

# HEDESELSKABETS TIDSSKRIFT

**Nr. 9**

**20. juli 1962**

Hedeselskabets  
årsberetning  
1961—62  
ved  
direktør  
Fr. Heick  
(slutning)

**83. årg.**

**Oplag: 18.600**



## WESERHÜTTE

gravemaskinerne kan leveres som universal-gravemaskiner i 7 forskellige størrelser med en krankkapacitet fra 3,5 til 30 t og en motorydelse fra 25 til 260 HK. Der er kraft bag navnet Weserhütte-gennemført kvalitet til mindste detalje.

Forlang tilbud og prospekt.

# KRAFT OG TEKNIK PÅ LARVEFØDDER



**PM 12**

PM 12 gravemaskinen leveres med slæbeskovl, grab, højdeske, dybdeske og comb. h. og d. ske. Larveføddernes bæreareal er så stort, at maskinen kan arbejde selv på ret blød bund. Motoren er normalt en 30 HK. LISTER eller PETTER dieselmotor.

Forlang tilbud og prospekt



## PEDERSHAAB MASKINFABRIK A/S

BRØNDERSLEV, tlf. (00881) 450

AALBORG, tlf. (081) 2 74 55

AARHUS, tlf. (061) 3 14 00

KBHVN., HERLEV, tlf. (01) 94 70 66

# AFVANDINGSPUMPER KLOAKPUMPER



3 stk. 1000 mm propellerpumper  
hver med en kapacitet af 1600 liter/sekund

**MYHRWOLD & RASMUSSEN** A/S

Kobbelvænget 74 – København BRH

Tlf. BE 8511

Telegramadr.: MYRAS



STATSANSTALTEN FOR LIVSFORSIKRING  
ÆLDST STØRST

HØJSLEV **TEGL** VÆRKER <sup>A/S</sup>

**Drænrør i alle størrelser**

Omgående levering i prima kvaliteter

**Højslev Teglværk      Branden Teglværk**  
**Nymølle Teglværk**

**Kjellerup Betonvarefabrik**

ved **I. T. Birk** — Telefon 45 Kjellerup  
Efter Kl. 17 : Rødkjærsbro telefon 14  
FØRER KUN **△ MÆRKEDE VARER**  
Alle arter betonvarer til anvending og kloak føres  
FORLANG TILBUD

ALLEN-TRAKO  
Nr. 1



Den rigtige græsslåmaskine  
for finslåning og grovslåning

**FRIMODT-KONNING**  
**TRAKO**  
Pjedsted - tlf. 60 (043-1)

**FIONA MUFFEKIT**



*gør arbejdet  
lettere  
og muffen  
tættere*

FÅS HOS  
TØMMERHANDLERE,  
BYGNINGSMATERIALE-  
FORRETNINGER,  
SAMT STØRRE  
BETONVAREFABRIKER

**SVENDBORG TAGPAPFABRIK . TELEFON 66**

**Varde Bank**

*Esbjerg afdeling*

Kongensgade 62  
og fiskerihavnen



**Løve Garn**

**Aktieselskabet Holger Petersen**

Købmagergade      København K



**AEROLIT**

DANSK SIKKERHEDSPRÆNGSTOF

# Hedeselskabets Tidsskrift

Nr. 9

20. juli 1962

83. årg.

udgår 16 gange årligt og sendes til selskabets medlemmer. Annoncer bedes sendt til Hedeselskabets hovedkontor, Viborg. Annoncepris 60 øre pr. mm. Medlemsbidraget er enten årlig mindst 5 kr. eller en gang for alle mindst 100 kr. Redaktør: H a r. S k o d s h ø j. Redaktionsudvalg: Afdelingschef, skovrider B. Steenstrup (formand), overingeniør N. Venov og distriktsbestyrer J. Alsted. Carlo Mortensens Bogtrykkeri, Viborg.

**Indhold:** Årsberetning 1961—62. (Slutning).

**Forsiden:** Udsigten fra skovfogedboligen i Legind Bjerger over Sallingsund mod Glyngøre. Deltagerne i Hedeselskabets årsmøde i Nykøbing M. besøgte den 26. juni Legind Bjerger, den plantage, som E. M. Dalgas med rette forudsagde en gang ville blive Danmarks smukkeste beliggende.

---

## Årsberetning 1961—62

ved

direktør Fr. Heick.

(Slutning).

I Hedeselskabets Tidsskrift nr. 8 blev bragt første del af årsberetningen om Hedeselskabets virksomhed i 1961—62, og denne del afsluttedes midt i afsnittet om kultur-teknisk afdelings landvindingsarbejder, således at der her fortsættes med en omtale af forskellige af

### Viborg-kontorets arbejder under udførelse:

Kunstig afvandning af *Tagmarken* og *Kåstrup kær* ved Thisted, omfattende 788 ha til ca. 1,7 mill. kr. Der er opført diger langs amtsvandløbet Storå med tilløb og anlagt 2 pumpestationer med samlet ydelse 1,1 m<sup>3</sup>/sek. Kanaler, rørledninger og markveje er fuldført i områdets vestlige del, som allerede er i kultur. Der foregår samtidig 3 meget store jordfordelingsager i området, lige som der er planlagt en større hovedvejsforlægning efter afvandingsarbejdets afslutning.

Kunstig afvandning af *Nykøbing Mors enge*, omfattende 130 ha landbrugsjord samt store dele af selve Nykøbing by. Arbejdet udføres som kombineret landvindingsarbejde og beskæftigelsesarbejde, og udgifterne anslås til 1,3 mill. kr. Af de meget betydelige jord- og rørledningsarbejder mangler kun færdiggørelse og sikring af en pumpekanal.

Kunstig afvanding og planering af *Hundborg-Gjersbøl mose* i Thisted amt, omfattende 174 ha til 1,1 mill. kr. Der er anlagt landkanaler langs næsten hele mosens omkreds til afskæring af tilløb fra det meget bakkede opland. Endvidere er der udført en mindre pumpestation samt delvis fuldført et system af afvandingskanaler. I de kommende år skal hele mosens planeres, hvilket medfører et samlet jordarbejde på 3—400.000 m<sup>3</sup>. Samtidig med afvandingen er der gennemført en hårdt tiltrængt jordfordeling og planlagt omlægning og forstærkning af markveje og kommuneveje.

Højvandsbeskyttelse og kunstig afvanding af *Sillerslev-Ørding kær* på Mors, omfattende 160 ha til 0,6 mill. kr. Der er udført et fjorddige, en pumpestation med ydeevne 1,0 m<sup>3</sup>/sek. samt et system af afvandingskanaler og rørledninger. For tiden udføres markveje og sikringsarbejder.

Kunstig afvanding af *Fælsted Kog enge*, omfattende ca. 610 ha til 2,0 mill. kr. langs øst- og sydsiden af Fælsted kog i sydenden af Nissum fjord. Arbejdet blev påbegyndt sidst i 1960, og den kunstige afvanding af ca.  $\frac{2}{3}$  af det interesserede areal er nu etableret lige som jordfordelingen indenfor samme område er afsluttet. I 1961 blev pumpestationen bygget, og de 2 halvaksiale pumper med en ydeevne på hver 1000 l/sek. er indstalleret. Der er til landvindingsudvalget gennem mose- og engafdelingen indsendt andragende om gennemførelse af et projekt til planering og kultivering af en del af det interesserede areal, som er stærkt opgravet. I årets løb er et andet tillægsprojekt blevet godkendt og påbegyndt. Dette går ud på rørlægning af et stærkt sandførende tilløb til een af landkanalerne.

2 projekter til regulering af *Storå* nord for Herning blev i årets løb frigivet til udførelse, udliciteret og påbegyndt i marken. Det ene omfatter en ca. 10 km lang strækning fra Linå til Ørre med et interesseret areal på 166 ha. Efter at licitationen havde fundet sted, blev det nødvendigt at forhøje overslaget fra 0,9 mill. kr. til 1,1 mill. kr., hvilken forhøjelse blev godkendt af såvel lodsejerne som landvindingsudvalget.

Det andet projekt ligger i umiddelbar fortsættelse af det første og omfatter 6 km vandløb fra Ørre og nedefter imod Hallundbæk med et interesseret areal på 117 ha til 0,5 mill. kr.

Kunstig afvanding i *Aarslev-Ormslev enge* i Aarhus amt med et interesseret areal på ca. 185 ha til 0,9 mill. kr. Sagen omfatter kunstig afvanding af de lavtliggende arealer langs Aarhus å mellem Brabrand sø og Skiby. Efter at sagen i efteråret 1961 blev frigivet fra beredskabsliste, har der været afholdt licitation over jordarbejdet m. m., og arbejdet er påbegyndt i marken i november 1961.

Blandt de sager, som Viborgkontoret har til behandling ved statens landvindingsudvalg, kan nævnes:

Projekt til afvanding af ca. 2420 ha vandlidende enge i *Nørreådal* mellem Viborg og Randers, projekt til kunstig afvanding af *Sandene* i nordenden af Ringkøbing fjord ved Søndervig, omfattende 295 ha, og *Gudumkær*, omfattende ca. 177 ha omkring *Storå* nord for Herning.



*Lilleåen ved Vemb er reguleret og ved Skærum mølle forlagt.  
Telefonpælene markerer endnu vejens gamle forløb.*

#### **Koldingkontorets virksomhed.**

Arbejdsområdet ved Koldingkontoret, hvis arbejdsområde sammen med filialkontoret i Tønder er Sønderborg, Tønder, Haderslev, Aabenraa, Vejle, Ribe og Skanderborg amter, har som helhed betragtet i 1961 været af samme størrelsesorden som det foregående år.

Af *fuldførte arbejder* kan nævnes:

Gennemførelsen af *Brøns landvinding* bestående i gravning af et afløb fra Brøns sluse gennem vadehavet på en ca. 1,5 km lang strækning. Afløbet støttes til låninger på begge sider på en ca. 300 m lang strækning og til en låning på nordsiden på den øvrige strækning. Låningerne tjener til støtte dels for afløbet og dels for landvinding, som finder sted fra statens jordlovsudvalgs side nord for afløbet og fra vandbygningsvæsenets side syd for afløbet. Afløbet synes at kunne vedligeholdes til en dybde i kote ca.  $-0,1$  m, hvorimod den nordlige lånings yderste ende synes at være udsat for nedbrydning. Afløbet har virket meget tilfredsstillende for afvandingen af arealerne inden for Brøns sluse, hvor vandstanden er sænket 0,3—0,5 m siden afløbets udførelse. Arbejdet har kostet ca. 0,2 mill. kr., hvoraf 226 ha af arealerne indenfor slusen afholder en fjerdedel, medens landvindingen udenfor betaler de resterende udgifter.

Koldingkontoret har stadig en del *arbejder under udførelse*.

Det største i bekostning og omfang er reguleringen af *Brede å* på en ca. 13 km lang strækning samt yderligere ca. 40 km tilløb. Det interesserede areal omfatter ca. 2753 ha, og bekostningen er 3,0 mill. kr. Arbejdet har hovedsage-

lig bestået i jord- og sikringsarbejder. Brede å er på den nedre strækning udført med 12 m bundbredde, og der er gennemført en udretning af åen, som har medført en omfattende jordfordeling, idet en almindelig omdeling af de ved åens udretning fraskårne arealer ikke har været mulig for de store åkroges vedkommende. Statens jordlovsudvalg har bistået ved jordfordelingen, og det er herigennem lykkedes at undgå broanlæg og at opnå en hensigtsmæssig fordeling af arealerne.

Tørlægningen af *Slivsø*, der har været i gang siden 1956, er fortsat i 1961. Arealernes bløde beskaffenhed har medført store vanskeligheder ved tørlægningen af arealerne, og der er kun opnået en afvandingsdybde ved kanalerne på ca. 0,5 m; men de lave arealer er selvdrænende, således at den lille afvandingsdybde alligevel tillader en udnyttelse af områderne, selvom det våde efterår i 1961 vanskeliggjorde forholdene overordentlig stærkt. Et andet problem i området har været rydning af krat på et ca. 25 ha stort område, hvor de bløde jordbundsforhold har umuliggjort rydning på traditionel vis med bulldozer og traktor. Krattet er nu skåret ned med håndkraft, og det er hensigten at hormonbehandle de nedskårne områder i løbet af forårs- og sommermånederne, således at bevoksningen dræbes, og det påregnes herefter, at lodsejerne selv foretager den videre bearbejdelse af de behandlede arealer. Hele arbejdet ventes afsluttet i løbet af 1962, og bekostningen ved afvandingen af ca. 300 ha interesseret areal er anslået til 2,1 mill. kr., hvoraf staten betaler  $\frac{2}{3}$  i tilskud.

Arbejdet med reguleringen af *Nørre å* på strækningen fra Revsøgaard til Tovskov mølle i forbindelse med nedlægningen af opstemningsretten til møllen står nu foran afslutning. Bekostningen ved møllens nedlægning har været ca. 80.000 kr., og de øvrige udgifter på den ca. 3,5 km lange vandløbsstrækning har været ca. 400.000 kr., således at den samlede bekostning for det ca. 82 ha store interesserede areal har været 520.000 kr., hvortil staten har ydet  $\frac{2}{3}$  landvindingstilskud.

Forstærkning af diget på *Mandø* er påbegyndt i 1962. Arbejdet vedrører ca. 1,5 km dige på nordøstsiden af øen, som har været utilfredsstillende siden opførelsen. Ved stormfloden i februar måned blev der slået flere huller i digekronen, således at der en overgang var fare for digegennembrud. Bekostningen ved arbejdet er anslået til 0,4 mill. kr., hvoraf ministeriet for offentlige arbejder yder  $\frac{2}{3}$  i tilskud. Arbejdet ventes færdigt i løbet af sommeren 1962.

Landvindingsarbejdet på *Aarø* består dels i forstærkning og retablering af de bestående diger og dels en nyudførelse af den eksisterende afvanding. Digerne øen rundt er stærkt medtaget af en stormflod i 1945, og på nordsiden af øen er diget så medtaget og faren for yderligere angreb så stor, at man har besluttet at opføre et nyt tilbagetrukket dige. Bekostningen ved digearbejderne er anslået til ca. 0,3 mill. kr. Den eksisterende afvanding på *Aarø* er utilstrækkelig, idet kanalerne ikke er dybe nok, ligesom den eksisterende pumpestation, hvortil afvandingen sker, er altfor lille. Bekostningen ved anlæg af ny pumpestation med en kapacitet på 400 l/sek. samt gravning af nye kanaler er anslået til ca. 340.000 kr.

På *beredskabslisten* er af Koldingkontorets sager blevet optaget *Uge bæk* ved Tinglev, omfattende ca. 200 ha til ca. 850.000 kr. Gennemførelsen af *Uge bæk* har været meget ønsket af Tinglev stationsby, der har interesse i forbin-





*I februar rettede højvandet alvorlige angreb på Manødiget, således at der opstod fare for gennembrud. Her ses et af de mest udsatte steder, hvor et gennembrud kun hindredes ved sikring med sandsække. Fot. 1962.*

delse med gennemførelse af kloakeringer af dele af byen, og selvom bevillingen af landvindingsager næsten helt er standset, må man glæde sig over, at der fra myndighedernes side finder hensyntagen sted til andre arbejders gennemførelse, således som er sket i dette tilfælde.

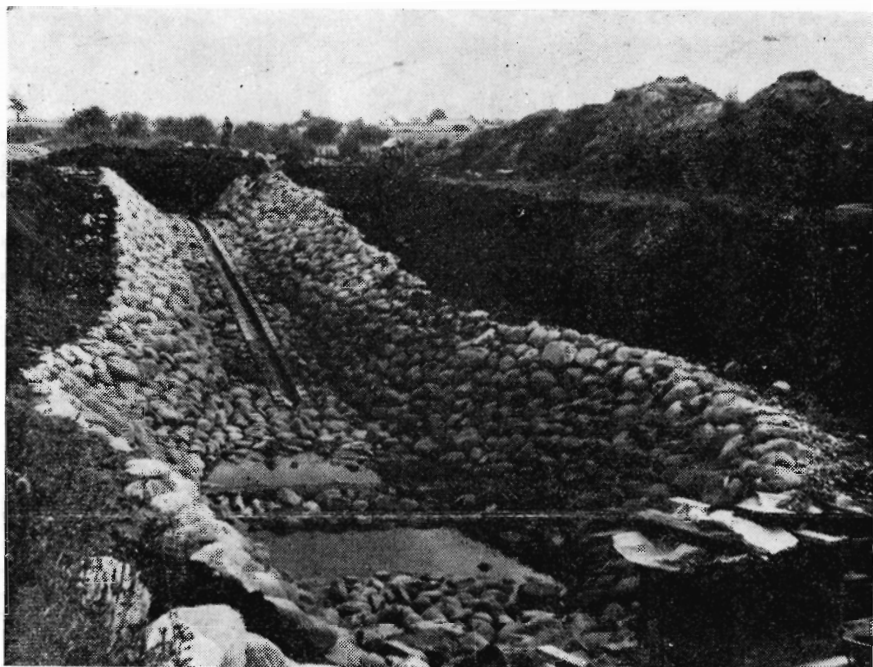
#### **Slagelsekontorets virksomhed.**

Ved Slagelsekontoret, hvis arbejdsområde omfatter landsdelene udenfor Jylland, har arbejdsmængden i 1961 været noget mindre end i fjor. Der er i årets løb kun godkendt et par sager til udførelse.

På grund af mangel på arbejdskraft har de igangværende landvindingsarbejder på nær et enkelt i perioder været helt eller delvis standset, hvorfor arbejderne er skredet langsomt frem.

Ved en del af kontorets landvindingsager er arbejdet i marken helt eller delvist afsluttet, medens der refterer en del kommissionsarbejde, der for flere sagers vedkommende har et betydeligt omfang.

De senest afholdte licitationer har vist en stærk stigning i prisen. Prisstigningen synes ikke alene at skyldes lønstigningen, men må også have sin årsag i »overbeskæftigelsen«. Ved mindre arbejder kom der ingen eller kun få tilbud. Da prisstigningen har været ret stærk, og da der i reglen går flere år fra overslagets udarbejdelse til arbejdets udførelse, har det forinden arbej-



*Fra Sandlyng å, visende stryg med 2 m's faldhøjde. Betonrenden i strygets bund er til anbringelse af lyngpoller for passage af ål.*

dets påbegyndelse i næsten alle tilfælde været nødvendigt at søge bevillingerne forhøjet væsentligt.

Der er i årets løb kun indkommet en enkelt anmodning om udarbejdelse af projekt med henblik på gennemførelse efter landvindingsloven.

Af arbejder under udførelse ved Slagelsekontoret kan nævnes:

Afvanding af *Åmosen* i Holbæk og Sorø amter, omfattende 2587 ha til en bekostning af ca. 5 mill. kr. Arbejdet, der blev påbegyndt i 1956, er fortsat i årets løb. I anledning af arbejdsministeriets bekendtgørelse af 10. april 1961 blev der forhandlet med det stedlige arbejdsanvisningskontor, og der blev givet tilladelse til at arbejde i perioden 15. maj—15. september med et begrænset antal arbejdere.

Vandløbsarbejdet er nu stort set færdigt, idet der kun mangler oprensning af vandløbene samt opretning af en del skred. Tilbage står udførelsen af nogle rørledninger. Hele arbejdet i marken ventes afsluttet i 1962.

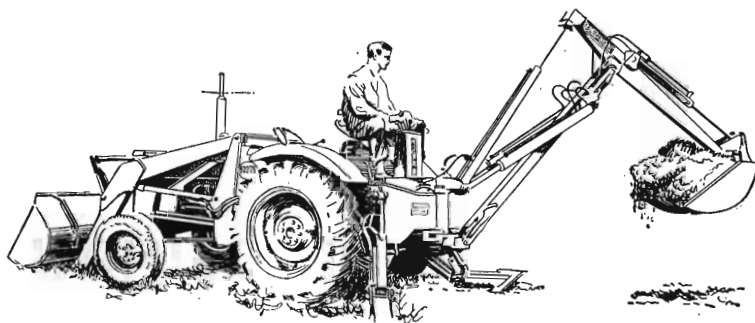
Arbejdet vedrørende landvindings sagen *Gyldensteens inddæmning ved Bogense*, omfattende forbedret afvanding af 420 ha inddæmmede areal under Gyldensteen gods til en bekostning af 1,2 mill. kr., er skredet planmæssigt frem, således at der kun mangler anlæg af veje samt udførelse af ca. 1 km af de planlagte 14,5 km rørledning.

Arbejdet vedrørende *Vitsø inddæmning på Ærø*, omfattende 150 ha til 0,8 mill. kr., skrider fortsat meget langsomt fremad. Projektet går ud på at

# 2

# helt nye industri- maskiner

samlet i een



## B-2275 Industritraktor

B-2275 med bagmonteret grøftegraver er enestående til uddybningsarbejder.

Den solide bærearm er ophængt på en ny måde i et enkelt leje, der tillader skovlen en bevægelsesfrihed på 180° til siderne.

Nemme betjeningsgreb og fordelagtig udnyttelse af stempelfladerne ved løft giver en helt ukendt styrke og præcision ved gravningen.

B-2275 som frontlæsser har gjort al besværlig jordflytning til en leg. Den hensigtsmæssige konstruktion af løftearmene samt den stærke dieselmotor — 35 HK — gør denne læsser overlegen i sin klasse.

10 gear, differentiallys og forstærket foraksel sørger for overskud af kraft og styrke til enhver opgave.



INTERNATIONAL  
HARVESTER

I. H.-mærket har gennem generationer overalt på kloden været entreprenørens garanti for højeste kvalitet og service

---

## INTERNATIONAL *entreprenørmaskiner*

---

København: Snorresgade 18-20, (0 177) SU \*9200

Horsens: Høgh Guldbergsgade 10, (0 66) \*24800!

# DANATEX

træfiberplader

# TROLDTEKT

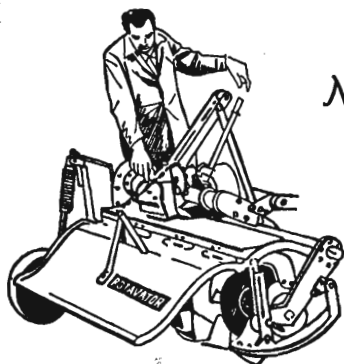
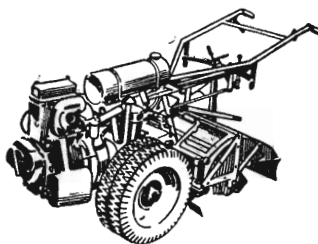
træbetonplader

Anvendes overalt hvor der ønskes god  
isolering

Fås hos alle tømmerhandlere og bygningsmaterialeforretninger  
Fremstillet siden 1935

## A/S TROLDHEDE PLADEINDUSTRI

Gennem mange år den foretrukne  
i skoven og planteskolen  
**HOWARD GEM ROTAVATOR**  
20" – 24" – 30" arbejdsbredde



FORLANG BROCHURER  
OG PRISER

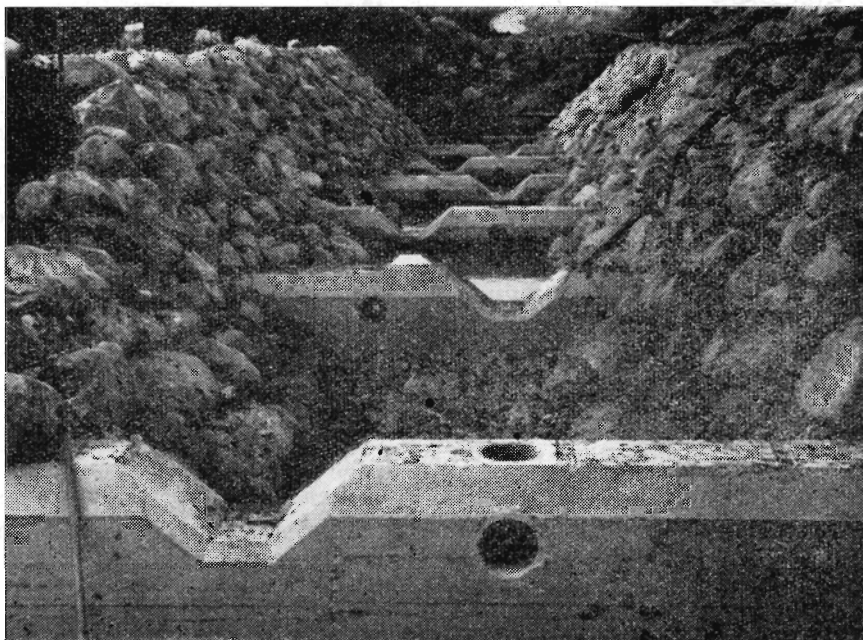
*NU også til skoven og planteskolen*

### HOWARD TRAKTOR ROTAVATOR

Trøpunktsophæng, 50" og 60" arbejdsbredde sikkerhedskobling beskytter overfor jordfaste genstande. SELECTATILTH gearkassen giver variabel hastighed på knivtromlen, der på 2 min. ændres mellem 125 til 225 omdr./min., hvilket giver større alsidighed og bedre økonomi. Sideforsat eller midtmonteret.

## LANGREUTERS

GL. KONGEVEJ 3, KØBENHAVN V. \*HILDA 1090



*Stryg i Åmose med 2 m faldhøjde ved reguleringens ophør. De runde huller i betonmurene er til anbringelse af lyngpoller for passage af ål.*

forbedre højvandsbeskyttelsen imod havet og afvandingen af et areal sydvest for Søby på Ærø. I løbet af foråret blev landkanalen med tilhørende diger færdiggjort, hvorefter arbejdet blev indstillet dels på grund af standsnings-cirkulæret og efter 15. september på grund af manglende frigivelse af 3. rate af arbejdet omfattende rørlegningsarbejdet. Frigivelsen af rørlegningsarbejdet fandt sted midt i november, og rørlegningsarbejdet blev herefter søgt påbegyndt; men på grund af vejrforholdene i forbindelse med den meget bløde bund har arbejdet ligget stille det meste af tiden siden.

Trods vanskeligheder med at skaffe arbejdskraft er det i årets løb lykkedes at fuldføre arbejdet på *Båge* i Lillebælt, omfattende 85 ha til 0,3 mill. kr., således at der nu kun mangler udarbejdelse af partfordeling og vedtægter, før sagen kan endelig afsluttes.

Reguleringen af *Bjerge å* i Sorø amt, omfattende 200 ha til 0,5 mill. kr., er blevet udvidet med uddybning og delvis rørlægning af en ca. 800 m lang tilløbsgrøft. Arbejdet med selve hovedåen blev afsluttet i efteråret.

1. rate til gennemførelse af landvindingssagen *Bisserup enge*, omfattende 110 ha til 0,4 mill. kr., er udført. Raten omfattede bygning af en pumpestation og udførelse af et 115 m langt pumpebassin. På grund af arbejdets art opnåede man dispensation fra bestemmelsen om standsning af landvindingarbejderne i sommermånederne. Pumpestationen blev sat i drift i december måned, men endnu mangler man forskelligt elektrisk apparatur, som det på grund af den store beskæftigelse har været umuligt at få frem. 2. rate af arbejdet til gennemførelse af ca. 4,5 km rørledninger er endnu ikke blevet frigivet.

Landvindingsarbejdet vedrørende *forbedret afvanding af arealerne under I/S Fjordmarken m. v.*, Odense amt, omfattede 965 ha til 1,5 mill. kr., går ud på udførelse af en elektrisk, automatisk pumpestation med en ydeevne på 2800 l/sek. samt uddybning af ca. 17 km afvandingskanaler og udførelse af ca. 13 km rørledninger foruden broer, overkørsler, omløbsbygværker m. v.

Arbejdet blev i efteråret 1961 frigivet til udførelse; dog kun for såvidt angår en rate på 400.000 kr.

Arbejdet er endnu ikke iværksat i marken. Maskinanlægget har været udbudt i licitation, og det forventes, at byggearbejdet vedrørende pumpehuset kan iværksættes i det tidlige forår 1962.

#### **ARBEJDER UNDER MOSE- OG ENGAFDELINGEN EFTER LANDVINDINGSLOVEN.**

Foruden med grundforbedringsarbejder beskæftiger mose- og engafdelingen sig i udstrakt grad med arbejder, der gennemføres efter landvindingslovens bestemmelser, såsom fælleskultiveringer, vandløbsreguleringer og fællesrørledninger.

I 1961 har de af afdelingen *i marken fuldførte* landvindingsarbejder omfattet 25 arbejder med et interesseret areal på 2253 ha og en bekostning på ca. 4.395.000 kr.

Af de største af disse skal nævnes:

**Hvidballe mose** (Ringkøbing amt). Arbejdet, der omfatter afvanding af ca. 233 ha mose- og hedekjærarealer, opdyrkning af ca. 45 ha samt anlæg af ca. 1900 m forbindelsesveje, havde et overslag på 505.000 kr. Statsstikuddet andrager 55 % efter fradrag af udgifterne til *mergling*.

Sagen er afsluttet i marken. Udgifterne ved arbejdets gennemførelse beløber sig til ialt 389.350 kr.

**Aggerup bæk** (Præstø amt). Overslagssum 690.000 kr. Arbejdet er fuldført i marken. Der mangler opgørelse af udgifterne, udgiftsfordeling og kommissionsbehandling.

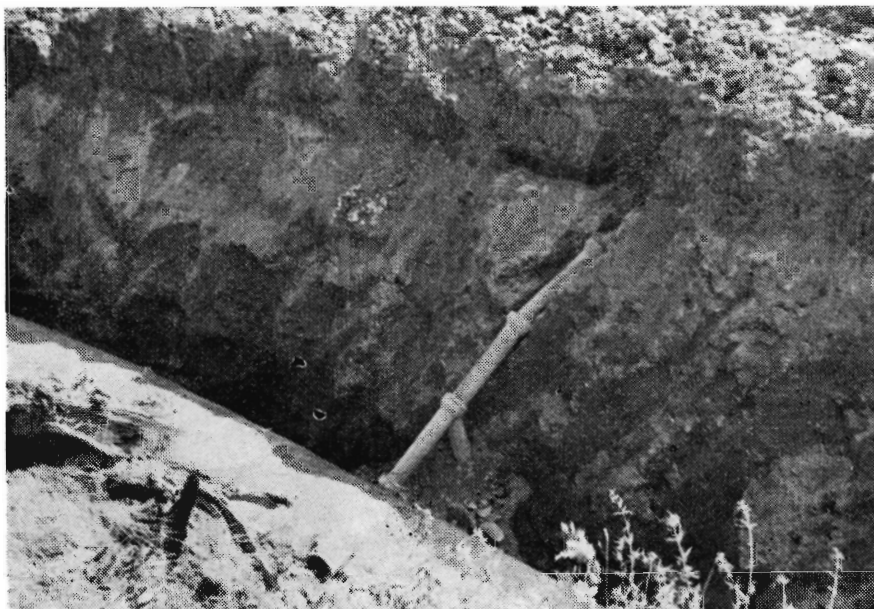
*Under udførelse* var ved årets udgang 28 arbejder med et interesseret areal på 4158 ha og et overslag på 7.891.800 kr.

Af de største af disse arbejder skal nævnes:

**Landvindingssagen Kragelund mose** (Tønder og Aabenraa amter). Landvindingssagen omfatter afvanding af ca. 950 ha mose, hede, vandlidende opdyrkede jorder og engarealer, nykultivering af de uopdyrkede arealer ca. 144 ha og bygning af markveje. Omkostningerne er anslået til ialt 1.190.000 kr. Planen er delvis udført af kulturteknisk afdeling i Tønder og delvis af mose- og engafdelingens kontorer i Aabenrå og Tønder.

Afvandingsarbejdet er afsluttet i marken, og kultiveringsarbejdet er også afsluttet for så vidt angår pløjning, harvning og *mergling* eller kalkning, medens der endnu resterer en del af den planlagte grundgødskning. Da planen for udbygning af markveje ikke har opnået fornøden tilslutning blandt lodsjerne, er den udgået af projektet.

**Frederiksdal mose** (Viborg amt). Arbejdet i marken er afsluttet med følgende resultat:



*Nedføring af dræn til dybtliggende hovedledning.  
Aggerup vandløb. Præstø amt.*

|                                  | ha<br>proj. | Udgift efter<br>overslag 1954 | ha<br>udf.       | Udført<br>1956—61 |
|----------------------------------|-------------|-------------------------------|------------------|-------------------|
| Afvanding . . . . .              | 318         | 320.000 kr.                   | 330              | 328.000 kr.       |
| Planering.. . . .                | 100         | 115.000 »                     | 83               | 120.000 »         |
| Pløjning . . . . .               | 200         | 93.000 »                      | 140              | 95.000 »          |
| Fræsning . . . . .               | 70          | 30.000 »                      | 81               | 50.000 »          |
| Mergling . . . . .               | 270         | 56.000 »                      | 221              | 88.000 »          |
| Grundgødn. . . . .               |             | 56.000 »                      |                  | 49.000 »          |
|                                  |             | Tilsammen: 670.000 kr.        |                  | 730.000 kr.       |
| Tilskud af 60 % af 558.000 kr. = |             | 334.000 »                     | af 593.000 kr. = | 355.800 »         |
|                                  |             | Lodsejerudgift: 335.200 kr.   |                  | 374.200 kr.       |

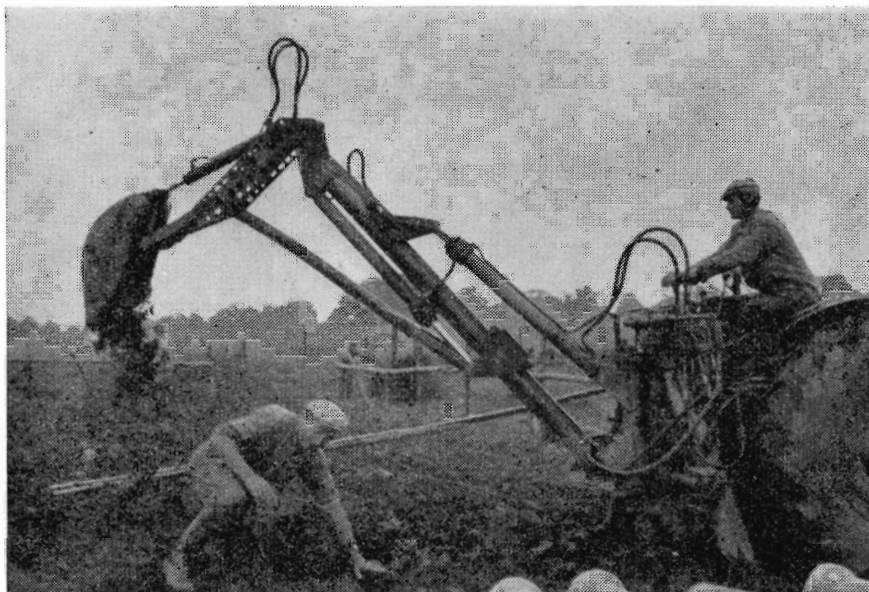
Resultatet af kultiveringen er tilfredsstillende, idet der er indvundet ca. 150 ha gl. tørvegrave til dyrkning — nykultiveret ca. 70 ha uproduktive arealer og forbedret afvandingen for yderligere ca. 110 ha dyrkningsjord.

**Bjørnemose** (Aabenraa amt). Arbejdet omfatter hovedafvanding og kultivering af ca. 115 ha og anlæg af ca. 2,2 km adgangsveje med et samlet overslag på 406.000 kr.

Kultiveringsarbejdet har omfattet planering og fræsning af ca. 85 ha delvis afgravede mosearealer:

I forbindelse med arbejdet er der foretaget en omfattende jordfordeling, hvorunder lodsejernes antal er reduceret fra 104 til 46.

Den resterende del af kultiveringsarbejdet omfattende planering af ca. 10 ha, fræsning af ca. 22 ha og pløjning af ca. 3 ha er fuldført. Arbejdet med anlæg af adgangsveje er fortsat og næsten fuldført.



*Maskingravning på Gisselfeld. Præstø amt.*

**Hoven å, Egs mose** (Ribe amt). Projektet går ud på uddybning af ca. 14 km vandløb, gravning af ca. 7 km nye kanaler i Egs mose, kultivering af ca. 160 ha sammesteds og anlæg af ca. 12 km markveje. Overslag 880.000 kr., interesseret areal 525 ha. Samtidig skal gennemføres en jordfordeling.

**Tim å** (Ringkøbing amt). Reguleringen af 12 km vandløb ovenfor Tim mølles fiskeri, omfattende opgravning af ca. 97.000 m<sup>3</sup> fyld, anbringelse af 30 styrt og 10 km dobbelsidig faskinsikring, samt nedlægning af 6,4 km rørledning med diameter 20—90 cm. Overslag 900.000 kr., interesseret areal 230 ha. Arbejdet påbegyndt februar 1960 og forventes afsluttet ca. 1. maj d. å. Projektet er udvidet dels med rørlægning af den nedre del af Fejgsø bæk — som danner sogneskellet mellem Thorsted og Nr. Omme sogne —, dels med en forlængelse på 516 m af selve åløbet til sammenløbet af Spaabæk og Kjærgaard bæk, hvilket lodsjerne har ytret ønske om under arbejdets udførelse.

Det interesserede areal er herved udvidet med 30 ha og overslagssummen med 103.000 kr.

Der er søgt og bevilget lån og tilskud til udvidelsen og den samlede bevilling er nu på 1.052.000 kr.

**Tubæk å** (Præstø amt). Planen omfatter regulering og uddybning af ca. 4400 m åbent vandløb med opgravning og spredning af ca. 37.000 m<sup>3</sup> fyld, 2 søgnevejsbroer og en jernbanebro understøbes.

I vandløbet skal anbringes 2 stk. stryg. Arbejdet nærmer sig afslutningen. Overslagssum 335.000 kr., interesseret areal 71 ha.

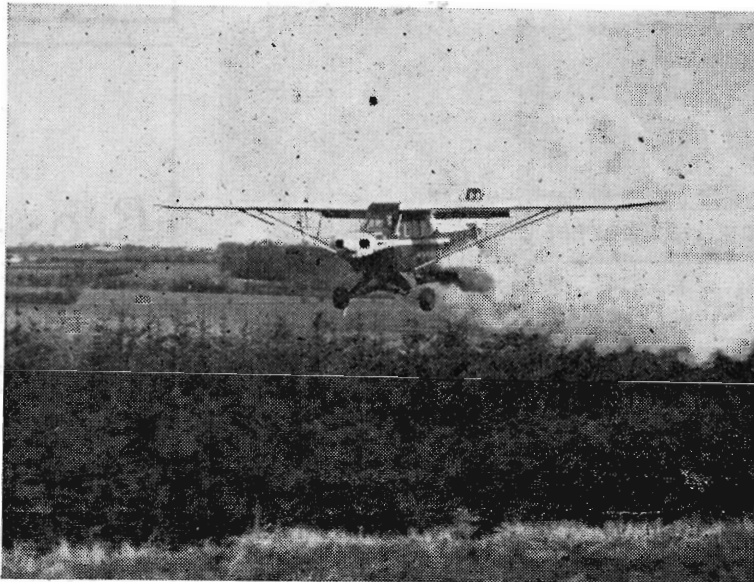
**Ilsted å** (Ribe amt). Planen går ud på en uddybning af Ilsted å og Tange bæk samt nogle mindre tilløb. Der opgraves ca. 100.000 m<sup>3</sup> fyld og nedlægges ca. 3,7 km



GENNEM 14 ÅR HAR...

# MALMMOS-FLY

udført bekæmpelse af plantesygdomme, ukrudt og skadedyr fra luften



Er skoven angrebet af

eller ønsker De  
gødsning af

Bladhvepselarver,  
Nematus m. fl.  
Bøgelopper  
Egelopper  
Lus i sitkagran  
eller ædelgran  
Lærkemøl  
Nåletræ-spindemidler,  
Snudebiller  
juletræer (med urinstof)

*Tag telefonen og forlang*

**Lunde 222 - landsnummer (09) 955511**

## MALMMOS-FLY

v/ Aktieselskabet Agro-Kemi . Odense Lufthavn, Beldringe

# Aarhus Privatbank

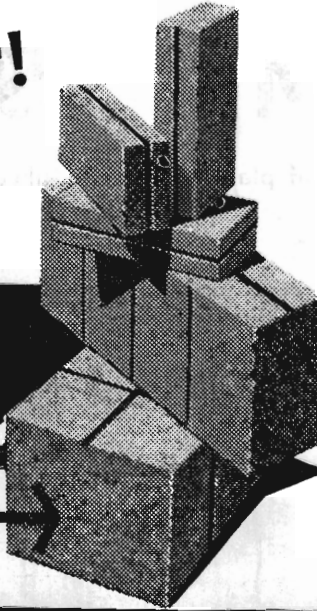
Aarhus

Stiftet 1871

København

## isolér rigtigt!

Isoler med uorganiske materialer samt stil store krav til kvaliteten, forlang de kontrollerede og godkendte LECA-materialer



# Leca

FORLANG DE MED RILLE MÆRKEDE

## PRODUKTER FRA

MIDTJYDSK Leca BETON A/S . HØJSLEV . TELF. 86

### Rødkjærsbro Cementvarefabrik

ved J. T. Birk . . . . . Telef. Rødkjærsbro 14

FØRER KUN  $\Delta$  MÆRKEDE VARER

Alle arter betonvarer til afvanding og kloak føres

Forlang tilbud

Brug

# STENSBALLEFRØ

til mark og have

Faas hos:

Købmænd, møllere  
og gartnere

ØSTERGAARDS FRØAVL A/S  
STENSBALLE pr HORSENS

## Petersen & Pedersen

Alt i  
elektricitet

VIBORG

Telf. 195 og 1325



## Brostrøm<sup>s</sup>

Planteskole

VIBORG  
ved C. Nielsen  
Telefon 42

leverer alle planter for  
HAVE, MARK og SKOV  
Hårdføre og veldrevne arter  
for ethvert formål

## BRUG

## RANDERS

## REB

# SKANDIA KALK A/S

Kontor: Gug, tlf. Sdr. Tranders 147 (081-51711)

### Jordbrugskalk fra værkerne i

Batum

Ferslev

Gug

Kaas

Visse

## ERIK EMBORG

## H. THEUT A/S



*Gl. jernbanebro over Tubæk å. Nu taget i brug som vejbro.*

rørledning i størrelse 20—55 cm. Der bygges 12 styrt eller stryg og nogle markvejsbroer og overkørsler, ligesom 2 jernbanebroer og et par vejbroer sikres. Overslag 800.000 kr., interesseret areal 330 ha.

Arbejdet blev igangsat først på sommeren og er fortsat uafbrudt siden.

**Bovlund-Vellerup enge** Haderslev (Aabenraa og Tønder amter). Det interesserede areal udgør 756 ha og består af Bovlund-Vellerup enge i Haderslev amt, Øster Terp enge i Aabenraa amt og Visbjerg enge i Tønder amt. Jordbunden består af lavmose og kærjord samt sandmuldede jorder.

Arbejdet omfatter ca. 15 km åbne løb og ca. 10 km rørledning med et overslagsbeløb på 600.000 kr.

Det forventes færdigt i efteråret 1962; udover det projekterede er yderligere rørlagt 2 km vandløb samt udført jordfordeling.

*Færdigprojekterede* og for størstedelens vedkommende indbragte for Statens Landvindingsudvalg var 101 arbejder med et interesseret areal på 8737 ha og et overslag på 22.441.772 kr.

### **Grundforbedringsarbejderne.**

Efter denne lov gennemføres de allerfleste dræningsarbejder samt nogle mindre vandløbsreguleringer og et antal opdyknings-, merglings- og kalkningsarbejder. Ialt er der under Hedeselskabets medvirking efter denne lovgivning i 1961 fuldført 2168 arbejder

med et interesseret areal på 9535 ha og med en bekostning på ca. 18,4 mill. kr.

Hvad specielt angår dræningsarbejder har de fuldførte arbejder, der alle er udført af mose- og engafdelingen, i de sidste 5 år andraget:

| År        | Antal | Interesseret areal i ha |
|-----------|-------|-------------------------|
| 1957..... | 2206  | 7953                    |
| 1958..... | 2000  | 6986                    |
| 1959..... | 2551  | 8790                    |
| 1960..... | 2121  | 7200                    |
| 1961..... | 1925  | 6758                    |

Arbejdsforholdene har været rolige, men det kniber mange steder at få det fornødne antal arbejdere frem, hvorfor anvendelsen af grævemaskiner stadig går fremad. I øjeblikket kan der fås tilskud til maskinarbejde efter grundforbedringslovens bestemmelser, når samtlige medlemmer i grundforbedringsudvalget går ind herfor, og når arbejdsanvisningskontoret ikke er i stand til at anvise arbejdere til arbejdets udførelse med håndkraft.

Regeringen indførte igen i sommeren 1961 et stop for arbejder med tilskud, hvilket har sinket mose- og engafdelingens arbejde en del. Et sådant stop er efter afdelingens opfattelse helt unødvendigt, idet arbejdsanvisningen i forvejen har mulighed for at trække arbejderne bort fra de omhandlede arbejder. Det, der opnås ved den benyttede fremgangsmåde, er, at man gør en del arbejdere — der gerne vil udføre dræningsarbejde — utilfredse med at blive afbrudt i den bedste arbejdstid, hvorfor de begynder at overveje, om de ikke hellere må søge beskæftigelse i industrien. Herved sker der en yderligere affolkning i landdistrikterne, også på de tider hvor landbruget er interesseret i arbejdskraft.

Det er en kendsgerning, at der her i landet stadig er omfattende arealer, hvor udbyttet er for lavt, fordi arealerne er vandlidende; det er ligeledes en kendsgerning, at vi i de kommende år vil stå overfor et stort arbejde med fornyelse af de omfattende dræningssystemer, der blev udført her i landet for ca. 100 år siden, og det er endelig en kendsgerning, at vi kun kan magte dette arbejde ved at tage maskiner i brug, sådan som samfundet allerede har gjort det på næsten alle andre områder.

*Det vi faktisk trænger til er en ny grundforbedringslov, som bevarer lån med fortrinsret, som giver tilskud til i hvert fald rørene, og som gør det pågældende arbejde til et normalt landbrugsarbejde*



*Der jævnes med skovl, hvorefter bulldozeren tager fat.*

uden tilknytning til beskæftigelsessituationen — som med andre ord giver mulighed for at udføre arbejdet maskinelt. Maskinerne er nu så udviklede, at de *kan* udføre tilfredsstillende arbejde.

Indtil vi får en ny lov, må vi søge at udnytte den eksisterende lov på bedst mulig måde — men den gældende lovs bestemmelser er ikke smidige nok, når arbejdet skal glide på en fornuftig måde.

Anvendelse af maskiner ved særlig dybe ledninger er bleven mere almindelig i 1961, og anvendelsen er ret jævnt fordelt over hele landet.

#### **Drængrøftmaskiner.**

Forsåvidt angår egentlige drængrøftgravemaskiner så har disse været brugt i følgende udstrækning:

|                          |        |
|--------------------------|--------|
| Sjælland.. . . . .       | 200 ha |
| Lolland-Falster .. . . . | 310 »  |
| Fyn .. . . . .           | 140 »  |
| Jylland .. . . . .       | 42 »   |

| Der har været anvendt følgende typer:                           | Præstation:   |
|---|---|
| Hymas (traktortrukket, hydraulisk styret svingarm)              | 170—220 m pr. dag   |
| Allen (larvebåndsmaskine m. gravehjul og rørlægning-agregat)    | 150—400 » » »   |
|   | under demonstration op til 900  |
| Rimas (lille) (traktortrukket, hydraulisk styret svingarm)      | 170—250 m pr. dag   |
| Rimas (stor) (larvebåndsmaskine med hydraulisk styret svingarm) | 300—500 » » »   |
| Akermann 350 (larvebåndsmaskine m. wirestyret svingarm)         | 300—400 » » »   |
| » 250 (larvebåndsmaskine m. wirestyret svingarm)                | 300—350 » » »   |
| » 310 (larvebåndsmaskine m. gravehjul og rørlægning-agregat)    | 800—1000 » » »  |
|   | (90 cm dybde i Sverige)   |
| Hamjern (traktortrukket m. hydraulisk styret svingarm)          | ca. 280 m pr. dag   |
| I. C. B. (traktortrukket m. hydraulisk styret svingarm)         | » 280 » » »   |
| Salta (traktortrukket m. hydraulisk styret svingarm)            | » 240 » » »   |
| Raadahl (traktortrukket m. gravehjul og rørlægning-agregat)     | } Disse maskiner har nærmest kun været vist ved demonstrationer, tildels under ugunstige forhold; ydelsen er derfor vanskelig at bedømme. Massey-Ferguson synes dog meget hurtig. |
| Grävlingen (traktortrukket m. gravekæde)                        |   |
| A. R. P. S.-trench-hog (traktortrukket m. gravekæde)            |   |
| Massey-Ferguson (traktortrukket, hydraulisk styret svingarm)    |   |

De allerfleste af maskinerne udfører et tilfredsstillende arbejde, dog må der i almindelighed regnes med, at grøftebunden skal afrettes med håndkraft.

Med så mange forskellige maskintyper og med vidt forskellige jordtyper er det svært at opgive den rigtige pris for maskingravning, men som et gennemsnit kan vist anføres, at brugen af maskine med tilskud til rør og til håndarbejdet ved afretningen vil give omtrent samme pris som udførelse ved håndkraft med tilskud efter grundforbedringsloven.

Med hensyn til fremskaffelsen af rør og andre materialer har der ikke været vanskeligheder i 1961. Plasticrør ligger fortsat i for høj en pris.

Gennemsnitsudgiften for dræning af en ha har ved de af Hede-selskabet fuldførte arbejder været:

|           |          |
|-----------|----------|
| 1957..... | 1756 kr. |
| 1958..... | 1875 »   |
| 1959..... | 1970 »   |
| 1960..... | 2189 »   |
| 1961..... | 2199 »   |

**EMPEXO** -bevarer og fornyer



GAMLE HUSE



ÆLDRE HUSE



NYE HUSE

- alle bliver de smukkere, når de behandles med den populære forsteningsfarve

**EMPEXO**

**murfarve - tillader muren at »ånde«**

**vandafvisende, stenhård og holdbar  
smitter ikke af, kan vaskes  
nem at arbejde med, billig i brug**

**EMPEXO**

fås i lys- og kalkægte farver samt i hvidt. Leveres i pulverform - lige til at udrøre med rent vand og påføre.



**DANSK CEMENT CENTRAL**

AKTIESELSKABET AALBORG PORTLAND - CEMENT - FABRIK

CHRISTIANS BRYGGE 28 - KØBENHAVN V - C. 5696

FORHANDLERE OVER HELE LANDET

# Kartoffelmelcentralen

A. m. b. A.

Andels-Kartoffelmelfabriken  
»Djursland«

Andels-Kartoffelmelfabriken  
»Midtjylland«

Andels-Kartoffelmelfabriken  
»Vendsyssel«

Grimstrup  
Andels-Kartoffelmelfabrik

Karup Kartoffelmelfabrik,  
A. m. b. A.

Andels-Kartoffelmelfabriken  
»Sønderjylland«

Videbæk Kartoffelmelfabrik,  
A. m. b. A.



## SOLIGNUM

Brun Solignum til imprægnering i dybden. Ultra Solignum for lysægte, vejrbestandig og vandafvisende overflade. Solignum fås i 14 farver - Ultra Solignum fås i 10 farver.

**CARLSEN & PLENGE • SØBORG**

# HØJGAARD & SCHULTZ <sup>A</sup>/<sub>S</sub>

Hovedkontor:  
Ewaldsgade 9, København N.  
Lu 2801

Rørfabrik:  
Skudehavnen, København Ø.  
Ry 7820

## **BONNARØR** og **CENTRIFUGALSTØBTE JERNBETONRØR** med gummiringssamlinger

Fremstilles i dimensioner fra 200 mm og opefter til vandledninger og afløbsledninger under alle lægningsforhold.

Referencer og brochurer tilsendes på forlangende.

Vore ingeniører står til rådighed med udarbejdelse af tilbud og projekter.



Indextallet for landbrugsprodukter har i 1961 været 99 mod 98 året før; det har derfor været relativt lige dyrt at dræne i de 2 år.

Af større arbejder, der gennemføres efter grundforbedringsloven, skal nævnes:

**Bølling bæk og Skjern Kirkeå.** Regulering af Bølling bæk samt dele af mindre tilløb til denne og Skjern Kirkeå øst for Skjern i Ringkøbing amt påbegyndtes i septbr. måned 1960.

Arbejdet udføres med tilskud til maskinanvendelse og omfatter opgravning af 69.000 m<sup>3</sup> fyld i 9,4 km vandløb, anbringelse af 24 styrt, og 4 km dobbeltsidig faskinsikring, 3,2 km 10—50 cm rørledning. Overslag 380.000 kr. og interesseret areal 146 ha. Arbejdet har været fortsat året igennem og forventes afsluttet foråret 1962.

**Arnå i Aabenraa amt.** Arbejdet består i regulering af de nederste dele af amtsvandløbene Surbæk og Rødå, der ved sammenløb danner amtsvandløbet Arnå, samt dette; endvidere indgår 2 sognevandløb, således at arbejdet omfatter ca. 9 km vandløb, hvoraf ca. 1,8 km rørlægges (20—50 cm rør). Det interesserede areal udgør 135 ha, og overslaget 351.000 kr. Det interesserede areal består af mose- og engjord, der hidtil har været benyttet til græsning og høslæt, og som for en stor del har ligget ubenyttet hen.

#### DRÆNTEKNISKE UNDERSØGELSER.

Mose- og engafdelingens virksomhed for dræntekniske undersøgelser har i det forløbne år modtaget mange anmodninger om bistand ved afvanding af såkaldte vanskelige arealer.

Hovedopgaven har fortsat været dræntekniske forundersøgelser af arealer med forekomster af *artesiske vand*. I en række tilfælde er der endvidere bistået ved den praktiske gennemførelse af *trykvandsdræninger*, der er projekteret på grundlag af tidligere års undersøgelser.

Foruden en række mere specielle opgaver har virksomheden været beskæftiget med undersøgelser og vejledning i forbindelse med for *svag drænvirkning* på lerrige jorder.

Forsøgsarbejdet vedrørende forskellige kulturtekniske problemer er fortsat og udvidet med flere nye forsøg. Spørgsmålet om *beskyttelse af drænledninger mod sands indtrængning* er særlig aktuelt, og en række nye materialer til dette formål er nu under afprøvning.

For at tilvejebringe nærmere oplysninger om, hvilke processer der kan forventes at foregå i jordbunden i Skjernådalene, efter at afvandingen er gennemført og for at få erfaringer med hensyn til de mest formålstjenlige opdykningsmetoder m. v., har Hedeselskabet stillet midler til rådighed til etablering af to evt. tre forsøgsarealer (»forsøgsplodere») i ådalene, hvor der søges tilvejebragt en afvandings-



På den nyinddagede jord i Odby sø er vandet længe om at synke ned til drænene.

tilstand, der svarer til den, der kan påregnes, når projektet er gennemført.

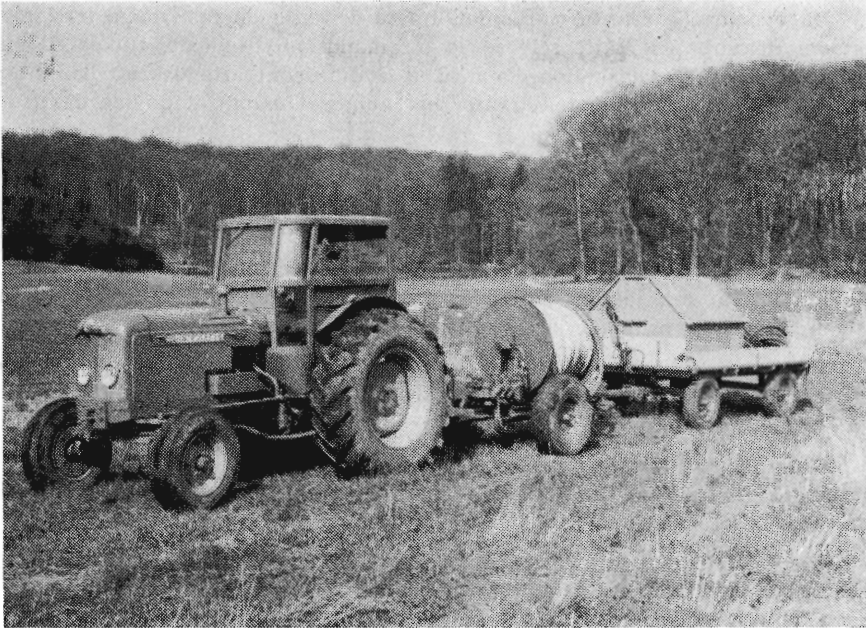
Det er tanken specielt at følge, hvad der sker med *jordbundens svovlindhold*, når mulighederne for iltning er til stede, og herunder at undersøge i hvilket omfang vandet i Skjernåen og i kanalerne vil blive påvirket. Også dræningsmetoder — og i forbindelse hermed *okkerproblemerne* — vil indgå i undersøgelserne.

Sideløbende hermed vil der i snævert samarbejde med *statens forsøgsstation ved Borris* og forsøgsvirksomhedens »fjordudvalg« blive gennemført en omfattende forsøgsserie i de nævnte »forsøgs-poldere«. Det vil i første række dreje sig om forsøg med kalk og fosforsyre, men tillige vil problemerne med hensyn til afgrødevalg, mikronæringsstoffer etc. blive forsøgsmæssigt studeret.

Den daglige ledelse af Hedeselskabets *drænrensemaskiner* er henlagt under Dræntekniske undersøgelser. Administrationen og vejledning vedrørende disse rensninger har i det forløbne år lagt beslag på en betydelig del af arbejdstiden.

#### **Rensning af drænledninger.**

Som omtalt i sidste årsberetning anskaffede Hedeselskabet i 1960 en hollandsk maskine til rensning af drænledninger. Maskinen arbejder på den måde, at en vandmængde på 100 liter pr. minut under et meget højt tryk pumpes ud gennem en 200 m lang slange. I enden af slangen er der anbragt en strålespids, der er forsynet med en fremadrettet og tre bagudrettede dyser.



*Udstyr til maskinel rensning af drænledninger bestående af traktor, rensesmaskine med pumpe og slange og materialvogn.*

Det store vandtryk bevirker, at slangen i små ryk arbejder sig op gennem ledningen. Ikke alene spules ledningen ren for det okker- og slam materiale, der er aflejret inde i rørene, men også stødfugerne mellem rørene bliver rensede, når de under strålespidsens passage udsættes for det meget høje tryk.

Maskinen har nu været i anvendelse i mere end et år og har i det første år rensede over 200 km drænledning samt en del kloak- og afløbsledninger. Den er blevet demonstreret i næsten alle landets egne, og et stort antal interesserede er mødt op for at tage maskinen og dens præstationer i nærmere øjesyn.

Den almindelige vurdering har over alt været, at rensesmaskinen kan udføre et godt arbejde og til en rimelig pris. Vi har da også modtaget et stort antal anmodninger om rensning af drænsystemer og rørledninger.

For at kunne effektuere de mange bestillinger inden for en rimelig tid blev det allerede i efteråret bestemt at anskaffe yderligere to rensesmaskiner. De blev bestilt i Holland, men leveringen trak længe ud, mange formaliteter som priser, patentrettigheder, licensafgifter o. s. v. skulle bringes i orden. Omkring midten af marts kom maskinerne endelig til landet, og de blev straks færdigmonterede. Der var allerede anskaffet nye traktorer og materialvogne til det store udstyr af redskaber, værktøj, reservedele, motorfødepumpe og omkring 200 m vandslange til hver maskine.

Rensesmaskinerne blev staks sat i arbejde, og de har siden været fuldt optaget. Af billedet vil det ses, at et komplet udstyr til maskinel rensning af drænledninger består af et større optog af køretøjer.

Af de to nye maskiner er den ene af samme type som den først anskaffede, medens den anden er noget kraftigere med et 50 % større vandforbrug. Den sidste maskine, regner vi med, skulle være særlig velegnet til rensning af større ledninger, f. eks. kloakledninger.

Da vi startede rensningsarbejdet, fulgte der kun en fast mand med maskinen. Rekvirenten måtte selv sørge for mandskab til medhjælp og til opgravning. De store vanskeligheder med at skaffe denne arbejdskraft har imidlertid bevirket, at mange rekvirenter har anmodet os om at udvide det faste mandskab til 2 mand.

Ved alle tre rensmaskiner er derfor nu ansat en medhjælper, og det er vort indtryk, at den ordning, trods den nødvendige prisstigning til dækning af øgede lønudgifter, overalt er blevet vel modtaget.

De to faste mand kan dog ikke alene klare rensningen, så det er fortsat nødvendigt, at arbejdet er forberedt med opgravning af ledningerne på de steder, hvorfra rensningen skal foretages.

I de tre fuldt udrustede rensmaskiner er der investeret tæt op mod 200.000 kr. Et anseligt beløb, men behovet for rensning af drænledninger er så stort, at der kan påregnes fuld beskæftigelse til maskinerne i fremtiden.

I gennemsnit kan de 3 maskiner rense omkring 5 km ledning pr. dag, men trods denne ydelse er der foråret igennem indkommet så mange anmodninger, at antallet af uekspererede sager bliver stadig større.

For at nedsætte transportomkostninger, der er medregnet i de faste priser, er landet delt op i 3 områder. En maskine er stationeret på Fyn; den skal endvidere foretage rensningerne på Sjælland og i Maribo amt. En maskine kører i Syd-, Vest- og Sønderjylland, og den sidste maskine har Øst- og Nordjylland til arbejdsområde.

Forudsat vi selv lægger køreplanerne, og der er en passende arbejdsmængde på de enkelte egne, udføres rensarbejdet for tiden til en pris af ialt 30 kr. pr. time, 0,12 kr. pr. meter rensning og 30 kr. pr. dag for eventuel brug af fødepumpe og slangemateriel.

For specielle opgaver, som rensning af kloak- og afløbsledninger, ansættes foreløbig priserne i hvert enkelt tilfælde.

Vore priser ligger en del under de priser, der i øjeblikket må betales i Holland og Tyskland for tilsvarende rensarbejde.

Den samlede pris pr. meter rensning varierer fra areal til areal, bl. a. som følge af at udgifterne til afdækning af ledningerne vil afhænge af de lokale forhold. Under gode betingelser, d. v. s. lange sideledninger og mange direkte drænudløb, kan rensarbejdet udføres til en pris af ca. 35 øre pr. meter rensning.

#### Mønstereksempel på dræning af en gård.

Som eksempel på dræning af et areal almindelig agerjord anføres dræning af en gård på ca. 28,0 ha tilhørende *brødrene Bækhøj, Elsø* pr. Nykøbing M., Elsø sogn, Morsø sønderherred, *Thisted amt*.

Jorden var her — som overordentlig mange steder — ikke så vandlidende, at den ikke kunne dyrkes, og der kunne også i gunstige år avles ret gode afgrøder, men jorden var meget sen tjenlig til så-

ning om foråret, ligesom det kunne blive vanskeligt at få roerne bjerget om efteråret.

I flere partier var jordens renholdelse vanskelig og krævede meget arbejde, uden at der altid nåedes et godt resultat.

Ejerne besluttede sig derfor til efterhånden at lade gårdens jorder dræne, og anmodede Hedeselskabet om at udarbejde projekt for ca. 20 ha, der består af en parcel s/v for gården.

Efter forundersøgelse den 26. maj 1955 udarbejdedes et projekt, der forelå den 27. aug. 1955 omfattende de 20 ha med et bekostningsoverslag på 44.000 kr. eller 2146 kr. pr. ha.

Jordbunden består af god lermuld i 40—80 cm dybde med midelsvært til svært lerunderlag, og man fandt det nødvendigt med en systematisk dræning af hele arealet. Der var ingen egentlige trykvandspartier, men arealet var nogle steder ret kuperet, hvorfor der projekteredes med en afstand mellem sideledningerne på 12—18 meter efter terrænets fald og jordens tilstand.

På grund af forskellige forhold ønskede ejerne imidlertid ikke at udføre det hele på een gang, hvorfor der indsendtes ansøgning om lån og tilskud til et afsnit af projektet på ca. 4,0 ha anslået til 10.000 kr. Den 27. novbr. 1956 blev ansøgningen bevilget, hvorefter arbejdet gennemførtes i vinteren 1956—57 og afsluttedes 1. maj 1957 med en bekostning på 10.965 kr. Arbejdet udførtes af en dræningsmester efter regning til de i overenskomsten mellem Dansk Arbejdsmandsforbund og drænmesterforeningen anførte priser, og ejerne dækkede selv grøfterne.

Efter at der var bevilget tilskud til resten af projektet, drænedes i vinteren 1957—58 5,1 ha for 11.967 kr. og i vinteren 1958—59 gennemførtes resten af projektet, idet der drænedes 9,4 ha for 14.350 kr., idet et areal på ca. 2,0 ha undlodes, således at de samlede udgifter ved dræning af 18,5 ha udgjorde 37.282 kr.

Den 10. maj 1960 forundersøgte resten af gårdens arealer, og den 3. aug. 1960 forelå projekt for 7,75 ha med et overslag på 25.000 kr. eller 3226 kr. pr. ha. Herefter gennemførtes i vinteren 1960—61 dræning af 4,0 ha med en bekostning af 10.837 kr., medens dræning af 3,75 ha er udsat indtil videre.

Der er herefter drænet 24,5 ha af gårdens 28,8 ha.

De samlede omkostninger ved dræningen har udgjort 48.119 kr. eller 1964 kr. pr. ha, hvoraf der er modtaget 20.958 kr. som tilskud i h. t. grundforbedringsloven, hvorefter ejernes udgifter har udgjort 27.161 kr. eller 1109 kr. pr. ha.

Fordeles udgifterne over 10 år, vil de andrage ca. 2<sup>1</sup>/<sub>2</sub> td. korn pr. ha eller ca. 1<sup>1</sup>/<sub>4</sub> td. korn pr. td. ld. årlig.

Foruden en stigning i avlen fås fordelene ved en lettere renholdelse af marken i form af færre udgifter til jordbehandlingen.

## TALMÆSSIGE OVERSIGTER

### VEDRØRENDE

#### KULTURTEKNISK AFDELING OG MOSE- OG ENGAFDELINGEN.

Det vil af de talmæssige oversigter fremgå, at Hedeselskabet i 1961 har arbejdet med grundforbedrings- og landvindingsarbejder m. v., der var færdigprojekteret, under udførelse eller som i årets løb blev fuldført i et antal af

*7592 med et interesseret areal på ca. 94.672 ha og med en bekostning på ca. 266,5 mill. kr., og deraf er 2708 arbejder, omfattende ca. 14.418 ha med en bekostning på ca. 32,3 mill. kr., i årets løb fuldførte.*

Arbejdet fordeler sig iøvrigt mellem afdelingerne:

**Kulturteknisk afdeling.** I 1961 har afdelingen ligesom i de foregående år hovedsageligt beskæftiget sig med landvindingsarbejder såsom vandløbsreguleringer, kunstige afvandinger, inddigningsanlæg o. lign., men også med spildevandsanlæg for landsbyer, foruden arbejdet med de hydrometriske undersøgelser.

Omfanget af afdelingens arbejdsopgaver, fraregnet de hydrometriske undersøgelser, kan belyses af nedenstående sammenligning mellem de sidste 22 år. I dette tidsrum har antallet af arbejdende sager pr. år været:

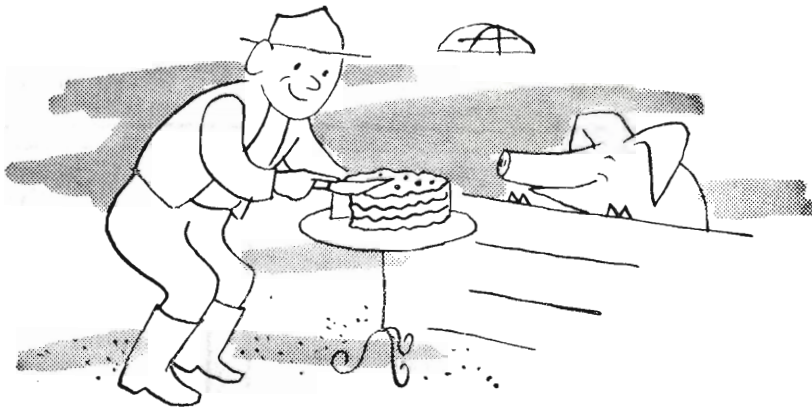
|                    |      |
|--------------------|------|
| 1955—59 gennemsnit | 441. |
| 1960               | 467. |
| 1961               | 433. |

Summerer man henholdsvis interesseret areal og bekostning for de sager, der har været arbejdet med i årets løb — herunder a) fuldførte arbejder, b) arbejder under udførelse, c) sager på beredskabsliste, d) sager for landvindingsudvalg, vandløbsret o. lign. samt e) færdigprojekterede sager, der har været forhandlet i årets løb —, får man følgende sammenligning:

|                    |            |                |                      |      |
|--------------------|------------|----------------|----------------------|------|
| 1950—54 gennemsnit | 49.183 ha. | 79.986.875 kr. | Personale gennemsnit | 68   |
| 1955—59            | » 47.061 » | 109.503.970 »  | »                    | » 68 |
| 1960               | 37.736 »   | 118.620.760 »  | »                    | » 65 |
| 1961               | 44.601 »   | 143.170.200 »  | »                    | » 59 |

I perioden fra 1955 har 5 mand været beskæftiget ved hydrometriske undersøgelser.

Af de efterfølgende oversigter vil det nærmere fremgå, hvorledes arbejdet fordeler sig på de enkelte grupper i arbejdsåret 1961.



.... grisen skal fedes ...  
men ikke med lagkage ..!

*Der er mange måder at fede sine grise op på, men de er ikke alle lige økonomiske. Den moderne landmand ved, at de rigtige foderstoffer har en afgørende betydning for rentabiliteten, og han planlægger derefter.*

Også når det gælder olie til dieselmotoren, er det af afgørende betydning at vælge det rigtige. De moderne motorer belastes så længe og intensivt, at kun specialolien kan sikre motoren lang levetid. De skal som alle erfarne brugere af dieselmotorer vælge Shell Rotella Oil, den holder motoren ren og reducerer sliddet på de vitale dele til et minimum. Omkostningerne til motorolie er små i forhold til de samlede driftsudgifter, og anvendelsen af den rigtige olie betaler sig gennem lavere vedligeholdelsesudgifter.

Shell-smurt  er vel-smurt



**Shell Rotella Oil**  
specielt udviklet til smøring af moderne dieselmotorer

# Vestjyllands Mergelforsyning

Andelsselskab

## Udnyttelse af lokale lejer og tilrettelægning af mergelleverancer.

Moderne grab-materiel til rådighed - Levering af højprocentlig mergel fra egne lejer  
Jordbrugskalk og pulv. kalk i fine kvaliteter fra Hillerslev og Mjels Kalkværker.

Alle oplysninger og tilbud fås hos:

TRIER HØJ,  
formand,  
Vostrup, tlf. Lønborg 43

KARL BLOCH-NIELSEN,  
kasserer,  
tlf. Billum 66

CHR. SIERSBÆK,  
næstformand,  
tlf. Skjern 396

## Ellidshøj Kridt- og Kalkværk

v/ C. M. Christiansen, Aarhus

Telefon Ellidshøj 4 og Aarhus 273 12  
Fabrikation af jordbrugskalk samt foderkridtmel

## Dansk Plantageforsikringsforening

Det gensidige  
forsikringsselskab

tegner forsikring for *gen-  
plantningsværdien* for nå-  
letræsplantager overalt i  
Danmark. — Indskud een  
gang for alle 1 kr. pr. ha.

Årlig præmie og maksi-  
mumerstatning:

50 øre pr. ha 700 kr.  
75 „ „ „ 1050 „  
1 kr. „ „ 1400 „

Vedtægter og indmel-  
delsesblanketter ved hen-  
vendelse til

FORENINGENS KONTOR  
I VIBORG

Telefon 1340

## Forsikringsaktieselskabet National

tegner forsikring for *træ-  
masseværdien* i nåletræs-  
plantager overalt i Dan-  
mark — den *nødvendige*  
supplerende forsikring for  
træmassens stadig vokse-  
nde værdier.

Alle oplysninger fås hos  
Nationals hovedagenturer,  
samtlige inspektorer el-  
ler ved direkte henven-  
delse til

HOVEDKONTORET,

Forsikringshuset,

Holmens Kanal 22,

KØBENHAVN K.

Telf. nr. C. 7565.

## Drænrør - Mursten - Tagsten - Romadæk

Teglværkernes Salgskontor, Silkeborg,

a. m. b. a.

Torvet 14 - Silkeborg - Tlf. (0681) 1200

Anebjerg Teglværk  
Bjødstrup Teglværk I/S  
Bøgild Teglværk  
Feldborg Teglværk  
De Forenede Tegl-  
værker A/S  
Gjern Teglværk

Herning Teglværk  
Højris Teglværk A/S  
Lynghøjs Teglværk  
Lysbro Teglværk  
Paarup Teglværk  
Vinderslevgaard Teglværk  
Visgaard Teglværk

## Vestjysk Trælasthandel

Varde

Betonvarefabrik

H. Kunø og Aage Pedersen

Varde . Tlf. 519 - 520

## Landbrugsrør

(drænrør)

efter Ingf. normer

FORLANG TILBUD

## Holstebro betonvarefabrik

v. Anton Madsen

**Holstebro . Tlf. 3**

Alt i Betonvarer

indenfor

Dansk Ingeniørforenings

Normer

## Viborg Papir-Comp

Papir & Papirvarer en gros  
Bogtrykkeri  
Kontorforsyning

Sct. Mathiasgade 31—33  
Tlf. Viborg 802—803



FORLANG  
„ODIN“  
ØL  
FINESTE KVALITETER



Ovedsigt for kulturteknisk afdeling for året 1961.

|  | Antal<br>sager | Interesse-<br>ret areal<br>ha | Bekost-<br>ning<br>kr. | Antal<br>sager | Interesse-<br>ret areal<br>ha | Bekost-<br>ning<br>kr. |
|--|----------------|-------------------------------|------------------------|----------------|-------------------------------|------------------------|
| <i>I. Fuldførte arbejder:</i>  |                |                               |                        |                |                               |                        |
| A. Vandløbsreguleringer .....  | 6              | 885                           | 1.230.000              |                |                               |                        |
| B. Kunstige afvandinger .....  | 5              | 1.060                         | 3.184.000              |                |                               |                        |
| C. Rørledninger .....  | 1              | —                             | 28.900                 |                |                               |                        |
| F. Spildevandsledninger .....  | 4              | —                             | 228.800                |                |                               |                        |
| G. Kunstig vanding .....   | 15             | 208                           | 293.800                |                |                               |                        |
| H. Forskellige arbejder .....  | 7              | 149                           | 410.600                | 38             | 2.302                         | 5.376.100              |
| <i>II. Arbejder under udførelse .....</i>                                      |                |                               |                        | 57             | 16.217                        | 58.325.100             |
| <i>III. Sager optaget på beredskabsliste .....</i>                             |                |                               |                        | 2              | 400                           | 355.000                |
| <i>IV. Sager for landvindingsudvalg, vandløbsret og lignende:</i>              |                |                               |                        |                |                               |                        |
| A. Løbende ved årets udgang .....  |                |                               |                        | 78             | 13.516                        | 33.836.700             |
| B. Henlagt i årets løb .....   |                |                               |                        | 3              | 89                            | 510.000                |
| <i>V. Sager, til hvilke projekt er udarbejdet:</i>                             |                |                               |                        |                |                               |                        |
| A. Udarbejdet tidligere og løbende ved årets udgang .....                      | 25             | 3.682                         | 18.469.200             |                |                               |                        |
| B. Udarbejdet tidligere og henlagt i årets løb .....                           | 6              | 269                           | 945.000                |                |                               |                        |
| C. Udarbejdet i årets løb og løbende ved årets udgang .....                    | 25             | 3.640                         | 20.493.100             |                |                               |                        |
| D. Udarbejdet i årets løb og henlagt .....                                     | 1              | 9                             | 47.000                 |                |                               |                        |
| E. Skitseprojekter udarbejdet i årets løb .....                                | 2              | 4.460                         | 4.665.000              |                |                               |                        |
| F. Skitseprojekter henlagt i årets løb .....                                   | 2              | 17                            | 148.000                | 61             | 12.077                        | 44.767.300             |
| <i>VI. Sager under projektering .....</i>                                      |                |                               |                        | 40             |                               |                        |
| <i>VII. Ikke forundersøgte sager .....</i>                                     |                |                               |                        | 25             |                               |                        |
| <i>VIII. Sager af forskellig art .....</i>                                     |                |                               |                        | 123            |                               |                        |
| <i>IX. Henlagte sager, hvortil der ikke har været udarbejdet projekt .....</i> |                |                               |                        | 6              |                               |                        |
| <b>Ialt .....</b>  |                |                               |                        | <b>433</b>     | <b>44.601</b>                 | <b>143.170.200</b>     |

**Mose- og engafdelingen.** Af efterfølgende oversigt for året 1961 vil det samlede arbejdes fordeling fremgå. For de ikke afsluttede sagers vedkommende gengiver oversigten den enkelte sags stilling pr. 31. december 1961.

Til oversigten skal iøvrigt anføres:

Af de afsluttede sager har der ved 12 med et interesseret areal på ca. 162 ha og en bekostning på ca. 161.000 kr. alene været ført tilsyn, idet projekterne er udført af andre.

Gruppe IV omfatter færdigprojekterede arbejder, hvor der ved årets udgang endnu ikke var taget stilling til, om arbejdet skulle igangsættes eller henlægges. I tilslutning til omstående tal skal oplyses, at antallet af de i 1961 projekterede arbejder er 2022 med et interesseret areal på ca. 8900 ha og en overslagssum på ca. 26.140.000 kr.

Ved begyndelsen af 1961 henlå der 894 anmodninger, hvor projekterne endnu ikke var udarbejdede. I årets løb indgik 3482 anmodninger, medens 3431 anmodninger blev ekspederet eller annulleret, således at der ved udgangen af 1961 fandtes 945 anmodninger, hvor projekterne endnu ikke var udarbejdede.

*Oversigt over året 1961.*

|  | Antal sager | interesseret areal ha | Bekostning kr. | Antal sager | Interesseret areal ha | Bekostning kr. |
|--|-------------|-----------------------|----------------|-------------|-----------------------|----------------|
| I. Fuldførte arbejder:   |             |                       |                |             |                       |                |
| A. Vandløbsreguleringer  | 169         | 4310                  | 7.464.979      |             |                       |                |
| B. Dræninger   | 1929        | 6776                  | 14.914.051     |             |                       |                |
| C. Opdyrkingen   | 88          | 542                   | 377.140        |             |                       |                |
| D. Merglings- og kalkningsarbejder   | 7           | 160                   | 25.117         |             |                       |                |
| E. Forskelligt   | 403         | 328                   | 855.950        |             |                       |                |
| F. Byggesager  | 74          | —                     | 3.271.469      | 2670        | 12.116                | 26.908.706     |
| II. Arbejder under udførelse   |             |                       |                | 1033        | 10.387                | 26.600.919     |
| III. Sager for kommission m. m.  |             |                       |                | 138         | 9.106                 | 21.387.202     |
| IV. Sager for hvilke projekt er udarbejdet (arbejdet ikke påbegyndt):        |             |                       |                |             |                       |                |
| A. Projekteret i 1961  | 2022        | 8896                  | 26.138.553     |             |                       |                |
| B. Projekteret tidligere   | 326         | 2690                  | 6.688.988      | 2348        | 11.586                | 32.827.541     |
| V. Henlagte sager  |             |                       |                | 1164        | 6.854                 | 15.613.310     |
| VI. Sager under projektering   |             |                       |                | 521         |                       |                |
| VII. Sager, der er forundersøgt eller besigtiget, og sager af forskellig art |             |                       |                | 475         |                       |                |
| VIII. Sager, der er henlagt uden projekt ell. udgået                         |             |                       |                | 24          | 22                    | 35.300         |
|  |             |                       |                |             |                       |                |
|  |             |                       | Ialt           | 8373        | 50.071                | 123.372.978    |

Arbejdets fordeling på de enkelte kontorer under mose- og engafdelingen.

| Distrikt   | Opdyr-<br>ninger<br>m. m. |             | Drænings-<br>planer<br>m. m. |             | Drænings-<br>planer<br>m. m.<br>afsluttet |             | Drænings-<br>planer<br>m. m.<br>henlagt |             | Vandløbs-<br>reguleringer<br>m. m. |             | Vandløbs-<br>reguleringer<br>m. m.<br>afsluttet |             | Vandløbs-<br>regule-<br>ringer<br>m. m.<br>henlagt |             | Forskellig<br>art |             |
|------------|---------------------------|-------------|------------------------------|-------------|---|-------------|---|-------------|------------------------------------|-------------|---|-------------|--|-------------|-------------------|-------------|
|            | Antal                     | Areal<br>ha | Antal                        | Areal<br>ha | Antal                                     | Areal<br>ha | Antal                                   | Areal<br>ha | Antal                              | Areal<br>ha | Antal   | Areal<br>ha | Antal  | Areal<br>ha | Antal             | Areal<br>ha |
| I. ....    | 13                        | 73          | 390                          | 1528        | 99  | 276         | 49                                      | 200         | 24                                 | 925         | 5   | 135         | —  | —           | 20                | 0           |
| II. ....   | 8                         | 47          | 542                          | 1586        | 170                                       | 527         | 86                                      | 188         | 26                                 | 870         | 4   | 396         | 4  | 37          | 19                | 0           |
| III. ....  | 97                        | 911         | 500                          | 1536        | 180                                       | 607         | 79                                      | 252         | 32                                 | 2036        | 9   | 479         | 3  | 49          | 21                | 3           |
| IV. ....   | 72                        | 492         | 575                          | 1586        | 160                                       | 460         | 74                                      | 193         | 102                                | 5387        | 27  | 923         | 11   | 204         | 43                | 76          |
| V. ....    | 12                        | 61          | 420                          | 1024        | 144                                       | 388         | 60                                      | 121         | 66                                 | 988         | 24  | 215         | 9  | 93          | 27                | 1           |
| VI. ....   | 3                         | 8           | 422                          | 2148        | 110                                       | 675         | 35                                      | 211         | 50                                 | 1025        | 10  | 217         | 4  | 43          | 44                | 57          |
| VII. ....  | 2                         | 3           | 315                          | 859         | 119                                       | 262         | 57                                      | 125         | 30                                 | 490         | 5   | 52          | 11   | 140         | 39                | 11          |
| VIII. .... | 2                         | 13          | 327                          | 897         | 105                                       | 263         | 51                                      | 93          | 19                                 | 441         | 6   | 37          | 2  | 175         | 106               | 7           |
| IX. ....   | 5                         | 22          | 456                          | 1046        | 112                                       | 323         | 97                                      | 197         | 94                                 | 2923        | 17  | 666         | 5  | 48          | 77                | 10          |
| X. ....    | 12                        | 481         | 232                          | 972         | 89  | 343         | 22                                      | 113         | 48                                 | 4304        | 8   | 298         | 15   | 2175        | 43                | 52          |
| XI. ....   | 7                         | 87          | 343                          | 752         | 103                                       | 260         | 27                                      | 63          | 69                                 | 2666        | 12  | 447         | —  | —           | 21                | 0           |
| XII. ....  | 2                         | 14          | 396                          | 2520        | 118                                       | 547         | 59                                      | 409         | 33                                 | 586         | 11  | 159         | 4  | 108         | 418               | 0           |
| XIII. .... | 14                        | 37          | 357                          | 1492        | 121                                       | 482         | 49                                      | 231         | 36                                 | 1302        | 8   | 137         | 8  | 531         | 35                | 293         |
| XIV. ....  | —                         | —           | 232                          | 714         | 80  | 216         | 37                                      | 103         | 22                                 | 201         | 7   | 34          | 2  | 8           | 44                | 11          |
| XV. ....   | 1                         | 7           | 295                          | 1578        | 82  | 568         | 44                                      | 200         | 40                                 | 558         | 8   | 50          | 9  | 63          | 32                | 0           |
| XVI. ....  | —                         | —           | 497                          | 2332        | 137                                       | 580         | 70                                      | 267         | 29                                 | 519         | 8   | 65          | —  | —           | 86                | 5           |
| Afd. ....  |                           |             |                              |             |   |             |   |             |                                    |             |   |             |  |             | 29                | 0           |

Af byggesager er der arbejdet med 470 (medtaget i oversigten under de forskellige grupper).

Arbejdets fordeling på de enkelte kontorer fremgår af oversigten side 229.

I oversigten over arbejdets fordeling på kontorerne er under opdyrkninger m. v. medtaget opdyrkningsplaner, merglings- og kalkningsarbejder samt skriftlige vejledninger herom, uanset om arbejdet er fuldført, under udførelse eller projekteret.

Under dræningsplaner m. m. findes i det væsentligste kun dræningsplaner; dog er enkelte sager omfattende både dræning og kultivering henregnet herunder.

Vandløbsreguleringer m. m. omfatter i det væsentligste kun vandløbsreguleringer og større rørledninger; dog er enkelte sager, der omfatter både hovedafvanding, detailafvanding og kultivering medtaget her.

Forskellig art omfatter planeringsarbejder, mindre kloakanlæg, arbejder med rensning af drænelledninger, bygningsarbejder og enkelte sager, der ikke naturligt henhører under nogle af de andre grupper.

### Mergel- og kalkvirksomheden.

For arbejdet med mergel og jordbrugskalk var 1961 et år, som vil blive husket, fordi det bød på ualmindelig mange genvordigheder.

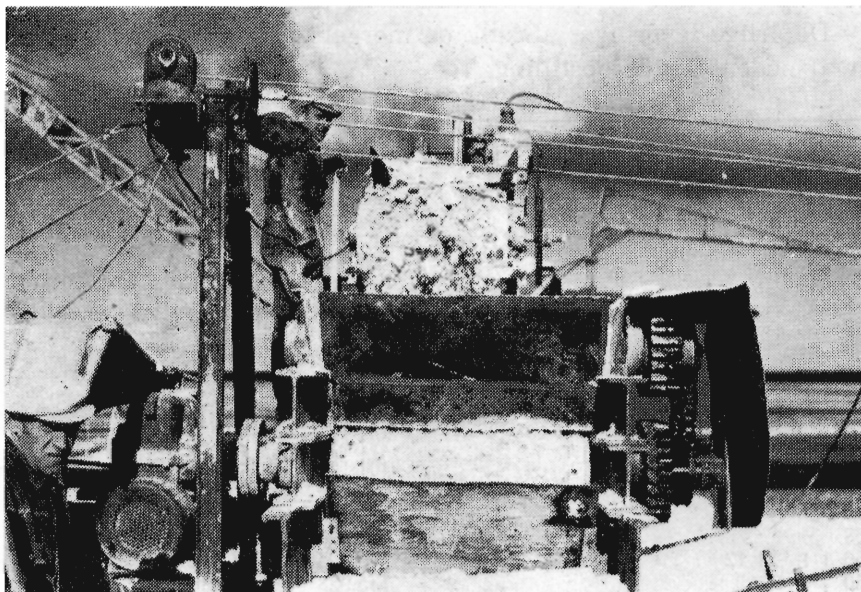
Vejrforholdene var meget uheldige, idet vi i året som helhed havde ca. 100 mm over normal nedbør. Dette overskud faldt fra juli og året ud, hvilket bl. a. bevirkede, at høsten blev fordelt over et unormalt stort antal nedbørsdage. Solskinstimerne var få, og luftfugtigheden stor alt sammen til ugunst for arbejdet i mergel- og kalklejer.

Hertil kom, at nye betegnelser og normer for jordbrugskalk skabte usikkerhed i produktionen og salget, fordi der ikke har været enighed om de bestemmelser, der søges gennemført.

Indenfor mergel- og kalkselskaberne har arbejdet været af samme størrelse som årene før, hvor det var meget lavt.

Mergelafdelingen har i kalenderåret 1961 ekspederet nedennævnte sager til landvæsenskommissioner. Til sammenligning er anført tilsvarende tal for de to foregående beretningsperioder.

| Planlagte arbejder 1/4—31/12 1959 | 1960                  | 1961                   |
|-----------------------------------|-----------------------|------------------------|
| antal sager . . . . .             | 28                    | 31                     |
| » aftagere . . . . .              | 1.986                 | 2.523                  |
| mængde mergel . . . . .           | 91.625 m <sup>3</sup> | 128.112 m <sup>3</sup> |
| » kalk . . . . .                  | 64.910 t              | 63.895 t               |
| anslået udgift . . . . .          | 2.382.932 kr.         | 3.031.648 kr.          |
|                                   |                       | 3.518.087 kr.          |



*Kalken knuses i et kalkværk.*

I samme tidsrum er der afsluttet følgende arbejder:

| Afsluttede arbejder 1/4—31/12 1959 | 1960                   | 1961                  |
|------------------------------------|------------------------|-----------------------|
| antal sager . . . . .              | 5                      | 2                     |
| » aftagere . . . . .               | 1.730                  | 172                   |
| mængde mergel . . . . .            | 109.589 m <sup>3</sup> | 11.079 m <sup>3</sup> |
| » kalk . . . . .                   | 4.658 t                | 4.847 t               |
| udgift ialt . . . . .              | 1.397.338 kr.          | —                     |
| ÷ tilskud . . . . .                | 41.337 kr.             | —                     |
| endeligt beløb . . . . .           | 1.356.001 kr.          | 188.409 kr.           |

Det planlagte arbejde er af samme størrelsesorden som de to foregående år; mergelmængden er nedadgående, og kalkmængden er opadgående. Udgiften er steget lidt.

Af de efter krigen dannede 158 selskaber har 54 været virksomme i 1961, heraf har 14 leveret mergel alene, 31 kalk alene, og 9 har leveret både kalk og mergel.

De årlige leveringer af kalk og mergel gennem selskaber fremgår af nedenstående opstilling:

| År                  | Antal selskaber | Udkørt                |        | Svarer til kulsur kalk |
|---------------------|-----------------|-----------------------|--------|------------------------|
|                     |                 | mergel m <sup>3</sup> | kalk t | 1000 t                 |
| 1946—47.....        | 4               | 34.178                |        | 12                     |
| 1947—48.....        | 12              | 125.858               |        | 44                     |
| 1948—49.....        | 27              | 429.750               |        | 150                    |
| 1949—50.....        | 44              | 852.449               |        | 298                    |
| 1950—51.....        | 53              | 686.748               |        | 240                    |
| 1951—52.....        | 62              | 710.581               |        | 249                    |
| 1952—53.....        | 62              | 724.073               | 10.434 | 260                    |
| 1953—54.....        | 60              | 549.093               | 6.946  | 188                    |
| 1954—55.....        | 43              | 291.110               | 23.832 | 144                    |
| 1955—56.....        | 43              | 401.168               | 17.379 | 153                    |
| 1956—57.....        | 50              | 401.490               | 32.047 | 175                    |
| 1957—58.....        | 52              | 321.065               | 42.926 | 158                    |
| 1958—59.....        | 59              | 204.673               | 66.043 | 134                    |
| 1959 1/4—31/12..... | 54              | 270.385               | 66.930 | 166                    |
| 1960.....           | 52              | 145.928               | 58.215 | 107                    |
| 1961.....           | 54              | 142.504               | 62.029 | 113                    |

Selvom de ugunstige vejrforhold er skyld i, at der ikke blev udkørt så store mængder som planlagt, tyder tallene på, at der ikke er den samme interesse eller behov for levering gennem selskaber, som der tidligere har været, idet selskabernes andel af den samlede produktion har været fortsat aftagende siden 1954.

Indenfor amterne er mergelen og kalken fordelt som nedenfor anført:

| Amt                      | Jordbrugskalk t | Mergel m <sup>3</sup> | Beregnet som ren kulsur kalk ialt |
|--------------------------|-----------------|-----------------------|-----------------------------------|
| Ringkøbing.. . . . .     | 3.743           | 83.798                | 40.817                            |
| Ribe.. . . . .           | 19.026          | 16.199                | 20.349                            |
| Viborg .. . . . .        | 7.066           | 8.128                 | 9.365                             |
| Vejle .. . . . .         | 10.280          | 16.333                | 15.003                            |
| Hjørring .. . . . .      | 6.612           | —                     | 4.960                             |
| Sønderjylland .. . . . . | 9.801           | —                     | 7.351                             |
| Skanderborg .. . . . .   | 1.561           | —                     | 1.171                             |
| Aalborg .. . . . .       | 1.799           | —                     | 1.350                             |
| Thisted .. . . . .       | 934             | —                     | 701                               |
| Svendborg.. . . . .      | 1.207           | —                     | 905                               |
| Holbæk .. . . . .        | —               | 18.046                | 10.828                            |
| Ialt.. . . . .           | 62.029          | 142.504               | 112.800                           |

Som sædvanlig er det Syd- og Vestjylland, der står som stor-aftagere af mergel gennem selskaber. Der ud over er der kørt en betydelig mængde mergel ud i Holbæk amt fra det gode leje ved Nr. Jærnløse (Hanerup).

Mange selskaber er gået over til at fordele kalk jævnsides med mergel, og de nyere selskaber er fortrinsvis rene kalkselskaber. Selskaberne i Syd- og Sønderjylland er de største aftagere af kalk.

Det er stadig rigtigt, at man indenfor en afstand af ca. 20 km fra et godt leje med ca. 50 % mergel kan købe den kulsure kalk billigere i form af mergel end i form af jordbrugskalk, selvom der tages hensyn til spredeomkostningerne.

#### *Undersøgelse af mergelforekomster.*

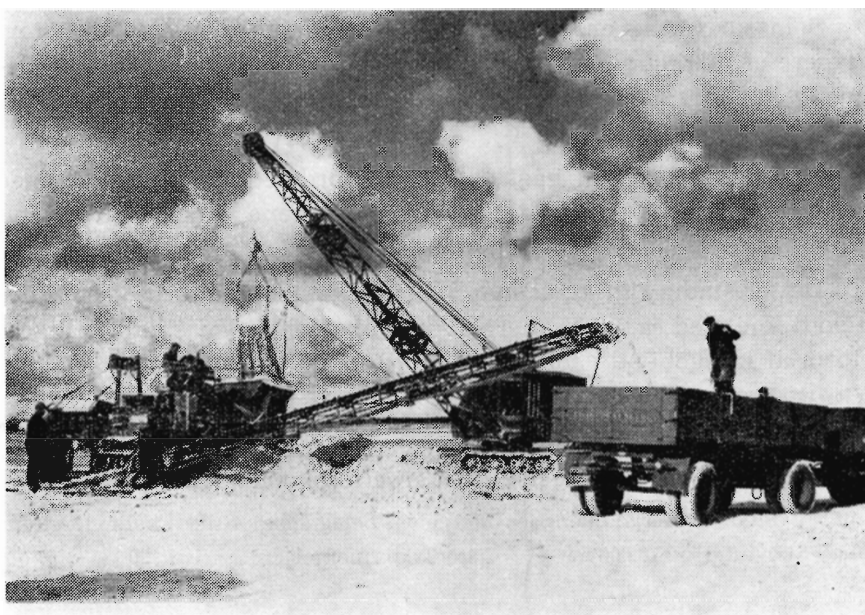
| Amt  | Sted     | Mergelmængde          | Mergelens betegnelse | Kulstur kalk i tørstoffet |
|------|----------|-----------------------|----------------------|---------------------------|
| Ribe | Skovlund | 16.000 m <sup>3</sup> | stenfri lermergel    | 30 %                      |

Afdelingen har i adskillige tilfælde ydet bistand ved fremskaffelse af ler til teglværksbrug.

#### **FORBRUGET AF MERGEL OG JORDBRUGSKALK**

På grundlag af indsamlede oplysninger fra alle kendte producenter af mergel og kalk her i landet kan den samlede produktion opgøres således:

|                             | <i>Råvare</i>          | <i>Kulstur kalk</i> |
|-----------------------------|------------------------|---------------------|
| Mergel.. . . . .            | 147.000 m <sup>3</sup> | 66.000 t            |
| Kalkslam.. . . . .          | 25.000 t               | 5.000 t             |
| Jordbrugskalk.. . . . .     | 611.000 t              | 465.000 t           |
| <hr/>                       |                        |                     |
| Kalenderåret 1961.. . . . . |                        | 536.000 t           |
| Kalenderåret 1960.. . . . . |                        | 509.000 t           |
| 1/4—31/12 1959.. . . . .    |                        | 591.000 t           |
| 1958—59 .. . . . .          |                        | 550.000 t           |
| 1957—58 .. . . . .          |                        | 463.000 t           |
| 1956—57 .. . . . .          |                        | 585.000 t           |
| 1955—56 .. . . . .          |                        | 466.000 t           |
| 1954—55 .. . . . .          |                        | 375.000 t           |
| 1953—54 .. . . . .          |                        | 424.000 t           |



*Der udleveres kalk i et kalkleje.*

Trods de ugunstige vejrforhold blev den samlede produktion i 1961 lidt større end produktionen i 1960.

De nye regler for handel med jordbrugskalk var fastsat til ikrafttræden 1. oktober 1961, hvilket blev udskudt til 1. november på grund af vejret. Dette hjalp ikke ret meget, da vejret blev ved med at være meget fugtigt.

Kalkselskaberne, som arbejder efter flerårige kontrakter, kunne selvsagt ikke under disse forhold overholde deres leveringsforpligtelser, hvorfor der blev søgt om dispensation fra reglerne indtil 1. maj 1962 for i så vid udstrækning som muligt at imødekomme aftagernes berettigede ønsker om at få kalken leveret som oprindeligt aftalt.

Efter anbefaling fra Hedeselskabet og landbrugsorganisationerne gik landbrugsministeriet med til at dispensere fra de nye regler for tiden indtil 1. maj 1962 for uopfyldte leveringer, der var tinglyst før 21. april 1961.

Samtidig blev der givet en almindelig dispensation til alle kalkproducenter, så der i tiden indtil 1. maj 1962 kunne leveres harpet jordbrugskalk med 5 % partikler over 20 mm.

Den tilstræbte forenkling og regulering af kalkhandelen skal herefter være en realitet fra 1. maj 1962, og bek. af 21. april 1961 er foreløbig gældende, indtil den nye gødningslov træder i kraft den 1. juli 1963.



# Det betaler sig altid

at gennemføre en rigelig og alsidig  
gødskning tilpasset såvel jord som afgrøde.  
Kun hvor jorden er i *god gødningskraft*,  
høster man de *store afgrøder*.



## **Gødnings-Kompagniet**

Kloakrør — Landbrugsrør  
Monierrør — Spidsbundsør  
Mærket  $\Delta$  33, leveres overalt

Hovedkontor tlf. Ringsted 468  
Fabrik: Hedehusene, telf. 18  
— Birkerød — 468

## Ringsted Cementvarefabrik og Tømmerhandel A/S

### PALUDANS PLANTESKOLE A/S

KLARSKOV

Skovplanter, hæk- og  
hegnplanter, allétræer

Forlang prisliste  
TELEFON KLARSKOV 9

### Stenvad

CEMENTSTØBERI

Telef. 6 Stenvad

Arnold Westmark

Alle  $\Delta$ mærkede rør føres  
Aldrig leveringsdygtig

ALT I CEMENT

VARE

Vi kan levere rør i alle  
gængse størrelser efter  
ingeniørnormer.  
Hurtig levering — reel  
betjening.

TJÆREBORG  
CEMENTSTØBERI

• Telefon 21 •

### A/S Skive Markfrøkontor

Grundlagt 1896  
Telefon 94 Skive  
FRØAVL FRØHANDEL

Til alle slags bygninger

DANSK

### ETERNIT

TAG- OG VÆGBEKLÆDNING

DANSK ETERNIT FABRIK A/S  
AALBORG

SALGSKONTOR:  
KAMPMANNSGADE 2, KBHVN. V  
TELEFON: MINERVA \*2222

### Herning Hede- & Discontobank

10—12 $\frac{1}{2}$ , 14 $\frac{1}{2}$ —17  
Telefon 5 . 273 . 720

### Handelsbanken i Viborg

Filial af Aktieselskabet  
Kjøbenhavns Handelsbank

Kontor i  
Karup og Kølvrå

FRØCONTORET  
KOLDING

Telf. 4344

FRØAVL  
FRØHANDEL

Tårnsilosten  
Drænrør  
Baumadæk  
Tagsten  
Mursten

KÄHLERS Teglværk  
Korsør

### Røde drænrør

indtil 16" diameter

A/S Hvorslev Teglværk  
pr. Ulstrup - Tlf. 67 Ulstrup



### Røde DRÆNRØR

fra 2"—12" haves  
altid på lager  
Forlang tilbud

„Sofienlund“  
TEGLVÆRK  
Telefon 10 Ulstrup

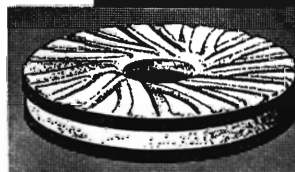
Viborg Andels-  
Svineslagteri  
vore udsalg bring. i erindring  
Tlf. 137 og 779

### HAMMERUM HERREDS

Spare- og Laanekasse

Tlf. Herning 3733 (fl. lin.)  
Kontortid:  
Man./Torsdag 10-12,30 og 14-17  
Fredag tillige 18,30-19,30  
Lørdag 10-12,30

engsko  
kværnsten



STRØMMEN RANDERS TLF. 651

### Siden 1896

har vi leveret planter til  
skov, have og mark.  
Forlang tilbud!

### Hjortsøs Planteskole

Tlf. Viskinge \*20  
Svøbølle

ROTTER  
eller  
MUS?



PRÆPARATER

RATIN Virginlavej 7 Kbhvn. P. Tlf. Co. \*9880

Kalkproducenterne er stærkt i gang med at udvide lagerkapaciteten og foretage nødvendige ændringer af produktionen for at opfylde de krav, der nu stilles.

Da det er en kendsgerning, at mergelproduktionen går tilbage år for år, bør der sættes meget ind på at øge produktionen af jordbrugskalk, så der ikke blot skaffes dækning, men også noget der ud over, da der fortsat er alt for stor en part af agerjorden, som trænger til kalk jfr. nedenstående resultater af undersøgelser foretaget ved jyske landboforeninger:

|                    |                   |                        |
|--------------------|-------------------|------------------------|
| 1944—47 gennemsnit | 52.808 jordprøver | 56 0/0 viste kalktrang |
| 1948—51 »          | 97.592 »          | 60 0/0 » »             |
| 1952—55 »          | 86.177 »          | 65 0/0 « »             |
| 1956—59 »          | 113.455 »         | 67 0/0 » »             |
| 1960 »             | 112.155 »         | 67 0/0 » »             |
| 1961 »             | 99.499 »          | 64 0/0 » »             |

## Forsøgs- og forskningsvirksomheden.

### DYBDEBEHANDLINGSFORSØGENE.

Interessen for dyb jordbearbejdning — og for kunstig vanding — svinger i nogen grad i takt med mangelen på nedbør i vækstperioden, og det viser sig da også, at der opnås de største udslag for dybpløjningen og grubningen i tørkeårene. I 1961 var der som helhed særdeles rigelig nedbør de fleste steder, men desuagtet har der i de 10 igangværende dybdebearbejdningsforsøg været positive udslag for den dybe jordbehandling. Merudbyttet i korn har svinget fra 5 til 40 pct. i forhold til normalt behandlet jord, og det må herunder erindres, at forsøg af denne art er behæftet med den vanskelighed, at der uundgåeligt vil være en vis nabovirkning til de overfladiske behandlede parceller fra de dybt behandlede, således at de konstaterede merudbytter reelt er for små.

I praksis er forholdet da også det, at de landmænd, der er henvist til at arbejde med de uheldigt lagdelte jorder — enten det så drejer sig om albundne hedejorder eller de såkaldte »stenalderhavs-jorder« — og som forsøgsvis har fået foretaget dyb pløjning af et mindre areal, fortsætter med den øvrige del af ejendommen, og naboer, der har lejlighed til at se resultaterne, følger efter.

Men det er ikke alene de magre jyske jorder, der bliver dybdebehandlet i disse år. Også på de svære jorder på øerne og i Østjylland, hvor man har problemer med plovsål eller trafiktsål, er der stigende interesse for dybere jordbehandling end den normale.

**Jordbundsundersøgelser.** I Agerø bredning mellem Mors og Thyholm og de tilstødende lave landarealer er der foretaget undersøgelse af i alt 5550 ha fordelt med ca. 4405 ha vanddækket areal og ca. 1145 ha lave landarealer.

Hovedparten af jordbunden i det vanddækkede areal består af klæg og ler, der er dækket af lidt sand, og det kan forventes, at der efter afvanding og kultivering vil kunne tilvejebringes fortrinlig landbrugsjord.

De tilstødende lave landarealer består overvejende af strandenge af vekslende bonitet.

**Omkring Lyngbro bæk** på Mors er — i forbindelse med et landvindingsarbejde — foretaget undersøgelse af ca. 380 ha. Jordbunden her varierer meget stærkt, men størsteparten består dog af mere eller mindre sandblandet humusjord samt overgravet, til dels kratbevokset mose.

**Nørreland strandenge på Rømø.** De bedste landbrugsjorder på Rømø findes på øens nordøstlige del og de har gennem tiderne været beskyttet af Juvrediget. Efter at Rømødæmningen var etableret i 1948 ændredes tidevandsstrømningerne imidlertid på en sådan måde, at den såkaldte Juvrepril nærmede sig land og må befrygtes efterhånden at kunne frembyde en trussel mod Juvrediget og dermed for de indenfor beliggende lave arealer. For at imødegå dette har man projekteret et tilbagetrukket dige, og man er derefter interesseret i at finde egnede arealer til erstatning for dem, der eventuelt vil gå tabt, hvis Juvrediget går til grunde, d. v. s. jorderne mellem dette dige og det ny tilbagetrukne dige.

Således foranlediget er der foretaget jordbundsundersøgelse af forstrandsarealerne på øens nordvestside, i alt ca. 740 ha, idet det da er tanken at ind-dige større eller mindre dele af disse arealer. Det drejer sig helt overvejende om sandjorder af let beskaffenhed, men på ca. 275 ha er der dog fundet større eller mindre klægaflejringer, der efter afvanding og kultivering kan forventes at blive anvendelig landbrugsjord.

**I Fladstrand ved Gavnø** er efter anmodning af baron A. Reedtz-Thott udført undersøgelse af ca. 160 ha fordelt med ca. 114 ha vanddækket areal og ca. 46 ha tagrørsarealer.

Det vanddækkede areal består overvejende af dyndjord, som efter afvanding og kultivering kan forventes at blive fortrinlig landbrugsjord, medens de undersøgte tagrørsarealer er af en ret vekslende beskaffenhed.

**Andre undersøgelser.** Efter anmodning af Hedeselskabets kulturtekniske afdeling er — især for konstatering for svovlforekomster — foretaget supplerende undersøgelser i Hovsør lille inddæmning og i Skibsted fjord, der begge er beliggende i Thisted amt.

Profilundersøgelser med henblik på dybpløjning er udført for Statens Jordlovsudvalg og for en række private lodsejere. Endvidere har flere af Hedeselskabets distriktskontorer og en del planteavlskonsulenter fået vejledning og assistance ved jordbundsundersøgelser med henblik på dyb jordbearbejdning.

**Skjernådal.** Som led i det påtænkte forsøgsarbejde i forbindelse med afvandingen af Skjernådal er der foretaget detaljeret jordbundsundersøgelse af de to arealer, der påtænkes indtaget til »forsøgspoldere«. Undersøgelserne tog specielt sigte på bestemmelse af svovlindholdet for at få orientering om, hvor



*Meget dårlig spredning af for grov kalk på Mors foråret 1962.*

store mængder svovlsyre og okker, der kan påregnes at kunne blive dannet, når afvandingen og kultivering til sin tid gennemføres.

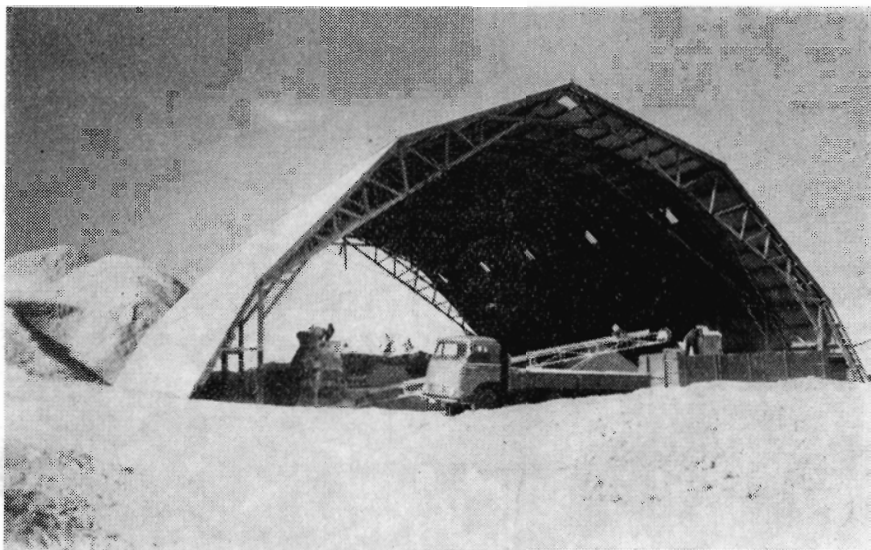
#### **DYBPLØJNING I GYLDENSTEEN INDDÆMNINGEN.**

I tilslutning til inddæmningen og afvandingen af lave arealer under Gyldensteen ved Bogense er der foretaget dybpløjning af i alt ca. 190 ha.

Jordbunden består her af sand på skalholdigt dynd, og formålet med pløjningen var at få en passende mængde af den værdifulde undergrund op til overfladen og samtidig at få opblandet sandet med dynd. Oprindeligt var det hensigten at anvende den gamle kæmpeplov til arbejdet, men som følge af at denne plov tager en forholdsvis bred fure, blev den hos Det hollandske Hedeselskab indkøbte plov indsat, og den har udført et fortrinligt arbejde. Der er på den overvejende del af arealet pløjet i indtil 110 cm' dybde og med en furebredde på 55—60 cm. Arealerne, der har været oversvømmet med havvand, havde et forholdsvis stort indhold af salt (NaCl), men den store nedbørsmængde, der er faldet siden pløjningen, har i forbindelse med den effektive afvanding nedsat saltindholdet så meget, at arealerne har kunnet tages i anvendelse til dyrkning af bl. a. vårhvede i indeværende sommer.

#### **KALKTRANGSUNDERSØGELSERNE.**

I det forløbne år har der været en lille stigning i kalktrangsundersøgelserne, i det væsentligste på grund af arbejdet for Holbæk-egnens mergelselskab.



*Kalklade ved Kongerslev.*

Undersøgelser af enkelte ejendomme er dog også stigende, og det synes som om navnlig større ejendomme er interesseret i, at Hedeselskabet udfører standardundersøgelser, der kan lægges til grund for affattelse af forpagtningskontrakter.

Omfanget af undersøgelserne fremgår af nedenstående tabel.

| Rekvirenter                                   | Ejendomme<br>antal | Jordprøver<br>antal | Stærk<br>kalktrang<br>ha | Mindre stærk<br>kalktrang<br>ha | Svag<br>kalktrang<br>ha | Overgang til<br>kalktrang<br>ha | Uden<br>kalktrang<br>ha | I alt<br>undersøgt<br>ha |
|---|--------------------|---------------------|--------------------------|---------------------------------|-------------------------|---------------------------------|-------------------------|--------------------------|
| Esbjerg-Vardeegnens<br>kalkningsselskab.. ..  | 20                 | 249                 | 15,1                     | 60,9                            | 68,8                    | 29,4                            | 46,6                    | 220,8                    |
| Holbækegnens mergel-<br>selskab . . . . .     | 219                | 2339                | 178,1                    | 361,1                           | 261,2                   | 318,4                           | 1196,3                  | 2315,1                   |
| Midt- og vestjydsk<br>kalkforsyning . . . . . | 25                 | 196                 | 22,2                     | 25,1                            | 63,2                    | 38,4                            | 23,8                    | 172,7                    |
| Ribe-Rødding kalk-<br>ningsselskab . . . . .  | 20                 | 166                 | 8,6                      | 73,1                            | 49,6                    | 3,4                             | 19,4                    | 154,1                    |
| Sønderjydsk kalk-<br>ningsselskab . . . . .   | 7                  | 34                  | 8,0                      | 3,0                             | 10,4                    | 8,7                             | 2,0                     | 32,1                     |
| For mergelselskaber ..                        | 291                | 2984                | 232,0                    | 523,2                           | 453,2                   | 398,3                           | 1288,1                  | 2894,8                   |
| Enkeltundersøgelser ..                        | 41                 | 1527                | 90,0                     | 370,5                           | 400,4                   | 385,3                           | 710,3                   | 1956,5                   |
| I alt.. ..                                    | 332                | 4511                | 322,0                    | 893,7                           | 853,6                   | 783,6                           | 1998,4                  | 4851,3                   |
| Pct... ..                                     |                    |                     | 7                        | 18                              | 18                      | 16                              | 41                      | 100                      |

## Den øvrige virksomhed.

### Spildevandsanlæg.

Arbejdet, der omfatter kloak- og rensningsanlæg for landsbyer, mejerier, kartoffelmelsfabrikker og lignende, har været stærkt stigende, særlig på øerne og i Nørrejylland. Eksempelvis kan det således nævnes, at indenfor Slagelsekontorets område arbejdede man i 1959 med 17 sager, i 1960 med 24 sager og i 1961 med 29 sager. Kulturteknisk afdeling har i årets løb arbejdet med spildevandsprojekter til en overslagssum af 16 mill. kr., og mange nye projekter er under udarbejdelse.

Den nye byggelov er nok en af årsagerne til, at afdelingen får flere og flere af disse opgaver at arbejde med. Man kan dog heller ikke se bort fra, at den livlige bygge- og anlægsvirksomhed, der for tiden findes, kan bevirke, at andre projekterende for tiden ikke er så stærkt interesseret i at udarbejde sådanne projekter.

Medens tidligere projekter hovedsagelig omfattede eksisterende bebyggelser, indbefatter de projekter, vi nu udarbejder, i stor udstrækning nyudstykkede arealer i nærheden af større købstæder eller områder, hvor stor aktivitet i de nærmeste år forventes.

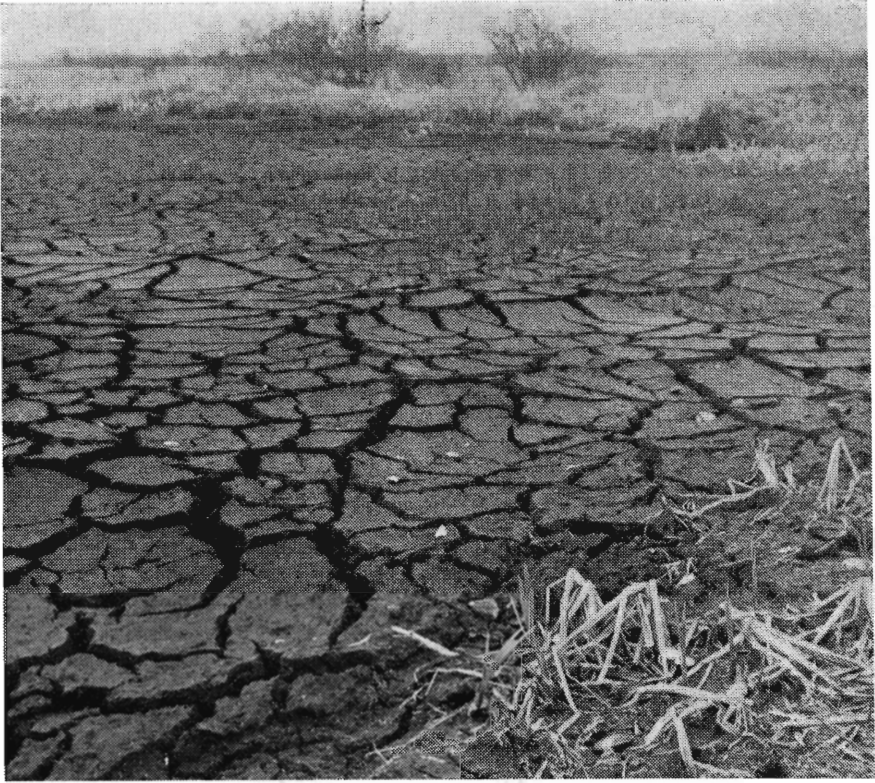
Hedeselskabet har følt det helt naturligt og nødvendigt at gå aktivt ind for at få det stærkt forøgede arbejde med kloakprojekterne og renseanlæggene afviklet så godt og så hurtigt som muligt. Der er nemlig ingen tvivl om, at forureningen af vore vandløb nu og i den kommende tid må ofres særlig opmærksomhed, for samtidig med at vandløbene på grund af den bedre hygiejne og den forøgede levestof tilføres større og større mængder spildevand, stiger kravene til deres renholdelse.

Hele samfundet er interesseret i, at vandet i vandløbene ikke forurenes mere end, at det i størst mulig udstrækning kan udnyttes. Det gælder landbruget, der kan benytte vandet til kreaturvanding, fiskeriet, der har interesse i vandet såvel på erhvervs- som sportsfiskeriets vegne, og det gælder byerne, der stiller større og større krav til vandforsyningen og kan benytte vandet i vore søer og vandløb hertil.

Ved årets udløb havde kulturt. afd. 12 kloaksager til et beløb på 5,3 mill. kr. under udførelse. 20 sager til 7,0 mill. kr. var indbragt for vandløbsret, og der var udarbejdet projekter til 12 sager til et overslagsbeløb på 2,9 mill. kr. Desuden var yderligere 22 sager indkommet eller under projektering.

Af anlæg *under udførelse* kan nævnes:

Kloakanlægget i *Nr. Alslev* på Falster til 0,7 mill. kr., *Karby*



*Tørlagt overflade i tørvegrav inden egentlig kultivering er begyndt.*

kloak på Mors til ca. 0,3 mill. kr., *Thorsø kloak* til 0,3 mill. kr., kloakanlæg i *Vodskov by*, Aalborg amt, til ca. 0,9 mill. kr., *Nordborg kloakering* til ca. 1,5 mill. kr., *Tinglev kloakering*, vestlige del, til 0,5 mill. kr.

#### **Kunstvandingsanlæg.**

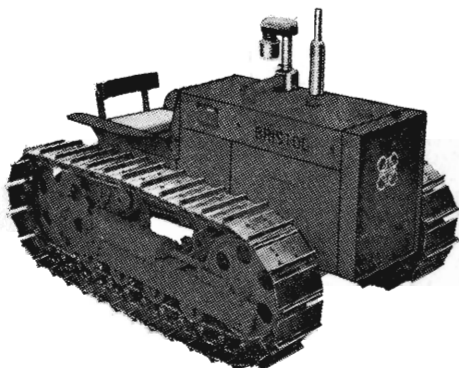
Kulturteknisk afdeling har i årets løb arbejdet med en del vandingssager, omend interessen hos landmændene sidst på året har været noget aftagende, hvilket formentlig skyldes den regnfulde sommer. Den bistand, man anmoder afdelingen om, er meget forskellig, Nogle ønsker egentligt projekt udarbejdet, medens andre kun ønsker vejledning med hensyn til, hvorledes der fremskaffes vand til vanding, og andre igen kun anmoder om bistand med hensyn til projektering af faste ledninger bl. a. som følge af, at der er mulighed for at få lån og tilskud i henhold til grundforbedringsloven til de dele af vandingсанlægget, der er gravet ned i jorden eller på anden måde bringes i varig forbindelse med ejendommen. En ikke uvæsentlig del af arbejdet har drejet sig om bistand ved fremskaffelse af vand fra borer, en vandingmetode, der synes at vinde terræn.



# BRISTOL

dieseltraktorer  
og tilbehør

bruges bl. a. af Hedeselskabet



Importør:

**V. H. LANGEBÆK & SØN** civilingeniører

Hovedkontor:

Ballerup Byvej 222  
Ballerup  
telf. (01) 97 33 33

Filial:

Andreas Flensborgsg. 21 B  
Horsens  
telf. (066) 22463 - 26300



Dansk arbejde



## SAVNER DE? HUSHJÆLP?

— så er løsningen:

Ballerup

# MasterMixer

Maskinen for ethvert køkken

— selv det STØRSTE!

EKSTRA KRAFTIG MOTOR!

ælder, rører, pisker, moser, hakker, river,  
snitter, maler kaffe m. m.

Standardudstyr,

incl. kødhakker og frugtpresser

kr. 745,- med melaminskål

kr. 795,- med stålskål

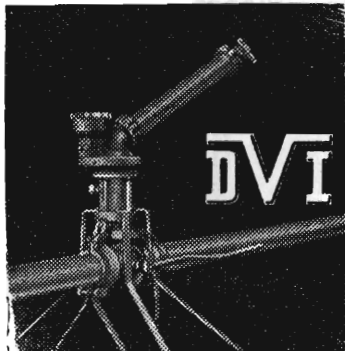
Forhandles overalt — forlang brochure

**Helmuth A. Jensen**

København F. — Telefon Fasan 8877

## ANVEND TØRVESTRØELSE VED DRÆNING . . .

På jorder med fintsandet undergrund kan en tilsanding af drænrørene forbygges ved anbringelse af et lag tørvestrøelse («hundekød») omkring stødfugerne. Spørg Hedeselskabet



## VANDINGSANLÆG

med Kanoner eller Sprinklere



**DANSK VANDINGS INDUSTRI**

Snoghøj, Fredericia

Tlf. Erritsø 125

### ELEMENTBRØER

Jernbetonspunplanker — Specielle emner efter opgave.

**N. SKYTTE**

Ringkøbing Cementvarefabrik - Tlf. 601-602

Videbæk Cementvarefabrik - Tlf. 214

Alt i betonvarer efter D. S. 400

100 % SIKRET  
MOD  
ØKONOMISK  
TAB VED

## HAGL

Tal med nærmeste  
distriktsforstander  
eller hovedkontoret



Haglskadeforsikring er en billig betryggelse - og bør tegnes i de jydsk landmænds eget selskab, hvor medlemmerne gennem re-assurance er sikret mod større forhøjelser af årsbidraget, selv når katastrofalt store tab indtræffer.

Haglskadeforsikringsforeningen for Jylland G/S  
Sct. Clemens Torv 9 - AARHUS - Telefon 2 12 84

### Krogsgades Cementstøberi

J. Halvorsen & Sønner  
Kontor  
Dannebrogsgade 22, Aarhus  
Telefon \*2 55 99  
Ny fabrik . Vejby  
Alt i betonvarer D. S. 400



**BETONKLINKER**  
*til*  
**HULMURS- OG**  
**STALDISOLERING**



**1/3 FISKBÆK**  
**BETONKLINKERFABRIK**  
**TELEFON HERBORG 12**

### Randers

MØRTELVÆRK OG  
BETONRØRSFABRIK

v/ Marius Ødum

Kristrup pr. Randers  
Tlf. 400 Randers fri not.

Kun  $\Delta$  mærkede varer  
føres

Største lager  
Bedste kvaliteter  
Forlang tilbud

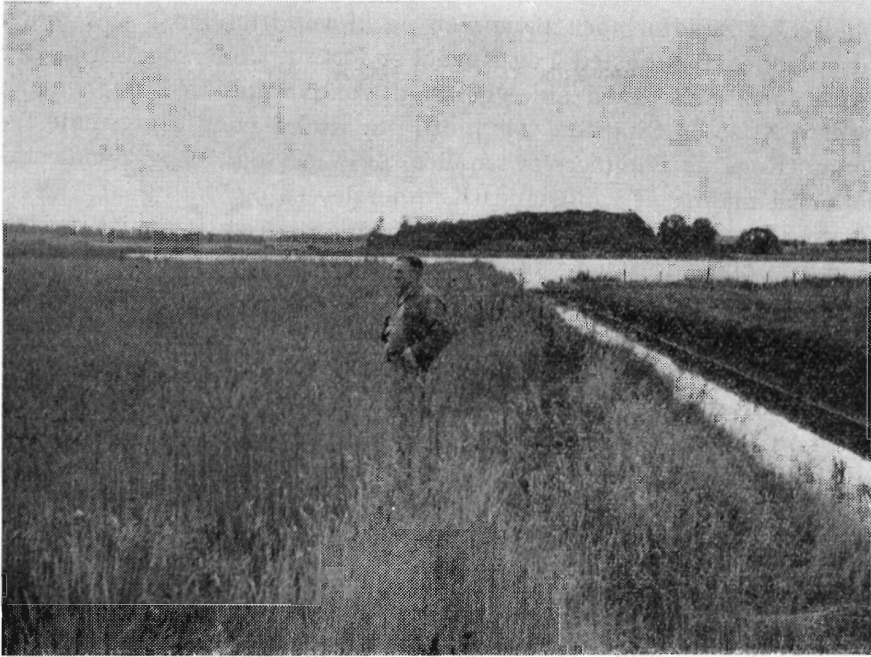
### Sydvestjydske Teglværkers Salgskontor

Telf. 58

ØLGOD

Telefon 59

**AALBORG**   
AKVAVIT.



*Hvedemark på kunstig afvandet areal ved Hellegaard å ved Borbjerg.  
I baggrunden ses Holmgaard sø.*

#### **De hydrometriske undersøgelser.**

Disse undersøgelser har til hovedformål at klarlægge afstrømningsforholdene i Danmark ud fra systematiske målinger og beregninger af afstrømningsforløbet i naturlige vandløb og rørledninger samt fra kunstigt afvandede arealer; men de tjener desuden til løsning af en række andre opgaver.

I søer og i de naturlige vandløb foretages notering eller registrering af vandstande ved ialt 86 målestationer. Ved 68 af disse foretages foruden vandstandsmåling regelmæssige målinger af vandføringen til bestemmelse af relationen mellem vandstand og vandføring.

Til særlige vandstandsobservationer ved kysterne og i fjorde er desuden anbragt 17 registrerende vandstandsmålere.

Vedrørende de særlige hydrologiske opgaver nævnes, at de i januar 1957 påbegyndte undersøgelser i *Gravlevdalen af afstrømning fra kilder m. v.* er afsluttet, efter at der i årets løb er blevet udført en enkelt, supplerende undersøgelse.

*Vejafstrømningsmålingerne* er blevet fortsat ved stationerne ved Vinding, Haslund og Svallerup. Oprettelse af yderligere 4 målestationer er under forberedelse. Der er i årets løb aflagt 35 tilsynsbesøg.

De for Københavns vandforsyning i 1958 påbegyndte under-

søgelse af vandføringen i vandløb og af vandstanden i søer inden for oplandet til Ringsted å og Køge å er fortsat. Undersøgelserne, der står i forbindelse med anlæggelse af vandværket ved Regnemark mellem Køge og Ringsted, har hidtil omfattet 3 vandføringsmålestationer (Køge å, Kimmerslev mølleå og Vigersdal å) og 2 målestationer til måling af vandstand (Kimmerslev sø og Dalby sø). I årets løb er der yderligere oprettet 3 vandføringsmålestationer i Ringsted å's øvre opland foruden vandstandsmålestationer i Haraldsted sø og Gyrstinge sø, alle til belysning af de hydrologiske forudsætninger for indvinding af overfladevand fra Haraldsted sø og Gyrstinge sø.

I forbindelse med landvindingssagen *Hellegaard å* er der oprettet en midlertidig målestation til registrering af vandstanden i Holmgaard sø.

I forbindelse med en landvæsenskommissionssag er der udført forarbejder til en løbende undersøgelse af forsyning med vand fra boreriger og væld til 14 dambrug på *Egtved-egnen*.

For statens jordlovsudvalg er der anlagt en målestation til registrering af vandstanden inden for og uden for slusen på *Mandø*.

Undersøgelserne i *Grønå* og *Vidå* er fortsat, og foruden vandstands- og vandføringsmålingerne er der bl. a. foretaget sigteanalyser af det vandrende sandmateriale i åbunden.

Fra det økonomiske sekretariat under økonomiministeriet har Akademiet for de tekniske videnskaber modtaget en opfordring til »at fremkomme med forslag til koordinering og bearbejdning af alt nødvendigt materiale, samt forslag til en instans, der kan være rådgivende ved en lands- og egnsplanlægning, der tager sigte på en rationel anvendelse af såvel grundvand som overfladevand«, hvilken opfordring akademiet har imødekommet ved i november 1961 at nedsætte et udvalg, kaldet Vandudvalget, med følgende medlemmer:

Direktør *Karl Andersen*, Meteorologisk Institut, vandværksdirektør, civilingeniør *G. O. Andrup*, Odense, professor, dr. *H. C. Aslyng*, Landbohøjskolen, afdelingschef, civilingeniør *Frode Ebert*, Hedeselskabet, professor, dr. *K. Erik Jensen*, Danmarks tekniske Højskole, afdelingsingeniør *Erik Kaufmann*, Boligministeriets Landsplansudvalg, overlæge, dr. *Erik Uhl*, Sundhedsstyrelsen, og direktør, dr. *H. Ødum*, Danmarks geologiske Undersøgelse (formand).

Som sekretær fungerer civilingeniør *Kurt H. Garmin* fra akademiet, og statsministeriet har stillet fuldmægtig *E. M. Eskesen* til rådighed som juridisk rådgiver.

#### Stormfloden d. 17. februar 1962.

Efter adskillige dages hårdt vejr med deraf følgende højvande

i Nordsøen brød der en storm løs, der den 17. februar 1962 medførte en stormflod langs Vestkysten af den jydsk halvø.

Stormfloden hærgede kraftigst omkring Elbens munding og af tog i styrke nord på, således at vi i Danmark undgik større ulykker.

Ifølge Hedeselskabets kystmålestationer i Limfjorden og vandbygningsvæsenets observationer i Thyborøn, Thorsminde og Hvide Sande samt efter undersøgelser i Sønderjylland og syd for grænsen, foretaget af civilingeniør *Th. Claudi Westh*, Tønder, skal højvandet have nået følgende koter (højder i m over Dansk Normal Nul):

|                         |      |                                 |      |
|-------------------------|------|---------------------------------|------|
| Hals . . . . .          | 1,02 | Thyborøn . . . . .              | 1,50 |
| Løgstør . . . . .       | 1,18 | Thorsminde . . . . .            | 2,30 |
| Bygholm Vejle . . . . . | 1,08 | Hvide Sande . . . . .           | 2,80 |
| Vildsund . . . . .      | 1,15 | Mandø s. ø. side . . . . .      | 3,85 |
| Nykøbing M. . . . .     | 1,20 | Mandø v. side . . . . .         | 5,03 |
| Oddesund . . . . .      | 1,32 | Ballum sluse . . . . .          | 4,35 |
| Skive . . . . .         | 1,46 | Rømødæmningen n. side . . . . . | 4,37 |
| Struer . . . . .        | 1,46 | Højer sluse . . . . .           | 4,34 |
| Lemvig . . . . .        | 1,52 | Husum . . . . .                 | 5,39 |

Det gik hårdt ud over de tyske diger, der mange steder blev gennembrudte. Ved Hamburg brød et dige langs Elben sammen. Ialt kostede det mere end 300 mennesker livet.

Stort set holdt de danske diger godt under stormen. Civilingeniør *Th. Claudi Westh*, Tønder, beretter, at ved Højer, Emmerlev og Brøns blev der flere steder slået huller i digets øverste del, men dog ikke værre end at hullerne kunne repareres midlertidigt med sandsække og ikke gav anledning til brud. Mandødiget blev hårdt angrebet, og 3 steder forsvandt hele digekronen, så kun en skal stod tilbage på bagsiden. I Rømødæmningsens øvre del blev der mindst 3 steder slået huller, der gik helt ind til vejbelægningen. Både hertil og til Juvrediget på Rømøs n. ø. side blev der tilkaldt militær, og der arbejdedes med stort mandskab for at holde dæmningerne. Digerne langs vandløbene i Tøndermarsken holdt til det hårde pres, men havde afstrømningen under stormen været blot lidt større, eller havde Højer sluse måttet holdes lukket få timer længere, var det gået galt.

I Limfjorden, hvor vandstanden under stormfloden adskillige steder forårsagede vandstande, der lå tæt ved de hidtil kendte maximumsvandstande, skete der kun forholdsvis små skader. De naturlige strandvolde, der beskytter de kunstigt afvandede områder Geddal og Landting Strandeng ved Vinderup, blev hårdt angrebet og vil kræve en del reparationsarbejde.

Ved Ringkøbing, Stadil og Nisum fjorde, hvor der også noteredes høje vandspejl, skete der ingen større skader på digerne. Ved

Fælsted Kog Enge skete der et gennembrud af et landkanaldige, der er under bygning, og dette forårsagede en kort oversvømmelse af en del engarealer.

Selvom det således gik godt denne gang, indskærper en sådan stormflod os vigtigheden af, at vore diger bygges stærke og modstandsdygtige, og at de må vedligeholdes i forskriftsmæssig stand. Endvidere belærer det os om, at det i marskengene er vigtigt at have katastrofeveje anlagt højt og uden lave strækninger, således at hjælpemandskab med sække og lign. kan komme ud til digerne under alle forhold, og således at de kan bruges til en eventuel evakuering af de udsatte ejendomme.

#### **Vandløbsloven m. v.**

De love, som Hedeselskabet arbejder med, har i årets løb været vist stor interesse fra mange forskellige sider.

Forsåvidt angår vandløbsloven har vandløbsrådet, De samvirkende danske Landboforeninger's vandløbsudvalg og Amtsrådsforeningen samt De samvirkende Sognerådsforeninger fortsat sine overvejelser vedr. en revision, specielt lovens bestemmelser vedr. fordelingen af udgifterne ved vandløbenes vedligeholdelse. De samvirkende danske Landboforeninger har i begyndelsen af 1962 stillet forslag om en revision af de ovennævnte bestemmelser, og landbrugsministeren har nu fremsat lovforslag herom.

Den af regeringen nedsatte kommission vedr. vandløbenes forurening har fortsat sit arbejde, og også herfra kan der først i 1962 forventes forslag om ændring af visse bestemmelser i vandløbsloven.

Den af regeringen nedsatte kommission vedr. en revision af vandforsyningsloven har afgivet betænkning. Der foreligger intet om, hvornår der vil blive stillet forslag om ændring af loven.

Endelig har det forskellige steder været drøftet, om tiden ikke måtte være inde til en revision af grundforbedringsloven. Dette spørgsmål er nu til overvejelse.

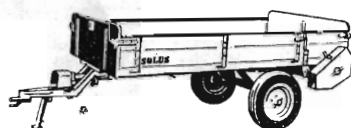
Landbrugsministeriet har i april 1961 udsendt vejledende retningslinier for udarbejdelse af kloakeringsprojekter, der i henhold til vandløbsloven skal indbringes for en vandløbsret.

#### **Bygningsvirksomheden**

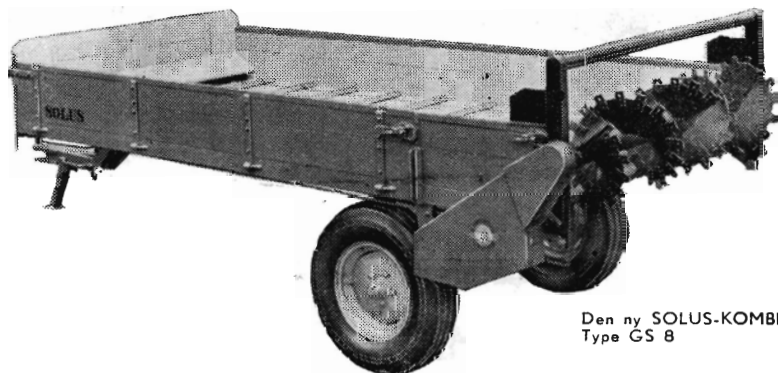
Det samarbejde om landbrugsbyggeri, som mose- og engafdelingens kontor i Aarhus har med Kolind landboforening, Aarhus amts husmandsforeninger, Kalø-Knebel Vigs landboforening, Kaløvigs landboforening, Grenaa landboforening og Ebeltoft landboforening, er fortsat. Ligeledes er samarbejdet om landbrugsbyggeri med De samvirkende lolland-falsterske landboforeninger og De samvir-

NU får De endnu større fordele,  
når De køber **SOLUS**  
staldgødningsspreder...

for NU fås der også en endnu  
større **SOLUS** KOMBI model



SOLUS-KOMBI  
Type GS 6



Den ny SOLUS-KOMBI  
Type GS 8

Dermed er det i endnu højere grad muligt at vælge den rigtige SOLUS til enhver brugsstørrelse — også den helt store.

**SOLUS fordelene er sund økonomi — fordi: SOLUS-KOMBI giver Dem rationel hjælp for alle pengene!**

Til udspreddning af mergel og råkalk.

- ★ Til udspreddning af pulverkalk og kalkslam.
- ★ Til aflæsning af røer i hus og jernbanevogn samt til opsætning af roebatteri.

- ★ Til udkørsel og aflæsning af staldgødning i markmøddinger.
- ★ Til kørsel af løs korn.
- ★ Til al transport som den ideelle og praktiske 2-hjulede vogn.

— kort sagt:

»Der er mer' i en SOLUS-KOMBI«.

Forlang illustreret brochure med alle oplysninger — eller se selv SOLUS KOMBI på fællesskuret i Odense og på Ungskuret i Herning.

**H. SØNDERBY & CO**

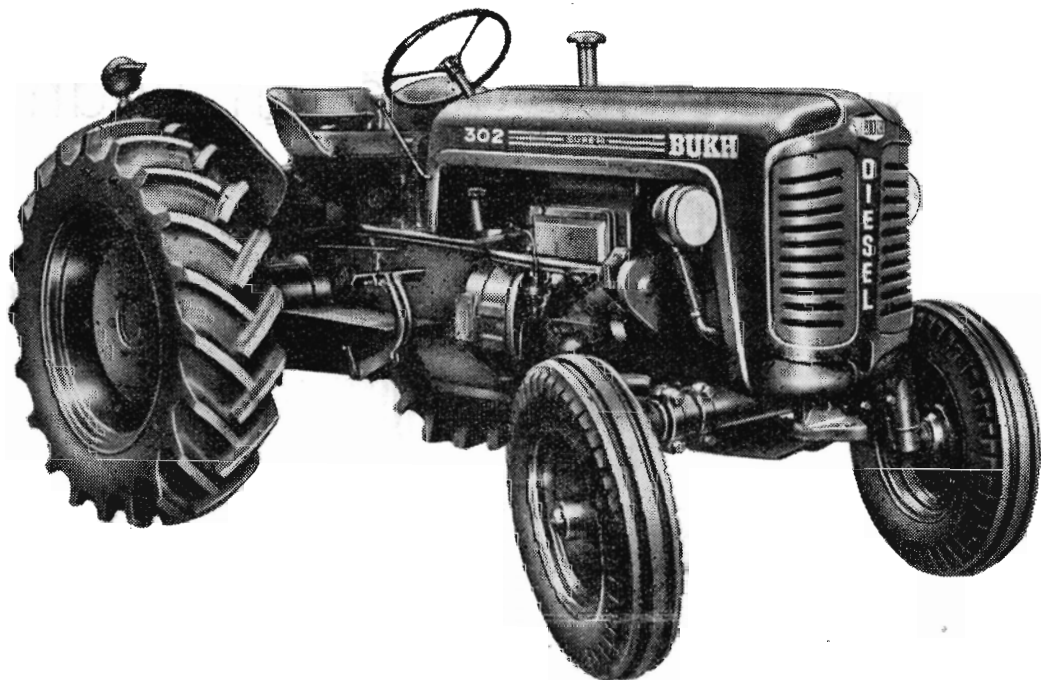
**MASKINFABRIK, TARM TLF. (0724) 333**

---

# Alsidig, kraftig, robust, økonomisk

---

og flere tekniske egenskaber end nogen anden  
traktor på det danske marked.



**- alt hvad man må forlange af  
en traktor til skovbrug har  
den nye BUKH  
med G-motor  
MODEL 302 37HK  
MODEL 452 56HK**

*Den danske traktor, der vinder terræn*



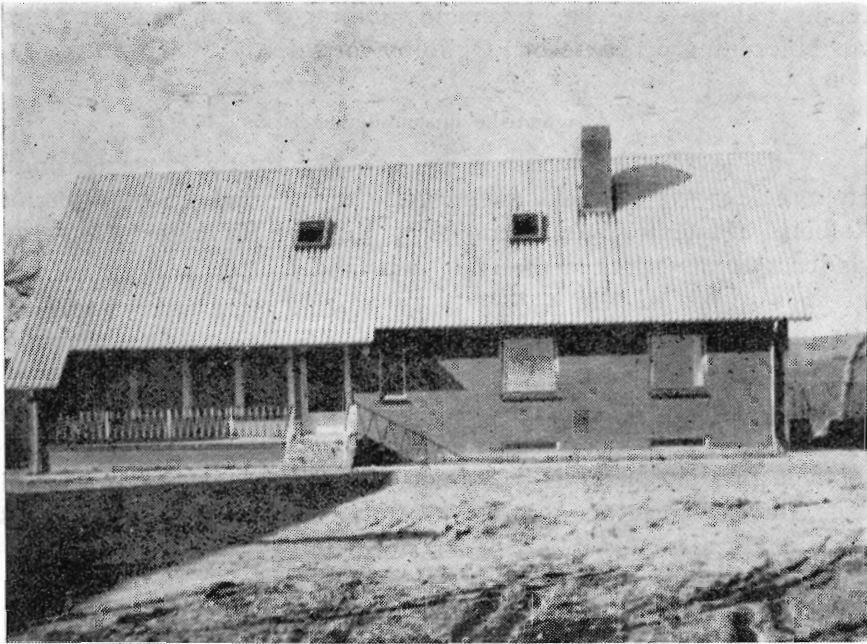
---

Få den demonstreret hos en af de autoriserede Bukh-forhandlere som findes over hele landet Rejseinspektører: K. Thomsen, Solbakken 7, Virum, tlf. 84 83 34 - H. Jørgensen, Ravnemøllevej 8, Svendborg, tlf. 3044 - P. Ørsted, Wilhelmsborgvej, Beder, tlf. Beder 85 - E. Jørgensen, Stampevej 70, Mølholm pr. Vejle, tlf. 1867

**MOTORFABRIKEN BUKH A/S, KALUNDBORG, TLF. 1400**

---

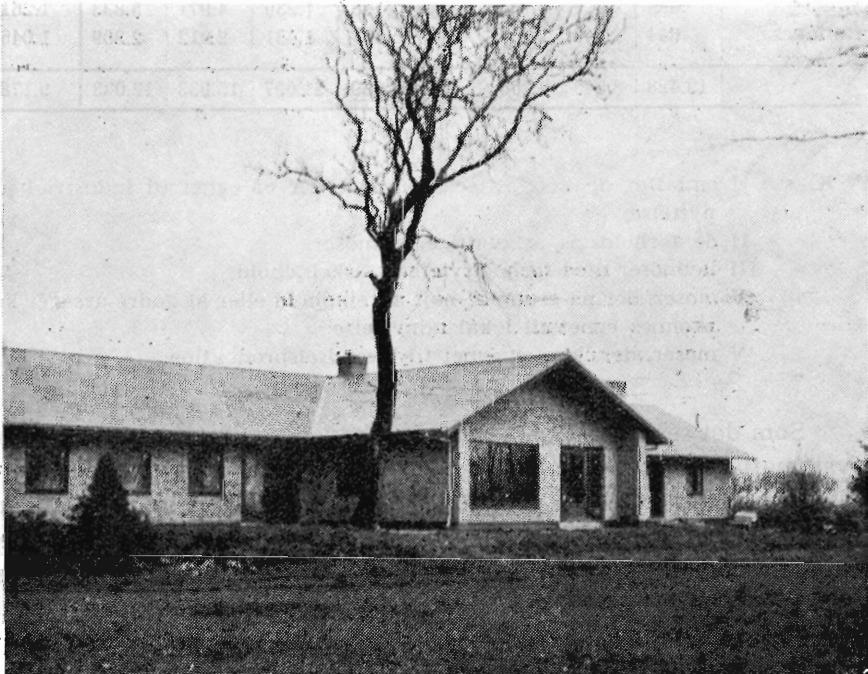




*To eksempler fra Hedeselskabets byggevirksomhed.*

*Øverst: Nyt stuehus — det gamle var fra 1859 — hos gdr. Kr. Klausen,  
»Kristiansminde«, Vils. Ejendommen er på 147 tdr. ld.*

*Nederst: Nyt stuehus — det gamle var fra 1811 — hos gdr. Ole Peter Bak,  
Flade pr. Nykøbing M. Ejendommen er på 40 tdr. ld.*



kende lolland-falsterske husmandsforeninger samt mellem Morsø landboforening og kontoret i Ø. Jølby fortsat.

#### Systematiske moseundersøgelser.

Ved hjælp af en bevilling fra arbejdsministeriet er der indtil nu foretaget systematisk undersøgelse af alle moserne i Hjørring, Aalborg, Thisted, Viborg, Randers og Ringkøbing amter efter en af landbrugsministeriets moseudvalg udarbejdet plan.

Resultatet af de hidtidige undersøgelser viser med al ønskelig tydelighed, at det vil blive meget vanskeligt igen at etablere storproduktion af tørv. Fraset vildmoserne er praktisk taget alle de regulære mosearealer tømt for den let tilgængelige tørvemasse, og det vil ikke på samme måde som i 1940 være muligt at iværksætte større samlede produktioner af tørv, fordi den tørvemasse, der nu er tilbage, findes i form af mindre- — ofte adskilte — og tillige uregelmæssige arealer, der ikke tillader stordrift.

| Amt      | Areal i ha af mose i klasse*) |       |       |       |       | 1000 tons tørvetørstof i mose af klasse |        |        | Afgravet areal ha |
|----------|-------------------------------|-------|-------|-------|-------|---|--------|--------|-------------------|
|          | I                             | II    | III   | IV    | V     | I                                       | II     | III    |                   |
| Hjørring | 1.599                         | 1.322 | 835   | 700   | 1.451 | 2.294                                   | 2.274  | 1.735  | 2.953             |
| Aalborg  | 9.580                         | 2.995 | 1.082 | 266   | 610   | 16.124                                  | 5.476  | 1.765  | 3.339             |
| Thisted  | 6                             | 173   | 255   | —     | 395   | 9                                       | 300    | 381    | 580               |
| Viborg   | 599                           | 2.215 | 2.788 | 124   | 2.190 | 1.239                                   | 4.971  | 5.833  | 1.261             |
| Randers  | 644                           | 1.340 | 1.256 | 98    | 323   | 1.431                                   | 2.912  | 2.309  | 1.045             |
|          | 12.428                        | 8.045 | 6.206 | 1.188 | 4.969 | 21.097                                  | 15.933 | 12.023 | 9.178             |

\*) Klasse I omfatter de askefattige højmoser, der er egnet til industriel udnyttelse,

- » II de forholdsvis askefattige lavmoser,
- » III lavmoser med forholdsvis højt askeindhold,
- » IV moser, der på grund af højt askeindhold eller af andre årsager kun skønnes egnet til lokal udnyttelse,
- » V moser, der ikke er egnet til brændselsproduktion.

Som det ses af tabellen, der viser hovedresultatet af de hidtidige systematiske moseundersøgelser, er der kun Aalborg amt med de to vildmoser, der rummer større tørvemængder. For de øvrige egne må der regnes med, at en eventuel ny storproduktion helt overvejende må baseres på små primitive tørve- og formbrændselsfabrikker, og der må forudses, at produktionen vil blive dyr og kvaliteten af det fremstillede brændsel ringe.

### Moseindustrien.

Ifølge den opgørelse over landets tørveproduktion, som Hedeselskabet har foretaget hvert år siden 1910, da »Moseselskabet« i Sparkjær blev henlagt under Hedeselskabet, blev der i 1961 fremstillet ca. 112.000 tons tørvebrændsel, d. v. s. tørv, formbrændsel og tørvebriketter. Heri er også indbefattet det efterhånden forholdsvis ringe kvantum skæretørv, som bliver opgravet til brug i egen husholdning, og da denne del af tørveproduktionen i tidligere tid var af betydeligt omfang, må man regne med, at vi nu er nede på den mindste tørveproduktion i flere århundreder. Til sammenligning med de 112.000 tons, der fremstilledes i 1961, kan der peges på, at der i 1943 i alt blev oparbejdet ca. 6,2 mill. tons.

Derimod viser produktionen af tørvestrøelse og tørvemuld fortsat stigning, idet der i 1961 fabrikeredes ikke mindre end 835.000 baller.

Også produktionen af »jiffypots« og blomstergødning af tørve-materiale er i god gænge.

### A/S Jydsk Landvinding 25 år.

Der er nu forløbet 25 år siden selskabets oprettelse i 1937, og dermed kan også samarbejdet med Hedeselskabet om hedekultivering fejre 25 års jubilæum.

A/S Jydsk Landvindings hedeopdyrkning begyndte i mindre omfang, og bortset fra opkøb af arealer (bl. a. i Gudum) standsedes arbejdet helt under krigen, idet der da ikke kunne transporteres mergel eller skaffes gødning m. v. Siden krigens afslutning har der imidlertid været arbejdet med i reglen to eller flere opdyrkningsområder samtidig.

Hedeselskabets maskincentral har ved inspektør Malmbak foretaget alpløjning i alle opdyrkningsområderne siden foråret 1950, i alt for godt 1700 ha.

Kultiveringsarbejderne er i alle opdyrkningsområderne afsluttet med plantning af læhegn i ejendomskellene, og dette arbejde er udført af Hedeselskabets planningsafdeling.

Der er ved opdyrkingen benyttet lermergel i alle områderne, og på nær for Borrisarealet og Københavnerheden leveret gennem Vestjyllands Mergelforsyning.

Jydsk Landvinding har ved kultiveringerne også haft samarbejde med selskabet Hedebruget, der til arbejdet har ydet normalt opdyrkningstilskud samt tilskud til vejanlæg. Opdyrkningstilskuddet er i reglen ydet som hjælp til grundgødskningen. Hedebruget har endvidere ydet forskelligt nybygger-tilskud til brugerne af de nye ejendomme.

Gennem Statens Landvindingsudvalg er der ydet tilskud til afvanding og vejanlæg og i et enkelt tilfælde (Sdr. Vium) også til kultivering. Bortset herfra er pløjning, knivharvning, rydning af krat og sten, planering, mergling og grundgødskning udført uden særligt statstilskud. Jydsk Landvinding har



Direktør N. Basse.

Godsejer, dr. med. & phil. h. c.  
K. A. Hasselbalch.

overalt stået i forskud med udbetalinger, hvorfor der ikke er søgt lån til grundforbedringerne.

På nær to opdyrkningsområder (Vognslund og Københavnerheden) er arealerne efter endt kultivering afstået til *Statens Jordlovsudvalg* for oprettelse af ca. 125 husmandsbrug af størrelse ca. 13—18 ha. I nogle tilfælde, f. eks. i Gudum, har opdyrkningen omfattet også arealer, der er tillagt nabolodder, som derved er blevet store nok for oprettelse af selvstændige brug.

I alt har A/S Jydsk Landvindings kultivering omfattet ca. 2300 ha hede. Heraf udgør Københavnerheden 300 ha, som ikke forventes udstykket i mindre brug. I Dyrvig hede blev der fraskåret ca. 60 ha lettere jord til beplantning.

Der arbejdes for tiden med en afsluttende kultivering af et supplementsareal (Roderhøj) i Borris Nørreland.

For Lønborg hede er der oprettet et *opdyrkningselskab*, som omfatter ca. 750 ha. A/S Jydsk Landvinding har udarbejdet plan og overslag for kultivering og vej anlæg m. v., medens planen for afvanding er udarbejdet af Hedeselskabets Distriktskontor i Varde. Opdyrkningselskabet har pr. 3. januar 1961 tilsendt Statens Landvindingsudvalg de forskellige planer med ansøgning om lån og tilskud til kultiveringens udførelse. Der ventes fortsat på, at bevillingen vil blive givet.

Jydsk Landvindings virksomhed har omfattet andre opgaver end direkte hedeopdyrkning. Et af de første arbejder bestod således i opkøb og samling af lodder af rimmer og dobber i Jerup hede og dermed start af *Fængselsvæsenets* efterfølgende store kultiveringer.

På nypløjet hede har der været anlagt forskellige forsøg med tidlig dyrkning af mange arter af afgrøder. Resultaterne blev, at stærk gødsning fremmer mulighederne for *tidlig dyrkning*, men at der som første afgrøde ikke er fundet nogen bedre end de gammelkendte, rug, kartofler og havre.

# A/s Wright, Thomsen & Kier

Aalborg — Aarhus — København

*Spildevandsrensplanlægning og Pumpestationer.*

Sikkerhed i Danmarks jord,  
land og by.



Cirkulerende kasseobligationer ca. 5,0 milliarder kroner.

Indskrivningsafdelingen forvalter vederlagsfrit  
obligationsbeløb fra 10.000 kr.

Jarmers Plads 2, København V., tlf. C. 8501.

## MODERNE PLOVE

for ethvert formål  
Traktor- og hestetrækne



Bovlund 24" traktorplov, type 9 H  
Hedeselskabet bruger »Bovlund« plove

**Plovfabrikken »Bovlund«**

H. WILKENS

Bovlund pr. Branderup J. - Telefon: Branderup J. (048) 3 52 33

## A/S Grindsted Imprægneringsanstalt

er køber af nåle-  
træ til master i alle  
størrelser fra  
7,7 m 16 cm top.

Kontant  
afregning.

Grindsted tlf. 171

## H. Struers kemiske Laboratorium

Apparater  
Instrumenter  
Glasvarer  
Kemikalier



Leverandør  
til Hede-  
selskabets  
laboratorier

**AARHUS**  
(061) 3 16 11

**KØBENHAVN**  
C 1402

**ODENSE**  
(09) 12 36 02

## Det Jensen Buchske legat.

Kasseregnskab for året 1/4 1961—31/3 1962.

| Indtægt.  |                  |
|---|------------------|
| Bankbeholdning den 1/4 1961 . . . . .                       | 459,67           |
| Renteindtægt . . . . .                                      | 25,23            |
| Formindskelse af debitorer . . . . .                        | 9.610,58         |
| Kassemellemværende med<br>Hedeselskabet 31/3 1962 . . . . . | 29.208,33        |
| <b>Kr. . . . .</b>  | <b>39.303,81</b> |

| Udgift.  |                  |
|--|------------------|
| Kassemellemværende med<br>Hedeselskabet 1/4 1961 . . . . . | 22.273,67        |
| Bekendtgørelse af regnskabet . . . . .                     | 157,25           |
| Afdrag på prioritetsgæld . . . . .                         | 4.800,00         |
| Forøgelse af effektbeholdning . . . . .                    | 500,00           |
| Plantagens driftsunderskud . . . . .                       | 11.087,99        |
| Bankbeholdning pr. 31/3 1962 . . . . .                     | 484,90           |
| <b>Kr. . . . .</b>   | <b>39.303,81</b> |

Status pr. 31. marts 1962.

| Aktiver.  |                   |
|---|-------------------|
| Den Jensen Buchske plantage<br>(272.000,00) . . . . . | 80.551,73         |
| Skovriderbolig . . . . .                              | 134.740,98        |
| Debitorer . . . . .                                   | 23.092,84         |
| Beholdning af skoveffekter . . . . .                  | 9.000,00          |
| Bankbeholdning . . . . .                              | 484,90            |
| <b>Kr. . . . .</b>                                    | <b>247.870,45</b> |

| Passiver.   |                   |
|---|-------------------|
| Prioritetsgæld . . . . .                          | 115.200,00        |
| Kassemellemværende med<br>Hedeselskabet . . . . . | 29.208,33         |
| Netto-formue . . . . .                            | 103.462,12        |
| <b>Kr. . . . .</b>                                | <b>247.870,45</b> |

Viborg, juni 1962.

Det danske Hedeselskab.

**B. Dalberg-Larsen. Fr. Heick. Ernst Jensen.**

Bestyrelsen for Det danske Hedeselskab.

P. b. v.

**Chr. Lüttichau.**  
formand.

Ovenstående regnskab er i overensstem-  
melse med bøger og bilag, som jeg har re-  
videret.

Viborg, den 12. juni 1962.

**M. G. Mikkelsen.**  
statsaut. revisor.

### Laboratoriet 1961—62.

I året 1961—62 (fra 1. april 1961 til 1. april 1962) er i alt udført 106.207 analyser mod 139.221 i 1960—61. Langt den største del — over 90 % — af analyserne vedrører jordbundsundersøgelser. Fordelingen af de forskellige analyser vil senere blive nærmere omtalt i tidsskriftet.

### Hedeselskabets landbrugsejendomme.

De økonomiske vanskeligheder for landbruget har selvsagt i høj grad præget driftsresultatet af selskabets gårde. *Hesselvig Enggaard* har i lighed med de foregående år givet et betydeligt driftsunderskud, medens der på *Kaptajnsgaarden* er sket en væsentlig forbedring af rentabiliteten, samtidig med at der er foretaget udbedringer og omlægninger både i stalde og marker.

**Klosterlund.** Ejendommens drift er fortsat på sædvanlig måde. Et mindre areal af den afgravede mose er dybdepløjet og kultiveret, og da det var muligt at pløje sand op til blanding med det resterende tørvelag, er der nået et meget tilfredsstillende resultat.

Driftsresultatet har været tilfredsstillende.

**Mosestationen Pontoppidan,** Som følge af den usædvanlige fugtige sommer blev produktionen af tørv i 1961 forholdsvis ringe, idet der i alt kun fremstilledes knap 2 mill. stk. tørv.

I 1962 må tilvirkningen indstilles, idet arbejdet med udbygning af lande-vejen gennem mosen vil afskære adgangen til arealerne.

### Hedeselskabets udstillinger.

Hedeselskabet har i det forløbne år arrangeret udstillinger i:

*Ringkøbing* i anledning af Ringkøbing Håndværkerforenings 100-års jubilæum i Vesterhavshallen i Ringkøbing den 25.—30. april. I *Bjerringbro* efter anmodning af Bjerringbro og Omegns Landboforening, der holdt 50-års jubilæum, arrangerede Hedeselskabet en udstilling på jubilæumsdyrskuet den 24. og 25. juni. I *Fjerritslev*, hvor Hedeselskabet den 1. juli ved Han Herreds Landboforenings dyrskue i Han Herreds-hallen i Fjerritslev arrangerede en udstilling og i *Viborg*, hvor lokalkomiteen for U-Landshjælpen i Viborg havde anmodet Hedeselskabet om at arrangere en udstilling på Viborg Nordre skole i påsken.

### Hedeselskabets bibliotek.

Arbejdet med katalogisering af bogsamlingen er tilendebragt i årets løb, således, at der nu findes en god oversigt over bibliotekets litteratur. I marts i år fik biblioteket overladt et velegnet lokale i hovedbygningen til læsesal.

### HEDESELSKABETS PERSONALE

har i 1961—62 gennemsnitlig udgjort 385.

### Kongenshus Mindepark

synes nu at være fast placeret som et udflygtssted med et næsten uforandret årligt besøg på 70.000 mennesker.

I Herredsdalen er der atter kommet en række nye navne til, og i restaurationen er billedsamlingen væsentligt udvidet.

Hotellens og restaurationens omsætning er stadig stigende.

**I** mine sammenfattende bemærkninger vil jeg berøre områder, hvor Det danske Hedeselskab særligt har været i søgelyset i den senere tid.

Hele diskussionen er vel nok fremkommen som følge af de iøjnefaldende ændringer særligt i det jydske landskabs karakter, som selskabets mangeartede virksomhed har medført. Det har særligt været landvindings- og afvandingens problemer, der har beskæftiget sindene, skønt det ubestridt er plantningsvirksomheden, der har foranlediget de største forandringer i den danske natur.

Plantningsafdelingens to store dagsaktuelle problemer er dels at formidle den nødvendige udbygning af vort læhegnssystem under de helt ændrede beskæftigelsesvilkår og dels udover sædvanlig pleje af betroede plantagearealer at tilrettelægge en fornuftig tilplantning af arealer, der på grund af bonitet og beliggenhed anses for uegnet som grundlag for landbrugsproduktion under de nuværende og forventede vilkår for dansk landbrug.

Det første spørgsmål nødvendiggør forhandlinger mellem landbrugets organisationer, Hedeselskabet og de bevilgende myndigheder. Det andet spørgsmål varierer i offentlig betydning fra tilfælde, hvor en enkelt jordbruger ønsker at tilplante nye arealer efter hans specielle omstændigheder, over spørgsmålet om landbrugspligt og fredskovspligt til det moderne begreb, der kaldes naturpleje.

Hedeselskabets fornemste opgave er fortsat at bistå den enkelte jordbruger i hans problemer, men vi er klar over, at de forandrede erhvervsøkonomiske vilkår og befolkningsvaner, efterat bilerne er bleven hvermands eje, kræver en omstilling til de hidtidige problemer. Det er derfor naturligt, at spørgsmål, som landskabspleje, naturfredning, landsplanlægning og friluftssinteresser er kommet så stærkt frem i den offentlige debat, og det bliver derfor også nødvendigt at tage stilling til, hvorledes man ud fra plantningssynspunkter skal tilrettelægge arbejdet i de kommende år, når ovenfor nævnte interesser skal tilgodeses på rimelig måde.

*Landvindingsarbejderne* har været genstand for megen omtale i det forløbne år. De er bleven drøftet som led i en almindelig begrænsning af statens udgifter, og ved slutningen af finansåret kom de med i nedskæringspuljen. I debatten er bleven anført, at med de



nuværende afsætningsmuligheder for danske landbrugsprodukter er gennemførelse af landvindingsopgaver uden perspektiv.

Heroverfor er anført, at de gennemførte arbejder hovedsageligt indesparer importeret korn, og selv under de øjeblikkelige eksportvilkår indføres betydelige mængder foderkorn.

Stærkest har naturfredningsgrunde været ført i marken som argument både mod landvinding og mod vandløbsreguleringer i det hele taget. Årets stærke stigning i kornprisen har afdæmpet diskussionen. Særlig vendt mod dem, der krævede landvindingsarbejderne standset af naturfredningshensyn, fremhævede professor ved Landbohøjskolen, *S. Tovborg-Jensen*, at vor økonomiske fremgang fortsat vil være knyttet til vor evne til at øge det samlede udbytte af vor landbrugsjord, og at dette indebærer indtagning af suppleringsjord til erstatning for den, der må afgives til såkaldte andre formål. Disse alvorlige ord blev mødt med lydhørhed i store kredse af befolkningen.

Kritikken af landvindingsarbejdet blev jævnlig fortsat med en kritik af Hedeselskabet, og f. eks. for Skjernåsagen blev det til sidst til en mistænkeliggørelse af Hedeselskabets arbejde med projektets tekniske side.

Om denne sag kan der siges, at den kun skiller sig ud fra typiske vandløbsreguleringer og landvindingsopgaver ved sin størrelse. Stærke lodsejerønsker fik kommuner og amt til at bidrage med økonomisk støtte til udarbejdelse af projekt. Årelange forundersøgelser var nødvendige, og alternative løsninger måtte overvejes, før det endelige projekt kunne forelægges lodsejerne til vedtagelse. Statens Landvindingsudvalgs ingeniørkontor godkendte den tekniske udformning, og efter forelæggelse for fredningsmyndighederne, der *ikke* udtalte sig imod det, indstillede Statens Landvindingsudvalg sagen til gennemførelse, og landbrugsministeren fik finansudvalgets tilslutning hertil. Denne beslutning blev fastholdt efter finansudvalgets besigtigelse af området. Energiske modstandere indbragte derefter sagen for ombudsmanden, men han afviste at beskæftige sig med sagen under henvisning til, at der var gået frem efter gældende lov.

Om denne såvel som andre igangværende landvindingsarbejder gælder, at de indvundne arealer helt overvejende vil supplere bestående ejendommens jordtilliggende. Landvindingen er derfor i trit med landbrugets aktuelle behov.

*Grundforbedringsarbejderne* blev i endnu stærkere grad end landvindingsarbejderne ramt af forårets nedskæringer. Det giver Hedeselskabets mose- og engafdeling store problemer. Det kommer

os nu til skade, at grundforbedringslovens udformning har hindret en jævn udvikling af maskinteknik ved dræningsarbejde.

Landbruget kan ikke tåle omfattende afbrydelse af dræningsarbejdet, eftersom den stigende anvendelse af maskiner kræver velafvandede marker. Landbøkommissionen har netop nedsat et underudvalg med departementschef Hornslet som formand, og dette udvalg har fået til opgave at drøfte landvindingsloven og grundforbedringsloven i relation til den øjeblikkelige erhvervsøkonomiske stilling, og efter henstilling fra landbrugsministeren skal der findes frem til retningslinier for en ny grundforbedringslov, som så kan forelægges i næste folketingsår. Landbruget bør her i tide præcisere sine ønsker til en sådan ny lov.

Jeg har nævnt en række områder, hvor Hedeselskabet har været inddraget i opgaver, hvis løsning var kædet til beskæftigelsesfremmende foranstaltninger. Det giver problemer for os ved overgangen til den fulde beskæftigelse, og vi håber, at man vil have forståelse herfor i de respektive ministerier.

Sammenlagt kan siges, at en beretning om Hedeselskabets virksomhed genspejler væsentlige begivenheder indenfor vor samfundshusholdning.

Skiftende tider møder med skiftende opgaver.

Det gamle selskab var et virkningsfuldt led i udviklingen af Midt- og Vestjylland fra gold hede til et erhvervsøkonomisk område af stor værdi for vort lands velstandsstigning. Hedeselskabet blev taget i brug, da den store depression i mellemkrigsårene med arbejdsløshed og landbrugskrise skulle overvindes. Det vil også få sine opgaver ved at medvirke til, at vort jordbrug — landbrug såvel som skovbrug — kan møde den kommende tids hårde konkurrence med størst mulig produktionsmæssig slagkraft.

Nogle af årets angreb på Hedeselskabet har været udformet sådan, at de har virket sårende på Hedeselskabets stab af dygtige og trofaste medarbejdere. Jeg beder Hedeselskabets repræsentantskab, Hedeselskabets medlemskreds og dets mange venner udover landet om at møde selskabets medarbejdere med forståelse i den vanskelige brydningstid.

Der vil fortsat være brug for indsats, hvadenten vilkårene bliver kappestrid med frie folk om velstandsstigning, eller vilkårene igen skal betyde nye økonomiske kriser for os. Vi har ingen garanti for en ubekymret fremtid.

Det danske Hedeselskab takker de forskellige ministerier og de bevilgende myndigheder for den tillid, der på mange områder vises os, og vi takker landbrugets og skovbrugets organisationer for godt samarbejde.

**FORDSON  
SUPER MAJOR**

*Danmarks  
mest solgte  
diesel-traktor*



**FORDSON** FREMFOR ALT...

DREJER DET SIG  
OM

# PENGE

— tal med



## ANDELSBANKEN

HOVEDKONTOR: AXELBORG . KØBENHAVN V.

AFDELINGER OG KONTORER OVER HELE LANDET

# PVC spulefiltre

Til grundvandsafsænkning!

PVC spulefiltre med glat overflade og langsgående slidåbninger påmonteret spulespids med eller uden indbygget kugleventil.

Dimension: 1½ og 2"

## S. C. SØRENSEN a/s

RANDERS

AALBORG

ODENSE

KØBENHAVN

Tlf. (0621) 4800

Tlf. (081) 3 25 00

Tlf. (09) 11 97 11

SØ\* 8501





## *RADIO \* FJERNSYN*

Forstærkeranlæg

Stereofonianlæg

Båndoptagere

HANDELSAKTIESELSKABET

# **BANG & OLUFSEN**

Struer - København - Odense

**CREDITKASSEN FOR LANDEJENDOMME I ØSTIFTERNE**  
(Landcredittkassen)

Laan mod 1. Prioritet i Landbrug, Skov- og Havebrug  
samt Grundforbedringslaan

**Anker Heegaardsgade 4, København V.**



**MEJERIERNES OG LANDBRUGETS**  
**ULYKKEFORSIKRING**

Gensidigt selskab • Oprettet 1898

Henvendelse til kredsens tillidsmand eller til hovedkontoret:  
Vester Farimagsgade 19, København V. - Telf. Minerva 350

**Hellestrup Planteskole**

(Ejer: Gosch Tændstikfabriker A/S)

**Soro . Tlf. Fulby 133**



*Specialplanteskole for Hybriaasp*

Aktieselskabet

**L. Hammerich & Co.**  
Specialforretning i bygningsartikler  
Grundlagt 1854 . Tlf. 2 71 55 (3 lin.)  
**Aarhus**

**Bjerringbro**

**Cementvarefabrik**

ved Th. Petersen  
Tlf. 111 Bjerringbro

ALLE  
△ MÆRKEDE RØR  
impregnerede  
og uimpregnerede

Stort lager  
Altid leveringsdygtig

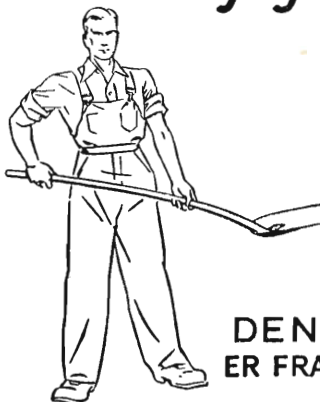


gi'r Grøde

Faa fuldt Udbytte af  
Jorden. Brug vor aner-  
kendte Jordbrugskalk  
— det betaler sig!

**GUG KALKVÆRK A/S**  
Elmealle 2, Hasseris. Tlf. Aalborg 21 288

*Den er rigtig!*



DEN  
ER FRA

**Zinck** GODT-  
HAAB

**Viborg Byes og Omegns**  
**Sparekasse**

Telefon 1400 (4 lin.)

Sct. Mathiasgade 68

Kontortid: Kl. 9—15

Lørdag: Kl. 9—12

Aftenekspedition:

Fredag: Kl. 18,30—20

Filialer:

Karup

Flyvestation Karup

Mammen

Løgstrup

**Hulkjærhus**

**Planteskole**

RØDKJÆRSBRO

Telefon Ans 25

Planter til skove,  
læhegn og haver

Frøavlscenret

**HUNSBALLE**

**Holstebro - Tlf. 533**

**Frøavl og frøhandel**

**Røde**

**drænrør**

D. S. nr. 403, syrefast kvalitet

● Fredenshøj Teglværk  
Aabenraa Telefon 22127



**Trifolium Frø**



KØBENHAVN

RANDERS



## „LYNGBY“ GRAVESKOVL

No. 1 K 255×345 mm

No. 2 K 240×330 mm



Det rette Værktøj —  
— gør Arbejdet let

D. S. I. Skovle er fremstillet af fine-  
ste Staal og forsynet med fint s'ebne  
Skafter af prima Asketræ.

**Dansk Staal Industri A/s af 1933**  
Kongens Lyngby - Telf. 870410.

## Nivaagaard Teglværk

Nivaa - telefon nr. 9

**Drænrør - Mursten - Teglbokke - Tentordæk**



**LOMBORGS PLANTESKOLE**

GRANHØJ v. AALBORG

TLF. 2 01 01

TLF. 3 40 40

## Petersværk Betonvare-Industri

Nørresundby - Telf. 2 10 55 (kaldenr. 0 81)

Alt i betonvarer efter D. S. 400  
Renseanlægget »Ringtanken« (Dansk patent nr. 59820)

Stort farveillustreret  
katalog  
sendes gratis  
på forlangende

Omhyggeligt behandlede **skovplanter**  
i værdifulde provenienser

## Danplanex Planteskoler A/S

Rødekre - telf. (0 46) 62933\*

## Skive Cementstøberi

KNUD ØSTERGAARD  
Telefon 921

NORMRØR

med garantimærket  $\Delta$   
Imprægnering  
Brøndrør

Dansk Brandforsikringsselskab

»**VERMUND**«

af 1904 - gensidigt selskab  
Bygninger og løsøre  
Virkefelt hele landet

Hovedkontor: Banegaardsplads 4, Aarhus

Stenstrup og Odense  
teglværkers kontorer

Stenstrup - Telefon nr. 19

**Prima drænrør**

## Kaas- Briketter

Hovedforhandler:

**Nordjyllands  
Kulkompagni**

Nørresundby  
Telf. 4227 . 4228

Fabrik: Kaas  
Telf. Kaas 11

**Midtjydske Teglværkers Salgskontor** S. m. b. A.

Alle størrelser i drænrør leveres

Telefon Viborg 1330

**CLOC**

Liqueur  
Gin  
Whisky



De sparer tid, fordi patronen kan isættes fedtsprøjten på få sekunder, og De undgår samtidig spild og forurening af fedtet.

tilsat additiver, der modvirker nedbrydning og skumdannelser og giver derved olien en ekstra lang levetid.

### Esso MP-fedtpatron gør traktorsmøring meget lettere ...

Bruger De ESSO MULTI PURPOSE GREASE H universalfedt, har De gjort smørearbejdet på Deres traktor meget lettere og umuliggjort alle fejltager. Multi Purpose Grease egner sig nemlig både til chassis, hjullejer og vandpumper og alle de øvrige forskelligartede formål, man kommer ud for i landbruget. Denne fremragende fedtkvalitet tåler nemlig ikke blot vand men også den stærke varme, som kan opstå i hjullejerne, samtidig med at den giver bedre smøring end nogen hidtil anvendt special-fedt.

Og endnu lettere går arbejdet fra hånden, når De anvender de meget praktiske fedtpatroner, som indeholder 400 g Esso Multi Purpose Grease H universalfedt, og som passer i de fleste typer fedtsprøjter.



### Esso Gear Oil giver sikkerhed

og korrekt smøring af gear, tandhjuludvekslinger og snekkedrev, fordi Esso Gear Oil er specielt fremstillet til dette formål og giver en smørefilm så stærk, at den kan modstå selv de kraftigste belastninger. Den giver et minimum af friktionstab og er

# ATLAS

- en fællesbetegnelse for kvalitet ...

Under fællesnavnet ATLAS sælger Esso en lang række af det kvalitetstilbehør, som er nødvendigt for vedligeholdelsen af en bil og maskinpark. Dæk, batterier, tændrør, ventilatorremme o.s.v. er enkelte ATLAS produkter, men der er mange flere, som Deres Esso-forhandler gerne fortæller Dem om. For dem alle gælder det imidlertid, at de er indbegrebet af kvalitet og den bedste garanti mod irriterende driftsstandsninger, som De overhovedet kan få.

