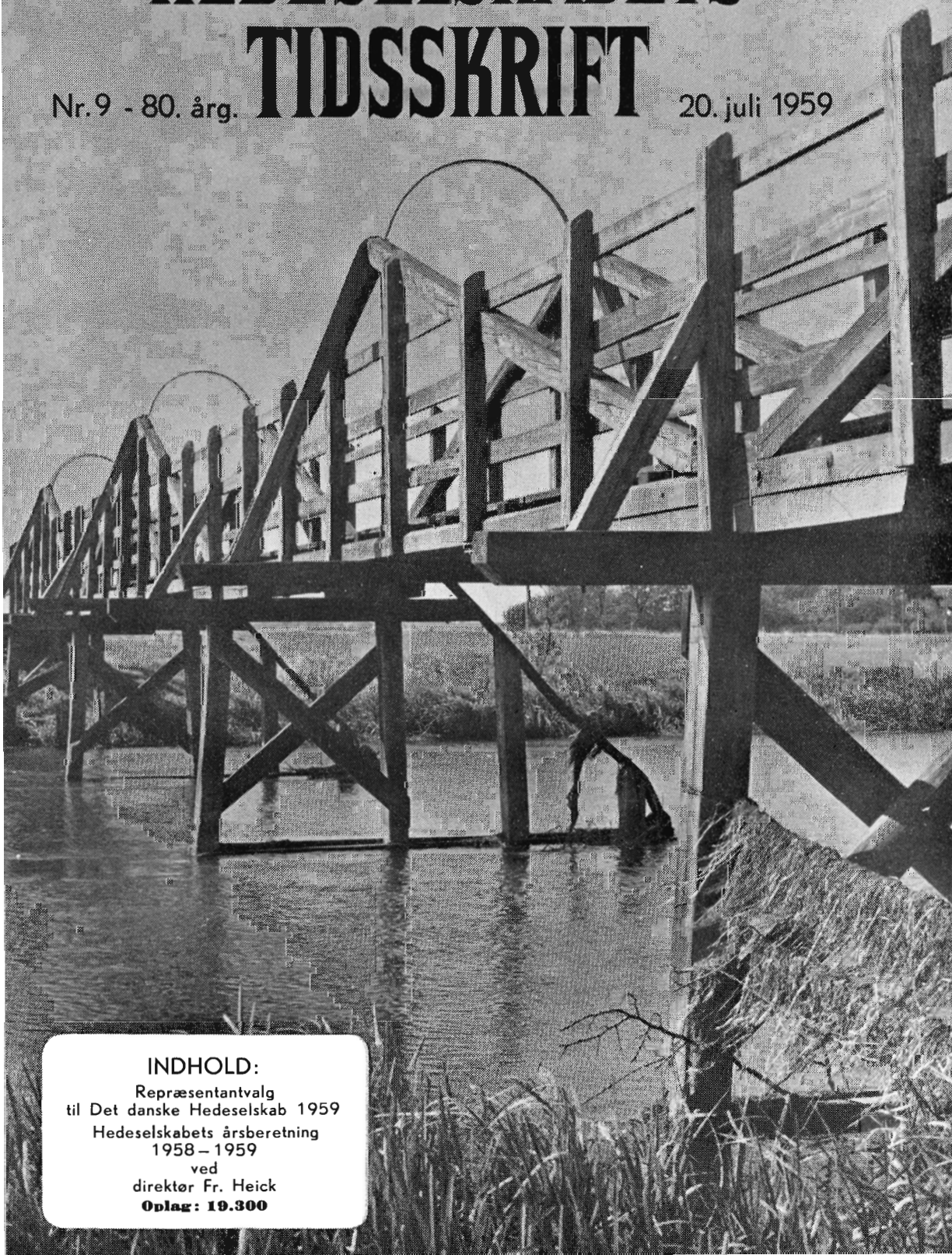


HEDESELSKABETS TIDSSKRIFT

Nr. 9 - 80. årg.

20. juli 1959



INDHOLD:

Repræsentantvalg
til Det danske Hedeselskab 1959

Hedeselskabets årsberetning
1958 - 1959

ved

direktør Fr. Heick

Oplag: 19.300



**D &
BO**

**Det danske
kvalitetsmærke**

**LEVERANDØR TIL
DET KGL. DANSKE HOF**



P. M. 1 GRAVEMASKINE

for 0,3 m³, 0,4 m³ slæbeskovl, 0,5 m³ højdeske og kipbar dybdeske. Kan arbejde med rambukudstyr og som kran. — Indhent oplysninger og prospekt.



PEDERSHAAB MASKINFABRIK A/S

BRØNDERSLEV: Tlf. 450* - Telegr.: CementIndustri
 KØBENHAVN : Rosenborggade 1 - Tlf. Central 1 40 66*
 AARHUS : Park Alle 15 - Tlf. 3 14 00*
 AALBORG : Nyhavns-gade 26 - Tlf. 2 74 55*

P. M. har leveret denne
 P. M. gravemaskine —
 og 4 andre — til Vest-
 jyllands Mergelforsy-
 ning.

Løve Garn

Aktieselskabet Holger Petersen

Købmagergade . København K.



SKOVARBEJDERSKOLENS KURSUS 1959/60.

1. I august og september md. afholdes ugelange kursus i brug af motorsave. Disse kursus skal søges inden d. 1. august og ved ansøgningen skal oplyses, hvilket fabrikat, der ønskes undervisning i.

- | | | | | | |
|------------|----------|---------|-----------|---|---------------------------------------|
| 2. Fra den | 4. okt. | til den | 10. okt. | — | Afbarkningskursus (særlig papirt træ) |
| 3. " " | 19. " " | " " | 14. nov. | — | Alm. skovarbejderkursus. |
| 4. " " | 23. nov. | " " | 19. dec. | — | do. |
| 5. " " | 4. jan. | " " | 30. jan. | — | do. (specielt nåltræ) |
| 6. " " | 8. febr. | " " | 27. febr. | — | do. |
| 7. " " | 7. marts | " " | 27. marts | — | do. |

Forststuderende og skovfogedelever kan deltage i kursus nr. 1 — 2 — 6 og 7 mod at betale 50,00 kr. pr. uge i kursusafgift.

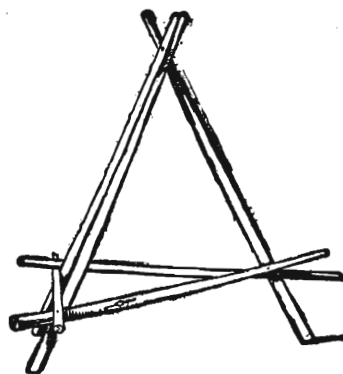
Skovfogedelever på prøveår modtages ikke.

Ansøgningskema og evt. yderligere oplysninger fås ved henvendelse til:

Skovarbejderskolen, Kagerup st., telefon Helsingø 302 u.

I. J. Nissen.

Høøsten



Hedeselskabets hø-stativer

til tørring af hø og frøafgrøder. Høstativet lader høet bevare sin foderværdi, der ellers let forringes ganske betydeligt selv under gunstige forhold.

Høstativerne er billige og indtjent allerede det første år. Stativernes længde: Ben og tværlægter 220 cm.

1. Trefod, 6—8 cm diameter, kr. 7,30.

2. Trefod, 4—6 cm diameter, kr. 6,50.

For et tillæg af kr. 2,00 pr. stk. leveres stativerne afbarkede og carboli-neumbehandlede.

Frugt med banen af 18 stk. (100 km) ca. kr. 1,00 pr. stk. Ved større antal mindre fragt.

Hedeselskabet, Brande, tlf. 147

Hedeselskabet, Viborg, tlf. 1583 lok. 213

BEDST og BILLIGST

HØSTATIVER

fra



FIONA MUFFEKIT

*-gør arbejdet lettere
og muffen tættere*

FAAS HOS
TØMMERHANDLERE
BYGNINGSMATERIALE-
FORRETNINGER
SAMT STØRRE BETONVAREFABRIKER



SVENDBORG TAGPAP- OG CEMENTVAREFABRIK
TELEFON 66

Dansk Brandforsikringsselskab

»VERMUND«

af 1904 - gensidigt selskab

Bygninger og løvsøre

Virkefelt hele landet

Hovedkontor: Banegaardsplads 4, Aarhus

Sydvestjydske Teglværkers Salgskontor

Telefon 58

ØLGOD

Telefon 59

AERCLIT
DANSK SIKKERHEDSPRÆNGSTOF

Hedeselskabets Tidsskrift

Nr. 9

20. juli 1959

80. årg.

udgår 16 gange årligt og sendes til selskabets medlemmer. Annoncer bedes sendt til Hedeselskabets hovedkontor, Viborg. Annoncepris 50 øre pr. mm. Medlemsbidraget er enten årlig mindst 5 kr. eller en gang for alle mindst 100 kr. Redaktionsudvalg: Afdelingsleder, skovrider B. Steenstrup (formand), overingeniør N. Venov og distriktsbestyrer J. Alsted. Redaktør: H. Skodshøj. Carlo Mortensens Bogtrykkeri, Viborg.

Indhold: Repræsentantvalg til Det danske Hedeselskab i 1959. — Årsberetning 1958—59. (Fortsættes næste nr.).

Forsiden: Gangbro over Skjern å ved Borris. Fra gammel tid har der altid været en »spang« over åen på dette sted til brug for kirkegængere syd fra. Det er måske en af de sidste i Danmark. De visne siv på pigtråden til højre i billedet viser, hvor højt efterårsvandstanden kan stå.

Repræsentantvalg til Det danske Hedeselskab i 1959

I henhold til Det danske Hedeselskabs vedtægter § 6 skal der i år foretages valg af 20 medlemmer til selskabets repræsentantskab, nemlig:

1 i Aabenraa-Sønderborg amter, 1 i Aalborg amt, 1 i Aarhus-Skanderborg amter, 1 i Hjørring amt, 2 i Randers amt, 2 i Ribe amt, 2 i Ringkøbing amt, 1 i Thisted amt, 1 i Haderslev-Tønder amter, 2 i Vejle amt, 2 i Viborg amt, 1 i Svendborg amt, 1 i København, 1 i København-Roskilde amter og 1 i Bornholms amt.

I Hedeselskabets vedtægter § 6, som ændredes i 1947 til den nuværende ordlyd, hedder det om reglerne for valg således:

»12 af repræsentantskabets medlemmer vælges for 3 år ad gangen af repræsentantskabet, der selv bestemmer, hvornår valget skal foregå og om et eller flere af disse valg kan udsættes.

39 repræsentanter vælges blandt selskabets medlemmer for 6 år ad gangen og skal på den tid, valget finder sted, have bopæl i følgende kredse: 3 i Hjørring amt, 2 i Aalborg amt, 2 i Thisted amt, 3 i Viborg amt, 3 i Randers amt, 3 i Aarhus og Skanderborg amter, 3 i Vejle amt, 3 i Ringkøbing amt, 3 i Ribe amt, 1 i Odense-Assens amter, 1 i Svendborg amt, 1 i København, 1 i København-Roskilde amter, 1 i Frederiksborg amt, 1 i Holbæk amt, 1 i Sorø amt, 1 i Præstø amt, 1 i Maribo amt, 2 i Aabenraa-Sønderborg amter, 2 i Haderslev-Tønder amter og 1 på Bornholm.

Alle selskabets medlemmer er berettiget til at deltage i ethvert valg af de 39 repræsentanter, når de har betalt bidrag for det kalenderår, i hvilket valget foregår, eller er livsvarige medlemmer. Ethvert medlem har een stemme.

Hvert 3die år afgår henholdsvis 20 og 19 af de 39 repræsentanter i overensstemmelse med en af repræsentantskabet på årsmødet i 1947 fastsat afgangorden. Genvalg kan finde sted.

Afgår en af de således valgte 39 repræsentanter, inden hans funktionstid er udløbet, kan repræsentantskabet vælge et af selskabets medlemmer i samme kreds til at fungere i tidsrummet indtil det førstkommende almindelige valg i den pågældende gruppe.

Når almindelige valg skal finde sted i den efter tur afgående gruppe, sendes der med et i august måned udgående hæfte af tidsskriftet stemmesedler til alle selskabets medlemmer, hvorhos der i tidsskriftet gives meddelelse om, hvilke repræsentanter, der skal afgå, hvor mange der skal vælges, og i hvilke kredse disse skal være bosiddende, samt om, at der ikke må stemmes på flere i hver enkelt kreds, end der skal vælges i denne, og at der kun kan stemmes på medlemmer af selskabet.

De afgående repræsentanter er:

Aabenraa-Sønderborg amter:

Gårdejer Hans Schmidt, Kollund.

Aalborg amt:

Proprietær J. C. Welling, Valstedgaard, Sebbesund.

Aarhus-Skanderborg amter:

Godsejer A. Pontoppidan, Constantinsborg, Ormslev.

Hjørring amt:

Proprietær Aage Holm, Eskjær.

Randers amt:

Gårdejer Johs. Grosen, Vestervang, Skæring pr. Hjortshøj.
Gårdejer K. Støvring, Bjergby pr. Spentrup.

Ribe amt:

Folketingsmand Olav Øllgaard, Gredstedgaard, Gredstedbro.
— — — (ledig efter dødsfald).

Ringkøbing amt:

Kammerherre, fhv. amtmand A. Karberg, Ringkøbing.
Folketingsmand, konsulent J. E. Foged, Hammerum.

Thisted amt:

Planteskoleejer Oscar Bang, Nykøbing M.

Haderslev-Tønder amter:

— — — (ledig efter dødsfald).

Vejle amt:

Forfatteren, lærer Rasmus Mortensen, Bybæk pr. Vejle.
— — — (ledig efter dødsfald).

Viborg amt:

Kammerherre, hofjægermester Chr. Lüttichau, Tjele.
Fhv. folketingsmand Laust Nørskov, Møldrup.

Svendborg amt:

Folketingsmedlem Kr. Damsgaard, V. Skjerninge.

Københavns stad:

Overretssagfører Axel Hulegaard, Gl. Torv 14,
København K.

København-Roskilde amter:

Gårdejer P. M. Poulsen, Jersie, L. Skensved.

Bornholms amt:

Amtsrådsmedlem Jac. Jacobsen, Rutsker.

— — —

I vedtægtens § 5 hedder det, at repræsentantskabets medlemmer vælges blandt selskabets medlemmer efter reglerne i den foran citerede § 6, dog kan selskabets tjenestemænd ikke vælges til eller være medlemmer af repræsentantskabet.

Forslag til nyvalg og genvalg modtages af Hedeselskabet indtil 1. august. De modtagne forslag vil blive offentliggjort i et i august udkommende nummer af Hedeselskabets Tidsskrift.

Årsberetning 1958—59

ved

direktør. F r. H e i c k.

(Fortsættelse.)

LANDVINDING PÅ SØTERRITORIET.

Der er ikke i årets løb iværksat landvindingsarbejder på søterritoriet; men efter anmodning fra statens landvindingsudvalg arbejder Hedeselskabet stadig på at forberede projekter for nogle områder, som udvalget har udpeget, efter at Hedeselskabets undersøgelser har godtgjort, at jordbunden egner sig til opdyrkning.

Her skal kort omtales nogle af de tørlægningsprojekter, hvormed Hedeselskabet har beskæftiget sig i årets løb:

Ajstrup bugt. Efter landvindingsudvalgets anmodning har Hedeselskabet fortsat arbejdet med projekt til tørlægning af Ajstrup bugt i sydsiden af Mariager fjord øst for Hadsund på strækningen mellem Ajstrup og Overgaard. Det interesserede areal omfatter 530 ha vandareal og 150 ha lavtliggende randareal. I henhold til de udførte jordbundsundersøgelser består jordbunden i vandarealet i hovedsagen af klæg og ler under et tyndt lag sand. Randarealerne er stærkt vandlidende og består i hovedsagen af ret god sandmuld eller sandblandet humusjord. Der påregnes ikke at blive noget større salt- eller giftstofproblem, så jordbundens bonitet kan betegnes som fortræffelig.

Hverken fiskeriministeriet eller cementfabriken Dania, der ligger ved Assens ved Mariager fjord, og som har interesse i området, vil sætte sig imod tørlægningen. Cementfabriken påregner at grave ler indenfor en mindre del af området efter en eventuel tørlægning.

Der er foretaget geotekniske undersøgelser med særlig henblik på projekteringen af de dæmninger, der skal beskytte det indvundne land. På en strækning af ca. 1,5 km er underbunden imidlertid så blød og dyndlaget så tykt, at anlæg af en dæmning vil blive yderst vanskelig og i bedste fald meget bekostelig.

Statens landvindingsudvalg har derfor i oktober 1958 anmodet Hedeselskabet om at indstille projekteringen af inddæmningssagen under hensyn til, at det efter de foretagne undersøgelser er konstateret, at projektet ikke lader sig gennemføre på en forsvarlig økonomisk basis. Der har derefter været afholdt møde med interesserede parter i inddæmningssagen. Foranlediget af dette møde har Hedeselskabet udarbejdet et resposum om sagen, herunder navnlig om de til-

bageblevne muligheder for landvinding i Ajstrup bugt og på de tilgrænsende engarealer.

Af dette responsum fremgår, at for så vidt angår inddæmning af søterritorium, vil der, såfremt strækninger med blød undergrund skal undgås, kun være mulighed for en inddæmning af den østligste del af Ajstrup bugt udfør det under Overgaard inddæmmede »Nørrekær«, ialt ca. 320 ha, med en dæmningslinie på ca. 5 km. På grund af den lange dæmningslinie i forhold til det interesserede areals størrelse må udgiften pr. ha antages at blive relativt stor. Udover den nævnte mulighed for inddæmning på søterritoriet nævnes muligheden for landvinding på de til Ajstrup bugt grænsende lavtliggende engarealer, vest for »Nørrekær«-inddæmningen, ialt ca. 190 ha.

Efter at de lokalt interesserede i inddæmnings sagen er blevet gjort bekendt med dette responsum, har Hedeselskabet fået meddelelse om, at den skitserede mulighed for inddæmning af fjordarealet næppe for tiden kan vinde tilslutning.

Sluseanlæg ved Norsminde ved Kysing fjord. Allerede i 1934 anmodede nogle af de om fjorden boende lodsejere Hedeselskabet om at udarbejde et skitseprojekt til fjordens tørlægning, idet disse lods ejere havde erfaring for, at den i 1920 gennemførte tørlægning af en del af Kysing fjord, kaldet Frederiksdal inddæmning, havde givet gunstigt resultat ved at omdanne et 155 ha stort saltvandsområde til frugtbar agerjord. Et sådant projekt blev i 1941 indbrgt for landvindingsudvalget, men blev stillet i bero.

Da landvindingsloven i 1953 var blevet revideret, fandt lods ejerne imidlertid tidspunktet inde for at søge sagen gennemført, og man henvendte sig atter til landvindingsudvalget med det foreløbige resultat, at der af Hedeselskabet blev foretaget en detailleret undersøgelse af fjordbundens egnethed som landbrugsjord, hvorved godtgjordes, at bunden langt overvejende er fed dyndjord, men at der i den østlige ende dog findes sandjorder af ringe dyrkningsmæssig værdi i et område, der naturligt vil falde udenfor dæmningslinien.

En tørlægning af fjordbunden vil altså kunne give fortræffelig landbrugsjord, ca. 125 ha, men vil dertil muliggøre rationel afvanding af ca. 200 ha vandlidende enge samt være en væsentlig styrkelse af Frederiksdal inddæmningen med sine 155 ha.

Efter dette tilfredsstillende resultat af jordbundsundersøgelsen måtte tidspunktet være inde til udarbejdelse af et detailprojekt for udtørringen, der bl. a. skulle klarlægge sagens økonomi; men landvindingsudvalget udsatte imidlertid foreløbig sin beslutning om udarbejdelse af et sådant projekt på grund af modstand fra naturfredningskredse.

Resultatet af denne modstand blev, at der af fredningsnævnet for Aarhus amtsrådsreds blev rejst fredningssag. Der var fra Hedeselskabets side udtrykt tvivl om, hvorvidt fredningsnævnet overhovedet havde beføjelse til at frede en del af søterritoriet. Og den 4. januar 1957 afsagde nævnet fredningskendelse gående ud på følgende: »Kysing fjord fredes i sin nuværende tilstand med den vandstandshøjde, som er bestemt af den frie ind- og udstrømning gennem indløbet til Norsminde«.

Da en sådan kendelse ville kunne få vidtrækkende betydning for fremtidige sager om landvinding på søterritoriet, var det naturligt, at den af landbrugsministeriet blev appelleret til overfredningsnævnet, og de i Kysing fjords udtørring interesserede lodsejere indsendte ligeledes en appelskrivelse.

Den 30. marts 1957 afsagde overfredningsnævnet sin kendelse, der munder ud i dette: »Den af fredningsnævnet for Aarhus amt den 4. januar 1957 afsagte kendelse vedrørende fredning af Kysing fjord ophæves«. Af præmisserne fremgår det, at overfredningsnævnet (rettere dets flertal, da der var dissens) ikke finder, at fredningsnævnet har haft hjemmel i naturfredningsloven til at frede Kysing fjord.

Sideløbende med sagen om Kysing fjords udtørring har der verseret en sag om fremføring af en vej over afløbet fra Kysing fjord ved Norsminde. Efter lodsejernes anmodning har landvindingsudvalget nu givet et foreløbigt tilsagn om tilskud til en sluseindretning, der tænkes iværksat i forbindelse med en ny vejbro over Norsminde. En sådan sluse vil forhindre højvande i at trænge ind i fjorden, hvilket vil gavne de ca. 200 ha lave engarealer samt Frederiksdal inddæmningen, og dens etablering vil formentlig stille sagen om fjordens udtørring nu i bero.

Sluseanordningen regnes udført med 3 stk. ca. 4 m brede sluseporte (lodrette stigborde), der ved hjælp af elektromotorer kan lukke for højvande i havet og hæves ved indtrædende lavvande i havet.

Sluseportene regnes endvidere indrettet således, at de ved lavvande i havet kan benyttes til udskylning af eventuelle sandaflejringer ved udløbet i havet.

Udgifterne ved selve sluseanlægget med de dertil hørende bygværker er anslået til ca. 230.000 kr.

Lerdrup vig. Allerede i 1930 tog Hads herreds landboforening initiativet til gennem Hedeselskabet at lade undersøge muligheden for inddæmning og udtørring af Lerdrup vig i nordre side af Horsens fjord, omfattende det lavvandede fjordareal mellem Alrø dæmningen og Gyllingnæs. I langt den største del af vigen er vanddybden mindre end 0,5 m, og jordbunden er i henhold til Hedeselskabets jordbundsunder-

Nyttig, nem og fiks er

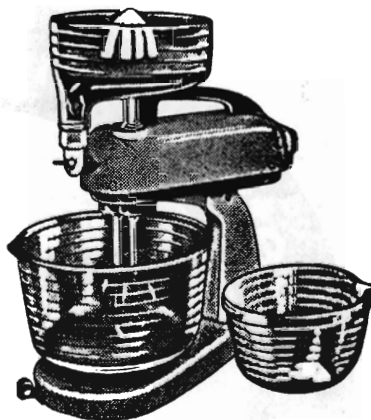
Ballerup **JUNIOR MIXER**

— en STOR hjælp i det LILLE køkken

Standardudstyr: **kr. 350,—**

Ekstratilbehør: Kødhakker - Ælteapparat
Råkostapparat - Kaffemølle
Boresæt - Polerskive
Skobørste - Cocktailmixer

JUNIOR MIXER ælter, rører, pisker, moser,
hakker, river, snitter, maler kaffe m. m.



— og glem ikke

MASTER MIXER

Maskinen for ethvert køkken - selv det STØRSTE!
EKSTRA KRAFTIG MOTOR!

Standardudstyr, incl. kødhakker og frugtpresser

kr. 695,- med melaminskål

kr. 745,- med rustfri stålskål

Forhandles overalt — forlang brochure

Fabr.: **Helmuth A. Jensen**

København F. — Telefon Fasan 8877



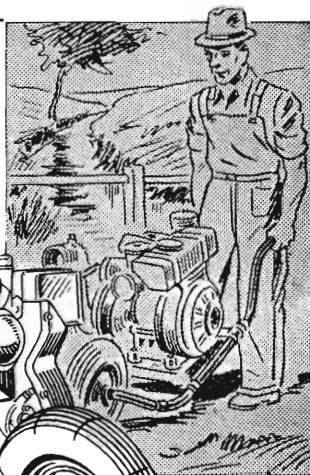
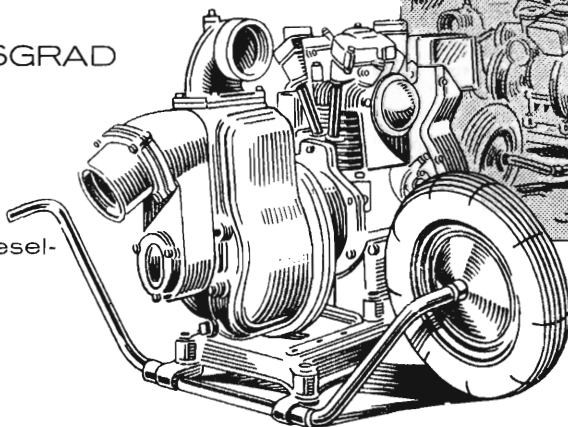
Selvansugende transportable

PUMPER

i robust og driftsikker udførelse

HØJ VIRKNINGSGRAD

Leveres uden motor
eller med elektro-, diesel-
eller benzinmotor
efter ønske



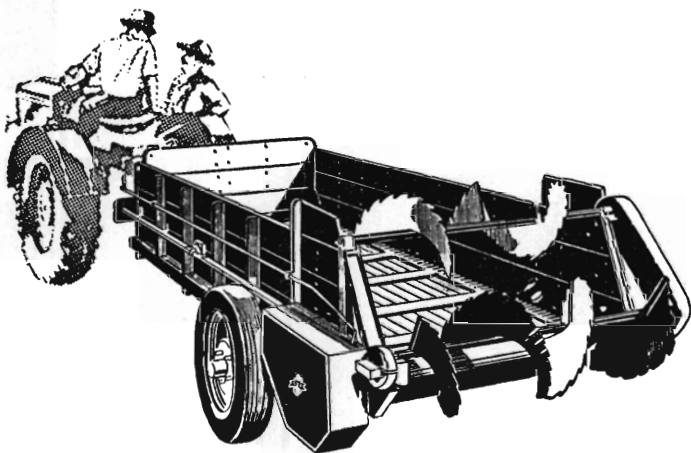
S. C. SØRENSEN A/S

Randers · Aalborg · Odense · København
Tlf. 4800 Tlf. 32500 Tlf. 2305 Tlf. Sø 8501

SOLUS betyder enestående

*Køb
en*
SOLUS

STALDGØDNINGSSPREDER



**Hvorfor er en SOLUS staldgødningsspreder enestående?
Fordi den er utrolig alsidig.**

De kan bruge den:

- til udspreddning af naturgødning,
- til udspreddning af råkalk og mergel,
- til snitning af grøntfoder til ensilering,
- til læsning af roer i jernbanevogn,
- til opsætning af roebatterier på marken,
- til hjemkørsel af høg, korn m. m.
- som tohjulet landbrugsvogn,
- som selv aflæsser af roer, kartofler m. m.

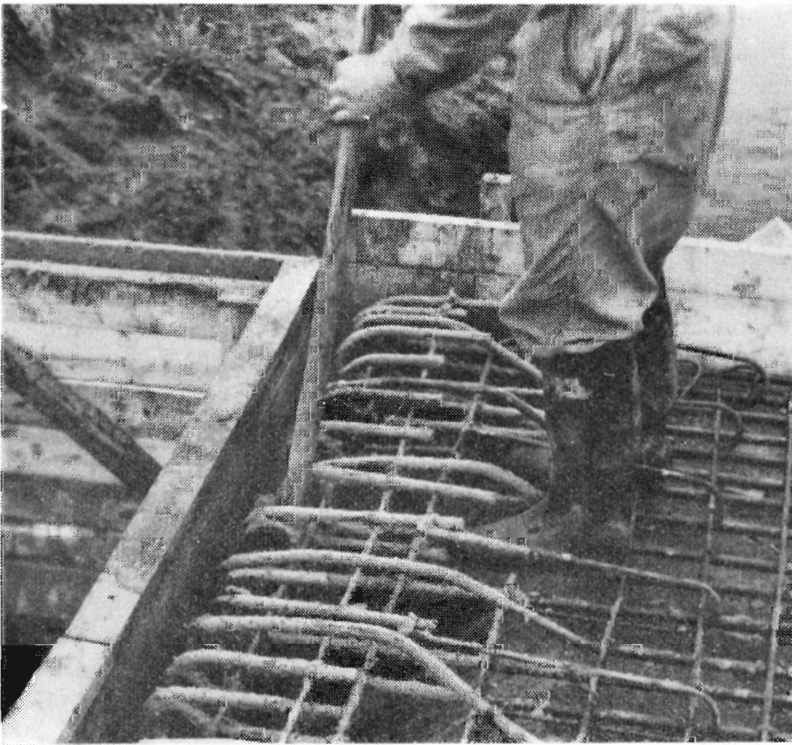
De får 8 maskiner i een SOLUS staldgødningsspreder. —
Læs alt om den mest alsidige maskine i dansk landbrug i vor
udførlige, illustrerede brochure, der tilsendes gratis fra

H. SØNDERBY & Co.
TARM . MASKINFABRIK . TLF. 16 - 34 - 179

SOLUS betyder enestående



Brobygning ved Fiskbæk, Haderslev amt.



Anbringelse af armering i ovennævnte bro.

søgelse overvejende af fortrinlig kvalitet, idet størsteparten af området er klæg, dynd eller ler dækket af et sandlag, som det vil være muligt at pløje igennem med passende plovstørrelse. Det vanddækkede område, der kan blive tale om at indvinde, udgør ca. 236 ha, og randarealerne udgør også ca. 236 ha. Man er hidtil vejet tilbage for gennemførelsen, men efter at de omkringliggende lodsejere sammen med sognerådene og de lokale landøkonomiske foreninger i 1956 har anmodet landvindingsudvalget om tage sagen op, har udvalget foranlediget sagen genoptaget og anmodet Hedeselskabet om at udarbejde detailprojekt. Dette projekt er nu i årets løb blevet færdigt, og det viser sig, at anlægsudgifterne for de tørlagte vandområder andrager ca. 13.000 kr./ha exclusive udgifter til detailafvanding, kultivering m. v.

Bøvling fjords nordre del. I forbindelse med projektet til regulering af Ramme å's nedre løb og tørlægning af Bøvling fjords nordre del ved Nissum fjord er der nu foretaget yderligere jordbundsundersøgelser ned til en linie ud for Indfjordens udløb i Bøvling fjord, idet landvindingsudvalget i henhold til en henvendelse fra de lokale landbo- og husmandsforeninger har ønsket at få undersøgt, om det i forbindelse med afvanding af Ramme å dalen vil være formålstjenligt at medtage mere af fjordens areal end de ca. 150 ha, som er omfattet af det oprindelige af lodsejerne indsendte projekt.

Disse jordbundsundersøgelser har vist, at selve fjordarealet er af meget sandet beskaffenhed, og at de forholdvis smalle randarealer gennemgående består af udmærket jord. Selv om man indskrænkede sig til at tørlægge den nordligste smalle del af fjorden, har vandbygningsvæsenet dog visse betænkeligheder af hensyn til arealernes beskyttelse imod et eventuelt gennembrud fra havet, da klitrækken her praktisk talt er forsvundet og erstattet af et kunstigt sanddige. Det er rigtigt, at beskyttelsen mod havet udfor det pågældende fjordareal er meget udsat, men da flere tusinde ha lave engarealer rundt langs Nissum fjord vil komme til at lide ved et eventuelt gennembrud fra havet på dette sted, må man have lov at gå ud fra, at man fra ansvarlig side vil gøre alt for at hindre et sådant gennembrud. I værste fald kan der måske blive tale om at opføre et dige noget længere imod øst end det eksisterende, og der vil derved gå noget areal tabt fra den nu projekterede tørlægning, men denne mulighed synes alligevel ikke at være begrundelse nok til at forhindre gennemførelsen af et ellers hårdt tiltrængt projekt, der har en usædvanlig god lodsejertilslutning. Sagen ligger stadig til behandling i landvindingsudvalget.

Skibsted fjord. Efter anmodning fra statens landvindingsudvalg arbejder Hedeselskabet med et detailleret projekt til inddæmning og afvan-

ding af Skibsted fjord mellem Thyholm og Thy i den vestlige del af Limfjorden.

Jordbunden i selve den lavvandede fjord, ca. 1000 ha, er overvejende god dyndjord, medens de vandlidende randarealer, 3—400 ha, fortrinsvis er sandjord. I dæmningslinien er der indtil 3 m vand og derunder mere end 10 m blød dynd; men disse dybder findes kun på en begrænset længde, og hele dæmningen bliver kun ca. 1 km lang.

Fjordens nedbørsområde er ikke særlig stort, og de væsentlige tilløb kommer fra nordvest og kan uden særlige vanskeligheder ledes ud i Nissum bredning.

Der er i samarbejde med Geoteknisk institut udført omfattende geotekniske undersøgelser, og på grundlag heraf er man for tiden i gang med projekteringen af dæmning, kanaler, veje og pumpestationer.

Smedeholmsbugten ved Nakskov. Et af Hedeselskabet i 1943 udarbejdet projekt til inddæmning og tørlægning af 419 ha af Smedeholmsbugten samt ca. 25 ha randareal med et overslag på 1,7 mill. kr. blev henlagt i 1945, dels på grund af fiskeinteresser, dels fordi der ikke havde vist sig interesse hos omboende lodsejere og jordlovsudvalget i at overtage arealerne. I 1953 genopstår sagen, og de foretagne bundundersøgelser viser, at så at sige hele arealet er velegnet til dyrkning. Der foreligger ingen udtalelse fra naturfredningens side, men det er nu blevet besluttet, at der skal foretages fiskeribiologiske undersøgelser i området.

Nærå strand på Nordfyn. Arealet omfatter ialt 500 ha, hvoraf 470 ha er vandareal og resten vandlidende randarealer. Der foreligger et fra anden side tidligere udarbejdet projekt. Sagen har stødt på modstand fra fiskeriets side, hvorimod fredningsmyndighederne intet har imod sagen. Flere omkringliggende afvandingsprojekter har imidlertid været sat i bero, til der forelå en afgørelse vedrørende dette projekt. Nu har landvindingsudvalget anmodet Hedeselskabet om at udarbejde et revideret projekt på basis af det tidligere projekt.

Grundforbedringsarbejderne.

Under denne del af virksomheden falder først og fremmest de mange dræningsarbejder spredt over hele landet. Omfanget af disse særdeles værdifulde arbejder er igen faldet noget i forhold til de to foregående år, idet der er fuldført arbejder med et interesseret areal på ca. 7000 ha og

en bekostning på 13,1 mill. kr., mod de sidste 2 år henholdsvis 8000 ha og 14 mill. kr. og 9200 ha og 14,1 mill. kr. Derudover gennemføres der med lån og/eller tilskud i henhold til grundforbedringslovens bestemmelser et ikke uvæsentligt antal reguleringer af mindre vandløb, fælles rørledninger og kultiveringsarbejder. Disse arbejder har i 1958 haft et interesseret areal på ca. 3600 ha og en bekostning på 3,9 mill. kr. mod året før 5300 ha og 7,5 mill. kr.

ARBEJDSFORHOLD OG PRISER.

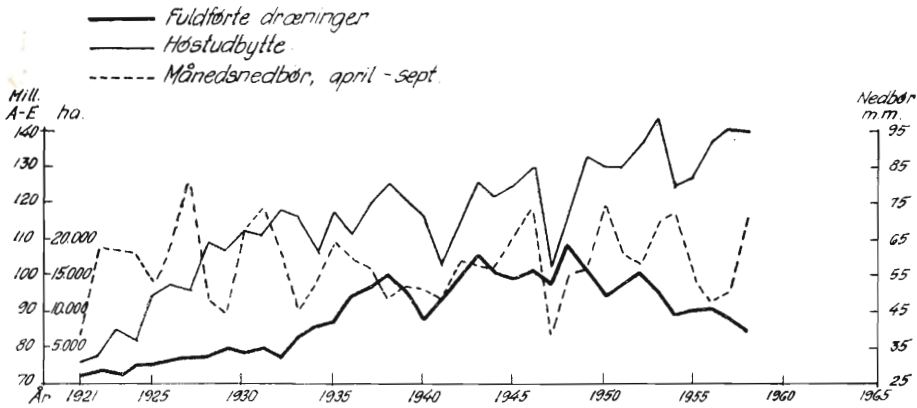
Til trods for de noget kontrære vejrforhold opnåedes der i 1958 et stort høstudbytte, således som det fremgår af nedenstående oversigt.

Høstudbytte 1880—84 gen.		40,5 mill. afgrødeenheder		
» 1924—28 »		90,5 »	»	»
» 1941—45 »		115,2 »	»	»
» 1946—50 »		120,2 »	»	»
» 1951—55 »		131,9 »	»	»
» 1956		137,8 »	»	»
» 1957		140,1 »	»	»
» 1958		139,1 »	»	»

Dette høstudbytte i forbindelse med en stigning i priserne på landbrugets produkter bevirkede sidst på året en bedring i mose- og engafdelingens beskæftigelse. Medens der i 1957 og begyndelsen af 1958 var en så voldsom tilbagegang i indgåede sager, at afdelingen så sig nødsaget til at indskrænke sit personale, holdt denne nedgang op hen på sommeren (jvf. den store nedbør i juli og august måneder, der afslørede mange mangelfulde detailafvandinger). Sidst på året var indgåede anmodninger på ny i stigning, hvilken stigning har holdt sig ind i 1959.

Arbejdsforholdene har været rolige, idet der blev afsluttet ny overenskomst uden forudgående strejke. Dette betød, at timelønnen steg fra 3,95 kr. til 4,34 kr., og at arbejdstiden efterhånden nedsattes fra 48 til 45 timer. Den stigende timeløn medfører selvfølgelig en tilsvarende stigning i akkordsatserne, der f. eks. for lægning af en 2" ledning i middel jord og normal dybde steg fra 211 øre til 232 øre pr. m. (Viborg amt). Det kan ikke undgås, at der i de kommende år vil ske en væsentlig stigning i dræningsprisen, selvom den stigende anvendelse af gravemaskiner ved vandløbsarbejderne i nogen grad vil modvirke den ovennævnte forhøjelse.

Gennemsnitsprisen for dræning af en ha ved de af Hedeselskabet



Grafisk fremstilling af Danmarks høstudbytte i mill. a. e. 1921—58, gennemsnitlig månedsnedbør i april—september 1921—58, og Hedeselskabets dræningsvirksomhed. Det vil ses, at dræningsvirksomheden i det væsentligste følger kurven for høstudbyttet. Forsåvidt angår nedbørskurven fremgår det, at dræningsvirksomheden er forskudt til højre for denne, hvilket vil sige, at et vådt år normalt giver forøget dræningsvirksomhed 1 à 2 år senere.

fuldførte sager har været: 1954 1530 kr., 1955 1565 kr., 1956 1636 kr., 1957 1756 kr. og i 1958 1875 kr.

Forsåvidt angår vandløbsarbejder ligger kubikmeterprisen nu omkring 3,00 kr.

Med hensyn til drænrør, betonrør og andre materialer har der i 1958 ikke været vanskeligheder.

Siden 1948 viser landbrugsministeriets statistik for udførte arbejder stadig tilbagegang, hvilket fremgår af efterfølgende:

År	Drænet areal	Udbetalt arbejds løn til grundforbedringsarbejder ialt
1948	31.787 ha	8,5 mill. arbejdstimer
1949	30.610 »	7,2 » »
1950	20.069 »	4,5 » »
—	—	—
1953	22.521 »	4,8 » »
1954	15.034 »	3,3 » »
1955	12.278 »	2,4 » »
1956	14.842 »	3,3 » »
1957	12.587 »	2,3 » »
1958	10.486 »	2,0 » »

Denne udvikling er beklagelig, dels fordi der stadig er betydelige arealer, der på grund af manglende dræning giver et for lille udbytte,

dels fordi grundforbedringsarbejderne er en nødvendig del af beskæftigelsen i landdistrikterne, når den fornødne arbejdskraft skal være til stede på de tidspunkter, hvor landbrugsbedrifterne har stærkt brug for den.

Indextallet for landbrugsprodukter har i 1958 været 90 mod 95 året før, således at det også relativt har været dyrere at dræne een ha i 1958 end året før.

DRÆNING AF VANSKELIGE AREALER.

Undersøgelsen af drænede arealer, hvor dræningen ikke virker tilfredsstillende, er fortsat i samarbejde med forskningsafdelingen.

Et eksempel på en sådan undersøgelse er følgende:

Dræning i engarealer. tilhørende gårdejer Holger Hald Jørgensen, Byrdal, Brøndum. (Hjørring amt).

Efter anmodning fra ejeren udarbejdede mose- og engafdelingen i Dybvad i 1955 en drænings- og kultiveringsplan for et tildels afgravet mose- og engareal på Byrdal, beliggende langs sydsiden af amtsvandløbet Voer å i Skæve sogn. Åløbet var netop uddybet og reguleret med lån og tilskud efter landvindingsloven, og afvandings- og kultiveringsarbejdet var en naturlig fortsættelse heraf.

Den udarbejdede plan omfattede et areal på ca. 4,1 ha med en overslagssum på ialt 14.800 kr., heraf ca. 2000 kr. til kalkning og fræsning. Ansøgning om lån og tilskud efter grundforbedringsloven resulterede i en lånebevilling på 10.000 kr. (det daværende maksimumsbeløb). Ejeren besluttede sig til udelukkende at anvende de 10.000 kr. til dræning og selv efterhånden bekoste kultiveringen. Ved dræningsplanens udarbejdelse og under arbejdets udførelse blev der taget særligt hensyn til forekomst af trykvand fra den 8—10 m høje skrænt langs arealets sydside, ligesom der overalt i sideledningerne blev anvendt 6,5 cm rør. Arbejdet blev udført i maj-juni og afsluttet med en udgift på ialt 10.044 kr. (÷ tilskud 4274 kr.).

Allerede i foråret 1957 beklagede ejeren sig over manglende virkning af dræningen, navnlig over det vestlige system, der ved øverste ende er afsluttet med en brønd til opfangning af vand fra en bagved liggende våd slugt. Vandtrykket i bunden af brønden viste sig at være så stærkt, at det var umuligt at støbe bund, og trods opfyldning med paksten m. m. for at hindre sandtilførsel til afløbsledningen, opstod der periodevis tilstopning af denne. Endvidere påstod ejeren, at der ikke var foretaget tilstrækkelig pakning af ledningerne til hindring af sandindtrængning. Ved en besigtigelse i maj 1958 foretaget af afdelingschef C. V. Schledermann Larsen, Viborg, og en af ejeren udvalgt teknisk sagkyndig enedes man dog om, at arbejdets håndværksmæssige udførelse var upåklagelig, samt at de uheldige forhold ved den nævnte brønd og yderligere et par steder mere skyldtes særlig vanskelige trykvandsforekomster. Mødet resulterede i et tilbud fra Hedeselskabet om at lade forskningsvirksomheden foretage en drænteknisk undersøgelse, idet Hedeselskabet må være interesseret i at finde frem til den rette dræ-



Bundtning og rengøring af den sidste rørafgrøde i Vest Stadil fjord, maj 1959.

ningsmåde for sådanne vanskelige arealer. Undersøgelsen blev foretaget i juni 1958 og bestod i:

- 1) en dyberegående jordbundsundersøgelse,
- 2) vandtryksmålinger,
- 3) grundvandstandsmålinger, samt
- 4) undersøgelse af det bestående drænanlæg.

Undersøgelsen gav til resultat, at der under tørve- og dyndlaget ligger sandlag af vekslende beskaffenhed, varierende fra meget faste til bløde, vandfyldte sandlag. På den østligste del af arealet er der påvist et sejt lerlag ud mod åen; dette kan følges mod vest langs bakkefoden og ligger som en barriere tværs over den vestlige sidedals udmunding i ådalen. Fra oplandet mod syd afstrømmer betydelige vandmængder, der føres ned under det ret tætte dynd og derefter gennem revner og sprækker trænger op mod jordoverfladen, ligesom der ude på selve dyndarealet foregår en stadig afledning af vand til de øvre jordlag. Endvidere blev der ude i selve ådalen i 3—4 m dybde fundet et vandførende sandlag, hvor vandet står under et så stort overtryk, at det presses op til de øverste jordlag.

Forskningsvirksomhedens forslag til forbedring af forholdene går ud på følgende:

- 1) den omtalte brønd suppleres med yderligere 2 brønde til opfangning af trykvand fra undergrunden; der træffes foranstaltninger til hindring af sandtilførsel, ligesom det bestående anlæg renses for sand.

- 2) ved nedlægning af en stærk ledning langs bakkefoden gennemføres en afskæring af vandtilstrømning fra oplandet mod syd; ledningen lægges i ret stor dybde, således at den overalt ligger under dyndet. Der kan stedvis blive tale om at forstærke den med nedsprøjtede trykvandsbrønde.
- 3) trykvandet i selve ådalen kan nødvendiggøre en trykvandsdræning, dersom de under 1) og 2) nævnte foranstaltninger ikke viser sig tilstrækkelige.

Undersøgelsens resultat blev forelagt i september 1958, og for at vinde erfaring til brug andetsteds blev det af Hedeselskabet tilbudt ejeren at udføre visse arbejder, bl. a. nedsætning af supplerende brønde ved øverste ende af det vestligste system, samt nedlægning af en kraftig ledning langs bakkefoden på en nærmere aftalt strækning. Med assistance fra forskningsvirksomheden, især ved den rette placering og dybde af den afskærende ledning langs bakken, ventes arbejdet udført i maj-juni 1959, idet stabile vejrforhold og lavest mulige vandstand i åen er absolut nødvendige for arbejdets heldige gennemførelse.

AFVANDINGSARBEJDERNE PÅ SKJERNEGGEN.

To arbejder på Skjerneggen, der her skal omtales, er afvanding af Sdr. Vium østerhede og Tingheden, der begge er udført som led i større opdyknings- og kultiveringsarbejder.

Når begge arbejder omtales her, er det dels fordi de ligger op mod hinanden og danner et samlet hele, og dels fordi opgaverne eller problemerne har været noget forskellige, hvilket vil ses på oversigtskortet og iøvrigt fremgå af omtalen af de enkelte sager. Begge projekter er udarbejdet efter anmodning af Jydsk Landvinding, der har foretaget opdykningen og kultiveringen. Efterfølgende skal kun omfatte afvandingsarbejderne.

Sdr. Vium østerhede. Arealet ligger i det nordøstlige hjørne af Sdr. Vium sogn nordvest for kommunevejen Brosbøl—Sdr. Vium. Mod nordøst grænser det til Egvad sogn og mod nordvest til Hemmet sogn.

I efteråret 1952 udarbejdedes projekt for afvanding af ca. 180 ha med et overslag på 260.000 kr.

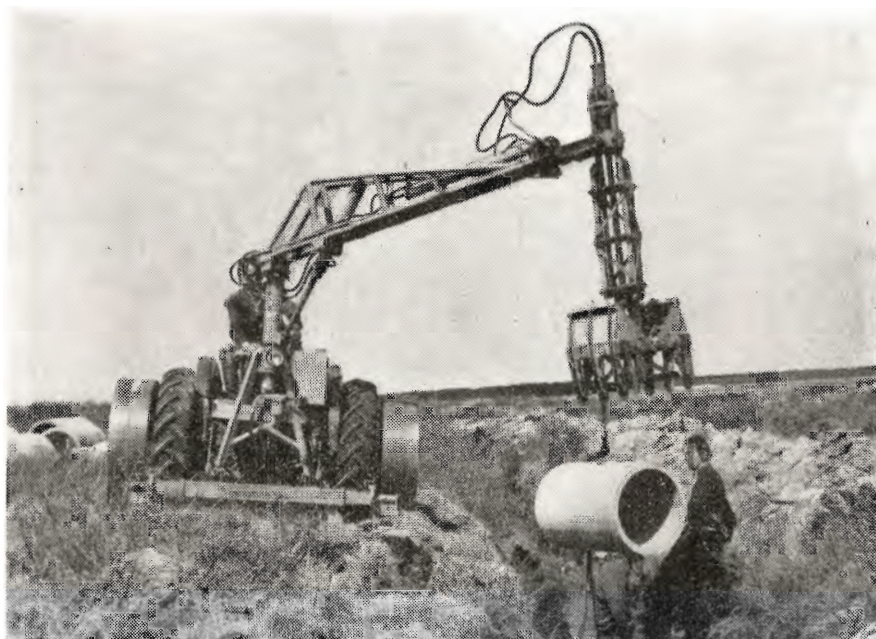
Den overvejende del af arealet henlå i ukultiveret stand. Jordbunden var meget vekslende, fra høj hede til mere eller mindre afgravet mose. Underlaget vekslede fra ret groft sand og til tæt ler. Det ville derfor være en meget vanskelig opgave at udarbejde et projekt, der fuldt ud kunne følges. Der regnedes da også med, at en del af de drænledninger, der var projekteret, kunne udelades. For at opnå mest mulig besparelse i afvandingsudgiften, tilstræbtes i den udstrækning, det var muligt, at pløje arealet før afvandingen. Der var dog en del mosearealer, hvor det ikke var muligt at foretage pløjnings- eller fræsningsarbejdet, før afvanding havde fundet sted.

Afvandingsarbejdet blev påbegyndt sommeren 1953 og afsluttet sommeren 1955.

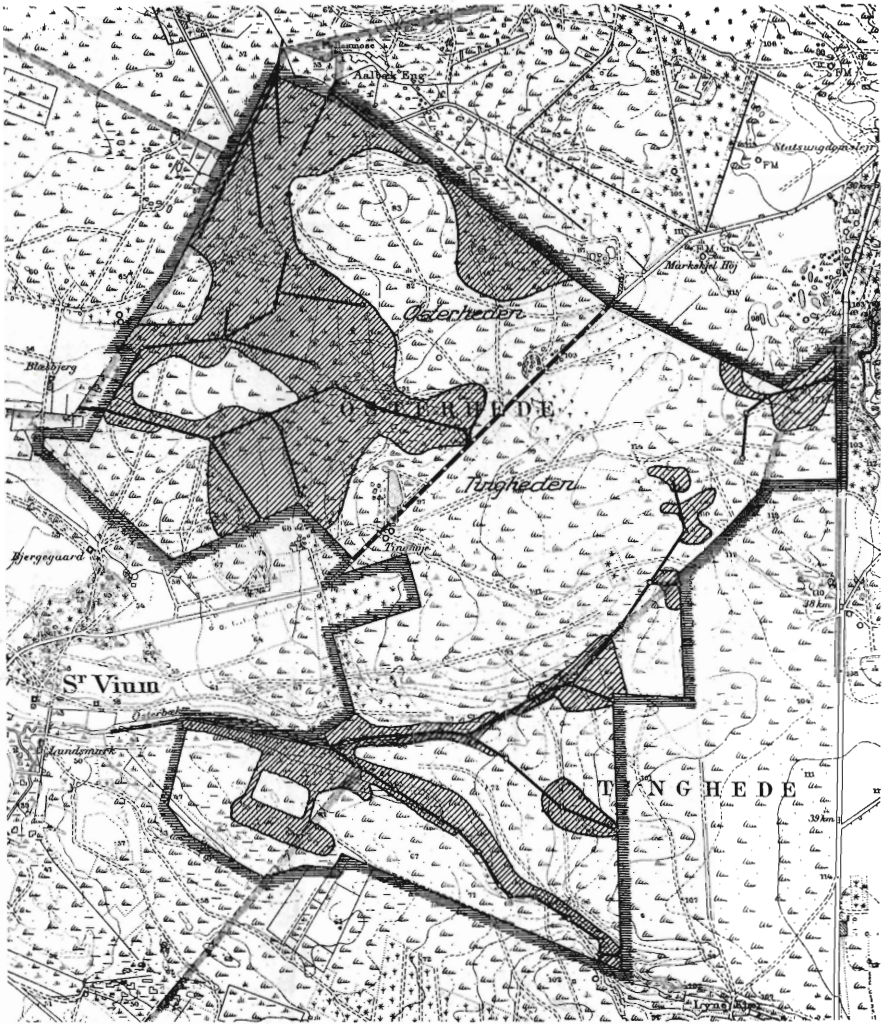
Som det var at vente, var der væsentlige arealer, der før opdykningen påbegyndtes var betegnet som våd hede, der efter dybpløjningen var tilfredsstillende tørre.



Fra Sdr. Vium efter 1. pløjning i 1956.



Nedlægning af hovedledning på Sdr. Vium hede.



*Kort over Østerhede og Tinghede ved Sdr. Vium
visende de lave arealer med indlagt dræningsplaner.*

De arealer, der ikke var eller blev tørre ved dybpløjningen, har overvejende måttet systematisk drænes, omend med nogen varierende afstand. I en del af de særlige vanskelige partier har der måttet suppleres en del.

De samlede omkostninger er opgjort til — uden renter — ca. 226.000 kr. Der er efter landvindingsloven ydet et tilskud på 55 % eller ca. 124.000 kr. Arealerne pålægges herefter ca. 102.000 kr. Der er således opnået en besparelse i forhold til overslaget på ca. 34.000 kr.

Tingheden ligger sydøst for Sdr. Vium østerhede. Arealet ligger dels i Sdr. Vium sogn og dels i Lyhne sogn.

Arealerne her henlå i ukultiveret stand. De våde partier — moserne



En af ejendommene på Sdr. Vium hede, fot. 1957.

— er her overvejende samlet i lange slugter, enkelte dog, som f. eks. det i den sydvestlige del af arealet, der er skraveret på ovenst. kort, er ret højtliggende.

Gennem arealet løb 2 vandløb, der løb sammen i den vestlige side af arealet og dannede vandløbet Østerbæk.

I det projekt, der blev udarbejdet efteråret 1953, blev det foreslået at rørlægge disse to vandløb, da man dels mente, de ikke var større end, at det var økonomisk forsvarligt at rørlægge dem, og dels at det skønnedes, at de ville blive for besværlige at holde, og at det ville blive vanskeligt at lave en tilfredsstillende udstykning, dersom disse grøfter opgravedes som åbne vandløb. Dels blev foreslået at uddybe afløbet, så de tilstødende arealer kunne afvandes.

Dette projekt omfattede hovedafvandingen, og overslaget herfor var 170.000 kr. Der blev ikke udarbejdet noget projekt over detailafvandning, men det antoges, at der var ca. 90 ha, der skulle drænes, og at udgiften herved ville blive ca. 2000 kr. pr. ha eller ialt 180.000 kr., således at de samlede udgifter ville blive ca. 350.000 kr.

Jydsk Landvinding ønskede projektet ændret således, at de nederste strækninger af omhandlede to vandløb opgravedes som åbne vandløb i relativ ringe dybde, og at afløbsgrøften gravedes i mindre dybde end oprindeligt foreslået. Herved ændredes overslaget fra 350.000 kr. til 290.000 kr.

Da Jydsk Landvinding stadig var af den opfattelse, at der ville blive for store afvandingsudgifter at pålægge arealerne, blev udarbejdet detailplan for hovedafvandingen efter anførte retningslinier for afløbet, og hvor hovedledningen ned til 10 cm rør var medtaget. Overslaget var på 160.000 kr., og efter en kritisk gennemgang mente man nu at kunne anslå, at den strengt

nødvendige detailafvanding kunne udføres for 100.000 kr., således at det samlede overslag nu kom ned på 260.000 kr.

Arbejdet blev påbegyndt efteråret 1955 og afsluttet efteråret 1958. Arbejdet har således strakt sig over forholdsvis lang tid, noget der under de foreliggende forhold må betragtes som tilfredsstillende. Når arbejdet har strakt sig over så lang tid, skyldes det dels, at man under arbejdets gang først nedlagde de fornødne hovedledninger, og de tvingende nødvendige sideledninger. Dels at projektet ved jordkøb udvidedes med ca. 22 ha. Under arbejdets gang skønnede man endvidere, at besparelsen på detaildræningen ville blive så stor, at det oprindelige projekt om rørlægning af de to grøfter helt ud og opgravning af afløbet til den oprindelige dybde kunne gennemføres indenfor overslagets rammer. De samlede omkostninger ved afvandingen blev 256.000 kr. Heri er dog ikke medregnet renter i anlægsperioden. Efter landvindingsloven er ydet et tilskud på 60 % eller ca. 154.000 kr. Det beløb, der skal fordeles på arealerne, bliver herefter ca. 102.000 kr.

Når afvandingen har kunnet gennemføres væsentligt under det første overslag, så skyldes det for det første, at dette overslag for detaildræningen var anslået rent skønsmæssigt på grundlag af de kortlagte våde arealer og uden nogen undersøgelse af, om der kunne påregnes, at en del af det, der var bedømt som våd hede, også måtte påregnes at være våd efter opdyrkningen. For det andet har man ved tidligere nævnte, gradvise gennemførelse af arbejdet tilstræbt kun at nedlægge de absolut strengt nødvendige ledninger. Det sidste har vel nok medført, at der er enkelte mindre partier, der er for våde i regnrige perioder.

Formålet med den foretagne afvanding af Tamkær har været at tilvejebringe tilfredsstillende hovedafvanding, så de enkelte lodsejere kan udføre den eventuel fornødne detailafvanding uden at skulle ud på naboarealer.

For Østerheden og Tingheden har formålet været at foretage hovedafvanding og detailafvanding i den udstrækning, det er nødvendigt for dyrkning som alm. landbrugsjord.

Problemerne og vanskelighederne har haft en særlig karakter på Østerheden og Tingheden. De er dels opstået i forbindelse med opdyrkningen — dybpløjningen og dels i form af gennemtrængeligheden. Dybpløjningen blev, i den udstrækning det var muligt, gennemført før afvandingen, men en del af mosearealerne var så våde, at afvandingen måtte foretages først. På en del af disse arealer lå de tungt gennemtrængelige lag ikke dybere end det kunne påregnes, at de blev brudt ved den efterfølgende pløjning. For andre arealer var laget så tykt, og af en sådan beskaffenhed, at der måtte regnes med, at arealerne ikke ville blive pløjet men fræset. Vækningen af dybpløjningen på afvandingsforholdene har været noget forskellige alt efter jordbundsforholdene og arealets hældning. Nogle steder har der været et let gennemtrængeligt lag med lavtliggende grundvandspejl under det vandstandsende lag. Her har dybpløjningen ordnet afvandingsspørgsmålet.

På arealer med højtliggende grundvandspejl har virkningen været noget forskellig.

På hældende arealer er vandet ført længere ned mod de laveste dele — slugterne — og det vandlidende areal blevet mindre. Der ser ud til, at det er det, der i stor udstrækning er sket på Tingheden, idet det her overvejende er bunden af slugterne og de nederste skrånninger, der har måttet drænes.

Punktum- aerosol

**et nyt og bedre
middel i kampen
mod fluer og
flyvende insekter**

PUNKTUM bedøver ikke fluerne eller lægger en langsom og usikker død til rette for dem — man dræber dem simpelthen med et pust fra aerosolbeholderen — selv resistente (modstandsdygtige) fluer dræbes. — PUNKTUM kan uden risiko anvendes i hjemmet, i stalden, hønsehuse o. s. v. PUNKTUM er farveløst og pletter derfor ikke.

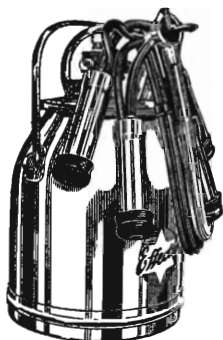
PUNKTUM er ikke brandbar

Vibe-Hastrup

Kemiske fabrikker I/S



Vejen til mere mælk og bedre mælk går gennem EFFECTIV



- ✧ hurtig
- ✧ skånsom
- ✧ hygiejnisk

$\frac{A}{S}$ S. A. Christensen & Co.
KOLDING TELF. 3666*

— Danmarks største producent
af malkemaskiner.

Knyt en god forbindelse



ANDELSBANKEN

A.m.b.A.

HOVEDKONTOR: AXELBORG - KØBENHAVN
150 AFDELINGER OG KONTORER OVER HELE LANDET

I arealer med tæt ler og visse tørvejorder ser det ud til, at gennemtrængeligheden blev forøget væsentlig ved dybpløjningen på grund af de hulrum, der opstod ved pløjningen. Men man mener at have iagttaget, at der er en del steder på Østerheden, hvor drænvirkningen på sådanne arealer bliver mindre med årene. Dette skyldes formentlig, at de anførte hulrum efterhånden slemmes til, så jorden igen bliver tungt gennemtrængelig. Det ser ud til, at det her vil blive nødvendig med nogen supplerende dræning.

Hvorvidt der på Tingheden bliver brug for supplerende dræning, kan ikke ses endnu. Det må skønnes, at der bliver det, omend i noget mindre udstrækning end på Østerheden, da arbejdet på Tingheden blev udført over længere periode end på Østerheden.

I afvandingsager som de to anførte, ville det være rart, om der havde været afsat et beløb til supplerende efter nogle års forløb, da de, der overtager jorden efter kultivering, har grund til at tro, at afvandingen er i orden overalt, og det for de enkelte, der må supplere mest, kan betyde en del i penge.

TALMÆSSIGE OVERSIGTER

VEDRØRENDE

KULTURTEKNISK AFDELING OG MOSE- OG ENGAFDELINGEN.

Det vil af de talmæssige oversigter fremgå, at Hedeselskabet i 1958 har arbejdet med grundforbedrings- og landvindingsarbejder, der var færdigprojekteret, under udførelse eller som i årets løb blev fuldført i et antal af

6150 med et interesseret areal på ca. 82.489 ha og med en bekostning på ca. 183,6 mill. kr., og deraf er 2624 arbejder, omfattende ca. 16.357 ha med en bekostning på ca. 27,1 mill. kr., i årets løb fuldførte.

Arbejdet fordeler sig iøvrigt således mellem afdelingerne:

Kulturteknisk afdeling. I 1958 har afdelingen ligesom i de foregående år hovedsagelig beskæftiget sig med landvindingsarbejder såsom vandløbsreguleringer, kunstige afvandinger, inddigningsanlæg og lign., men også med spildevandsanlæg for landsbyer, foruden arbejdet med de hydrometriske undersøgelser.

Omfanget af afdelingens arbejdsopgaver, fra regnet de hydrometriske undersøgelser, kan belyses af nedenstående sammenligning mellem de sidste 6 år. I dette tidsrum har antallet af arbejdende sager været:

1953	ialt	457.
1954	»	443.
1955	»	465.
1956	»	475.
1957	»	431.
1958	»	411.

Summerer man henholdsvis interesseret areal og bekostning for de sager, der har været arbejdet med i årets løb — herunder a) fuldførte arbejder, b) arbejder under udførelse, c) sager på beredskabsliste, d) sager for land-

Oversigt for kulturteknisk afdeling for året 1958.

	Antal sager	Interesse- ret areal ha	Bekost- ning kr.	Antal sager	Interesse- ret areal ha	Bekost- ning kr.
<i>I. Fuldførte arbejder:</i>						
A. Vandløbsreguleringer	11	3145	3.941.000			
B. Kunstige afvandinger.....	13	1842	4.152.580			
F. Spildevandsledninger.....	1	—	250.000			
H. Forskellige arbejder	7	135	147.000	32	5.122	8.490.580
<i>II. Arbejder under udførelse.....</i>				48	14.181	30.895.000
<i>III. Sager optaget på beredskabsliste</i>				7	1.218	3.340.000
<i>IV. Sager for landvindingsudvalg, vandløbsret og lignende:</i>						
A. Løbende ved årets udgang				67	13.237	41.892.000
B. Henlagt i årets løb.....				5	68	440.000
<i>V. Sager, til hvilke projekt er udarbejdet:</i>						
A. Udarbejdet tidligere og løbende ved årets udgang	19	2.775	9.923.000			
B. Udarbejdet tidligere og henlagt i årets løb	6	2.518	4.454.000			
C. Udarbejdet i årets løb og løbende ved årets udgang	21	1.312	3.147.500			
D. Udarbejdet i årets løb og henlagt	5	203	276.000			
F. Skitseprojekter henlagt i årets løb.....	1	660	1.240.000	52	7.468	19.040.500
<i>VI. Sager under projektering</i>				46		
<i>VII. Ikke forundersøgte sager</i>				17		
<i>VIII. Sager af forskellig art</i>				135		
<i>IX. Henlagte sager, hvortil der ikke har været udarbejdet projekt.....</i>				2		
Ialt.....				411	41.294	104.098.080

vindingsudvalg, vandløbsret og lign. samt e) færdigprojekterede sager, der har været forhandlet i årets løb —, får man følgende sammenligning (personalet ved de hydrometriske undersøgelser fraregnet):

1953.....	44.451 ha	86.292.018 kr.	Personale (gennemsnit)	55
1954.....	45.033 »	88.369.383 »	»	57
1955.....	51.577 »	111.649.311 »	»	63
1956.....	58.210 »	114.759.060 »	»	64
1957.. ..	48.233 »	111.152.800 »	»	65
1958.....	41.295 »	104.098.080 »	»	63

Af de efterfølgende oversigter vil det nærmere fremgå, hvorledes arbejdet fordeler sig på de enkelte grupper i arbejdsåret 1958.

Mose- og engafdelingen. Af efterfølgende oversigt for året 1958 vil det samlede arbejdes fordeling fremgå. For de ikke afsluttede sagers vedkommende giver oversigten den enkelte sags stilling pr. 31. december 1958.

Til oversigten skal iøvrigt anføres:

Af de afsluttede sager har der ved 2 af disse med et stort interesseret areal på 13 ha og en bekostning på 17.021 kr. alene været ført tilsyn, idet projekterne er udført af andre.

Oversigt for året 1958.

	Antal sager	Interesseret areal ha	Bekostning kr.	Antal sager	Interesseret areal ha	Bekostning kr.
I. Fuldførte arbejder:						
A. Vandløbsreguleringer	181	3.092	4.542.263			
B. Dræninger.....	2000	6.986	13.111.021			
C. Opdyrkingen	85	465	418.889			
D. Merglings- og kalkningssager	30	413	90.049			
E. Forskelligt	296	279	461.628			
F. Byggesager.....	73	—	1.539.943	2665	11235	20.163.793
II. Arbejder under udførelse				1226	12677	24.474.345
III. Sager for kommission m. m.				210	8797	18.811.050
IV. Sager til hvilke projekt er udarbejdet (arbejdet ikke påbegyndt)						
A. Projekteret i 1958...	1555	8.668	17.792.804			
B. Projekteret tidligere...	368	3.064	5.970.124	1923	11732	23.762.928
V. Henlagte sager				780	4144	9.617.866
VI. Sager under projektering				641		
VII. Sager, der er forundersøgt eller besigtiget, og sager af forskellig art.....				789		
VIII. Sager, der er henlagt uden projekt ell. udgået				16		
Ialt.....				8250	48585	96.829.982

Arbejdets fordeling på de enkelte kontorer under mose- og engafdelingen.

Distrikt nr.	Opdyrking m. m.		Drænings- planer m. m.		Drænings- planer m. m. afsluttet		Drænings- planer m. m. henlagt		Vandløbs- reguleringer m. m.		Vandløbs- reguleringer m. m. afsluttet		Vandløbs- regule- ringer m. m. henlagt		Forskellig art	
	Antal	Areal ha	Antal	Areal ha	Antal	Areal ha	Antal	Areal ha	Antal	Areal ha	Antal	Areal ha	Antal	Areal ha	Antal	Areal ha
I.	16	88	274	1040	58	148	18	256	35	1376	10	532	5	371	27	—
II.	14	92	467	1199	165	443	51	118	38	905	7	4	8	119	26	10
III.	72	515	582	1656	219	695	64	215	44	1950	11	98	3	90	26	—
IV.	66	291	733	2142	273	1032	75	202	124	5355	30	652	11	151	41	2
V.	8	30	469	1388	167	523	43	102	72	919	25	198	5	47	50	8
VI.	—	—	384	2144	125	582	31	393	29	634	6	152	2	12	60	11
VII.	38	75	321	853	78	222	30	89	56	844	9	119	1	31	23	1
VIII.	1	85	338	770	99	180	68	156	18	1358	2	104	1	29	89	20
IX.	—	—	530	1158	165	497	60	164	67	3115	9	131	3	15	70	12
X.	5	45	230	1261	84	362	14	45	46	3324	10	194	4	339	40	77
XI.	5	97	397	830	127	331	22	31	73	2912	14	469	5	36	36	—
XII.	—	—	412	2377	171	643	82	630	38	378	13	74	5	30	284	—
XIII.	10	26	392	1134	110	394	21	56	25	794	5	55	1	10	42	179
XIV.	—	—	190	516	36	130	16	43	24	299	12	149	4	45	31	3
XV.	2	4	310	1714	89	734	33	157	51	479	14	151	5	17	22	—
XVI.	—	—	314	1229	34	70	6	11	8	273	4	10	—	—	55	19

Gruppe IV omfatter færdigprojekterede arbejder, hvor der ved årets udgang endnu ikke var taget stilling til, om arbejdet skulle igangsættes eller henlægges. I tilslutning til omstående tal skal oplyses, at antallet af de i 1958 projekterede arbejder er 3228 med et interesseret areal på ca. 16.305 ha og en overslagssum på ca. 32.200.000 kr.

Ved begyndelsen af 1958 henlå der 809 anmodninger, hvor projekterne endnu ikke var udarbejdede. I årets løb indgik 3736 anmodninger, medens 3332 anmodninger blev ekspederet eller annulleret, således at der ved udgangen af 1958 fandtes 1213 anmodninger, hvor projekterne endnu ikke var udarbejdede.

Af byggesager er der arbejdet med 322 (medtaget i oversigten under de forskellige grupper).

Arbejdets fordeling på de enkelte kontorer fremgår af omstående oversigt.

I oversigten over arbejdets fordeling på kontorerne er under opdyrkingen m. v. medtaget opdykningsplaner, merglings- og kalkningsarbejder samt skriftlige vejledninger herom, uanset om arbejdet er fuldført, under udførelse eller projekteret.

Under dræningsplaner m. m. findes i det væsentligste kun dræningsplaner; dog er enkelte sager omfattende både dræning og kultivering henregnet herunder.

Vandløbsreguleringer m. m. omfatter i det væsentligste kun vandløbsreguleringer og større rørledninger; dog er enkelte sager, der omfatter både hovedafvanding, detailafvanding og kultivering, medtaget her.

Forskellig art omfatter moseundersøgelser, planeringsarbejder, mindre kloakanlæg, bygningsarbejder og enkelte sager, der ikke naturligt henhører under nogle af de andre grupper.

Mergel- og kalkvirksomheden.

Mergeludkørselen fra lokale lejer er gået tilbage, men til gengæld går kalkproduktionen frem trods de meget store køreafstande. Denne udvikling har flere årsager. Kalken er lettere at fordele end mergel — vel at mærke, når den er tilstrækkelig findelt og tør. Der kræves mindre mængder, og kalken transporteres til meget billige priser delvis som returfragt. Selvom kalkanvendelsen har disse fordele, er der dog store områder i Jylland syd for en linie Randers-Viborg-Skive-Struer, hvor man med stor økonomisk fordel vil kunne anvende mergel fra gode lokale mergellejer. På Fyn har man lejerne omkring Munkebo, og på Sjælland de fortrinlige lejer ved Hanerup og Ledreborg. Mergelen fra sådanne højprocentige lejer vil indenfor rimelige afstande være langt billigere at anvende end kalk fra en anden landsdel.

Der er i årets løb dannet 8 nye selskaber. Et nyt mergelselskab ved Ikast og kalkselskaber følgende steder: Vinderup, Koldingegnen, 2 i Salling, Viborg, Brædstrup og Sønderjylland. Der er herefter siden krigen dannet 156 nye mergel- og kalkselskaber.

Man kan få et udtryk for arbejdets omfang ved det antal sager, der er behandlet af landvæsenskommissioner i de sidste 4 år:

Planlagte arbejder	1956—57	1957—58	1958—59
Antal sager	49	48	31
» aftagere	3241	3884	2877
Mængde mergel	327.671 m ³	307.846 m ³	109.766 m ³
» kalk	12.229 t	52.247 t	69.336 t
Anslået udgift	3.761.328 kr.	4.597.535 kr.	2.598.047 kr.
» tilskud	444.576 »	0 »	0 »
» endeligt beløb	3.316.752 »	4.597.535 »	2.598.047 »

Den planlagte arbejdsmængde indenfor selskaberne er som helhed gået stærkt tilbage i forhold til de foregående år.

I forhold til 1957—58 er mergelmængden gået ned med $\frac{2}{3}$ til ca. 110.000 m³, medens kalkmængden kun er steget med $\frac{1}{3}$ til ca. 69.000 t.

Fragttilskudets bortfald i 1957 er antagelig en medvirkende årsag til den store nedgang.

I samme tidsrum er der afsluttet følgende arbejder:

Afsluttede arbejder	1956—57	1957—58	1958—59
Antal sager	11	18	12
» aftagere	2875	4117	1712
Mængde mergel	352.648 m ³	384.632 m ³	100.975 m ³
» kalk	1.063 t	14.647 t	20.190 t
Udgift ialt	3.081.161 kr.	4.621.270 kr.	1.341.037 kr.
÷ tilskud	320.251 »	474.878 »	74.512 »
Endeligt beløb	2.760.910 »	4.146.392 »	1.266.525 »

Antallet af arbejdende selskaber er 59, heraf har 11 alene været mergel, 32 har alene leveret kalk og 16 har leveret både kalk og mergel.

Den siden krigen omsatte mængde mergel og kalk gennem mergel- og kalkselskaber fremgår af følgende opstilling:

År	Antal selskaber	Udkørt		Statstilskud
		mergel	kalk	
1946—47	4	34.178 m ³		116.428 kr.
1947—48	12	125.858 m ³		348.680 kr.
1948—49	27	429.750 m ³		841.500 kr.
1949—50	44	852.449 m ³		1.108.560 kr.
1950—51	53	686.748 m ³		959.919 kr.
1951—52	62	710.581 m ³		841.289 kr.
1952—53	62	724.073 m ³	10.434 t	795.055 kr.
1953—54	60	549.093 m ³	8.946 t	614.314 kr.
1954—55	43	291.110 m ³	23.832 t	425.201 kr.
1955—56	43	401.168 m ³	17.379 t	536.918 kr.
1956—57	50	401.490 m ³	32.047 t	392.896 kr.
1957—58	52	321.065 m ³	42.926 t	0.000 kr.
1958—59	59	204.673 m ³	66.043 t	0.000 kr.

Amtsvis er megelen og kalken fordelt som nedenfor anført:

	mergel m ³	kalk t
Ringkøbing	102.445	5.249
Ribe	55.632	8.248
Vejle	29.280	1.495
Skanderborg	14.949	2.077
Viborg	1.307	13.778
Holbæk	1.000	0
Sønderjylland	60	14.466
Hjørring	0	11.911
Thisted	0	7.233
Aalborg	0	1.090
Aarhus	0	460
Randers	0	36

Undersøgelse af mergelforekomster i 1958—59.

Amt	Sted	Anslået mergel- forekomst m ³	Mergelens art	% kuls. kalk i tørstoffet
Ringkøbing	Damholt	30.000	Stenfri lermergel	50—60
	Sdr. Vium m. v.	30.000	— —	40—50
	do Sørvad	40.000	— —	40—50
	do Arnborg	16.000	— —	30—40
	do Aadum	20.000	— —	30—40
Aalborg	Aars	12.000	— —	40—50
Sønderjylland	Bønderby			
	Gaansager	32.000	Morænermergel	40—50
do	V. Gammelby	28.000	— —	30—40
Ribe	Torrup	30.000	Stenfri lermergel	20—30
	do Vesterhede	18.000	— —	15—20
Vejle	Aast	15.000	— —	20—25
	do Øgelund	30.000	— —	20—25
	do Stilbjerg	30.000	— —	20—25
Ialt: 331.000				

Desuden er der foretaget mergelsøgning mange steder, navnlig i Hemmet, Lønborg og Vium sogne, med henblik på fremskaffelse af mergel til opdyrkning af hede i de samme sogne samt eventuelt til brug ved kultivering af engene i Skjernådalen, hvor der må forudses at blive et behov, når afvandingen bliver gennemført.

Af andre undersøgelser kan nævnes, at der i 3 tilfælde er foretaget borer efter ler til teglværksbrug, og i et par tilfælde har afdelingen undersøgt gruslejer.

Boremesteren har desuden i vid udstrækning bistået kulturteknisk afdeling ved bundundersøgelser i forbindelse med landvindingsarbejder.

KALKTRANGSUNDERSØGELSER.

Der er i årets løb foretaget kalktrangsundersøgelser for 9 kalk- og mergelselskaber. 25 rekvirenter har henvendt sig direkte til afdelingen for at få deres ejendomme undersøgt, ligesom nogle konsulenter har anmodet om bistand ved særligt presserende undersøgelser.

Arbejdets omfang fremgår af nedenstående tabel.

Selskab	Antal ejendomme	Antal jordprøver	Stærkt kalktrængende jord ha	Mindre stærkt kalktrængende jord ha	Svagt kalktrængende jord ha	Overgang til kalktrang ha	Uden kalktrang ha	Ialt undersøgt ha
Geraa og omegns mergelselskab	17	215	5,5	20,5	66,5	62,8	30,8	186,1
Tylstrup-Kraghede mergelselsk.	215	2300	120,0	378,8	1006,5	352,6	257,2	2115,1
Hjerm-Ginding herreders mergelselskab	1	21	0,7	1,0	8,5	2,0	6,0	18,2
Trust og omegns mergelselskab	3	17	—	16,0	3,8	6,1	4,5	30,4
Viborgegnens kalk- og mergelselskab	15	201	21,6	38,1	47,7	34,2	35,2	176,8
Vesthimmerlands kalkningsselskab .	39	438	52,8	89,2	139,1	52,2	73,7	407,0
Sønderjyds kalkningsselskab	60	524	70,1	140,3	203,3	133,0	97,4	644,1
Lundholm mergelselskab	57	851	51,1	230,9	290,5	118,3	201,1	891,9
Skiveegnens kalk- og mergelselskab.	41	470	30,3	119,0	128,8	95,3	62,7	436,1
	448	5037	352,1	1033,8	1894,7	856,5	768,6	4905,7
Enk. ejendomme	25	682	29,8	65,5	115,0	108,8	735,9	1055,0
Ialt	473	5719	381,9	1099,3	2009,7	965,3	1504,5	5960,7

Kalktrangen på de undersøgte ejendomme har fordelt sig på følgende måde:

381,9 ha	eller 6,4 %	af det samlede areal	viste stærk kalktrang
1099,3 »	» 18,4 %	» » »	mindre stærk kalktrang
2009,7 »	» 33,7 %	» » »	svag kalktrang
965,3 »	» 16,2 %	» » »	overgang til kalktrang
1504,5 »	» 25,3 %	» » »	ingen kalktrang
5960,7 ha	100 %		

Over halvdelen af det undersøgte areal har således vist kalktrang. Dette falder ganske sammen med resultaterne af de undersøgelser,

RIMAS GRØFTEGRAVER

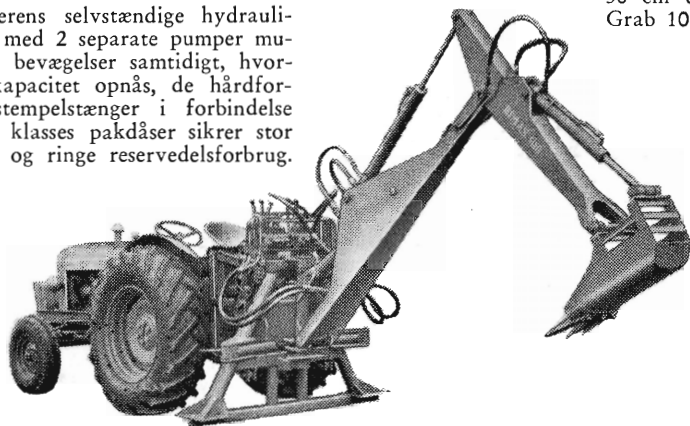
type 100 - ny model

RIMAS grøftegraver, type 100 - ny model, er en forbedring af vor hidtidige maskine, idet vi har tilstræbt at få en mere robust og ydedygtig maskine.

Grøftegraverens selvstændige hydrauliske system med 2 separate pumper muliggør flere bevægelser samtidigt, hvorved stor kapacitet opnås, de hårdforchromede stempelstænger i forbindelse med første classes pakdåser sikrer stor holdbarhed og ringe reservedelsforbrug.

leveres med:
normal dybdeskovl i
bredderne 30 cm, 40 cm,
50 cm eller 60 cm.
Grab 100 ltr.

*Tilbud og pro-
spekt sendes på
forlangende —
også på vore an-
dre gravema-
skiner.*



Ringsted Jernstøberi & Maskinfabrik

Ringsted

Aktieselskab

Telefon 1848



Mere end 180

afvandsingsanlæg

er leveret til afvanding af
over 150.000 hektarer.

MYHRWOLD & RASMUSSEN

Kobbelvænget 74 . København, Brønshøj

Store afgrøder

er det bedste bevis for, at
jorden er i

god gødningskraft

Det vil altid være klogt gennem
alsidig og rigtig gødsning at
**sikre den rette udnyttelse af
alle produktionsfaktorer.** Der-
ved opnaas den største, billigste
og mest lønnende produktion af
samtlige afgrøder.

GØDNINGS-KOMPAGNIET



Mergelgravning ved Kolvraa 1958.

Forneden ses, hvorledes vandet pumpes op fra lejet.



som landbo- og husmandsforeningerne har fundet, og tallene må mane til eftertanke. Det er beskæmmende, at en så stor del af den danske landbrugsjord giver et for ringe udbytte på grund af mangel på kalk, ikke mindst når det tages i betragtning, hvor nemt og relativt billigt, det er at afhjælpe manglen. Gennem grundforbedringsloven og især gennem loven om mergelselskaber har danske landmænd de bedst tænkelige muligheder for anskaffelse af mergel eller kalk af god kvalitet på rimelige betalingsvilkår, og det må håbes, at der i de nærmest kommende år sættes mere kraft ind på at bringe landbrugsjordens kalktilstand i orden, og dernæst ved periodisk tilførsel af kalk at vedligeholde den rigtige kalktilstand.

FORBRUG AF KALK OG MERGEL.

For at få så pålideligt et udtryk som muligt for det samlede forbrug af kalk og mergel i hele landet, har Hedeselskabet rettet forespørgsel til alle kendte producenter af kalk og mergel og har haft den tilfredsstillende, at forespørgslerne i næsten alle tilfælde er blevet besvaret.

Den samlede produktion kan herefter opgøres til:

	Råvare	Kulsur kalk
Mergel	254.000 m ³	107.000 t
Kalkslam	25.000 t	5.000 t
Jordbrugskalk	854.000 t	438.000 t
1958—59		550.000 t
1957—58		493.000 t
1956—57		629.000 t

Det vil af foranstående fremgå, at der ikke alene har været en betydelig nedgang i mergelselskabernes arbejde, men den samlede tilførsel af kalk til de danske jorder har også været utilfredsstillende, selvom der er tilført de dyrkede jorder mere kalk end året før.

Dette forhold er ikke tilfredsstillende, idet f. eks. de ved de jyd-ske landboforeningers medlemmer udtagne jordprøver ikke berettiger en sådan nedgang.

De udtagne jordprøver viser følgende:

1944—47 gen.	52.808 jordprøver	56 % viste kalktrang
1948—51 »	97.592 »	60 % » »
1952—55 »	86.177 »	65 % » »
1956	118.078 »	66 % » »
1957	118.790 »	67 % » »
1958	95.938 »	66 % » »

Der bør derfor i de kommende år sættes forøget arbejde ind på dette område, enten ved at kalk- og mergelselskaberne forøger deres aktivitet eller ved, at der findes frem til nye former for organisering af kalksalget til landbruget.

Hedeopdyrkningen.

Samarbejdet med A/S Jydsk Landvinding om hedeopdyrkningen er fortsat fra tidligere år. A/S Jydsk Landvinding foretager opkøb af arealerne (for to områder af Hedeselskabet) samt forestår og finansierer kultivering og vejanlæg m. v. Hedeselskabets Maskincentral udfører første pløjning og undertiden også knivharvning og tallerkenpløjning. Mose- og engafdelingen forestår afvandingen, medens plantningsafdelingen og Det flyvende Korps tager sig af læplantningen.

Efterhånden som kultiveringen skrider frem i det enkelte område kommer der flere organisationer m. v. ind i billedet. Hedebruget yder opdyrkningstilskud — i reglen i form af tilskud til grundgødskning — samt tilskud til vejanlæg. Den stedlige kommune yder også tilskud til vejenes anlæg og overtager den fremtidige vedligeholdelse. Så langt man endnu er kommet med denne form for hedeopdyrkning, har Statens Jordlovsudvalg overtaget de kultiverede arealer til udstykning i samarbejde med Husmandsbrugskommissionen for vedkommende amt (hidtil har alle områderne ligget i Ringkøbing amt). For nylig er også De samvirkende jydsk Husmandsforeninger kommet ind i kredsen som vejledere for nybyggerne ved bygningernes indretning, fælles indkøb af redskaber, maskiner og elektriske anlæg, udarbejdelse af driftsplan og planlægning af regnskabsføring m. v.

I det forløbne år har der foruden med afslutningen i Sdr. Vium og vejanlæg i Borris Nørreland, især været arbejdet med Fjelstrup Hede i den østlige del af Nr. Vium-Herborg kommune (mellem Kibæk og Troldhede.).

Fjelstrup Hede, der udgør ca. 200 ha, består af bakkehede med gennemgående lerblandet undergrund og mange sten, men uden al af betydning. Arealet blev pløjet i ca. 45 cm's dybde i 1957 og derefter knivharvet nogle gange. Samme år tilførtes mærgel fra Faurby (ca. 60 % kulsur kalk). Der anvendtes ca. 18 m³ pr. ha svarende til 10 tons kulsur kalk pr. ha. Efter mergling og knivharvning tilførtes grundgødning (1000 kg superfosfat, 200 kg kaligødning og 40 kg blåsten pr. ha) på halvdelen af arealet, og denne del blev indtaget til dyrkning af vårrug, havre og kartofler i foråret 1958. Efter tilførsel af ca. 500 kg kalksalpeter pr. ha blev jorden behandlet kraftigt med tallerkenplov og dybtgående kultivator for at få mergelen og den samlede gødningsmængde godt indblandet i et efter omstændighederne ret dybt dyrkningslag, idet planterødderne på nypløjet hede ikke går længere ned, end der er gødet.

Ved overfladisk jordbehandling og gødskning er planterne på den rå hede derfor forholdsvis stærkt udsat for tørkeskade.

Arbejdet med den afsluttende kultivering i dette område i 1958 bestod især i rydning af sten og afvanding af en slugt med store mængder af trykvand. Der blev her benyttet forholdsvis store rør, som blev nedlagt i stor dybde til sandet undergrund, stedvis under 2—3 m tørv. Afvandingen af

dette vanskelige areal lykkedes særdeles godt. Samtidig blev der anlagt veje, så området var færdigt til udstykning forår 1959. Foruden et tillægsareal på et par ha og med fradrag af vejareal, blev der på de ca. 200 ha udstykket 13 lodder på 14,5—16,5 ha. Byggeriet er så småt begyndt, men som andre steder er det dyrt at bygge i år, og det er vanskeligt at skaffe håndværkere.

I Fjelstrup Hede er der ydet tilskud til afvanding og vejanlæg, men ikke til selve kultivering. Der er på arealet samlet næsten 2000 m³ sten til bundbelægning af vejene samt ryddet en mængde selvsåede bjergfy.

DYBDEPLØJNING.

Da det er en meget udbredt opfattelse, at den store plov benyttes ved hver hedeopdyrkning, og da hedeopdyrkingen i samarbejde med A/S Jydsk Landvinding gennem en årrække har omfattet de fleste af landets større kultiveringsarbejder på heden, anføres her de områder, der gennem A/S Jydsk Landvinding er kultiveret siden krigen, idet der samtidig gives oplysning om pløjedybden:

	Areal i ha	Pløjedybde i cm	
1. Gudum hede	275	ca. 25	alm. dobbeltplov
2. Sdr. Lem	58	» 30—40	» hedeplov (24 tommer)
3. Troldhede	35	» 40—50	» » (24 »)
4. Dyrvig	240	» 35—50	» » (24 »)
5. Sdr. Vium	745	» 40—80	» » + største plov
6. Borris	76	» 40	» »
7. Fjelstrup	200	» 45	» »
8. Lille Nørlund	309	» 28—45	» » + dobbeltplov

Det samlede areal i nævnte områder udgør 1938 ha, og den største plov har kun været i virksomhed i et af områderne og her kun for godt halvdelen af arealet. Om de enkelte områder kan oplyses følgende:

G u d u m h e d e bestod nærmest af et knapt 20 cm tykt muldlag med antydning af blysand og med kun pletvis spor af al på leret undergrund (iøss). I ca. 60 cm's dybde er jorden mere sandet. Nogle dale med mange hulveje og gamle hjulspor blev pløjet med almindelig hesteplov, medens der iøvrigt benyttedes almindelig traktortrukket dobbeltplov. Pløjedybden var som anført ca. 25 cm (8—9 tommer), og der var her absolut ingen anledning til at pløje dybere. Efter pløjningen lignede arealet en vinterpløjet græsmark på lerjord — med leret glinsende overalt i overfladen.

S d r . L e m h e d e (bakkeø) var meget nær tilsvarende god jord, men med en mængde store sten. Der blev her pløjet med hedeplov i 30—40 cm's dybde, så der kom ikke så lidt ler op til blanding i det fremtidige dyrkningslag.

T r o l d h e d e havde mere almindelig hedelagdeling (lyngskjold,



Pløjning på Københavnerheden i foråret 1959 med svær dobbeltplov, pløjedybde ca. 30 cm, samlet furebredde ca. 110 cm.

blysand og al), og undergrunden var mere sandet med grus i dybere lag. For at komme under alen og for at få et lag overgangsjord (det noget federe lag under alen) med op, skulle der her pløjes noget dybere. Desuden fandtes der her et antal våde hedemoser med kæruld. Under det forholdsvis ringe tørvelag fandtes hård al, som nedefter afsluttedes med en jernplade. For at komme under den måtte der pløjes til ca. 50 cm's dybde, men vandet, der før stod blankt over mosen, strømmede da hurtigt til den pløjede fure og forsvandt i den grusede undergrund. I enkelte af de våde moser kneb det med at komme dybt nok, og havde man haft den store plov på stedet, ville den være blevet benyttet på disse partier.

Dyrvig hede (hedeflade), til dels ret lav og humusrig jord med lagdeling i lyngskjold, blysand og al, partivis med jernplade under alen og overalt med rødsand som dybere undergrund. Det meste blev her pløjet til 35—40 cm's dybde, et enkelt humusrigt parti dog til mindst 50 cm.

Sdr. Vium hede (Østerheden og Tingheden) er bakkehede

med lerblandet undergrund og mange store sten. Der findes her flere dalstrøg med tørv, som dog for en væsentlig del var afgravet og derefter bevokset med krat, da kultivering fandt sted. Taget som helhed var området stærkt vandlidende, bl. a. som følge af dybtliggende al. Det er ellers ikke almindeligt med al af betydning på leret undergrund (bakkeøhede), men her ved Sdr. Vium og videre mod øst ind over Ølgodeggen findes endda særlig tyk og fast al, hvilket skyldes, at området i ældre tid fra vest er blevet dækket af flyvesand (hedesand), hvori alen altså er dannet. Den hårde al og den dermed følgende overfladiske fugtighed medførte ikke alene mosdannelse i dalene, men også mange steder op ad bakkensiderne og i visse partier helt oppe på højlandet.

Det samlede område udgør som anført 745 ha. Heraf blev godt 400 ha, nemlig de mest våde arealer langs moserne og højere op langs bakkensiderne og i enkelte tilfælde også øverst på bakker med hård og dyb al, pløjet til ca. 80 cm's dybde med den største plov. Der blev herved sparet endog meget store beløb til afvanding. I et par tilfælde blev der dog pløjet jord, som måske burde være pløjet til mindre dybde. Da man imidlertid efterhånden pløjede samtidig med den største plov og en mindre plov, blev det gennemført, at den mindre plov gik overalt, hvor den kunne nå gennem alen. Det skete da, at den mindre plov på de lange agre gik over et parti, hvor den ikke kunne nå alen, og når dette undertiden bugtede areal efter endt pløjning trådte tydeligt frem, blev pløjningen her gentaget med den store plov, så det i reglen våde areal blev afvandet til undergrunden. En del af arealerne er pløjet med en plov af mellemstørrelse, der sædvanligvis går i ca. 60 cm's dybde mod ca. 40 cm for den lille og 80 cm for den største plov. Mellemploven kan forsynes med en grubber, som arbejder i furebunden under de 60 cm. Med de benyttede plove kan Hedeselskabets Maskincentral i virkeligheden pløje til enhver ønsket dybde fra ca. 20 til 100 cm.

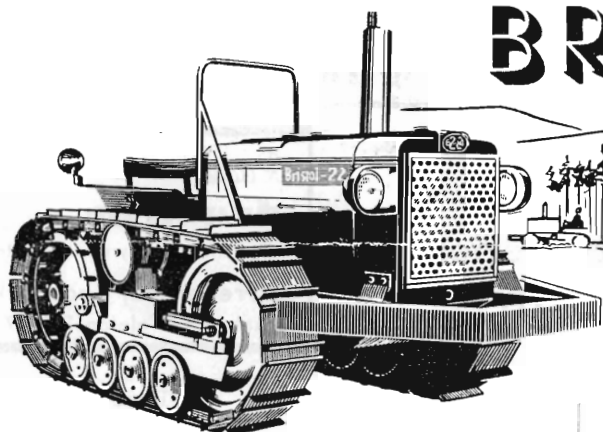
De dybere moser blev efter rydning for krat planeret med bulldozer og derefter fræset eller pløjet med den mindre plov. I enkelte mindre hedemoser udenfor dalene fandtes dog så hård og tyk al (ca. 30—40 cm), at der ikke kunne afvandes ved dræning. Vandet sank kun lige over drænene, men dræning var nødvendig for at få mosen tømt for det meste af vandet, og derefter benyttedes den mest tørre årstid til pløjning med den store plov — og derefter var dræning unødvendig, da vandet efter alpløjning kunne synke i dybden. Det er ikke mindst sådanne steder, den store plov er værdifuld.

I Borris og Fjelstrup hede består arealerne af bakkeøhede med i reglen lerblandet undergrund med store sten og kun spor

- lille men sejt er

MODEL

BRISTOL 25



Den
bedst egnede
traktor
for
skovbrugene

BRISTOL 25 den ideelle traktor for skovbruget - leveres i flere forskellige bredder.

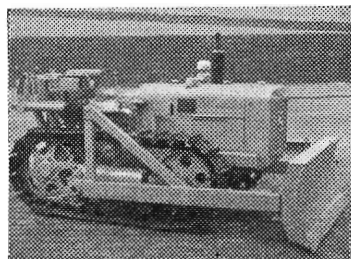
Hedeselskabet har ialt købt 19 Bristol traktorer.

Leveres nu med angledozer og læsseskovl samt dieselmotor. **Forlang tilbud!**

V. H. LANGEBÆK & SØN . Civilingeniører
Trondhjemsvej 9 . København Ø. . Telf. Tria 5400

Filial: Horsens . Telf. Horsens 22463

Fabrik og lager: Ballerup, telf. 970990



Bemærk!

BRISTOL 25 med ANGLEDØZER

ET DAG RÅD

Bestil jordbrugskalk NU!



Jordens kalkning bør planlægges nøje efter samråd med planteavlskonsulenten, og da kalk er grundlaget for jordens frugtbarhed, bør jorden kalkes i tide.

Kalktrangen kan afhjælpes ved at tilføre jordbrugskalk fra D. A. G.s kalklejer, og bestilling kan gives til den lokale D. A. G.-afdeling eller ved henvendelse til D. A. G.s kalkværker i:

AGGERSUND, telefon Løgstør 242 eller

LYSBJERG, telefon Allindelille 85.

Der er **Altid Gode** tilbud

DANSK ANDELS GØDNINGSFORRETNING



Kloakrør — Landbrugsrør
Monierrør — Spidsbundsør
Mærket Δ 33, leveres overalt

Hovedkontor tlf. Ringsted 468
Fabrik: Hedehusene, telef. 18
— Birkerød — 468

Ringsted Cementvarefabrik og Tømmerhandel A/S

Entreprenørmateriel af enhver art....

Lokomotiver, tipvogne, spormateriel,
gravemaskiner, kraner, dieseldumpers,
pumper etc.

SOPHUS BERENDSEN A/S

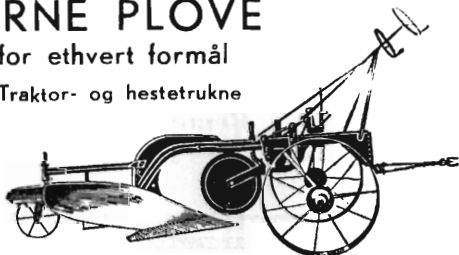
»Ørstedhus«, København V.
Tlf. C. 8500 . Tlgr. Berendsen



MODERNE PLOVE

for ethvert formål

Traktor- og hestetrukne



Bovlund 24" traktorplov, type 9 H

Hedeselskabet bruger „Bovlund“ plove

Plovfabrikken »Bovlund«

H. WILKENS

Bovlund pr. Branderup J.

Telefon: Branderup J. 66

Stenstrup og Odense teglværkers kontorer

Steenstrup - Telefon nr. 19

Prima drænrør

Røde drænrør

indtil 16" diameter

A/S Hvorslev Teglværk
pr. Ulstrup - Tlf. 67 Ulstrup

Viborg Andels-

Svineslagteri

vore udsalg bring. i erindring

Tlf. 137 og 779

Røde drænrør

D. S. nr. 403, syrefast kvalitet

● **Fredenshøj Teglværk**
Aabenraa Telefon 22127

Røde DRÆNRØR

fra 2"—12" have
altid på lager
Forlang tilbud

„Sofienlund“
TEGLVÆRK

Telefon 10 Ulstrup

Vestjysk Trælasthandel

Varde

Betonvarefabrik

H. Kunøe og Aage Pedersen

Varde . Tlf. 519 - 520

Landbrugsrør

(drænrør)

efter Ingf. normer

FORLANG TILBUD

Viborg Papir-Comp.

Papir & Papirvarer en gros
Bogtrykkeri
Kontorforsyning

St. Mathiasgade 31—33
Tlf. Viborg 802—803

Aarhus Privatbank

Aarhus

Stiftet 1871

København



FORLANG
„ODIN“
ØL
FINESTE KVALITETER



Urørt hede i Midtjylland.

af al. Begge arealer kunne pløjes til passende dybde med almindelig hedepløv.

Lille Nørlund (Københavnerrheden) består af såvel bakkehede som hedeplade. Man er først begyndt med pløjningen nu i foråret 1959. Hedepladen består af ca. 10 cm lyngskjold, 8 cm blysand og 10 cm al med afsluttende jernplade. Man begyndte her pløjning med en stor dobbeltpløv, som med hvert plovlegeme kan tage en ca. 55 cm bred fure i ca. 28 cm's dybde. Det var kun lige netop tilstrækkeligt for at få alen op, og efter pløjning af et areal på ca. 50 ha gik man over til at benytte almindelig hedepløv for pløjning til 35—40 cm's dybde for også at få et lag undergrundsjord op til at pakke efter med ved den

følgende behandling. Når en hede er pløjet og knivharvet, bør den have en brunlig farvetone og ikke være lys af blysand. Jordbunden bliver derved af bedre beskaffenhed, og sandflugt modvirkes. Bakkeheden i dette område er meget lettere end sædvanligt for denne jordtype, og undergrunden er kun svagere lerblandet sand og grus. Den passende pløjedybde skønnes her at være 30—35 cm. Et mindre flyvesandsdækket areal bør muligvis pløjes med den store plov for at få alen og noget af den oprindelige undergrundsjord op i pløjelaget.

Af det foregående vil fremgå, at man i de omtalte områder i intet tilfælde kritikløst har anvendt den store plov. Det er aldybden, der bestemmer pløjedybden, og der søges overalt pløjet til ca. 10 cm under alen for at få det herværende, ofte ret fede overgangslag, op til blanding med det fremtidige dyrkningslag.

Hedeselskabet kultiverer imidlertid mange andre arealer end de, der varetages af A/S Jydsk Landvinding. Herunder kommer man også ind på dybbehandling af allerede dyrket jord. Der kræves her som overalt en grundig forundersøgelse af arealernes lagdeling og beskaffenhed, så jordbehandlingen kan varieres uden hensyn til tidligere pløjeretning og skifteinddeling. Forudsætningen for dybbehandling er, at der kan fremskaffes en bedre jordbund eller bedre fugtighedsforhold og helst begge dele samtidig, hvad enten det gælder afvanding af våd jord eller fremskaffelse af mere fugtighed for planterødderne på tør jord.

Der findes mange steder på inddæmmede arealer eller tidligere strandenge en jordbund af meget frugtbar, kalkholdig klæg, som er blevet dækket af sand eller ofte svovlholdig tørv. Ved dybpløjning af disse arealer mangler man en art transportør, som fure for fure efter ploven kan føre et tykt lag klæg fra furebunden og op over den pløjede jord. Klægen er stenfri og som smør at arbejde i, så det med svære traktorer ikke skulle vise sig så vanskeligt at føre et sådant undergrundslag op.

Det samme problem eller ønsket om at få et dybere undergrundslag op i dyrkningslaget forekommer også i forskellige moser, f. eks. i let højmosetørv eller den tørre, hårde, smuldrende lavmosetørv, som nærmest må kaldes udyrklar uden iblanding af mineraljord. Med en type af førnævnte redskab skulle man altså kunne foretage sandbelægning af mose. Rent forsøgsvis kan man til at begynde med benytte en traktorgrab, som også hurtigt kan flytte en stor mængde jord en kort strækning.

Dybbehandlingen er aktuell, når spørgsmålet drejer sig om kultivering af de mange afgravede moser, og desuden er tiden inde til at få afvandingen af kærarealer fulgt op af forsøg med tidssvarende jordbehandling. En opgave, der også snart vil ligge for, er at komme foran med behandlings- og dyrkningsforsøg efterhånden som afvandingen af Skjernå-dalens mange jordtyper skrider frem.

Endelig skal nævnes dybdebehandlingen af de fra klitterne oversandede



Forsøget på Tvilum Skovgaard anlægges i foråret 1958.

arealer af ældre dyrket jord og udyrket jord, som nu med maskinkraft må søges forbedret. Der findes ingen alproblemer i de fra havklitterne dannede arealer.

Tilsvarende oversandede arealer, men med svær al, findes derimod inde i landet, hvor overfygningen har bestået i hedesand. Det gælder her om jordforbedring af forlængst dyrkede jorder, ofte med god undergrund, såvel som af udyrket jord.

Forskningsvirksomheden.

De dræntekniske undersøgelser indtager fortsat en vigtig plads på virksomhedens arbejdsprogram. I årets løb er der gennemført undersøgelser på 35 større og mindre arealer spredt ud over største delen af landet.

Tidligere blev hovedparten af disse undersøgelser udført på arealer, der allerede var drænedede, men hvor afvandingen ikke virkede efter hensigten. I de senere år er der sket en udvikling i retning af, at stadig flere af undersøgelserne gennemføres som et led i afvandingens planlægning.

Personalet ved mose- og engafdelingens kontorer anmoder ofte om assistance, når de under besigtigelsen eller forundersøgelsen af et areal får en formodning om, at afvandingen af det pågældende areal kan byde på særlige dræntekniske vanskeligheder.

I så godt som alle af disse tilfælde har det vist sig, at teknikernes diagnoser har været rigtige, og at følgelig en udvidet forundersøgelse omfattende en dybtgående jordbundsundersøgelse og måling

af grundvandspotentialer i de vandførende lag, har været et nødvendigt hjælpemiddel ved arbejdets projektering.

Forsøgsarbejdet har hovedsageligt omfattet en videreførelse af de igangværende forsøgsserier.

Af nye forsøg er der anlagt et orienterende i Hjedsbæk planteskole. Et at planteskolens arealer viste tegn på at være plantetræt, ikke alene overfor de almindelige kulturer, men også overfor en omlægnings-afgrøde som gul sennep. Forsøget tilsigter en indkredsning af de delvis ukendte problemer omkring plantetræt jord. Parcellerne er bl. a. tilført forskellige former for og forskellige mængder af organiske stoffer som staldgødning, tårvestrøelse, kompost o. s. v. Forsøgsarealet blev i 1958 tilplantet med 2/0 rødgran og hvidtjørn.

I samråd med de stedlige planteavlskonsulenter er der i de senere år anlagt flere orienterende bearbejdningsforsøg. I Smidstrup ved Vraa blev et sådant forsøg anlagt i 1957. Jordbunden består her af en let lermuld på et underlag af fast lerblandet sand. Resultaterne fra høsten 1958 viser bl. a. følgende udslag for bearbejdning og kalkning i fire ens gødede parceller:

	Havre hkg kerne/ha
1. Ubehandlet	32
2. » + 7 t kalk	42
6. Blandet i 22—80 cm + 7 t kalk + 30 t kalk i blandingslaget	48
7. » i 0—80 » + 7 t » + 30 t » i »	36

En kalkning og blanding (løsning) af laget fra 22 til 80 cm har det første år forøget udbyttet med 50 %, medens en kalkning og blanding af hele laget fra 0 til 80 cm kun har givet et merudbytte på 12 %.

Virksomhedens største forsøgsserie omfatter ialt 7 såkaldte giftforsøg. Af disse blev 2 anlagt i 1952 og bearbejdningen blev foretaget med maskinredskaber. De øvrige 5 blev anlagt i 1953 og parcellerne blev bearbejdet med håndredskaber for at opnå den bedst mulige jordblanding.

Forsøgene er anlagt på arealer af forskellig bonitet, vekslende fra dyb skovmose til marineaflejringer af dyndblandet sand. Fælles for alle arealer er, at der i de øvre jordlag findes jern-svovl forbindelser, der af luften kan iltes til svovlsyre. Da hovedparterne af jorderne er meget fattige på kalkforbindelser, vil svovlsyren ikke kunne neutraliseres. Når dertil kommer, at udvaskningen er langsom, vil jorderne efterhånden få en så lav reaktion, at kulturplanterne enten ikke kan trives eller får en så grund rodudvikling, at de vil blive meget tørkefølsomme.

Før forsøgene blev anlagt, blev der i laboratoriet bestemt, hvor store svovlsyremængder, der kunne forventes dannet i de øverste 80 cm af jorden. Der blev samtidig beregnet, hvor store kalkmængder der maksimalt skulle tilføres for at neutralisere denne syre. Planerne for de enkelte forsøg



Forsøget er anlagt og arealet er tilplantet med pil, poppel og tjørn. I dette forsøg undersøges, hvilke materialer, der kan hindre træroddeerne i at trænge ind i drænledninger og derved forårsage tilstopninger. Ledningerne er pakket med henholdsvis savsmuld, tagpap, grus og gasrensemasse.

omfatter både bearbejdning til forskellige dybder og tilførsel af forskellige mængder kalk.

Høstresultaterne har hidtil varieret stærkt fra areal til areal. På nogle forsøgsarealer har merudbytteerne for behandlingerne været små, på et enkelt er der endda negative udslag. På andre arealer er der derimod høstet store merudbytter.

I forsøget på Kærgaardsholm i Salling, hvor jorden består af 50—60 cm tørv på et underlag af lerblandet finsand, blev der i 1958 høstet følgende udbytter:

	Byg hkg kerne/ha	Bederoer hkg rod/ha
Ubehandlet	23	173
Pløjet til 20 cm + kalk	37	492
» » 33 » + »	40	546
» » 50 » + »	42	558
» » 70 » + »	32	536

Der er et stort udslag for kalktilførsel og et pænt merudbytte for pløjning i indtil 50 cm's dybde.

Forsøget vedrørende muldprocentens indflydelse på plantevæksten er anlagt på et kunstigt afvandet areal i Bjerre ved Udbynedre. Jordbunden består af sandmuld på lagdelt sand. I den ene af forsøgets afdelinger er parcellerne behandlet til forskellig dybde. Der er således fore-



Muldblandingsforsøget i Bjerre. Til venstre en parcel med 4 % muld i dybden 0—80 cm. Til højre en parcel med »rent« sand. Udbyttet i rug blev henholdsvis på 36 og 14 hkg kerne pr. ha.

taget en fortynding af muldindholdet samtidig med, at planternes roddybde er blevet forøget. I den anden afdeling er parcellerne behandlet således, at der er forskellig muldprocent i pløjelaget, medens de dybere lag ligger urørt.

Af høstresultaterne fra 1958 skal følgende anføres:

		Rug	
		hkg kerne/ha	
A	4 % muld i dybden 0—23 cm	19	
B	2 % » » » 0—50 »	30	
C	1 % » » » 0—80 »	27	
		Rug	Hvidkløver
		hkg kerne/ha	hkg grønt/ha
4	% muld i dybden 0—23 cm	17	94
2	% » » » 0—23 »	22	72
1½	% » » » 0—23 »	21	68
1	% » » » 0—23 »	24	52
0	% » » » 0—23 »	15	0

Parcel B med 2 % muld i dybden 0—50 cm har også i dette år givet et stort merudbytte for jordblandingen. Resultaterne fra anden afdeling bekræfter den gamle iagttagelse, at rugen er en robust plante. Selv i parcellen uden muld har den givet et acceptabelt udbytte på 15 hkg kerne pr. ha. Modsat er hvidkløveren meget følsom for en muldfortynding.



„LYNGBY“ GRAVESKOVL

No. 1 K 255×345 mm

No. 2 K 240×330 mm



Det rette Værktøj —
— gør Arbejdet let

D. S. I. Skovle er fremstillet af fine-
ste Staal og forsynet med fint slebne
Skafter af prima Asketræ.

Dansk Staal Industri A/s af 1933
Kongens Lyngby.

Når det gælder dræning, brug kun

TEGLRØR

Teglværkerne fremstiller normrør, der opfylder
kravene til Dansk Standard 403

H. Struers chemiske Laboratorium

Apparater
Instrumenter
Glasvarer
Kemikalier



Leverandør
til Hede-
selskabets
laboratorier

AARHUS
3 16 11

KØBENHAVN
C 1402

ODENSE
3 602

STRYG elektrisk...

Holstebro betonvarefabrik

v. Anton Madsen

Holstebro . Tlf. 3

Alt i Betonvarer
indenfor
Dansk Ingeniørforenings
Normer

ANVEND TØRVESTRØELSE VED DRÆNING ...

På jorder med fintsandet undergrund kan en tilsanding af drænrørene forebygges ved anbringelse af et lag tørvestrøelse («hundekød») omkring stødfugerne.

Spørg Hedesselskabet.

Mejeriernes og Landbrugets ULYKKESFORSIKRING

Telefon Minerva 350
Gensidigt selskab



Vester Farimagsgade 19
København V.

★
Ansoarsforsikring

★
Automobilforsikring



Brostrøm^s

Planteskole

VIBORG
ved C. Nielsen
Telefon 42

leverer alle planter for
HAVE, MARK og SKOV
Hårdføre og veldrevne arter
for enhver formål

GUGKALK

gi'r Grøde

Faa fuldt udbytte af
Jorden. Brug vor aner-
kendte Jordbrugskalk
— det betaler sig!

GUG KALKVÆRK A/S

Elmealle 2, Hasseris. Tlf. Aalborg 21288

VANDINGSANLÆG

med Kanoner eller Sprinklers

★


DANSK VANDINGS INDUSTRI

Snoghøj, Fredericia

Tlf. Erritsø 128

Rødkjærsbro Cementvarefabrik

ved J. T. Birk Telef. Rødkjærsbro 14

FØRER KUN  MÆRKEDE VARER
Alle arter betonvarer til afvanding og kloak føres
Forlang tilbud

Ellidshøj Kridt- og Kalkværk

af C. M. Christiansen, Flarhøj

Telefon Ellidshøj 4 og Aarhus 2 73 12
Fabrikation af jordbrugskalk samt foderkridtmel

PALUDANS PLANTESKOLE A/S

KLARSKOV

Skovplanter, hæk- og
hegnplanter, allétræer

Forlang prisliste
TELEFON KLARSKOV 9

Midtjydske Teglværkers Salgskontor S. m. b. A.

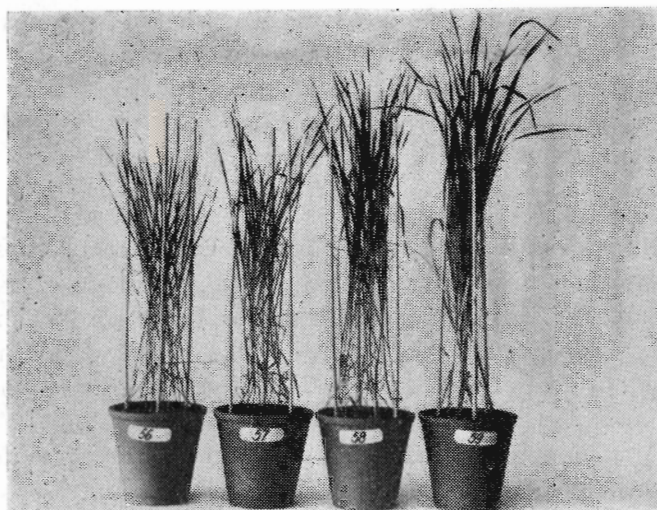
Telefon Skive 1030

Alle størrelser i drænrør leveres

Telefon Viborg 1330

CLOC

Liqueur
Gin
Whisky



Karforsøg med byg.

Vallund. Blanding af muld og sandundergrund i forholdet 1 : 1.	56	57	58	59
Kalk, t/ha..	0	6	6	6
Superfosfat, kg/ha.. . . .	0	0	1300	1300
Kali, kg/ha..	0	0	0	900

Okkerforsøgene. I disse forsøg undersøges, om gasrensemasse kan hindre udfældning af okker inde i drænrørene. De foreløbige resultater synes ikke at vise, at en pakning af drænrørene med gasrensemasse kan formindske endsige hindre udfældningen af okker.

Forskningsvirksomheden har i det forløbne år fået stillet lokaler til rådighed for indretning af 2 laboratorier. Heraf er det ene tænkt indrettet som et jordbundsfysisk laboratorium, medens det andet allerede er indrettet som et vækstlaboratorium. Der er bl. a. installeret kunstigt lys, således at der kan foretages dyrkningsforsøg også om vinteren.

Hensigten med dette nye led i virksomhedens arbejde er først og fremmest at foretage en foreløbig undersøgelse af vækstbetingelserne på nyindvundne jorder, endvidere at søge klarlagt årsagerne til mangelfuld vækst på jorder i almindelighed og endelig at undersøge virkningen af forskellig jordbehandling og gødskning på kulturplanternes vækst.

I løbet af vinteren er der gennemført 2 vækstserier med byg. Som kar er anvendt glasserede urtepotter, der kan rumme 1 l jord. De iagttagelser, der blev gjort i undersøgelsesperioden, søges underbygget gennem egentlige markforsøg, og der er foreløbig anlagt 3 sådanne forsøg.

Ud over de ovenfor omtalte arbejder, har forskningsvirksomheden i det forløbne år været rådspurgt og ydet vejledning i mange og forskelligartede spørgsmål. Anmodningerne herom er kommet såvel fra Hedeselskabets egne afdelinger som fra konsulenter og praktiske landmænd.

Dybdebehandlingsforsøgene. Som tidligere omtalt har Hedeselskabet under ledelse af Forsøgs- og forskningsudvalget anlagt en række forsøg med det formål at belyse virkningen af dyb jordbehandling på uheldigt lagdelte jorder. Foruden de 6 større forsøg, der hidtil har været igang, og hvoraf 4 er beliggende i egnen omkring Ølgod, er der i løbet af 1958 yderligere anlagt et forsøg på stærkt albundet jord hos gårdejer Martin Sørensen, Gribstrup pr. Klovborg, og et forsøg på »stenalderhavsjord« hos gårdejer Peder Jørgensen, Manstrup pr. Aggersund.

Det er endnu for tidligt at foretage en endelig vurdering af de hidtil indvundne resultater, der som helhed ikke har vist overvældende store udslag for den dybe jordbehandling. Det må formodes, at udslagene vil blive større i en tør sommer.

Det store antal demonstrationsforsøg, hvor jordbehandlingen blev foretaget ved håndkraft, og som blev anlagt for 7—8 år siden, er i tidens løb skrumpet ind til 8. Resultaterne af disse »forsøg«, i hvilke der ikke er fællesparceller, kan kun tillægges begrænset værdi, men hovedlinien synes at være, at der kan opnås en meget betydelig udbytteforøgelse ved dybdebehandling af de jorder, der i sin tid var dækket af »stenalderhavet«, og hvor et sandlag af vekslende tykkelse hindrer planterødderne i at få forbindelse med grundvandet, medens dybdebehandlingen på de egentlige hedejorder har vist stærkt varierende resultater.

Forsøgene med lerbelægning af lette sandjorder på Hesselvig Enggaard og hos gårdejer Chr. Haugstrup i Stilbjerg har givet et merudbytte på fra 3 til 19 pct. for lerbelægningen. Det ligger dog i sagens natur, at forsøg af denne art kun kan vurderes efter en længere årrække.

Vandingsforsøgene ved Karup, der blev anlagt i 1949 og afsluttet i 1958, har haft til formål at belyse værdien af spildevandet (frugtvandet) fra Karup Kartoffelmelsfabrik, når dette udsprøjtes på let sandjord. Den direkte anledning til, at dette spørgsmål blev rejst, var, at udledning af frugtvandet i Karup å ikke kunne fortsættes, idet fiskebestanden i åen blev ødelagt.

Frugtvandet indeholder en del plantenæringsstoffer, spec. kali og

kvælstof, medens det er fattigt på fosforsyre. Forsøgene, der har været af orienterende karakter, har fortrinsvis haft til formål at belyse, hvor store mængder frugt vand, der med fordel kan udsprøjtes samt tillige hvor store mængder fosforsyre og kalk, der bør tilføres. Ved forsøgenes afslutning er der udtaget et stort antal jordprøver, og når analyseringen af disse er tilendebragt, er det hensigten at udarbejde en redegørelse for de indvundne resultater.

Den øvrige virksomhed.

DE HYDROMETRISKE UNDERSØGELSER.

Disse undersøgelser har til hovedformål at klarlægge afstrømningsforholdene i Danmark ud fra systematiske målinger og beregninger af afstrømningsforløbet i naturlige vandløb og rørledninger samt fra kunstigt afvandede arealer; men de tjener desuden til løsning af en række andre opgaver.

I de naturlige vandløb foretages notering eller registrering af vandstande ved ialt 73 målestationer. Ved 62 af disse foretages foruden vandstandsmåling regelmæssige målinger af vandføringen til bestemmelse af relationen mellem vandstand og vandføring.

Til særlige vandstandsobservationer ved kysterne og i fjorde er desuden anbragt 16 registrerende vandstandsmålere.

Jordbundsforholdene i vandarealer.

Undersøgelsen af jordbundsforholdene i vandarealer og tilsluttende lave landarealer har været fortsat, og følgende undersøgelser er i 1958—59 afsluttet med udarbejdelse af beretning:

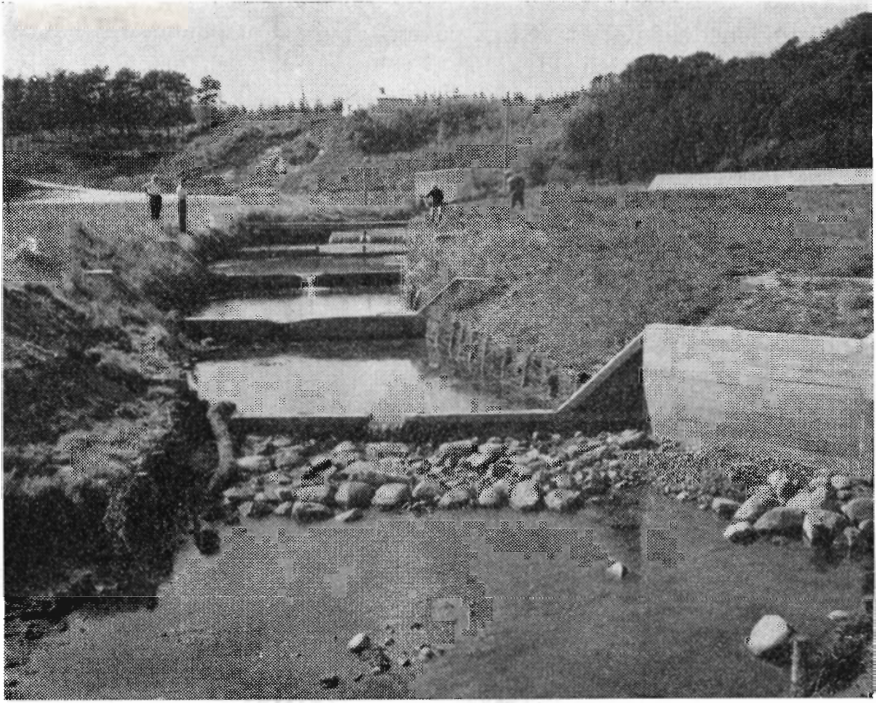
Møllerup sø i Rødding sogn, Viborg amt. Undersøgelsen har omfattet ca. 265 ha fordelt med ca. 45 ha vanddækket areal og ca. 220 ha engareal.

Vandarealet (søen), der har ca. 20—130 cm vanddybde, består næsten udelukkende af dyndjord til 2 meters dybde eller mere og kan efter eventuel tørlægning forventes at blive velegnet landbrugsjord. Engarealet, der overvejende består af humusjord til ca. 30—100 cm's dybde med undergrund af vekslende beskaffenhed, vil formentlig være bedst egnet til dyrkning af græsafgrøder.

Reaktionstallene er ret høje i dyndjorden (ca. 7,0—7,5), men må forventes at ville falde stærkt efter afvanding, idet der efter bestemmelsen af svovlkalktilstanden er underskud af kulsur kalk i forhold til svovlindholdet. I humusjorden er reaktionstallene gennemgående lave (ca. 4,5—5,5). Hele det undersøgte område må herefter påregnes at blive mere eller mindre kalktrængende efter afvanding og kultivering.

Alrø bredning i Horsens fjord. Det undersøgte område omfatter ca. 1900 ha. Heraf udgør vandarealet ca. 1540 ha og de lave landarealer ca. 360 ha.

Den overvejende del af vandarealet har under 2 meter vanddybde, men i et område mellem Vaarsø og Alrø er der dog mellem 2 og 5,5 meter vand.



Bratbjerg dambrug, projekteret af Hedeselskabet i 1955. Fisketrappe, omløb og styr samlet i et bygværk. Her i tørlagt tilstand. Bemærk ved det nederste styr i dets venstre side en pølse. Denne pølse, der består af hønsetråd med lyng i, er et såkaldt ålepas, der tillader passage af de små ål, når de søger op i vandløbet.

I det vanddækkede areal er jordbunden overvejende af en god beskaffenhed. Ca. 70 pct. består af dyndjord og ca. 20 pct. af lerjord, der i reglen er dækket af et tyndt sandlag. Resten. — ca. 10 pct. — består af sand og ler — klæg — eller dyndblandet sand. Det undersøgte vandareal kan efter eventuel tørlægning forventes at blive god landbrugsjord.

Landbrugsarealerne består for det meste af dyrket jord af god beskaffenhed. En mindre del udgøres af ukultiveret strandeng og tørveeng, som i det store og hele også kan forventes at blive anvendelig som landbrugsjord efter en eventuel afvanding og kultivering.

Reaktionstallene er gennemgående ret høje i de kultiverede landarealer, men stærkt varierende i de ukultiverede landarealer og i vandarealet, og her må der regnes med tilførsel af ret store kalkmængder i forbindelse med kultiveringen. I dyndjorden er der efter de udførte bestemmelser af svovl-kalktilstanden et ret stort underskud af kalk i forhold til svovlindholdet.

Jordbundsforholdene i landarealer.

Foruden undersøgelsen af de egentlige vandarealer med nær tilsluttende lave landarealer er der foretaget undersøgelser af allerede inddigede arealer og af højere liggende arealer. Det drejer sig almindeligvis om jorder, som trænger til dybdebehandling under en eller anden form. Her skal kort nævnes:



Bratbjerg dambrug. Fisketrappen med vand på. Også her ses ålepasset tydeligt.

Hornbæk enge ved Randers. Undersøgelsen er udført med henblik på tilvejebringelse af et jordbundskort, der kan være vejledende for lodsejerne med hensyn til de afvandede arealers kultivering, og som tillige kan danne grundlag for fordelingen af de med afvandingen forbundne udgifter.

Det undersøgte areal udgør 122 ha og består i hovedsagen af mere eller mindre klægbladet humusjord på undergrund af vekslende beskaffenhed.

Reaktionstillene ligger gennemgående mellem ca. 5,0 og 6,0, og det undersøgte areal må i det store og hele betegnes som kalktrængende.

Efter de foretagne undersøgelser er der ret stærk fosforsyretrang overalt. Kaliumtallene ligger noget bedre, men er dog gennemgående for lave.

Andre arealer. Efter anmodning fra forskellige lodsejere er der med henblik på dybdebehandling undersøgt 22 arealer på tilsammen 661 ha.

For Statens Jordlovsudvalg er med samme formål undersøgt 12 arealer på tilsammen 801 ha, heraf er 4 arealer beliggende i og ved Store Vildmose og 8 arealer i Sønderjylland. Endvidere er med særlig henblik på mergling og kalkning undersøgt 24 arealer på tilsammen 650 ha — alle beliggende i Sønderjylland.

For A/S Jydsk Landvinding er der foretaget undersøgelse af 308 ha uopdyrket hede (Københavnnerheden) beliggende i Lille Nørlund syd for Ikast, og endelig er der som led i en systematisk undersøgelse af uheldigt lagdelte jorder foretaget undersøgelse af et areal på ca. 1925 ha »stenalderhavsjord« beliggende i Lerup, Tranum og Vadum sogne i Aalborg amt.

KUNSTVANDINGSANLÆG.

Efter at der er blevet åbnet mulighed for at få lån og tilskud i henhold til grundforbedringsloven til de dele af vandingsanlægget, der graves ned i jorden eller på anden måde bringes i varig forbindelse med ejendommen, har der vist sig en vis interesse for at få udført sådanne anlæg. I de fleste tilfælde har man måttet basere fremskaffelsen af vandet på borer, også fordi afstrømningen i vandløbene i sommermånederne, specielt på Øerne, er stærkt begrænset. Mange landmænd synes dog endnu at være noget tilbageholdende med hensyn til etablering af anlæg til kunstig vanding af deres arealer, formentlig fordi de ikke føler sig sikre på, at fordelene står i rimeligt forhold til de forholdsvis store investeringer og de betydelige omkostninger ved driften.

En statistisk undersøgelse foretaget i 1958 viser, at ca. 15 % af de vandingsanlæg, der er i brug, eksisterede før 1950, og omkring en trediedel af anlæggene er oprettet i 1956 og 1957.

Om drivkraften oplyser undersøgelsen, at den overvejende er elektricitet på de små brug, medens anvendelse af traktor er det mest almindelige på brug over 30 ha.

VANDINDVINDING CONTRA AFVANDING.

I november 1958 blev der af Dansk Ingeniørforening afholdt et »Vandbalancekursus«, i hvilket 14 af Hedeselskabets medarbejdere deltog. Dette kursus var delvis foranlediget af den stærke tildels polemiske diskussion, der har været i dagspressen og de tekniske fagblade om vandløbsreguleringers påståede forringelse af byernes vandforsyningsmuligheder, en diskussion der blev rejst på grundlag af Hedeselskabets projekt til regulering af Odense å.

På dette kursus blev problemerne videnskabeligt belyst fra forskellige side, og selv om kursuset ikke afsluttedes med en konklusion, fremgik det dog tydeligt af de forskellige indlæg, at faren for, at en vandløbsregulering ville formindske byernes vandforsyningsmuligheder væsentligt, var meget ringe, og adskillige af de i forskellige artikler herom fremførte påstande blev gendrevet.

(Fortsættes.)

DANATEX

træfiberplader

TROLDTEKT

træbetonplader

Anvendes overalt hvor der ønskes god
isolering

Fås hos alle tømmerhandlere og bygningsmaterialeforretninger
Fremstillet siden 1935

A/S TROLDHEDE PLAIDEINDUSTRI

Skandia-kalk

Alle arter jordbrugskalk



Skandinavisk Kalk og Kridt 1/s

Aalborg: Telefon 2 92 55

Driftskontor: Tlf. Sdr. Tranders 147

Kaas- Briketter

Hovedforhandler:

Nordjyllands

Kulkompagni

Nørresundby

Telf. 4227 . 4228

Fabrik: Kaas

Telf. Kaas 11

Kjellerup Betonvarefabrik

ved **I. T. Birk** — Telefon 45 Kjellerup
Efter kl. 17: Rødkærsbro telefon 14
FØRER KUN Δ MÆRKEDE VARER
Alle arter betonvarer til afvanding og kloak føres
FORLANG TILBUD

Herning Hede- & Discontobank

10—12½, 14½—17
Telefon 5 . 273 . 720

Altid prima røde drænrør

**Silkeborg, Herning og omliggende
teglværkers salgskontor**

Torvet 6, Silkeborg

Telefon 1200

repræsenterer følgende værker:

A/S Lysbro Teglværker
De Forenede Teglværker,
Lysbro
Bøgild Teglværk, Lysbro
Vinderslevgaard Teglværk
Paarup Teglværk

Bjødstrup Teglværk
Gjern Teglværk
Visgaard Teglværk
Højriis Teglværk, Ikast
De forenede Midtjydske
Teglværker, Herning

A/S Skive Markfrøkontor

Grundlagt 1896
Telefon 94 Skive
FRØAVL FRØHANDEL



RATIN, Virginiavej 7, Kbhvn. F. Tlf. Co. *9888



Trifolium Frø



KØBENHAVN

RANDERS

AALBORG AKVAVIT.

100% SIKRET
MOD
ØKONOMISK
TAB VED
HAGL



Haglskadeforsikring er en billig betryggelse - og bør tegnes i de jyske landmænds eget selskab, hvor medlemmerne gennem re-assurance er sikret mod større forhøjelser af årsbidraget, selv når katastrofalt store tab indtræffer.

Tal med nærmeste
distriktsforstander
eller hovedkontoret

Reservefond: 600.000 kr.

HAGLSKADEFORSIKRINGSFORENINGEN FOR JYLLAND G/S
SCT. CLEMENS TORV 9 - AARHUS - TELEFON 2 12 84

Skive Cementstøberi

KNUD ØSTERGAARD
Telefon 921

NORMRØR

med garantimærket Δ
Imprægnering
Brøndrør

Tårnsilosten
Drænrør
Baumadæk
Tagsten
Mursten

KÄHLERS Teglværk

Korsør



BETONKLINKER
til
HULMURS- OG
STALDISOLERING

★
A/S FISKBÆK
BETONKLINKERFABRIK
TELEFON HERBORG 12

A/S FRØCONTORET
KOLDING

Telf. 4344

FRØAVL
FRØHANDEL



HAMMERUM
HERREDS

Spare- og Laanekasse

Herning - Telf. 10 . 314
Østergade 6
Kontortid: 10-12,30 og 14,30-17

Aktieselskabet
L. Hammerich & Co.
Specialforretning i bygningsartikler
Grundlagt 1854 . Tlf. 2 71 55 (3 lin.)
Aarhus

Jordbrugskalk

Ferslev Kalkleje
pr. Ellidshøj

Batum Kalkleje pr. Roslev
Tlf. Aasted 66

Mergel

Levering fra lokale Lejer

Brunkul

Midtjysk Brunkul Industri
Søby pr. Kølkær
Tlf. Kølkær 28

Tegl

Katrinebjerg Teglværk
pr. Hejnsvig
Tlf. Hejnsvig 17

H. THEUT A/S

Ingeniør- og
Entreprenørforretning
Telefon Viborg
Viborg 1860 Skovbrynet 23

Dansk
Plantageforsikringsforening

Det gensidige
forsikringssselskab

tegner forsikring for genplantningsværdien for nåletræsplantager overalt i Danmark. — Indskud een gang for alle 1 kr. pr. ha. Årlig præmie pr. ha 50 øre, minimum 2 kr. Vedtægter og indmeldelsesblanketter ved henvendelse til

FORENINGENS KONTOR
I VIBORG.
Telefon 1340.

Randers

MØRTELVÆRK OG
BETONRØRSFABRIK

v/ Marius Ødum

Kristrup pr. Randers
Tlf. 400 Randers fri not.

Kun Δ mærkede varer
føres

Største lager
Bedste kvaliteter
Forlang tilbud



LOMBORGS PLANTESKOLE
GRANHØJ v. AALBORG

TLF. 2 01 01

TLF. 3 40 40

Stort farveillustreret katalog
sendes gratis
på forlangende

HØJGAARD & SCHULTZ ^A/_S

Hovedkontor:
Ewaldsgade 9, København N.
Lu 2801

Rørfabrik;
Skudehavnen, København Ø.
Ry 7820

BONNARØR og CENTRIFUGALSTØBTE JERNBETONRØR med gummiringssamlinger

Fremstilles i dimensioner fra 200 mm og opetter til vandledninger og
afløbsledninger under alle lægningsforhold.

Referencer og brochurer tilsendes på forlangende.

Vore ingeniører står til rådighed med udarbejdelse af tilbud og projekter.

Sikkerhed i Danmarks jord,
land og by.



Cirkulerende kasseobligationer ca. 2,0 milliarder kroner.

Foreningens indskrivningsafdeling modtager til gratis opbevaring og forvaltning
obligationsbeløb fra kr. 10.000.

Jarmers Plads 2, København V., tlf. C. 8501.



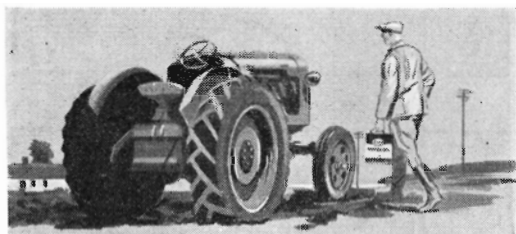
I LANDBRUGETS TJENESTE

rigtig smøring = bedre økonomi

En olie til alle typer benzinmotorer

ESSO MOTOR OIL opfylder fire vigtige krav: den sikrer den bedste smøring, giver let start i koldt vejr, den er selvrensende, og den holder forbruget nede på minimum. De tekniske årsager til disse fordele er følgende: ESSO MOTOR OIL har et højt viskositetsindeks, d. v. s. olien er letflydende, når den kolde motor startes, og holder den gunstigste sværelse, når motoren arbejder og har sine normale, høje temperaturer.

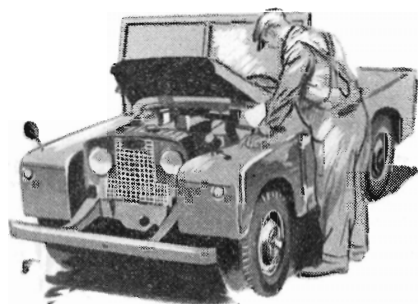
ESSO MOTOR OIL udmærker sig desuden ved stor kemisk stabilitet ved høje temperaturer og et meget lavt stivningspunkt.



Af de seks SAE numre anbefales Esso Motor Oil 10 W og 20 W foruden til benzinmotorer også til hydrauliske systemer på bl. a. traktorer og til smøring af elektromotorer.

Noget helt EXTRA indenfor olie . . .

Med ESSO EXTRA MOTOR OIL er skabt en helt overlegen olie kvalitet, som er et udtryk for de sidste fremskridt indenfor multigrade HD olie. Foruden at være selvrensende befrier den motoren for skadelige koks-afsætninger. Dens indhold af specielle additiver beskytter motorens lejer mod tæring, giver lettere start, mindre motorbankning og øget acceleration.



Gennem omfattende praktiske kørselsforsøg — hvor motorsliddet blev målt med hidtil ukendt nøjagtighed ved anvendelse af radioaktive motordeler — førtes det videnskabelige bevis for, at ESSO EXTRA MOTOR OIL sikrer mindre motorslid end nogen anden olie — ESSO EXTRA MOTOR OIL betyder topydelse og mindre benzinforgbrug — med andre ord: en olie i særklasse.

Specialolie til hurtiggående dieselmotorer

ESSOLUBE HD er fremstillet på de fineste grundolier og indeholder additiver af særlig betydning for hurtiggående dieselmotorer.



Denne olie er en effektiv sikring mod korrosionsangreb, skadelige afsætninger og forbrændingsrester på stempelringene — med andre ord: den nedsætter risikoen for, at stempelringene sætter sig fast. ESSOLUBE HD bevarer sin sværelse selv ved meget høje temperaturer — den reducerer derfor olieforbruget til et minimum og sikrer hurtig og let start selv i den strengeste frost.