

HEDESELSKABETS TIDSSKRIFT

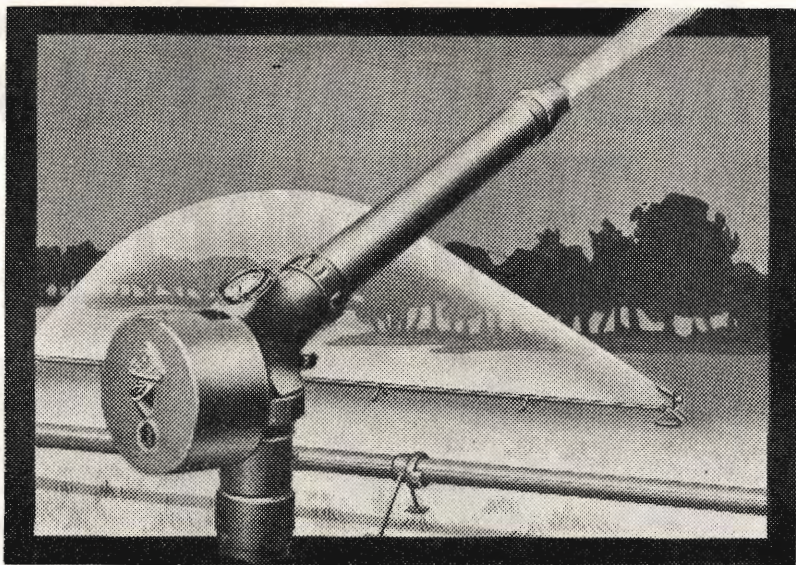
Nr. 9 — 78. årg.

15. juli 1957

INDHOLD:

Hedeselskabets
årsberetning
1956 – 57
ved
direktør
Niels Basse

Oplag: 19.600



Kanoner og sprinkler
VANDINGSANLÆG
 til landbrug og gartneri
 Projektering, tilbud og oplysninger uden forbindende
C. H. CLAUSEN – BRØGER
 Telefon 259*

Nyttig, nem og fiks er

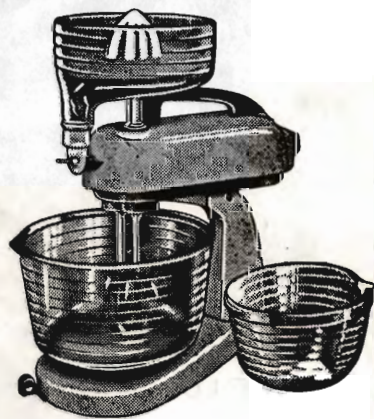
Ballerup **JUNIOR MIXER**

— en STOR hjælp i det LILLE køkken

Standardudstyr: **kr. 350,-**

Ekstratilbehør: Kødhakker - Ælteapparat
 Råkostapparat - Kaffemølle
 Boresæt - Polerskive
 Skobørste - Cocktailmixer

JUNIOR MIXER ælter, rører, pisker, moser,
 hakker, river, snitter, maler kaffe m. m.



— og glem ikke **MASTER MIXER**

Maskinen for ethvert køkken - selv det STØRSTE!
 EKSTRA KRAFTIG MOTOR!

Standardudstyr, incl. kødhakker og frugtpresser
kr. 695,- med melaminskål
kr. 745,- med rustfri stålskål

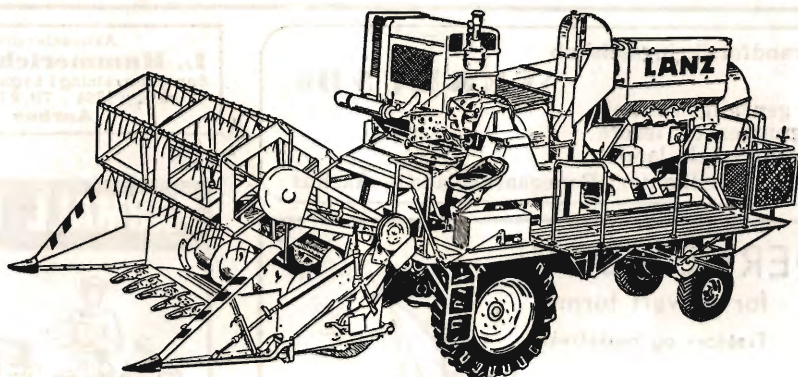
Forhandles overalt — forlang brochurer

Fabr.: **Helmuth A. Jensen**

København F. — Telefon Gothåb 9888

Den helt rigtige mejetærsker for dansk landbrug

som yder Dem alt, hvad De har brug for i praksis



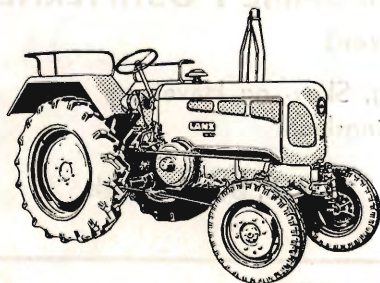
LANZ MEJETÆRSKERE

gør høsten billigere og bedre

LANZ mejetærskere er gennemprøvede kvalitetsmaskiner, som udfører et virkelig fint stykke arbejde i korn og frø, også under vanskelige forhold.

LANZ mejetærskere har stor kapacitet med mindste spildprocent.

LANZ mejetærskere leveres i 4' og 6½' bugseret og 8½' selvkørende.



LANZ *Bulldog*

dieseltraktoren med verdens laveste brændstofforbrug fra Tysklands største traktorfabrik.

LANGREUTERS

GL. KONGEVEJ 3 . KØBENHAVN V . TELEFON: *HILDA 10 90

Løve Garn

Aktieselskabet Holger Petersen

Købmagergade . København K.



Dansk Brandforsikringsselskab

»VERMUND«

af 1904 - gensidigt selskab
Bygninger og løsøre
Virkefelt hele landet

Hovedkontor: Banegaardsplads 4, Aarhus

Aktieselskabet

L. Hammerich & Co.
Specialforretning i bygningsartikler
Grundlagt 1884 . Tlf. 2 71 55 (3 lin.)
Aarhus

MODERNE PLOVE

for ethvert formål
Traktor- og hestetrukne



Bovlund 24" traktorplov, type 9 H

Hedeselskabet bruger „Bovlund“ plove

Plovfabrikken »Bovlund«
H. WILKENS

Bovlund pr. Branderup J.

Telefon: Branderup J. 66

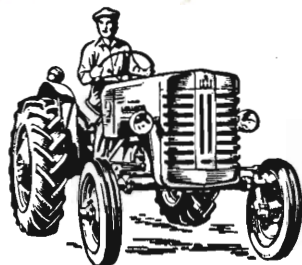


SKANDIA jordbrugskalk —
SKANDINAVISK KALK & KRIDT I/S

Aalborg: telefon 2 02 55

Værket: telefon Sdr. Tranders 110

FARMALL B-250



vægtoverføring
universal ophæng

Aftal demonstration med:

INTERNATIONAL HARVESTER

KØBENHAVN - HORSENS

Su *9200

Telf. *2 53 99

CREDITKASSEN FOR LANDEJENDOMME I ØSTIFTERNE (Landcreditkassen)

Laan mod 1. Prioritet i Landbrug, Skov- og Havebrug
samt Grundforbedringslaan

Aksel Jensen,

K. Simonsen,

H. L. Bardenfleth

AALBORG 
AKVAVIT.

Hedeselskabets Tidsskrift

Nr. 9

15. juli 1957

78. årg.

udgår 16 gange årligt og sendes til selskabets medlemmer. Annoncer bedes sendt til Hedeselskabets hovedkontor, Viborg. Annoncepris 50 øre pr. mm. Medlemsbidraget er enten årlig mindst 5 kr. eller en gang for alle mindst 100 kr. Redaktionsudv.: Afdelingsl., skovrider B. Steenstrup (formand), forstand. N. C. Nielsen og overingeniør N. Venov. Redaktør: H. Skodshøj. Carlo Mortensens Bogtr., Viborg

Indhold: Årsberetning 1956—57. (Fortsættes.)

Forsiden: Udsigt fra jernbanelinien mellem Nr. Snede og Ejstrupholm over dele af den regulerede Grættrup bæk.

Årsberetning 1956—57

ved

direktør Niels Basse.

Hedeselskabets arbejdsopgaver er nu som forhen nogenlunde af samme art, kun med ændringer og tilføjelser, som tid og udvikling kræver. Alle, der har fulgt Hedeselskabets arbejde gennem en årrække — alle hedesagens venner —, vil sikkert med tilfredshed have bemærket, at de senere års mange nye virksomheder er friske skud på den gamle stamme, og at der tillige er optaget et omfattende forsknings- og forsøgsarbejde for bedst muligt at underbygge selskabets planlæggende og rådgivende virksomhed for landbrug og skovbrug.

I den efterfølgende beretning om Det danske Hedeselskabs virksomhed for året 1956—57 kan vi, som det nu har været tilfældet gennem en lang årrække, fortælle om et arbejde, der er stort i omfang og af stor betydning for produktion og beskæftigelse.

Plantningsvirksomheden.

Hedeselskabets plantningsafdeling har i det forløbne år haft rolige arbejdsforhold.

For plantagedriftens vedkommende kan det siges, at de store svingninger i hugst og kultur, som har kendetegnet de senere årtier,

er blevet afløst af en mere jævn udvikling, der har gjort det muligt at tilrettelægge skovdriften efter plantagernes eget tarv.

Plantagedriften har i alt fald efter de nøgne regnskabstal at dømme givet et mindre udbytte, men til gengæld er skovtilstanden blevet konsolideret, dels ved en begyndende opbygning af den reducerede vedkapital og dels ved gennemførelse af nye skovkulturer på de betydelige arealer, der henlå helt eller delvis træblottede efter krigsårenes hugster og de senere års ret betydelige stormskader.

Den fremadskridende mekanisering har åbnet udveje for en vis rationalisering af skovdriften.

Personalets arbejdsindsats bliver i stadig stigende grad lagt i bestræbelserne for at få gennemført foryngelse af de ældre plantager på en måde, der kan sikre en kontinuerlig skovdrift, mens der i stadig mindre udstrækning tages nye arealer ind til plantageanlæg.

Som et af de virkelig store problemer for plantagedriften må nævnes de stadig omsiggribende angreb af rodfordærversvampen, *Fomes annosus*; det må være en meget vigtig opgave for den skovbrugsvidenskabelige forskning at få problemerne i forbindelse med denne frygtelige svamp taget under behandling. Heldigvis synes også mange gode kræfter at samle sig om dette vigtige spørgsmål, således at der nu er håb om, at de nødvendige pengemidler og den fornødne kvalificerede arbejdskraft kan stilles til rådighed.

Læplantningsarbejderne fremmes i stærkt øget tempo. De senere års forskning på dette område har skabt fornyet interesse for sagen, og det er i de sidste år lykkedes at interessere landbrugets hovedorganisationer, statens forsøgsvirksomhed i plantekultur, plantningsforeningerne, Hedeselskabet og andre interesserede institutioner i en koordinering af arbejdet for læplantningens rationelle gennemførelse. Det erkendes faktisk fra alle sider, at dr. Martin Jensens banebrydende forskningsarbejde har fastslået, at læplantning i de fleste af landets egne er en vigtig foranstaltning, specielt for landbrugets og havebrugets planteavl, og at en tilfredsstillende løsning kun kan nås ved en kollektiv indsats og på grundlag af en egnsplanlægning.

Det er nu som før især de to her nævnte hovedopgaver, der lægger beslag på plantningsafdelingens arbejdskraft, men derudover medfører udviklingen, at der tid efter anden må tages nye opgaver op, således som det også vil fremgå af efterfølgende udførlige beretning om arbejdet i årets løb.

STATSBEVILLINGERNE.

I 1956—57 er der til gennemførelse af Hedeselskabets forskellige plantningsopgaver på finansloven bevilget en række beløb, som i hovedsagen svarer til de i de nærmest foregående år givne bevillinger.



Kulissekultur af rødgran, ædelgran, jap. lærk og douglasgran i Dalgas plantage, afd. 43 a, plantet forår 1952, fotograferet september 1956.

Hertil kommer, at der på landbrugsministeriets og arbejdsministeriets initiativ med det formål at skabe øget beskæftigelse i områder, der er særlig hårdt ramt af arbejdsløshed, er stillet yderligere beløb til rådighed til forskellige plantningsarbejder, nemlig 50.000 kr. som ekstraordinært tilskud til jordarbejder i forbindelse med læplantninger, 75.000 kr. til anlæg til kommuneplantager og 50.000 kr. til anlæg af 2. kultur i fredskovsplantager. I betragtning af den betydelige ledighed, kan bevillingerne synes beskedne, men man har på grund af de begrænsede plantemængder, der ville være disponible, ikke kunnet iværksætte arbejder i større omfang.

Bevillingerne har andraget følgende beløb:

1. Til småplantninger og hegn. 825.000 kr.
 Deraf er afsat 680.000 kr. til nedsættelse af prisen for planter, der udleveres gennem plantningsforeningerne og læplantningslaugene, 20.000 kr. til ekstraordinært tilskud til læplantning i Sønderjylland, 30.000 kr. til ekstraordinært tilskud til jordarbejde i forbindelse

- med læplantninger, 50.000 kr. — som ovenfor nævnt — til ekstraordinært tilskud til jordarbejder i »arbejdsløshedsøerne« og 45.000 kr. til dækning af Hedeselskabets udgifter i forbindelse med læplantningsarbejdets tilrettelæggelse og organisation.
2. Tilskud til plantager, der står under Hedeselskabets tilsyn og har overtaget fredskovsforpligtelse... 435.000 kr.
Heraf er 75.000 kr. som nævnt bevilget som ekstraordinært tilskud til kommuneplantager i »arbejdsløshedsøerne.; 45.000 kr. medgår til dækning af lønnings- og rejseudgifter i forbindelse med Hedeselskabets administration af bevillingen.
 3. Tilskud til vejledning angående hugst og nykultur i læplantninger og mindre plantager samt planlægning af læplantningsarbejder og tilsyn med arbejdernes udførelse... 825.400 kr.
 4. Tilskud til demonstration af 2. kultur i plantager og til forstlige forsøg... 72.000 kr.
Heraf er de 50.000 kr. ekstraordinært tilskud til 2. kultur, hvor der anvendes arbejdsledige fra »arbejdsløshedsøerne«.
 5. Træplantningsforsøg på afgravede brunkulelejer .. 16.800 kr.

LÆ-, HEGNS- OG SMAPLANTNINGER.

Af statsmidler er til dette formål i årets løb anvendt følgende beløb:

Tilskud til indkøb af planter gennem plantningsforeningerne ..	284.438 kr.
Til særlige formål i plantningsforeningerne..	37.089 »
Tilskud til planter i læplantningslaugene..	520.772 »
Ekstraordinært tilskud til de sønderjydske landsdele..	20.595 »
Til jordarbejde i forbindelse med læplantninger (ordinæra) ..	30.259 »
Ekstraordinært tilskud til jordarbejde i »arbejdsløshedsøerne«..	54.534 »
Administrationsudgifter ..	45.000 »
Ialt... ..	<u>992.687 kr.</u>

Gennem plantningsforeningerne og landbo- og husmandsforeningerne er der udleveret ca. 5,1 mill. nåletræer og ca. 2,1 mill. løvtræer til ialt 9661 modtagere. Læplantningslaugene har anvendt ca. 8,0 mill. nåletræer og ca. 1,4 mill. løvtræer, fordelt mellem 4102 modtagere.

Der er således uddelt ialt ca. 16,6 mill. planter til 13763 modtagere. Planterne har i indkøb kostet ialt 1.738.841 kr.

I det foregående år var de tilsvarende tal 15,3 mill. planter, 12.060 modtagere og 1.456.546 kr. i indkøbspris. Der er således en stigning i planteforbruget på 1,3 mill. planter, d. v. s. samme totale fremgang som sidste år. Plantningsforeningerne, som siden 1952 har haft faldende planteforbrug, har i år haft en mindre fremgang på 0,2 mill. planter, mens læplantningslaugenes forbrug udviser en stigning på 1,1 mill. planter.

Tilskudsreglerne er uforandrede fra sidste år. Plantningsforeningerne har modtaget et tilskud på 40 % af plantepriserne, plantemodtagerne har fået 35 %, medens 5 % er anvendt af foreningerne til særlige formål. Gennem læplantningslaugene ydes 50 % af planteprisen til nye hegn og 100 % til efterbedringer, hvortil der i år er anvendt 1,2 mill. planter.

Det særlige tilskud på 20.000 kr. til læplantninger i Sønderjylland er formentlig i år uddelt for sidste gang, idet dette tilskud som et led i de almindelige sparebestræbelser er slettet på bevillingen for det kommende år. Man kan måske sige, at det er naturligt, at de sønderjydske landsdele nu stilles lige med den øvrige del af landet, selv om det vel må erkendes, at der stadig mangler noget i, at Sønderjylland er tilfredsstillende forsynet med læhegn og læplantninger; man må imidlertid håbe, at bortfaldet af dette særlige tilskud ikke vil mindske den store indsats, som hidtil er præsteret på læplantningsområdet i de sønderjydske landsdele.

Den årligt tilbagevendende bevilling på 30.000 kr. til jordarbejder i forbindelse med læplantninger er overskredet med et beskedent beløb, idet der er anvendt ialt 30.259 kr. til dette formål.

Den ekstraordinære bevilling på 50.000 kr. til jordarbejder i »arbejdsløshedsøerne« blev meddelt på et meget sent tidspunkt af året, nemlig i december 1956, og der var derfor ikke lang tid til gennemførelsen af disse arbejder, men takket være den milde vinter er det lykkedes at få udført jordarbejde i 13 af de af arbejdsløshed hårdest ramte kommuner til et samlet beløb af 54.534 kr.; heraf er ca. 28.000 kr. anvendt i »arbejdsløshedsøerne« nord for Limfjorden. Den ekstraordinære bevilling er således overskredet med 4534 kr.

Det vil ses, at den samlede bevilling er overskredet med ca. 168.000 kr. Årsagerne hertil er flere, men først og fremmest skyldes det, at man har søgt at imødekomme ønskerne om øget beskæftigelse som middel mod den tiltagende arbejdsløshed. Den milde vinter har yderligere begunstiget gennemførelsen af arbejderne i læplantningslaugene.

Stigningen i plantepriserne har andraget fra 10—25 %, og dette har naturligvis, da tilskudsprocenten er fastholdt, medført et øget forbrug på bevillingen.

SAMARBEJDE OM LÆPLANTNINGEN.

Hedeselskabet har ved gentagne lejligheder gennem de senere år slået til lyd for et samarbejde på læplantningsområdet mellem Hedeselskabet og plantningsforeningerne på den ene side og landbrugets hovedorganisationer og specielt deres planteavlskonsulenter på den anden side. Der er i ¾ århundrede udført et stort og påskønnelsesværdigt arbejde af de gamle læplantningsforeninger. Forholdene har imidlertid ændret sig, tiden er blevet meret realistisk. Læplantningsarbejdet kan ikke mere, således som det hidtil har været tilfældet, bæres frem af entusiasme, af lyriske stemninger, af æstetiske synspunkter, patriotisme o. s. v., det er ganske klart. Plantningsforeningerne er klar over den ændring, der er sket, og de står i dag med benene på jorden. Den frivillige arbejdskraft, der hidtil uden vederlag af nogen art med stort held har båret plantningsarbejdet frem i dette land, er ikke til rådighed i samme udstrækning som tidligere. Hedeselskabet og plantningsforeningerne magter simpelthen ikke i deres hidtidige organisationsform at føre arbejdet videre på helt tilfredsstillende måde og med fornødent hensyn til den viden om lævirkningsproblemerne, vi nu er i besiddelse af, uden at der etableres et nøje og i alle egne effektivt gennemført samarbejde med de folk, der på mange andre områder med så stor succes har bistået landbruget med råd og dåd i det daglige arbejde, nemlig planteavlskonsulenterne. Et samarbejde mellem alle interesserede parter er nødvendigt, for at plantningsarbejdet kan blive videreført på en tilfredsstillende måde, og for at de store beløb, som af staten stilles til rådighed, kan blive anvendt bedst muligt. Spørgsmålet blev påny drøftet på planteavlsmødet i København i december 1956. Mødet foreslog bl. a. nedsat et nyt læplantningsudvalg, og efter indstilling fra de interesserede organisationer og institutioner er udvalget nu etableret og har fået følgende sammensætning: For De samvirkende danske Landboforeninger konsulent Johannes Olesen, Skanderborg. For De samvirkende danske Husmandsforeninger husmand J. Riis Rasmussen, Bramminge. For Den kgl. Veterinær- og Landbohøjskole professor, dr. H. C. Aslyng, København. For Statens Forsøgsvirksomhed i Plantekultur forstander Frøde Hansen, Studsgaard Forsøgsstation. For Det danske Hedeselskab og De samvirkende Plantningsforeninger skovrider B. Steenstrup, Viborg.

På et møde i Fredericia den 16. marts d. å. konstituerede udvalget sig under navnet »Landsudvalget for Læplantning« med afdelingsleder, skovrider B. Steenstrup som formand.

Som et vigtigt led i bestræbelserne for at koordinere de forskellige interesserede organisationers stræben for at fremme hensigtsmæssig læplantning har udvalget foreslået ansat en særlig læplantningskonsulent, som helt og fuldt skulle kunne hellige sig læplantningsopgaver og bl. a. være konsulent for det nye læplantningsudvalg. Den nye konsulent bør arbejde direkte under landbrugsorganisationerne og i nøje kontakt med foreningernes planteavlskonsulenter, og udvalget har derfor anmodet De samvirkende danske Landboforeninger og De samvirkende danske Husmandsforeninger om på den skitserede baggrund at overveje i fællesskab at ansætte en ung, interesseret konsulent.

Det er desuden tanken, at man ved de lokale planteavlskonsulenters hjælp vil søge at gennemføre et betydeligt antal udbyttebestemmelser, afgrødemålinger, der forhåbentlig vil kunne give et tydeligt udtryk for lævirkningens betydning for planteproduktionen og samtidig give konsulenterne

Markbrugets tilrettelægning

kræver en gødningsplan, der sikrer de enkelte afgrøder den bedst mulige ernæring. Med denne plan bør tilstræbes et harmonisk forhold mellem

superfosfat

kvælstof- og kaligødning

og det bør erindres, at fosforsyre og kali øger virkningen af kvælstof og omvendt.

GØDNINGS-KOMPAGNIET

VESTJYLLANDS MERGELFORSYNING

Andelsselskab

udnyttelse af lokale lejer og tilrettelægning af mergelleverancer.

Moderne grab-materiel til rådighed. - Levering af højprocentig mergel fra egne lejer.
Jordbrugskalk og pulv. kalk i fine kvaliteter fra Hillerslev Kalkværk.

Alle oplysninger og tilbud fås hos:

TRIER HØJ,
kasserer,
Vostrup.

I. M. LAURIDSEN,
næstformand,
Gørding.

JESPER JESPERSEN,
formand,
Paghaallé 2, Herning. Tlf. 793 Herning.

Petersværk Betonvare-Industri

Nørresundby - Telf. 1055 (2 lin.)

Alt i betonvarer efter D. S. 400
Renseanlægget »Ringtanken« (Dansk patent nr. 59820)

Holstebro betonvarefabrik

v. Anton Madsen

Holstebro . Tlf. 3

Alt i Betonvarer
indentor

Dansk Ingeniørforenings
Normer

Stenvad

CEMENTSTØBERI

Telf. 6 Stenvad

Arnold Westmark

Alle Δ mærkede rør føres

Altid leveringsdygtig

A/S Skive Markfrøkontor

Grundlagt 1896

Telefon 94 Skive

FRØAVL . FRØHANDEL

KURSUS

på skovarbejderskolen,
Kagerup, 1957-58

1. Fra d. 2/9 til d. 14/9 motorsave.
2. Fra d. 16/9 til d. 28/9 do.
3. Fra d. 30/9 til d. 12/10 do.
4. Fra d. 13/10 til d. 19/10 afbarkning af papirtæ, træuldstræ og tømmer.

5. Fra d. 21/10 til den 16/11 alm. skovarbejderkursus.
6. Fra d. 25/11 til d. 21/12 alm. skovarbejderkursus.
7. Fra d. 8/1 til d. 5/2 alm. skovarbejderkursus (spec. nåletræ).

Om der viser sig interesse herfor afholdes i februar yderligere et alm. skovarbejderkursus.

Forstuderende og skovfogedelever, der ønsker at deltage i kursus, bedes indsende ansøgning herom inden d. 1. oktbr.

Bogsalg:

Arbejdstekniske råd og vink
/G. Bergsten kr. 3,00
Motorsavens brug og
vedligeholdelse - 1,00
Regnskabsbog for motor-
save - 1,50

Ved forudbetaling sendes bøgerne portofrit.

P. s. v.

Iver J. Nissen.

Philipsen & Hall ^{A/S}

Sct. Mathiasgade 58 . Viborg

Elektriske anlæg

Vandværksanlæg

Telefon 173 og 174

Røde

drænrør

D. S. nr. 403, syrefast kvalitet

● Fredenshøj Teglværk
Aabenraa Telefon 22127

Røde drænrør

indtil 16" diameter

A/S Hvorslev Teglværk
pr. Ulstrup - Telf. 67 Ulstrup

Varde Bank

Esbjerg afdeling

Kongensgade 62
og fiskerihavnen

Herning Hede- & Discontobank

10—12½, 14½—17
Telefon 5 . 273 . 720

Børnelammelses- og ulykkesforsikring

Den gensidige
Landbo-Sygeforening

Vesterbrogade 15
København V.
Telef. 6659 - 5974

Røde drænrør

føres altid på lager fra 2"
til 8" - Tilbud til tjeneste

A/S Gammelgaard
Teglværk

Telefon 187 - Skive

Viborg Andels-

Svineslagteri

vore udsalg bring, i erindring

Tlf. 137 og 779

Krogsgades Cementstøberi

v/ J. C. Halvorsen & Sønner

Kontor:

Dannebrogsgade 22, Aarhus
Telefon • 2 55 99

Ny fabrik i Vejlbj

Alt i betonvarer D. S. 400

et længe savnet materiale til brug ved deres vejledning med hensyn til læplantning.

Der er også på anden måde, rent lokalt, gjort værdifulde fremstød for at få etableret samarbejde mellem landbrugets organisationer og plantningsforeningerne. Det kan i denne forbindelse nævnes, at der i Ribe amt på foranledning af konsulent Martin Sørensen, Esbjerg, i intimt samarbejde med de lokale plantningsforeninger er nedsat lokale plantningsudvalg — 11 ialt —, hvis arbejde vil bestå i at søge fremmet gennemførelsen af store, kollektive læplantninger, som tænkes udført af Hedeselskabets læplantningsarbejder (Det flyvende Korps). De stedlige planteavlskonsulenter, der er udpeget som sekretærer for udvalgene, får til opgave at registrere og tilse de kollektivt oprettede læhegn og læplantninger og skal desuden fungere som læplantningskonsulenter for hver sit område.

Også i andre egne er et sådant samarbejde etableret. I Hjørring amt har landbrugets organisationer i mange år gennem læplantningsudvalget for Hjørring amt haft et nært samarbejde med de lokale plantningsforeninger og derved formået at få læplantningsarbejdet tilrettelagt og gennemført på en måde, som har haft den allerstørste betydning for hele Vendsyssel.

Der er grund til med glæde at hilse det initiativ, der således er vist i forskellige egne, og håbe på, at eksemplet må anspore til efterfølgelse i andre egne.

I Sønderjylland er der gennem mere end 20 år arbejdet med en læplantningsopgave af ganske særlig art. Siden genforeningen er der oprettet over 2000 nye husmandsbrug i Sønderjylland. Som de fleste nyoprettede brug lå disse oftest i et øde, vindudsat landskab, og for at give brugerne en håndsrækning til gennemførelsen af plantninger omkring hus og have har Hedeselskabets lokale skovridere formidlet et tilskud til læplantning, som blev ydet af statens jordlovsudvalg, ligesom der naturligvis samtidig er ydet brugerne den fornødne vejledning. Tilskudet, som ydes med 100 kr. pr. ejendom, er siden suppleret med et tilskud på 100 kr. til skel- og hegnsplantning. Denne ordning har på alle måder fungeret tilfredsstillende, og brugerne har været glade for den hjælp, der på denne måde er givet dem.

Statens jordlovsudvalg har ønsket, at ordningen kom til at gælde også for nyoprettede husmandsbrug i den øvrige del af landet, og Hedeselskabet vil i så fald beredvilligt medvirke til sagens praktiske gennemførelse. (Spørgsmålet vil formentlig blive taget op til nærmere overvejelse under det forestående kommissionsarbejde i forbindelse med ændringer i statshusmandsloven).

Selv om det først og fremmest er staten, der giver læplantningsarbejdet dets økonomiske baggrund, er det dog glædeligt at se, at der stadig fra privat side ydes en ganske anseelig økonomisk støtte til disse formål. Mange plantningsforeninger modtager årligt større eller mindre beløb af legatmidler, fra banker og sparekasser, fra de respektive kommuner og amter og fra privat side.

Gennem årene har Hedeselskabet fået overdraget administra-



Ubehandlet areal i Skovbølling mose ved Givskud.

tionen af en række legater, der er oprettet med henblik på at øge interessen for læplantning.

Fra de senere år kan nævnes fhv. boghandler *Niels Ebbesen Bendix'* legat på 1000 kr., som uddeles til husmænd på den jydsk hede til læ- eller haveplantning, og proprietær *F. Hartz'* legat på 5000 kr., som efter indstilling af Salling og Fjends herreds plantningsforening skal anvendes til støtte for kollektive læplantninger i Salling.

I Thisted amt, hvor de klimatiske forhold og specielt vindforholdene er særligt hårde, er betydelige, kollektive læplantningsarbejder gennemført i de senere år. Arbejdet har nydt betydelig støtte fra forskellig side, og der kan særligt være grund til at nævne, at dyrlæge *L. Toft, Dragsbæk*, i al almindelighed har stillet egnens læplantningslaug i udsigt at ville afholde den del af udgiften ved læplantningsarbejdernes gennemførelse, som normalt påhviler lods-ejerne.

I foråret 1957 har læplantningsarbejderne i Thy yderligere fået en meget værdifuld hjælp, idet der ved landbrugskandidat og landinspektør *N. Smed Søndergards* jubilæumslegat er stillet en



Skovbølling mose efter afvanding og kultivering. Her er i 1956—57 gennemført et meget stort og afvekslende læplantningsarbejde med alle arter af læhegn. Her ses et afsnit med tjørn langs en af de nye veje. Store alklumper ligger endnu i overfladen.

kapital på ca. 40.000 kr. til rådighed for Thy have- og plantningsforening. Endelig fortjener det at nævnes, at Handels- og Landbo-banken i Thisted i de senere år med meget betydelige beløb har bidraget til lokale læplantningsarbejders løsning.

FREDSKOVSPANTAGERNE.

Af bevillingen til anlæg af fredskovsplantager er der i det forløbne år udbetalt 198.210 kr. i tilskud til tilplantning af 491,8 ha fordelt på 111 plantageejendomme. Da den tørre sommer i 1955 forårsagede ret betydelige tørkeskader i de yngre kulturer, er der endvidere i det forløbne år anvendt 42.000 kr. i tilskud til efterbedringer af nykulturer i op mod hundrede forskellige plantager. Udgifterne til opmåling og tinglysning i forbindelse med udarbejdelse af fredskovsdeklarationer for nyanmeldte plantager har andraget 3.507 kr. Til dækning af Hedeselskabets udgifter til administration af bevillingen

og til tilsyn med fredskovsplantagerne er der refunderet 45.000 kr., og de er således ialt anvendt 288.717 kr. af den samlede bevilling på 360.000 kr.

Som nævnt i årsberetningen for sidste år havde Hedeselskabet indstillet til landbrugsministeriet, at de siden 1945 fastsatte, maksimale tilskudsbeløb blev forhøjet.

I september 1956 har landbrugsministeriet derefter meddelt, at tilskudsbeløbet, 500 kr. pr. ha for nåletrækulturer, ikke generelt kunne forhøjes, men at der under særligt vanskelige jordbundsforhold, og hvor omfattende renholdelsesarbejder er nødvendige, efter Hedeselskabets skøn vil kunne anvendes indtil 900 kr. i tilskud pr. ha.

For løvtrækulturer har ministeriet tiltrådt, at tilskudsbeløbet forhøjes fra hidtil 750 kr. til 1050 kr. pr. ha.

Tilskudet til kommuneplantager kan som hidtil ansættes 300 kr. højere pr. ha end tilskudet til private plantager.

Med de nu godkendte forhøjelser vil det være muligt at opnå tilskud til den nødvendige kulturpleje, såsom efterbedring og rensning m. v.

I årets løb er der tilgået 8 nye plantager med et samlet areal på 122,7 ha, og 16 ældre plantager er udvidet med ialt 163,0 ha. Tilgangen i 1956—57 har således været på ialt 285,7 ha. I samme tidsrum er der ved ophævelse af fredskovspligten udgået 13 ældre plantager med ialt 143,1 ha. Endvidere er 16 plantager formindsket med tilsammen 296,9 ha; heraf udgør de 244 ha en del af Fiilsø plantage, idet dette areal, der var ubeplantet, er udgået af fredskovsdeklarationen i forbindelse med en naturfredning af arealet.

Der har således i det forløbne år været en nedgang på 154,3 ha i det til plantning indtagne fredskovspligtige areal. Herefter andrager det areal, som er indtaget til anlæg af fredskovsplantager under Hedeselskabets tilsyn, 108.750 ha fordelt på 3140 plantager og med et tilplantet eller på anden måde benyttet areal på 85.738 ha.

I forbindelse med den af landbrugsministeriet iværksatte almindelige fredskovskonstatering vil Hedeselskabet i de kommende år gå hele plantagearealet kritisk igennem og gøre indstilling om ophævelse af fredskovspligten for en række, navnlig mindre plantagearealer, hvor uheldige figurforhold eller vanskelige klimaforhold udelukker eller vanskeliggør kontinuerlig skovdrift.

I Hedeselskabets egne plantager er der i 1956—57 nytplantet 68,04 ha. Der er ikke hertil ydet nogen form for statstilskud.

Af den ekstraordinære bevilling på 75.000 kr. til anlæg af kommuneplantager, hvortil anvendes arbejdsledige fra arbejdsløshedsøerne, er anvendt 8.054 kr. til to plantager, Hjortesø plantage (14,7 ha) og Damholmhus plantage (14,8 ha) tilhørende Engesvang kom-



Rødegekulturer plantet som 1/2 i gravede riller i Dalgas plantage, afd. 37 d, i foråret 1947, fotograferet september 1956.

mune. Den resterende del af bevillingen har på grund af det sene tidspunkt, på hvilket den blev meddelt, ikke kunnet anvendes.

Hedeselskabet har iøvrigt været meget betænkelig ved at anbefale kommunerne at påbegynde anlæg af nye plantager på grundlag af en bevilling, som kun er givet for et enkelt finansår. En plantage kan ikke etableres i løbet af eet år, og der må derfor fra bevillingsmyndighederne gives tilsagn om, at der til dette specielle formål vil blive afsat et beløb over en årrække — f. eks. fem år —, såfremt bevillingen skal få nogen egentlig betydning.

VEJLEDNING ANGÅENDE HUGST OG KULTUR m. v.

Den til ovennævnte formål på landbrugsministeriets konto på finansloven afsatte bevilling, der for 1956—57 androg ialt 825.400 kr., anvendes hovedsagelig til aflønning af personalet ved beskæftigelsesforanstaltningerne B. I., Hedeselskabets plantagearbejder, og B. 137, Hedeselskabets læplantningsarbejder.

For B. I.'s vedkommende betaler rekvirenterne den fulde udbe-

talte arbejdsløn, medens denne for B. 137's vedkommende i hovedsagen afholdes af arbejdsministeriets beskæftigelsesmidler, således at kun en beskeden del betales af de lodsejere, for hvem arbejdet udføres.

Personalet ved de to beskæftigelsesforanstaltninger omfattede pr. 1. april 1957 ialt 66 personer, nemlig 19 personer ved Hedeselskabets plantagearbejder, 38 personer ved Hedeselskabets læplantningsarbejder og 9 personer ved beskæftigelsesforanstaltningens kontor i Viborg.

De samlede udgifter til lønninger m. v. excl. arbejdsløn har i det forløbne år andraget:

Til lønninger m. v. af personalet ved B. 137..	758.437 kr.
Til lønninger m. v. af personalet ved B. I	374.998 »
Til medhjælp for skovridere på Hedeselskabets plantage- distrikter	28.758 »
Til administrationsudgifter, d. v. s. opretholdelse af beskæf- tigelsesforanstaltningens kontor.. . . .	79.476 »
Ialt.. . .	1.241.669 kr.

Denne udgift dækkes således:

Arbejdsministeriet refunderer efter aftale 20 % af den til ma- nuelt arbejde udbetalte arbejdsløn		
ved B. 137..	354.133 kr.	
ved B. I	212.914 »	
Plantageejerne refunderer		
5 % af den ved B. I udbetalte arbejdsløn .. .	52.228 »	
Andre refusioner udgør.. . . .	2.700 »	
	621.975 kr.	
Det resterende beløb.. . .	619.694 kr.	

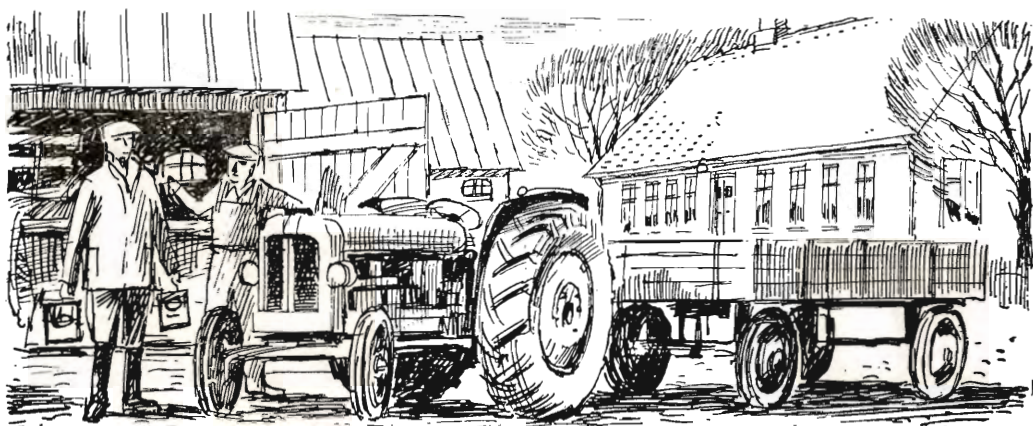
er derefter afholdt af ovennævnte på landbrugsministeriets konto på finansloven afsatte bevilling på 825.400 kr.

Der er således på bevillingen sparet 205.706 kr., hvilket skyldes, at arbejdets omfang ved begge foranstaltninger har været stærkt stigende, hvorved refusionerne fra arbejdsministeriet og plantageejerne har været større end beregnet.

For B. 137 er refusionen fra arbejdsministeriet 156.000 kr. større end i 1955—56 som følge af, at læplantningsarbejdet i arbejdsløsheds-
øerne er udført med forøget anvendelse af manuel arbejdskraft.

HEDESELSKABETS PLANTAGEARBEJDER.

Beskæftigelsesforanstaltning B. I., Hedeselskabets plantagearbejder, udfører efter anmodning af de pågældende plantageejere og under den tilsynsførende skovriders kontrol alt forefaldende arbejde, især i små, private plantager, der har vanskeligt ved at skaffe den fornødne arbejdskraft og ikke råder over fast, forstlig medhjælp.



Moderne landbrugsmaskiner kræver moderne kvalitetsprodukter

Det spiller en afgørende rolle for landbrugets økonomi og rentabilitet, at traktorerne og de øvrige moderne, kostbare landbrugsmaskiner til stadighed passes og holdes i topform med moderne kvalitetsprodukter ... skabt specielt til formålet. Hold Dem til Esso, så har De sikret Dem det ypperste på markedet indenfor alle de produkter, der spiller en rolle for dansk landbrug.



ESSO BRÆNDSTOF
 ESSO SMØREOLIE
 ESSO MULTI
 PURPOSE GREASE
 ESSO RUST-BAN

M·A·N traktoren med 4-hjulstræk

forener en larvefodtraktors vidtgående fordele og trækraft med æn universelle anvendelighed som en gummimonteret traktor har til skovbrug.



På fedtet jordbund, på blød, løs jordbund, på mosebund.

Ved arbejde i skov og på vanskeligt terræn beskadiger en gummimonteret traktor ikke jordbund og træerødder.

Med fuldautomatisk spil, max. 4000 kg træk.

20-40 og 50 HK dieselmotor.

Generalrepræsentant for Danmark:

Aabenraa Traktor-Import A/S
 TØNDERVEJ 68. TELEFON 2 33 66 (5 LEDN.)

SOLUS betyder enestående

*Køb
en*
SOLUS

STALDGØDNINGSSPREDER



**Hvorfor er en SOLUS staldgødningsspreder enestående?
Fordi den utrolig alsidig.**

De kan bruge den:

- til udspredning af naturgødning,
- til udspredning af råkalk og mergel,
- til snitning af grøntfoder til ensilering,
- til læsning af roer i jernbanevogn,
- til opsætning af roebatterier på marken,
- til hjemkørsel af hø, korn m. m.
- som tohjulet landbrugsvogn,
- som selvaflæsser af roer, kartofler m. m.

De får 8 maskiner i een SOLUS staldgødningsspreder. —
Flere nye tekniske forbedringer af største betydning på de nye
1955 modeller. Læs alt om den mest alsidige maskine i dansk
landbrug i vor udførlige, illustrerede brochure, der tilsendes gratis
fra

H. SØNDERBY & Co.
TARM . MASKINFABRIK . TLF. 16 - 34 - 179

SOLUS betyder enestående



Kulissekultur af rødgran, ædelgran, jap. lærk og douglasgran i Dalgas plantage, afd. 43 a, plantet forår 1952, fotograferet september 1956.

Arbejdskraften består af henviste arbejdere, og arbejdsledelsen forestås af skovfogeder.

Rekvirenterne betaler selv den fulde arbejds løn og alle øvrige med plantagedriften forbundne udgifter, idet dog arbejdsledelsen stilles til rådighed alene mod betaling af 5 % af den for manuelt arbejde udbetalte arbejds løn.

Når Hedeselskabets medvirken til opmåling og salg af skoveffekter ønskes, betaler plantageejerne herfor 5 % af salgssummen på skovningsstedet.

I det forløbne år har den totale omsætning for det af foranstaltningen foreståede arbejde andraget:

Ialt udgifter 1.790.200 kr.

Ialt indtægter 1.693.800 kr.

Af den samlede udgift var 1.078.200 kr. arbejds løn.

Der har i årets løb gennemsnitligt været beskæftiget 191 henviste arbejdere.

Hedeselskabets plantagearbejder har i de forløbne år i høj grad bidraget til at lette arbejdet for plantagedistrikternes faste, forstlige personale.

Foranstaltningen har gjort det muligt under betryggende, sagkyndig kontrol at få nødvendige hugst- og kultiveringsarbejder udført i et stort antal plantager, som ellers næppe havde magtet at få arbejdet gennemført på tilfredsstillende måde.

Plantageejerne har i al almindelighed været glade for den givne håndsækning, og det er stort set de samme plantager, der rekvirerer foranstaltningens assistance fra år til år.

Siden plantagearbejdernes påbegyndelse i 1937 og indtil nu er der udført arbejder i ialt 3544 plantager og skove.

LÆPLANTNINGSLAUGENE.

Beskæftigelsesforanstaltning B. 137, Hedeselskabets læplantningsarbejder, der har til opgave at gennemføre kollektive læplantningsarbejder i de såkaldte læplantningslaug, udfører normalt jord- og plantningsarbejde med et tilskud på 90 % af den udbetalte arbejds løn. Reglen er, at jordarbejde på jævne arealer udføres med traktor eller hestekraft på lodsejernes regning, medens nødvendigt jordarbejde i kuperet terræn og alt plantearbejde udføres manuelt.

I de af økonomi- og arbejdsministeriet som »arbejdslededsøer« anerkendte områder gives der et tilskud på 100 % af den udbetalte arbejds løn. Det drejer sig om kommuner med unormal høj arbejdsledighed, hvor man har anset det for nødvendigt at træffe ekstraordinære foranstaltninger for at sætte arbejde i gang.

De udprægede »arbejdslededsøer« findes især i det nordlige Jylland. I Vendsyssel, som i det seneste år har haft en meget betydelig arbejdsledighed, er så at sige alt arbejde i det forløbne år blevet udført med 100 % tilskud til arbejds lønnen.

I de pågældende områder tages der ifølge sagens natur først og fremmest hensyn til den beskæftigelsesmæssige side af sagen, og derfor udføres næsten alt arbejde manuelt. Kun ved anlæg af småplantninger på helt jævne arealer anvendes der pløjning, idet denne form for jordarbejde på sådanne lokaliteter af forskellige grunde er at foretrække for hullegravning.

I det forløbne år er der ialt til henvist arbejdskraft udbetalt 1.770.667 kr. i lønninger, og heraf er 60 % anvendt i de læplantningslaug, hvor der ydes 90 % tilskud, og 40 % i de laug med 100 % tilskud.

Der har gennemsnitligt været beskæftiget 270 mand.

Det i årets løb udførte arbejde har haft følgende omfang:

Pløjning af planteriller til læhegn med traktor	590.448 lb. m
» » » » » » hesteplov	288.822 » »
Gravning af planteriller til læhegn.	1.005.969 » »

Der er således ialt udført jordarbejde til plantning af 1.885.239 lb. m hegn.

Udover arbejdet med gennemførelse af egentlige hegnsplantninger har foranstaltningen anlagt et stort antal småplantninger på indtil 5 ha pr. ejendom. Med traktor er der udført jordarbejde til ca. 592 ha og ved manuelt arbejde til ca. 708 ha, således at der ialt er udført jordarbejde til ca. 1300 ha småplantninger.

Det samlede planteforbrug ved B. 137 har i årets løb været 9.425.855.

De læplantninger, der blev anlagt for år tilbage af Hedeselskabets læplantningsarbejder, har i høj grad været medvirkende til at forøge interessen for hensigtsmæssig plantning over større områder, idet disse hegn nu er vokset op og giver den tilsigtede lævirkning samtidig med, at de giver de pågældende egne et mere tiltalende udseende.

Læplantningsarbejdet bliver i de fleste egne af landet nu værdifuldt støttet, dels af de lokale plantningsforeninger og dels af lokale, plantningsinteresserede privatpersoner. I virkeligheden er den hånds-rækning, der derved gives Hedeselskabet, helt nødvendig for arbejdets succes, idet fuld tilslutning til de kollektive læplantningsarbejder viser sig at være betinget af en personlig kontakt mellem Hedeselskabets folk og lodsejerne, en kontakt, som kun kan opnås ved aktiv interesse og medvirken af lokale kræfter.

Et fremragende eksempel på, hvad en enkelt mand ved sin personlige indflydelse og offervilje kan udrette, er som allerede nævnt vist af dyrlæge L. T o f t, Dragsbæk.

Overalt i landsdelen er der, bl. a. som følge heraf, skabt en betydelig interesse for plantningssagen med det resultat, at der har været så godt som 100 % tilslutning fra lodsejernes side i alle læplantningslaug på egnen.

Det ser ud til, at det skal lykkes for den energisk arbejdende, lokale plantningsforening og for Hedeselskabets folk i forening at gøre dyrlæge Tofts ønske om et sammenhængende net af gode læhegn over hele landsdelen til virkelighed.

TILSKUD TIL 2. KULTUR I PRIVATE PLANTAGER.

I tidligere årsberetninger har man ofte nævnt, at den givne bevilling på 22.000 kr. til demonstration af 2. kultur i fredskovsplan-

tagerne ikke rækker langt, når man tager i betragtning, at der i årenes løb ved Hedeselskabets medvirken er anlagt mere end 100.000 ha plantager, som efterhånden melder sig med problemet 2. kultur. Dette problem er et af de mest påtrængende for hedeskovbruget i dag, og de mange uafklarede spørgsmål på dette felt kan ikke løses uden en meget betydelig økonomisk indsats, ofte med et usikkert udfald, og alt for ofte magter plantageejerne ikke at stille de til anlæg af 2. generations kulturer nødvendige beløb til rådighed. Særligt i bjergfyrplantagerne er det vanskeligt at få sat penge til side fra 1. generations lille nettoudbytte af hugsten.

Det er derfor glædeligt, at myndighederne i år foruden de sædvanlige 22.000 kr. har stillet 50.000 kr. til rådighed som ekstraordinært tilskud til 2. kultur i fredskovsplantager. Dette særlige tilskud er bevilget af beskæftigelsesenssyn, hvorfor beløbet udelukkende har kunnet anvendes i plantager, som er beliggende i arbejdslededsøerne.

Af den ordinære bevilling er ialt 21.905 kr. uddelt til 160 plantager, og de enkelte plantager har derfor kun kunnet operere med meget små beløb, i gennemsnit 137 kr. for hver plantage. Med tilskudet følger imidlertid vejledning, og de beskedne beløb har derfor ofte vist sig at kunne bidrage til, at foryngelsesarbejdet kom i gang i plantager, hvor det ellers var vanskeligt at få startet.

Det ekstraordinære tilskud er anvendt i 39 plantager, som har fået kulturarbejder udført for ialt 49.530 kr., d. v. s. gennemsnitligt 1280 kr. til den enkelte plantage. For et beløb af denne størrelse kan der laves kulturer af et sådant arealmæssigt omfang (ca. 1 ha), at deres fremtidige udvikling vil kunne give gode retningslinier for fortsatte kulturarbejder.

Hedeselskabet håber, at dette særlige tilskud, som tjener et dobbelt formål, må blive stillet til rådighed også i de kommende år.

Det er vel næppe tænkeligt, at arbejdslededsproblemet ikke fortsat vil gøre sig gældende i endnu en årrække, og kan man give langvarigt arbejdsledede beskæftigelse, samtidig med at man giver en håndsrækning til økonomisk dårligt stillede plantageejere, som under vanskelige kår står overfor at skulle etablere en 2. generation i deres plantage, må man sige, at beskæftigelsesforanstaltningen tjener et fornuftigt formål.

BRUNKULSLEJERNES BEPLANTNING.

Der er i 1956—57 til private brunkulslejers beplantning anvendt ialt 164.800 planter af forskellig art; heraf er 72.500 brugt til beplantning af 14,5 ha 5 m brede striber, der er jævnt fordelt over et omgravet areal på ialt 145 ha. Resten af planterne — 92.300 — er anvendt til efterbedringer i de ældre plantninger. I de nyplantede stri-



Luftfoto af del af Baldersbæk plantage ved Houborg, tilh. Holger Petersens fond.

ber er der endvidere udsået gyvelfrø. Plantningsarbejderne er udført i 33 forskellige lejer, og der er ialt anvendt et beløb på 16.750 kr., hvoraf de 12.000 er den sidste rate af en i 1952 meddelt 5-årig bevilling på ialt 60.000 kr., medens restbeløbet er efterbevilget i indværende år.

For de siden 1949 anvendte beløb, der andrager ialt 160.000 kr., er der udelukkende foretaget beplantninger i lejer, for hvilke tilladelse til brunkulsgravning er givet fra statens brunkulstilsyn. Fra alle disse lejer er der i afgift til staten betalt 1 kr. pr. ton optaget brunkul, hvilket måske kan siges at være en begrundelse for, at staten har påtaget sig at bekoste en delvis beplantning af arealerne.

Hedeselskabets tilsynsførende med plantningsarbejdet har i det forløbne år foretaget et eftersyn af de registrerede lejer, der omfatter ca. 2050 ha. På grund af de ofte meget vanskelige forhold har man ikke kunnet vente, at de første beplantninger ville lykkes fuldstændigt, og det har da også i det forløbne år som allerede nævnt været nødvendigt at foretage en del efterbedringer. Vækstforholdene er meget varierende fra sted til sted, også inden for samme leje. Mange plantninger har imidlertid udviklet sig tilfredsstillende, og store dele af de afgravede brunkulslejer, der er taget under behandling af Hedeselskabet, vil efterhånden blive fuldstændigt bevokset ved selvsåning fra de gennem Hedeselskabet udførte stribeplantninger.

En del af arealerne henligger endnu kun delvis beplantede, og et mindre areal har helt måttet opgives, fordi der ved opgravning af kullene i sin tid er lagt et giftigt, klægagtigt jordlag øverst.

På grundlag af det i årets løb foretagne eftersyn kan det samlede areal af de oprindeligt registrerede brunkulslejer inddeles på følgende måde:

Færdigplantet med striber på 10 % af arealet og afsynet	ca. 600 ha
Opgivet (klæg)	50 »
Endnu ikke færdigtilplantet.	1150 »
Plantet af jagtrådet og private ejere	250 »
Ialt.	<u>2050 ha</u>

Da der således findes en del af de gamle lejer, som endnu ikke er færdigtilplantede, har Hedeselskabet anset det for påkrævet at ansøge ministeriet om en bevilling på 10.000 kr. for finansåret 1957—58. Ministeriet har imidlertid ikke for øjeblikket ment at kunne stille dette beløb til rådighed, og den gennem Hedeselskabet udførte beplantning må derefter indtil videre indstilles.

De to store lejer i S ø b y og N r. V i u m (henholdsvis på ca. 300 og ca. 130 ha) er kun delvis dækket af beplantning. På grund af



Rødgran og ædelgran på nykultiveret hede ved Gedhus.

arealernes størrelse har sandflugten været særlig hård. Formentlig vil disse lejer i løbet af nogle få år blive mere velegnede til plantning, og Hedeselskabet vil finde det meget påkrævet, at der om et par år stilles midler til rådighed til fuldførelse af beplantningerne i disse to store lejer, der formentlig ikke kan forventes tilplantet på privat initiativ, og som i utilplantet tilstand vedblivende i høj grad vil komme til at skæmme landskabet i de pågældende egne.

I den forløbne vinter er der fra kommunale myndigheder i forskellige egne over for arbejdsministeriet fremsat ønske om at få iværksat beskæftigelsesarbejder til planering af de omgravede arealer.

Formentlig vil en iværksat planering af lejer, som er begyndt at »sætte sig«, skabe forøget sandflugt, hvorved de allerede udførte plantninger vil lide betydelig skade. En planering vil endvidere blive uhyre bekostelig og uden nogen egentlig nyttevirkning, idet ingen af de omhandlede arealer vil kunne anvendes til nogen form for landbrugsmæssig udnyttelse.

På grund af de stadigt stigende priser på udenlandsk brændsel er der i de sidste 2 år åbnet en række nye lejer og foretaget udvidelse

af mange ældre lejer. For lejer, der er åbnet efter dispensationsordningens ophør, betales ikke som hidtil en afgift til staten. Med hensyn til udførelse af beplantningen må lejerne derfor formentlig stilles noget anderledes end de gamle lejer.

Under selve brunkulsgravningen vil der kunne tages et vist hensyn til arealets senere anvendelighed til beplantning, bl. a. ved at de bedre jordlag ikke dækkes med giftige, klægagtige lag, men tværtimod lægges øverst. Det fortjener at nævnes, at *Fiskbæk Bricketfabrik*, der er en rent privat virksomhed, har anvendt denne fremgangsmåde, og at der på fabrikkens afgravede arealer i dag kan fremvises mange særdeles vellykkede plantninger, der er blevet til uden nogen form for bistand fra det offentliges side.

Hedeselskabet har henledt bevillingsmyndighedernes opmærksomhed på forholdene i de nyåbnede lejer og gjort opmærksom på, at det måske ville være muligt som vederlag for ophævelsen af landbrugs- eller fredskovspligt at afkræve køberne af arealerne et depositum, som efter afsluttet brunkulsudvinding kunne anvendes til arealernes hensigtsmæssige beplantning. Hvis arbejdet i brunkulslejerne fortsætter, er der næppe tvivl om, at man fra det offentliges side vil blive nødsaget til at gribe ind under en eller anden form for at sikre sig, at de store, nøgne områder ikke i det lange løb får lov til at sætte præg på det jydsk landskab.

PRISER OG AFSÆTNINGSFORHOLD.

Priserne for træ har i hovedsagen holdt sig uændret i det forløbne år. — Nåletræpriserne har svinget lidt fra egn til egn med en tendens til lidt vigende priser for de små dimensioner.

Trods kreditstramning og indskrænkning af det træforbrugende parcelbyggeri til fordel for etagebyggeriet har der ikke for planterne været særlige vanskeligheder med afsætning af nåletræ egnet til opskæring til tømmer, brædder og lægter m. v., idet overskudsproduktionen af opskåret træ har kunnet eksporteres til Tyskland til lønnende priser.

Afsætningen af de mindre effekter såsom lægter og stager m. v., der har så stor betydning for hedeplantagernes økonomi, er gået upåklageligt, idet den del af produktionen, som ikke har kunnet afsættes på det hjemlige marked, er blevet eksporteret bl. a. som grubetræ til brug i den tyske mineindustri. Med hensyn til kasetræ har for visse kvaliteters og dimensioners vedkommende efterspørgslen fra den indenlandske industri været noget mindre end tidligere år. Grunden hertil er vel navnlig, at de emballageforbrugende virksomheder i stigende grad er gået over til andre former for emballage end den sædvanlige træemballage.

ANDELSBANKEN

A. m. b. A.



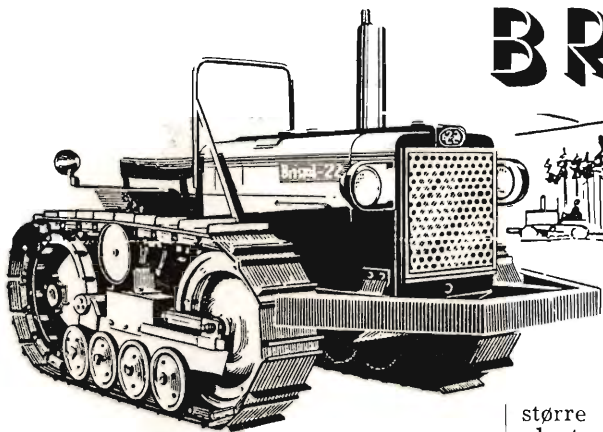
HOVEDKONTOR: AXELBORG - KØBENHAVN

AFDELINGSKONTORER OVER HELE LANDET

— lille men sejt er

MODEL

BRISTOL 25



Den
bedst egnede
traktor
for
skovbrugene

BRISTOL 25 er med sin store frihøjde og stilbare foraksel den ideelle traktor for kørsel i ujævnt terrain. Med sin kraftige benzin- eller dieselmotor opfylder den selv de højeste krav.

Dens høje kørehastighed gør den endda egnet til længere transporter end det normalt vil være tilfældet med en larvebåndstraktor af denne størrelse.

BRISTOL 25 er på grund af sin ringe bredde — 940 mm (men kan leveres i

større bredde) — særligt velegnet til plantage og planteskole arbejde.

Forlang nærmere oplysninger om resultaterne af den under Hedeselskabets ledelse afholdte demonstration d. 18. marts 1953 med anvendelse af den specielt for BRISTOL 25 konstruerede TOLNE plov. Se beskrivelse af TOLNE ploven i Hedeselskabets Tidsskrift nr. 3 1953. Alle yderligere oplysninger og tilbud gennem V. H. LANGEBÆK & SØN, som til dato har leveret 10 BRISTOL traktorer til Hedeselskabet.

V. H. LANGEBÆK & SØN . Civilingeniører

Trondhjmsgade 9 . København Ø. . Tria 5400 — Fabrik og lager: Ballerup 990

DEN RETTE REAKTION ER AFHÆNGIG AF JORDTYPE OG SÆDSKIFTE

BT	HØI-MOSE	LAV-MOSE	SØBT SANDJORD	LET SANDJORD	MULDRIK SANDJORD	MEGET GOD SANDJORD	LET LERJORD	SVÆR LERJORD
75								
70								
65								
60								
55								
50								

*De hvile felter angiver bedste reaktionsemåde.
Jordens kalktilstand må vedligeholdes,
og hertil er 3-5 tons kalk pr. ha
i omdriften nødvendig.*

DANSK ANDELS GØDNINGSFØRRETNING

JORDENS KALKNING

bør planlægges nøje efter samråd med planteavlskon-sulenten.

Kalk er grundlaget for jor-dens frugtbarhed, og derfor bør jorden kalkes i tide.

Kalktrangen kan afhjælpes ved tilførsel af jordbrugskalk fra DAGs kalklejer i **Aggersund** ved Løgstør og **Lysbjerg** ved Allindelille i Midtsjælland.

Bestilling* på kalk kan ske gennem den lokale plante-avlskon-sulent eller ved hen-vendelse direkte til kalk-værkerne, telf. **Løgstør 242** og **Allindelille 85**.

DANSK ANDELS GØDNINGSFØRRETNING

DEN NYE GRAVEMASKINE P.M.12

— en gravemaskine i mellemstørrelsen — den størrelse, der er mest brug for ved de fleste jordarbejder her i landet. — Den opfylder alle de krav, der stilles til en moderne gravemaskine.

FORLANG PROSPEKT OG TILBUD



TEKNISKE DATA

Højdeske	400 l.	Gitterudligger	9 og 11 m
Dybdeske	400 l.	Arbejdsvægt	ca. 12 t.
Slæbeskovl.	400 l.	Larvefodstryk	ca. 0,55 kg/cm ²
Grab	200 og 300 l.	Motor	27-30 hk.
Kombineret højde- og dybdeske	400 l.	Kørehastighed	1,2 og 2,6 km/time
		Krørehastighed	5,1 omdr./min.



KØBENHAVN
AARHUS

Rosenborggade 1, tlf. c. *14066
Parkallé 15, tlf. *31400

BRØNDERSLEV - Tlf. *450 . Tlgr.: Cementindustri

AALBORG Nyhavnsgade 26, tlf. *7150
HJØRRING Østergade 33, tlf. *1660



Tolneploven i arbejde.

Afsætningen af brænde har ikke frembudt særlige vanskeligheder.

Som det tidligere er fremhævet, må alle være interesseret i, at alt dansk nåletræ om muligt oparbejdes og nyttiggøres af den indenlandske industri, således at der til gavn for alle parter skabes stabile beskæftigelses- og afsætningsforhold.

Når der for visse nåletrædimensioners vedkommende synes at være et noget større udbud, end den hjemlige industri kan aftage, må man imidlertid forvente, at der ikke lægges hindringer i vejen for eksport af overskudsproduktionen af uforarbejdet træ.

Det vil være rigtigt at gøre den hjemlige industri opmærksom på, at nåletræproduktionen vil stige ganske betydeligt i de kommende år.

HUGST OG KULTUR.

I Hedeselskabets egne plantager, der pr. 1. juli 1956 omfattede et bevokset areal på 9207 ha, er der i årets løb skovet 24.273 m³, hvoraf 16.778 m³ gavntræ, 7198 m³ brænde og 297 m³ småeffekter. Hugsten, der var budgetteret til 2,0 m³ pr. ha, har således andraget ca. 2,6 m³ pr. h. a. Førrige års hugst pr. ha var ca. 2,8 m³.

I de private plantager, der administreres af Hedeselskabet, har hugsten andraget ialt 32.031 m³ fordelt på 23.098 m³ gavntræ, 8795 m³ brænde og 138 m³ småeffekter. Det bevoksede areal omfatter ialt 11.723 ha, og der er således hugget ca. 2,8 m³ pr. ha, mens der var budgetteret en hugst på 2,2 m³ pr. ha. Hugsten i året 1955—56 var ca. 2,7 m³ pr. ha.

For begge kategorier af plantager ligger hugsten væsentligt under de ved planlægningen beregnede tilvæksttal, og man kan derfor gå ud fra, at der finder en opsparring af vedmasse sted. I betragtning af, at hugsten under og umiddelbart efter krigen var større end ønskeligt, må en sådan tilbageholdenhed anses for rimelig.

I det forløbne år er der i Hedeselskabets egne plantager tilplantet 69 ha tidligere ubevokset areal, og samtidig er der foretaget foryngelse af ialt 222 ha. For de private, detailedede plantager er de tilsvarende tal 160 og 207 ha.

Ved foryngelsesarbejderne er der i meget stor udstrækning indbragt nye træarter, og de helt artsrene og ensaldrende bevoksninger, der har præget plantagernes 1. generation, er i hovedsagen blevet afløst af blandingsbevoksninger.

11. ALMINDELIGE VURDERING 1956.

Siden 10. alm. vurdering i 1950 er der vedtaget en ny lov om vurdering af landets faste ejendomme — lov nr. 179 af 23. juni 1956. I henhold til denne lov skal vurdering finde sted i 1956 og derefter hvert 4. år mod tidligere hvert 5. år, og vurederingsterminen bliver 1. september i stedet for som hidtil 1. oktober. Den tidligere betegnelse, ejendomsskyldværdi, er ændret til ejendomsværdi, som dog ansættes efter de hidtil gældende regler, d. v. s. vurderingen skal foretages på grundlag af værdien i handel og vandel; men da skov- og plantageejendomme i forhold til øverige ejendomme sjældent udbydes til salg, er det foreliggende talmateriale for spinkel at bygge på. Man må derfor for skove og plantager som hidtil foretage vurderingen på grundlag af vurderingstabeller, som ligningsdirektoratet har ladet udarbejde, og derefter regulere vurderingstallene efter de særlige forhold, som eventuelt gør sig gældende for vedkommende skov eller plantage.

Grundværdien kan for hedeplantager højst sættes til 45 % af den beregnede ejendomsværdi. Desuden kan der for hedeplantager, der endnu ikke er 60 år gamle, gives fradrag i grundværdien for forbedringer, således at grundværdien, efter at fradragene er foretaget, svarer til værdien af omkringliggende hede. Efter det 60. år foretages der en aftrapning af fradragene efter særlige regler.

Ved vurderingen skal det desuden for plantager under 60 år an-



Ca. 30-årig løvtræ-udkant i gammel hedeplantage ved Viborg.

føres, at de er fritaget for ejendomsskyld til staten i henhold til lov nr. 174 af 1. maj 1923. Med hensyn til beskatning af plantager iøvrigt henvises til årsberetningen for 1951—52, side 12, hvor der er gjort nærmere rede for disse forhold.

Vurderingen af Hedeselskabets plantageejendomme vil fremgå af nedenstående skema, hvor der til sammenligning er anført tallene fra vurderingen i 1950.

Vurdering	Total areal ha	Tilpl. areal ha	Ejendoms- værdi kr.	Heraf byg- ningsværdi kr.
1956 — 11. v.	12.191	9.207	4.574.800	1.299.800
1950 — 10. v.	12.830	8.807	2.672.600	703.800
Stigning	÷ 639	400	2.102.200	596.000
Stigning %	÷ 5	5	79	85
Stigning % 1945—50	3	8	50	44

Det vil ses, at ejendomsskyldværdien ved denne vurdering er steget med 79 % og bygningsværdien med 85 %. Ved 10. alm. vur-

dering var stigningerne på 50 % for ejendomsskyldværdien og 44 % for bygningsværdien.

HEDESELSKABETS SKOVFRØCENTRAL.

Arbejdet ved skovfrøcentralen har på samme måde som i de foregående år været præget af, at virksomheden endnu ikke er fuldt etableret.

Der er i årets løb foretaget en betydelig udvidelse af klængstuen i Højbjerg, hvor der er indrettet renserum, pakkerum, lagerrum til kogler m. m. samt kølerum til opbevaring af frø. Endvidere er indkøbt ny rensemaskine og afvingsningsmaskine foruden en del andet materiel, således at klængstuen nu har en kapacitet, der er tilstrækkelig stor til, at behandlingen af de nødvendige mængder kogler og frø af alle de vigtigere træarter kan foretages i egen klængstue ikke alene i små, men også i de store frøår.

Det opbevarede frø har gennemgående bevaret spireevnen nogenlunde uændret, og dette gælder især frø, der har ligget mere end 1 år i kølerum, medens der er sket nogen forringelse i spireevne for enkelte af de frøpartier, der blev nedkølet i sæsonen 1955—56.

For at finde frem til en bedre opbevaringsmetode for frø af ædelgran, som tidligere har vist sig vanskeligt at opbevare med tilfredsstillende resultat, er der i samarbejde med planteskolebestyrer I. Nyholm indledt et opbevaringsforsøg, hvor ædelgranfrø underkastes forskellige opbevaringsforhold.

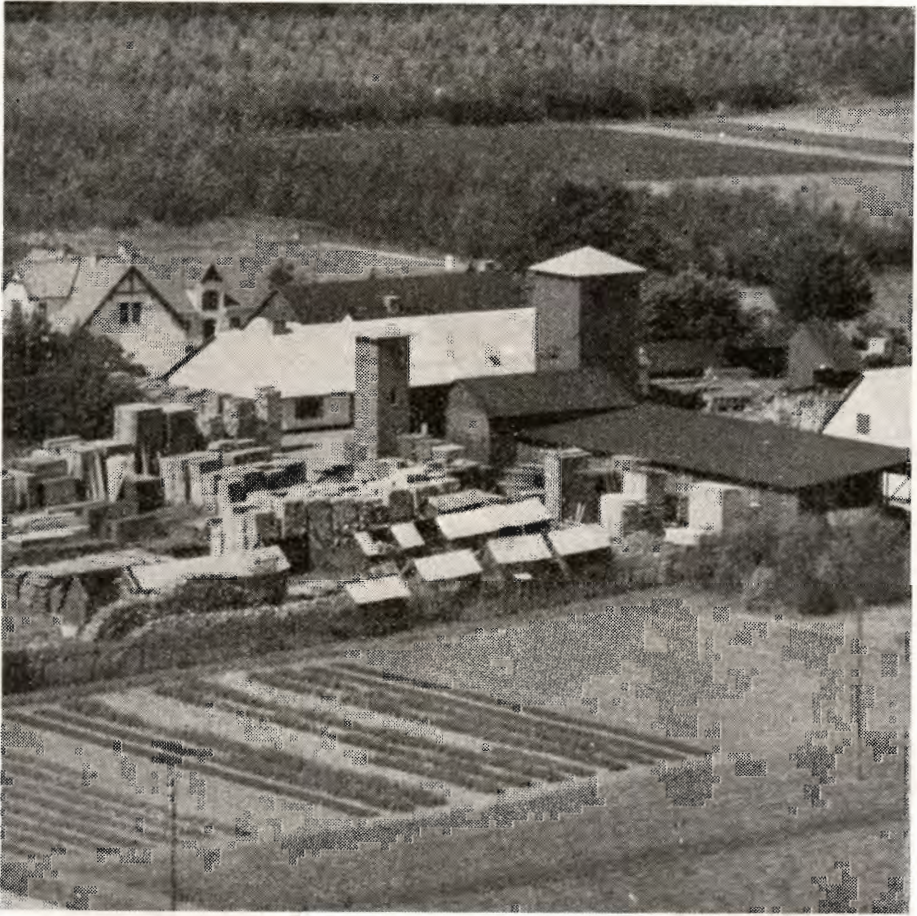
SKOVTRÆFORÆDLING.

Tilrettelæggelsen af arbejdet med skovtræforædling har været hæmmet af, at der endnu ikke er truffet endelig beslutning om, hvor den nye institution skal have domicil.

Skovtræforædlingens forhold har været gennemdrøftet ved et par møder i det i fjor etablerede tilsynsråd; man har set på forskellige arealer, hvor de fremtidige arbejdsopgaver synes at kunne løses på tilfredsstillende måde, og der er opnået enighed om at foreslå plantagen C. E. Flensborg udlagt som arbejdsområde for forædlingsinstitutionen.

Arealet er særdeles velegnet og omfatter dels utilplantede arealer egnet til planteskole, frøkulturer, klonkontrol m. v., dels et betydeligt plantageareal med afvekslende bevoksninger af rødgran og bjergfyr, velegnede til gennemførelsen af opgaver af vidt forskellig art, som man gerne vil give forædlingsinstitutionen mulighed for at beskæftige sig med.

I plantagen findes også flere boliger, og det vil uden alt for store



Guldborgland savværk.

bekostninger være muligt, efterhånden som det bliver nødvendigt, at skaffe hensigtsmæssige boliger til det nødvendige personale.

Det er hensigten at foreslå driften af plantagen som helhed henlagt under ledelsen af forædlingsvirksomheden, hvorved det forhåbentlig bliver muligt at opnå helt tilfredsstillende arbejdsforhold.

I tilslutning til disse planer kan der være grund til at nævne, at der af Marshall-midlerne er stillet ca. 50.000 kr. til rådighed for Hedeselskabet til igangsættelse af det her omhandlede arbejde.

Arbejdet med udvælgelse og vegetativ opformering af gode enkelttræer er fortsat i det forløbne år, og der er foretaget anlæg af afkoms- og proveniensforsøg i rødgran, sitkagran og lærk m. m., hovedsagelig med materiale modtaget fra Arboretet og fra Statsskovenes Planteavlstation.

Det omhandlede plantemateriale er udplantet på egnede lokaliteter i plantagen C. E. Flensborg.

KØB OG SALG.

Brøndumgaard plantage. Hedeselskabet har ved skøde lyst 29. august 1956 købt Brøndumgaard plantage af kioskejer J. C. Nors, Randers. Plantagen ligger i tilslutning til Rønhøj plantage og omfatter ca. 8,2 ha bevokset areal. Købesum 9000 kr.

Hareskov plantage. Ved skøde udstedt den 21. februar 1957 har Hedeselskabet afhændet et ca. 2,7 ha stort opdyrket hedeareal til gårdejer Aksel Nielsen, Velhusted, Kibæk. Købesum 500 kr. pr. ha.

I forbindelse med forskellige skelreguleringer ved Hareskov plantage er 1,0 ha hede afstået til gårdejer Bjerregaard Lauridsen, Kibæk, og 0,25 ha afstået til gårdejer Chr. Siggaard. Købesum henholdsvis 400 og 170 kr.

PLANTNINGSVIRKSOMHEDENS BYGNINGER.

Hedeselskabets distriktskontor for bygningsvirksomhed i Aarhus har som i det nærmest foregående år været tilsynsførende med plantningsafdelingens bygninger.

Ialt er der i det forløbne år fuldført 11 arbejder med en samlet udgift på 162.374 kr., og yderligere 3 arbejder med en samlet overslagssum på 28.000 kr. er under udførelse. Der er derudover udarbejdet foreløbige projekter til 5 byggearbejder med en samlet overslagssum på 41.700 kr.

I de private plantager, der administreres af Hedeselskabet, er der i årets løb fuldført 3 arbejder med en samlet byggesum på 18.600 kr.

Der er i det seneste årti ofret meget betydelige beløb på Hedeselskabets bygninger med det resultat, at den almindelige boligstandard og vedligeholdelsestilstand er blevet meget væsentligt forbedret.

HEDESELSKABETS PLANTAGEREGULERING OG PLANTNINGSAFDELINGENS FØRSØGTVIRKSOMHED.

Hedeselskabets plantagereregulering har i det forløbne år udført kortlægnings- og planlægningsarbejder i følgende plantager:

Hedeselskabets egne plantager: Gærum plantage 49 ha, Langvad Bjerger 217 ha, Kaptajn Schultz plantage 60 ha, ialt 326 ha.

Private plantager: Sindal kommune plantage 38 ha, Aasted-Skærum kommune plantage 24 ha, Skærumhede II plantage 30 ha, A/S Østvendssyssel plantage 157 ha, Eskær skov 63 ha, Vistoft plantage 93 ha, Gravlev Vestergaard plantage 38 ha, Skovmark plantage 10 ha, Marie Magdalene plantage 7 ha, Troldhus plantage 25 ha,

DANATEX

[træfiberplader

TROLDTEKT

[træbetonplader

Anvendes overalt hvor der ønskes god
isolering

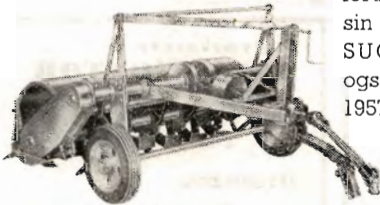
Fås hos alle tømmerhandlere og bygningsmaterialeforretninger
Fremstillet siden 1935

A/S TROLDHEDE PLADEINDUSTRI

Den meget fremragende engelske

AGROTILLER

den moderne rotorkultivator



fortsætter
sin
SUCCES
også i
1957!

Fremragende til BRYDNING af
HEDE- og MOSEJORD etc.

Leveres enten som bugseret model
eller til 3-punkts ophæng.

Forlang venligst

TILBUD eller DEMONSTRATION

Aktieselskabet

Eneforhand-
ling for
Danmark:



FLEMSTOFTE

Maskinfabrik

Telf. Fuglebjerg 1*

Den almindelige Brandforsikring

for Landbygninger, opretter ved kongelig Anordning
af 1792



Brandforsikrer Bygninger
- særdele og under Dvsførelse -
med fast Inventar

HOVEDKONTOR:

STORMGADE 10 - KØBENHAVN K.

C.: 1100

FYENS DISCONTO KASSE

(BANK-AKTIESELSKAB)

ODENSE

STIFTET 1846

DANMARKS ÆLDSTE PRIVATE BANK

Kloakrør — Landbrugsrør
Monierrør — Spidsbundsrør
Mærket Δ 33, leveres overalt

Hovedkontor tlf. Ringsted 468
Fabrik: Hedehusene, telef. 18
— Birkerød — 468

Ringsted Cementvarefabrik og Tømmerhandel A/S

Skive Cementstøberi

KNUD ØSTERGAARD
Telefon 921

NORMRØR
med garantimærket Δ
Imprægnering
Brøndrør

Viborg Byes og Omegns Sparekasse

Telefon 1400 (4 lin.)
Sct. Mathiasgade 68
Kontortid: Kl. 9—15
Lørdag: Kl. 9—13
Aftenekspedition:
Fredag: Kl. 19—20

Filialer:

Karup
Flyvestation Karup
Mammen



HAMMERUM HERREDS

Spare- og Laanekasse
Herning - Telf. 10 . 314
Østergade 6
Kontortid: 10-12,30 og 14,30-17



RATIN, København K. Tlf. C. 3682 - 14.362

PALUDANS PLANTESKOLE A/S

KLARSKOV

Skovplanter, hæk- og
hegnplanter, allétræer

Forlang prislister
TELEFON KLARSKOV 9

Teglværkernes SALGSKONTOR

ESBJERG
Telefon 265 - 646

Drænrør
2"—15"
Mursten - Tagsten

Drænrør

Mursten

Bauma Dæk

Roma Dæk

★

Aktieselskabet
TEGLVÆRKERNES
SALGSCENTRAL

i
RANDERS

Randers . Telf. 1515

Frøavlscentret

HUNSBALLE

Holstebro - Tlf. 533
Frøavl og frøhandel

Røde

DRÆNRØR

fra 2"—12" haves
altid på lager
Forlang tilbud

»Sofienlund«

TEGLVÆRK
Telefon 10 Ulstrup



Faa fuldt Udbytte af
Jorden. Brug vor aner-
kendte Jordbrugskalk
— det betaler sig!

GUG KALKVÆRK A/S
Elmealle 2, Hasseris. Tlf. Aalb. rg 21288.

A/S FROCONTORET KOLDING

Telf. 43 - 313

FROAVL
FRØHANDEL



RESENBRO

CEMENTSTØBERI

v/ ingeniør C. G. Madsen
Telefon 34

Prima betonrør efter dansk
ingeniørforenings normer

Mrk. Δ alle gangbare dimen-
sioner fra 10—60 cm såvel med
som uden mufte



Løtgående og stærke kvalitets-sten
A/S MØLLESTENSFABRIKEN 'ENGSKO'
Strømmen - Randers - Telf. 651

Aktieselskabet

GYRO

Skive Jernstøberi
og Maskinfabrik



Fra gødningsforsøgene ved Gedhus. Billedet viser en rødgrankultur med såning af gyvel. I forgrunden er ikke gødet, i baggrunden til venstre er gødet med thomasslagge.

Midtkær plantage 15 ha, Egsmark plantage 14 ha, Horndrup plantage 37 ha, Gimsinghoved plantage 318 ha, Bødskovgaard plantage 74 ha, St. Hjøllund plantage 1177 ha, Knudskov plantage 86 ha, Børgelund plantage 68 ha, Jyndeved plantage 324 ha, Bjørslev plantage 496 ha, Baldersbæk plantage 691 ha, Dalagergaard plantage 236 ha, Ratzeburg plantage 60 ha, Løbners plantage 305 ha, Hundsbæk plantage 109 ha, Birkelev Sønderhede plantage 114 ha,, Sekshøj plantage 160 ha, Egedal plantage 33 ha, Haldtostrup plantage 15 ha, ialt 4817 ha.

Disse plantager har ialt refunderet 35.500 kr.

Den overvejende del af afdelingens kortlægningsarbejde er baseret på luftfotografering eller luftfotogrammetri. I sommeren 1956 deltog skovtaksator West-Nielsen og forstfuldmægtig Lundberg i en fotogrammetrisk kongres i Stockholm, og afdelingen har derefter haft lejlighed til at gennemprøve forskellige fotogrammetriske instrumenter. Om dette vil der i det kommende år foreligge en beretning. I tilslutning hertil var det hensigten at foretage et forsøg med infra-rød fotografering.

FORSØG.

Professor Carl Mar. Møllers gødningsforsøg i rødgran, der blev startet i foråret 1953, fortsætter endnu nogle år; der vil dog i nær fremtid komme en beretning om de hithil opnåede resultater.

Da der har vist sig en del skadevirkninger i de parceller, der er gødet med kalksalpeter, er der i foråret i mellemaldrende rødgran udlagt en forsøgsrække med urinstof.

Forstkandidat Erik Oksebjerg, der i en årrække i samarbejde med skovtaksator West-Nielsen har arbejdet med forstlige forsøgsopgaver for Hedeselskabet, særlig af skovdyrkningsmæssig natur, er fra indeværende forår for en 3-årig periode blevet knyttet til Kungl. Skogshögskolan i Stockholm som videnskabelig medarbejder. Han vil derfor i de kommende år kun i beskedent omfang kunne deltage i videreførelsen og afslutningen af de igangværende forsøg, og Hedeselskabet finder derfor anledning til nu at takke for det interesserede og dygtige arbejde, han har udført.

KLIMAFORHOLD.

Efter tørkesommeren 1955 fulgte i 1956 et meget tørt forår og en ret tør sommer. Nedbøren i månederne april, maj, juni og juli lå på henholdsvis $\div 59\%$, $\div 47\%$, $+9\%$ og $\div 26\%$ i forhold til normalen.

Natten til 16. og 17. juni frøs det i Midtjylland, og særlig på Troldhede-Sdr. Omme-Grindstedeegnen gik det stærkt ud over udsatte kulturer, mens man ikke fra den øvrige del af landet har hørt om nævneværdige skader som følge af nattefrost.

Planteskolerne har i god tid kunnet påbegynde optagningen af planter, og plantningen i kulturerne er kommet tidligt i gang.

Østenstormen den 24. marts blæste over landets østlige egne og væltede en del træer, mens de jyske skove og plantager har været forskånet for stormskader i det forløbne år.

PLANTAGEBRANDE.

Til »Dansk Plantageforsikringsforening« anmeldtes i 1956 18 brande med et samlet brandlidt areal på ca. 26 ha. Ingen af disse brande fandt sted i plantager tilhørende Hedeselskabet.

ARBEJDS- OG BESKÆFTIGELSESFORHOLD.

Tilgangen af kvalificeret arbejdskraft til arbejdet i plantagerne har overalt været god. På grund af, at mange arbejdere i de senere år har anskaffet knallert eller motorcykle, er der sket nogen ændring



Knivharve foran traktor til rensning mellem rækker af lærk ved Gedhus. Det er første gang en sådan rensningsmetode er taget i anvendelse.

i de hidtidige arbejdsforhold, idet afstanden fra bolig til arbejdsplads ikke spiller så stor en rolle som tidligere.

Overgangen til den jyske skovbrugsoverenskomst har i det forløbne år medført en del vanskeligheder, idet overenskomsten har bevirket nogen ændring i såvel effektaflægningen som i aflønnings-satserne. Overenskomsten kan dog nu anses for at være indarbejdet.

De overenskomstmæssige satser er i det forløbne år forhøjet med ialt 6 % som følge af stigningen i detailpristallet.

I sommeren 1956 blev der efter aftale med indenrigsministeriet gjort et forsøg med beskæftigelse af civile værnepligtige fra lejren i Oksbøl. De værnepligtige blev indkvarteret i en interimistisk lejr i Frøstrup plantage nord for Varde og udførte udelukkende arbejde, som ikke ville være kommet til udførelse ved anvendelse af normal, lokal arbejdskraft.

Forsøget forløb på en for begge parter tilfredsstillende måde, og der forhandles for tiden om genoptagelse af arbejdet i andre af Hedeselskabets plantager i det vestlige Jylland.

Efter anmodning fra arbejdsministeriet har Hedeselskabet som en særlig beskæftigelsesforanstaltning haft ca. 20 ungare fra

Folkekuren ved Hald beskæftiget med planering af veje og spor i Morville plantage. Det pågældende arbejde ville næppe være blevet udført med lokal arbejdskraft. Sammen med de 20 ungarere har der efter arbejdsministeriets ønske været beskæftiget 8 danske arbejdere.

SAMARBEJDE MED JAGTRÅDET.

I det forløbne år er der af jagtfondens midler bevilget et beløb på 5000 kr. til etablering af vildtplantninger i udkanten af plantager samt på dertil egnede arealer inde i plantagerne.

Der er i tilskud til 24 plantager udbetalt 4981 kr., hvilket beløb udgør 100 % af planternes indkøbspris. Som refusion til Hedeselskabet har modtagerne betalt 10 % af planteprisen, altså 498 kr.

Hedeselskabet har søgt landbrugsministeriet om også for 1957—58 at få stillet 5000 kr. til rådighed for fortsatte vildtplantninger, men ministeriet har efter forhandling med jagtrådet og landbrugsministeriets sagkyndige ved plantning for vidtet, arboretforstander, dr. agro. C. S y r a c h L a r s e n, meddelt, at det ikke ser sig i stand til at forny bevillingen.

Af ministeriets afslag fremgår ikke, om Hedeselskabet eventuelt senere vil få mulighed for at genoptage arbejdet med vildtplantninger med støtte af jagtfonden.

FORSKELLIGE VIRKSOMHEDER.

I/S Skærbæk savværk sluttede sit regnskab for året 1956 med et overskud, hvoraf Hedeselskabets andel incl. forrentning af den indskudte kapital udgjorde 8045 kr. Savværket har oparbejdet ca. 5500 m³ træ, hvoraf over halvdelen er leveret fra Hedeselskabets egne plantager, der i savværket har en god og fast aftager.

Guldborgland savværk. Fra Hedeselskabets egne plantager i 3. distrikt er der til Guldborgland savværk blevet tilført 2762 m³ tømmer, spær og bånd samt 3268 rm kassetræ. Det regnskabsmæssige resultat af virksomheden har været tilfredsstillende.

Hedeselskabets centralplanteskole. I det forløbne år er der gennem centralplanteskolen udsendt 13,3 mill. planter. Heraf er 9,5 mill. anvendt af Hedeselskabets læplantningsarbejder.

Planterne er hovedsagelig produceret i centralplanteskolen med filialer. 4 mill. er indkøbt i handelsplanteskoler og hos skovdistrikter, og et mindre parti rødgran er importeret fra Norge.

Planternes kvalitet og størrelse har været god. Den milde vinter skånede mange sitkagran for at blive toptørre, og de sommerpriklede nåletræer har klaret sig fint gennem vinteren. Til gengæld ødelagde aprilfrost i 1956 store mængder frøbedsplanter rundt om i planteskolerne, og i indeværende forår er mange nysåede bølgefrøbede frosset fuldstændigt ned.

Til næste plantesæson må man sikkert regne med, at efterspørgslen ikke kan tilfredsstilles. Rødgran er de sidste to år taget »tæt« med, og det afhænger for en stor del af de sommerpriklede planters vækst, om der vil være



Fra en midtjydske hedeplantage.

rødgran nok. — Der vil desuden formentlig blive mangel på hvidgran, sitkagran, contortafyr, seljerøn, eg og birk.

Planteskolen i Guldager. Hedeselskabets forskningsevne har i 1956 foretaget undersøgelser af jorden. Man har konstateret en skævhed i kationbelægningen, og det vil i de følgende år blive forsøgt at få den normaliseret. Planteskolebygningerne er lidet hensigtsmæssige og bør snart indrettes til formålet.

Planteskolen i Skodborg. Planteskolen har givet et tilfredsstillende driftsresultat, og alle kulturerne står godt.

Efter ansøgning har Hedeselskabet fået bevilget 75.000 kr. af de midler, der af finansministeriet er stillet til rådighed for teknisk-videnskabelig forskning og forsøgsvirksomhed. Beløbet er bevilget til støtte af det forskningsarbejde, som planteskolebestyrer I. Nyholm har udført i forbindelse med planteskoledrift og frøopbevaring.

Det er hensigten at foretage indgående undersøgelser af muldlaget for at finde frem til metoder, der kan modvirke den almindeligt kendte »jord-

træthed«, som bevirker, at det for visse træarters vedkommende ikke er muligt at opnå mere end een tilfredsstillende afgrøde på det samme jordstykke.

Endvidere er det hensigten at fortsætte og udvide undersøgelserne vedrørende opbevaring og stratificering af træfrø.

Troldhede Pladeindustri. Samarbejdet mellem A/S Troldhede Pladeindustri og Det danske Hedeselskab er forløbet særdeles tilfredsstillende. Fabriken har i det forløbne år været den største aftager af træ fra Hedeselskabets egne og detailede plantager.

Hedeselskabets juletræsalg. Det samlede salg af juletræer gennem juletræsælget androg i sæsonen 1956: 223.611 stk., svarende til ca. 120 store jernbanevognladninger. Juletræsælget omsatte desuden 60.915 kg pyntegrønt fortrinnsvis af de ædle sorter. Det samlede salg indbragte ialt 612.055 kr. Salgspriserne har været stigende fra det foregående år. Af det samlede salg af juletræer er ca. 91 % solgt til udlandet og af pyntegrønt ca. 70 %. Ca. 9000 af de solgte træer er fra Hedeselskabets egne plantager, medens resten er leveret fra private. Der er sendt juletræer til Italien, Schweiz, Tyskland, Island og Færøerne. I udenlandsk valuta er hjemtaget 551.047 kr.

Grangrønt. Der er i den forløbne sæson, efterår 1956, solgt 1447 tons grangrønt til et samlet beløb af 212.048 kr.

Maskincentralen. Maskinparken er i årets løb forøget med 1 stk. 100 hk. Allis Chalmers larvefodstraktor, til brug som trækraft for det tungeste materiel, og med en svær hollandsk grubber, der har en arbejdsdybde på indtil 125 cm og kræver en trækraft i form af larvefodstraktorer på mindst 170 hk. Det synes først og fremmest at være specielle, lagdelte jorder i Sønderjylland, der har brug for dette meget svære redskab.

Maskinparken råder nu over følgende maskiner:

Larvefodstraktorer: 1 stk. 100 hk. Allis Chalmers med spil, 2 stk. 70 hk. International Harvester, 1 stk. 55 hk. International Harvester med bulldozer og 2 stk. 40 hk. International Harvester, deraf 1 med bulldozer.

Hjultraktorer: 5 stk. 55 hk. Bolinder Munktel, deraf 2 med halvband, 1 stk. 45 hk. Hanomag med fræser og 1 stk. Willys Jeep.

I årets løb er der anskaffet nyt materiel for 137.500 kr., og der er heretter ialt siden maskincentralens start anskaffet materiel for 863.300 kr.

I det forløbne år er der udført følgende arbejder: Planteriller til læhegn og plantager 2911 km, dybdepløjning 1222 ha, knivharvning 354 ha, fræsning 47 ha og rydning, planering m. v. 4802 timer.

Ialt er der udført arbejde for 678.200 kr.

Maskincentralen beskæftiger året rundt 11 traktorførere.

Virksomheden i Brande består af 2 afdelinger:

Oparbejdsafdelingen fremstiller færdige raftehegn og alle materialer til hegn og høstativer. Fra denne afdeling har der i 1956—57 været et salg på ca. 366.000 kr.

Salget af færdige raftehegn og materialer til hegn har været stærkt stigende i det forløbne år. Derimod har salget af høstativer delvis svigtet på grund af den ringe høhøst i 1956.

Ved kulsvidningsanlægget er der i årets løb produceret knap 500 tons trækul, der dels er oparbejdet og solgt som gryn til kyllinger og høns, dels er solgt som hele kul i forskellige sorteringer og til forskellige formål. Der er i årets løb produceret ca. 21 tons nåletræbjærene. Det samlede salg har andraget 296.000 kr.

(Fortsættes.)

Aarhus Privatbank

Aarhus

Stiftet 1871

København

Mejeriernes og Landbrugets ULYKKEFORSIKRING

Telefon Minerva 350
Gensidigt selskab



Vester Farimagsgade 19
København V.

★
Ansvarsforsikring

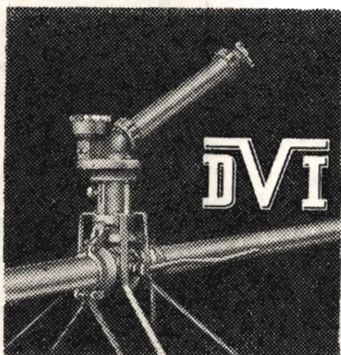
★
Automobilforsikring

Handelsbanken i Viborg

Filial af Aktieselskabet
Kjøbenhavns Handelsbank

Kontortid: 9—15
Telefon 1500 (5 linier)

Kontor i Karup og Kølvrå



VANDINGSANLÆG

med Kanoner eller Sprinklers



DANSK VANDINGS INDUSTRI

Snoghøj, Fredericia

Tlf. Erritsø 125



Betonklinker

Isoleringsplader

A/S FISKBÆK

BETONKLINKERFABRIK

TELF. HERBORG 12

Det gensidige forsikringsselskab

Dansk Plantageforsikringsforening

tegner forsikring for genplantningsværdien for nåletræs-plantager overalt i Danmark. — Indskud een gang for alle 1 kr. pr. ha. Arlig præmie pr. ha 50 øre, minimum 2 kr. Vedtægter og indmeldelsesblanketter ved henvendelse til

FORENINGENS KONTOR I VIBORG

Telefon 1340

Plove realiseres

vendeplove, velegnet til plantager, planteskoler. Kr. 200,00
Hjulplove kr. 125,00

Dansk Maskinoplæg A/S

Jørgen M. Hansen
Telf. 22044 Aabenraa



FORLANG
„ODIN”
ØL
FINESTE KVALITETER

AERCLIT
DANSK SIKKERHEDSPRÆNGSTOF.

Midtjydske Teglværkers Salgskontor S. m. b. A.

Telefon Skive 1030

Alle størrelser i drænrør leveres

Telefon Viborg 1330

**Stenstrup og Odense
teglværkers kontorer**

Stenstrup - Telefon nr. 19

Prima drænrør**HØJSLEV TEGLVÆRKER A/S****Prima, røde drænrør**

i størrelse fra 2 til 15 tommer

Indhent tilbud - Tlf. Højslev 3

Alt i cementvarer,

rør i alle gængse størrelser efter ingeniørf. normer

Tjæreborg cementstøberi,

Hurtig levering

Telefon 21

Reel betjening

STRYG elektrisk...**Kjellerup Betonvarefabrik**ved **I. T. Birk** — Telefon 45 Kjellerup

Efter kl. 17: Rødkjærsbro telefon 14

FØRER KUN Δ MÆRKEDE VARER

Alle arter betonvarer til afvanding og kloak føres

FORLANG TILBUD

Randers**MØRTELVÆRK OG
BETONRØRSFABRIK**

v/ Marius Ødum

Kristrup pr. Randers

Tlf. 400 Randers fri not.

Kun Δ mærkede varer føresStørste lager
Bedste kvaliteter
Forlang tilbud**Hulkjærhus****Planteskole**RØDKJÆRSBRO
Telefon Ans 25Planter til skove,
læhegn og haverTårnsilosten
Drænrør
Baumadæk
Tagsten
Mursten**KÄHLERS Teglværk**
Korsør**Bjerringbro**

Cementvarefabrik

ved Th. Petersen
Tlf. 111 Bjerringbro

ALLE

 Δ MÆRKEDE RØR
imprægnerede
og uimprægneredeStort lager
Aldrig leveringsdygtig**H. Theut**

VIBORG - Tlf. 1559 . 1560

Brankul - Mergel - Kalk**Midtjydske Brankul Industri**

Tlf. Kølkevej 28 x

Katrinebjerg Teglværk

Tlf. Højnavig 17

Mursten - DrænrørKatalog sendes
gratis på
forlangendeBrug **RANDERS
RØB****Kaas-
Briketter**

Hovedforhandler:

Nordjyllands
Kulkompagni

Nørresundby

Telf. 4227 . 4228

Fabrik: Kaas

Telf. Kaas 11

Sydvestjydske Teglværkers Salgskontor

Telefon 58

ØLGOD

Telefon 59

ANVEND TØRVESTRØELSE VED DRÆNING . . .

På jorder med fintandet undergrund kan en tilsanding af drænrørene forebygges ved anbringelse af et lag tørvestrøelse (xhundekøde) omkring stødfugerne.

Spørg Hedeselskabet.

Ellidshøj Kridt- og Kalkværk

v/ *C. M. Christiansen, Harkus*

Telefon Ellidshøj 4 og Aarhus 2 73 12

Fabrikation af jordbrugskalk samt foderkridtmel

Landmændenes eget gensidige Forsikringsselskab

Hagelskadeforsikringsforeningen

for Jylland

har nu i 90 Aar (siden 1866) ydet de jyske Landmænd en fuld betryggende Forsikring mod Tab ved Haglskade paa Markafgrøder til den lavest mulige Aarspræmie.

Gennem Reassurance er Medlemmernes solidariske Ansvar nu stærkt begrænset.

Indmeldelser modtages af de i hvert Herred ansatte Distriktsforstandere eller ved Henvendelse til Foreningens hovedkontor, Sct. Clemenstov 9, Aarhus. Direktør Werner Houlberg - Telefon 2 12 84.

Bestyrelsen for Foreningen:

Kammerherre *Chr. Lüttichau*, Tjele, Formand.
Proprietær *Suhr-Kirketerp*, Alstrupgaard pr. Hadsten.
Proprietær *Jesper Berg*, Margrethegaard, Haderslev.
Proprietær *H. Knudsen-Kold*, Sølyst pr. Hanbjerg.

Altid prima røde drænrør

Silkeborg, Herning og omliggende teglværkers salgskontor

Torvet 6, Silkeborg

Telefon 1200

repræsenterende følgende værker:


A/S Lysbro Teglværker
De Forenede Teglværker,
Lysbro

Bøgild Teglværk, Lysbro
Vinderslevgaard Teglværk
Paarup Teglværk

Bjødstrup Teglværk
Gjern Teglværk
Visgaard Teglværk
Højriis Teglværk, Ikast
De Forenede Midtjydske
Teglværker, Herning

Rødkjærsgade Cementvarefabrik

ved I. T. Birk Telef. Rødkjærsgade 14

FØRER KUN  MÆRKEDE VARER
Alle arter betonvarer til anvending og kloak føres
Forlang tilbud

Vestjysk Trælasthandel

Varde
Betonvarefabrik

H. Kunøe og Aage Pedersen

Varde . Tlf. 819 - 820

Landbrugsrør

(drænrør)

efter Ingf. normer

FORLANG TILBUD

Viborg Papir-Comp.

Papir & Papirvarer en gros
Bogtrykkeri
Kontorforsyning

Sct. Mathiasgade 31-33
Tlf. Viborg 802-803



Brostrøm^s Planteskole

VIBORG
ved C. Nielsen
Telefon 42

leverer alle planter for
HAVE, MARK og SKOV

Hårdtøre og veldrevne arter
for ethvert formål



Trifolium Frø



KØBENHAVN

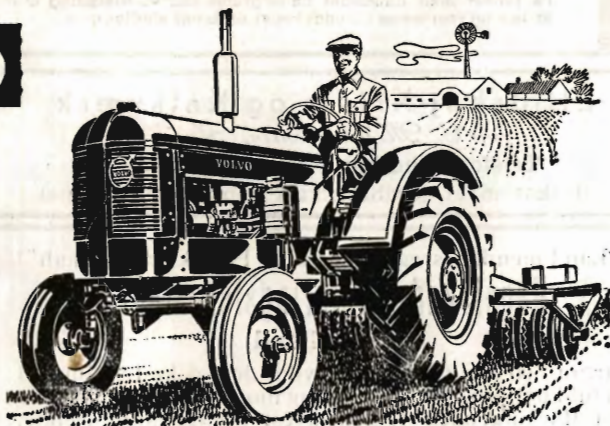
RANDERS

CLOC

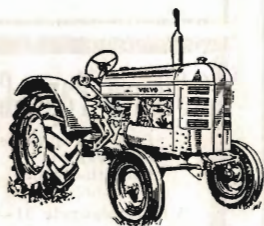
Liqueur
Gin
Whisky

VOLVO

har et komplet
traktorprogram
for land-
og skovbrug



VOLVO er utrolig slidstærk – et resultat af svensk stål og svensk kvalitetsarbejde – og så er VOLVO meget økonomisk i drift.

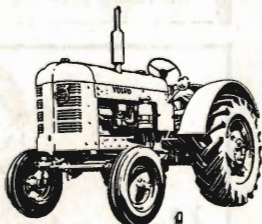


T 25

Benzin — Motoreffekt 31 HK
Remskiveeffekt 28,0 HK

T 230

Diesel — Motoreffekt 30 HK
Remskiveeffekt 28,0 HK



T 34

Benzin — Motoreffekt 51 HK
Remskiveeffekt 47 HK

T 36

Diesel — Motoreffekt 42,5 HK
Remskiveeffekt 40,5 HK



T 55

Diesel — Motoreffekt 57 HK
Remskiveeffekt 53 HK

Tal med den nærmeste VOLVO forhandler,
før De køber traktor

- hold Dem til VOLVO - den holder til Dem

Autoriserede VOLVO forhandlere:

AABENRAA: Aabenraa Automobilhandel A/S, tlf. 213 33. AALBORG: Niels Brock, tlf. 2 63 77. AARHUS: Jensenius Nielsen, tlf. 2 36 45. BORNHOLM: Sode Motor Co., Nexø, tlf. 360. ESBJERG: J. Østergaard Vejvad, tlf. 1122. HERNING: Edvard Bendtsen, tlf. 260. HOLSTEBRO: L. Hedegaard, tlf. 514. HORSSENS: Horsens Automobil-Import, tlf. 2 51 33. KJELLERUP: Fr. Dalsgaard, tlf. 144. KOLDING: Th. Opstrup, tlf. 113. LØGSTØR: A. Thorhauge A/S, tlf. 315. NAKSKOV: Carl Lumbye, tlf. 305. SJÆLLAND: Bohn Jensen, Hille-rød, tlf. 215-1443. STUBBEKØBING: J. M. Dressel A/S, tlf. 1160. SVENDBORG: Nordisk Karosserifabrik A/S, tlf. 1299. THISTED: Brdr. Rysgaard, tlf. Snedsted 180. VEJLE: A/S Autogaarden, tlf. 238.