

# HEDESELSKABETS TIDSSKRIFT

Nr. 9 – 77 årg.

15. juli 1956

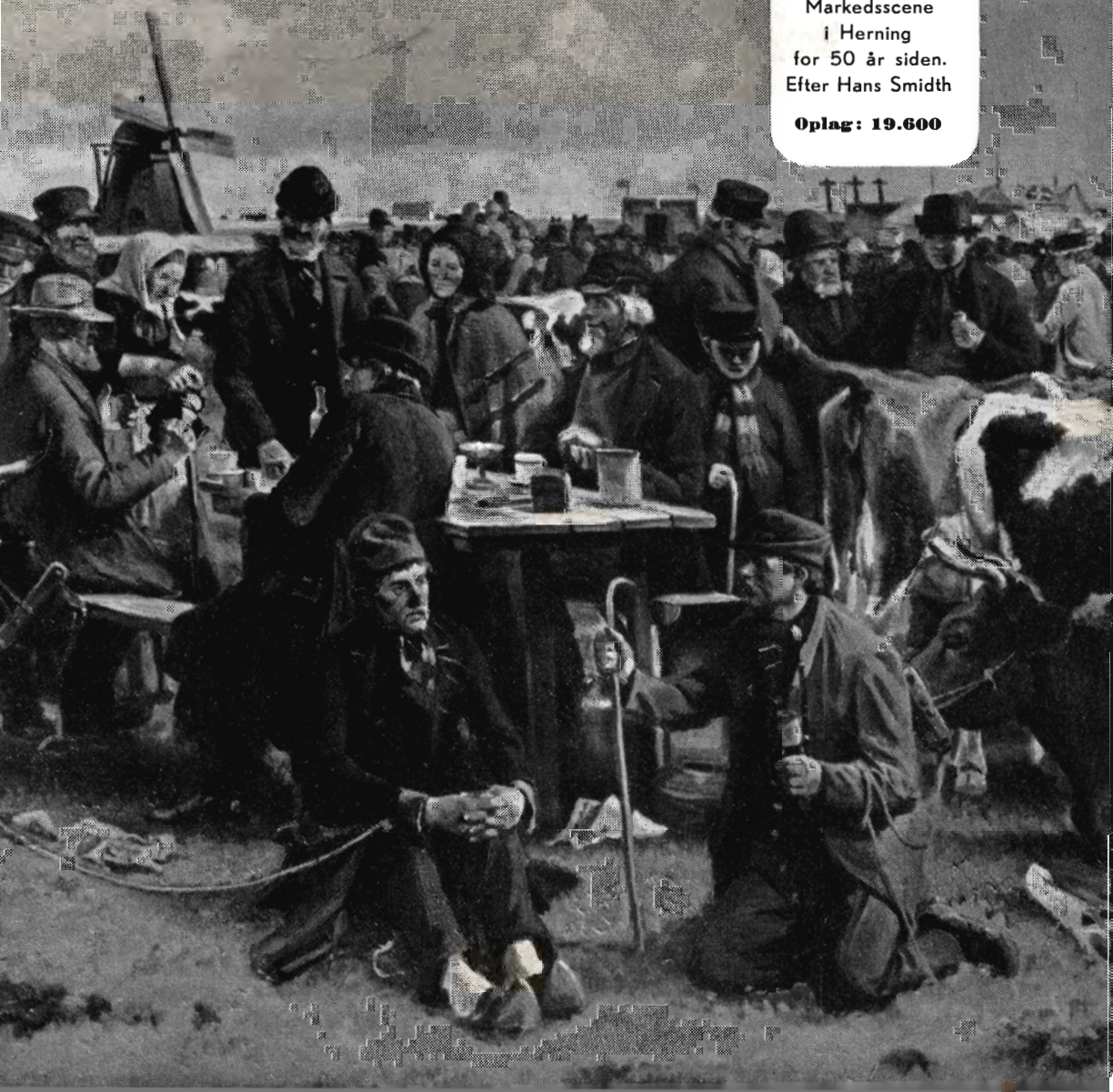
## INDHOLD:

Hedebruget  
1906 – 1956

★

Forsiden:  
Markedsscene  
i Herning  
for 50 år siden.  
Efter Hans Smidth

**Oplag: 19.600**







## Skift i dag til en benzin, der giver hurtigere *ACCELERATION*

Hvorfor finde sig i unødigt kraftspild. Kør længere på literen og få fart i vognen med SHELL BENZIN eller SUPER SHELL, der begge indeholder den enestående opfindelse I. C. A.

I. C. A., som Shell opfandt og gennemprøvede, er det mest skelsættende fremskridt for benzinfremstilling og motorkonstruktion i denne menneskealder.

I. C. A. udelukker glødetænding og følgerne af belagte tændrør og giver fri bane for bedre kørselsøkonomi og fuld udnyttelse af højkomprimerede motorer med større omdrejningstal. Shell er banebryder — udnýt den kraftigste benzin, De overhovedet kan købe, den der giver Dem hurtigere acceleration, flere kilometer på literen, og som kun fås hos Shell.

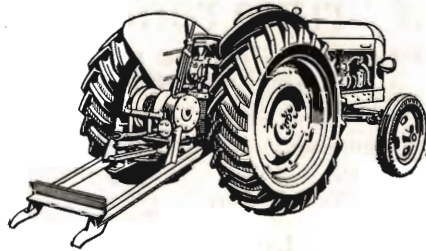
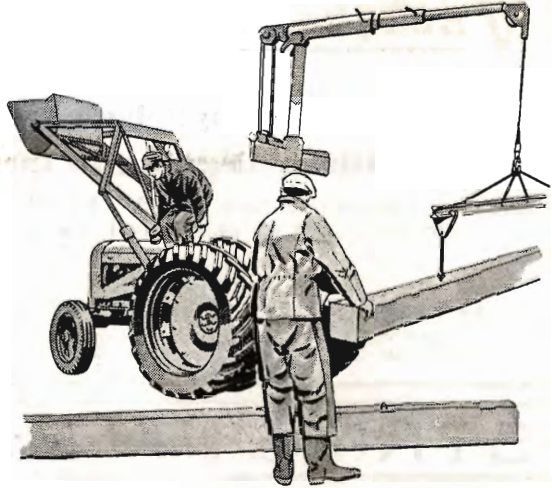
# SHELL BENZIN-SUPER SHELL

med **I C A**  
IGNITION CONTROL ADDITIVE

DER ER TØMMER I

# D FORDSON MAJOR DIESEL

Vælg en rigtig traktor til skovbrug. FORDSON MAJOR har de egenskaber, der gør den anvendelig til alle arbejder i skoven. Den har styrke til at klare de tunge opgaver, og er alligevel økonomisk i drift. Alle anerkendte skovbrugsredskaber passer til FORDSON MAJOR, og denne alsidighed i forbindelse med den store manøvre dygtighed gør den ideel. Tal med den autoriserede Fordson-forhandler og aftal tid for en demonstration.



## Sydvestjydske Teglværkers Salgskontor

Telefon 58

ØLGOD

Telefon 59

### Viborg Papir-Comp.

Papir & Papirvarer en gros  
Bogtrykkeri  
Kontorforsyning

Sct. Mathiasgade 31—33  
Tlf. Viborg 802—803

### HAMMERUM HERREDS

Spare- og Laanekasse

Herning - Telf. 10 . 314

Østergade 6

Kontortid: 10-12,30 og 14,30-17

### Handelsbanken i Viborg

Filial af Aktieselskabet  
Kjøbenhavns Handelsbank

Kontortid: 9—15

Telefon 1500 (5 linier)

Kontor i Karup og Kølvrå

„Cimbria“

Tømmerhandel

Aktieselskab

AABENRAA

Indhent tilbud



### Alle arter jordbrugskalk — SKANDINAVISK KALK & KRIDT I/S

Hasseris - Aalborg telefon 9253 - Alba 10650  
Værket telefon Sdr. Tranders 110

### RØDE DRÆNRØR

føres altid på lager fra 2" til 8" - Tilbud til tjeneste

A/S GAMMELGAARD TEGLVÆRK

Telefon 187 . Skive

### Alt i cementvarer,

rør i alle gængse størrelser efter ingeniørf. normer

Tjæreborg cementstøberi,

Hurtig levering

Telefon 21

Reel betjening



# VESTJYLLANDS MERGELFORSYNING

Andelsselskab

## udnyttelse af lokale lejer og tilrettelægning af mergelleverancer.

Moderne grab-materiel til rådighed. - Levering af højprocentig mergel fra egne lejer.  
Jordbrugskalk og pulv. kalk i fine kvaliteter fra Hillerslev Kalkværk.

Alle oplysninger og tilbud fås hos:

TRIER HØJ,  
kasserer,  
Vostrup.

I. M. LAURIDSEN,  
næstformand,  
Gørding.

JESPER JESPERSEN,  
formand,  
Paghsallé 2, Herning. Tlf. 793 Herning.

## STRYG elektrisk...

### Altid prima røde drænrør

Silkeborg, Herning og omliggende  
teglværkers salgskontor

Torvet 6, Silkeborg

Telefon 1200

repræsenterende følgende værker:

A/S Lysbro Teglværker  
De Forenede Teglværker,  
Lysbro  
Bøgild Teglværk, Lysbro  
Vinderslevgaard Teglværk  
Paarup Teglværk

Bjødstrup Teglværk  
Gjern Teglværk  
Visgaard Teglværk  
Højriis Teglværk, Ikast  
De Forenede Midtjydske  
Teglværker, Herning

Røde

### drænrør

D. S. nr. 403, syrefast kvalitet

● Fredenshøj Teglværk  
Aabenraa Telefon 22127

### Krogsgades Cementstøberi

v/ J. C. Halvorsen & Sønner  
Kontor:  
Dannebrogsgade 22, Aarhus  
Telefon \* 2 55 99  
Ny fabrik i Vejlbjby

Alt i betonvarer D. S. 400

### Hulkjærhus

### Planteskole

RØDKJÆRSBRO  
Telefon Ans 25

Planter til skove,  
læhegn og haver



### Løve Garn

### Aktieselskabet Holger Petersen

Købmagergade . København K.



AALBORG   
AKVAVIT.



# HEDESELSKABETS TIDSSKRIFT

Nr. 9 — 15. juli 1956

77. årgang

★

## Hedebruget 1906—1956

**S**ELSKABET »HEDEBRUGET« fejrer i 1956 sit 50 års jubilæum med en fest på »Kongenshus«. Jubilæet er egentlig først den 27. november, men da det er hensigten at fejre jubilæet ved at indbyde så mange medlemmer som muligt fra hele Jylland til en sammenkomst, er festdagen henlagt til lørdag den 21. juli, hvor så samtidig den årlige generalforsamling afholdes.

Ved 25 års jubilæet i 1931 udsendtes et værdifuldt festskrift. Forfatteren Harry Søiberg havde heri med stor indlevelsesevne og efter grundige forarbejder skildret den jyske hedes historie gennem århundrederne, fortalt om dens tilblivelse og dens beboeres liv og færden før og nu. Hdebondens kår i onde og gode tider blev skildret, hans fattigdom og hårde kamp for tilværelsen blev malet på en indtrængende og forståelig måde, så der derved blev tilført litteraturen om heden og dens forhold en skildring af høj værdi.

Selskabets formand gennem alle de første 25 år, dommer V. Esmann, fortalte om selskabets stiftelse og redegjorde for de forskellige begivenheder, der førte til oprettelse af »Hedebruget« som en særlig organisation af aktive hedebrugere. Interessant berettede han heri om de vanskeligheder, selskabet mødte i begyndelsen, idet han ganske kort kommenterede, hvorledes oprettelsen og ønsket om statsstøtte til den egentlige hedeopdyrkning overraskende mødte hård kritik og modstand, ikke alene politisk, men også fra andre kredse. Jeppe Aakjær havde således fremsat hvasse udfald mod de mennesker — vandalerne —, der ville ødelægge Danmarks skønneste landskaber, og i fagblade var fremhævet den betragtning, at selvom heden vel nok lod sig dyrke, havde vi jord nok herhjemme, der kunne dyrkes med langt større fordel, og heden løb ikke fra os, den var der altid tid til at tage fat på. I omtalen af de første 25 år stiller dommer Esmanns skildring af udviklingen denne kritik og de fremsatte angreb i et relief, som taler for sig selv.





*Hedegård i Kollund ved Herning.*

Direktør Jens Westergaard skrev i jubilæumsbogen om det faglige arbejde og skildrede i tal og letfattede faktiske oplysninger, hvorledes virksomheden blev drevet i det daglige. De 63.588 ha, som »Hedebruget«s medlemmer havde kultiveret med tilskud indtil jubilæet 1931, var et imponerende resultat af et målbevidst arbejde, hvis betydning han understregede med henvisning til de nationaløkonomiske værdier, der kan aflæses i Statistisk Departements tørre talmateriale om stigning i befolkningstal, høstudbytte, kvægbesætninger, svineslagtninger, skattebetaling o. m. m.

Kontorbestyrer B. Bertelsen skrev om nybyggerne på heden og fortalte om, hvorledes man indenfor selskabets ledelse hurtigt blev klar over, at der udover tilskud til den egentlige hedeopdyrking også kunne være brug for hjælp til bosætning og start til hedeopdyrkerne, og endelig gav han en oversigt over hedernes udstrækning i de forskellige jyske amter. Endnu på dette tidspunkt kunne Bertelsen skrive: »Findes der venner af dansk natur, som ønsker hede til fredning, da kan de endnu finde kønne og ejendommelige partier, som egner sig dertil, og som kan erhverves for små penge, og findes der plantningsinteresserede folk, som ønsker at omdanne hede til skov, da er der hede nok for dem at arbejde med, ligesom der for





*Pløjning ved Frederiks for 50 år siden.*

»Hedebruget« og dets medlemmer endnu i en årrække vil være hede nok at omdanne til agermuld.«

Endelig indeholdt jubilæumsskriftet fra 1931 en af konsulent B. Davidsen udarbejdet oversigt over de omfattende forsøg, som »Hedebruget« indtil 1918 på egen hånd og efter 1918 i samarbejde med Statens Forsøgsvæsen og Hedeselskabet havde gennemført i forsøg anlagt forskellige steder hos medlemmer af »Hedebruget«, altså hos aktive hedeopdyrkere. De heri offentliggjorte oversigter om forsøgenes resultater dannede et godt grundlag for fortsat arbejde. Forsøgene havde til første formål at belyse udslag i afgrøderne på den nyopdyrkede hedejord ved forskellig jordbearbejdning, besånings-tidspunkt, anvendelse af de forskellige kalk- og mergelformer, staldgødning eller kunstgødning, udbringsningstiden for mergel, kali- og fosforsyregødning m. m. I 1930 indledes forsøg med behandling af hedejorden til større dybde, bl. a. for at konstatere eventuelt merudbytte ved opløjning af alen.

En mængde gode billeder af ældre og nyere ejendomme på heden gav bogen et kulturhistorisk særpræg, og et tabellarisk afsnit om 620 små og større hedebrugs økonomiske fremgang over en kortere eller længere årrække gav kendsgerninger, der navnlig måtte interessere de offentlige myndigheder, idet de viste, at disse ejendomme efter et





*Gammel hedegård ved Grove.  
Nu på Frilandsmuseet ved Lyngby.*

åremåls hedeopdyrkning havde forøget den samlede årlige skattebetaling med mere end statens årlige tilskud til hedeopdyrkingen.

Når man nu med henblik på det forestående jubilæum påny har gennemlæst bogen fra 1931 og prøver at sammenligne de da indvundne erfaringer med de metoder, der i de senere år har været anvendt, og som har givet så smukke resultater, bliver man umiddelbart klar over, at det sidste kvarte århundrede har været en udvikling af overraskende karakter. »Hedebruget«s arbejde er fortsat jævnt og støt, der har ikke været store spring i arealtallene for de årlige nyopdyrkinger fra de bestående brug og antallet af oprettede nybyggerhjem har heller ikke svinget stærkt, således som omstående statistik over de 25 år viser. Derimod har arbejdets form ved hedeopdyrkingen skiftet stærkt, overgangen til det nye er umærkeligt sket i årene omkring og efter 1930.

Endnu i 1931 tales der stadig om udluftning i  $1\frac{1}{2}$ —2 år »som værende tilstrækkelig« mod den tidligere gennem slægtled brugte udluftning i 2—3 år, men en ny tid var på vej, således som N. C. Nielsen så udmærket klarlægger det i »Hedens opdyrkning i Danmark«, der blev udgivet af Hedeselskabet i 1953.

I slutningen af tyverne fandt traktorerne indpas i Danmark og

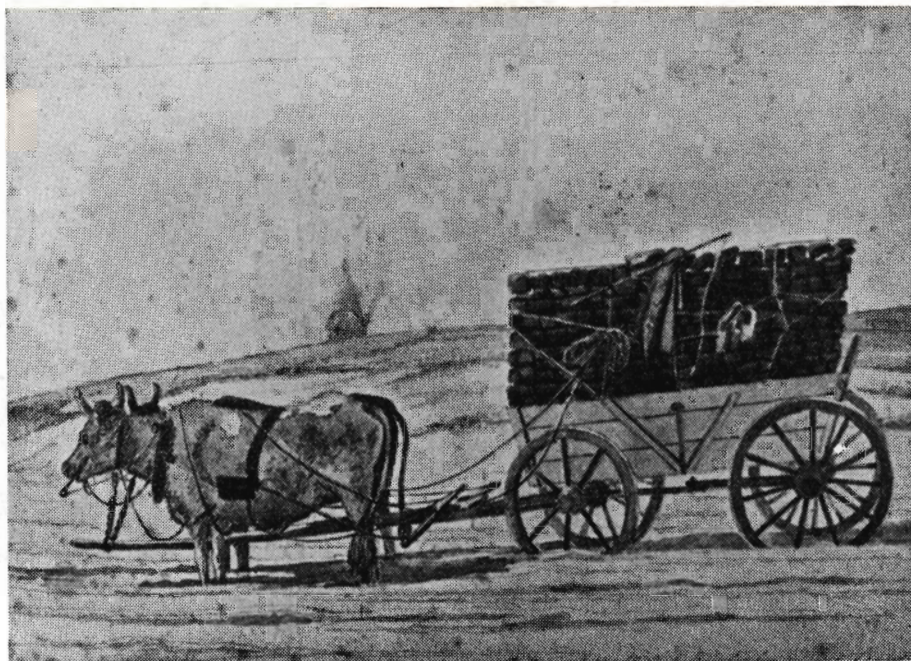


*Hedeejendom for 30 år siden.*

dermed fulgte en omstilling til sværere plove og knivharver, og det var netop disse hjælpemidler, der var brug for ved hedeopdyrknin-gen. Hidtil havde trækraften været heste og stude, og det havde været begrænset, hvor tunge og dybtgående redskaber, de kunne magte, selv om man spændte 4—6 heste for.

Omtrent samtidig foretog dr. K. A. Hasselbalch i sam-arbejde med professor Weis på »Heimdal« ved Hoven sine meget omtalte forsøg med opløjning og indblanding af al i et dybt pløje-lag. Professor Weis havde forud påvist allagets store kvælstofindhold og hævdede, at en udluftning af alen måtte kunne frigøre tilgængelige kvælstofforbindelser, der ville være af stor værdi ved opdyrkning af hede. Man havde forud i praksis godt nok kendt til al-udluftningens virkning og mange steder næret ønsker om at få alen brudt og op-pløjet, men hverken redskaber eller trækraft havde hidtil gjort det muligt. Dr. Hasselbalch fik konstrueret en plov, der, med et par trak-torer forspændt, kunne hente alen op og samtidig med opnå, at muld-laget eller lyngskjolden blev bibeholdt øverst, hvorved der fremkom en efter forholdene frugtbar jord. Forsøgene på »Heimdal« vakte stor opsigt, navnlig fordi man med mering og samtidig tilførsel af store mængder af kunstgødning, nåede til at kunne foretage en be-såning allerede året efter pløjningen. Man arbejdede videre ad de her anviste veje. Den tekniske udvikling gik fremad, stærkere traktorer kom i handelen, og man fandt frem til plove, der kunne tage en fure på 60 cm og helt ned i 40 cm's dybde og altså gå under alen de fleste steder. Denne pløjning gav gode resultater, og da man nu også lærte,





*Studekøretøj med tøv fra Vendsyssel ca. 1880.*

at afbrænding af lyngen ikke var strengt nødvendig, blev opmærksomheden mere og mere vendt mod disse nye metoder.

Det nye var i strid med det hidtil gængse og anerkendte. Den ældre tids hedebonde havde bygget på det nedarvede, hvor det bærende princip havde været en langsom og forsigtig behandling af den lette sandjord, hvor man helst, eller rettere nødtvunget, holdt sig i et tyndt pløjelag ovenover alen. Da man efter århundredskiftet fik lettere adgang til kunstgødning og efterhånden øgede anvendelsen af den, var det i sig selv noget af en revolution, idet arbejdet med kultiveringen blev forkortet, men det betød også, at man opdagede, at hedesandjorden kunne betale for anvendelsen med øgede afgrøder. Når man så fik at vide, at det gav endnu større og hurtigere resultater at hente alen op, mergle eller kalke passende og bruge endnu stærkere med kunstgødning, måtte det nødvendigvis vække stor opmærksomhed og efterlignelseslyst.

Engang var det almindelig tale, at hedebonden ikke havde råd til at bruge tilstrækkeligt kunstgødning på sine store arealer, men det er nu kun en saga. I dag er han klar over, at han ikke har råd til at lade være. Det gælder om fra starten at presse produktionen på jorden igennem så hurtigt som muligt, så der bliver gang i omsætningen og bedriften. Større og hurtigere afgrøder betyder en tilsvarende udvidelse af husdyrholdet, og det er det, han har brug for.



*Hede og hedeklitter i Vestjylland.*

Det er især kunstgødningen, der har ændret hedeegnens udseende så stærkt og så generelt. Endnu for 40 år siden var en lang række afgrøder ukendte i hedeegnene. Ingen regnede med kløver, bygmarker og sukkerroer i den tidligere hedejord, frøavl og lignende var forbeholdt østeregnene og de fede jorder, og hedebonden holdt sig beskedent tilbage. I løbet af de sidste 25 år er dette skel mellem af-





*Vindformede træer i Stauning sogn.*

grøderne i øst og vest slettet. Den stærke gødskning i forbindelse med passende mergling og brugen af blåsten har medført, at hedeegnene har mistet hedepræget. Siden 1906 er anvendelse af superfosfat steget til det 5 dobbelte. Anvendelsen af kaligødning er 20 dobbelt og salpeter øget med ca. 50 gange det, der dengang anvendtes. Alene siden 1930 er forbruget af kunstgødning mere end fordoblet.

Anvendelsen af traktor blev almindelig i 30'erne, men det var dog først efter den 2. verdenskrig, at den blev hvermandseje, og for hedeopdyrkningen har det betydet enormt. Det er næppe tænkeligt i dag at se en hedepløjning udført på den gammeldags måde. Skal et hedeareal pløjes op er det en traktor, der spændes for, og har hedens ejer ikke selv traktor overlades arbejdet til en entreprenør eller udføres med lejet eller lånt materiel. Det, der tidligere tog dage, gennemføres nu på langt mere effektiv måde i løbet af nogle timer, og den gamle hedebonde, som husker sine egne trælsomme timer bag ploven, ryster vel nok lidt på hovedet over fremskridtet, og hvor forholdsvist let nutidens hedeopdyrker når sit mål at se kornet grønnes over de tidligere brune hedeblader.

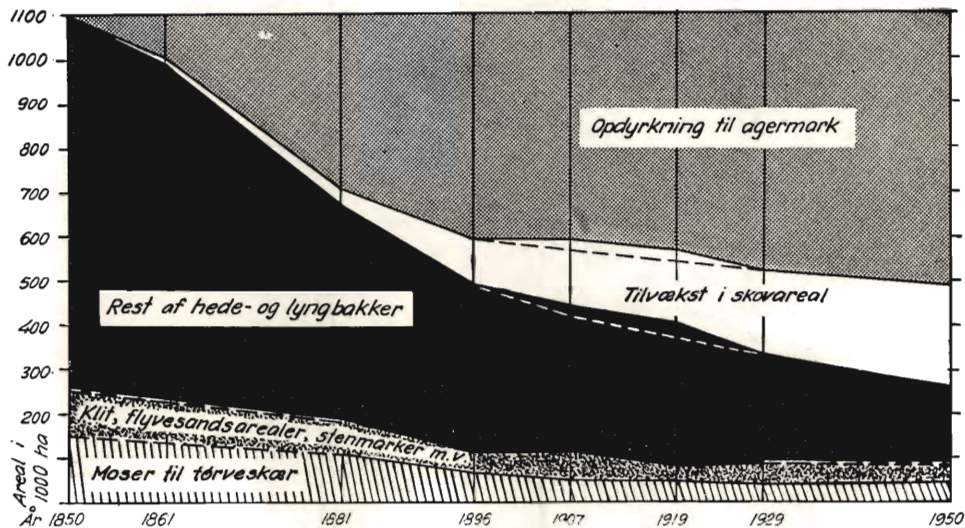
Teknikkens udvikling har også muliggjort, at man har kunnet



»Spæn'-hus« ved Haderup, endnu i brug.

tage fat på de særligt krævende arbejder de steder, hvor alen lå dybere end normalt eller fandtes i særlig svære lag. En pløjedybde på 30—40 cm kunne en almindelig traktor og en svær plov klare, men først da Hedeselskabet omkring 1947 i samarbejde med smed Wilkens i Bovlund i Sønderjylland fik konstrueret den såkaldte kæmpeplov, der kunne skære ned til 90 cm's dybde og lægge en fure op i 120 cm's bredde, havde man det rigtige hjælpemiddel. Hedeselskabets maskincentral har fået overordentlig udbredt anvendelse for denne store plov. Den hentes til alle særligt vanskelige opgaver, hvor alen ligger dybt, og det er tusinder af hektar hede eller tidligere hede, den — med 2 imponerende larvefodstraktorer for — har brudt sig vej igennem. Denne meget dybe jordbehandling ventes at måtte gennemføres over meget store arealer i Jylland. Direktør Niels Basse anser det for sandsynligt, at en betydelig del af de tidligere heder vil have fordel af en sådan behandling. Han regner med, at gamle, dybtliggende allag stadig findes under omfattende arealer, og at disse arealer vil opnå væsentlige forbedringer med hensyn til jordblanding, vandholdende evne og dybere rodområde for planterne, hvis den dybtgående pløjning under alen udføres. »Hedebruget« har i samarbejde med Hedeselskabet taget undersøgelser og forsøg på dette område op.





Hedens opdyrkning og beplantning gennem 100 år,  
gengivet her efter »Hedens opdyrkning i Danmark«, 1953.

Efter 50 års virksomhed kan »Hedebruget« med berettiget stolthed pege tilbage over årenes resultater. Hvert år har dets medlemmer taget nogle tusinde hektar hede under plov. Det var aktive hedeopdyrkere, der dannede selskabet i 1906, og det er stadig aktive hedeopdyrkere, der udgør dets godt 5900 medlemmer fordelt i 183 lokalforeninger. Tilsyneladende er det ikke noget særlig stort tal, men det skal ses på den baggrund, at medlemmerne meget ofte automatisk glider ud, når de har sluttet med hedeopdyrkningen, således at der kunne være en betydelig afgang, eftersom hederne forsvandt i de forskellige sogne udover Jylland.

Den betydelige afgang under besættelsestiden, en tid, der lagde store hindringer i vejen, b. a. fordi det næsten blev umuligt at få fremskaffet mergel, var dog kun et overgangsfænomen, idet hedeopdyrkningen tog fart igen efter 1945, og medlemstallet derefter steg til sin gamle højde. I 1930 var der 6397 medlemmer, i kriseåret 1933 5708, 1939 6014, fra 1941—45 faldt det til 4929, men steg jævnt til godt 6000 i 1951 og som nævnt er der i øjeblikket 5922 medlemmer.

Man kan allerede nu forudse, at den egentlige hedeopdyrkning nærmer sig sit sidste stadium. Siden 1860 er det over 600.000 ha hede, der er opdyrket til landbrugsjord, og dertil har »Hedebruget« siden 1906 formidlet et statstilskud på 6,5 mill. kr. til opdyrkning af 140.000 ha. Endnu regner man med, at der henligger vel ca. 50.000 ha hede og hedekær, der er egnet for opdyrkning til landbrugsjord, væsentlig i Ringkøbing og Ribe amter, men det vil ikke vare mange år, før man ikke mere vil kunne opleve at se hede forsvinde under



*I 1937 begyndte A/S Jydsk Landvinding store samlede hedeopdyrkninger. Efter kultiveringen af heden blev jorden udstykket til nybyggerhjem i samarbejde med Statens Jordlovsudvalg. Her tages selskabets første plovfure i 1937 på Vind hede.*

plovens indgreb, og der vil blive flere og flere sogne, hvor heden vil være totalt forsvundet, selv i sogne, hvor der for et halvt århundrede siden var mere hede end dyrket jord.

Der er skrevet mange beundrende og fortjente artikler i blade og bøger om hedebondens stædige og sejge kamp mod heden. Digtere har prist arbejdet i smukke strofer, og mange af disse sange om heden og dens beboere er blevet kendt og elsket af hele folket. Og så er al denne anerkendelse vel i virkeligheden slet ikke overvurdering, men kun glimt af enkeltes forståelse, medens den store befolkning udenfor hedeegnene mere har set det romantiske og følelsesbetonede i, at den fattige hyrdedreng og pige fra den brune hede vokser til og efter års slid og slæb kom til at sidde bag egne, lune vægge og omgivet af jævn velstand symboliseret i grønne agre, levende hegn og stald og lade, fyldt som det hører sig til.

Før »Hedebruget«s stiftelse var der ikke store muligheder for de unge for at begynde på heden, hvis de ikke havde en vis kapital at begynde med. Det var ikke jorderhvervelsen, der var det værste, for jorden var billig — 10—25 kr. pr. td. ld. var en meget gængs pris for et halvt århundrede siden — nej, det var mergel, kunstgødning, byg-





*Aftægtsmand binder hoser. Efter Hans Smidth.*

geri, redskaber og besætning, det var svært at komme i gang med, og også selvom de unge, som det hyppigst var tilfældet, fik en udstykket yderlod af hjemmets hede. Man regnede ligefrem med, at en nybygger skulle begynde med dagleje hos andre, med mælkekørsel, vej arbejde eller lignende for at skaffe de første og nødvendige rede penge. Samfundet i almindelighed stillede sig uforstående til stats-tilskud til hedeopdyrkerne i 1906—07, således at selskabet kun kunne få det gennemført, hvis tilskudet forbeholdtes »de trængende«. Medlemmerne og selskabet afviste noget sådant, og det var daværende landbrugsminister Anders Nielsen — selv hedeopdyrker —, der løste vanskelighederne og fik de første statsbevillinger uden denne klausul gennemført. Det var i virkeligheden omtrent den samme mangel på forståelse, som gjorde sig gældende, da »Hedebruget«s tilskud under landbrugskrisen 25 år senere blev skåret ned. Endnu i 1931—32 var det ikke i sin fulde konsekvens gået op for de ansvarlige myndigheder, at tilskud og hjælp til flittige, sparsommelige og fremdriftsvrige hedeopdyrkere var en sund, en meget sund pengeanbringelse. I følge selskabets årsberetning for 1933—34 motiveredes nedskæringen med, at opdyrkningen efter rigsdagens spareudvalgs opfattelse kunne foretages på en bedre måde med mere planmæssig



*I 1950 blev der stadig skåret lyngtørv på heden ved Dyrvig.*

behandling af hedearealerne. Historisk er det af interesse at fremdrage »Hedebruget«s udtalelse herover for. Det hedder i denne:

»Hedebruget« er meget overrasket over dette forslag og ikke mindst over den motivering, spareudvalget giver derfor. Det er »Hedebruget«s bestemte opfattelse, at det overordentlig omfattende arbejde, der af hedeegnens dygtige befolkning er udført ved hedernes opdyrkning til agerland — et arbejde, der alene i de sidste 25 år har omfattet opdyrkning af over 14 kvadratmil og bebyggelse med tusinder af nye gode hjem — ikke givet holdepunkter for anvisning af nye retningslinier for det fremtidige opdykningsarbejde. Fra »Hedebruget«s side søges opdyrkningsarbejde altid udført efter de fremgangsmåder, som statens, landbrugsorganisationers og »Hedebruget«s forsøgsvirksomhed i forbindelse med indvundne erfaringer på stedet anviser som de bedste. Og gennem den omfattende forsøgsvirksomhed, »Hedebruget« fremdeles udfører, søger man stadig at bane vej for nye fremskridt.

Som bekendt blev der i begyndelsen af 1933 forelagt for arbejds-løshedsrådet et meget omfattende forslag til kollektiv opdyrkning af hele den resterende del af heden. Udgifterne hertil var anslået til 182,4 mill. kr. med et direkte statstilskud på 49,1 mill. kr. Hvis man fortsætter opdyrkningen efter de samme hovedlinier som hidtil og med et årligt statstilskud til »Hedebruget« på 135.000 kr. vil statens bidrag til opdyrkning af det samme areal blive ca. 5½ million kr. fordelt på ca. 40 år.





*Et hedeopdyrkerhjem fra 1936 i Firehuse ved Grønhøj, fot. 1951.*

Dette forslag viser, hvilke udgifter der kan blive tale om, hvis man forlader de nuværende hovedlinier, hvorefter hedeopdyrkningen for tiden fremmes, og »Hedebruget« afventer med megen interesse oplysning om, hvilke fremgangsmåder spareudvalget vil give anvisning på, hvorefter hedeopdyrkningen vil kunne foretages på en bedre måde end hidtil med mere planmæssig behandling af hedearealerne.

»Hedebruget« har overfor offentligheden gjort rede for, hvorledes selskabet mener, at hedeopdyrkningen bør fremmes, og vi har kunnet glæde os over, at landets praktiske hedeopdyrkere overalt har givet os tilslutning. Vi vil ikke have hedeopdyrkningen fremmet ved anvendelse af uprøvede, kostbare fremgangsmåder. Vi ønsker hedens opdyrkning fortsat efter de hidtidige retningslinier og kun i det omfang, som det er ønskelig for at skaffe plads for den ungdom, der vokser op på heden og som ønsker at bosætte sig der. Det vil ikke være til samfundets gavn, om man inddrager de tilskud, der hidtil har ydet en beskeden støtte til den ungdom på heden, der er parat





*Hus og landskab fra heden, malet af Hans Smidth omkring 1900.*

til at sætte kræfter ind for at skabe sig gode hjem derude. Der er i forvejen nok, der vandrer ud i arbejdsløshed.«

Det værdige svar på nedskæringen blev året efter fulgt af en ny henvendelse til rigsdagen, hvori man uddybede hedeopdyrknings værdi for samfundet i en lærerig udtalelse, der også skal citeres, idet den sluttede med dristigt at stille forslag om betydeligt øgede tilskud i stedet for fortsat nedskæring. Ordlyden er følgende:

»Den væsentligste del af den hedeopdyrkning, der foregår med »Hedebruget«s støtte og vejledning, finder sted i tilknytning til bestående hedebrug, og det er ud fra sådanne opdyrkningsarbejder, der skabes sund økonomisk basis for oprettelse af nye hjem, idet det er hedebondens sønner, der bebygger en del af de opdyrkede arealer og fra sin nybyggerejendom fortsætter opdyrkningsarbejdet. Disse mennesker kender de kår, de går ind til, og er fortrolige med arbejdet på heden, og heri har man for en væsentlig del årsagen til, at disse nybyggere gennemgående klarer sig godt, når de første svære år er overstået.

Det tør siges, at »Hedebruget«s virksomhed under de hidtidige former har betydet meget for beskæftigelse og fremskridt for den del af landets jordbrugere, der ellers må siges at arbejde under de vanskeligste kår.

Dette arbejde ville det være ønskeligt yderligere at kunne ud-





*Hedeselskabets kæmpeplov.*

vikle gennem forøget bebyggelse og vejanlæg først og fremmest for at skaffe plads og beskæftigelse for en stor del af den ungdom, der vokser op derude, og som ønsker at fortsætte arbejdet på heden i stedet for at søge beskæftigelse andre steder eller i andre erhverv.

Det er »Hedebruget«s opfattelse, at en forøgelse af opdyrkningsarbejdet og af hedens bebyggelse vil kunne iværksættes ved, at man fra statens side sætter »Hedebruget« i stand til at udvide grænsen for det almindelige årlige tilskud til enkeltmand, der opdyrker hede, fra 1,1 ha, som det er for tiden, til 2 ha, dels sætter »Hedebruget« i stand til at yde større tilskud til uformuende nybyggere. Dette ville på sund økonomisk basis medvirke til afhjælpning af arbejdsløsheden i hedeegnene, dels ved arealernes opdyrkning, dels ved opførelse af nye hjem og ved udvidelse af bygninger ved bestående brug.



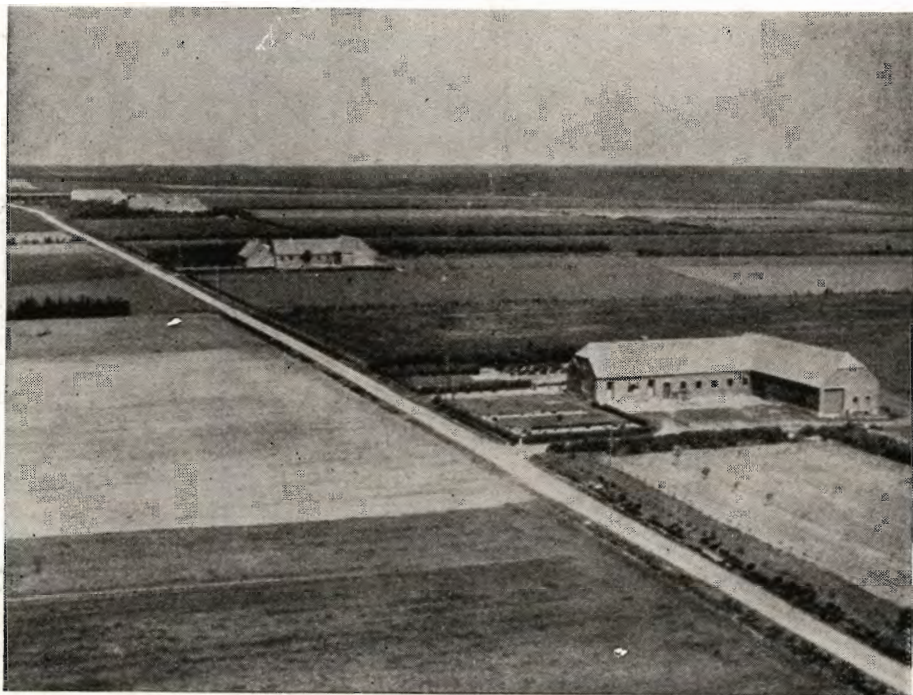


*De meterdybe pløjninger med kæmpeploven ved Ølgod i 1952.*

Medens den almindelige hedeopdyrkning for tiden støttes af staten gennem en bevilling på 93.000 kr., der sætter »Hedebruget« i stand til at yde et tilskud, der for tiden andrager mellem 25 og 30 kr. pr. hektar, idet der altså ikke kan ydes enkeltmænd tilskud ud over 1,1 ha årlig, støttes nybyggervirksomheden ved et fra staten bevilget beløb til »Hedebruget« på 24.000 kr. Dette tilskud ydes i reglen een gang for alle til uformuende nybyggere, der viser vilje og evne til at skabe sig et hjem på heden. Tilskudet andrager som regel fra 100 til 300 kr. pr. nybygger.

Når en uformuende mand begynder som nybygger på heden, skal han gå ud som daglejer hos andre gennem en årrække, dels for at tjene til familiens underhold, dels for at tjene penge til anskaffelse af redskaber, maskiner, kunstgødning og mergel m. v., kort sagt





*Nybyggerkoloni på Borris Nørrehede.  
De fleste ejendomme opført i 1938—39.*

til alle de ting, der skal til for at bringe bedriften frem. I ældre tid tog det ofte halvdelen af en mands virketid at få bedriften op, så den kunne ernære familien, og manden vedblev igennem hele den tid at være lønarbejder en del af året.«

Der fortsættes:

»Et forholdsvis beskedent tilskud til disse nybyggere giver dem mulighed for hurtigere at få bedriften frem til en størrelse, så den kan ernære familien. Imidlertid siger det sig selv, at der er grænser for den virkning, der kan opnås ved et tilskud af den størrelse, som det, der i de senere år har været ydet, og at det ville være betydningsfuldt, om man gennem et noget større tilskud kunne give disse nybyggere mulighed for hurtigere at komme over den første vanskelige periode og altså nå frem til det mål, at kunne ernære sig og sin familie på ejendommen.

Der foreligger bevis for, at dette er rigtigt, idet det væsentlig større tilskud til nybyggere, der blev givet for en del år siden, ikke alene bevirkede, at nybyggerne væsentlig hurtigere fik arealerne arbejdet op ved hjælp af den lidt større driftskapital, de derigennem kom til at råde over — forholdsvis små kontante midler betyder så



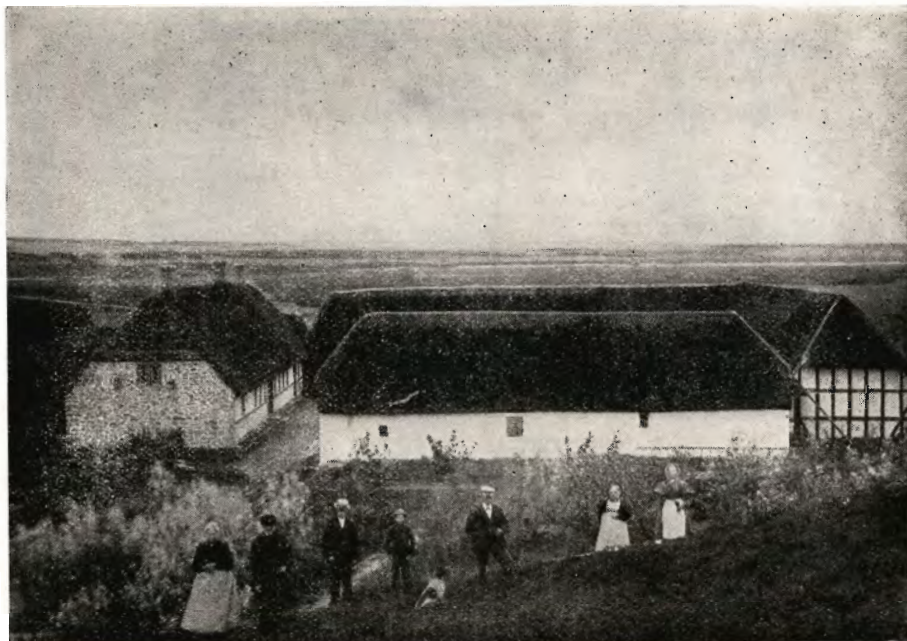
*Et kig fra Resen Bæk op gennem en af slugterne i Kongenshus Mindepark for Hedens Opdyrkere.*

overordentlig meget i hedeegnene —, dels at der blev oprettet flere nybyggerhjem dengang.

En betingelse for oprettelse af nye brug vil ofte være, at der forud anlægges nye veje. Sådanne vejanlæg planlægges af »Hedebruget« i forbindelse med de lokale vejmyndigheder, men anlægenes gennemførelse volder som regel meget store vanskeligheder på grund af mangel på midler. Da sådanne vejanlæg også vil have stor betydning for at skaffe forøget beskæftigelse, må »Hedebruget« anse det for at være meget betydningsfuldt, om »Hedebruget« gennem en mindre statsbevilling til anvendelse til tilskud til sådanne anlæg blev sat i stand til yderligere at kunne fremme sådanne arbejder.

I overensstemmelse med forannævnte udtaler »Hedebruget«, at det også af hensyn til afhjælpning af arbejdsløsheden i hedeegnene vil være ønskeligt gennem forøget statsstøtte at medvirke til, dels at det almindelige hedeopdyrkningsarbejde forøges noget for at skaffe basis for øget nybyggervirksomhed, dels at »Hedebruget« sættes i stand til at yde større tilskud til nybyggere, idet dette er betydningsfuldt, for at de nuværende nybyggere hurtigere kan sættes i stand til at ernære sig på eget brug, og for at der kan oprettes flere





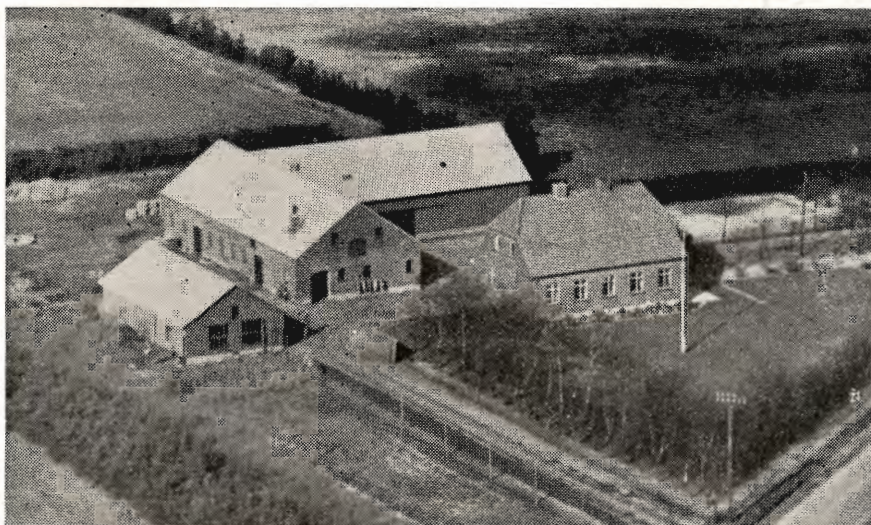
»Klosterlund« ved Engesvang som gården så ud for ca. 50 år siden.  
I baggrunden de store mosearealer.

nybyggerhjem for at skaffe plads og beskæftigelse for hedeegnens ungdom.

Den betydning, »Hedebruget«s arbejde for tiden har og gennem forøget statsstøtte yderligere vil kunne få også for at skaffe forøget beskæftigelse, vil fremgå af følgende:

Det hedeareal, der hvert år opdyrkes ved »Hedebruget«s medvirkning, andrager ca. 3500 ha, og der kan oprettes derpå hvert år ca. 125 nybyggerhjem, medens den øvrige del af det opdyrkede areal tillægges bestående brug. Ved driften af hvert nyt brug, der oprettes, kan der regnes med, at der skaffes beskæftigelse til 3 voksne mennesker, og der kan endvidere regnes med, at driften af 5 ha opdyrket areal, der tillægges et bestående brug, beslaglægger en mands arbejdskraft. Endvidere kan der regnes med, at arbejdsudgifterne ved opførelse af hvert nyt nybyggerhjem andrager mindst 10.000 kr., og at de egentlige arbejdsudgifter ved opdyrkning af de 3500 ha andrager ca. 400.000 kr.

Resultatet deraf vil blive, at »Hedebruget«s virksomhed for tiden hvert år skaffer arbejde fortrinsvis i hedeegnene for et beløb på ca. 1.650.000 kr., foruden at der hvert år yderligere skaffes plads og fortsat virksomhed for ca. 700 mennesker. Dertil kommer det antal mennesker, der hvert år beskæftiges ved udvidelse af bygninger ved bestående brug.



Luftfoto af ny hedeejendom på Brande-Paarupfladen.

Den samlede statsstøtte, der ydes selskabet »Hedebruget«, andrager for tiden 121.500 kr., hvoraf 93.000 kr. anvendes som tidligere nævnt til tilskud til almindelig hedeopdyrkning, 24.000 kr. som tilskud til nybyggere, medens 4500 kr. anvendes til forsøgsvirksomhed. Det statstilskud, der ydes selskabet »Hedebruget«, anvendes uden afkorting til støtte for de nævnte formål, idet selskabet af egne midler afholder administrationsudgifter o. s. v. Det tør siges, at de 117.000 kr., staten for tiden yder »Hedebruget« til direkte støtte for hedeopdyrkningen og nybyggervirksomheden, sætter arbejder i gang i landets hedeegne i et sådant omfang, og i det hele taget er af så stor betydning for fremskridt og udvikling i hedeegnene, at der er god begrundelse for at forhøje statens tilskud til støtte for den almindelige hedeopdyrkning og at yde væsentlig større tilskud til støtte for oprettelse for nye hjem på heden, i hvilken forbindelse det også kan nævnes, at disse nybyggere såvel som andre hedeopdyrkere ikke kan drage fordel af de tilskud, der i henhold til den bestående grundforbedringslovgivning kan ydes til gennemførelse af grundforbedringsarbejder i samme omfang, som jordbrugere i landets gode egne har mulighed for.

Med det forannævnte som motivering indstiller »Hedebruget« herved, at statens tilskud til »Hedebruget« fra og med finansåret 1935—36 forhøjes med ialt 185.000 kr., nemlig:

- |  |             |
|--|-------------|
| 1. Almindeligt tilskud til hedeopdyrkere med ..                | 100.000 kr. |
| 2. Tilskud til nybyggere med .. . . . . . . . . . . . . . .    | 75.000 »    |
| 3. Tilskud til nye vejanlæg i heden med .. . . . . . . . . . . | 10.000 » .« |



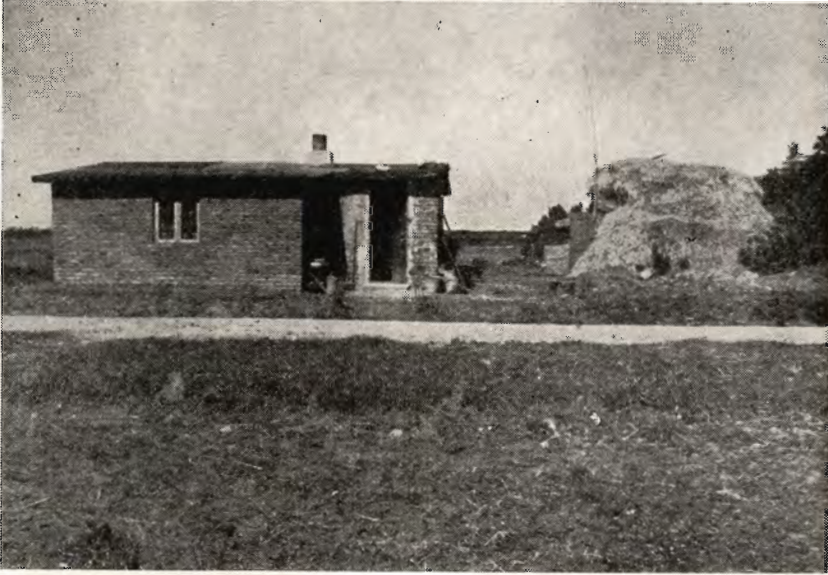


*Får på heden ved Ræbild. Efter Poul Steffensens maleri fra 1911.*

Arbejdsløshedsrådet tiltrådte denne indstilling fra »Hedebruget« og indstillede til ministeriet, at selskabets statsbevillinger forhøjedes i overensstemmelse hermed. Landbrugsministeren stillede sig villigt overfor indstillingen, og på ministerens forslag forhøjedes bevillingen ekstraordinært med 135.000 kr. til 265.000 kr.

Det forhøjede tilskud virkede omgående. Allerede året efter var opdyrkningen steget med 1332 ha, og i de følgende år indtil 1941 lå det nyopdyrkede areal årligt på godt 4000 ha, skønt tilskudet kun var knap 30 kr. pr. ha. Antallet af nybyggere, der fik bevilget tilskud, steg til det dobbelte, skønt det ikke var alle, der søgte, som opnåede disse eftertragtede og tiltrængte tilskud. Det har ikke været uden betydning for ernæringsforsyningen under den følgende krigssituation, at der i en årrække forud var sket nyopdyrkning af ekstraordinært store hedearealer og skabt en række nye producerende ejendomme på disse. Samtidig med de øgede bevillinger sattes grænsen for det årlige tilskud, som hidtil havde været 1 ha om året for hver hedeopdyrker, op til 1,5 ha. I 1941 forhøjedes det yderligere til 2,5 ha.

Besættelsestiden blev et stærkt lammende tryk for hedeopdyrkningen, særlig på grund af mangel på fosforsyregødning og fordi det blev næsten umuligt at skaffe transportmidler til mergel og kalk. I 1945 sank det opdyrkede areal for det enkelte år til sit laveste punkt med 1163 ha, men allerede året efter var det igen i stigning.



*En nybygger mellem Tarm og Hoven begyndte på denne måde, ganske som så mange andre.*

I 1950 var man oppe på 3824 ha; senere er det atter gået lidt tilbage. At det var mangelen på gødning og kalk, der var årsagen, er der ingen tvivl om, idet disse år på anden måde medførte stor interesse for hederne, bl. a. blev der anlagt meget betydelige nye tilplantninger til fredskove« I 1942 forhøjedes tilskudet til hedeopdyrkning til 65 kr. pr. ha, i 1945 var det oppe på 120 kr. pr. ha, hvorefter det igen er gået nedad til 55 kr. i 1949. Senere er det igen steget noget og er nu for det sidste år 100 kr. pr. ha. De svingende tilskud har det ikke været morsomt for selskabet at arbejde med, idet en øget interesse for hedeopdyrkning automatisk gav nedslag i tilskudet, idet statens faste bevilling så måtte fordeles på et større antal hektar. I det sidste tiår er statens tilskud fordelt med 225.000 kr. til opdyrkning og 30.000—35.000 kr. som tilskud til nybyggere, det sidste beløb fordelt til godt 100 nybyggere. Der har været større beløb til rådighed for nybyggere, men de vanskelige byggeforhold har i en årrække medført, at midlerne ikke har kunnet udnyttes fuldt ud.

I 1935 opnåedes den første bevilling til hjælp til vejanlæg, et beløb på 10.000 kr., denne bevilling har siden været givet hvert år med et samlet beløb til dato på ca. 240.000 kr. Med disse midler har »Hedebruget« udrettet overordentlig meget. Efterhånden som hederne blev opdyrket og befolket var der brug for nye veje. Disse var dyre at anlægge, og nybyggeren eller nybyggerne havde hårdt brug for dem, så et tilskud fra »Hedebruget« imødekom her et aktuelt be-



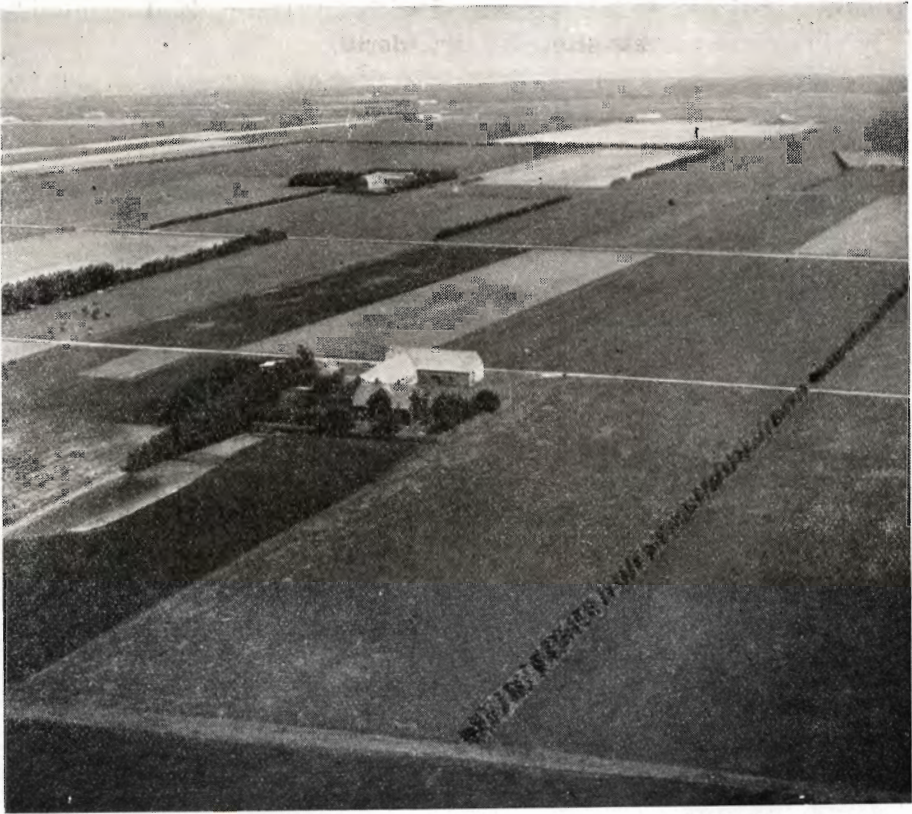


*Mergelen spredes i dag med spredeapparat indbygget i traktortrukke vogn. Tidligere var mergelkørsel og -spredning hedeopdyrkerens hårdeste arbejde.*

hov af forståelig stor betydning. Siden 1935 har »Hedebruget« medvirket ved anlæg af 179 nye veje i hedeegnene med en samlet vej-længde på ca. 350 km. Af omkostningerne, der gennemsnitlig har været ca. 2000 kr. pr. km, har »Hedebruget« pr. km ydet ca.  $\frac{1}{3}$  i tilskud.

I 1932 opnåede selskabet en bevilling til vejledning og planlægning på ca. 8000 kr. om året — i de senere år har den været forhøjet til 12.000 kr.

Når man ser på disse forskellige tilskud, må man erindre, at tilskudene kun er en ringe del af de udgifter, der affholdes. Det er millionbeløb, der årligt er investeret i opdyrkning og bygning af nye hjem. Omkostningerne til den egentlige hedeopdyrkning er det vanskeligt at gøre op, det kan svinge stærkt fra egn til egn og efter hvordan og hvem, der udfører det, men i de senere år har det i hvert fald drejet sig om adskillige hundrede kroner pr. ha. Tager man et år som 1953—54 ydedes der til 107 nybyggere 36.450 kr. i tilskud til arbejder, hvis overslag udgjorde ialt 425.000 kr. Disse arbejder omfattede som i andre år opdyrkning af hede og mose, merglingsarbejder, opførelse eller udvidelse af bygninger m. m. Dette år blev der bl. a.



*Luftfoto fra opdyrket hede mellem Skjern og Herning.*

ydet tilskud til opførelse af 24 hønsehuse, 13 redskabshuse, 16 ajlebeholdere, 16 møddingssteder, 4 staklader foruden i mange tilfælde til opførelse eller udvidelse af stald- og ladebygninger.

»Hedebruget«s forsøgsvirksomhed har spillet en særlig rolle i alle årene og er stadig udvidet. Staten ydede fra 1918, da det omtalte udvidede samarbejde med Statens Forsøgsvæsen og Hedeselskabet kom i gang, et beløb på 7000 kr. i tilskud, som senere nedsattes i en årrække til 5000 kr., for i 1935 at forhøjes til 10.000 kr., og dette er nu i spring med dyrtiden forhøjet til 30.000 kr. årligt. I årsberetningerne, der udsendes til alle medlemmerne, har konsulent B. D a v i d s e n med stor omhyggelighed redegjort for forsøgenes resultater. Der er ingen tvivl om, at disse beretninger, der direkte er givet hedeopdyrkerne i hænde, har udrettet overordentlig meget ved at danne rettesnor og yde vejledning i de mange tvivlsspørgsmål, der altid har været omkring detaljer i hedeopdyrkningen. I de senere år er »Hedebruget« indgået i et samarbejde med Hedeselskabet om undersøgelser og forsøg med pløjning med kæmpeploven. En stor del af

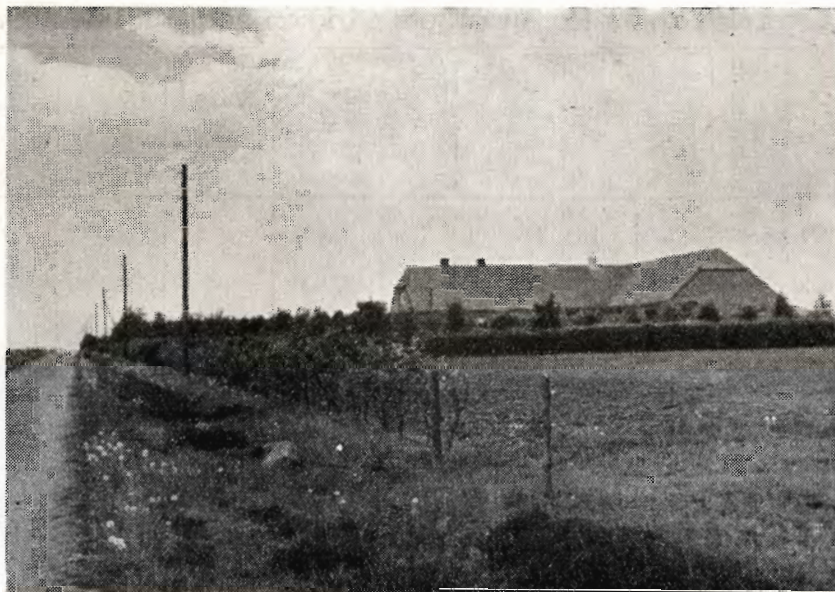


udgifterne til forsøgsarbejdet har »Hedebruget« afholdt af egne midler eller opnået legatstøtte eller lign. dertil.

Administrativt har »Hedebruget« sit eget ansigt. Det har arbejdet meget billigt og med meget små midler. Staten har ingen tilskud ydet til denne del af virksomheden, og alle udgifter var i en meget lang årrække afholdt af det beskedne medlemsbidrag. Kontorleder, konsulent og opmåler fik små lønninger, og der blev sparet mest muligt på alle områder. Det første kontor oprettedes i Viborg, og de midler, der f. eks. var at arbejde med i 1908—09, androg kun 7750 kr., når man ser bort fra statstilskudet på 15.074 kr. Der blev da også et underskud på 776 kr. 10 år efter, i 1918—19, balancerede regnskabet med 127.939 kr., hvoraf statstilskudet androg 107.500 kr., og lønningerne udgjorde, opmålerne medregnet, 7500 kr. I 1928—29 viser regnskabet en balance på 173.661 kr., hvoraf statstilskudet omfatter 130.000 kr. og kontorlønningerne 4699 kr., medens der til opmålerne er brugt 5800 kr. — de egentlige kontorudgifter til husleje, skrivematerialer, varme o. s. v. udgør 2584 kr. I 1938—39 balancerede regnskabet med 259.140 kr., hvoraf statstilskudet udgør 221.500 kr., og forholdet er stadig det samme. I de første år var den kendte ritmester R a h b æ k forretningsfører, men med udgangen af 1908—09 fratrådte han og samtidig flyttede kontoret fra Viborg til Herning, hvor daværende distriktsbestyrer ved Hedeselskabet J e n s W e s t e r g a a r d blev forretningsfører med frk. L i n d h o l m og plantør B. B e r t e l s e n som medhjælpere. Jens Westergaard varetog sit hverv ved »Hedebruget« lige til sin død den 25. april 1932, og det blev i den lange årrække ham, der i nøje forståelse med selskabets bestyrelse udformede arbejdsmåde og tilrettelagde virksomheden. Hans gode sunde humør og praktiske syn på tingene i forbindelse med hans evne til at omgås og forstå jævne hedeboender gjorde ham til den rette mand for »Hedebruget«. Ved siden af sig havde han B. Bertelsen, der kom til at tjene selskabet i mere end 35 år, indtil han i 1943 tog sin afsked på grund af svagelighed, kun godt 60 år gammel. Hele det vejledende arbejde varetog Bertelsen i en årrække, indtil han fandt sin afløser i nuværende konsulent B. D a v i d s e n. Med utrættelig flid og en usædvanlig evne til at samle hedeboerne om »Hedebruget« og dets arbejde var Bertelsen selskabet en god mand. Det skal noteres her, at han nogle år før han tog sin afsked anmodede om at få sin løn nedsat, fordi han følte, at han ikke længere fuldtud gjorde fyldest for den. B. Davidsen blev knyttet til »Hedebruget« som forsøgsassistent i 1922, og blev Bertelsens afløser som konsulent i 1932.

I 1924 flyttedes kontoret igen til Viborg.

»Hedebruget« har haft den lykke kun at have haft 2 formænd.



*Borris Nørrehede: Nyere ejendom med opvoksende plantninger, opdyrket 1938, bygningerne opført i 1939. Til ejendommen på 19 ha hører 3½ km læhegn.*

Fra stiftelsen til 1932 dommer Victor Esmann, hvis navn altid vil leve i selskabets historie og hos de hedeboender, han viede så væsentlig en del af sin livsgering. Efter Esmanns død blev daværende folketingsmand, gårdejer Laust Nørskov valgt som formand. Også han har omfattet opgaven med en særlig glæde og interesse, og givet er det, at der ved 50 års jubilæet vil lyde mange hjertevarme ord som tak til ham. Særlig opmærksomhed vil der ved jubilæet samles om selskabets næstformand, rentier I. Chr. Cramer, Frederiks, der har siddet i hovedbestyrelsen i alle 50 år, noget som vist må betegnes som enestående.

\*

Det er ofte sagt, at »Hedebruget« er et datterselskab af Hedeselskabet, og der er i og for sig meget om det, idet de fleste af dets stiftere havde nøje kontakt med Hedeselskabet, og dets medarbejdere udgik fra den ældre organisation. Men selv om kontakten stadig er til stede i et nært samarbejde på mange områder, så har »Hedebruget« dog hele tiden været et helt selvstændigt og uafhængigt selskab, hvis største og mest virksomme støtte hentes i de mange lokalforeninger ud over Jylland. Disse lokalforeningsformænd har været kontakten mellem ledere og hedeopdyrkere, og det store arbejde — uegennyttigt og ulønnet — disse mænd har udrettet, de fleste gennem lange åremål, er grundstammen i selskabets indsats. Der findes



## Oversigt over Hedebrugets virksomhed 1931—1955.

Ar	Antal medlemmer	Bevilgede antal ansøgninger	Opdyrket antal ha m. tilskud	Tilskud til opdyrkning	Antal nybyggere bevilg. tilskud	Tilskud til nybyggere	Tilskud til veje	Tilskud til forsøg	Tilskud til vejledning m. v.
1931	6182	3759	3770	115.000	162	30.000		5.000	
1932	5901	3752	3832	103.500	166	27.000		4.500	
1933	5830	3771	3814	103.500	167	27.000		4.500	
1934	5708	3702	3444	93.000	143	24.000		4.500	
1935	5916	3740	4776	141.000	397	75.000	10.000	4.500	
1936	5890	3341	4300	141.000	415	108.500	10.000	10.500	
1937	5939	3090	4020	131.000	335	67.941	12.058	10.500	
1938	5998	3083	4027	129.500	339	69.500	10.000	10.500	
1939	6014	3162	4128	129.500	315	67.519	10.000	12.500	
1940	5638	2837	3678	120.000	223	52.182	17.100	12.500	
1941	5465	2315	4191	188.602	237	48.942	16.455	12.500	
1942	5363	1631	2850	185.278	206	39.658	13.630	12.500	8.835
1943	5165	1250	2086	146.083	166	27.050	13.866	12.500	7.000
1944	4950	951	1554	139.887	95	25.871	8.331	12.500	6.000
1945	4929	701	1163	139.616	89	26.326	15.000	12.500	6.000
1946	4984	843	1375	151.342	96	30.022	6.635	12.500	6.000
1947	5084	964	1701	146.283	99	29.775	6.981	12.500	8.000
1948	5531	1256	2271	195.428	99	31.164	16.407	15.500	8.000
1949	6002	1909	3587	197.300	119	34.231	11.468	15.500	8.000
1950	6009	2050	3824	229.416	116	32.395	8.189	15.500	12.000
1951	6065	1590	3007	225.552	109	35.600	8.848	18.000	12.000
1952	5972	1514	2916	218.720	98	29.740	21.539	18.000	12.000
1953	5900	1297	2474	222.686	107	36.450	8.863	20.000	12.000
1954	5870	1185	2271	245.283	103	38.350	19.366	25.000	12.000
1955	5922	1090	2149	214.931	126	66.430	16.639	30.000	12.000



*En hedegård i Tømmerby sogn 1932.*

i dag endnu to formænd for lokalforeninger, der har været med i alle de 50 år, nemlig gårdejer Chr. Poulsen i Resen i Fjends herred og S. K. r. Hansen, Skalstrup i Nees, Skodborg-Vandfuld herred.

Samarbejdet med Hedeselskabet belyses i mange forhold. Jens Westergaard var til slut direktør i Hedeselskabet, Chr. Dalgas var medstifter af »Hedebruget« og bestyrelsesmedlem til sin død, hvor han afløstes af C. E. Flensborg, og Hedeselskabets nuværende direktør Niels Basse har i en meget lang årrække været »Hedebruget«s faglige leder og sidder fortsat i bestyrelsens snævre forretningsudvalg med en meget stor indflydelse på det daglige arbejde. En lang række af de skiftende bestyrelsesmedlemmer har iøvrigt været medlemmer af Hedeselskabets repræsentantskab. Den nuværende formand for »Hedebruget, Laust Nørskov, er således næstformand i Hedeselskabets repræsentantskab.

Den daglige virksomhed ledes efter kontorbestyrer Bertelsens fratræden i 1943 af konsulent B. Davidsen i nært samarbejde med forretningsudvalget, der består af formanden Laust Nørskov, der blev indvalgt i bestyrelsen allerede i 1924, bestyrelsens tilsynsførende, rentier I. Chr. Cramer, der kom ind i bestyrelsen alle-



rede i 1906, og lederen af det faglige arbejde, direktør Niels Basse, Hedeselskabet, som blev bestyrelsesmedlem efter hofjægermester Krabbe i 1933, men havde været med i forsøgsarbejdet siden 1918 og blev forsøgsudvalgets formand også i 1933. Den øvrige bestyrelse består for tiden af: Gårdejer Edvard Mortensen, Kejlstrup, Hampen, gårdejer Chr. Pedersen, Henne, gårdejer Carl Andersen, Trinderup, gårdejer Laurits Stigsen, Ø. Gasse, rentier Karl Midtgaard, Brande, folketingsmand I. Foged, Hammerum, gårdejer N. Bennedsen Hansen, Nollund Klostergaard, Grindsted, højesteretssagfører C. B. Henriques, København, folketingsmand W. Teichert, Søgaard, Kliplev, og direktør C. E. Flensborg, Viborg.

\*

Der vil endnu gå en årrække, inden »Hedebruget«s formålsparagraf: »At medvirke til hedernes opdyrkning til agerland« bliver til noget overflødigt eller en tom paragraf, men målet: Heden opdyrket, er i sigte, og spørgsmålet vil da være, om selskabet kan finde andre opgaver på linie med de hidtidige og således fortsætte sin for tjenstfulde gerning.

I Kongenshus Mindepark for Hedens Opdyrkere, den i 1953 indviede selvejende institution, som »Hedebruget« og Det danske Hedeselskab har oprettet, står på sten efter sten navnene på de hedeopdyrkere, der rundt i sognene gik i spidsen for kampen mod lyngen og ødet. Det er en strålende bedrift, disse sten taler om, en gerning øvet i stilhed til uvurderlig gavn for samfundet.

I en omtale af »Hedebruget«s virksomhed hentet fra selskabets første år kendetegnes datidens og hedebondens egen vurdering af hedeopdyrkerens slid i ordene: »Vi arbejder med den jord, der vrages af det øvrige samfund«. En sådan udtalelse ville i nutiden kalde på smilet. Hedeopdyrkerne har været rydningsmænd i mere end een forstand. De har virket på alle felter. Det er deres hæder, at byer er vokset op, at handel og fabrikation er fulgt i sporene, læhegn og plantager er groet frem, skoler og kirker er bygget, efterhånden som der blev brug derfor, kultivering er trængt længere og længere ud mod de engang fjerne sogneskel, og skellene er næsten overalt faldet, ikke alene de synlige skel mod ødemarkerne, men også de skel, der gjorde den beskedne og tilbageholdende hedebonde til en overset. Det er hans uvisnelige erobrede hæder, at det er gjort af slægt efter slægt som arveret i kærlighed og vilje til kampen om jorden, en vilje, der som drivkraft var det stille ønske om at berede bedre kår for efterkommerne.

Det er lykkedes. I dag kan der ikke mere findes store, samlede hedearealer hverken til opdyrkning eller tilplantning, sådan som man kunne blot for 25 år siden.

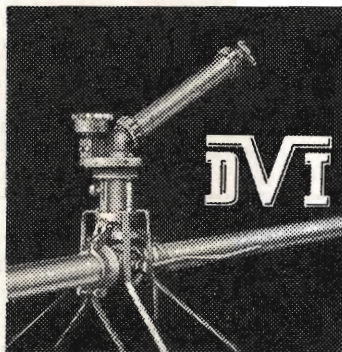


# Trifolium Frø



KØBENHAVN

RANDERS



## VANDINGSANLÆG

med Kanoner eller Sprinklers



**DANSK VANDINGS INDUSTRI**

Snoghøj, Fredericia

Tlf. Erritsø 125

*Drænrør*

*Mursten*

*Bauma Dæk*

*Roma Dæk*



**Aktieselskabet  
TEGLVÆRKERNES  
SALGSCENTRAL  
i  
RANDERS**

*Randers . Telf. 1515*

**Aarhus Privatbank**

Stiftet 1871

Aarhus: København:  
Hovedkontor Nygade 1



RATIN, København K. Tlf. C. 3662 - 14.362

Dansk Brandforsikringsselskab

»VERMUND«

af 1904 - gensidigt selskab  
Bygninger og løsøre  
Virkefelt hele landet

Hovedkontor: Banegaardsplads 4, Aarhus

Viborg Andels-  
Svineslagteri  
vore udsalg bring. i erindring  
**Tlf. 137 og 779**

*Stenstrup og Odense  
teglværkers kontorer*

Stenstrup - Telefon nr. 19

**Prima drænrør**



**FORLANG  
„ODIN“  
ØL**

FINESTE KVALITETER

**AERGLIT**  
DANSK SIKKERHEDSPRÆNGSTOF.

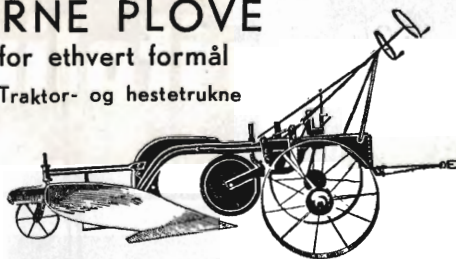




## MODERNE PLOVE

for ethvert formål

Traktor- og hestetrukne



Bovlund 24" traktorplov, type 9 H

Hedeselskabet bruger „Bovlund“ plove

**Plovfabrikken »Bovlund«**

H. WILKENS

Bovlund pr. Branderup J.

Telefon; Branderup J. 66

Aktieselskabet

# GYRO

Skive Jernstøberi  
og Maskinfabrik

## HØJSLEV TEGLVÆRKER A/S

**Prima, røde drænrør**

i størrelse fra 2 til 15 tommer

Indhent tilbud - Tlf. Højslev 8

## Mejeriernes og Landbrugets ULYKKEFORSIKRING

Telefon Minerva 350  
Gensidigt selskab



Vester Farimagsgade 19  
København V.

\*  
Ansvarsforsikring

\*  
Automobilforsikring



## ALLEN-TRAKO

Den rigtige Maskine for Kanal-Kanter

Gels Aa Anlæg 1:1

**Frimodt-Konning** Eneforhandler  
**Trako Manufacturing** Pjedsted Tlf. 60

## Midtjyske Betonvarefabrikker

v/ P. Nielsen

Fabrik: Silkeborgvej 48  
Telf. Herning 464 og  
» Lind, Tlf. Lind 45  
Kontor: Th. Nielsensgade 93,  
Tlf. Herning 465

Rør til Kloak og Afvanding

Fliser, Kantsten m. m.

D. S. 400

Silax-Siloer

og Hulbloksten

Frøavlscenret

## HUNSBALLE

Holstebro - Tlf. 533

Frøavl og frøhandel

## Herning Hede- & Discontobank

10—12½, 14½—17  
Telefon 5 . 273 . 720

**DE KAN FÅA DET MEJET MEGET BILLIGERE**

med en **MUNKTELL** mejetærsker

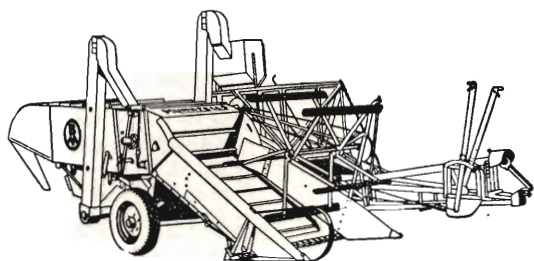
Munktell mejetærskeren MST 42 er den billigste, De kan faa — men der er igrøvt en Munktell mejetærsker passende for enhver brugstørrelse. Svensk kvalitet — stor kapacitet og driftssikkerhed. Og glem ikke de fordelagtige vilkaar, De kan mekanisere paa i landbrugs egen forretning.

**DANMARKS BILLIGSTE**

Planlæg Deres driftsændringer nu — inden De ser Dem for, staar De midt i høstens travle tid..!

Forlang brochure om arbejdsøkonomien ved fornuftig mekanisering.

Ring eller skriv — der er altid en DLAM-mand i nærheden!



Der er D. L. A. M.-forhandlere overalt i landet.

**DANSK LANDBRUGS  
ANDELS-  
MASKININDKØB**  
ULLERSLEV ST. - TLF. 22

# BALTICA FORSIKRING

**Kjellerup Betonvarefabrik**  
ved **I. T. Birk** — Telefon 45 Kjellerup

Efter kl. 17: Rødkjærsbro telefon 14  
FØRER KUN  $\Delta$  MÆRKEDE VÅRER  
Alle arter betonvarer til anvanding og kloak føres  
FORLANG TILBUD

**GUGKALK**  
gi'r Grøde

Brug det bedste! Pulveriseret eller granuleret GUGKALK gi'r den bedste Høst.

**GUG KALKVÆRK A/S**  
Elmealle 2, Hasseris. Tlf. Aalborg 2808.

Aktieselskabet  
**L. Hammerich & Co.**  
Specialforretning i bygningsartikler  
Grundlagt 1854 . Tlf. 271 55 (3 lin.)  
**Aarhus**

**FROCONTORET**  
KØLDING

Telf. 43 - 313

**FROAVL  
FROHANDEL.**



Tårnsilosten  
Drænrør  
Baumadæk  
Tagsten  
Mursten

**KÅHLERS Teglværk**  
Korsør

**Børnelammelses- og  
ulykkesforsikring**

Den gensidige  
Landbo-Sygeforening  
Vesterbrogade 15  
København V.  
Telef. 6659 - 5974

**Randers**

MØRTELVÆRK OG  
BETONRØRSFABRIK

v/ Marius Ødum

Kristrup pr. Randers

Tlf. 400 Randers fri not.

Kun  $\Delta$  mærkede varer føres

Største lager  
Bedste kvaliteter  
Forlang tilbud

*Carlo* MORTENSENs  
Bogtrykkeri

TELEFON 355 . VIBORG



Landmændenes eget gensidige  
Forsikringselskab

## „Hagelskadeforsikringen for Jylland“

har nu i 90 Aar (siden 1866)  
ydet de jyske Landmænd en  
fuld betryggende Forsikring  
mod Tab ved Haglskade paa  
Markafgrøder til den lavest mū-  
lige Aarspræmie.

**Gennem Reassurance er  
Medlemmernes solidari-  
ske Ansvar nu stærkt  
begrænset.**

Indmeldelser modtages af de i  
hvert Herred ansatte Distrikts-  
forstandere eller ved Henvæn-  
delse til **Foreningens Ho-  
vedkontor, Sct. Clemens-  
torv 9, Aarhus, Direktør  
Walter Houlberg. - Tele-  
fon 2 12 84.**

Bestyrelsen for fornævnte  
Forening:

*Chr. Lüttichau, Tjele, Formand.  
Proprietær Suhr-Kirketerp,  
Alstrupgaard pr. Hadsten.  
Proprietær Jesper Berg,  
Margrethegaard, Haderslev.  
Proprietær H. Knudsen-Kold  
Sølyst pr. Hanbjerg*

## Bjerringbro

Cementvarefabrik

ved Th. Petersen  
Tlf. 111 Bjerringbro

ALLE

△ MÆRKEDE RØR

Imprægnerede  
og uimprægnerede

Stort lager  
Altid leveringsdygtig



**LOMBORG'S PLANTESKOLE**  
Telf. 101 GRANHØJ • AALBORG • Telf. 999

Katalog sendes  
gratis på  
forlangende



**Betonklinker  
Isoleringsplader**

A/S FISKBÆK  
**BETONKLINKERFABRIK**  
TELF. HERBORG 12

A/s Skive Markfrøkontor  
Grundlagt 1896  
Telefon 94 Skive  
FRØAVL · FRØHANDEL

## Kaas- Briketter

Hovedforhandler:

Nordjyllands  
Kulkompagni  
Nørresundby  
Telf. 4227 · 4228

Fabrik: Kaas  
Telf. Kaas 11

## RESENBRO

CEMENTSTØBERI

vj ingeniør C. G. Madsen  
Telefon 34

Prima betonrør efter dansk  
ingeniørforenings normer

Mrk. △ alle gangbare dimen-  
sioner fra 10—60 cm såvel med  
som uden mufte

## Philipsen & Hall A/S

Sct. Mathiasgade 68 · Viborg  
Elektriske anlæg  
Vandværksanlæg  
Telefon 173 og 174

## Varde Bank

Esbjerg afdeling

Kongensgade 62  
og fiskerihavnen

Røde

## DRÆNRØR

fra 2"-12" haves  
altid på lager  
Forlang tilbud

»Sofienlund«  
TEGLVÆRK  
Telefon 10 Ulstrup

## Vestjysk Trælasthandel

Varde  
Betonvarefabrik

H. Kunøe og Aage Pedersen  
Varde · Tlf. 519 · 520

## Landbrugsrør (drænrør)

efter Ingf. normer

FORLANG TILBUD



## Petersværk Betonvare-Industri

Nørresundby - Telf. 1055 (2 lin.)

Alt i betonvarer efter D. S. 400  
Renseanlægget »Ringtanken« (Dansk patent nr. 59820)

## ANVEND TØRVESTRØELSE VED DRÆNING . . .

På jorder med fintsandet undergrund kan en tilsanding af drænrørene forebygges ved anbringelse af et lag tørvestrøelse (»hundekød«) omkring stødfugerne.

Spørg Hedeselskabet.

### Rødkjærsbro Cementvarefabrik

ved I. T. Birk . . . Telef. Rødkjærsbro 14

FØRER KUN  $\Delta$  MÆRKEDE VARER

Alle arter betonvarer til afvanding og kloak føres

Forlang tilbud

### PALUDANS PLANTESKOLE A/S

KLARSKOV

Skovplanter, hæk- og  
hegnplanter, allétræer

Forlang prisliste

TELEFON KLARSKOV 9

### Ellidshøj Kridt- og Kalkværk

v/ C. M. Christiansen, Aarhus

Telefon Ellidshøj 4 og Aarhus 2 73 12

Fabrikation af jordbrugskalk samt foderkridtmel

### Skive Cementstøberi

KNUD ØSTERGAARD

Telefon 921

NORMRØR

med garantimærket  $\Delta$

Imprægnering

Brøndrør

### Røde drænrør

indvil 16" diameter

A/S Hvorslev Teglværk

pr. Ulstrup - Telf. 67 Ulstrup

### H. Theut

VIBORG - Tlf. 1559 . 1560

Brunkul - Mergel - Kalk

Midtjysk Brunkul Industri

Tlf. Kølkeø 28 x

Katrinebjerg Teglværk

Tlf. Hejnsvig 17

Mursten - Drænrør

### BRAUNERS BETONVAREFABRIK

Holstebro . Tlf. 3

v. Brauner & Madsen

Alt i Betonvarer

indenfor

Dansk Ingeniørforenings

Normer

### Viborg Byes og Omegns Sparekasse

Telefon 1400 (4 lin.)

Sct. Mathiasgade 68

Kontortid: Kl. 9—15

Lørdag: Kl. 9—14

Filialer:

Karup

Flyvestation Karup

Mammen

### Stenvad

CEMENTSTØBERI

Telf. 6 Stenvad

Arnold Westmark

Alle  $\Delta$  mærkede rør føres

Altid leveringsdygtig

Teglværkernes  
SALGSKONTOR

ESBJERG

Telefon 265 - 548

Drænrør

2" — 15"

Mursten - Tagsten

### Brostrøm<sup>s</sup> Planteskole

VIBORG

ved C. Nielsen

Telefon 42

leverer alle planter for  
HAVE, MARK og SKOV

Hårdføre og veldrevne arter  
for ethvert formål

Til alle slags bygninger

DANSK

### ETERNIT

### TAG- OG VÆGBEKLÆDNING

DANSK ETERNIT FABRIK A/S  
AALBØRG

SALGSKONTOR:  
KAMPMANNSGADE 2 . KBHVN. V  
TELEFON: CENTRAL 3785

### Midtjyske Teglværkers Salgskontor S. m. b. A.

Telefon Skive 1030

Alle størrelser i drænrør leveres

Telefon Viborg 1330

## CLOC

Liqueur  
Gin  
Whisky

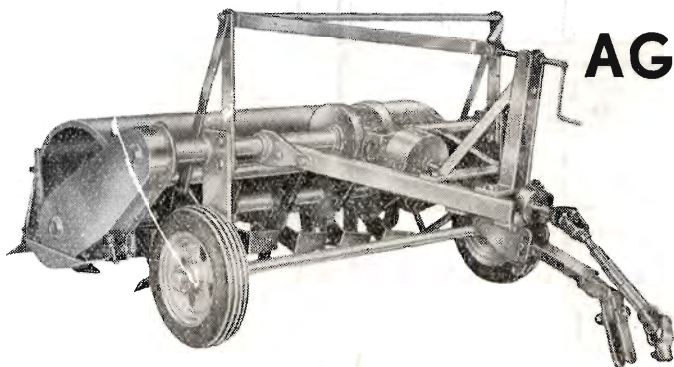


# FLEMSTOFTE



# NIT

Vi har hermed  
fornøjelsen at  
introducere



## AGROTILLER

**den moderne  
rotorkultivator**

Leveres enten som  
bugseret model eller  
til 3-punkts-ophæng.  
Forlang venligst tilbud  
eller demonstration.

Eneforhandling for Danmark

## FLEMSTOFTE



FUGLEBJERG TLF. 1



**1736 lokalforeninger** fordelt over hele landet  
forsynes med handelsgødning gennem deres eget an-  
delsselskab.

Fra **114 tilførselspladser og 52 egne pak-  
huse** er der i 1955 leveret 546 000 tons handelsgød-  
ning til en værdi af 122 millioner kroner.

**Alle landmænd** har adgang til at begære sig optaget som med-  
lem af en lokalforening og derigennem høste fordel af de goder, som  
sammenslutningen har tilvejebragt.

**Brugsforeninger, foderstofforeninger** eller lignende andels-  
foreninger kan optages som medlem.

Såfremt der ingen lokalforening findes på en egn, kan nye oprettes  
ved henvendelse til et af vore kontorer i:

Aabenraa  
Aalborg  
Aarhus  
Esbjerg

Hobro  
Holbæk  
Horsens  
Kolding

Køge  
Odense  
Randers  
Rønne

Skive  
Svendborg  
Sæby  
Vejle

eller til vort hovedkontor i KØBENHAVN.

## DANSK ANDELS GØDNINGSFORRETNING