

HEDESELSKABETS TIDSSKRIFT

Oplag: 19.700

Nr. 9



15. juli

76. årg.

UDGIVET AF DET DANSKE HEDESELSKAB

1955



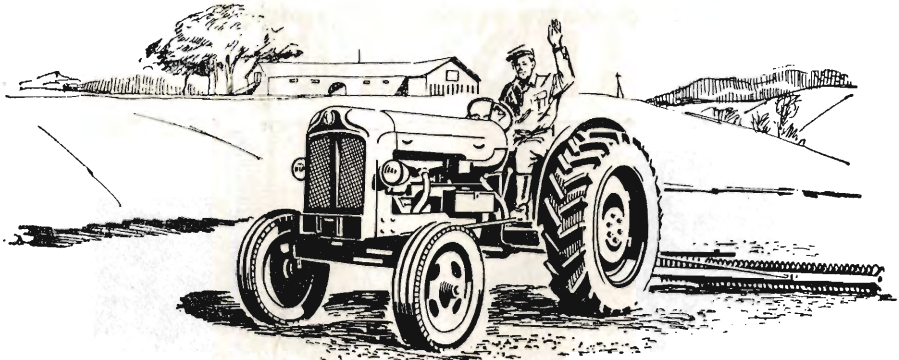
og Regnen kommer ...

naar og hvor
De ønsker det
fra



VANDINGSANLÆG
-omgaaende Levering
-forlang Brochure.

DANSK VANDINGS INDUSTRI
PROJEKTERING . FABRIKATION
INGENIØR HOLGER ANDERSEN
SNOGHØJ FREDERICIA . TELEFON ERRITSØ 125



Landbrugets sæsoner stiller store krav til materiellet: jorden er forskellig, vejret er lunefuldt, og tiden er knap. Men FORDSON MAJOR kan man altid stole på. Den solide kvalitet og den ansette og udbredte Ford-service sikrer Dem absolut driftssikkerhed.

Både i anskaffelse og drift er omkostningerne så små, at anskaffelsen af FORDSON MAJOR ubetinget er een af gårdens mest rentable investeringer.

**Når man
taler om
kvalitet
taler man om**

**FORDSON
MAJOR**

— traktoren i topklassen ...



FORD MOTOR COMPANY A/S

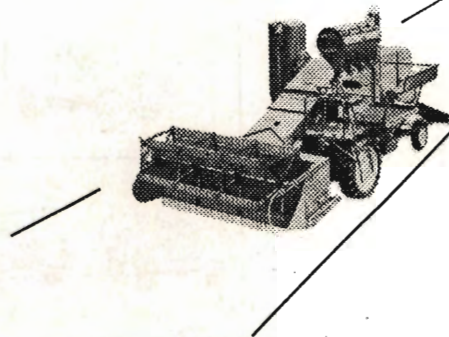


Følg hovedvej nr. 1...

når De skal købe mejetærsker

MASSEY-HARRIS selvkørende mejetærskere
er nr. 1
i alle størrelser:

- ★ 630 5 $\frac{1}{2}$ ' for den almindelige gård
- ★ 780 8 $\frac{1}{2}$ ' for den større gård
- ★ 890 9 $\frac{1}{2}$ ' for den store gård



*De
er altid
velkommen
til at bese
vore maskiner i
vor udstillingshal
Hovedvejen 183,
Glostrup*

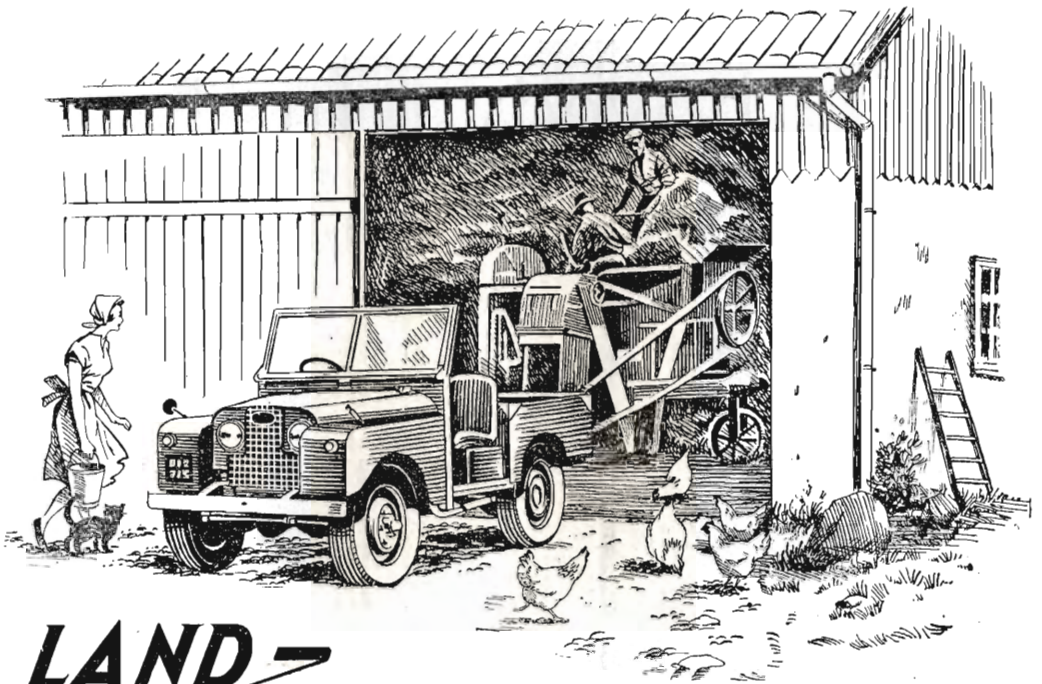
Køb mejetærskeren hos

MASSEY-HARRIS-FERGUSON A/s

Hovedvejen 183
GLOSTRUP

Telefon Glostrup 880

Postgirokonto 20354



LAND- ROVER

arbejder for 10, men er billigere end en

LAND-ROVER er landbrugets enestående universalkøretøj. Med sine 8 fremadgående og 2 bakgear forer den bilens og traktorens egenskaber. De specielle kraftudtag gør den lige velegnet til at spænde foran redskaberne ved markarbejdet og som stationær arbejdskraft ved båndsav eller tærskværk. *Specielt sprøjteaggregat med meget stor spredning kan påmonteres, og i vognen er der god plads til hundreder af liter sprøjtevædske.*

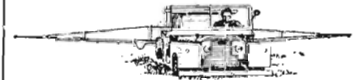
Den aftagelige letmetaltop gør LAND-ROVER til en komfortabel personbil.



kraft af sit rummelige læd og den store anhænger er LAND-ROVER en glimrende lastbil.



LAND-ROVER egner sig glimrende til sprøjtning, idet kompressorer og sprøjteaggregater kan monteres i selve vognen.



Generalrepræsentation
for Danmark:

SKANDINAVISK MOTOR CO. A/S KØBENHAVN · ODENSE



**Koen har sin del af æren
- og transportspanden sin -
når mælken er**

Skal man tjene penge på besætningen, må mælken placeres i den indbringende 1. klasse.

Det kræver gode sundhedstilstande i stalden og betryggende transport i den hygiejniske TRIFOL spand. Den er fremstillet helt af aluminium og presset i eet stykke i ensartet hård kvalitet. Den har en glat, slidstærk overflade og er let tilgængelig for rengøring.

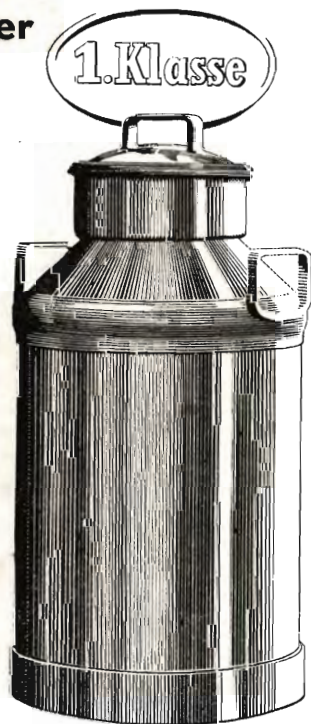


45 års erfaring er garantien for

TRIFOL

DANSK ALUMINIUM INDUSTRI A/S

Skt. Annæ Palæ, Borgergade 16, København K.



Midtjydske Betongvarefabrikker

v/ P. Nielsen

Fabrik: Silkeborgvej 46

Telf. Herning 464 og

» Lind, Tlf. Lind 45

Kontor: Th. Nielsensgade 93,

Tlf. Herning 465

Rør til Kloak og Afvanding

Flisekantsten m. m.

D. S. 400

Silas — Siloer

og Hulbloksten

Vestjysk Trælasthandel

Varde

Betongvarefabrik

H. Kunøe og Aage Pedersen

Varde . Tlf. 519 - 520

Landbrugsrør
(drænrør)

efter Ingf. normer

FORLANG TILBUD

Aktieselskabet

GYRO

Skive Jernstøberi

og Maskinfabrik



**RØTTER
eller
MUS ?**

RATIN_s

PRÆPARATER

Godkendt af Indenrigsministeriet
som rottetøddelsesmidler.

Til alle slags bygninger

DANSK

ETERNIT

TAG- OG VÆGBEKLÆDNING

DANSK ETERNIT FABRIK A/S
AALBORG

SALGSKONTOR:
KAMPMANNSGADE 2 . KBHVN. V
TELEFON : CENTRAL 3785

H. Struers chemiske Laboratorium

Apparater
Instrumenter
Glasvarer
Kemikalier



Leverandør
til Hede-
selskabets
laboratorier

AARHUS
4748

KØBENHAVN
C 1402

ODENSE
3602

Altid prima røde drænrør

Silkeborg, Herning og omliggende
teglværkers salgskontor

Torvet 6, Silkeborg

Telefon 1200

repræsenterende følgende værker:

A/S Lysbro Teglværker
De Forenede Teglværker,
Lysbro
Bøgild Teglværk, Lysbro
Vinderslevgaard Teglværk
Paarup Teglværk

Bjødstrup Teglværk
Gjern Teglværk
Visgaard Teglværk
Højriis Teglværk, Ikast
De Forenede Midtjydske
Teglværker, Herning

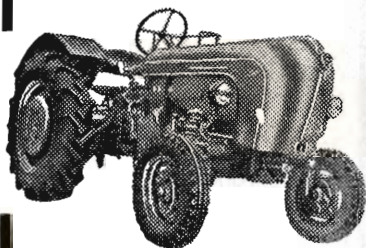
Danmarks mest solgte

Dieseltraktor

DEN LUFTKØLEDE

ALLGAIER

Konstruktion PORSCHE



4 Størrelser:
12-22-33-44 HK

Der findes aut. Allgaler Forhandlere
over hele Landet.

**TRANBERG TRADING
COMPANY**

Tlf. 31 44 - Kolding - 5 Linier

Mejeriernes og Landbrugets ULYKKEFORSIKRING

Telefon Minerva 350
Gensidigt selskab



Vester Farimagsgade 19
København V.

*
Ansvarsforsikring

*
Automobilforsikring

HØJSLEV TEGLVÆRKER A/S

Prima, røde drænrør

i størrelse fra 2 til 15 tommer

Indhent tilbud - Tlf. Højslev 3

A/S FISKBÆK BETONKLINKERFABRIK

A/s Fiskbæk Briketfabrik

Herborg 12

Løve Garn

Aktieselskabet Holger Petersen

Købmagergade . København K.



AERGLIT
DANSK SIKKERHEDSPRÆNGSTOF.

Hedeselskabets Tidsskrift

Nr. 9

15. juli 1955

76. årg.

Tidsskriftet udgår ca. 16 gange årligt og sendes uden vederlag til selskabets medlemmer. Annoncer bedes sendt til Hedeselskabets hovedkontor, Viborg. Annoncepris 50 øre pr. mm. Oplag 19.700 eksemplarer. Medlemsbidraget er enten årlig mindst 5 kr. eller en gang for alle mindst 100 kr.

Indhold: Årsberetning 1954—55. (Forts. næste nr.).

Årsberetning 1954—55

ved

direktør *Niels Basse*.

Om Hedeselskabets virksomhed i året 1954—55 vil den efterfølgende omtale af de forskellige virksomhedsgrene give en oversigt, hvoraf det vil fremgå, at der også i det forløbne år er udført et samfundsnyttigt arbejde, stort i omfang og vidtrækkende i betydning for produktion og beskæftigelse.

Beretningen slutter, som det nu i en årrække har været sædvane, med sammenfattende betragtninger over årets arbejde og de opgaver, der ligger for.

Plantningsvirksomheden.

Landbrug er og vil altid være Danmarks hovederhverv, og det er derfor også selvfølgelig, at landbruget har prioritet i den hidtil ubenyttede jord fremfor f. eks. skovbruget.

I de senere år har efterspørgslen efter jord til nye landbrug været meget betydelig. Når man gør sig klart, hvor store arealer der til stadighed tages fra det dyrkede areal til bebyggelse, vejanlæg, sportspladser, militære øvelsespladser, flyvepladser o. lign., kan dette ikke undre.

Da yderligere den stigende mekanisering, forbedrede opdykningsmetoder, bedre vej- og transportforhold og relativt gode landbrugskonjunkturer gennem en årrække har gjort det muligt med økonomisk tilfredsstillende resultat at dyrke landbrugsafgrøder på jorder af tarveligere boniteter end tidligere, er det forståeligt, at ønsket om udvidelse af skovarealet ved tilplantning af hidtil ubenyttede arealer må træde i baggrunden.

Hedeselskabet har netop under vægten af disse synspunkter

i de senere år afleveret betydelige arealer, indkøbt med beplantning for øje, til opdyrkning og udstykning, og der er af samme årsag på privat initiativ kun indtaget ret små arealer til beplantning.

Man må nu fra et plantningssynspunkt slå sig til tåls med, at der i fremtiden kun i ret beskedent omfang bliver tale om udvidelse af skovarealet, men Hedeselskabets plantningsafdeling vil ikke af den grund komme til at savne arbejdsopgaver. — Efter mange års alt for hård belastning med øget hugst trænger store dele af de ældre plantager til gennemgribende istandsættelser og kultiveringsarbejder. Overgangen fra ensartede plantager til mere uensartede skove med blandede bevoksninger af forskellige træarter må forberedes og gennemføres. Med de erfaringer, hedeskovbruget til dato har indhøstet, og den teknik, man i dag råder over, må der være gode muligheder for nu at skabe skove, der bedre end de gamle plantager i skovdyrkningsmæssig henseende kan hvile i sig selv, og hvor jordbundstilstanden og sundhedstilstanden, som hidtil i hedeplantagerne har ladet meget tilbage at ønske, er mere tilfredsstillende.

STATSBEVILLINGERNE.

I finansåret 1954—55 blev der over landbrugsministeriets konto på finansloven stillet følgende beløb til rådighed for Hedeselskabet til fremme af plantningsopgaver af forskellig art:

- | | |
|--|-------------|
| 1. Til småplantninger og hegn.. . . . | 775 000 kr. |
| Af dette beløb er 20 000 kr. afsat til ekstraordinært tilskud til læplantning m. v. i de sønderjydske landsdele, 30 000 kr. til ekstraordinært tilskud til jordarbejde m. v. i forbindelse med læplantninger og 45 000 kr. til dækning af Hedeselskabets udgifter i forbindelse med aflønning og rejser for det med læplantningsarbejdet beskæftigede personale. | |
| 2. Tilskud til plantager, der står under Hedeselskabets tilsyn og har overtaget fredskovsforpligtelse.. . . . | 360 000 kr. |
| Af dette beløb er 45 000 kr. afsat til dækning af løn- og rejseudgifter i forbindelse med Hedeselskabets administration af bevillingen. | |
| 3. Tilskud til vejledning angående hugst og kultur i læplantninger og mindre plantager samt planlægning af læplantningsarbejder og tilsyn med arbejderne udførelse (oprindelig bevilling 597 000 kr., tillægsbevilling 123 000 kr.).. . . . | 720 000 kr. |
| 4. Tilskud til demonstration af 2. kultur i plantager og til forstlige forsøg | 22 000 kr. |
| 5. Træplantningsforsøg på afgravede brunkulsarealer.. | 12 000 kr. |



Læhegn i Sydjylland med tjørn og seljerøn.

De anførte bevillinger svarer med uvæsentlige undtagelser til de beløb, der i nærmest foregående år er stillet til rådighed for Hedeselskabet til gennemførelse af forskellige plantningsarbejder.

LÆ-, HEGNS- OG SMÅPLANTNINGER.

Den samlede til dette formål afsatte bevilling, 775 000 kr., er anvendt således:

Tilskud til indkøb af planter gennem plantningsforeningerne..	363 898 kr.
Til særlige formål i plantningsforeningerne	34 480 »
Tilskud til planter til læplantningslaugene (beskæftigelsesforanstaltning B. 1)..	255 265 »
Ekstraordinært tilskud til de sønderjydske landsdele	18 261 »
Til jordarbejder i forbindelse med læplantningsarbejder	30 164 »
Til administrationsomkostninger..	45 000 »
Ialt	<u>647 068 kr.</u>

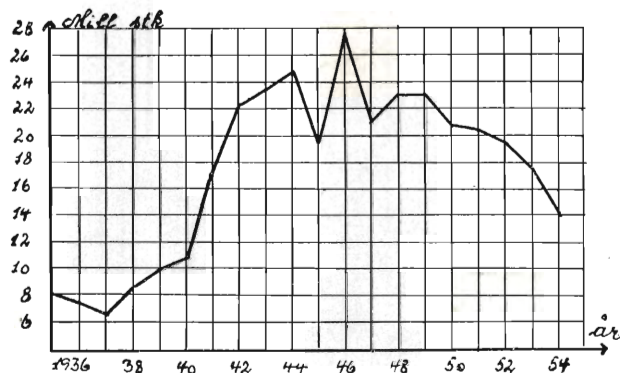
Der er således alt ialt af det til rådighed værende beløb sparet 127 932 kr.

Gennem plantningsforeningerne og landbo- og husmandsforeningerne er der i årets løb til 9212 modtagere udleveret ialt 5,4 mill.

nåletræer og 2,6 mill. løvtræer. Til læplantningslaugene, der får arbejdet udført som beskæftigelsesforanstaltning, er der uddelt 5,0 mill. nåletræer og 1,0 mill. løvtræer, fordelt på 2737 modtagere.

Den samlede planteudlevering har således andraget ialt 14.0 mill. planter fordelt til 11 949 modtagere, og planternes indkøbspris har andraget 1 230 124 kr.

Til sammenligning kan nævnes, at der i fjor blev udleveret 17,6 mill. planter til 14 307 modtagere og til en samlet indkøbspris



Udleverede læhegnsplanter i perioden 1935—1955.

på 1 463 210 kr. Iøvrigt vil det af hosstående grafiske fremstilling fremgå, hvorledes mængden af udleverede planter har svinget i årene siden 1935.

Til de planter, der udleveres gennem de lokale plantningsforeninger m. v., er der i det forløbne år givet et tilskud på 35 % af planternes indkøbspris, svarende til ialt 263 898 kr., og desuden er der til anvendelse til særlige formål i foreningerne (præmiering, anlæg af mønsterplantninger o. lign.) uddelt et beløb svarende til 5 % af planternes indkøbspris eller ialt 34 480 kr. Der er således ialt ydet plantningsforeningerne et tilskud på 40 % af de anvendte planters indkøbspris.

Som tilskud til planter anvendt i læplantningslaugene er der til nyplantninger udbetalt 50 % af indkøbsprisen eller et samlet beløb på 220 863 kr., og endvidere er der til indkøb af planter anvendt til efterbevillinger betalt 100 % i tilskud eller ialt 34 402 kr., således at det samlede forbrug til læplantningslaugene har andraget 255 265 kr.

I ekstraordinært tilskud til planter udleveret gennem plantningsforeningerne i de sønderjydske landsdele er der anvendt 18 261 kr. eller ca. 18 % af planternes indkøbspris. Motiveringen for at give dette ekstra tilskud til de sønderjydske landsdele er den, at man

ialtfald i en årrække har været betydeligt bag efter det øvrige land med hensyn til gennemførelse af læplantninger. Der er i de forløbne år, netop i de sønderjydske amter, gennemført et meget energisk og meget betydningsfuldt læplantningsarbejde.

Til gennemførelse af jordarbejde i forbindelse med læplantningsarbejder er der, dels af beskæftigelseshensyn, dels for at give økonomisk dårligt stillede jordbrugere fortrinsvis i egne, hvor der ikke oprettes læplantningslaug, en håndsrekning, udbetalt 30 164 kr. Ved udførelsen af de pågældende arbejder er der anvendt manuel arbejdskraft af henvist, ledigt mandskab.

Bevillingen til læplantning administreres i realiteten af plantningsforeningerne, men til hver af disse er knyttet en af Hedeselskabets plantningskyndige medarbejdere som konsulent, således at ethvert medlem af plantningsforeningerne, der har brug derfor, kan få den fornødne sagkyndige vejledning i ethvert plantningsspørgsmål. Til dækning af de udgifter, der i den anledning påføres Hedeselskabet, er der af den samlede bevilling afsat et beløb af 45 000 kr., der dækker andel i de pågældende medarbejders løn samt udgift til rejser m. v.

Det vil af de ovenfor anførte tal tydeligt fremgå, at der i det sidst forløbne år har været tale om en betragtelig nedgang i arbejdets omfang. Der synes ikke at være tvivl om, at tilbagegangen hovedsagelig skyldes, at der er færre penge mellem folk, ikke mindst måske når det gælder landbrugets udøvere, således at arbejde, der ikke synes strengt nødvendigt for det daglige udkomme, udskydes til et senere tidspunkt.

Det er forståeligt, men også beklageligt, at det går således. Også, ja måske først og fremmest i nedgangstider må der være god grund til, såvel fra et privatøkonomisk synspunkt som fra et samfundøkonomisk synspunkt at sikre størst mulig stabilitet i driften, bl. a. ved at skabe fornøden sikkerhed for afgrødernes tilfredsstillende udvikling, og efter alt, hvad man nu ved, må man kunne fastslå, at der ialtfald ikke på lettere jord kan ventes optimalt udbytte af produktionsmidlerne, med mindre man tager rationel læplantning med i betragtning.

Der er i de senere år gang på gang fra landbrugets side blevet efterlyst en solid baggrund for den fortsatte agitation for læplantning, og det må erkendes, at hverken den teoretiske viden om hele det problemkompleks, der står i forbindelse med læplantningsspørgsmålet, eller de foreliggende forsøgsresultater har givet praktikerne fornødne oplysninger til brug i det daglige arbejde.

Nu er der imidlertid rådet bod på dette forhold. Civilingeniør *Martin Jensen* er i efteråret 1954 blevet doktor techn. på en afhandling om lævirkning. Dr. *Martin Jensen* har fortsat de undersøgelser, som i 1936 blev

påbegyndt af professor Nøkkentved i samarbejde med Hedeselskabet. Beretninger om Nøkkentveds lævirkningsundersøgelser blev offentliggjort i Hedeselskabets Tidsskrift i 1938 og 1940. Nøkkentved målte vindhastigheder i forskellig afstand bag hegn af vidt forskellige typer, bag hegnssystemer og ved plantageudkanter. Endvidere gennemførte han i en på Polyteknisk Læreanstalts laboratorium for bygningsstatik opstillet vindtunnel målinger af lævirkning bag modeller af læhegn, og det viste sig ved disse forsøg, at der var særdeles god overensstemmelse mellem forholdene i naturen og de i vindtunnelen foretagne målinger. Dette forhold har gjort det muligt i vid udstrækning at arbejde videre med laboratorieforsøg.

Dr. techn. Martin Jensen har fortsat professor Nøkkentveds undersøgelser og har nu i sin afhandling opstillet en række vigtige love vedrørende læ. Desuden har dr. Martin Jensen på forsøgsarealer ved St. Jynde vad i Sønderjylland og ved Ugerup i Skaane ladet foretage undersøgelser over læets indflydelse på afgrødernes vækstbetingelser samt måling af forskellige afgrøders størrelse i og uden for læ.

Sådanne lævirkningsforsøg har tidligere været foretaget bl. a. af konsulent Esbjerg i 1912—17 og resultaterne heraf er offentliggjort i Tidsskrift for Planteavl 1917. Det er dr. Martin Jensens fortjeneste, at han har skabt et virkeligt solidt teoretisk grundlag for den videre forskning af læproblemerne. Doktorafhandlingen, der er trykt på engelsk, er strengt videnskabelig, og mange vil have svært ved at læse den med fornødent udbytte. Imidlertid har dr. Martin Jensen fornylig i Hedeselskabets Tidsskrift afsluttet en artikelserie om sine undersøgelser og deres betydning for praksis. Det vil føre for vidt her at komme ind på en nærmere vurdering og omtale af doktorafhandlingen, men alle, der interesserer sig for læplantningsproblemerne, henvises til at læse den nævnte artikelserie, der nu foreligger i særtryk af Hedeselskabets Tidsskrift, og som vil kunne erhverves ved henvendelse til Hedeselskabets hovedkontor i Viborg.

Offentliggørelsen af dr. Martin Jensens afhandling har skabt ny interesse for læplantningsproblemerne. Ved møder og foredrag, i artikler i landbrugets og havebrugets fagblade og i dagspressen er betimeligheden af et nyt læplantningsfremstød på grundlag af de offentliggjorte undersøgelseres resultater blevet drøftet, og man kan vist konstatere, at det er den almindelige mening blandt landbrugets rådgivere og planteavlsspecialister, at man bør benytte den gunstige lejlighed til ved udsendelse af pjecer, ved foredrag, ved lysbilledserier og ved direkte agitation blandt lodsejerne at få fastslået, at læplantning på de fleste lokaliteter må anses for en helt nødvendig driftsforanstaltning.

FREDSKOVSPANTAGERNE.

Af den til anlæg af private fredskovsplantager afsatte bevilling er der i årets løb anvendt følgende beløb: Direkte tilskud til gennemførelse af tilplantningsarbejder i fredskovsplantagerne 261 350 kr., til dækning af udgifter i forbindelse med opmåling og tinglysning 9537 kr. og til dækning af Hedeselskabets udgifter i forbindelse med administration af bevillingen og tilsyn med arbejdnernes udførelse 45 000 kr., ialt 315 887 kr.

Der er således af den samlede bevilling på 360 000 kr. sparet ca. 44 000 kr.

I årets løb er der i de private fredskovsplantager tilplantet 785,4 ha fordelt på 201 forskellige plantageejendomme, Tilskudet har udgjort gennemsnitligt 333 kr. pr. ha, og da det efter reglerne er beregnet som 45 % af den samlede tilplantningsudgift, vil det sige,



Tre eksempler på »skrælning«, skader forårsaget af den store hjortebestand i Birkebækkomplekset. Stammen tilhøjre viser en gammel, næsten overgroet beskadigelse. For ca. 25 år siden fandtes der antagelig kun strejfende kronvildt i komplekset, nu menes bestanden at andrage ca. 100 dyr.

at den gennemsnitlige tilkultiveringsudgift pr. ha har andraget 740 kr.

Der er i årets løb anmeldt nye plantagearealer på ialt 428,2 ha; heraf er 224,6 ha fordelt på 12 nye plantager, medens 203,6 ha er udvidelser af 31 ældre plantager.

Af de hidtil til tilplantningen indtagne fredskovspligtige arealer er der i årets løb af forskellige grunde fragået ialt 636,4 ha. Den store afgang skyldes, at betydelige arealer ved Hoven, der oprindeligt var bestemt til tilplantning, i årets løb er overdraget A/S Jydsk Landvinding til opdyrkning og videre udstykning, samt at der i forbindelse med den almindelige fredskovskonstatering, som var påbegyndt for landet som helhed, er sket ophævelse af fredskovspligten

for visse plantager, som Hedeselskabet efter omstændighederne har anset for uegnede til at bevare som fredskov.

I Hedeselskabets egne plantager er der i årets løb tilplantet ialt 104,5 ha, men dette arbejde er gennemført uden statstilskud af nogen art.

Alt ialt har der i 1954 været en nedgang i plantagearealet på 208,2 ha, således at

de ved Hedeselskabets medvirken oprettede fredskovsplantager ved udgangen af 1954 omfatter ialt 3 155 ejendomme med et samlet areal på 107 974,4 ha, hvoraf tilplantet og på anden måde benyttet areal udgør 83 782,2 ha.

Det må sikkert påregnes, at tilgangen af nye arealer til anlæg af fredskovsplantager i de kommende år vil blive meget beskedent. Den stærke efterspørgsel efter jord til opdyrkning i forbindelse med den forbedrede opdyrkningsteknik vil også medføre, at selv arealer med vanskelige terræforhold og lave boniteter vil blive fundet egnede til landbrugsmæssig udnyttelse. Man må sikkert under alle omstændigheder regne med, at det fremtidigt ikke vil blive muligt at gå igang med skov anlæg på arealer, hvor landbrug skønnes at være rentabelt.

VEJLEDNING ANGÅENDE HUGST OG KULTUR m. v.

Bevillingen til dette formål for 1954—55 har andraget 720 000 kr. Beløbet anvendes i hovedsagen til aflønning af personalet ved beskæftigelsesforanstaltningerne B. 1, Hedeselskabets plantagearbejder og B. 137, Hedeselskabets læplantningsarbejder.

Den 1. april 1955 omfattede personalet ialt 70 personer, nemlig 20 personer ved Hedeselskabets plantagearbejder, 40 personer ved Hedeselskabets læplantningsarbejder og 10 personer ved beskæftigelsesforanstaltningernes kontor i Viborg.

Om arbejdets art og omfang kan meddeles følgende oplysninger:

HEDESELSKABETS PLANTAGEARBEJDER.

Der har gennemsnitlig været beskæftiget 200 mand, og der i årets løb udført arbejde for 827 042 kr., som helt og fuldt er betalt af de private plantageejere. Siden plantagearbejdernes påbegyndelse i 1937 og indtil den 31. marts 1955 er der udført arbejde i 3169 plantage- og skovejendomme.

Arbejdets art og omfang i 1954 andrager: *Skovning* af 32 263 rm brænde og gavntræ, 19 169 m³ tømmer, kævler, master m. v.,

De 9 Matadorer



Hver

FARMALL-traktor er en sikker trumf ...

Både for en l'hombre-kender og en ikke-spiller vil værdien af de 9 højeste trumfer være indlysende.

Hver af de 9 FARMALL-modeller er ikke blot en trumf, men en triumf for moderne teknik.

FARMALL findes i størrelserne 14-20-25-30-42 og 50 hk, så der vil altid være en størrelse netop for Deres brug.

FARMALL er et International Harvester produkt, det vil sige, at et verdensnavn på landbrugsmaskin-området garanterer for hver models gennemprøvede konstruktion, når det gælder slidstyrke, kvalitet og trækkevne.

Indhent nærmere oplysninger hos Deres nærmeste I. H.-forhandler.



INTERNATIONAL HARVESTER COMPANY

KØBENHAVN - HORSENS



Trifolium Frø



KØBENHAVN

RANDERS



Alle arter jordbrugskalk –
SKANDINAVISK KALK & KRIDT I/S

Hasseris - Aalborg telefon 9253 - Alba 10850
Værket telefon Sdr. Tranders 110

Petersværk Betonvare-Industri

Nørresundby - Telf. 1055 (2 lin.)

Alt i betonvarer efter D. S. 400
Renseanlægget »Ringtanken« (Dansk patent nr. 59820)

Alt i cementvarer,

rør i alle gængse størrelser efter ingeniørf. normer

Tjæreborg cementstøberi,

Hurtig levering Telefon 21 Reel betjening

**HAMMERUM
HERREDS**

Spare- og Laanekasse

Herning - Telf. 10 . 314

Østergade 6

Kontortid: 10-12,30 og 14,30-17

Skive Cementstøberi

KNUD ØSTERGAARD
Telefon 921

NORMRØR

med garantimærket Δ

Imprægnering

Brøndrør

Brostrøm^s

Planteskole

VIBORG
ved C. Nielsen
Telefon 42

leverer alle planter for
HAVE, MARK og SKOV

Hårdføre og veldrevne arter
for ethvert formål

Bjerringbro

Cementvarefabrik

ved Th. Petersen
Tlf. 111 Bjerringbro

ALLE

Δ **MÆRKEDE RØR**

Imprægnerede
og uimprægnerede

Stort lager
Altid leveringsdygtig

Drænrør

efter Dansk Standard



$\frac{A}{S}$ FREDERIKSHOLMS TEGL- & KALKVÆRKER

Vejlesøvej 36 - Holte - Tlf. Holte 2511

AALBORG 
AKVAVIT.



Vej under udførelse gennem Rødding præstegårdsskov. Arbejdet udføres af Hedeselskabets flyvende Korps (beskæftigelsesforanstaltning B. 1).

265 195 stk. hegnspæle, 9147 stk. faskiner, 37 569 stk. høstativben, 293 bkr. kvas og 5430 bdt. kvas.

Kulturarbejde: Gravning af 794 770 huller, gravning af 12 849 lb. m rille, gravning af 2178 lb. m grøft, opsætning af 1896 lb. m dige, plantning af 2 342 468 planter og prikling af 13 900 planter.



Den færdige vej gennem Rødding præstegårdsskov.

* *Diverse arbejder:* (timeløn og akkord) kr. 188 652,01.

Salg af gavntre gennem afdelingen har i årets løb indbragt ca. 1 000 000 kr.

Gravning af plantehuller og riller med håndkraft har været mindre end i det foregående år, hvilket skyldes, at man i plantagerne i stor udstrækning har udført jordarbejde med traktorer, særlig »Tolneplov«, eller med hestekraft.

Den anvendte plantemængde er steget 46 % i forhold til foregående år. Der er gennemført foryngelsesarbejder på 400—450 ha.

LÆPLANTNINGSLAUGENE.

Arbejdet har i 1954—55 haft nogenlunde samme omfang som i det foregående år. Efter de fastsatte regler for udførelse af læplantplantningsarbejder under beskæftigelsesforanstaltning B. 137 skal arbejdet så vidt muligt udføres med maskinkraft, traktorer eller hestekraft), når dette skønnes at være det billigste.

Som følge af denne gennemførte mekanisering afsluttes arbejderne i det enkelte læplantningslaug i reglen hurtigt, og det er derfor nu muligt i modsætning til tidligere, da alt arbejde udførtes ved anvendelse af manuel arbejdskraft, at fuldføre arbejdet i de enkelte læplantningslaug uden lang ventetid for interessenterne.

Der oprettes stadig et ret betydeligt antal nye laug, og man må også sige, at betingelserne for lodsejerne er særdeles gunstige.

Til manuelt arbejde betales et tilskud på 90 % af arbejdslønnen og til planteindkøb 50 %. Jordarbejde, som udføres med traktor eller hestekraft, betales af lodsejerne uden tilskud.

I det forløbne år har der gennemsnitligt været beskæftiget 141 mand ved foranstaltningen, og der er i arbejds løn for manuelt arbejde udbetalt 697 976 kr. Den gennemsnitlige fortjeneste pr. mand og år har været ca. 4950 kr.

Det i årets løb udførte arbejde har haft følgende omfang:

Pløjning af planteriller til læhegn med traktor	1 030 189 lb. m
Pløjning af planteriller til læhegn med hesteplov	178 341 » »
Gravning af riller til læhegn	298 801 » »
Således at der ialt er udført jordarbejde	
til plantning af	1 507 331 lb. m hegn

Udover arbejdet med gennemførelse af egentlige hegnplantninger har foranstaltningen medvirket til gennemførelse af et stort antal småplantninger på under 5 ha. Med traktor er udført jordarbejde på ca. 410 ha og ved manuelt arbejde på 340 ha, ialt 750 ha, som forberedelse til sådanne småplantninger.



Gammelt vindformet hegn i Vestjylland.

Beskæftigelsesforanstaltningen har i årets løb plantet ialt 5 694 064 planter.

De i årets løb udførte læhegn viser i forhold til foregående år en stigning på ca. 12 %, medens anlæg af småplantningerne er gået ned med ca. 9,5 %.

Selvom der i visse egne stadig udføres meget betydelige plantningsarbejder, er arbejdet andetsteds aftaget, således at det samlede antal plantede planter i årene 1953—54 og 1954—55 viser en nedgang på 37 % i forhold til årene 1950—51, 1951—52 og 1952—53. En oversigt over årene 1948—55 ser således ud:

Plantede planter:

1948—49.....	7 465 038	
1949—50.....	5 896 062	
1950—51.....	5 794 527	
1951—52.....	9 250 054	} gennemsnitligt 8,7 mill.
1952—53.....	11 071 969	
1953—54.....	5 390 620	} gennemsnitligt 5,5 mill., nedgang på 37 %
1954—55.....	5 694 064	

Der vil nu blive gjort forsøg på at stimulere interessen for oprettelse af nye læplantningslaug, bl. a. ved hjælp af det værdifulde

agitationsmateriale, som dr. Martin Jensens doktorafhandling har stillet til vor rådighed.

TILSKUD TIL 2. KULTUR I PRIVATE PLANTAGER.

Til gennemførelse af forsøg med foryngelse i private fredskovsplantager er der som i de nærmest foregående år stillet en bevilling på 22 000 kr. til rådighed.

Det har stor betydning for Hedeselskabets arbejde med de i økonomisk henseende vanskeligt stillede plantager at kunne anlægge mindre demonstrationsplantninger, som kan give plantageejerne i de pågældende egne fingerpeg om, hvorledes de skal gribe arbejdet an, hvilke træarter eller træartsplantninger det vil være rimeligt at anvende o. s. v.

Det er imidlertid, som det vil kunne forstås, kun meget beskedne arbejder, der kan gennemføres for det afsatte beløb, og Hedeselskabet må fortsat anse det for meget betydningsfuldt at få bevillingen forhøjet, således at det bl. a. bliver muligt at yde tiltrængt økonomisk støtte til foryngelsesarbejdet i de dårligst stillede plantager.

BRUNKULSLEJERNES BEPLANTNING.

I det forløbne år er arbejdet med tilplantning af de afgravede brunkulslejer blevet fortsat, idet der har været stillet et beløb på 12 000 kr. til rådighed til formålet. Der er på de store brunkulslejer ved Søby og Nr. Vium i 1954 plantet og sået striber og pletter på tilsammen 8,8 ha, jævnt fordelt over et samlet areal på 88 ha. Man regner med, at den således foretagne pletvise tilkultivering vil være tilstrækkelig til at tilsløre arealerne og til at hæmme eller hindre sandfygning. Det vil desuden være forholdsvis let for de enkelte parcelejere i tilslutning til den nu udførte plantning og såning at foretage supplerende kultiveringsarbejder på eget initiativ, og der er desuden næppe tvivl om, at en del af de indplantede træarter og buske vil være i stand til at brede sig ved naturlig såning. For at lette en sådan udvikling er der overalt, hvor Hedeselskabet har arbejdet i brunkulslejerne, indsået gyvel. På enkelte lokaliteter i de store lejer har arbejdet været vanskeliggjort af sandfygning, og man har i det forløbne år forsøgt at bøde noget herpå ved opgravning og udplantning af sandstar, der pletvis selv har indfundet sig på arealerne, og som viser udmærket evne til at binde sandet.

Der er i det forløbne år plantet ialt 126 400 planter, hovedsageligt fyr af forskellig art.

Når arbejdet med plantning på de afgravede brunkulslejer om få år er afsluttet, vil man have opnået, at de åbne og uskønne sandarealer er blevet dækket med bevoksning af forskellig art, således

at der på de bedste lokaliteter med tiden vil blive tale om en vis vedproduktion, medens man på de ringere arealer vil få en varig bevoksning af forskellige træer og buske, som kan få betydning som vildtreservater i de pågældende egne.

PRISER OG AFSÆTNINGSFORHOLD.

Efter maksimalprisernes ophævelse i september 1953 fandt priserne på dansk træ efterhånden et naturligt leje i konkurrencen



Frugthave anlagt på planerede og ældre tilplantede arealer ved Fiskbæk brunkulslejet.

med udenlandsk træ. Priserne på løvtræeffekter holdt sig på maksimalprisernes niveau, medens priserne på nåletrætømmer gennemgående kom til at ligge noget højere.

Imidlertid er der i det forløbne år sket en betydelig stigning i importpriserne (verdensmarkedspriserne), hvilket har bevirket, at priserne på dansk træ, såvel løvtræ som nåletræ, er steget fra 10 til 15 %, medens priserne på snitgavn af nåletræ er gået op med ca. 25 %.

Afsætningsforholdene har i det store og hele været tilfredsstillende, og det kan f. eks. nævnes, at der er blevet eksporteret bl. a. ret betydelige mængder bøgefirkanter til gode priser.

For nåletræs vedkommende har der hidtil været god afsætning

på hjemmemarkedet. En nedgang i efterspørgslen af kassetræ synes dog nu at gøre sig gældende, og det kan måske ventes, at forbruget af trækasser i fremtiden vil gå stærkt tilbage til fordel for papemballage af forskellig art.

Den danske træindustri er imidlertid i glædelig og stærk udvikling, således at forbruget på andre områder, f. eks. til spånplader, isoleringsplader m. v. er i stærk stigning.

Der synes ikke at være nogen umiddelbar fare for afsætningsvanskeligheder på det danske træmarked. Såfremt de indenlandske industrier ikke vil være i stand til at aftage hele produktionen, synes det muligt at afsætte ret ubegrænsede mængder navnlig af småt nåletræ til Tyskland, hvor de træindustrielle virksomheder, der oparbejder sådanne effekter, synes at have vanskelighed med at tilfredsstille behovet.

Brændepriserne har for såvel løvtræ som nåletræ holdt sig omtrent uforandrede fra de sidstgældende maksimalpriser, og afsætningen har i det store og hele været tilfredsstillende. Den betydelige efterspørgsel efter brænde i afvigte vinter skyldes vel nok til dels, at tørveproduktionen i den fugtige sommer 1954 slog fejl, men større betydning på længere sigt har det utvivlsomt, at en del af det træ, der tidligere år endte på brændemarkedet, nu bliver anvendt på forskellige industrielle virksomheder.

Selv om man formentlig må imødesee en nedgang i efterspørgslen efter brænde, synes der i øjeblikket at være god udsigt til tilfredsstillende afsætning, netop fordi industrier af forskellig art i stadig stigende omfang ser sig istand til at udnytte træ, der tidligere måtte afsættes som brændsel.

HUGST OG KULTUR.

I Hedeselskabets egne plantager, der den 1. juli 1954 omfattede et bevokset areal på 9122 ha, er der i det forløbne år hugget ialt 22 076 m³. Heraf er 16 413 m³ gavltræ, 5392 m³ brænde og 271 m³ småeffekter af forskellig art. Pr. ha af det bevoksede areal er der således i det forløbne år hugget 2,4 m³ mod 2,9 m³ i det foregående år. I budgetterne var der regnet med en hugst på 2,3 m³ pr. ha.

I de private plantager, hvor Hedeselskabet forestår den daglige ledelse af skovdriften, har hugsten i årets løb andraget ialt 31 166 m³, nemlig 23 359 m³ gavltræ, 7689 m³ brænde og 118 m³ småeffekter. Da arealet i de pågældende plantageejendomme andrager ca. 11 300 ha, har hugsten pr. ha i det forløbne år været ca. 2,8 m³, medens den året forud udgjorde ca. 3,4 m³ pr. ha.

Det vil ses, at der har været en nedgang i hugsten i forhold til de foregående år. Grunden hertil er først og fremmest, at hugsten

Viborg Byes og Omegns Sparekasse

Telefon 1400 (4 lin.)

Sct. Mathiasgade 68

Kontortid: Kl. 9—15

Lørdag: Kl. 9—14

Filialer:

Karup

Flyvestation Karup

Mammen

Varde Bank

Esbjerg afdeling

Kongensgade 62
og fiskerihavnen

Krogsgades Cementstøberi

v/ J. C. Halvorsen & Sønner

Kontor:

Dannebrogsgade 22, Aarhus

Telefon * 2 55 99

Ny fabrik i Vejlbj

Alt i betonvarer D. S. 400

Hagl- og stormskadeforsikring

samlet på en police i

Landboernes Forsikringsforening

— gensidig — Glostrup

er den bedste og
billigste form for

hagl- og stormskadeforsikring

Kulant skadeopgørelse.

Tillidsmænd overalt.

Vi giver Dem et tilbud, hvis De sender os et kort med
ejendommens areal og bygningernes brandforsikringssum.

Dansk Brandforsikringsselskab

»VERMUND«

af 1904 - gensidigt selskab
Bygninger og løvsøre
Virkefelt hele landet

Hovedkontor: Banegaardsplads 4, Aarhus

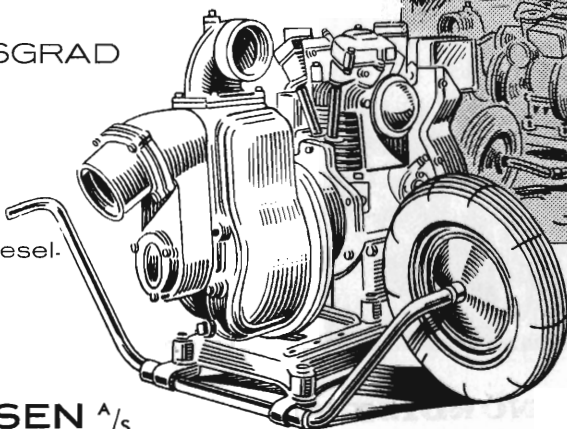
Selvansugende transportable

PUMPER

i robust og driftsikker udførelse

HØJ VIRKNINGSGRAD

Leveres uden motor
eller med elektro-, diesel-
eller benzinmotor
efter ønske



S. C. SØRENSEN A/S

Randers . Aalborg . Odense . København

Tlf. 4800 Tlf. 2323 Tlf. 2305 Tlf. Sundby *6307



Et nyt skridt fremad ...

i mekaniseringen af det danske landbrug!



JOHNSTON 750

MEJETÆRSKER

JOHNSTON 750 er ideel til danske forhold og vil netop dække DERES behov. Bag den står den berømte, landsomfattende Ferguson-service. Over 150 forhandlere og underforhandlere står til rådighed med vejledning, hjælp og reservedele af enhver art.



med FERGUSON drivmotor

- et MASSEY-HARRIS-FERGUSON produkt!

Udviklingen fortsætter. Der gøres stadig nye fremskridt og skabes stadig nye og bedre maskiner til høstarbejdet!

NU er det mejetærskerne, der følger i traktorsukces'ens spor.... Mejetærskeren kører frem overalt, hvor man er fremsynet — overalt, hvor man har sat rationaliseringen i højsædet.... Og ligesom det var FERGUSON-traktoren, der blev Danmarks mest foretrukne traktor, sådan er JOHNSTON 750 mejetærskeren nu også ved at blive den mest populære. Den har Ferguson drivmotor — og det er *den*, De skal vælge! Lad JOHNSTON 750 blive det næste skridt i DERES mekaniseringsprogram!

JOHNSTON 750 gør det muligt for *kun* 2 mand i *en* arbejdsgang at høste og tærsk korn- og frøarealer, der tidligere krævede et stort og dyrt arbejdshold — og tilmed på langt kortere tid! Tænk, hvad det betyder for DERES udbytte! — Med en JOHNSTON 750 er De fuldkommen *herre over situationen*. De kan høste og tærsk, netop når afgrøden kræver det — kvaliteten bliver den allerfineste — og driftsudgifterne *mindre* end nogensinde.

Tal med Deres nærmeste forhandler om JOHNSTON 750.

NORDISK TRACTOR COMPANY A/S

(NORDISK DIESEL A/S)

BORGMESTER CHRISTIANSENSGADE 55 · KØBENHAVN S. V.

CENTRAL 3812

Autoriserede Ferguson forhandlere med service og reservedele over hele landet.

i de foregående år har været noget højere end ønskeligt på grund af stormfald, og man har derfor fundet det rigtigt at holde hugsten noget tilbage.

Den årlige tilvækst pr. ha på ialt 13 500 ha bevokset areal, for hvilket der er udarbejdet driftsplaner, er beregnet til 4,6 m³. Da



Det flyvende Korps foretager beskæring af hegn.

dette plantageareal, så vidt det kan skønnes, svarer til gennemsnittet af samtlige af Hedeselskabet detailedede plantager, skulle der således foregå en betydelig opsparring af træ i disse. Når man finder det rigtigt at lade en sådan opsparring foregå, er grunden den, at der for tiden er nogen overvægt af unge og mellemaldrende bevoksninger.

Det er sandsynligt, at totalhugsten i plantagerne til trods for den opsparring, der finder sted, om nogle år vil gå noget tilbage, fordi de store arealer af gammel rødgran, som blev plantet i slutningen af forrige århundrede, i hovedsagen er blevet forynget, men man kan på grundlag af de foretagne tilvækstberegninger med sikkerhed forudsige, at hugsten senere igen vil stige ret betragteligt.

I det forløbne år er der i Hedeselskabets egne plantager tilplantet 104,5 ha tidligere ubevokset areal, og samtidig er der gennem-

ført foryngelse af 167,3 ha. For de private detailedede plantager er de tilsvarende tal 222,6 ha og 209,6 ha.

På en meget stor del af foryngelsesarealerne i egne og private, detailedede plantager er jordarbejdet udført med *Tolne-plovene* og *Bristol-traktorerne*, og endvidere har mange andre private plantageejere gjort brug af dette materiel, således at der med 5 plove og traktorer er bearbejdet ialt ca. 690 ha i det forløbne år.

SKOVTRÆFORÆDLING OG SKOVFRØINDSAMLING.

Plantningsafdelingen har i 1954—55 med henblik på påbegyndelse af rationelt skovtræforædlingsarbejde efter de af dr. Syrach Larsen anviste retningslinier ført forskellige orienterende forhandlinger bl. a. med statsskovvæsenet og med Arboretet i Hørsholm.

Der er i årets løb udført forskellige forberedende arbejder, således at det vil være muligt i de kommende år at gå i gang med skovforædling i praksis i stadigt stigende omfang.

For at udnytte det for mange træarters vedkommende relativt gode frøår har Hedeselskabet i 1954 gennemført en betydelig udvidelse af frøindsamlingen såvel i Hedeselskabets egne plantager som i private plantager og skove, og der er indsamlet ret store beholdninger bl. a. af rødgran, ædelgran og sitkagran. Opbevaringen af disse frølagre finder sted i Centralplanteskolen ved Faarvang, hvor der er indrettet moderne tørrings- og kølerum, således at man er istand til at opbevare frøet i adskillige år uden væsentlig nedsættelse af spiringsevnen.

For enkelte træarter, det gælder bl. a. de fleste fyrrearter, har koglesætningen i år været meget ringe, og det har derfor ikke været muligt at tilfredsstille efterspørgslen fuldt ud for flere af disse samt for enkelte andre træarters vedkommende. Som helhed har man dog nogenlunde kunnet dække hedeplantagernes frøbehov.

De indsamlede kogler er for en dels vedkommende blevet klænget i klængstuen ved Høgildgaard plantage, men på grund af denne klængstues begrænsede kapacitet har det været nødvendigt i ret stor udstrækning at få kogler klænget i fremmede klængstuer, hvorved arbejdet er blevet vanskeliggjort og fordyret i meget væsentlig grad.

Under klængningen har man haft det uheld, at der ved brand på en privat klængeanstalt er ødelagt en del værdifuldt frø, hvilket dels har bevirket, at Hedeselskabet ikke har været leveringsdygtig for enkelte proveniensers vedkommende, dels at Hedeselskabets skovfrøvirksomhed har lidt et ikke ubetydeligt tab.

Efter de i årets løb indvundne erfaringer må man anse det for ubetinget nødvendigt, at der indrettes en moderne klængstue, hvor

klængningen af de indsamlede kogler kan finde sted under fornøden kontrol.

Efter de foreløbige planer vil forædlingsarbejdet og skovfrøcen-



Der indsamles frø fra en udvalgt bevoksning af 35-årige lærketræer ved Kongenshus.

tralen få fælles ledelse, og Hedeselskabet håber meget, at det i den anledning nødvendige byggeri vil kunne gennemføres meget snart.

KØB OG SALG AF AREALER.

Guldager planteskole. Ved mageskifte er et areal på 6,4 ha ombyttet med et areal på 5,7 ha, der har en bedre beliggenhed i forhold til planteskolen.

Færchs plantage. Som led i sammenkøb af arealer i tilslutning til denne plantage har Hedeselskabet erhvervet to plantage- og lyngparceller på ca. 11,8 ha for en købesum af 13 426 kr.

Valskov plantage. Der er til Tirstrup flyveplads afhændet ca. 15,5 ha for en sum af 20 700 kr. Som erstatning herfor har Hedeselskabet i tilslutning til Valskov plantage ved forskellige køb erhvervet ca. 21,3 ha, hvoraf ca. 7,3 ha er tilplantet. Købesum 15 262 kr.

Djursland plantage. I tilslutning til Djursland plantage er der erhvervet et planteskoleareal på ca. 6,2 ha for en sum af 7500 kr.

Alslev plantage. Efter tilbud fra Ribe amt har Hedeselskabet overtaget Alslev plantage, der er på ca. 50 ha og beliggende syd for Varde. Købesum 15 000 kr.

Birkebæk plantage. Der er indkøbt et ca. 1,1 ha stort areal med tilhørende hus beliggende i tilslutning til Birkebæk plantage. Huset agtes anvendt som bolig for en skovfogedaspirant.

Agerskov plantage. Til udvidelse af Agerskov plantage er købt et ca. 22,5 ha stort ubeplantet areal, medens der af arronderingshensyn er afhændet ca. 1 ha af plantagen til A/S Steen Blicher.

Grove arealet. Af proprietær Dose, Randrup hovedgaard, er købt ca. 670 tdr. land af Grove hede for 300 kr. pr. td. land.

Arealet var først tilbudt jordlovsudvalget, der på grund af arealets ringe bonitet ikke fandt det egnet til udstykning og opdyrkning.

PLANTNINGSVIRKSOMHEDENS BYGNINGER.

I det forløbne år er, for så vidt angår plantningsafdelingens egne ejendomme, fuldført 10 udvidelses- og vedligeholdelsesarbejder til en samlet udgift af ca. 150 000 kr.

Under udførelse er 6 arbejder til en samlet udgift af 64 000 kr. Projekt er udarbejdet for 1 arbejde med udgift 18 500 kr.

Desuden har opførelsen af ny skovridergård i Mangelhøj plantage været overdraget en arkitekt i Holstebro. Arbejdet er næsten fuldført, og udgifterne vil andrage ca. 90 000 kr.

HEDESELSKABETS PLANTAGEREGULERING OG PLANTNINGSAFDELINGENS FORSØGSVIRKSOMHED.

I det sidste år er der udført kortlægnings- og planlægningsarbejder i følgende plantager:

Hedeselskabets egne plantager: Munklinde plantage 29 ha, Dejbjerg plantage 384 ha, Hedegaard 186 ha og Grovearealet 50 ha, ialt 649 ha.

Private plantager: Mourier Petersens plantage 316 ha, A/S Københavns plantager i Sønderjylland 376 ha, Haardkjær plantage 217 ha, Præstbjerg 211 ha, Stilde plantage 366 ha, Gjerndrup bøgeskov 75 ha, Nr. Risager plantage 175 ha, Bidstrup skov (kun foto-kort) 600 ha, tillæg til Tolne plantage 25 ha, Bagterp plantage 68 ha, Pajhede skov 393 ha, Trinderup plantage 109 ha, St. Restrup skov 141 ha, Raakildeggaard plantage 104 ha, Kloppenborglund plantage 75 ha, ialt 3251 ha. For de private plantager er der ialt indgået 24 567 kr. i refusion.

Kortlægningsarbejdet er stadig i udstrakt grad baseret på luftfotograferinger. Oprettningen af det luftfotograferede kortmateriale, der tidligere måtte udføres af fremmede specialister, foretages nu af plantagereguleringsens eget personale.

Professor *Carl Mar. Møllers* gødningsforsøg er udvidet i år med et sribeforsøg på Grovearealet samt et stort kvælstofforsøg i Gedhus plantage, der går ud på at klarlægge de forskellige kvælstofkilders (heriblandt bælgplanter) indvirkning på væksten.

Sammen med højskoleadjunkt *E. Oksbjerg* er der etableret et rødgrenselsåningsforsøg i Birkebæk samt 4 birkesåningsforsøg forskellige steder i Jylland.

De løbende trametesundersøgelser er nu i store træk afsluttet (Hedeselskabets Tidsskrift, pag. 336, 347/1954 og pag. 72/1955).

Sidste år påbegyndte man en større undersøgelse af fastmasse-tallene for de almindeligst aflagte effekter i rødgran og fyr. Dette arbejde er det hensigten at afslutte i indeværende år.

KLIMAFORHOLD.

Klimaet har i det forløbne år været meget unormalt. — Nedbøren var således i månederne april og maj i gennemsnit for hele landet ca. 32 % under normalen, medens den til gengæld i månederne juni-oktober var ca. 56 % over normalen. — Der indtraf udbredt nattefrost så sent som den 13. juni, hvorved såvel ædelgran og bøg som rødgran led alvorlig skade mange steder. Endvidere har den strenge vinter sat sine spor, navnlig i synlig grad på skovfyr, hvis nåle de fleste steder i landet i såvel planteskoler som kulturer er blevet røde i løbet af vinteren og for størstedelen falder af; også douglas synes at have lidt nogen skade, dog navnlig i planteskolerne.

I det store og hele må man dog sige, at det forløbne års klima på grund af den store fugtighed har været gunstigt for plantagernes vækst, især på de lette jorder.

Derimod har det unormale klima skabt vanskeligheder for arbejdet i plantagerne. — I efteråret havde man på grund af landbrugets besværligheder med høsten og efterårsarbejdet store vanskeligheder med at skaffe arbejdskraft til plantagerne. — Den strenge vinter standsede arbejdet i lange perioder og har nu i foråret forsinket plantningsarbejdet en del. Det fugtige og kølige forårsvejr har dog til en vis grad rådet bod herpå, bl. a. ved at forrykke løvspringstiden, således at vi alligevel har fået en ret lang og gunstig plantningssæson.

PLANTAGEBRANDE.

Ligesom det var tilfældet i 1953 er der i 1954 kun forekommet eet tilfælde af brand i Hedeselskabets egne plantager, nemlig i den 246 ha store »M. B. Bruuns plantage«, hvor der i maj måned brændte ca. 1,3 ha. En nabo bar sig under afbrænding af halm under åben himmel så uforsigtigt ad, at gnisterne fra den brændende halm antændte plantagen. Landmanden blev for overtrædelse af §§ 13 og 56, jfr. § 23 i lov om brandpolitiet på landet, idømt en bøde på 100 kr. til statskassen.

Udover denne brand er til Dansk Plantageforsikringsforening anmeldt 16 brande, hvorved ca. 70 ha blev ildens bytte. Brandårsagen har det ofte ikke været muligt at konstatere. Således er i den Funder kommune tilhørende »Abildskov plantage« brændt ca. 22 ha og i Løgumkloster Spare- & Laanekasses »Aaved og Vester-mølle plantager« 22,4 ha. Af andre uopklarede brande kan nævnes en skade på ca. 12 ha i »Glerup plantage« samt mindre brande i »Grønning Sande plantage«, »Myremalms plantage« og »Gudenaacentralens plantage«.

Af en udarbejdet oversigt ses det, at næsten alle brande skyldes menneskelig uforsigtighed af mer eller mindre grov karakter. Det burde være muligt at undgå disse meningsløse ødelæggelser.

ARBEJDER- OG BESKÆFTIGELSESFORHOLD.

Efter udløbet af overenskomstperioden i maj 1954 blev der på grundlag af forligsmandens mæglingforslag opnået enighed mellem Skovbrugets Arbejdsgiverforening for Jylland og Dansk Arbejdsmands-Forbund om ny overenskomst for Hedeselskabets egne plantager.

I forhold til den hidtidige aftale blev timelønnen forhøjet med 24 øre og samtlige akkorder med 4 %. I disse forhøjelser er indregnet tillæget for søgnehellidage. Samtidig blev der foretaget en regulering af de overenskomstmæssige priser for aflægning af kasse-træ og brænde, således at akkordbetalingen for kasse-træ nu i modsætning til tidligere ligger lidt højere end betalingen for brænde.

Efter stigningen på det pr. 1. februar 1955 offentliggjorte pristal er såvel time- som akkordlønninger forhøjet med 2 %.

Med hensyn til de i årsberetningen for sidste år nævnte ønsker om indpasning af den nuværende overenskomst for Hedeselskabets egne plantager i overenskomsten for Skovbrugets Arbejdsgiverforening for Jylland og Dansk Arbejdsmands-Forbund er det hensigten at søge de nødvendige forhandlinger herom afsluttet inden udløbet af indeværende overenskomstperiode, således at den jyske over-



Luftfoto af plantagen Bonderup Bakker syd for Aalborg. Arealet er 16,5 ha. Billedet danner grundlaget for Hedeselskabets planlægningsarbejde i plantagen. Fot. 1954.

enskomst kan blive gældende for Hedeselskabets egne plantager fra næste overenskomstperiodes begyndelse.

Da den mellem Skovbrugets Arbejdsgiverforening for Jylland og Dansk Arbejdsmands-Forbund indgåede overenskomst vedrørende løn- og arbejdsforhold i Hedeselskabets egne plantager ikke uden videre gælder i de private plantager, hvor Hedeselskabet forestår den daglige arbejdsledelse, har der været ført forhandlinger med Dansk Arbejdsmands-Forbund om overenskomstforholdene i disse ejendomme. Der er herved opnået enighed om, at overenskomsten for Hedeselskabets egne plantager også følges i de private plantager, hvor Hedeselskabet har overtaget den forstlige ledelse og den daglige administration.

SAMARBEJDE MED JAGTRÅDET.

Af jagtrådets midler er der i det forløbne år bevilget Hedeselskabet et beløb på indtil 10 000 kr. til etablering af løvtrækapper og plantning af jagtarealer i udkanten af fredskovsplantagerne. Der er ydet tilskud til uddeling af 73 600 planter til 55 plantager. Planternes indkøbspris har været ialt 9924 kr., og der er hertil af jagtrådet ydet et tilskud på 90 % eller 8932 kr. De 10 % af indkøbsprisen er betalt af plantageejerne, der tillige har forpligtet sig til at renholde plantningerne.

Efter at Hedeselskabet som sædvanlig havde indsendt ansøgning til landbrugsministeriet om en tilsvarende bevilling for det kommende år, modtog man meddelelse om, at der ikke ville blive taget stilling til ansøgningen, førend der havde fundet forhandling sted mellem jagtrådet og Hedeselskabet om en eventuel omlægning af grundlaget for bevillingen. Hedeselskabet har herefter i efteråret 1954 haft lejlighed til over for jagtrådet at fremkomme med de synspunkter, som man efter de hidtil indhøstede erfaringer mener bør være retningsgivende ved fastlæggelse af bestemmelserne for bevillingens anvendelse i fremtiden.

Hedeselskabet har endnu ikke i foråret 1955 modtaget underretning om, hvorvidt bevillingen vil blive fornyet for 1955—56.

FORSKELLIGE VIRKSOMHEDER.

Oliefabriken i Birkebæk plantage er nu nedlagt, og den faldefærdige bygning er fjernet. Restbeholdningen af olie er i årets løb solgt til *A/S Danapin*, hvorefter Hedeselskabets samarbejde med dette firma ialtfald indtil videre må betragtes som ophørt.

I/S *Skærbæk Savværk* har haft et tilfredsstillende år. I produktionen blev der i højere grad end tidligere lagt vægt på opskæring af bygningstræ, idet efterspørgslen efter emballage var dalende. Hedeselskabets indskud i virk-

Meddelelse

til

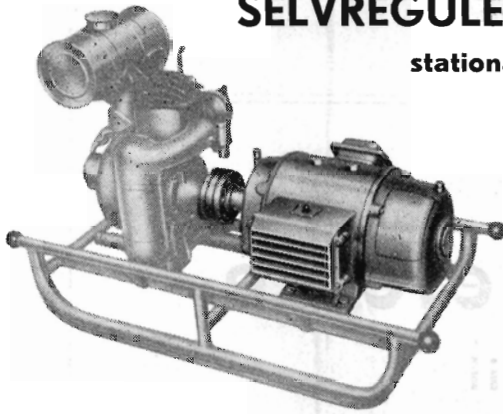
landmænd

Hvad enten De ønsker at bruge kaligødning og superfosfat hver for sig eller granuleret kali-superfosfat, vil det være klogt at indgive bestillingen til Deres leverandør i så god tid som muligt - navnlig hvis De agter at bruge granuleret kali-superfosfat - fordi produktionen af denne gødning endnu knapt nok kan holde trit med efterspørgselen.

GØDNINGS-KOMPAGNIET

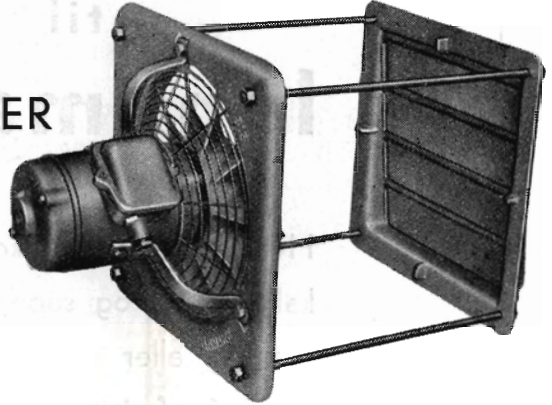
SELVREGULERENDE GENERATORER

stationære eller transportable



Til
NØD-EL-FORSYNING
eller
hjælpemaskine

STALDVENTILATORER



Tlf. 1423 . Rigstlf. 67

Kloakrør — Landbrugsrør
Monierrør — Spidsbundsør
Mærket Δ 33, leveres overalt

Hovedkontor tlf. Ringsted 468
Fabrik: Hedehusene, telef. 18
— Birkerød — 468

Ringsted Cementvarefabrik og Tømmerhandel A/S

*Stenstrup og Odense
teglværkers kontorer*

Stenstrup - Telefon nr. 19

Prima drænrør

Viborg Andels-
Svineslagteri
vore udsalg bring. i erindring

Tlf. 137 og 779



GENERAL MOTORS AUTOMOBILER
Lager af gode, brugte vogne

PETER HENRIKSEN

DUMPEN 12 - 14

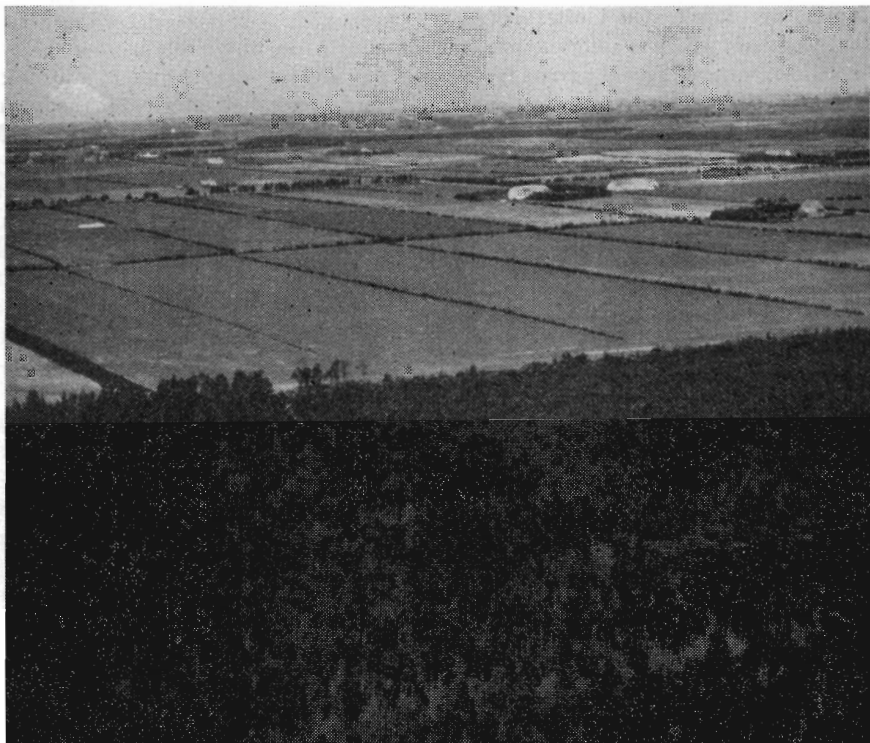
Telefoner 1250 - 1251 - 1252 - 874 Rigstlf. 4

VIBORG

Stort autoværksted . Malerværksted . Fabrik for cylinder service
Diesel autoelektrisk afdeling . Lager af reservedele og tilbehør

somheden blev forrentet med 5 %, hvorefter der yderligere udbetaltes et tilfredsstillende overskud.

Guldborgland savværk. Hovedparten af gavnræhugsten i Hedeselskabets 3. plantagedistrikt er ligesom tidligere år blevet opskåret til bygningstømmer, brædder, lægter m. v. på selskabets savværk i Guldborgland.



Luftfoto over et landskab syd for Viborg gennemtrukket af ca. 8—10-årige læhegn, plantet af Det flyvende Korps.

På grund af en frostperiode i januar, februar og marts 1954 har savværket måttet indstille driften i ca. 1½ måned, hvorfor produktionen ikke har været så stor som det nærmest foregående år. Der er i årets løb blevet opskåret 2606 m³ tømmer, spær og bånd samt 1982 rm kasetræ.

Der er i regnskabsåret blevet foretaget en tiltrængt udvidelse af savværksbygningerne, ligesom der er blevet indrettet et nyt kontorlokale samt frokostrum og toilet m. v. til arbejderne.

Driftsresultatet kan også for det forløbne år betegnes som tilfredsstillende.

Hedeselskabets centralplanteskole. I det forløbne år er der gennem Centralplanteskolen udsendt ca. 9 mill. planter — en lille nedgang fra sidste år, der sikkert skyldes den korte plantesæson.

Der har været størst efterspørgsel efter rødgran, sitkagran, japansk lærk og contortafyr. Interessen for skovfyr, der i de senere år har været

brugt i stor udstrækning, synes nu at være dalende, ligesom bjergfyr, fransk fyr og østrigsk fyr bruges i stadig mindre og mindre grad.

Den strenge barfrost i foråret 1955 forårsagede en del svidninger af douglasgran, sitkagran og skovfyr, men nogen katastrofe var der ikke tale om. — Derimod var det for mange plantepartier katastrofalt med den kolde og fugtige sommer. Planterne voksede ikke normalt til, og lugeudgifterne steg 100—200 %. Det er på baggrund heraf, man må se den prisstigning på planter, der fandt sted i efteråret.

Skønt det en overgang så ud, som om der ville blive følelig mangel på birk, lærk, el, sitkagran og rødgran, viser det sig nu ved sæsonens slutning, at der er tilstrækkeligt, der er endda tale om rigelighed af hvidel, skovfyr og ædelgran. Forklaringen er sikkert, at meget planlagt jordarbejde på grund af det sene forår har måttet udskydes til næste år.

Med hensyn til planteforsyning til næste sæson ser det ikke for godt ud med omplantede varer. Der er for få prikpleplanter af tjørn, seljerøn, naur, el, birk og lærk, og man må forvente, at to-års frøbedsplanter vil blive dominerende. — Rødgran er der rundt om priklet så mange af, at der skulle være rigeligt, hvis ikke en eksport sætter ind.

Skal man rette sig efter sidste års forbrug, kan man roligt producere rødgran, sitkagran, japansk lærk, contortafyr, vel at mærke med nøje hensyntagen til frøets oprindelse.

Provenienspørgsmålets betydning er ved at gå op for skovejere, og man kan næppe i fremtiden regne med en god afsætning af planter, hvis man ikke kan give behørig oplysninger om afstamning. — Der er her i landet over 300 godkendte bevoksninger fordelt på 40 arter, og det kan nok give anledning til mange spekulationer over, hvilket frø man bør købe for at kunne tilfredsstille kunderne.

En anden ting er, at frø fra godkendte bevoksninger er oppe i så høje priser, at mange planteskoler undlader at købe det. Det vil sige, at man fristes til køb af billigere frø fra ikke godkendte bevoksninger. I en planteskole kommer, næst efter arbejdsudgifterne, udgifter til frø, og det er ikke ligegyldigt, om man skal betale 10 000 eller 20 000 kr. til dette formål.

Hvis planteskolerne alligevel bestemmer sig til at købe det godkendte frø til høje priser, kan det resultere i en stærkere stigning af plantepriiserne, end man har tænkt sig.

Trods alt synes det at være en lønnende forretning at producere skov- og læplanter, ellers ville vel ikke så mange planteskoler og skovdistrikter beskæftige sig med sagen.

De sidste par år har handelsplanteskolerne beklaget sig over, at Hedeselskabets læplantningsvirksomhed resulterede i en mindre nedgang af salget til plantningsforeningerne. Det er muligt, at enkelte planteskoler kan føle sig generede, men mon ikke plantesagen og dermed forbruget af planter er stimuleret netop som følge af Hedeselskabets virksomhed. Det er iøvrigt en kendsgerning, at alle planteskoler i Jylland direkte eller indirekte leverer planter i ret stor målestok til Hedeselskabets forskellige arbejder.

Som omtalt i tidligere årsberetninger har der været et behov for at kunne gemme frø fra gode bevoksninger fra frørige år til mindre frørige. På Statsskovenes Planteavlstation har man i nogle år haft kølerum til dette formål, men kapaciteten har været for lille. Der blev derfor efteråret 1954 indrettet to kølerum på Hedeselskabets centralplanteskole med plads til at opbevare ca. 15 tons nåletræfrø. Samtidig kan rummene anvendes

des til opbevaring af stratificeret frø. I forbindelse hermed er indrettet et tørreri, hvor frøet kan tørres ned til det vandindhold, der betinger en heldig opbevaring. Det skulle herefter i fremtiden være muligt hvert år at disponere over frø fra anerkendte bevoksninger. I øjeblikket opbevares frø for Hedeselskabets skovfrøcentral.

Centralplanteskolen med filialerne i Skodborg og Guldager står under kontrol af Dansk Skovforenings Frøudsalg, og alle plantepartierne er kontrollerede og godkendte af Fællesudvalget for Fremavl og Sundhedskontrol ved Havebrugsplanter.

Troldhede pladeindustri. De for året 1954 aftalte leverancer har ikke helt kunnet overholdes til de fastsatte tidsfrister på grund af de meget dårlige vejrforhold for skovningen og bortkørslen af træet fra plantagerne. For bjergfyrens vedkommende har enkelte plantager endvidere været noget tilbageholdende med leverancerne, fordi der har været forholdsvis god afsætning af brændet til nær de samme priser, som har kunnet opnås ved Troldhedefabrikken.

Ved forhandlingerne blev der opnået enighed om forhøjelse af prisen for bjergfyр, således at plantagerne ved frasortering af træ til Danatex fabrikationen vil kunne regne med at få fuld dækning for den mindre pris for det frasorterede brænde og de ekstra sorteringsomkostninger.

Juletræsælget. Det samlede salg af juletræer gennem Hedeselskabets juletræsæl androg i sæsonen 1954 159 356 stk. rødgran og 2245 stk. nordmannsgran svarende til ca. 89 store jernbanevognladninger. Juletræsælget omsatte endvidere 57 331 kg pyntegrønt, hvoraf de ca. 30 000 kg var de ædle sorter og resten rødgran og bjergfyр samt 529 kg lærkegrene med kogler.

Det samlede salg indbragte ialt 320 906 kr., og de opnåede priser har i det væsentlige været uforandret fra 1953.

Ca. 9000 af de solgte træer var fra Hedeselskabets egne plantager, medens resten er leveret fra private.

Af det samlede salg på 161 601 stk. er 132 658 stk. eller ca. 82 % solgt til udlandet. Af pyntegrønt er ca. 68 % solgt til udlandet.

Juletræsælget har afsluttet direkte handel med 15 udenlandske købere fra følgende lande: Vesttyskland, Schweiz, Italien og Island og har hjemtaget i udenlandsk valuta 257 805 kr.

Hedeselskabets grangrønt. Salget af grangrønt har i den forløbne sæson igen været lidt stigende og har andraget 1525 tons til en samlet salgssum af ca. 200 000 kr.

Rødgran- og bjergfyрgrønt har gennemgående været af god kvalitet, medens hvidgranen, der før klipningen så godt ud på træerne, blev kedelig og farveløs, så snart den havde ligget nogle dage efter klipningen. Det kniber stadig noget at skaffe tilstrækkelige mængder af rødgran i den fyldige kvalitet, som kirkegårdene venter fra Hedeselskabets plantager. Godt og omhyggeligt arbejde ved klipning og bundtning hjælper dog på kvaliteten.

Transporten er, med undtagelse af »småpropper« omkring 1. november, der synes at være en fast regel ved Storebæltsoverfarten, gået nogenlunde, således at varen i det væsentlige er kommet frem i god stand.

Maskincentralen. Maskincentralens årsydelse har været stærkt præget af de usædvanlige regnfulde sommer- og efterårsmåneder; det har været umuligt at udføre de rekvirerede arbejder så hurtigt som ønskeligt.

Der har været fuld beskæftigelse til det materiel, der har kunnet arbejde på grund af vejrforholdene. Fræserne og de hjultraktorer, der gik med hedepløve, måtte standses allerede i midten af september, da føret var håbløst; bæltetraktorerne havde store vanskeligheder, men klarede sig dog



Maskincentralens Bull-dozers rydder selvudsædede bjergfyrr, inden et areal på Borris Nørrehede kan pløjes. Fot. 1955.

bedre og standsede ikke før efter nytår og da gå grund af frost. Plantepløvene, der arbejdede på lette og bakkede jorder, kørte ligeledes til omkring nytår.

Der er i årets løb indkøbt 1 stk. B. M. 55 Bolinder Munktell, og til en af de små internationale bæltetraktorer 1 stk. Bucyrus Erie Bullgrader (stilbar Bulldozer) samt 1 stk. Scaper; de to sidste redskaber anvendes i forbindelse med hinanden til planering af moser.

Maskinparken råder herefter over følgende materiel:

- 2 stk. 70 hk International bæltetraktorer
- 2 » 40 » » » »
- 3 » 58 » Bolinder-Munktell, hjultraktorer
- 1 » 40 » » » »
- 1 » 45 » » » »
- 2 » 45 » Hanomagfræsere
- 1 » Willys jeep.

I det forløbne år er følgende arbejder udført:

Planteriller til læhegn..	1342 km
Planteriller til plantager	386 ha
Dybdepløjning	1155 ha
Knivharvning	614 ha
Fræsning	156 ha
Planering med Bulldozer	300 timer
Rydning m. v. på timeløn..	1518 timer

Der er udført arbejder for 420 705 kr. hos 341 rekvirenter. I årets løb er anskaffet nyt materiel for 41 818 kr., og der er herefter ialt siden starten anskaffet materiel for 635 709 kr.

Interessen for dybdepløjningen er stadig stigende; det kan nævnes, at man ved en stor afvandingsag på Aarhusegnen arbejder energisk med at starte dybdepløjning af ca. 300 ha. I Sønderjylland forberedes ligeledes pløjning af ret store arealer, der har hård undergrund.

Præstegårdshaver. Ifølge et cirkulære fra kirkeministeriet af 28. juni 1954 udsendt til stiftsøvrighederne er der fastsat nye regler for ydelse af tilskud i henhold til beskæftigelsesloven til regulering af præstegårdshaver.

Statens tilskud vil fremtidig udgøre 80 % af den til arbejdets udførelse medgåede arbejds løn udbetalt til henviste, langvarigt arbejdsløse. Til indkøb af planter, materialer m. v. ydes et tilskud på indtil halvdelen af tilskudet til arbejds løn. Efter at der under Hedeselskabets ledelse siden 1949 er udført reguleringsarbejder i 89 haver, og behovet i det store og hele syntes at være opfyldt, kunne Hedeselskabet ikke fortsat have fast personale til at tage sig af de få anmodninger om reguleringsarbejde, som indkom.

I indeværende forår vil arbejdet blive afsluttet i 1 have.

Ifølge de nye regler kan planer og overslag nu udarbejdes af havearkitekter, lokale anlægsgartnere m. fl., som antages af menighedsrådet til projekteringsarbejdet.

Reguleringen skal tilstræbe at gøre havearbejdet lettere overkommeligt, men der skal i videst muligt omfang tages hensyn til at bevare eller om muligt at forøge præstegårdshavernes kulturhistoriske og æstetiske værdier.

Kirkegårdsinspektør *H. Rønø*, Roskilde, fungerer som konsulent ved bedømmelsen af de fremkomne planer, og reguleringsarbejdet kræver således ikke fremtidig Hedeselskabets medvirken.

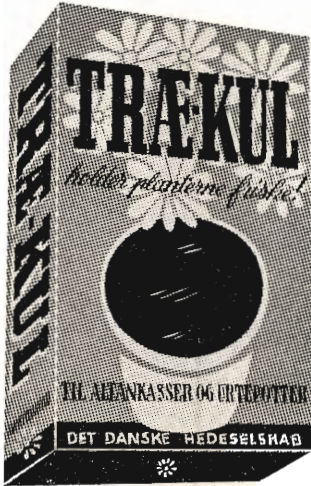
Virksomheden i Brande. Regnskabet for kulsvidningsvirksomheden viser en betydelig fremgang i forhold til de nærmest foregående år såvel med hensyn til produktion som salget. Der er produceret 400 000 kg trækul, hvoraf ca. halvdelen er oparbejdet og solgt som gryn til kyllinger og høns, og ca. halvdelen er solgt som hele kul i forskellige sorteringer. Salget af trækul androg i 1953—54 ca. 164 000 kr., i 1954—55 ca. 245 000 kr.

Virksomhedens regnskab viser udgifter på 239 512 kr., hvortil kommer afskrivninger på driftsmateriellet på 23 658 kr., og indtægter på 268 465 kr.

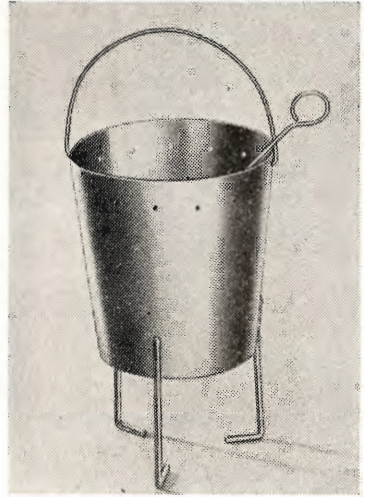
I årets løb har virksomheden arbejdet med flere nye trækulsprodukter, hvoraf skal nævnes:

Trækul til urtepotter og altankasser: Ideen hertil har man fra plante-konsulent *G. Dener-Madsen*, som gennem mange år har gjort erfaringer

med trækullenes heldige indvirkning på stuekulturer. Trækul i bunden af urtepotter og altankasser og opblandet i jorden bevirker, at planterne ikke så nemt overvandes, og overvanding er skyld i mange planters for tidlige død. Trækul opsuger og uskadeliggør syrer og holder jorden frisk. Produktet er blevet meget venligt modtaget, og salget, som navnlig finder sted



En pakke trækul.



Haveovn til trækul.

i forårsmånederne, når omplantning skal ske, forventes at komme op på ca. 70—80 000 pakker.

Til vinterbyggeriet er solgt 2000 sække trækul. Man har indtrykket af, at de håndværkere, som een gang er begyndt at bruge trækulsovne, fortsætter hermed, idet salget for en stor del er genbestillinger fra de samme forhandlere.

Trækulsovne til vinterbyggeriet har mange fordele:

Meget stor varmeudvikling, intet varmetab i rør og skorsten, kulsyreudviklingen sikrer en hurtig pudseafhærdning. Ovnene er let at passe.

Haveovne. I Amerika er trækulsgrillovne, »barbecues«, meget anvendt såvel til skovture som til selskabelige sammenkomster i det fri. Tilberedning af måltider på en barbecue er en hobby for mænd, men i det store og hele giver mænd sig ikke af med madlavning i Danmark, og desuden frister klimaet ikke til mange udendørs arrangementer. Illum bragte sidste år en såkaldt havegrill på markedet, den kunne anvendes såvel til opvarmning som til grillstegning, og i år har Illum bragt en »haveovn« i handelen. Hedeselskabet har haft lejlighed til at medvirke ved den endelige udformning af ovnene og ved udarbejdelse af brugsanvisningen.

Ovnen virker udmærket, og er billig i anskaffelse (13—14 kr.) Trækullene til haveovnen pakkes i 20-liters poser med 3 kg trækul.

Virksomheden i Brande har i årets løb produceret 20 654 høstativer og 2305 lb. m raftehegn af forskellige typer. Salget af høstativer i foråret 1954 var betydelig mindre end det foregående år. Dette skyldes for en del, at tørken i maj måned 1954 gjorde høhøsten ringere.

Salget af materialer til hegn, granrafter, pæle m. m. har været stigende.



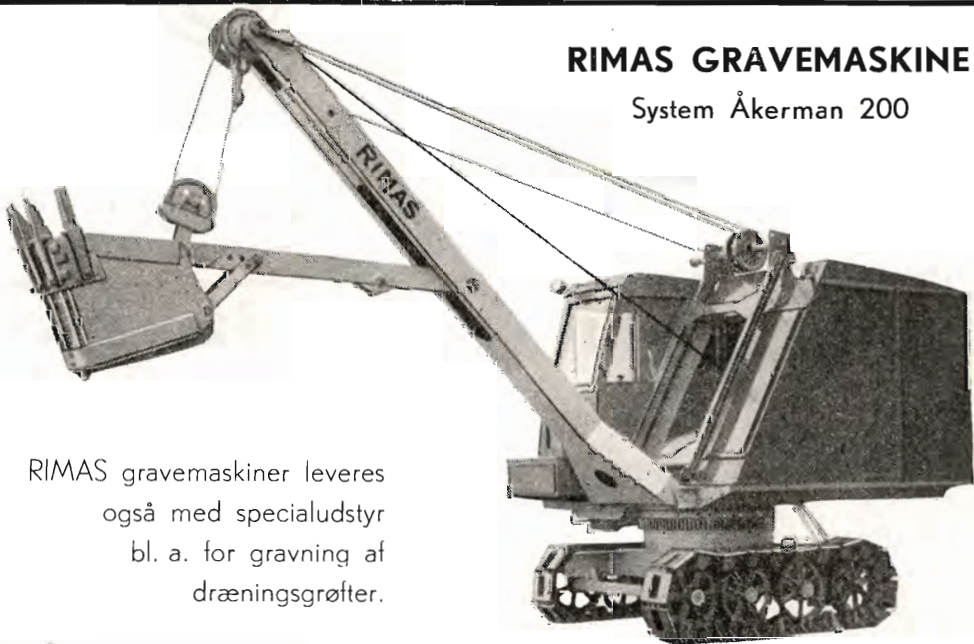
Mere end 130

afvandingsanlæg

er leveret til afvandning af
over 150.000 hektarer.

MYHRWOLD & RASMUSSEN

Kobbelvænget 74 . København, Brønshøj



RIMAS GRAVEMASKINE

System Åkerman 200

RIMAS gravemaskiner leveres
også med specialudstyr
bl. a. for gravning af
dræningsgrøfter.

RINGSTED JERNSTØBERI & MASKINFABRIK

Telefon: Ringsted 48

Aktieselskab

Telegram: RIMAS

Landmændenes eget gensidige
Forsikringselskab

„Hægelskadelorsikringen for Jylland“

har nu i 89 Aar (siden 1866)
ydret de jydsk Landmænd en
fuld betryggende Forsikring
mod Tab ved Hægelskade paa
Markafgrøder til den lavest mu-
lige Aarspræmie.

**Gennem Reassurance er
Medlemmernes solidari-
ske Ansvar nu stærkt
begrænset.**

Indmeldelser modtages af de i
hvert Herred ansatte Distrikts-
forstandere eller ved Henvende-
lse til **Foreningens Ho-
vedkontor, Sct. Clemens-
torv 9, Aarhus, Direktør
Walter Houtberg. - Tele-
fon 2 12 84.**

Bestyrelsen for fornævnte
Forening:

Chr. Lüttichau, Tjele, Formand.
Proprietær Suhr-Kirketerp,
Alstrupgaard pr. Hadsten.
Proprietær Jesper Berg,
Margrethegaard, Haderslev.
Proprietær H. Knudsen-Kold
Sølyst pr. Hanbjerg

Herning Hede- & Discontobank

10—12½, 14½—17
Telefon 5 . 273 . 720

Plantemaskinen »Accord«

Den fremragende og verdenskendte tyske
planteplov til mekanisk plantning af alle
arter kulturer.

Se den på

Ungskuet i Haderslev

i tiden fra 14.—17. juli på stand nr. 26,
blok C.

Eskild Wind

Kolding . Tlf. 600 & 609

H. Theut

VIBORG - Tlf. 1559 . 1560

Brunkul - Mergel - Kalk

Midtjydsk Brunkul Industri
Tlf. Kølkeær 28 x

Katrinebjerg Teglværk
Tlf. Hejnsvig 17

Mursten - Drænrør

Tårnsilosten
Drænrør
Baumadæk
Tagsten
Mursten

KÄHLERS Teglværk
Korsør

Børnelammelses- og ulykkesforsikring

Den gensidige
Landbo-Sygeförening

Vesterbrogade 15
København V.
Telef. 6659 - 5974

A/S Skive Markfrøkontor

Grundlagt 1896
Telefon 94 Skive
FRØAVL . FRØHANDEL

Røde drænrør 2" — 12"

● **Fredenshøj Teglværk**
Aabenraa Telefon 2127

Røde DRÆNRØR

fra 2" - 12" haves
altid på lager
Forlang tilbud

»Sofienlund«
TEGLVÆRK
Telefon 10 Ulstrup

Teglværkernes
SALGSKONTOR

ESBJERG
Telefon 265 - 546

Drænrør
2" — 15"
Mursten - Tagsten

GUGKALK

gi'r Grøde

Brug det bedste Pul-
veriseret eller granu-
leret GUGKALK gi'r
den bedste Høst.

GUG KALKVÆRK A/S
Elmealle 2, Hasseris. Tlf. Aalborg 2908.

Kaas- Briketter

Hovedforhandler:

*Nordjyllands
Kulkompagni*

Nørresundby
Telf. 4227 . 4228

Fabrik: Kaas
Telf. Kaas 11

Røde drænrør

indtil 16" diameter

A/S Hvorslev Teglværk
pr. Ulstrup - Telf. 67 Ulstrup

Driftsudgifterne for denne del af virksomheden har været 311 786 kr., hvortil kommer afskrivning på materiellet 3826 kr., og indtægterne har været 333 086 kr.

Grundforbedringsvirksomheden.

Som sædvanlig vil der her blive redegjort for Hedeselskabets virksomhed med planlægning og gennemførelse af 1) *landvindingsarbejder*, hvorved der i denne forbindelse forstås alle de forskellige hovedafvandingsarbejder — vandløbsreguleringer, større rørledningsarbejder, kunstige afvandinger, inddignings- og inddæmningsarbejder samt fælleskultiveringer m. v. —, der gennemføres med støtte af landvindingsloven, 2) *grundforbedringsarbejder* — detailafvandinger, i det væsentligste dræninger, mindre vandløbsreguleringer, kultiveringer —, der gennemføres i henhold til grundforbedringslovens bestemmelser, 3) *kunstige vandinger* samt 4) *mergel- og kalkvirksomheden*.

De fuldførte landvindings- og grundforbedringsarbejder har i det forløbne år omfattet ca. 3200 arbejder med et interesseret areal på godt 24 000 ha og en bekostning på ca. 30 mill. kr.

Landvindingsarbejderne.

Af de i årene 1940—1954 af landbrugsministeriet godkendte 1065 landvindings-sager med et samlet interesseret areal på 122 222 ha og en anslået bekostning på 138,0 mill. kr. har Hedeselskabet, som anført i efterfølgende oversigt over landvindingsarbejdets omfang, projekteret 763 sager med et interesseret areal på 75 440 ha og til en bekostning på 100,9 mill. kr. Heraf har kulturteknisk afdeling projekteret den overvejende del. Bortset fra nogle enkelte inddæmningsforetagender, hvoraf kun 2 er blevet gennemført, har Hedeselskabets landvindingsprojekter alle omfattet landvinding på landjorden.

For landvindingsarbejder går der, i modsætning til grundforbedringsarbejder, ofte en del år, fra projekteringen påbegyndes, til arbejdet er fuldført og kommissionsarbejdet afsluttet. Omfanget af arbejdet med projektering og gennemførelse af landvindings-sager indenfor et arbejdsår kan derfor belyses gennem arbejdet med de løbende sager. Således betragtet kulminerede landvindingsvirksomheden i 1947, da kulturteknisk afdeling arbejdede med hovedafvandingsprojekter til 98 mill. kr. omfattende 79 000 ha. Derefter var ar-

bejds mængden dalende til 1952, da tallene var 67 mill. kr. og 41 000 ha. Siden har den atter været stigende, og tallene for 1954 er 88 mill. kr. og 45 000 ha, og overgås for bekostningens vedkommende kun af årene 1946 og 1947. Det samlede interesserede areal er mindre end i årene 1943 til 1951, hvilket ikke alene skyldes den almindelige prisstigning, men også, hvad der er ganske naturligt, at man har løst de letteste og billigste opgaver først.

Der kom i årets løb et stort antal nye anmodninger om bistand. Dette er vel nok i nogen grad en følge af det regnrige år, der navnlig virkede uheldigt ind på de lave arealer, men må vist også tilskrives landmændenes voksende forståelse af afvandingens betydning, bl. a. fremkaldt af de gode resultater, som allerede gennemførte landvindingsprojekter har givet. Landmændenes vanskeligheder ved kreditstramning, ringere høstudbytte end forventet m. v. synes ikke at have svækket deres interesse for landvindings sager.

Arbejdet i marken har i 1954 været præget af vejret, der har vanskeliggjort og nedsat entreprenørernes arbejdsindsats. Også for forundersøgelsesarbejdet vedr. nye projekter har vejret spillet ind, idet mange af de lave områder, der skulle undersøges, har været utilgængelige på grund af oversvømmelser, og arbejdet har derfor måttet udsættes til 1955. For landvindingsudvalg og på beredskabsliste er der sager til et beløb ca. 45 % større end året forud. Alt i alt tegner 1955 til at blive et år med meget landvindingsarbejde, og Hedeselskabet har da også måttet udvide sit personale for at kunne fremme dette arbejde indenfor rimelig tid.

LANDVINDINGSARBEJDETS OMFANG.

I løbet af kalenderåret 1954 er der på landvandingssudvalgets beredskabsliste optaget ialt 68 sager med en anslået bekostning på ialt 13 660 850 kr. og med et samlet interesseret areal på 2423 ha.

Landvindingssagen Frederiksdal-Stenrøgel moser.

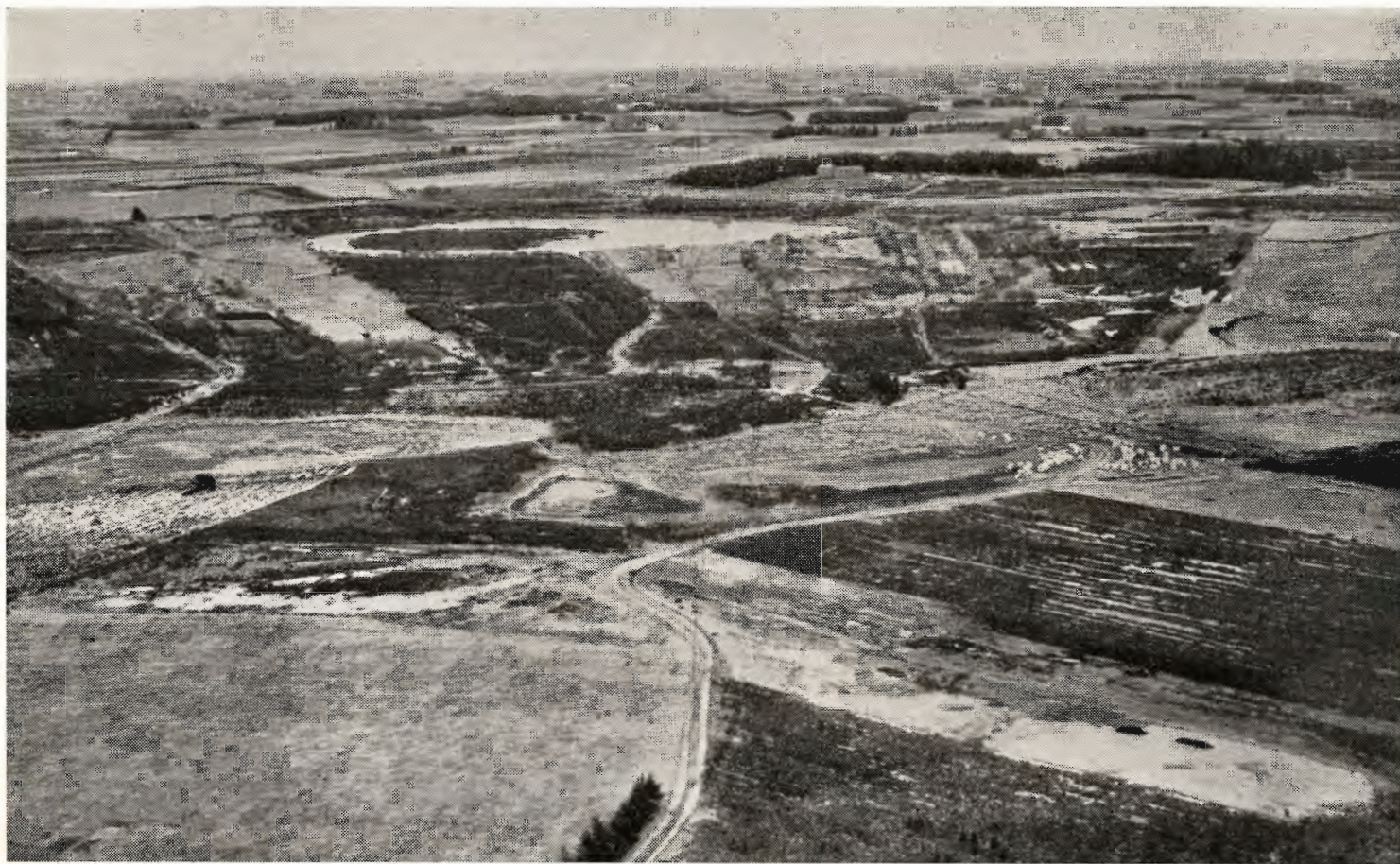
15 km nordvest for Silkeborg ligger et moseområde, der strækker sig fra Kragelund til Grathe kirke og dækker et område på ca. 1200 ha, hvor de høje, tørre arealer skifter med lave, vandfyldte tørvearealer.

Hedeselskabet har her planlagt afvanding og opdyrkning af den nordlige halvdel omfattende et direkte interesseret areal på ca. 400 ha.

Billedet på næste side er taget fra luften i foråret 1955 og viser et udsnit af området.

I forgrunden til højre tørv fra sæsonen 1954. I midten den delvis lyng- og kratklædte mose afbrudt af store og små vandfyldte tørvegrave. I baggrunden ved plantagen en tørvestrøelsesfabrik.

Arbejdet er påbegyndt, og det kan forudses helt at ville ændre områdets karakter og lette de derboende landbrugeres hidtidige besværlige og ofte håbløse kamp for at fravriste de sure og våde arealer afgrøder til en tålelig tilværelse.



Frederiksdal mose. (Se teksten nederst på foregående side.)

Her udover er der endvidere til øjeblikkelig udførelse uden forudgående optagelse på beredskabslisten godkendt 49 sager med en bekostning på 2 884 420 kr. og med et interesseret areal på 2425 ha. En sammenlignende oversigt over samtlige hidtil godkendte landvindingsarbejder ser herefter således ud:

Godkendte arbejder i årene	Antal arbejder	Overslag mill. kr.	Areal ha
1940—46	688	77,8	74.953
1947	55	10,2	7.425
1948	17	2,5	2.655
1949	9	1,3	1.008
1950	35	6,4	6.546
1951	44	10,5	15.959
1952	44	7,2	5.901
1953	56	5,6	2.927
1954	117	16,5	4.848
Ialt ...	1065	138,0	122.222

Af de anførte 1065 arbejder er 763 med en samlet bekostning på ca. 100,9 mill. kr. og et interesseret areal på 75 440 ha projekteret af Hedeselskabet.

De fuldførte og regnskabsmæssigt helt afsluttede sager udgør for kalenderåret 1954 ialt 59 arbejder med en samlet bekostning på 9,17 mill. kr. og et interesseret areal på 6280 ha. En opgørelse over de hidtil fuldførte og regnskabsmæssigt afsluttede sager stiller sig herefter således:

Kalender- år	Projekteret af					
	Hedeselskabet			Andre		
	Antal	Areal ha	Anlægssum kr.	Antal	Areal ha	Anlægssum kr.
Indtil 1/1 1947.	202	7.238.61	8.062.416	72	3.836.14	2.596.905
1947	31	2.934.16	3.114.947	9	1.305.52	1.008.815
1948	43	2.358.68	3.710.857	10	8.773.15	1.250.441
1949	37	7.380.67	8.637.907	14	2.299.48	1.680.310
1950	41	2.641.39	4.098.971	20	1.555.96	2.834.104
1951	52	4.539.29	8.399.899	19	755.58	1.223.317
1952	44	6.912.90	6.919.215	24	786.80	1.479.399
1953	34	4.455.00	8.600.000	14	5.275.37	5.626.709
1954	38	5.153.00	6.940.000	21	1.127.00	2.230.000
Ialt	522	43.614.00	58.484.212	203	25.715.00	19.930.000

Den 1. januar 1955 omfattede landvindingsudvalgets beredskabsliste følgende sager:

Projekteret af	Antal	Overslag kr.	Areal ha
Hedeselskabet	21	1.518.000	656
Andre	11	1.967.000	1.334
Ialt...	32	3.485.000	1.990

LANDVINDING PÅ SØTERRITORIET.

Siden Hedeselskabet i januar 1953 henledte landbrugsministeriets opmærksomhed på, at visse nærmere angivne dele af søterritoriet på grund af ringe vanddybde m. v. formentlig ville egne sig til tørlægning med landbrugsmæssig udnyttelse for øje, dersom jordbunden iøvrigt måtte vise sig at være god, således at der derigennem kunne skabes en vis kompensation for den landbrugsjord, der af samfundet år efter år med voksende tendens beslaglægges til udvidelse af byer, veje m. v., er der kort opridset sket følgende i sagen:

En revideret landvindingslov, hvorefter landbrugsministeriet kan tage initiativ til landvindinger på søterritoriet, blev enstemmigt vedtaget af rigsdagens to ting og bekendtgjort den 30. april 1953.

Spørgsmålet om en systematisk undersøgelse af jordbunden i de af Hedeselskabet påpegede vandarealer med tilgrænsende lave randarealer, ialt 93 områder på ca. 148 000 ha, til hvilke undersøgelser Hedeselskabet samtidig med sin henvendelse til ministeriet havde ansøgt om en bevilling, blev af landbrugsministeriet henvist til behandling af statens landvindingsudvalg, hvilket har resulteret i, at Hedeselskabet har fået overdraget at undersøge 17 områder med ialt ca. 26 000 ha. Disse undersøgelser er påbegyndt, og når resultaterne foreligger, vil det næste skridt formentlig blive, at de bedst egnede områder udvælges til videre behandling. I eet tilfælde, hvor jordbundsresultaterne foreligger og er faldet ud til gunst for en tørlægning, har Hedeselskabet fået overdraget at udarbejde et skitseret inddæmningsprojekt.

Efter landvindingsudvalgets indstilling har landbrugsministeriet vedtaget, at der i 3 af de af Hedeselskabet påpegede vandområder foretages fiskeribiologiske undersøgelser for at få konstateret, hvilken fiskerimæssig betydning disse områder måtte have. Undersøgelserne vil, såvidt det vides, strække sig over nogle år.

Landvinding på søterritoriet har, som påpeget af Hedeselskabet

og efterhånden erkendt af mange med blik for de problemer, som befolkningstilvæksten og den samtidige indskrænkning af landbrugsjorden indebærer, et stort samfundsmæssigt perspektiv. I denne forbindelse kan citeres, hvad fhv. finansminister Thorkil Kristensen skrev i en kronik: »Er fremskridtet i fare?« i Politiken i september 1954:

»Det volder allerede nu nogen bekymring, at vi hvert år må nedlægge et antal landbrug, fordi jorden skal bruges til byggepladser, veje, flyvepladser o. lign. Et lille regnestykke vil illustrere, hvad dette på længere sigt kan betyde:

Danmarks naturlige befolkningstilvækst i tiåret 1941—50 svarer til en fordobling på ca. 65 år. Hvis dette fortsætter i 200 år, vil der være ca. 8 gange så mange mennesker i landet, som nu.

Vi bruger nu 8—9 % af landets areal til *plads*, d. v. s. bygninger, gader, veje, haver, jernbaner o. lign., ca. 73 % går til landbrug og gartneri. Resten er skov, hede, søer, moser og klitter o. lign. Hvis der nu om 200 år er 8 gange så mange mennesker, og hvis hver af dem skal have lige så megen plads som vi, skal der til den tid bruges omkring 70 % af arealet til plads. Landbrugsarealet vil da være gået ned fra ca. 73 % til ca. 12 %. Hvis vi regner lidt længere frem i tiden, vil det komme ned på 0, og hvad så derefter?

Ja — hvad så. Så galt går det vel ikke, men spørgsmålet er alvorligt i et land som Danmark, hvor jorden er vort eneste råstof.«

Efter Hedeselskabets mening vil landvinding på søterritoriet, selvom startvanskelighederne i form af modstand fra fiskerimæssig og naturfredningsmæssig side allerede har vist sig, før eller senere blive en realitet.

Når man overvejer muligheden af at gå i gang med så stor og speciel en opgave som at indvinde land fra søterritoriet, et arbejde, for hvilket man i Danmark kun kan have en ret begrænset erfaring, idet den altovervejende del af de danske landvindinger har drejet sig om vandlidende arealer på landjorden, vil det være naturligt at vende blikket udad og se derhen, hvor man har stor erfaring i udførelse af denne slags arbejder.

Holland er nok det land i verden, der har arbejdet mest med landvinding på søterritoriet, og uden diger og dæmninger ville over $\frac{2}{5}$ af Holland i dag være dækket med vand. Siden år 1200 har man i Holland indvundet 450 000 ha fra søterritoriet, svarende til 600 ha om året i alle disse mange år. Netop i de senere år er landvindingsarbejdet gået frem med en fart som ingensinde før. Nu må man ikke tro, at hollænderne har kunnet udføre disse store arbejder, fordi forholdene er lettere der end andre steder — tværtimod. Hollænderne har altid måttet kæmpe med et tidevand på indtil flere meter,

og den hollandske kyst er på mange af de steder, hvor landvinding har fundet sted, udsat for hårde angreb fra Nordsøen.

Trods alle vanskeligheder har hollænderne fortsat arbejdet år efter år, fordi det viste sig, at det kunne betale sig, og fordi det, efterhånden som befolkningen steg, blev en livsnødvendighed for dem.

Det er ikke småpenge, hollænderne investerer i landvindingsprojekter. Det er almindeligt, at inddæmning, afvanding og kultivering af jorden, vej anlæg, opførelse af de nødvendige landbrugsbygninger m. v. beløber sig til ca. 20 000 kr. pr. ha. Man forventer i nær fremtid at kunne påbegynde en lukning af de fleste arme i Rhindeltaet — et projekt til ca. 2700 mill. kr., og ligeledes vil man formentlig snart gå i gang med en inddæmning langs de frisiske øer, hvilket vil koste knap 2000 mill. kr. Sådanne tal forskrækker ikke en hollænder, idet han med rette hævder, at så at sige alle pengene, der investeres i et landvindingsarbejde, bliver i landet, idet de bruges til arbejdskraft og indenlandske materialer, medens landets eksportmuligheder samtidig forøges. Ja, han har mere end 700 års erfaring for, at det betaler sig.

Deltaprojektet vil ødelægge nogle af de bedste hollandske østersbanker, men betydningen heraf anses for at være mindre væsentlig i forhold til de goder, projektets gennemførelse vil skabe. Det kan i denne forbindelse nævnes, at man, på steder hvor landvindingsprojekterne har taget levebrødet fra fiskerne, med held har forsøgt at gøre en del af fiskerne til landmænd ved at give dem del i den ny-skabte jord.

Det er værd at bemærke, at betingelserne for landvinding i dag er betydelig mere gunstige end tidligere, idet man med de moderne jordforbedringsmetoder er i stand til med fordel at udnytte selv den ringere del af de indvundne jorder. Dette forhold er medbestemmende, når man nu i Holland er ved at gå ind for at foretage inddæmninger ved de frisiske øer, idet de pågældende arealer delvis vil blive af mager og sandet beskaffenhed. Tidligere er landvinding i dette område alene foretaget ved at fremme marskdannelsen, en langsom og kostbar metode. Nu mener man at kunne udnytte arealerne fordelagtigt efter en inddæmning i forbindelse med kunstig afvanding.

Her i landet er de tekniske vanskeligheder, der kan forudses ved de søterritoriale landvindinger, som Hedeselskabet har peget på, næppe større end i Holland. Landvinding på søterritoriet skulle derfor også have gode muligheder i Danmark, og dette må være erkendt af regering og rigsdag, da man i 1953 gennemførte den nye landvindingslov.

Naturligvis er der mange andre forhold end de rent tekniske,

der må tages i betragtning, inden man skrider til handling, og det må anses for vigtigt, at alle de nødvendige undersøgelser, der kan være meget tidskrævende, bliver foretaget, således, at man den dag,



Et af de gamle naturlige vandløb fra Frederiksdal og Stenrøgel Mose i den tilstand hvori det indtil 1955 har henligget, inden landvindingsarbejdet igangsattes. Fot. 1955.

det bliver påkrævet for landet at skabe nyt land eller større beskæftigelse, kan sætte sådanne arbejder igang.

DE HYDROMETRISKE UNDERSØGELSER.

Disse undersøgelser har til hovedformål at klarlægge afstrømningsforholdene i Danmark ud fra målinger og beregninger af afstrømningsforløbet i naturlige vandløb og rørledninger samt fra kunstigt afvandede arealer; men de tjener desuden til løsning af en række andre opgaver.

I de naturlige vandløb foretages notering eller registrering af vandstande ved ialt 98 målestationer. Ved 84 af disse foretages foruden vandstandsmåling regelmæssige målinger af vandløbenes vandføring til bestemmelse af relationen mellem vandstand og vandføring. Til særlige vandstandsobservationer ved kysterne anvendes desuden 11 selvregistrerende vandstandsmålere.

Fra kunstigt afvandede områder indhentes oplysninger om pumpernes løftehøjde og elforbrug, hvorefter de udpumpede vandmængder kan beregnes ud fra pumpernes virkningsgrad.



Da gravemaskinen tog fat i april 1955 i Frederiksdal Mose for at uddybe det på modstående side viste vandløb. Fot. 1955.

Frosten i årets første måneder hæmmede målearbejdet uden dog helt at afbryde det. Den stadige nedbør i eftersommeren og efteråret nødvendiggjorde en stærk forøgelse målingernes antal, således at der i året blev udført ialt 488 tilsynsbesøg ved hydrometriske målestationer, og ved 413 af disse besøg foretoges vandføringsmålinger.

Der er i årets løb oprettet følgende 13 nye målestationer: 1 i Mariager fjord ved Hadsund på foranledning af Hedeselskabets kulturtekniske afdeling og Meteorologisk Institut til bestemmelse af vandstandsvariationerne i fjorden. 4 i Aarhus å på foranledning af Aarhus vandforsyning med henblik på at få et grundlag for vurderingen af vandbalancen i Aarhus å's øvre løb. 3 ved Odense å's udløb på foranledning af Odense kommune for at registrere vandstanden i Seden Strand og dens indvirkning på de lave arealer langs Odense å's nedre løb. 1 i Brøns å på foranledning af Ferskvandsfiskeriforeningen for Danmark med henblik på at måle åens minimumsvand-

føring, idet man påtænker at oprette et forsøgsfiskeri. 2 stationer på Djursland og 1 ved Varde som led i undersøgelserne over afstrømningen fra små oplande og endelig 1 i Vindinge å for at konstatere åens vandstand ved Rønninge by under maksimumsvandføring.

I årets løb har der i anledning af en landvæsenskommissionsag været etableret en midlertidig målestation i Sejbækken i nærheden af Hagebro kro for at bestemme åens minimumsvandføring med henblik på eventuel etablering af ørreddamme.

Følgende 3 stationer er blevet nedlagt: De 2 målestationer ved Ajstrup bugt i Mariager fjord samt målestationen i Stavids å ved Langesø.

De hydrometriske undersøgelser har fået del i de midler, der af den danske stat blev stillet til rådighed for virksomheder, der arbejder på forøgelse af erhvervslivets produktivitet. Pengene vil blive anvendt dels til anskaffelse af instrumenter til målinger af afstrømningen fra vejanlæg, dels til etablering og drift af målestationer i små nedbørsområder.

7. beretning om de hydrometriske undersøgelser, omfattende årene 1940—50, er blevet udsendt. I forhold til tidligere beretninger er stoffet blevet omordnet, så at afstrømningsåret 1. juni—31. maj nu er blevet lagt til grund for den tabellariske opstilling. Samtidig er der foretaget en gennemgribende bearbejdning af materialet fra samtlige målestationer, og resultatet er offentliggjort i form af varighedskurver for såvel hele gennemsnitsåret som for aprilgennemsnittet og fordelingskurver for de årlige afstrømningsmaksima, hvorved materialet endnu bedre end hidtil vil kunne være til hjælp ved projektering af kulturtekniske arbejder.

Den 1. marts 1955 forsvarede Hedeselskabets hydrolog, *J. M. Lys-hede* sin afhandling »Hydrologiske studier over danske vandløb« for den filosofiske doktorgrad ved Københavns universitets matematisk-naturvidenskabelige fakultet. Afhandlingen blev udsendt på engelsk i *Folia Geographica Danica* med støtte fra Det danske Hedeselskab og giver en oversigt over de resultater, man på basis af Hedeselskabets undersøgelsesmateriale i årene siden 1917 opnår ved at anvende den videnskabelige hydrologis metoder på danske vandløb. Den 9. marts blev doktorgraden tildelt hr. Lyshede, således at Hedeselskabet nu for anden gang tæller en dr. phil. blandt sine funktionærer*).

Som en særlig meddelelse har de hydrometriske undersøgelser udsendt nogle eksemplarer af dr. Lyshedes doktorafhandling.

*) Første gang var det *A. Mentz*, der fra 1899 var Hedeselskabets botaniker og fra 1911 leder af den moseindustrielle afdeling, indtil han i 1923 forlod selskabet for at overtage professoratet i systematisk botanik ved Landbohøjskolen.

Sikkerhed i Danmarks jord,
land og by.



Cirkulerende kasseobligationer ca. 2,0 milliarder kroner

Foreningens indskrivningsafdeling modtager til gratis opbevaring og forvaltning
obligationsbeløb fra kr. 10.000

Jarmers Plads 2, København V., tlf. C. 8501

L. KRISTENSEN
REMINGTON OG REMTOR
SKRIVEMASKINER

DANMARKS ÆLDSTE
SKRIVEMASKINE-FIRMA

FREDERIKSBERGGADE 1 A
KØBENHAVN K.

Viborg Papir-Comp.

Papir & Papirvarer en gros
Bogtrykkeri
Kontorforsyning

Sct. Mathiasgade 31—33
Tlf. Viborg 802—803

Philipsen & Hall [^]/_s

Sct. Mathiasgade 58 . Viborg

Elektriske anlæg
Vandværksanlæg

Telefon 173 og 174

Fyns Kulindkøbsforening

Kongensgade 72 - Odense

CLOC

*Liqueur
Gin
Whisky*

Midtjydske Teglværkers Salgskontor S. m. b. A.

Telefon Skive 1030

Alle størrelser i drænrør leveres

Telefon Viborg 1330

Handelsbanken i ViborgFilial af Aktieselskabet
Kjøbenhavns HandelsbankKontortid: 9—15
Telefon 1500 (5 linier)

Kontor i Karup og Kølvrå

RESENBRO

CEMENTSTØBERI

v/ ingeniør C. G. Madsen
Telefon 34Prima betonrør efter dansk
ingeniørforenings normerMrk. \triangle alle gangbrø: e dimen-
sioner fra 10—60 cm sævel med
som uden mufte**BRAUNERS**

BETONVAREFABRIK

Hostebro . Tlf. 3

v. Brauner & Madsen

Alt i Betonvarer
indenfor
Dansk Ingeniørforening
Normer**Hulkjærhus
Planteskole**RØDKJÆRSBRO
Telefon Ans 25Planter til skove,
læhegn og haver**Stenvad**

CEMENTSTØBERI

Telf. 6 Stenvad

Arnold Westmark

Alle \triangle mærkede rør føres
Altid leveringsdygtig**LOMBORGS PLANTESKOLE**

Granhøj v. Aalborg

Telf. 101

Telf. 999

Katalog sendes
gratis på
forlangende**STRYG elektrisk...****Kjellerup Betonvarefabrik
ved I. T. Birk** — Telefon 45 KjellerupEfter kl. 17: Rødkjærbro telefon 14
FØRER KUN \triangle MÆRKEDE VARER
Alle arter betonvarer til afvanding og kloak føres
FORLANG TILBUD**Ellidshøj Kridt- og Kalkværk**v/ *E. M. Christiansen, Aarhus*

Telefon Ellidshøj 4 og Aarhus 2 73 12

Fabrikation af jordbrugskalk samt foderkridtmel

Rødkjærbro Cementvarefabrik

ved I. T. Birk .. Telefon Rødkjærbro 14

FØRER KUN \triangle MÆRKEDE VARER
Alle arter betonvarer til afvanding og kloak føres
Forlang tilbud**RØDE DRÆNRØR**

føres altid på lager fra 2" til 8" - Tilbud til tjeneste

A/S GAMMELGAARD TEGLVÆRK
Telefon 187, Skive

Frøavlscenret

HUNSBALLE**Holstebro - Tlf. 533****Frøavl og frøhandel****Sydvestjydske Teglværkers Salgskontor**

Telefon 58

ØLGOD

Telefon 59

**FORLANG
"ODIN"
ØL**

FINESTE KVALITETER

ANVEND TØRVESTRØELSE VED DRÆNING . . .

På jorder med fintsandet undergrund kan en tilsanding af drænrørene forebygges ved anbringelse af et lag tørvestrøelse (»hundekødk«) omkring stødfugerne.

Spørg Hedeselskabet.



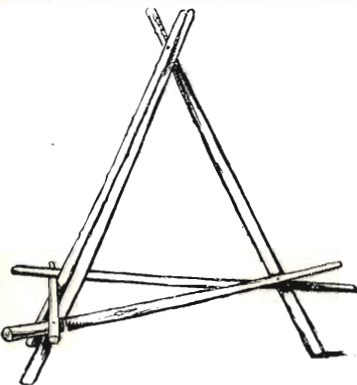
Aarhus Privatbank

Stiftet 1871

Aarhus: København:
Hovedkontor Nygade 1

SPAR PENGE

BRUG HØ-STATIVER



Bruger De ikke høstativer, vil De sætte penge til. Høstativer er billige og indtjent allerede det første år.

Høstativet lader høet bevare sin foderværdi, der ellers let forringes ganske betydeligt selv under gunstige forhold. Brug Hedeselskabets stativer til tørring af hø og frøafgrøder. Stativernes længde: Ben og tværlægter 220 cm.

1. Trefod, 6—8 cm diameter, kr. 6,80.
2. Trefod, 4—6 cm diameter, kr. 6,00.

Fragt med banen af 15 stk. (100 km) ca. kr. 1,00 pr. stk. Ved større antal mindre fragt.

Det danske Hedeselskab

Tlf. Brande 147
Tlf. Viborg 1583

Verdens stærkeste Arbejdsstøvle

CODAN

GULD-SEGL
KVALITET

AKTIESELSKABET SKARREHAGE MOLERVÆRK

Randers

MØRTELVÆRK OG
BETONRØRSFABRIK

v/ Marius Ødum
Kristrup pr. Randers
Tlf. 400 Randers fri not.

Kun Δ mærkede varer føres

Største lager
Bedste kvaliteter
Forlang tilbud

PALUDANS PLANTESKOLE A/S

KLARSKOV

Skovplanter, hæk- og
hegnplanter, allétrær

Forlang prislister

TELEFON KLARSKOV 9

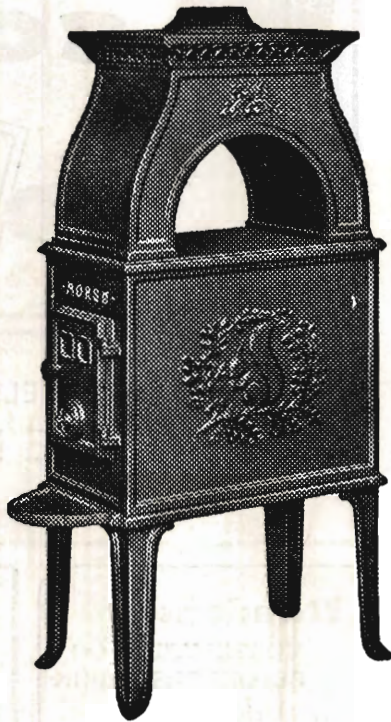
Aktieselskabet
L. Hammerich & Co.
Specialforretning i bygningsartikler
Grundlagt 1854 . Tlf. 271 55 (3 lin.)
Aarhus

Nivaagaard Teglværk

Nivaa telefon nr. 9

DRÆNRØR . MURSTEN . TAGSTEN

Marsø Støbegods



AKTIESELSKABET
N.A. Christensen & Co.
KØL HOFLEVERANDØR
NYKØBING MORS

Redaktionsudvalg: Afdelingsleder, skovrider B. Steenstrup (formand),
forstander N. C. Nielsen og overingeniør N. Venov.

Redaktør: Har. Skodshøj.

Carlo Mortensens Bogtrykkeri, Viborg