

HEDESELSKABETS TIDSSKRIFT

Oplag: 19.600

Nr. 9



15. juli

72. årg.

UDGIVET AF DET DANSKE HEDESELSKAB

1951



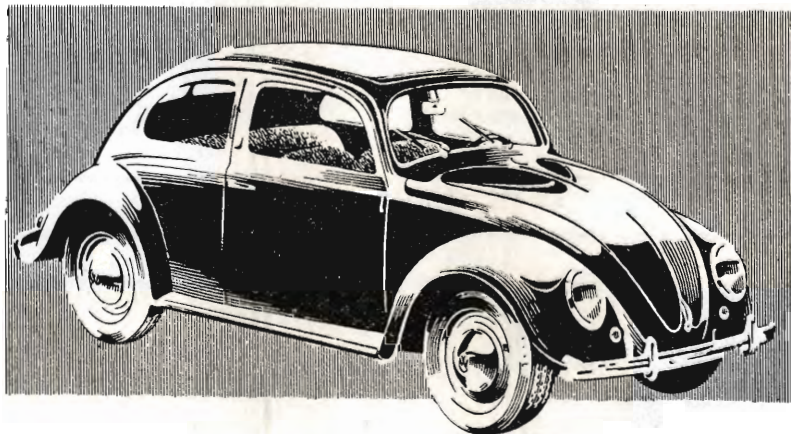
naar og hvor
De ønsker det
fra

DVI

VANDINGSANLÆG
-omgaaende Levering
-forlang Brochure.

DANSK VANDINGS INDUSTRI
PROJEKTERING · FABRIKATION
INGENIØR HOLGER ANDERSEN
SNOGHØJ FREDERICIA · TELEFON ERRITSØ 125

Det er
FOLKEVOGNEN VW
De skal købe



Motoren er på 1131 cm, 4-cylindret, topventilet. Folkevognen er overlegen i økonomi. Den har fremragende køreegenskaber selv på dårlige, hullede og sandede veje. Den tager sig godt ud — og den er rummelig. Ved De, hvor rummelig? Sammenlign disse tal med andre vognes mål: forsæde 119 cm bredt, bagsæde 133 cm; indvendig længde fra vindspejl til bagrude 195 cm; hjulafstand 240 cm; fuld 130 cm's sporvidde. Ingen får mere ud af indkøbstilladelsen og pengene end den, der køber VW Folkevogn.

Generalrepræsentation for Danmark

SKANDINAVISK MOTOR CO. A/S

KØBENHAVN

ODENSE

Forhandlere overalt

TIPVOGNSMATERIEL

Jern . Staal
Staalbjælker
Plader
Rør . Fittings
Sanitet
Pumper

Centralvarme
Isolering
Bygningsartikler
Værktøj
Elektriske Artikler
Tekn. Artikler

S. C. SØRENSEN ^A/_S

RANDERS
Telf. 4800

ODENSE
Telf. 2305

KØBENHAVN
SUNDB. 6307

AALBORG
Telf. 2323

ANDELSBANKEN

A. m. b. A.

HOVEDKONTOR: KØBENHAVN

29 afdelinger og 69 kontorer i provinsen

Andelskapital og reserver ca. kr. 52.000.000,—

Den almindelige Brandforsikring

for Vandbygninger, oprettet ved kongelig Anordning

af 1792

Hovedkontor: STORMGADE 10 . KØBENHAVN K . C. 1100

Ellidshøj Kridt- og Kalkværk

af *C. M. Christiansen, Aarhus*

Telefon Ellidshøj 4 og Aarhus 7312

Fabrikation af jordbrugskalk samt foderkridtmel

A. Philipsen & Co.

Sct. Mathiasgade 58 . Viborg

Elektriske anlæg
Vandværksanlæg
Telefon 173 og 174

Aarhus Privatbank

Stiftet 1871

Aarhus: Hovedkontor
København: Nygade 1

Aktiekapital og reserver
andrer i alt ca. kr. 21.400.000,—

Kaas- Briketter

Hovedforhandler:

Nordjyllands

Kulkompagni

Nørresundby

Telf. 4227 . 4228

Fabrik: Kaas
Telf. Kaas 11



GENERAL MOTORS AUTOMOBILER

Lager af gode, brugte vogne

PETER HENRIKSEN

DUMPEN 12-14

Telefoner 1250 - 1251 - 1252 - 874 Rigstlf. 4

VIBORG

Stort autoværksted . Malerværksted . Fabrik for cylinder service
. Diesel autoelektrisk afdeling . Lager af reservedele og tilbehør



Aktieselskabet

BRØDRENE BRINCKER

Grelsdals Hammerværk pr. Vejle - Grundlagt 1867

Specialitet: Tørvegrebe, tørvespader, drænværktøj, lyngleer

Alle slags grebe, forke, spader, roehakker, høstleer
og haveredskaber leveres med fuld garanti

AEROLIT
DANSK SIKKERHEDSPRÆNGSTOF

Hedeselskabets

Tidsskrift

Nr. 9

15. juli 1951

72. årg.

Indtrædende medlemmer indtegnes hos selskabets forretningsfører. Medlemsbidraget er enten årlig mindst 5 kr. eller en gang for alle mindst 100 kr. Større bidrag modtages gerne. Tidsskriftet udgår ca. 16 gange årligt og sendes uden vederlag til selskabets medlemmer. Annoncer bedes sendt til Hedeselskabets hovedkontor, Viborg. Annoncepris 50 øre pr. mm. Oplag 19.600 eksemplarer.

Indhold: Årsberetning 1950—51. (Forts. næste nr.).

Årsberetning 1950—51

ved

direktør Niels Basse.

Frugtbargørelsen af Jyllands heder, der oprindeligt var hedeselskabets vigtigste formål er nu nået så vidt, at lyngheden ikke længere i væsentlig grad præger landskabet, selv i Midt- og Vestjylland, hvor de lyngklædte arealer for blot en menneskealder siden var stærkt dominerende.

Af de udyrkede arealer i Jylland, der omkring midten af forrige århundrede udgjorde rundt regnet 1 million ha — eller lidt over $\frac{1}{3}$ af Jyllands samlede areal —, er ca. $\frac{4}{5}$ nu opdyrket til agerland og bebygget med tusinder af landbohjem eller dækket med skove og plantager.

Det er disse tusinder af landbohjem og disse skove og plantager, man nu overalt har for øje, når man ad gode landeveje kører igennem det tidligere vejløse ørkenlandskab: *Den jydskede hede*.

Men selv om nykultiveringen af lyngheden om et forholdsvis kort åremål er ført til afslutning, og derved er løst en opgave, der både kulturelt og produktionsmæssigt er af overordentlig rækkevidde, vil hedeselskabets opgaver set på længere sigt næppe af den grund blive hverken af mindre omfang eller af mindre betydning, selv ikke i de jydskede hedeegne.

Det, der er vundet, må vedligeholdes, udvikles og delvis fornyes.

Det må således være hedeselskabets opgave at sørge for vedligeholdelse og fornyelse af alle de af hedeselskabet i årenes løb anlagte

plantager, småplantninger og læhegn, et arbejde, der i forbindelse med den industrielle udnyttelse af de store plantager, bliver af langt større omfang end selve anlæget. Og dertil kommer den mangfoldighed af opgaver overalt i landet, hvormed hedeselskabet hjælper landmændene med at gøre jorden mere ydedygtig. Det landvindings- og grundforbedringsarbejde, jeg her i særlig grad tænker på, vil ud i en lang fremtid stille store krav til kundskab og erfaring.

Plantningsvirksomheden.

Hedeselskabets trykte årsberetning fra i fjor indeholdt nogle betragtninger om skovbrugets og specielt hedeskovbrugets økonomiske vilkår og om den indflydelse, besættelsens og efterkrigstidens indgreb havde haft på skovenes tilstand.

Det blev gjort gældende, at man har været nødsaget til, for at skaffe nødvendige forsyninger frem, at forøge hugsten langt udover, hvad skovene i det lange løb kan producere, og der blev gjort opmærksom på, at skovene nu måtte have lov til at slikke sårene, hvis der ikke skulle ske varig skade.

Man håbede for et år siden, at de sidste pris- og handelsmæssige restriktioner, bl. a. maksimalpriserne for gavntræ, ville falde bort, så at der igen kunne opstå fornuftige forhold på træmarkedet og bedre overensstemmelse mellem priserne for træ fra danske skove og importeret træ af tilsvarende kvalitet.

Man frygtede en hurtig og fuldstændig deroute på brændemarkedet som følge af de rigeligere tilførsler af udenlandsk brændsel, og efterlyste aftagere til det træ, der i så fald ville blive tilovers på markedet.

Imidlertid har forholdene formet sig helt anderledes end ventet.

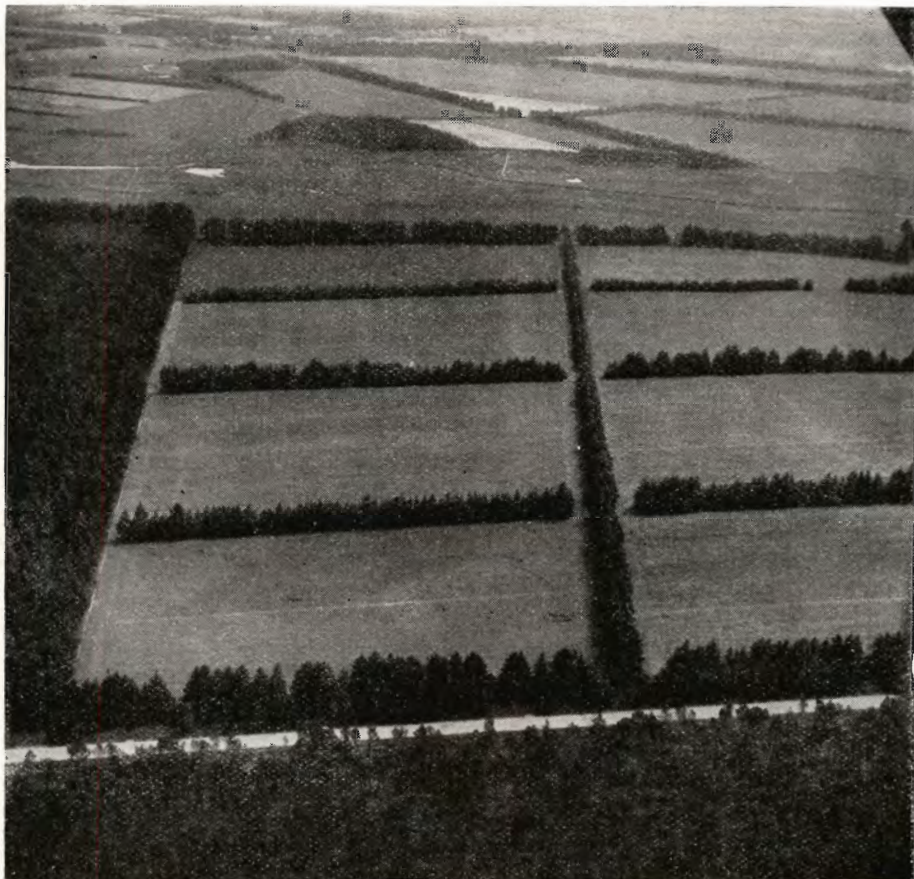
Det har været nødvendigt for regeringen at dæmme op for inflationstendenser og gøre forsøg på at forbedre landets betalingsbalance overfor udlandet. En af følgerne er, at vi ikke til den kommende fyringssæson kan regne med normale tilførsler af udenlandsk brændsel eller af betragtelige mængder gavntræ til dækning af det nødvendige forbrug.

Brændepriserne er røget i vejret, og brændet bliver revet væk. Maksimalpriserne på gavntræ ligger, selv om man har tilladt en beskeden stigning, stadig langt under prisen på svensk og finsk træ, og der lægges som følge deraf et stærkt pres på landets skove og plantager for at få mest muligt dansk træ frem.

Det er navnlig nåletrægavntræ, der mangler på markedet, og nu

er spørgsmålet, hvad der skal gøres for at få de nødvendige forsyninger frem.

Hugsten af nåletræ i de danske skove er, trods alt for store hugster under krigen og i de første efterkrigsår, efter alt at dømme i hovedsagen planmæssig, d. v. s. svarende til den gennemsnitlige



Landskab med læhegnssystem og plantage øst for Tarm. Fot. 1951.

årlige produktion, og skovejerne *kan* forøvrigt ikke i længere tid som helhed holde nåletræet tilbage; det forhindres af mange forskellige forhold, og bl. a. skal storm, insekter og svampe nok sørge for, at der ikke bliver hobet for store vedmasser sammen.

Det kan altså slås fast, at der ikke er noget overskud at tage af, men man kan naturligvis ikke desto mindre i nogle år forcere hugsten betydeligt, hvis og når det er nødvendigt.

Man må blot gøre sig klart, at det er en farlig vej at betræde. Landet vil altid have brug for træ, og der kan komme perioder, hvor

vi er absolut henvist til at dække vort behov i egne skove; men det er kun muligt, hvis der levnes noget til en sådan situation. — For tiden kan der strengt taget købes træ udefra, selv om det er dyrt.

Skal der skaffes mere dansk træ frem, vil det sikkert blive nødvendigt enten at udskrive pligthugst eller at friste skovejernerne med skattefritagelsesbestemmelser og/eller højere priser. En pligthugst på det nuværende prisgrundlag vil være i allerhøjeste grad ubilligt overfor skovejernerne.

Der er af rigsdagen givet landbrugsministeren bemyndigelse til at udskrive pligthugst. Det er vanskeligt at dømme om, hvorvidt de eksisterende vanskeligheder kan imødegås, uden at der gøres brug af denne bemyndigelse. Skovejernerne må imidlertid råbe vagt i gevær, og gøre opmærksom på, at en betydelig merhugst nu sker på bekostning af den kommende generation, idet vi ved en sådan fremgangsmåde forbruger det træ, som den burde kunne regne med til imødegåelse af en måske endnu vanskeligere situation, end den vi er stedt i.

Men kommer man til det resultat, at merhugst er uundgåeligt, så vil naturligvis også hedeplantagerne være parat til at tage deres del af byrden.

Statens bevillinger til plantningssagen.

I finansåret 1950—51 har hedeselskabet kunnet videreføre de forskellige under plantningsvirksomheden henlagte opgaver i nogenlunde uforandret omfang, idet det har været muligt at opnå bevillingsmyndighedernes tilslutning til følgende bevillinger til fremme af plantningsformål:

1. Tilskud til småplantninger og hegn	kr. 825 000
2. Tilskud til plantninger, der står under hedeselskabets tilsyn og har overtaget fredskovspligt	« 400 000
3. Tilskud til forsøg med plantning af frugttræer i bjergfyrplantager	« 1 000
4. Tilskud til vejledning angående hugst og kultur i læplantninger og mindre plantager samt planlægning af læplantningslaug og tilsyn med arbejdnernes udførelse	« 630 000
5. Tilskud til demonstration af 2. kultur i plantager og til forstlige forsøg	« 22 000
6. Tilskud til beplantning af private brunkulslejer	« 20 000

Som følge af den almindelige prisstigning må der regnes med, at der for at gennemføre de forskellige arbejder blot i samme omfang som tidligere vil medgå stadig større bevillinger. Det er i over-

ensstemmelse hermed, at det til de under punkt 2 og punkt 4 nævnte formål, hvortil der på finansloven var bevilget henholdsvis 360 000 kr. og 550 000 kr., har været nødvendigt at anmode om en yderligere



Udsigt over vandingsengene med græssende kreaturer ved Hesselvig Enggaard. Midt i billedet ses Skjernaaen og i forgrunden skimtes den nordre vandingskanal. I baggrunden ses Hesselvig plantage, foran hvilken den søndre kanal løber. Fot. 1951.

bevilling på tillægsbevillingsloven på henholdsvis 40 000 og 80 000 kr.

Hedeselskabet er af den opfattelse, at de betydelige beløb, der anvendes, set fra et nationaløkonomisk synspunkt, er særdeles godt givet ud; de nye skove og de mange læhegn, der bliver resultatet af arbejdet, vil til sin tid medføre en stærk øget skovbrugs- og landbrugsproduktion, og selv om den enkelte til den tid personlig helt eller

delvis vil få belønning for sit initiativ og sin personlige indsats, så er det dog for en stor del samfundet, der høster udbyttet af disse foranstaltninger.

Hedeselskabet må derfor også med beklagelse konstatere, at regeringen nu, stillet overfor betydelige økonomiske vanskeligheder, ser sig nødsaget til som et led i nødvendige sparebestræbelser at nedskære bevillingerne til plantningsformål for det nye år,

således at hedeselskabet formentlig ikke vil kunne fortsætte disse vigtige arbejder i det sædvanlige tempo, men i visse henseender må foretage indskrænkninger i arbejdets omfang.

Da bevillingsmyndighederne iøvrigt altid har været særdeles velvilligt indstillet overfor bevillinger til fremme af plantningsopgaver, håber man, at de beløb, der vil blive brug for til løsning af forhåndenværende opgaver snart igen vil kunne stilles til rådighed.

Læ-, hegns- og småplantninger.

Til gennemførelse af læ-, hegns- og småplantningsopgaver er der i årets løb anvendt følgende beløb:

Tilskud til køb af planter gennem plantningsforeningerne	kr. 420 038
og tilskud til planter til læplantningslaugene	« 229 961
Ekstraordinært tilskud til de sønderjydske landsdele	« 19 478
Til særlige formål i plantningsforeningerne	« 47 382
Til jordarbejder i forbindelse med læplantninger	« 25 901
Til administrationsomkostninger	« 45 000
Ialt	kr. 787 810

Der er således af den samlede bevilling på 825 000 kr. sparet ca. 37 000 kr. Når der til trods for stort behov for læplantning og stadig stigende plantepriser ikke har været brug for hele det bevilgede beløb, skyldes det først og fremmest, at det lange og meget fugtige efterår og den derpå følgende lange vinterperiode har hindret landmændene i at få udført de planlagte og for plantningen nødvendige jordarbejder.

I modsætning til de nærmest foregående år har der i det forløbne finansår været rigelige mængder af de mest almindelige plantesorter, og det er derfor beklageligt, at vejrforholdene har stillet sig hindrende i vejen for de forberedende arbejder, idet man derved er blevet forhindret i at udnytte de af planteskolerne producerede planter.

Til belysning af arbejdets omfang kan meddeles, at der i det forløbne år gennem plantningsforeningerne er udleveret ca. 8,6 mill. nåletræer og 5,0 mill. løvtræer og til læplantningslaugene 5,9 mill.

Løve Garn



Aktieselskabet Holger Petersen

Købmagergade . København K.

HAMMERUM HERREDS

Spare- og Laanekasse

Herning - Telf. 10 . 314

Østergade 6

Kontortid: 10-12,30 og 14,30-17

Brønderslev Cementstøberi

Telefon 34 Brønderslev
v/ Søren Nielsen

er altid leveringsdygtig i
såvel landbrugsrør som
muffører i alle dimen-
sioner. - Dansk Ingeniørfor-
enings normer.

RESENBRO

CEMENTSTØBERI

v/ ingeniør C. G. Madsen

Telefon 31

Prima betonrør efter dansk
ingeniørforenings normer

Mrk. Δ i alle gangbare dimen-
sioner fra 10-60 cm såvel med
som uden muffe



Kan De Deres



Den siger Dem,

hvilke krav der stilles til sand, grus og sten til beton
hvilket blandingsforhold De skal anvende
hvor mange materialer De skal anskaffe
hvordan beton bliver vandtæt
hvorledes støbeskel bør udføres
hvad De bør iagttage ved støbning i koldt vejr
hvornår De kan affraskalle
hvorledes De kan pudse m. m.



Fås gratis ved henvendelse til

CEMENTFABRIKKERNES TEKNISKE OPLYSNINGSKONTOR

Kalvebod Brygge 4 · København V

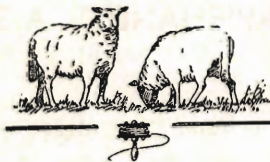
Skivehus

Asfalt- og

Tagpapfabrik

Asfalt

til imprægnering
af cementrør



Andels- Klædefabriken

Grindsted

Telefon 20

ANVEND TØRVESTRØELSE VED DRÆNING . . .

På jorder med fintsandet undergrund kan en tilsanding af drænrørene forebygges ved anbringelse af et lag tørvestrøelse (»hundekød») omkring stødfugerne, ligesom tørvestrøelse med fordel benyttes ved dræning i stiv lerjord.

Spørg hedeselskabet

i Forsikring skal man ha'..

BALTICA

Aktieselskabet
De danske
Sukkerfabrikker
København



Brug **RANDERS**
ØREB

**J. CHR. PETERSENS
PAPIRHANDEL A/S**

„Hvælvingen“
ved Nikolaj Taarn
KØBENHAVN K.
Telefon Central 243
Hovedforhandler
af statens papir

Det gensidige forsikringsselskab

Dansk Plantageforsikringsforening

tegner forsikring for genplantningsværdien for nåletræs-
plantager overalt i Danmark. — Indskud een gang for alle
1 kr. pr. ha. Årlig præmie pr. ha 30 øre, minimum 2 kr.
Vedtægter og indmeldelsesblanketter ved henvendelse til

FORENINGENS KONTOR I VIBORG
Telefon 1340

HØJSLEV TEGLVÆRKER A/S

Prima, røde drænrør

i størrelse fra 2 til 15 tommer . Indhent tilbud . Tlf. Højslev 3

**Mejeriernes og Landbrugets
ULYKKESFORSIKRING**

Telefon 14350
Gensidigt selskab

Reventlowgade 14
København V.



⌘
Ansvarsforsikring

⌘
Automobilforsikring

A/s Fiskbæk Briketfabrik

Herborg 12

VESTJYLLANDS **M**ERGELFORSYNING

Andelsselskab

påtager sig

**udnyttelse af lokale lejer
og
tilrettelægning af mergelleverancer.**

Moderne grab-materiel til rådighed. - Levering af højprocentig mergel fra egne lejer.
Jordbrugskalk og pulv. kalk i fine kvaliteter fra Hillerslev Kalkværk.

Alle oplysninger og tilbud fås hos:

TRIER HØJ,
kasserer,
Vostrup.

I. M. LAURIDSEN,
næstformand,
Gørding.

JESPER JESPERSEN,
formand,
Gødstrup.

SPRIT
til teknisk Anvendelse.



nåletræer og 1,3 mill. løvtræer eller alt i alt 14,5 mill. nåletræer og 6,3 mill. løvtræer.

Der er således ialt i 1950/51 udleveret og anvendt ca. 20,8 mill. planter, der i indkøb har kostet 1 440 000 kr., og som er blevet fordelt til ialt 17 834 modtagere.

Som tilskud til nedsætning af planteprisen er der ligesom i de nærmest foregående år udbetalt 40 % af fakturaprisen, og til foreningens rådighed til særlige formål, såsom anlæg af mønsterplantninger, præmieringer, lokalt tilsyn, rejser m. v. er der derhos udbetalt foreningen 5 % eller i alt 47 382 kr., således at tilskudet til plantningsforeningernes virksomhed har andraget i alt 45 % af planternes værdi.

Til de planter, der anvendes i læplantningslaugene, betales der et tilskud på 50 % af værdien og yderligere er det stillet læplantningslaugene i udsigt, at udgiften til planter, der anvendes til efterbedring, leveres uden udgift for læplantningslauget.

Som ekstraordinært tilskud til de sønderjyske landsdele, hvor man har ment, at læplantningsarbejdet var særlig forsømt og derfor trængte til ekstra støtte, er der ligesom hidtil udbetalt et ekstra tilskud på ca. 20 000 kr. Takket være statens tilskud og et interesseret og flittigt arbejde af de sønderjydske plantningsforeninger og deres folk, er der udrettet et meget værdifuldt arbejde, og man må ved en rejse gennem landsdelen i dag ubetinget få det indtryk, at man *ikke* i læplantningsmæssig henseende står meget tilbage for det øvrige land.

Til gennemførelse af jordarbejdet i forbindelse med læplantning er der dels af beskæftigelseshensyn, dels for at give økonomisk dårligt stillede ejere en ekstra håndsrekning, udbetalt 25 000 kr. af en bevilling på 30 000 kr. De pågældende lodsejere har fået jordarbejdet udført vederlagsfrit på den betingelse, at arbejdet bliver udført henvist arbejdsledigt mandskab.

Af den samlede bevilling er 45 000 kr. afsat til dækning af hedselskabets lønnings- og rejseudgifter i forbindelse med arbejdet i plantningsforeningerne.

Det arbejde, der gennem de mange, ialt ca. 70 lokale plantningsforeninger, er udført for at gennemføre rationel læplantning, kan vanskeligt vurderes for højt. Uden vederlag af nogen art, drevet alene af deres glødende interesse, har plantningsinteresserede mænd ofret deres tid og deres kræfter for at vække interesse og forståelse for sagen og for at sætte arbejdet i system. *Hegnene*, de for mange egne ganske nødvendige hegn, er groet frem som et resultat af disse mænds arbejde, og man er alt for tilbøjelig til i dag at tage det som

noget selvfølgeligt, at hegnene er der, og tilbøjelige til at glemme, at læplantningerne i visse egne simpelthen er en betingelse for landbrugets udvikling og eksistens, og at de derfor har tilført landet umådelige værdier.

Men der er endnu meget at udrette, gamle og udtjente hegn skal erstattes med nye hegn, og hegnssystemer skal oprettes overalt, hvor det er tiltrængt, og det skal slås fast, så enhver føler sig overbevist, at læplantning er en foranstaltning, som er nødvendig for et veldrevet jordbrug.

Vi må håbe, at bevillingsmyndighederne, som hidtil, også i fremtiden må være lydhøre overfor berettigede ønsker, og at det må være muligt at få stillet de beløb til rådighed for arbejdets videreførelse, som denne for landet så vigtige sag fortjener.

Nye fredskovsplantager.

En af hedeselskabets vigtigste opgaver gennem årene har været at forestå anlæget af nye fredskovsplantager.

Forholdene har medført, at dette arbejde har fået langt større betydning for landet, end nogen kunne ane, da hedeselskabet begyndte sin virksomhed for 85 år siden.

I lange perioder har vi i hovedsagen været henvist til at hente vort forbrug af træ fra egne skove med det resultat, at vi trods den forøgede vedproduktion som hedeplantagernes opvækst har medført, lider under en stadig og mer og mer katastrofal mangel på træ.

Vi er for tiden inde i en periode, hvor det vel er muligt at importere træ fra udlandet, men hvor vi efter vore finanspolitikeres mening ikke har råd til at købe til verdensmarkedets pris, og hvor vi derfor må tære på vore egne vedforråd i en sådan grad, at selve produktionsapparatet reduceres.

Hvorvidt denne politik er forsvarlig, får stå hen, men situationen synes under alle omstændigheder at opfordre til en kraftig indsats for udvidelse af skovarealet og forøgelse af landets samlede vedproduktion.

Selv om staten i udstrakt grad har anlagt hedeplantager for egen regning og ydet klækkelige bidrag til private plantningsforetagender, har det private initiativ og den private offervilje altid spillet en stor rolle for de nye skoves tilblivelse. Og der synes stadig at være betydelig interesse for nye skovanlæg. Kommunale institutioner, private virksomheder og enkeltpersoner anvender stadig betydelige beløb på skovanlæg, og det til trods for, at en sådan foretagsomhed ikke i nævneværdig grad nyder påskønnelse fra offentlighedens side.

Her i landet disponeres der til stadighed fra myndighedernes side næsten, som om skovbrug ikke var et erhverv. — Skoven betragtes

som et almenheden tilhørende gode, der for det første til stadighed skal danne rammen om befolkningens naturlige friluftsliv og for det andet i kritiske situationer skal dække den størst mulige del af landets træbehov til den mindst mulige pris.



*Vellykket bøgekant i Slauggaard plantage.
Plantningen fandt sted i 1938. Fot. 1951.*

Under normale forhold finder alle — skovejerne inclusive —, at det er ganske naturligt, at skovens produktion bringes på markedet til verdensmarkedets pris, men når man nu, da det ikke er muligt at afse valuta til import af træ, ved gennemførelse af maksimalpriser holder træprisen nede under halvdelen af, hvad en tilsvarende vare må betales med andetsteds, finder i alt fald skovejerne, at dette er lidet rimeligt. Såfremt vi havde haft træ nok til, at vi kunne eksportere, ville myndighederne formentlig have været interesseret i at få den bedst mulige pris hjem, og hvorfor træmangelen specielt skal gå økonomisk ud over dem, der i forvejen har bragt et betyde-

ligt økonomisk offer for at sætte vedproduktionen i gang, er ikke umiddelbart indlysende.

Det er imidlertid klart, at udsigten til økonomisk gevinst ikke er den væsentlige drivkraft for folk, der anlægger nye plantager. Også i det forløbne år er der til trods for stærk forøgede kulturomkostninger udvist et meget betydeligt initiativ i så henseende.

Der er under hedeselskabets medvirken i 1950 i 265 privat ejede plantager tilplantet 1188 ha; der er i samme periode oprettet 42 nye plantager med et samlet areal på 1163 ha, samt endvidere anmeldt udvidelse af 28 ældre plantager med ialt 937 ha, således at der ialt i årets løb er tilplantet 2100 ha.

Af forskellige grunde er der ved ophævelse af fredskovspligt fragået 219 ha, hvorefter nettotilvæksten for plantagearealet andrager 1881 ha. Ved udgangen af 1950 omfatter de ved hedeselskabets medvirken oprettede fredskovsplantager ialt 3123 ejendomme med et samlet areal på 106 683 ha, hvoraf er tilplantet 79 869 ha.

I årets løb er der som tilskud til anlæg af fredskovsplantager udbetalt 336 450 kr. Hertil kommer, at staten for opmåling, tinglysning m. v. har betalt et beløb på 12 255 kr. og endvidere til dækning af hedeselskabets udgifter til administration og tilsyn 45 000 kr. Alt ialt er der således af den til fredskovsplantager givne bevilling på 400 000 kr. anvendt 393 705 kr.

Forsøg med plantning af frugttræer i bjergfyrlantager.

Bevillingen på 1000 kr. er ikke anvendt. Årsagen er, at der til samme formål ydes væsentlig støtte på anden måde, idet der af *læge Nissens legat* ifølge fundatsen årlig kan anvendes forholdsvis betydelige beløb til plantning af frugttræer under forskellige forhold.

Vejledning angående hugst og kultur.

Det meget betydelige beløb, i det forløbne år 630 000 kr., der er bevilget til dette formål, medgår til dækning af lønnings- og rejseudgifter for det ret store personale, der er beskæftiget med organisation og ledelse af de af hedeselskabet for arbejdsministeriet iværksatte beskæftigelsesarbejder, dels »hedeselskabets plantagearbejder«, hvorigennem der ved hjælp af henviste arbejdsledige gennemføres hugst- og kulturarbejder i et stort antal private plantager, hvor man har haft svært ved på anden måde at få arbejdet gennemført, dels »hedeselskabets læplantningsarbejder«, der organiserer og leder arbejdet i de kollektive læplantningsforeninger, læplantningslaugene.

Det samlede personale ved disse to foranstaltninger omfatter pr. 1. januar 1951 72 personer, hvoraf 10 på kontoret i Viborg.

Udgifterne i forbindelse med disse beskæftigelsesforanstaltninger afholdes efter aftale mellem arbejdsministeriet og landbrugsministeriet således, at tilskud til arbejds løn til henviste arbejdere til læ-



Seljerønhegnet beskæres og klippes fra hestevogn.

plantningsarbejderne betales af arbejdsministeriet, medens arbejds lønnen ved plantearbejderne udredes fuldt ud af de pågældende plantageejere.

Lønnen til personalet i marken udredes forlods af landbrugsministeriet, men arbejdsministeriet refunderer et beløb svarende til 20 % af den samlede udbetalte arbejds løn til manuel arbejdskraft ved begge foranstaltninger.

Udgiften til kontorpersonalets lønninger afholdes med halvdelen af landbrugsministeriet og halvdelen af arbejdsministeriet.

I det forløbne år var der afsat en bevilling på 550 000 kr. til dækning af landbrugsministeriets andel i udgifterne, men på grund af dyrtidsbestemte lønstigninger er udgifterne trods betydelige refusioner fra arbejdsministeriet forøget så meget, at der har måttet søges en tillægsbevilling på 80 000 kr.

Arbejdets omfang i det forløbne år fremgår af følgende oplysninger:

Hedeselskabets plantagearbejder.

I årets løb er der ved korpsets medvirken udført et betydeligt antal hugst- og kulturarbejder i de mindre plantager og skove. Siden beskæftigelsesforanstaltningen blev igangsat (1937) er der udført arbejde i ca. 2200 plantager og skove. I en del plantager og skove har korpset år efter år udført arbejdet, således at der efterhånden er opnået en planmæssig drift.

Der har i årets løb gennemsnitlig været beskæftiget 154 mand. Beskæftigelsen er tiltaget betydeligt i sidste halvdel af året. I marts måned 1951 var således beskæftiget 265 mand. Det udførte arbejde har i årets løb haft følgende omfang:

20 912 rm brænde og gavntræ, 11 171,45 m³ tømmer og kævler, 115 105 stk. hegnspele, 19 918 bdt. kvas, 1010 bkr. kvas, 40 203 stk. høstativben, 5779 stk. faskiner og 21 380 kg pyntegrønt.

Gravet 929 011 huller, 27 531 lb. m rille, 2034 lb. m grøft, plantet 1 550 855 planter, opsat 243 lb. m dige og diverse arbejder (timeløn og akkord) 63 013 kr.

De plantage- og skovejere, som har benyttet sig af korpsets assistance, har i årets løb udbetalt 426 000 kr. i arbejds løn. Som følge af den nedskæring af bevillingen til lønninger til personalet, som finansministeriet og landbrugsministeriet har ønsket gennemført, vil det blive nødvendigt fremtidig at afkræve de private plantage- og skovejere en afgift til dækning af det manglende beløb til lønninger.

Hedeselskabets læplantningsarbejder.

Efter at der i 1947 blev indført nye regler for udførelse af læplantningsarbejdet, hvorefter nu mest muligt arbejde udføres med maskinkraft, er der oprettet 168 læplantningslaug. Af disse laug er planlagt 159 omfattende 6741 km læhegn og 3871 ha småplantninger hos ialt 7098 lodsejere. Udgiften til disse arbejder er anslået til 2 848 000 kr.

Af de siden 1947 oprettede læplantningslaug er arbejdet afsluttet i ca. 80 laug.

Da det ser ud til, at der i tiden fremover vil være betydelig større plantemængder til rådighed, vil plantningsarbejdet blive forøget i den kommende tid. Til indkøb af planter ydes fortsat et tilskud på 50 %.

I året 1950—51 har der gennemsnitlig været beskæftiget 142 mand, og der er i arbejds løn udbetalt 503 000 kr.

Der er i årets løb udført følgende arbejde:

I de ældre læplantningslaug, hvor arbejdet udføres med manuel arbejdskraft: Plantning af 234 809 planter.

Arbejdet i disse laug er nu helt afsluttet.

I de nye læplantningslaug, hvor arbejdet fortrinsvis udføres med maskinkraft:

Læhegn: med traktor	639 201 lb. m
Læhegn: med hestekraft	682 157 lb. m
Ialt	1 321 358 lb. m
Småplantninger: med traktor	2 167 744 lb. m

MASSEY-HARRIS

TRAKTORER

Specielt henleder vi opmærksomheden på vore 744 DIESEL TRAKTORER. Denne er uhørt billig i drift. — Leveres fra vor engelske fabrik. Prisen er rimelig, traktoren kan leveres omgående.

MASSEY-HARRIS A/S

REVENTLOWSGADE 28—30 . KØBENHAVN V. . TELEFON C. 2688 . 2788

FYENS LANDMANDSBANK ODENSE

Vestergade 33 - Telf. 46 (6 lin.) - Rigst. 36

Åben 9¹/₂—12¹/₂ og 14—16, lørdag 9¹/₂—12¹/₂,
Udfører alle bankforretninger

*Stenstrup og Odense
teglværkers kontorer*

Stenstrup - Telefon nr. 19

Prima drænrør

Til alle slags bygninger

DANSK

ETERNIT

TÆG- OG VÆBBEKLÆDNING

DANSK ETERNIT FABRIK A/S
AALBORG

SALGSKONTOR:
KAMPMANNSGADE 2 . KBHVN. V
TELEFON: CENTRAL 3785

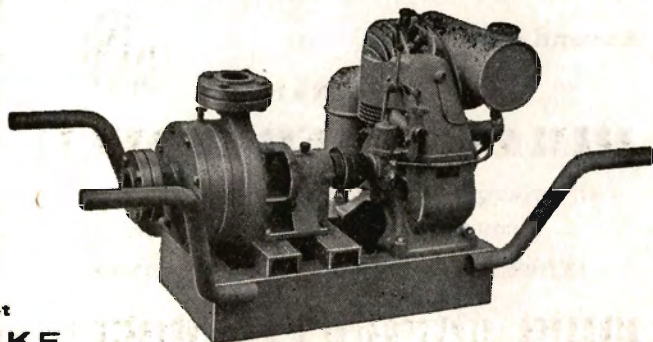
Afvandingspumper
Entreprenerpumper
Husvandspumper
Pumper for gartnerier
og ethvert andet
formål

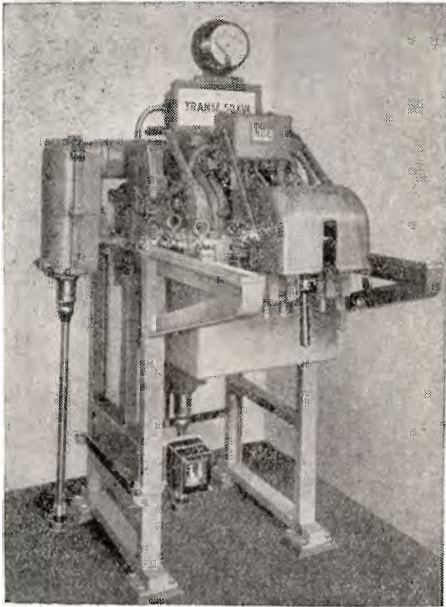
Skriv efter tilbud og brochure

Aktieselskabet

DE SMITHSKE

JERNSTØBERIER OG MASKINVÆRKSTEDER - Aalborg - Telf. 6696





Brug kapslet højspændingsmateriel

**i afvandsanlæg, der skal
tilsluttes højspændingsnet**

Det giver til en konkurrencedygtig pris
et drittssikkert anlæg
et anlæg, der er uden fare for be-
tjeningsmandskabet
et anlæg, der kun kræver ringe plads

Forlang oplysninger, forslag og tilbud

LAUR. KNUDSEN MEKANISK ETABLISSEMENT A/S
ÅRHUS TLF. 7133 KØBENHAVN TLF. C. 1002

Landmændenes eget gensidige Forsikringsselskab

„Hagelskadelopsikringen for Jylland“.

Danmarks største Selskab i denne Branche har nu i 84 Aar (Siden 1866) ydet de jydsk Landmænd en fuld betryggende Forsikring mod Tab ved Haglskade paa Markafgrøder til den lavest mulige Aarspræmie. —

Gennem Reassurance er Medlemmernes solidariske Ansvar nu stærkt begrænset.

Indmeldelser modtages af de i hvert Herred ansatte Distriktsforstandere eller ved Henvendelse til **Foreningens Hovedkontor, Ryesgade 33, Aarhus, Direktør Walter Houlberg.** — **Telefon 1284.** —

Bestyrelsen for fornævnte Forening:

*Chr. Lüttichau, Tjele, Formand. H. Skau, Hammelev.
Proprietær Suhr-Kirketerp, Alstrupgaard pr. Hadsten.
Kr. Kristiansen, Højvang pr. Daugaard.*

L. KRISTENSEN
REMINGTON OG REMTOR
SKRIVEMASKINER

DANMARKS ÆLDSTE
SKRIVEMASKINE-FIRMA

FREDERIKSBERGGADE 1 A
KØBENHAVN K.

Den er rigtig!



DEN
ER FRA

Zinck GODT-HAAB

Anvend kun



ORIGINALE

BIMAS RESERVEDELE

til briketpressere, formbrændselspressere,
formtørvspressere og ælteværker.

INDHENT TILBUD PÅ NYE MASKINER

RINGSTED JERNSTØBERI & MASKINFABRIK A/S

Med håndkraft er udført følgende arbejder: Gravning af 153 648 lb. m rille og 1 875 032 plantehuller, samt plantning af 6 559 718 planter.

Tilskud til 2. kultur i plantagerne.

Gennem mange år har hedeselskabet rådet over en bevilling på ca. 20 000 kr. til anlæg af demonstrationskulturer og lign. i private fredskovsplantager.

Det har derved været muligt dels at give en rent praktisk anvisning på, hvorledes sådanne 2. kulturer burde udføres, og dels at give en tiltrængt håndsækning til plantageejere, hvis økonomiske forhold har gjort det vanskeligt at få gennemført det for plantagens rettidige foryngelse nødvendige arbejde.

Som forholdene har udviklet sig, med stadig stigende arbejds- og plantepriser, er det imidlertid efterhånden *kun ret beskedne arbejder, der kan gennemføres* ved hjælp af denne bevilling.

I mange plantager, navnlig de rene bjergfyrrplantager, er det ikke muligt at få gennemført foryngelsen for de beløb, der fremkommer ved salg af træ, og da disse plantager i regelen er anlagt med meget små udgifter og derfor også kun har modtaget yderst beskedne stats-tilskud til anlæget, kunne det synes rimeligt, under een eller anden form, at give dem økonomisk støtte til gennemførelsen af foryngelsen.

Når man på en given lokalitet, f. eks. et hedeareal, ønsker at anlægge en rødgranplantage, må man inden plantningen udføre et grundigt og bekosteligt jordarbejde, medens man på den samme lokalitet kan anlægge en ren bjergfyrrkultur efter et meget enkelt og billigt jordarbejde. I det første tilfælde modtager man et betydeligt og i det sidste tilfælde kun et meget beskedent tilskud fra staten.

Bjergfyrrplantagen er i virkeligheden, i alt fald på de nogenlunde gode hedeboniteter, at betragte som en forkultur, og først når underplantningen påbegyndes, grundlægges den blivende bevoksning. Fredskovspligten bliver for tung en byrde for mange, hvis der ikke kan gives tilskud til de rene bjergfyrrplantagers foryngelse.

Hedeselskabet vil derfor meget gerne have bevillingen til dette formål sat betragteligt i vejret.

Beplantning af private brunkulslejer.

Arbejdet med tilplantning af de afgravede brunkulslejer er fortsat på grundlag af de i de senere år indhøstede erfaringer.

Udgifterne afholdes af en bevilling på ialt 100 000 kr., som på landbrugsministeriets foranledning er stillet til rådighed for formålet med 20 000 kr. årlig i 5 år. I Hedeselskabets Tidsskrift 1951, pag. 66, er arbejdet nærmere omtalt, og her skal derfor kun nævnes, at bevillingen for 1950—51 er fuldt udnyttet.

Det omgravede areal i de besøgte lejer udgør 413 ha, heri er i striber og pletter tilplantet 40,9 ha eller ca. 10 % af arealet. Plante-forbruget har været ialt 214 075 stk., hovedsagelig fyrrearter, og der er samtidig sået ca. 370 kg gyvel.

Udviklingen har som bekendt medført, at der nu igen må brydes brunkul i ret stor udstrækning, og dette medfører bl. a. en væsentlig forøgelse af det omgravede areal. Det er derfor muligt, at den i sin tid givne bevilling på 100 000 kr. ikke, således som man havde tænkt sig, rækker til til arbejdets fuldførelse.

Der bliver fra alle sider givet udtryk for tilfredshed med det arbejde, som under hedeselskabets ledelse bliver gjort for at tilplante og tilsløre de mange åbne lejer fra de sidste 10 års store brunkulsbrydninger.

Priser og afsætningsforhold.

I efteråret 1949 ophævedes maksimalprisordningen for brænde efter at have været gældende i omtrent 10 år, og skovejere og skovbrugere håbede derefter, at også gavntræmaksimalpriserne ville blive ophævet i en ikke fjern fremtid.

Imidlertid har de økonomiske forhold i verden, som det er særligt bekendt, udviklet sig på en for Danmarks betalingsbalance yderst uheldig måde, og myndighederne har derfor ikke fundet det forsvarligt at frigive priserne på gavntræ. Den 13. oktober 1950 blev de hidtil gældende maksimalprisbestemmelser afløst af nye, idet dog prisen for lægter, stager og hegnspæle blev helt frigivet.

For nåletrætømmer betød de nye priser en stigning på 9 kr. pr. m³, medens kasetræ kun steg 3 kr. pr. rm. Der skabtes herved et sådant misforhold mellem prisen for de to effekter i kasetræets disfavør, at dette effekt så at sige ikke længere aflægges.

Selv efter den skete prisforhøjelse på nåletrætømmer, der androg ca. 30 %, ligger priserne for dansk tømmer stadig meget langt under, hvad der må betales for importeret træ af tilsvarende dimension og kvalitet. *For tiden ligger prisen på det udenlandske træ 100 % over det danske.*

Denne prisforskel og den stærkt begrænsede import af udenlandsk træ har fremkaldt et voldsomt pres på skove og plantager, idet alle aftagere naturligvis er interesserede i at få den størst mulige del af deres forbrug dækket af dansk træ, og det har derfor været fuldstændig umuligt for danske skove blot tilnærmelsesvis at dække efterspørgselen.

Det har i flere år været vanskeligt eller umuligt at fremskaffe det til bygningsbrug nødvendige tømmer, og dette



*Det gamle afgravede brunkulsleje ved Troldhede tilhørende staten.
Billedet viser dels en ældre tilplantning og dels de nyplantede arealer.
Fot. 1951.*

forhold bliver stadig mere og mere grelt. Sagen er nemlig den, at savværkerne med de nu gældende priser på forarbejdet træ er langt mere interesseret i at opskære det leverede træ til kasser og lign. end til tømmer, og resultatet bliver, at det værdifulde og til bygningsbrug særdeles velegnede træ fra de danske skove bliver oparbejdet til fiskekasser, æggekasser, kartoffelkasser og andre stærkt forarbejdede savværksprodukter.

Som følge af den ganske utilstrækkelige import af udenlandsk brændsel og den deraf følgende bebudede brændselsrationering i den kommende vinter, har der i vinter- og forårsmånederne, stik imod hvad man ventede sidste sommer, været en rivende efterspørgsel efter brænde. På skovauktionerne på øerne er brænde budt op til priser, der ligger over maksimalpriserne for gavntræ, medens man i Jylland

gennemgående har været mere tilbageholdende ved fastsættelsen af brændepriiserne.

Alt tyder på, at de høje brændepriiser vil holde sig i alt fald gennem den kommende fyringssæson, men iøvrigt må skovene, og hedeplantagerne i særdeleshed, være forberedt på, at brændemarkedet meget pludseligt og fuldstændigt kan svigte, når der bliver tale om tilstrækkelige tilførsler af udenlandsk brændsel. Der er på forskellig måde påført brændet en alvorlig konkurrence; mest betydende i så henseende er måske de flaskegasanlæg, der nu er installeret i en meget stor del af landbohjemmene og som i forskellige henseender byder landhusmoderen fordele, der udelukker konkurrence fra brændets side.

Det vil derfor fortsat være nødvendigt, at man interesserer sig stærkt for at finde andre anvendelsesmuligheder for det små træ; opmærksomheden samler sig her navnlig om større eller mindre industrielle virksomheder, der ved mekanisk eller kemisk sønderdeling af træet kan iværksætte fabrikation af isoleringsplader, letbygningsplader, gulvtræ, finerplader og lign.

Hugst og kultur i plantagerne.

I hedeselskabets egne plantager, der ved udgangen af 1950 omfattede et bevokset areal paa 8807 ha, har hugsten i årets løb andraget ialt 21 500 m³, hvoraf 15 500 m³ er gavntræ, 5600 m³ brænde og 400 m³ småeffekter af forskellig art. Hugsten pr. ha har således været ca. 2,4 m³.

Det synes at være en meget beskeden hugst, men man må stadig i denne forbindelse erindre, at op imod halvdelen af plantagernes bevoksede areal består af kulturer og ganske unge bevoksninger, der endnu kun giver et ringe hugstudbytte.

I de private plantager, hvor hedeselskabets forstlige personale forestår såvel den daglige ledelse som regnskabsførelsen, har hugsten udgjort 32 200 m³, hvoraf 22 200 m³ gavntræ, 9700 m³ brænde og 300 m³ småeffekter. Det bevoksede areal i disse plantager udgør ca. 8000 ha, således at hugsten her har andraget ca. 3,6 m³ pr. ha i det forløbne år.

Der kan næppe være tvivl om, at den hugst, der i de sidste 10 år er gennemført i hedeplantagerne, har været en del større end plantagerne i det lange løb kan holde til. Der bør derfor ubetinget holdes igen på hugsten, så snart landets forsyningsmæssige situation gør det muligt, og man må være på det rene med, at man ved en eventuel

udskrivning af pligthugst og hugst ud over plantagernes normale tilvækst skaber vanskeligheder for kommende generationer, idet man ikke alene forbruger tilvæksten, men også til en vis grad forgriber sig på det produktionsapparat, som skal producere træ til kommende slægter.

Der kan meget let senere komme perioder, hvor det er ganske udelukket at tilføre træ udefra, og til den tid vil det være meget beklageligt, om man ikke i skovene ligger inde med en vis reserve.

I hedeselskabets egne plantager er der i det forløbne år udført ret betydelige kulturarbejder, idet der for det første er foretaget ny-anlæg på 63 ha af det hidtil uproduktivt henliggende areal, og endvidere er forynget 87 ha af det tilplantede areal, således at der alt i alt i disse plantager i årets løb er gennemført fuldstændige kulturarbejder på 150 ha.

Plantningsafdelingens bygninger.

Hedeselskabets bygningsvirksomhed har i årets løb udarbejdet planer for mange større og mindre byggearbejder i plantagerne.

I årets løb er 9 arbejder med en samlet udgift på 43 100 kr. afsluttet. 7 arbejder med en anslået udgift på 152 500 kr. er under udførelse, og flere arbejder er under projektering, alt i hedeselskabets egne plantager.

I private detaillerede plantager har bygningsvirksomheden udarbejdet projekter og til dels bragt til udførelse 11 arbejder til et samlet overslag på 85 000 kr.

Hedeselskabets bygninger er i de seneste år blevet omhyggelig gennemgået, og vedligeholdelsestilstanden er efterhånden for de fleste boligers vedkommende tilfredsstillende.

Den ordning, der gennemførtes for et par år siden, og hvorved projektering og tilsyn lagdes i hænderne på hedeselskabets egne bygningssagkyndige, har virket særdeles tilfredsstillende.

Hedeselskabets plantageregulering.

I det sidste år er der udført følgende arbejder:

Kortlægning og planlægning af egne plantager:

15. distrikt: Vegger plantage 145 ha.

3. distrikt: Dalges plantage 425 ha, Liebe plantage 219 ha, Mønsted plantage 175 ha, Morvilles plantage 291 ha, Hvilsom plantage 206 ha, Aastrupgaard plantage 99 ha og Apoteker Aagaards plantage 47 ha.

Ialt i egne plantager 1607 ha.

Opmåling af private plantager: Viborg amt: Viborg amts plantage

i Mønsted 166 ha, Viborg amts plantage i Skygge 167 ha og Buchwalds plantage 143 ha.

Viborg kommune: Undallslund plantage 200 ha, Neckelmanns plantage 66 ha, Danerlyng plantage 36 ha og Asmild Kloster plantage 21 ha.

Andre private plantager: Sekshøj skov 161 ha, Lunden skov 88 ha, Volsted plantage 100 ha, Møllehøj plantage 84 ha, Veggerby (kun taksation) 35 ha, Allestrupgard (taksation) 200 ha og Tirstrup flyveplads 456 ha.

Ialt i kommunale og private plantager 1923 ha.

For de private plantager er der ialt indgået 17 446 kr. i refusion.

Det samlede areal, hvor der har været udført planlægningsmæssige arbejder, omfatter ialt 3530 ha.

I 1950—51 er der fra luften kortlagt 3800 ha. I år vil der blive kortlagt 4400 ha. Interessen for den form for kortlægning, der både er billig og god, er således stadig stor.

Ejendomsskyldvurderingen 1950.

Ved den nu afsluttede vurdering til ejendomsskyld er værdiansættelsen for hedeplantagerne steget ganske betydeligt.

Stigningen hidrører i hovedsagen fra, at samtlige plantageejendomme er blevet mere værd i de år, der er forløbet siden sidste vurdering, som følge af at vedmassen er steget i samtlige plantager, og navnlig naturligvis i de unge og yngre bevoksninger, i hvilke der ikke har fundet hugst sted.

I nedenstående skema er foretaget en sammenligning af vurderingstallene fra hedeselskabets egne plantager ved de to vurderinger i 1945 og 1950:

10. alm. vurdering.

Ejendomsskyldsvurderingen 1950.

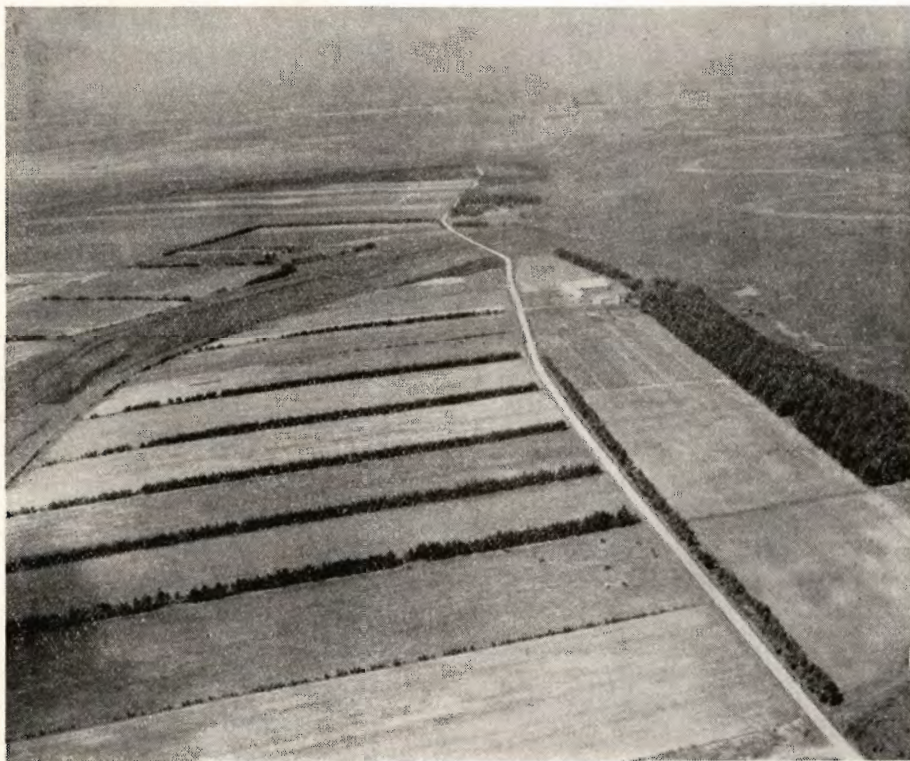
Vurdering	Total areal ha	Tilpl. areal ha	Ejendoms- skyldværdi kr.	Heraf byg- ningsværdi kr.	Grund- værdi kr.	Træ- værdi kr.
1950.....	12.830	8.807	2.672.600	703.800	995.700	973.100
1945.....	12.424	8.191	1.786.100	490.000	775.800	520.300
Stigning.....	406	616	886 500	213.800	219.900	452.800
Stigning %....	3	8	50	44	28	87

Som det vil ses, er ejendomsskylden steget med 50 %, bygningsskylden med 44 %, grundværdien med 28 % og plantagernes træværdi med ikke mindre end 87 % i den 5-årige periode.

Den samlede ejendomsskyld for hedeselskabets plantageejendomme andrager 2 672 600 kr.

Angreb af insekter og svampe.

De stærke angreb af barkbillen, *Hylesinus micans*, der i de senere år har ødelagt talrige sitkabevoksninger, og som senere også gik over til at angribe rødgranen i mange hedeplantager, synes nu at have kulmineret.



Tidligere hedelandskab tæt op til Skjernaen, der skimtes i baggrunden. Fot. 1951.

Det samme kan desværre ikke siges om angrebet af den overalt i landet udbredte rodfordærversvamp *Fomes annosus*, der fremtvinger en hurtig foryngelse af de fleste ældre og mange midaldrende og unge rødgran- og skovfyrbevoksninger.

Navnlig i skovfyrplantagerne på Djursland har rodfordærveren i forbindelse med barkbillen, *Hylesinus piniperda*, den såkaldte »marvborer«, i de senere år optrådt med stor voldsomhed. Hedeselskabets 2. plantageafdeling har for at få rede på årsagerne til ødelæggelsen og for at forsøge at finde midler herimod indledt et samarbejde med Landbohøjskolens zoologiske og plantepatologiske afdeling. Man mener at have konstateret, at rodfordærveren er den primære årsag, og at sygdommen breder sig gennem døde trærødder og derfor navnlig tager fat efter udhugninger. For at un-

dersøge om denne antagelse holder stik, har man i Jens Lassen la Cours plantage anlagt forsøg bl. a. med bestrygning af stødfalderne med et svampedræbende middel. I »Tidsskrift for Plantningssagen paa Djursland«: Skov og Folk nr. 1, februar 1951, er der gjort nærmere rede for problemet af forstpatolog Erik Jørgensen, Landbohøjskolen.

Resultatet af undersøgelserne ventes med spændt interesse.

Plantagebrande.

I 1950 er der til *Dansk plantageforsikringsforening* kun anmeldt 3 brande, den største af disse på 3½ ha er forårsaget af statsbanerne, der desværre meget ofte er skyld i plantagebrandes opståen. De to andre brande, hvor årsagen er uopklaret, har hver for sig haft et omfang på 1 ha.

Det er således igen i år meget beskedne arealer, der er blevet ødelagt af brand.

Man må imidlertid aldrig glemme, at faren er til stede, og man bør til stadighed indskærpe skovbesøgende publikum, at det er forbundet med et stort ansvar at færdes i tørre perioder i plantager og på heder.

Arbejds- og beskæftigelsesforhold.

1. april 1950 oprettedes ny arbejdsoverenskomst mellem Dansk Arbejdsmandsforbund og hedeselskabet. Ændringerne i overenskomsten ligger på linie med de for det øvrige private skovbrug indførte ændringer. Akkordsatserne forhøjes med 2 %, og der ydes en redskabsgodtgørelse på 2 % af den indtjente arbejdsløn. Samtidig blev feriegodtgørelsen forhøjet fra 4 til 4½ %.

Som følge af den i årets løb skete pristalsregulering er arbejdslønningerne herefter i henhold til overenskomstens bestemmelser forhøjet med 2 % og fra 1. marts 1951 med yderligere 8 %.

Det har gennemgående ikke været vanskeligt at skaffe den fornødne arbejdskraft, men vejrforholdene har til gengæld i høj grad beværliggjort skovningsarbejdet, først det meget regnfulde efterår og senere den langvarige vinter med hyppigt snefald.

Samarbejdet med jagtrådet.

Af jagtrådets midler er der i det forløbne år bevilget hedeselskabet et beløb på indtil 7000 kr. til etablering af løvtrælækapper i udkanten af plantager. Der er ydet tilskud til uddeling af 84 000 planter til 46 plantager, hvortil hele det bevilgede beløb på 7000 kr. er medgået. Tilskudet ydes således, at plantemodtagerne kun betaler 10 % af plantepriisen, medens resten betales af jagtrådet.

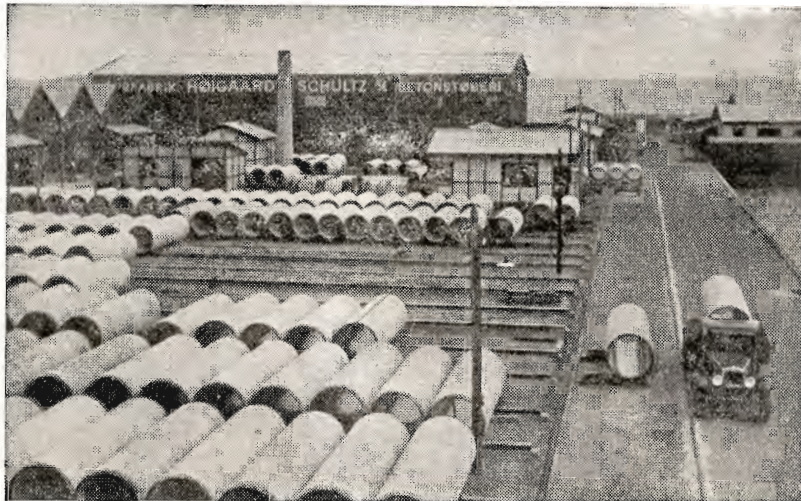
Der er god brug for bevillingen, som da også for året 1951—52

Centrifugalstøbte BETONRØR

til cirkulære kloakledninger, gravitations- og lavtryksledninger, ledninger i dæmninger for baner og veje m. m.

BONNARØR

til højtrykvandledninger, undersøiske kloakledninger m. m.



HØJGAARD & SCHULTZ A/S

Ewaldsgade 9 . København N.

P.M.

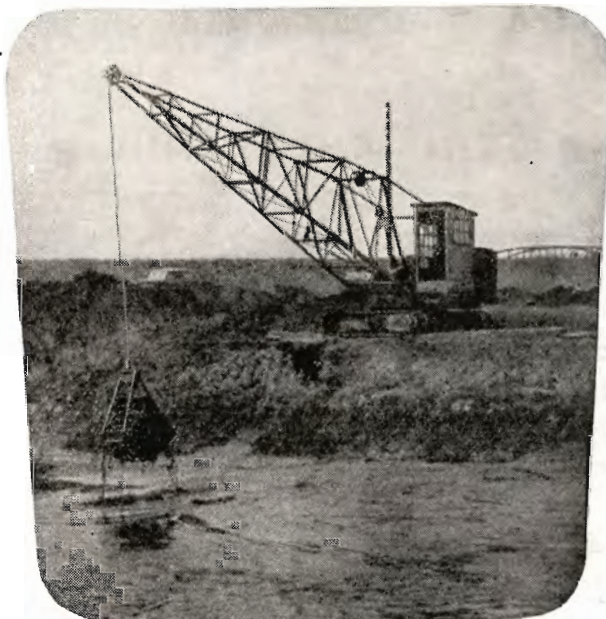
800 kg

UNIVERSAL SVINGKRAN,

forsynet med 200 l grab

Kan også leveres med slæbeskovl, højde- og dybdeske samt rambukudstyr. Er særdeles velegnet til jordforbedringer og grundudgravninger.

Nærmere oplysninger og tilbud på forlangende.



PEDERSHAAB MASKINFABRIK A/S

BRØNDERSLEV
Telefon 450
Telegr. Cementindustri

AARHUS
Parkallé 15 . Telf. 11400

KØBENHAVN
Rosenborggade 1
Telf. Central 14066

FYENS DISCONTO KASSE

(BANK-AKTIESELSKAB)

Stiftet 1846

DANMARKS ÆLDSTE PRIVATE BANK

Effektiv

DESINFEKTION

af

Malkemaskiner . Spande
Kloaker . Redskaber
Rørledninger . Kærner
og Centrifuger

er den bedste Forudsætning for Fremstillingen af

første Klasses Mælk

Brug derfor dagligt

● **»CHL« CHLORAMIN** ●

CHR. HANSEN'S LABORATORIUM A/S

Sct. Annæ Plads 3 . København K.

Vestjysk Trælasthandel

Varde

Betonvarefabrik

H. Kunø og Aage Pedersen

Varde . Tlf. 519 - 520

Landbrugsrør

(drænrør)

efter Ingf. normer.

FORLANG TILBUD

Viborg Papir-Comp.

Papir & papirvarer en gros.
Bogtrykkeri.
Kontorforsyning.

Sct. Mathiasgade 31—33.
Tlf. Viborg 802—803.

Viborg Andels- Svineslagteri

vore udsalg bring. i erindring
Telef. 137 og 779

Dansk Brandforsikringselskab

af 1904 - gensidigt selskab.

Bygninger og løsøre.
Virkefelt hele landet.

Hovedkontor: Banegaardsplads 4, Aarhus.

„VERMUMD“

AKTIESELSKABET

NORDISK BRANDFORSIKRING

ALLE ARTER FORSIKRINGER

GRØNNINGEN 25 - KØBENHAVN

er forhøjet til 10 000 kr. Der kan ikke være tvivl om, at de udførte plantninger vil få betydning både for plantagerne og for vildtet.

Vejrforhold.

De klimatiske forhold for årets kulturarbejder har været meget vanskelige, idet den langvarige vinter, navnlig i Nordjylland, har umuliggjort det forberedende jordarbejde, der normalt udføres i efterårets og vinterens løb. Plantningen er derved blevet stærkt forsinket og er mange steder først blevet afsluttet et stykke ind i maj måned, d. v. s. 5—6 uger senere end sidste år. Forårsklimaet har imidlertid været gunstigt for plantningsarbejdet, således at dette i hovedsagen er blevet afsluttet på tilfredsstillende måde, og iøvrigt vil den betydelige nedbør i hele det sidste år ganske sikkert vise sig at få en overordentlig gunstig virkning på såvel hedeplantagernes vækst som deres sundhedstilstand.

Forskellige virksomheder.

Oliefabriken i Birkebæk. Den lille virksomhed med destillation af *bjergfyrolie* i *Birkebæk plantage* vil, hvis den skal fortsætte som hidtil, kræve visse reparationer af bygninger og destillationsapparat og en rationalisering af teknikken.

Olien bliver afsat til *A/S Danapin*, der anvender den til fremstilling af bl. a. sæbe, badesalt og kosmetiske artikler af forskellig art, og firmaet, der er interesseret i fabrikationens fortsættelse, forsøger nu med sagkundskab at finde frem til en mere rationel produktionsteknik. I årets løb er der på fabriken produceret godt 600 kg olie, prisen har siden 1945 uforandret været 35 kr. pr. kg, men må forhøjes, med mindre det på en eller anden måde kan lykkes at billiggøre produktionen og få mere olie ud af de tilførte råmaterialer.

Guldborgland savværk. Efter den 1949 foretagne modernisering af savværket har det i de forløbne år opskåret hovedparten af gavnræhugsten i hedeselskabets egne plantager i 3. distrikt. På grund af den forholdsvis store hugst har produktionen af tømmer, brædder, lægter m. v. været større, end den kan forventes i de førstkommende år.

Den forøgede fabrikation af imprægnerede træsiloeer til ensilering af grøntafgrøder samt tagkonstruktioner til afdækning af cementsiloeer m. v. har bevirket, at driftsresultatet er blevet særdeles tilfredsstillende.

I/S Skærbæk savværk. Forretningsudvalget har i årets løb skiftet sammensætning, idet selskabets største interessent, driftsleder Chr. Dahl, samt »Sajyka«s repræsentant Chr. Tellesen begge afgik ved døden i juni 1950. Fru Helene Dahl indtrådte derpå i sin mands sted, og »Sajyka« udpegede inspektør Knud Lausen, Clasonsborg, som sin repræsentant i forretningsudvalget. Den tidligere værkfører Ricard Dahl blev ansat som driftsleder.

Savværkets drift i 1950 viste nogen fremgang og må betegnes som tilfredsstillende. Hedeselskabet modtog ligesom i fjor 5 % i rente af den indskudte kapital (29 800 kr.) og som andel i overskud ca. 2400 kr.

Hedeselskabets centralplanteskole. Medens det for et par år siden ikke var muligt for planteskolerne at skaffe tilstrækkeligt med prikpleplanter, er problemet nu kun at finde ud af, hvor stor en del af beholdningen man skal udprikle, for at kunne dække den kommende plantesæsons krav. Der er her i landet en stor rigelighed af prikpleplanter af de vigtigste nåletræarter, og selv om der eksporteres mange rødgran %, ser det ud til, at vi vil få meget rigelige rødgranmængder til rådighed til den kommende sæson.

Erfaringen viser imidlertid, at det er svært at dømmе på forhånd. Allerede i fjor mente man, at der var for mange rødgran til planteskolerne, men hvis foråret 1951 ikke havde ladet vente så længe på sig, er det muligt, at samtlige plantebeholdninger ville være gået med. Nu gik det sådan, at en stor del af det planlagte opløjningsarbejde måtte udsættes på grund af vejret, og man kunne derfor i april 1951 konstatere en vis overflod af rødgran, ædelgran, hvidgran, sitkagran og lign. ellers efterspurgte varer. Bjergfyv var der i foråret et meget betydelig overskud af.

De fleste planteskoler havde i den forløbne sæson stort overskud af hvidel, det synes som om, man i modsætning til hvad der var tilfældet for nogle år tilbage, foretrækker rødæl for hvidel også til læpplantning.

I centralplanteskolen med filialer er der i årets løb udleveret følgende plantemængder af egen avl: 5 876 000 nåletræer og 1 867 000 løvtræer. Der-til kommer, at der i fremmede planteskoler er indkøbt 1 965 000 nåletræer og 308 000 løvtræer, således at der *over centralplanteskolen er udleveret ialt 7 481 000 nåletræer og 2 175 000 løvtræer.*

Det er ikke længere så fin en forretning, som det har været, at drive skovplanteskoler. Siden 1945 er arbejds lønningerne steget med 90 %, medens plantepriiserne for løvtræernes vedkommende har holdt sig uforandret, og nåletræspriserne vel er steget med 25—50 %.

Planteskolen i Skodborg kan i år fremvise et nogenlunde tilfredsstillende driftsresultat, når hensyn tages til, at 5 tdr. land er taget ind til frugtplantage. Angrebene af oldenborrelarver er stadig alvorlige, og der er i indeværende forår forsøgt med bekæmpelse ved hjælp af kemiske midler.

Planteskolen i Guldager. At underskudet på driftsregnskabet er blevet større end budgetteret, skyldes til dels større indkøb end beregnet af redskaber og maskiner samt forøgelse af plantebeholdningen. Ny indtagen planteskolejord er som regel vanskelig og bekostelig at holde ren, men i år har det været særlig slemt. Man har anvendt forskellige kemiske ukrudtsbekæmpelsesmidler, og de foreløbige resultater må siges at være tilfredsstillende. I Guldager planteskole frøs ikke mindre end 400 000 nåletræsplanter op af jorden i vinteren 1950—51, trods dette spild af arbejde og planter kan man regne med et tilfredsstillende regnskab i regnskabsåret 1951—52.

Tvilum Skovgaard. Af produktionen på ca. 10 mill. frøbedsplanter vil kun ca. halvdelen blive priklet ud. Man vil forsøge for restens vedkommende med at foretage rodstikning, således at planterne måske på den måde kan opnå en tilfredsstillende udvikling og i givet fald blive anvendelige. De planter, der bliver behandlet på denne måde, kan naturligvis produceres ret billigt, og udviklingen vil sandsynligvis i den nærmeste fremtid gå i retning af at nedsætte plantepriisen til trods for de stadig stigende arbejdspriser.

Troldhede pladeindustri. Fabriken i Troldhede har haft særdeles gode afsætningsmuligheder for såvel »Troldtekt« byggepladerne som for »Danatex« isole-

ringspladerne, og ledelsen har derfor været meget interesseret i, at tilførslerne af råtræ fra hedeselskabet ikke svigtede.

Desværre bevirkede det meget fugtige vejr i efteråret, at hugsten gik helt i stå, og heller ikke i vintermånederne var det muligt at få skovningen gennemført, fordi de hyppige snefald generede arbejdets udførelse.

Fabrikens troldtektafdeling måtte en overgang standse helt på grund af svigtende tilførsler, og da der var betydelige løbende leverancer, voldte dette store ulemper både for fabriken og for arbejderne.



Personalet, der er beskæftiget ved virksomheden i Brande.

De unormale markedsforhold har desværre gjort det vanskeligt at fremskaffe træ fra de private plantager til fabriken brug, og leverancerne har derfor for en stor del måttet præsteres fra hedeselskabets egne plantager.

Fabriken i Troldhede vil, navnlig hvis der i stigende grad kan anvendes småt og mindre værdifuldt træ i fabrikationen, især i tilfælde af svigtende afsætning fra hedeplantagerne, blive af stor betydning for disse, og det er derfor i høj grad i plantagernes egen interesse, at tilførslerne til fabriken i disse år, hvor alle træeffekter er meget let sælgelige, ikke svigter.

For at undgå eventuelle standsninger i den kommende vinter, må der i sommerens og efterårets løb oplagres så meget træ på fabriken plads, at produktionen kan fortsætte uden afbrydelse i en periode, hvor vejrforholdene eventuelt hindrer normale tilførsler.

Hedeselskabets juletræssalg. Alt i alt er der i 1950 af hedeselskabets juletræssalg solgt 27 127 stk. juletræer og 12,3 tons grangrønt, hvilket har indbragt 53 978 kr. Træerne er i hovedsagen leveret af private plantager, dels i Sønderjylland, dels i Midtjylland omkring Silkeborg. Der er ialt afsendt 27

vognladninger, og heraf stammer 5 fra hedeselskabets egne plantager. De opnåede priser har været nogenlunde de samme som i det foregående år. Hedeselskabets provision på juletræssalget har andraget 2483 kr.

Hedeselskabets salg af grangrønt. Der er i det forløbne år solgt 1284 tons grangrønt af forskellig art til et samlet beløb af omtrent 143 000 kr.

Mængden er gået lidt ned i forhold til foregående år, medens salgssummen er steget ca. 8000 kr.

Grunden til denne ændring er bl. a., at man forsøgsvis — til at begynde med dog kun for hvidgrangrøntets vedkommende — har villet prøve med en ganske kort afklippet vare, der skulle medføre brug af et betydeligt mindre kvantum, og derfor også væsentlig mindre transportudgifter.

Den finere vare er naturligvis noget dyrere, men alligevel synes kirkegårdene at være udmærket tilfreds med ændringen, og ikke mindst gælder dette gartnerne og arbejderne, der er beskæftiget ved dækningen af gravene.

De voldsomme mølangreb, der for et par år tilbage syntes at skulle standse al levering af grønt fra de midtjydske plantager, synes nu at have kulmineret, så plantagernes sundhedstilstand, der var stærkt truet, nu må forventes at blive bedre; dermed bliver det forhåbentlig også lettere at fremskaffe det nødvendige kvantum grangrønt i en tilstrækkelig god kvalitet.

Hedeselskabets provision ved grangrønnsalget har i det forløbne år andraget 4115 kr.

Hedeselskabets frøforretning. Den lille klænganstalt og frøforretning, som hedeselskabet driver i forening med *Høgildgaard plantage*, har fortsat virksomheden i det forløbne år. Der er plukket kogler af rødgran, hvidgran, skovfyr, bjergfyr, fr. bjergfyr, douglasgran samt contortafyr samt et mindre parti agern og birkefrø.

I lighed med foregående år har koglesætningen været sparsom, navnlig var høsten af rødgran, skovfyr og contortafyr ringe, og frøudbyttet af disse kogler og af alm. bjergfyr lå en del under middel, hvorimod udbyttet af hvidgran og ædelgran blev særdeles godt.

Som sædvanlig er kogleindsamlingen sket i de bevoksninger, der synes at love det bedste afkom.

Såfremt vi gennem den beskedne frøforretning kan sikre plantagerne frø af god afstamning er formålet nået, og der bliver lagt mindre vægt på, om frøforretningen giver plantagerne et overskud af driften. I det forløbne år har der med en omsætning på 10 000 kr. været et overskud på 652 kr., der er delt ligelig mellem hedeselskabet og *Høgildgaard plantage*. Værdien af frøbeholdningen androg ved regnskabsafslutningen ca. 10 000 kr.

Hedeselskabets maskincentral. Det meget fugtige efterår og den lange vinter har bevirket, at traktorerne kun har været i gang ca. 7 af årets måneder, hvorfor det også har været vanskeligt at efterkomme indgåede bestillinger på arbejde.

Priserne på brændselsolie og reservedele er steget betydeligt i løbet af de sidste 2 år, og driftsudgifterne har som følge heraf været stadig stigende.

I årets løb er der udført følgende arbejder:

Planteriller til læhegn	784 km
Planteriller til plantager	889,3 ha
Dybdepløjning og skrælppløjning af heder m. m. . .	840,1 ha

Knivharvning	302,3 ha
Fræsning	140,8 ha
Rydning m. v.	1023 timer

Der er i årets løb udført arbejde for 342 564 kr. hos 497 rekvirenter, hvoraf 40 læplantningslaug.



Egebjerg præstegårdshave efter fuldført regulering. Det lave stendige danner adskillelsen mellem opholdshaven, der skulle være overkommelig at vedligeholde, og den øvrige del af haven, der får en skovagtig karakter.

I årets løb er anskaffet nyt materiel for 33 215 kr., bl. a. 1 stk. International Harvester 40 hk larvefodstraktor. Der er nu anskaffet materiel for ialt 373 000 kr.

Trækulsfabrikationen i Brande. Det er lykkedes virksomheden i Brande at fremstille trækul i særdeles god og ensartet kvalitet. Størstedelen af produktionen anvendes til foderbrug, oparbejdes til gryd og pakkes i mindre pakninger, som af købmændene kan udleveres direkte til forbrugerne.

Virksomheden har nu så stor og fast en kundekreds, bestående først og fremmest af brugsforeninger og andre detailhandlere på landet, at det ikke har været muligt helt at tilfredsstille efterspørgslen.

I det forløbne år er der til kulbrænding anvendt ca. 3500 rm brænde samt affaldet fra oparbejdningen af høstativer m. v.

Der er solgt ca. 180 000 kg kul. Driftsregnskabet viser, efter afskrivning på bygning og maskiner, en indtægt på 133 480 kr. og en udgift på 117 600 kr.

De hidtil benyttede jernovne af fransk model er opslidte, og man har derfor foreløbig bygget 4 stk. murede ovne efter et svensk mønster.

I den nærmeste fremtid vil det være nødvendigt at foretage en udvidelse af lagerbygning og pakkeri, og endvidere skal der gennemføres forskellige ændringer, som vil gøre arbejdsforholdene bedre.

I den øjeblikkelige situation, hvor der er en meget betydelig efterspørgsel på brænde til opvarmning, kan det synes unødvendigt og uhensigtsmæssigt at oparbejde så store brændemængder til trækul, men hedeselskabet vil meget gerne holde produktionen i gang og kundekredsen fast, således at man under senere vanskelige afsætningsforhold har mulighed for at anvende en del træ på denne måde.

Oparbejdning af høstativer og hegn. Regnskabet for denne del af virksomheden i Brande viser, efter afskrivning på bygninger og maskiner, en indtægt på 238 635 kr. og en udgift på 202 220 kr.

I årets løb er solgt 32 250 høstativer og ca. 3805 lb. m raftehegn. Der har været stærk efterspørgsel efter såvel høstativer som hegn. Til kørsel på pladsen og til station med de færdige produkter er der anskaffet en industritraktor med to vogne. I årets løb er anskaffet en ny rundsav og en fræser samt opført en halvtagsbygning, hvor »mønsterhegnene« bliver fremstillet.

Det vil imidlertid være nødvendigt at opføre en ny værkstedsbygning og at indrette et lagerrum for de færdige hegn.

De to virksomheder i Brande supplerer hinanden, og man har på denne måde det størst mulige udbytte af de indkøbte effekter. Når effekterne er aflæst på pladsen, bliver de straks opskåret til stolper, høstativben, rafter m. v. Af topenderne frasorteres de pæneste, som anvendes til mønsterhegn. Hvad der bliver tilbage efter denne sortering bliver brændt til trækul. Der går således intet til spilde.

Regulering af præstegårdshaver. Hedeselskabet har under ledelse af de specielt til dette arbejde midlertidigt antagne havearkitekter d'herrer *Aksel Thomsen* og *Knud Preisler* fortsat arbejdet med regulering af præstegårdshaver. — Såvel kirkeministeriet som arbejdsministeriet har ønsket disse arbejder gennemført i videst mulig udstrækning, dels fordi de kan have nogen betydning for afhjælpning af den lokale arbejdsledighed, og dels fordi mange af de gamle præstegårdshaver, der indeholder æstetiske og historiske værdier af almen interesse, er så store, at nødvendige reguleringsarbejder overstiger embedsindehavernes økonomiske evne.

I alle tilfælde, hvor arbejdet er blevet fuldført, har der været tilfredshed med resultatet, selv om man af og til har ment, at omkostningerne var blevet for store.

Indtil 1. april 1951 er der tilmeldt ialt 105 haver, der er udarbejdet reguleringsplaner for 60 haver, og 31 af disse planer er godkendt til udførelse af arbejdsministeriet.

Arbejdet er afsluttet i 14 haver, og i 16 haver er arbejdet under udførelse.

Behovet for regulering synes nu at være nogenlunde mættet, idet nye anmeldelser kun indløber i ret beskedent omfang.

Danatex træfiberplader

Troldtekt træbetonplader

Førende danske fabrikater fremstillet siden 1935

Leveres gennem

bygningsmaterialeforhandlere

og

tømmerhandlere over hele landet

A/S TROLDHEDE PLADEINDUSTRI

Aarhus og Troldhede

Sikkerhed i Danmarks jord,
land og by



Cirkulerende kasseobligationer c. 2,0 milliarder kroner

Foreningens indskrivningsafdeling modtager til gratis opbevaring og forvaltning
obligationsbeløb fra kr. 10.000

Jarmers Plads 2, København V., tlf. C. 8501

Alt i prima røde drænrør.

Silkeborg, Herning og omliggende
teglværkers salgskontor

Torvet 6, Silkeborg

Telefon 1200

repræsenterende følgende værker:

A/S Lysbro Teglværk.
De Forenede Teglværk,
Lysbro.
Bøgild Teglværk, Lysbro.
Vinderslevgaard Teglværk.
Paarup Teglværk.

Bjødstrup Teglværk.
Gjern Teglværk.
Visgaard Teglværk.
Højriis Teglværk, Ikast.
De Forenede Midtjydske
Teglværker, Herning.

Aktieselskabet

GYRO

Skive Jernstøberi
og Maskinfabrik

H. Struers kemiske Laboratorium

Apparater
Instrumenter
Glasvarer
Kemikalier



Leverandør
til hede-
selskabets
laboratorier

AARHUS
4748

KØBENHAVN
C 1402

ODENSE
3602

Funder Karosserifabrik

Telefon 12

Traktor-Førerhuse,
Gummivogne m. m.

Kloakrør — Landbrugsrør
Monierrør — Spidsbundsør
Mærket \triangle 33, leveres overalt

Hovedkontor tlf. Ringsted 468
Fabrik: Hedehusene, telef. 18
— Birkerød — 468

Ringsted Cementvarefabrik og Tømmerhandel A/s

Grundforbedringsvirksomheden

Under denne virksomhed kunne i virkeligheden den helt overvejende del af hedeselskabets arbejde henføres, idet enhver form for kultivering af ny jord med rette kan betegnes som et grundforbedringsarbejde.



Det nyopførte stemmeværk ved Skjernåen ved Hesselvig.

Under dette afsnit vil vi dog, som sædvanlig, begrænse os til en omtale af planlægning og gennemførelse af 1) *landvindingsarbejder*, hvorved der i denne forbindelse tænkes på alle de forskellige arbejder: hovedafvandingsarbejder (åreguleringer og store rørledningsarbejder, kunstige afvandinger, inddignings- og inddæmningsarbejder), fælleskultiveringer m. v., der gennemføres med støtte af landvindingsloven, 2) *dræningsarbejder* og mindre vandløbsreguleringer, der gennemføres med lån og (eller) tilskud i henhold til grundforbedringsloven, 3) *mergelvirksomheden*. De af hedeselskabet i det forløbne år *fuldførte* landvindingsarbejder og dræningsarbejder — inklusive mindre åreguleringer — omfatter 23 000 ha med en bekostning på ca. 26 mill. kr., og mergelvirksomheden, der var omtrent standset af krigen, har nu igen nået et betydeligt omfang.

Ifølge den officielle statistik er det egentlige landbrugsareal formindsket med henved 120 000 ha siden 1939 eller med gennemsnitlig ca. 10 000 ha om året, til trods for at der i det samme tidsrum er indvundet betydelige arealer af nyt land ved landvindingsarbejder og ved kultivering af hidtil uudnyttede hede- og mosearealer.

Tabet af landbrugsjord skyldes først og fremmest byernes vækst — det skyldes både købstæderne, stationsbyerne og landsbyerne —, men tillige beslaglægges der hvert år landbrugsjord til nye veje, vejudvidelser, sportpladser, flyvepladser o. s. v. Forholdet er jo yderligere det, at størsteparten af den agerjord, der går tabt omkring byerne, er af god beskaffenhed, i hvert fald er der altid tale om jord i gammel kultur, medens mange af de nyopdyrkede jorder, der kommer til, er af ringere beskaffenhed.

Denne udvikling, der er ganske uafvendelig, og som på længere sigt kan få alvorlig betydning for nationens økonomi, kan imødegås dels ved at søge at forøge udbyttet pr. arealenhed, dels ved at skabe ny landbrugsjord til erstatning for det tabte.

Hidtil har det ved rationalisering af driften, d. v. s. mere planmæssig udnyttelse af arealerne, hensigtsmæssig dræning, kalkning og gødskning, anvendelse af mere yderige sorter, effektiv sygdomsbekæmpelse m. m. været muligt at sætte udbyttet op fra år til år. Det kan således nævnes, at medens der i de sidste år før krigen avledes 36—37 afgrødeenheder pr. ha, lå udbyttet i 1949 og 1950 på ca. 43 afgrødeenheder pr. ha.

Teoretisk er der vel næsten ingen grænse for, hvor højt udbyttet pr. arealenhed kan sættes op, men der er dog som bekendt sørget for, at træerne ikke vokser ind i himlen og før eller siden vil praktiske og økonomiske forhold sætte en grænse, men denne er langt fra nået endnu.

Hvad angår indvindingen af ny landbrugsjord i stedet for den tabte gælder det, at der naturligvis et sted er en grænse, al den tid landet og de vandarealer, der kan komme på tale i denne henseende, har en vis størrelse, men lige så sikkert er det, at der fremdeles er gode muligheder for landvinding også i årene, der kommer. Jeg tænker i denne forbindelse også på de store strækninger af afgravet mose, som fremdeles ligger nytteløst hen.

Landvindingsarbejderne.

Landvindingsarbejdernes gennemførelse har i 1950 artet sig omtrent som det foregående år. Nye landvindingsarbejder er blevet optaget på beredskabslisten i noget større omfang end i 1949 og herudover er enkelte godkendt til øjeblikkelig udførelse uden forudgående optagelse på beredskabslisten. Omfanget af de fra beredskabs-

listen frigivne arbejder er af omtrent samme størrelsesorden som det foregående år svarende til, at ledigheden blandt de beskæftigede har været omtrent af samme omfang som i 1949, og antallet af arbejder på beredskabslisten den 1. januar 1951 er gået ned til 27 med en overslagssum på ca. 2½ mill. kr.

Er billedet af arbejdernes gennemførelse i 1950 således det



Aquadukt, der fører den nordre Skjernaakanal over et mindre vandløb ved Skarrild. Fuldført 1950 efter at et voldsomt regnskyl havde ødelagt den gamle kanalovertføring.

samme som det foregående år, så er stillingen nu en anden end tidligere, idet afslutningen af de hidtil godkendte landvindingsarbejder nærmer sig. Med den samme udvikling i 1951 vil samtlige bevilgede landvindingsmidler være opbrugt inden årets udgang samt arbejdsreserven på beredskabslisten være udtømt, og da de fleste af de tidligere igangsatte arbejder må antages at blive afsluttet indenfor den allernærmeste fremtid, er beskæftigelsesmulighederne ved landvindingsarbejderne små. Der kan i virkeligheden kun regnes med de i 1950 fra beredskabslisten frigivne arbejder samt de tilbageværende ikke frigivne arbejder på beredskabslisten og endelig de få arbejder, der endnu kan bevilges af de resterende landvindingsmid-

ler. Skønsmæssigt andrager overslagene for denne arbejdsreserve ca. 15 mill. kr., hvoraf mindre end halvdelen er arbejdsløn.

Hedeselskabet finder denne udvikling uheldig. De indhug, der gøres i landbrugsjorden fra byernes og vejenes side, kan kompenseres bl. a. gennem landvindingsarbejderne, hvor tidligere mere eller mindre værdiløse arealer inddrages under intensiv kultur til fremme af landets produktion. De muligheder, især af produktionsmæssig art, der ligger i landvindingsarbejderne, taler for gennemførelse af landvindingsarbejder i så stor udstrækning, som det er muligt, og der gøres efter hedeselskabets mening for tiden for lidt herfor fra det offentliges side.

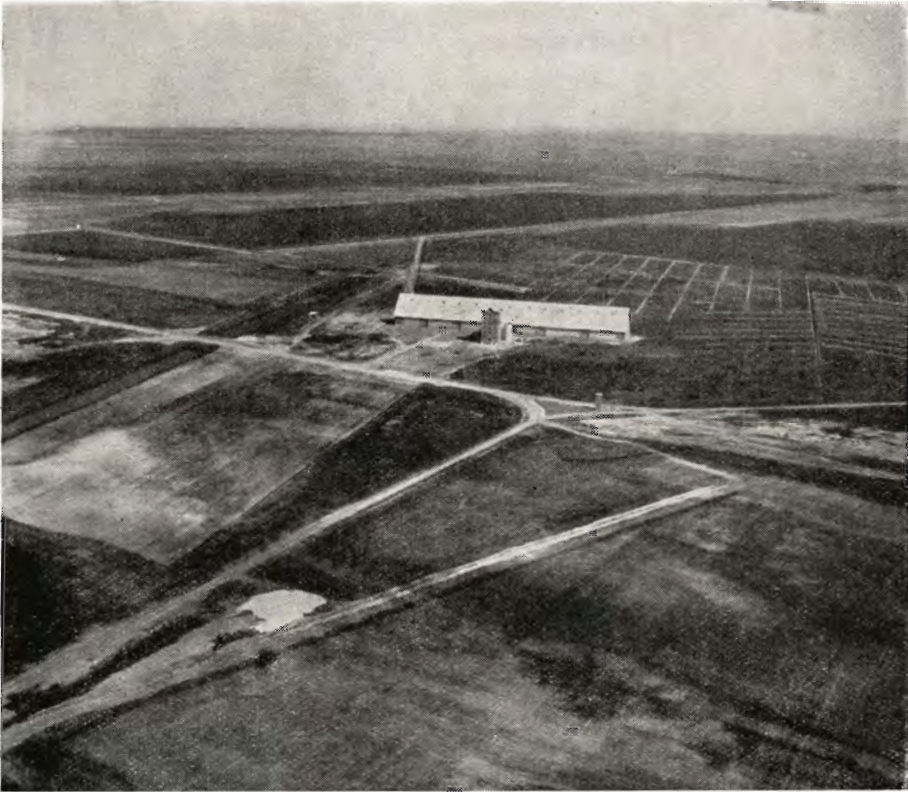
Hvor fattige vi end må være her i landet, bør investeringen til fremme af produktionen ikke forsømmes, og der bør snarest bevilges midler til at føre produktionsmæssigt værdifulde landvindingsarbejder videre.

Såfremt lodsejernes interesse for gennemførelse af landvindingsarbejderne også skal stimuleres — hvilket efter de sidste års stagnation i arbejderne antal må formodes nødvendigt — bør man også hjælpe arbejderne bedre igang. Hedeselskabet har nu igennem flere år påpeget nødvendigheden af hurtig iværksættelse af arbejderne efter projekternes fremkomst og skal gentage argumenterne her.

Det er således stadig en betingelse for iværksættelse, at byggetilladelse er indhentet, hvilket synes upåkrævet, da spørgsmålet må kunne ordnes inden frigivelsen fra beredskabslisten. Ganske vist er enkelte af de igangværende arbejder blevet forsinket i sommeren og efteråret af en akut cementmangel, men denne mangel er senere blevet afhjulpet og synes ikke at have haft indflydelse på byggetilladelserne, som almindeligvis ikke har forvoldt andet besvær end indsendelsen af ansøgninger. Spørgsmålet om byggetilladelse er imidlertid en biting. Den væsentlige indvending imod forretningsgangen under landvindingsarbejdernes behandling er optagelsen af arbejderne på beredskabslisten.

Når der i de foregående år har kunnet konstateres en tendens til at udsætte eller ligefrem opgive at gennemføre landvindingsarbejder, må dette forhold utvivlsomt tilskrives usikkerheden om tidspunktet for arbejderne gennemførelse. Usikkerheden er af mere afgørende natur end man forestiller sig og ikke alene af økonomisk natur. Ganske vist medfører de relativt gode tider for landbruget i forbindelse med frygten for, at de gode forhold ikke vil vedvare, at lodsejerne i nogle tilfælde presser på, for at søge arbejderne hurtigt gennemført, og når det ikke kan ske efter landvindingsloven, søges arbejderne opdelt og gennemført efter grundforbedringsloven

med de ringere tilskudsmuligheder. Af denne grund og af misforstået sparsommelighed gennemføres uheldigvis en del arbejder efter forslag, der kunne være bedre og mere rationelt udformede, såfremt de kunne samles under større projekter til gennemførelse med tilskud



*Luftfoto fra Fiilsø med de nye lade- og silobygninger. Fot. 1951.
Det meste af de her viste arealer er nu under kultur, men lå for få år siden under vand efter at de store landvindingsarbejder er gennemført.*

efter landvindingsloven. Det glemmes altfor ofte, at hvert enkelt landvindingsarbejde i regelen omfatter et stort antal lodsejere, hvor i bedste fald halvdelen er interesserede og kun nogle få virkelig gør et arbejde for at virkeliggøre planerne. Der kræves hertil for hvert arbejde en kraftanstrengelse, og fremskaffes projektet ikke hurtigt nok eller lægges der hindringer i vejen for gennemførelsen, dør interessen hurtigt og projektet lægges til side til en anden gang eller splittes i lidet rationelle enkeltmandsanlæg. Forholdet er konstateret ofte — også før landvindingslovens fremkomst — men naturligvis særlig i de sidste år.

Hedeselskabet må derfor anbefale, at der snarest bevilges nye midler til anvendelse efter landvindingslovens bestemmelser, og at bestemmelserne om arbejdernes optagelse på beredskabsliste bortfalder, således at godkendelse af et arbejde som landvindingsarbejde er ensbetydende med tilladelse til iværksættelse.

Landvindingsarbejdets omfang.

I kalenderåret 1950 er der på landvindingsudvalgets beredskabsliste optaget 29 arbejder med et samlet interesseret areal på 5391 ha og en samlet overslagssum på 6,25 mill. kr. Derudover er til øjeblikkelig udførelse godkendt 6 arbejder med et interesseret areal på 1155 ha og en overslagssum på 0,17 mill. kr. De fuldførte og regnskabsmæssigt helt afsluttede arbejder for kalenderåret udgør 61 med et interesseret areal på 4197 ha og en samlet bekostning på 6,93 mill. kr. En sammenlignende oversigt over de hidtil godkendte samt de hidtil regnskabsmæssigt afsluttede arbejder viser følgende:

Godkendte arbejder i årene	Antal	Mill. kr.	Areal ha	Fuldførte regnskabsmæssigt afsluttede sager		
				Antal	Mill. kr.	Areal ha
1940—46.....	688	77,8	74.953	274	10,67	11.075
1947.....	55	10,2	7.425	40	4,12	4.240
1948.....	17	2,5	2.655	53	4,96	11.132
1949.....	9	1,3	1.008	51	10,32	9.680
1950.....	35	6,4	6.546	61	6,93	4.197
	804 (583)	98,2 (73,4)	92.587 (58.542)	479 (354)	37,00 (27,67)	40.324 (22.554)

Tallene i parentes angiver de af hedeselskabet gennemførte arbejder.

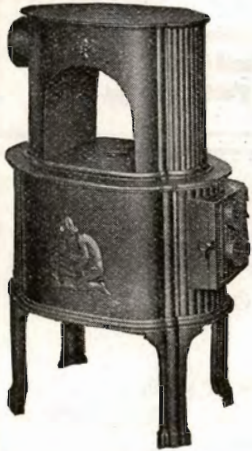
En oversigt over de ved hvert års slutning på beredskabslisten stående eller frigivne arbejder viser den stadige nedgang i arbejdsreserven:

På beredskabslisten v. slutningen af året	Antal	Mill. kr.	Areal ha
1948.....	90 (67)	10,54 (8,35)	8440 (6250)
1949.....	45 (33)	4,43 (3,18)	3598 (2157)
1950.....	27 (22)	2,59 (2,37)	1876 (1532)

Tallene i parentes angiver de af hedeselskabet projekterede arbejder.

(Fortsættes.)

RIBE Brændeovne og Tørveovne



Brændekaminer Brændekomfurer

Moderne emaillerede
Rundtræk-Kaminer
i mange Typer og Størrelser.
Ovne & Komfurer.
Bygnings-Støbegods
RIO Radiatorer
Ribe Centralvarmekomfurer
Brochure sendes paa Forlangende

A/S RIBE JERNSTØBERI · RIBE
GRUNDLAGT 1848 · TELEFON: RIBE 261 (3 LINIER)

Alt i cementvarer,

rør i alle gængse størrelser efter ingeniørf. normer.

Tjæreborg cementstøberi.

Hurtig levering.

Telefon 21.

Reel betjening.

Landbrugslotteriet

udlodder årligt

kr. 5.485.620

Største gevinst
2 gange årligt

kr. 80.000

Røde DRÆNRØR

fra 2"-12" haves
altid på lager
Forlang tilbud

»Sofienlund«

Teglværk
Telefon 10 Ulstrup

Handelsbanken i Viborg

Filial af Aktieselskabet
Kjøbenhavns Handelsbank

Kontortid: 9—15.
Telefon 1500 (5 linier)

Kontor i Karup

Viborg Byes og Omegns Sparekasse

Telefon 1400 (3 lin.)

Sct. Mathiasgade 68
Kontortid: Kl. 9—15

Børnelammelses- og ulykkesforsikring

Den gensidige
Landbo-Sygeforening

Vesterbrogade 15
København V.

Telef. 6659 - 5974

AKTIESELSKABET

SKARREHAGE MOLERVÆRK

STRYG elektrisk....

Jordbrugskalk

Råkalk — findelt råkalk — pulveriseret jordbrugskalk

Skandinavisk Kalk- & Kridtindustri,

Skovbrynet, Aalborg. Telf. 9253. — Rigstelefon 921

Kalkværket: Gug station. Telf. Gug 10



FORLANG
„ODIN“
ØL

FINESTE KVALITETER

AALBORG TAFEL AKVAVIT.





SKOVFRØKONTORET

JOHANNES RAFF & SØN NORMASVEJ 21 · KØBENHAVN-VÅLBY · TELF. VÅLBY 8

Leverer alle Arter Skovfrø efter forudgående Undersøgelse ved Statfrøkontrollen i København samt med nøje Angivelse af Proveniens. — Prislister sendes paa Forlangende.



LOMBORG'S PLANTESKOLE
Tlf. 101 GRANHØJ v. AALBORG Tlf. 999

Katalog sendes
gratis paa
Forlangende

Aktieselskabet
L. Hammerich & Co.
Specialforretning i bygningsartikler
Grundlagt 1854 · Tlf. 7050 (3 linier)
Aarhus



Brostrøms
Planteskole

VIBORG
ved C. Nielsen
Telefon 42

leverer alle planter for
HAVE, MARK og SKOV
Hårdføre og veldrevne arter
for ethvert formål

FRØKONTORET

(for undersøgt markfrø)
— Grundlagt 1887 —

KOLDING
Telefon 43

Herning Hede- & Discontobank

10—12¹/₂, 2¹/₂—5
Telefon 5 . 273 . 720

PALUDANS

PLANTESKOLE

— — — KLARSKOV — — —

130 tdr. land

Skovplanter, hæk- og
hegnplanter, allétræer

Forlang prislister

TELEFON KLARSKOV NR. 9

Varde Bank

Esbjerg afdeling

Kongensgade 62
og fiskerihavnen

Frøavlscenret

HUNSBALLE

Holstebro · Tlf. 533
Frøavl og frøhandel

Hulkjærhus Planteskole

RØDKJÆRSBRO
Telefon Ans 25

Planter til skove,
læhegn og haver

Randers Planteskole

v. Petri Petersen
Telefon 423

Alt i hårdføre
og veludviklede planter
til have, mark og skov

Røde drænrør 2" — 12"

● Fredenshøj Teglværk
Aabenraa · Telefon 2127

Sophus Berendsen A/S

V. Farimagsgade 41 · København V.
Store Torv 10 · Aarhus

ALT I ENTREPRENØRMATERIEL

Leverandør til hedeselskabet

Rødkjærbro Cementvarefabrik
ved I. T. Birk · Telef. Rødkjærbro 14

FØRER KUN △ MÆRKEDE VARER
Alle arter betonvarer til afvanding og kloak føres
Forlang tilbud

A/S Skive Markfrøkontor
Grundlagt 1896
Telefon 94 Skive
FRØAVL · FRØHANDEL

Trifoliums Frø

giver stor Høst.

Midtjydske Teglværkers Salgskontor S. m. b. A.

TELEFON SKIVE 1030

Alle størrelser i drænrør leveres

TELEFON VIBORG 1330

Nivaagaard Teglværk

Nivaa telefon nr. 9

DRÆNRØR . MURSTEN . TAGSTEN

Tårnsilosten
Drænrør
Baumadæk
Tagsten
Mursten

KÄHLERS Teglværk
Korsør

Røde — 2" — 12" Drænrør

Forlang tilbud

Akts. Frederiksholms Tegl- & Kalkværker
Islands Brygge 22 — København S. — Central 282

Teglværkernes
SALGSKONTOR

ESBJERG

Telefon 265 . 546

Drænrør

2" — 15"

Mursten - Tagsten

Kjellerup Betonvarefabrik

ved I. T. Birk . Telefon 45 Kjellerup
Efter kl. 17: Rødkjærsbro telefon 14

FØRER KUN Δ MÆRKEDE VARER

Alle arter betonvarer til afvanding og kloak føres
FORLANG TILBUD

Randers

MØRTELVÆRK OG
BETONRØRSFABRIK

v/ Marius Ødum
Kristrup pr. Randers
Tlf. 400 Randers fri not.

Kun Δ mærkede varer føres
Største lager
Bedste kvalitet
Forlang tilbud

Midtjydske Betonvarefabrikker

Fabrik & lager — Telf. Herning 476
Herning og Lind Telf. Lind 45

Lager af Δ mrk. betonvarer

Petersværk Betonvare-Industri

Nørresundby . Telf. 1055 (2 lin.)

Alt i betonvarer efter D. S. 400
Renseanlægget • Ringtanken • (Dansk patent nr. 59820)

Røde drænrør

indtil 16" diameter

A/S Hvorslev Teglværk
pr. Ulstrup - Telefon 67 Ulstrup

Krogsgades Cementstøberi

v/ J. C. Halvorsen & søner
Kontor:
Dannebrogsgade 22, Aarhus
Telefon 5019 . 5020

Ny fabrik i Vejlbj
Tlf. Riisskov 9319

Alt i betonvarer D. S. 400



RØDE DRÆNRØR
føres altid på lager fra 2" til 8" - Tilbud til tjeneste

A/S GAMMELGAARD TEGLVÆRK
Telefon 187 . Skive

Stenvad

Cementstøberi

Telf. 6 Stenvad

Arnold Westmark

Alle Δ mærkede rør føres
Altid leveringsdygtig

Skive Cementstøberi

KNUD ØSTERGAARD
Telefon 921

Normrør

med garantimærket Δ
Imprægnering
Brøndrør

Bjerringbro

Cementvarefabrik

ved Th. Petersen
Telf. 111 Bjerringbro

ALLE
 Δ **MÆRKEDE RØR**
Imprægnerede
og uimprægnerede

Stort lager
Altid leveringsdygtig

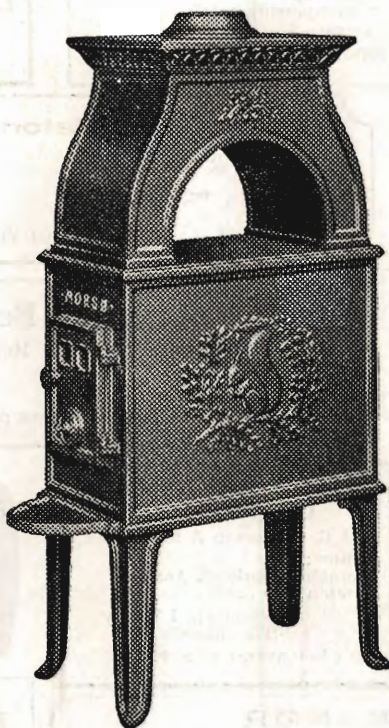
Sydvestjydske Teglværkers Salgskontor

Telefon 58

Ølgod

Telefon 59

Morsø Støbeegods



AKTIESELSKABET
N. A. Christensen & Co.
KGL HOFLEVERANDØR
NYKØBING MORS

Redaktionsudvalg: Afdelingsleder, civilingeniør J. Parbo (formand),
afdelingsleder, skovrider B. Steenstrup og botaniker N. C. Nielsen.

Redaktør: Har. Skodshøj.

Carlo Mortensens Bogtrykkeri. Viborg