

HED ESELSKABETS TIDSSKRIFT

Nr. 8

28. juni 1964

Hedeselskabets
årsberetning

1963—64

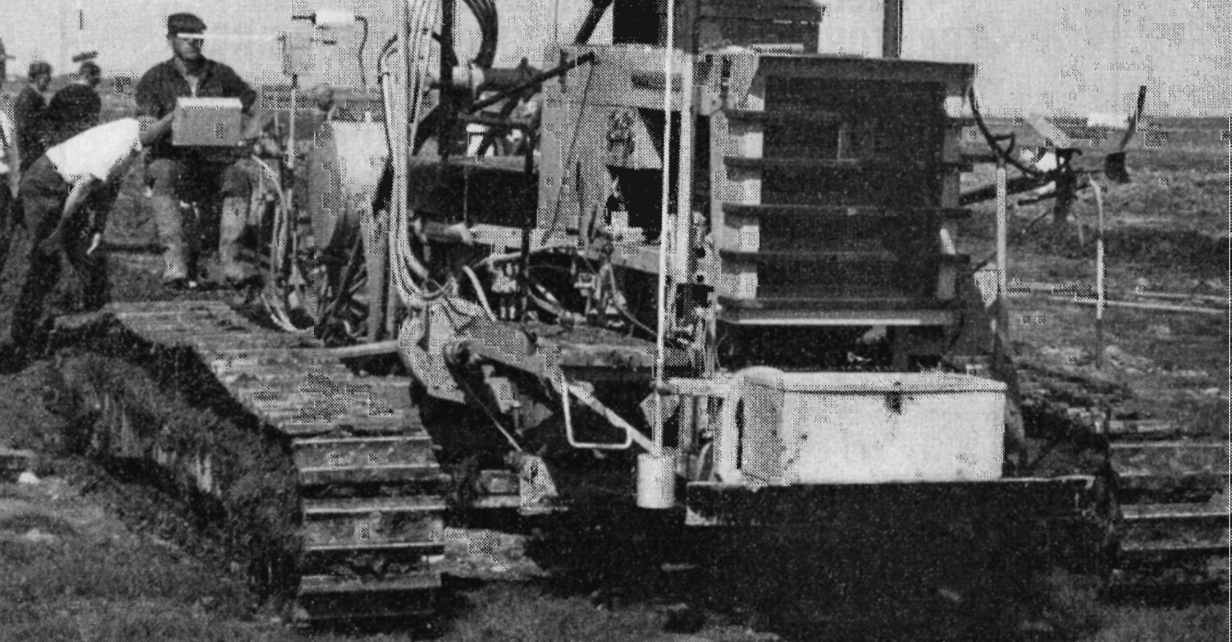
ved

direktør

Fr. Heick

85. årg.

Oplag: 18.600



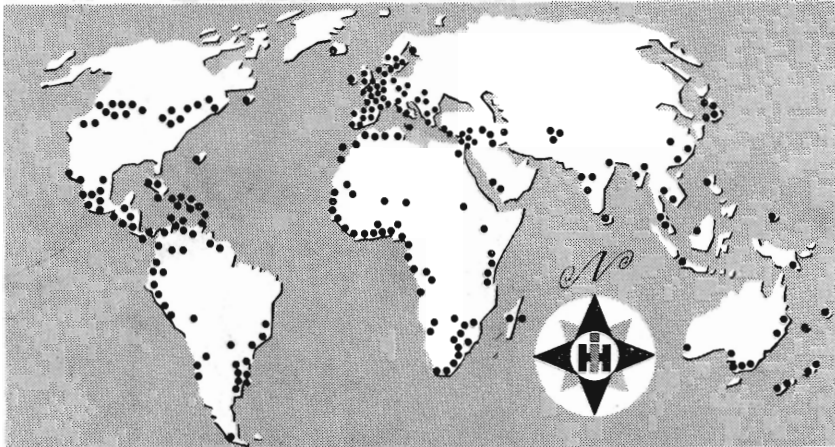
STJERNE
PLAST
DRÆNRØR

A/S **DANSK RØRINDUSTRI**
FREDERICIA (059) 2 32 66



Størst i branchen

MED ORGANISATIONER I 143 LANDE



**4 MILL.
TRAKTORER**

**300 MILL. KR.
TIL FORSKNING**

**43
FABRIKER**

IH 60 år i Danmark

Den landskendte IH-service udført af over 100 IH-forhandlere samt IH-afdelingerne i København og Horsens sikrer danske brugere, at INTERNATIONAL landbrugsmaskiner, industrimaskiner og lastbiler i hvert enkelt tilfælde er tilpasset danske forhold.

43 IH-fabriker

Den danske afdeling er en del af den verdensomspændende IH-koncern, som har 105000 ansatte i sine 43 fabrikker og i salgs- og servicevirksomhederne. Disse IH-organisationer er placeret på forskellige pladser i 143 lande over hele verden.

300 mill. til forskning og videreudvikling

Omkring 5000 personer er til stadighed beskæftiget med forskning og udvikling af IH-produkterne, og de arlige omkostninger for videreudviklingen beløber sig til over 300 millioner kroner. IH har verdens største forskningscenter for landbrugsmaskiner i Hinsdale udenfor Chicago.

4 mill. traktorer

IH er verdens største producent af traktorer, landbrugsmaskiner og høstbindere. 4 millioner traktorer og næsten lige så mange lastbiler er rullet af samlebåndet i IH-fabrikerne til anvendelse under de mest skiftende forhold.

Firmaet med de store traditioner

60 år i Danmark



IH-mærket har gennem generationer overalt på kloden været garanti for højeste kvalitet og service

INTERNATIONAL HARVESTER

KØBENHAVN: SNORRESGADE 18-20. TLF. (0177) SU. 9200 - HORSENS: HØEGH GULDBERGSGADE 10. TLF. (066) 24800

Århus ungskuets by

Tag oplevelserne med
i selve Århus,
når de skal til ungskuet

Ungskuet i Århus

den 2., 3., 4. og 5. juli
med tilknyttede Elite-udstilling af køer
og Landbrugsmaskin-Messe



Skuet omfatter over 1200 stk. kvæg, 1500 svin og 270 får. Ca. 325 udstillere af maskiner og redskaber og andre tekniske hjælpemidler af alle arter til landbrug, havebrug, husholdning og bygninger. Et stort antal faglige udstillinger vedrørende landbrugets mangeartede virksomhed, slagtekvægsudstilling m. m. m. Særdeles gode tilskuerforhold og parkeringstorhold.

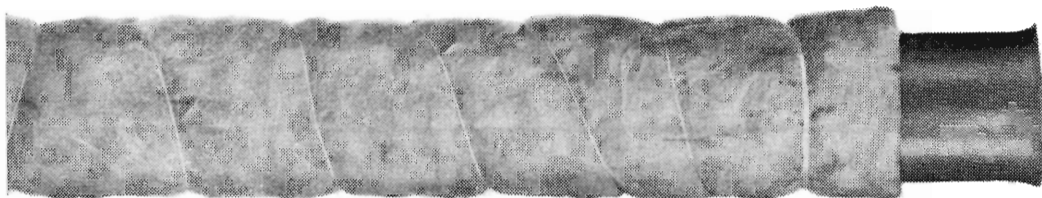
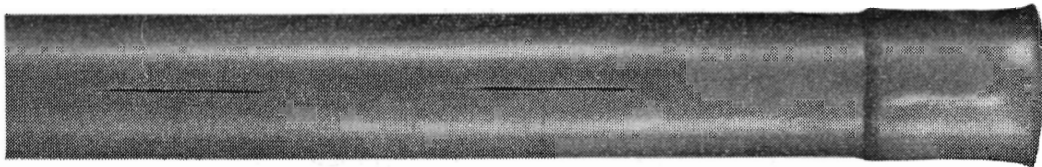
Gennem flere år har man i udlandet høstet særdeles gode erfaringer med PVC drænrør.

I 1962 optog vi produktionen af SANYL PVC drænrør, og i 1963 eksporterede vi over 1,5 mill. meter af disse drænrør, som opnåede den største anerkendelse på det udenlandske marked.

Det er derfor med glæde, vi hermed introducerer det danske kvalitetsdrænrør SANYL på det danske marked, efter at bl. a. Det danske Hedeselskab har igangsat en række forsøg med SANYL drænrørene.

SANYL

DRÆNRØR



SANYL drænrørene er forsynet med 4 rk. slidser med ca. 12 cm² perforering pr. mtr. SANYL drænrørene er forsynet med mufte, og samlingen bevirker, at rørene ikke kan forskydes for hinanden, ligesom det er muligt at rense ledningsnettet ved hjælp af tryk fra pumpe.

SANYL drænrørene er modstandsdygtige overfor angreb i selv meget aggressiv jord. Med SANYL drænrørene opnår man en hurtig nedlægning — således kan 4 mand ved maskinnedlægning under gunstige forhold dræne 4—5 tdr. land om dagen.

SANYL drænrørene har ringe vægt og stor styrke — man kan således trykke røret fladt, uden det knækker.

Vor servicevogn og servicemontør står til Deres disposition med vejledning.

SANYL drænrørene er fritaget for oms.

Forlang specialbrochure og prisliste tilsendt.



SKANDINAVISK AKRYL INDUSTRI VIBY SJÆLLAND

TELEFON (03 393) *300

DREJER DET SIG
OM

PENGE

— tal med



ANDELSBANKEN

HOVEDKONTOR: AXELBORG . KØBENHAVN V.

215 AFDELINGER OG KONTORER OVER HELE LANDET

UKRAS grødeskæreren

Min. vanddybde 0,4 m

Arbejdshastighed under skæring 3-6 km i/t.

Fjerner beplantning i vandløb og søer

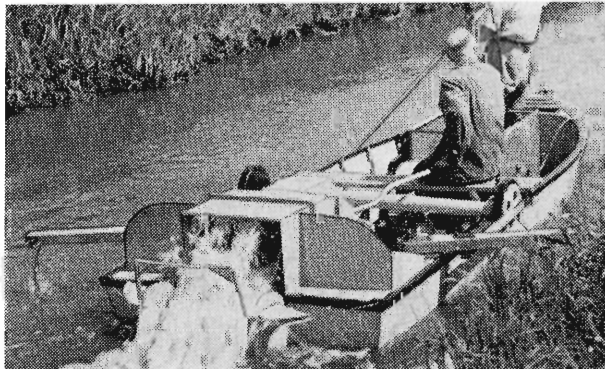
Transportvogn kan medleveres.

Referencer:

Haderslev Amts vandinspektorat.

Ribe Amts vandinspektorat.

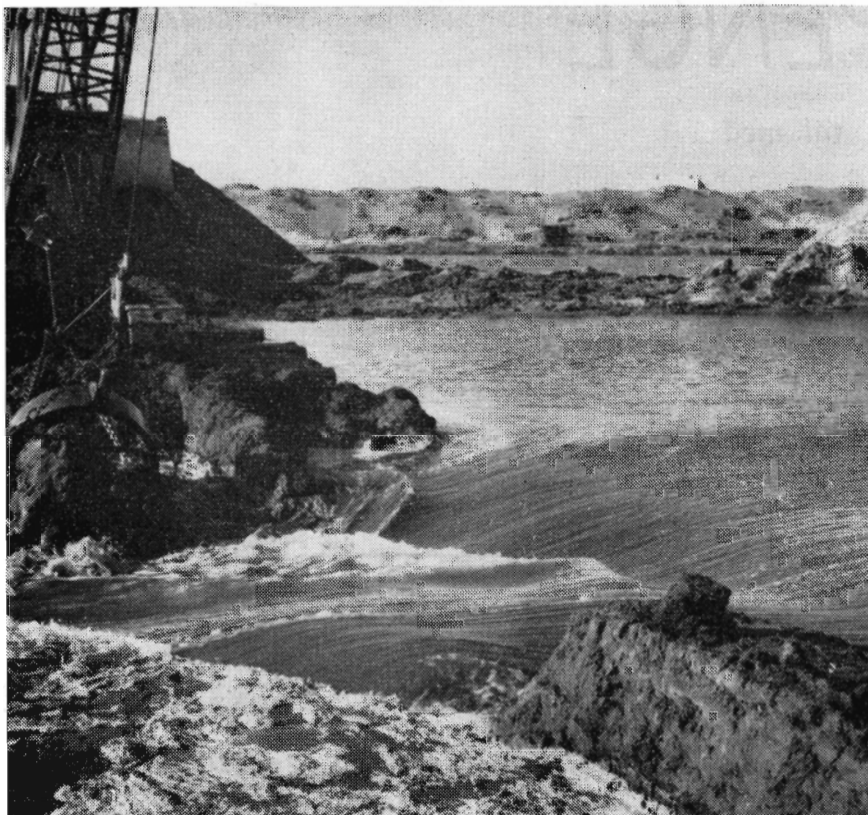
Indhent uforbindende tilbud – levering kan endnu nås til den forestående sæson.



A/S **C. H. CLAUSEN - BROAGER**

BROAGERTLF. 269*

Arbejdet i Skjernådal



Skjern å ledes midlertidigt over i den nygravede sydlige parallelkanal på de yderste 2 km ved Ringkøbing fjord, medens der arbejdes med selve Skjern å's nedre løb og hosliggende diger. Det stærke fald i vandspejlet ophørte i løbet af et kvarters tid.

**A/s STÜRUP & PROSCH-JENSEN
KØBENHAVN OG FREDERICIA**

Hedeselskabets Tidsskrift

Nr. 8

28. juni 1964

85. årg.

udgår 16 gange årligt og sendes til selskabets medlemmer. Annoncer bedes sendt til Hedeselskabets hovedkontor, Viborg. Annoncepris 70 øre pr. mm. Medlemsbidraget er enten årlig mindst 5 kr. eller en gang for alle mindst 100 kr. Redaktør: *Har. Skodshøj*. Redaktionsudvalg: Afdelingschef, skovrider *B. Steenstrup* (formand), afdelingschef *N. Venov* og distriktsbestyrer *J. Alsted*. *Carlo Mortensens Bogtrykkeri, Viborg.*

Indhold: Årsberetning 1963—64.

Forsiden: Annonce for Stjerne Plastrør fra A/S Dansk Rørindustri, Fredericia. Forsøgsnedlægning af plastrør i klægarealer ved Øland-Gjøl i maj 1964.

Årsberetning 1963—64

ved

direktør *Fr. Heick*.

Den høje aktivitet i dansk erhvervsliv har sammen med stigende priser på nogle af landbrugets hovedprodukter præget årets gang for Det danske Hedeselskab mærkbart.

Der har hersket travlhed på alle afdelinger. Nogle steder har medarbejderne måttet tage overarbejde, og for visse områder har det været nødvendigt at være tilbageholdende med tilsagn om medvirken ved nye opgaver.

Den fortsatte frigørelse fra beskæftigelseslovgivningen har også i år præget Hedeselskabets forskellige virksomhedsgrene og stedvis medført administrative vanskeligheder, men denne frigørelse har på den anden side givet selskabets arbejde et mere positivt sigte og placeret vort arbejde centralt i udviklingen af vort lands produktive kraft.

Den følgende oversigt over selskabets virksomhed, der er udarbejdet efter de enkelte afdelingscheferes indberetninger, understreger denne udvikling.

Plantningsafdelingen

I beretningen om plantningsafdelingens virksomhed i 1954-55 hed det:

»Landbrug er og vil altid være Danmarks hovederhverv, og det er derfor også selvfølgelig, at landbruget har prioritet i den hidtil ubenyttede jord fremfor f. eks. skovbruget.

I de senere år har efterspørgsel efter jord til nye landbrug været meget betydelig. Når man gør sig klart, hvor store arealer der til stadighed tages fra det dyrkede areal til bebyggelse, vejanlæg, sportspladser, militære øvelsespladser, flyvepladser o. lign., kan dette ikke undre.

Da yderligere den stigende mekanisering, forbedrede opdykningsmetoder, bedre vej- og transportforhold og relativt gode landbrugskonjunkturer gennem en årrække har gjort det muligt med økonomisk tilfredsstillende resultat at dyrke landbrugsafgrøder på jord af tarveligere boniteter end tidligere, er det forståeligt, at ønsket om udvidelse af skovarealet ved tilplantning af hidtil ubenyttede arealer må træde i baggrunden.

Hedeselskabet har netop under vægten af disse synspunkter i de senere år afleveret betydelige arealer indkøbt med beplantning for øje til opdykning og udstykning, og der er af samme årsag på privat initiativ kun indtaget ret små arealer til beplantning.

Man må nu fra et plantningssynspunkt slå sig til tåls med, at der i fremtiden kun i ret beskedent omfang bliver tale om udvidelse af skovarealet . . .«

Endnu så sent som i 1959 siges det i årsberetningen:

»Landbruget har i de senere år bl. a. på grund af den tekniske udvikling været i stand til at forskyde dyrkningsgrænsen nedad med det resultat, at betydelige arealer, der tidligere var bestemt til skovanlæg, er opdyrket og udstykket til husmandsbrug. Man må håbe, at man har fået et balancepunkt, således at der ikke fremtidig i større udstrækning vil blive tale om at overføre arealer fra landbrug til skovbrug eller omvendt.«

De citerede linier viser, hvor vanskeligt det kan være at fastlægge en bestemt linie for den disponible jords benyttelse over blot et kort åremål. I dag er der en udtalt tendens til at indtage mange i en årrække med tilfredsstillende resultat med landbrugsafgrøder dyrkede arealer til skov, og denne tendens støttes direkte af myndighederne, der — man kan godt sige som hovedregel — når en jord-ejer ønsker sig frigjort for landbrugsforpligtelse, kræver denne afløst af en fredskovspligt.

En alt for konsekvent fastholden ved denne linie vil dog næppe være rigtig. Man må sikkert gøre sig klart, at det gamle ord: »Hvor ploven ej kan gå, og leen ej kan slå, dér bør et træ stå« ikke har ubetinget gyldighed.

Plantningsafdelingens arbejde i årets løb har i øvrigt været

præget af forskellig usikkerhed med hensyn til størrelsen af de bevillinger, der kan forventes stillet til rådighed til fremme af plantningsopgaver af forskellig art. Læplantningsarbejdet har måttet indrette sig på ændrede vilkår i henseende til tilskud, og dette har i alt fald midlertidig medført visse forstyrrelser i de allerede lagte planer og dermed desværre også mindre aktivitet.

Af andre problemer, der har lagt beslag på personalets arbejdskraft i årets løb, er der særlig grund til at nævne den nu gennemførte omlægning og rationalisering af det hidtil praktiserede regnskabsystem, der til dels blev nødvendiggjort af den sammenlægning administrativt og regnskabsmæssigt, der har fundet sted mellem hedeselskabets gamle plantagedistrikter og de i en årrække som særlig foranstaltning med selvstændigt regnskab og personale gennemførte »Hedeselskabets plantagearbejder«.

Ved afslutningen af plantningsafdelingens arbejdsår er det helt naturligt at notere, at de klimatiske vilkår for trævækst i årets løb har været endog overordentlige gunstige, og at vækst- og sundhedstilstanden i plantagerne og læplantningerne har været og er særdeles tilfredsstillende.

I det følgende gives en detaljeret oversigt over de forskellige arbejdsopgaver, som plantningsafdelingens personale har været beskæftiget med i det forløbne år.

REGNSKABSOMLÆGNINGEN

Hedeselskabets hidtil gældende regnskabssystem blev udformet i 1934 i samarbejde med daværende finanshovedbogholder *Hans Bjarne* og gennemført med virkning fra 1/4 1935.

Ved fordelingen af arbejdsopgaverne i forbindelse med regnskabsaflæggelsen tilstræbte man dengang under hensyntagen til det fåtallige personale ved hovedkontoret og de beskedne tekniske hjælpemidler i form af regnemaskiner m. v. en stærk *decentralisering* af arbejdet.

Denne decentralisering har navnlig i de seneste år i takt med stigningen i regnskabets omfang medført, at en stor del af plantningsafdelingens forstlige personale er blevet belastet med en relativ stor regnskabsbyrde.

Siden 1938 har der været henlagt beskæftigelsesforanstaltninger under hedeselskabets plantningsafdeling, og for disse har der af hensyn til bevillingerne fra arbejdsministeriet været aflagt et særskilt regnskab, som i de senere år er blevet udfærdiget i et centralt maskinbogholderi på plantningsafdelingens kontor i Viborg.

Da hedeselskabets plantagearbejder i 1962 ophørte som beskæftigelsesforanstaltning, var det naturligt at søge al forstlig virksomhed under hedeselskabet samlet i ét administrationsapparat bygget op på plantningsafdelingens plantagedistrikter.

Alene denne ændring ville naturligt have medført krav om ændring af regnskabsaflæggelsen for plantningsafdelingens vedkommende, ligesom også ændringerne i bevillingerne og disses overflytning fra arbejdsministeriet til landbrugsministeriets budget medføre visse omlægninger.

Da der i de senere år bl. a. fra revisionens side var udtalt ønske om en omlægning af hedeselskabets regnskab, blev hele spørgsmålet drøftet af hedeselskabets bestyrelse, og man vedtog her, forinden der blev truffet beslutning om indkøb af en ny bogholderimaskine, at lade foretage en gennemgribende *analyse af hedeselskabets regnskabsvæsen* med henblik på den påtænkte omlægning.

Denne undersøgelse blev efter bestyrelsens forslag foretaget af en regnskabskonsulent fra forvaltningsnævnets sekretariat, og på grundlag af en i den forbindelse udarbejdet rapport blev der nedsat en arbejdsgruppe, hvori ovennævnte konsulent havde sæde, og som fik til opgave at fremsætte forslag til et nyt regnskabssystem, i første række gældende for plantningsafdelingen, men således udformet, at de øvrige afdelinger uden vanskelighed, når det måtte ønskes, senere kunne kobles på.

Plantningsafdelingen nedsatte samtidig et andet udvalg, det såkaldte »samordningsudvalg«, der fik til opgave at undersøge, om de foreliggende arbejdsopgaver ville kræve fastholdelse af såvel det mandskab, der hidtil havde været knyttet til plantningsafdelingens plantagedistrikter, som af de skovfogeder, der hidtil havde været knyttet til beskæftigelsesforanstaltningen, samt tillige at fremsende endeligt forslag til en hensigtsmæssig fordeling af arbejdsopgaverne til det til rådighed værende personale.

Arbejdsgruppen og samordningsudvalget, hvis opgaver kan betragtes som 2 sider af samme sag, har i det forløbne år arbejdet sideløbende.

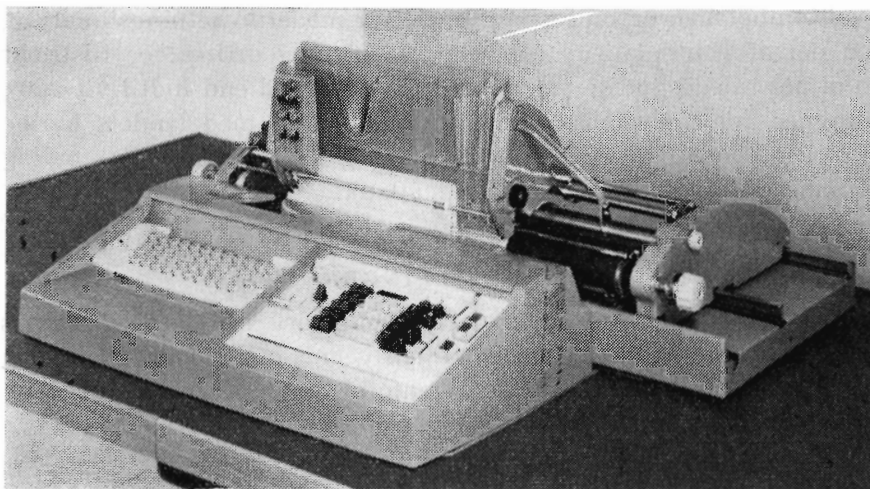
Samordningsudvalgets forslag er afleveret i form af en betænkning, og på grundlag af denne har afdelingen med virkning fra 1. april 1964 foretaget visse ændringer af plantagedistrikternes administration.

Fra samme dato er det af arbejdsgruppen fremsatte forslag til kontoplan og regnskabsvejledning blevet sat i kraft.

For plantningsafdelingens vedkommende betyder en omlægning af regnskabet i første række en ensartet regnskabsaflæggelse udformet med henblik på rationalisering af arbejdet for det i marken arbejdende forstlige personale.

Den egentlige bogføring ved hovedkontoret vil ske ved hjælp af to bogholderimaskiner, hvoraf den ene er tilkoblet en hulkortstanser.

På grundlag af de under bogføringen udarbejdede hulkort foretages ved hjælp af moderne datamaskiner hele sorteringsarbejdet, opstilling af samtlige plantage- og virksomhedsregnskaber, beholdningsregnskaber, udarbejdelse af



Bogholderimaskine med tilkoblet hulkortstanser. På denne maskine føres samtlige driftsregnskaber.



Alm. Ruf-bogholderimaskine, hvorpå bl. a. debitorbogholderi og Tillægspensionsregnskab føres.

skatteopgørelse for arbejdere, funktionærer og tjenestemænd, samt udarbejdelse af lønstatistik. Hedeselskabet råder ikke selv over sådanne datamaskiner og har derfor måttet overdrage dette arbejde til en af de eksisterende regnecentraler.

Hedeselskabets regnskabsproblemer er i dag formentlig nogenlunde de samme som i 1935, blot er regnskabet omfang steget meget betydeligt, og den dengang foretagne adskillelse i regnskabet mellem hedeselskabets egne virksomheder og den såkaldte statsvirksomhed er foreløbig bibeholdt, idet der er lagt vægt på, at det for statsvirksomheden udarbejdede regnskabsmateriale fremtidig vil komme til at danne et bedre grundlag for en rationel og ensartet refusionsberegning.

Kontoplanen er blevet lagt om efter moderne retningslinier, og den del af kontoplanen, der vedrører plantagedriften, er tilstræbt udformet således, at der fremtidig i højere grad end hidtil vil være mulighed for regnskabsmæssig sammenligning med landets øvrige skovbrug. Det sidste er bl. a. af betydning for hedeselskabets bidrag til Dansk Skovforenings regnskabsstatistik.

STATSBEVILLINGERNE

Til støtte for de opgaver af forskellig art, som hedeselskabets plantningsafdeling varetager på statens vegne, blev der på finansåret 1963/64 på landbrugsministeriets konto på finansloven bevilget i alt 3.267.000 kr., således som det fremgår af nedenstående oversigt:

| | | |
|----|--|---------------|
| 1. | Til småplantninger og hegn | 715.000 kr. |
| | der nærmere specificeret var tænkt anvendt således: | |
| | a. Tilskud til planter, der udleveres til læplantningsformål gennem plantningsforeningerne og læplantningslaugene | 665.000 kr. |
| | b. Tilskud til jordarbejde i forbindelse med læplantning | 30.000 kr. |
| | c. Tilskud til iværksættelse af læplantningsforsøg | 5.000 kr. |
| | d. Til delvis dækning af kontorudgifter m. v for lækonsulenten i Skanderborg | 15.000 kr. |
| 2. | Tilskud til anlæg af fredskovplantager | 355.000 kr. |
| | Heraf udgør 40.000 kr. sidste rate af en 5-årig bevilling på 40.000 kr. som ekstraordinært tilskud til anlæg af kommuneplantager. | |
| 3. | Tilskud til vejledning angående hugst og kultur i læplantninger og mindre plantager samt planlægning af læplantningsarbejdet og tilsyn med arbejdets udførelse | 875.000 kr. |
| 4. | Tilskud til 2. kultur og til forstlige forsøg | 22.000 kr. |
| 5. | Kompensation for den hidtil af arbejdsministeriets budget afholdte bevilling angående læplantningsarbejder | 1.300.000 kr. |

De anførte bevillinger er udtryk for en betragtelig nedskæring af den offentlige støtte til læplantningsarbejderne. I de nærmest foregående år er der bevilget ca. 1,3 mill. kroner til nedsættelse af prisen



Luftfoto med tilladelse fra Geodætisk Institut.

for planter, der leveres gennem plantningsforeningerne og læplantningsarbejderne (nu 715.000 kr.), ca. 1,0 mill. kr. til vejledning m. v. (nu 875.000 kr.) og ca. 3 mill. kr. til arbejds løn m. v. (arbejdsministeriets bevilling) (nu 1,3 mill. kr.).

Da det ikke har været muligt for hedeselskabet på forhånd at vurdere, hvor stort forbruget ville blive på hver af de ovenfor under punkt 1, 3 og 5 anførte detailbevillinger, har det været nødvendigt at anmode bevillingsmyndighederne om i indeværende år at måtte betragte bevillingen til fremme af læplantning som en helhed, og således at den samlede bevilling naturligvis ikke kunne overskrides.

LÆ-, HEGNS- OG SMÅPLANTNINGER m. v.

Som nævnt under punkt 1, 3 og 5 i foranstående fortegnelse over statsbevillingerne var der for finansåret 1963/64 i alt stillet 2,89 mill. kroner til rådighed til løsning af diverse opgaver i forbindelse med læplantningsarbejdet og lign. Den nævnte samlede bevilling er anvendt på følgende måde:

| | |
|---|-------------|
| Tilskud til indkøb af planter gennem plantningsforeningerne .. | 195.181 kr. |
| Plantningsforeningernes »særlige formål« | 22.770 » |
| Tilskud til planter udleveret gennem læplantningslaugene .. . | 311.326 » |

| | |
|---|----------------|
| Tilskud til jordarbejde i plantningsforeningerne | 23.104 » |
| Tilskud til iværksættelse af lævirkningsforsøg under medvirken af landboforeningernes og husmandsforeningernes og husmandsforeningernes planteavlskonsulenter | 800 » |
| Tilskud til opretholdelse af kontor og anskaffelse af forskelligt materiel for lækonsulenten | 15.000 » |
| Lønninger m. v. til personale ved læplantningsarbejderne efter fradrag af refusioner | 849.722 » |
| Lønninger m. v. til personalet ved plantagearbejderne efter fradrag af refusioner | 357.908 kr. |
| Medhjælp for skovriderne på hedeselskabets plantagedistrikter | 48.517 » |
| Administrationsudgifter vedrørende kontoret i Viborg | 232.337 » |
| Udgifter til jordarbejde m. v. i læplantningslaugene efter fradrag af refusion fra lodsejerne | 595.388 » |
| <hr/> | |
| hvorefter det samlede forbrug har udgjort | 2.652.053 kr., |
| således at der på den samlede bevilling på | 2.890.000 kr. |
| er sparet | 234.747 kr. |

Der er i det forløbne år gennem plantningsforeningerne og landbo- og husmandsforeningernes læplantningsvirksomhed uddelt 3,9 mill. planter, nemlig 2,3 mill. nåletræer og 1,6 mill. løvtræer.

Gennem plantningslaugene er der i samme tidsrum anvendt 5,5 mill. planter, nemlig 4,5 mill. nåletræer og 1,0 mill. løvtræer.

Ialt har forbruget af planter til læplantningsformål i det forløbne år således andraget 9,4 mill. planter, der er fordelt til ialt 7.386 modtagere, og som i indkøb har kostet 1.477.000 kr.

I finansåret 1962/63 blev der gennem de samme organisationer uddelt 20,3 mill. planter til i alt 12.600 modtagere og til en samlet indkøbspris på 2,9 mill. kroner.

De foreliggende regnskaber fra plantningsforeninger og læplantningslaug viser således ganske klart, at der er tale om en betydelig nedgang i planteforbruget i forhold til det foregående år. I plantningsforeningerne er forbruget faldet med ca. 65% og i læplantningslaugene med ca. 39%.

I 1962/63 fordelte de gennem plantningsforeningerne udleverede planter sig med 21% til løvtræer og 79% til nåletræer. I 1963/64 var de tilsvarende tal henholdsvis 41% og 59%.

For læplantningslaugenes vedkommende var fordelingen i 1962/63 19% løvtræer og 81% nåletræer og i 1963/64 18% løvtræer og 82% nåletræer.

Det er i og for sig indlysende, at de betydelige ændringer, der er gennemført i bevillingsformen og i tilskudsreglerne, har medført store

HD udgave

RIMAS

„Gold Digger“

grøftegraver type 200 H



... med
en hel
skovfuld
af fordele

Ringsted Jernstøberi & Maskinfabrik a/s - Telf.: (03615) 1848

Salgsinspektører:

Ing. H. Klausbo, Hornslet, tlf. 345
Gregers Nielsen Tlf Ringsted 1592

Gottlieb Larsen, Tlf. Haderslev 2 5071
E Lehn, Tlf. Glumsø 386

**PETERSEN &
PEDERSEN**

VIBORG

Telefon 195 og 1325

Alt i elektricitet

FRØGONTORET
KOLDING.



Telf. 4344
**FRØAVL
FRØHANDEL**

Røde drønrør

D. S. nr. 403, syrefast kvalitet

Fredenshøj Teglværk

Aabenraa Telefon (046) 22127

**Skive
Cementstøberi**

Knud Østergaard

Telefon (075 1) 921

NORMRØR

med garantimærket \triangle

Imprægnering Brøndrør

**Hulkjærhus
Planteskole**

Rødkjærsgade

Telefon Ans (0681) 25

*Planter til
skov, læhegn og have*

**A/S Skive
Markfrøkontor**

Grundlagt
1896

Telefon Skive (0751) 91

FRØAVL FRØHANDEL

SKANDIA KALK A/s

Kontor: Gug, tlf. Sdr. Tranders 147 (081-39600)

Jordbrugskalk fra værkerne i

Batum

Ferslev

Gug

Kaas

Visse

ERIK EMBORG

H. THEUT A/s

AALBORG 
AKVAVIT.

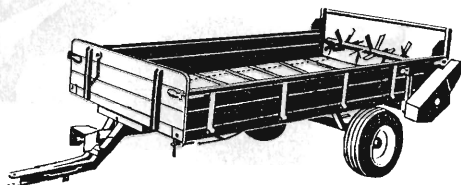
DET ER GODT AT VÆRE KØRENDE... MEN
DET ER BEDRE AT VÆRE SOLUS-KØRENDE



SOLUS

KOMBI VOGN

– et moderne middel til rationel drift!



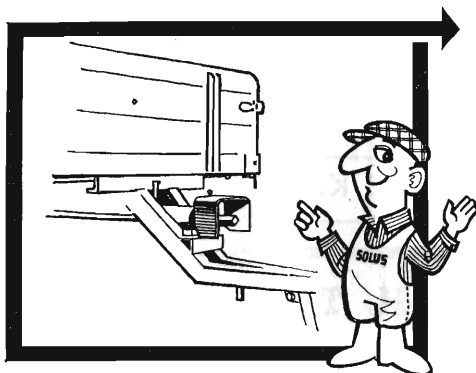
SOLUS-KOMBI er læsset med fordele, når den kører ind i Deres gård. Den er nemlig mere end blot en vogn - den er en hel maskinpark, som De kan bruge til utallige formål — !

- Staldgødningsspredning
 - Spredning af mergel og pulverkalk m. m.
 - Hjemkørsel og aflæsning af ensilage
 - Roekørsel med automatisk aflæsning
 - Høstkørsel og kørsel af korn fra mejetærsker
- og mange andre formål.

SOLUS-KOMBI kan — uden brug af værktøj — hurtigt ommonteres fra det ene formål til det andet.

SOLUS-KOMBI er robust og kvalitetssikker og alligevel handy at manøvrere. Begge sider og bagsmæk kan slås ned — en af de store fordele.

Spredetromlen trækkes af præcisions rullekæde. En indlysende fordel, som kun SOLUS KOMBI har.



SOLUS-KOMBI's kraftoverføring er med $1\frac{3}{8}$ " standard manganot, som på traktorens kraftudtag, og den med maskinen leverede mellemkobling er med lynlås i begge ender, hvilket sikrer en hurtig og solid montage eller omstilling.

H.SØNDERBY & CO. TARM · TLF. (0724) 333



Tolneploven i arbejde ved Sønderkrat plantage.

gener i arbejdet både i plantningsforeningerne og i læplantningslaugene, og det er forståeligt, at plantningsforeningernes folk, der aldrig har modtaget megen anerkendelse for deres arbejde, har følt sig ladt i stikken og haft svært ved at forklare deres medlemmer, at det har været nødvendigt med de rigoristiske ændringer.

Når man søger en forklaring på den store nedgang i bestillingerne, må man først og fremmest være opmærksom på, at plantningsforeningernes forbrug af rødgran efter de i fjor gennemførte ændringer i tilskudsreglerne ikke mere er tilskudsberettiget, og at rødgran, der faktisk i ikke få plantningsforeninger i de senere år har udgjort betydeligt over halvdelen af de udleverede plantemængder, simpelt hen ikke figurerer i regnskaberne. Det fremgår derfor ikke umiddel-

bart af plantningsforeningernes regnskaber, hvor stor en nedgang i planteudleveringen, der har været tale om, men det må vist anses for givet, at ændringen i tilskudsprocenten i sig selv er skyld i en vis del af tilbagegangen.

Imidlertid synes tallene fra læplantningslaugene at tyde på, at den egentlige læplantningsvirksomhed i alt fald inden for det specielle område er holdt i gang i nogenlunde uformindsket omfang, medens interessen for anlæg af småplantninger er dalet betydeligt. Det kan i den forbindelse oplyses, at der i 1962/63 gennem de kollektive læplantningsarbejder blev gennemført plantning af 899 km læhegn og af 1036 ha småplantning, medens de tilsvarende tal for finansåret 1963/64 var 816 km læhegn og 691 ha småplantninger.

Hedeselskabets plantningsafdeling havde regnet sikkert med, at det beløb, der i det forløbne år blev stillet til rådighed til læplantningsforanstaltninger af forskellig art, ville blive forbrugt, og at det yderligere ville vise sig, at der var brug for et betydeligt større beløb for at få dækket det aktuelle behov. Der er næppe heller tvivl om, at det ville være gået således, hvis ikke den lange vinter 1962/63 havde forsinket det forberedende jordarbejde i en sådan grad, at det alene af den grund var begrænset, hvad der blev plantet i foråret 1963.

Nu kan man jo spørge, om det var nødvendigt at gennemføre så rigoristiske ændringer i plantningsforeningernes arbejdsvilkår, om man ikke overfor bevillingsmyndigheder, stærkere end man gjorde, kunne have hævdet, at de hidtidige bevillinger og tilskudsregler måtte opretholdes, hvis man ikke ville skabe alvorlige vanskeligheder for læplantningsarbejdernes gennemførelse i rimeligt omfang.

Det må imidlertid slås fast, at den politiske og økonomiske situation var en sådan, at beskæring af bevillingerne var uundgåelige, og spørgsmålet blev så, hvor beskæring skulle finde sted.

Ved forhandlinger i landbrugsministeriet kom man til det resultat, at man burde gennemføre den i og for sig radikale ordning at stryge tilskud til rødgran ud fra den betragtning, at der i alt fald ofte med plantning af denne træart var forbundet muligheden for at opnå et i sig selv lønsomt resultat.

I den støtte, landbo- og husmandsforeningerne havde givet hedeselskabet og plantningsforeningerne i kravet om fortsat støtte til læplantningsarbejdet, var det udtrykkelig pointeret, at plantningen af egentlig lægivende betydning for landbruget måtte have prioritet fremfor samlede skovagtige beplantninger.

Desværre fandt man det tillige nødvendigt at nedsætte tilskudsprocenten fra 40% til 30% af planternes pris.

Man har i årets løb anket over, at man ved fastsættelsen af de nye



Gamle udlevede hegn på Vejle Vesteregn er væltet med mekaniske hjælpemidler, og til venstre ses det nyplantede hegn.

regler fortsat har favoriseret læplantningslaugene i forhold til de gamle veltjente plantningsforeninger. Det er rigtigt; det har man gjort ud fra den betragtning, som i øvrigt blev meget kraftigt understøttet af plantningsforeningernes resolution fra mødet i maj 1962, at en fortsættelse af de kollektive læplantningsarbejder efter de hidtidige fulgte retningslinier måtte anses for uhyre vigtig for dansk, specielt jysk landbrug.

De samvirkende Plantningsforeninger modtog i fjor en meddelelse om, at *A/S Jydsk Landvinding* i anledning af sin 25 års beståen havde stillet et beløb på 3.500 kr. årlig i 5 år til rådighed for De samvirkende Plantningsforeninger til gennemførelse af læplantningsarbejder i Jylland fortrinsvis til *læplantningsforsøg*.

Foreningernes bestyrelse har overvejet, hvorledes man bedst kan tilrettelægge et sådant forsøgsarbejde med sikkerhed for, at resultaterne vil komme det samlede læplantningsarbejde til gode. I årenes løb er der på en lang række forskellige lokaliteter udført et betydeligt antal læplantningsforsøg med private lodsejere som forsøgsværter, og der foreligger i dag et betydeligt materiale til belysning af læplantningens effektivitet, særlig i henseende til lævirkning på afgrøderne.

De samvirkende Plantningsforeninger har imidlertid længe ønsket at få mulighed for at undersøge en lang række særlige problemer af betydning for det fortsatte læplantningsarbejde på arealer, hvor hensynet til de private lods-ejere eller de eksisterende afgrøder ikke spiller ind. I den anledning har man ønsket selv at kunne disponere over et passende areal med hensigtsmæssig jordbunds- og klimaforhold.

Et sådant areal har man nu fundet på det direktør *A. W. Nielsen* tilhørende *Uur Hedebrug*, der er oprettet på den tidligere »Københavnnehede« syd for Ikast, hvor ejeren, der har fattet interesse for læplantningsproblemerne, har stillet 5-10 ha til rådighed til iværksættelse af de foreløbig planlagte forsøg, der vil blive tilrettelagt af Landsudvalget for Læplantning i samarbejde med lækonsulenten.

Som det vil blive husket, bevilgede landbrugsministeriet i 1960 et beløb på 100.000 kr. til professor, dr. phil. *Niels Nielsen*, Universitetets geografiske Institut, til gennemførelse af *undersøgelser vedrørende afblæsning og muldflugt* på dyrkede jorder i Danmark. Dette problem måtte naturligvis i høj grad interessere de kredse, der gennem årene har beskæftiget sig med læplantning med det formål at hæmme den almindelige vinderosion, og det faldt derfor helt naturligt, at der på landbrugsministeriets foranledning blev etableret kontakt mellem professor *Niels Nielsen* og hans medarbejdere og *Landsudvalget for Læplantning*, der blev anmodet om at følge de igangværende undersøgelser.

Arbejdet, der indtil nu har stået på i 3 år, er endnu ikke afsluttet. Vejrforholdene har ikke været gunstige for gennemførelsen af de nødvendige målinger i marken, men formentlig vil en endelig beretning om resultatet af undersøgelserne kunne forventes at foreligge inden længe.

Professor *Niels Nielsen* synes at mene, at afblæsningen i de senere år er tiltaget i styrke i en sådan grad, at der er alvorlig fare for, at store og blivende skader kan blive påført den dyrkede jord. De allerede foretagne målinger og iagttagelser synes at godtgøre, at læplantning om end nyttig ikke alene vil kunne standse den igangværende udvikling.

Professor *Niels Nielsens* endelige beretning imødeses med forventning af alle interesserede parter.

Lækonsulent *Frode Olesen* har i det forløbne år i nært samarbejde med Landsudvalget for Læplantning fortsat sit arbejde med en række af de forskellige problemer, som har betydning for det igangværende læplantningsarbejde.

Først og fremmest har *Frode Olesen* fungeret som et solidt forbindelsesled mellem landbo- og husmandsforeningernes planteavlskonsulenter, der ifølge sagens natur må interessere sig for læplantning, og de institutioner, hedeselskabet og plantningsforeningerne, som traditionelt har beskæftiget sig med plantningsarbejdets praktiske udførelse.



Ved et nyplantet hegn af hvidel i Lindeballe.

Lækonsulenten har i det forløbne år samlet og bearbejdet det materiale, der er indkommet fra lokale planteavlskonsulenter vedrørende gennemførte lævirkningsforsøg. Materialet vil til sin tid blive sammenbearbejdet, og resultaterne vil formodentlig blive offentliggjort i landbo- og husmandsforeningernes trykte planteavlsberetninger.

Som det vist vil være almindelig bekendt, har konsulent Olesen skrevet en ny kortfattet vejledning, »Læplantning«, som er udgivet af Landbrugets Informationskontor, og som kort og klart med en række fortrinlige illustrationer giver en række oplysninger og anvisninger til alle, der beskæftiger sig med læplantningsproblemer. Den lille håndbog er, så vidt jeg ved, trykt i 5.000 eksemplarer. Hedeselskabet har indkøbt et ret betydeligt oplag og vil, så længe dette rækker, være parat til at udlevere den for en pris af 2 kr. pr. stk.

Under Landsudvalget for Læplantning har konsulent Frode Olesen siden 1961 gennemført en undersøgelse og vurdering af de her i landet hidtil anvendte træarter og hegnstyper. I dette arbejde har

lækonsulenten støttet sig til et sagkyndigt træartsudvalg sammensat af repræsentanter for læplantningsinteresserede institutioner, og arbejdet er afsluttet i en beretning, der nok er værd at læse, og som er aftrykt i landbo- og husmandsforeningernes beretning over fællesforsøg.

FREDSKOVSPANTAGER

I 1963 er der oprettet 13 nye plantager med et areal på 320 ha samt foretaget udvidelse af 18 ældre plantager med i alt 158 ha. I alt er der således i årets løb *tilgået et fredskovspligtigt areal på 480 ha.*

I 10 tilfælde svarende til et areal på i alt 176 ha er fredskovspligten blevet pålagt som betingelse for ophævelse af landbrugspligt.

I det samme tidsrum er *fredskovspligten blevet ophævet på i alt 469 ha*, således at der i årets løb har været en nettotilvækst i det fredskovspligtige areal på 11 ha.

Det samlede fredskovspligtige areal i de med hedeselskabets medvirken oprettede plantager udgør ved udgangen af 1963 104.464 ha, hvoraf det tilplantede areal udgør: ca. 84.000 ha.

Det kan betragtes som nogenlunde givet, at størstedelen af det utilplantede areal næppe nogensinde vil blive tilplantet, hovedsagelig fordi de pågældende arealer har fundet anden anvendelse.

Af hensyn til muligheden for at bedømme størrelsen af den bevilling, der skal til i de kommende år, såfremt de indtil nu gældende tilskudsbetingelser opretholdes, har plantningsafdelingen anmodet distrikterne om for hver enkelt plantages vedkommende at meddele, hvor store arealer der i de kommende år kan ventes at blive tilplantet med forventning om statstilskud.

Den på finansåret 1963/64 afsatte bevilling til tilplantning af fredskovsplantager, i alt 355.000 kr., har i det forløbne år *ikke* kunnet strække til, idet tilplantningerne efter de gældende regler har krævet et tilskud på 374.175 kr. Efter forudgående forhandlinger i landbrugsministeriet har man fået tilsagn om, at den totale udgift ville blive afholdt uden ansøgning om tillægsbevilling.

Hedeselskabet er i den ejendommelige situation, at man i år stik imod, hvad man anså for sandsynligt for nogle få år siden, modtager et meget betydeligt antal andragender om tilskud til anlæg af nye fredskovsplantager.

Grunden er, som allerede tidligere nævnt, at der som følge af ændringerne i landbrugskonjunkturerne i øjeblikket er en tendens til at søge en del tidligere som landbrug dyrkede arealer indtaget til skov.



Endnu slæbes træet ud med hestekraft i de jyske plantager. Her drejer det sig om 80 årig rødgran.

Bevillingerne slår ikke til

Det kan allerede på nuværende tidspunkt forudses, at der bl. a. af nedennævnte grunde i det kommende år vil indkomme andragender til hedeselskabet om tilskud til væsentlig større beløb, end man i de nærmest foregående år har fundet anledning til at bevilge på de årlige finanslove.

For det *første* må man gøre sig klart, at den almindelige udgiftstigning vil medføre, at den totale udgift til anlæg af skovkulturer stiger, og at tilskuddet vil stige i samme forhold, medmindre man ændrer de i de senere år praktiserede af landbrugsministeriet godkendte tilskudsbestemmelser.

For det *andet* må man vente, at betydelige arealer i tidligere anmeldte og godkendte fredskovsplantager, som har henligget ubenyttet eller er blevet anvendt som landbrugsjord, nu som følge af de mindre gode landbrugskonjunkturer vil blive søgt tilplantet med statstilskud. Denne udvikling, der i virkeligheden kan medføre en højst tiltrængt arrondering af mange ufuldendte plantager, er i høj grad blevet støttet af hedeselskabets forstlige personale, der direkte har opfordret ejerne til at foretage hensigtsmæssige arronderinger.

For det *tredie* har der efter nogle års dalende tilgang af nye

fredskovsplantager igen i de sidste år vist sig betydelig interesse for nye plantageanlæg med det resultat, at nye fredskovsplantager er blevet anmeldt dels på frie, hidtil til landbrug benyttede arealer og dels på lokaliteter, der indtil i dag har henligget ubenyttet. Der er på sædvanlig vis gennem hedeselskabet udstedt fredskovsdeklarationer på disse ejendomme, og ejerne forventer, når deklARATIONEN er behørigt tinglyst, at kunne erholde tilskud til de planlagte plantningsarbejder efter de hidtil gældende regler.

For det fjerde er der i de senere år med landbrugsministeriets godkendelse i stigende grad givet tilladelse til nedlæggelse af landbrug af forskellig størrelse og karakter. I mange tilfælde er der af ministeriet som vilkår for ophævelsen af landbrugspligten stillet krav om pålæggelse af fredskovspligt, og da tilplantningen af de pågældende arealer i almindelighed er krævet fuldført med relativ kort frist, vil dette skabe et ret betydeligt pres på bevillingen til anlæg af fredskovsplantager.

Endelig vil der i forbindelse med den igangværende almindelige fredskovskonstatering i et stort antal tilfælde blive tale om at udbetale et reststatstilskud (10% af statstilskuddet er i årenes løb blevet tilbageholdt til brug ved mulige istandsættelser, efterbedringer, hegnssætninger og andre arbejder, som hedeselskabet måtte anse det for nødvendigt at udføre, inden plantagen bliver endelig færdigmeldt). Landbrugsministeriet har nu bedt hedeselskabet om at gøre nærmere rede for, hvorledes disse forskellige forhold vil påvirke størrelsen af de ventede ansøgninger om statstilskud, og samtidig er man så gået i gang med at undersøge, om der, alt taget i betragtning, vil være rimelighed i at gennemføre visse ændringer i den hidtil fulgte tilskudspolitik.

Hvis man opretholder de nu gældende tilskudsregler og samtidig fastholder, at den til anlæg af fredskovsplantager i de senere år afsatte bevilling ikke kan forhøjes, vil det simpelthen blive nødvendigt ret omgående definitivt at lukke for tilgang af nye arealer.

Man kan jo så give sig til at diskutere, om dette vil være rigtigt i en periode, hvor man synes at finde det rimeligt, at landbruget skiller sig af med en del af sine arealer.

HEDESELSKABETS PLANTAGEARBEJDER

Fra 1. april 1964 er dette arbejde underlagt hedeselskabets plantagedistrikter, og personalet er herefter tilknyttet distrikterne.

Den assistance, som hedeselskabets plantagearbejder gennem en årrække har ydet mindre private skov- og plantageejendomme ved direkte at stille såvel arbejdsledelse som den fornødne arbejdskraft

til rådighed, fortsættes om muligt i udvidet omfang under distrikternes direkte ledelse.

Der er i årets løb udført følgende arbejder:

Opskovning: 12.313 m³ tømmer, kævler, master m. v., 20.826 rm brænde og gavntræ, 152.916 stk. pæle, 5822 stk. faskiner, 5290 stk. høstativben, 11.557 stakitter, 385.026 kg pyntegrønt, 21.565 juletræer, i alt svarende til en samlet vedmasse på ca. 29.500 m³.

Kulturarbejde: Gravning af 441.923 plantehuller og 991 lb. m planterille, plantning af 2.496.060 planter, svarende til underplantning af ca. 454 ha.

Diverse arbejder: Kulturrensning, vandafledning, vejarbejde m. v.: ca. 74.000 arbejdstimer.

Der har i årets løb gennemsnitlig været beskæftiget 119 mand. I året 1963/64 er påbegyndt 333 nye arbejdsopgaver, og der er herefter siden arbejdets påbegyndelse i 1935 udført arbejde hos 5024 rekvirenter.

Den samlede omsætning har i årets løb været 2.576.000 kr., hvoraf udbetalt arbejds løn har andraget 1.257.381 kr.

Salget af motorsave gennem værktøjsindkøbet er fortsat. Der er nu i alt finansieret anskaffelse af 146 motorsave til skovarbejdere. Savene afdrages af skovarbejderne.

HEDESELSKABETS LÆPLANTNING SARBEJDER

Hedeselskabets læplantningsarbejder, der i 25 år har været gennemført som en beskæftigelsesforanstaltning, har nu afsluttet sit første arbejdsår, efter de nye retningslinier for arbejdets videreførelse.

Efter de nu gældende regler arbejdes der med støtte af bevillinger på landbrugsministeriets budget, og der lægges vægt på, at så meget af arbejdet som overhovedet muligt udføres maskinelt.

Som man vil vide, blev der fra 1. april i fjor gennemført sådanne ændringer i tilskudsreglerne, at rekvirenterne nu bidrager til udgifterne ved arbejdernes udførelse med en større andel end hidtil.

For de kollektive læplantningsarbejders vedkommende blev tilskuddet til planter formindsket fra 50 til 40% af de indkøbte planters værdi.

Lodsejerne i læplantningslaugene, der hidtil har bidraget til udgifterne til arbejdets gennemførelse med 50% af planternes værdi + 3 øre pr. plante til dækning af de øvrige udgifter, betaler fremtidig 60% af planternes værdi + 6 øre pr. plante.

De øgede omkostninger for lodsejerne har i året, der nu er gået, givet sig udslag i en ret betydelig nedgang i anlæg af småplantninger, men det synes derimod, som om interessen for plantning af egentlige læhegn har været usvækket, idet der trods den betragtelige for-

dyrelse ikke har været nogen nævneværdig nedgang i arbejdets omfang.

Medens læplantningsarbejderne i de forløbne år har beskæftiget en betydelig arbejdsstyrke, har den samlede manuelle beskæftigelse i det forløbne år kun svaret til 45 helårsarbejdere, der hovedsagelig har været beskæftiget med plantning, idet jordarbejdet, efter de nu praktiserede regler næsten udelukkende udføres med maskinkraft.

Arbejdet har haft følgende omfang:

| | |
|---|--------|
| Pløjning af planteriller til enkeltrækkede læhegn med traktor | 651 km |
| Pløjning af planteriller med hestetrukne redskaber | 159 » |
| Gravning af planteriller til læhegn | 6 » |

således at der i alt i årets løb er udført jordarbejde til plantning af 816 km læhegn.

Udover den egentlige hegnsplantning er der anlagt et ret betydeligt antal småplantninger.

| | |
|--|--------|
| Med traktor er der udført jordarbejde på | 645 ha |
| og ved manuelt arbejde er der gravet huller på | 46 » |
| således at der i alt er udført jordarbejde på | 691 ha |

som forberedelse til småplantninger.

Til sammenligning kan oplyses, at der i det foregående år blev gennemført plantning af læhegn over 889 lb. km og udført jordarbejde til 1036 ha småplantninger.

Det samlede planteforbrug i årets løb har været 5.630.000 stk., og der er i alt udbetalt 564.300 kr. i arbejds løn.

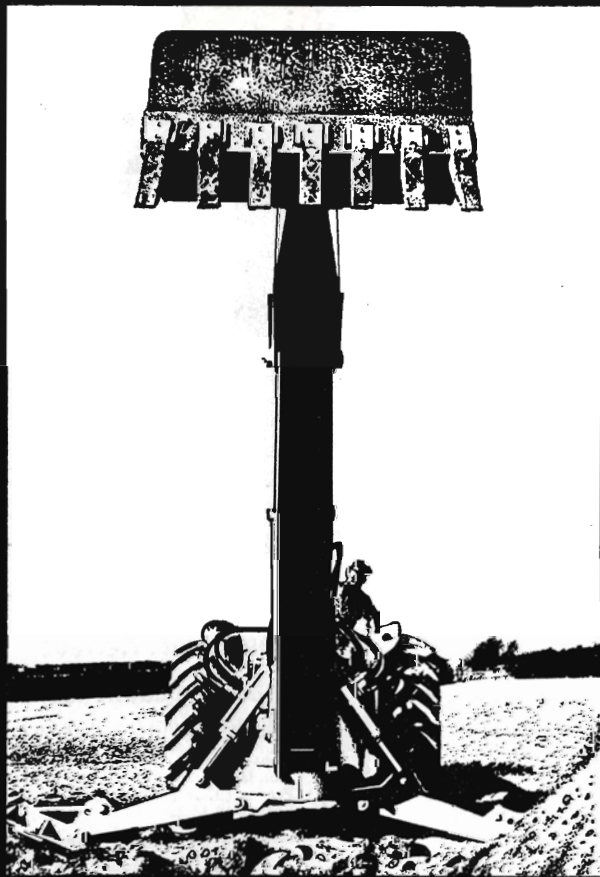
Rationalisering af arbejdet

Som en direkte følge af at så meget arbejde som muligt skal udføres maskinelt, og at det i visse egne kan være vanskeligt at få arbejdskraft i plantesæsonen, har læplantningsarbejderne i det forløbne år flere steder anvendt *plantemaskiner*. Plantning med maskinkraft er især velegnet ved anlæg af småplantninger på nogenlunde flade arealer, og resultaterne har på sådanne lokaliteter været så gode, at det må forudses, at anvendelse af plantemaskiner vil få et større omfang i det kommende år.

Hedeselskabets læplantningsarbejder har i årets løb modtaget et større antal henvendelser fra lodsejere, som har ønsket hedeselskabets bistand ved klipning af hegn. Flere og flere indser, at mange ældre hegn har fået lov til at brede sig alt for stærkt i bredden med det resultat, at lævirkningen er blevet forringet, og at hegnene til ingen nytte, men til stor gene for landbrugets mekanisering har beslaglagt alt for stort et areal.

GIGANT

DANMARKS STØRSTE FULDHYDRAULISKE GRØFTEGRAVER



Gigant er konstrueret på et solidt grundlag af mange års erfaring indenfor udviklingen af fuldhydrauliske grøftegravemaskiner.

Der er lagt vægt på enkel, robust og ydedygtig mekanik, beregnet for topydelse i årevis under alle tænkelige forhold. Er legende let at betjene, nem at vedligeholde og eventuelle reparationer kan i de fleste tilfælde udføres i marken. GIGANT er danskbygget og dansk konstrueret.

Med GIGANT løber De ingen risiko for lange og kostbare arbejdsstandsninger.



Det er en maskine, De kan stole på som 100 % vital arbejdskraft døgnet rundt!

Forlang
specialprospekt
og tilbud



**PEDERSHAAB
MASKINFABRIK A/S**

BRØNDERSLEV, TLF. (0881) 450
AALBORG, tlf. (081) 2 74 55
AARHUS, tlf. (061) 3 14 00
KBHVN., Hørlev, tlf. (01) 94 70 66

Drænrør

efter Dansk Standard



^/s FREDERIKSHOLMS Tegl- & Kalkværker

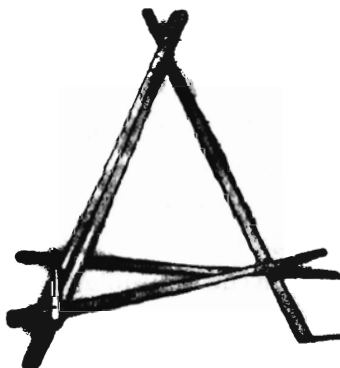
Vejlesøvej 36 - Holte - Tlf. Holte 2511

Kjellerup Betonvarefabrik ved J. T. Birk

Telefon Kjellerup 45 - Efter kl. 17: Telefon Rødkjærbro 14

Fører kun \triangle mærkede varer

Alle arter betonvarer til afvanding og kloak føres. Forlang tilbud



SPAR PENGE

BRUG HØSTATIVER

Til landmanden!

Bruger De ikke høstativer, vil De sætte penge til. Høstativer er billige og indtjent allerede det første år.

Høstativet lader høet bevare sin foderværdi, der ellers let forringes ganske betydeligt selv under gunstige forhold. Brug Hedeselskabets stativer til tørring af hø og frøafgrøder. Stativernes længde: Ben og tværlægter 220 cm.

1. Trefod, 6—8 cm diameter, **kr. 8,30**
2. Trefod, 4—6 cm diameter, **kr. 7,45**

Stativerne kan leveres afbarket og carbolineumbehandlet for et tillæg af kr. 2,00.

Levering omgående fra lager.

Det danske Hedeselskab

Telefon Brande 147 - 547 . Telefon Viborg 1583

ALT I CEMENT

VARER

Vi kan levere rør i alle
gængse størrelser efter
lystet eller normer.
Hurtig levering — reel
betjening.

TIÆREBORG
CEMENTSTØBERI

Telefon 21

Hammerum Herreds Spare- og Laanekasse

Telf. Herning (071 1) 3733 (fl. lin.)

Kontortid:

Mandag-Torsdag 10-12.30 og 14-17
Fredag tillige 18.30-19.30
Lørdag 10-12.30

Kaas Briketter

Hovedforhandler:

**NORDJYLLANDS
KULKOMPAGNI**

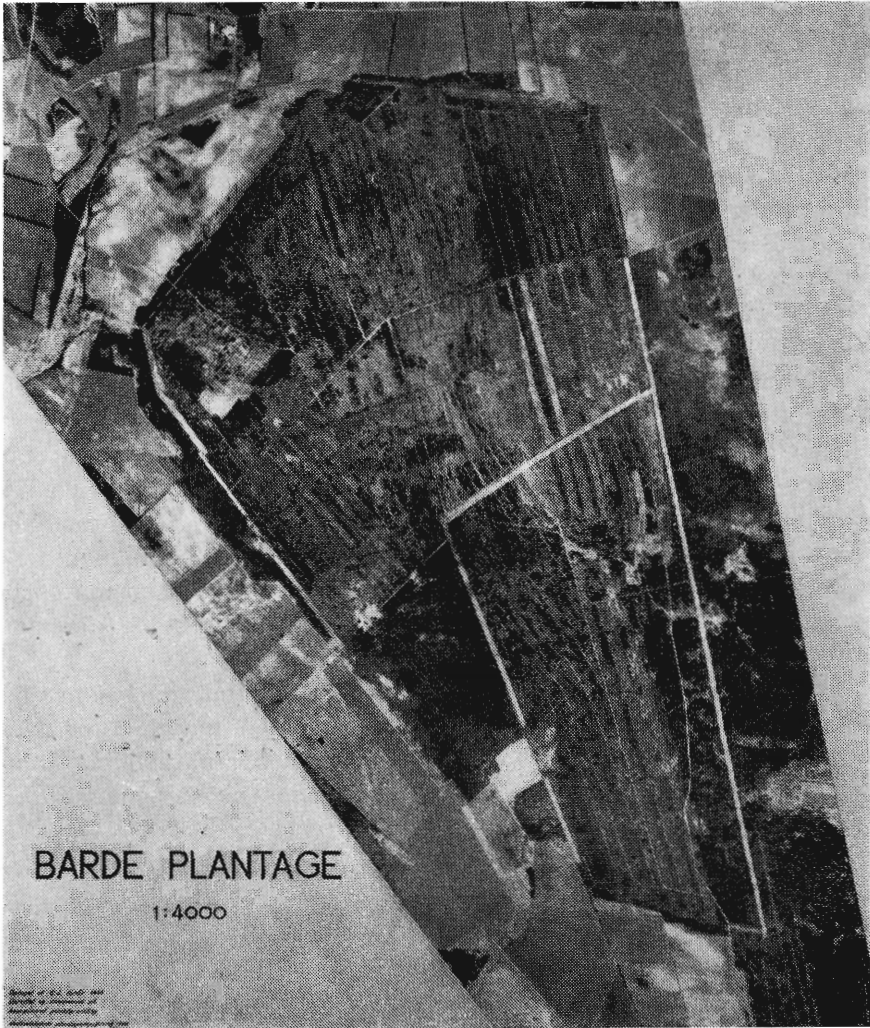
Nørresundby

Telefon (081) 2 20 44

Fabrik: Kaas Kaas Tlf. Nr. 11

ANVEND TØRVESTRØELSE VED DRÆNING . . .

På jorder med flintsandet undergrund kan en tilsanding af drænrørene forebygges ved anbringelse af et lag tørvestrøelse (»hundekød») omkring stødfugerne. Spørg Hedeselskabet.



Luftfoto med tilladelse fra Geodætisk Institut.

Det oftest anvendte redskab ved *klipping af hegn* er den såkaldte »buskrydder«, der betjenes af een mand. Redskabet er trods sin lidenhed meget robust og derfor velegnet til klipping af hegn af ret svær beskaffenhed.

Til indklipping af ældre hegn, hvor grene eller kviste er af lettere beskaffenhed, anvendes et klippeaggregat, der er påmonteret en traktor. Der er nu et stort antal af disse klippemaskiner i virksomhed landet over, og hedeselskabet vil nu forsøge at få antallet af maskiner yderligere forøget, sådan at man, overalt hvor der er interesse for at få klippearbejdet gennemført, vil være i stand til at stille maskiner og mandskab til rådighed.

Det er en kendt sag, at der overalt i det jyske landskab, hvor læplantning igennem en længere årrække er blevet betragtet som en nødvendig foranstaltning, kan findes et betydeligt antal ældre nåletræhegn, der har overlevet sig selv enten på grund af sygdom eller på grund af mishandling, og som nu nødvendigvis må fornys, hvis man vil sikre sig, at landbruget i de pågældende egne også fremtidig får fornøden læ til beskyttelse af jord og afgrøder.

Af den bevilling, der i fjor blev stillet til rådighed på landbrugsministeriets budget, har hedeselskabet i det forløbne år stillet et beløb på 25.000 kr. til rådighed til gennemførelse af *forsøg med rydning og fornyelse* af gamle udlevede hegn.

Rydningen er foretaget ved hjælp af svært mekaniseret materiel, og derefter er rydningsstedet bearbejdet med fræser for at skaffe et så velegnet plantebed som muligt. Forsøget har desværre godtgjort, at sådanne rydningsarbejder under alle omstændigheder vil blive ret bekostelige. Det ser ud til, at man må regne med en udgift på ca. 1000 kr. pr. km til hele arbejdet incl. plantning af det nye hegn, men dertil kommer så den ulempe, det medfører for ejeren, at han må bortkøre og finde plads til de ofte betydelige mængder grene og stød, der hidrører fra de gamle hegn.

Hedeselskabet vil fortsat gøre forsøg på at finde en løsning på problemet. Det er ganske givet, at man må finde en mulighed for at få de gamle hegn ombyttet med unge, men man bør naturligvis finde frem til en løsning, der er i enhver henseende hensigtsmæssig, og som medfører mindst mulig udgift.

Nærmere oplysninger om resultaterne af de gennemførte forsøg vil snarest blive nærmere bekendtgjort.

Parallelt med de forsøg, der er gjort på at forny de udtjente hegn ved rydning, har man også på en række lokaliteter under vidt forskellige forhold søgt at finde frem til fornuftige metoder, der tillader behandling af den rodfyldte *jord* mellem de stående træer i det gamle hegn, således at man kan skaffe de nye planter tilfredsstillende vækstbetingelser.

Der er en hel række problemer, som trænger til nærmere belysning, og der er en række forsøgsarbejder i gang, som forhåbentlig i løbet af en begrænset fremtid vil give os en række anvisninger på, hvorledes problemet kan løses.

Den stab af arbejdsledere, som hidtil har været til rådighed for beskæftigelsesforanstaltningen, er indtil videre bibeholdt, og hedeselskabet vil gerne gøre forsøg på at få det bedst mulige læplantningsresultat ud af deres arbejde.

Det vil sikkert være rigtigt at lægge størst mulig vægt på at få gennemført egentlige læplantninger og lade hele småplantningsarbej-

det træde i baggrunden. Dette vil bl. a. medføre, at der må ske en vis omgruppering af arbejdslederne, idet behovet for læplantning i visse egne synes at være næsten dækket, hvorimod der stadig i Midt- og Vestjylland er områder med et stort behov for læplantning, men hvor man i de senere år ikke har kunnet disponere over den fornødne arbejdsledelse. Nu da beskæftigelsesforholdene ikke længere spiller nogen rolle, må det nødvendigvis alene være behovet for gennemførelse af rationel læplantning, der er bestemmende for, hvor kræfterne sættes ind.

TILSKUD TIL 2. KULTUR I FREDSKOVSPANTAGER

Som anført i oversigten over statsbevillingerne blev der atter i år afsat et beløb på 22.000 kr. til brug for demonstrationsplantninger, præmieringer og opmuntringer i mindre plantageejendomme. Af bevillingen blev anvendt 21.100 kr., som blev fordelt til 94 plantageejere, d. v. s. ca. 225 kr. til hver. Det er et beskedent beløb, men alligevel velkommen mange steder.

PRISER OG AFSÆTNING

Den lidt afventende tendens i den økonomiske aktivitet i begyndelsen af året 1963/64 bevirkede sammen med tømmerhandlernes gode muligheder for fordelagtige, billige indkøb i Sydsverige en vigende tendens i efterspørgselen på nåletrætømmer, en udvikling, der dog var mindst mærkbar i Jylland.

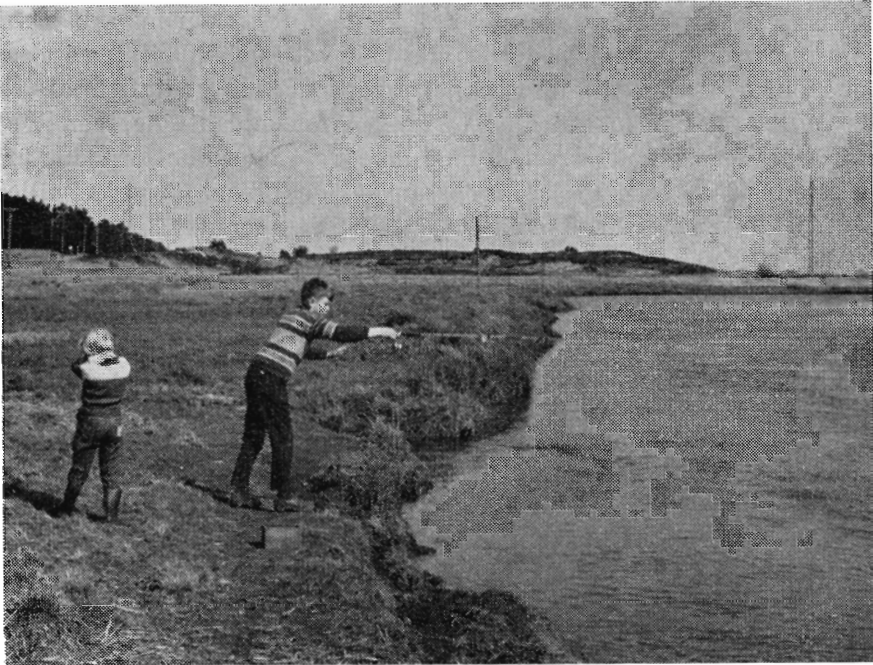
Resultatet heraf blev, at de vejledende priser på nåletrætømmer over hele landet nedsattes med et beløb fra 1 kr. til 5 kr. pr. m³.

I årets løb er efterspørgselen imidlertid bedret væsentligt, således at de vejledende tømmerpriser fra dette forår vest for Storebælt igen stiger med et tilsvarende beløb.

Afsætningen af kassetræ er stort set forløbet tilfredsstillende og til i forhold til foregående år uændrede priser.

Ligeledes er afsætningen af spånplade- og fiberpladetræ forløbet uden større udsving i mængder og priser. Der synes at være et stadigt stigende behov for spånplader, hvilket sammen med den kendsgerning, at der foregår en betydelig import fra udlandet af plader, har givet anledning til planer om anlæg af en ny spånpladefabrik i Sydjylland med et træforbrug på omkring 100.000 rm årlig, et kvantum, der formentlig uden vanskelighed vil kunne fremskaffes.

Der er fremdeles store vanskeligheder med afsætningen af brænde, (det vil i dag sige beskadiget træ), hvilket også ses af de stigende beholdninger i forhold til foregående år, hvor en lang vinter skabte forholdsvis gode afsætningsmuligheder.



Fra Skjern å-området, vest for Borris. I baggrunden nogle bakker og moseområder, som lodsejerne frivilligt har ladet frede.

BRUNKULSLEJERNES BEPLANTNING

Lov nr. 172 af 7. juni 1958 om brunkulslejer fastsætter bestemmelser, som kan sikre, at de arealer, der benyttes til gravning og materialeaflægning ved brunkulsgravningen, vil blive bragt i en stand, at de dels ikke frembyder fare for sandfygning og dels ikke på længere sigt kommer til at virke landskabeligt skæmmende.

Lovens § 2 tager sigte på beplantning af de ved lovens ikrafttræden opgravede arealer og åbner mulighed for, at der ved hjælp af en på finansloven afsat bevilling og ved hedeselskabets medvirken snarest kan udføres sådanne plantningsarbejder, at arealerne er sikret mod sandflugt, og således at ejerne i øvrigt kan udføre supplerende plantningsarbejder på egen bekostning, når han måtte ønske det. Arbejdet er i praksis gennemført på den måde, at ca. $\frac{1}{5}$ af arealet er blevet tilplantet i striber tværs over arealet, således at det senere vil være relativt let for ejerne selv at udføre supplerende plantninger.

I det forløbne år er resten af den til formålet afsatte bevilling, i alt 300.000 kr., blevet opbrugt. Der er udført plantning i 6 forskellige lejer med et samlet areal på 64 ha, og der er i årets løb plantet 33.000 nåletræer og 38.000 løvtræer, men desuden er de tidligere gennemførte plantninger i 17 forskellige lejer med et samlet areal

på 370 ha blevet efterbedret med anvendelse af 153.000 nåletræer og 8.500 løvtræer.

I den tid, loven har virket, er der gennemført stribevis plantninger på den skitserede måde i i alt 63 lejer med et samlet areal på 677 ha.

I samtlige tilfælde er arbejdet udført efter en af hedeselskabet udarbejdet plan med tilhørende kortskitse, og ved hjælp af disse planer skulle det fremtidig være muligt at følge og kontrollere plantningernes udvikling.

HUGST OG KULTUR

Hedeselskabets egne plantager omfattede pr. 31/3 1963 et bevokset areal på 9899,70 ha. Regnskabsårets hugst har andraget 3,1 m³ pr. ha og i alt 31024,89 m³, hvilket er ca. 4000 m³ mere end budgetteret. Medvirkende hertil har sikkert været vinterens gode vejrlig, som i realiteten har bevirket en forlængelse af skovningssæsonen.

Gavntræprocenten har været 85 mod sidste år 82.

De private detailedede plantager, hvis regnskaber passerer bogholderiet, omfattede pr. 31/3 1963 et bevokset areal på 12.585 ha.

Hugsten androg her 2,1 m³ pr. ha og i alt 27081 m³, mod sidste år 27900 m³ og en budgetteret hugst på 27237 m³.

Gavntræprocenten har været 86 mod 82 sidste år.

I 1963/64 er der i egne plantager indtaget 75 ha til nye skovkulturer, medens foryngelsen af tidligere tilplantede arealer har omfattet 129 ha.

For de private plantager er tallene for de samme arbejder 68 ha og 143 ha.

SKOVFRØVIRKSOMHEDEN

Igen i sæsonen 1963/64 var frøsætningen her i landet hos flertallet af de vigtigere træarter meget ringe. Af nåletræerne havde kun fyrrearterne så stor frøsætning, at frøindsamling hist og her kunne iværksættes, og selv om løvtræarterne eg, el og ær viste nogen frøsætning, må høsten som helhed betegnes som endog yderst ringe.

De fleste steder i udlandet var frøsætningen lige så beskeden. I Vestamerika var der ingen høst af de almindeligt importerede frøsorter, og heller ikke fra de øvrige importområder har der været meldt om frøsætning af større betydning. Der er i beskedent omfang importeret frø af nordmannsgran fra Kaukasus, samtidig med at der ved import af røddeg fra Holland og bøg fra Bulgarien har kunnet fremskaffes tilstrækkelige mængder af disse sorter til at dække efterspørgselen.

Som følge af den svigtende høst og de allerede før sæsonens start meget små frølagre har det ikke været muligt at dække frøbehovet fuldt ud for alle træ-

arters vedkommende. *Abies grandis*, *Abies nobilis* og *Abies veitchii* har det været næsten helt umuligt at fremskaffe, og også *Abies nordmanniana*, og enkelte andre mindre vigtige arter kan forventes at blive mangelvarer som følge af dette års svigtende frøforsyning. Bortset fra de nævnte arter har det imidlertid været muligt fuldt ud at dække frøbehovet, således som dette er fremgået af frøbestillingerne.

Det kan allerede nu forudses, at der i den kommende sæson vil blive en vis frøsætning hos mange af de vigtige træarter. Desværre ser det ud til, at blomstringen i indeværende forår overvejende er af hanlig art, medens hunblomsterne kun er forholdsvis sparsomt repræsenteret. Frøsætningen vil derfor næppe blive af særlig stort omfang, og det vil sikkert blive vanskeligt at oparbejde så store lagerbeholdninger, at man på basis heraf kan garantere frøforsyningen i de kommende år.

Som følge af forsyningssituationen har skovfrøvirksomhedens økonomi i 1963/64 stillet sig noget ringere end tidligere, men der er dog en mindre forbedring sammenlignet med året 1962/63.

SKOVTRÆFORÆDLINGEN

Til brug i frøhaver og klonsamlinger er der udført ca. 5500 podninger af rødgran, sitkagran, jap. lærk, contortafyr, skovfyr, fransk fyr og nordmannsgran med nogenlunde sædvanlige lykkesprocenter.

Der er udplantet færdige podninger i 9 forskellige frøhaver, og der er i plantagen C. E. Flensborg udplantet afkom efter fri bestøvning af udvalgte enkelttræer af rødgran, sitkagran, skovfyr, contortafyr, lærk, ædelgran og nordmannsgran. Desuden er udplantet et antal kontrollerede krydsninger af lærk som led i afkomsundersøgelser af frøhavekloner.

Følgende oversigt viser det antal frøhaver, der på nuværende tidspunkt er færdigetableret, idet dog enkelte frøhaver, hvortil en del podninger i øjeblikket findes på planteskolestadiet, er medtaget i oversigten. Af denne fremgår i øvrigt areal samt det antal podninger, der er udplantet af de forskellige arter.

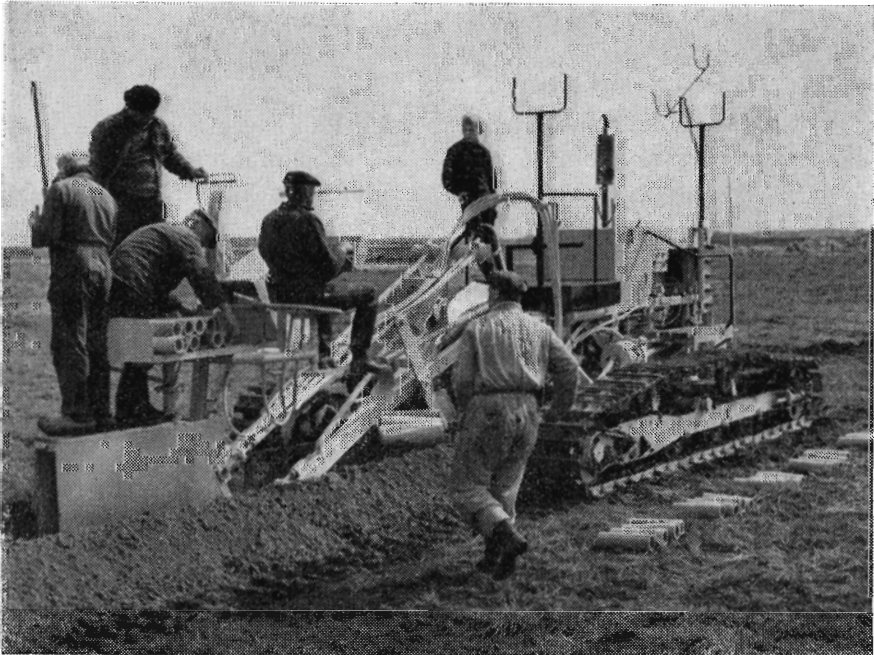
| træart | antal frøhaver | areal ha | antal podninger |
|--------------------------|----------------|----------|-----------------|
| rødgran | 1 | 1,1 | 600 |
| sitkagran | 2 | 1,8 | 920 |
| hvidgran | 1 | 1,2 | 700 |
| douglasgran | 1 | 0,5 | 500 |
| hybridlærk | 2 | 1,3 | 1000 |
| jap. lærk | 2 | 4,8 | 3700 |
| skovfyr | 3 | 4,6 | 2130 |
| contortafyr | 3 | 6,5 | 2090 |
| korsikansk fyr | 1 | 0,8 | 170 |
| fransk fyr | 1 | 1,0 | 800 |
| nordmannsgran | 1 | 0,5 | 600 |
| Ialt | 18 frøhaver | 24,1 ha | 13210 podninger |

HEDESELSKABETS CENTRALPLANTESKOLE

Da centralplanteskolens største aftager har været og er hedeselskabets læplantningsarbejder, er det forståeligt, at nye retnings-



I marts købte Hedeselskabet denne robuste tyske drænggravemaskine, der kan lægge både tegl- og plastrør.



Hollandsk drænggravemaskine, der kan lægge både teglrør og plastrør, prøvekøres i Thy.

linier for disses videreførelse kan få stor indflydelse for planteskolens drift og økonomi.

Når tilskuddet til planter nedsættes fra 50 til 40% samtidig med, at det helt bortfalder for en af de vigtigste træarter, og når plantemodtagerne må betale 6 øre pr. plante til dækning af diverse udgifter mod tidligere 3 øre, er det vel forståeligt, at planteforbruget daler. Planteskolens efterårssalg i 1963 til læplantningsarbejderne har kun været på 3,7 mill. planter, hvilket er meget under middel, og det ser for planteskolens ledelse ud, som om at de ændrede tilskudsbestemmelser i høj grad har været medvirkende til den svigtende efterspørgsel.

Centralplanteskolen må se i øjnene, at store partier af læplanter, tjørn, seljerøn, pil, hvidgran o. s. v. i år må ende på Sct. Hans-bålet.

Det er dog naturligvis vejrliget, som har den største indflydelse for planteforbruget og dermed på det antal planter, der destrueres efter forårsleveringen. Efteråret 1963 og foråret 1964 vil kunne huskes lang tid som to ringe plantesæsoner. Et regnfuldt efterår — tidlig frost i december — gav en forholdsvis kort sæson, og foråret, som man satte sin lid til, lod vente på sig — først midt i april kunne planteskolerne meddele, at frosten var forsvundet af jorden, og da det derefter satte ind med en kort varmebølge, blev resultatet en kort, men hektisk sæson. Da foråret endelig satte ind, blev det umuligt at udføre det planlagte jordarbejde på grund af tilsåning af markerne, og slutresultatet blev derfor, at forbruget af omtrent samtlige plantearter svigtede med det for planteskolen sørgelige resultat, at store plantepartier må destrueres.

For planteskolerne har vækstsæsonen 1963 været endog særdeles god. Der meldes kun om få vinterskader på planterne, og plante-kvaliteten har stort set været over middel. Man kan undre sig over, at det stadig er muligt at producere planter af en tilfredsstillende kvalitet til forholdsvis beskedne priser trods stigende arbejds lønninger og svigtende arbejdskraft. Det skyldes en øget anvendelse af arbejdsbesparende maskiner, anvendelse af effektive ukrudtsmidler og en forbedret såningsteknik. Måske bliver det efterhånden nødvendigt, at skovplanteskolerne anskaffer priklemaskiner, automatiske planteoptagere, sorteremaskiner, og at de indretter kølelager til opbevaring af planter. Skulle udviklingen forløbe på denne måde, må man håbe, at det ikke medfører forringet plantekvalitet, for dermed vil udviklingen være stagneret.

Udover 700 rutineundersøgelser af træfrø er der fra januar til juni i Centralplanteskolens laboratorium udført omfattende undersøgelser af bølgeolden fra Bulgarien. Der er indført betydelige mængder af dette frø, og det viste sig ved ankomsten, at spirehastigheden

Rationel gødskning

- til sikring af en god høst.

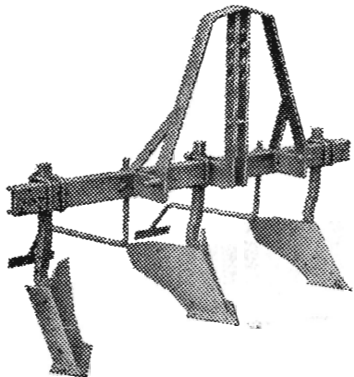
Fosfor og kalium må tilføres i tilstrækkelige mængder. Lettest klares dette med de samgranulerede former af kaliumsuperfosfat, som tillige - når forholdene kræver det - også kan forebygge og afhjælpe mangel på særlige specialstoffer: kobber, bor eller magnesium.

Den tilstrækkelige forsyning med fosfor og kalium er helt afgørende også for den fulde virkning af kvælstofførslen. Vælg den fordelagtigste kvælstofgødning under hensyntagen til gødningens pris og anvendelse, og lad således en alsidig gødskning tilpasset jord og afgrøde medvirke til sikring af en god høst.

GØDNINGSKOMPAGNIET



Rationaliser med

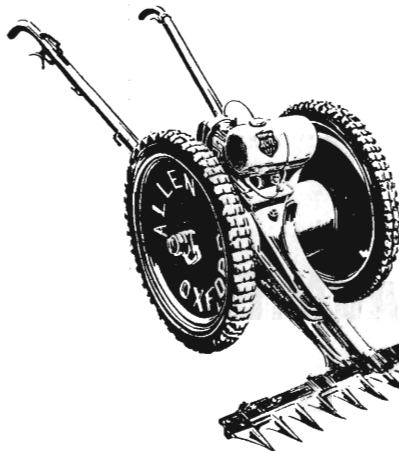


**Transportører
Fodervogne
Sækkevogne
Spandevogne
Roetørvaskere
Roesnegle**

**Roevogne
Høgrabber
Høtømmere
Kartoffelhypper
Stubkultivatorer
Kulturharver
Granatharver
Duplex harver
Transportbånd**

En kartoffelhypper fra BRØDRENE FRIIS er den hvorpå BONDEN sætter pris — den hypper jorden — gør mulden løs så UKRUDT sover i evig døs — !

Husk derfor at forlange BEFA hos Deres smed eller maskinhandler!



allen
GRÆSMASKINER

◀ Selvkørende model T og TS med singerbjælke og kniv.

Selvkørende model 1-2-3 med roterende vandrette knive. ▶



Allen græsmaskiner er ikke plæneklippere, men robuste maskiner til det lange græs og ukrudt - ja, i visse egne af verden anvendes de som høstmaskiner.

Særlig velegnet til: vejrabatter, parker, plantager, sportspladser, sommerhusgrunde, herregårde - uden om slottet og voldgraven - mindre landbrug, gartnerier, skovbrug m. v.

Der er en Allen til enhver opgave, hvor der skal ryddes op og holdes rent.

Henvendelse
til importøren:



CLAUSEN TRADING

Ryvangs Allé 28 · Hellerup
Tlf. RY (0168) 1298 og 313 der anviser
forhandler.

var meget ringe, formodentlig på grund af uheldige vejrforhold i hjemlandet.

Det har dog nu vist sig, at blot frøet fik den rigtige behandling, var det i stand til at spire på normal vis.

AREALKØB OG -SALG

Morville plantage. I anledning af etablering af en kaserne med tilhørende øvelsesplads ved *Finderup* er der ved ekspropriation fragået plantagen et 67,2 ha stort areal, for en stor del ubevokset hede. For arealafståelsen og ulemper har selskabet modtaget 194.000 kr.

Frøstrup plantage. Hedeselskabet har til gårdejer *Børge Christensen*, Frøstrup, afhændet et 1,6 ha stort, lavt og vandlidende, utilplantet areal. Afståelsessum 2950 kr.

Rønhøj plantage. I forbindelse med anlæg af Års-Aggersund vejen er der fragået Rønhøj plantage et 1,8 ha stort areal. Der er tidligere herfor, incl. ulempeerstatning, modtaget 5.000 kr.

Vegger plantage. Til arrondering af Vegger plantage har selskabet fra gårdejer *K. M. Sørensen*, Vegger, erhvervet et 3,7 ha stort, bevokset areal. Købesum 6.000 kr.

Guldager. Det på planteskolearealet i Guldager beliggende hus, »Guldagerhuset«, er med 0,3 ha jordtilliggende afhændet til købmand *P. Helm-Petersen*, Esbjerg. Afståelsessum 46.500 kr.

Gjellerup plantage. Selskabets tidligere skovfogedbolig i plantagen, »Skonagerhus«, er med 0,3 ha jordtilliggende afhændet til gårdejer *Sigurd Møller*, Næsbjerg. Afståelsessum: 42.000 kr.

PLANTNINGSADFDELINGENS BYGNINGER

Hedeselskabets distriktskontor for bygningsvirksomhed har i det forløbne år projekteret og ført tilsyn med en lang række bygningsarbejder under plantningsafdelingen:

I hedeselskabets egne plantager er fuldført 12 arbejder med en samlet udgift på 224.559 kr., 10 arbejder er under udførelse med en samlet overslagssum på 172.830 kr., og 1 arbejder er under udførelse uden overslag.

Af byggearbejdet i private plantager er der i årets løb fuldført 3 arbejder med en samlet udgift på 18.442 kr. og 1 arbejder er under udførelse med en overslagssum på 8.000 kr.

HEDESELSKABETS PLANTAGEREGULERING

De i foråret 1962 bestilte luftfotograferinger kunne på grund af dårlige vejrforhold ikke gennemføres, og disse arbejder måtte udskydes til 1963/64. Året medførte derfor arbejdsopgaver i et større omfang end sædvanligt, idet der blev udført kortlægnings- og planlægningsarbejder på i alt 7070 ha, hvoraf 1570 ha egne plantager omfattende Agerskov plantage, V. Vistorp plantage, Munklinde plantage, Gjellerup plantage, Frøstrup plantage, Gatten plantage og Rønhøj plantage. Desuden er der i normalt omfang ydet bistand ved driftsbogføringer og vurderinger.

I lighed med den arealoversigt, der blev fremlagt i hedeselskabets årsberetning 1957/58 for hedeselskabets egne arealer henhørende under plantningsafdelingen, er der lavet en ny arealoversigt gældende pr. 1/7 1963 og gengivet i omstående tabel.

Det fremgår heraf, at det samlede areal andrager 12.250 ha, hvoraf 9893 ha er bevokset. Det bevoksede areal er opdelt i driftsklasser, som igen er delt i 10-årige aldersklasser, der udviser en betydelig skævhed i forhold til normalfordelingen, idet der er stor overvægt på de yngste aldersklasser. Det er bemærkelsesværdigt, at rødgran i aldersklassen 0-9 år, d. v. s. de sidste 10 års kulturer, kun udgør 7-8% af det samlede granareal i denne aldersklasse i modsætning til rødgran/ædelgran-ædelgran, der udgør 56%. Forholdet er udtryk for, i hvor høj grad der foretages indblanding af ædelgran i rødgran-kulturerne til imødegåelse af Trametes-faren og for at styrke bevoxsningernes stabilitet.

Det samlede vedforråd pr. 1.4. 1963 er opgjort til ca. 600.000 m³ og den årlig løbende tilvækst til ca. 36.000 m³. Hugsten i 1962/63 androg 26.300 m³, og der foregår således fremdeles en betydelig vedmasseopsparing i plantagerne.

Siden opgørelsen i 1957 er det bevoksede areal øget med 570 ha, der hidrører fra tilplantning af ubevoksede arealer (hede og ager). Den årlige opsparing på ca. 10.000 m³ vedmasse og forøgelsen af det tilplantede areal med næsten 100 ha årligt er ensbetydende med en betydelig investering i og dermed værdiforøgelse af plantagerne.

Professor *Carl Mar. Møllers gødningsforsøg* i rødgrankulturer er nu opgjort, og resultatet kan ventes offentliggjort i løbet af det kommende år.

Et *urinstofforsøg* i mellemaldrende gran i Dalgas plantage er ligeledes blevet målt, og selv om forsøget skal fortsætte, er det tanken at fremkomme med en foreløbig forsøgsberetning i hedeselskabets tidsskrift i løbet af dette år.

Arealoversigt pr. 1/7 1963 for Hedeselskabets egne arealer henhørende under plantningsafdelingen

| Driftsklasse Aldersklasse | PLANTAGER | | | | | | | Andre arealer | I alt | |
|---|-----------|------------------------|-----------------|-------------------------------------|--------|--------|--------|------------------|-------|---------|
| | Rødgran | Rødgr./Æg. Ædelgran | Blandet gran | Forsk. nåletræ | Fyr | Løvtræ | I alt | | | |
| | ha | ha | ha | ha | ha | ha | ha | | | |
| 0- 9 | 158,8 | 1167,9 | 469,6 | 273,1 | 369,9 | 212,1 | 2651,4 | | | |
| 10-19 | 545,0 | 379,0 | 116,9 | 104,7 | 513,0 | 124,6 | 1783,2 | | | |
| 20-29 | 848,6 | 141,5 | 45,9 | 63,6 | 205,7 | 39,9 | 1345,2 | | | |
| 30-39 | 560,6 | 54,6 | 63,7 | 95,1 | 333,3 | 17,3 | 1124,6 | | | |
| 40-49 | 391,0 | 9,5 | 4,1 | 11,3 | 155,2 | 12,0 | 583,1 | | | |
| 50-59 | 668,0 | 23,2 | 7,7 | 2,5 | 35,1 | 7,6 | 744,1 | | | |
| 60-69 | 721,8 | 76,4 | 2,7 | 1,0 | 51,1 | 0,6 | 853,6 | | | |
| 70-79 | 321,0 | | | | 5,9 | 3,1 | 330,0 | | | |
| over 80 | 402,6 | 5,0 | | 0,4 | 3,4 | 29,2 | 440,6 | | | |
| I alt: | 4617,4 | 1857,1 | 710,6 | 551,7 | 1672,6 | 446,4 | 9855,8 | | | |
| Forråd pr. 1/4 1963: 600.000 m ³ | | | | Midlertidig ubevokset | | | | 37,6 | | |
| Årlig tilvækst: 36.000 m ³ | | | | I alt bevokset | | | | 9893,4 | | 9893,4 |
| Hugst 1962/63: 26.000 m ³ | | | | Tjenestejord, hus og have | | | | 431,9 | 24,9 | 456,8 |
| | | | | Planteskole | | | | 82,0 | 63,4 | 145,4 |
| | | | | Eng | | | | 50,0 | 1,2 | 51,2 |
| | | | | Mose, Sig | | | | 170,8 | | 170,8 |
| | | | | Ubevokset (hede o. s. v.) | | | | 818,2 | 40,8 | 859,0 |
| | | | | Brandlinier | | | | 161,2 | | 161,2 |
| | | | | Veje | | | | 505,0 | 6,8 | 511,8 |
| | | | | I alt | | | | 12112,5 | 137,1 | 12249,6 |

KLIMA- OG VÆKSTFORHOLD

1963 blev, som det foregående år, præget af megen nedbør i vækstperioden (maj-september). I Jylland registreredes i disse måneder en nedbør på 405 mm mod normalt 303 mm, og i denne landsdel var det navnlig den vestlige del, der nød godt af den megen væde. Regnen har givet sig tydeligt udslag på de unge kulturer, som i dag med nogle års gunstige klimaforhold bag sig står ualmindelig frodigt de fleste steder. Desuden lå vækstsæsonens middeltemperatur lidt over det normale, og forårsnattefrost optrådte kun på nogle få udsatte steder, således at også de temperaturmæssige forhold har medvirket til kulturernes gode udvikling.

Vinterens gennemsnitstemperatur lå lidt under det normale. Foråret kom lidt sent, men til gengæld meget pludseligt, hvilket bevirkede hektisk travlhed i planteskolerne. Det, der prægede vinteren, var den lave nedbørsmængde. Årets 3 første måneder gav kun 72 mm. Da heller ikke april gav den normale væde, var jorden meget tør, da de nye kulturer blev anlagt. Forhåbentlig vil forsommerens nedbør, som i de foregående år, råde bod herpå.

I året, der er gået, blev man forskånet for de store storme, således at der kun har fundet spredt stormfald sted. Dog havde vi i det tidlige forår en periode med kraftig østenvind, der i forbindelse med den lave nedbørsmængde forårsagede en del sandflugt på de lette jorder.

Alt i alt må vi konstatere, at hedeskovbruget nu i 2 år har været ganske overordentlig begunstiget af de klimatiske forhold.

ARBEJDS- OG BESKÆFTIGELSESFORHOLD

Overenskomsten angående løn- og arbejdsforhold for skovarbejdere, som var opsagt til udløb pr. 31. marts 1963, forlængedes som bekendt i lighed med andre områders arbejdsoverenskomster ved indgreb fra lovgivningsmagten for en periode af yderligere to år.

Der blev i denne forbindelse givet visse tillæg til timelønnen, dels fra 1. april 1963 og dels fra 1. april 1964, og desuden er med virkning fra 1. april 1964 feriebetalingen forhøjet med $\frac{3}{4}\%$ til i alt $7\frac{1}{4}\%$.

Herudover er der som følge af stigning i det lønregulerende pristol sket lønreguleringer både pr. 1. september 1963 og 1. marts 1964.

Med vedtagelsen af lov nr. 46 af 7. marts 1964 oprettedes Arbejdsmarkedets Tillægspension med det formål at sikre alle lønmodtagere en pensionsordning udover folkepensionen. Tillægspensionen skal finansieres gennem bidrag fra såvel arbejdsgiver som arbejdstager.

Arbejdstagerens bidrag tilbageholdes af arbejdsgiveren, og det samlede bidrag indbetales til den nyoprettede institution, Arbejds-markedets Tillægspension. Tilbageholdelsen af bidrag tager sin betydelse pr. 1. april 1964.

Endelig er ligeledes med virkning fra 1. april 1964 bidraget til den lovpligtige sygelønsordning forhøjet fra 4^{1/2} øre til 6 øre pr. præsteret arbejdstime. Heraf udgør arbejdsgiverens andel 4 øre og arbejderens 2 øre.

Med den sparsomme tilgang af arbejdskraft til plantagerne viser det sig mere og mere nødvendigt — udover størst mulig mekanisering af de forskellige arbejdsoperationer — at øge den enkelte arbejders produktivitet ved grundkursus og eventuelt senere også specialkursus på skovskolen i Nødebo, Statens arbejdsmandskursus, Ulfborg Kjærgård (traktorførere) o. lign. Disse forskellige kurser besøges i stigende grad også af hedeselskabets arbejderstab.

I/S Skærbæk Savværk havde i 1963 omtrent samme overskud som året før. Der omsattes ca. 7000 m³, hvorved det store varelager, som væsentligt skyldtes stormen i februar 1962, blev stærkt reduceret. Der skæres overvejende bygnings-træ, som afsættes en gros til tømmerhandlerne. Maskinparken holdes stadig i bedste stand ved forbedringer og nyanskaffelser, og savværkets kapacitet er stigende. Den gamle kontorbygning er sløjft, idet driftslederen, som desuden er største parthaver, har indrettet kontorlokaler i sin private, nyopførte bolig.

Guldborgland Savværk. Fra hedeselskabets egne plantager på Viborg-egnen er der i årets løb blevet tilført savværket 4427 m³ tømmer og 337 m³ kassetræ.

Hovedparten af det tilførte træ er opskåret til bygningstræ, som dels er afsat på det lokale marked og dels er eksporteret til Tyskland.

Troldhede Pladeindustri. Leverancerne til fabrikken i Troldhede, der omfatter både fyr og gran, har for granens vedkommende været noget mindre end i 1962, hvorimod fyr-leverancen har været stort set uændret.

Prisen på gran har holdt sig næsten uændret i forhold til 1962-prisen, medens prisen på fyr har været noget mindre end sidste år.

Hedeselskabets juletræssalg. Det samlede salg af juletræer gennem juletræssalg androg i sæsonen 1963: 85.643 stk. svarende til ca. 50 store jernbanevognladninger. — Desuden omsattes 49.026 kg pyntegrønt, fortrinsvis af de ædle sorter.

Salget indbragte 335.962 kr., hvilket er ca. 50.000 kr. mere end foregående år. Salgspriserne var i det store og hele uforandret fra 1962.

Af det samlede salg af juletræer er ca. 70% solgt til udlandet og af pyntegrønt ca. 73%.

Ca. 13.000 af de solgte juletræer er fra hedeselskabets egne plantager, medens resten er leveret fra private.

I fremmed valuta er hjemtaget 244.427 kr.

Der er sendt juletræer til Tyskland, Island og Færøerne.

Hedeselskabets salg af grangrønt. I efteråret 1963 er der solgt 2065 tons grønt. Salgssummen har været 507.000 kr.

Den solgte mængde viser en svag tilbagegang i sammenligning med det foregående år. Der synes at være nogen tendens til at holde igen med gravdækningen på kirkegårdene, hvilket formentlig må tilskrives de stigende priser på grønt og vel nok navnlig på arbejds løn. En forskydning af grøntmængden over på de billigere sorter tyder også på, at forbruget på de enkelte kirkegårde er ved at kulminere.

Hedeselskabets Maskincentral. Det regnfulde år vanskeliggjorde maskincentralens arbejde i betydelig grad.

Standningen af landvindingsarbejderne, der hidtil har været maskincentralens største arbejdsområde, har medført en omlægning af arbejdsopgaverne. Af disse nye opgaver kan nævnes:

Anlæg af udstillingspladser, ridebaner, sportspladser og grønne områder for Herning by, anlæg af landingsbane for Kgl. Aero-klub, udvidelse af Skinderholm flyveplads, anlæg af campingpladser bl. a. for Forenede Danske Motor-ejere, anlæg af dambrug, planering af større byggepladser, anlæg af jordveje for kommuner og plantager, rydning af ældre markhegn m. m.

Under Tønder-distriktet er udført ret store pløjningsarbejder. Der er ligeledes udført pløjning og andet kultiveringsarbejde for Statens Jordlovsudvalg i Sønderjylland og Vendsyssel.

For kulturteknisk afdeling arbejdes der i landvindingssagen Lyngbrobæk på Mors.

Der er i årets løb udført arbejde for 569.448 kr.

Virksomheden i Brande. Salget af hegnsmaterialer i året 1963/64 var ca. 9% mindre end i 1962/63, formentlig grundet på omsætningsafgiften, som bevirkede, at forhandlere i en periode indkøbte i mindre partier end sædvanligt.

Virksomheden har i årets løb købt ca. 8000 m³ lægter, stager m. v.

For at afhjælpe en overproduktion i skovene af lægter I er indkøbt forholdsvis store mængder af dette effekt, som er oparbejdet til trykimprægnerede stolper.

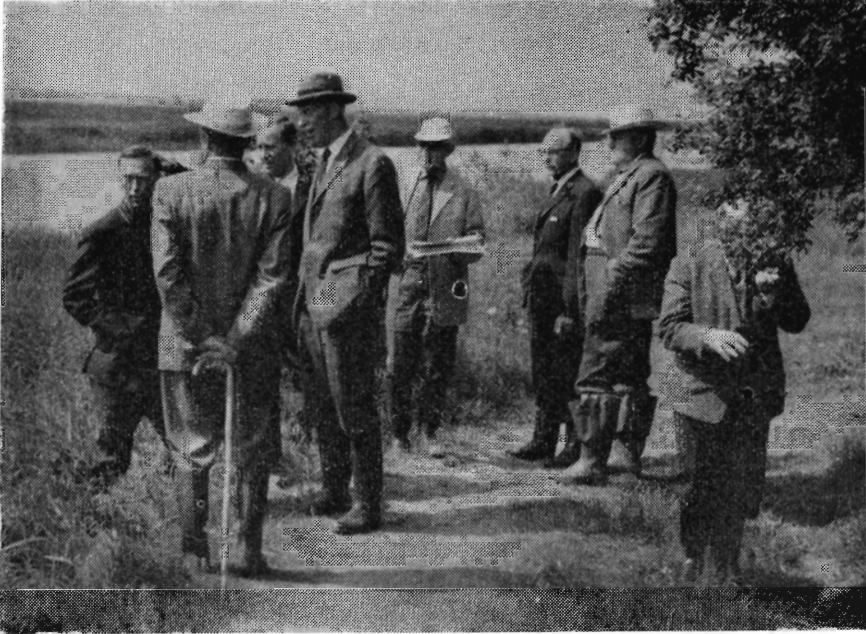
Kulsvidningen har vist en stigning i salget på ca. 11%. Produktionen er væsentlig baseret på affald fra oparbejdningens virksomhed, men på grund af det øgede salg er der indkøbt fra plantagerne ca. 2500 m³ brænde.

Salget af træbjærene, som er et biprodukt ved kulsvidningen, har været tilfredsstillende.

Brandevirksomhedens samlede salg har andraget ca. 1,2 mill. kroner, men det vil være ønskeligt at søge afsætningen forøget, af hensyn til afsætningen af småeffekter fra hedeplantagerne.

Grundforbedringsvirksomheden

I det følgende redegøres for Hedeselskabets virksomhed med planlægning og gennemførelse af 1) *landvindingsarbejder*, hvorved der i denne forbindelse forstås alle de forskellige hovedafvandingsarbejder — vandløbsreguleringer, større rørlægningsarbejder, kunstige afvandinger, inddignings- og inddæmningsarbejder samt fælles-



Afvandingskommissionen for Ringkøbing amtsrådskreds på besigtigelse i Skjern å dalen.

Fra venstre: Ingeniør J. Nørby, Hedeselskabet, lodsejerudvalgets formand, gård-ejer J. Smedegaard Mortensen (med ryggen til), en lodsejer, dommer J. C. Christiansen (der for sidste gang deltog som formand for afvandingskommissionen), landinspektør L. Edens, dommer Roat Petersen (der tiltrådte som formand), amtsrådsmedlem Aage Ebbensgaard, gårdejer Agner Kristensen.

kultiveringer m. v. —, der gennemføres med støtte af landvindingsloven, 2) *grundforbedringsarbejder* — detailafvandinger, i det væsentligste dræninger, mindre vandløbsreguleringer, kultiveringer —, der gennemføres i henhold til grundforbedringslovens bestemmelser og 3) *mergel- og kalkvirksomheden*.

De fuldførte landvindings- og grundforbedringsarbejder har i det forløbne år omfattet 1021 arbejder med et interesseret areal på 9.411 ha og en bekostning på ca. 17,6 mill. kr.

Landvindingsarbejdet siden 1940

I løbet af kalenderåret 1963 er der ikke optaget nye sager på landvindingsudvalgets beredskabsliste. Til øjeblikkelig udførelse uden forudgående optagelse på beredskabslisten er godkendt 1 sag med en bekostning på 190.000 kr. og med et interesseret areal på

146 ha. En sammenlignende oversigt over samtlige hidtil godkendte landvindingsarbejder ser herefter således ud:

| Godkendte arbejder i årene | Antal arbejder | Overslag mill. kr. | Areal ha |
|----------------------------|----------------|--------------------|----------|
| Indtil 1/1 1951 | 804 | 98,1 | 92.587 |
| 1951—1955 | 376 | 53,7 | 38.334 |
| 1956—1960 | 370 | 93,4 | 40.055 |
| 1961 | 38 | 8,0 | 3.211 |
| 1962 | 8 | 2,8 | 846 |
| 1963 | 1 | 0,2 | 146 |
| Ialt... | 1597 | 256,2 | 175.179 |

Af de anførte 1597 arbejder er 1170 med en samlet bekostning på ca. 197,5 mill. kr. og et interesseret areal på ca. 118.150 ha projekteret af Hedeselskabet.

De fuldførte og regnskabsmæssigt helt afsluttede landvindings-sager udgør for kalenderåret 1963 i alt 50 arbejder med en samlet bekostning på 12,17 mill. kr. og et interesseret areal på 7.730 ha. En opgørelse over de hidtil fuldførte og regnskabsmæssigt afsluttede sager stiller sig herefter således:

| Kalender- år | Projekteret af | | | | | |
|------------------|----------------|------------------|-------------|-------|------------------|-------------|
| | Hedeselskabet | | | Andre | | |
| | Antal | Anlægssum kr. | Areal ha | Antal | Anlægssum kr. | Areal ha |
| Indtil 1/1 1951. | 354 | 27.625.098 | 22.554 | 125 | 9.370.575 | 17.770 |
| 1951—1955.... | 237 | 40.874.902 | 27.326 | 106 | 12.829.425 | 9.458 |
| 1956—1960.... | 347 | 50.840.000 | 31.920 | 90 | 19.835.000 | 19.088 |
| 1961..... | 53 | 11.660.000 | 4.990 | 18 | 5.276.000 | 2.878 |
| 1962..... | 31 | 4.630.000 | 2.238 | 19 | 3.479.000 | 859 |
| 1963..... | 42 | 10.800.000 | 7.606 | 8 | 1.371.448 | 124 |
| Ialt..... | 1064 | 146.430.000 | 96.634 | 366 | 52.161.448 | 50.177 |

Den 1. januar 1964 omfattede landvindingsudvalgets bered-skabsliste følgende sager:

| Projekteret af | Antal | Overslag kr. | Areal ha |
|---------------------|-------|-----------------|-------------|
| Hedeselskabet | 10 | 4.042.500 | 1017 |
| Andre | 0 | 0 | 0 |
| Ialt... | 10 | 4.042.500 | 1017 |

Forholdet mellem kulturteknisk afdelings og Mose- og engafdelingens bidrag til landvindingsarbejder kan belyses ved følgende omtrentlige tal:

| | Kulturteknisk afdeling | | | Mose- og engafdelingen | | |
|--------------------------------|------------------------|-----------------------|-------------|------------------------|-----------------------|-------------|
| | Antal | Bekostn. mill. kr. | Areal ha | Antal | Bekostn. mill. kr. | Areal ha |
| Afsluttet indtil 1/1 1964..... | 400 | 97,21 | 66.311 | 664 | 49,20 | 30.323 |
| På beredskabsliste 1/1 1964.. | 5 | 2,57 | 663 | 5 | 1,47 | 354 |
| Under udførelse 1/1 1964.... | 45 | 60,02 | 18.946 | 28 | 8,13 | 3.615*) |
| Afsluttet i 1963..... | 16 | 7,35 | 5.911 | 26 | 3,43 | 1.695*) |
| Bevilget i 1963..... | 1 | 0,19 | 146 | — | — | — |

STANDSNING AF LANDVINDINGS- OG GRUNDFORBEDRINGSARBEJDER

Siden 1959 har arbejdsministeriet foranlediget landvindings- og grundforbedringsarbejder helt eller delvis stoppet i tiden fra 15. maj til 15. september, idet der dog er givet mulighed for dispensation, hvor dele af arbejdet nødvendigvis må udføres i sommertiden, eller andre grunde taler herfor. Dette har virket stærkt hæmmende på disse arbejders gennemførelse, ikke mindst på øerne. Som følge af bekendtgørelse af 13. marts 1963 fra arbejdsministeriet fandt der også i sommeren 1963 et sådant stop sted, og i marts 1964 er en tilsvarende bekendtgørelse om arbejdsstop i sommeren 1964 blevet udsendt. Disse sommerstop, der nu viser sig at være en årlig tilbagevendende begivenhed, vil medvirke til at fordyre landvindings- og grundforbedringsarbejderne, idet muligheden for diskontinueret arbejde og det forhold, at den bedste arbejdsperiode kan bortskæres, vil påvirke entreprenørerne til at forhøje deres priser. Hertil kommer, at forlænget gennemførelsestid forårsager rentefordyrelser.

*) Det bemærkes, at disse tal ikke stemmer med de andet steds anførte tal, hvilket skyldes, at Statens Landvindingsudvalg og Mose- og engafdelingen afslutter sagerne til forskellige tidspunkter.

NEDSKÆRING AF BEVILLINGER

Der holdes fortsat igen på statsbevillingerne til landvindings- og grundforbedringsarbejder. På finansloven for 1964/65 er der afsat 12,5 mill. kr. til landvindingsarbejder, hvoraf en normal videreførelse af de igangværende arbejder vil lægge beslag på størstedelen, men der er dog i dette finansår en udsigt til, at der kan frigives enkelte nye landvindingsarbejder, hvilket betyder en lille lysning i situationen.

I de senere år har der ophobet sig en stor mængde sager i landvindingsudvalget, idet de årlige bevillinger ikke nær modsvarer de indkomne andragender om godkendelse af projekter, og det kan skønnes, at landvindingsudvalget har for 100—150 mill. kr. færdigprojekterede sager til behandling.

Situationen er således fortsat den, at de mange tusinde lodsejere, der i sin tid i tillid til de løfter, som landvindingsloven indeholder, lod udarbejde projekter til afvanding af deres vandlidende arealer, og som på de dengang givne økonomiske vilkår anmodede landbrugsministeriet om at få projekterne gennemført med tilskud og lån i henhold til landvindingslovens bestemmelser herom, stadig i uvished afventer en positiv stillingtagen fra bevillingsmyndighederne.

KULTURTEKNISK AFDELINGS LANDVINDINGSARBEJDER

Af de i årene 1940—1963 af landbrugsministeriet godkendte 1597 landvindingssager med et samlet interesseret areal på 175.179 ha og en anslået bekostning på 256,2 mill. kr. har Hedeselskabet, som anført i den senere følgende oversigt over landvindingsarbejdets omfang, projekteret 1170 sager med 118.150 ha til 197,5 mill. kr. Heraf har kulturteknisk afdeling projekteret den overvejende del.

For landvindingsarbejder går der, i modsætning til grundforbedringsarbejder, som regel en hel del år, fra projekteringen påbegyndes, til anlægget er fuldført og kommissionsarbejdet afsluttet. Omfanget af arbejdet med projektering og gennemførelse af landvindingssager indenfor et arbejdsår kan derfor belyses gennem arbejdet med løbende sager.

I 1963 har afdelingens samlede arbejde med kulturtekniske sager således belyst været en smule mindre end i 1962, idet afdelingen har arbejdet med projekter til 123 mill. kr. omfattende 39.040 ha. I fjor var de tilsvarende tal 134 mill. kr. og 45.327 ha.

Ved bedømmelsen af disse tal må det dog erindres, at efterhån-

KARTOFFELSKIMMEL



**- STJÆLER PÅ HVER HEKTAR
20 TØNDER AF DERES KARTOFLER**

SPRØJT MED

**MANACOL
OG OB 21**

Mange års forsøg har vist, at udbyttet i den mark, der ikke bliver sprøjtet mod kartoffelskimmel, gennemsnitlig er ca. 20 tdr. kartofler mindre pr. ha end i den mark, der blot bliver sprøjtet een gang på det rigtige tidspunkt. - I »skimmel-år« bør een sprøjtning være minimum, og det største udbytte opnås ved 2-3 sprøjtninger med ca. 14 dages mellemrum.

Hvis De kun vil sprøjte een gang anvendes 7 $\frac{1}{2}$ kg Ob 21 pr. ha. - Planlægger De flere sprøjtninger, anvendes til 1. sprøjtning 2 $\frac{1}{2}$ kg Manacol (maneb) og til de efterfølgende sprøjtninger 7 $\frac{1}{2}$ kg Ob 21 pr. ha. Kartofflerne er sent på vej, og et skimmelangreb vil i år betyde en katastrofal nedgang i udbyttet. Sørg derfor for rettidig sprøjtning af kartoflerne med Ob 21 og Manacol.

AGRO-KEMI



HERNING MOTORCOMPAGNI

AUTORISERET  FORHANDLER



Telefon 642 - 643 - 649

AUTOMOBILER og TRAKTORER

Afdeling i Brande: Telefon 642 — Afdeling i Silkeborg: Telefon 3053

TIL AFLØBSLEDNINGER: CENTRIFUGALSTØBTE BETONRØR

FREMSTILLES I LÆNGDER INDTIL 5 METER:

Derfor: Få samlinger - hurtig og økonomisk lægning.

AF CENTRIFUGALSTØBT BETON:

Derfor: Robuste, driftssikre og modstandsdygtige over for kemiske angreb - ringe tryktab - tætte overfor moderate indvendige tryk (indtil 2 atm.)

SAMLES MED GUMMIRINGE:

Derfor: Fuldstændigt tætte samlinger med stor fleksibilitet.



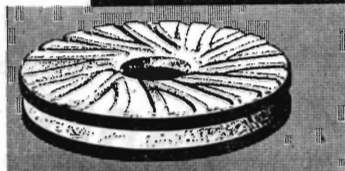
en god forbindelse



HØJGAARD & SCHULTZ A/S

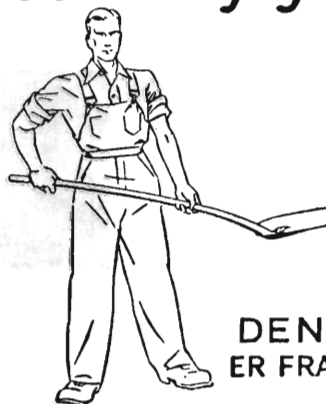
EWALDSGADE 9, KØBENHAVN N. TELEFON LUNA 2801

engsko kværnsten



STRØMMEN RANDERS TLF. (064) 299 99

Den er rigtig!



DEN ER FRA

Zinck GODT-HAAB

Omhyggeligt behandlede **skovplanter**

Danplanex

Planteskoler A/S · Rødekro · Tlf. (046) 62933*

i værdifulde provenienser

KARTOFFELMELCENTRALEN

A. m. b. A.

Andels-Kartoffelmelfabriken · Djursland ·

Andels-Kartoffelmelfabriken · Midtjylland ·

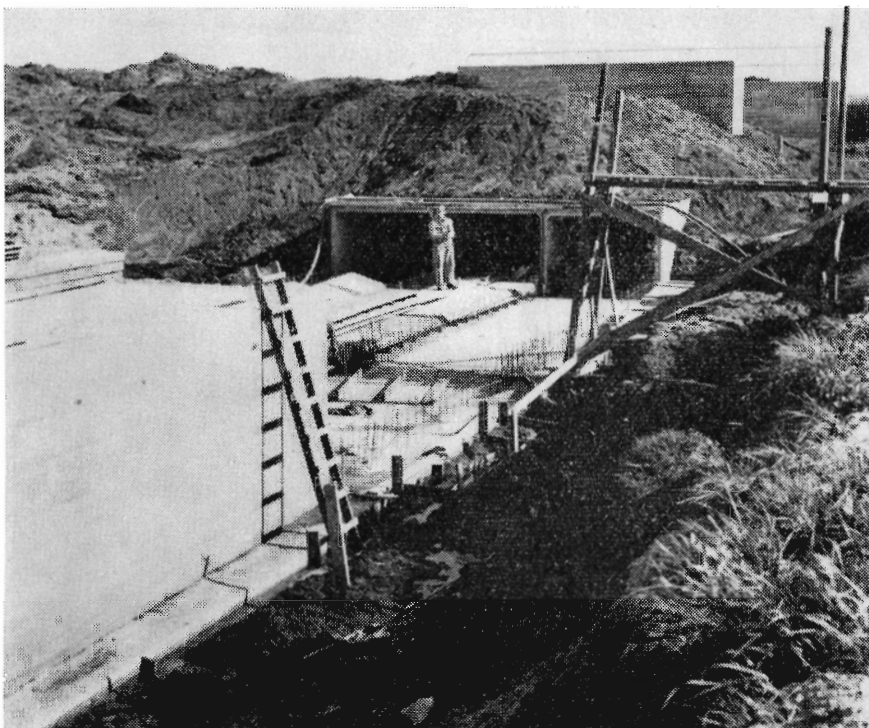
Andels-Kartoffelmelfabriken · Vendsyssel ·

Grimstrup Andels-Kartoffelmelfabrik

Karup Kartoffelmelfabrik, A. m. b. A.

Andels-Kartoffelmelfabriken · Sønderjylland ·

Videbæk Kartoffelmelfabrik, A. m. b. A.

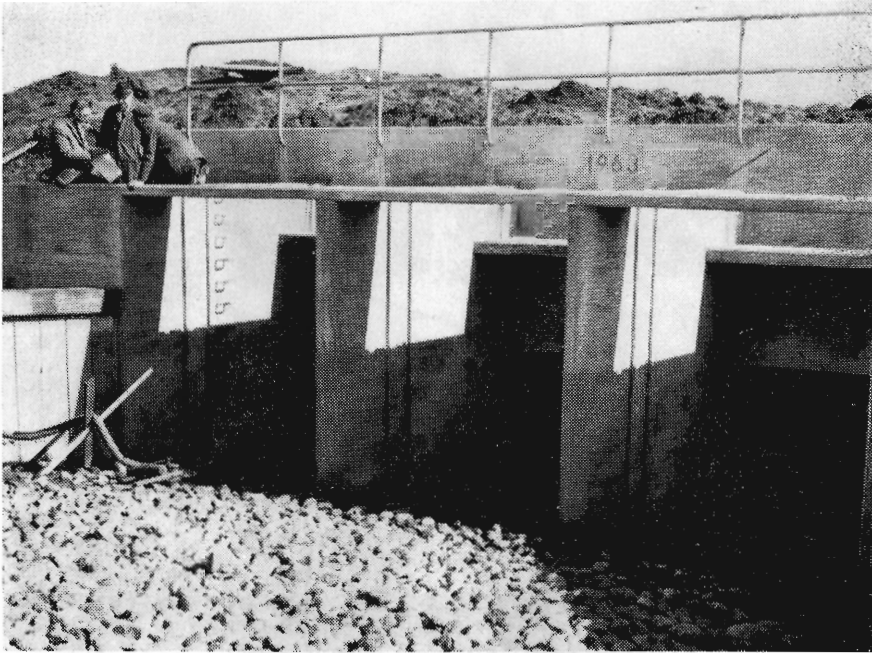


Underløb for Ganer å under Skjern å, underløbet er delt i 3 kamre, der hver især er stort nok til, at en større personbil kan køre igennem. Underløbet, der er 92 m langt, er inddelt i 5 sektioner, der indbyrdes er forbundet ved en bevægelig vandtæt fuger, der kan tillade de uundgåelige forskydninger elementerne imellem. På billedet ses det yderste element, der er forbelastet med jord for at fremskynde eventuelle sætninger, før midterelementet støbes.

den som sagerne ligger flere og flere år ved landvindingsudvalget, før de bliver bevilget, vil hver enkelt sag figurere i disse oversigter flere og flere år og forøge totalmængden af arbejdende sager, uden at afdelingens arbejde med disse sager forøges tilsvarende.

Af landvindingsarbejder er der i årets løb kun godkendt 1 ny sag til udførelse på 0,2 mill. kr.; i fjor blev der godkendt sager for 2,8 mill. kr.

Af afdelingens fuldførte arbejder i årets løb har landvindings-sagerne andraget ca. 4,2 mill. kr. Omfanget af afdelingens kulturtekniske arbejder under udførelse er ca. 48,1 mill. kr., hvilket er 1,5 mill. kr. mindre end i fjor. Ved årets udgang havde afdelingen detailprojekter for 47,7 mill. kr. liggende ved landvindingsudvalget og for 2,3 mill. kr. på beredskabslisten og derudover projekter til 20,0 mill. kr. under forhandling. De tilsvarende tal var i fjor 50,4 mill. kr., 2,3 mill. kr. og 17,8 mill. kr.



Indløbet til underløb for Ganer å under Skjern å. Indløbet skal beskyttes af en rist.

I 1963 er der kun indkommet ganske få anmodninger om bistand i nye landvindingssager.

Om arbejdet ved afdelingens distriktskontorer skal i det følgende gives en kort oversigt med omtale af vigtige arbejder, hvortil der, hvor ikke andet er nævnt, er ydet tilskud og lån efter landvindingsloven.

Kulturteknisk afdelings Viborgkontor

Ved Viborgkontoret, hvis arbejdsområde er Nørrejylland nord for Skanderborg, Vejle og Ribe amter, har arbejdet med landvindingsopgaverne i 1963 været af nogenlunde samme omfang som sidste år.

Af Viborgkontorets sager under udførelse kan nævnes:

Skjernåprojektet omfattende 3900 ha til 21 mill kr. Gravearbejdet blev påbegyndt i marts 1962 og er siden skredet planmæssigt frem. De 4 store gravemaskiner går rask fremad, og jordarbejderne er noget foran tidsprogrammet trods vanskeligheder med vejrliget og hyppige oversvømmelser af terrænet, ikke mindst i november 1963.

Bygningsarbejderne er man en smule bagefter med på grund af, at det periodevis kan knibe med at skaffe specialarbejdere.

I marts 1964 blev der afholdt licitation over 5 store broer i forspændt beton på 50—70 m's længde over Skjern å og Sydlige parallelkanal. Det viste sig

ved denne licitation ligesom ved den første licitation vedrørende jordarbejdet, at arbejdet kunne udføres indenfor overslagets rammer, når der blev taget hensyn til den almindelige prisstigning. 2 af broerne er under udførelse. Senere har både Borris og Skjern kommuner besluttet at udføre hver en supplerende bro over Skjern å i forbindelse med udvidelse af det kommunale vejnet.

For at lette fiskeopgangen i Skjern å blev det projekterede styrt i Skjern å ved Kodbøl ændret i samarbejde med fiskerimyndighederne og Danmarks tekniske Højskoles hydrauliske laboratorium, hvor et forsøgsstyrt blev bygget og gennemprøvet. Dette styrt fremtræder nu som et 3-trins styrt i stedet for det oprindelige, der kun havde et trin, hvilket ville have nødvendiggjort bygning af en fisketrappe. Styrtet blev færdigt i april 1964, men sættes først senere i funktion.

I marts 1964 afholdtes licitation over de 9 pumper, der skal indbygges i de projekterede 5 pumpestationer. Resultatet af licitationen, hvor der kom tilbud fra 2 danske og 5 udenlandske pumpefabrikker, var, at de danske firmaer blev billigst, og pumpeleverancerne overdroges til den lavestbydende, Myhrwold og Rasmussen A/S, for en pris, der ligger indenfor overslagets rammer. Pumpernes samlede ydelse er 7 m³/sec.

Kunstig afvanding af Fælsted Kog enge omfattende ca. 610 ha til 2,0 mill. kr. langs øst- og sydsiden af Fælsted Kog i sydenden af Nissum fjord. Arbejdet står nu på for 4. år, idet de periodevise indskrænkninger i arbejdsstyrken har sinket det en del. Der resterer nu kun oprensnings- og sikringsarbejde samt etablering af en del markveje i området.

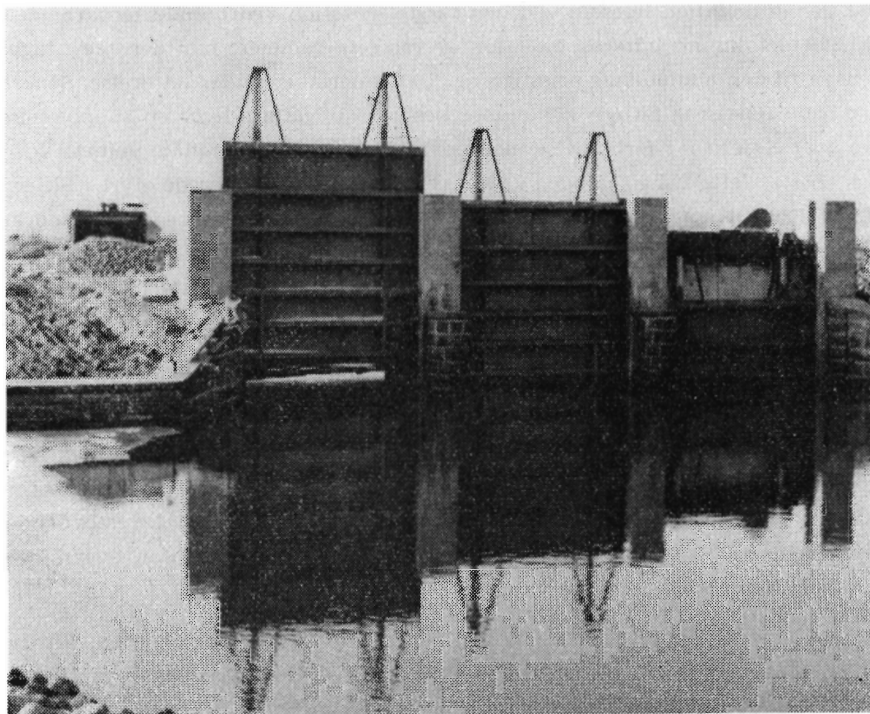
2 projekter til regulering af Stora a nord for Herning. Det ene omfatter en ca. 10 km lang strækning fra Linaa til Ørre med et interesseret areal på 166 ha til 1,1 mill. kr.; det andet ligger i umiddelbar fortsættelse af det første og omfatter 6 km vandløb nedenfor Ørre imod Hallundbæk med et interesseret areal på 117 ha til 0,5 mill. kr. Begge arbejder er blevet noget forsinkede på grund af arbejdssituationen, men vandspejlet i åen er nu sænket på hele strækningen, således at lodsejerne kan drage fordel af arbejdet, efterhånden som fylden bliver spredt.

Kunstig afvanding af arealer ved Lyngbro bæk på Mors, omfattende 412 ha til ca. 2,8 mill. kr. er omtalt i fjor.

Kunstig afvanding af Tagmarken og Kåstrup kær ved Thisted omfattende 788 ha til ca. 1,8 mill. kr. er omtalt i fjor.

Kunstig afvanding af Hundborg mose i Thisted amt, omfattende 174 ha til 1,1 mill. kr. er omtalt i fjor.

I forbindelse med en påtænkt forlægning af hovedvej A 11 over Bygholm vejle har man for Thisted amts vej- og vandinspektorat udarbejdet projekt til anlæg af nye sluser samt omlægning og delvis nyanlæg af afløbs-



Sluseanlæg ved Norsminde. Slusen nærmer sig sin fuldendelse, og sluseportene (der hver er 4 m brede og 4,25 m høje) er netop monteret. Portene betjenes ved elektrisk kraft.

kanaler for Bygholm vejle, Selbjerg vejle og Lund fjord. Udgifterne hertil anslås til ca. 1,0 mill. kr., og arbejdet påregnes ligesom selve vejforlægningen udført som vejfundsarbejde.

Sluseanlæg ved Norsminde. I 1937 anmodede nogle lodsejere ved Kysing fjord, ca. 15 km syd for Århus, Hedeselskabet om at undersøge muligheden for i forbindelse med en ombygning af Norsminde bro at anlægge en sluse i denne bro til beskyttelse mod højvande af de lave arealer omkring Kysing fjord og nederste del af Odder å.

Et skitseforslag til en afvandingsluse i en vejdæmning over Kysing fjord ved Norsminde blev herefter indbragt til behandling af afvandingskommissionen for Århus amtsrådskreds. Afvandingskommissionen afviste imidlertid ved kendelse af 21. marts 1949 sagen med den begrundelse, at en bygning af slusen af økonomiske grunde bør ske i forbindelse med anlæg af den nye kystvej ved Norsminde.

Da dette blev aktuelt i 1954, indgav de lokale kommuner gennem Århus amtsråd en anmodning om nedsættelse af en landvæsenskommission til be-

handling og påkendelse af et projekt til slusebro med vejdæmning over Kysing fjord ved Norsminde.

Under sagens behandling for landvæsenskommissionen blev der bl. a. afgivet udtalelser fra fiskeriministeriet, de lokale fiskerierorganisationer m. fl., og på foranledning af et nedsat lodsejerudvalg blev der hos Statens landvindingsudvalg opnået tilsagn om, at man under visse forudsætninger ville indstille til landbrugsministeriet, at der i henhold til landvindingsloven blev ydet et tilskud på 50 % af udgifterne ved etableringen af selve sluseanlægget med de dertil fornødne bygværker.

Sideløbende med sagen om sluseanlægget ved Norsminde har der været en sag om tørlægning af en del af Kysing fjord, hvilket bl. a. mødte modstand i naturfredningskredse.

Resultatet af denne modstand blev, at der af fredningsnævnet for Århus amtsrådskreds blev rejst fredningssag, og i januar 1956 afsagde nævnet en fredningskendelse gående ud på, at Kysing fjord fredes i sin nuværende tilstand med den vandstandshøjde, som er bestemt af den frie ind- og udstømning gennem indløbet til Norsminde, hvilke bestemmelser dog ikke skal være til hinder for udførelse af vandstandsregulerende foranstaltninger til imødegåelse af ulemper ved højvande og heller ikke for udførelse af en ny vejbro ved Norsminde.

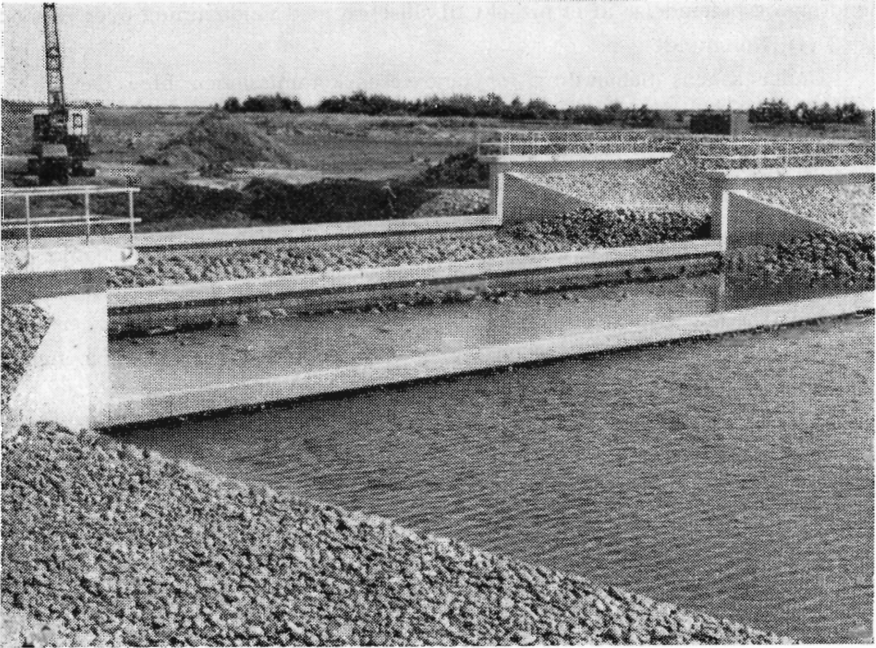
Denne kendelse blev af landbrugsministeriet indanket for overfredningsnævnet, som i en kendelse af marts 1957 har tilkendegivet, at fredningsnævnet ikke har haft hjemmel i daværende naturfredningslov til at frede Kysing fjord, da Kysing fjord betragtes som hørende til søterritoriet, hvorfor fredningsnævnets kendelse ophævedes.

Landvæsenskommissionen for Århus amtsrådskreds har herefter i en kendelse af 1. juni 1957 godkendt, at der i forbindelse med bygning af vejdæmningen etableres et broanlæg med en sluseanordning til beskyttelse mod højvandets indtrængen i fjorden.

Af forskellige årsager blev arbejdet med broanlæg og sluse først iværksat i 1963, og arbejdet med vejdæmningen over fjorden blev påbegyndt i begyndelsen af 1964. Arbejdet blev derefter fremmet således, at sluseanlægget var klar til ibrugtagning i foråret 1964.

Sluseanlægget vil hindre højvande i at trænge ind i fjorden, hvilket vil gavne et ca. 150 ha lavt engareal omkring denne og dens tilløb samt give fuld beskyttelse for det under Frederiksdal inddæmning hørende ca. 165 ha tørlagte område af Kysing fjord, hvilket de for inddæmningen i sin tid opførte dige- og landkanalanlæg under kraftig højvande ikke har været i stand til.

Anlægget er udført med 3 stk. ca. 4 m brede sluseporte (lodrette stigborde), der ved hjælp af elektromotorer kan lukke for højvande og hæves ved indtrædende lavvande i havet, og det er endvidere indrettet således, at det ved lavvande i havet kan benyttes til udskylning af eventuelle sandaflejringer ved udløbet.



Styrtet i Skjern å, hvor der skal optages ialt 90 cm faldhøjde fordelt på 3 trin. Styrtet har været gennemprøvet ved modelforsøg på Danmarks tekniske Højskoles hydrauliske laboratorium og er således indrettet, at ørred og laks uden nogen vanskelighed skulle kunne passere det, uden at en særlig fisketrappe er nødvendig.

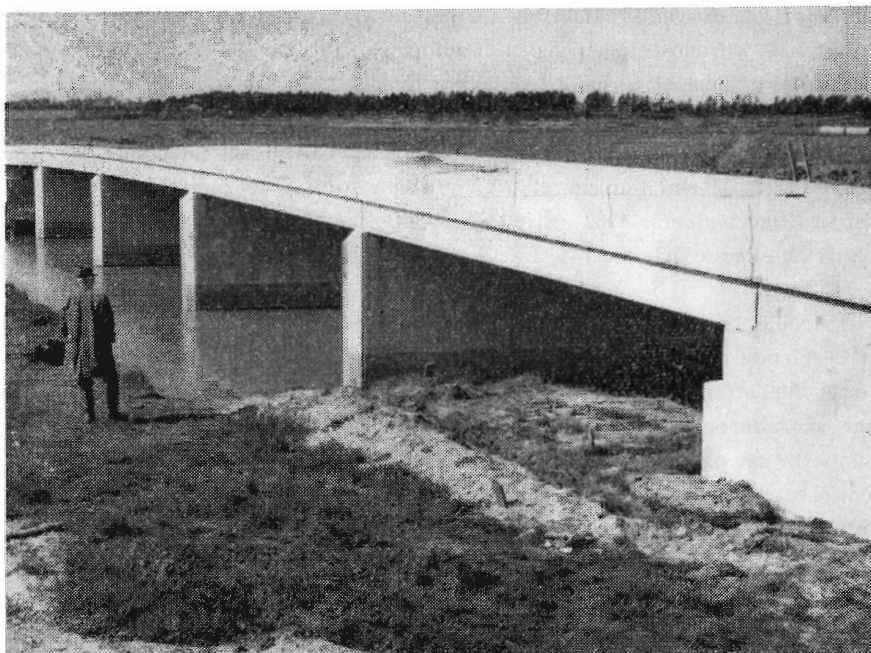
Udgifterne ved selve sluseanlægget med de dertil hørende bygværker beløber sig til ca. 340.000 kr. Efter landvindingsloven ydes der et tilskud på 50 % af nævnte beløb, og da det interesserede areal er opgjort til ca. 315 ha, bliver gennemsnitsudgiften for lodsejerne ca. 540 kr. pr. ha. Fordelingen af lodsejernes andel foretages af afvandingskommissionen for Århus amtsråds-kreds.

Arbejdet med bygningen af broanlægget med tilhørende vejdæmning over fjorden er udført med Århus amtsråd som bygherre på de lokale kommuners vegne.

Med etableringen af sluseanlægget ved Norsminde er sagen om udtørring af Kysing fjord stillet i bero. Endvidere indeholder den gældende naturfredningslov en bestemmelse om, at loven tillige finder anvendelse på de indre territoriale farvande og søterritoriet.

Koldingkontoret under kulturteknisk afdeling

Arbejdsområdene for Koldingkontoret, hvis arbejdsområde sammen med filialkontoret i Tønder er Sønderborg, Tønder, Haderslev, Aabenraa, Vejle og Skanderborg amter, har som helhed betragtet i 1963 været af samme størrelseorden som det foregående år.



Albæk bro over Skjern å. Broen er opbygget efter byggekloidsprincippet af præfabrikerede, forspændte betonbjælker. Brolejerne er udført af neopren-gummi. Der skal bygges ca. 8 broer af denne type i forbindelse med Skjern å-arbejdet.

Af fuldførte arbejder kan nævnes:

Reguleringen af Brede å på vandløbets nedre del fra Bredebro til slusen i havdiget i forbindelse med reguleringen og uddybningen af ca. 40 km tilløb. Det interesserede areal er 2753 ha og bekostningen har været 3,0 mill. kr., hvortil landbrugsministeriet har ydet 60 % tilskud. Med dette arbejdes færdiggørelse har et område på ca. 3500 ha i vandløbets nedbørsområde fået forbedrede afvandingsforhold for en samlet bekostning på 4,6 mill. kr., men det kan anføres, at der endnu for landvindingsudvalget er indbragt arbejder i Brede å's nedbørsområde for et lige så stort beløb som allerede anvendt, hvilket viser behovet for regulering og uddybning af vandløbene i Tønder amt.

Koldingkontoret har stadig en del arbejder under udførelse:

Tørlægningen af Slivsø, der har været igang siden 1956, har været fortsat i 1963, og da året 1963 har givet lige så megen nedbør i arbejdsæsonen som i 1962, hvor forholdene også var meget ugunstige, har det ikke været muligt at afslutte uddybningsarbejdet i 1963 på de meget bløde dyndarealer. I området er i løbet af 1961 og 1962 gennemført en række vejarbejder, som har givet adgang til størstedelen af områderne, og arbejdet med tørlægning-

gen, som var forventet afsluttet i løbet af året 1963, kan nu forventes afsluttet i 1964. Bekostningen ved afvandingen af det ca. 300 ha store interesse-rede areal er anslået til ca. 2,2 mill. kr., hvoraf staten betaler 2/3 i tilskud.

Forstærkning af diget på M a n d ø på en ca. 1,5 km lang strækning på nordøstsiden af øen har været i gang siden foråret 1962, men på grund af den kraftige nedbør i 1962 og 1963 har det ikke været muligt at afslutte det relativt beskedne arbejde i de to arbejdsæsoner fra 1. april til 1. oktober.

Arbejdet på A a r ø består dels i en forstærkning og retablering af de bestående diger, hvilket arbejde gennemføres med 50 % tilskud fra Ministeriet for offentlige arbejder og dels i en nyudførelse af et tilbagetrukket dige samt forbedring af den eksisterende afvanding ved opførelse af en ny pumpestation og uddybning af de eksisterende kanaler, hvilke arbejder gennemføres med 2/3 tilskud fra landvindingsmidlerne. Arbejdet er blevet stærkt sinket af de vanskelige vejrforhold i 1962 og 1963; men det er dog lykkedes at få digearbejderne færdige i 1963, og så vidt som vinteren er gået, er skaderne på grund af vinterstormene forholdsvis små på de nye diger, og det ser ud til, at arbejdet kan afsluttes helt i foråret 1964. Den samlede bekostning er anslået til 0,7 mill. kr. og det interesserede areal er ca. 210 ha.

I efteråret 1963 er arbejdet med udbydelse af de som følge af D a g n æ s b æ k 's regulering fornødne planer tilendebragt. Dagnæs bæk er et forholdsvis lille vandløb (nedbørsområde ca. 700 ha), der afvander dele af Horsens by samt forstæder, og det er foreslået rørlagt på ca. 400 m af den ca. 1,5 km lange strækning. Arbejderne incl. ombygning af to større landevejsbroer er anslået til 1,5 mill. kr.

På beredskabslisten har kontoret haft landvindingsarbejdet U g e b æ k ved Tinglev stående et par år, og arbejdet har på grund af beskæftigelsesforholdene m. v. ikke kunnet iværksættes. Arbejdet omfatter ca. 150 ha og en bekostning på 0,7 mill. kr. Gennemførelsen af uddybningen af Uge bæk har betydning for den igangværende kloakering af Tinglev by, og selvom der fra myndighedernes side har været gjort meget for at fremme netop denne sag, er det, trods alle anstrengelser for at få tingene til at glide, heller ikke i 1963 lykkedes at få arbejdet fremmet.

Koldingkontorets sager for landvindingsudvalget er i 1963 ikke vokset i antal, men der må i løbet af de nærmeste år påregnes en stigning, idet vandstandsforholdene ved vandløbene i det vestlige Sønderjylland stadig forværres. Det er naturligvis særlig føleligt i Tønder amt, men også lodsejerne ved Kongeå, Ribe å, Nørreå og Gram å har ladet høre fra sig. Vandløbenes uddybning og regulering vil blive bekostelig, såfremt beløbene skal måles i forhold til det interesserede areal langs vand-

løbene, og det må forventes, at det vil blive nødvendigt at yde betragtelig støtte til arbejderne. De beskedne midler, der stilles til rådighed for landvindingsarbejder for tiden, rækker ikke langt.

Blandt de sager, der er indbragt for landvindingsudvalget, skal for de vestlige egne anføres afvanding m. v. af Ballum-Skastinge i Bredeåens opland med et interesseret område på ca. 1750 ha og til en bekostning på 4,5 mill. kr.; afvanding m. v. af Sølsted mose i Vidåens opland med et interesseret område på 375 ha og til en bekostning på 1,7 mill. kr.; regulering m. v. af en delstrækning af Hvirlå (tilløb til Vidå) med et interesseret område på 614 ha og til en bekostning på 1,4 mill. kr.; regulering m. v. af en strækning af Gejlå ligeledes i Vidåens opland med 35 ha interesseret areal og til en bekostning på 180.000 kr.; regulering m. v. af en strækning af Kongeå med et interesseret område på 131 ha og til en bekostning på 0,8 mill. kr.

Blandt andre landvindings-sager, der er til behandling, skal anføres en kunstig afvanding af Lønneenge ved sydenden af Ringkøbing fjord, omfattende et interesseret areal på 300 ha og til en bekostning på 1,1 mill. kr., samt en kunstig afvanding af Hartsø-området på Als med et interesseret areal på 130 ha og til en bekostning på 0,7 mill. kr.

Koldingkontoret har endvidere en del projekter til forhandling med lods ejere. Blandt disse ligger en del i det vestlige Sønderjylland og her kan nævnes afvandingen af et ca. 1000 ha stort område ved de nedre løb af Hvirlå og Arnå til en bekostning på ca. 4,0 mill. kr.; regulering m. v. af Lundbæk ved Bredevad med et interesseret areal på 348 ha og til en bekostning på 1,2 mill. kr.; anlæg af dige mellem Bodsboel og Koldby omfattende 267 ha interesseret areal og til en bekostning på 2,5 mill. kr.; afvandingen af Lakolk på Rømø med 200 ha interesseret areal og til en bekostning på 1,9 mill. kr.

Endvidere har kontoret udarbejdet et projekt til en beskyttelsesdæmning ved Vardes ås udløb i Ho Bugt i forbindelse med en højvandspumpestation sammenbygget med afvandingssslusen i dæmningen. Projektet omfatter et interesseret areal på ca. 2380 ha og er anslået til en samlet bekostning på 6,0 mill. kr.

Slagelsekontoret under kulturteknisk afdeling

Slagelsekontorets arbejdsområde omfatter landsdelene udenfor Jylland. Ved kontoret er der ingen nye anmodninger indkommet om udarbejdelse af nye landvindingsprojekter, og da ingen af de arbejder, der ligger ved landvindingsudvalget, i de sidste 2 år er godkendt til udførelse, vil arbejdet med disse sager meget snart indskrænke sig til et minimum.

Af fuldførte arbejder kan nævnes:

Kunstig afvanding af Bisserup enge med et interesseret areal på ca. 110 ha og til en bekostning af ca. 0,4 mill. kr. Arbejdet, der i 1962 i det væsentlige blev gennemført i marken, er i 1963 blevet endelig færdigudført. Det resterende arbejde med sagen omfatter afvandingskommissionens behandling af sagen, herunder udarbejdelse af partfordeling og vedtægt.

Af arbejder under udførelse under Slagelsekontoret kan nævnes::

Afvanding af Å m o s e n i Holbæk og Sorø amter omfattende 2587 ha til en bekostning af ca. 6 mill. kr. blev påbegyndt i 1956. Arbejdet er fortsat i årets løb og ventes afsluttet i marken i foråret 1964.

Reguleringen af B j e r g e å, omfattende 200 ha til 0,5 mill. kr., der på grund af de offentlige spareforanstaltninger var standset i 1962, er i efteråret 1963 blevet genoptaget. Hele reguleringsarbejdet forventes afsluttet i begyndelsen af 1964.

Arbejdet vedrørende G y l d e n s t e n s Inddæmning ved Bogense omfattende 420 ha med en bekostning af 1,2 mill. kr. er praktisk talt fuldført, idet der ved årets udgang kun manglede efteroprensning af hovedpumpekanalen.

Arbejdet vedrørende V i t s ø Inddæmning på Ærø, omfattende 150 ha til 0,8 mill. kr., er omtrent fuldført i marken, men der er endnu ikke udarbejdet partfordelings- og vedtægtsudkast m. v.

Arbejdet vedrørende O r e S t r a n d omfatter forbedret afvanding af de østligste 95 ha af Ore Strand, der hører under Gyldenstens Inddæmning. Arbejdet, der består i uddybning af en 2,5 km afvandingskanal, udførelse af et spærredige samt udførelse af et pumpeanlæg med en samlet overslagssum på 260.000 kr., udføres af Gyldensten gods uden tilskud. Arbejdets udførelse blev påbegyndt i efteråret 1963.

Landvindingsarbejdet vedrørende F j o r d m a r k e n m. v. i Odense amt, hvis iværksættelse blev udsat på grund af det i foråret 1962 indførte byggestop, er endnu ikke påbegyndt i marken.



FIONA MUFFEKIT

GØR ARBEJDET LETTERE
OG MUFFEN TÆTTERE



FÅS HOS TØMMERHANDLERE,
BYGNINGSMATERIALEFORRET-
NINGER, SAMT STØRRE BETON-
VAREFABRIKER. FORHANDLE-
REN HAR EN BROCHURE TIL DEM

SVENDBORG TAGPAPFABRIK . TELEFON 21 37 66

Rødkjærsbro Cementvarefabrik v. J. T. Birk

Telefon Rødkjærsbro 14
FORLANG TILBUD

Fører kun \triangle mærkede varer

Alle arter betonvarer til afvanding og kloak føres på lager.

Ellidshøj Kridt- og Kalkværk

ved C. M. Christiansen, Århus.

Telefon: Ellidshøj 4 og Aarhus 2 73 12

Fabrikation af
jordbrugskalk og
foderkridtmel

Elementbroer - Jernbetonspunsplanker

Specielle emner efter opgave

Alt i betonvarer efter D. S. 400

Ringkøbing Cementvarefabrik - Tlf. 601 - 602

N. Skytte

Videbæk Cementvarefabrik - Tlf. 214

E. DALGAARD SØRENSEN A/S
ÅRHUS TELF. 578 00

Betonvarer og Iso-dæk
Lecablokke og -mursten
Mørtel, sten og grus

A/S MARIUS ØDUM

Randers, telefon (064) 20400

Betonvarer
efter Ingeniørforeningens normer



BETONKLINKER
til
HULMURS- OG
STALDISOLERING

★
A/S FISKBÆK
BETONKLINKERFABRIK
TELEFON HERBORG 12

Aktieselskabet
L. HAMMERICH & CO.
Specialforretning i bygningsartikler
Grundlagt 1854 . Tlf. 2 71 55 (3 lin.)
Århus

AEROLIT
DANSK SIKKERHEDSPRÆNGSTOF



„LYNGBY“ GRAVESKOVL

No. 1 K 255×345 mm

No. 2 K 240×330 mm



Det rette Værktøj —
— gør Arbejdet let

D. S. I. Skovle er fremstillet af fine-
ste Staal og forsynet med fint s'edne
Skafter af prima Asketræ.

Dansk Staal Industri A/S af 1933
Kongens Lyngby - Telf. 870410.

Sydvestjydske Teglværkers Salgskontor Ølgod Telefon 58 og 59



TLF. 2 01 01

TLF. 3 40 40

Stort, farveillustreret
katalog
sendes gratis
på forlangende

PALUDANS Planteskole A/S KLARSKOV

Skovplanter, allétræer,
hæk- og hegusplanter
Forlang prisliste
Telf. Klarskov (03 782) 9

Frøavlscetret

HUNSBALLE

Telf. Holstebro (074 1) 533
Frøavl og frøhandel

Bjerringbro Cementvare- fabrik ved Th. Petersen

Telefon (076 1) Bjerringbro 111

Alle Δ mærkede rør
Imprægnerede og
uimprægnerede

Stort lager
Altid leveringsdygtig

Stenvad Cementstøberi

Telf. (063) Stenvad 6
Arnold Westmark

Alle Δ mærkede rør føres
ALTID LEVERINGSDYGTIG



Markvæn- dingsanlæg

fra Gudenäs Fabriker, Silkeborg, Virklund
Brochure og prisliste sendes gerne

TRAKO



Den rigtige græsslåmaskine
for 20 til 120 cm rækkeafstand

FRIMODT KONNING TRAKO PJDSTED

Telf. 160 i Bredstrup v. Fredericia
Kaldenummer: 059-40599

Røde drænrør

fra 2"-12" haves altid på lager
Forlang tilbud

„SOFIENLUND“ TEGLVÆRK

Telefon Ulstrup (062 1) 10

Midtjydske Teglværkers Salgskontor S. m. b. a. Telefon Viborg 1330

Alle størrelser i drænrør leveres

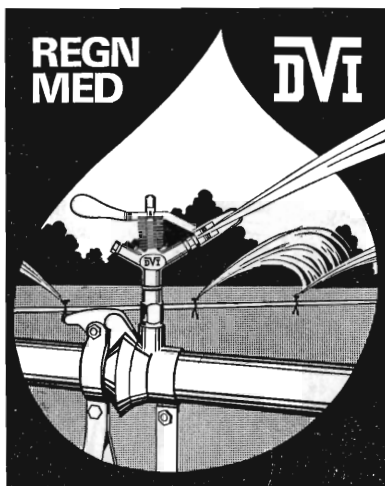


Trifolium Frø



KØBENHAVN

RANDERS



VANDINGSANLÆG

Ønsker De?

- Gennemført kvalitet
- Lette og stærke rør
- De hurtige og robuste koblinger
- Sprinklere der vander jævnt
- Sagkyndig og reel projektering
- Anlæg, hvortil reservedele hurtigt kan skaffes,
- fordi det er dansk arbejde —

henvend Dem
om brochure
og tilbud

DANSK VANDINGS INDUSTRI

Snoghøj pr. Fredericia tlf. (059) 51111 Erritsø 21

Nivaagaard Teglværk

Nivaa telefon nr 9

Drænrør
Mursten
Teglblokke
Tentordæk

Varde Bank

Esbjerg afdeling

Kongensgade 62 og
Fiskerihavnen



MEJERIERNES OG LANDBRUGETS ULYKKESFORSIKRING

Gensidigt selskab • Oprettet 1898

Henvendelse til kredsens tillidsmand eller til hovedkontoret:
Vester Farimagsgade 19, København V - Telf. Minerva 350

Herning Hede- & Diskontobank

10.30—12.30, 14.30—17.00
Telefon (0711) 5 - 273 - 720

Petersværk Betonvare-Industri

Nørresundby Telf. 2 10 55 (kalden 0 81)

Alt i betonvarer efter D. S. 400

Renseanlægget • Ringtanken (Dansk patent nr. 59820)

J. C. Halvorsen & Sønner

Kroghsgades Cementstøberi
Kontor: Nordborggade 57,
Aarhus telefon 45999
Fabrik: Lystrupvej 60, Riislev
telefon 7 73 19

100 % SIKRET
MOD
ØKONOMISK
TAB VED

HAGL

Tal med nærmeste
distriktsforstander
eller hovedkontoret



Haglskadeforsikring er en billig betryggelse - og bør tegnes i de jydsk landmænds eget selskab, hvor medlemmerne gennem re-assurance er sikret mod større forhøjelser af årsbidraget, selv når katastrofalt store tab indtræffer.

Haglskadeforsikringsforeningen for Jylland G/S
Sct. Clemens Torv 9 - AARHUS - Telefon 2 12 84

Viborg Byes og Omegns Sparekasse

Telefon (0761) 1400 (4 lin.)
Sct. Mathiasgade 68

Kontortid: Kl. 9—15
Lørdag: Kl. 9—12

Aftenspedition:
Fredag Kl. 18,30—20

Filialer:

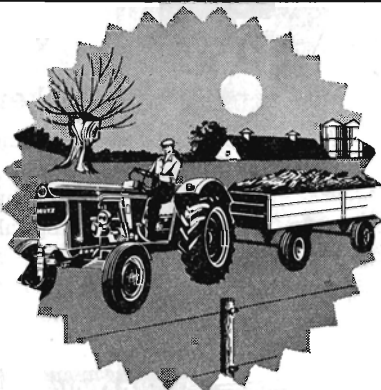
Karup
Flyvestationen Karup
Mammen
Løgstrup

C L O C

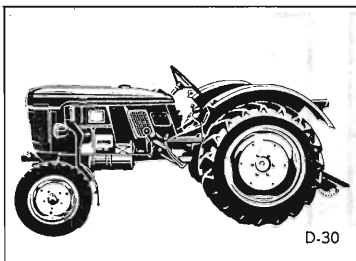
DLAM

TRAKTORPROGRAM

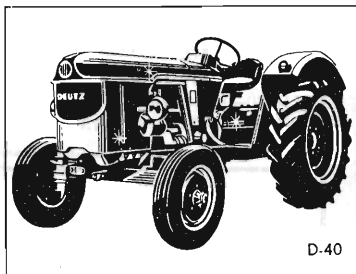
-et komplet program



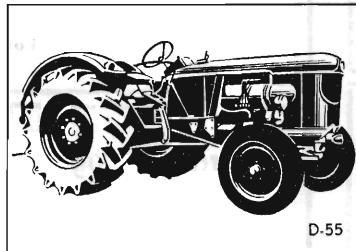
DEUTZ TIL DEM FRA DLAM



D-30



D-40



D-55

DEUTZ D-30:

2-cyl. 4 takts luftkølet dieselmotor med svinghjulsblæser. 8 gear frem og 2 bak. Komplet teknisk udstyr — bl. a. differentialespærring, traktormeter, Deutz-Regel-hydraulik med løfteevne på 1250 kg. Svingbart træk, teleskopforaksel og dobbeltkobling med pedallås. Velgennemtænkt konstruktion forenet med elegante og klare linier.

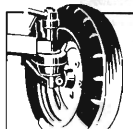
DEUTZ D-40:

3-cyl. 4 takts luftkølet dieselmotor med aksialblæser. 8 gear frem og 2 bak. Komplet teknisk udstyr i standardudførelse — bl. a. som nævnt under Deutz D-30. Deutz-Regel-hydraulik med løfteevne på 1350 kg. Veldim. luftfilter, velaffjedret førersæde. En moderne og velkonstrueret traktor — langt forud for sin tid.

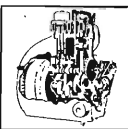
DEUTZ D-55:

4-cyl. 4 takts luftkølet dieselmotor med aksialblæser. 8 gear frem og 4 bak. Komplet teknisk udstyr som nævnt under øvrige Deutz-traktorer. Deutz-Regel-hydraulik med løfteevne på 1350 kg kapacitet 24 l/min., dobbeltkobling, svingbart træk og 2 hastigheder og kraftudtag. Alsidighed, smidighed, robust konstruktion og god økonomi for hver krone.

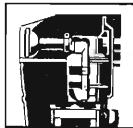
Teleskop-
aksel



Luftkøling



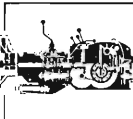
Luftfilter



2 trins kob-
ling



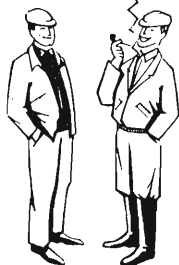
8 gear



Regel-
hydraulik



Kør aldrig hurtigere ned ad bakke end opad — skift rettidig til lavere gear.



KUPON
Send mig uden forbindelse nærmere oplysninger om:

D-30 D-40 D-55

DLAM

DANSK LANDBRUGS-
ANDELS MASKININDKØB

HØVEKONTOR: ULLERSLEV ST.,
FYN TLF. (0935) 22 (FL. LIN)

Navn

Stilling

Adresse