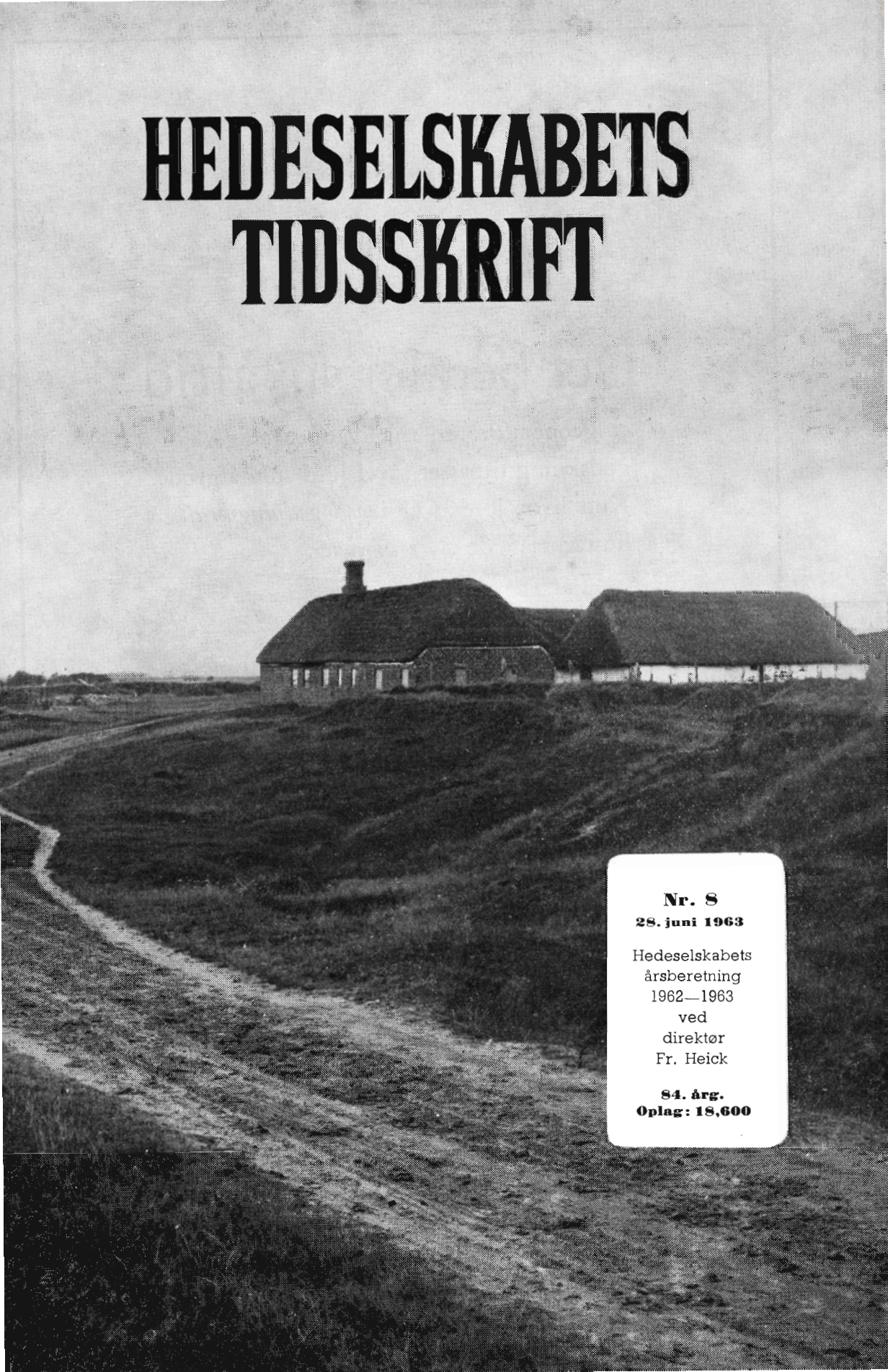


HEDESELSKABETS TIDSSKRIFT



Nr. 8

28. juni 1963

Hedeselskabets
årsberetning
1962—1963
ved
direktør
Fr. Heick

84. årg.

Oplag: 18,600

Det betaler sig altid

at gennemføre en rigelig og alsidig
gødskning tilpasset såvel jord som afgrøde.
Kun hvor jorden er i *god gødningskraft,*
høster man de *store afgrøder.*



Gødnings-Kompagniet

DREJER DET SIG

OM

PENGE

— tal med



ANDELSBANKEN

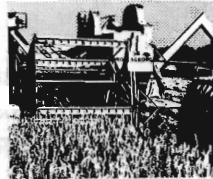
HOVEDKONTOR: AXELBORG . KØBENHAVN V.

201 AFDELINGER OG KONTORER OVER HELE LANDET

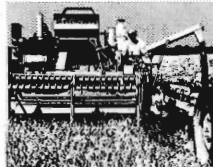
Hver tredje
mejetærsker
er en
DRONNINGBORG



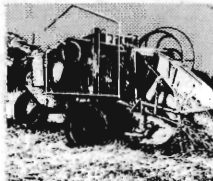
DRONNINGBORG er Danmarks mest solgte mejetærsker, fordi den er pålidelig og driftsikker - fordi den er forrest i teknik og giver en bedre færdigvare end nogen anden mejetærsker. Fordi den aldrig forældes og derved holder sin værdi. Fordi den kræver mindre vedligeholdelse og fordi der altid er dygtige service-folk til disposition i høst. Men først og fremmest fordi den ene landmand anbefaler den til den anden



DRONNINGBORG fås som 5 og 6' bugseret og både som kombineret tank- og sækkemaskine



DRONNINGBORG fås som 7 1/2' selvkørende og som kombineret tank- og sækkemaskine



DRONNINGBORG RC opsamlepresse fås som universalspresse til lav-, middel- og hårdttryk. Enestående til høbjergning

UKRAS grødeskæreren

SÅ DE DEN I TV-AKTUELT?

Min. vanddybde 0,4 m

★

Arbejdshastighed
under skæring 3-6 km i/T

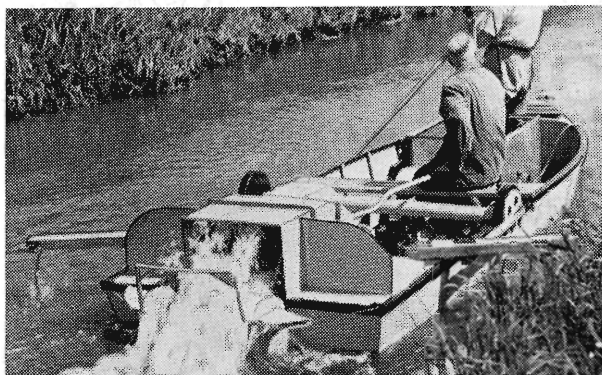
★

Fjerner beplantning
i vandløb og søer

★

Transportvogn kan
medleveres

★



Indhent uforbindende tilbud

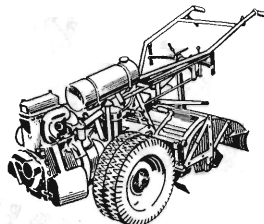
A/S **C. H. CLAUSEN - BROAGER**

BROAGER TLF. 269*

Gennem mange år den foretrukne
i skoven og planteskolen

HOWARD GEM ROTAVATOR

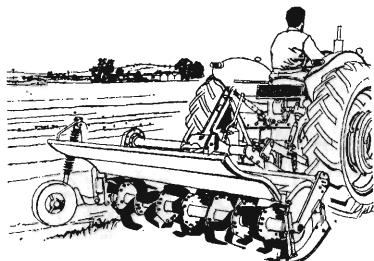
20" - 24" - 30" arbejdsbredde



NU også til skoven og planteskolen

HOWARD TRAKTOR ROTAVATOR

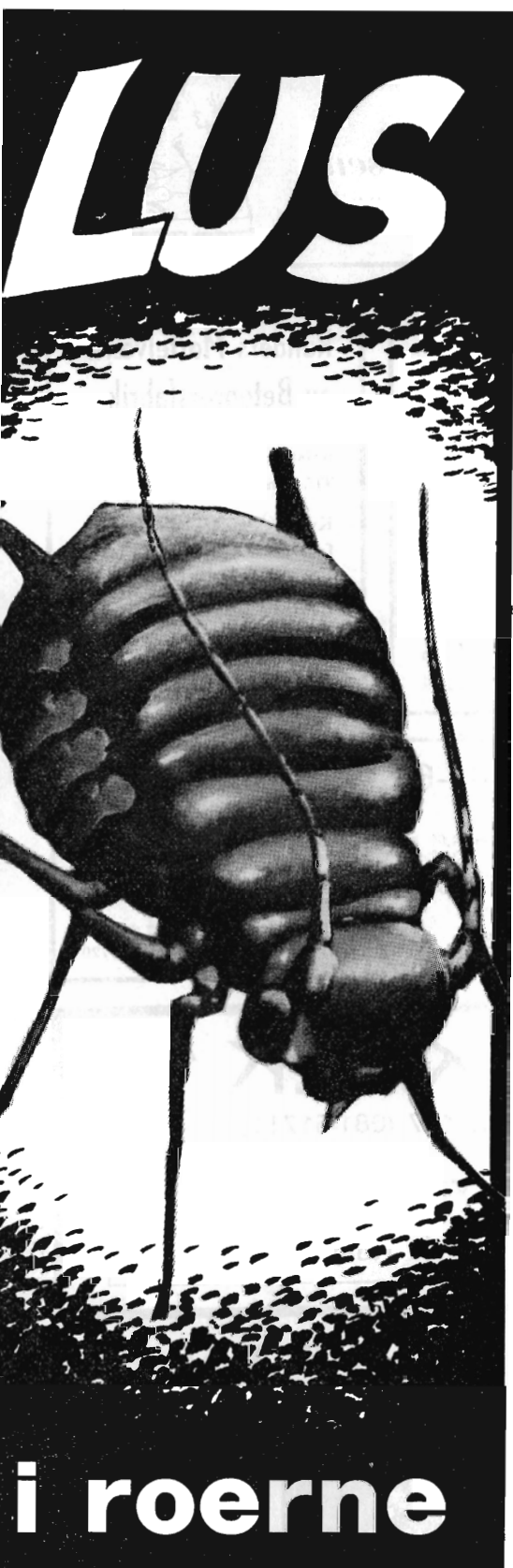
Trepunktsophæng, 40", 50", 60" og 70" arbejdsbredde
sikkerhedskobling beskytter overfor jordfaste genstande. SELECTATILTH gearkassen giver variabel hastighed på knivtromlen, der på 2 min. ændres mellem 125 til 225 omdr./min., hvilket giver større alsidighed og bedre økonomi. Sideforsat eller midtmonteret.



FORLANG BROCHURER
OG PRISER

LANGREUTERS

GL. KONGEVEJ 3 . KØBENHAVN V . *HILDA 1090
ENGTOFTEN 16, VIBY J., (061) 4 5533



1959

220 millioner kroner

1960

15 millioner kroner

1961

136 millioner kroner

1962

12 millioner kroner

1963

?

Så store er de tab, der i løbet af de sidste år er påført dansk landbrug på grund af lus i bederoerne. Tabene kan reduceres ved rettidig sprøjtning med Meta-Systox.

Vær med til at formindske dette tab. Sprøjt derfor roerne omkring 1. juli med $\frac{1}{2}$ liter Meta-Systox pr. ha. Kemikalieudgiften hertil er 22-23 kroner, og det er billig forsikring.

De første lus er allerede observeret. Træf aftale med Deres maskinstation eller bestil Meta-Systox nu.



Aktieselskabet

AGRO-KEMI

LØVE GARN

Aktieselskabet Holger Petersen

Købmagergade

København K



100 % SIKRET
MOD
ØKONOMISK
TAB VED

HAGL

Tal med nærmeste
distriktsforstander
eller hovedkontoret



Hageladeforsikring er en billig betryggelse - og bør tegnes i de jydsk landmænds eget selskab, hvor medlemmerne gennem re-assurance er sikret mod større forhøjelser af årsbidraget, selv når katastrofalt store tab indtræffer.

Hageladeforsikringsforeningen for Jylland G/S
Sct. Clemens Torv 9 - AARHUS - Telefon 2 12 84

Randers Mørtelværk og Betonrørfabrik

v/ Marius Ødum

Kristrup pr. Randers

Tlf. Randers (0621) 400 fri not.

Kun \triangle mærkede varer
føres

Største lager

Bedste kvaliteter

FORLANG TILBUD

Skovarbejderskolens kursus 1962-63

Husk skovarbejderskolens bøger:

Håndredskaber til skovarbejde v. G. Bergsten og I. Nissen 4,00 kr.

Arbejdstekniske råd og vink v. G. Bergsten, 2. udgave.. 3,00 kr.

Motorsavens brug og vedligeholdelse v. I. J. Nissen, 3. udg. 2,00 kr.

Regnskabsbog for motorsave 1,50 kr.

Ved forudindbetaling på giro 72403 sendes bøgerne portofrit.

Iver J. Nissen

Aktieselskabet
L. HAMMERICH & CO.
Specialforretning i bygningsartikler
Grundlagt 1854 . Tlf. 2 71 55 (3 lin.)
Aarhus

Herning Hede- & Diskontobank

10,30-12,30, 14,30-17.00

Telefon (0711) 5 - 273 - 720

SKANDIA KALK ^{A/s}

Kontor: Gug, tlf. Sdr. Tranders 147 (081-51711)

Jordbrugskalk fra værkerne i

Batum

Ferslev

Gug

Kaas

Visse

ERIK EMBORG

H. THEUT ^{A/s}

AEROLIT
DANSK SIKKERHEDSPRÆNGSTOF

Hedeselskabets Tidsskrift

Nr. 8

28. juni 1963

84. årg.

udgår 16 gange årligt og sendes til selskabets medlemmer. Annoncer bedes sendt til Hedeselskabets hovedkontor, Viborg. Annoncepris 60 øre pr. mm. Medlemsbidraget er enten årlig mindst 5 kr. eller en gang for alle mindst 100 kr. Redaktør: H a r. S k o d s h ø j. Redaktionsudvalg: Afdelingschef, skovrider B. Steenstrup (formand), overingeniør N. Venov og distriktsbestyrer J. Alsted. Carlo Mortensens Bogtrykkeri, Viborg

Indhold: Årsberetning 1962—63. (Fortsættes).

Forsiden: Gammel hedegård i Midtjylland, fotograferet ca. 1904.

Årsberetning 1962—63

ved

direktør *Fr. Heick.*

Det danske Hedeselskabs virksomhed har i det forløbne år været præget af den brydningstid, som dansk erhvervsliv og særlig dansk landbrug er inde i.

Det loft, der ved det politiske forlig i fjor sommer blev lagt over statens udgifter i det pågældende finansår, berørte Hedeselskabets arbejdsområder stærkt.

Den store nedskæring af lån og tilskud under grundforbedrings- og landvindingsloven har selvsagt nedsat omfanget af disse arbejder, og nedsættelsen af tilskudene til læplantningsarbejdet har heller ikke kunnet undgå at formindske arbejdsomfanget.

Nyordningen for statens tilskud til læplantning trådte i kraft pr. 1. april i år, og herefter er arbejdsministeriet trådt ud af billedet ved dette arbejde, og det gennemføres nu alene ved tilskud fra landbrugsministeriet. Samtidig er der åbnet mulighed for at tage hensigtsmæssige mekaniske hjælpemidler i brug, og resultatet bliver forhåbentlig, at omfanget af dette vigtige arbejde opretholdes.

En tilsvarende ændring forventes for arbejder under grundforbedringsloven, idet det også her må være rigtigt at tage mekaniske hjælpemidler i brug i størst mulig udstrækning.

Hedeselskabets mangesidige arbejder har været meget omfattende i det forløbne år, og beretningen, der er udarbejdet efter de enkelte afdelingschefers indberetning, viser, at selskabet står godt rustet til at påtage sig den kommende tids opgaver.

Plantningsafdelingen

Året 1962 var i forskellig henseende bemærkelsesværdig for Hedeselskabets plantningsafdeling. Først og fremmest vil danske skovbrugere huske det som et år, der i klimatisk henseende var overordentlig gunstigt. Nedbøren i forårsmånederne var langt over normalen, hvilket gav de bedst tænkelige vilkår for kulturarbejdet ikke mindst for hedeskovbrugets vedkommende, og da nedbørsoverskuddet var stort sommeren igennem, forløb udviklingen såvel på kulturarealerne som i de ældre bevoksninger både i tilvækstmæssig og sundhedsmæssig henseende på en overordentlig tilfredsstillende måde.

Der er god grund til at tro, at den medgang, trævæksten på hedeboniteterne har haft i det gunstige år, vil præge udviklingen flere år frem i tiden.

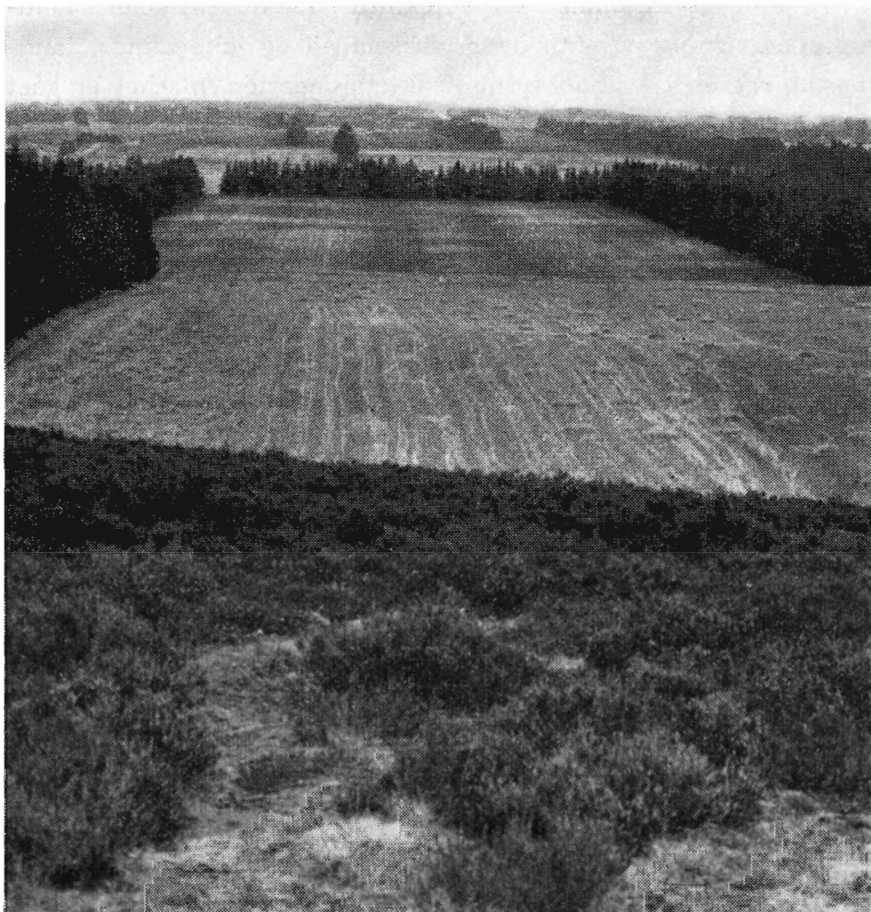
Vinteren 1962—63 blev lang og streng, men bortset fra enkelte fremmede træarter, der ikke er vinterfaste her i landet, har plantagerne overvintret tilfredsstillende, og de første forårs måneder i 1963 har faktisk også budt hedeskovbruget gode betingelser.

Plantningsafdelingen ser derfor det nye år i møde med optimisme.

Året 1962—63 vil også blive husket på grund af de skiftende markeds- og prisforhold for dansk nåletræ. Efterspørgslen var god i begyndelsen af året, men i efteråret 1962 kom man ind i en periode med et meget stille marked for nåletræ, og man måtte affinde sig med visse prisfald på dansk træ, som, i betragtning af at omkostningsniveauet stadig stiger, på ubehagelig vis sætter sig spor i plantagernes regnskabsresultater.

Hedeskovbruget afventer med spænding om markedet vil rette sig igen i sommerens løb og håber naturligvis, at der snarest igen vil kunne opnås dækning for den udgiftsstigning, som bl. a. de forøgede arbejdslønninger har medført.

Med hensyn til tilrettelæggelse og videreførelse af læplantnings-



Udsigt mod syd fra hedebakke øst for FASTERHOLT.

arbejdet har det forløbne år budt på en række overvejelser og vanskeligheder af bevillingsmæssig og organisatorisk art.

De kollektive læplantningsarbejder, B. 137, afvikledes endeligt pr. 31/3 1963, efter at der i det sidste år er arbejdet under noget ændrede vilkår. De over arbejdsministeriet hidtil givne bevillinger til fremme af læplantningsarbejder er faldet bort, samtidig med at landbrugsministeriets budget som et led i de almindelige sparebestræbelser er blevet stærkt beskåret med det resultat, at læplantningsaktiviteten blev kendelig formindsket.

Glædeligt har det imidlertid været, at der har kunnet spores en almindelig interesse fra alle sider for de kollektive læplantningsarbejders videreførelse og intensivering. Landbrugets hovedorganisationer,

Statens Forsøgsvirksomhed i Plantekultur, Landbohøjskolens landbrugsundervisning og -forskningsvirksomhed og ikke mindst landbrugsministeren og landbrugsministeriets departementschef er gået varmt ind for en fornyet bevillingsordning og en organisation, der kan sikre arbejdets fortsættelse, med det resultat, at der fra 1/4 1963 med visse ændringer i den hidtil bestående tingenes tilstand er åbnet mulighed for fortsat støtte til gennemførelse af hensigtsmæssig læplantning med speciel sigte på gennemførelse af kollektive læplantningsarbejder.

I det følgende gives en oversigt over plantningsafdelingens forskelligeartede arbejdsopgaver i det forløbne år.

STATSBEVILLINGERNE

Til støtte for en del af de plantningsopgaver, som varetages gennem Hedeselskabet, er der for finansåret 1962—63 ialt af staten bevilget 2.242.000 kr., som fordeler sig således:

- | | |
|---|-------------|
| 1. Til småplantninger og hegn | 785.000 kr. |
| der nærmere specificeret er beregnet anvendt således: | |
| a. Til nedsættelse af prisen for planter, der udleveres gennem plantningsforeningerne | 665.000 kr. |
| b. Som tilskud til jordarbejde i forbindelse med læplantningsarbejder | 30.000 kr. |
| c. Tilskud til iværksættelse af læplantningsforsøg | 5.000 kr. |
| d. Til delvis dækning af kontorudgifter m. v. for lækonsulenten i Skanderborg. Lækonsulenten er ansat af Foreningen af jydsk Landboforeninger og De samvirkende jydsk Husmandsforeninger i fællesskab.. | 15.000 kr. |
| e. Til dækning af Hedeselskabets udgifter i forbindelse med læplantningsarbejdets tilrettelæggelse og organisation.. | 70.000 kr. |
| 2. Tilskud til anlæg af fredskovsplantager under Hedeselskabets tilsyn.. | 425.000 kr. |
| Heraf udgør 40.000 kr. 4. rate af en 5-årig bevilling på 40.000 kr. årlig som ekstraordinært tilskud til an- | |



*Slauggaard plantage, afd. 9, 1963:
Rødgranbevoksning fra 1900 i pløjede render på gammel agermark.*

læg af kommuneplantager, mens 70.000 kr. er afsat til dækning af Hedeselskabets lønnings- og rejseudgifter i forbindelse med administration af bevilningen.

3. Tilskud til vejledning angående hugst og nykultur i læplantninger og mindre plantager samt planlægning af læplantningsarbejder og tilsyn med arbejdernes udførelse 1.010.000 kr.
4. Tilskud til demonstration af 2. kultur i plantager og til forstlige forsøg 22.000 kr.

LÆ-, HEGNS- OG SMÅPLANTNINGER

Til fremme af læ-, hegns- og småplantninger er der som anført i det forløbne år givet en bevilling på 785.000 kr., der er anvendt således:

Tilskud til indkøb af planter gennem plantningsforeningerne ..	549.367 kr.
Til plantningsforeningernes «særlige formål»..	56.055 »
Tilskud til planter i læplantningslaugene (B.137, Hedeselskabets læplantningsarbejder)..	81.762 »

Til jordarbejde i forbindelse med læplantninger	12.816 »
Tilskud til konsulentvirksomhed i forbindelse med læplantningsarbejder (landbo- og husmandsforeningernes lækonsulent) ..	15.000 »
Hedeselskabets administrationsudgifter..	70.000 »
	<hr/>
Ialt	785.000 kr.

En tilsvarende bevilling i 1961—62 androg ialt 1.435.000 kr., altså 650.000 kr. mere.

Dette skyldes ikke, at der i årets løb har været mindre interesse for gennemførelse af læplantningsarbejdet, men udelukkende, som det fremgår af det følgende, en formindskelse af årets bevillinger.

For det første er en bevilling på 50.000 kr., der i nærmest foregående år er anvendt som ekstraordinært tilskud til jordarbejder i egne med stor ledighed, bortfaldet, hvilket er en naturlig følge af den ændrede beskæftigelsessituation.

Langt alvorligere konsekvenser for hele læplantningssituationen har det haft, at et beløb på 635.000 kr., som blev søgt til tillægsbevillingsloven for 1962—63 til dækning af de normale tilskud til planteindkøb gennem plantningsforeningerne og læplantningslaugene, som følge af de almindelige sparebestræbelser blev strøget.

Uanset plantningsafdelingens bestræbelser for at holde igen blev der alligevel disponeret over 621.800 kr. mere til fremme af læ-, hegns- og småplantningsarbejder, end der var meddelt bevilling til, og *dette beløb har Hedeselskabet udlagt af sine private midler*, uden at det i øjeblikket kan ses, hvorledes det skal blive inddækket.

Der er i det forløbne år gennem plantningsforeningerne og landbo- og husmandsforeningernes læplantningsvirksomhed uddelt 10,9 mill. planter fordelt med 8,6 mill. nåletræer og 2,3 mill. løvtræer.

Gennem læplantningslaugene uddeltes i samme tidsrum 9,4 mill. planter, nemlig 7,6 mill. nåletræer og 1,8 mill. løvtræer.

Ialt har forbruget af planter til læplantningsformål andraget 20,3 mill. planter, der er udleveret til ialt 12 600 forbrugere. Den samlede indkøbspris har udgjort 2,9 mill. kr.

Til sammenligning kan nævnes, at der i det foregående år blev uddelt 20,1 mill. planter til en samlet værdi af 2,7 mill. kr.

Forbruget af planter har således næsten været uændret fra året forud og det til trods for den lange vinter og den usikre bevillingssituation i efteråret og tilsyneladende upåvirket af den vanskelige økonomiske situation, som dansk landbrug står i i dag.

Som anført i ovenstående oversigt er der i det forløbne år bevilget 30.000 kr. til anvendelse til jordarbejde i forbindelse med læ-



Den gamle plantningsmand Chr. Nissen, nu Sønderhav, foran et af sine fine dobbelte løvtræhegn ved Klipleve.

plantning. På grund af den langvarige vinter er der af dette beløb kun anvendt 12.816 kr., der er uddelt i småbevillinger som støtte til læplantningsarbejder hos jordbrugere, der af en eller anden grund har været særlig vanskeligt økonomisk stillet.

Til trods for de vanskeligheder af bevillingsmæssig natur, læplantningsarbejdet således har været ude for, kan man fastslå, at arbejdet i marken er gennemført i et omfang, der overstiger forventningerne, og yderligere at alle interesserede parter lægger vægt på at fastholde, eventuelt intensivere den almindelige interesse, der er skabt for hensigtsmæssig udbygning af læhegnsnettet, således at de betydelige bevillinger, der er stillet til rådighed i det nu påbegyndte regnskabsår, kan udnyttes på en for alle parter tilfredsstillende måde.

Forhandlingerne om læplantningsarbejdet og dets udførelse

Det må være rimeligt også at gøre nærmere rede for de forhandlinger, der er ført, og de overvejelser, der har fundet sted med hensyn til læplantningsarbejdets fortsættelse, efter at arbejdsministeriet er trådt endelig ud af billedet ved beskæftigelsesarbejdernes definitive standsning den 31/3 1963.

På De samvirkende Plantningsforeningers årsmøde i Haderslev i maj 1962 vedtog forsamlingen at fremsende følgende udtalelse til landbrugsministeren:

De samvirkende Plantningsforeninger, samlet med 200 deltagere til årsmøde i Haderslev den 25. maj 1962, opfordrer landbrugsministeren til



Udsigt over et næsten ukendt hedeareal i Midtjylland, afblæst sande med fattig bevoksning. Her færdes endnu kronhjort, ræv og urflugt i uforstyrret ensomhed, fot. 1963.

at sikre, at de kollektive læplantningsarbejder, uanset beskæftigelsesforanstaltningernes standsning, fortsættes i de kommende år efter de i de senere år fulgte retningslinier. Læplantningsarbejdet er en samfundsopgave, der har den største betydning ikke blot for landbruget, for hvilket effektiv læplantning, navnlig på de lette sandjorder, er en nødvendighed, men også for hele den økonomiske udvikling i landet.

Alle er indstillet på i læplantningsarbejdet fremover at anvende mekaniske hjælpemidler i størst mulig udstrækning, men mødet opfordrer landbrugsministeren til at sikre det kollektive læplantningsarbejde fornøden økonomisk støtte, således at arbejdet kan fortsættes i uformindsket omfang uden at blive væsentlig mere byrdefuldt for landbruget end hidtil.

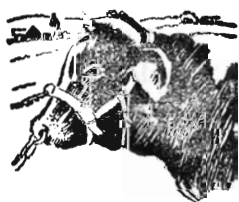
De senere års store plantningsarbejder i de kollektive læplantningslaug viser en stigende interesse for læplantning, som endnu i de færreste egne er gennemført i fornødent omfang.

Århus ungskuets by

Tag oplevelserne med
i selve Århus,
når de skal til ungskuet

Ungskuet og skuet for ældre dyr i Århus

den 4., 5., 6. og 7. juli 1963.



Omtrent 1200 stk. kvæg, over 200 heste, 1600 svin og 260 får. Ca. 250 udstillere af maskiner og redskaber og andre tekniske hjælpemidler af alle arter til landbrug, havebrug og husholdning. Et stort antal faglige udstillinger vedrørende landbrugets mangeartede virksomhed, historiske udstillinger, omfattende forevisninger i ringen med gode tilskuerforhold, boligudstilling m. m. m. – **Det hidtil største dyrskue i Danmark.**



Grundlaget for en god vækst!

Jordbrugskalk. En veldrænet jord er grundlaget for jordens frugtbarhed og en forudsætning for fuldt udbytte af gødsningen.

Bestilling på jordbrugskalk til levering efter høst bør **allerede nu** gives til nærmeste D. A. G.-afdeling eller til D. A. G.s kalkværker i

Aggersund, telf. Løgstør 242, eller
Lysbjerg, telf. Allindelille 85, (ved Ringsted)

Handelsgødning. Det er god økonomi at gennemføre alsidig, rigtig og rettidig gødsning til sikring af størst muligt udbytte.

Netop nu kan det ofte lønne sig at give et ekstra salpetertilskud til græsarealer.

Bekæmpelsesmidler, kemikalier. Ukrudt, sygdomme og skadedyr kan gøre ubodelig skade på mange kulturer.

D. A. G. fremstiller og forhandler alt til bekæmpelse heraf. Få den udførlige D. A. G.-kemikaliebrochure i nærmeste lokalforening eller D. A. G.-afdeling. Den indeholder alle oplysninger om

hvorfor, hvordan og hvornår
bekæmpelsesmidler og kemikalier bør anvendes.

Bliv medlem af

DANSK ANDELS GØDNINGSFORRETNING

— *landbrugets eget selskab.*

De her fremsatte synspunkter og ønsker blev i meget stor udstrækning fulgt op ved udtalelser fra lokale landbo- og husmandsforeninger og fra de pågældende samvirksomheder, der i sommerens løb kunne forelægge landbrugsministeren et meget stort antal indtrængende anmodninger fra alle egne af Jylland om ved hensigtsmæssige bevillinger at åbne mulighed for at fortsætte læplantningsarbejdet efter de hidtil praktiserede retningslinier, specielt således at de kollektivt organiserede læplantningslaug blev sat i stand til at fortsætte.

Ved et den 28/8 1962 af landbrugsministeriet sammenkaldt møde, hvor bl. a. repræsentanter for landbo- og husmandsforeninger, Det danske Hedeselskab, De samvirkende Plantningsforeninger og Landsudvalget for Læplantning deltog, blev de foreliggende muligheder drøftet, og de ved den lejlighed fremførte synspunkter kom stort set til at danne grundlag for landbrugsministeriets forslag til finanslovbevillinger for 1963—64 til læplantningsarbejdernes fortsatte fremme.

Det vil være rimeligt her at fremhæve den forståelse, landbrugsministeren og landbrugsministeriets tjenestemænd iøvrigt har vist de interesserede parters ønsker i denne sag.

Selv om man måske fra visse sider vil finde, at den nye bevillingsordning og de i forbindelse dermed fastsatte tilskudsregler i visse henseender bryder med en gammel praksis, må man retfærdigvis erkende, at man i en situation, hvor det skønnes nødvendigt at spare på statens udgifter, har tilgodeset de egentlige læplantningsinteresser og ladet besparelsen ramme områder, hvor hensigten med plantningsarbejdet i alt fald til dels har et andet sigte.

På landbrugsministeriets konto på finansloven for 1963—64 er der optaget en samlet bevilling på 2,89 mill. kr. til fremme af læplantningsformål, således at

- 715.000 kr. er afsat som tilskud til planteindkøb,
- 875.000 » til vejledning m. v., d. v. s. i hovedsagen til aflønning af det personale, der er beskæftiget med planlægning og udførelse af kollektive læplantningsarbejder, og
- 1.300.000 » til delvis kompensation for den bevilling, der hidtil er givet over arbejdsministeriets budget (de senere år ca. 3 mill. kr.).

Med de ændringer i tilskudsreglerne, som foreslås gennemført, og som der nedenfor gøres nærmere rede for, vil de i de senere år til planteindkøbene anvendte beløb, 1,3 mill. kr., ikke blive forbrugt, men det må på den anden side skønnes, at de 715.000 kr., der på finansloven er opført til dette formål, ikke vil slå til. Formentlig vil det faktiske behov komme til at ligge omtrent midt imellem de to beløb.

Med hensyn til bevillingen til vejledning m. v., der for 1962—63 er meddelt med ialt 1.010.000 kr., men er optaget på den nye finanslov med 875.000 kr., gør noget lignende sig gældende. Det kan ikke overses, hvorvidt der fortsat bliver brug for hele det personale, der i dag er knyttet til læplantningsvirksomheden. Dette afhænger igen af, om ændringerne i tilskudsreglerne vil medføre en nedgang i aktiviteten eller ej.

Det vil derfor være nødvendigt i indeværende finansår at betragte bevillingerne til fremme af læplantning som en helhed, og at den samlede bevilling under ingen omstændigheder overskrideres.

De hidtil praktiserede tilskudsregler ændres på følgende punkter:



6-årigt egetræs-læhegn i Sønderjylland.

1. Tilskud til planteindkøb nedsættes for de kollektive læplantningsarbejders vedkommende fra 50 % til 40 % af de indkøbte planters værdi for plantningsforeningernes vedkommende fra 40 % til 30 %.
2. Tilskud til indkøb af rødgran bortfalder helt, idet det skønnes, at denne træart i alt fald i hovedsagen finder anvendelse, hvor man sigter mod en eller anden form for vedproduktion eller mod produktion af juletræer, således at det må være rimeligt, at den pågældende plantemodtager selv betaler den fulde udgift til planterne.
3. Lodsejerne i læplantningslaugene, der hidtil har bidraget til udgifterne til arbejdets gennemførelse med 50 % af planternes værdi + 3 øre pr. plante til dækning af de øvrige udgifter, betaler fremtidig 60 % af planternes værdi + 6 øre pr. plante.

Læ-konsulentens arbejdsindsats

Lækonsulent *Frode Olesen*, Skanderborg, der er ansat af landbo- og husmandsforeningerne, og hvis arbejde følges og tilrettelægges i nær kontakt med Landsudvalget for Læplantning, der fungerer som et samarbejdsudvalg mellem de i læplantningsarbejdet interesserede institutioner, har i det forløbne år arbejdet med en række forskellige opgaver.

Af meget stor betydning har det været, at lækonsulenten som kontaktled mellem landbo- og husmandsforeningernes planteavlskonsulenter på den ene side og Hedeselskabets og plantningsforeningernes forstlige medarbejdere på den anden side har bragt et nærmere samarbejde mellem de forskellige organisationer i stand.

Det er meget væsentligt, at planteavlskonsulenterne, der er og må være landbrugets daglige rådgivere, drages mere med ind i læplantningsarbejdet, end det hidtil har været tilfældet. Det er ganske åbenbart, at planteavlskonsulenterne har en betydelig interesse for disse spørgsmål, og man kan roligt slå fast, at uden deres interesserede medhjælp vil de foreliggende opgaver ikke kunne løses tilfredsstillende.

Lækonsulenten har igen i år samlet og bearbejdet materialet fra de lokale planteavlskonsulenters *lævirkningsforsøg*. Hedeselskabet er meget interesseret i, at dette arbejde kan fortsættes. Når et tilstrækkeligt stort antal nogenlunde ensartet tilvejebragte forsøgsresultater foreligger, skulle det være muligt at offentliggøre et talmateriale, der giver positive og pålidelige oplysninger om læets betydning for afgrøder af forskellig art under forskellige jordbunds- og klimaforhold.

Lækonsulenten har fortsat sit arbejde med bearbejdning af det meget store materiale vedrørende de enkelte træarters udvikling og værdi, som blev indsamlet sidste sommer ved udsendelse af et meget stort antal spørgeskemaer til alle dele af Jylland. De endelige resultater foreligger endnu ikke, men vil blive offentliggjort, så snart en statistisk behandling af materialet er tilendebragt.

Ved ungskuet i Herning sidste sommer arrangerede Landsudvalget for Læplantning i samarbejde med Hedeselskabet og med lækonsulenten som arrangør en *læplantningsudstilling*, som var særdeles velbesøgt, og blev et godt indslag i bestræbelserne for at udvide kendskabet til rationel læplantningsarbejdes mål og midler.

I årets løb har lækonsulent Frode Olesen udarbejdet en ny og meget tiltrængt *pjece om læplantningsarbejdets problemer*, som i en nær fremtid bliver udgivet af landbrugets informationskontor. Hedeselskabet har på forhånd sikret sig 5000 eksemplarer af denne pjece, som vil kunne stilles til rådighed for alle interesserede for en meget beskedent betaling.

Med lækonsulenten som formand er der af Landsudvalget for Læplantning nedsat et »*sortsudvalg*«, som dels beskæftiger sig med en undersøgelse af de hidtil almindeligt anvendte lætræers egnethed på forskellige lokaliteter, dels med spørgsmålet om læhegnenes hensigtsmæssige opbygning (én eller flere rækker, flere træarter i blanding) og dels undersøger muligheden for at anvende hidtil uprøvede træarter med egenskaber, som gør dem vel egnede til brug i læplantningerne.

Der er næppe tvivl om, at udvalget vil komme til det resultat, at man i stigende grad på de allerfleste lokaliteter bør tilstræbe en mere udstrakt anvendelse af løvtræer af forskellig art, end man hidtil har



*Slauggaard plantage, afd. 4, 1963:
Abies grandis plantet 1953. Overstandere af rødgran plantet 1896.*

gjort, navnlig måske i de blandede hegn. Når det derfor af plante-skolernes salgsstatistik synes at fremgå, at anvendelsen af nåletræer vinder frem på løvtræernes bekostning, er der grund til at råbe vagt i gevær. Den udstrakte anvendelse af nåletræer i de senere år skyldes nok først og fremmest de mange anlæg af småplantninger, der i alt fald i hovedsagen er udført uden anvendelse af løvtræ.

Nu kan der måske være en vis fare for, at kravet om, at jordarbejdet fremtidig så vidt mulig skal foregå ved maskinkraft, vil forøge tendensen til at plante nåletræer fremfor løvtræer. Udvalgets undersøgelse viser imidlertid, at en sådan udvikling ikke vil være rigtig, og man må derfor drage omsorg for, at de medarbejdere, der kommer til at beskæftige sig med planlægning af læplantning, får de fornødne instruktioner, inden de går i gang med arbejdet.

Til slut skal nævnes, at lækonsulenten i det forløbne år i meget stor udstrækning har fungeret som konsulent og foredragsholder med det resultat, at der er lagt *næsten for meget* beslag på hans tid.

FREDSKOVSPANTAGER

Der er 1962 ved oprettelse af 12 nye plantager og ved udvidelse af 27 ældre tilgået 437 ha fredskovspligtigt areal. I samme tidsrum er der ved *ophævelse* af fredskovspligten i ældre plantager fragået



*Slauggaard plantage, afd. 9, 1963:
I forgrunden ædelgran og bøg fra 1953, i baggrunden bøg fra 1938.*

1216 ha, således at det fredskovspligtige areal ialt er gået tilbage med 779 ha.

Af en bevilling på ialt 385.000 kr. er der udbetalt 289.150 kr. i tilskud til tilplantning i fredskovsplantager.

Udgiften til tinglysning og opmåling i forbindelse med oprettelse af nye plantager har andraget 11.200 kr. Til dækning af administrationsudgifter og udgifter ved tilsyn med fredskovsplantager har Hedeselskabet fået refunderet 70.000 kr. ved bevilling på finansloven. Der er således anvendt ialt 370.350 kr. af den disponible bevilling.

Der er *tilplantet* ialt 617 ha i 137 plantager, heri er medregnet Hedeselskabets egne plantager, som ikke får statstilskud. Ved formindskelser eller slettelser af ældre plantager i forbindelse med fredskovskonstateringen er det tilplantede areal blevet reduceret med 787 ha, og det tilplantede areal er derfor ialt gået ned med 170 ha.

Der har igen i det forløbne år været stillet en ekstraordinær bevilling på 40.000 kr. til rådighed til anlæg af kommuneplantager i områder med særlig stor ledighed. På grund af den høje beskæftigelse har der ligesom i de foregående år ikke været anvendelse for bevillingen.

Det samlede fredskovspligtige areal udgør ved udgangen af 1962 104.412 ha fordelt på 2667 ejendomme.

Heraf udgør det tilplantede areal på samme tidspunkt 87.766 ha.

Størstedelen af det endnu utilplantede areal, ca. 16.700 ha, vil næppe nogensinde blive tilplantet, dels fordi det allerede har fundet anden anvendelse, og dels fordi en del arealer, i alt fald for tiden, ikke anses for egnet til skovdrift.

Fredskovspligt og turister

Hedeselskabets årsberetning i fjor indeholdt nogle betragtninger om den i de seneste år fulgte skovrejsningspolitik, og et oplæg til en diskussion om berettigelsen af nye plantageanlæg dels ud fra skovøkonomiske synspunkter og dels med henblik på aktuelle naturfrednings- og friluftssynspunkter.

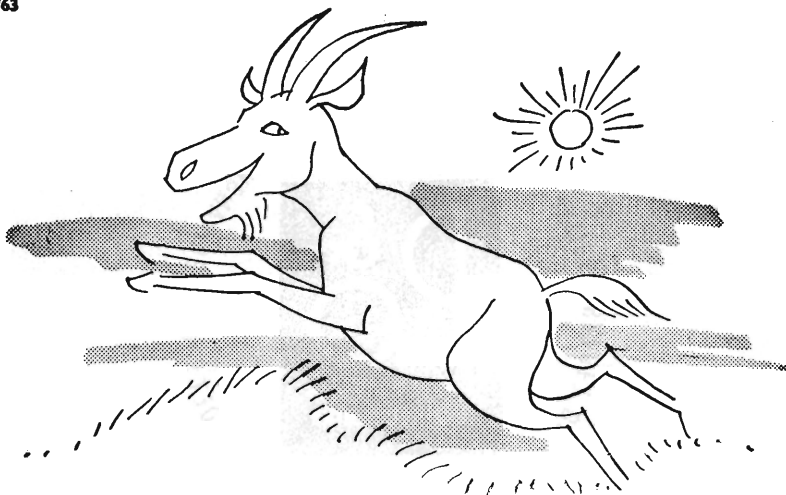
Denne del af beretningen blev gjort til genstand for livlig omtale i dagspressen, hvor man bl. a. gjorde gældende, at Hedeselskabets politik stort set tilsidesatte hensyn til befolkningens berettigede krav for etablering af rekreative områder.

Hedeselskabet oplyste i beretningen, at den af landbrugsministeriet for år tilbage påbegyndte fredskovskonstatering ville blive fortsat, og at dette ville medføre, at betydelige arealer, navnlig i det vestlige Jylland, der var behæftet med fredskovspligt, ville blive løst fra denne. Der blev samtidig gjort opmærksom på, at der kunne være anledning til at overveje, om man burde søge at lede udviklingen på disse arealer i en bestemt retning, specielt med henblik på netop frednings- og friluftsinteresser.

De kritiske bemærkninger gav bl. a. udtryk for den opfattelse, at Hedeselskabet burde være meget tilbageholdende med hensyn til forslag om ophævelse af fredskovspligt i det hele taget.

Imidlertid må man ikke glemme, at fredskovspligt er blevet pålagt de omhandlede arealer, fordi man i sin tid har skønnet, at skovdyrkningsmæssige og skovøkonomiske synspunkter gjorde det rimeligt, og at man, hvis man på grundlag af indhøstede erfaringer kommer til det resultat, at fredskovspligtige, endnu ikke tilplantede arealer eller allerede gennemførte plantageanlæg ikke egner sig til vedvarende skovdrift, så skylder man de pågældende ejere, for hvem fredskovspligten har været og fortsat vil blive en byrde, at fritage dem for denne. Det kan efter Hedeselskabets mening ikke være skovlovgivningens opgave at fastholde fredskovspligten af hensyn til nye interesser uden relation til skovbevoksningen, som samfundet i mellemtiden måtte have fået med hensyn til de pågældende arealers benyttelse.

I forbindelse med den standende diskussion om nødvendigheden



Mads har det nu bedre på det rigtige morgenfoder!

Mads skal have det rigtige morgenfoder, der passer ham. Ellers går det ud over humøret; og udbyttet, som er så nødvendigt for hele økonomien, forringes.

Også når det gælder olie til dieselmotoren, er det af afgørende betydning at vælge det rigtige. De moderne motorer belastes så længe og intensivt, at kun specialolien kan sikre motoren lang levetid. De skal som alle erfarne brugere af dieselmotorer vælge Shell Rotella Oil, den holder motoren ren og reducerer sliddet på de vitale dele til et minimum. Omkostningerne til motorolie er små i forhold til de samlede driftsudgifter, og anvendelsen af den rigtige olie betaler sig gennem lavere vedligeholdelsesudgifter.

Shell-smurt  er vel-smurt



Shell Rotella Oil

specielt udviklet til smøring af moderne dieselmotorer



*RADIO * FJERNSYN*

Forstærkeranlæg

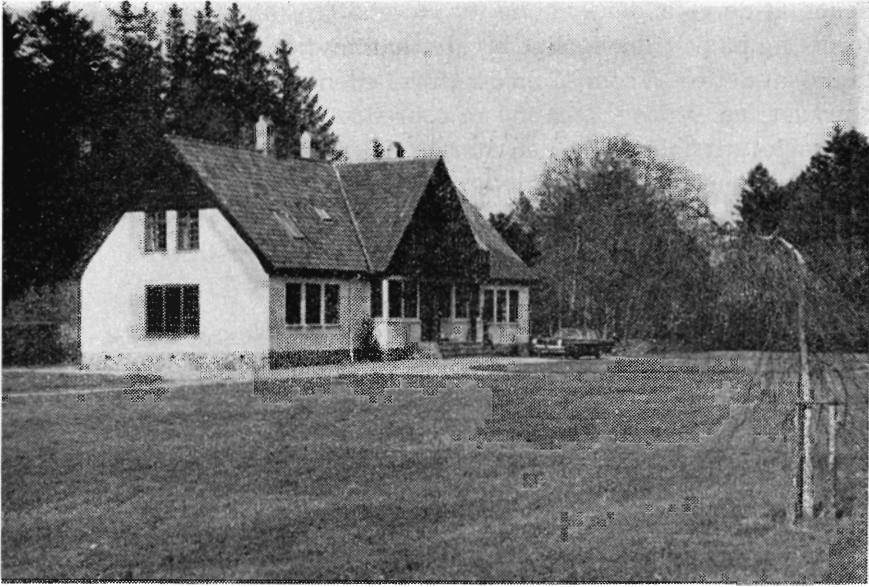
Stereofonianlæg

Båndoptagere

HANDELSAKTIESELSKABET

BANG & OLUFSEN

Struer - København - Odense



*Slauggaard skovriderbolig, fot. 1963.
Bygget i 1911 som jagthytte, udvidet og ombygget 1951.*

af at åbne nye arealer for publikum kan der iøvrigt være grund til at gøre opmærksom på, at de mange større og mindre plantagearealer, der ligger spredt over Jylland, i de senere år i mange henseender har skiftet karakter på en sådan måde, at de bliver stadig mere tiltrækkende som udflugtsmål for bybefolkningen.

De mørke og ensartede granplantager, som en tidligere generation kendte, er simpelthen forsvundet. Efterhånden som foryngelsesarbejdet i de gamle plantager er kommet i gang, er der kommet mere lys og luft ind i plantagerne, træartsvalget er blevet mere varieret, løvtræer er blevet indført i plantageudkanter og bevoksningsrande, bjergfyrbevoksninger er under afvikling og afløses af andre træarter, og alle disse ændringer, der vel først og fremmest er gennemført af rent skovdyrkningsmæssige grunde, har i høj grad medvirket til at skabe en situation, som er mere tiltrækkende for det skovbesøgende publikum end de oprindelige dystre hedeplantager.

Der kommer af disse grunde mange besøgende i plantagerne, naturligvis må det erkendes, at den voksende automobilpark er en medvirkende årsag, og man kan vist uden overdrivelse konstatere, at plantageejerne stort set har åbnet deres arealer for disse mange gæster uanset de ulemper, der følger med denne udvikling: stigende brandfare, ufred for vildtet og ikke mindst spor i naturen efter lidet hensynsfulde besøgende. Det er rent utrolig, hvad man efter en stor udflugtssøndag kan finde af affald og uhumskheder, navnlig i nær-

heden af de veje, der er åbne for automobiltrafik. De skovbesøgendes fordeling på de tilgængelige arealer kan iøvrigt godt bringe én på den tanke, at det er så som så med naturlæden og behovet for rekreative områder; en stribe på ca. 50 m's bredde langs de asfalterede veje rummer i alt fald langt den største del af det skovbesøgende publikum. Man undrer sig, for netop på disse lokaliteter har man stadigvæk storbyens støjplage, benzinosen og den støvfylde luft så nær inde på livet, at der ikke synes at være ro og rekreation at hente.

VEJLEDNING ANGÅENDE HUGST OG KULTUR

Bevillingen var for året 1962—63 875.000 kr. + tillægsbevilling på 135.000 kr., ialt 1.010.000 kr.

Bevillingen anvendes hovedsagelig til aflønning af personalet ved Hedeselskabets læplantningsarbejder og Hedeselskabets plantagearbejder. Der var den 1. april 1962 ved disse arbejder ialt ansat 62 personer, 16 ved Hedeselskabets plantagearbejder, 36 ved Hedeselskabets læplantningsarbejder og 10 ved kontoret i Viborg.

Indskrænkningen og standsningen af beskæftigelsesarbejderne, i forbindelse med de nuværende bevillingsforhold, har medført, at en væsentlig del af udgifterne nu må dækkes ved refusioner fra de rekvirenter, for hvem der udføres arbejde, de private plantage- og skovejere og medlemmer af læplantningslaugene.

I forhold til året 1961—62 er arbejdsministeriets refusioner formindsket med ca. 316.955 kr., medens refusioner fra de private rekvirenter m. v. er forøget med ca. 302.889 kr.

HEDESELSKABETS PLANTAGEARBEJDER

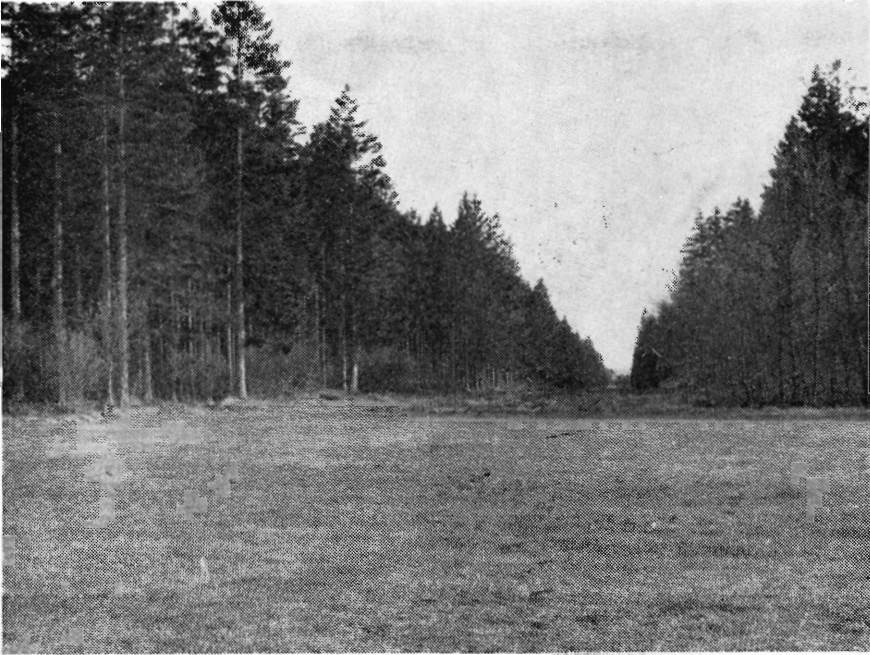
Dette arbejde ophørte som beskæftigelsesforanstaltning den 1. maj 1962, hvorefter de hidtil af arbejdsministeriet til arbejdsledelsen ydede tilskud bortfaldt.

Muligheden for en fortsættelse af arbejdet måtte derefter afhænge af de refusioner, som det ville være muligt at opnå fra de private skov- og plantageejere, for hvem der udføres arbejde.

Der arbejdes årlig i ca. 900—1100 mindre plantager og skove, og ejerne betaler — foruden hele arbejdslønnen — 10 % af arbejdslønnen og 5 % af salget til delvis dækning af udgifterne til arbejdsledelsen.

Det er i det forløbne år lykkedes at fremskaffe refusioner i et sådant omfang, at der synes at være grundlag for arbejdets fortsættelse.

Det vil nu være naturligt, at dette arbejde, som hidtil har haft en selvstændig administration indenfor plantningsafdelingen, koor-



Udsigt fra skovriderboligen i Slauggaard plantage mod syd ad et brandbælte.

dineres med plantagedistrikterne, idet de ved Hedeselskabets plantagaerbejder ansatte skovfogeder tilknyttedes distrikterne.

Den samlede arbejdsmængde, såvel de større plantager med fastere tilknytning til Hedeselskabet som de mange mindre plantager der hidtil har været »plantagearbejdernes« vigtigste arbejdsområde, skulle herefter fordeles ligeligt på Hedeselskabets samlede personale efter en geografisk opdeling.

Samtidig hermed må overvejelser om indførelsen af et tidssvarende regnskabssystem med en gennemført maskinel behandling af de bogholderimæssige opgaver trænge sig på.

Der er i årets løb udført følgende arbejder:

Opskovning: 13.223 m³ tømmer, kævler, master m. v., 23.204 rm brænde og gavntæ, 151.382 stk. pæle, 8753 stk. faskiner, 3 bkr. kvas, 5716 stk. høstativben, 4082 stk. stakitter, 181.724 kg pyntegrønt, 4903 stk. juletræer, ialt svarende til en samlet vedmasse på ca. 31.000 m³.

Kulturarbejde: Gravning af 444.752 plantehuller og 482 lb. m planterille, plantning af 2.947.157 planter, svarende til underplantning af ca. 536 ha.

Diverse arbejder: Kulturrensning, vandafledning, vejarbejde m. v. ca. 71.600 arbejdstimer.

Der har i årets løb gennemsnitlig været beskæftiget 130 mand. I året 1962—63 er påbegyndt 160 nye arbejdsopgaver.



Demonstration af materiel til udsprøjtning af flydende ammoniak som forsøg i nåletræsbevoksning.

Siden arbejdets påbegyndelse i 1935 er udført arbejde hos 4691 rekvirenter.

Den samlede omsætning har i årets løb været 2.472.247 kr., hvoraf udbetalt arbejds løn har andraget 1.226.386 kr.

Motoriseringen af skovningsarbejdet er fortsat.

Værktøjsindkøbet har nu ialt, incl. leverancer til plantagedistrikterne, finansieret anskaffelsen af 115 motorsave. Savene afdrages af skovarbejderne.

HEDESELSKABETS LÆPLANTNINGSARBEJDER

Med udgangen af regnskabsåret 1962—63 ophørte Hedeselskabets læplantningsarbejder som bekendt som beskæftigelsesforanstaltning.

Det var de katastrofeagtige sandstorme i foråret 1938, der var den direkte anledning til iværksættelse af foranstaltningen, der således netop har bestået i 25 år.

I det forløbne kvarte århundrede har Hedeselskabets læplantningsarbejder medvirket ved anlæg af 43.350 km læhegn og 20.800 ha småplantning, og der er hertil anvendt ialt 181 mill. planter.

I det sidst forløbne år er arbejdet gennemført med et minimum af manuel arbejdskraft, idet den i foråret 1962 med arbejdsministeriet

trufne aftale forudsatte, at så meget arbejde som muligt skulle udføres maskinelt.

Arbejdet har haft følgende omfang:

Pløjning af planteriller til læhegn med traktor	508 km
» » » » » » hestetrukne redskaber	253 »
Gravning af planteriller til læhegn	128 »

således at der ialt i årets løb er udført jordarbejde til plantning af 889 lb. km læhegn.

Udover den egentlige hegnsplantning har foranstaltningen anlagt et større antal småplantninger. Med traktor er der udført jordarbejde på 944 ha og ved manuelt arbejde er der gravet huller til 92 ha, således at der ialt er udført jordarbejde til 1036 ha småplantninger.

Det samlede planteforbrug i årets løb har været 8.950.000 stk.

Den gennemsnitlige beskæftigelse har været 105 henviste arbejdere, som har fået udbetalt ialt 1.013.000 kr. i arbejds løn.

NYE RETNINGSLINIER

Som andetsteds omtalt *videreføres* Hedeselskabets læplantningsarbejder med støtte af bevillinger på landbrugsministeriets budget. Efter de nye tilskudsregler nedsættes tilskudet til planteindkøb fra 50 % til 40 % af de indkøbte planters værdi.

Tilskud til rødgran bortfalder. Lodsejerne i læplantningslaugene, der hidtil har bidraget til udgifterne ved arbejdets gennemførelse med 50 % af planternes værdi + 3 øre pr. plante til delvis dækning af de øvrige udgifter, betaler fremtidig 60 % af planternes værdi + 6 øre pr. plante.

De nye retningslinier vil for den enkelte rekvirent betyde en mærkbar fordyrelse af fremtidige plantningsarbejder, men ændringerne vil forhåbentlig ikke medføre nedgang i læplantningsarbejdernes tempo.

Det nye tilskud tilsligter alene at fremme en veltilrettelagt og økonomisk læplantning, og det må formentlig forventes, at arbejdet i første række koncentrerer sig i de egne, som har størst behov for nyetablering eller for fornyelse af læ.

Der vil blive lagt megen vægt på en tidssvarende mekanisering og rationalisering af plantningsarbejdet, og en sådan udvikling vil forhåbentlig også kunne medføre, at man når frem til mere effektive metoder i arbejdet med hegnenes pasning og vedligeholdelse.

Hedeselskabets læplantningsarbejder har i årets løb haft et betydeligt antal rekvirenter, som ønskede foranstaltningens bistand ved ind- og nedklipping af hegn. De fleste ældre hegn er for brede, og for at kunne udnytte jorden så nær hegnene som muligt og give plads for landbrugsmaskinerne er det nødvendigt at foretage en indklipping af hegnene, så meget mere som denne behandling for de fleste hegnstypers vedkommende medfører en forbedret lævirkning (mere hensigtsmæssig tæthed af hegnene).

Ved klipping af kraftige hegn arbejdes der hovedsagelig med håndbårne motorsave, de såkaldte buskryddere, der betjenes af én mand, og udgiften til klipping kan derfor holdes nede på et overkommeligt niveau.

Til indklipping af ældre hegn, hvor grenene eller kvistene er af lettere beskaffenhed, anvendes et aggregat, der er påmonteret en traktor.



*Allé af Ask plantet på planeret afrotningsjord i Fiskbæk Briketfabriks
brunkulsleje. Plantet ca. 1944, fot. 1963.*

Det til rådighed værende apparatur bliver nu grundigt gennemprøvet, og der vil derefter blive gjort forsøg på at stille et passende antal aggregater til rådighed for plantningsforeninger og læplantningslaug, således at hensigtsmæssige klipningsarbejder kan gennemføres overalt, hvor der måtte være interesse derfor.

Der findes over hele Jylland et stort antal gamle hegn, som er udlevede eller som er blevet så åbne, at de er uden værdi som lægivere. Da disse hegn ofte findes på lokaliteter, hvor læ er en absolut nødvendighed, er det påkrævet, at der gøres en indsats for deres afløsning med nye og mere hensigtsmæssige læhegnstyper.

Hedeselskabets læplantningsarbejder har i det forløbne år gjort en række forsøg med fjernelse af udlevede hegn ved hjælp af mekaniseret materiel, og lækonsulenten har i forening med Landsudvalget for Læplantning deltaget i en række undersøgelser vedrørende muligheden for underplantning af de gamle hegn, således at der på forskellig vis søges indhøstet erfaringer, der vil kunne danne grundlag for en hensigtsmæssig tilrettelæggelse af arbejdet med fornyelse af de gamle hegn, et arbejde, som det er aldeles nødvendigt at få taget op i betydeligt omfang og snarest muligt.

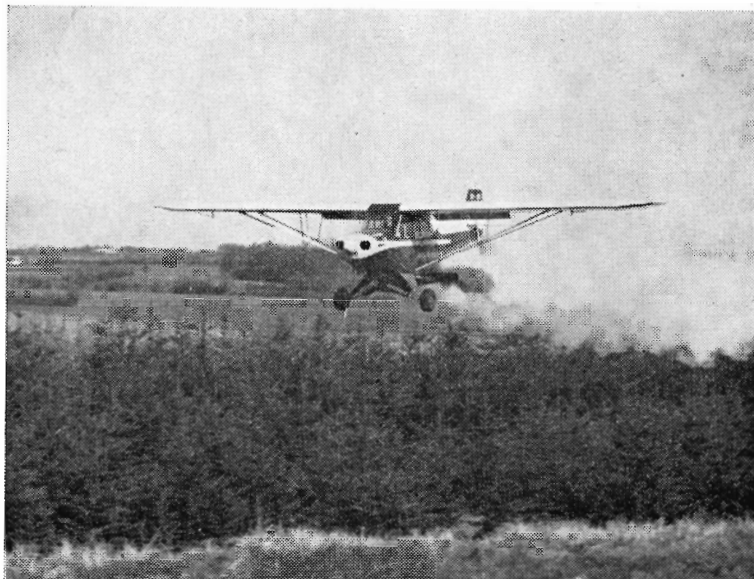
TILSKUD TIL 2. KULTUR I FREDSSKOVSPANTAGER

I en årrække er der af statsbevillingerne afsat et beløb på 22.000 kr. til anvendelse som tilskud til anlæg af 2. kulturer i fred-

GENNEM 15 ÅR HAR...

MALMMOS-FLY

udført bekæmpelse af plantesygdomme, ukrudt og skadedyr fra luften



Er skoven angrebet af

Bladhvepselarver,
Nematus m. fl.
Bøgelopper
Egelopper
Lus i sitkagran
eller ædelgran
Lærkemøl
Nåletræ-spindemidler,
Snudebiller

eller ønsker De
gødskning af

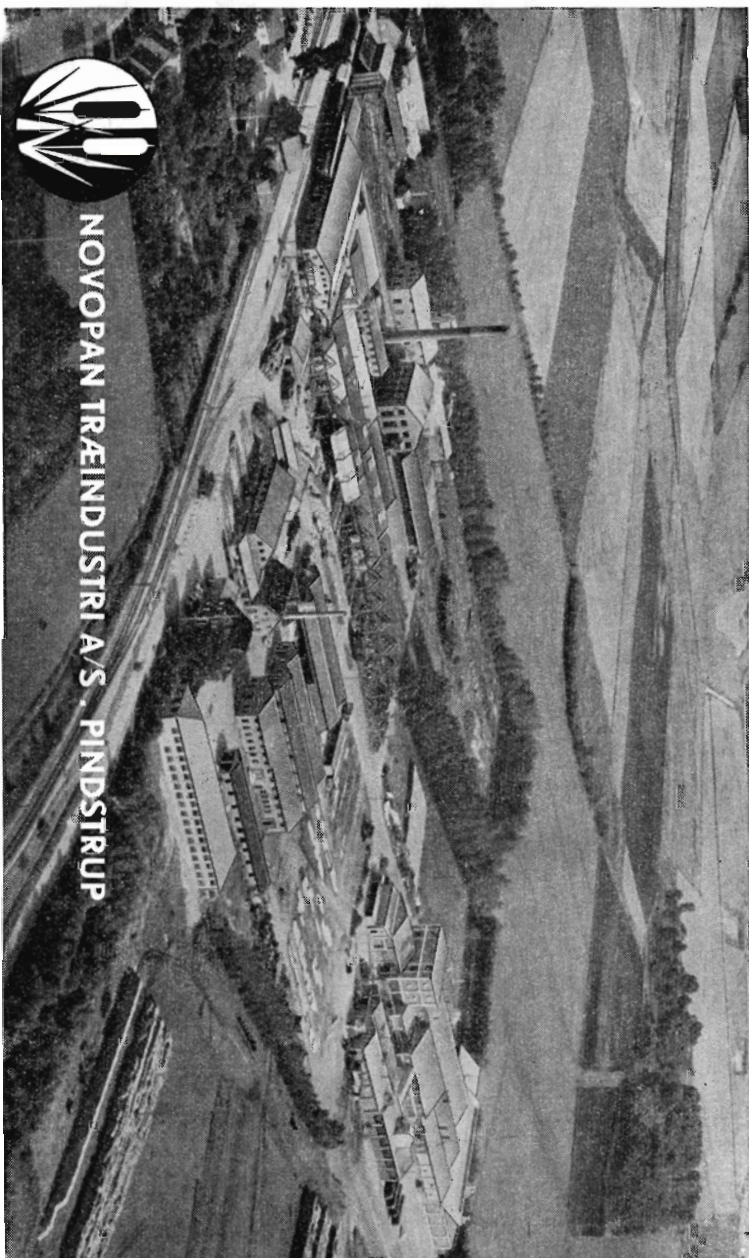
juletræer (med urinstof)

Tag telefonen og forlang

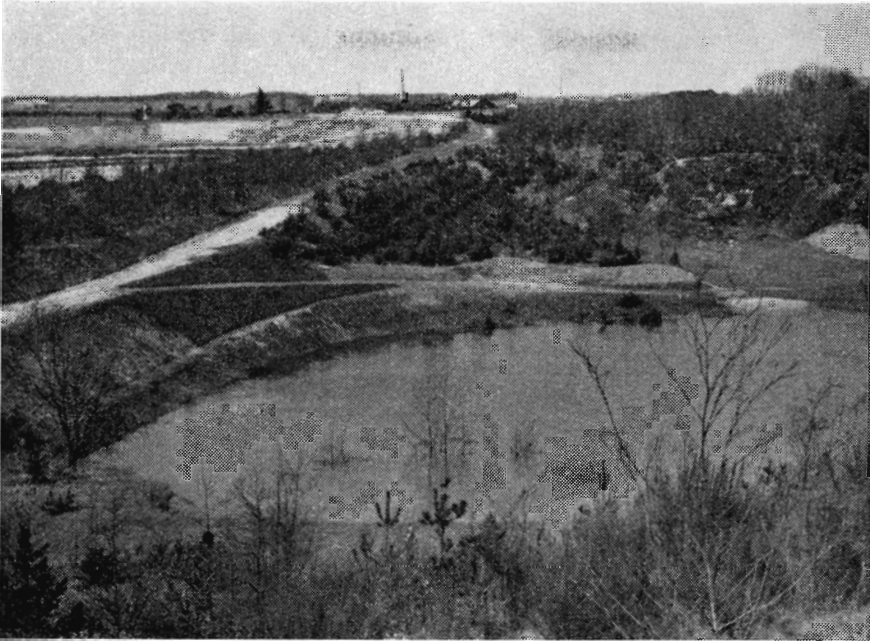
Lunde 222 - landsnummer (09) 955511

MALMMOS-FLY

v/ Aktieselskabet Agro-Kemi . Odense Lufthavn, Beldringe



NOVOPAN TRAJINDUSTRI A/S . PINDSTRUP



Udsigt 1963 mod tømt brunkulsleje ved Fiskbæk Briketfabrik. En del af de gamle grave er vandfyldte, men omgivelserne er udjævnede og tilplantede med mange busk- og træarter. Hvert år er der udført omfattende arbejder.

skovsplantager. I finansåret 1962—63 blev der af denne bevilling anvendt 21.186 kr., som blev fordelt til 117 plantageejere. Der bliver således kun et beskedent beløb til den enkelte plantageejers, men bevillingen er også mere tænkt anvendt til demonstrationsplantninger og en art præmiering end til egentlig støtte.

I årene 1956—1961 blev der foruden de ovenfor nævnte 22.000 kr. af staten stillet i de første 3 år 50.000 kr. og senere 85.000 kr. til rådighed til anlæg af 2. kulturer. På denne bevilling lå der dog den klausul, at beløbet skulle anvendes i de såkaldte arbejdsløshedsøer. Nu har beskæftigelsesforholdene imidlertid forbedret sig så meget, at bevillingsmyndighederne ikke har fundet det rimeligt igen i 1962 at give grønt lys for denne bevilling. Dette kan man kun fra plantageejernes og Hedeselskabets side beklage, thi der er stadig hårdt brug for økonomisk hjælp i mange plantager, specielt de steder, hvor store bjergfyre-arealer står foran foryngelse, men man må naturligvis på den anden side erkende, at den beskæftigelsesmæssige motivering for bevillingens opretholdelse er bortfaldet.

I de 6 år, denne ekstraordinære bevilling er ydet, er der anvendt ca. 400.000 kr., som er fordelt på næsten 400 plantageejendomme. Mange har således haft glæde af bevillingen, men tager man i be-

tragtning, at det samlede tilplantede plantageareal er over 80.000 ha, vil man forstå, at bistand kun har kunnet ydes, hvor det har været særlig tiltrængt.

BRUNKULLEJERNES BEPLANTNING

Den i brunkulslovens § 1 krævede istandsættelse af omgravede arealer er nu påbegyndt på den måde, at flere af entreprenørerne har skåret de værste toppe af de først opgravede tipper og har anlagt de fornødne veje ved hjælp af bulldozer. I et enkelt leje er plantningen påbegyndt, medens der i tre lejer er truffet aftale med Hedeselskabet om tilplantning af ialt ca. 15 ha, hvilket arbejde udføres i foråret 1963. I vinteren 1962—63 er der som hindring for sandflugt opsat rækker af bjergfyrris med 15 meters afstand over ca. 10 af de nævnte 15 ha.

Som anført i fjor er det hensigten at lade tilplantningen af de først omgravede arealer gå i takt med brunkulsgravningen, således at den sikkerhedsstilling, som loven pålægger entreprenørerne at præstere, kan ligge fast eller eventuelt formindskes.

I henhold til lovens § 2 er der i 1962—63 plantet 64.800 nåletræer og 63.700 løvtræer i 12 forskellige lejer med et samlet areal på 125 ha. Da der efter lovens bestemmelser må tilplantes 20 %, er der således tilplantet ialt 25 ha i striber eller samlede grupper i disse lejer.

Bevillingen til den 20 %'s tilplantning af ældre lejer udløb den 1. april 1963, men da det i loven fastsatte beløb på 300.000 kr. ikke var opbrugt, søgte Hedeselskabet et restbeløb på 45.000 kr. overført til det kommende år, hvilket blev bevilget på finansloven for 1963—64.

En del af de først beplantede brunkulslejer fremtræder nu i en særdeles tiltalende skikkelse, med kuperet terræn, små søer med idylliske omgivelser, bevoksning af en mangfoldighed af forskellige plantearter i broget blanding, med et rigt nuanceret dyreliv, og hvad der ikke mindst er af interesse: arealerne er i stigende grad blevet mål for udflugter for mennesker, som føler sig tiltalt af det nye, på sin vis kunstige, men i mange henseender tiltalende landskabsbillede, der her er skabt.

PRISER OG AFSÆTNING

Afsætningen af nåletræ-gavntræ var i årets første halvdel betydelig større end normalt og præget af, at savværkerne var interesseret i at hjemtage og oparbejde så meget træ som muligt inden omsætningsafgiftens indførelse den 1. august 1962. Til gengæld har efterspørgslen på nåletræ-gavntræ, med undtagelse af kassetræ, været vigende i den resterende del af året.

Årsagerne hertil har været flere. — De ekstraordinært store træ-



Blanding af lærk og nåletræ med indblanding af eg, 8 år gl., plantet på planeret afrømningsjord ved Fiskbæk, fot. 1963.

opkøb inden oms-ens ikrafttræden har naturligvis haft nogen indflydelse, men desuden har stoppet for sommerhusbyggeri, den mærkbare nedgang i landbrugsbyggeriet som følge af landbrugets likviditetsvanskeligheder, og ikke mindst den strenge vinter, hvor alt udendørs byggeri lå stille, været medvirkende årsager til det reducerede gavntæforbrug. Hertil er kommet en stigende konkurrence fra især sydsvensk træ til byggeindustrien, idet svenske eksportører pr. lastbil og via de mange forbindelser over Kattegat hurtigt kan effektivere ordrer fra det jydsk marked.

Som følge af et almindeligt prisfald på tømmer fra Sverige blev priserne på dansk tømmer reduceret ved udarbejdelsen af de vejledende priser for nåletræ 1962—63, udsendt i december 1962. Prisreduktionen ramte navnlig de mindste og største tømmerdimensioner.

HUGST OG KULTUR

Hedeselskabets egne plantager omfattede pr. 31. marts 1962 et bevokset areal på 9743 ha. Regnskabsårets hugst har andraget 2,7 m³ pr. ha og ialt 26.300 m³, hvilket svarer nogenlunde til den budgettede hugst på 24.600 m³. Gavntæprocenten har været 84 mod sidste år 85.

De private detailedede plantager, hvis regnskaber passerer bog-

holderiet, omfattede pr. 31. marts 1963 et bevokset areal på 12.585 ha.

Hugsten androg her 2,2 m³ pr. ha og ialt 27.900 m³ mod sidste års 31.770 m³ og en budgetteret hugst på 25.750 m³. Gavntræprocenten har været 82 mod sidste år 84.

Hugsten i såvel egne som private plantager har været mindre end i det foregående år, men en direkte sammenligning her er dog ikke mulig, da hugsten i 1961—62 var præget af det store stormfald.

I 1962—63 er der i egne plantager anlagt 96,1 ha 1. kultur, medens foryngelsen af tidligere tilplantede arealer har omfattet 137,0 ha.

For de private plantager er tallene for de samme arbejder henholdsvis 148,4 ha og 169,0 ha.

SKOVFRØVIRKSOMHEDEN

Ligesom det har været tilfældet i de senere år prægedes sæsonen 1962—63 af en meget ringe frøsætning hos næsten alle vigtigere træarter. Kun ganske enkelte arter havde en frøsætning, der kunne betinge en frøindsamling. Det gælder alm. ædelgran, hvor det var muligt ikke alene at dække efterspørgslen, men også at få lidt tilovers til at sætte på lager.

Med hensyn til udlandet er billedet det samme for så vidt angår Europa, Kaukasus og Japan, medens det eneste lyspunkt har været, at der i det vestlige Nordamerika har været ret god høst af sitkagran, douglasgran, tsuga og thuja samt nogen høst af *Abies grandis*. Høsten af contortafyr slog imidlertid fejl også derovre.

Under disse omstændigheder har det ikke været muligt at dække frøbehovet for alle træarters vedkommende. Det gælder således bøg, egearterne, nordmannsgran, *Abies nobilis*, *Abies veitchii*, contortafyr m. fl. mindre vigtige træarter, medens det takket være kølerumslagrene og import fra Amerika har været muligt at fremskaffe tilstrækkelige frømængder af de øvrige træarter.

Kvaliteten af det nyhøstede frø har i flere tilfælde ligget i underkanten af det normale, medens det opbevarede frø stort set har bevaret sin spireevne uændret.

Efterspørgslen på frø har været noget dalende, hvilket sammenholdt med forsyningsvanskelighederne har bevirket et forholdsvis ringe driftsresultat i 1962—63.

Kølerumslagrene er nu ved at nærme sig det absolutte minimum og med de dårlige høstudsigter, der gør sig gældende for den kommende sæson, vil lagrene formentlig stort set blive opbrugt i løbet af denne sæson. Frøforsyningen fremover må derfor absolut imødeses med en vis bekymring, som næppe vil forsvinde, før der her i landet indtræffer et virkeligt godt frøår af en art, som vi sidst havde det i 1954—55.

SKOVTRÆFORÆDLINGEN

Arbejdet med etablering af 1. generationsfrøhaver er fortsat i det forløbne år. Der er udført ca. 4000 podninger af rødgran, douglas, lærk, contortafyr, skovfyr og nordmannsgran med nogenlunde sædvanlige anslagsprocenter, og en stor del af de i første omgang planlagte frøhaver er nu ved at være færdigetableret.

HEDESELSKABETS CENTRALPLANTESKOLE

Planteskolernes dispositioner i sæsonen 1962—63 har selvsagt været præget af en vis usikkerhed, der dels skyldtes den delvise standsning af de kollektive læplantningsarbejder fra 1/5—1/10 1962 og dels den almindelige uvished om, hvad fremtiden ville bringe.

Efterårsplantningen begynder normalt ca. 1. september, men da man først kunne starte 1. oktober, kunne man have ventet et ekstraordinært lille planteforbrug i efteråret 1962. Det viste sig imidlertid, at man indenfor Hedeselskabets læplantningsarbejder tilsyneladende havde sat sig det mål, at det forsømte skulle indhentes, og der blev da også i oktober-november plantet omtrent 5 mill. planter, hvoraf godt 600.000 var løvtræer. Dette svarer fuldt ud til, hvad der normalt plantes om efteråret.

Klimatisk har det forløbne år ikke været gunstigt for planteskolerne. Den kolde og våde sommer gav for ringe vækst af de forårspriklede planter, og hertil kom et regnfuldt efterår, der medførte udvaskning af næringsstofferne på de lettere jorder, hvilket kan have været medvirkende til, at en del af planterne led hårdt under vinterfrosen.

Det er ikke let at beskytte planterne mod så streng en frost, som vi oplevede i februar. Mange nåle- og løvtræer blev svendne og toptørre, og kun hvor dækning af bedene havde været effektiv, lykkedes det at redde planterne. Man må håbe, at en sådan vinter kan give stødet til, at der må blive opfundet en virkelig effektiv og billig dækningsmetode — hvis man da ikke skal gå over til at optage de ømfindtlige plantearter om efteråret og opbevare dem i kølehus til plantning om foråret.

AREALKØB OG -SALG

Virksomheden i Brande. Til udvidelse af oparbejdnings- og lagerplads ved Hedeselskabets virksomhed i Brande er fra gårdejer *Niels A. Nielsen*, Brande, erhvervet et 2,2 ha stort areal. Købesum 20.000 kr.

Djursland plantage. Til direktør *H. Valeur*, Hellerup, er for en sum af 13.600 kr. afhændet en 3,7 ha stor, utilplantet engparcel ved Djursland plantage.

Valskov plantage. Gårdejerne *Jens Pedersen*, *Kolind*, og *Sigurd Jensen*, *Feldballe* har af *Hedeselskabet* købt to utilplantede englodder i *Korupsø* ved *Valskov plantage*, af areal 0,3 ha og 0,9 ha. Købesum henholdsvis 500 kr. og 1600 kr.

Grindsted plantage. I anledning af udbygning af *Ribe amts landevej* nr. 16 er der fragået *Grindsted plantage* et 0,3 ha stort areal. Der er herfor, incl. ulempeerstatning, modtaget en erstatning på 8120 kr.

Plantagen C. E. Flensborg. Til skovarbejder *Aksel Christensen*, *Nr. Rind*, er for en sum af 5000 kr. solgt en ved *plantagen C. E. Flensborg* beliggende tidligere arbejderbolig med et 0,2 ha stort areal.

Bjørslev plantage. Den tidligere tørvelæsseplads ved *Bjørslev plantage* (ved *Troldhedebanen*) er for en sum of 500 kr. afhændet til gårdejer *Alfred Østergaard*, *Kibæk*.

Der er herudover i årets løb truffet aftaler om flere mindre arealkøb og -salg, blandt andet køb af arronderingsareal til *Vegger plantage*, jordfordeling ved *Dejbjerg plantage* samt afhændelse af to tidligere tjenesteboliger.

KLIMA- OG VÆKSTFORHOLD

Den egentlige vækstsæson, månederne maj-september, var præget af en usædvanlig høj nedbør. Der faldt således i *Jylland* i de pågældende måneder 408,2 mm regn mod normalt 303,3 mm.

Den samme periode var samtidig præget af kølighed med temperaturer, der i maj lå en del under, i juni ligeledes en del under, i juli langt under, i august langt under og i september noget under det normale, men vækstsæsonen må givet på grund af den rigelige nedbør karakteriseres som gunstig.

BYGNINGER UNDER PLANTNINGSAFDELINGEN

Hedeselskabets distriktskontor for bygningsvirksomhed har i det forløbne år projekteret og forestået udførelsen af en række byggearbejder under *plantningsafdelingen*.

I *Hedeselskabets* egne plantager er fuldført 7 arbejder med en samlet udgift på 45.115 kr., 7 arbejder er under udførelse med en samlet overslagssum på 163.680 kr. Endvidere er der udarbejdet 5 projekter med en samlet overslagssum på 48.750 kr., 2 arbejder er under projektering, og der er foretaget 2 besigtigelser.

Af byggearbejder i private plantager er der i årets løb fuldført 2 arbejder med en samlet udgift på 65.949 kr., 2 arbejder er under udførelse med en samlet overslagssum på 17.950 kr. Endvidere er der foretaget en række bygningssyn.



Nyopført skovfogedbolig i Gjellerup plantage ved Varde, fot. 1963.

I årets løb er herudover fuldført bygningen af skovriderboligen i *Guldborgland plantage* ved arkitekt Fritz Madsen, Viborg. — Der er i forbindelse med byggeriet på det smukke terræn i plantagen gennemført udbygning af tilkørselsveje og lignende nødvendige supplerende arbejder.

HEDESELSKABETS PLANTAGEREGULERING

I det forløbne år er der udført kort- og planlægningsarbejder for ialt 4227 ha, der fordeler sig med 3469 ha private plantager og 758 ha af Hedeselskabets egne plantager.

Desuden er der ydet bistand ved driftsbogføringer og vurderinger, ligesom afdelingen har beskæftiget sig med anlæg af nye gødningsforsøg.

FORSØG I PLANTAGERNE

Professor *Carl Mar: Møllers sribeforsøg i rødgankulturer*, hvoraf 2 er beliggende i plantager, der administreres af Hedeselskabet, og 6 i Hedeselskabets egne plantager, skulle være opgjort sidste år, men på grund af manglende medhjælp har professoren måttet udsætte opgørelsen til indeværende år. Resultatet imødeses med stor interesse af hedeskovbruget, idet der formentlig vil kunne hentes værdifulde oplysninger om de praktiske og økonomiske muligheder for gødskning af rødgankulturer.

Interessen for gødskning i skovbruget har været stærkt tiltagende siden krigen, og man har i udlandet i stigende grad beskæftiget sig med gødskning

af mellemaldrende og gammel skov. Resultaterne ser meget lovende ud, og der er derfor al mulig grund til en nøjere afprøvning af gødskningens indflydelse på tilvæksten i de ældre granbevoksninger i hedeskovene. I samarbejde med professor Møller udlagde plantagereguleringen i 1957 et forsøg med ureagødning i 50-årig rødgran i Dalgas plantage. I det forløbne år er der anlagt et nyt forsøg i Grindsted plantage i 60-årig rødgran, hvor man i hovedforsøget ønsker en afprøvning af kalkkammonsalpeter og superfosfat. Forsøget er suppleret med 3 parceller, hvor der er forsøgt gødskning med flydende ammoniak. Til dette formål er benyttet en tysk specialnedfælder kaldet »Forstwalze«, som Dansk Andels Gødningsforretning formidlede udlånt fra det tyske gødningsfirma Ruhr Stickstoff.

ARBEJDS- OG BESKÆFTIGELSESFORHOLD

Overenskomsten mellem Skovbrugets Arbejdsgiverforening for Jylland og Dansk Arbejdsmands- og Specialarbejderforbund, som var opsagt til udløb pr. 31. marts 1963, forlængedes ved lovgivningsmagtens indskriden i lighed med andre områders overenskomster for en periode af yderligere 2 år indtil den 1. april 1965, idet der dog ydedes visse tillæg til timelønnen, de såkaldte lavtlønstillæg.

I medfør af kendelse af overenskomstnævnet for landbrugsområdet ydes med virkning fra 1. april 1963 et tillæg til timelønnen på 20 øre, idet dog timelønnen for voksne kvindelige arbejdere forlods forhøjes med 7 øre. Forudsætningen for lavtlønstillægget på 20 øre er, at den overenskomstmæssige timeløn ikke overstiger 5,63 kr. for mænd og 4,25 kr. for kvinder. Akkordsatserne er uændrede.

I det forløbne år er der som følge af stigninger i pristallet sket lønregulering både 1/9 1962 og 1/3 1963, således at der efter 1/3 1963 ialt skal tillægges grundakkordsatserne fra 1/4 1961 12,5 % og time- lønnen 0,45 kr.

Tilgangen af arbejdskraft til Hedeselskabets plantager har i det lange løb været faldende, hvilket dog i ret stor udstrækning kompenseres af den stigende grad af mekanisering i både skovnings- og kulturarbejdet.

FORSKELLIGE VIRKSOMHEDER

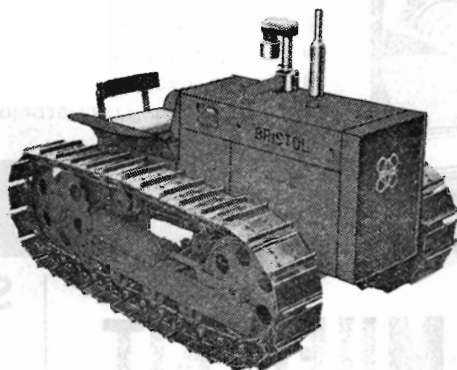
I/S Skærbæk Savværk havde i 1962 en betydelig større omsætning end de nærmest foregående år.

Såvel i Hedeselskabets egne ejendomme som i Høgildgaard plantage, der også er interessant, faldt der ved stormen i februar 1962 betydelige mængder træ, og savværket indstillede sig på at forarbejde dette overskydende kvantum uden på forhånd at have afsætningen sikret. Regnskabsresultatet må siges at være tilfredsstillende, men det må erkendes, at fortjenesten ved savværksdrift (opskæring af tømmer) under de nuværende markeds- og prisforhold er ret beskedet. Savværkets store betydning for plantagedistriktet og derigennem for Hedeselskabet trådte særlig tydelig frem i 1962.

BRISTOL

dieseltraktorer
og tilbehør

bruges bl. a. af Hedeselskabet



Importør:

V. H. LANGEBÆK & SØN civilingeniører

Hovedkontor:

Ballerup Byvej 222
Ballerup
telf. (01) 97 33 33

Filial:

Andreas Flensborgsg. 21 B
Horsens
telf. (066) 22463 - 26300

Det er nemt og billigt at isolere med
de danske

DANATEX DANALOFT TROLDTEKT

træfiberplader

loftsliser

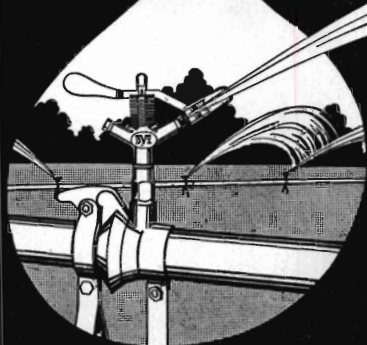
træbetonplader

Fås hos alle tømmerhandlere og bygningsmaterialeforretninger
Fremstillet siden 1935

A/s TROLDHEDE PLADEINDUSTRI

REGN
MED

DVI



VANDINGSANLÆG

Ønsker De?

- Gennemført kvalitet
- Lette og stærke rør
- De hurtige og robuste koblinger
- Sprinklere der vander jævnt
- Sagkyndig og reel projektering
- Anlæg, hvortil reservedele hurtigt kan skaffes,
- fordi det er dansk arbejde —

henvend Dem
om brochure
og tilbud

DANSK VANDINGS INDUSTRI

Snothøj pr. Fredericia Danmark tlf. (043) Erritsø 211

FIONA MUFFEKIT



*gør arbejdet
lettere
og muffen
tættere*

FÅS HOS
TØMMERHANDLERE,
BYGNINGSMATERIALE-
FORRETNINGER,
SAMT STØRRE
BETONVAREFABRIKER

SVENDBORG TAGPAPFABRIK . TELEFON 66

Petersværk Betonvare-Industri

Nørresundby Telf. 2 10 55 (kalden. 0 81)

Alt i betonvarer efter D. S. 400

Renseanlægget • Ringtanken (Dansk patent nr. 59820)

Nivaagaard Teglværk

Nivaa telefon nr 9

Drænrør
Mursten
Teglblokke
Tentordæk

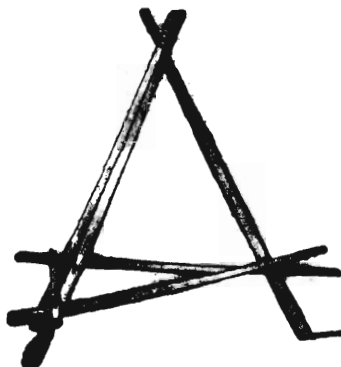
Omhyggeligt behandlede skovplanter

Danplanex

i værdifulde provenienser

Planteskoler A/S • Rødékro • Tlf. (046) 62933*

SPAR PENGE BRUG HØSTATIVER



til tørring af hø og frøagtgrøder. Høstativet lader høet bevare sin foderværdi, der ellers let forringes ganske betydeligt selv under gunstige forhold. Høstativerne er billige og indtjente allerede det første år. Stativernes længde: Ben og tværlægter 220 cm.

1. Trefod, 6—8 cm diameter, kr. 8,30.
2. Trefod, 4—6 cm diameter, kr. 7,48.
For et tillæg af kr. 2,00 pr. stk. leveres stativerne afbarkede og carboli-neumbehandlede.

Alle priser + oms. og ab. Brands.

Leveres omgående fra lager.

Hedeselskabet, Brande.

tlf. 147 og 547

Hedeselskabet, Viborg, tlf. 1583
lok. 213

BEDST og BILL GST
HØSTATIVER

fra



AARHUUS PRIVATBANK Stiftet 1871 ÅRHUS KØBENHAVN



*Indsande i Midtjylland med marchalm med Ene.
Det er en råbuk, der har »fejlet« på Enens nederste gren, fot. 1963.*

Guldborgland Savværk. Fra Hedeselskabets egne plantager på Viborgegnen er der i årets løb blevet tilført savværket 3995 m³ tømmer, 604 rm kassetræ og 74 rm brænde.

Hovedparten af det tilførte træ er opskåret til bygningstræ, som dels er afsat på det lokale marked og dels er eksporteret til Tyskland.

Det regnskabsmæssige resultat har ikke været helt så tilfredsstillende som tidligere.

Troldhede Pladeindustri. Der er i det forløbne år gennem Hedeselskabet, sammenlignet med 1961, stort set leveret de samme mængder gran og fyr til fabrikken i Troldhede.

Fabrikken har ikke i år ønsket at binde sig til en fast leverance i fyr, men aftager månedsvis kvanta, alt efter fabrikkens øjeblikkelige behov.

Juletræsalget. Det samlede salg af juletræer gennem juletræsalget androg i sæsonen 1962: 75.992 stk., svarende til ca. 47 store jernbanevognladninger. Desuden omsattes 53.486 kg pyntegrønt, fortrinsvis af de ædle sorter. Salget indbragte 285.623 kr., hvilket er lidt mindre end sidste år. Salgspriserne var i det store og hele uforandret fra 1961. Af det samlede salg af juletræer er ca. 81 % solgt til udlandet og af pyntegrønt ca. 68 %. Ca. 9200 af de solgte juletræer er fra Hedeselskabets egne plantager, medens resten er leveret fra private.

Grangrøntsalsget. I efteråret 1962 er der solgt 2107 tons pyntegrønt gennem Hedeselskabet, hvilket er ca. 170 tons mere end i året før. — Den samlede salgssum har været 487.000 kr.

Hedeselskabets Maskincentral. Standsning af landvindingsarbejderne og det fugtige efterårsvejr 1962 har haft en mærkbar indflydelse på maskincentralens drift, særlig for arbejdet med de store redskaber.

I årets løb er udført følgende arbejder: Planteriller til plantager og læhegn: 1904 km, dybdepløjning: 336,9 ha, knivharvning: 113,4 ha, fræsning: 48,5 ha, bulldozerarbejde, rydning, grubning m. m.: 3260 arbejdstimer, ialt for 542.669 kr.

Af landvindingsarbejder er der for kulturteknisk afdeling udført planeringsarbejder i *Hundborg mose* og *Lyngbrobæk* på Mors. For Statens Jordlovsudvalg er i Vendsyssel udført store pløjningsarbejder.

På plovfabrikken »Bovlund« er, efter opfordring fra sagkyndig side, konstrueret en ny plovtype, som er i stand til at pløje i 80 cm dybde, og som ved hjælp af en stilbar muldplade er i stand til at bibeholde muldlaget øverst.

Maskincentralen disponerer nu over følgende plovtyper fra plovfabrikken »Bovlund«: 24" Bovlund plov, max. dybde 45 cm, 26" Bovlund plov, max. dybde 65 cm, 30" Bovlund plov, max. dybde 80 cm, 36" Bovlund plov, max. dybde 95 cm samt en special Bovlund plov, som ved pløjning bibeholder muldlaget øverst, max. dybde 80 cm.

Endvidere har maskincentralen en hollandsk type, der lægger det underste jordlag op, max. dybde 100 cm.

Med ovennævnte materiel skulle maskincentralen kunne tilfredsstille de fleste krav inden for pløjningsarbejde.

Hedeselskabets virksomhed i Brande. Regnskabet for året 1962—63 har været tilfredsstillende. Virksomhedens samlede salg viser en stigning i forhold til 1961—62 på 29 %. Det er særlig salget af raftehegn, rafter m. v., som har vist stigning (32 %). — Indkøbet af råvarer er steget ca. 39 %. — Der er i årets løb anvendt ca. 8000 m³ lægter, stager m. v.

Kulsvindningen og produktionen af biprodukterne *træetjære* og *træsyre* er i det væsentlige baseret på affald fra oparbejdningens virksomheden. Der har været et stigende salg af trækul til barbecues. — Trækul anvendes endvidere i jernindustrien og til opvarmning ved vinterbyggeri.

Salget af biprodukterne har været tilfredsstillende.

Til intern transport er anskaffet 2 gaffeltrucks.

Ved den betydelige afsætning af små graneffekter, som virksomheden muliggør, har den fået betydning for afsætningen fra hedeplantagerne i al almindelighed.

Grundforbedringsvirksomheden

I det følgende redegøres for Hedeselskabets virksomhed med planlægning og gennemførelse af 1) *landvindingsarbejder*, hvorved der i denne forbindelse forstås alle de forskellige hovedafvandingsarbejder — vandløbsreguleringer, større rørlægningsarbejder, kunstige afvandinger, inddignings- og inddæmningsarbejder samt fælleskultiveringer m. v. —, der gennemføres med støtte af landvindingsloven, 2) *grundforbedringsarbejder* — detailafvandinger, i det væsentligste dræninger, mindre vandløbsreguleringer, kultiveringer —,

der gennemføres i henhold til grundforbedringslovens bestemmelser og 3) *mergel- og kalkvirksomheden*.

De fuldførte landvindings- og grundforbedringsarbejder har i det forløbne år omfattet 2114 arbejder med et interesseret areal på 12.527 ha og en bekostning på ca. 30,5 mill. kr.

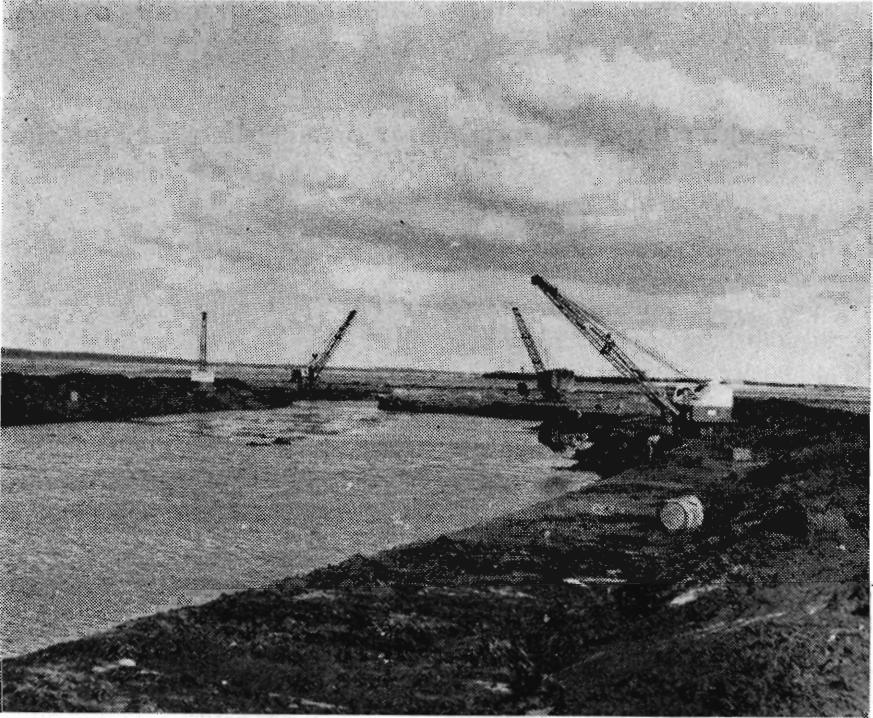
LANDVINDINGSARBEJDET SIDEN 1940

I løbet af kalenderåret 1962 er der på landvindingsudvalgets beredskabsliste optaget ialt 6 sager med en anslået bekostning på ialt 2.771.500 kr. og med et samlet interesseret areal på 815 ha. Herudover er der endvidere til øjeblikkelig udførelse uden forudgående optagelse på beredskabslisten godkendt 2 sager med en bekostning på 73.000 kr. og med et interesseret areal på 31 ha. En sammenlignende oversigt over samtlige hidtil godkendte landvindingsarbejder ser herefter således ud:

Godkendte arbejder i årene	Antal arbejder	Overslag mill. kr.	Areal ha
1940—46	688	77,8	74.953
1947	55	10,2	7.425
1948	17	2,5	2.655
1949	9	1,3	1.008
1950	35	6,4	6.546
1951	44	10,5	15.959
1952	44	7,2	5.901
1953	56	5,6	2.927
1954	117	16,5	4.848
1955	115	13,8	8.699
1956	111	24,4	13.199
1957	83	13,1	6.202
1958	73	15,2	6.916
1959	67	8,2	3.232
1960	36	32,5	10.506
1961	38	8,0	3.211
1962	8	2,8	846
Ialt...	1596	256,0	175.033

Af de anførte 1596 arbejder er 1169 med en samlet bekostning på ca. 197,3 mill. kr. og et interesseret areal på ca. 118.005 ha projekteret af Hedeselskabet.

De fuldførte og regnskabsmæssigt helt afsluttede sager udgør for kalenderåret 1962 ialt 50 arbejder med en samlet bekostning på 8,1 mill. kr. og et interesseret areal på 3102 ha. En opgørelse over de hidtil fuldførte og regnskabsmæssigt afsluttede sager stiller sig herefter således:



4 gravemaskiner i virksomhed ved gennemgravning til det nye åleje i Skjernådalen, fot. april 1963.

Kalender- år	Projekteret af					
	Hedeselskabet			Andre		
	Antal	Anlægs- sum kr.	Areal ha	Antal	Anlægs- sum kr.	Areal ha
Indtil 1/1 1947.	202	8.062.416	7.239	72	2.596.905	3.836
1947	31	3.114.947	2.934	9	1.008.815	1.306
1948	43	3.710.857	2.359	10	1.250.441	8.773
1949	37	8.637.907	7.381	14	1.680.310	2.299
1950	41	4.098.971	2.641	20	2.834.104	1.556
1951	52	8.399.899	4.539	19	1.223.317	756
1952	44	6.919.215	6.913	24	1.479.399	787
1953	34	8.600.000	4.455	14	5.626.709	5.275
1954	38	6.940.000	5.153	21	2.230.000	1.127
1955	69	10.015.788	6.266	28	2.270.000	1.513
1956	66	7.900.000	4.367	19	1.627.000	6.066
1957	104	12.020.000	7.359	26	2.090.000	1.478
1958	55	9.140.000	4.700	11	2.200.000	1.051
1959	59	7.870.000	4.114	15	5.572.000	3.539
1960	63	13.910.000	11.380	19	8.346.000	6.954
1961	53	11.660.000	4.990	18	5.276.000	2.878
1962	31	4.930.000	2.238	19	3.470.000	859
Ialt	1022	135.630.000	89.028	358	50.790.000	50.053

Den 1. januar 1963 omfattede landvindingsudvalgets beredskabsliste følgende sager:

Projekteret af	Antal	Overslag kr.	Areal ha
Hedeselskabet	12	4.262.500	1090
Andre	0	0	0
Ialt. . .	12	4.262.500	1090

Forholdet mellem kulturteknisk afdelings og mose- og engafdelingens bidrag til landvindingsarbejder kan belyses ved følgende omtrentlige tal:

	Kulturteknisk afdeling			Mose- og engafdelingen		
	Antal	Bekostn. mill. kr.	Areal ha	Antal	Bekostn. mill. kr.	Areal ha
Afsluttet indtil 1/1 1963.	384	89,86	60.400	638	45,77	28.628
På beredskabsliste 1/1 1963. . .	5	2,57	663	7	1,69	427
Under udførelse 1/1 1963.	60	66,33	24.864	53	11,71	5.303*)
Afsluttet i 1962.	7	2,66	1.292	24	1,98	950*)
Bevilget i 1962.	5	2,37	629	2	1,41	193

STANDSNING AF

LANDVINDINGS- OG GRUNDFORBEDRINGSARBEJDER

Siden 1959 har arbejdsministeriet foranlediget landvindings- og grundforbedringsarbejder helt eller delvis stoppet i tiden fra 15. maj til 15. september, idet der dog er givet mulighed for dispensation, hvor dele af arbejdet nødvendigvis måtte udføres i sommertiden, eller andre grunde talte herfor. Dette har virket stærkt hæmmende på disse arbejders gennemførelse. Ved bekendtgørelse af 13. marts 1963 fra arbejdsministeriet er det meddelt, at der også i sommeren 1963 ville finde et sådant stop sted. Det er sandsynligt, at disse sommerstop, der nu viser sig at være en årligt tilbagevendende begivenhed, vil medvirke til at fordyre landvindings- og grundforbedrings-

*) Det bemærkes, at disse tal ikke stemmer med de andet steds anførte tal, hvilket skyldes, at Statens Landvindingsudvalg og Mose- og engafdelingen afslutter sagerne til forskellige tidspunkter.



I Slib sø kan gravemaskinen nu trygt arbejde med uddybning af samlekanalen midt gennem den tidligere sø, fot. maj 1963.

arbejderne, idet det diskontinuerte arbejde og det forhold, at den bedste arbejdsperiode bortskæres, vil nødsage entreprenørerne til at forhøje deres priser. Hertil kommer de af den forlængede gennemførelsestid forårsagede rentefordyrelser.

NEDSKÆRINGEN AF BEVILLINGER

Det politiske forlig i fjor forudsatte en række besparelser på årets finanslov og som et led i disse besparelser skulle der spares 3 mill. kr. på landvindingsarbejderne ved at nedskære bevillingerne hertil fra 15 mill. kr. til 12 mill. kr., og der skulle ikke udføres grundforbedringsarbejder undtagen indenfor områder, der omfattes af landvindingsprojekter.

Det viste sig imidlertid ved en forespørgsel fra landbrugsministeriet til de tilsynsførende med landvindingssagerne, at der alene til normal videreførelse af de igangværende sager i finansåret 1962—63 skulle bruges ca. 18 mill. kr. Udover at der således slet ikke var mulighed for at igangsætte nye arbejder, blev det nødvendigt at nedskære udgifterne til landvindingssagerne i finansåret med ikke 3, men 6 mill. kr., hvilket kun kunne opnås ved i vidt omfang at stoppe nogle af de igangværende arbejder og ved at nedskære arbejdsindsatsen på andre arbejder. Dette vil ikke kunne undgå at be-

Frøavlscentret

HUNSBALLE

Telf. Holstebro (0741) 533

Frøavl og frøhandel

Varde Bank

Esbjerg afdeling

Kongensgade 62 og
Fiskerihavnen

Røde drænrør

fra 2"—12" haves altid på lager

Forlang tilbud

„SOFIENLUND”

TEGLVÆRK

Telefon Ulstrup (0621) 10



Træplanter til Have- og Kirkegaard
Mark og Skov
Plantsgræs

LOMBORGS PLANTESKOLE

GRANHØJ v. AALBORG

TLF. 2 01 01 TLF. 3 40 40

Stort, farveillustreret
katalog
sendes gratis
på forlangende



Klar til hurtig udrykning...

Med vore moderne Piper Super Cubs
udfører vi alle former for

SKADEDYRSBEKÆMPELSE OG NÆRINGSSTOFUDSPRØJTNING

i landbrugsafgrøder, plantager og skove

LINDINGER AERO SERVICE

Rødovrevej 239 - København, Vanløse - Tlf. (01)*70 34 56



„LYNGBY“ GRAVESKOVL

No. 1 K 255×348 mm

No. 2 K 240×330 mm



Det rette Værktøj —
— gør Arbejdet let

D. S. I. Skovle er fremstillet af fine-
ste Staal og forsynet med fint slebne
Skafter af prima Asketræ.

Dansk Staal Industri A/S af 1933
Kongens Lyngby - Telf. 870410.

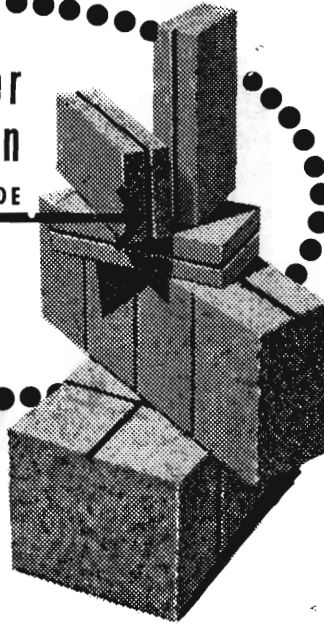
AALBORG

AKVAVIT

- vær sikker
på kvaliteten

FORLANG DE MED RILLE MÆRKEDE

Leca
ISOLERINGSPLADER
MURMATERIALER



Midtjyds *Leca* Beton A/s
Højslev - Telf. 86



BETONKLINKER
til
HULMURS- OG
STALDISOLERING

★
A/S FISKBÆK
BETONKLINKERFABRIK
TELEFON HERBORG 12

Kjellerup Betonvarefabrik ved J. T. Birk
Telefon Kjellerup 45 · Efter kl. 17: Telefon Rødkjærbro 14

Fører kun  mærkede varer

Alle arter betonvarer til afvanding og kloak føres. Forlang tilbud




MEJERIERNES OG LANDBRUGETS
ULYKKESFORSIKRING

Gensidigt selskab · Oprettet 1898

Henvendelse til kredsens tillidsmand eller til hovedkontoret:
Vester Farimagsgade 19, København V. · Telf. Minerva 350

Rødkjærbro Cementvarefabrik v. J. T. Birk
Telefon Rødkjærbro 14
FORLANG TILBUD

Fører kun  mærkede varer

Alle arter betonvarer til afvanding og kloak føres på lager.

TRAKO



Den rigtige græsslåmaskine
for finslåning og grovslåning

FRIMODT-KONNING
TRAKO

Bredstrup - tlf 160 (059-1)
Pjedsted st.

KARTOFFELMELCENTRALEN

A. m. b. A.

Andels-Kartoffelmelfabriken · Djursland.
Andels-Kartoffelmelfabriken · Midtjylland.
Andels-Kartoffelmelfabriken · Vendsyssel.
Grimstrup Andels-Kartoffelmelfabrik
Karup Kartoffelmelfabrik, A. m. b. A.
Andels-Kartoffelmelfabriken · Sønderjylland.
Videbæk Kartoffelmelfabrik, A. m. b. A

virke en forøgelse af anlægsudgifterne for de pågældende arbejder. På finansloven for 1963—64 er der afsat 12,8 mill. kr. til landvindingsarbejder, men det kan allerede forudses, at en normal videreførelse af de igangværende arbejder vil *lægge beslag på et noget større beløb*, således at der heller ikke i dette finansår er udsigt til, at der vil blive frigivet nye landvindingsarbejder.

I de senere år har der ophobet sig en stor mængde sager i landvindingsudvalget, idet de årlige bevillinger ikke nær modsvarede de indkomne andragender om godkendelse af projekter, og det kan skønnes, at landvindingsudvalget har for over 100 mill. kr. færdigprojekterede sager til behandling. Tusinder af lodsejere må således fremdeles gå i uvished om, hvornår det vil være muligt at få gennemført en forbedring af deres jord, en forbedring, som mange af dem allerede har ventet forgæves på i adskillige år.

KULTURTEKNISK AFDELINGS LANDVINDINGSARBEJDER

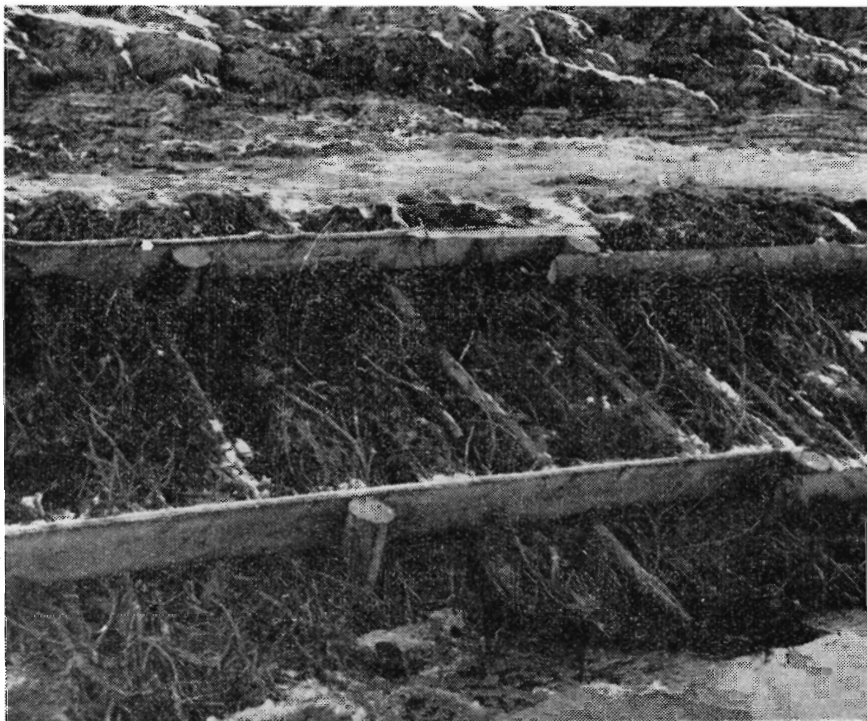
Af de i årene 1940—1962 af landbrugsministeriet godkendte 1596 landvindingssager med et samlet interesseret areal på 175.033 ha og en anslået bekostning på 256,0 mill. kr. har Hedeselskabet, som anført i efterfølgende oversigt over landvindingsarbejdets omfang, projekteret 1169 sager med 118.005 ha til 197,3 mill. kr. Heraf har kulturteknisk afdeling projekteret den overvejende del.

For landvindingsarbejder går der, i modsætning til grundforbedringsarbejder, som regel en hel del år, fra projekteringen påbegyndes, til anlægget er fuldført og kommissionsarbejdet afsluttet. Omfanget af arbejdet med projektering og gennemførelse af landvindingssager indenfor et arbejdsår kan derfor belyses gennem arbejdet med de løbende sager.

I 1962 har afdelingens samlede arbejde med kulturtekniske sager således belyst været en smule større end i 1961, idet afdelingen har arbejdet med projekter til 134 mill. kr. omfattende 45.327 ha. I fjor var de tilsvarende tal 127 mill. kr. og 44.393 ha.

Ved bedømmelsen af disse tal må det dog erindres, at efterhånden som sagerne ligger flere og flere år ved landvindingsudvalget, før de bliver bevilget, vil hver enkelt sag figurere i disse oversigter flere og flere år og forøge totalmængden af arbejdende sager, uden at afdelingens arbejde med disse sager forøges tilsvarende.

Af landvindingsarbejder er der i årets løb godkendt til udførelse for ca. 2,8 mill. kr., alle til Hedeselskabets projekter, imod 8,0 mill.



Faskinsikring af skråning ved Skjernåens nye leje.

kr. i fjor, hvoraf 7,5 mill. kr. til Hedeselskabets projekter. Den overvejende del af de godkendte sager har dog ikke kunnet iværksættes, da de ikke er blevet frigivet fra beredskabslisten.

Af afdelingens fuldførte arbejder i årets løb har landvindings-sagerne andraget ca. 6,3 mill. kr. Omfanget af afdelingens kulturtek-niske arbejder under udførelse er ca. 49,6 mill. kr., hvilket er ca. 3,4 mill. kr. mindre end i fjor. Ved årets udgang havde afdelingen de-tailprojekter for 50,4 mill. kr. liggende ved landvindingsudvalget og for 2,3 mill. kr. på beredskabslisten og derudover projekter til 17,8 mill. kr. under forhandling. De tilsvarende tal var i fjor 26,8 mill. kr., 0,4 mill. kr. og 40,7 mill. kr.

Den store forskydning af ovennævnte tal skyldes for en dels ved-kommende, at projektet til regulering af Nørreå mellem Viborg og Randers til 11,5 mill. kr. og Skibsted fjord projektet til 10,9 mill. kr. i årets løb er indsendt til landvindingsudvalget. Endvidere er projek-tet til regulering af Ramme å til 1,5 mill. kr. kommet på beredskabs-listen.

I 1962 er der kun indkommet ganske få anmodninger om bistand i nye landvindingssager.

Om arbejdet ved afdelingens distriktskontorer skal i det følgende

gives en kort oversigt med omtale af de vigtigste arbejder, hvortil der, hvor ikke andet er nævnt, er ydet tilskud og lån efter landvindingsloven.

Kulturteknisk afdelings Viborgkontor

Ved Viborgkontoret, hvis arbejdsområde er Nørrejylland nord for Skanderborg, Vejle og Ribe amter, har arbejdet med landvindingsopgaverne i 1962 været noget mindre end i det foregående år.

Af Viborgkontorets *fuldførte sager* kan nævnes:

Kunstig afvanding af *Nykøbing Mors enge* omfattende lavtliggende dele af Nykøbing by samt 130 ha tidligere stærkt vandlidende engarealer. Arbejdet, der blev påbegyndt i 1956, er fuldført som kombineret landvindings- og beskæftigelsesarbejde. Udførelsessum ca. 1,3 mill. kr.

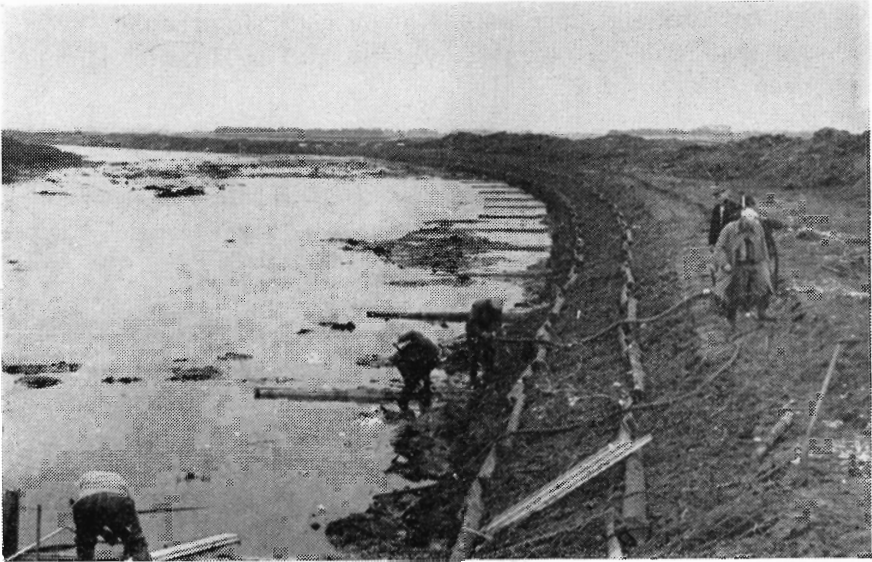
Højvandsbeskyttelse og kunstig afvanding af *Sillerslev-Ørding kær* på Mors omfattende 160 ha med en anlægsudgift på 0,6 mill. kr. Der er udført et fjorddige, en pumpestation med ydeevne 1,0 m³/sek. samt et system af afvandingskanaler, rørledninger og markveje.

Af Viborgkontorets *sager under udførelse* kan nævnes:

Skjernåprojektet omfattende 3900 ha til 21 mill. kr. Efter at licitationen over 1. del af arbejdet havde fundet sted den 15. januar 1962, blev arbejdet i marken påbegyndt i marts måned og er siden skredet planmæssigt frem, idet den våde sommer og den strenge vinter dog har givet entreprenøren en del vanskeligheder. I perioder, hvor arbejdet går normalt, oplægger de 4 gravemaskiner, der arbejder i Skjern å's nye løb, dagligt ca. 3000 m³ jord. 5 store broer i forspændt beton på 50—70 m's længde over Skjern å og Sydlige parallelkanal blev i april 1963 udbudt i licitation. Iøvrigt henvises der til den udførlige beretning om dette arbejde i Hedeselskabets Tidsskrift nr. 1 1963.

Kunstig afvanding af arealer ved *Lyngbro bæk* på Mors, omfattende 412 ha til ca. 2,5 mill. kr. Der er udført en udvidelse og delvis forlægning af amtsvandløbet Lyngbro bæk med tilløb og anlagt en højvandspumpestation med ydeevne 6,4 m³/sek. ved udløbet i Limfjorden. Til afvanding af de lave arealer langs Lyngbro bæk m. v. er der anlagt 5 små pumpestationer, og et system af pumpekanaler er til dels fuldført. På grund af vanskelige jordbundsforhold er der udført omfattende sikringsarbejder. I forbindelse med en gennemgribende jordfordeling er der udført et system af adgangsveje, ligesom rydning, planering og kultivering er påbegyndt. Den regnfulde sommer i forbindelse med den almindelige arbejdsstandsning har sinket arbejdet betydeligt.

Kunstig afvanding af *Tagmarken* og *Kåstrup kær* ved Thisted omfattende 788 ha til ca. 1,8 mill. kr. Der er opført diger langs amtsvandløbet Storå med tilløb og anlagt 2 pumpestationer med samlet ydelse 1,1 m³/sek. Kanaler, rør-



Fra arbejdet omkring det nye leje for Skjernå.

ledninger og markveje er fuldført i store dele af området, hvor der samtidig foregår 3 store jordfordelingssager. Afdelingen har bistået ved planlægningen af en større hovedvejsforlægning over de lave arealer.

Kunstig afvanding af *Hundborg mose* i Thisted amt, omfattende 174 ha til 1,1 mill. kr. Der er anlagt landkanaler, en mindre pumpestation og et system af afvandingskanaler. En planering af hele mosen, omfattende et jordarbejde på 3—400.000 kr. er påbegyndt, men blev på grund af den almindelige arbejdsstandsning ikke fuldført. Samtidig med afvandingen er der gennemført en hårdt tiltrængt jordfordeling og planlagt en omlægning af markveje og kommuneveje.

Kunstig afvanding af *Fælsted Kog enge* omfattende ca. 610 ha til 2,0 mill. kr. langs øst- og sydsiden af Fælsted Kog i sydenden af Nissum fjord. Arbejdet blev påbegyndt sidst i 1960, og inddigningen af arealet er nu praktisk talt fuldført. Pumpestationen med en kapacitet på 2000 l/sek. har snart været i drift i 2 år, og en del af kanalsystemet er etableret. Arbejdet har været noget sinket af arbejdsstop i sommerens løb på grund af mangel på arbejdskraft. Der er i området gennemført et par store jordfordelingsarbejder, og afdelingen har efter anmodning fra den lokale landinspektør og jordfordelingssekretariatet bistået med udarbejdelse af planen for jordfordelingen.

2 projekter til regulering af *Storå* nord for Herning. Det ene omfatter en ca. 10 km lang strækning fra Linå til Ørre med et interesseret areal på 166 ha til 1,1 mill. kr.; det andet ligger i umiddelbar fortsættelse af det første og om-

fatter 6 km vandløb nedenfor Ørre imod Hallundbæk med et interesseret areal på 117 ha til 0,5 mill. kr. Begge arbejderne er fortsat i årets løb omend med noget nedsat hastighed dels på grund af arbejdssituationen, dels på grund af den lange frostvinter. Det sidstnævnte arbejde forventes afsluttet i år.

Kunstig afvanding i *Aarslev-Ormslev enge* i Aarhus amt med et interesseret areal på ca. 185 ha og en anslået bekostning på 0,9 mill. kr. Sagen omfatter kunstig afvanding af de lavtliggende arealer mellem jernbanen ved Skibby og Brabrand sø. Arbejdet er påbegyndt i marken i november 1961 og har siden været fortsat i det omfang, som den økonomiske situation og vejrforholdene har tilladt.

Koldingkontoret under kulturteknisk afdeling

Arbejdsmængden for Koldingkontoret, hvis arbejdsområde sammen med filialkontoret i Tønder er Sønderborg, Tønder, Haderslev, Aabenraa, Vejle og Skanderborg amter, har i 1962 hvad landvindingsarbejderne angår været betydeligt mindre end det foregående år.

Af *fuldførte arbejder* kan nævnes:

Reguleringen af *Nørredå* på strækningen fra Revsøgaard til Tovskov mølle har bestået i en regulering og uddybning af det ca. 3,5 km lange vandløb i forbindelse med en nedlægning af opstemningen ved Tovskov mølle, og i forbindelse med arbejdet er uddybet afløbet fra Sommersted mose på en ca. 2 km lang strækning samt foretaget en tilslutning af vandløbet Ørsted bæk. Ved reguleringen af Nørre å har det været nødvendigt at formindske faldet på den ved reguleringen forkortede vandløbsstrækning ved 2 styrt, og 2 andre styrt er indbygget henholdsvis ved reguleringens begyndelse og afslutning. Der er i erstatning for nedlæggelse af opstemningsretten samt ålegårdsrettigheder udbetalt ca. 80.000 kr., og de øvrige udgifter har været ca. 440.000 kr., således at den samlede bekostning har været ca. 520.000 kr. for det ca. 82 ha store interesserede areal.

Koldingkontoret har stadig en del *arbejder under udførelse*, hvoraf kan nævnes:

Det største i bekostning og omfang er reguleringen af *Brede å* på vandløbets nedre del fra Bredebro til slusen i havdiget i forbindelse med reguleringen og uddybningen af ca. 40 km tilløb. Det interesserede areal er 2753 ha og bekostningen ca. 3,0 mill. kr. Med reguleringen af den nedre del af Brede å er hele Brede å og dens øvre løb Lobæk reguleret og uddybet i årene siden 1953, og et område på ca. 3500 ha har fået forbedrede afvandingsforhold. Den samlede bekostning for disse arbejder har været 4,6 mill. kr. Arbejderne med re-



Fra arbejdet i Skjernådal.

gulingen af vandløbene under Brede å's nedbørsområde har iøvrigt givet stødet til optagelse af en række andre reguleringsopgaver i de store vandløb, der fører oplandsvandet fra øst mod vest gennem de tyndt befolkede vestlige egne, opgaver som trænger sig mere og mere på, efterhånden som småvandløbene i de øvrige nedbørsområder reguleres og uddybes, men hvis gennemførelse må udskydes på grund af beskæftigelsessituationen og det offentliges tilbageholdenhed overfor tilskud til arbejdernes gennemførelse.

Tørlægningen af *Slivsø*, der har været igang siden 1956, har været fortsat i 1962, og da året 1962 har givet endnu mere nedbør i arbejdsæsonen end i 1961, hvor forholdene også var ugunstige, har det ikke været muligt at afslutte uddybningsarbejdet i 1962 på de meget bløde dyndarealer. I området er i løbet af 1961 gennemført en række vejarbejder, som har givet adgang til størstedelen af områderne, og arbejdet med tørlægningen forventes afsluttet i løbet af året 1963. Bekostningen ved afvandningen af det ca. 300 ha store interesserede areal er anslået til ca. 2,2 mill. kr.

Forstærkning af diget på *Mandø* på en ca. 1,5 km lang strækning på nordøstsiden af øen har været i gang siden foråret 1962, men på grund af den kraftige nedbør i 1962 har det kun været muligt at gennemføre ca. halvdelen af arbejdet i arbejdsæsonen fra 1. april til 1. oktober. Arbejdet, der består i forstærkning af digets yderside og forhøjelse af kronen, kan kun gennemføres indenfor de nævnte måneder, idet digets beklædning af græstørv ikke

må røres i vintermånederne. Digeforstærkningen er anslået til 0,4 mill. kr. og gennemføres med $\frac{2}{3}$ tilskud fra ministeriet for offentlige arbejder.

Arbejdet på *Aarø* består dels i en forstærkning og retablering af de bestående diger, hvilket arbejde gennemføres med 50 % tilskud fra ministeriet for offentlige arbejder og dels i en nyudførelse af et tilbagetrukket dige samt forbedring af den eksisterende afvanding ved opførelse af en ny pumpestation og uddybning af de eksisterende kanaler, hvilke arbejder gennemføres med $\frac{2}{3}$ tilskud fra landvindingsmidlerne. Arbejdet er blevet stærkt sinket af de vanskelige vejrforhold i 1962; det er således ikke lykkedes at få det tilbagerykkede dige besået, inden arbejdet måtte ophøre, og man håber, at det eksisterende dige, der er stærkt nedbrudt, vil kunne holde for de i denne vinter forekommende højvande. Det er lykkedes at få den nye pumpestation færdig, således at vandstanden bag digerne kan holde de lave arealer fri for oversvømmelser. Den samlede bekostning er anslået til 0,7 mill. kr., og det interesserede areal er ca. 210 ha.

På *beredskabslisten* har kontoret haft landvindingsarbejdet *Uge bæk* ved Tinglev stående et års tid, og arbejdet har på grund af beskæftigelsesforholdene m. v. ikke kunnet iværksættes. Arbejdet omfatter ca. 150 ha og en bekostning på 0,7 mill. kr. Gennemførelsen af uddybningen af *Uge bæk* har betydning for den igangværende kloakering af Tinglev by, og selvom der fra myndighedernes side har været gjort meget for at fremme netop denne sag, er den trods alle anstrengelser for at få tingene til at glide et eksempel på, hvor hæmmende i flere led de pludselige indgreb fra statsmagtens side kan komme til at virke.

Antallet af Koldingkontorets *sager indbragt for landvindingsudvalget* vokser stadigt. De omfatter nu ialt 13 større eller mindre sager med næsten 4000 ha interesseret areal og til en bekostning på over 15 mill. kr.

Særlige forhold i Vest-Sønderjylland

Med den nuværende bevillingssituation for landvindingsarbejder kan der kun ventes gennemført en brøkdel af de indbragte sager, og da Koldingkontorets sager kun udgør en del af den samlede masse af landvindingsarbejder, tegner forholdene sig yderst vanskelige. Det forekommer særdeles uheldigt, at *Sønderjylland* skal blive forhindret i at få gennemført påtrængende vandløbsreguleringer m. v. på grund af beskæftigelses- og bevillingssituationen på et tidspunkt, da man i den vestlige tyndt befolkede del har fået øjnene op for, hvor meget der mangler. Den vestlige del af Sønderjylland, som har



Den 27. august 1962 var der så megen højvande nedenfor Lønborg kirke, at kreaturerne måtte drives i land.

den mindste gennemsnitlige befolkningstæthed af alle egne i landet, gennemstrømmes af en række meget betydelige vandløb, hvoraf kan nævnes Konge å, Ribe å, Rejsby å, Brøns å, Brede å og Vidå med alle de mange tilløb, der kommer helt ovre fra østkysten; og selvom dele af vandløbsstrækninger er reguleret, bliver problemerne ved de nedre vandløbsstrækninger større og større samtidig med, at lodsejernes økonomiske evne til at gennemføre større opgaver stadig bliver mindre. Såfremt der noget steds her i landet trænges til støtte for arbejder af landvindingsmæssig karakter, må det være i det vestlige Sønderjylland.

Tønder amt forsøger for tiden at få gennemført en undersøgelse af problemerne ved Vidå's nedre løb, og Hedeselskabet har sammen med statens landvindingsudvalg påtaget sig garanti for projekteringsudgifterne for enkelte opgaver, men efter den seneste udvikling har statens landvindingsudvalg ment at måtte udsætte yderligere støtte til projekteringsformål, da der næppe er udsigt til gennemførelse indenfor en rimelig årrække af allerede udarbejdede projekter. Såfremt forholdene ikke skal udvikle sig i en altfor ugunstig retning for de lave arealer langs de større vandløb i det vestlige Sønderjylland, bør der snart fra det offentliges side gøres en indsats for en planlægning på længere sigt af en ordening af vandløbsforholdene i landsdelen, herunder indbefattet retningslinier for såvel den tekniske som den økonomiske side af problemerne. (Fortsættes.)

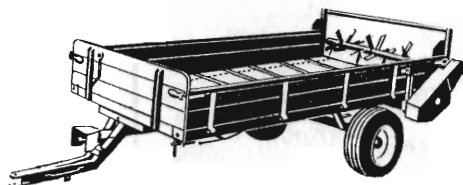
DET ER GODT AT VÆRE KØRENDE... MEN
DET ER BEDRE AT VÆRE SOLUS-KØRENDE



SOLUS

KOMBI VOGN

– et moderne middel til rationel drift!



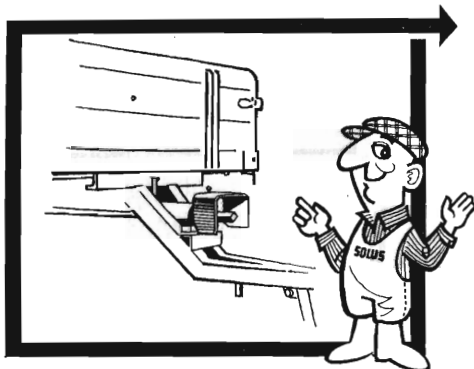
SOLUS-KOMBI er læsset med fordele, når den kører ind i Deres gård. Den er nemlig mere end blot en vogn - den er en hel maskinpark, som De kan bruge til utallige formål — !

- Staldgødningsspredning
 - Spredning af mergel og pulverkalk m. m.
 - Hjemkørsel og aflæsning af ensilage
 - Roekørsel med automatisk aflæsning
 - Høstkørsel og kørsel af korn fra mejetærsker
- og mange andre formål.

SOLUS-KOMBI kan — uden brug af værktøj — hurtigt ommonteres fra det ene formål til det andet.

SOLUS-KOMBI er robust og kvalitetssikker og alligevel handy at manøvrere. Begge sider og bagsmæk kan slås ned — en af de store fordele.

Spredetromlen trækkes af præcisions rullekæde. En indlysende fordel, som kun SOLUS KOMBI har.



SOLUS-KOMBI's kraftoverføring er med $1\frac{3}{8}$ " standard manganot, som på traktorens kraftudtag, og den med maskinen leverede mellemkobling er med lynlås i begge ender, hvilket sikrer en hurtig og solid montage eller omstilling.

H.SØNDERBY & CO. TARM · TLF. (0724) 333

ALT I CEMENT **VARER**

Vi kan levere rør i alle
gængse størrelser efter
ingeniør-normer.
Hurtig levering — reel
betjening.

**TJÆREBORG
CEMENTSTØBERI**
• Telefon 21 •

HANDELSBANKEN
i Viborg

Filial af
Aktieselskabet
Københavns
Handelsbank

Kontor i **KARUP** og
KØLVRAA

**J. C. Halvorsen &
Sønner**

Kroghsgades Cementstøberi
Kontor: Nordborggade 57.
Aarhus telefon 45999
Fabrik: Lystrupvej 60, Risskov
telefon 7 73 19

P Perrot det mest
effektive

**VANDINGS-
ANLÆG**

Autoriseret af Landbrugsministeriet.

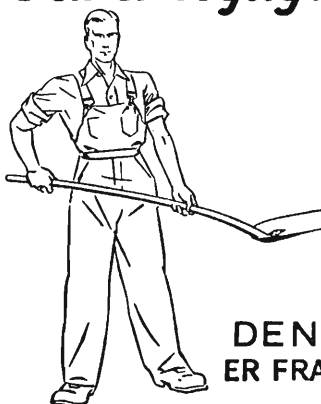
H. MEISNER-JENSEN A/S
BULOVSVEJ 3 · KØBENHAVN V · (0138) EV 9770

**Stenvad
Cementstøberi**

Telf. (063) Stenvad 6
Arnold Westmark

Alle \triangle mærkede rør føres
ALTD LEVERINGSDYGTIG

Den er rigtig!



**DEN
ER FRA**

Zinck **GODT-
HAAB**

Kaas Briketter

Hovedforhandler:
**NORDJYLLANDS
KULKOMPAGNI**

Nørre, undby
Telefon (081) 2 20 44
Fabrik: Kaas Tlf. Kaas Nr. 11



**Hammerum Herreds
Spare- og Laanekasse**

Telf Herning (0711) 3733 (fl. lin.)

Kontortid:
Mandag-Torsdag 10-12,30 og 14-17
Fredag tillige 18,30-19,30
Lørdag 10-12,30

A/S Skive Grundlagt
Markfrøkontor 1896

Telefon Skive (0751) 94
FRØAVL FRØHANDEL

**Hjortsøs
Planteskole**

Tlf. Viskinge (03493) 20 Svebølle

har siden 1896 **SKOV
leveret planter til HAVE og
MARK**

Forlang tilbud

**RESENBRO
CEMENT-
STØBERI**

v/ ingeniør C. G. Madsen
Telefon 34

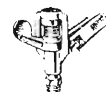
Prima Betonrør
efter Dansk Ingeniørforenings
normer.

Mrk. \triangle alle gængbare di-
mensioner fra 10-80 cm så-
vel med som uden muffe.

**PALUDANS
Planteskole A/S**

KLARSKOV

Skovplanter, allétræer,
hæk- og hegspanter
Forlang prisliste
Telf. Klarskov (03 782) 9



**Markvan-
dingsanlæg**

fra Gudenäs Fabriker, Silkeborg, Virklund
Brochure og prisliste sendes gerne

C L O C

Lån til grundforbedring og vandingsanlæg

Dansk Landbrugs Realkreditfond yder lån også til jordforbedringer: *dræning, mergling, dybdepløjning og tilplantning samt vandingsanlæg og spildevandsanlæg.*

Afdragstiden for disse lån er 10—15 år. Lånene effektueres således for tiden i fondens 6½ pct. obligationsserier L 1972, L 1974 eller L 1976. Der betales intet afdrag på fondens lån i første termin efter stiftelsen.

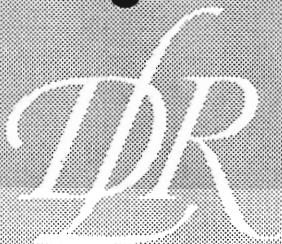
Skulle fonden afslå at yde lån, betaler lånsøger intet vurderings- eller ekspeditionsgebyr til fonden.

Ligesom fondens lån til andre produktive investeringer eller til generationsskifte ydes lån til grundforbedring m. v. mod tilfredsstillende pantesikkerhed inden for 70 pct. af fondens vurdering af ejendommens handelsværdi, medregnet værdien af besætning og driftsinventar samt merværdien af de forbedringer, fondens lån skal finansiere.

Henvendelse om lån i Dansk Landbrugs Realkreditfond sker gennem landets banker og sparekasser, idet fonden kun kan yde lån efter indstilling fra et pengeinstitut.

Dansk Landbrugs Realkreditfond

Realkreditfonden er oprettet for at yde bidrag til fremme af den påkrævede modernisering af landbrugsbygninger, til fortsæt-




telse af landbrugserhvervets rationaliseringsbestrebelse gennem øget mekanisering til lettelse af generationskiftet i landbruget.

Midtjydske Teglværkers Salgskontor S. m. b. a.

Alle størrelser i drænrør leveres
Telefon Viborg 1330

Skive Cementstøberi

Knud Østergaard
Telefon (075 1) 921

NORMRØR
med garantimærket 
Imprægnering · Brøndrør

FRØCONTORET
KOLDING

Telf. 4344

**FRØAVL
FRØHANDEL**



Røde drænrør

D. S. nr. 403, øyrefast kvalitet

Fredenshøj Teglværk

Aabenraa Telefon (046) 22127

Planter for
**HAVE
MARK
og
SKOV**



**Brostrøms
PLANTESKOLE**

v/ C. Nielsen

Viborg. Telefon (0761) 42


Hårdføre og veldrevne arter for
ethvert formål

Fagfolk vælger



RIMAS

Grøftegraver

Dansk arbejde 
kvalitet
kapacitet

RIMAS-SERVICE
- en helgardering

**RINGSTED JERNSTØBERI
OG MASKINFABRIK A/S**
Tlf. Ringsted (036 15) 1848

Salgsinspektører:
N. Stadsgaard-Thomsen, Tlf. Yding 7
Gottlieb Larsen, Tlf. Haderslev 2 5017
Gregers Nielsen, Tlf. Ringsted 1592,
E. Lehn, Tlf. Glumse 386


**PETERSEN &
PEDERSEN**
VIBORG

Telefon 195 og 1325

Alt i elektricitet

Bjerringbro Cementvare- fabrik

ved Th. Petersen
Telefon (0761) Bjerringbro 111

Alle  mærkede rør
imprægnerede og
uimprægnerede

Stort lager
Altid leveringsdygtig

Hulkjærhus Planteskole

Rødkjærbro
Telefon Ans (0681) 25

*Planter til
skov, læhegn og have*

Viborg Byes og Omegns Sparekasse

Telefon (0761) 1400 (4 lin.)
Sct. Mathiasgade 68

Kontortid: Kl. 9—15
Lørdag: Kl. 9—12
Aftnekspektion:
Fredag Kl. 18,30—20

Filialer:

Karup
Flyvestationen Karup
Mammen
Løgstrup



HERNING MOTORCOMPAGNI

AUTORISERET  FORHANDLER

Telefon 642 - 643 - 649

AUTOMOBILER og TRAKTORER

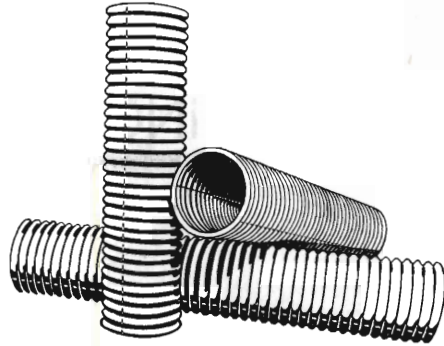
Afdeling i Brande: Telefon 642 — Afdeling i Silkeborg: Telefon 3053



PVC DRÆNRØR

har følgende fordele:

- Lav egenvægt
- Stor holdbarhed
- Stort gennemstrømningsareal



PVC DRÆNRØR leveres i følgende dimensioner:

Indvendig diameter mm	Slidsbredde mm	Vægt pr. meter kg
40	0,3-0,5	0,135
50	0,3-0,5	0,175
100	0,3-0,5	0,175

Rørerne leveres i længder à 5 meter. 40 og 50 mm desuden i ruller à ca. 200 meter.

S. C. SØRENSEN ^A/_S

RANDERS AALBORG ODENSE KØBENHAVN AARHUS
Tlf. (064) 2 11 11 Tlf. (081) 3 25 00 Tlf. (09) 11 97 11 SØ *8501 Tlf. (061) 3 10 11

ANVEND TØRVESTRØELSE VED DRÆNING . . .

På jorder med flintsandet undergrund kan en tilsanding af drænrørene forebygges ved anbringelse af et lag tørvestrøelse (»hundekød») omkring stødfugerne. Spørg Hedeselskabet.

Elementbroer - Jernbetonspunsplanker

Specielle emner efter opgave Alt i betonvarer efter D. S. 400
Ringkøbing Cementvarefabrik - Tlf. 601 - 602 N. Skytte
Videbæk Cementvarefabrik - Tlf. 214

Ellidshøj Kridt- og Kalkværk

ved C. M. Christiansen, Århus. Fabrikation af
Telefon: Ellidshøj 4 og Aarhus 2 73 12 jordbrugskalk og
foderkridtmel

Carlo Mortensen

VIBORG

- ★
Bogtryk
& kartonnage
- ★
Telefon 355

Sydvestjydske Teglværkers Salgskontor Ølgod Telefon 58 og 59



Trifolium Frø



KØBENHAVN

RANDERS

AFVANDINGSPUMPER

KLOAKPUMPER



3 stk. 1000 mm propellerpumper
hver med en kapacitet af 1600 liter/sekund

MYHRWOLD & RASMUSSEN ^{A/S}

Kobbelvænget 74 – København BRH

Tlf. BE 8511

Telegramadr.: MYRAS