

HEDESLSKABETS TIDSSKRIFT

Nr. 8

28. juni 1962

Hedeselskabets
årsberetning
1961—62
ved
direktør
Fr. Heick

83. årg.

Oplag: 18.600



Klar til hurtig udrykning...

Med vore moderne Piper Super Cubs
udfører vi alle former for

SKADEDYRSBEKÆMPELSE OG NÆRINGSSTOFUDSPRØJTNING

i landbrugsafgrøder, plantager og skove

LINDINGER AERO SERVICE

Rødovrevej 239 - København, Vanløse - Tlf. (01)*70 34 56



MEJERIERNES OG LANDBRUGETS ULYKKEFORSIKRING

Gensidigt selskab • Oprettet 1898

Henvendelse til kredsens tillidsmand eller til hovedkontoret:
Vester Farimagsgade 19, København V. - Telf. Minerva 350



GENERAL MOTORS AUTOMOBILER
Lager af gode, brugte vogne

PETER HENRIKSEN

DUMPEN 12—14

Telefoner 1250—1251—1252—874

VIBORG

Stort autoværksted . Malerværksted . Fabrik for cylinder service
Diesel autoelektrisk afdeling . Lager af reservedele og tilbehør

BRUG
RANDERS
REB

A/S Skive Markfrøkontor

Grundlagt 1896
Telefon 94 Skive
FRØAVL FRØHANDEL

GUGKALK
gi'r Grøde

Faa fuldt Udbytte af
Jorden. Brug vor aner-
kendte Jordbrugskalk
— det betaler sig!

GUG KALKVÆRK A/S
Elmealle 2, Hasseris. Tlf. Aalborg 21 288

Viborg Byes og Omegns Sparekasse

Telefon 1400 (4 lin.)
Sct. Mathiasgade 68
Kontortid: Kl. 9—15
Lørdag: Kl. 9—12
Aftenspedition:
Fredag: Kl. 18,30—20

Filialer:

Karup
Flyvestation Karup
Mammen
Løgstrup

VELKOMMEN TIL
HERNING
TIL UNGSKUET 1962
i dagene 5.—8. JULI

Ungskuet i Herning

den 5., 6., 7. og 8. juli 1962

Oplysninger om skuet fås hos

Foreningen af jydsk Landboforeningers Kontor

Bispetervet, Aarhus, telefon (061) 3 09 99

Løve Garn

Aktieselskabet Holger Petersen

Købmagergade København K



FAMILIE-FERIE

I Vestjylland på kursusskolen
ULFBORG KJÆRGAARD pr. ULFBORG
arrangeres i tiden 24/6—4/8 1962

EEN-UGES KURSER i blandt andet følgende emner:
Arbejdstegninger og afsætning. Spuns. Sugespidsanlæg
til grundvandssænkning. Kompressor. Motor- og ma-
skinpasning. Gravemaskiner. Bulldozere. Gaffeltruck.
Mejetærskere m. m. m.

Hustru og skolepligtige børn kan komme med. Hver
familie får eget værelse.

Pris m/ ophold 65 kr. for voksne og 29 kr. for hvert
barn. Der kan ydes befordringstilskud.

Vi har også plads til enlige elever.

Skriv eller ring efter vor brochure med specifikation
over de enkelte kurser.

»ULFBORG KJÆRGAARD«

pr. Ulfborg

tlf. Ulfborg 333

ALLEN-TRAKO
Nr. 1



Den rigtige græsslåmaskine
for finslåning og grovslåning

FRIMODT-KONNING

TRAKO

Pjedsted - tlf. 60 (043-1)

Skovarbejderskolen

Husk skovarbejderskolens bøger:

Håndredskaber til skovarbejde v. G. Bergsten og I. Nissen 4,00 kr.

Arbejdstekniske råd og vink v. G. Bergsten. 2. udgave.. 3,00 kr.

Motorsavens brug og vedligeholdelse v. I. Nissen. 3. udg. 2,00 kr.

Regnskabsbog for motorsave.. 1,50 kr.

Ved forud indbetaling på giro 72403 sendes bøgerne portofrit.

(Skovarbejderskolen, Kagerup St., tlf. Helsingø 615.

I. J. NISSEN.

Frøavlscentret

HUNSBALLE

Holstebro - Tlf. 533

Frøavl og frøhandel

HØJSLEV **TEGL** VÆRKER $\frac{1}{2}$

Drænrør i alle størrelser

[Omgående levering i prima kvaliteter

Højslev Teglværk

Branden Teglværk

Nymølle Teglværk



Brostrøm^s

Planteskole

VIBORG
ved C. Nielsen
Telefon 42

leverer alle planter for
HAVE, MARK og SKOV
Hårdføre og veldrevne arter
for ethvert formål

Aarhus Privatbank

Aarhus

Stiftet 1871

København

AEROLIT
DANSK SIKKERHEDSPRÆNGSTOF

Hedeselskabets Tidsskrift

Nr. 8

28. juni 1962

83. årg.

udgår 16 gange årligt og sendes til selskabets medlemmer. Annoncer bedes sendt til Hedeselskabets hovedkontor, Viborg. Annoncepris 60 øre pr. mm. Medlemsbidraget er enten årlig mindst 5 kr. eller en gang for alle mindst 100 kr. Redaktør: H a r. S k o d s h ø j. Redaktionsudvalg: Afdelingschef, skovrider B. Steenstrup (formand), overingeniør N. Venov og distriktsbestyrer J. Alsted. Carlo Mortensens Bogtrykkeri, Viborg.

Indhold: Årsberetning 1961—62. (Fortsættes).

Forsiden: Det nye åleje for Skjernå er ved at tage form ved Hedeby vest for Skjern. Aen bliver her 43 meter bred med beskyttende diger på begge sider og en flere meter bred rampe langs bredden nedenfor diget.

Årsberetning 1961—62

ved

direktør *Fr. Heick.*

Det danske Hedeselskabs virksomhed har også i det forløbne år været meget omfattende. Som det vil fremgå af beretningen, der er udarbejdet efter de enkelte afdelingscheferes indberetninger, har der været fuldt op at gøre på afdelingerne.

I forbindelse med de beskæftigelsesforanstaltninger, der blev påbegyndt i mellemkrigsårene under den store arbejdsløshedsperiode, har der været henlagt betydelige opgaver til Hedeselskabet. Det gælder plantningsafdelingen, som har administreret de herhenhørende arbejder ved læplantning og skovpleje, og det gælder de afdelinger, der har haft tilknytning til grundforbedrings- og landvindingsarbejdet.

Da den fulde beskæftigelse nu regnes for at være af varig natur, har man påbegyndt en afvikling af disse foranstaltninger, og det vil nødvendigvis medføre omstillingsproblemer for nogle af Hedeselskabets arbejdsområder. Her som andre steder må menneskelig arbejdskraft erstattes med teknik. I beretningsåret har formindskede krav til selskabet til disse opgaver været opvejet af stigende krav om indsats på anden måde. Denne udvikling vil formentlig forstærkes i den kommende tid.

Plantningsafdelingen.

Det forløbne år har i det store og hele formet sig tilfredsstillende og uden større begivenheder for afdelingens virksomhed.

Afsætningsforholdene for plantagernes produktion har været tilfredsstillende og karakteriseret ved en stigende udnyttelse i nye industrier af de mindst værdifulde træeffekter, der hidtil i hovedsagen har måttet afsættes på brændemarkedet. De nye afsætningsmuligheder har medført, at man har kunnet gennemføre hugst- og kulturarbejder i mange små og endnu unge plantageejendomme, hvor det til tider på grund af de vanskelige afsætningsforhold og meget små salgsindtægter har været vanskeligt eller umuligt for ejerne at få nødvendige vedligeholdelses- og kulturarbejder udført for de af plantagedriften flydende indkomster.

Man kan som følge af denne udvikling konstatere en væsentlig *bedring af skovtilstanden* i de små privat ejede hedeplantager. Medvirkende hertil har det også været, at anvendelsen af moderne mekaniseret materiel har lettet og billiggjort kulturarbejdet.

Ved årets afslutning er der navnlig 2 problemer, der giver plantningsafdelingen grund til overvejelse, nemlig:

- 1) spørgsmålet om, i hvilken udstrækning man skal indtage de arealer, som landbruget synes på grund af de ugunstige konjunkturer at ville opgive, til plantageanlæg, og
- 2) læplantningsarbejdets tilrettelæggelse og fortsættelse, efter at beskæftigelsesmyndighedernes interesse i arbejdets videreførelse på grund af den gunstige beskæftigelsessituation ganske naturligt er bortfaldet.

Der er intet, der tyder på, at plantningsafdelingens arbejdsmængde vil blive mindre i de kommende år end i de nærmest foregående. De eksisterende plantageanlæg og nye plantningsforetagender kræver en stadig stigende sagkyndig arbejdsindsats, og hvad den anden af afdelingens hovedopgaver, læplantningsarbejdet, angår, synes interessen og derfor også behovet for nye arbejder at være stadig stigende.

STATSBEVILLINGERNE.

Som tidligere har staten også i år ydet store tilskud til forskellige plantningsopgaver, som varetages gennem Hedeselskabet. For



*Sitkagran, plantagen C. E. Flensborg, afd. 94, plantet 1932 i reolpløjet hede.
Øverst fot. 1938. Nederst fot. 1962. Øv. bill. viser fhv. direktør C. E. Flensborg,
nuv. afdelingschef B. Steenstrup og fhv. skovrider Johs. Bavngaard.*



finansåret 1961—62 er der ialt bevilget 2.842.000 kr., som fordeler sig således:

1. Til småplantninger og hegn 1.435.000 kr.
der nærmere specificeret er beregnet anvendt således:
 - a. Til nedsættelse af prisen for planter, der udleveres gennem plantningsforeninger og læplantningslaug 1.265.000 kr.
 - b. Som tilskud til jordarbejde i forbindelse med læplantningsarbejder 30.000 kr.
 - c. Som ekstraordinært tilskud til jordarbejder i forbindelse med læplantningsarbejder i egne med større arbejdsledighed 50.000 kr.
 - d. Tilskud til iværksættelse af læplantningsforsøg 5.000 kr.
 - e. Til delvis dækning af udgifter ved etablering af kontor m. v. for lækonsulenten i Skanderborg. Lækonsulentene er ansat og lønnet af Foreningen af jyske Landboforeninger og De samvirkende jyske Husmandsforeninger i fællesskab 15.000 kr.
 - f. Til dækning af Hedeselskabets udgifter i forbindelse med læplantningsarbejdets tilrettelæggelse og organisation 70.000 kr.
2. Tilskud til anlæg af fredskovsplantager under Hedeselskabets tilsyn 425.000 kr.
Heraf udgør 40.000 kr. 3. rate af en 5-årig bevilling på 40.000 kr. årlig som ekstraordinært tilskud til anlæg af kommuneplantager, mens 70.000 kr. er afsat til dækning af Hedeselskabets lønnings- og rejseudgifter i forbindelse med administration af bevillingen.
3. Tilskud til vejledning angående hugst og nykultur i læplantninger og mindre plantager samt planlægning af læplantningsarbejder og tilsyn med arbejdernes udførelse 875.000 kr.

(Denne bevilling medgår i hovedsagen til aflønning af personalet ved Hedeselskabets beskæftigelsesforanstaltninger).

4. Tilskud til demonstration af 2. kultur i plantager og til forstlige forsøg 107.000 kr.
(Heraf er 85.000 kr. bevilget som ekstraordinært tilskud til anvendelse i egne med større arbejdsledighed).

LÆ-, HEGNS- OG SMÅPLANTNINGER.

Til dette formål er der som anført foran bevilget 1.435.000 kr.
Bevillingen er anvendt som følger:

Tilskud til indkøb af planter gennem plantningsforeningerne ..	537.554 kr.
Til plantningsforeningernes særlige formål..	66.567 »
Tilskud til planter i læplantningslaugene (B. 137, Hedeselskabets læplantningsarbejder)	615.820 »
Til jordarbejde i forbindelse med læplantninger	28.065 »
Ekstraordinært tilskud til jordarbejde i arbejdsløshedsøer ..	49.803 »
Tilskud til konsulentvirksomhed i forbindelse med læplantningsarbejder	15.000 »
Hedeselskabets administrationsudgifter..	70.000 »
Ialt.. . .	<u>1.382.809 kr.</u>

En sammenligning mellem det bevilgede og det forbrugte beløb viser, at den samlede bevilling til læplantningsformål ikke er anvendt fuldt ud. Grunden hertil må søges i den lange vinter, der i høj grad har sinket jordarbejdets udførelse. Det sene forår har medført, at en del af de forberedte plantningsarbejder måtte udskydes til efter finansårets afslutning.

Besparselsen skyldes derimod ikke i mindste måde mindre interesse eller aftagende behov for gennemførelse af hensigtsmæssig læplantning.

Gennem plantningsforeningerne og landbo- og husmandsforeningernes læplantningsvirksomhed er der i det foreløbne år uddelt ca. 8,8 mill. nåletræer og 2,5 mill. løvtræer. Læplantningslaugene har anvendt ca. 6,9 mill. nåletræer og 1,9 mill. løvtræer.

Ialt er der således til ca. 14,300 plantemodtagere leveret 15,7 mill. nåletræer og 4,4 mill. løvtræer, eller ialt 20,1 mill. planter til en samlet værdi af 2,7 mill. kr.

I 1960—61 blev der anvendt 20,8 mill. planter til det nævnte

formål. Den mindre nedgang i forbruget, der har været tale om, skyldes som nævnt det særlige klimatiske forhold i vinteren 1961—62.

I de senere år er der sket en stadig, glædelig stigning i beskæftigelsen, således at man nu stort set må erkende, at det ikke længere tjener et samfundsformål at holde beskæftigelsesarbejder i gang, og at man derfor, hvis man af andre grunde ønsker f. eks. læplantningsarbejderne videreført, må finde andre muligheder for at få arbejdet organiseret og finansieret end de, der er blevet praktiseret i de senere år.

Der kan iøvrigt ikke være nogen tvivl om, at behovet for læplantning og dermed også interessen for arbejdets fortsættelse er usvækket eller stigende, og det er derfor formentlig også ganske klart, at der nu, da der faktisk af selvfølgelige grunde foretages en nedskæring af de bevillinger, der hidtil er blevet anvendt til arbejdets fremme, må gøres forsøg på at fastholde den interesse, der har manifesteret sig hos jordbrugets udøvere nu snart i en lang år-række, således at det bliver muligt at få arbejdet fortsat efter de direktiver, som i de sidste årtier har vist sig at føre til tilfredsstillende resultater.

Ved forhandling med arbejdsministeriet har Hedeselskabet mødt megen velvilje, og det er lykkedes at få en midlertidig ordning for året 1962—63, der gør det muligt at afvikle beskæftigelsesforanstaltningen uden alt for store pludselige ændringer i organisationens tilskudsforhold. Man må imidlertid være klar over, at fra 1. april 1963 må arbejdet udføres med normal arbejdskraft og uden noget tilskud fra de hidtil til beskæftigelsesformål afsatte bevillinger.

De nye retningslinier i læplantningsarbejdet.

Dette vil for det første medføre, at maskinkraft må tages i anvendelse i størst mulig udstrækning, og desuden vil det være en nødvendig forudsætning for læplantningsarbejdets fortsættelse, at jordbrugets udøvere og deres organisationer ganske utvetydig slår fast, at man betragter læplantning som en for rationelt landbrug aldeles nødvendig foranstaltning, specielt på de lette jyske jorder.

Med en tilstrækkelig tydelig tilkendegivelse i så henseende vil det ikke være tænkeligt, at læplantningsarbejdet går i stå, således som man har set det antydnet bl. a. i dagspressen. Det er landbrugets behov og jordbrugernes interesse, der er afgørende, og Hedeselskabet nærer ikke tvivl om, at det også i de kommende år vil lykkes Hedeselskabets læplantningsarbejder i forbindelse med de gamle plantningsforeninger at gennemføre hensigtsmæssige kollektive læplantningsarbejder ved fastholdelse i nogenlunde uændret form af den organisation, som har arbejdet med disse opgaver i de senere

Lån til grundforbedring og vandingsanlæg

Dansk Landbrugs Realkreditfond yder lån også til jordforbedringer: *dræning, mergling, dybdepløjning og tilplantning samt vandingsanlæg og spildevandsanlæg.*

Afdragstiden for disse lån er 10—15 år. Lånene effektueres således for tiden i fondens 6½ pct. obligationsserier L 1972, L 1974 eller L 1976. Der betales intet afdrag på fondens lån i første termin efter stiftelsen.

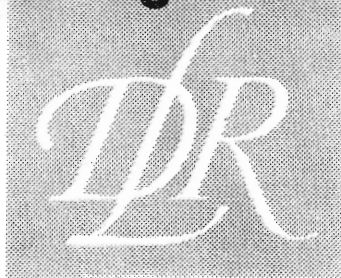
Skulle fonden afslå at yde lån, betaler lånsøger intet vurderings- eller ekspeditionsgebyr til fonden.

Ligesom fondens lån til andre produktive investeringer eller til generationsskifte ydes lån til grundforbedring m. v. mod tilfredsstillende pantesikkerhed inden for 70 pct. af fondens vurdering af ejendommens handelsværdi, medregnet værdien af besætning og driftsinventar samt merværdien af de forbedringer, fondens lån skal finansiere.

Henvendelse om lån i Dansk Landbrugs Realkreditfond sker gennem landets banker og sparekasser, idet fonden kun kan yde lån efter indstilling fra et pengeinstitut.

Dansk Landbrugs Realkreditfond

Realkreditfonden er oprettet for at yde bidrag til fremme af den påkrævede modernisering af landbrugsbygninger, til fortsæt-



telse af landbrugserhvervets rationaliseringsbestrebelse gennem øget mekanisering til lettelse af generationsskiftet i landbruget.

Kartoffelmelcentralen

A. m. b. A.

Andels-Kartoffelmelfabriken
»Djursland«

Andels-Kartoffelmelfabriken
»Midtjylland«

Andels-Kartoffelmelfabriken
»Vendsyssel«

Grimstrup
Andels-Kartoffelmelfabrik

Karup Kartoffelmelfabrik,
A. m. b. A.

Andels-Kartoffelmelfabriken
»Sønderjylland«

Videbæk Kartoffelmelfabrik,
A. m. b. A.



SOLIGNUM

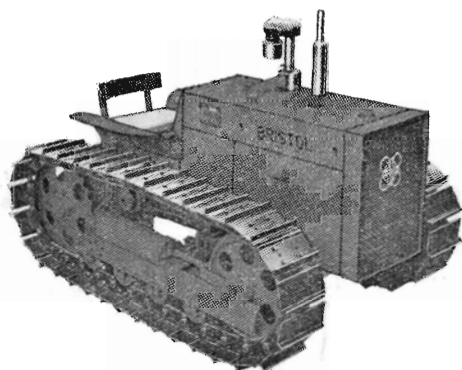
Brun Solignum til imprægnering i dybden. Ultra Solignum for lysægte, vejrbestandig og vandafvisende overflade. Solignum fås i 14 farver - Ultra Solignum fås i 10 farver.

CARLSEN & PLENGE • SØBORG

BRISTOL

dieseltraktorer
og tilbehør

bruges bl. a. af Hedeselskabet



Importør:

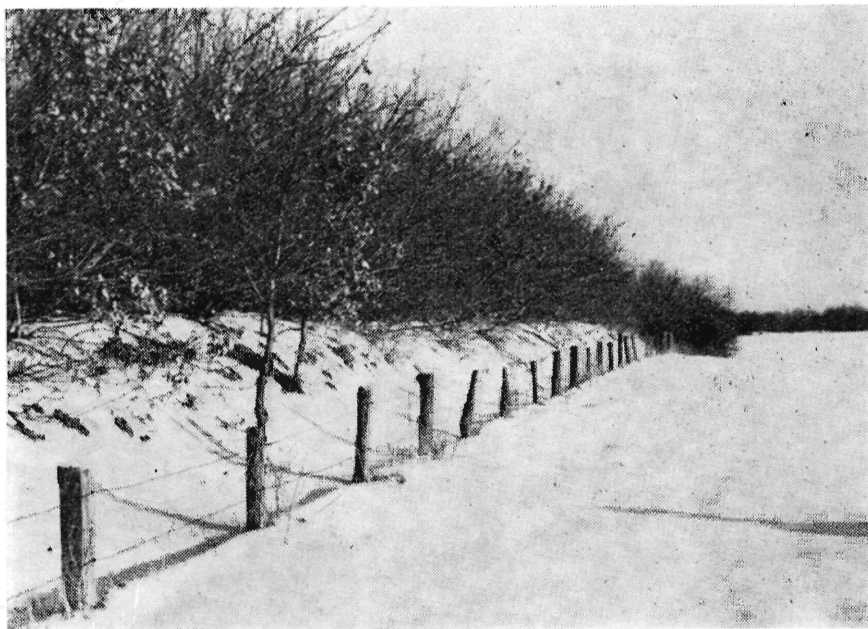
V. H. LANGEBÆK & SØN civilingeniører

Hovedkontor:

Ballerup Byvej 222
Ballerup
telf. (01) 97 33 33

Filial:

Andreas Flensborgsg. 21 B
Horsens
telf. (066) 22463 - 26300



Læhegn på dige på Djursland. Veludviklede ege, ca. 20 år.

år, og som har været i stand til at løse de foreliggende opgaver på en stort set tilfredsstillende måde. Det er altså jordbrugets udøvere, hvis røst — mere end noget andet — har vægt i denne forbindelse, det er landbrugets organisationer, der må slå til lyd for nye bevillinger eller omlægning af bevillingerne til læplantningsarbejdet fremme, hvis sådanne bevillinger er nødvendige, og det vil de nok være i den foreliggende situation, der ikke synes at give landbrugets udøvere megen medbør i økonomisk henseende.

Det vil også være rimeligt fortsat at udføre læplantningsarbejdet uden væsentlig forøgelse af udgiften for den enkelte jordbruger. En effektiv udbygning af læhegnsnettet er i virkeligheden *mere en samfundsopgave*, end det er en opgave for den enkelte. Bestræbelserne må gå ud på at dække hele landsdele med fornødent landskabeligt læ, samtidig med at man naturligvis søger — og det sidste er i højere grad en opgave for den enkelte — at fremskaffe nødvendigt detaillæ om bygninger, haver og lign.

Statistik om læhegnene og nye ideer i arbejdet.

Som det vil huskes, lykkedes det i 1961 at få ansat en lækonsulent i tilslutning til Foreningen af jyske Landboforeninger og De samvirkende jyske Husmandsforeninger. Havebrugskandidat *Frode Olesen*, Hjørring, blev ansat i stillingen og fik domicil i Skanderborg. Lækonsulenten har nu arbejdet med de nye opgaver i et



Tolne ploven udstillet på engelsk maskinudstilling i 1961.

årstid og opdaget, at der venter meget store arbejdsmængder, og at der fra mange sider bliver gjort udstrakt brug af hans sagkundskab og af hans arbejdskraft. For at få gennemført en statistisk undersøgelse over de eksisterende læhegns tilstand er der i foråret 1962 fra lækonsulentens kontor udsendt 4000 spørgeskemaer til personer og institutioner, der til daglig beskæftiger sig med læplantning. I det store og hele er der reageret positivt, og det ser ud til, at der vil komme et meget stort antal besvarelser tilbage, således at man kan gøre sig håb om ved statistisk bearbejdelse at få oplysninger frem om heggenes art og karakter, som man vil kunne gøre brug af i det fremtidige læplantningsarbejde.

Det kan også nævnes, at lækonsulenten i samråd med statens ukrudtsforsøg har udarbejdet en forsøgsplan for *kemisk ukrudtsbekæmpelse* i nyplantede eller unge læhegn, og at det er meningen at placere et antal forsøg hos de lokale planteavlskonsulenter i områder med forskellige læhegnstyper.

I årets løb har der i udstrakt grad været bud efter lækonsulenten til foredragsvirksomhed o. s. v.

Som nævnt i beretningen i fjor er professor, dr. phil. *Niels Nielsen* fra Københavns universitets geografiske institut i gang med en



Skovriderboligen i plantagen C. E. Flensborg. Det er stuehuset til den gamle Nr. Borup vandmølle, der er ombygget indvendig.

række undersøgelser og målinger vedrørende *afblæsning på forskellige lokaliteter*. Arbejdet, hvortil landbrugsministeriet har meddelt en bevilling på ialt 100.000 kr., er på grund af sin karakter langsigtigt, og det er ikke muligt allerede nu at forelægge resultater. Løvrigt har de klimatiske forhold i det forløbne år været af en sådan karakter, at større sandfygninger eller afblæsninger ikke har fundet sted.

Man har i mange år drøftet muligheden for at få anskaffet redskaber, der uden betydelig indsats af manuel arbejdskraft kunne foretage en ønsket beskæring af vore markhegn. I det foreløbne år har forskellige redskaber med held været gennemprøvet i forskellige områder i Vendsyssel og Himmerland, og i indeværende forår ankom fra England et specielt *klippeaggregat* beregnet til montering på traktor, som tilsyneladende vil kunne udrette et meget værdifuldt arbejde ved indklipping og nedklipping af hegn.

FREDSKOVSPANTAGER.

I 1961—62 er der af en bevilling på ialt 385.000 kr. til anlæg af fredskovsplantager udbetalt 319.930 kr. i tilskud til tilplantning af 520 ha i 184 forskellige plantager.

Udgifterne til opmåling og tinglysning i forbindelse med oprettelsen af disse plantager har andraget 6929 kr.

Til dækning af administrationsudgifter og udgifter ved tilsyn med fredskovsplantager har Hedeselskabet fået refunderet 70.000 kr. ved bevilling på finansloven.

Der er således anvendt ialt 396.859 kr. af den årlige bevilling.

Igen i år har der været stillet en ekstraordinær bevilling på 40.000 kr. til rådighed til anlæg af kommuneplantager i arbejdsløshedsøer. På grund af den høje beskæftigelse godkendes stadig færre kommuner som arbejdsløshedsøer, og der har i år simpelthen ikke været behov for denne bevilling.

I Hedeselskabets egne plantager er der i det forløbne år tilplantet ca. 53 ha, hvortil der ikke er ydet tilskud.

Ved udgangen af 1961 udgjorde fredskovsplantagernes samlede areal 105.191 ha fordelt på 2693 ejendomme.

Det tilplantede areal udgjorde ialt 87.000 ha.

I forhold til sidste år har der været en mindre stigning i plantagernes totalareal, medens antallet af plantager er formindsket med 11.

PLANTAGEANLÆG UNDER DE ØJEBLIKKELIGE KÅR.

Det ser ud til, at det i den standende diskussion om Hedeselskabet særligt har været landvindings- og afvandingsproblemer, der har beskæftiget sindene, medens plantningsafdelingens arbejde tilsyneladende næsten er gået i glemmebogen.

Det betyder naturligvis ikke, at man ingen kritik har at rette mod tilrettelæggelsen af arbejdet under plantningsafdelingens ressort, og når man nu beskæftiger sig så stærkt med spørgsmålet om landskabspleje og naturfredning, om landsplanlægning og friluftssynsinteresser, så er det vist nok helt nødvendigt at tage stilling til, hvilke arbejder man ud fra et plantningssynspunkt i de kommende år bør interessere sig for, når de interesser, som de nævnte organisationer er sat til at varetage, skal tilgodeses på rimelig måde.

Det er sandsynligt, at vi i de kommende år bliver nødt til at drøfte retningslinierne for plantningsarbejdet, ikke alene med henblik på ejersynspunkter og ejerinteresser, men også ud fra frednings- og friluftssynspunkter. Vi må derfor i dag spørge:

Skal vi standse plantageanlæggene;

skal vi tilstræbe en yderligere udvidelse af skovarealet i Jylland, eller
 skal vi eventuelt opgive og sløjfe en del af de i tidligere tid etablerede hedeplantager?

Selv om man måske nok har været fristet til at bedømme den økonomiske udvikling for hedeplantagerne gunstigere, end man strengt taget er berettiget til, først og fremmest fordi den almindelige og i de senere år meget hastigt fremadskridende inflation har tilsløret rentabilitetsforholdene, synes der i dag at være grund til at slå fast, at det har været en klog og forudseende eller måske heldig politik, der har bevæget samfundet til i sin tid at støtte plantageanlæggene og dermed tilskynde til en produktiv udnyttelse af store arealer, som vore forgængere ikke magtede, og som vi i dag heller ikke ville have evnet at udnytte på anden og fordelagtigere måde. Der er næppe tvivl om, at jo længere tid, der går, jo klarere vil man erkende, at de betydelige beløb, samfundet har investeret i plantageanlæggene, har været vel anvendt, og forholdene, som de arter sig i dag, viser iøvrigt også, at det private initiativ for de allerfleste arealers vedkommende har fået en rimelig belønning.

Det er naturligvis vanskeligt i dag at give et udtømmende svar på spørgsmålet om plantageanlæggenes rentabilitetsforhold. Det er jo som bekendt et regnestykke med mange ubekendte, men selv om mange plantager i sin tid er blevet anlagt uden forventning fra ejerens side om et betydeligt økonomisk udbytte, så er disse ejendomme, der jo i mange tilfælde er etableret med en meget beskedne investering, som oftest i dag højt påskønnede. Det gælder ikke alene de større plantager, men også mange små plantageejendomme, der er anlagt i den hensigt først og fremmest at forsyne et landbrug med de nødvendige træeffekter til eget brug. Det viser sig jo iøvrigt også, selv om det ikke er vedproduktionen, der i så henseende alene har været afgørende, at plantagearealerne i dag er meget højt værdsatte og efterspurgte, men, det må man vel retfærdigvis indrømme, ikke alene eller måske endda i ringe grad på grund af de pågældende ejendommers muligheder for at afkaste et udbytte i klingende mønt.

Man kan ikke se bort fra, at hedeplantagerne i dag bidrager ganske væsentligt til opretholdelse af dansk træindustri, ja, man kan

vel også sige, at visse nye industrier simpelthen i hovedsagen er baseret på leverancer fra hedeplantagerne, og der er grund til at mene, at de alvorlige afsætningsvanskeligheder, som gentagne gange i tidens løb har truet plantagernes fremtid, i hovedsagen er et overstået stadium. Det må man naturligvis også håbe, det er, for der er nemlig ingen tvivl om, at udbyttet af træ fra hedeplantagerne vil stige betydeligt endnu en lang årrække.

Selv om man således ser med megen optimisme på plantageanlæggenes fremtid og krediterer dem for en lang række mere eller mindre immaterielle goder og fordele, som ikke har direkte relation til deres vedproduktion, så vil man dog, fremhæver afdelingschef Steenstrup i en indberetning til mig, ved en nøje gennemgang af plantagearealet finde, at der er lagt fredskovspligt på en del arealer, som der i dag ikke synes at være mulighed for i det lange løb at bevare som skov, dels fordi de er for små, dels fordi de pågældende jorder er af for ringe bonitet, og dels fordi de klimatiske vilkår på de pågældende lokaliteter er ugunstige for skovdrift.

Der er ikke andet at gøre, end at erkende, at der er disponeret forkert, sådan at man igen får disse arealer frigivet for en fredskovspligt, der i det lange løb vil komme til at hvile som en alt for tung byrde på de pågældende ejendomme.

Ophævelse af fredskovspligten vil ske i forbindelse med den igangværende fredskovskonstatering. Uden at have en nøjagtig oversigt over forholdene kan man anslå, at 10—15.000 ha fredskovspligtigt areal i den vestlige del af den jydsk halvø på den måde vil udgå af skovarealet og blive overladt ejerne til mere eller mindre fri benyttelse.

Hvad vil der ske med de nedlagte plantagearealer? Man kan vist betragte det som nogenlunde givet, at der netop i de områder, hvor de håbløse fredskovsplantager er beliggende, i de kommende år vil blive tale om et voldsomt stigende behov dels for arealer til sommerhusbebyggelse, ikke mindst hvis Danmarks optagelse i Fællesmarkedet bliver en realitet, dels for arealer til rekreative områder, og det kan derfor give anledning til *visse betænkkeligheder* at overlade nedlagte plantagearealer til helt fri disposition uden først at have undersøgt, hvilke berettigede ønsker frednings- og friluftsmyndigheder kan nære med hensyn til en fremtidig udvikling i de



Det betaler sig altid

at gennemføre en rigelig og alsidig
gødskning tilpasset såvel jord som afgrøde.
Kun hvor jorden er i *god gødningskraft*,
høster man de *store afgrøder*.

Gødnings-Kompagniet



Dansk arbejde



SAVNER DE? HUSHJÆLP?

— så er løsningen:

Ballerup

MasterMixer

Maskinen for ethvert køkken

— selv det STØRSTE!

EKSTRA KRAFTIG MOTOR!

ælder, rører, pisker, moser, hakker, river,
snitter, maler kaffe m. m.

Standardudstyr,

incl. kødhakker og frugtpresser

kr. 745,- med melaminskål

kr. 795,- med stålskål

Forhandles overalt — forlang brochure

Helmuth A. Jensen

København F. — Telefon Fasan 8877

DREJER DET SIG

OM

PENGE

— tal med



ANDELSBANKEN

HOVEDKONTOR: AXELBORG . KØBENHAVN V.

AFDELINGER OG KONTORER OVER HELE LANDET



Stormfald i østlig udkant af 54-årig rødgranbevoksning i plantagen C. E. Flensborg, afd. 80. Fot. 1962.

pågældende områder. Overlader man arealerne til helt fri disposition, vil der hurtigt kunne ske en sådan ændring i arealets benyttelse, at man forskertser muligheden for senere at regulere eller fastlægge udviklingen af hensyn til den stigende befolknings åbenbare og forståelige behov for rekreative områder.

Iøvrigt giver også spørgsmålet om fastholdelse eller ophævelse af landbrugspligt grund til en række overvejelser fra et plantnings-synspunkt. Det har i mange år været sådan, at tempoet i plantningsarbejderne, specielt for så vidt vedrører plantageanlæggene, har været bestemt af landbrugets konjunkturer. Med de ustabile forhold, erhvervet gennem årene har været ude for, har dyrkningsgrænserne ustandselig forskudt sig op og ned.

I 1932 var landbruget midt i en krisetid. Der kom til Hedeselskabet et stort antal anmodninger om godkendelse af tidligere opdyrkede eller af endnu uopdyrkede arealer til plantageanlæg. Kommuner og amter anlagde skov som beskæftigelsesforanstaltninger,

alt i en periode hvor også skovbrugets afsætningsforhold var alt andet end opmuntrende. Statsmagten tilskyndede direkte private grundejere til at anlægge skov, idet man lagde betydelig vægt på beskæftigelsesmæssige hensyn, og man forøgede i denne periode midlertidig statstilskuddene til fredskovsplantager for yderligere at animere til foretagsomhed. Denne situation fortsatte efter krigens udbrud, og af særlige grunde blev der i årene 1940—45 lagt meget stor vægt på at skaffe beskæftigelse til danske arbejdere for danske foretagender, og der blev i den anledning indkøbt en del store arealer, som blev henlagt dels under statsskovvæsenet, dels under Hedeselskabet og dels under klitvæsenet i den hensigt at anvende dem til skovanlæg. Nu gik det imidlertid i økonomisk henseende igen fremad for landbruget, og i årene efter krigens afslutning var der intet eller så godt som intet areal i Jylland af en sådan bonitet, at man anså det for ufordelagtigt at dyrke landbrugsafgrøder på det.

Resultatet var, at der blev gjort kolossale indhug på de resterende hedearealer. Opdyrkning blev iværksat i stor stil med motortrukket materiel, som i en håndvending kunne klare opdyrkningsopgaver, som det hidtil havde været økonomisk eller teknisk uoverkommelig at magte. Samtidig blev der lagt stærkt pres på skovmyndighederne for at få frigjort plantagearealer til opdyrkning. *Dette medførte, at over 2000 ha af de arealer, som i 1940 blev indkøbt til plantning, allerede i 1946—47 igen blev frigivet til udstykning, ryddet, opdyrket og udlagt til husmandsbrug i størrelser på 12—15 ha.* Det drejer sig vitterligt om arealer, som landbruget i 1940 udtrykkelig havde erklæret sig uinteresseret i, men som man i 1948 anså for så værdifulde til opdyrkning, at det blev betegnet som en katastrofe og en skandale, hvis tilplantningsplanerne blev fastholdt og gennemført.

Var dette nu klog politik? Det kan måske være vanskeligt at afgøre i dag, men man kunne jo nok føle sig fristet til at tro, at det havde været mindre kostbart for samfundet og mere fordelagtigt på længere sigt at fastholde og gennemføre tilplantningsplanerne for størstedelen af de omhandlede arealers vedkommende. Nu har man i stedet i de pågældende områder et betydeligt antal mindre brug, som er behæftet med en stor gæld, og som, med dagens landbrugs-konjunktur, har svært ved at klare dagen og vejen.



*6-årig podning af contorta, podet i kultur
af contortafyr i Frøstrup plantage. Fot. 1962.*

Den aktuelle situation med hensyn til anvendelsen af den ledige jord i Jylland er nærmest kaotisk, men det er et faktum, at Hedeselskabet i det sidste årstid har modtaget et betydelig større antal henvendelser om oprettelse af nye plantager, end tilfældet har været i en lang årrække.

Landbruget er inde i en ny krise med afsætningsvanskeligheder for visse landbrugsprodukter og mangel på arbejdskraft, og det har derfor været nødvendigt i høj grad at mekanisere og rationalisere ikke mindst jordarbejdet og kun medtage de arealer under landbrugsdriften, hvor arbejdet kan udføres med mekaniseret materiel. Dette har medført, at man i et antal landbrug har ønsket at udskille uheldigt beliggende arealer, kiler i marken og kuperede hjørner, hvor det er for besværligt at manøvrere med moderne redskaber. Det er som regel små arealer, der her er tale om, men i de allerfleste tilfælde har man ønsket at få dem udnyttet ved tilplantning, og det har Hedeselskabet i meget vid udstrækning medvirket til, uden at der

dog, bortset fra ganske enkelte tilfælde, har været tale om at pålægge fredskovspligt.

De gældende landbrugslove tillader i ret udstrakt grad frastykning af arealer fra landbrugsejendomme eller benyttelse af arealet til andet formål end landbrugsdrift, og de overvejelser, der finder sted i den siddende landbokommission, vil måske også føre til, at adgangen til totalt at nedlægge eksisterende brug med dårlige økonomiske fremtidsperspektiver lettes i betydelig grad, således at jorden kan tages i brug til andre formål. Prisen på jord i Jylland er i de senere år steget foruroligende. Man kan konstatere en stigning på priserne for fri jord fra måned til måned, d. v. s. at jord i meget høj grad er blevet en mangelvare. Det er vel at mærke ikke landbrugets udøvere, der tvinger prisen op, men folk fra andre erhverv, der nu, måske med rette, mener, at det er den 11. time, hvis det skal lykkes at erhverve ejendomsret til et stykke Danmark i de tyndt befolkede egne, hvor man vil kunne påregne at være nogenlunde i fred for sine naboer og få lov til at gøre med jorden, omtrent hvad man har lyst til.

Der indkommer for tiden til Hedeselskabet et stort antal forespørgsler fra folk, der ønsker at købe jord til plantageanlæg. I mange tilfælde drejer det sig om store arealer, 500—1000 ha, men arealer af den størrelsesorden kan simpelthen ikke længere samles. Derimod købes der i stor udstrækning mindre hedearaler og landbrugsarealer af enhver størrelsesorden til priser, der i alt fald er langt over, hvad man kunne erhverve de samme arealer for efter afslutningen af sidste verdenskrig. Der betales så høj en pris for disse jorder, at køberne hverken ved landbrugsdrift eller ved plantagedrift har nogen som helst mulighed for at få købesummen forrentet med almindelig markedsrente.

Det er en ren inflationsspekulation, der er tale om. Man kunne tænke sig, at de nye købere simpelthen ville lade jorden ligge, men det viser sig, at kun de allerfærreste tænker sig en sådan mulighed. I de allerfleste tilfælde ønskes arealerne tilplantet, og derved kommer Hedeselskabet i den situation at skulle tage stilling til et stort antal tilplantningsopgaver, som man egentlig mente, tiden var løbet fra.

Der er i den senere tid, også i dagspressen, rettet opfordring



Kultur af rødgran og ædelgran med lærkeammer plantet forår 1954 i dybpløjet hede (uden forudgående skræpløjning) i plantagen C. E. Flensborg, afd. 95.

Fot. 1962.

dels til de offentlige myndigheder og dels også til Hedeselskabet om i stor udstrækning at opmuntre til plantageanlæg på jord, som landbruget i den øjeblikkelige situation vrager, men man bør under alle omstændigheder i hvert enkelt tilfælde tænke sig godt om, inden man skrider til nye plantageanlæg.

Man kan så have god grund til at overveje, om det er rimeligt, at staten fortsat i en vis udstrækning direkte betaler en vis del af udgifterne til nye skovanlæg. Det er det dog utvivlsomt på mange lokaliteter, hvor jordbundsforholdene og de klimatiske forhold synes at muliggøre skovdrift på lidt længere sigt med en rimelig produktion.

I den vestlige del af landet, hvor Hedeselskabet i forvejen ofte er parat til at anbefale ophævelse af fredskovsplikten, vil der kun meget undtagelsesvis blive tale om anlæg af nye fredskovsplantager, men man vil formentlig blive opfordret til at medvirke til udførelse af *plantning af en helt anden karakter*, f. eks. hvor man i forbin-

delse med planlægning af grønne områder måtte ønske på særlige lokaliteter at få udført slørende og lægivende plantninger af nogenlunde permanent karakter, f. eks. ved anvendelse af løvtræer af forskellig art.

Når der fremkommer ønske om tilplantning af arealer af relativ god bonitet, hvor plantagedriften under de nugældende landbrugskonjunkturer vil være i stand til også i økonomisk henseende at tage konkurrencen op med landbruget, vil det være klogt at gøre sig klart, at man i løbet af forholdsvis få år kan stå overfor et krav fra landbruget om, at de pågældende arealer igen afleveres til landbrugsmæssig udnyttelse. Hvor en sådan risiko er til stede, bør man vel betænke sig meget på at indtage arealerne til plantageanlæg, selv om landbruget midlertidig må dyrke dem med et mindre tilfredsstillende økonomisk resultat.

Det er en gammel, men *ikke* rigtig opfattelse, at når et areal er for dårligt til landbrugsdrift, så må det under alle omstændigheder kunne give plads for et plantageanlæg. Det er en opfattelse, som Hedeselskabet måske i tidens løb selv har været med til at fremme, men det er i hvert tilfælde ikke rigtigt. Lægger man fredskovspligt på et areal, bør der også være en fair mulighed for, at man på arealet kan etablere en form for skovdrift, der i det lange løb kan hvile i sig selv.

Man bør ikke være blind for, at der er arealer her i landet, der ikke egner sig til landbrugsdrift, og som heller ikke egner sig til skovbrug, men som finder en anvendelse på den, også i økonomisk henseende, fordelagtigste måde, hvis man lader dem springe i lyng eller anden naturlig vegetation.

Hedeselskabets plantningsafdeling har i de senere år i adskillige tilfælde set sig nødsaget til *at afvise ønsker* om anlæg af nye fredskovsplantager, også ofte i tilfælde hvor jordlovsmyndighederne har gjort ophævelse af landbrugspligten betinget af, at arealet i stedet for overtog fredskovsforpligtelse.

Det drejer sig først og fremmest om tilfælde, hvor de pågældende arealer har været af så lille et omfang, at man har skønnet det vanskeligt i det lange løb at vedligeholde en tilfredsstillende skovtilstand.

I denne forbindelse kan der også være grund til at sige et par ord om *juletrædyrkning*. Det er meget almindeligt, at arealer, som land-

GENNEM 14 ÅR HAR...

MALMMOS-FLY

udført bekæmpelse af plantesygdomme, ukrudt og skadedyr fra luften



Er skoven angrebet af

eller ønsker De
gødskning af

Bladhvepselarver,
Nematus m. fl.
Bøgelopper
Egelopper
Lus i sitkagran
eller ædelgran
Lærkemøl
Nåletræ-spindemidler,
Snudebiller

juletræer (med urinstof)

Tag telefonen og forlang

Lunde 222 - landsnummer (09) 955511

MALMMOS-FLY

v/ Aktieselskabet Agro-Kemi . Odense Lufthavn, Beldringe



A/S **HERNING MOTORCOMPAGNI**

AUTORISERET



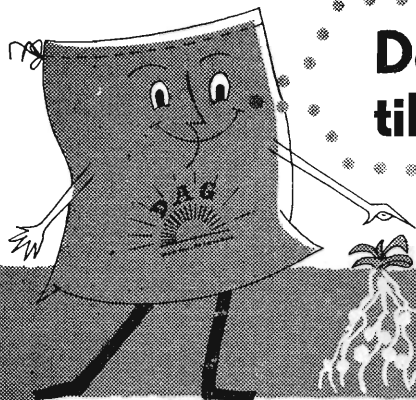
FORHANDLER



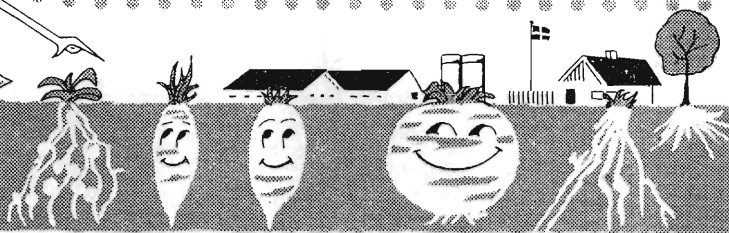
Telefon 642 - 643 - 649

AUTOMOBILER og TRAKTORER

Afdeling i Brande: Telefon 642
Afdeling i Silkeborg: Telefon 3053



**Det er NU jorden trænger
til jordbrugskalk**



- KALK er grundlaget for en god vækst! -

Det er nu afgrøderne afslører om jorden er kalktrængende.

Jordens kalkning bør planlægges nøje efter samråd med planteavlskonulenten, og da kalk er grundlag for jordens frugtbarhed, bør der kalkes i tide.

Kalkningen afhjælpes ved at tilføre jordbrugskalk fra D. A. G.'s kalklejer og bestilling kan afgives til den lokale D. A. G.-afdeling eller ved henvendelse til D. A. G.'s kalkværker i

Aggersund telf. Løgstør 242 ell. Lysbjerg telf. Allindelille 85

DET BETALER SIG AT VÆRE MEDLEM AF



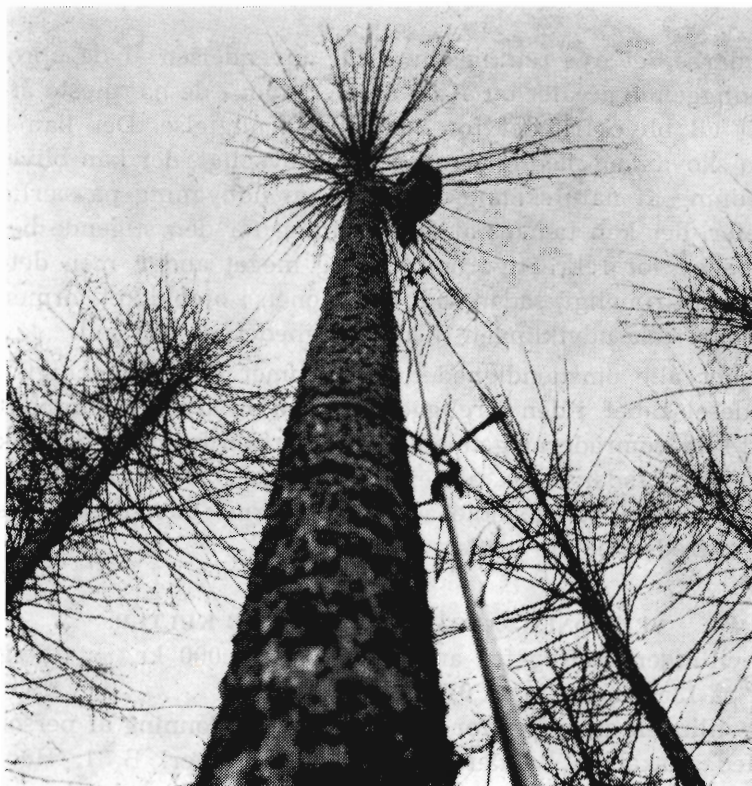
DANSK ANDELS GØDNINGSFØRRETNING

Drænrør
efter Dansk Standard



A/S **FREDERIKSHOLMS TEGL- & KALKVÆRKER**

Vejlesøvej 36 - Holte - Tlf. Holte 2511



*Indsamling af podekviste fra udvalgt plustræ af jap. lærk
fra Dronninglund storskov (træ nr. 3). Fot. 1961.*

bruget af den ene eller anden grund i dag opgiver, ønskes tilplantet med juletrækulturer, men der er grund til at gøre opmærksom på, at en sådan udnyttelse stiller ganske særlige krav til jordbundsforholdene og de klimatiske forhold, og at man ikke uden videre kan påregne, at et hvilket som helst areal kan give et tilfredsstillende udbytte ved juletrædrift. Der er næppe tvivl om, at der også i de kommende år vil blive et meget betydeligt behov for juletræer og pyntegrønt, måske også til eksport, men hvis man ikke omhyggeligt undersøger de foreliggende muligheder, inden et sådant foretagende startes, løber man en alvorlig risiko for at foretage betydelige investeringer uden nogen som helst udsigt til økonomisk gevinst.

Det er vanskeligt at se bort fra, at udviklingen i øjeblikket forløber på en noget tilfældig og derfor måske også uhensigtsmæssig måde. Det ville måske være fornuftigt, om man på initiativ f. eks. af landbrugsministeriet med naturfredningsmyndigheder, friluftsmyndigheder, landsplanlæggere, landbrugs- og skovbrugsmyndigheder, gav sig til at drøfte de her berørte problemer med det formål

at få udarbejdet nye retningslinier for anvendelsen af de uproduktivt henliggende arealer og af de arealer, som i de nærmeste år formentlig vil blive fritaget for landbrugsforpligtelse. Der kan blive tale om skov anlæg med eller uden fredskovspligt, der kan blive tale om fredning af naturskønne områder, om udbygning på særlig vis af arealer, der kan tænkes at få betydning for den stigende befolknings behov for rekreative områder og meget andet, men det kan næppe være rimeligt, sådan som situationen i øjeblikket former sig, at overlade hele udviklingen til tilfældighedernes frie spil.

Under alle omstændigheder forekommer det nødvendigt, også for Hedeselskabet, i den foreliggende situation at få de jordpolitiske forhold i hedeområderne gennemdrøftet, og den fremtidige udvikling fastlagt på en sådan måde, at der er mulighed for at få de disponible arealer udnyttet på en, ikke alene for ejerne, men også for samfundet tilfredsstillende måde.

VEJLEDNING ANGÅENDE HUGST OG KULTUR.

Bevillingen androg for året 1961—62 875.000 kr. + tillægsbevilling på 135.000 kr., ialt 1.010.000 kr.

Bevillingen anvendes for **størstedelen** til aflønning af personalet ved Hedeselskabets beskæftigelsesforanstaltninger, B. 1, Hedeselskabets plantagearbejder, og B. 137, Hedeselskabets læplantningsarbejder.

Begge foranstaltninger arbejder for størstedelen for private rekvirenter.

Af den totale udgift til løn og rejser har arbejdsministeriet refunderet et beløb svarende til 20 % af den til henviste arbejdere ved B. 137 udbetalte arbejds løn og 25 % af den til de henviste arbejdere ved B. 1 udbetalte arbejds løn, samt halvdelen af udgiften til opretholdelse af foranstaltingernes kontor i Viborg.

Plantageejerne betaler, foruden den fulde arbejds løn ved B. 1, en refusion på 10 % af den udbetalte arbejds løn samt 5 % af salgsindtægterne.

Den 1. april 1962 omfattede personalet ialt 67 personer, nemlig 16 ved B. 1, 41 ved B. 137 og 10 ved beskæftigelsesforanstaltningens kontor i Viborg.

De samlede udgifter til lønninger m. v. har i året 1961—62 været 1.746.360 kr., hvoraf plantageejerne har refunderet 164.471 kr.

I forhold til året 1960—61 er arbejdsministeriets refusioner til begge foranstaltninger formindsket med ca. 280.900 kr. Refusionen fra de private plantage- og skovejere er i samme tidsrum forøget med 93.600 kr.

HEDESELSKABETS PLANTAGEARBEJDER.

Arbejdets omfang har været nogenlunde det samme som i året 1960—61. Skovningsarbejdet er forøget med ca. 5 %, medens antallet af beskæftigede er formindsket med ca. 14 %. Dette viser virkningerne af den forøgede anvendelse af motorværktøj. Værktøjsindkøbet har ialt, incl. leverancer til distrikterne, finansieret anskaffelsen af 90 motorsave. Motorsavene afdrages af skovarbejderne.

Der er ialt udført følgende arbejder:

Opskovning: 16.779 m³ tømmer, kævler, master m. v., 29.449 rm brænde og gavntræ, 207.215 stk. pæle, 9941 stk. faskiner, 78 bkr. kvas, 7829 stk. høstativben, 5379 stk. stakitter, 130.825 kg pyntegrønt, 4687 stk. juletræer, ialt svarende til en samlet vedmasse på 40.000 m³.

Kulturarbejde: Gravning af 561.313 plantehuller og 2786 lb. m planterille, plantning af 1.905.399 planter, svarende til underplantning af ca. 350 ha.

Diverse arbejder: Kulturrensning, vandafledning, vejarbejde m. v. ca. 65.000 arbejdstimer.

Der har i årets løb gennemsnitlig været beskæftiget 154 mand. I året 1961—62 er påbegyndt 211 nye arbejdsopgaver.

Hedeselskabets plantagearbejder har i årets løb arbejdet i ca. 1000 mindre plantager og skove, som har haft vanskeligt ved selv at skaffe kvalificeret arbejdskraft og forstlig uddannet arbejdsledelse. Rekvirenterne betaler hele arbejdslønnen, og herudover til delvis dækning af arbejdsledelsen 10 % af arbejdslønnen og 5 % af salget.

Der arbejdes efter en af ejerens forstlige konsulent godkendt plan, som i reglen omfatter en hugst med efterfølgende kulturarbejde. De fleste effekter sælges af Hedeselskabets plantagearbejder, som anvender indtægterne til dækning af skovnings- og kulturudgifterne, og overskud afregnes derefter med ejerne.

Den samlede omsætning i årets løb har været 2.884.000 kr., hvoraf udbetalt arbejds løn har andraget 1.203.714 kr.

PLANTAGEARBEJDET OPHØRER SOM BESKÆFTIGELSESFORANSTALTNING.

Fra den 1. maj 1962 ophører Hedeselskabets plantagearbejder som beskæftigelsesforanstaltning, og arbejdsministeriets tilskud til arbejdsledelsen bortfalder derefter.

Arbejdets fortsættelse er herefter afhængig af de refusioner, som kan opnås.

Hedeselskabets plantagearbejder har bestået i ca. 25 år, og der

kan være grund til at nævne det meget betydelige arbejde, som i disse år er udført i de mindre plantager og skove.

Ifølge den for de forløbne år førte arbejdsstatistik er der i tiden 1/10 1936—31/3 1962 skovet ca. 697.000 m³ og underplantet med 49,5 mill. planter, svarende til ca. 9000 ha, hos ialt 4531 rekvirenter.

Det har den allerstørste betydning for en forstlig forsvarlig drift af de mindre plantager og skove, at der kan stilles et »Flyvende Korps« med kvalificeret arbejdsledelse og arbejdskraft til rådighed for ejerne. Effekterne bliver aflagt rigtigt, solgt til den bedst mulige pris, og — ikke mindst vigtigt — det nødvendige kulturarbejde bliver udført i umiddelbar fortsættelse af skovningsarbejdet. Man ser desværre eksempler på, hvorledes en skovejendom kan blive spoleret ved salg af træet »på roden« til en køber, som kun har en øjeblikkelig forretningsmæssig interesse i skoven. Ejeren kan ikke her regne med at få den bedste markedspris for træet, ofte får han så meget mindre, at han kunne udføre kulturarbejdet for differencen.

Men der er også en mulighed for, at kulturarbejdet *ikke* bliver udført. Græsset vil tage magten på arealet og vokse igennem de efterladte topender og ris, og et kulturarbejde vil herefter blive meget vanskeligt og kostbart.

HEDESELSKABETS LÆPLANTNINGSARBEJDER OPHØRER SOM BESKÆFTIGELSESFORANSTALTNING.

Arbejdet i læplantningslaugene har i årets løb haft følgende omfang:

Pløjning af planteriller til læhegn med traktor	294 lb. km
» » » » » » hestetrukne redskaber	161 » »
Gravning af planteriller til læhegn	761 » »

således at der ialt i årets løb er udført jordarbejde til plantning af 1216 lb. km læhegn.

Foruden den egentlige hegnsplantning har foranstaltningen anlagt et stort antal småplantninger.

Med traktor er der udført jordarbejde til 675 ha, og ved manuelt arbejde er der gravet huller til 317 ha, således at der ialt er udført jordarbejde til 992 ha småplantninger. Der er ialt anvendt 6.420.537 planter.

I det forløbne år har der gennemsnitlig været beskæftiget 188 henviste arbejdere, som har fået udbetalt 1.787.842 kr. i arbejds løn.

Forårsplantningen i 1962 blev meget forsinket, fordi frosten



En skovejer har solgt sit træ på roden til en »hugst-entreprenør«, der efterlod arealet i den ovenfor gengivne tilstand. Resultatet blev en stærk udvikling af græs — som ses nedenfor — og da skoven skulle genplantes, kostede arbejdet betydeligt mere, end hvis hugst og genplantning havde været udført samtidig.



udelukkede plantning i marts, den måned hvori størstedelen af plantningsarbejdet normalt udføres.

Der er i *stigende grad anvendt maskinkraft* ved jordarbejde til både læhegn og småplantninger, idet der på visse tider af året har været vanskeligheder med at få tilstrækkelig arbejdskraft.

I årets løb er der ført forhandlinger med arbejdsministeriet om læplantningsarbejdets videreførelse. Arbejdsministeriet, der som følge af situationen på beskæftigelsesmarkedet er indstillet på hurtigst muligt at standse beskæftigelsesforanstaltningen, har forstået, at det kunne være vanskeligt for Hedeselskabet at få en omlægning gennemført med meget kort varsel, og man har derefter godkendt, at beskæftigelsesforanstaltningen fortsætter indtil 1. april 1963, dog således at der må regnes med en stærkt nedsat arbejdsstyrke, idet der i tiden 1. maj—30. september 1962 kun beskæftiges 75—80 mand pr. måned, og i tiden 1. oktober 1962—31. marts 1963 højst 170 mand pr. måned.

Da interessen for læplantning synes at være usvækket, må det være naturligt for de landøkonomiske foreninger og Hedeselskabet i forening i løbet af det kommende år at finde udveje for arbejdets fortsættelse uden arbejdsministeriets økonomiske medvirken, og Hedeselskabet håber, at det må vise sig muligt i nogenlunde uændret skikkelse at opretholde den organisation, som i mange år i samarbejde med de gamle plantningsforeninger har formået at holde arbejdet i gang i et betydeligt omfang og på en for jordbrugets udøvere tilfredsstillende måde.

TILSKUD TIL 2. KULTUR I FREDSKOVPLANTAGER.

22.000 kr. har staten årligt i flere år ydet som tilskud til anlæg af 2. kultur. I det netop afsluttede regnskabsår er der af bevillingen brugt 20.658 kr., og pengene er fordelt til 115 plantageejere. Det bliver således desværre kun et ret beskedent beløb, der kan udføres arbejde for hos den enkelte plantageejer, men plantagedistrikterne er glade for denne bevilling, idet de bliver i stand til at yde et bidrag til plantningsopgaver, som hårdt trænger sig på, men som uden den opmuntring, et tilskud er, ikke ville blive udført.

For nogle år siden, da beskæftigelsesprocenten var forholdsvis lav, blev der på finanslovens tillægsbevilling ydet en række ekstraordinære tilskud, hvoriblandt Hedeselskabets plantagedistrikter fik 85.000 kr. til rådighed til anlæg af 2. kultur, på betingelse af, at arbejdet blev udført af lokale arbejdsløse. Trods de forbedrede beskæftigelsesforhold ydes denne tillægsbevilling endnu, idet der stadig findes egne, hvor ledigheden blandt arbejderne er ret stor, ikke mindst i vinterhalvåret.

I år er der af bevillingen anvendt 83.568 kr., som er fordelt på

EMPEXO - bevarer og fornyer



GAMLE HUSE



ÆLDRE HUSE



NYE HUSE

- alle bliver de smukkere, når de behandles med den populære forsteningsfarve

EMPEXO

murfarve - tillader muren at »åndek«

vandafvisende, stenhård og holdbar
smitter ikke af, kan vaskes
nem at arbejde med, billig i brug

EMPEXO

fås i lys- og kalkægte farver
samt i hvidt. Leveres i pul-
verform - lige til at udrøre
med rent vand og påføre.



DANSK CEMENT CENTRAL

■ AKTIESELSKABET AALBORG PORTLAND - CEMENT - FABRIK ■

CHRISTIANS BRYGGE 28 - KØBENHAVN V - C. 5696

FORHANDLERE OVER HELE LANDET



„LYNGBY“ GRAVESKOVL

No. 1 K 255×348 mm
No. 2 K 240×330 mm



Det rette Værktøj —
— gør Arbejdet let

D. S. I. Skovle er fremstillet af fine-
ste Staal og forsynet med fint sløbne
Skafter af prima Asketræ.

Dansk Staal Industri A/S af 1933
Kongens Lyngby - Telf. 870410.

Omhyggeligt behandlede **skovplanter**
i værdifulde provenienser

Danplanex Planteskoler A/S
Rødekre - telf. (0 46) 62933*



Træplanter til Have- og Kirkegaard
Mark og Skov
Plantegræs
LOMBORGS PLANTESKOLE
GRANHØJ v. AALBORG

TLF. 2 01 01

TLF. 3 47 40

Ellidshøj Kridt- og Kalkværk
v/ C. M. Christiansen, Aarhus

Telefon Ellidshøj 4 og Aarhus 273 12
Fabrikation af jordbrugskalk samt foderkridtmel

Stort farveillustreret
katalog
sendes gratis
på forlangende

Kjellerup Betonvarefabrik
ved I. T. Birk — Telefon 45 Kjellerup

Efter Kl. 17 . Rødkjærsbro telefon 14
FØRER KUN Δ MÆRKEDE VÅRER
Alle arter betonvarer til afvanding og kloak føres
FORLANG TILBUD

Skive Cementstøberi

KNUD ØSTERGAARD
Telefon 921

NORMRØR
med garantimærket Δ
Imprægnering
Brøndrør

FIONA MUFFEKIT



*gør arbejdet
lettere
og muffen
tættere*

FÅS HOS
TØMMERHANDLERE,
BYGNINGSMATERIALE-
FORRETNINGER,
SAMT STØRRE
BETONVAREFABRIKER

SVENDBORG TAGPAPFABRIK . TELEFON 66

Kaas- Briketter

Hovedforhandler:
**Nordjyllands
Kulkompagni**

Nørresundby
Telf. 4227 . 4228

Fabrik: Kaas
Telf. Kaas 11

Midtjydske Teglværkers Salgskontor S. m. b. A.

Alle størrelser i drænrør leveres

Telefon Viborg 1330





Frøhave nr. 1 anlagt i plantagen C. E. Flensborg, afd. 19. Billedet viser 3 5-årige podninger af jap. lærk nr. 6, Kongenshus (bemærk det ensartede præg hos de 3 podninger, der alle er i besiddelse af nøjagtige ens arvelige egenskaber. Fot. 1960.

98 plantageejendomme. Bevillingen er altså ikke udnyttet fuldt ud, hvilket giver et fingerpeg om, at det i visse egne af Jylland har været meget vanskeligt at få den ønskede arbejdskraft. Hertil kommer dog også, at vinteren trak i langdrag, således at forårets plantningsarbejde først sent kunne påbegyndes.

BRUNKULLEJERNES BEPLANTNING.

Brunkulloven af 7. juni 1958 bestemmer, at de efter lovens ikrafttræden omgravede arealer ved passende behandling og beplantning m. m. skal gøres i stand, således at sandflugt forhindres og arealerne »ikke virker landskabeligt skæmmende«. Istandsættelsen påhviler brunkulproducenterne, og disse har i h. t. loven stillet sikkerhed hos Hedeselskabet for arbejdets udførelse. Ved udgangen af 1961—62 er beløbet oppe på 290.000 kr., og man skønner, at der siden 1958 er omgravet ca. 200 ha. Tilplantningen af disse arealer er endnu ikke påbegyndt, da en vellykket plantning næppe kan etableres, før det opgravede materiale har »sat sig« noget. Derimod er der

i flere af lejerne foretaget en afskæring af de værste toppe med bulldozer, og enkelte mindre arealer er blevet jævnedede eller nærmest planerede.

Det vil være naturligt nu at påbegynde tilplantning af de ældste dele af de omgravede arealer og lade plantningen fortsætte i takt med brunkulgravningen, således at sikkerhedsstillelsen uden større svingninger lægger sig fast ved et beløb på ca. 300.000 kr., dog forudsat at brunkulbrydningen fortsætter i omtrent samme tempo som hidtil.

På brunkularealer, der er omgravet inden 19. september 1958, er der efter indkomne ansøgninger plantet ialt ca. 21 ha i 10 forskellige lejer på ialt ca. 105 ha. Plantningen af disse 20 % af arealet sker på statens regning i henhold til brunkullovens § 2. Der er plantet 126.000 planter, heraf 2500 gran, 56.000 fyr, 8500 jap. lærk og 59.000 løvtræer. De dominerende planter har været contortafyr og rødell. Hvor det af hensyn til sandflugten har været nødvendigt, er der opsat lærækker af bjergfyr- og granris med en indbyrdes afstand på 15 m.

Foruden de her nævnte arealer er der på privat initiativ og omkostning gennem årene tilplantet væsentlige arealer.

På grund af det sene forår er plantningen ikke så omfattende som i 1960—61, men på regnskabet 1961—62 er indkøbt planter, som anvendes i brunkullejerne i april og maj 1962.

AFSÆTNING OG PRISER.

Afsætningen af gavntre af nåletre fra skove og plantager er i 1961—62, som man på baggrund af den overordentlig stærke anlægs- og byggeaktivitet også måtte forvente, forløbet tilfredsstillende.

Der har overalt, måske midlertidigt med undtagelse af de kraftigst stormfaldshærgede områder i det sydlige Jylland og på Fyn, været stor efterspørgsel efter tømmer, hvorimod der i det forløbne år har kunnet spores en vigende efterspørgsel efter kassetre, men afsætningen heraf har dog været tilfredsstillende.

Efterhånden som man i stigende grad aflægger træ til spånpladeindustrien, bliver det egentlige brænde af en meget ringe kvalitet, idet hovedparten udgøres af råangrebet gran, hvilket med det vigende brændemarked giver store afsætningsvanskeligheder. Beholdningen af brænde i Hedeselskabets egne plantager er da også ved udgangen af det forløbne år betydeligt større end ved begyndelsen.

HUGST OG KULTUR.

Hedeselskabets egne plantager omfattede pr. 31. marts 1962 et

bevokset areal på 9655 ha. Årets hugst har andraget 28.000 m³ mod budgetteret 21.800 m³, svarende til en hugst på 2,9 m³ pr. ha.

Hugsten pr. ha har således været 0,3 m³ større end sidste år. Af de 28.000 m³ har 23.700 været gavntræ, svarende til 85 %, en stigning på 5 %.

I de *private* detailedede plantager, for hvilke regnskabet passerer Hedeselskabets hovedkontor, har årets hugst udgjort 31.770 m³ på et bevokset areal på 12.300 ha. Dette svarer til en hugst på 2,6 m³ pr. ha, hvilket betegner en stigning på 0,2 m³ i forhold til sidste år. Af den samlede hugst var 26.600 m³ gavntræ, og gavntræprocenten har således været 84 mod 82 sidste år.

Overskridelsen af den budgetterede hugst skyldes i et vist omfang stormfaldet i den hårde storm i februar måned. Navnlig i 5. og 7 plantagedistrikter har det betydet en følelig stigning i årets hugst-udbytte.

I det forløbne år er der i Hedeselskabets egne plantager tilplantet 53,4 ha ikke tidligere skovbevokset areal, medens foryngelsen har omfattet 144,0 ha.

For de *private* detailedede plantager er de tilsvarende tal 108,3 og 143,4 ha.

SKOVFRØVIRKSOMHEDEN.

Sæsonen 1961—62 karakteriseredes ved en meget ringe frøsætning. Af løvtræer havde kun egen ringe frøsætning, medens de øvrige betydende løvtræarter overhovedet ikke satte frø. Af nåletræarterne havde kun fyrrearterne nogen frøsætning, som imidlertid viste sig at være af forholdsvis dårlig kvalitet. Alm. ædelgran havde også lille frøsætning — specielt i landets nordligste egne — men også her var frøkvaliteten dårlig.

I udlandet var det ikke meget bedre. Fra det vestlige Nordamerika var det ikke muligt at fremskaffe frø af betydning af de provenienser, der har interesse i Danmark, og for Europa som helhed gælder, at frøsætningen overalt var ringe. Kun enkelte frøsorter som nordmannsgran fra Kaukasus var det muligt at importere i tilstrækkelige mængder.

Efter den svigtende frøsætning i snart mange år er kølelagrene skrumpet stærkt ind, og det har i sæsonen 1961—62 ikke været muligt fuldt ud at tilfredsstille efterspørgslen på frø af ædelgran, conortafyr, sitkagran af Queen Charlotte-afstamning, ligesom bøg og flere andre mindre vigtige løvtræsorter overhovedet ikke har kunnet skaffes. Der vil dog næppe i større omfang fremkomme plantemangel for så vidt angår nåletræsorterne som helhed, på grund af svigtende frøleverancer i 1961—62.

SKOVTRÆFORÆDLINGEN.

I 1. generations-frøhaver er der i 1961 på friland udført godt 6000 podninger med anvendelse af træarterne lærk (90), douglasgran (95), ædelgran (90), skovfyr (80), fransk fyr (80), murraynafyr (60 og 80), hvidgran (77) og rødgran (32). Tallene i parentes angiver anslagsprocenterne, og de tilsvarende procenttal for podninger i væksthuse af sitkagran og rødgran har været henholdsvis 23 og 38. Det opnåede resultat må stort set betegnes som tilfredsstillende.

HEDESELSKABETS CENTRALPLANTESKOLE

har i det forløbne år udleveret 12,3 mill. planter. Heraf er 7,8 mill. udleveret forår 1962. Hedeselskabets læplantningsarbejder har heraf modtaget ca. 8 mill. mod ca. 10 mill. sidste år.

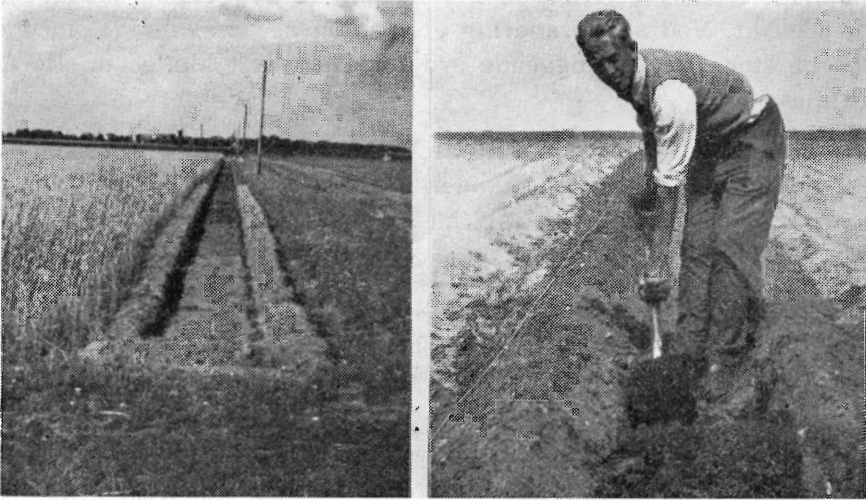
Planteskolen oplevede i dette forår en af de korteste planteudleveringssæsoner indenfor en årrække. På ca. 3 uger skulle 8 mill. planter tages op og ofte i mange små partier fordeles til de mange modtagere. I alle planteskoler landet over har man præsteret et vældigt arbejde for at kunne efterkomme ønsket om rettidig udlevering og plantning. — Der er i denne forbindelse grund til at gøre opmærksom på, at det på de allerfleste jorder ikke blot er muligt at plante i det tidlige efterår, det er i mange tilfælde bedre end en forceret plantning om foråret.

Igen i år har man kunnet konstatere en *planterigelighed*, der har givet sig udtryk i dumpingpriser for visse træarters vedkommende. Det er klart, at køberne kan se fordelene i denne uhemmede produktion, men samfundsøkonomisk står man sig dog sikkert bedre ved i god tid at udfærdige en produktionsplan, så man ikke kommer ud for de urimelige prissvingninger og dermed tab for producenten.

Klimaet har planteskolemæssigt været jævnt godt. Den fugtige efter-sommer 1961 medførte, at bl. a. sitkagran de fleste steder voksede så kraftigt til, at de faktisk blev for store. Den megen fugtighed forårsagede også, at rustangrebene på birk blev så kraftige, at mange planter blev toptørre. Forårsfrostene 1961 ødelagde en del Abies-arter, navnlig nordmannsgran gik det ud over, hvorimod septemberfrostene ikke forvoldte nævneværdig skade.

Takket være den *nyopførte pakkede* på Tvilum Skovgaard blev det muligt på forsvarlig måde at opbevare planterne fra optagning til udsendelse. Har man ikke tilstrækkelig ekspeditionsrum, kan et tørt eller regnfuldt forår dels forsinke planteudleveringen, dels medvirke til at planterne ødelægges. I planteskolens gamle lagerbygninger er indrettet kontorer, frokoststue, toiletter m. m. i direkte tilknytning til pakkeladen. Samtlige lokaler er taget i brug i dette forår, og alt har vist sig at svare fuldt ud til forventningerne.

I årets løb er der på *planteskolens laboratorium* i Faarvang udført 604 rutineundersøgelser af træfrø. Desuden er en del frø til internt brug undersøgt, forsøg med opbevaring af agern er afsluttet maj 1962, og en beretning forventes udarbejdet inden årets udgang. Opbevaringsforsøget med Abies-arter fortsættes og forventes afsluttet forår 1963.



Beskæftigelsesforanstaltningen. Hedeselskabets læplantningsarbejder.

Til venstre plantefure til læhegn.

Til højre plantefure udføres som håndarbejde.

For *planteskolen i Guldager* har driftsresultatet været tilfredsstillende. Der er indrettet en skyggelade til planteindslag og en ny traktor er anskaffet. For *planteskolen i Skodborg* har driftsresultatet været tilfredsstillende.

AREALKØB OG -SALG.

Aastrupgaard plantage. I forbindelse med regulering af hovedvej A-13 er der fragået plantagen et areal på 0,9 ha. Der er tidligere (i 1956) modtaget en erstatning på 9700 kr. for denne arealafståelse og ulemper ved vejanlægget.

Egense Hedeplantage. Ved skøde af 18. april 1961 har Hedeselskabet af gårdejer *P. Chr. Antonsen*, Egense pr. Mou, købt et 30,4 ha stort, delvis tilplantet areal, der fremtidig benævnes Egense Hedeplantage. Købesum: 46.830 kr.

Gjellerup plantage. Ved skøde af 20. febr. 1962 har Hedeselskabet til arrondering af plantagens areal af gårdejer *Iver Pedersen*, Gjellerup, købt et 5,0 ha stort areal for en købesum af 7000 kr. Ved skøde af 1. marts 1962 har Hedeselskabet til gårdejer *Viktor Aalling*, Gjelleruplund, afhændet et 2,1 ha stort utilplantet hedeareal for 1173 kr.

Grindsted plantage. Ved skøde af 26. oktbr. 1961 er den tidligere skovriderbolig med et 1,1 ha stort areal afhændet til *Grindstedværket A/S*, Aarhus, for en sum af 70.000 kr.

Hjedsbæk plantage. Hedeselskabet har af dambrugsejer *Aage Pedersen*, Rebstrup, ved skøde af 28. oktbr. 1961 erhvervet den til Hjedsbæk

plantage grænsende Hjedsbæk Mølledam, af areal 1,6 ha, for en sum af 6800 kr. Ved skelforandring er plantagens areal forøget med et 0,6 ha stort areal, beliggende syd for Hjedsbæk Mølledam. Herfor betales 500 kr.

Valskov plantage. Til arrondering af Valskov plantage er ved skøde af 31. oktbr. 1961 af gårdejer *Anders Jensen*, Sølille pr. Rønde, for en sum af 36.000 kr. købt et 27,7 ha stort areal, heri indbefattet plantagerne Sølille og Holmhøj.

Vistorp plantage. En kreds af lodsejere i Vistorp og Simmelkær har af Hedeselskabet købt et ialt 101,2 ha stort areal af den utilplantede del af plantagen. Samlet købesum 128.450 kr.

Legindbjerge skovriderbolig. Til brug som tjenestebolig for skovrideren for 9. plantagedistrikt har Hedeselskabet ved skøde af 24. maj 1961 for en sum af 85.000 kr. fra *Lødderup-Elsø kommune* erhvervet den nedlagte Legind skole, af areal 0,4 ha.

Der er herudover i årets løb truffet aftale om flere mindre arealkøb og -salg, blandt andet om køb af to mindre arronderingsarealer til Valskov plantage og salg af engparceller under Valskov og Djursland plantager.

BYGNINGER.

Der er ved bygningsvirksomheden i Hedeselskabets egne plantager m. v. fuldført 10 arbejder med en samlet udgift på 271.300 kr., 2 arbejder er under udførelse med en samlet overslagssum på 11.700 kr., 2 arbejder er under projektering og 1 arbejde med en overslagssum på 77.600 kr. er henlagt.

Det kan endvidere oplyses, at Hedeselskabets bestyrelse har godkendt et byggeprojekt til en tjenestebolig for skovrideren i Hedeselskabets 3. plantagedistrikt. Boligen, som bliver opført i Guldborgland plantage, er projekteret af arkitekt *Fritz Madsen*, Viborg.

HEDESELSKABETS PLANTAGEREGULERING.

I det forløbne år er der udført driftsplanlægninger i følgende af *Hedeselskabets egne plantager*:

Guldborgland, Morville, Mønsted, Dalgas, Liebe, Fegteborg, Apoteker Aagaard, Aastrupgaard, Hvilsum, C. E. Flensborg, Ø. Vistorp, Emil Henning, Mangehøje, Hjedsbækgaard, Vegger samt tillæg til Valskov (Sølille), ialt 3422 ha.

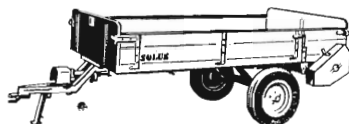
Endvidere i følgende *private plantager*:

Moselund, A/S Give og Dover, ialt 403 ha.

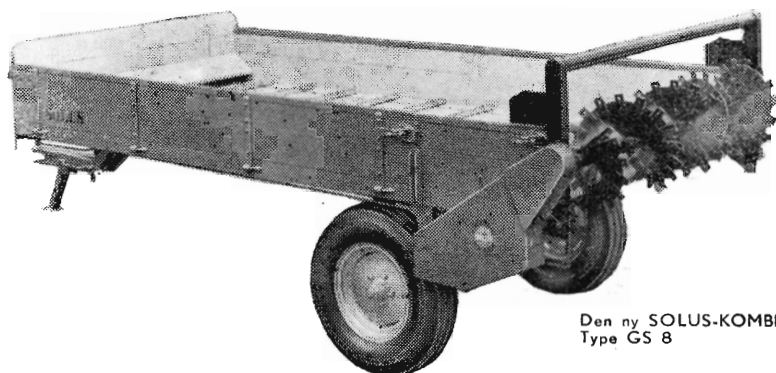
Endelig er der udført kortlægningsarbejder for yderligere 1125 ha private plantager.

NU får De endnu større fordele,
når De køber **SOLUS**
staldgødningsspreder...

for NU fås der også en endnu
større **SOLUS** KOMBI model



SOLUS-KOMBI
Type GS 6



Den ny SOLUS-KOMBI
Type GS 8

Dermed er det i endnu højere grad muligt at vælge den rigtige SOLUS til enhver brugsstørrelse — også den helt store.

SOLUS fordelene er sund økonomi — fordi: SOLUS-KOMBI giver Dem rationel hjælp for alle pengene!

- ★ Til udspreddning af mergel og råkalk.
- ★ Til udspreddning af pulverkalk og kalkslam.
- ★ Til aflæsning af roer i hus og jernbanevogn samt til opsætning af roebatteri.

- ★ Til udkørsel og aflæsning af staldgødning i markmøddinger.
- ★ Til kørsel af løs korn.
- ★ Til al transport som den ideelle og praktiske 2-hjulede vogn.

— kort sagt:

»Der er mer' i en SOLUS-KOMBI«.

Forlang illustreret brochure med alle oplysninger — eller se selv SOLUS KOMBI på fællesskuet i Odense og på Ungskuet i Herning.

H. SØNDERBY & CO

MASKINFABRIK, TARM TLF. (0724) 333

PVC spulefiltre

Til grundvandsafsækning!

PVC spulefiltre med glat overflade og langs-gående slidåbninger påmonteret spulespids med eller uden indbygget kugleventil.

Dimension: 1½ og 2"

S. C. SØRENSEN a/s

RANDERS

AALBORG

ODENSE

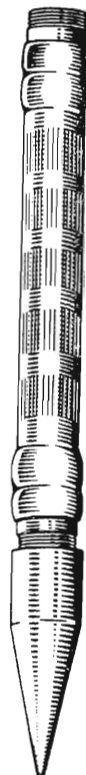
KØBENHAVN

Tlf. (0621) 4800

Tlf. (081) 3 25 00

Tlf. (09) 11 97 11

SØ* 8501



Jeg sprøjter mod lus i roerne hvert år.

Jeg er sikker på, at merudbyttet

altid betaler sprøjtningen

- også når der kun er å lus;

og i de store luseår får jeg

en kæmpebonus for min indsats

i kampen mod virusgulsoten.

Se blot på forsøgsresultaterne.

- og Meta-Systox, udsprøjtet i sidste halvdel af juni, virker hurtigt, virker længe og fordeles i hele planten

- også til de blade, der kommer efter sprøjtningen.



AGRO-KEMI

I refusion for planlægning samt for bistand ved driftsbogføring, erstatningsberegninger og plantagevurderinger er ialt indgået 16.191 kr.

GØDNINGSFORSØGENE I RØDGRAN,

der er anlagt i Hedeselskabets egne plantager som led i professor *Carl Mar: Møllers* landsomspændende forsøgsserie, har med udgangen af denne vækstsæson nået de planlagte 10 år. I løbet af efteråret vil forsøgene blive gjort op, og resultatet imødeses med interesse.

Det er i første række de gængse landbrugsgødninger — kalksalpeter, superfosfat og 40 % kaligødning —, der indgår i disse forsøg. Andre gødningsarter vil dog formentlig kunne få større betydning for skovbruget, og specielt synes flydende ammoniak at åbne visse muligheder for videnskabelige grundforbedrende foranstaltninger i hedeskovene. Der er derfor allerede nu overvejelser om en forsøgsmæssig afprøvning af denne gødning.

KLIMA- OG VÆKSTFORHOLD.

De for plantagedriften vigtigste klimafaktorer har i det forløbne år i forhold til normalobservationerne på flere punkter udvist store afvigelser.

Årsnedbøren i Jylland var på 828,9 mm mod normalt 667,3 mm, og nedbøren i den egentlige vækstsæson (månederne maj-september) 373,3 mm mod normalt 303,3 mm.

Efter en usædvanlig mild vinter registreredes i forårsmånederne fortsat temperaturer på lidt over det normale for årstiden, medens nedbøren lå noget under normalværdien.

Sidst i maj måned indtraf en enkelt nat med stærkt frost, hvor temperaturen faldt til 6—7° under nulpunktet, et temperaturudsving, som forårsagede betydelige skader.

Februar måned var præget af meget uroligt vejr med enkelte orkanagtige sorme, der forårsagede om ikke katastrofale, så dog betydelige stormfaldsskader.

Om klimaet således med kraftige udsving i de enkelte faktorer som helhed har betinget gunstige vækstvilkår, lader sig vanskeligt afgøre, men den forløbne vækstsæson må dog i kraft af sin meget høje nedbør betegnes som gunstig.

Af insektangreb har *Tortrix tedella* ved larvegravet på nålene af rødgran betydet vanskelighed ved fremskaffelsen af tilstrækkelige mængder i god kvalitet af pyntegrønt og juletræer.

Ved Karup har et angreb af *Tortrix buolina* (fyrrevikleren) truet med fuldstændig at ødelægge et større areal med unge kulturer af

contortafyr, og man har i det tidlige forår foretaget bekæmpelse af dette insekt ved pudring af bevoksningerne fra flyvemaskine.

Mange læhegn af sitkagran og hvidgran sås sidste sommer stå karakteristisk brune efter angreb af sitkalusen. Angrebene blev dog ikke så alvorlige som frygtet af zoologerne efter den forudgående milde vinter.

ARBEJDS- OG BESKÆFTIGELSESFORHOLD.

Efter at den i 1958 mellem Skovbrugets Arbejdsgiverforening for Jylland og Dansk Arbejdsmands- og Specialarbejderforbund indgåede overenskomst var blevet opsagt til 1. april 1961, iværksattes fra 5. maj efter resultatløse forhandlinger mellem parterne strejke overfor medlemmerne af Skovbrugets og Planteskolernes Arbejdsgiverforening.

Efter forligsmandens fremsættelse af et mæglingforslag den 11. maj suspenderedes strejken under afstemningen. Arbejdet genoptoges den 15. maj.

Mæglingforslaget, som blev vedtaget af begge parter, indebar med virkning fra 1. april en forhøjelse af timelønnen på ca. 20 % og af akkordsatserne på ca. 8 %, idet dog en del satser forlods forhøjedes med 4 %. Forhøjelsen af akkordsatserne på ialt 8 % fordeltes skævt på de enkelte satser af et af parterne nedsat udvalg. Overenskomsten blev udsendt i september 1961.

Stigningen i det pr. 1. januar 1962 beregnede pristal udløste med virkning fra 1. marts 1962 en forhøjelse af timelønnen på 0,18 kr. og akkordsatserne på 5 %.

Omfanget af beskæftigelsen i Hedeselskabets egne plantager var i det forløbne år af nogenlunde samme størrelse som tidligere, men det er efterhånden tydeligt, at tilgangen af ny arbejdskraft er svigtende, hvilket sammen med den gennem de senere år stedfundne kraftige stigning i arbejdslønnen efterhånden må fremtvinge virkelige rationaliseringer på det arbejdskraftmæssige område.

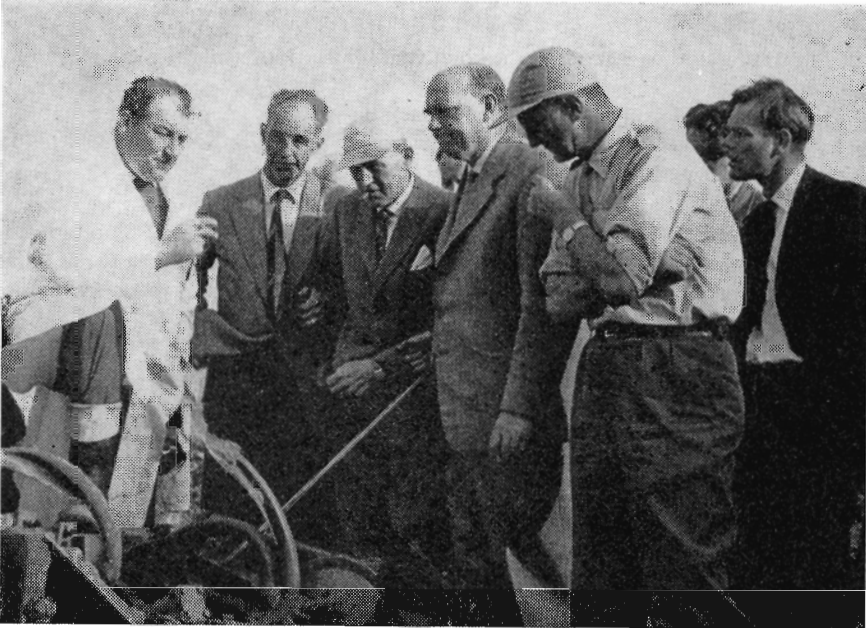
FORSKELLIGE VIRKSOMHEDER.

I/S Skærbæk Savværk. hvoraf Hedeselskabet som interessent ejer 1/5, gav i 1961 et tilfredsstillende udbytte.

Guldborgland Savværk. Fra Hedeselskabets egne plantager på Viborgegnen er der i årets løb blevet tilført savværket 3184 m³ tømmer, 1167½ rm kassetræ og 116½ rm brænde.

Hovedparten af det tilførte træ er opskåret til bygningstræ, som dels er afsat på det lokale marked og dels er eksporteret til Tyskland.

Det regnskabsmæssige resultat må betragtes som tilfredsstillende.



Hollandsk maskiningeniør holder foredrag om og demonstrerer en ny hollandsk spadeplov.

Troldhede Pladeindustri. Hedeselskabet har i det forløbne år leveret uændrede kvanta råtræ til A/S Troldhede Pladeindustri.

For det kommende år er der truffet aftale om leverancer af lignende omfang som sidste år og til priser, der for granleverancens vedkommende er uændrede, hvorimod prisen på fyr har fået en mindre stigning.

Juletræsølget. Det samlede salg af juletræer gennem juletræsølget androg i sæsonen 1961: 93.728 stk. Desuden omsattes 52.347 kg pyntegrønt. Salget indbragte 306.118 kr., hvilket er lidt mindre end sidste år. Salgspriserne var ca. 10—12 % højere end i 1960. Af det samlede salg af juletræer er ca. 82 % gået til eksport og af pyntegrønt ca. 65 %.

Ca. 9000 af de solgte juletræer er fra Hedeselskabets egne plantager, medens resten er leveret fra private.

Salg af grangrønt. I sæsonen efteråret 1961 er der solgt 1940 tons pyntegrønt til dækning af gravsteder på kirkegårde. Det er 125 tons mere end året før.

Der har i de senere år været en jævn stigende efterspørgsel, og salget er så stort nu, at man må forudse, at grænsen for, hvad der kan skaffes i Jylland er ved at nærme sig.

Hedeselskabets maskincentral. Der har i året 1961—62 været fuld beskæftigelse til alle maskinerne.

I årets løb er udført følgende arbejder: Planteriller til plantager og læhegn: 2743 km, dybdepløjning: 290 ha, knivharvning: 162 ha, fræsning: 40 ha, bulldozerarbejde, rydning, grubning m. m.: 2780 arbejdstimer.

Af kultiveringsarbejder er der i årets løb udført en del mindre arbejder i Tønder amt, Kragelund mose, Bjørnemosen samt flere mindre arbejder i

Aabenraa amt. I *Haderslev amt* er udført kultivering af Hyrup mose og flere mindre opgaver.

For *Haderslev* og *Lindet* statsskovdistrikter er udført flere dybdepløjningsarbejder.

For Statens Jordlovsudvalg, som maskincentralen gennem årene har udført store pløjningsarbejder for, er der igen i år udført dybdepløjningsarbejder i *Sønderjylland* og *Vendsyssel*.

I *Ringkøbing amt* er der udført en del mindre dybdepløjningsarbejder omkring *Ringkøbing*. Der er endvidere udført arbejder for *Jydsk Landvinding*, i *Dejbjerg* plantage og i plantager i den sydlige del af amtet. *Palsgaard*, *Randbøl* og *Feldborg* statsskovdistrikter har atter i år fået udført betydelige arbejder.

På *Vejle vestereg*n har der igen i år været en del arbejde.

I *Thisted amt* er foretaget planering og kultivering i *Odby sø*, *Tagmarken*, *Kaastrup kær*, og planering af *Hundborg mose* er påbegyndt.

Den for flere år siden i samarbejde med konsulent *Albertsen*, *Vester Hjermitsslev*, påbegyndte dybdepløjning langs *Vendsyssels* vestkyst af de med sand overføgne arealer er udvidet til *Han Herred*.

Dybdepløjningen på det *Gyldensten* gods tilhørende inddæmmede areal er nu afsluttet.

På *Sydlolland* er dybdepløjningen fortsat i sædvanligt omfang.

Hedeselskabets virksomhed i Brande. Regnskabet for året 1961—62 har været meget tilfredsstillende. Virksomhedens salg har ialt andraget 1.006.000 kr. Det er navnlig oparbejdning af raftehegn, rafter m. v., som har vist stigning. — Der er i årets løb anvendt ca. 6500 m³ lægter og stager.

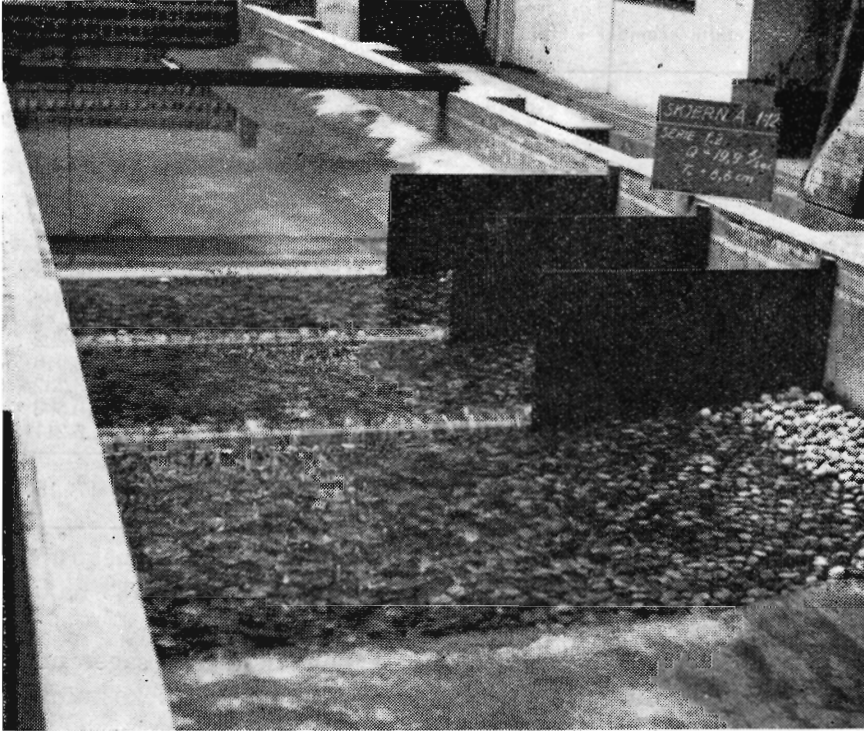
Til kulsvidningen og den dertil knyttede produktion af træbjærene og træsyre anvendes affaldet fra oparbejdningen.

Der fremstilles hele trækul i forskellige størrelser til anvendelse i jernindustrien, til opvarmning ved vinterbyggeri og til barbecues.

Grundforbedringsvirksomheden.

I det følgende redegøres for Hedeselskabets virksomhed med planlægning og gennemførelse af 1) *landvindingsarbejder*, hvorved der i denne forbindelse forstås alle de forskellige hovedafvandingsarbejder — vandløbsreguleringer, større rørlægningsarbejder, kunstige afvandinger, inddignings- og inddæmningsarbejder samt fælleskultiveringer m. v. —, der gennemføres med støtte af landvindingsloven, 2) *grundforbedringsarbejder* — detailafvandinger, i det væsentligste dræninger, mindre vandløbsreguleringer, kultiveringer —, der gennemføres i henhold til grundforbedringslovens bestemmelser og 3) *mergel- og kalkvirksomheden*.

De fuldførte landvindings- og grundforbedringsarbejder har i det forløbne år omfattet 2220 arbejder med et interesseret areal på 13.941 ha og en bekostning på ca. 27,5 mill. kr.



Modelforsøg med styrt i Skjern å.

Billedet viser en model af den symmetriske halvdel af et styrt, som påtænkes opført i forbindelse med gennemførelsen af Skjern å sagen i selve Skjern å mellem Albæk og Borris. Åen udføres her med en bundbredde på 30 m. Vandspejlsfaldet gennem styrtet bliver ca. 90 cm, og den maksimale vandføring er 115 m³/sekund. Modelforsøget foretoges i samarbejde med Laboratoriet for Hydraulik på Danmarks tekniske Højskole, og gennem forsøget vil man finde frem til den for styrtet mest hensigtsmæssige udformning, ved hvilken der lægges afgørende vægt på at gøre styrtet let passabelt for laks og ørred. Der er først blevet opbygget en model i størrelse 1:30 til en grov orientering. Derpå er den viste »halve« model opbygget i størrelse 1:12 til foretagelse af de detaljerede målinger. Ved hjælp af disse kan alle dimensioner og vandhastigheder i det virkelige styrt forudbestemmes. Man kan f. eks. bestemme størrelsen af de sten, der skal sikre bund og sider i styrtet, således at erosion under alle afstrømningsforhold forhindres.

LANDVINDINGSARBEJDETS OMFANG.

I løbet af kalenderåret 1961 er der på landvindingsudvalgets beredskabsliste optaget ialt 25 sager med en anslået bekostning på ialt 7.548.650 kr. og med et samlet interesseret areal på 2471 ha. Herudover er der endvidere til øjeblikkelig udførelse uden forudgående optagelse på beredskabslisten godkendt 13 sager med en bekostning på 476.440 kr. og med et interesseret areal på 740 ha. En sammenlignende oversigt over samtlige hidtil godkendte landvindingsarbejder ser herefter således ud:

Godkendte arbejder i årene	Antal arbejder	Overslag mill. kr.	Areal ha
1940—46	688	77,8	74.953
1947	55	10,2	7.425
1948	17	2,5	2.655
1949	9	1,3	1.008
1950	35	6,4	6.546
1951	44	10,5	15.959
1952	44	7,2	5.901
1953	56	5,6	2.927
1954	117	16,5	4.848
1955	115	13,8	8.699
1956	111	24,4	13.199
1957	83	13,1	6.202
1958	73	15,2	6.916
1959	67	8,2	3.232
1960	36	32,5	10.506
1961	38	8,0	3.211
Ialt ...	1588	253,2	174.187

Af de anførte 1588 arbejder er 1162 med en samlet bekostning på ca. 194,5 mill. kr. og et interesseret areal på ca. 117.183 ha projekteret af Hedeseelskabet.

De fuldførte og regnskabsmæssigt helt afsluttede sager udgør for kalenderåret 1961 ialt 71 arbejder med en samlet bekostning på 16,9 mill. kr. og et interesseret areal på 7868 ha. En opgørelse over de hidtil fuldførte og regnskabsmæssigt afsluttede sager stiller sig herefter således:

Kalender- år	Projekteret af					
	Hedeseelskabet			Andre		
	Antal	Anlægssum kr.	Areal ha	Antal	Anlægssum kr.	Areal ha
Indtil 1/1 1947.	202	8.062.416	7.239	72	2.596.905	3.836
1947	31	3.114.947	2.934	9	1.008.815	1.306
1948	43	3.710.857	2.359	10	1.250.441	8.773
1949	37	8.637.907	7.381	14	1.680.310	2.299
1950	41	4.098.971	2.641	20	2.834.104	1.556
1951	52	8.399.899	4.539	19	1.223.317	756
1952	44	6.919.215	6.913	24	1.479.399	787
1953	34	8.600.000	4.455	14	5.626.709	5.275
1954	38	6.940.000	5.153	21	2.230.000	1.127
1955	69	10.015.788	6.266	28	2.270.000	1.513
1956	66	7.900.000	4.367	19	1.627.000	6.066
1957	104	12.020.000	7.359	26	2.090.000	1.478
1958	55	9.140.000	4.700	11	2.200.000	1.051
1959	59	7.870.000	4.114	15	5.572.000	3.539
1960	63	13.910.000	11.380	19	8.346.000	6.954
1961	53	11.660.000	4.990	18	5.276.000	2.878
Ialt	991	131.000.000	86.790	339	47.311.000	49.194

AFVANDINGSPUMPER

KLOAKPUMPER



3 stk. 1000 mm propellerpumper
hver med en kapacitet af 1600 liter/sekund

MYHRWOLD & RASMUSSEN A/S

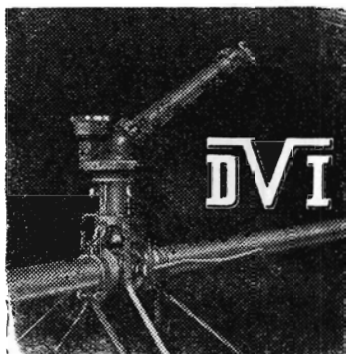
Kobbelvænget 74 – København BRH

Tlf. BE 8511

Telegramadr.: MYRAS

ANVEND TØRVESTRØELSE VED DRÆNING . . .

På jorder med fintsandet undergrund kan en tilsanding af drænrørene forbygges ved anbringelse af et lag tørvestrøelse («hundekød») omkring stødfugerne. Spørg Hedeselskabet



VANDINGSANLÆG

med Kanoner eller Sprinklere



DANSK VANDINGS INDUSTRI

Snoghøj, Fredericia

Tlf. Erritsø 125

ELEMENTBRØER

Jernbetonspunsplanker — Specielle emner efter opgave.

N. SKYTTE

Ringkøbing Cementvarefabrik - Tlf. 601—602
Videbæk Cementvarefabrik - Tlf. 214

Alt i betonvarer efter D. S. 400

100 % SIKRET
MOD
ØKONOMISK
TAB VED
HAGL

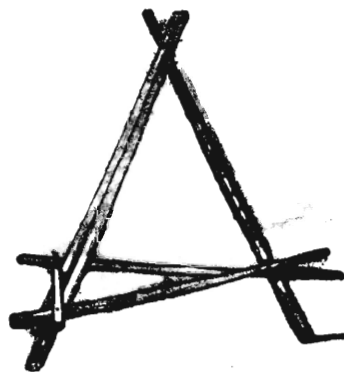


Haglskadeforsikring er en billig betryggelse - og bør tegnes i de jydsk landmænds eget selskab, hvor medlemmerne gennem re-assurance er sikret mod større forhøjelser af årsbidraget, selv når katastrofalt store tab indtræffer.

Tal med nærmeste
distriktsforstander
eller hovedkontoret

Haglskadeforsikringsforeningen for Jylland G/S
Sct. Clemens Torv 9 - AARHUS - Telefon 2 12 84

Høhøsten



Hedeselskabets hø-stativer

til tørring af hø og frøetgrøder. Høstativet lader høet bevare sin foderværdi, der ellers let forringes ganske betydeligt selv under gunstige forhold.

Høstativerne er billige og indtjente allerede det første år. Stativernes længde: Ben og tværlægter 220 cm.

1. Trefod, 6—8 cm diameter, kr. 8,38.
2. Trefod, 4—6 cm diameter, kr. 7,48.

For et tillæg af kr. 2,00 pr. stk. leveres stativerne afbarkede og carboli-neumbehandlede.

Leveres omgående fra lager.

Hedeselskabet, Brande, tlf. 147

Hedeselskabet, Viborg, tlf. 1583
lok. 213

BEDST og BILLIGST HØSTATIVER

fra

HEDESELSKABET
FORHANDLERE OVERALT I LANDET

Krogsgades Cementstøberi

J. Halvorsen & Sønner

Kontor

Dannebroggade 22, Aarhus

Telefon *2 55 99

Ny fabrik . Vejby

Alt i betonvarer D. S. 400

Sydvestjydske Teglværkers Salgskontor

Telf. 58

ØLGOD

Telefon 59

AALBORG 
AKVAVIT

Den 1. januar 1962 omfattede landvindingsudvalgets beredskabsliste følgende sager:

Projekteret af	Antal	Overslag kr.	Areal ha
Hedelseskabet	8	1.609.250	284
Andre	2	141.000	53
Ialt...	10	1.750.200	337

Forholdet mellem kulturteknisk afdelings og mose- og engafdelingens bidrag til landvindingsarbejder kan belyses ved følgende omtrentlige tal:

	Kulturteknisk afdeling			Mose- og engafdelingen		
	Antal	Bekostn. mill. kr.	Areal ha	Antal	Bekostn. mill. kr.	Areal ha
Afsluttet indtil 1/1 1962.....	377	87,20	59.108	614	43,79	27.678
På beredskabsliste 1/1 1962..	1	0,21	41	7	1,40	243
Under udførelse 1/1 1962....	67	66,86	26.540	76	13,17	6.165
Afsluttet i 1961.....	15	6,79	2.789	38	4,87	2.201
Bevilget i 1961.....	13	5,52	2.413	16	1,95	570

STANDSNING AF LANDVINDINGS- OG GRUNDFORBEDRINGSARBEJDER.

I 1959 beordrede arbejdsministeriet alle beskæftigelsesarbejder, vejfundsarbejder, landvindingsarbejder og grundforbedringsarbejder standset i tiden fra 15. maj til 15. september, idet der dog gaves mulighed for dispensation.

I 1960 blev det ved cirkulære fra arbejdsministeriet bestemt, at der gennem de offentlige arbejdsanvisningskontorer skulle øves kontrol med beskæftigelsens omfang ved offentlige anlægsarbejder, en kontrol som arbejdsanvisningskontorerne altid har haft ved beskæftigelsesarbejder og landvindings- og grundforbedringsarbejder, og som nu blot blev udvidet til at omfatte de øvrige offentlige anlægsarbejder.

Ved bekendtgørelse af 10. april 1961 gik arbejdsministeriet tilbage til en fremgangsmåde meget nær den i 1959 anvendte. I Jylland kunne en stor del af landvindingsarbejderne dog fortsætte omend med reduceret mandskabsstyrke. På øerne måtte flere arbejder standse, og det viste sig ikke at være muligt at igangsætte nogle frigivne arbejder.

Ved cirkulære af 8. september 1961 blev det allerede meddelt, at landvindings- og grundforbedringsarbejderne ville blive stoppet fra

15. maj til 15. september 1962, idet der dog blev givet mulighed for dispensation, dersom forholdene talte derfor.

NEDSKÆRING AF BEVILLINGER TIL LANDVINDINGS- OG GRUNDFORBEDRINGSARBEJDER.

Efter at forslaget om indførelse af omsætningsskat ikke kunne gennemføres i marts 1962, blev der i folketinget indgået forlig om at forlænge skatteudskrivningsloven endnu et år under forudsætning af, at der indførtes visse besparelser i statsregnskabet. Som et led i disse besparelser skulle der skæres ned på bevillingerne til landvindings- og grundforbedringsarbejderne.

Gennemsnitlig har der i årene 1940—1961 været anvendt ca. 13 mill. kr. årligt til landvindingsarbejder. I de senere år har bevillingerne ikke på langt nær været tilstrækkelige til, at man har kunnet imødekomme andragender om godkendelse af landvindingsprojekter. Nedsættelsen af den for finansåret 1962—63 givne bevilling på 15 mill. kr. til 12 mill. kr., hvoraf en stor del allerede er beslægtet til videreførelse af igangværende arbejder, vil yderligere forøge opboblingen af sager indbragt for statens landvindingsudvalg, og den vil naturligvis også få følger for Hedeselskabets virksomhed med landvindingssagerne. Mange af vore projekter har allerede været til behandling for landvindingsudvalget i flere år, og mange lodsejeres forhåbninger og dispositioner vil nu yderligere få et knæk.

KULTURTEKNISK AFDELINGS LANDVINDINGSARBEJDER.

Af de i årene 1940—1961 af landbrugsministeriet godkendte 1588 landvindingssager med et samlet interesseret areal på 174.187 ha og en anslået bekostning på 253,2 mill. kr. har Hedeselskabet, som anført i foranstående oversigt over landvindingsarbejdets omfang, projekteret 1162 sager med 117.183 ha til 194,5 mill. kr. Heraf har *kulturteknisk afdeling* projekteret den overvejende del.

I 1961 har afdelingens samlede arbejde med tekniske sager været noget større end i 1960, idet afdelingen har arbejdet med projekter til 143 mill. kr. omfattende 44.393 ha. I fjor var de tilsvarende tal 118 mill. kr. og 38.000 ha. Af nævnte 143 mill. kr. udgør spildvandsprojekterne ca. 16 mill. kr.

Af landvindingsarbejder er der i årets løb godkendt til udførelse for ca. 8,0 mill. kr., hvoraf 7,5 mill. kr. til Hedeselskabets projekter, imod henholdsvis 32,5 mill. kr. og 28,1 mill. kr. i fjor. Den store nedgang skyldes hovedsagelig Skjernåprojektets godkendelse med en særlig bevilling på 21 mill. kr.

Af afdelingens fuldførte arbejder i årets løb, ca. 5,4 mill. kr.,



Fra Fælsted Kog enge.

Øverst: Pumpestationen ved Fælsted Kog enge. Gravemaskinerne er i færd med at grave de sidste jordvolde væk, så at vandet fra kanalerne kan ledes til pumpestationen. Nederst: Vandet er lukket ind til pumpekanalen, og pumpestationen er gået i gang. I løbet af få dage var vandet fra det store areal pumpet ned til ca. 1,50 m under vandspejlet i Nisum fjord ved hjælp af de 2 pumper, der hver yder 1000 l pr. sec.



har landvindingssagerne andraget ca. 4,9 mill. kr. Omfanget af afdelingens arbejder under udførelse er ca. 58,3 mill. kr., hvilket er ca. 26 mill. kr. mere end i fjor. Den store forøgelse skyldes delvis, at Skjernåprojektet til 21 mill. kr. i årets løb er kommet til udførelse. Af nævnte 58,3 mill. kr. udgør spildevandsanlæggene 5,3 mill. kr. Ved årets udgang havde afdelingen detailprojekter for 33,8 mill. kr. liggende ved vandløbsretterne og for 0,4 mill. kr. på beredskabslisten og derudover projekter til 43,6 mill. kr. under forhandling. De tilsvarende tal var i fjor 28,3 mill. kr., 21,9 mill. kr. og 26,7 mill. kr.

Af nævnte 33,8 mill. kr. for vandløbsretterne andrager landvindingssagerne ca. 26,8 mill. kr. og spildevandssagerne ca. 7,0 mill. kr.

Af de 43,6 mill. kr. under forhandling udgør landvindingssagerne ca. 40,7 mill. kr. og spildevandssagerne ca. 2,9 mill. kr.

I 1961 er der kun indkommet få nye større landvindingssager.

Om arbejdet ved afdelingens distriktskontorer skal i det følgende gives en kort oversigt.

Viborgkontorets virksomhed.

Arbejdsområdene ved Viborgkontoret, hvis arbejdsområde er Nørrejylland nord for Skanderborg, Vejle og Ribe amter, har været lidt mindre end sidste år.

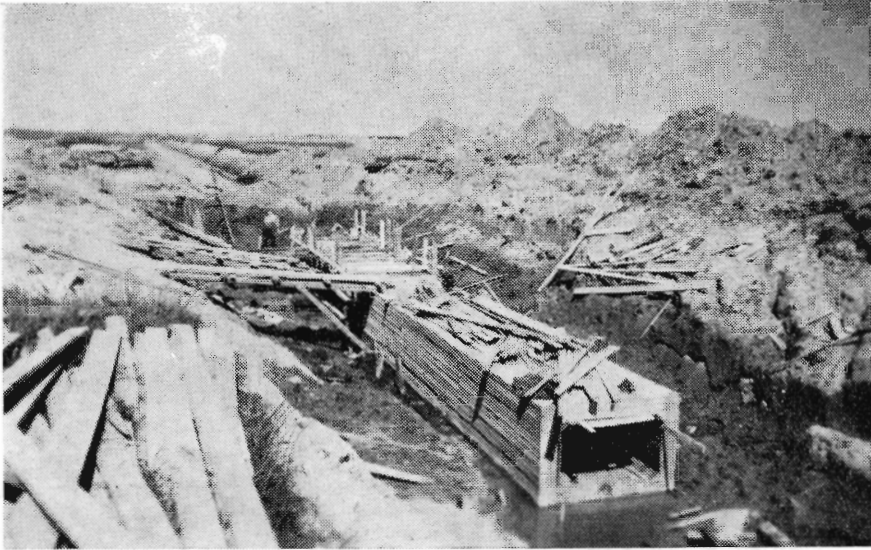
Af Viborgkontorets *fuldførte sager* kan nævnes:

Kunstig og naturlig afvanding af ca. 200 ha langs *Lilleå og Storå* ved Vemb til 0,7 mill. kr. Omtrent halvdelen af arealet er afvandet til en pumpestation med 2 pumper, der har en samlet kapacitet på 600 l/sek.

Afvanding af *Højslev-Staarup enge*, beliggende ved Skive fjord, med et interesseret areal på ca. 425 ha til 0,9 mill. kr. Sagen omfatter kunstig afvanding af de under Højslev-Staarup digelag hørende arealer, der udgør ca. 215 ha, samt en naturlig afvanding af ca. 210 ha langs Dommerby å og Langvad å. Lodsejerne har i stort omfang detailafvandet og kultiveret de afvandede arealer. Afvandingskommissionens arbejde vedrørende partfordeling m. v. regnes afsluttet i 1962.

Øster Tørslev enge, beliggende langs vestsiden af Randers fjord, omfattende ca. 418 ha til 1,4 mill. kr. Der er foretaget en forlægning af Ø. Tørslev å og opført diger langs åen og mod Randers fjord, gravet et system af hovedafvandingskanaler samt opført en pumpestation med 2 pumper, hver med en ydeevne på 400 l/sek. Lodsejerne har i stort omfang detailafvandet og kultiveret de inddigede og afvandede arealer. Afvandingskommissionens arbejde vedrørende erstatninger for afgivelse af areal til anlæggene og vedrørende partforening m. v. er endnu ikke afsluttet.

Gudum-Kongerslev enge, beliggende umiddelbart vest for »Lille Vildmose« og omfattende et interesseret areal på ca. 700 ha til 0,5 mill. kr. Der er foretaget en regulering og uddybning af ca. 12 km amts- og sognevandløb samt istandsættelse af den nedenfor beliggende ca. 7 km strækning af amts-



Rørlægning af kanal under ny vej i Tagmarken i Thisted amt.

vandløbet Lindenberg å. Afvandingskommissionens arbejde i sagen forventes afsluttet i foråret 1962.

Af Viborgkontorets *sager under udførelse* kan nævnes:

Skjernåprojektet, omfattende ca. 3900 ha til 21 mill. kr. Efter at sagen i marts 1960 var sat på beredskabsliste, blev der i marts 1961 frigivet 0,5 mill. kr. til igangsættelse af arbejdet, hovedsagelig til dets udbydelse i licitation. Samtidig blev der til at forestå arbejdets udførelse af ministeriet nedsat en anlægsledelse bestående af amtsvandinspektørerne *P. K. Nielsen* og *K. Tylvad*, lodsejerudvalgets formand, gårdejer *J. Smedegaard Mortensen* samt Hedeselskabets kulturtekniske afdeling. I november 1961 blev der yderligere bevilget 1,5 mill. kr. til arbejdet.

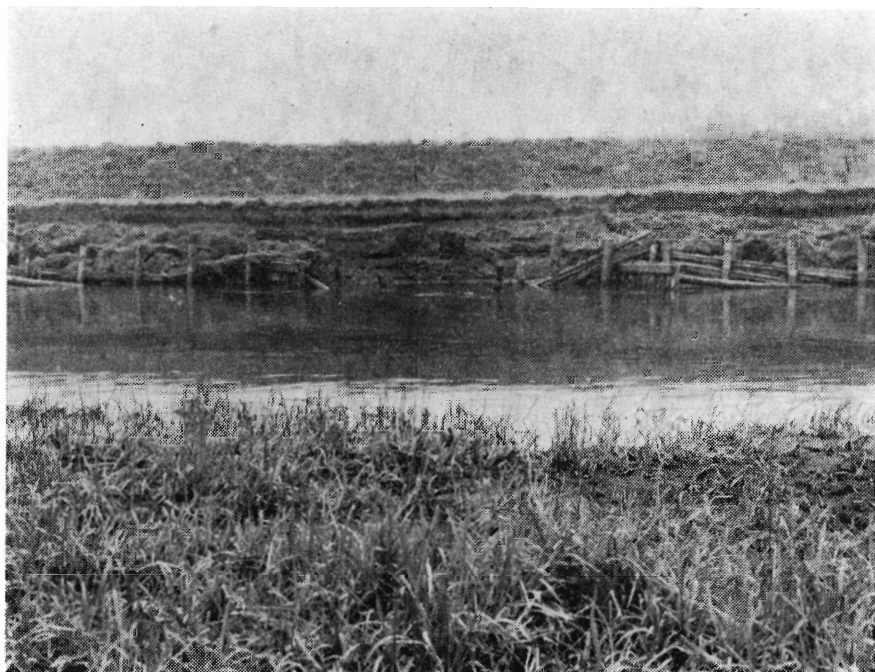
Den 15. januar 1962 blev der afholdt licitation over 1. afsnit af arbejdet, i hovedtrækkene omfattende jord- og digearbejdet i Skjern å med tilløbene Omme å og Gundesbøl å samt i de andre større eller mindre tilløb til Skjernå-dalen, nemlig dem der skal tjene som hovedafvandingskanaler for de områder, der der kan naturligt afvandes. Endvidere bygning af diger mod Ringkøbing fjord samt forskellige bygværker ved de nævnte vandløb, dog med undtagelse af en del broarbejder, hvorom der endnu forhandles med broejerne og de respektive myndigheder.

De øvrige arbejder vil senere blive udbudt som særlige entrepriser i den rækkefølge, der vil være mest hensigtsmæssig for arbejdsgangen.

Resultatet af licitationen er blevet, at anlægsledelsen med tilslutning af lodsejerudvalget og med landbrugsministeriets godkendelse har afsluttet kontrakt om arbejdets udførelse. Arbejdet er herefter påbegyndt i marken i marts 1962.

Entreprisenummen udgør for dette arbejde ca. 7,8 mill. kr., hvilket er lidt lavere end tilsvarende poster efter overslaget, når hensyn tages til de løn- og prisstigninger, der er sket, siden bevillingen på de 21 mill. kr. blev givet.

I forbindelse med afvandingen planlægges der en gennemgribende *jord-*



Vandløb truer med at underminere et dige, der beskytter et inddiget og afvandet engareal. Vandløbet har beholdt sit oprindelige forløb og strømmens eroderende virkning er derfor ikke ændret. Fot. 1962.

fordeling. Eksempelvis kan nævnes, at i ca. 20 % af arealet har ejerne deres jord opdelt i mere end 10 parceller.

Sagen er fremsendt til afvandingskommissionen for Ringkøbing amtsråds-kreds, der skal træffe afgørelse om alle erstatningsspørgsmål, om partsfordeling, landvindingslagsvedtægter m. v. Afvandingskommissionen og jordfordelingskommissionen har afholdt indledende møder med lodsejerne ved 4 områdemøder i marts 1962. Her, hvor der fremmødte ca. 700 af de ca. 850 i landvindingsagen interesserede lodsejere, blev der bl. a. fra anlægsledelsens side redegjort for sagens forløb til dato. Efter henstilling fra afvandingskommissionen blev der valgt taksationsmænd til i samarbejde med Hedeselskabet at udarbejde udkast til partsfordeling, og lodsejerne vedtog at fremme en jordfordeling, hvortil der blev valgt lokale lodsejerudvalg og taksationsmænd.

Kunstig afvanding af arealer ved *Lyngbro bæk* på Mors, omfattende 412 ha til ca. 2,4 mill. kr. Der er udført en udvidelse og delvis forlægning af amtsvandløbet Lyngbro bæk med tilløb og anlagt en højvandpumpestation med ydeevne 6,4 m³/sek. ved udløbet i Limfjorden. Til afvanding af de lavtliggende arealer langs Lyngbro bæk m. v er der anlagt 5 små pumpestationer, og et system af pumpekanaler og rørledninger har været under udførelse i nogen tid. I forbindelse med en omfattende jordfordeling vil de tidligere kærarealer blive ryddet, planeret og kultiveret, lige som der vil blive anlagt et system af markveje. Arbejdet har været meget generet af det regnfulde efterår, og der er betydelige vanskeligheder med jordbundsforholdene, hvilket har medført omfattende sikringsarbejder.

(Fortsættes.)

WESERHÜTTE

gravemaskinerne kan leveres som universal-gravemaskiner i 7 forskellige størrelser med en krankapacitet fra 3,5 til 30 t og en motorydelse fra 25 til 260 HK. Der er kraft bag navnet Weserhütte-gennemført kvalitet til mindste detalje.

Forlang tilbud og prospekt.

KRAFT OG TEKNIK PÅ LARVEFØDDER



PM 12

PM 12 gravemaskinen leveres med slæbeskovi, grab, højdeske, dybdeske og comb.h. og d. ske. Larveføddernes bæreareal er så stort, at maskinen kan arbejde selv på ret blød bund. Motoren er normalt en 30 HK. LISTER eller PETER dieselmotor.

Forlang tilbud og prospekt



PEDERSHAAB MASKINFABRIK A/S

BRØNDERSLEV, tlf. (00881) 450
AALBORG, tlf. (081) 2 74 55
AARHUS, tlf. (061) 3 14 00
KBHVN., HERLEV, tlf. (01) 94 70 66

Siden 1896

har vi leveret planter, til
skov, have og mark.
Forlang tilbud!

Hjortsøs Planteskole

Tlf. Viskinge *20
Svebølle

Handelsbanken i Viborg

Filial af Aktieselskabet
Kjøbenhavns Handelsbank

Kontor i
Karup og Kølvrå

Hulkjærhus

Planteskole

RØDKJÆRSBRO
Telefon Ans 25

Planter til skove,
læhegn og haver

Stenvad

CEMENTSTØBERI

Telef. 6 Stenvad
Arnold Westmark

Alle Δ mærkede rør føres
Altid leveringsdygtig

PALUDANS PLANTESKOLE A/S

KLARSKOV

Skovplanter, hæk- og
hegnplanter, allétræer

Forlang prisliste
TELEFON KLARSKOV 9

Tårnsilosten
Drænrør
Baumadæk
Tagsten
Mursten

KÄHLERS Teglværk

Korsør

Røde drænrør

D. S. nr. 403, syrefast kvalitet

● Fredenshøj Teglværk
Aabenraa Telefon 22127

Varde Bank

Esbjerg afdeling

Kongensgade 62
og fiskerihavnen

1/3 PRØCONTORET KOLDING



Telf. 4344

**FROAVL
FRØHANDEL**

HAMMERUM HERREDS

Spare- og Laanekasse

Tlf. Herning 3733 (fl. lin.)

Kontortid:
Man./Torsdag 10-12,30 og 14-17
Fredag tillige 18,30-19,30
Lørdag 10-12,30

Røde drænrør

indtil 16" diameter

A/S Hvorslev Teglværk
pr. Ulstrup - Tlf. 67 Ulstrup

Bjerringbro

Cementvarefabrik

ved Th. Petersen
Tlf. 111 Bjerringbro

ALLE

Δ MÆRKEDE RØR

impregnerede
og uimpregnerede

Stort lager
Altid leveringsdygtig

Randers

MØRTELVÆRK OG
BETONRØRSFABRIK

v/ Marius Ødum

Kristrup pr. Randers
Tlf. 400 Randers fri not.

Kun Δ mærkede varer
føres

Største lager
Bedste kvalitet
Forlang tilbud

ALT I CEMENT

VARER

Vi kan levere rør i alle
gængse størrelser efter
ingeniør. normer.
Hurtig levering - reel
betjening.

TJÆREBERG
CEMENTSTØBERI

• Telefon 71 •

Røde DRÆNRØR

fra 2"—12" haves
altid på lager
Forlang tilbud

„Sofienlund“
TEGLVÆRK

Telefon 10 Ulstrup

Carlo Mortensen

Bogtrykkeri & kartonnage

Viborg . Tlf. 355

E. DALGAARD SØRENSEN 1/2
AARHUS TELEF. 578 00

DANATEX

træfiberplader

TROLDTEKT

træbetonplader

Anvendes overalt hvor der ønskes god
isolering

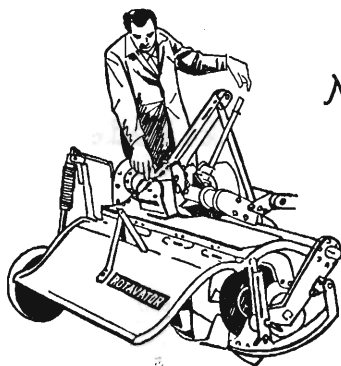
Fås hos alle tømmerhandlere og bygningsmaterialeforretninger
Fremstillet siden 1935

A/S TROLDHEDE PLADEINDUSTRI

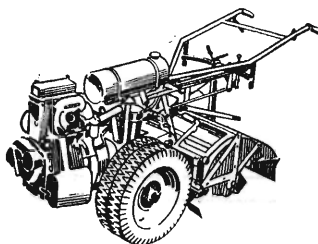
Gennem mange år den foretrukne
i skoven og planteskolen

HOWARD GEM ROTAVATOR

20" - 24" - 30" arbejdsbredde



FORLANG BROCHURER
OG PRISER



NU også til skoven og planteskolen

HOWARD TRAKTOR ROTAVATOR

Trepunktsophæng, 50" og 60" arbejdsbredde sikkerhedskobling beskytter overfor jordfaste genstande. SELECTATILTH gearkassen giver variabel hastighed på knivtromlen, der på 2 min. ændres mellem 125 til 225 omdr./min., hvilket giver større alsidighed og bedre økonomi. Sideforsat eller midtmonteret.

LANGREUTERS

GL. KONGEVEJ 3 . KØBENHAVN V . *HILDA 1090

SKANDIA KALK ^{A/S}

Kontor: Gug, tlf. Sdr. Tranders 147 (081-51711)

Jordbrugskalk fra værkerne i

Batum

Ferslev

Gug

Kaas

Visse

ERIK EMBORG

H. THEUT ^{A/S}

Rødkjærbro Cementvarefabrik

ved J. T. Birk Telef. Rødkjærbro 14

FØRER KUN Δ MÆRKEDE VARER

Alle arter betonvarer til afvanding og kloak føres

Forlang tilbud

Petersværk Betonvare-Industri

Nørresundby - Telf. 2 10 55 (kaldenr. 0 81)

Alt i betonvarer efter D. S. 400

Renseanlægget »Ringtanken« (Dansk patent nr. 59820)

Brug

STENSBALLEFRØ

til mark og have

Faas hos:

Købmænd, møllere
og gartnere

ØSTERGAARDS FRØAVL ^{A/S}
STENSBALLE pr HORSENS

Nivaagaard Teglværk

Nivaa - telefon nr. 9

Drænrør - Mursten - Teglbokke - Tentordæk

Herning Hede- & Discontobank

10—12 $\frac{1}{2}$, 14 $\frac{1}{2}$ —17
Telefon 5 . 273 . 720

Aktieselskabet

L. Hammerich & Co.

Specialforretning i bygningsartikler
Grundlagt 1854 . Tlf. 2 71 58 (3 lin.)
Aarhus



BETONKLINKER

til

**HULMURS- OG
STALDISOLERING**



**^{A/S}FISKBÆK
BETONKLINKERFABRIK
TELEFON HERBORG 12**

Petersen & Pedersen

Alt i
elektricitet

VIBORG
Telf. 195 og 1326



Trifolium Frø



KØBENHAVN

RANDERS



NOVOPAN TRAJINDUSTRI A/S PINDSTRUP





Gør arbejdskraften mere værd ...

Det er svært at få arbejdskraft. Derfor gælder det om at gøre den eksisterende arbejdskraft endnu mere effektiv ... Med Massey-Ferguson 65 traktoren overkommer en mand 50 % mere arbejde - takket være denne traktors overlegne styrke og alsidighed ... Massey-Ferguson 65 har 57 hk, uafhængig kraftoverføring, differentialespærre og direkte brændstofindsprøjtning, der sikrer uovertruffen driftsøkonomi ... Tal med en af de mange aut. Massey-Ferguson forhandlere om demonstration af Massey-Ferguson 65.

NORDISK TRACTOR COMPANY A/S
KØBENHAVN SV



MASSEY-FERGUSON 65