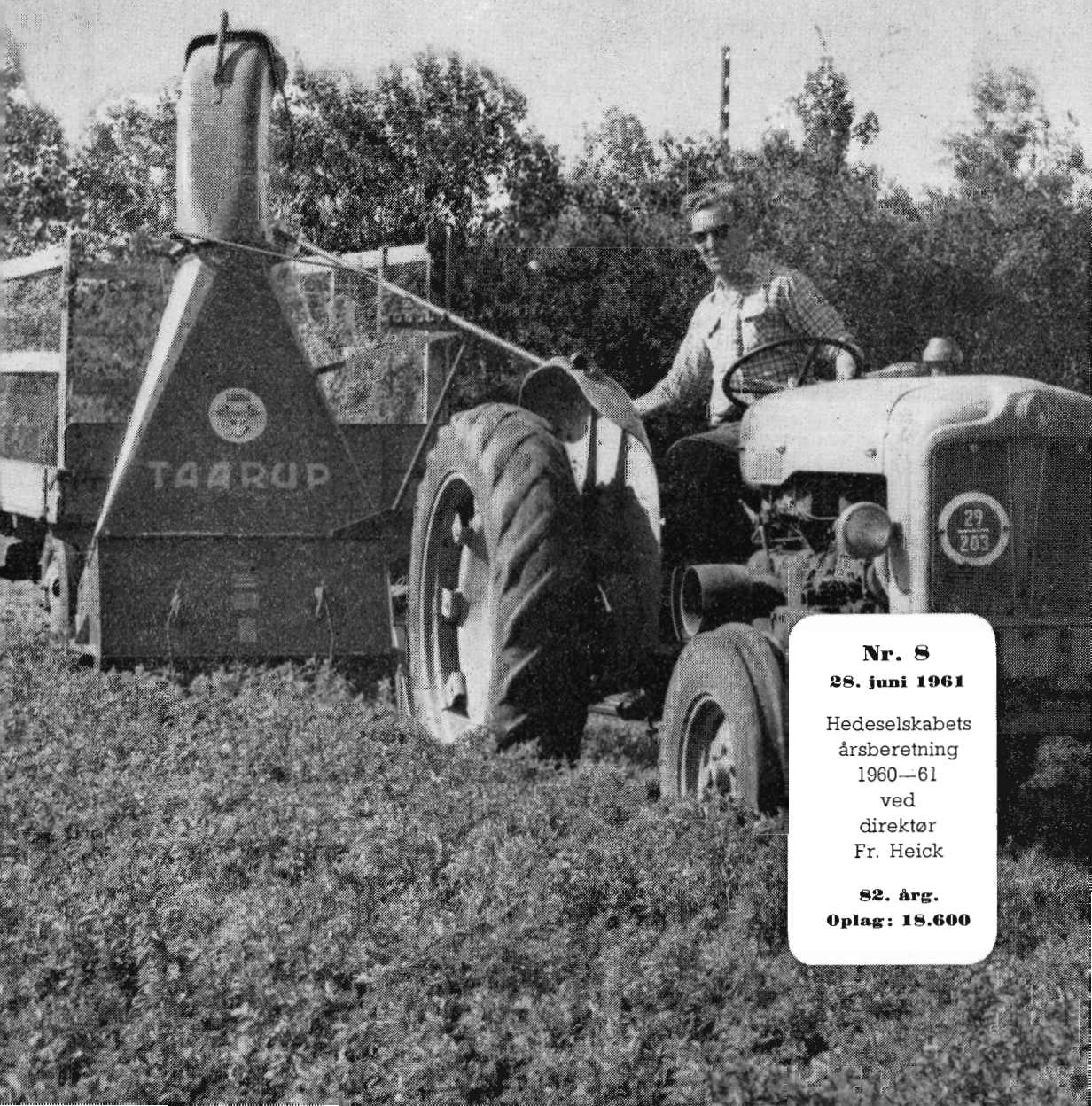


HEDESLSKABETS TIDSSKRIFT



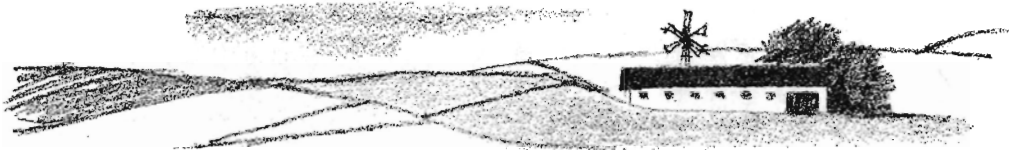
Nr. 8

28. juni 1961

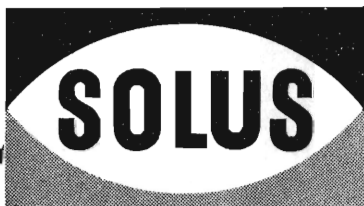
Hedeselskabets
årsberetning
1960—61
ved
direktør
Fr. Heick

82. årg.

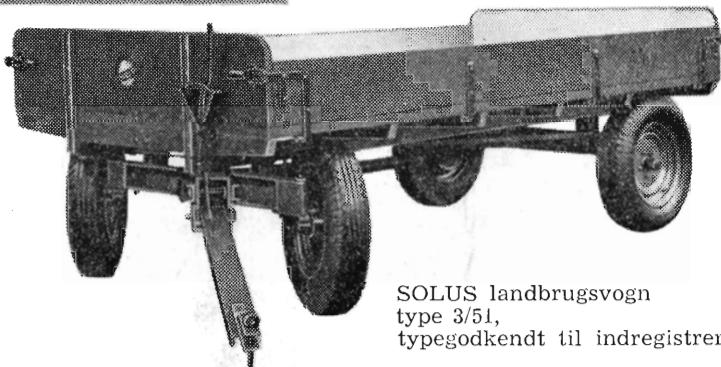
Oplag: 18.600



Vågne landmænd vælger **SOLUS** landbrugsvogne



-landets bedste



SOLUS landbrugsvogn
type 3/51,
typegodkendt til indregistrering

SOLUS landbrugsvognene leveres såvel til heste som til traktortræk. De fås i vidt forskellige størrelser og i mange forskellige typer. F. eks.:

2 og 3 tons 4-hjulede autostyrede modeller — eller som 2½, 3½ og 4½ tons typegodkendte landbrugsvogne. Fås også som tohjulet traktortræk.

SOLUS landbrugsvogne leveres med udstyr efter ønske, er robuste, smidige og letløbende. Rigtige kvalitetsvogne, der holder til det utrolige.

Skriv efter illustreret brochure med alle oplysninger.



H. SØNDERBY & CO

MASKINFABRIK, TARM
TLF. 16 - 34 - 179

DAVID BROWN

overalt!



Ring eller skriv efter
alle oplysninger, og vi
tilsender Dem gerne
vore brochurer.



David Brown 950 i arbejde på planteskolen.

David Brown 950 har også på området hedeopdyrkning og plantagearbejde vist sig særdeles velegnet.

Ingen anden traktor i denne prisklasse har så meget standardudstyr, som David Brown 950, og dette i forbindelse med den fine kørselsøkonomi og arbejdssevne er uden tvivl årsag til den meget store efterspørgsel på David Brown 950.

A/S LANTRACO

BYMARK 2-4 — ROSKILDE: ROSA 5450

Løve Garn

Aktieselskabet Holger Petersen

Købmagergade København K



Omhyggeligt behandlede **skovplanter**
i værdifulde provenienser

Danplanex Planteskoler A/S

Rødebro - telf. (0 46) 62933*

Familie-ferie

I Vestjylland på kursussskolen
»ULFBORG KJÆRGAARD« pr. Ulfborg
arrangeres i tiden 18/6—12/8

EEN-UGES KURSER i blandt andet følgende emner:

*Nivellering. Spuns. Sugespidsanlæg til grundvands-
sænkning. Kompressor. Motor- og maskinpasning.
Gravemaskiner. Bulldozere. Gaffeltruck. Mejetærskere
m. m. m.*

Hustru og skolepligtige børn kan komme med. Hver
familie får eget værelse.

Pris m/ophold 65 kr. pr. uge for voksne og 29 kr. for
hvert barn. Der kan ydes befordringstilskud.

Vi har også plads til enlige elever.

Skriv eller ring efter vor brochure med specifikation
over de enkelte kurser.

»ULFBORG KJÆRGAARD«
pr. Ulfborg Telefon Ulfborg 333.

Ellidshøj Kridt- og Kalkværk

v/ C. M. Christiansen, Aarhus

Telefon Ellidshøj 4 og Aarhus 2 73 12
Fabrikation af jordbrugskalk samt foderkridtmel

Rødkjærbro Cementvarefabrik

ved J. T. Birk .: . Telef. Rødkjærbro 14

FØRER KUN  MÆRKEDE VARER

Alle arter betonvarer til afvanding og kloak føres

Forlang tilbud

Viborg Byes og Omegns Sparekasse

Telefon 1400 (4 lin.)

Sct. Mathiasgade 68

Kontortid: Kl. 9—15

Lørdag: Kl. 9—12

Aftenekspedition:

Fredag: Kl. 18,30—20

Filialer:

Karup

Flyvestation Karup

Mammen

Løgstrup

BRUG RANDERS REB

HAMMERUM HERREDS

Spare- og Laanekasse

Tlf. Herning 3733 (fl. lin.)

Kontortid:

Man./Torsdag 10-12,30 og 14-17

Fredag tillige 18,30-19,30

Lørdag 10-12,30

Aarhus Privatbank

Aarhus

Stiftet 1871

København

AEROLIT

DANSK SIKKERHEDSPRÆNGSTOF

Hedeselskabets Tidsskrift

Nr. 8

28. juni 1961

82. årg.

udgår 16 gange årligt og sendes til selskabets medlemmer. Annoncer bedes sendt til Hedeselskabets hovedkontor, Viborg. Annoncepris 60 øre pr. mm. Medlemsbidraget er enten årlig mindst 5 kr. eller en gang for alle mindst 100 kr. Redaktionsudvalg: Afdelingsleder, skovrider B. Steenstrup (formand), overingeniør N. Venov og distriktsbestyrer J. Alsted. Redaktør: H. Skodshøj. Carlo Mortensens Bogtrykkeri, Viborg.

Indhold: Årsberetning 1960—61. (Fortsættes).

Forsiden: Annonce: Taarup-Grønthøster i virksomhed.

Årsberetning 1960—61

ved

direktør F r. H e i c k.

Det danske Hedeselskab har igen et arbejdsrigt år bag sig. Det er i sig selv et tilfredsstillende årsresultat, for det viser, at der er brug for Hedeselskabet under de vekslende vilkår for dansk erhvervsliv.

Året har været præget af høj beskæftigelse på arbejdsmarkedet og samtidig af tiltagende vanskeligheder økonomisk og afsætningsmæssigt for dansk landbrug. Det måtte forventes, at begge dele ville sætte sit præg på vort arbejde, og det har også været tilfældet, men det har igen vist sig, at hvis kravene til selskabet mindskes på enkelte områder, så øges de samtidig på andre.

Beretningen, der som tidligere er udarbejdet efter de enkelte afdelingschefer og virksomheders forslag og regnskabet, viser dette.

Plantningsafdelingen.

Hvordan går det egentlig med hedeplantagerne? Kan man afsætte produktionen nu og på længere sigt? Hvordan stiller det sig med økonomien? Kan det betale sig at drive hedeskovbrug?

Det er spørgsmål, som ofte bliver stillet, som enhver, der beskæftiger sig med hedeskovbrug, jævnlig må stille sig selv, og som ingen endnu har kunnet besvare helt tilfredsstillende.

Stort set kan man vist sige, at det, lige fra de ældste hedeplantager begyndte at udbyde træeffekter i betragteligt omfang, og bortset fra krigs- og krisetider, hvor behovet for træ f. eks. til brændsel var unormalt stort, har været forbundet med vanskeligheder at afsætte den mindst værdifulde del af plantagernes produktion, de små dimensioner, medens man normalt har kunnet regne med, at det indenlandske marked havde brug for de større dimensioner til bygningstømmer, ledningsmaster, piloteringspæle, fiskekasser og lign.

Den stigning af produktionen i hedeplantagerne, der har været en direkte følge af plantagearealets vækst, har ikke forandret billedet væsentligt. Det er gået glat med afsætningen af »gavntræ«, men ved afslutningen af den 2. verdenskrig, da man måtte se i øjnene, at moderne opvarmningsmetoder i løbet af kort tid ville fortrænge plantagernes brænde-effekter fra det traditionelle brændemarked, frygtede hedeskovbruget stigende vanskeligheder med hensyn til afsætningen af den hidtil som brændsel afhændede del af produktionen.

Der kan være grund til i dag at konstatere, at udviklingen for så vidt vedrører mulighederne for afsætning af de små effekter i det sidste årti er forløbet gunstigere, end man kunne vente.

Rationalisering og ny teknik i træindustrien har gjort det muligt at forarbejde træ af små dimensioner ad mekanisk og kemisk vej på en sådan måde, at der er åbnet nye muligheder for afsætning. Der er her i landet etableret en række nye større og mindre træindustrielle virksomheder, som fremstiller træfiberplader, træbetonplader, spånplader af forskellig art og lign., og disse nye virksomheder har i al fald for nåletræmarkedets vedkommende medført, at man indtil videre kan se langt lysere på afsætningsmulighederne end for blot nogle få år siden.

Alt tyder endvidere på, at mulighederne for afsætning af træ til nye hjemlige industrier endnu ikke er udtømt. *A/S De forenede Papirfabrikker* har i årene fra 1958—60 gennemført en undersøgelse af mulighederne for anvendelse af dansk nåletræ i cellulose-fabrikationen og er kommet til det resultat, at der vil kunne fremstilles en i kvalitetsmæssig henseende konkurrencedygtig sulfatcellulose af det træ, der i givet fald kan stilles til rådighed fra danske skove og plantager. Dansk skovbrug — og hedeskovbruget måske i særdeleshed — har grund til at takke både papirfabrikkerne og de øvrige virksomheder, der har taget initiativ til igangsættelse af nye træindustrier. Det må vel erkendes, at en dansk sulfatcellulosefabrikation vil kræve så betydelige tilførsler af råtræ, at der ikke foreløbig synes at være mulighed for at fremskaffe det fra danske skove. Fremtiden kan naturligvis ændre situationen, men i dag er vel de fleste nåletræpro-



Ædelgraner, ca. 70 år, i den Jenssen-Buchske plantage ved Hørbylunde.

ducenter nogenlunde fortrøstningsfulde med hensyn til afsætningsforholdene i tiden fremover; der kan måske oven i købet være grund til at nære frygt for, at der ikke til stadighed vil kunne skaffes fornødne træmængder frem til de virksomheder, der allerede er igangsat og planlagt.

I øjeblikket er det vel de gamle skove på Øerne, der har de største problemer med hensyn til afsætning af den ringste del af vedproduktionen, men der er nu langt fremskredne planer om etablering af nye virksomheder, der vil kunne aflaste løvskovbruget for den tunge ende af deres produktion.

Med hensyn til *de økonomiske vilkår* for hedeskovbruget kan man vist i al almindelighed sige, at produktionen på de relativt ringe boniteter, som hedeplantagerne beslaglægger, er så lav, at det, selv om afsætningen er nogenlunde sikret, ikke vil være let at opnå normal rentabilitet. *Dansk Skovforening* har i en årrække samlet og bearbejdet regnskabstal fra en række hedeplantager, og har på basis af dette materiale godtgjort, at de betydelige stigninger i arbejdsløn

m. v., som er blevet en følge af de nu afsluttede overenskomstforhandlinger, vil bringe den gennemsnitlige forrentning af løvskovdistrikterne ned på 2,1 % og gøre driften af hedeplantager direkte tabsgivende.

I den anledning har Dansk Skovforening på det samlede skovbrugs vegne rettet henvendelse til statsministeren med anmodning om, at der snarest må blive taget skridt til væsentlig lempelse af beskattningen af fast ejendom indenfor skovbruget, og plantageejerne er — naturligvis — interesseret i, at der ved lempelser ad denne vej forsøges at give dem en fair mulighed for at videreføre skovdriften med udsigt til en rimelig forrentning af de investerede beløb.

I det følgende er der efter de retningslinier, som er fulgt i en lang årrække, meddelt enkeltheder om de forskellige opgaver, der har beskæftiget plantningsafdelingens personale i det forløbne år.

STATSBEVILLINGERNE.

Staten har i en lang årrække fordelt betydelige beløb til støtte af plantningsopgaver af forskellig art, som er gennemført ved Hedeselskabets medvirken. For finansåret 1960/61 er der ialt bevilget et beløb på 2.849.000 kr., der fordeles til de enkelte arbejdsopgaver med følgende beløb:

- | | |
|------------------------------------------------------------------------------------------------------------------------------|---------------|
| 1. Til småplantninger og hegn | 1.385.000 kr. |
| der i henhold til selskabets specifikation er beregnet anvendt således: | |
| a. Til nedsættelse af prisen for planter, der udleveres gennem plantningsforeninger og læplantningslaug | 1.240.000 kr. |
| b. Som tilskud til jordarbejder i forbindelse med læplantningsarbejder | 30.000 kr. |
| c. Som ekstraordinært tilskud til jordarbejder i forbindelse med læplantningsarbejder i arbejdsløshedsøer | 50.000 kr. |
| d. Tilskud til iværksættelse af lævirkningsforsøg | 5.000 kr. |
| e. Til dækning af Hedeselskabets udgifter i forbindelse med læplantningsarbejders tilrettelæggelse og organisation | 60.000 kr. |
| 2. Tilskud til anlæg af fredskovsplantager under Hedeselskabets tilsyn | 415.000 kr. |



Gæster i Stilde plantage ved plantagens 75-års jubilæum i foråret 1961.

- 40.000 kr. af dette beløb udgør anden rate af en 5-årig bevilling på 40.000 kr. årlig som ekstraordinært tilskud til anlæg af kommuneplantager, mens 60.000 kr. er afsat til dækning af Hedeselskabets lønnings- og rejseudgifter i forbindelse med administration af bevillingen.
3. Tilskud til vejledning angående hugst og nykultur i læplantninger og mindre plantager samt planlægning af læplantningsarbejder og tilsyn med arbejdernes udførelse 875.000 kr.
Denne bevilling medgår i hovedsagen til aflønning af personalet ved Hedeselskabets beskæftigelsesforanstaltninger.
 4. Tilskud til demonstration af 2. kultur i plantager og til forstlige forsøg 107.000 kr.
Heraf er 85.000 kr. bevilget som ekstraordinært tilskud til anvendelse i arbejdsløshedsøer.
 5. Tilskud til beplantning af afgravede brunkullejer. 67.000 kr.
Heraf udgør 10.000 kr. anden og sidste del af en bevilling på 25.000 kr. til en af landbrugsministeriets sagkyndige ved plantning for vildtet, dr. agro.

Syrach Larsen, iværksat demonstrationsplantning på et staten tilhørende afgravet brunkulleje i Sdr. Søby, medens det øvrige beløb medgår til at afholde de med gennemførelsen af lov om brunkullejer forbundne udgifter.

LÆ-, HEGNS- OG SMÅPLANTNINGER.

Som nævnt ovenfor er der for finansåret 1960—61 bevilget ialt 1.385.000 kr. Bevillingen er anvendt på følgende måde:

Tilskud til indkøb af planter gennem plantningsforeninger	437.800 kr.
Til plantningsforeningernes »Særlige Formål«	55.800 »
Tilskud til planter i læplantningslaug (B. 137, Hedeselskabets læplantningsarbejder	767.000 »
Til jordarbejde i forbindelse med læplantninger	29.700 »
Ekstraordinært tilskud til jordarbejde i arbejdsløshedsøer	47.300 »
Hedeselskabets administrationsudgifter	60.000 »
	Ialt 1.397.600 kr.

Der er i 1960—61 gennem plantningsforeningerne og Hedeselskabets læplantningsarbejder (læplantningslaugene) udleveret ialt 20,8 mill. planter til en samlet værdi af 2,6 mill. kroner.

I de nærmest foregående år var de tilsvarende tal:

1959—60: 19,2 mill. planter til en værdi af ca. 2,4 mill. kr.

1958—59: 16,8 mill. planter til en værdi af ca. 2,0 mill. kr.

Der synes altså at være tale om en jævnt stigende linie i plante-forbruget til læplantning, og det må man vist sige er meget tilfredsstillende, navnlig i betragtning af at landbruget, der lader hovedparten af dette arbejde udføre, ikke kan siges at være særlig begunstiget af den økonomiske udvikling i de senere år.

Hvis læplantningsarbejdets fortsatte vækst skyldes en overbevisning om en effektiv nyttevirkning for landbrugsafgrøderne, er der i dag den bedst mulige baggrund for uformindsket læplantningsvirksomhed også i de nærmest kommende år.

Reglerne for tilskud til læplantning har været uforandrede i en årrække. Der er som ordinært tilskud ydet plantningsforeningerne 40 % af de indkøbte planters værdi, hvoraf 35 % til planteindkøb og 5 % til særlige formål. Gennem læplantningslaugene er der givet et tilskud på 50 % til indkøb af planter ved nyanlæg og 100 % til planter, der anvendes til efterbedring.

Det er, som man vil se, betydelige beløb, der af bevillingsmyndighederne stilles til rådighed til læplantningsformål, og det bør i

VELKOMMEN TIL
HERNING
TIL UNGSKUET 1961
i dagene 6. – 9. JULI

Ungskuet i Herning

den 6., 7., 8. og 9. juli 1961

Oplysninger om skuet fås hos

Foreningen af jydsk Landboforeningers Kontor

Bispetervet, Aarhus, telefon (061) 3 09 99

FIONA MUFFEKIT



*gør arbejdet
lettere
og muffen
tættere*

FÅS HOS
TØMMERHANDLERE,
BYGNINGSMATERIALE-
FORRETNINGER,
SAMT STØRRE
BETONVAREFABRIKER

SVENDBORG TAGPAPFABRIK . TELEFON 66

HØJSLEV TEGLVÆRKER A/S

Prima, røde drænrør

i størrelser fra 2 til 15 tommer

Indhent tilbud - Tlf. Højslev 3

Husmandshypotekforeningen

Nørre Voldgade 16

København K

Petersværk Betonvare-Industri

Nørresundby - Telf. 2 10 55 (kaldenr. 0 81)

Alt i betonvarer efter D. S. 400

Renseanlægget »Ringtanken« (Dansk patent nr. 59820)

Skandia-kalk

Alle arter jordbrugskalk

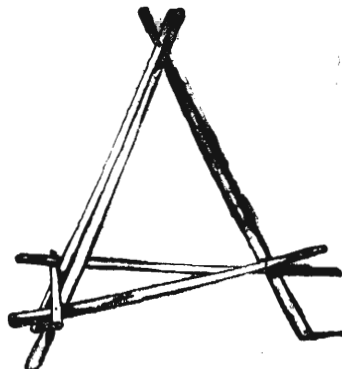


Skandinavisk Kalk og Kridt 1/5

Aalborg: Telefon 2 92 55

Driftskontor: Tlf. Sdr. Tranders 147

Hø høsten



Hedeselskabets

hø-stativer

til tørring af hø og fæafgræder. Høstativet lader høst bevare sin foderværdi, der ellers let forringes ganske betydeligt selv under gunstige forhold.

Høstativerne er billige og indtjent allerede det første år. Stativernes længde: Bøn og tværlægter 220 cm.

1. Trefod, 6—8 cm diameter, kr. 7,70.

2. Trefod, 4—6 cm diameter, kr. 6,85.

For et tillæg af kr. 2,00 pr. stk. leveres stativerne afbarkede og carboli-neumbehandlede.

Fragt med bane af 18 stk. (100 km) ca. kr. 1,20 pr. stk. Ved større antal mindre fragt.

Hedeselskabet, Brande, tlf. 147

Hedeselskabet, Viborg, tlf. 1583
lok. 213

BEDST og BILLIGST

HØSTATIVER

fra



Petersen

& Pedersen

Alt i
elektricitet

VIBORG

Telf. 195 og 1325

Midtjydske Teglværkers Salgskontor S. m. b. A.

Alle størrelser i drænrør leveres

Telefon Viborg 1330





Stuehuset til centralplanteskolen i Tvillum.

denne forbindelse nævnes, at såvel landbrugsministeriet som arbejdsministeriet herudover dækker en væsentlig del af udgiften til gennemførelse af Hedeselskabets kollektive læplantningsarbejder, dels til aflønning af de der beskæftigede arbejdsledere og dels direkte til arbejds løn til de henviste arbejdere. De hertil anvendte beløb er i al fald oprindelig bevilget med det formål at afhjælpe ledigheden for langvarigt ledige arbejdere, men under den øjeblikkelige beskæftigelsessituation ville det måske have været naturligt at holde stærkt igen på disse arbejder, hvis man ikke hos de bevilgende myndigheder også havde lagt vægt på — ud fra et nationaløkonomisk synspunkt — at få landets læplantningsnet udbygget på en hensigtsmæssig måde.

Af de 20,8 mill. planter, der er anvendt i det sidst forløbne år, er 4,1 mill. løvtræer og 16,7 mill. nåletræer.

Det kan måske give anledning til nogen forundring, at der trods stigende anvendelse af løvtræ i de egentlige læplantninger, hegnene, kun er ca. 20 % løvtræer i den samlede udleverede plantemængde. Årsagen til nåletræernes overvægt er først og fremmest, at der både i plantningsforeningerne og i læplantningslaugene i stor udstrækning anlægges større og mindre småplantninger med nåletræ. Der kan næppe være tvivl om, at man i de kommende år i højere grad end

hidtil vil anvende løvtræer af forskellig art, ikke alene i de egentlige læhegn, men også i de mange små plantager, som jo gerne også i det lange løb skulle blive solide støttepunkter i det samlede læhegnsnet. Løvtræerne vil utvivlsomt stabilisere de små plantager i meget betydelig grad og samtidig give disse en mere tiltalende karakter. Hvis man så samtidig kan pynte på de spredte én- og torækkede læhegn ved at indblande blomstrende buske, er der næppe tvivl om, at man i højere grad, end det hidtil har været tilfældet, vil opnå påskønnelse og tilslutning til arbejdet fra den del af befolkningen, der ikke er direkte personlig interesseret i læhegnenes nyttevirkning.

I lighed med tidligere år har plantningsforeningerne og Hede-selskabet forhandlet med Dansk Planteskolejerforening om de plantepriser, hvoraf tilskud kan beregnes. Ved mødet i efteråret 1960 blev prisen for en lang række planter forhøjet med ikke helt ubetydelige beløb. Selv om planteskolerne ikke har været bundet til at sælge planter til læplantning til de således fastlagte priser, må man erkende, at de alle uden undtagelse — også i tilfælde hvor markedsforholdene i øvrigt betingede en større pris — har afregnet med plantningsforeningerne til de aftalte priser. Det kan ikke nægtes, at der sent på sæsonen i år viste sig at være et overskud af visse plantearter, f. eks. rødgran, og at det som følge deraf har været muligt i enkelte tilfælde at købe plantepartier til lavere priser end de aftalte beregningspriser. Om den planterigelighed også vil gøre sig gældende i det kommende år, kan man ikke på nuværende tidspunkt med sikkerhed vide, men det er vel ikke usandsynligt, at der fortsat vil være en vis overproduktion. På den anden side kan det næppe undgås, at de stærkt stigende arbejds lønninger, der er blevet resultatet af forårets overenskomstforhandlinger, vil påvirke plantepriserne, således at en generel nedsættelse ikke vil kunne ventes.

Efter flere års forberedende forhandlinger er det nu omsider lykkedes med virkning fra 1. februar 1961 at få ansat den lækonsulent, som alle læplantningsinteresserede kredse her i landet i en år-række har efterlyst. Stillingen er blevet besat med tidligere havebrugskonsulent *Frode Olesen*, Hjørring, der i sin egenskab af konsulent for Hjørring amts havebrugsudvalg gennem adskillige år har arbejdet med læplantningsproblemer og specialiseret sig på dette område. Lækonsulenten er ansat af Foreningen af jyske Landboforeninger og De samvirkende jyske Husmandsforeninger og har fået domicil på landboforeningernes gård »Godthåb« i Skanderborg. Han vil i det daglige arbejde få nær tilknytning til landbo- og husmandsforeningernes planteavlsudvalg, foreningernes planteavlskonsulenter og til det på planteavlsårsmødet i 1956 nedsatte »Landsudvalg for Læplantning«. Lækonsulenten, der får til opgave at koordinere be-



Maskinrensning af yngre planterækker i tilplantet brandbælte.

stræbelserne for en rationel gennemførelse af læplantningsarbejdet her i landet, vil formentlig i første omgang komme til at beskæftige sig med følgende arbejdsopgaver:

- Iværksættelse af nye undersøgelser med planteavlskonsumenternes bistand
- Afprøvning af nye træarter og træartsblandinger i læhegn og læplantninger
- Beskrivelse af gode hegn under forskellige jordbunds- og klimaforhold
- Afprøvning af hensigtsmæssige redskaber til beskæring og sprøjtemidler og lign. til renholdelse
- Fremskaffelse af propagandamateriale i form af farvelysbilleder, pjecer og måske films
- Studier af erfaringer fra andre lande
- o.s.v.

Lækonsulenten fungerer som sekretær for »Landsudvalget for Læplantning«. Foreningen af jyske Landboforeninger og De samvirkende jyske Husmandsforeninger afholder i forening udgiften til konsulentens løn. Til etablering af kontor samt fremskaffelse af kon-

torinventar, apparatur, fotografisk materiel og lign. har Hedeselskabet i første omgang bidraget med et beløb på 10.000 kr.

I tilslutning til læplantningsarbejdet kan der være grund til at nævne nogle undersøgelser, som professor *Niels Nielsen* fra Københavns universitets geografiske institut for tiden foretager. Professor Niels Nielsen har ved målinger af afblæsningen på forskellige lokaliteter fundet, at der i mange egne af landet finder en meget alvorlig formindskelse af muldlaget sted til skade for planteavlen, og professoren har derfor ønsket at få gennemført en systematisk undersøgelse for om muligt at finde frem til omfanget og årsagen til den konstaterede afblæsning.

I den anledning er der gennem landbrugsministeriet søgt og fornylig bevilget et beløb på 100.000 kr. til forskellige undersøgelser i de nærmest kommende år, og »Landsudvalget for Læplantning«, der efter ministeriets henstilling har søgt kontakt med professoren om de foreliggende opgaver, følger med interesse det arbejde, der nu bliver udført.

Det må også i forbindelse med omtalen af læplantningsarbejde her i landet nævnes, at der af landbrugets forsøgsstationer i ret stor udstrækning arbejdes med undersøgelser af læproblemer. Det gælder f. eks. læs virkning på fordampningsforhold, temperaturforhold m. v., det gælder afprøvning af nye træarter, og det gælder muligheden for renholdelse af hegnene ved behandling med kemiske midler o.s.v.

Det er af allerstørste betydning for arbejdet i marken, at forsøgsstationerne har interesseret sig for og taget initiativ til at få klarlagt nogle af de problemer, man daglig står overfor under arbejdet i marken.

Endelig er der grund til at nævne, at Arboretet i Hørsholm i samarbejde med Statens Forsøgsvirksomhed i Plantekultur på nogle arealer i Vestjylland har etableret en række iagttagelsesplantninger med til dels uprøvede træarter i håb om, at læplantningsarbejdet derved kan få nye strenge på buen.

Der er med andre ord mange gode kræfter, der bidrager til at forøge vor viden om læ og læplantning, og som gør forsøg på at rationalisere arbejdet i marken, og der er ingen tvivl om, at disse fælles bestræbelser har været og vil blive af stor betydning for læplantningsinteressen i de nærmest kommende år.

FREDSKOVSPANTAGER.

Der er i 1960—61 afsat en normal bevilling på 375.000 kr. til anlæg af fredskovspantager under Hedeselskabets medvirken, og derudover er der ekstraordinært bevilget 40.000 kr. til anlæg af kommuneplantager.

Som tilskud til tilplantning af ialt 467,2 ha er der af den normale bevilling til 195 forskellige fredskovsplantager udbetalt 266.845 kr. De afholdte udgifter til opmåling og tinglysning i forbindelse med oprettelsen af disse plantager har andraget 11.406 kr. og endelig har Hedeselskabet til dækning af udgifter til administration og tilsyn af fredskovsplantager ved bevilling på finansloven fået refunderet 60.000 kr., således at der af den samlede bevilling er anvendt 338.251 kroner.

Der er i årets løb anlagt 13 nye plantager med et samlet areal på 275,5 ha, medens der er anmeldt 291,8 ha som tillæg til 17 allerede eksisterende plantager. *Den samlede tilgang har således ialt været 567,3 ha.*

I Hedeselskabets egne plantager er der i 1960—61 tilplantet ca. 121 ha, hvortil der ikke er ydet noget tilskud. Nyopmåling, skelregulering m. v. har yderligere bevirket en tilgang i det tilplantede areal på ca. 18 ha.

Fredskovsplantagernes samlede areal udgjorde ved udgangen af 1960: 109.073,7 ha fordelt på 3081 plantager med et tilplantet og på anden måde benyttet areal på 88.083,5 ha.

Totalarealet er i det forløbne år formindsket med 147,5 ha. Det tilplantede areal m. v. er forøget med 396,8 ha og antallet af plantager formindsket med 13.

I lighed med sidste år har der været stillet *et ekstraordinært tilskud* på 40.000 kr. til rådighed for anlæg af kommuneplantager i arbejdsledeshedsøer. Bevillingen er kun blevet anvendt i beskedent omfang, hvilket dels skyldes kommunernes vanskeligheder ved at erhverve passende arealer til formålet, og dels at antallet af arbejdsledige er så ringe, at der simpelthen for tiden ikke er behov for denne beskæftigelsesforanstaltning. — Der er således i det forløbne år kun anvendt 5.475 kr. af nævnte bevilling, hvilket udgør $66\frac{2}{3}$ % af anlægsudgifterne i 2 kommuneplantager.

Efter at kgl. skovrider K. Kierkgaard ved udgangen af september måned 1960 ophørte med at varetage hvervet som *statens tilsynsførende* med de under Hedeselskabet oprettede plantager i Jylland, er dette tilsyn i henhold til landbrugsministeriets regler af 16. juli 1960 for tilsynet med de ved Det danske Hedeselskabs medvirken oprettede plantager i Jylland overgået til de tilsynsførende med de private skove i de respektive amter, der udøver dette tilsyn med bistand af Hedeselskabets skovridere.

Hedeselskabets plantningsvirksomhed har i mange år i marken

været organiseret i 15 *plantagedistrikter*. De hidtidige grænser mellem disse distrikter har været ret tilfældige og uhensigtsmæssige, og plantningsafdelingen har derfor i det forløbne år fundet anledning til at foretage en række ændringer med det formål at give hvert enkelt distrikt en mere naturlig geografisk afrunding og samtidig forsøge på at gøre plantagearealerne og arbejdsmængden nogenlunde ensartet i de forskellige distrikter.

Det er muligt, at disse ændringer kan have voldt nogle plantageejere og måske også nogle plantningsforeninger ubehageligheder, men der er næppe tvivl om, at sådanne små overgangsbesværligheder forårsaget af personskifte hurtigt igen vil fortage sig.

DEN 12. ALM. EJENDOMSSKYLDVURDERING.

Ved den pr. 1. september 1960 foretagne vurdering af landets faste ejendomme er der ved vurderingen af hedeplantager fulgt følgende generelle retningslinier:

Ejendomsværdien er ansat på grundlag af værdien i handel og vandel for den samlede plantageejendom med tilhørende tjenestesteder. Til støtte for ansættelsen af selve plantagens ejendomsværdi er der af ligningsdirektoratet udarbejdet specielle vurderingstabeller.

Ved denne vurdering er der hjemlet vurderingsmyndighederne ret til i ejendomsværdien at medtage de særlige herlighedsværdier (smuk beliggenhed m. v.), der kan være knyttet til en plantageejendom. Det må naturligvis erkendes, at en ejendoms værdi i handel og vandel kan være afhængig af »herlighederne«, men det virker alligevel lidt overraskende, at æstetiske værdier nu gøres til genstand for beskatning.

Plantagernes grundværdi er beregnet på grundlag af den såkaldte normalværdi. Herved forstås den værdi, plantagen vil have, når der bl. a. gås ud fra, at plantagens aldersklassedeling er regelmæssig, og denne iøvrigt er underkastet normal, god skovdrift.

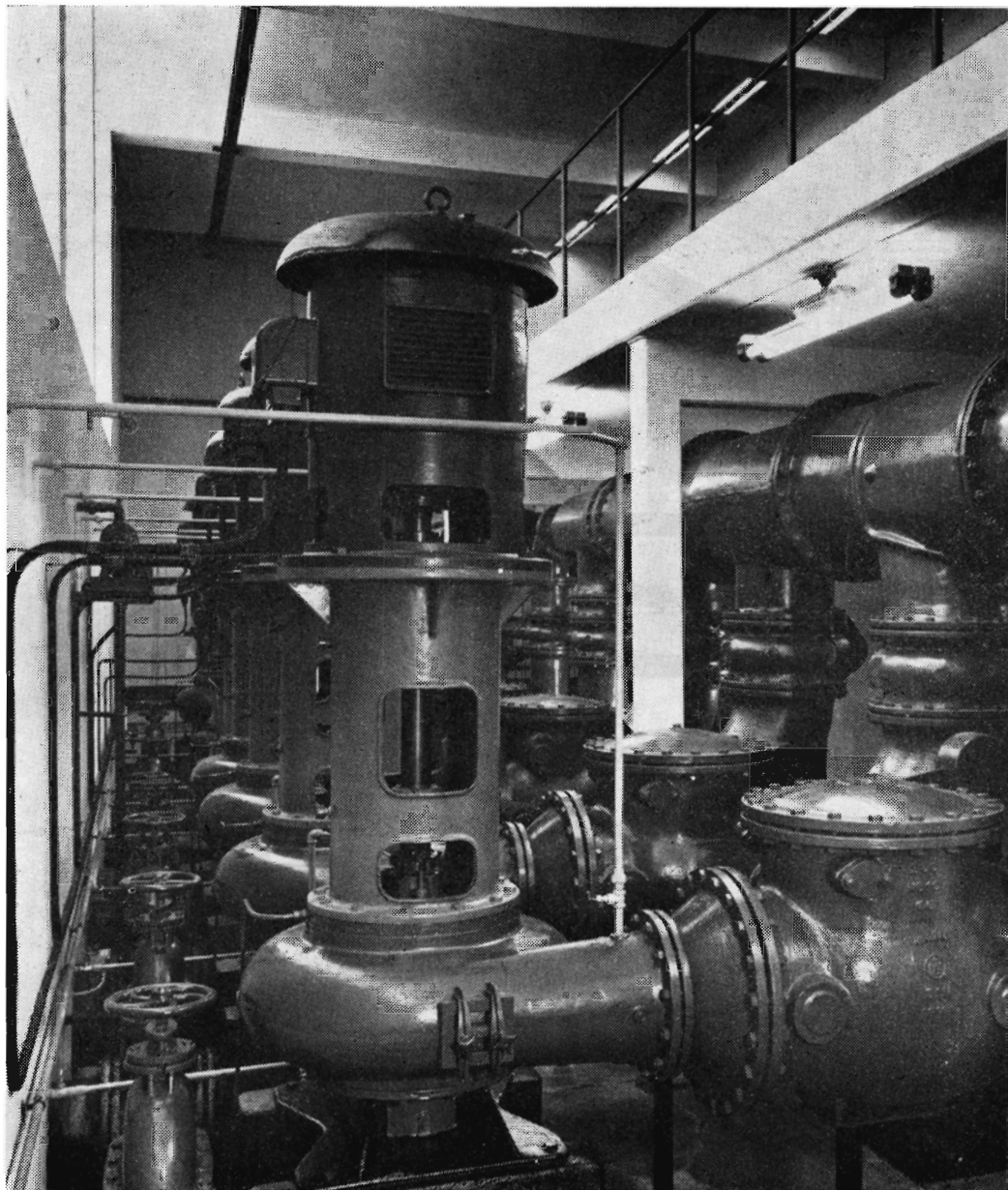
Grundværdien er ved 12. alm. vurdering ansat som 40 % af normalværdien, eller, såfremt ejendomsværdien er lavere end normalværdien, hvilket kan forekomme i yngre hedeplantager, som 40 % af ejendomsværdien.

For fredskovsplantager gives et fradrag i grundværdien for forbedringer, der ikke er foretaget længere tilbage end 60 år før vurderingen. Efter de 60 år foretages en aftrapning af fradraget med $\frac{1}{10}$ ved hver alm. vurdering.

Vedrørende *beskatningen* kan der specielt for hedeplantager anføres følgende:

En hedeplantage, der inden loven af 9. juli 1958 (lov vedr. vurdering og beskatning af fast ejendom) trådte i kraft, var fritaget for grundskyld til sta-

AFVANDINGSPUMPER
KLOAKPUMPER



MYHRWOLD & RASMUSSEN ^{A/S}

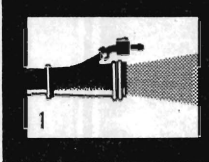
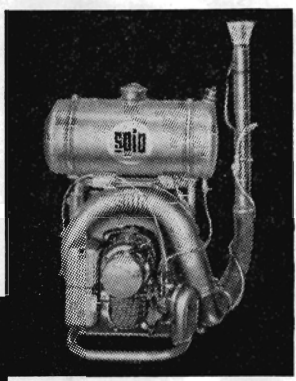
Kobbervænget 74 – København BRH

Tlf. BE 8511

Telegramadr.: MYRAS

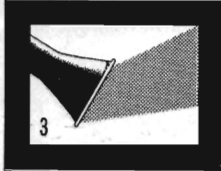


SOLO havesprøjte



1. Standard-dysen benyttes, når De ønsker den størst mulige rækkevidde.

2. Dobbelt-dyse kan anvendes ved arbejde i rækkeplanter.



3. Under-dysen giver en særlig god sprøjtning af bladens underside og en meget bred stråle.

Flammekaster kan påmonteres og anvendes til ukrudtsbekæmpelse og optøning. En påfyldning varer 1 time og frigør 100.000 varmekalorier.

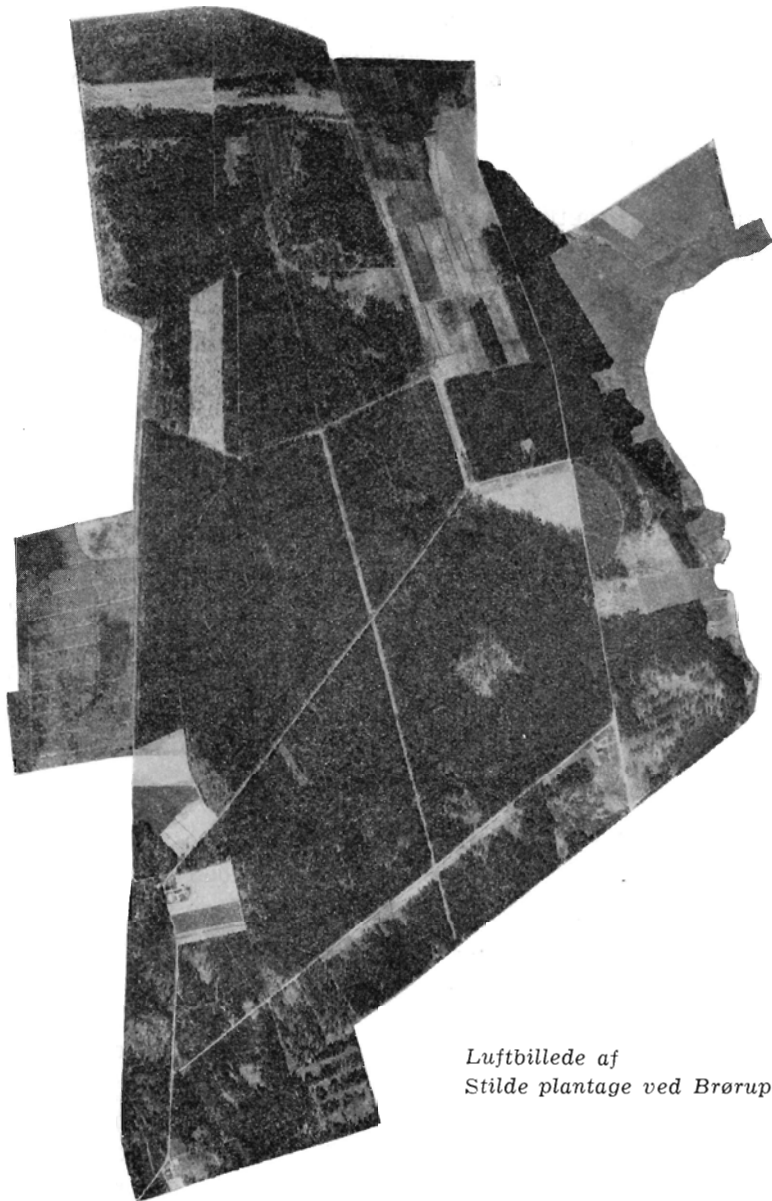
En havesprøjte skal være let, enkel og med stor ydeevne. Sådan er SOLO rygssprøjten, samtidig med, at den både er sprøjte, pudderblæser og flammekaster — i virkeligheden 3 maskiner i een. Vægten er kun 12,5 kg, og tyngdepunktet på det rette sted. Dens 60 ccm motor leverer 3 HK ved 6.000 omdr./min. — rigelig rækkevidde til normale træer. SOLO er udviklet gennem de over 70.000 rygssprøjter, der har gjort den til den mest solgte i verden. Tal med vore forhandlere eller skriv efter brochure.



HOVEDFORHANDLER.

A/s DIESELLA KOLDING





*Luftbillede af
Stilde plantage ved Brørup*

ten, i medfør af bestemmelserne i lov nr. 352 af 7. august 1922, § 8, kan af finansministeriet få denne fritagelse forlænget, således at fritagelsen ialt bliver af 40 års varighed fra tilplantningens begyndelse.

Ejendomsskylden til staten er fikseret, idet der som ejendomsskyld opkræves et beløb svarende til det beløb, der påhvilede ejendommen i 1956 (beregnet på grundlag af den nærmest forud for 11. alm. vurdering stedfundne vurdering).

For hedeplantager gælder det, at de plantager, der i året 1956 i henhold til bestemmelserne i lov nr. 174 af 1. maj 1923 om beskatning af hedeplantager,

har været helt eller delvis fritaget for ejendomsskyld til staten, for den resterende del af den i henhold til vedkommende bestemmelse fastsatte fritagelsesperiode er fritaget for så stort et beløb af den fikserede ejendomsskyld til staten, som svarer til det skattebeløb, der som følge af fritagelsen ikke skulle erlægges i 1956. Bestemmelserne medfører bl. a., at nyanlagte plantager ikke kan fritages for ejendomsskyld og grundskyld til staten.

Vurderingsansættelsen for Hedeselskabets plantageejendomme fremgår af nedenstående skema, hvor der til sammenligning er anført ejendomsværdien pr. 1. september 1956.

Vurdering	Total areal	Tilpl. areal	Ejendomsværdi	Heraf byg- ningsværdi
	ha	ha	kr.	kr
1960 — 12. v.	12.295	9.622	7.104.400	2.161.200
1956 — 11. v.	12.191	9.207	4.574.800	1.299.800
Stigning 1956—1960, %	0,9	4,5	55	66
Stigning 1950—1956, %	÷ 5,0	5,0	79	85

Hvis man ellers kan tro på tallene, er selskabets ejendomme steget betydeligt i værdi; deres forrentningsevne er desværre ikke steget i samme forhold, men den form for formueforøgelse, som der her er tale om, kendes vel iøvrigt af alle ejere af fast ejendom her i landet.

VEJLEDNING ANGÅENDE HUGST OG KULTUR.

Bevillingen androg for året 1960—61 875.000 kr. Den anvendes hovedsagelig til aflønning af personalet ved Hedeselskabets beskæftigelsesforanstaltninger: B. 1, Hedeselskabets plantagearbejder, og B. 137, Hedeselskabets læplantningsarbejder. Begge foranstaltninger arbejder for størstedelen for private rekvirenter.

Af den totale lønudgift refunderer arbejdsministeriet et beløb svarende til 20 % af den til henviste arbejdere ved B. 137 udbetalte arbejds løn, og — med virkning fra 1. juni 1960 — 25 % af den til de henviste arbejdere ved B. 1 udbetalte arbejds løn, samt halvdelen af udgiften til opretholdelse af foranstaltingernes kontor i Viborg.

Plantageejerne betaler, foruden den fulde arbejds løn ved B. 1, 5 % heraf til delvis dækning af foranstaltingens administrationsudgifter.

Den 1. april 1961 omfattede personalet ialt 69 personer, nemlig 18 ved B. 1, 42 ved B. 137 og 9 ved beskæftigelsesforanstaltingernes kontor i Viborg.

Personalet er i årets løb formindsket med 1 arbejdsleder ved B. 137.

De samlede udgifter til lønninger m. v. har i året 1960—61 andraget:

Lønninger m. v. af personalet ved B. 137	1.051.380 kr.
» » » » » B. 1	466.082 »
Medhjælp for skovridere ved Hedeselskabets plantagedistrikter	38.956 »
Administrationsudgifter ved opretholdelse af beskæftigelsesforanstaltningernes kontor	97.399 »
	<hr/>
	1.653.817 kr.

Denne udgift er dækket således:

Arbejdsministeriet har refunderet af den til henviste arbejdere udbetalte arbejds løn:

Ved B. 137 20 %	577.108 kr.	
» B. 1 20 %, fra 1/6—60 25 %	251.129 »	
Plantageejerne har refunderet 5 % af den ved B. 1 udbetalte arbejds løn	60.254 »	
Andre refusioner udgør	10.614 »	899.105 »
	<hr/>	
Derefter resterer		754.712 kr.

Der er således af bevillingen på 875.000 kr. sparet ca. 120.000 kr.

I forhold til året 1959—60 er bruttoudgiften til lønninger m. v. steget ca. 8.400 kr., men refusionerne er steget ca. 137.000 kr., hvorved ovennævnte besparelse på bevillingen fremkommer.

Den betydelige forøgelse af refusionerne skyldes, at arbejdet ved begge foranstaltninger, grundet på det usædvanligt milde vintervejr, har kunnet holdes i gang uden væsentlige afbrydelser.

HEDESELSKABETS PLANTAGEARBEJDER.

I forhold til året 1959—60 er arbejdsmængden forøget ca. 15 %.

En medvirkende årsag hertil er, at man, efter aftale med arbejdsministeriet, har kunnet antage en del øvede arbejdere imellem de mange uøvede folk, som i årets løb er henvist til foranstaltningen. Det er navnlig ved skovningsarbejde i ældre bevoksninger, at de antagne arbejdere er sat ind. Anvendelse af *motorsave* ved skovningsarbejdet har i årets løb vundet betydelig fremgang; i skovnings-sæsonen er der ved foranstaltningen ca. 35 *motorsave* i gang.

Anskaffelsen af disse *save* er for en del finansieret af Hedeselskabet, men arbejderne må selv ved en afdragsordning betale det fulde beløb.

Der er ialt udført følgende arbejder:

Opskovning: 13.045 m³ tømmer, kævler, master m. v., 30.195 rm brænde og gavntræ, 203.892 stk. pæle, 11.392 stk. faskiner, 4.050 bdt. kvas, 32 bkr.kvas, 1255 stk. høstativben, 11.693 stakitter, 110.040 kg pyntegrønt, 3.323 stk. juletræer, ialt svarende til en samlet vedmasse på 38.000 m³.

Kulturarbejde: Gravning af 937.100 plantehuller og 11.897 lb.m planterille, plantning af 4.442.643 planter, svarende til underplantning af ca. 810 ha.

Diverse arbejder. Kulturrensning, vandafledning, vejarbejder m. v. ca. 58.000 arbejdstimer.

Der har i årets løb gennemsnitlig været beskæftiget 179 mand. I året 1960—61 har foranstaltningen fået 242 arbejdsopgaver, og der er, siden Hedeselskabets plantagearbejder i 1937 påbegyndtes, indtil nu udført arbejde hos ialt 4.320 rekvirenter.

Hedeselskabets plantagearbejder udfører hovedsagelig arbejde i de mindre plantager og skove, som har vanskeligt ved at skaffe arbejdskraft og forstligt uddannet arbejdsledelse.

Rekvirenterne betaler hele arbejdslønnen, indkøb af planter m. v. og herudover til delvis dækning af arbejdsledelsen 5 % af den til manuelt arbejde udbetalte arbejds løn. Denne refusion er nu forhøjet til 10 % af den udbetalte arbejds løn.

Arbejdet udføres oftest på den måde, at foranstaltningen efter en af ejerens forslige konsulent godkendt plan udfører hugstarbejde, sælger effekterne, og af de indkomne beløb dækker arbejds løn ved skovnings- og kulturarbejder, udgift til indkøb af planter, salgsomkostninger m. v.

Overskuddet afregnes med ejeren.

Den samlede omsætning ved B. 1 har i årets løb været 2.476.000 kr., hvoraf udbetalt arbejds løn har andraget 1.227.557 kr.

HEDESELSKABETS LÆPLANTNINGSARBEJDER.

Arbejdet i læplantningslaugene har i årets løb været af et omfang, som overgår tidligere regnskabsår.

Der er hovedsagelig arbejdet i de såkaldte »arbejds løsheds søer«, hvor der, for at afhjælpe en ret betydelig arbejds ledighed, ydes 100 % tilskud til arbejds lønnen.

I disse områder udføres jordarbejdet til hegn og til småplantninger på skråninger og bakketoppe manuelt. Ved anlæg af småplantninger på flade arealer anvendes der traktorplow, idet denne form for jordarbejde i de fleste tilfælde giver bedre vækstbetingelser end gravning af huller.

I det forløbne år er der til henvist arbejdskraft udbetalt 2.885.541 kr. i lønninger, hvilket er *den største løn udbetaling*, foranstaltningen har haft i de 23 år, den har virket.

Der har gennemsnitlig været beskæftiget 252 mand.

I årets løb har det udførte arbejde haft følgende omfang:

Pløjning af planteriller til læhegn med traktor 108 lb.km.

Pløjning af planteriller til læhegn med hesteplov 221 lb.km.

Gravning af planteriller til læhegn 1.645 lb.km.

således at der ialt er udført jordarbejde til plantning af 1.974 lb.km læhegn.



Hedeselskabets nyopførte skovriderbolig i Hørbylunde.

Udover arbejdet med den egentlige hegnsplantning har foranstaltningen anlagt et stort antal småplantninger.

Med traktor er der udført jordarbejde til 615 ha, og ved manuelt arbejde er der gravet huller til 500 ha, således at der ialt er udført jordarbejde til 1115 ha småplantninger.

Adskillige læplantningsinteresserede lodsejere, som i sin tid fik plantet læhegn gennem læplantningslaugene, har givet udtryk for, at de fleste gamle hegn fylder for meget i bredden og derved i alt for høj grad hæmmer brugen af markredskaber samt hindrer den fulde udnyttelse af arealet. Hedeselskabets læplantningsarbejder har derfor i det forløbne år, hovedsagelig i Vendsyssel og Vesthimmerland, og i reglen samtidig med at der af Hedeselskabet er udført nye supplerende læplantningsarbejder, gennemført en maskinel beskæring af ældre hegn uden alt for store omkostninger for lodsejerne.

Den høje beskæftigelsesgrad vil medføre, at færre arbejder i det kommende år kan gennemføres med 100 % tilskud til arbejds-lønnen, ligesom det også må påregnes, at en stigende del af jord-arbejdet må udføres uden anvendelse af manuel arbejdskraft.

TILSKUD TIL 2. KULTUR I FREDSKOVSPANTAGER.

I lighed med tidligere år er der også i dette finansår bevilget 22.000 kr. til demonstration af 2. kultur i fredskovsplantager. Af denne bevilling er anvendt ialt 21.805 kr. i 131 plantager. Til rådighed for hver ejendom har der således været ca. 170 kr. i gennemsnit. Man kan heraf forstå, at det bliver en forholdsvis beskeden støtte, der ydes den enkelte, men denne støtte er også kun tænkt som en opmuntring til fortsat arbejde i plantagen og som en demonstration af, hvorledes arbejdet bedst kan gøres.

Ud over de 22.000 kr., som ydes af den ordinære bevilling, er der i de sidste år på finanslovens tillægsbevilling ydet et ekstraordinært tilskud på 85.000 kr. til udførelse af 2. kultur i private plantager. På denne bevilling ligger der dog den klausul, at beløbet skal anvendes i områder med større arbejdsledighed, og at arbejdet skal udføres manuelt af lokale arbejdsløse, der er tilmeldt som ledige. Tilskuddet, som plantageejerne her kan opnå, udgør 100 % af arbejdslønnen. Det er således muligt for plantageejere i disse specielle områder at opnå en betydelig hjælp til gentilplantning, et arbejde, som desværre ellers ofte bliver forsømt, dels på grund af manglende arbejdskraft, dels på grund af de pågældende ejendommers svigtende økonomi.

I indeværende finansår er der af denne konto udbetalt 96.026 kr. Beløbet er anvendt i 117 plantager.

BRUNKULLEJERNES BEPLANTNING.

I 1960—61 er brunkulsproducenternes sikkerhedsstillelse forøget til 246.000 kr., som står i depot hos Hedeselskabet, og som først kan frigives, når de pågældende arealer er forsvarligt tilplantede eller på anden måde fredeliggjorte. På lavtliggende arealer kan det ske, at en væsentlig del af terrainet efter brunkulgravningen står under vand, og her vil tilplantning kun kunne foregå på de omgivende skrænter. På hosstående billeder ses et sådant leje, »Svanholmlejet«, som ligger syd for Sdr. Felding. Hovedparten af lejerne ligger dog efter omgravning højere end grundvandstanden og vil til sin tid kunne tilplantes med godt resultat.

I henhold til brunkullovens § 2 er der foretaget en del plantning på arealer, der er omgravet inden 19. september 1958. Der kan her tilplantes indtil 20 % af arealet ved offentlig foranstaltning. Udgiften på denne konto androg i 1960—61 56.937 kr. eller meget nær det budgetterede beløb på 57.000 kr. Der er plantet 214.000 planter, heraf 27.000 gran (sitkagran og rødgran)», 38.000 fyr — overvejende contortafyr, og 32.000 japansk lærk, ialt 117.000 nåletræer. Af løv-

I samarbejde med Arboretet bringer Novopan Træindustri A/S i denne annonce oplysninger om skovtræforædlingen.
Nr. 22.



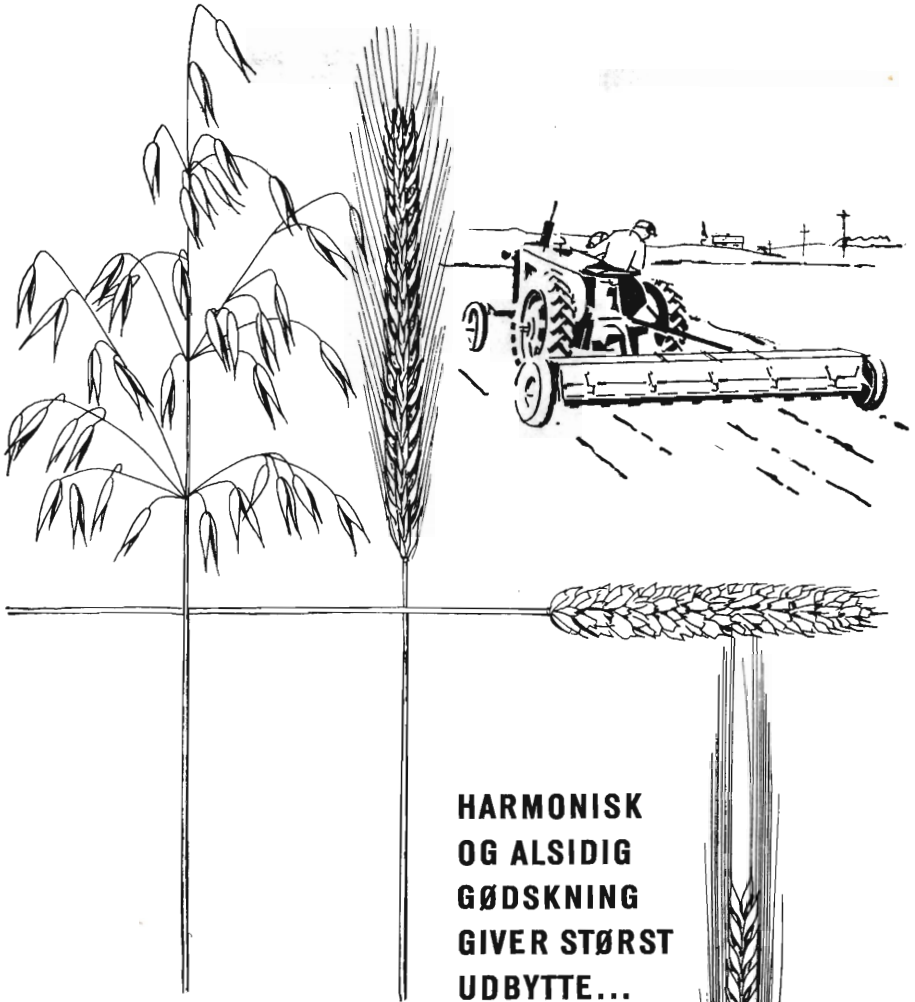
I en tidligere annonce vist isolation af hunblomster på 15-årige podninger af bøg, V.882. Før oldenfaldet i efteråret 1960 udlagdes sækkelærred under træerne, og ved gentagne rystninger af grenene lykkedes det fra de 13 træer at indsamle ialt 7,5 kg. Med en relativ lille 1000-korns vægt, 169 g, omfatter høsten lidt over 44.000 frø, hvoraf 74% er fyldte. Det vil sige, at man efter fri bestøvning skulle få ca. 32.500 gode bøg. De mange bøg er vist samlet på ovenstående billede.

Ved de kontrollerede bestøvningsforhold benyttedes danske, schweiziske og orientalske bøge til fædre foruden selvbestøvning. Fordelt på de 7 krydsninger høstede 1054 fyldte bøg, der svarer til 25 % af de isolerede hunblomster sammenlignet med den fri bestøvning ligger befrugtningensprocenten meget lavere, hvilket dels skyldes ufuldkommen teknik og dels selvbestøvning. Det interessante ligger dog i, at man for første gang har kunnet benytte podninger af bøg til et større bestøvningsprogram.



NOVOPAN TRÆINDUSTRI A/S

PINDSTRUP . TELEFON 39*



**HARMONISK
OG ALSIDIG
GØDSKNING
GIVER STØRST
UDBYTTE...**

Det betaler sig gennem rigtig og alsidig gødskning at sikre den bedst mulige udnyttelse af alle produktionsfaktorer og derigennem opnå den størst mulige og mest lønnende produktion.

GØDNINGSKOMPAGNIET



Fra Svanholmlejet syd for Sdr. Felding.

træer er der fortrinsvis plantet rødell, eg og hybridasp samt lidt birk og røn, ialt 89.000 løvtræer, og desuden er der brugt 3500 buske (hæg, sildig hæg, bærmispel og tørst) og 4500 vilde roser. Plantningerne dækker ca. 47 ha af ialt 235 ha omgravet areal fordelt på 11 ansøgninger.

I højere grad end tidligere har det i det forløbne år været praktiseret at opsætte læhegn af friske bjergfyr- eller granris, som bremser sandflugten og samler sandet om sig. Risrækkerne er sat med 15 meters afstand og i mellemrummene markeres 8 rækker, som tilplan-tes. Foranstaltningen, som kun er nødvendig, hvor sandet er flygtigt, må siges at have haft god virkning. Planterne i mellemrummene klarer sig godt på steder, hvor de, uden læ, ikke ville have haft mulighed for at overleve.

Mange af de ældre brunkulslejer er nu ved at skifte karakter som følge af de udførte plantninger og vil lidt efter lidt udvikle sig til smukke om end ikke naturlige områder i det flade hedelandskab. De nyere lejer, i hvilke der stadig graves kul, henligger derimod stadig som åbne og alt andet end skønne sandørkener, i mange tilfælde til gene for de tilgrænsende landbrugsarealer.

PRISER OG AFSÆTNINGSFORHOLD.

Hjemmemarkedsforbruget af savskåret nåletræ nåede i 1960 trods mangel på arbejdskraft ved byggeriet og byggestop i større byområder op på ca. 1,13 mill. m³ eller godt 4 % mere end i 1959. Som følge af den stærke efterspørgsel efter dansk nåletrætømmer og stigende priser på et stabilt internationalt træmarked opnåedes i efteråret 1960 ved forhandling mellem repræsentanter for træindustrien og skovene enighed om en stigning i de vejledende priser for gavntræ af nåletræ på ca. 10 % i forhold til priserne for 1959—60.

Tilbagegangen i industrifiskeriet og det heraf følgende større konsumfiskeri har medført en voldsom efterspørgsel efter kassetræ. Det har endog været nødvendigt i ret stort omfang at anvende løvtræ som bøg, birk, el m. v. til kassebunde. Priserne for kassetræ er i forhold til 1959—60 steget ca. 10 %.

Også den hjemlige spånpladeindustri har i det forløbne år foretaget meget store indkøb af råtræ, hovedsagelig nåletræ af brændekvalitet. En af disse virksomheder gik i efteråret 1960 over til afregning af brænde efter vægt ud fra ønsket om at modtage træet i friskest mulig tilstand. Råtræleverandørerne har herved opnået noget højere priser.

Afsætningen af effekter af ringere kvalitet er således efter omstændighederne forløbet tilfredsstillende, og beholdningen af brænde ved udgangen af marts 1961 var gennemgående 25—30 % mindre end året før. Det frembyder dog stadig vanskeligheder at afsætte den allerringeste del af brændet, især råangrebet granbrænde.

Det kan iøvrigt nævnes, at spånplader af god kvalitet for øjeblikket er en mangelvare herhjemme, og spånpladeindustrien agter da også i år at anlægge en ny virksomhed på Sjælland og eventuelt senere en i Sydjylland.

De forenede Papirfabrikker redegjorde i september 1960 overfor skovenes repræsentanter for resultatet af den i januar 1958 igangsatte undersøgelse over dansk nåletræs egnethed til cellulosefabrikation. Forsøgene har vist, at en kvalitetsmæssig tilfredsstillende sulfatcellulose kan fremstilles af dansk råtræ, såfremt den kvalitativt rigtige blanding af træarter i tilstrækkelig mængde — ca. 200.000 m³ årlig — kan fremskaffes. Et så stort kvantum råtræ kan imidlertid på nuværende tidspunkt slet ikke fremskaffes, idet den indtil nu stedfundne produktionsstigning har fundet afsætning til anden træforbrugende industri, især spånpladefabrikation, og det vil formentlig vare mange år, før den fornødne mængde træ kan bringes til veje.

Eksporsten af savskåret og af ubehandlet nåletræ har i år været en del mindre end foregående år.

HUGST OG KULTUR.

Hedeselskabets egne plantager omfattede pr. 1. juli 1960 et bevokset areal på 9621,6 ha. Årets hugst udgjorde 25.205 m³ mod budgetteret 21.965 m³, svarende til en hugst pr. ha på 2,6 m³.

Af den samlede hugst var 20.123 m³ gavntræ og 5.082 m³ brænde, hvilket svarer til en gavntræprocent på 80.

På hosstående grafiske afbildning er illustreret, hvorledes den årlige hugst i Hedeselskabets egne plantager har udviklet sig i løbet af de sidste 20 år. Det bevoksede areal er steget jævnt fra 7.200 ha i 1938 til 9.600 i 1960, men på trods af det ret store nykulturareal har den årlige hugst pr. ha dog været stigende. Ser vi bort fra dette nykulturareal, d.v.s. sætter vi den årlige hugst i forhold til det i 1938 eksisterende bevoksede areal, ser vi da også, at den løbende årlige hugst faktisk er steget omtrent 100 %, nemlig fra ca. 1,8 m³/ha til ca. 3,5 m³/ha. Denne stigning i hugsten skyldes for en stor del, at de bedre producerende nåletræbevoksninger, som efterhånden i vidt omfang har afløst de gamle, lidet producerende bjergfyrbevoksninger, er begyndt at give mærkbart hugstudbytte.

Vi ser det igen i den nederste del af figuren, hvor den årlige hugst er vist. Søjlerne angiver den samlede hugst, og den nederste skraverede del angiver brændemængden. Bjergfyren giver ikke meget gavntræ, og samtidig med dens afløsning kan vi sammen med stigningen i hugsten konstatere en væsentlig nedgang i brændemængderne. Den stigende gavntræprocent skyldes dog også den forøgede produktion af spånplader, som jo anvender en del af det, som før måtte brændes.

De af Hedeselskabet administrerede private plantager, hvis regnskaber passerer selskabets bogholderi, udgjorde pr. 1. juli 1960 et bevokset areal på 12.518,5 ha. Den samlede hugst er opgjort til 29635 m³, fordelt til 24189 m³ gavntræ og 5446 m³ brænde. Hugsten pr. ha har således været 2,4 m³ og gavntræprocenten 82.

De øvrige private plantager, som detailedes af Hedeselskabet, omfatter et areal på ca. 7500 ha, og hugsten her kan skønsvist ansættes til ca. 18.000 m³.

I det forløbne år er der i Hedeselskabets egne plantager tilplantet 138,7 ha ikke tidligere skovbevokset areal, mens foryngelsen har omfattet 203,9 ha.

For de private detailedede plantager er de tilsvarende tal 135,9 ha og 148,0 ha.

SKOVFRØVIRKSOMHEDEN.

Det var på forhånd ventet, at sæsonen 1960—61 skulle give god frøsætning hos de fleste træarter, dels på grund af klimaet i som-

meren 1959 og dels på grund af den meget ringe frøsætning i 1959—60.

Allerede blomstringen i foråret 1960 viste dog, at forhåbningerne ikke ville gå i opfyldelse, og som helhed kan frøsætningen betegnes som ringe. For en del træarters vedkommende har der været frøsætning i så stort omfang, at frøindsamlinger hist og her har kunnet iværksættes. Således f. eks. for Abiesarterne, hvor bl. a. alm. ædelgran har overrasket ved trods meget sparsom koglesætning at have givet et endog usædvanligt stort frøudbytte pr. hl kogler, samtidig med at frøkvaliteten har været udmærket.

På grund af den ringe høst og de efter det ringe høstår 1959—60 ikke helt så rigelige lagre som normalt har det været nødvendigt i forholdsvis stort omfang at indkøbe frø for at kunne dække frøbehovet.

Herved har det været vanskeligt at opretholde en tilfredsstillende beskæftigelse i klængstuen, hvor det dog har hjulpet meget, at der er produceret mange hvidgrankogler til dekorationsbrug. Afsætningen af disse er gået særdeles godt og til lønnende priser.

Efterspørgslen på frø er dækket næsten fuldt ud for alle betydende træarter, således at man ikke som følge af svigtende leverancer i 1960—61 vil kunne forvente plantemangel af væsentligt omfang i de kommende år.

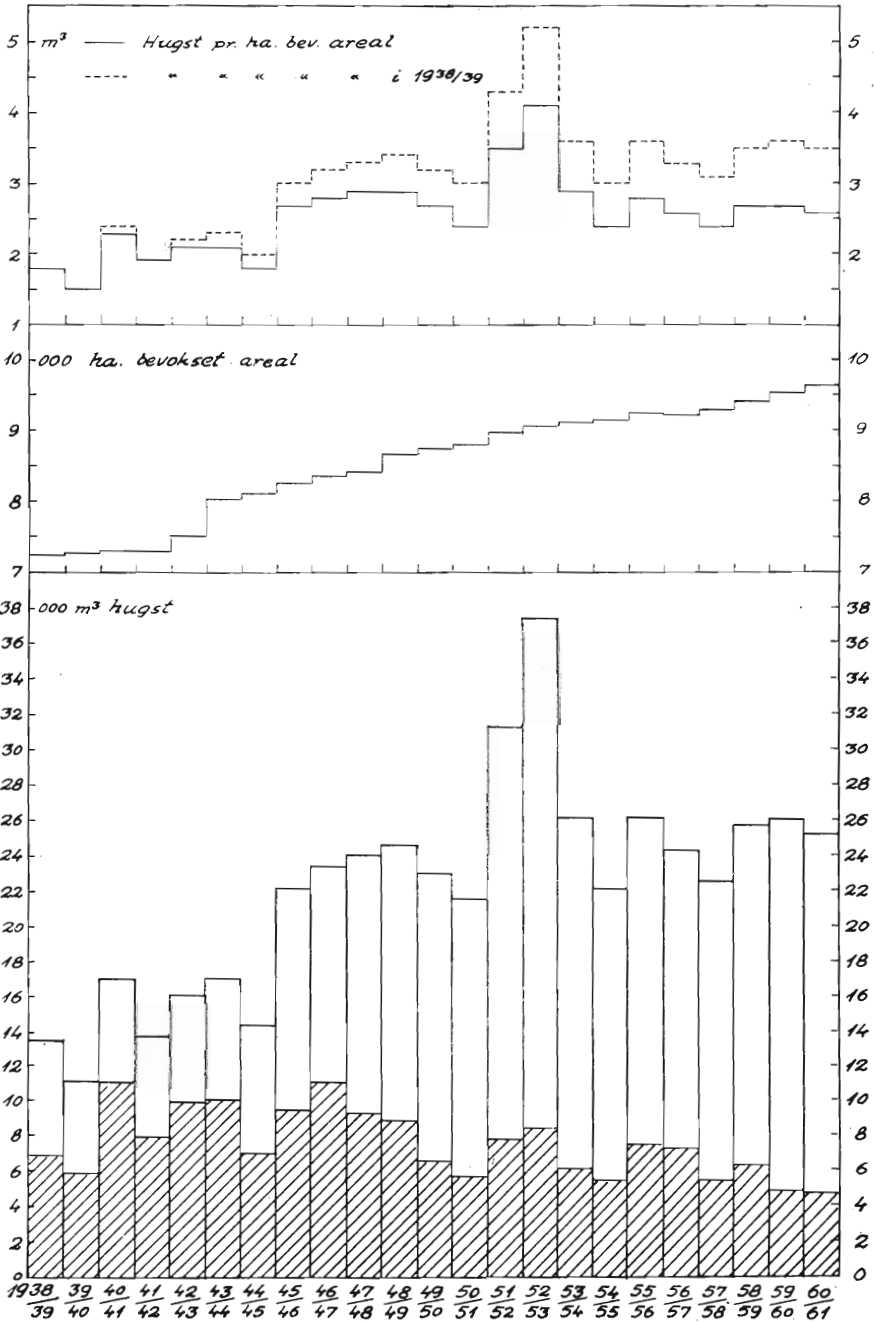
Salget har stort set været tilfredsstillende, selv om det stadig kan mærkes, at man i de enkelte planteskoler disponerer mere forsigtigt end tidligere for at undgå overproduktion af planter.

Skovfrøcentralen har i 1960—61 skrevet kontrakt med det nyoprettede kontrolorgan: Herkomstkontrollen med skovfrø og -planter, Springforbi, og er herefter i stand til at levere frø med de af denne institution udarbejdede certifikater for frøets oprindelse.

De senere års dårlige frøsætning får naturligvis visse uheldige virkninger, der bl. a. giver sig udslag i, at skovfrøcentralens frølagre nu er mindre end nogensinde tidligere. For forsyninger på lidt længere sigt må det håbes, at der snart kommer et af de virkelig gode frøår som f. eks. 1954—55, således at passende lagre af frø af de bedst egnede afstamninger vil kunne tilvejebringes og oplagres.

SKOVTRÆFORÆDLINGEN.

Arbejdet med etablering af 1. generations frøhaver er fortsat i det forløbne år, og der er foretaget en række vegetative opformeringer med dette formål for øje. Ialt er der i 1960 udført 3400 podninger af træarterne jap. lærk, douglasgran, nordmannsgran, murrayanafyr, skovfyr og sitkagran. Bortset fra sitkagranen (22 %) er



Bevokset areal og hugst i Hedeselskabets egne plantager, 1938—1961.

alle opformeringer lykkedes godt med følgende procentvise resultater: jap. lærk (91 %), douglasgran (86 %), nordmannsgran (88 %), murrayanafyr (81 %) og skovfyr (81 %).

Foruden arbejdet med vegetativ opformering er der i året 1960 foretaget udplantning af færdige podninger i 6 forskellige frøhaver, ligesom der er udvalgt en del nye enkelttræer til anvendelse i frøhaverne.

De i arbejde værende frøhaver er næsten udelukkende etableret på basis af udvalgte gode enkelttræer, om hvilke ikke vides stort andet, end at træernes fænotype viser fremragende egenskaber i forskellige henseender. Om træernes arveligt betingede avlsværdi kan der ikke med sikkerhed siges ret meget, selv om man ud fra de erfaringer, der indtil nu er opnået, og som i disse år udvides meget stærkt, har lov til at forvente positive resultater.

For at opnå mere eksakt viden er det imidlertid nødvendigt at foretage afkomsundersøgelser. Vedrørende sådanne kan det nævnes, at skovfrøcentralens frøhave nr. 1, der består af jap. lærk, i foråret 1960 havde en meget rig blomstring på de ældste podninger fra 1955. Blomstringen udnyttedes til en del kontrollerede krydsninger, dels mellem frøhaveklonerne indbyrdes og dels til fremstilling af enkelte hybridkombinationer. Endvidere foretoges selvbestøvning af alle blomstrende kloner. Materiale fra disse bestøvninger vil senere blive udplantet i forsøg for herigennem at få klonernes arvelige egenskaber nærmere belyst.

Koglesætningen i frøhaven blev, svarende til blomstringen, god, og alle kogler indsamledes klonvis ligesom også frøudvindingen blev foretaget med adskillelse af de enkelte kloner. Der konstateredes meget store klonbestemte forskelle i kogle- og frøudbytte, ligesom der også i andre henseender er opnået værdifuld viden om de enkelte kloner.

Desværre var frøkvaliteten af det udvundne frø ikke tilstrækkelig god, til at frøet kunne bruges som almindelig handelsvare, et forhold, der antages at skyldes for ringe pollenkoncentration i frøhaven, hvor de fleste podninger endnu er for unge til at deltage i pollenproduktionen. Det samlede frøudbytte, ialt ca. 11 kg færdigrenset frø, lover godt for den fremtidige frøproduktion på arealet, forudsat at frøkvaliteten, som det forventes, bliver bedre, efterhånden som podningerne vokser til.

Spørgsmålet om afprøvning af klonerne i de forskellige frøhaver begynder i det hele taget at trænge sig på, og det vil i de kommende år kræve en ret stor arbejdsindsats, såfremt dette spørgsmål skal kunne løses på tilfredsstillende vis.



Kig ind i den nye pakkehal med 1000 kvadratmeter gulvflade på centralplanteskolen i Tvilum.

Der er i foråret 1960 foretaget udplantning af et proveniensforsøg med contortafyr på 4 forskellige lokaliteter samt udplantning af afkomsforsøg med jap. lærk og rødgran. Endvidere er i årets løb foretaget et antal beskrivelser, målinger og tilsyn af tidligere anlagte forsøg.

Sammen med danske kolleger har lederen af skovtræforædlingen i september 1960 foretaget en studierejse til Sverige, hvorved der er knyttet betydningsfulde kontakter og indhøstet værdifuld viden om arbejdsmetoder og -resultater i de øvrige nordiske lande.

Rejsens resultater er kommenteret i Hedeselskabets Tidsskrift 1960, pag. 321 ff.

Kontakten har allerede resulteret i, at skovfrøcentralen har modtaget genbesøg, og der er næppe tvivl om, at den etablerede kontakt fremover vil blive af stor værdi.

HEDESELSKABETS CENTRALPLANTESKOLE

har i det forløbne år udleveret godt 13 mill. planter (5,7 om efteråret og 7,5 om foråret). Heraf er ca. 10 mill. anvendt af Hedeselskabets læplantningsarbejder.

Der synes på mange måder at være en øget forståelse af læets betydning, dets opbygning og pasning. Der er en stigende interesse for at anvende hårdføre danske plantearter, og problemet sitkagranhvidgran er under debat. Man er enige om, at sitkagranplanter fra rent afkom af Queen Charlotte-typen bør foretrækkes, og man eksperimenterer med nye hvidgrantyper. Tjørn og pil er ligeledes i søgelyset.

Klimaet har planteskolemæssigt været godt i det forløbne år. Plantekvaliteten har været god, noget over normalen, kun kneb det for de varmeelskende arter østr. fyr og skovfyr. Nedbøren var i perioder for lille, men det var kun helt lokalt. Septemberfrosten blev vi sparet for og vinterskaderne var minimale. Det ualmindelige tidlige forår — planteudleveringen begyndte allerede 15. februar og sluttede ca. 20. april — medførte en tidlig vækst, og da nattefrosten i april satte ind, skete der på udsatte steder alvorlig skade på ædelgran og sitkagran, ligesom en del 1-årige frøbedsplanter frøs ned.

Det tørre aprilsvejr forårsagede, at plantesalget sluttede for tidligt. Muligvis har også frygten for forestående strejker haft sin betydning. I hvert fald står der rundt om i planteskolerne ikke så få planter usolgte som følge af sene afbestillinger.

Langt de fleste planter blev udleveret så tidligt på sæsonen, at man må formode, at resultatet vil blive fint. Der er også al mulig grund til at tro, at man i de fleste planteskoler har nået at udprikle frøbedsplanterne så tidligt — ikke så få steder var efterårspriklingen meget over det normale — at den kommende sæson ikke skulle blive præget af mangel på planter. Måske vil der være for lidt bøg.

Det blev i sidste årsberetning nævnt, at planteudleveringen af praktiske grunde er blevet centraliseret i de senere år, således at hovedparten af planterne udsendes fra Hedeselskabets centralplanteskole og ikke som tidligere direkte fra produktionssteder (filialer i Skodborg og Guldager, Hedeselskabets øvrige planteskoler og handelsplanteskoler). Det har derfor været nødvendigt at skabe de bedst mulige planteopbevarings- og ekspeditionsforhold. I efteråret og vinteren 1960 blev en rummelig pakkelage med et gulvareal på ca. 1000 m² projekteret og opført i direkte tilknytning til de eksisterende bygninger. I løbet af sommeren vil der blive indrettet kontorer, frokoststuer, toiletter m. m. i de gamle bygninger, og når hele projektet er færdigt, vil man have de helt ideelle udleveringsforhold i lang tid fremover.

Der er i vinterens løb fremskaffet et vandingsanlæg til den nyerhvervede afdeling i Truust.

Centralplanteskolen har i årets løb haft mange indenlandske og



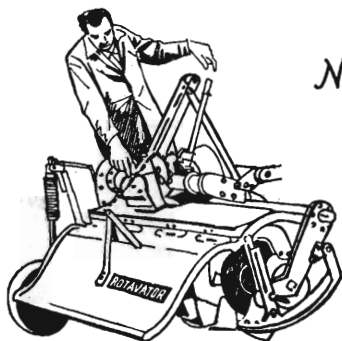
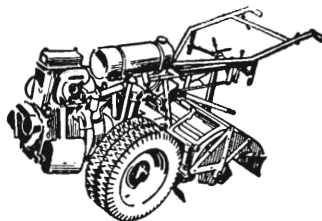
ANDELSBANKEN

HOVEDKONTOR: AXELBORG - KØBENHAVN V
AFDELINGER OG KONTORER OVER HELE LANDET

Gennem mange år den foretrukne
i skoven og planteskolen

HOWARD GEM ROTAVATOR

20" - 24" - 30" arbejdsbredde



FORLANG BROCHURER
OG PRISER

NU også til skoven og planteskolen

HOWARD TRAKTOR ROTAVATOR

Trepunktsophæng, 50" og 60" arbejdsbredde sikkerhedskobling beskytter overfor jordfaste genstande. SELECTATILTH gearkassen giver variabel hastighed på knivtromlen, der på 2 min. ændres mellem 125 til 225 omdr./min., hvilket giver større alsidighed og bedre økonomi. Sideforsat eller midtmonteret.

LANGREUTERS

GL. KONGEVEJ 3 . KØBENHAVN V . *HILDA 1090

FYENS DISCONTO KASSE

(BANK-AKTIESELSKAB)

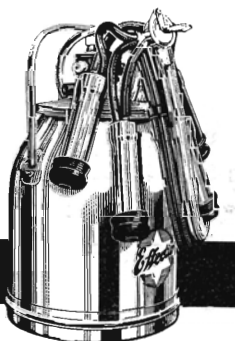
ODENSE

STIFTET 1846

DANMARKS ÆLDSTE PRIVATE BANK

*Sagen er klar
valget er let
løsningen er:*

EFFECTIV...



Det er i dag intet problem for Dem at vælge Deres nye malkemaskine! – det skal selvfølgelig være

EFFECTIV 188

★ Malkemaskinen i rustfrit stål 188, der holder til årelang brug.

★ Malkemaskinen med det lave vacuum, der skåner Deres dyr.

★ Malkemaskinen, der er særlig let at gøre ren, og som tåler stærke rengøringsmidler.

Malkemaskinen, der er den gode løsning på alle problemer.

Vælg derfor EFFECTIV 188... — malkemaskinen, der opfylder alle Deres ønsker!

A/S S. A. CHRISTENSEN & CO.

TELEFON 3666

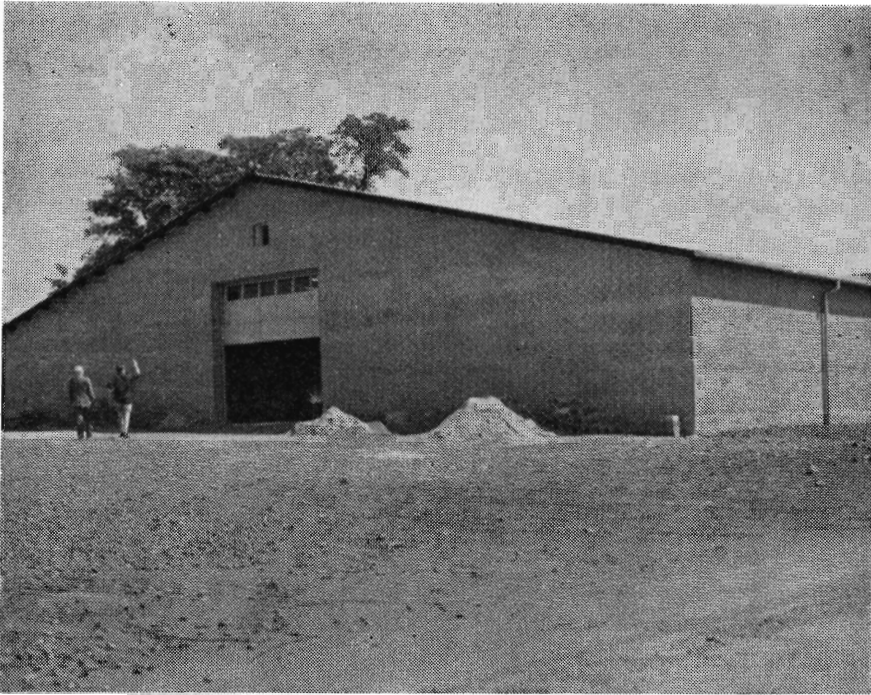
KOLDING

Drænrør
efter Dansk Standard



A/S FREDERIKSHOLMS TEGL- & KALKVÆRKER

Vejlesøvej 36 - Holte - Tlf. Holte 2511



Den nye pakkede ved centralplanteskolen.

udenlandske gæster (Sverige, Norge, Tyskland, Polen, Ungarn, Jugoslavien og Indien).

Laboratoriet i Fårvang: Forsøget med flerårig opbevaring af bøgeolden er nu afsluttet. En beretning er trykt i Dansk Skovforenings tidsskrift.

Forsøget med opbevaring af agern fortsættes.

Forsøget med opbevaring af ædelgran og nordmannsgran fortsættes.

Der er på laboratoriet i årets løb udført 424 rutinespiringsundersøgelser af træfrø.

Planteskolen i Guldager. Der kan i år fremvises et pænt driftsresultat. Planterne er vokset godt til, og man må formode, at der i fremtiden vil kunne forventes rimelige driftsoverskud. Planteskolebestyrer Tage Nørgaard Steen, der har ledet planteskolen i 19 år, er fra 1. april blevet ansat ved Spangsbjerg Forsøgsstation. Indtil videre ledes planteskolen af gartner Johs. Jensen.

Planteskolen i Skodborg. Planterne har haft en god vækst, og økonomien er tilfredsstillende. Et maskinhus er opført til traktor og traktorredskaber.

AREALKØB OG -SALG.

Gatten plantage. Ved skøde af 2. marts 1960 har Hedeselskabet af arbejdsmand Niels Andersen, Gatten, købt matr. nr. 2 aa, Gatten by, Flejsborg sogn, ialt 798 m², og ved skøde af 25. april 1960 af vognmand Laurits M. Nielsen, Gatten, matr. nr. 2 ø smsts., ca. 3,6 ha.

Arealerne, der er erhvervet for en købesum af henholdsvis 300 kr. og 7,200 kr., grænser til Gatten plantage.

I forbindelse med udvidelse og omlægning af Aars-Aggersundvejen er der fragået Gatten plantage et areal på 55 m².

Slauggård plantage. Til arrondering af plantagens areal har Hedeselskabet ved skøde af 9. marts 1961 af gårdejer Aage Mortensen, Vorbasse, købt matr. nr. 1 i Slavgård, Vorbasse sogn, ca. 3,7 ha, for en sum af 3.700 kr.

I årets løb har Hedeselskabet truffet aftale om flere mindre arealkøb i hovedsagen som arrondering af selskabets plantagearealer. Den gamle skovriderbolig i *Grindsted* er solgt til Grindstedværket, og endvidere har Hedeselskabet i årets løb afstået ca. 100 ha utilplantet areal af *Vester Vistorp* plantage til en kreds af mindre landejendomsbesiddere, der agter at dele arealet og lægge det til de bestående brug som tillægsjord.

Da skøderne for disse arealer endnu ikke er endelige, vil arealændringerne først indgå i ejendomsstatistikken i det kommende år.

I forbindelse med plantagernes planrevision er totalarealerne for nogle plantager berigtiget i henhold til matriklens arealberegning. For *M. B. Bruuns* og *Barde* plantage har revisionen bevirket en nedskrivning af totalarealerne med henholdsvis 3,7 og 8,4 ha.

BYGNINGER.

Hedeselskabets distriktskontor for bygningsvirksomhed har i årets løb for plantningsafdelingen udført og projekteret en lang række arbejder.

I Hedeselskabets egne plantager er fuldført 15 arbejder med en samlet udgift på 120.381 kr., 3 arbejder med en overslagssum på 161.500 kr. er under udførelse, 4 arbejder med en overslagssum på 47.400 kr. er projekteret, og endelig er yderligere 2 arbejder under projektering, og 1 arbejde med en byggesum på 5.500 kr. er henlagt. bejder med en overslagssum på 161.500 kr. er under udførelse, 4 arbejder med en overslagssum på 47.400 kr. er projekteret, og endelig er yderligere 2 arbejder under projektering, og 1 arbejde med en byggesum på 5.500 kr. er henlagt.

Af byggearbejder i private plantager er der i årets løb udført 2 med en samlet udgift på 71.406 kr., 1 arbejde med en overslagssum på 80.000 kr. er projekteret.

Det kan forudses, at plantningsafdelingen også i de nærmest kommende år i udstrakt grad vil komme til at lægge beslag på bygningsvirksomhedens personale, idet modernisering og vedligeholdelse af et betydeligt antal af de gamle boliger er meget tiltrængt.



Den 28. maj 1961 anrettede en frostnat meget store skader over hele Midtjylland. Billedet her viser en 8—10 meter høj egebevoksning, hvor alle bladspring fra rod til top var ødelagt af frosten.

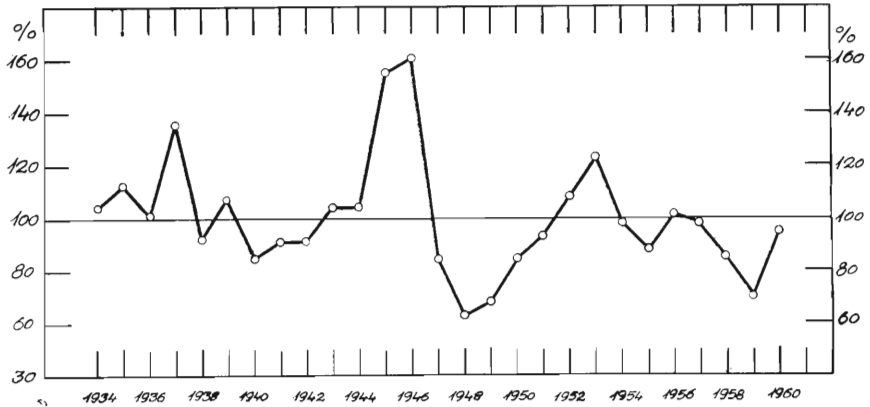
Det kan endelig oplyses, at Hedeselskabet i årets løb har fuldført bygningen af den nye skovriderbolig i Den Jenssen-Buchske plantage.

HEDESELSKABETS PLANTAGEREGULERING.

I det forløbne år er der udført følgende kort- og planlægningsarbejder:

Egne plantager: Hesselvig 734 ha, Døvling 315 ha, Skarrild Krat 126 ha, Fjederholt Nordre 22 ha, Slauggård 436 ha, Guldager 38 ha, M. B. Bruuns 335 ha, Røddinglund 182 ha, Barde 185 ha, ialt: 2373 ha.

Private plantager: Valeurs 314 ha, Viborg kommune 549 ha, Bølund 56 ha, Langdalskov 36 ha, Tvilum-Skorup-Voel 18 ha, Eirram 25 ha, Tange 14 ha, A/S Staushedede 309 ha, Høybergs 60 ha, Høstemark 357 ha, ialt: 1738 ha.



Grafisk fremstilling af tilvækstvariationer i 4 rødgranbevoksninger på midtjydske hede.

Desuden er der ydet bistand til vurderinger, erstatningsberegninger og driftsbøgernes ajourføring. I refusion er indgået 23.913 kr.

I årets løb er der foretaget måling af en række prøveflader i rødgran. Det herved indsamlede materiale er benyttet til en kontrol af Hedeselskabets bonitetsvise tilvækstoversigter, der blev udarbejdet i 1949—50 af daværende skovtaksator G. West-Nielsen. Resultatet bekræfter oversigternes gyldighed, og i det kommende år vil der fremkomme en beretning herom.

Planlægningsarbejdet har til formål, så vidt muligt hvert 10. år, at gøre status for de enkelte ejendommers vedmasse og arealforhold samt at udarbejde forslag til den kommende 10-årige periodes hugst- og kulturarbejder.

Der føres af distrikterne overalt for de detailedede plantagers vedkommende nøjagtig bog over udførte kulturarbejder med angivelse af areal, planteart og -proveniens m. v., således at man altid senere vil kunne finde oplysninger om hver enkelt bevoksnings tilblivelseshistorie.

Ændringerne i den stående vedmasse registreres ved målinger af vedmassen (med 10 års mellemrum), og ved hjælp af bonitetstabellerne kan der foretages en ret nøjagtig tilvækstbestemmelse og på grundlag heraf opstilles hugstbudgetter.

KLIMA- OG VÆKSTFORHOLD.

Med den tørre og varme sommer 1959 i frisk erindring var det med bange anelser, man kunne konstatere, at der i månederne marts, april, maj og juni 1960 i forbindelse med relativ høje temperaturer kun faldt ca. 60 % af den normale nedbørmængde her i landet. Imidlertid indtraf der i juni måneds sidste del et fuldstændigt vejromslag, og juli blev en meget regnfuld og kølig måned med omtrent 90 % over normal nedbør. Da også august måned gav



Skyggeplads for planter på centralplanteskolen.

megen nedbør — for hele landet ca. 14 % over det normale — må forholdene siges at have været gunstige i den sidste halvdel af den egentlige vækstperiode i modsætning til de meget tørre forårsmåneder. Ligesom i 1959 indtraf der i 1960 heller ikke nævneværdige skader ved forårsnattefrost og efterårsfrost, hvorimod der i slutningen af maj 1961 over det meste af Jylland er sket meget omfattende skader på kulturer, helt op til et par meters højde, på grund af nattefrost.

PLANTAGEBRANDE.

Til *Dansk Plantageforsikringsforening* er der i 1960 anmeldt ialt 8 brande med et brandlidt areal på ca. 76 ha, men kun en af brandene, i Døvling plantage, hvor der brændte 50 ha, havde større omfang.

Brandstatistikken fra de senere år viser med al ønskelig tydelighed, at tobaksrygning og anden uforsigtighed fra publikums side ved omgang med ild er skyld i et meget stort antal af de forekommende brande, og skov- og plantagejere har derfor været meget utilfredse med, at der ikke i den hidtil eksisterende lovgivning har været hjemmel for idømmelse af bødestraf el. lign. for publikums overtrædelse af forbud mod tobaksrygning i private skove og plantager.

Der er nu rettet på dette forhold, idet justitsministeriet ved bekendtgørelse af 27. marts 1961 (i medfør af § 40 i lov nr. 247 af 10. juni 1960 om brandvæsenet i købstæderne og på landet) har fastsat:

»Tobaksrygning er forbudt i tiden fra 1. marts — 31. oktober på lyngklædte arealer og i nåletræplantager og i disses umiddelbare nærhed«.

ARBEJDS- OG BESKÆFTIGELSESFORHOLD.

Stigningen i det pr. 1. januar 1961 beregnede lønregulerende pristal medførte en stigning i arbejdslønnen, idet timelønnen fra 1. marts steg med 5 øre og akkordsatserne med 2 %.

Den mellem Skovbrugets Arbejdsgiverforening for Jylland og Dansk Arbejdsmandsforbund i 1958 afsluttede overenskomst blev i årets løb opsagt til ophør pr. 1. april 1961. Det samme blev den mellem Hedeselskabet og Dansk Arbejdsmandsforbund pr. 1. november 1958 afsluttede overenskomst. Førstnævnte overenskomst vedrører arbejder i plantager og planteskoler, hvor ejerne står som medlem af Skovbrugets Arbejdsgiverforeninger, d.v.s. bl. a. Hedeselskabets egne plantager, medens sidstnævnte overenskomsts vedrører arbejdet i de private plantager og ved beskæftigelsesforanstaltningerne, Hedeselskabets plantagearbejder (B. 1) og Hedeselskabets læplantningsarbejder (B. 137).

Også den mellem Planteskolernes Arbejdsgiverforening og Dansk Arbejdsmandsforbund afsluttede overenskomst af 1958 vedrørende Hedeselskabets planteskoler i Faarvang, Guldager og Skodborg blev opsagt til ophør den 1. april 1961.

Overfor medlemmerne af Skovbrugets Arbejdsgiverforening og Planteskolernes Arbejdsgiverforening iværksattes den 5. maj efter forudgående varsel strejke, der dog, efter at forligsmanden den 11. maj havde fremsat mæglingsforslag, efter aftale mellem parterne suspenderedes, medens forslaget var til afstemning, således at arbejdet i de pågældende plantager og planteskoler kunne genoptages den 15. maj. Ved afstemningen blev forslaget vedtaget af begge parter.

Mæglingsforslaget indebærer en forhøjelse af den hidtil gældende timeløn på ca. 20 % og en forhøjelse af akkordsatserne på ca. 8 %. Enkelte akkordsatser forhøjes dog forlods med 4 %. Efter aftale med Sammenslutningen af Landbrugets Arbejdsgiverforeninger og Dansk Arbejdsmandsforbund får mæglingsforslaget virkning fra 1. april 1961.

Den nu foreliggende statistik viser, at der i forrige finansår, 1959—60, i Hedeselskabets egne plantager var beskæftiget 48 faste

Gennem 13 år har

MALMMOS - FLY

udført bekæmpelse af plantesygdomme,
ukrudt og skadedyr fra luften

Hvis skoven er
angrebet af

Bladhvepselarver

Lus i ædelgran

Nematus m. fl.

Lærkemøl

Bøgelopper

Nåletræ-

Egelopper

spindemider

Lus i sitkagran

Snudebiller

Hvis De ønsker
gødskning af

Juletræer (med urinstof)

så tag telefonen
og forlang
Lunde 222
landsnummer
(09) 95 55 11

MALMMOS - FLY

v/ Aktieselskabet Agro-Kemi
Odense lufthavn, Beldringe

Skovarbejderskolens kursus 1961-62

1. I august og september md. afholdes ugelange kursus i brug af motorsave. Disse kursus kan kun søges af dem, der i forvejen har gennemgået et alm. skovarbejderkursus. Ansøgninger skal være skolen ihænde senest d. 10. august, og det oplyses, hvornår ansøgeren har deltaget i alm. skovarbejderkursus og hvilket fabrikat, der ønskes undervisning i.
2. Fra d. 2. okt. til d. 7. okt. Afbarkningskursus (særlig papirtræ).
3. Fra d. 16. okt. til d. 11. nov. Alm. skovarbejderkursus.
4. Fra d. 20. nov. til d. 16. dec. Alm. skovarbejderkursus.
5. Fra d. 2. jan. til d. 27. jan. Alm. skovarbejderk. (spec. nåletræ).
6. Fra d. 5. febr. til d. 28. febr. Alm. skovarbejderkursus.
7. Fra d. 5. marts til d. 28. marts. Alm. skovarbejderkursus.

Bemærk!

Alm. skovarbejderkursus omfatter også brug af motorsave. Kursus nr. 6. og 7. er specielt tilrettelagt for forststuderende og skovfogedelever, der dog også kan optages på de øvrige kursus, når ikke alle pladser er optaget af skovarbejdere. Skovfogedelever på prøveår optages ikke. Uddannelsestrin anføres. Forststuderende og skovfogedelever skal betale kr. 50,00 pr. uge i kursusafgift.

Ansøgningsskema og evt. yderligere oplysninger fås ved henvendelse til Skovarbejderskolen, Kagerup St., tlf. Helsinge 615.

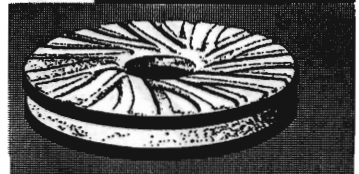
Husk skovarbejderskolens bøger:

Håndredskaber til skovarbejde v. G. Bergsten og I. Nissen 4,00 kr.
Arbejdstekniske råd og vink v. G. Bergsten. 2. udgave.. 3,00 kr.
Motorsavens brug og vedligeholdelse v. I. Nissen. 3. udg. 2,00 kr.
Regnskabsbog for motorsave... 1,50 kr.

Ved forud indbetaling på giro 72403 sendes bøgerne portofrit.

I. J. NISSEN.

engsko
kværnsten



STRØMMEN RANDERS TLF. 651

Resenbro

Cementstøberi

v/ ingeniør C. G. Madsen
Telefon 34

Prima betonrør
efter dansk ingeniør-
forenings normer

Mrk. Δ alle gangbare di-
mensioner fra 10-80 cm så-
vel med som uden muffe

Varde Bank

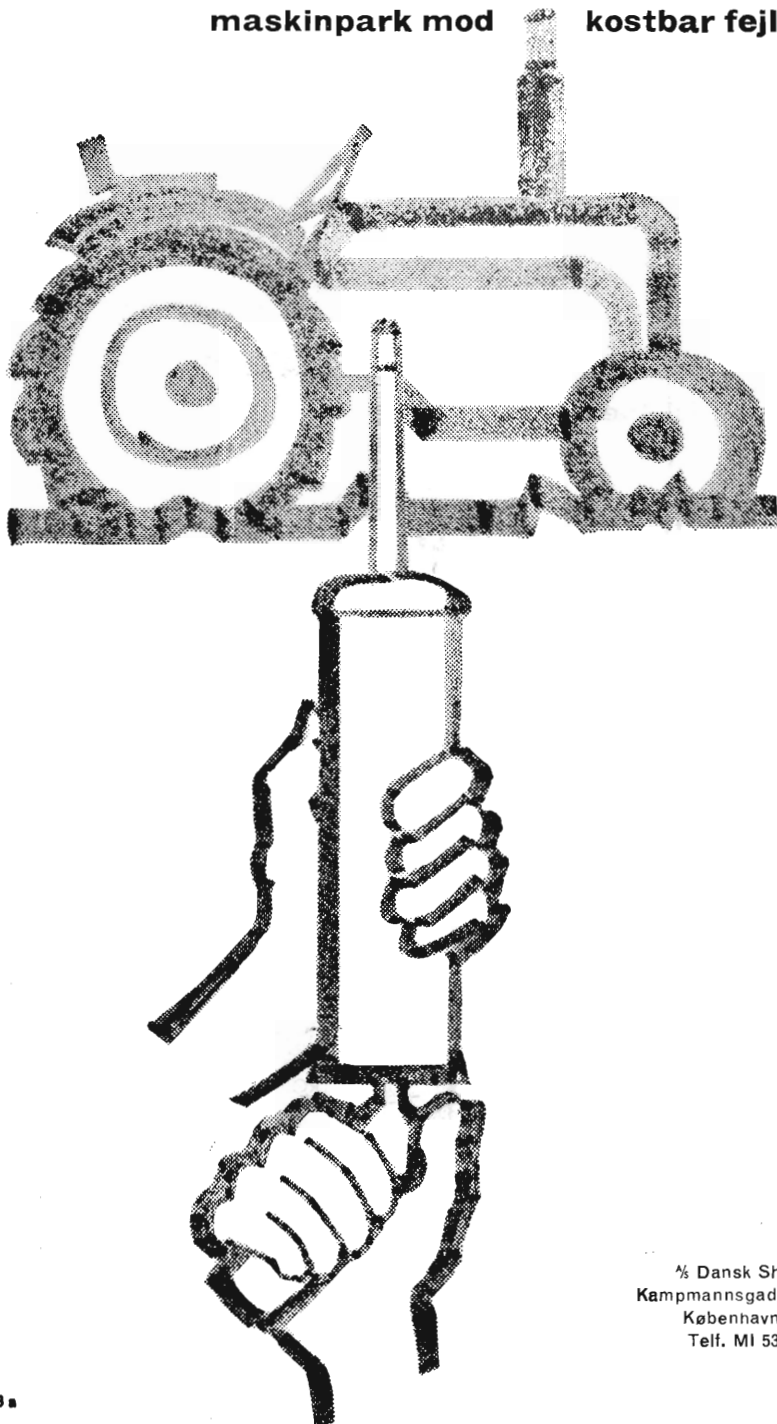
Esbjerg afdeling

Kongensgade 62
og fiskerihavnen

Tårnsilosten
Drænrør
Baumadæk
Tagsten
Mursten

KÄHLERS Teglværk
Korsør

Shell Retinax A - universalsmørefedt, der sikrer hele Deres maskinpark mod kostbar fejlsmøring.



Eet universalsmørefedt gennemsmører enhver moderne traktor eller landbrugsmaskine - og gør det bedre end tidligere, hvor både 2 og 3 specialsmøremidler ofte måtte tages i brug til den enkelte maskine.

Dermed er enhver risiko for kostbar fejlsmøring, der tidligere har kunnet forårsage betydelige værditab i form af forøget slitage, fuldstændig forsvundet.

Shell Retinax A har samtidig de bedst tænkelige smøreegenskaber uanset til hvilken del af Deres traktor eller maskine, det bruges: højt smeltepunkt, stor vedhængeevne, god vandbestandighed og et effektivt indhold af beskyttende anti-rust additiver.

Smør moderne — smør med Shell Retinax A. Bed om det hos Deres forhandler.

Shell fedtsprøjtefylder passer til alle typer fedtsprøjter. Garanterer smudsfri overførsel af fedtet til sprøjten og fjerner dermed faren for beskadigelser i lejet forårsaget af snavs i kuglelejerne.

1/2 Dansk Shell
Kampmannsgade 2
København V
Telf. MI 5340



Shell Retinax A

arbejdere og 178 løse arbejdere i ialt 289.395 arbejdstimer, svarende til en beskæftigelse på ca. 30 timer pr. ha bevokset areal.

De stedfundne stigninger i arbejdslønningerne og den ved vurderingen foretagne forhøjelse af grundlaget for beregningen af plantagernes ejendomsskatter åbner mørke perspektiver for hedeplantagernes økonomi og er forhold, hvis virkninger er af en sådan størrelsesorden, at selv de mest ihærdige rationaliseringsbestrebelse kun i forsvindende grad vil kunne modvirke den forventede forringelse af plantagernes driftsresultat.

FORSKELLIGE VIRKSOMHEDER.

I/S Skærbæk Savværk, hvoraf Hedeselskabets part udgør 20 %, havde i 1960 et tilfredsstillende år med et lidt større udbytte end i 1959. Der oparbejdedes godt 5000 m³ træ fra de omliggende plantager. Savværket har i de senere år foretaget store investeringer i bygninger og maskiner og er gået over til fuld elektrisk drift.

Guldborgland Savværk. Fra Hedeselskabets egne plantager på Viborgegnen er der i årets løb blevet tilført savværket 3882 m³ tømmer, 1237½ rm kassetræ og 86 rm brænde, hvilket er noget mindre end det foregående år.

Hovedparten af det tilførte råtræ er opskåret til bygningstræ, som dels er afsat på det lokale marked og dels er eksporteret til Tyskland, hvortil ca. halvdelen af det opskårne træ er blevet solgt.

Troldhede Pladeindustri. Hedeselskabet har i det forløbne år til A/S Troldhede Pladeindustri leveret omtrent uændret mængde træ.

For året 1961 er der med fabrikken truffet aftale om fortsat leverance gennem Hedeselskabets plantagedistrikter. Der er ved den nye leveringsplans fastsættelse opnået mindre prisforhøjelser pr. rm på såvel fyr som gran i overensstemmelse med den almindelige stigning i gavntrepriserne.

Juletræsalsget. Det samlede salg af juletræer gennem juletræsalsget androg i sæsonen 1960: 102.486 stk. svarende til ca. 57 store jernbanevognladninger. Desuden omsattes 49.090 kg pyntegrønt, fortrinsvis af de ædle sorter. Salget indbragte 332.340 kr.

Af det samlede salg af juletræer er ca. 83 % solgt til udlandet og af pyntegrønt ca. 65 %. Ca. 10.000 af de solgte træer er fra Hedeselskabets egne plantager, medens resten er leveret fra private.

Salg af grangrønt. Gennem Hedeselskabets grangrønssalg er der i det forløbne år solgt 1827 tons grønt til en samlet pris af 313.800 kr.

Sammenlignet med sidste år betyder det en stigning på 70 tons og en merindtægt på 26.000 kr.

Hedeselskabets maskincentral. Der har i året 1960—61 været fuld beskæftigelse til alle maskiner, men det fugtige efterår i 1960 besværliggjorde arbejdet en del.

I årets løb er udført følgende arbejder: planteriller til plantager og læhegn: 1663 km, dybdepløjning: 921 ha, fræsning: 71 ha, skrælppløjning: 680 ha, bulldozerarbejde, rydning, grubning m. m.: 3041 timer. Der er udført arbejde for 760.917 kr.

Af kultiveringsarbejder i forbindelse med landvindingsarbejder er i årets løb udført: Kongens Mose samt flere mindre opgaver i *Tønder amt*, Bjørnemosen, Kragelund Mose i *Aabenraa amt*. I *Haderslev amt* er, foruden flere mindre arbejder, udført kultivering i Slivsø og Jegerup-Hyrup moser.

For Statens Jordlovsudvalg er udført omfattende kultiveringsarbejder, dels i forskellige dele af Sønderjylland, dels i Vendsyssel. På *Vejde vestereg*n har maskincentralen i samarbejde med konsulenterne A. Anthonsen og Kr. Ramskov, Give, udført meget omfattende arbejder med undergrundslovnere. Landbo- og husmandsforeningerne på denne egn har ret store forsøgsarbejder med undergrundslovn i gang.

I *Randers, Ringkøbing, Aalborg* og *Aarhus amter* er udført mindre kultiveringsarbejder.

For *Jydsk Landvinding* er anden gangs pløjning og tilsåning af Københavnerheden foretaget.

I *Thisted amt* er foretaget kultivering af Kaastrup Kjær og Odby Sø.

I *Hjørring amt* er den i samarbejde med konsulenterne Albertsen og Baltzer-Nielsen igangsatte dybdepløjning med 36" plov af de med sand overføgne arealer langs Vendsyssels vestkyst fortsat. Der arbejdes nu på 5. år med denne opgave.

På *Gyldensteen gods* ved Bogense er påbegyndt dybdebehandling af et inddæmmed areal. Der anvendes her en fra Holland indført plovtype, som arbejder i ca. 100 cm dybde og med en furebredde på ca. 65 cm. Denne plov udfører på denne jordtype et særdeles tilfredsstillende arbejde.

På *Sydolland* er den for 3 år siden påbegyndte dybdepløjning fortsat.

Der er i foråret 1961 foretaget udskiftning af 1 stk. T D 14 larvefodstraktor fra 1949. I stedet er anskaffet 1 stk. B T D 20. Til dato er anskaffet materiel for 1.094.234 kr., deriblandt 11 større traktorer og deraf 6 med larvefodder.

Hedeselskabets virksomhed i Brande. Regnskabet for året 1960—61 har været tilfredsstillende.

Oparbejdningssafdelingen har forøget sit salg betydeligt af rafter, raftehegn m. v.

Kulsvindningsafdelingen anvender fortrinsvis affald fra oparbejdningssafdelingen som råmateriale. Der fremstilles hele trækul i mange forskellige størrelser, og disse anvendes af jernindustrien, til opvarmning ved vinterbyggeri og til barbecues.

Produktion og salg af trækulsgryn til kyllinger og høns er faldet betydeligt.

Af røgen fra kulovnene udvindes trættjære og træsyre.

Salget af disse biprodukter har været stigende. Der er solgt 17 tons trættjære og 22 tons træsyre.

Virksomhedens samlede salg i 1960—61 har andraget 921.000 kr.

Grundforbedringsvirksomheden.

I det følgende redegøres for Hedeselskabets virksomhed med planlægning og gennemførelse af 1) *landvindingsarbejder*, hvorved der i denne forbindelse forstås alle de forskellige hovedafvandingsarbejder — vandløbsreguleringer, større rørlægningsarbejder, kunstige afvandinger, inddigning- og inddæmningsarbejder samt fælleskultiveringer m. v. —, der gennemføres med støtte af landvindingsloven, 2) *grundforbedringsarbejder* — detailafvandinger, i det væsentligste dræninger, mindre vandløbsreguleringer, kultiveringer —, der gennemføres i henhold til grundforbedringslovens bestemmelser, 3) *kunstige vandinger* samt 4) *mergel og kalkvirksomheden*.



Elektrisk, automatisk pumpestation for Gyldensteen Inddæmning. Man ser i baggrunden havdiget og øjner horisonten over havet. De inddæmmede arealer udgør 420 ha, og anlægget omfatter pumpeanlæg samt afvandingskanaler, rørledninger, dræning og vejanlæg. Endvidere dybdepløjning på en del af arealet.

De fuldførte landvindings- og grundforbedringsarbejder har i det forløbne år omfattet 2460 arbejder med et interesseret areal på 16.700 ha og en bekostning på ca. 31,3 mill. kr.

LANDVINDINGSARBEJDETS OMFANG.

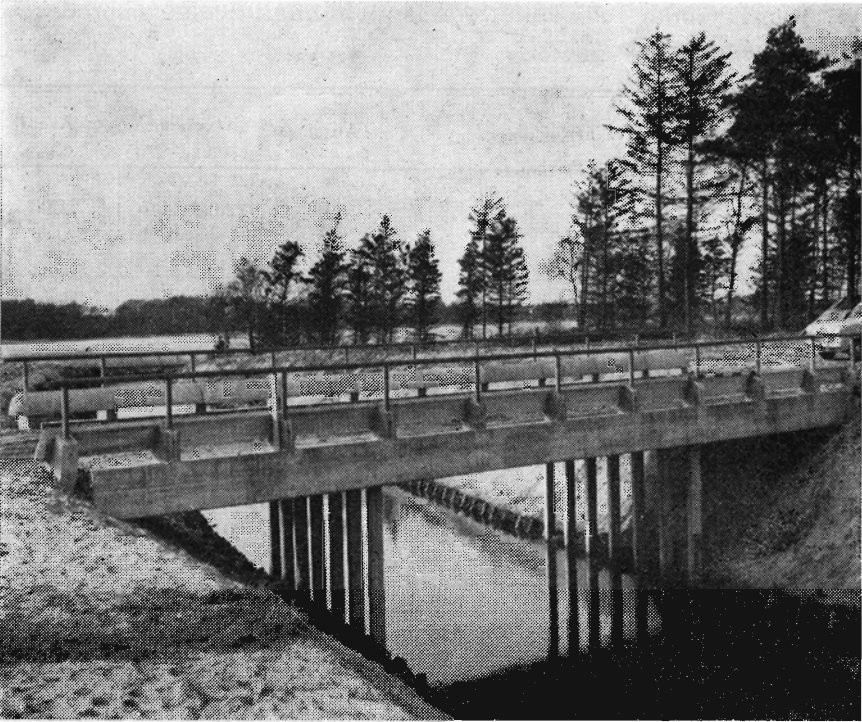
I løbet af kalenderåret 1960 er der på landvindingsudvalgets beredskabsliste optaget ialt 23 sager med en anslået bekostning på ialt 31.448.700 kr. og med et samlet interesseret areal på 9.893 ha. Herudover er der endvidere til øjeblikkelig udførelse uden forudgående optagelse på beredskabslisten godkendt 13 sager med en bekostning på 1.025.400 kr. og med et interesseret areal på 613 ha. En sammenlignende oversigt over samtlige hidtil godkendte landvindingsarbejder ser herefter således ud:

Godkendte arbejder i årene	Antal arbejder	Overslag mill. kr.	Areal ha
1940—46	688	77,8	74.953
1947	55	10,2	7.425
1948	17	2,5	2.655
1949	9	1,3	1.008
1950	35	6,4	6.546
1951	44	10,5	15.959
1952	44	7,2	5.901
1953	56	5,6	2.927
1954	117	16,5	4.848
1955	115	13,8	8.699
1956	111	24,4	13.199
1957	83	13,1	6.202
1958	73	15,2	6.916
1959	67	8,2	3.232
1960	36	32,5	10.506
Ialt ...	1550	245,2	170.976

Af de anførte 1550 arbejder er 1133 med en samlet bekostning på ca. 187 mill. kr. og et interesseret areal på ca. 114.200 ha projekteret af Hedeselskabet.

De fuldførte og regnskabsmæssigt helt afsluttede sager udgør for kalenderåret 1960 ialt 82 arbejder med en samlet bekostning på 22,3 mill. kr. og et interesseret areal på 18.334 ha. En opgørelse over de hidtil fuldførte og regnskabsmæssigt afsluttede sager stiller sig herefter således:

Kalender- år	Projekteret af					
	Hedeselskabet			Andre		
	Antal	Anlægssum kr.	Areal ha	Antal	Anlægssum kr.	Areal ha
Indtil 1/1 1947.	202	8.062.416	7.239	72	2.596.905	3.836
1947	31	3.114.947	2.934	9	1.008.815	1.306
1948	43	3.710.857	2.359	10	1.250.441	8.773
1949	37	8.637.907	7.381	14	1.680.310	2.299
1950	41	4.098.971	2.641	20	2.834.104	1.556
1951	52	8.399.899	4.539	19	1.223.317	756
1952	44	6.919.215	6.913	24	1.479.399	787
1953	34	8.600.000	4.455	14	5.626.709	5.275
1954	38	6.940.000	5.153	21	2.230.000	1.127
1955	69	10.015.788	6.266	28	2.270.000	1.513
1956	66	7.900.000	4.367	19	1.627.000	6.066
1957	104	12.020.000	7.359	26	2.090.000	1.478
1958	55	9.140.000	4.700	11	2.200.000	1.051
1959	59	7.870.000	4.114	15	5.572.000	3.539
1960	63	13.910.000	11.380	19	8.346.000	6.954
Ialt	938	119.340.000	81.800	321	42.035.000	46.316



Kommunebro over det nygravede løb for Herningsholm Å ved Gjødstrup Sø, der ses i baggrunden.



Markvejsbro over det nygravede løb for Herningsholm Å ved Gjødstrup Sø.

Den 1. januar 1961 omfattede landvindingsudvalgets beredskabsliste følgende sager:

Projekteret af	Antal	Overslag kr.	Areal ha
Hedeselskabet	11	22.650.200	5003
Andre	2	181.000	25
Ialt...	13	22.831.200	5028

Forholdet mellem kulturteknisk afdelings og mose- og engafdelingens bidrag til landvindingsarbejder kan belyses ved følgende omtrentlige tal.

	Kulturteknisk afdeling			Mose- og engafdelingen		
	Antal	Bekostn. mill. kr.	Areal ha	Antal	Bekostn. mill. kr.	Areal ha
Afsluttet indtil 1/1 1961.....	362	80,41	56.319	576	38,92	25.477
På beredskabsliste 1/1 1961..	4	21,61	4.078	7	1,04	925
Under udførelse 1/1 1961....	66	45,62	22.879	101	16,59	7.089*)
Afsluttet i 1960.....	27	9,25	8.070	36	4,66	3.310*)
Bevilget i 1960.....	8	23,87	5.081	18	4,26	2.411

MODSTAND MOD LANDVINDINGSPROJEKTER.

I årets løb har der i aviserne og andre steder ofte rejst sig røster imod Hedeselskabets virksomhed, bl. a. imod nogle af de afvandingsprojekter, som selskabet arbejder med.

Da projektet til afvanding af engene i *Nørreådal* i vinteren 1960—61 blev forelagt lodsejerne, gik bølgerne således til tider højt i avisspalterne, og efter opfordring tog Hedeselskabet mod sædvane til genmæle. Indvendingerne i *Nørreå*sagen var typiske for mange tilsvarende indlæg, og Hedeselskabet skal i det følgende kommentere nogle af de imod projektet fremførte argumenter:

1. Der fremsættes den påstand, at *Nørreå* vil blive lavet til en afvandingskanal.

Her røber opponenter, at han ikke har sat sig ind i den sag, han udtaler sig om, hvilket er typisk for mange avisindlæg af denne slags. Projektet går ud på en sænkning af bunden i *Nørreå* på ca. 30 cm i forbindelse med en væsentlig udvidelse af åens

* Det bemærkes, at dette tal ikke stemmer med de andet steds, hvilket skyldes, at Statens landvindingsudvalg og afdelingen afslutter sagerne til forskellige tidspunkter.

BRISTOL

Er den ideelle traktor for skovbruget — leveres i flere forskellige bredder.

Hedeselskabet har ialt købt 24 Bristol traktorer.

Leveres nu med angledozer og læsseskovl samt dieselmotor.

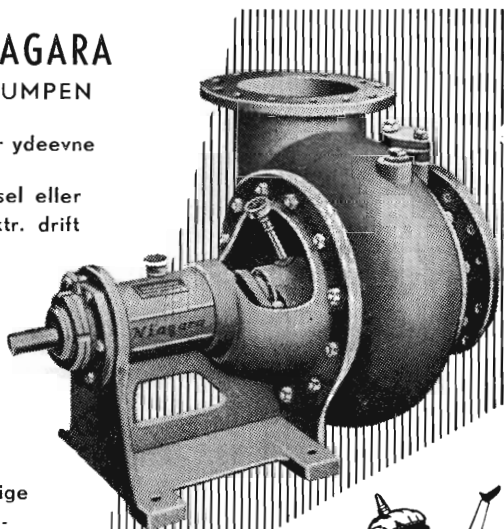
Forlang tilbud!

PUMPER i flere typer

NIAGARA PUMPEN

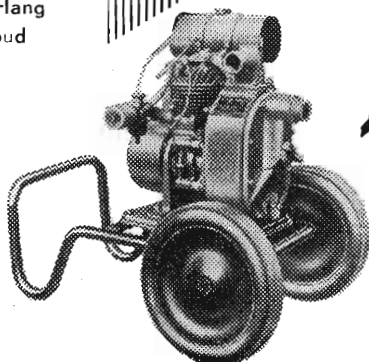
Stor ydeevne

Diesel eller
elektr. drift



Talrige
referencer

Forlang
tilbud



PEGSON selv sugende pumper i
transportabel udførelse
1 1/2" til 4" størrelser



Forlang
special
prospekt
over
samtlige
pumper
samt pris

UNIVERSAL-PUMPE

UP. 65 2 1/2"



Vi gør opmærksom på, at vi er leveringsdygtig i flere forskellige pumpetyper. Vi beder Dem derfor henvende Dem til os, hvis De har et pumpeproblem.

NIAGARA pumpen leveres bl. a. i størrelsen 200 mm rørdiameter. 9 HK 400 m³ pr. time. Leveres transportabel - stationær - remtræk - elektromotor - dieselmotor og flere andre størrelser.

PEGON pumper fra 1 1/2" til 4", liggendes i forskellig udførelse.

UNIVERSAL pumpe 2 1/2" for remdrift — eksempelvis kr. 175,—, leveres også med elektromotor eller benzinmotor. Forlang pris og prospekt.

NYHED: 2" membranpumpe.

TALRIGE REFERENCER

V. H. LANGEBAEK & SØN

CIVILINGENIØRER

Trondhjems-gade 9,
København Ø. Telf. Tria 5400.

Filial: Andreas Flensborggade,
Horsens. Telf. 2 24 63.

ANVEND TØRVESTRØELSE VED DRÆNING . . .

På jorder med finsandet undergrund kan en tilsanding af drænrørene forebygges ved anbringelse af et lag tørvestrøelse (hundekød) omkring stødfugerne. Spørg Hedeselskabet.

Jordbrugskalk

Ferslev Kalkleje
pr. Ellidshøj

Batum Kalkleje pr. Roslev
Tlf. Aasted 66

Mergel

Levering fra lokale Lejer

Brunkul

Midtjysk Brunkul Industri
Søby pr. Kølkær
Tlf. Kølkær 28

Tegl

Katrinebjerg Teglværk
pr. Hejnsvig
Tlf. Hejnsvig 17

H. THEUT A/S

Ingeniør- og
Entreprenørforetning
Telefon Viborg
Viborg 1880 Skovbrynet 23

FRØCONTORET KOLDING

Telf. 4344

**FRØAVL
FRØHANDEL**

Handelsbanken i Viborg

Filial af Aktieselskabet
Kjøbenhavns Handelsbank

Kontor i
Karup og Kølvråa

Herning Hede- & Discontobank

10—12½, 14½—17
Telefon 5 . 273 . 720

Randers

MØRTELVÆRK OG
BETONRØRSFABRIK
v/ Marius Ødum

Kristrup pr. Randers
Tlf. 400 Randers fri not.

Kun Δ mærkede varer
føres

Største lager
Bedste kvaliteter
Forlang tilbud

PALUDANS PLANTESKOLE A/S KLARSKOV

Skovplanter, hæk- og
hegnplanter, allétræer

Forlang prisliste
TELEFON KLARSKOV 9

Røde DRÆNRØR

fra 2"—12" haves
altid på lager
Forlang tilbud

„Sofienlund“
TEGLVÆRK
Telefon 10 Ulstrup

Krogsgades Cementstøberi

J. Halvorsen & Sønner
Kontor
Dannebrogsgade 22, Aarhus
Telefon * 2 55 99
Ny fabrik . Vejby
Alt i betonvarer D. S. 400



BETONKLINKER
til
**HULMURS- OG
STALDISOLERING**

★
**A/S FISKBÆK
BETONKLINKERFABRIK
TELEFON HERBORG 12**

Røde drænrør

D. S. nr. 403, syrefast kvalitet

● Fredenshøj Teglværk
Aabenraa Telefon 22127

Bjerringbro

Cementvarefabrik

ved Th. Petersen
Tlf. 111 Bjerringbro

ALLE
 Δ MÆRKEDE RØR

imprægnerede
og uimprægnerede

Stort lager
Altid leveringsdygtig



Trifolium Frø



KØBENHAVN

RANDERS

bundbredde, og åen vil følge sit gamle løb på 97 % af den 40 km lange strækning, der berøres af projektet.

2. Det hævdes, at man må befrygte, at en afvanding af lave eng-arealer kan skade de højereliggende jorder ved udtørring.

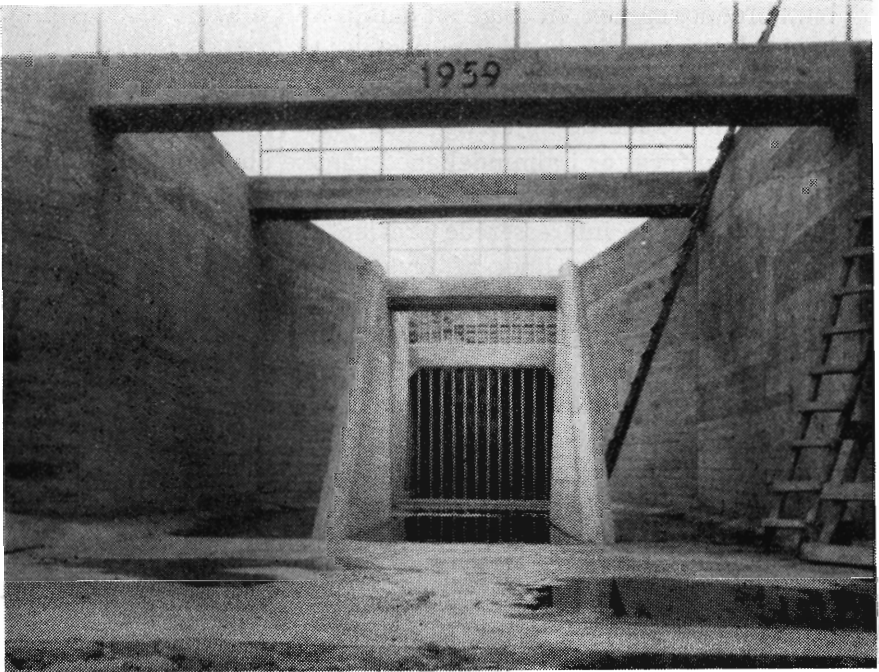
Denne frygt er i almindelighed ganske ubegrundet. Ved Nørreåprojektet er forholdet det, at de arealer, der ligger umiddelbart udenfor de interesserede arealer, for største delen er høje enge eller kær, der lider af trykvand fra de omkringliggende bakker. En sænkning af grundvandstanden i disse arealer kan kun foretages ved en detailvanding, der endog ofte kan være overordentlig vanskelig.

Hvad angår bakkerne langs ådalen er forholdet dette, at de adskillige steder rejser sig i 50 meters højde, og talrige boringer viser, at grundvandspejlet her ofte ligger i 10—40 meters dybde. Det vil være utænkeligt, at en afvanding af engene i ådalen skulle kunne få nogen som helst ugunstig indvirkning på afgrøderne på disse bakker.

3. Det hævdes, at afvandingsprojekter forøger den samlede afstrømning gennem vandløbene, gør jorderne mere følsomme overfor tørkeperioder og forringer mulighederne for at skaffe vand til byernes vandforsyning.

Hertil skal bemærkes, at det er den almindelige mening blandt sagkyndige, at de vel afvandede jorder er dem, der klarer sig bedst i en tørketid, og at misvæksten i det tørre år 1959 var blevet helt katastrofalt, hvis Danmarks jorder ikke gennemgik havde været i god afvandingstilstand. Dette er et spørgsmål om planternes rodudvikling, der med høj grundvandstand får ringe udstrækning i dybden, så at planterne, når de øvre jordlag udtørres, er uden mulighed for vandoptagelse.

Det kan nævnes, at det af Akademiet for de tekniske videnskaber nedsatte vandbalanceudvalg efter mere end 10 års arbejde i 1952 fremlagde det resultat, at der ikke har kunnet konstateres nogen mærkbar indvirkning af afvandingsarbejderne på vandindvindingen. Endvidere kan man i denne forbindelse citere fra en artikel af professor i hydroteknik ved Landbohøjskolen dr. H. C. Aslyng i Hedeselskabets Tidsskrift 1959, side 311: »Afvanding vil som helhed mindske den årlige afstrømning til havet. Det er det modsatte af, hvad alle modstandere af afvanding mener. Hedeselskabets siden 1917 udførte målinger af afstrømning bekræfter dette. Når grundvandspejlet sænkes i et område, er der kun kortvarig en større afstrømning, hvorefter der er balance på et nyt niveau med en lidt mindre afstrømning«. Samt fra sam-



Indløbsbygværk for den ca. 1 km lange jernbetonledning for Aamosø Å fra Bro Mølle og nedefter. Ledningen indgår som et led i Aamosøens afvanding. Dens dimensioner er $3,25 \times 2,8$ m. Man ser indløbsristen og de to ishæste.

me professors artikel i Tolvmandsbladet 1958, side 325: »Det er forståeligt, at afvanding betragtes som hurtig vandafledning og får skyld for at mindske chancerne for nedsivning og vandindvinding, men det standpunkt er ikke vel begrundet«.

4. Det påstås, at afvandingsanlæg skæmmer naturen.

Man ser ofte til skræk og advarsel billeder af nygravede kanaler, hvor skråningerne er nøgne, og den opgravede fyld, der er spredt langs vandløbet, endnu ligger helt ubevokset, og det skal indrømmes, at en nyopgravet kanal ikke er morsom at se på; men når anlægget er blevet nogle få år gammelt, og vandløbsskråningerne er blevet græsbevokset, de eventuelle diger ligeså, og afgrøderne står frodigt helt ud til vandløbet, vil det hele ofte danne et smukt og harmonisk billede. I Nørreådalen findes der allerede 5 afvandingsanlæg, hvoraf i hvert fald de 3 ligger lige ud imod alfar vej, men det er sikkert de færreste, der overhovedet har bemærket disse anlæg, når de passerer dem på vej fra Viborg til Randers.

5. Det påstås, at det er Hedeselskabet, der for enhver pris vil tvinge Nørreåprojektet såvel som ethvert andet afvandingsanlæg igen-

nem, og at det bl. a. skyldes, at selskabet spejder efter opgaver til sine mange folk.

Dette er ikke rigtigt. Hedeselskabets virksomhed har lige siden selskabets oprettelse været baseret på kun at yde bistand, når lodsejerne eller det offentlige anmoder derom. Et projekts fremkomst og dets eventuelle gennemførelse hviler således ikke på andet ønske hos hedeselskabet end dette at løse den os betroede opgave på den bedst mulige måde. Det vil heraf kunne forstås, at omfanget af Hedeselskabets virksomhed ikke bestemmes af selskabet selv, men af de opgaver, der til enhver tid betros os af lodsejere og det offentlige, og det kan tilføjes, at medarbejderstaben, der for en meget stor del består af løst ansat personale, reguleres efter behovet. Påstanden om, at selskabet synes ligefrem at spejde efter opgaver til sine mange folk, er således ganske grebet ud af luften.

6. Der sættes et spørgsmålstejn ved afvandingssagernes økonomi, og det findes betænkeligt, at staten betaler et stort tilskud til landvindingsarbejderne for at få dem gennemført.

Til beroligelse for alle bekymrede samfundsborgere skal nævnes, at afvandingssagernes økonomi i al almindelighed ingenlunde giver grund til ængstelse, hvad de interesserede lodsejere i gennemførte afvandingssager vil kunne bekræfte.

Hvad angår statens tilskud til sagernes gennemførelse, da beror dette bl. a. på, at staten ser sin interesse i at fremme beskæftigelsen.

STANDSNING AF LANDVINDINGS- OG GRUNDFORBEDRINGSARBEJDER.

I 1959 beordrede arbejdsministeriet alle beskæftigelsesarbejder, vejfundsarbejder, landvindingsarbejder og grundforbedringsarbejder standset i tiden fra 15. maj til 15. september, idet der dog gaves mulighed for dispensation.

I 1960 blev det ved cirkulære fra arbejdsministeriet bestemt, at der gennem de offentlige arbejdsanvisningskontorer skulle øves kontrol med beskæftigelsens omfang ved offentlige anlægsarbejder, en kontrol som arbejdsanvisningskontorerne altid har haft ved beskæftigelsesarbejder og landvindings- og grundforbedringsarbejder, og som nu blot blev udvidet til at omfatte de øvrige offentlige anlægsarbejder. Det blev i 1960 hilst med tilfredshed, at man i stedet for som i 1959, hvor man først stoppede alle arbejder og derpå uddelte dispensationer i vidt omfang, gik over til at lade de lokale kontorer regulere farten, hvilket måtte forekomme langt naturligere og smidigere.

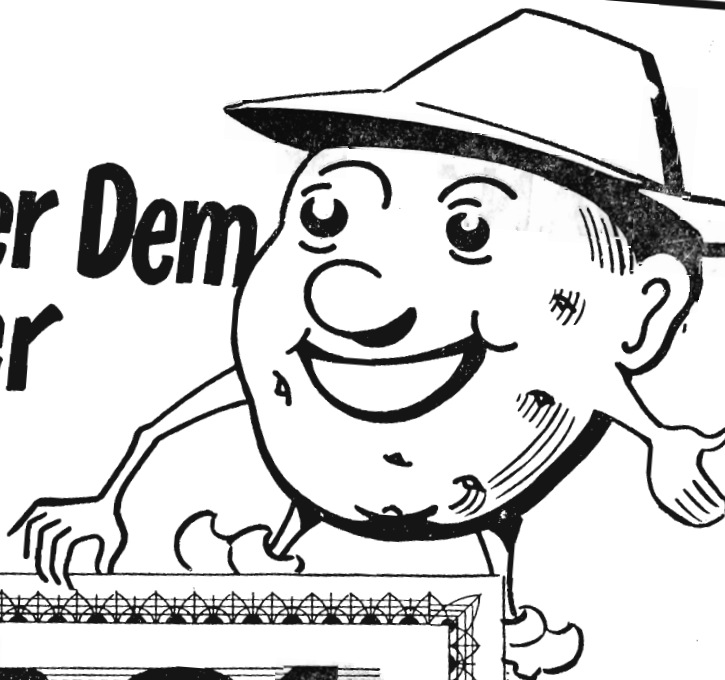


Ved Engholm ved Nissum Fjords sydøstlige side ligger der en lille havn, der benyttes af fiskerne i fjorden samt til losning af tagrør fra det store rørskær i Fælsted Kog. Ved inddigning af Fælsted Kog Enge øst for fjorden er der truffet særlige foranstaltninger, således at denne idyl kan bevares.

Bevillingerne til landvindingsarbejderne fremkommer stadig i et langsommere tempo end landmændenes ønsker om at få sådanne arbejder gennemført. Dette bevirker, at der ofte går 3—5 år fra det tidspunkt, da Hedeselskabet påbegynder sine opmålinger i marken, og til arbejdet kommer igang. Da det er meget vanskeligt at få forskud på projekteringsudgifterne, bevirker dette forhold, at man lider et betydeligt rentetab. Det var ønskeligt, om der kunne etableres en ordning gående ud på, at en vis procentdel af projekteringshonoraret kunne hæves, når landvindingsudvalget havde godkendt et projekt. Det forekommer ikke rimeligt, at de projekterende skal tage et rentetab, for at staten kan have en beskæftigelsesreserve liggende færdigprojekteret.

(Fortsættes).

Jeg
forsikrer Dem
- Det giver
bonus



OB 21

FOR SIKRING MOD SKIMMEL

Kartoffelhøsten skal sikres mod skimmelangreb ved rettidig sprøjtning med OB 21.

OB 21-sprøjtningen skal foretages inden skimmelangrebet er begyndt og gentages 2 gange med 14 dages mellemrum.

Det rette tidspunkt kan være forskelligt for landsdelene. Også sorten kan spille en rolle. Tag derfor erfaringen med på råd — tal med Deres konsulent.

Ved rettidig og omhyggelig sprøjtning med OB 21 sikres kvalitet og holdbarhed, og udbyttet øges betydeligt under alle forhold.



AGRO-KEMI

DANATEX

træfiberplader

TROLDTEKT

træbetonplader

Anvendes overalt hvor der ønskes god
isolering

Fås hos alle tømmerhandlere og bygningsmaterialeforretninger
Fremstillet siden 1935

A/s TROLDHEDE PLADEINDUSTRI



HYDRAULISK GRAVEMASKINE

er en robust maskine med en gravedybde på ca. 4 m og op til 550 l skovlindhold. Frontlæsseren rummer $\frac{3}{4}$ m³ i skovlen.

JCB har vist sig velegnet til f. eks. grundudgravning, ledningsarbejde, dræning og jordflytning.

JCB kan også anvendes som dozer.

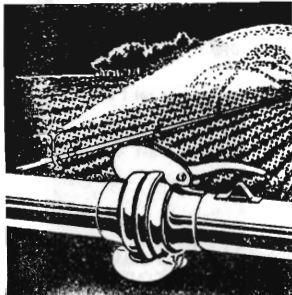


A/s BRØDR. BENDIX

GL. TORV 18, KØBENHAVN K. C 17.180

BAUER

- fra Østrig - én af »De 7«



— en garanti

FOR HØSTEN!

Henvend Dem NU - så anlæget er klar, når vanding bliver aktuelt.

Leveres gennem maskinforhandlere og smede over hele landet —

Spørg Deres smed!

WINTHER & HEIDE

Gl. Køge Landevej
121, Kbhv.-Valby
Tlf. (0182) Va.*8888

Møllevangs Allé
144, Aarhus
Tlf. (061) *6 43 00

100 % SIKRET
MOD
ØKONOMISK
TAB VED
HAGL

Tal med nærmeste
distriktsforstander
eller hovedkontoret



Haglskadeforsikring er en billig betryggelse - og bør tegnes i de jydsk landmænds eget selskab, hvor medlemmerne gennem re-assurance er sikret mod større forhøjelser af årsbidraget, selv når katastrofalt store tab indtræffer.

Haglskadeforsikringsforeningen for Jylland G/S
Sct. Clemens Torv 9 - AARHUS - Telefon 2 12 84

ELEMENTBRØER

Jernbetonspunplanker — Specielle emner efter opgave.

N. SKYTTE

Ringkøbing Cementvarefabrik - Tlf. 601—602
Videbæk Cementvarefabrik - Tlf. 214

Alt i betonvarer efter D. S. 400

AKTIESELSKABET

SILKEBORG BANK

GRUNDLAGT 1882

Aktiekapital og reserver kr. 5.700.000

Telefon 1122 (5 linier)

1 indenbys - 12 udenbys afdelinger

A/S Skive Markfrøkontor

Grundlagt 1896

Telefon 94 Skive

FRØAVL FRØHANDEL

Skive Cementstøberi

KNUD ØSTERGAARD

Telefon 921

NORMRØR

med garantimærket Δ

Imprægnering

Brøndrør

Vestjyllands Mergelforsyning

Andelsselskab

**Udnyttelse af lokale lejer
og tilrettelægning af mergelleverancer.**

Moderne grab-materiel til rådighed. - Levering af højprocentlig mergel fra egne lejer.
Jordbrugskalk og pulv. kalk i fine kvaliteter fra Hillerslev og Mjels Kalkværker.

Alle oplysninger og tilbud fås hos:

TRIER HØJ,
formand,
Vostrup, tlf. Lønborg 43.

KARL BLOCH-NIELSEN,
kasserer,
tlf. Billum 66.

CHR. SIERSBÆK,
næstformand,
tlf. Skjern 396.

Nivaagaard Teglværk

Nivaa - telefon nr. 9

Drænrør - Mursten - Teglbokke - Tentordæk

H. Struers kemiske Laboratorium

Apparater
Instrumenter
Glasvarer
Kemikalier



Leverandør
til Hede-
selskabets
laboratorier

AARHUS
(061) 3 16 11

KØBENHAVN
C 1402

ODENSE
(09) 12 36 02

Husmandsbrandkassen for Danmark

Husmændenes ulykkes- og ansvarsforsikring

Nørre Voldgade 16

København K



Jordbrugskalk

- Findelt Jordbrugskalk (pulv.)
- Granuleret Kalk
- Knust Raakalk

Linds Kridt- & Kalkværk
Ellidshøj

Kontoradr.: Møller Jensensvej, 2 A,
Telf. Vejle 2470

Aktieselskabet

L. Hammerich & Co.
Specialforretning i bygningsartikler
Grundlagt 1854 . Tlf. 2 71 55 (3 lin.)
Aarhus

Hulkjærhus

Planteskole

RØDKJÆRSBRO
Telefon Ans 25

Planter til skove,
læhegn og haver

Til alle slags bygninger

DANSK ETERNIT TAG- OG VÆGBEKLÆDNING

DANSK ETERNIT FABRIK A/S
AALBORG

SALGSKONTOR:
KAMPMANNSGADE 2 . KBHVN. V
TELEFON: MINERVA *2222

Den er rigtig!



DEN
ER FRA

Zinck GODT-
HAAB

ALT I CEMENT

VARER

Vi kan levere rør i alle
gængse størrelser efter
ligemærk-normer.
Hurtig levering - reel
betjening.

**TJÆREBORG
CEMENTSTØBERI**

• Telefon 21 •

Stenvad CEMENTSTØBERI

Telef. 6 Stenvad
Arnold Westmark

Alle Δ mærkede rør føres
Altid leveringsdygtig

ALLEN-TRAKO
Nr. 1



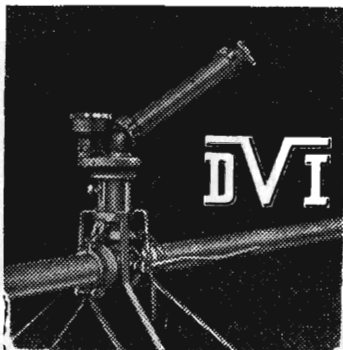
Græsslåmaskinen for kanalkanter,
underskov og diger m. v.

FRIMODT KONNING
TRAKO MANUFACTURING
Pjedsted - telefon 60
Eneforhandling

Røde drænrør
indtil 16" diameter

A/S Hvorslev Teglværk
pr. Ulstrup - Tlf. 67 Ulstrup

E. DALGAARD SØRENSEN 1/2
AARHUS TELF. 578 00



VANDINGSANLÆG

med Kanoner eller Sprinklere



DANSK VANDINGS INDUSTRI

Snoghøj, Fredericia

Tlf. Erritsø 125

Mejeriernes og Landbrugets

ULYKKEFORSIKRING

Telefon Minerva 350
Gensidigt selskab



Vester Farimagsgade 19
København V.

Ansvarsforsikring

Automobilforsikring

Kjellerup Betonvarefabrik

ved I. T. Birk — Telefon 45 Kjellerup
Efter Kl. 17 . Rødkjærsbro telefon 14
FØRER KUN Δ MÆRKEDE VARER
Alle arter betonvarer til afvanding og kloak føres
FORLANG TILBUD

Brug



til mark og have

Faas hos:

Købmænd, møllere
og gartnere

ØSTERGAARDS FRØAVL $\frac{A}{S}$
STENSBALLE PR HORSENS



Træplanter til Have- og Kirkegaard
Mark og Skov
Plantsager
LOMBORGS PLANTESKOLE

GRANHØJ v. AALBORG

TLF. 2 01 01

TLF. 3 40 40

Stort farveillustreret
katalog
sendes gratis
på forlangende

Røde drænrør

føres altid på lager fra 2"
til 3". — Tilbud til tjeneste

A/S Gammelgaard

Teglværk

Telefon 187 - Skive



gi'r Grøde

Faa fuldt udbytte af
Jorden. Brug vor aner-
kendte Jordbrugskalk
— det betaler sig!

GUG KALKVÆRK A/S

Elmealle 2, Hasseris. Tlf. Aalborg 21 288

Frøavlscetret

HUNSBALLE

Holstebro - Tlf. 533

Frøavl og frøhandel

Kaas-

Briketter

Hovedforhandler:

Nordjyllands
Kulkompagni

Nørresundby
Telf. 4227 . 4228

Fabrik: Kaas
Telf. Kaas 11

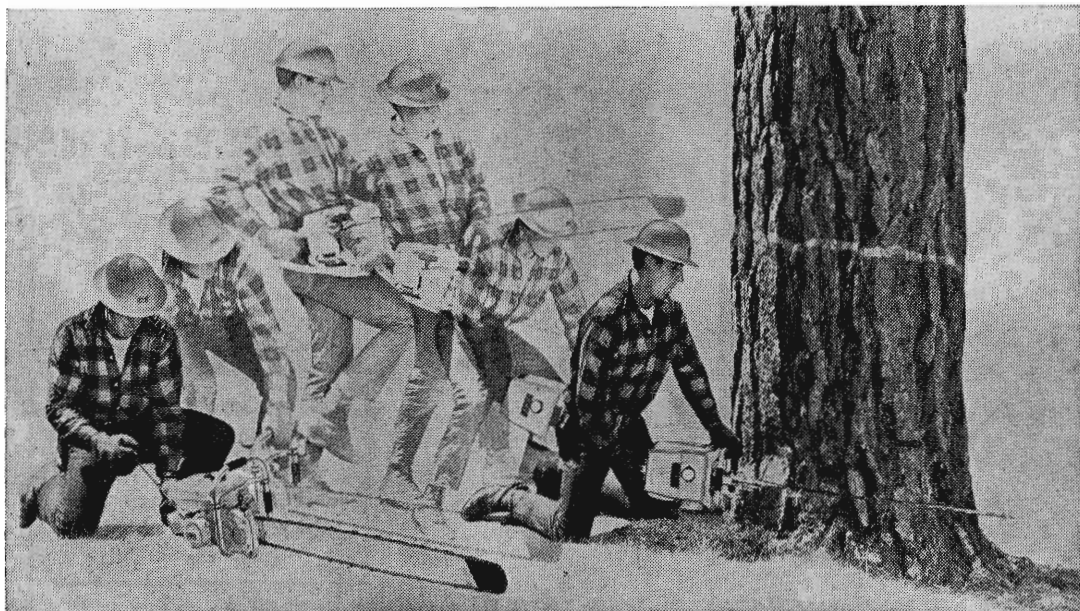
Sydvestjydske Teglværkers Salgskontor

Telefon 58

ØLGOD

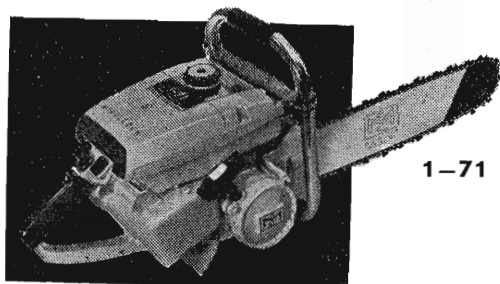
Telefon 59

AALBORG 
AKVAVIT.

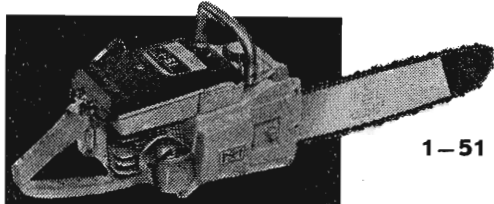


Mc CULLOCH... NUMMER EET

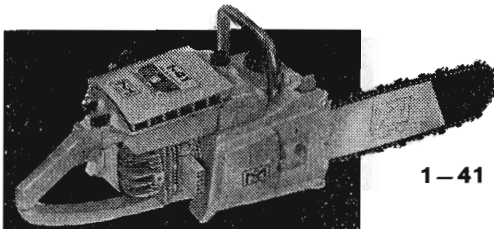
**NÅR DET GÆLDER STARTEVNE
SKÆREEVNE . DRIFTSIKKERHED
ØKONOMI OG SERVICE**



1-71



1-51



1-41

Skriv idag efter gratis brochure med alle oplysninger, eller forlang demonstration uden forbindelse.

Mc CULLOCH er både Danmarks og verdens mest solgte kædesav. Over 1 million har foretrukket Mc CULLOCH på grund af:

- fantastisk skæreevne
- lang levetid
- bedste driftsøkonomi
- 6 mdr. fabriksgaranti
- ringe vægt
- 12 mdr. garanti-forsikring
- god balance
- effektiv service
- special PINTAIL-kæde

Mc CULLOCH EET/71 6,5 HK med 18" sværd... Kr. 2350.-

Mc CULLOCH EET/51 5,2 HK med 16" sværd... Kr. 1900.-

Mc CULLOCH EET/41 4,25 HK med 12" sværd... Kr. 1500.-

Mc CULLOCH ... den bedste direktevne kædesav, de kan få

ENEIMPORTØR:

Carl F. Petersen

Tlf. Hi. 3138

Gasværksvej 9 - København V.

FORHANDLERE OVER HELE LANDET

Nærmeste forhandler anviser tlf. (01) HI 3138