

# HEDESLSKABETS TIDSSKRIFT

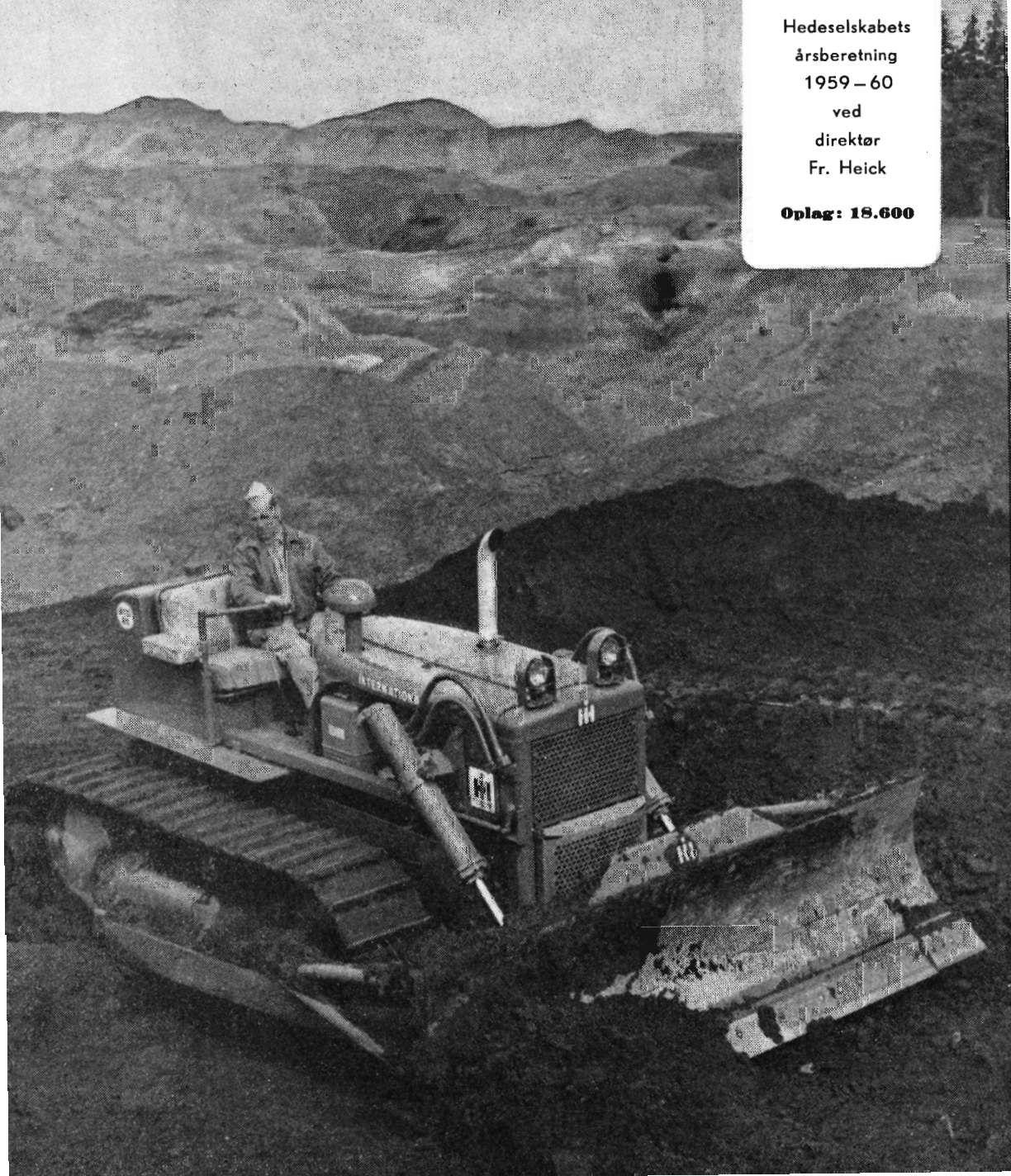
Nr. 8 - 81. årg.

28. juni 1960

## INDHOLD:

Hedeselskabets  
årsberetning  
1959 - 60  
ved  
direktør  
Fr. Heick

**Oplag: 18.600**





Mere end 180 **afvandingsanlæg**  
er leveret til afvanding af  
over 150.000 hektarer.



**MYHRWOLD & RASMUSSEN**

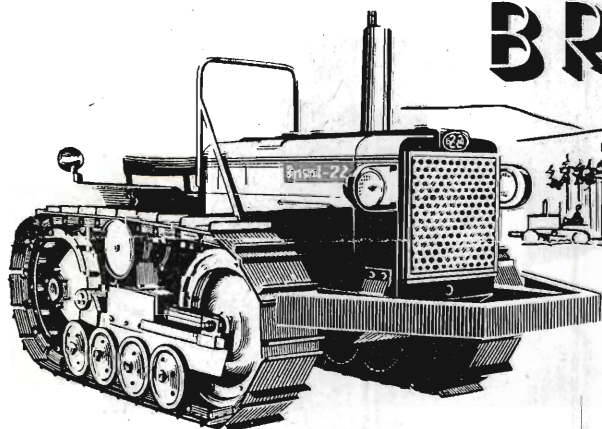
Kobbelvænget 74 . København, Brønshøj

– lille men sejt er

MODEL

25

**BRISTOL**



Den  
bedst egnede  
traktor  
for  
skovbrugene

BRISTOL 25 den ideelle traktor for  
skovbruget - leveres i flere forskellige  
bredder.

Hedeselskabet har ialt købt 22 Bristol  
traktorer.

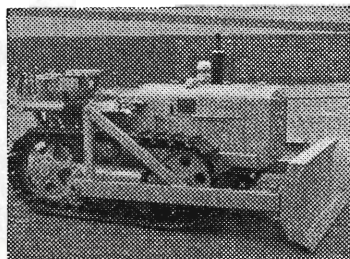
Leveres nu med angledozer og læsseskovl  
samt dieselmotor. **Forlang tilbud!**

**V. H. LANGEBÆK & SØN.** Civilingeniører

Trondhjems-gade 9 . København Ø . Telf. Tria 5400

Filial: Horsens . Telf. Horsens 22463

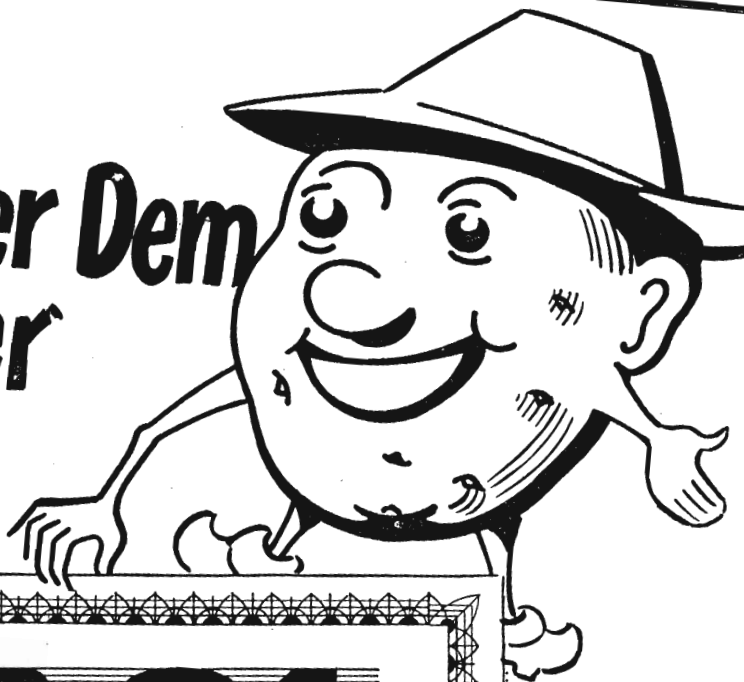
Fabrik og lager: Ballerup, telf. 970990



**Bemærk!**

BRISTOL 25 med ANGLEDOZER

**Jeg  
forsikrer Dem  
- Det giver  
bonus**



# **OB 21**

## **FOR SIKRING MOD SKIMMEL**

Kartoffelhøsten skal sikres mod skimmelangreb ved rettidig sprøjtning med OB 21.

OB 21-sprøjtningen skal foretages inden skimmelangrebet er begyndt og gentages 2 gange med 14 dages mellemrum.

Det rette tidspunkt kan være forskelligt for landsdelene. Også sorten kan spille en rolle. Tag derfor erfaringen med på råd — tal med Deres konsulent.

Ved rettidig og omhyggelig sprøjtning med OB 21 sikres kvalitet og holdbarhed, og udbyttet øges betydeligt



# **AGRO-KEMI**

# Løve Garn

## Aktieselskabet Holger Petersen

Købmagergade København K.



På kursussskolen »Ulfborg Kjærgaard«  
pr. Ulfborg

afholdes i tiden 20/6—13/8

EEN-UGES KURSUS:

1. Sugespidsanlæg til grundvandssænkning — brug og pasning. Spuns. Nivellering.
2. Nivellering med afsætning til jordarbejde.

Endvidere afholdes kurser i *motorlære* (diesel- og benzinmotorer). *Traktorer med entreprenørredskaber. Traktorer med landbrugsredskaber. Gravemaskiner til traktorer. Gaffeltruck.*

En del af undervisningen foregår udendørs med praktiske øvelser under arbejdspladslignende forhold. Kurserne er åbne for *alle* — og er arrangeret således, at hustru og skolepligtige børn kan komme med.

Hver familie får eget værelse. Afgift — opholdet iberegnet: 65 kr. for voksne. 29 kr. for børn. Der kan efter særlige regler ydes rejserefusion.

Skolen er gerne til tjeneste ved fremsendelse af brochure med nærmere oplysninger om kurserne.

»ULFBORG KJÆRGAARD«  
pr. Ulfborg. Telf. Ulfborg 333.

## Viborg Byes og Omegns Sparekasse.

Telefon 1400 (4 lin.)

Sct. Mathiasgade 68

Kontortid: Kl. 9—15

Lørdag: Kl. 9—12

Aftenekspedition:

Fredag: Kl. 18,30—20

Filialer:

Karup

Flyvestation Karup

Mammen

Løgstrup

Tårnsilosten

Drænrør

Baumadæk

Tagsten

Mursten

**KÄHLERS Teglværk**

Korsør

## Skovarbejderskolens kursus 1960-61

1. I august og sept. md. afholdes ugelange kursus i brug af motorsave. Disse kursus skal søges inden den 10. august og i ansøgningen skal oplyses, hvilket fabrikat der ønskes undervisning i. Se iøvrigt nedenstående.
2. Fra d. 3. okt. til d. 8. okt. Afbarkningskursus (særlig papirtræ).
3. " d. 17. okt. " d. 12. nov. Alm. skovarbejderkursus.
4. " d. 21. nov. " d. 17. dec. do.
5. " d. 2. jan. " d. 28. jan. do. (specielt nåletræ).
6. " d. 1. febr. " d. 25. febr. do.
7. " d. 1. marts " d. 25. marts do.

**Bemærk!** Det meddeles endvidere, at fra og med kursusårets begyndelse 1960—61 kan ingen deltage i skovarbejderskolens motorsavkursus, uden at de først har deltaget i et almindeligt 4 ugers skovarbejderkursus.

For ikke at gøre overgangen for brat, vil dette dog ikke gælde de to først afholdte motorsavkursus i august md. De allerede indkomne ansøgninger vil blive imødekommet.

De almindelige 4 ugers skovarbejderkursus kommer fra og med i år også til at omfatte undervisning i brug af motorsave.

Kursus nr. 3—4—5 kan ikke søges af forststuderende og skovfogedelever, idet kursus nr. 6 og 7 er tilrettelagt specielt for dem. Forststuderende og skovfogedelever skal betale kr. 50,00 pr. uge i kursusafgift. Skovfogedelever på prøveår modtages ikke.

Ansøgningskema og evt. yderligere oplysninger fås ved henvendelse til

Skovarbejderskolen, Kagerup st., - Telefon Helsingø 615.

Husk skovarbejderskolens bøger:

Håndredskaber til skovarbejde v/ G. Bergsten og I. Nissen, 4,00 kr.

Arbejdstekniske råd og vink v/ G. Bergsten, 2. udgave, 3,00 kr.

Motorsavens brug og vedligeholdelse v/ I. Nissen, 3. udgave, 2,00 kr.

Regnskabsbog for motorsave, 1,50 kr.

Ved forud indbetaling på giro 72403 sendes bøgerne portofrit.

I. J. NISSEN

Aktieselskabet  
**L. Hammerich & Co.**  
Specialforretning i bygningsartikler  
Grundlagt 1854 . Tlf. 2 71 55 (3 lin.)  
**Aarhus**



## Brostrøm<sup>s</sup>

Planteskole

VIBORG  
ved C. Nielsen  
Telefon 42

leverer alle planter for

HAVE, MARK og SKOV

Hårdføre og veldrevne arter  
for ethvert formål

**AEROLIT**  
DANSK SIKKERHEDSPRÆNGSTOF



# Hedeselskabets Tidsskrift

Nr. 8

28. juni 1960

81. årg.

udgår 16 gange årligt og sendes til selskabets medlemmer. Annoncer bedes sendt til Hedeselskabets hovedkontor, Viborg. Annoncepris 50 øre pr. mm. Medlemsbidraget er enten årlig mindst 5 kr. eller en gang for alle mindst 100 kr. Redaktionsudvalg: Afdelingsleder, skovrider B. Steenstrup (formand), overingeniør N. Venov og distriktsbestyrer J. Alsted. Redaktør: H. Skodshøj, Carlo Mortensens Bogtrykkeri, Viborg.

**Indhold:** Årsberetning 1959—60. (Fortsættes.)

**Forsiden:** Annonce for International Harvester Company: En international bæltetraktor model BTD-20 jævner de store sandbjerge i brunkul-lejerne for om muligt at kunne beplante arealerne. Det er et vanskeligt arbejde og kræver godt maskineri med en relativ lille investering. BTD-20 er forsynet med en 120 HK Rolls Royce motor og vejer med udstyr ca. 20 tons.

## Årsberetning 1959—60

ved

direktør F. r. Heick.

Det danske Hedeselskabs virksomhed har i det forløbne år været præget af høj aktivitet på alle områder. Årets vejrlig, der var stærkt præget af den tørre sommer i 1959 og af de store sandstorme i foråret 1960, vil blive mærkbare for Hedeselskabets arbejde i de kommende år.

Den ændrede situation på arbejdsmarkedet, hvor en til tider ret stor arbejdsløshed, særlig i de såkaldte arbejdsløshedsøer, er bleven afløst af en almindelig mangel på arbejdskraft, har stillet selskabets forskellige afdelinger overfor nye situationer. Det vil i stigende grad blive nødvendigt at anvende tekniske hjælpemidler til opgaver, der hidtil af beskæftigelsesmæssige grunde var henvist til udførelse med håndkraft.

Trods en vis usikkerhed ved overgangen til de nye europæiske markedsforhold regner dansk erhvervsliv med stigende aktivitet og produktivitet i de kommende år.

Det vil fremgå af beretningen, således som den foreligger i det følgende udarbejdet efter de enkelte afdelingscheferes forslag, at Hedeselskabet er indstillet på at yde sin medvirken til løsning af de opgaver, der ligger for, i erkendelse af nødvendigheden for både samarbejde og arbejdsdeling.

## Plantningsvirksomheden.

Det er ofte blevet sagt og vel med rette, at ingen institution i så høj grad som Det danske Hedeselskab har bidraget til at omskabe det danske og særligt det jydsk landskab.

Ser man specielt på plantningsvirksomheden, er der vel stort set enighed om, at den indsats, der er øvet nu gennem snart hundrede år med plantageanlæg og med gennemførelse af hensigtsmæssige læplantninger, har været positiv, først og fremmest fordi den i høj grad har bidraget til at gøre landet beboeligt og øget produktionsmulighederne, men også fordi den i æstetisk henseende, i al fald i al almindelighed, har tilført landskabsbilledet værdifulde nye træk. Det tjener imidlertid ikke noget fornuftigt formål at dække over det faktum, at der også, og navnlig i de senere år, fra forskellig side er givet udtryk for misbilligelse over, at nåletræplantninger i mange tilfælde er gennemført på en sådan måde, at ejendommelige og smukke landskabsformer med kuperet terræn og vide udsigter, som det er i alles interesse at bevare, er blevet tilslørede på uheldig vis, uden at der er opnået væsentlige fordele i andre henseender.

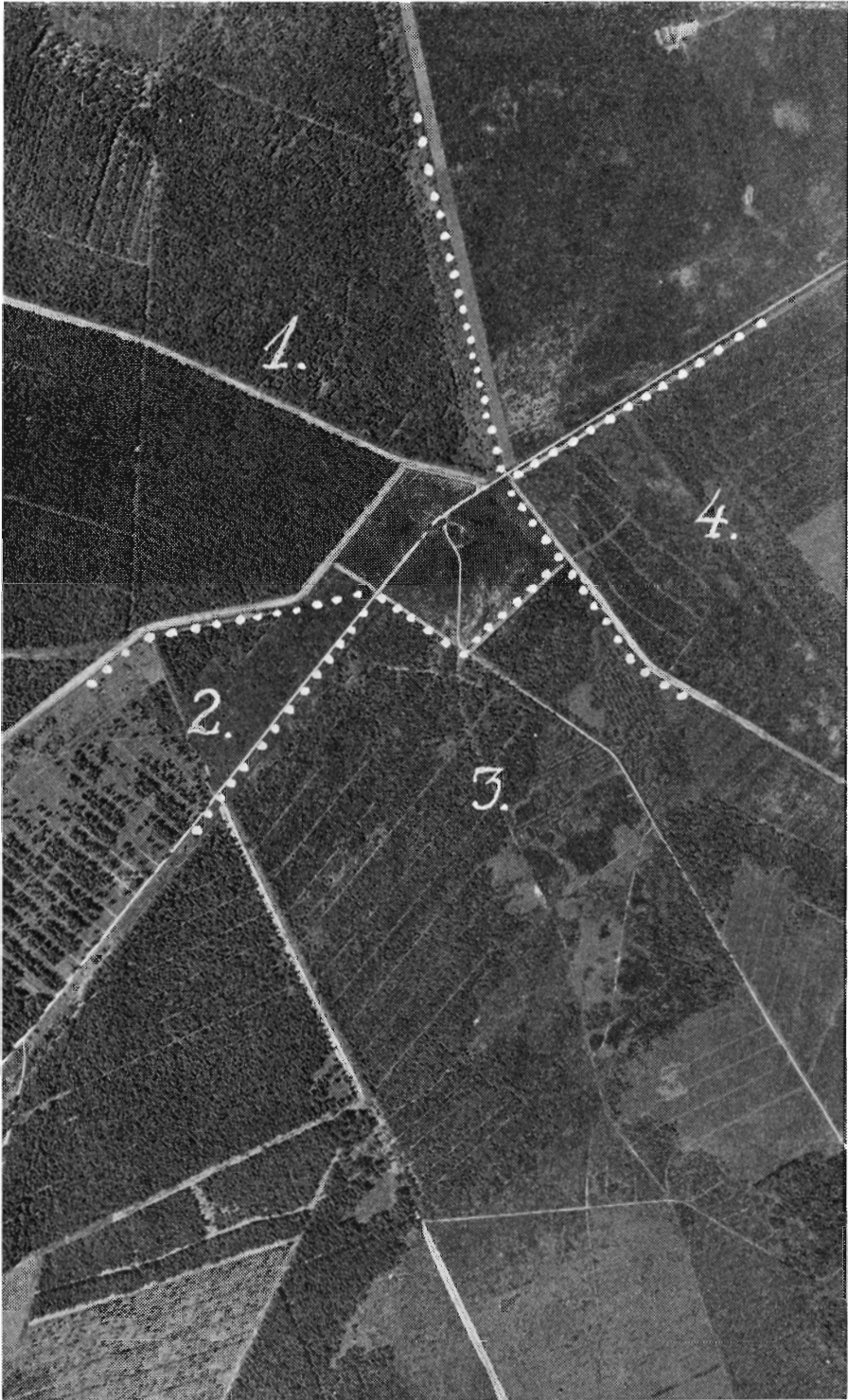
Det ville være mærkeligt, om der ikke var blevet begået fejl, og det er nok ingen skade til, at de spørgsmål, der hersker uenighed om, bliver sat under debat. Hedeselskabet må, så langt dets indflydelse rækker, naturligvis forsøge at tage hensyn til de indvendinger, der bliver rejst og bestræbe sig for, at nye plantninger ikke bringer forstyrrelse i særlig værdifulde naturforhold, og, hvad der vel i det lange løb er vigtigere, at de tidligere etablerede plantninger lidt efter lidt ændres og tilpasses bedst muligt til landskabet, hvis dette kan gøres, uden på væsentlig måde at tilsidesætte det rimelige krav, der må stilles fra landbrugets og skovbrugets side i henseende til produktion og erhverv. De bestræbelser, der i de senere år er gjort for ved fornyelsen af de gamle plantager ved indblanding af forskellige løvtræer at skabe et mere uensartet og samtidig mere stabilt skovbillede og den tiltagende anvendelse af løvtræer og blomstrende buske i de levende hegn, må vel siges at være et skridt i den rigtige retning.

Det må være plantningsafdelingens hovedopgave i de kommende år dels at tilrettelægge skovdriften i de gamle plantager på en sådan måde, at produktionen opretholdes eller forøges, samtidig med at der skabes en mere stabil og vedvarende skovtilstand end den, man normalt opnår i de ensartede og ensaldrende plantager, og dels at fortsætte arbejdet med gennemførelse af det net af læplantninger, der er behov for.

### STATSBEVILLINGERNE.

Til gennemførelse af Hedeselskabets forskellige plantningsopga-





Luftfoto af skovkomplekset omkring Hedeselskabets historiske Hjortsballehøje, hvor plantagerne Harreskov, Birkebæk, Høgildgaard og Jyndeved støder sammen, således som de punkterede grænseskel viser. Foto: Eneret: Geodætisk Institut.

ver er der i finansåret 1959—60 bevilget et samlet beløb af 2.632.000 kr., der fordeles til de enkelte arbejdsopgaver med følgende beløb:

- |  |               |
|--|---------------|
| 1. Til småplantninger og hegn . . . . .  | 1.170.000 kr. |
| 2. Tilskud til anlæg af fredskovsplantager under Hedeselskabets tilsyn. . . . .  | 415.000 kr.   |
| 40.000 kr. af dette beløb udgør første rate af en 5-årig bevilling på 40.000 kr. årlig som ekstraordinært tilskud til anlæg af kommuneplantager, mens 60.000 kr. er afsat til dækning af Hedeselskabets lønnings- og rejseudgifter i forbindelse med administration af bevillingen.  |               |
| 3. Tilskud til vejledning angående hugst og nykultur i læplantninger og mindre plantager samt planlægning af læplantningsarbejder og tilsyn med arbejdernes udførelse . . . . .  | 875.000 kr.   |
| 4. Tilskud til demonstration af 2. kultur i plantager og til forstlige forsøg . . . . .  | 107.000 kr.   |
| Heraf er 85.000 kr. bevilget som ekstraordinært tilskud til anvendelse i arbejdsløshedsøerne.  |               |
| 5. Tilskud til beplantning af afgravede brunkullejer. . . . .  | 65.000 kr.    |
| Heraf udgør 15.000 kr. første del af en bevilling på 25.000 kr. til en af landbrugsministeriets sagkyndige ved plantning for vildtet, dr. agro. Syrach Larsen, iværksat demonstrationsplantning på et staten tilhørende afgravet brunkulleje i Sdr. Søby, medens det øvrige beløb medgår til at afholde de med gennemførelsen af lov om brunkullejer forbundne udgifter. |               |

#### LÆ-, HEGNS- OG SMÅPLANTNINGER.

Bevillingen for finansåret 1959—60 er som nævnt ovenfor 1.170.000 kr. — 10.000 kr. mindre end sidste års bevilling.

Den er anvendt på følgende måde:

Tilskud til indkøb af planter gennem plantningsforeningerne . . . . .	398.000 kr.
Til plantningsforeningernes »Særlige formål« . . . . .	52.500 »
Tilskud til planter i læplantningslaugene (B. 137, Hedeselskabets læplantningsarbejder) . . . . .	657.000 »
Til jordarbejde i forbindelse med læplantninger . . . . .	30.000 »
Ekstraordinært tilskud til jordarbejde i arbejdsløshedsøerne (områder med særlig stor ledighed) . . . . .	54.000 »
Hedeselskabets administrationsudgifter . . . . .	60.000 »
<hr/>	
Ialt . . . . .	1.251.500 kr.





*Flerrækket løhegn, bl. a. syren, langs landevej i Lumby strand ved Odense.*

Som det vil fremgå ved en sammenligning mellem de bevilgede og de forbrugte beløb, er den samlede bevilling til læplantningsformål i det forløbne år overskredet med ca. 80.000 kr.

9381 lodsejere har gennem plantningsforeningerne modtaget ca. 8,9 mill. planter — ca. 6,8 mill. nåletræer og ca. 2,1 mill. løvtræer, medens der gennem læplantningslaugene til 4019 modtagere er leveret ca. 10,3 mill. planter — ca. 8,5 mill. nåletræer og ca. 1,8 mill. løvtræer.

**Ialt er der til 13.400 modtagere leveret ca. 15,3 mill. nåletræer og ca. 3,9 mill. løvtræer til en værdi af ca. 2.355.000 kr.**

Der er således tale om en ret betydelig fremgang sammenlignet med året før, hvor der til 12.375 modtagere blev leveret ca. 16,8 mill. planter til en værdi af 2.045.000 kr.

Plantepriiserne, af hvilke tilskuddet beregnes, fastsættes ved forhandling mellem Dansk planteskoleejerforening og Hedeselskabet og er stort set de samme som i fjor.

Som i de foregående år får plantemodtagerne et tilskud på 35 % af planteværdien og plantningsforeningerne 5 % af planteværdien. Disse 5 % benytter foreningerne bl. a. til demonstrationsplantninger og til præmiering af særlig velholdte plantninger m. v. Tilskudsreg-

lerne for læplantningslaugene har ligeledes været uforandrede, d. v. s. lodsejerne har modtaget 50 % af planteprisen i tilskud ved anlæg af nye hegn og 100 % ved efterbedring.

Til jordarbejder i forbindelse med læplantning har der som i de foregående år været afsat en normal bevilling på 30.000 kr., som er udnyttet fuldt ud, og dertil kommer, at der i det forløbne år som en ekstraordinær bevilling til fordel for kommuner, der stadig lider under stor arbejdsløshed, har været stillet 50.000 kr. til rådighed for tilsvarende arbejder; også denne bevilling har det vist sig, at der var god efterspørgsel efter, idet der er brugt ialt 54.000 kr., således at der på denne konto har været tale om en overskridelse på 4000 kr.

Læplantningsarbejdet har her i landet i en meget lang årrække været organiseret af Hedeselskabet i nøje samarbejde med de lokale plantningsforeninger, 70 ialt, der dækker så at sige hele landet. Også landbrugets organisationer, landbo- og husmandsforeningerne, har i en årrække taget aktivt del i arbejdet, og man har derved lidt efter lidt opnået at skabe øget interesse for læplantningsproblemerne hos landbrugets planteavlskonsulenter, der i stigende grad og i deres egenskab af landbrugets daglige rådgivere på en lang række områder på meget betydningsfuld måde har taget direkte del i arbejdet.

I to årtier er der ved siden af plantningsforeningernes virksomhed udført et meget betydningsfuldt arbejde ved gennemførelse af kollektive læplantningsarbejder under Hedeselskabets beskæftigelsesforanstaltninger, og man må vist sige, at arbejdet derved er blevet i væsentlig grad rationaliseret, ikke mindst fordi de lokale plantningsforeninger og beskæftigelsesforanstaltningerne har fundet frem til en form for samarbejde, der gør det muligt at gennemføre egnsdelsvis planlagte arbejder.

Det er dette samlede fremstød, der i de senere år har medført en øget læplantningsaktivitet og foranlediget, at Hedeselskabet har måttet anmode om at få den på finansloven afsatte bevilling til læ-, hegns- og småplantninger forhøjet.

I de sidste 5 år er der til læplantningsformål anvendt følgende plantemængder: i 1955—56 15,3 mill., i 1956—57 16,6 mill., i 1957—58 17,8 mill., i 1958—59 16,8 mill. og i 1959—60 19,2 mill.

Såvel Hedeselskabet som plantningsforeningerne har grund til at være bevillingsmyndighederne taknemlig for de betydelige beløb, der fra år til år stilles til rådighed til gennemførelse af læplantningsarbejder.

#### **DEN TØRRE SOMMER I 1959.**

Den tørre sommer i 1959 skabte direkte vanskeligheder for plantningsarbejdet, dels fordi mange planter gik ud på grund af tørken eller i hvert fald led alvorlig skade, og desværre må man konstatere, at tør-



# Ungskuet i Herning . . .

DEN 14., 15., 16. og 17. JULI

Nordens største Dyrskue med ca. 3000 dyr.  
Den hidtil største Maskin- og Redskabsudstilling.  
Faglige Udstillinger.

VELKOMMEN TIL

HERNING UNGSKUETS BY

I DAGENE

**14. – 17. JULI 1960**

**FYENS DISCONTO KASSE**

**(BANK-AKTIESELSKAB)**

**ODENSE**

STIFTET 1846

DANMARKS ÆLDSTE PRIVATE BANK

## ANVEND TØRVESTRØELSE VED DRÆNING . . .

På jorder med finsandet undergrund kan en tilsanding af drænrørene forebygges ved anbringelse af et lag tørvestrøelse (»hundekød«) omkring stødlugerne.

Spørg Hedeselskabet.

### Jordbrugskalk

Ferslev Kalkleje  
pr. Ellidshøj

Batum Kalkleje pr. Roslev  
Tlf. Aasted 66

### Mergel

Levering fra lokale Lejer

### Brunkul

Midtjysk Brunkul Industri  
Søby pr. Kølkær  
Tlf. Kølkær 28

### Tegl

Katrinebjerg Teglværk  
pr. Hejnsvig  
Tlf. Hejnsvig 17

### H. THEUT A/S

Ingeniør- og  
Entreprenørforretning  
Telefon Viborg  
Viborg 1880 Skovbrynet 23

### RØCONTORET KOLDING

Telf. 4344

**FRØAVL  
FRØHANDEL**



### Handelsbanken i Viborg

Filial af Aktieselskabet  
Kjøbenhavns Handelsbank

Kontor i  
Karup og Kølvrå

### Philipsen & Hall A/S

Sct. Mathiasgade 58 . Viborg  
Elektriske anlæg  
Vandværksanlæg  
Telefon 173 og 174

### Randers

MØRTELVÆRK OG  
BETONRØRSFABRIK

v/ Marius Ødum

Kristrup pr. Randers  
Tlf. 400 Randers fri not.

Kun  $\Delta$  mærkede varer  
føres

Største lager  
Bedste kvaliteter  
Forlang tilbud

### PALUDANS PLANTESKOLE A/S

KLARSKOV

Skovplanter, hæk- og  
hegnplanter, allétræer

Forlang prislister  
TELEFON KLARSKOV 9

### Røde DRÆNRØR

fra 2"—12" have  
altid på lager  
Forlang tilbud

„Sofienlund“  
TEGLVÆRK

Telefon 10 Ulstrup

### Krogsgades Cementstøberi

J. Halvorsen & Sønner  
Kontor  
Dannebrogsgade 22, Aarhus  
Telefon \* 255 99

Ny fabrik . Vejby

Alt i betonvarer D. S. 400



## BETONKLINKER

til

## HULMURS- OG STALDISOLERING



A/S FISKBÆK

BETONKLINKERFABRIK  
TELEFON HERBORG 12

### Røde drænrør

D. S. nr. 403, syrefast kvalitet

● Fredenshøj Teglværk  
Aabenraa Telefon 22127

### Bjerringbro Cementvarefabrik

ved Th. Petersen  
Tlf. 111 Bjerringbro

ALLE  
 $\Delta$  MÆRKEDE RØR  
imprægnerede  
og uimprægnerede

Stort lager  
Altid leveringsdygtig



# Trifolium Frø



KØBENHAVN

RANDERS



*Læbegn af poppel i øst-vest i Lumby strand ved Odense.*

kens virkninger ikke er forbi endnu. Mange har sikkert lagt mærke til, at en del unge planter, ja for den sags skyld også træer i mandshøjde eller mere, i forsommeren står og går ud, eller i hvert tilfælde får et meget sygeligt udseende simpelthen fordi de som følge af vandmangel i det forløbne år ikke har kunnet samle kræfter nok til at gennemføre løvspring og skudstrækning på normal måde. Vi må have regn og helst rigelig regn i rette tid, hvis vi skal undgå alvorlige skader. Vore træplanter er uhyre afhængige af de klimatiske forhold, og hvis sommeren 1960 skulle komme til at ligne sin forgænger, vil det under alle omstændigheder medføre helt katastrofale forhold for nyplantningerne såvel i hegnene som i plantagerne. Det er naturligvis for vore læplanter som for andre levende væsener således, at jo sundere en udvikling de har, desto bedre klarer de sig overfor angreb ude fra. Derfor følges uheldige vækstår næsten altid af øgede angreb af insekter og svampe, og hedeskovbruget ved af bitter erfaring, at navnlig rodfordærversvampen eller *Trametes* tidligere har vist en meget tydelig tendens til at brede sig stærkt efter nedbørsfattige somre.

Der kan ikke være tvivl om, at man netop i tørre vejrperioder har brug for hensigtsmæssig læplantning. Vi ved fra dr. Martin Jensens arbejde for nogle år siden og fra flere senere artikler fra professor Aslyngs hånd, at læ bidrager i høj grad til bedre vandhusholdning, og det vil sige, at landbrugets kulturplanter opnår en bedre udnyttelse af de sparsomme vandmængder, der er til rådighed på et areal med gunstige læforhold end der, hvor læet er mangelfuldt. Med andre ord: den regnfattige vækstsæson i sommeren 1959 giver en anskuelsesundervisning om læets betydning, som man bør lytte til og tage ved lære af.



### FORARETS SANDSTORME.

I foråret 1960 har landets lette jorder gentagne gange været udsat for alvorlige sandstorme, som på en temmelig håndgribelig og ubehagelig måde har belært os om, at vinden tager sin del af det udbytte, som jorden kan yde, overalt, hvor man giver den mulighed for uhæmmet at bruge sine kræfter.

Forårets sandstorme har iøvrigt givet anledning til en hel del omtale i dagspressen. I almindelighed er man måske tilbøjelig til at overdrive skadernes øjeblikkelige og direkte virkning på afgrøderne. Erfaringerne fra tidligere år viser, at det ofte ikke går så galt, som man frygter, men ikke desto mindre er der i mange egne af landet landmænd, som i øjeblikket har grund til at beklage sig over, at de af den ene eller den anden grund ikke i tide har fået deres læplantninger bragt i orden. Rent bortset fra den øjeblikkelige virkning kan der imidlertid ved gentagne afblæsninger af jord, på længere sigt påføres jordbruget en alvorlig, ja helt uoprettelig skade.

Professor i geografi ved Københavns universitet, dr. phil. Niels Nielsen, har beskæftiget sig med disse problemer i en radioappel til jydsk landmænd og i senere gentagelser i landbrugsfaglige blade. Det, der i særlig grad optager professoren, er den afblæsning af overjorden med dens for planterne nødvendige indhold af organiske bestanddele, som finder sted på ubeskyttede arealer. Professor Niels Nielsen vil gerne have hjælp til at fremskaffe et statistisk materiale, der kan give oplysning om, hvor stor denne afblæsning er, hvad der betinger den, og om hvad grunden kan være til, at den efter hans opfattelse er tiltaget i de senere år.

Det kan betragtes som givet, at der vil ske uoprettelig skade på jorden, hvis der år for år blæser blot en lille del af det ophobede organiske materiale bort, og det er jo iøvrigt et fænomen, som man kender kun alt for godt i andre lande, og som et stort antal jordbundsforskere over hele kloden har været tvunget til at beskæftige sig med. Man kan vel næppe være i tvivl om, at det er af betydelig interesse at få konstateret, hvor stort et omfang afblæsningen kan få under forskellige forhold, og derfor bør man også bifalde, at man nu forsøger at få problemet bedre belyst. Man kunne dog nok ønske, at der i forbindelse med opfordringen til at indsamle det ønskede statistiske materiale var blevet gjort opmærksom på, at man faktisk har midler i hænde til at formindske, ja helt hindre afblæsningen, og at det ikke er manglende viden og manglende forskning, der tiltrænges for at få vinderosionen standset, men simpelthen en intensivering af læplantningsarbejdet. Samtidig må man jo desværre så erkende, at det ikke endnu er lykkedes at få læplantningsarbejdet organiseret og fremmet i det rette omfang og tempo, og afblæsning på dyr-



*Flerrækket 2-årigt løbegn set fra den sydligste ende. Hegnet er anlagt på nykultiveret, afgraved mose ved Kaas Briketfabrik, hvor ialt i de sidste 3 år er anlagt 14 km sådanne 3- eller 4-rækkede løbælter. De fleste består af tjørn, sitka og pil.*

kede arealer finder stadig sted. Der er sikkert god mening i at søge gennemført en rent videnskabelig undersøgelse vedrørende vinderosionsforholdene i Danmark, også fordi det måske kan føre til, at en sådan undersøgelses resultater giver nye direktiver med hensyn til de modforanstaltninger, der kan træffes. Der er brug for en fortsat og en øget indsats på dette felt, og professor N ø k k e n t v e d s, dr. M a r t i n J e n s e n s og professor A s l y n g s arbejder har givet den nødvendige teoretiske baggrund, således at man i dag faktisk kan regne sikkert med, at en virkelig effektiv udbygning af hele læhegnsnettet vil gøre vinderosionsproblemet til et ganske u n d e r o r d n e t spørgsmål i dette land.

For den, der havde lejlighed til i foråret at køre igennem landet i de dage, da himmel og jord på visse lokaliteter stod i eet, var det let at konstatere, at de arealer, som led værst skade under sandflugten i 1938, og som netop derfor blev forsynet med effektive læplantninger, i år overhovedet ikke har lidt under afblæsning.

Når der tales om sandstorm og jordfygning, tænker man i almindelighed på de lette sandjordsområder i Jylland, men i det forløbne forår har man kunnet konstatere betydelige skader også på Øerne. På det sydlige Lolland har man haft nogle meget alvorlige

sandflugtsskader, der bl. a. har medført gentagen tilstopning af afvandskanaler. På B o g ø har en kreds af lodsejere rettet henvendelse til Hedeselskabet om hurtigst muligt at få gennemført kollektive læplantninger for at forhindre gentagelse af den sandflugt, som man dér har været udsat for, og også på Sjøælland, i Sidinge fjord og i Lammefjorden har Hedeselskabets personale på Øerne lovet snarest muligt at gå i gang med læplantningsforanstaltninger.

Forøvrigt har også visse lerjorder i det mærkværdige forår været udsat for afblæsning.

#### ANSÆTTELSE AF EN LÆPLANTNINGS-KONSULENT.

I 1957 nedsattes efter forudgående drøftelser på »Planteavlsmødet« i København »Landsudvalget for Læplantning« med repræsentanter for De samvirkende danske Landboforeninger, De samvirkende danske Husmandsforeninger, Den kgl. Veterinær- og Landbohøjskole, Statens Forsøgsvirksomhed i Plantekultur og Det danske Hedeselskab og De samvirkende Plantningsforeninger.

Der var i de pågældende organisationer almindelig enighed om, at en lang række problemer burde tages op til nærmere undersøgelse i forbindelse med læplantningsarbejdets tilrettelæggelse og videreførelse. Gennem professor Nøkkentveds og dr. Martin Jensens grundlæggende arbejder havde man fået en solid teoretisk baggrund for det praktiske arbejde, men for at følge den gunstige situation op mente man, der burde fremskaffes yderligere materiale til belysning af læets indflydelse på udbyttet, og endvidere at spørgsmål som træartsvalg, plantetæthed, gødskning af hegnene, renholdelse, sundhedspleje, beskæring, ulemper ved snelæg, afgrødernes bjergning, hensigtsmæssig markinddeling, driftsomkostninger og arealtab, der hver for sig kræver overvejelse i forbindelse med gennemførelse af rationel læplantning, burde gøres til genstand for systematiske undersøgelser, og disse mange opgaver måtte det være det nye læplantningsudvalgs opgave at tage sig af.

Udvalget blev hurtigt klar over, at man ikke kunne komme nogen veje, medmindre man kunne disponere over en yngre interesseret konsulent, der helt og fuldt kunne hellige sig de nævnte arbejder, og derfor rejste man i foråret 1957 overfor De samvirkende danske Landboforeninger og De samvirkende danske Husmandsforeninger spørgsmålet om ansættelse af en læplantningskonsulent, idet man foreslog de to organisationer i fællesskab at finde en løsning på en sådan konsulents ansættelse og arbejdsforhold.

Endskønt der er almindelig enighed om, at en sådan specialist er i høj grad tiltrængt, er der desværre ikke endnu sket noget afgørende i denne sag. For kort tid siden blev der imidlertid sammenkaldt til et





*Afblæst ikke tilsået mark vest for Viborg, fotograferet under sandstormen i maj.*

møde på husmandsforeningernes kontor i København, hvor alle de interesserede organisationer var repræsenteret, og hvor der blev givet almindelig udtryk for ønsket om uden yderligere udsættelse at nå frem til en endelig løsning.

Læplantningsudvalget har i sine indstillinger gjort gældende, at det vil være af vigtighed for den nye konsulent, at han ansættes i tilslutning til landbrugets hovedorganisationer, men er på den anden side nu indstillet på i tilfælde af, at en sådan løsning stadig skal møde vanskeligheder, at søge ham ansat under Det danske Hedeselskab.

Ved det pågældende møde, hvor Hedeselskabets direktør repræsenterede Hedeselskabet, blev det nævnt, at man i givet fald ville gøre indstilling til Hedeselskabets bestyrelse om i første omgang at stille de fornødne midler til rådighed.

Nu har landbo- og husmandsforeningerne udspillet. Måtte det nu blot ikke vare for længe, inden man træffer en endelig beslutning.

I forbindelse med omtalen af læplantningsarbejdet kan der være grund til at nævne, at Ringkøbing amtsråd i begyndelsen af 1959 meddelte landbo- og husmandsforeningerne, at der fra indsamlingen til fordel for

skadelidte ved sandflugtskatastrofen i 1938 var blevet en post tilovers på ca. 8000 kr. Dette beløb er med rentetilskrivning vokset til 15.000 kr., og Ringkøbing amt har nu stillet pengene til rådighed for landbo- og husmandsforeningerne til gennemførelse af en række læplantningsforsøg. Der er derefter ved samarbejde mellem de nævnte organisationer, Hedeselskabet og landbrugets forsøgsstationer planlagt og til dels påbegyndt forskellige læplantningsforsøg i Vestjylland og Midtjylland med det formål dels at få sikrere bund under fødderne med hensyn til valg af træart i de mest udsatte vestlige egne og dels at finde sikre metoder til afløsning af de gamle udtjente nåletræhegn. Der er ikke grund til at komme ind på nærmere detaljer på dette tidspunkt, men det kan dog nævnes, at de omhandlede forsøg vil blive fulgt op med fordampningsmålinger og vindmålinger, der skal forestås af statens forsøgsstation i Borris.

På et areal i Fjelstrup hede, hvor der er oprettet ialt 13 nye husmandsbrug, vil der i samarbejde mellem Hammerum herreds plantningsforening, Hedeselskabet og forsøgsstationen i Studsgaard blive gennemført en samlet læplantning med anvendelse af et ret stort antal forskellige træarter.

Planerne er udarbejdet af nu afdøde forstander Frode Hansen, og plantningsarbejdet er delvis udført i dette forår.

Spørgsmålet om læ og lævirkning er hidtil blevet forbigået i tavshed ved undervisningen på landbohøjskolen, men nu er det med professor Aslyngs hjælp for første gang lykkedes at få gennemført regelmæssig undervisning i denne disciplin ved Den kgl. Veterinær- og Landbohøjskole. Professor Aslyng fortjener tak ikke alene for dette initiativ, men også for den interesse han i det hele har vist bestræbelserne for at få læplantningsarbejdet rationelt tilrettelagt og de relevante problemer belyst.

Med den støtte, Hedeselskabet og plantningsforeningerne i de senere år har fået fra landbohøjskolen, fra landbrugets forsøgsstationer og fra planteavlskonsulenterne, og med et iøvrigt livligt initiativ i vore egne rækker, er arbejdet blevet intensiveret og rationaliseret, således at der er grund til at slå fast, at de mange penge, der bevilges til læplantningsarbejdets gennemførelse, bliver administreret på en både for samfundet og for den enkelte forsvarlig måde.

#### FREDSKOVSPANTAGER.

I det forløbne år er af bevillingen til anlæg af fredskovsplantager udbetalt 295.115 kr. i tilskud til tilplantning af 607 ha i 188 forskellige plantager.

De afholdte udgifter til opmåling og tinglysning i forbindelse med oprettelsen af disse plantager har andraget 10.063 kr.

Hedeselskabet har til dækning af udgifter til administration og tilsyn af fredskovsplantager fået refunderet 60.000 kr. ved bevilling på finansloven.

Der er anvendt ialt 365.178 kr. af den årlige bevilling på 375.000 kr.

Som ekstraordinært tilskud til anlæg af kommuneplantager i arbejdsløshedsøer har der været stillet 40.000 kr. til rådighed. Heraf er anvendt 9360 kr., som udgør 66 $\frac{2}{3}$  % af anlægsudgifterne



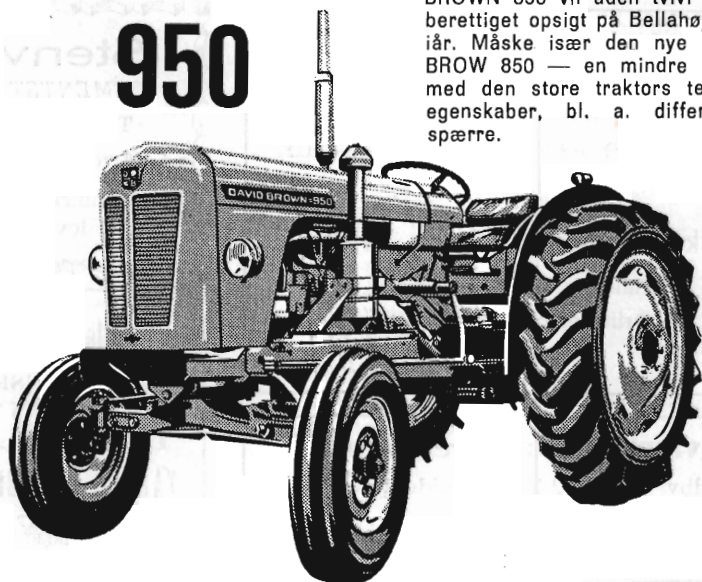
alle skal se ...

# DAVID BROWN

TRAKTORER

De to engelske kvalitetstraktorer DAVID BROWN 950 og DAVID BROWN 850 vil uden tvivl vække berettiget opsigt på Bellahøj-skudet i år. Måske især den nye DAVID BROWN 850 — en mindre traktor med den store traktors tekniske egenskaber, bl. a. differentialspærre.

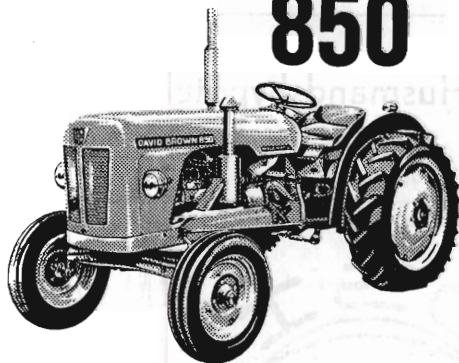
## 950



Fælles for den nye DAVID BROWN 850 og den allerede velkendte og gennemprøvede DAVID BROWN 950 er følgende fremragende tekniske fordele:

- Træk-Control-Udstyr (T.C.U.) Justerbart i 25 stillinger.
- Uafhængig kraftoverføring og lift (to-trins kobling) samt traktormeter.
- Fingerlet, direkte styring med kuglekredsløb.
- Polstret, justerbart luksussæde.
- Komplet lysudstyr incl. arbejdslygte.
- De mest velegnede gear til al slags arbejde.

## 850

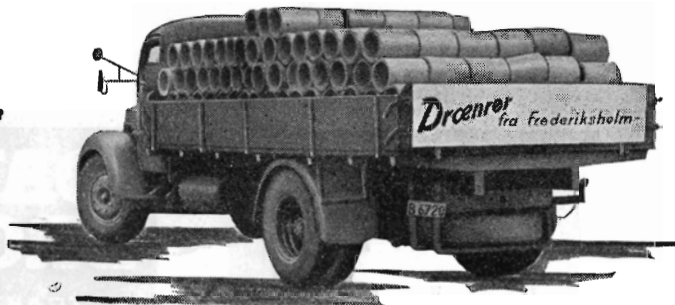


LANTRACO ROSKILDE ROSA \*5450



# Drænrør

efter Dansk Standard



<sup>A</sup>/<sub>S</sub> FREDERIKSHOLMS TEGL- & KALKVÆRKER

Vejlesøvej 36 - Holte - Tlf. Holte 2511

## Skandia-kalk

Alle arter jordbrugskalk



Skandinavisk Kalk og Kridt <sup>1</sup>/<sub>S</sub>

Aalborg: Telefon 2 92 55

Driftskontor: Tlf. Sdr. Tranders 147

### Petersværk Betonvare-Industri

Nørresundby - Telf. 2 10 55 (kaldenr. 0 81)

Alt i betonvarer efter D. S. 400

Renseanlægget »Ringtanken« (Dansk patent nr. 59820)

### Husmandshypotekforeningen

Nørre Voldgade 16

København K

### Stenvad

CEMENTSTØBERI

Telef. 6 Stenvad

Arnold Westmark

Alle  $\Delta$  mærkede rør føres  
Altid leveringsdygtig

Til alle slags bygninger

DANSK

## ETERNIT

TAG- OG VÆGBEKLÆDNING

DANSK ETERNIT FABRIK A/S  
AALBORG

SALGSKONTOR:  
KAMPMANNSGADE 2 . KBHVN. V  
TELEFON: MINERVA \*2222

### Herning Hede- & Discontobank

10—12½, 14½—17

Telefon 5 . 273 . 720



### „LYNGBY“ GRAVESKOVL

No. 1 K 255×345 mm

No. 2 K 240×330 mm



Det rette Værktøj —  
— gør Arbejdet let

D. S. I. Skovle er fremstillet af fine-  
ste Staal og forsynet med fint slebne  
Skafter af prima Asketræ.

**Dansk Staal Industri** <sup>A</sup>/<sub>S</sub> af 1933  
Kongens Lyngby.



*Sammenføgne sandmængder på et lollandsk ikke læbegnsskærmet areal, fot. juni 1960.*

i 3 kommuneplantager. Grunden til, at der ikke i højere grad er blevet gjort brug af denne bevilling, er dels, at kommunerne har vanskeligheder ved at erhverve passende arealer til dette formål, og dels at anlægsarbejderne skal udføres manuelt, hvorved udgifterne bliver så store, at det volder betænkelighed. Forhøjelsen af tilskuddet fra normalt 50 % til  $66\frac{2}{3}$  % kan ikke opveje de forøgede udgifter ved anvendelse af manuel arbejdskraft. Medvirkende til den ringe interesse er vel også, at beskæftigelsesproblemerne i løbet af det sidste år er blevet mindre påtrængende.

I Hedeselskabets egne plantager er der i 1959—60 tilplantet ca. 144 ha, hvortil der ikke er ydet noget tilskud. Ændringer i forbindelse med nyopmåling af arealerne, skelregulering m. v. har yderligere bevirket en tilgang i det tilplantede areal på ca. 12 ha.

Der er i løbet af året anmeldt ialt 439 ha til anlæg af private fredskovsplantager. Heraf udgør 139 ha 8 nye plantager, medens de resterende 300 ha er fordelt på 33 tillæg til allerede eksisterende plantager, som man har ønsket udvidet og arronderet.

**Fredskovsplantagernes samlede areal udgjorde ved udgangen af 1959: 109.221 ha fordelt på 3094 plantager med et tilplantet og på anden måde benyttet areal på 86.759 ha.**



*Læplantninger langs veje og kanaler i Lumby strand, fot. maj 1960.*

Totalarealet er i det forløbne år forøget med 49 ha, det tilplantede areal m. v. formindsket med 36 ha og antallet af plantager formindsket med 14.

Efter ønske fra landbrugsministeriet har man i de senere år over hele landet påbegyndt en gennemgang af samtlige skovbevoksede arealer med det formål en gang for alle at få slået fast, på hvilke arealer der hviler fredskovspligt. For hedeplantagerne er et sådant arbejde også i gang, og man vil forsøge at få det fuldført i løbet af de nærmest kommende år.

Denne fredskovskonstatering vil medføre, at en del af de små og uheldigt formede plantager med ugunstige jordbunds- og klimaforhold vil blive opgivet og slettet af fortegningerne, således at totalarealet for de under Hedeselskabet oprettede fredskovsplantager formentlig i de kommende år vil vise en nedadgående tendens.

#### **VEJLEDNING ANGÅENDE HUGST OG KULTUR.**

Bevillingen, som for finansåret 1959—60 androg 875.000 kr, anvendes hovedsagelig til aflønning af personalet ved Hedeselskabets beskæftigelsesforanstaltninger B. 1, Hedeselskabets plantagearbejder, og B. 137, Hedeselskabets læplantningsarbejder, altså arbejder, der udføres for private.

Af den totale lønudgift refunderer arbejdsministeriet et beløb svarende til 20 % af den til de henviste arbejdere udbetalte arbejds løn, samt halvdelen af udgiften til opretholdelse af foranstaltninger-



nes kontor i Viborg. Plantageejerne betaler — foruden den fulde arbejds løn ved B. 1 — 5 % af den ved B. 1 udbetalte arbejds løn.

Den 1. april 1960 omfattede personalet ialt 70 personer, nemlig 18 ved B. 1, 43 ved B. 137 og 9 ved beskæftigelsesforanstaltningernes kontor i Viborg.

Personalet er i årets løb formindsket med 2 skovfogeder ved B. 1 og 1 inspektør ved B. 137.

De samlede udgifter til lønninger m. v. har i året 1959—60 andraget:

Lønninger m. v. af personalet ved B. 137 . . . . .	1.041.370 kr.
Lønninger m. v. af personalet ved B. 1 . . . . .	476.488 »
Medhjælp for skovridere på Hedeselskabets plantagedistrikter	34.701 »
Administrationsudgifter ved opretholdelse af beskæftigelsesforanstaltningernes kontor . . . . .	92.795 »
Ialt . . . . .	1.645.354 kr.

Denne udgift er dækket således:

Arbejdsministeriet har refunderet 20 % af den til henviste arbejdere udbetalte arbejds løn:

Ved B. 137 . . . . .	500.788 kr.
» B. 1 . . . . .	204.054 »
Plantageejerne har refunderet 5 % af den ved	
B. 1 udbetalte arbejds løn . . . . .	53.746 »
Andre refusioner udgør . . . . .	3.567 »
	762.155 kr.

Derefter resterer 883.199 kr., og da bevillingen for 1959—60 androg 875.000 kr. foreligger således en overskridelse på 8199 kr.

#### HEDESELSKABETS PLANTAGEARBEJDER.

Arbejdets omfang har i året 1959—60 været ca. 10 % mindre end i foregående år.

Antallet af skovfogeder er svarende hertil reduceret med 2 mand.

Årsagen til nedgangen skyldes ikke manglende arbejdsopgaver, men at man har manglet øvede arbejdere til at sætte imellem de mange helt uøvede folk, som i årets løb er henviste til foranstaltningen. Den meget store beskæftigelse på det frie arbejdsmarked har bevirket, at der blandt de arbejdere, som opfylder betingelserne for henvisning til foranstaltningen, findes flere helt uøvede end tidligere. Man har derfor i nogle tilfælde måttet opgive at iværksætte arbejder med henvist arbejdskraft, også af hensyn til ulykkesrisikoen, som ikke er ubetydelig ved skovning i ældre bevoksninger.

Formentlig vil der nu blive foretaget visse ændringer vedrørende



*Underplantning under enstammet pyrenæisk fyr.*

antagelse af arbejdskraft og tilskudsberegning, således at et vist antal øvede arbejdere til stadighed kan være til rådighed.

Der har i årets løb gennemsnitlig været beskæftiget 117 mand. I 1959—60 har foranstaltningen fået 190 nye arbejdsopgaver, og der er fra 1937, da Hedeselskabets plantagearbejder trådte i funktion, indtil nu udført arbejde hos ialt 4078 rekvirenter.

Rekvirenterne, for størstedelen de mindre plantager og skove, som har vanskelighed med at skaffe arbejdskraft og forstligt uddannet arbejdsledelse, betaler hele arbejdslønnen, indkøb af planter m. v., og herudover til delvis dækning af arbejdsledelse 5 % af den til manuelt arbejde udbetalte arbejdsløn.

Arbejdet udføres oftest på den måde, at foranstaltningen efter en af vedkommende skovrider godkendt plan udfører hugstarbejde, sælger effekterne og af de indkomne beløb dækker arbejdsløn ved skovnings- og kulturarbejder, udgift til indkøb af planter, salgskostninger m. v.

Eventuelt overskud afregnes med ejeren.

I årets løb har den samlede omsætning for plantage- og skovejere været 1.935.000 kr., hvoraf udbetalt arbejdsløn har andraget 1.064.187 kr.

### LÆPLANTNINGSCLAUGENE.

Beskæftigelsesforanstaltning B. 137, Hedeselskabets læplantningsarbejder, der har kollektiv læplantning som opgave, har i det forløbne år hovedsagelig arbejdet i de såkaldte »arbejdsløshedser«. Det er kommuner, hvor arbejdsledigheden er usædvanlig stor, og der ydes derfor 100 % tilskud til arbejds lønnen.

I de pågældende områder tages der ifølge sagens natur først og fremmest hensyn til den beskæftigelsesmæssige side af sagen, og derfor udføres den overvejende del af arbejdet manuelt. Kun ved anlæg af småplantninger på helt jævne arealer anvendes der pløjning, idet denne form for jordarbejde på sådanne lokaliteter af flere grunde er at foretrække for hullegravning.

I årets løb er der til henvist arbejdskraft udbetalt 2.503.941 kr. i lønninger, hvilket er den største lønudbetaling i de 22 år, foranstaltningen har virket.

Der har gennemsnitlig været beskæftiget 264 mand.

I det forløbne år har det udførte arbejde haft følgende omfang:

Pløjning af planteriller til læhegn med traktor	173 lb km
» » » » » » hesteplov	80 » »
Gravning » » » »	1532 » »

således at der ialt er udført jordarbejde til plantning af 1785 lb. km læhegn.

Ud over arbejdet med gennemførelse af egentlige hegnsplantninger har foranstaltningen anlagt et stort antal småplantninger.

Med traktor er der udført jordarbejde til ca. 640 ha, og ved manuelt arbejde er der gravet huller til 750 ha, således at der ialt er udført jordarbejde til ca. 1210 ha småplantninger.

Det samlede planteforbrug ved B. 137 har i årets løb været 10.138.161 stk.

De læplantninger, der blev anlagt for år tilbage af Hedeselskabets læplantningsarbejder, har i høj grad været medvirkende til at forøge interessen for hensigtsmæssig plantning over større områder, idet disse hegn nu er vokset op og giver den tilsigtede lævirkning, samtidig med at de ofte giver de pågældende egne et mere tiltalende udseende.

### TILSKUD TIL 2. KULTUR I PRIVATE PLANTAGER.

Igennem mange år har der på finansloven været afsat en bevilling på 22.000 kr. til gennemførelse af 2. kultur i private plantager, og i de senere år er der yderligere til tilsvarende arbejder i de i beskæftigelsesmæssig henseende særlig vanskeligt stillede områder bevilget 50.000 kr., der for året 1959 yderligere er blevet forhøjet til 85.000 kr.





*Sanddriver i maj 1960 bag læhegn på Bøtø Nor på Falster.*

I betragtning af, at det samlede tilplantede plantageareal er på over 80.000 ha, vil man forstå, at de nævnte bevillinger ikke rækker langt, navnlig i betragtning af, at meget store arealer, der oprindeligt er tilplantet med bjergfyr, står overfor foryngelse. Beløbet er først og fremmest blevet anvendt i små plantager, hvor ejeren dels som følge af manglende sagkundskab og dels af økonomiske årsager har haft vanskeligt ved at få underplantningsarbejdet sat i gang. Hedeselskabet har trods det relativt lille beløb, der er tale om, lagt megen vægt på, at bevillingen blev fornyet fra år til år, og man har været i stand til i et ret stort antal plantageejendomme at starte arbejdet med foryngelsen og give ejeren en praktisk anskuelsesundervisning i, hvorledes han selv senere på eget initiativ og egen bekostning kan fortsætte underplantningen af 1. generations bevoksninger.

Den ordinære bevilling i det forløbne år er overskredet med 1600 kr. Bevillingen er anvendt til gennemførelse af arbejder i ialt 148 plantager, der hver for sig har modtaget et vist antal gratis planter, som i samråd med Hedeselskabets lokale tilsynsførende er anvendt til udførelse af en lille demonstrationskultur. Da der gennemsnitlig kun har været ca. 160 kr. til rådighed for hver plantage, vil man forstå, at det kun er meget små »prøvekulturer«, der på denne måde har kunnet anlægges.



# SAVNER DE? HUSHJÆLP?

— så er løsningen:

Ballerup

## Master Mixer

Maskinen for ethvert køkken

— selv det STØRSTE!

EKSTRA KRAFTIG MOTOR!

ælder, rører, pisker, moser, hakker, river,  
snitter, maler kaffe m. m.

Standardudstyr,

incl. kødhakker og frugtpresser

**kr. 695,-** med melaminskål

**kr. 745,-** med rustfri stålskål

Forhandles overalt — forlang brochure

**Helmuth A. Jensen**

København F. — Telefon Fasan 8877

*Sagen er klar  
valget er let  
løsningen er:*

**EFFECTIV...**



★ Malkemaskinen i rustfrit stål 188, der holder til årelang brug.

★ Malkemaskinen med det lave vacuum, der skåner Deres dyr.

★ Malkemaskinen, der er særlig let at gøre ren, og som tåler stærke rengøringsmidler.

Malkemaskinen, der er den gode løsning på alle problemer.

Vælg derfor EFFECTIV 188... — malkemaskinen, der opfylder alle Deres ønsker!

Det er i dag intet problem for Dem at vælge Deres nye malkemaskine! — det skal selvfølgelig være

**EFFECTIV 188**



**A/s S. A. CHRISTENSEN & CO.**

TELEFON 3666

KOLDING

# **Store afgrøder**

er det bedste bevis for, at  
jorden er i

## **god gødningskraft**

Det vil altid være klogt gennem  
ølsidig og rigtig gødsning at  
sikre den rette udnyttelse af  
alle produktionsfaktorer. Der-  
ved opnaas den største, billigste  
og mest lønnende produktion af  
samtlige afgrøder.

### **GØDNINGS-KOMPAGNIET**



Den ekstraordinære bevilling på 85.000 kr. er også anvendt til gennemførelse af kulturarbejder i plantager, navnlig bjergfyrplantager, hvor det af forskellige grunde har været vanskeligt at få arbejdet i gang. Tilskuddene er udbetalt som arbejds løn til henviste arbejdere og altid i kommuner med særlig stor ledighed. Arbejderne er kommet fra 42 kommuner, og der er udført arbejde i 111 forskellige plantageejendomme.

Foryngelse af de gamle bjergfyrplantager er ofte et stort problem. Ved hugst af den oprindelige bevoksning fremkommer normalt ikke så stort et overskud, at det kan dække den nye kultur, og da den på arealet i sin tid lagte fredskovs pligt indebærer, at ejeren til stadighed skal holde arealet bevokset med skov, opstår der visse vanskeligheder, hvor der ikke er andre ressourcer at øse af.

I betragtning af, at der i sin tid ved anlæg af bjergfyrplantagerne kun er udbetalt meget beskedne tilskud, kunne der måske være grund til at søge den bevilling, der her er blevet omtalt, yderligere forhøjet, således at man i større udstrækning kunne give tilskud til foryngelse af de bjergfyrplantager, som iøvrigt skønnes at være af en sådan beskaffenhed i henseende til areal, jordbunds- og klimaforhold, at de vil kunne forventes i det lange løb at kunne bære tilfredsstillende skov.

#### **BRUNKULLEJERNES BEPLANTNING.**

Som omtalt i årsberetningen 1958—59 bestemmer brunkulloven af 7. juni 1958, at arealer, der omgraves efter lovens ikrafttræden, skal istandsættes — i de fleste tilfælde tilplantes — af de pågældende entreprenører, og at der som sikkerhed herfor skal stilles depositum hos Hedeselskabet. I 1959—60 er sikkerhedsstillelsen forøget fra ca. 100.000 kr. til ca. 115.000 kr., som stadig står i depot hos Hedeselskabet, da de pågældende arealer stort set endnu ikke kan betragtes som tjenlige til tilplantning.

For de brunkullejer, som var omgravet før lovens ikrafttræden, åbner brunkullovens § 2 adgang til at plante på 20 % af arealet ved offentlig foranstaltning. Et ansøgningsskema hertil kan rekvireres hos Hedeselskabet, og i 1959—60 er indgået 27 ansøgninger vedrørende et samlet afgravet areal på ialt 433 ha. Arealet bliver derefter besigtiget og senere foretages tilplantningen efter en af Hedeselskabet godkendt plan. Er der tidligere foretaget tilplantning på arealet for offentlig regning, tages der hensyn til den ældre plantning, således at den samlede plantning ved offentlig for-



*Fra et brunkulleje ved Brande, hvor ejeren gennem flere år har planeret efter afgravningen, således som det ses på modstående billede, fot. maj 1960.*

anstaltning ikke overstiger 20 % af det foreliggende brunkullejes areal. Tanken med den delvise tilplantning, der i reglen foretages stribet, er, at den derved fremkomne bevoksning efterhånden ved rodkud og selvsåning skal medføre, at også resten af arealet bliver bevokset med skov- eller kratbevoksning. Iøvrigt vil ejerne ofte på egen bekostning supplere de ved Hedeselskabets medvirken gennemførte plantninger således, at arealet i de fleste tilfælde ret hurtigt bliver helt dækket.

I beretningen i fjor omtales plantningerne i foråret 1959. Efter at arbejdet nu er fuldført og regnskabet afsluttet, kan årsresultatet opgøres således:

*Der er ialt i 1959 plantet 260.700 planter, heraf 148.350 nåletræer (fyrretræer, jap. lærk og sitkagran), 94.650 løvtræer (rødel, hybridasp, eg, birk og røn) og 17.700 buske (sildig hæg, bærmispel og vilde roser). Plantningerne dækker 43 ha hos 18 ejere af omgravede brunkullejer.*

I de fleste af lejerne er der desuden sået gyvelfrø, ialt 38 kg. Et enkelt sted er der udplantet sandstar, og i to lejer med meget levende



*Dette billede viser et planeret og tilsået brunkulleje ved Brande. Ejeren har konsekvent lagt muldjorden til side, planeret efter kuloptagningen, bragt muldjorden tilbage og alt tyder nu på gode afgrøder, fot. maj 1960.*

sand er der opsat læskærme af gran eller fyrrekvas med ca. 15 meters afstand. Den samlede udgift i 1959—60 blev på 38.263 kr., hvilket er noget mindre end budgetteret, men det må her bemærkes, at en del af de anvendte planter for et beløb af ca. 17.000 kr. var indkøbt på regnskabet 1958—59, medens der ikke nu er afholdt nogen udgift til indkøb af planter til anvendelse i det efterfølgende år.

Det ville være velgørende, hvis man kunne sige, at det foretagne plantningsarbejde nu vil sikre de pågældende brunkullejer, således at de uden yderligere foranstaltninger vil blive til grønne områder. I betragtning af den tørre sommer i 1959 og den ringe nedbør i de tre forårsmåneder af 1960 er det betænkeligt at udtale sig med bestemthed om plantningernes fremtid. Det kan dog i almindelighed siges, at disse, trods de vanskelige forhold, endnu klarer sig forbavsende godt.

#### **PRISER OG AFSÆTNINGSFORHOLD.**

Den gunstige udvikling i landets økonomiske aktivitet, som startede i 1958, er i det forløbne finansår blevet yderligere forstærket og



har blandt andet medført et rekordagtig stort byggeri af såvel boliger som landbrugsbygninger.

Forbruget af savskåret nåletræ nåede således i 1959 op på det hidtil højeste kvantum i efterkrigsårene, nemlig ca. 1,03 mill. m<sup>3</sup> eller ca. 20 % højere end i 1958. Heraf er tilnærmelsesvis en fjerdedel dækket af dansk produktion. Dette forhold har i forbindelse med stabiliseringen af det internationale trælastmarked bevirket en meget stor efterspørgsel på dansk nåletrætømmer.

Der er atter i det forløbne år eksporteret en del savskåret tømmer til Tyskland, selv om vort store hjemmemarkedsforbrug har bevirket en betydelig nedgang i eksporten i forhold til de foregående år. Derimod eksporteredes kun meget små mængder grubetræ og rundt træ af brændekvalitet som råstof for den tyske spånplade- og celluloseindustri, medens småpæle til anvendelse ved inddæmningsarbejder i Nordtyskland stadig har fundet god afsætning.

Afsætningen af kassetræ er atter i år forløbet godt, idet behovet efter afsætningsvanskelighederne i de foregående år nu synes at være voksende, navnlig til fremstilling af frugt- og fiskeemballage.

Produktionen af brænde er mod forventning blevet afsat i nogenlunde samme omfang som i forrige år. Plantagernes brændebeholdning ved årets slutning var gennemgående omkring 20 % mindre end ved årets begyndelse.

Den for afsætningen af den ringeste del af plantagernes produkter så værdifulde spånpladeindustri har i det forløbne år udvidet sin kapacitet i betydelig grad, idet en bestående fabrik har sat et nyt produktionsanlæg i gang, og desuden er der i Midtjylland etableret en ny spånpladefabrik. Desuagtet må man ikke forledes til at mindske bestræbelserne for at skaffe nye udveje for anvendelsen af affaldstræet, idet det reelle brændemarked stadig svinder i betydning — ikke mindst efter de senere års betydelige nedsættelser af olie- og kulpriserne.

Hedeselskabet må derfor aktivt følge de af dansk skovbrug som helhed gennemførte undersøgelser vedrørende muligheden for i en ikke alt for fjern fremtid at få etableret en cellulosefabrik til aflastning af nåletræproduktionen.

Udviklingen i nåletræpriserne på hjemmemarkedet prægedes dels af stabiliseringen af det internationale trælastmarked med dettes stigende priser dels af den meget store efterspørgsel til indenlandsk byggeri.

Under indtryk af forrige års vigende priser på trælastmarkedet opsagdes i foråret 1959 fra savværkernes side de vejledende priser for nåletræ, til trods for, at disse priser i den livlige handel i foråret med lethed opnåedes.

Ved prisforhandlingerne i efteråret 1959 enedes træindustrien og Danske Skoves Handelsudvalg imidlertid om uændret for 1959—60 at godkende de hidtil for 1958—59 gældende vejledende priser for nåletræ.

### HUGST OG KULTUR.

Hedeselskabets egne plantager omfattede pr. 1. juli 1959 et bevokset areal på 9527 ha.

Der er i det forløbne år skovet 26.000 m<sup>3</sup>, hvoraf 21.030 m<sup>3</sup> gavntræ, 4810 m<sup>3</sup> brænde og 160 m<sup>3</sup> småeffekter. Hugsten har andraget ca. 2,7 m<sup>3</sup> pr. ha mod budgetteret 2,3 m<sup>3</sup> pr. ha. Hugsten pr. ha har holdt sig uændret fra sidste år.

I de af Hedeselskabet administrerede private plantager har hugsten udgjort ialt 32.267 m<sup>3</sup>, hvoraf 25.819 m<sup>3</sup> gavntræ, 6288 m<sup>3</sup> brænde og 160 m<sup>3</sup> småeffekter. Det bevoksede areal er på 11.785 ha og hugsten pr. ha: 2,7 m<sup>3</sup>, d. v. s. 0,2 m<sup>3</sup> større end sidste års hugst pr. ha. Den budgetterede hugst i 1959—60 var sat til 2,3 m<sup>3</sup> pr. ha.

Der er i Hedeselskabets egne plantager tilplantet 144 ha tidligere ubevokset areal i det forløbne år, mens der er forynget 186 ha.

I de private detailedede plantager er tilsvarende tilplantet 110 ha og forynget 275 ha.

### FORYNGELSE AF KULTURERNE.

Som nævnt i tidligere beretninger om plantningsafdelingens arbejde i hedeplantagerne gennemføres der i disse år et meget omfattende foryngelsesarbejde.

Ved konstruktion og anskaffelse af særlige redskaber er det lykkedes i høj grad at rationalisere dette arbejde, således at det er blevet overkommeligt, også økonomisk, for mange af de plantageejere, som tidligere syntes at vige tilbage for besværet og udgiften.

Der er ingen tvivl om, at de foryngede plantager vil komme til at fremtræde i en helt anden skikkelse end de oprindelige plantageanlæg. Den opmærksomme iagttagelse vil allerede kunne se, at plantagerne skifter karakter, plantagebillederne forsvinder og giver plads for uensaldrende og uensartede bevoksninger med et betydeligt islæt af løvtræer og buske af forskellig art.

Det forstlige personale, der har ansvaret for denne udvikling, håber og tror, at det vil lykkes på denne måde at opnå, at plantagetilstanden lidt efter lidt går over i en egentlig skovtilstand, at sundhedstilstanden bliver bedre, mikroklimaet mere tiltalende for plantevæksten og vedproduktionen i al fald ikke ringere.

Der kan ikke være megen tvivl om, at vi opnår en mere stabil skovtilstand, og i æstetisk henseende vil alle vel være enige om, at det nye skovbillede, som allerede nu præger mange hedeplantager, er en gevinst.



*Rødegkulturer plantet som 1/6 i gravede riller i Dalgas plantage, afd. 37 d.*

#### **SKOVFRØCENTRALENS VIRKSOMHED.**

Året har været præget af ringe frøsætning hos næsten alle vigtigere træarter med deraf følgende ringe udnyttelse af produktionskapaciteten. Indsamlingen af frø har indskrænket sig til en del fyrrearter: alm. bjergfyr, fransk bjergfyr, skovfyr, contortafyr og murrayanafyr samt desuden som den eneste løvtræart: stilkeg.

Hvad angår udlandet har frøsætningen i Vestamerika været god, og der er bl. a. indkøbt et større parti frø af *Abies grandis* samt mindre partier af andre vestamerikanske arter.

I det øvrige udland har frøsætningen i de områder, der har interesse for Danmark, gennemgående været ringe. I Holland har høsten på stilkeg og rødeg været god, men frøkvaliteten har været så dårlig, at frøet for mange partiers vedkommende fuldstændig har mistet spireevnen efter at have været opbevaret gennem vinteren hos forbrugerne. Skovfrøcentralen har derfor haft god brug for de ret store mængder danske agern, det mod forventning lykkedes at få indsamlet.

Trods den ringe høst har det været muligt at dække efterspørgselen på frø næsten fuldt ud ved hjælp af kølerumslagrene, og kun



for bøg og enkelte mindre betydningsfulde løvtræarter har det været umuligt at fremskaffe egnet frø i de ønskede mængder.

I det forløbne år har skovfrøcentralen deltaget i indledende drøftelser vedrørende oprettelse af et særligt kontrolorgan i tilknytning til Statens forstlige Forsøgsvæsen. Kontrolorganets opgave skal være at foretage kontrol af indhøstning og handel med frø samt at kontrollere planteskolernes planteproduktion. Herved skulle forbrugerne sikres bedre mod forfalskning af planternes og frøets afstamning ligesom også kontrolorganet skulle tjene andre formål. Idet Hedeselskabet gennem oprettelsen af skovfrøcentralen netop har haft det samme formål for øje, vil oprettelsen af det foreslåede kontrolorgan næppe betyde nogen væsentlig forbedring for så vidt angår Hedeselskabets område.

Alt tyder på, at der i 1960 vil blive en meget rigelig frøsætning på de fleste skovtræer.

#### SKOVTRÆFORÆDLINGEN.

Arbejdet med skovtræforædling er fortsat efter de optrukne linier med plantagen C. E. Flensborg som tyngdepunkt. I denne plantage er allerede foretaget udplantning af et stort antal forsøg, herunder også en del forsøg, der sorterer under andre forsøgsinstitutioner. Det kan i denne forbindelse nævnes, at der finder et meget nært samarbejde sted mellem skovfrøcentralen og bl. a. Statens forstlige Forsøgsvæsen, således at beslægtede forsøg så vidt muligt koordineres.

#### AREALKØB OG -SALG.

**Hedeselskabets centralplanteskole.** Hedeselskabets centralplanteskole har udvidet det bestående areal med 12,78 ha erhvervet fra gårdejer J. P. Christensen, Truust, til en pris af 30.883 kr.

**Guldborgland plantage.** Dollerup - Finderup - Ravnstrup kommune har erhvervet 2250 m<sup>2</sup> af »Findskov« under Guldborgland plantage i forbindelse med udvidelse af bivejen Finderup —Stanghede. Som erstatning for det afståede areal og for ulemper ved rydning af bevoksningen betalte kommunen ialt 2713 kr.

#### PLANTNINGSAFDELINGENS BYGNINGER.

Hedeselskabets distriktskontor for bygningsvirksomhed har igen i det forløbne år for plantningsafdelingen projekteret og udført en lang række arbejder.

I Hedeselskabets egne plantager er der fuldført 7 arbejder med en samlet udgift på 66.449 kr., 11 arbejder er under udførelse med



*Hybridasp i forsøgsplantning i plantagen C. E. Flensborg efter 1. udhugst, fot. april 1960.*

en samlet overslagssum på 62.875 kr., 4 arbejder er projekteret til 31.000 kr. Endvidere er der 2 arbejder under projektering, og der er udført en række besigtigelser i anledning af vedligeholdelsesarbejder.

I private plantager er der i årets løb fuldført et arbejde med en udgift på 16.000 kr. (Baldersbæk plantage) og projekteret 2 arbejder med en samlet overslagssum på henholdsvis 70.022 kr. (Skrikes plantage) og 25.500 kr. (Gedhus plantage).

Det har for plantningsafdelingen været en stor hjælp, at man har kunnet disponere over den fornødne byggesagkundskab indenfor selskabets egne rammer. Det er, som det vil ses, meget betydelige samlede udgifter, det drejer sig om, og man må forudse, at der også i det kommende år vil blive behov for omfattende assistance fra bygningsvirksomheden, idet modernisering af flere af de gamle boliger er stærkt tiltrængt.



## 12 års erfaring

er den solide baggrund for arbejde udført af

## MALMMOS-FLY

**AGRO-KEMI**' flyafdeling.

Vi er klar til at løse sæsonens opgaver. Organisationen og jordtjenesten er igen udvidet, materiellet er forøget med endnu en Super Piper Cub med stor lasteevne, hvilket betyder en væsentlig forøgelse af kapaciteten.

Desuden flyver vi i år med Bell helikopter, som sættes ind på særlige opgaver, fortrinsvis kartoffelsprøjtning,

Har De afgrøder, som helst skal behandles fra luften, lad os da høre fra Dem på

Lunde 222  
landsnr. 09 95 55 11

Postadresse:

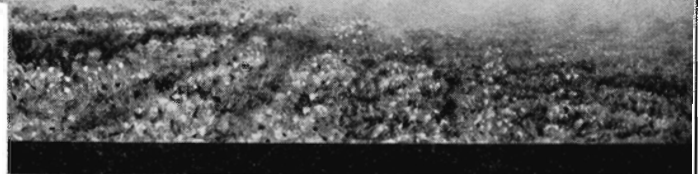
Odense Lufthavn, Beldringe

## MALMMOS-FLY

*Landbrugsservice*

v/ Aktieselskabet

**AGRO-KEMI**





**MASSEY-FERGUSON 65**

# Den stærkeste traktor til de største opgaver



B 36/IV



Massey-Ferguson systemet  
er landmændenes »byggesæt«  
på mekaniseringens område ...

Massey-Ferguson 65 - *det* er traktoren, De kan byde alt! Og netop i det dårligste terræn viser den stærkest sin fantastiske overlegenhed, når dens 51 hk „slippes løs“... Men styrken er kun én af fordelene. Uafhængig kraftoverføring. Indkapslede, kraftige skivebremsere. Disse tekniske fordele - plus et fornuftigt brændstofforbrug - gør det til *ekstra* god økonomi at vælge M-F 65... Se den - samt M-F 35 og M-F 820 hos den autoriserede Massey-Ferguson forhandler.

Pris for M-F 65 kr. 18.875,-. Lille udbetaling. Resten fordelt på op til 4 år.

**NORDISK TRACTOR COMPANY A/S**  
KØBENHAVN SV



# MASSEY-FERGUSON



Hedeselskabets bestyrelse har godkendt et byggeprojekt til en ny tjenestebolig for skovrideren i Hedeselskabets 4. plantagedistrikt. Boligen bliver opført i Den Jenssen-Buchske plantage. Projektet er udarbejdet af arkitekt G å r d b o, Herning, og udgifterne er anslået til ca. 120.000 kr.

#### PLANTAGEREGULERINGEN.

I det forløbne år er der udført følgende kort- og planlægningsarbejder:

E g n e p l a n t a g e r: Birkebæk 963 ha og Harreskov 844 ha, ialt 1807 ha.

P r i v a t e p l a n t a g e r: Nr. Elkær 193 ha, Sindal præstegård 36 ha, Dybvad skov 525 ha, Gjern Bakke 44 ha, Gjern Skannerup 60 ha, Them km. II 37 ha, Bødskov 43 ha, Septrup 22 ha, Fuglris 15 ha, Hygild-Bredhøj 80 ha, Kongsø 653 ha, Hjerl-Hede 358 ha, Hovborg 458 ha, Holstebro km. 281 ha og Volstrup 16 ha, ialt 2821 ha.

Plantagereguleringen har desuden foretaget en række vurderinger og erstatningsberegninger, ligesom der er ydet bistand til driftsbøgernes ajourføring. I refusion er der i årets løb indgået ialt 17.450 kr.

I forbindelse med planrevisionen af egne plantager har man påbegyndt en opgørelse af de i 1949—50 udlagte prøveflader i rødgran. Resultaterne vil i det kommende år blive benyttet til en kontrol af de i 1950 udarbejdede tilvækstoversigter for rødgran på den midtjydske hede.

#### FORSØG.

Fra professor C. M a r: M ø l l e r s g ø d n i n g s f o r s ø g i Dalgas plantage er der i årets løb udtaget en række morprøver til analyse for at følge gødskningens indflydelse på mortørvens omsætning og dens indhold af plantetilgængeligt kvælstof og fosfor.

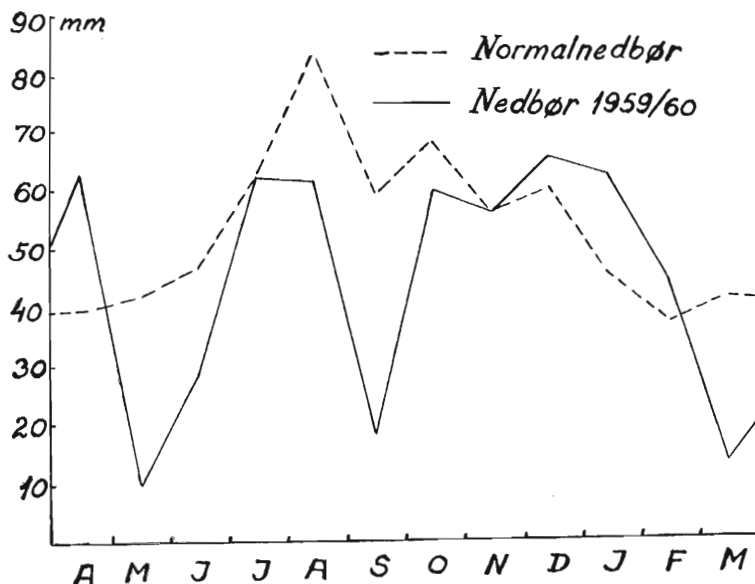
Også i Gedhus plantage og andre private plantager er der i samarbejde mellem Hedeselskabet og professor Møller udlagt gødningsforsøg, som følges og beskrives af Hedeselskabets personale. Når resultaterne engang endelig bliver bearbejdet, vil der i Hedeselskabets Tidsskrift fremkomme meddelelse derom.

På C e n t r a l p l a n t e s k o l e n er en del spiringsforsøg i gang.

#### KLIMA- OG VÆKSTFORHOLD.

Vejrliget i det forløbne år viste sig i begyndelsen fra en meget fordelagtig side.

Efter de to overordentlig milde måneder februar og marts 1959 bragte april betydelig over normal nedbør og varme. For Jylland og



Øerne lå nedbøren 57 % over og temperaturen  $2,2^\circ$  over det for denne måned normale.

Men allerede i begyndelsen af maj ophørte dette for plantevæksten så gunstige klima, og vi gik ind i en usædvanlig varm og tør periode, som med en ganske kort afbrydelse i juli måned varede lige til slutningen af oktober.

I hele denne periode faldt i gennemsnit for Jylland og Øerne kun ca. 180 mm nedbør mod normalt ca. 330.

Takket være det tidlige forår i 1959 og rigelig nedbør i april kunne forårsplantning og arbejdet i planteskolerne udføres under gunstige forhold.

På få undtagelser nær klarede nyanlagte kulturer også den påfølgende lange tørkeperiode godt, hvilket formentlig må ses på baggrund af den store vandreserve efter april-nedbøren og nybearbejdet, vegetationsfri jords relativ gode vandhusholdning.

Gennemgående blev de 2—5 år gamle kulturer hårdest medtaget af tørken, specielt hvor jorden mellem planterne var græsbundet, og læ og skygge manglede, men også løvtrækulturer under skærm blev nogle steder i Jylland stærkt skadet.

Til tørkeskaderne føjedes yderligere i juni måned, hovedsagelig i Midtjylland, omfattende nattefrostskafer. At der trods høj klimatisk lufttemperatur fremkom nattefrost i så stor udstrækning må tilskrives dels kraftig udstråling i de meget klare nætter (ringe mængde vanddamp i atmosfæren til beskyttelse mod varmeudstråling), dels den tørre jords ringe varmemfyldte (vandmættet jord rummer en større varmemængde end tør jord).

Blandt de almindeligst anvendte træarter synes fyrrearterne, douglas og eg at have klaret sig bedst i tørken, medens jap. lærk — som i tørkeårene 1947 og 1955 — uden tvivl blev hårdest ramt, idet denne ellers så værdifulde hjælpetræart på grund af den sene strækning af langskuddene er meget følsom overfor sommertørke.

Som venteligt kunne man i det forløbne år konstatere, at tørkeskaderne i kulturer blev værst på flad, åben og græsbundet jord, medens skygge, læ og jordbearbejdning var effektive modforanstaltninger.

Også i sluttede bevoksninger beskadiges eller døde træer i mindre omfang visse steder, ligesom det må forventes, at tilvæksten i 1959 for de fleste træarter har været stærkt nedsat.

Tørkens eftervirkninger viser sig erfaringsmæssigt at være nok så alvorlige som dens akutte følger og vil formentlig i de nærmeste år fremover kunne spores i form af øget dødelighed og nedsat tilvækst i mange bevoksninger.

Det varme og tørre klima i 1959 medførte særdeles gunstige levevilkår for faunaen, hvilket i forbindelse med svækkelse af planter og træer har bevirket omfattende angreb af forskellige skadeinsekter m. m.

#### PLANTAGEBRANDE.

1959 blev væsentlig varmere end normalt, og den meget lange tørre sommerperiode forårsagede meget stor travlhed hos brandslukningskorpserne, der kom i aktion ved et stort antal plantagebrande. I aviserne kunne man næsten daglig læse om mindre eller større brande i bevoksede arealer, og Hedeselskabets forstlige personale måtte ofte i funktion for at give råd og vejledning ved slukning.

Mange af årets brande fandt sted i plantager, der ikke er forsikret i »Dansk Plantageforsikringsforening«; men mange af disse er senere indmeldt i foreningen, der havde den største tilgang i mange år. Den normale tilgang er omkring 1000 ha årligt, men i 1959 indmeldtes 2453 ha.

Ingen af de til forsikringsforeningen anmeldte brande var — som tilfældet ellers så ofte har været det — forårsaget af banerne. Dette hænger måske sammen med, at statsbanerne mere og mere går over til motordrift. Man undgår lokomotivernes gnister i de tørre bevoksninger på baneskråningerne.

Ialt er til »Dansk Plantageforsikringsforening« i 1959 anmeldt 11 brande, hvoraf kun een er af betragteligt omfang. Det samlede, brandlidte areal udgør ca. 59 ha.

Langt den største brand fandt sted i »Præstbjerg plantage«, der ejes af Ringkøbing amt. Den 26. juni (normalnedbøren



*C. B.-korpset forsøger at slukke under den langvarige brand i den afvandede mose ved Ikast, fot. maj 1960.*

i denne måned er 47, og i juni 1959 var den kun 29 mm) brændte her ca. 50,5 ha. Ilden opstod antagelig som følge af gnister fra en diesel lastbil.

To af Hedeselskabets plantager blev i årets løb udsat for brandskader. I »Harreskov plantage« brændte 1,3 ha og i »Døvling plantage« 2,1 ha. Begge brande er uopklaret.

Årets mest omtalte brand opstod i »Kongenshus Mindepark«. Branden fik et meget betydeligt omfang, men kun ca. 0,4 ha plantage gik med i løbet. Branden blev påsat af en person, der forinden havde anstiftet en brand i »Guldborgland plantage«. Her lykkedes det at slukke branden, inden der forårsagedes nævneværdig skade.

#### **ARBEJDS- OG BESKÆFTIGELSESFORHOLD.**

Pr. 1. april 1959 trådte den i henhold til forligsmandens mæglingsforslag af 17. april 1958 vedtagne arbejdstidsforkortelse i kraft, hvorved arbejdstiden ændredes fra 48 timer til 45 timer pr. uge. Som kompensation herfor forhøjedes timelønnen med 25 øre for mænd og 17 øre for kvinder, medens akkordsatserne forhøjedes med 3 %.

Stigningen i det pr. 1. januar 1960 beregnede lønregulerende pris-



tal medførte en yderligere forhøjelse af arbejdslønnen, idet timelønnen steg med 5 øre og akkordsatserne med 2 %.

Til den ved ovennævnte mæglingsforslag oprettede »Sygelønsordning L« omfattende organisationer under Sammenslutningen af Landbrugets Arbejdsgiverforeninger (herunder Skovbrugets Arbejdsgiverforening for Jylland) og Dansk Arbejdsmands Forbund påbegyndtes med virkning fra 1. april 1959 indbetaling af et bidrag på ialt 3 øre pr. præsteret arbejdstime. Af beløbet udreder arbejdsgiveren 2 øre og arbejderen 1 øre pr. præsteret arbejdstime.

I Hedeselskabets egne plantager var i 1959—60 beskæftiget 50 faste arbejdere og ca. 200 løse arbejdere i ialt 201.800 arbejdstimer, svarende til en beskæftigelse på ca. 21 timer pr. ha bevokset areal.

De stedfundne stigninger i arbejds lønningerne er en stærkt følelig belastning af plantagernes økonomi, idet det ikke har været muligt for disse gennem en forhøjelse af produkternes pris at opnå blot nogen kompensation.

Der bør derfor i den kommende tid formentlig lægges vægt på gennem en rationalisering af bl. a. effektaflægningen at søge de gennemsnitlige arbejdsudgifter pr. m<sup>3</sup> skovet vedmasse nedbragt.

#### FORSKELLIGE VIRKSOMHEDER.

**I/S Skærbæk Savværk**, hvoraf Hedeselskabets part udgør  $\frac{1}{5}$ , havde også i 1959 en tilfredsstillende omsætning, men udbyttet blev mindre end de foregående år, hvilket til dels skyldes den nye arbejdsoverenskomst med nedsat arbejdstid og stigende timeløn. Der blev omsat ca. 5200 m<sup>3</sup> råtræ væsentlig fra Høgildgaard plantage og Hedeselskabets nærliggende plantager: Birkebæk og Harreskov.

**Guldborgland Savværk**. Fra Hedeselskabets egne plantager på Viborgegnen er der i årets løb blevet tilført savværket 5158 m<sup>3</sup> tømmer, 63 m<sup>3</sup> pæle, 67½ rm kassetræ og 401 rm brænde. Hovedparten af det tilførte råtræ er opskåret til bygningstræ. Ligesom tidligere år har det ikke været muligt at afsætte produktionen på det lokale marked, hvorfor man fortsat har måttet gøre brug af eksportmulighederne til Tyskland, hvortil over halvdelen af det opskårne træ er blevet solgt.

I årets løb er der blevet foretaget forskellige forbedringer af driftsmateriellet. Det regnskabsmæssige driftsresultat må betragtes som tilfredsstillende.

**Hedeselskabets Centralplanteskole**. Centralplanteskolen har i det forløbne år udleveret ca. 13 mill. planter. Heraf er ca. 10 mill. anvendt af Hedeselskabets læplantningsarbejder.

**Planteskolen i Guldager**. Tilvæksten har været tilfredsstillende. Frøbedene står usædvanlig godt, og der er små tegn til en bedre status.

**Planteskolen i Skodborg**. Der har været god vækst overalt. Et maskinhus skal opføres, da det kniber med pladsen til traktorredskaberne. Økonomien er uforandret god.

**Troldhede Pladeindustri.** Hedeselskabet har i 1959 leveret omtrent uændrede mængder af gran og fyr til fabrikken i Troldhede.

For 1960 er der med fabrikken truffet aftale om fortsat leverance fra hedeplantagerne.

Efter landets indtræden i det nyoprettede fællesmarkedsområde har der kunnet spores visse afsætningsvanskeligheder for fabrikkens produkter.

Det må være i alles interesse, at landets råtræproduktion så vidt muligt oparbejdes i danske virksomheder.

Troldhede Pladeindustri har i mange år spillet en stor rolle for hedeplantagerne, og man må håbe, at afsætningsforholdene fortsat vil gøre det muligt at opretholde fuld produktion.

**Juletræsalg.** Det samlede salg af juletræer gennem juletræsølget androg i 1959 152.550 stk. svarende til ca. 82 store jernbanevognladninger. Desuden omsattes 50.965 kg pyntegrønt, fortrinsvis af de ædle sorter. Salget indbragte 421.376 kr. med uforandrede priser fra sidste år.

Af det samlede salg af juletræer er ca. 86 % solgt til udlandet og af pyntegrønt ca. 63 %.

Ca. 13.000 af de solgte træer er fra Hedeselskabets egne plantager, mens resten er leveret fra private.

Der er sendt juletræer til Italien, Schweiz, Tyskland, Island, Grønland og Færøerne.

I fremmed valuta er hjemtaget 316.116 kr.

**Salg af grangrønt.** Gennem Hedeselskabets salg af grangrønt er der i efteråret 1959 solgt 1757 tons grønt til en samlet salgssum af 287.800 kr. Det er en stigning fra sidste år på ca. 100 tons og en forøgelse i penge på ca. 28.000 kr.

**Hedeselskabets Maskincentral.** Maskincentralen har haft et godt arbejdsår. Der har været fuld beskæftigelse til alle maskinerne i hele sæsonen, og vinteren har som sædvanlig været anvendt til reparation og eftersyn af materiellet.

Der er i årets løb udført arbejder ved landvindingsarbejder: Kongens Mose og flere mindre arbejder i Tønder amt, Bjørnemosen samt flere mindre arbejder i Aabenraa amt, Jegerup Østerenge, Ustrup mose i Haderslev amt, Rosenkjær ved Struer i Ringkøbing amt og Kaastrup kjær ved Hillerslev i Thisted amt.

De ovennævnte arbejder omfatter rydning, planering og fræsning eller pløjning.

For A/S Jydsk Landvinding er kultiveret Københavnerheden i Ringkøbing amt.

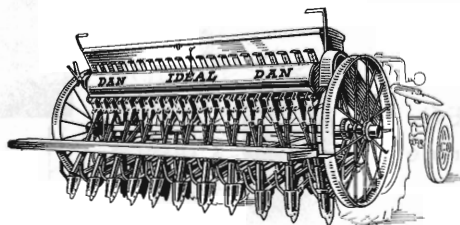
I Hjørring amt har der været store opgaver i de sidste 4 år med pløjning med 36" ploven. Det forventes, at de resultater med hensyn til afgrødeforøgelser, som er opnået ved arbejdet i de forløbne 4 år, vil bevirke, at der stadig vil være opgaver i store dele af Vendsyssel.

Smedemester J. Hesel & Søn, Moselund, har konstrueret og bygget en *undergundsløser*, som kan udføre de opgaver, som måtte foreligge. Dens minimums arbejdsdybde er 80 cm, og dens maximums arbejdsdybde er 140 cm. Den er i stand til at udføre grubning med den tæthed, som er ønskelig.

Der er i årets løb udført følgende andre arbejder: Planteriller til plan-

# »DAN«

Radsaamaskiner siden Aar 1891  
og stadigvæk førende...



Her præsenterer vi Typen »DAN-IDEAL« for Total-Lift, om hvilken flere Landmænd har sagt: »Det er den Radsaamaskine, vi Landbrugere har savnet«. Over 43.000 »DAN« Radsaamaskiner er leveret fra vor Fabrik. Vort Fabrikationsprogram omfatter bl. a. Traktorriver og Høvendere.

## A. BLOM & SØN <sup>A/S</sup>

Jernstøberi og Maskinfabrik . Tlf. Skanderborg 511 (fl. Lin.)



# ANDELSBANKEN

HOVEDKONTOR: AXELBORG - KØBENHAVN V  
AFDELINGER OG KONTORER OVER HELE LANDET



# BAUER

**VANDINGSANLÆG  
for landbrug og gartneri**

**Kunstig vanding:  
EN GARANTI FOR HØSTEN**

Oplysninger hos:

**WINTHER & HEIDE**

Gl. Køge Landevej 121  
København - Valby  
Va 8888

Jydsk Aktieselskab  
Møllevangsgade 144  
Århus 643 00



ALLEN-TRAKO  
Nr. 1

Græsslåmaskinen for kanalkanter,  
underskov og diger m. v.

**FRIMODT KONNING**

TRAKO MANUFACTURING  
Pjedsted - telefon 80  
Eneforhandling

**Varde Bank**

*Esbjerg afdeling*

Kongensgade 62  
og fiskerihavnen

Teglværkernes

**SALGSKONTOR**

ESBJERG  
Telefon 265 - 546

**Drænrør**

2"-15"  
Mursten - Tagsten

**100% SIKRET  
MOD  
ØKONOMISK  
TAB VED  
HAGL**

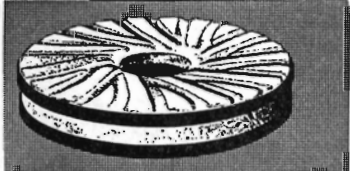


Haglskadeforsikring er en billig betryggelse - og bør tegnes i de jyske landmænds eget selskab, hvor medlemmerne gennem re-assurance er sikret mod større forhøjelser af årsbidraget, selv når katastrofalt store tab indtræffer.

Tal med nærmeste  
distriktsforstander  
eller hovedkontoret

HAGLSKADFORSIKRINGSFORENINGEN FOR JYLLAND G/S  
SCT. CLEMENS TORV 9 - AARHUS - TELEFON 212 84

**engsko  
kværnsten**



STRØMMEN RANDERS TLF. 651

**Midtjydske Teglværkers Salgskontor** S. m. b. A.

Telefon Skive 1030

Alle størrelser i drænrør leveres

Telefon Viborg 1330







*Sten opløjet ved dybdepløjning med kæmpeploven på Lolland.*

tager og læhegn: 1937 km, dybdepløjning 833 ha, fræsning 194 ha, skræpløjning 105 ha, bulldozerarbejde, rydning, grubning m. m. 3176 timer. Der er udført arbejde for 637.000 kr.

Maskincentralen råder nu over et traktormateriel bestående af:

Larvefodstraktorer:

1 stk. 100 HK Allis Chalmers med 14 tons spil, 2 stk. 70 HK International, 1 stk. 65 HK International med bulldozer, 1 stk. 55 HK International med bulldozer og 1 stk. 40 HK International med bulldozer.

Halvbåndstraktorer:

2 stk. 55 HK Bolinder-Munktell med fræser.

Hjulstraktorer:

3 stk. 55 HK Bolinder-Munktell.

**Hedeselskabets virksomhed i Brande.** Driftsåret 1959—60 har været tilfredsstillende.

Oparbejdsafdelingen har haft et stigende salg. Der er i årets løb indkøbt ca. 6000 m<sup>3</sup> lægter og stager til fremstilling af rafter, raftehegn og høstativer. I årets løb er solgt for ca. 629.000 kr. Af høstativer solgtes ca. 15.000 sæt.

Kulsvidningsafdelingen anvender alt affald fra oparbejdningsafdelingen. Der fremstilles trækulsgryn til kyllinger og høns, og hele trækul i mange forskellige størrelser. Salget af trækul til barbecues har været stigende.

Af røgen fra kulovnene fremstilles trætjære og træsyre, og produktionen heraf har andraget henholdsvis 14 tons og 18 tons.

Det samlede salg har ialt andraget 280.000 kr.

## Grundforbedringsvirksomheden.

I det følgende redegøres for Hedeselskabets virksomhed med planlægning og gennemførelse af 1) landvindingsarbejder, hvorved der i denne forbindelse forstås alle de forskellige hovedafvandingsarbejder — vandløbsreguleringer, større rørledningsarbejder, kunstige afvandinger, inddigning- og inddæmningsarbejder samt fælleskultiveringer m. v. —, der gennemføres med støtte af landvindingsloven, 2) grundforbedringsarbejder — detailafvandinger, i det væsentligste dræninger, mindre vandløbsreguleringer, kultiveringer —, der gennemføres i henhold til grundforbedringslovens bestemmelser, 3) kunstige vandinger samt 4) mergel- og kalkvirksomheden.

De fuldførte landvindings- og grundforbedringsarbejder har i det forløbne år omfattet 2850 arbejder med et interesseret areal på 15.725 ha og en bekostning på ca. 27,2 mill. kr.

### LANDVINDINGSARBEJDETS OMFANG.

I løbet af kalenderåret 1959 er der på landvindingsudvalgets beredskabsliste optaget ialt 54 sager med en anslået bekostning på ialt 8.094.900 kr. og med et samlet interesseret areal på 3206 ha. Herudover er der endvidere til øjeblikkelig udførelse uden forudgående optagelse på beredskabslisten godkendt 13 småsager med en bekostning på 72.700 kr. og med et interesseret areal på 26 ha. En sammenlignende oversigt over samtlige hidtil godkendte landvindingsarbejder ser herefter således ud:

Godkendte arbejder i årene	Antal arbejder	Overslag mill. kr.	Areal ha
1940—46 .....	688	77,8	74.953
1947.....	55	10,2	7.425
1948.....	17	2,5	2.655
1949.....	9	1,3	1.008
1950.....	35	6,4	6.546
1951.....	44	10,5	15.959
1952.....	44	7,2	5.901
1953.....	56	5,6	2.927
1954.....	117	16,5	4.848
1955.....	115	13,8	8.699
1956.....	111	24,4	13.199
1957.....	83	13,1	6.202
1958.....	73	15,2	6.916
1959.....	67	8,2	3.232
Ialt...	1,514	212,7	160,470

Af de anførte 1514 arbejder er 1107 med en samlet bekostning på ca. 159 mill. kr. og et interesseret areal på ca. 106.700 ha projekteret af Hedeselskabet.

De fuldførte og regnskabsmæssigt helt afsluttede sager udgør for kalenderåret 1959 ialt 74 arbejder med en samlet bekostning på 13,4 mill. kr. og et interesseret areal på 7653 ha. En opgørelse over de hidtil fuldførte og regnskabsmæssigt afsluttede sager stiller sig her-efter således:

Kalender- år	Projekteret af					
	Hedeselskabet			Andre		
	Antal	Anlægssum kr.	Areal ha	Antal	Anlægssum kr.	Areal ha
Itdtil 1/1 1947.	202	8.062.416	7.239	72	2.596.905	3.836
1947 .....	31	3.114.947	2.934	9	1.008.815	1.306
1948 .....	43	3.710.857	2.359	10	1.250.441	8.773
1949 .....	37	8.637.907	7.381	14	1.680.310	2.299
1950 .....	41	4.098.971	2.641	20	2.834.104	1.556
1951 .....	52	8.399.899	4.539	19	1.223.317	756
1952 .....	44	6.919.215	6.913	24	1.479.399	787
1953 .....	34	8.600.000	4.455	14	5.626.709	5.275
1954 .....	38	6.940.000	5.153	21	2.230.000	1.127
1955 .....	69	10.015.788	6.266	28	2.270.000	1.513
1956 .....	66	7.900.000	4.367	19	1.627.000	6.066
1957 .....	104	12.020.000	7.359	26	2.090.000	1.478
1958 .....	55	9.140.000	4.700	11	2.200.000	1.051
1959 .....	59	7.870.000	4.114	15	5.572.000	3.539
Ialt .....	875	105.430.000	70.420	302	33.689.000	39.362

Den 1. januar 1960 omfattede landvindingsudvalgets beredskabsliste følgende sager:

Projekteret af	Antal	Overslag kr.	Areal ha
Hedeselskabet .....	7	934.500	299
Andre .....	1	300.000	71
Ialt ...	8	1.234.500	370

Forholdet mellem kulturteknisk afdelings og mose- og engaf-

delingens bidrag til landvindingsarbejder kan belyses ved følgende omtrentlige tal\*):

	Kulturteknisk afdeling			Mose- og engafdelingen		
	Antal	Bekostn. mill. kr.	Areal ha	Antal	Bekostn. mill. kr.	Areal ha
Afsluttet indtil 1/1 1960.....	335	71,16	48.249	540	34,26	22.167
På beredskabsliste 1/1 1960..	2	0,40	73	5	0,54	226
Under udførelse 1/1 1960....	87	50,80	29.722	125	17,32	8.710
Afsluttet i 1959.....	13	4,73	2.406	46	3,14	1.708
Bevilget i 1959.....	13	4,17	1.832	48	3,23	1.089

### LANDVINDINGSSAGERNES FORBEREDELSE.

Det er almindelig kendt, at der er meget stærk efterspørgsel efter de midler, der bliver stillet til rådighed til landvindingsarbejderne. Det er også naturligt, at landbruget benytter sig af de gode betingelser, som loven byder på, og da loven netop er et resultat af, at man fra statens side ser betydningen af, at landets landbrugsareal forbedres og forøges, ikke mindst for at imødegå arealtab til veje, byer o. s. v., må det også fra statens synspunkt hilses med tilfredshed, at loven bliver flittigt brugt.

Den store efterspørgsel i forbindelse med de forholdvis beskedne beløb, der stilles til rådighed til landvindingsarbejder — gennemsnitlig ca. 15 mill. kr. om året i de sidste år —, har imidlertid bevirket, at der for tiden er en meget lang ventetid for at få selv en landvindingssag, hvorom der fra alle sider er enighed, bevilget. De sager, der for tiden bevilges, har ligget hos landvindingsudvalget i 3—4 år. Når dertil kommer, at der forud til opmålinger, til udarbejdelse af projekt og til forhandlinger jævnlige medgår et årstid, og at selve arbejdets udførelse kan strække sig over flere år, betyder det, at de landmænd, der rejser en landvindingssag, må se i øjnene, at det kan vare 6—7 år, inden de kan begynde at høste fordelene ved det påtænkte arbejde. Det er en disposition på meget lang sigt, og det vil kunne skræmme mange fra at gå ind for en landvindingssag. For dem, der går ind for et landvindingsprojekt, er det meget generende, at de ikke omtrentlig ved, hvornår arbejdet vil kunne sættes i gang, endsige om det vil blive sat i gang. Gennemførelsen af et landvindingsarbejde kan være medbestemmende for, om en landmand vil bygge om, om han vil købe nye maskiner, og om han skal reservere sig en vis driftskapital o. s. v.

\*) Når Hedeselskabets andet steds anvendte tal afviger herfra skyldes det, at opgørelse foretages til forskelligt tidspunkt, og at landvindingsudvalget f. eks. ikke anser en sag for afsluttet, før den også regnskabsmæssigt er afsluttet.





*Stryg i Ørsted bæk i Sommersted.  
Faldhøjde 0,8 m, længde 9 m med fald 1 : 12.*

Det ville derfor være en stor fordel for landbrugerne, om der blev stillet noget rigeligere midler til rådighed til gennemførelse af landvindingsprojekter, så der ikke blev så lang ventetid til deres gennemførelse. Og i betragtning af, at disse arbejder udgør en for samfundet som helhed særdeles nyttig og rentabel investering, og at ca. 40 % af de bevilgede midler kan gives som lån, der i løbet af 20 år forrentes og afdrages, måtte en sådan ordning ingenlunde være betænkelig. Det ville også kunne hjælpe, dersom sagerne blev færdigbehandlet noget hurtigere, og at man derpå kunne give landmændene meddelelse om, hvorvidt sagen var godkendt og i bekræftende fald, hvornår den ville kunne forventes gennemført. Så ville de kunne disponere derefter. Denne sidste mulighed ville kræve, at landvindingsmidlerne flød i en bestemt afpasset strøm.

Udover de nævnte ulemper ved den nuværende praksis kan også nævnes, at på grund af indtrædende ejerskifter under den lange ekspeditionstid, ville en del af de landmænd, der får gennemført landvindingsarbejder på deres ejendomme, overhovedet ikke have været med, da sagen i sin tid blev besluttet — og i værste fald måske endog ikke var vidende derom, da de købte ejendommen.

Endelig bevirker de almindelige prisstigninger også, at de oprindelige overslag for arbejderne må forhøjes, hvis arbejdets gennem-

førelse udsættes, og lodsejerne kan således blive stillet overfor højere udgifter end dem, der oprindeligt har ligget til grund for deres stillingtagen til projektet.

Det langsomme tempo bevirker, at der ofte går 3—5 år fra det tidspunkt, da Hedeselskabet begynder sine opmålinger i marken, og til arbejdet kommer igang. Da det er meget vanskeligt at få forskud på projekteringsudgifterne, bevirker dette forhold, at selskabet lider et betydeligt rentetab. Det var ønskeligt, om der kunne etableres en ordning gående ud på, at en vis %-del af projekteringshonoraret kunne hæves, når landvindingsudvalget havde godkendt et projekt. Det forekommer ikke rimeligt, at de projekterende skal tage et rentetab, for at staten kan have en beskæftigelsesreserve liggende færdigprojekteret.

#### LANDVINDINGSARBEJDERNES ØKONOMI.

Vestjyllands udviklingsråd har i marts 1960 udgivet en pjece med titlen »Vestjyllands Landbrug«, hvori man belyser en del interessante muligheder for at skabe bedre kår for landbruget og den til landbruget knyttede industri, specielt i Vestjylland.

I denne pjeces sidste kapitel, der hedder »Inddæmningsarbejder«, sættes et spørgsmålstejn ved økonomien ved mange igangværende og især ved fremtidige landvindingsarbejder.

Nu er der vel ingen landsdel, hvori der er udført så mange landvindingsarbejder som netop i Vestjylland. Alene Ringkøbing amt har hidtil tegnet sig for ca. ¼ af landvindingsmillionerne. Dersom landvinding var en underskudsforretning, ville arbejdet dermed utvivlsomt forlængst være gået i stå af sig selv, især når man betænker vestjydens sans for, hvad der kan betale sig. I praksis er det sådan, at de, der oprindeligt var imod et landvindingsprojekt, ofte bliver yderst tilfredse dermed, og man har vist aldrig set eksempler på, at modstanden mod et projekt er blevet større, når det først er kommet i gang. Reglen er, at landmænd, der har fået noget af deres jord afvandet, kommer og vil have noget mere afvandet, selv til større priser. Den stigende interesse viser sig også ved, at prisen for lave vandlidende engarealer oftest stiger, såsnart et afvandingsprojekt er på trapperne.

At det for staten også i almindelighed er en god forretning at give tilskud og lån til landvindingsarbejder, kan der næppe herske nogen tvivl om, når der tages hensyn til fordelene for handelsbalancen med udlandet ved nedsættelse af foderstofimporten og til den øgede omsætning og skatteevne hos beboerne i de egne, hvor landvindingsarbejderne gennemføres.

Man skal naturligvis ikke lave landvinding uden hensyn til, hvad det koster, og man skal sørge for at tage de bedst egnede opgaver først

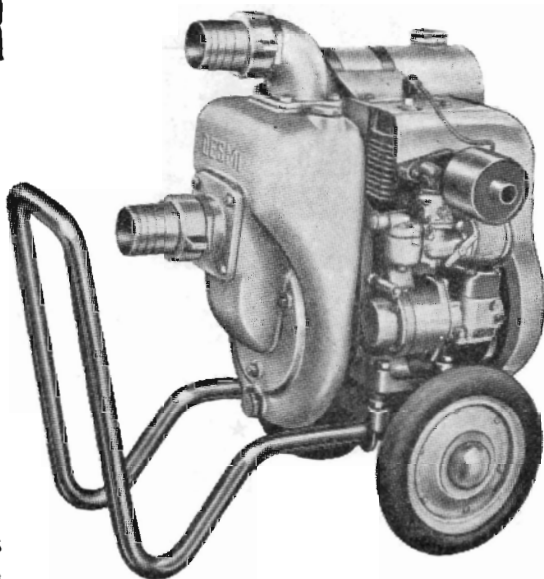
# Selvsugende CENTRIFUGALPUMPER

robuste  
enkle  
effektive  
kompakte

Leveres uden motor, med  
elektro- eller forbrændings-  
motor

**S. C. SØRENSEN** A/s

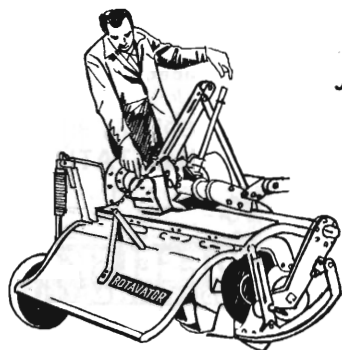
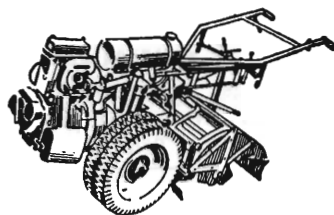
Randers · Aalborg · Odense · København  
Tlf. 4800 Tlf. 32500 Tlf. 2305 Tlf. Sø 8501



Gennem mange år den foretrukne  
i skoven og planteskolen

**HOWARD GEM ROTAVATOR**

20" - 24" - 30" arbejdsbredde



FORLANG BROCHURER  
OG PRISER

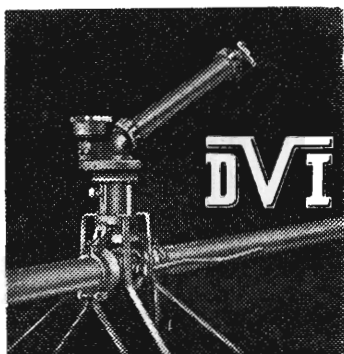
*NU også til skoven og planteskolen*

**HOWARD TRAKTOR ROTAVATOR**

Trepunktsophæng, 50" og 60" arbejdsbredde sikker-  
hedskobling beskytter overfor jordfaste genstande.  
SELECTATILTH gearkassen giver variabel hastighed  
på knivtromlen, der på 2 min. ændres mellem 125 til  
225 omdr./min., hvilket giver større alsidighed og  
bedre økonomi. Sideforsat eller midtmonteret.

**LANGREUTERS**

GL. KONGEVEJ 3 · KØBENHAVN V · \*HILDA 1090



## VANDINGSANLÆG

med Kanoner eller Sprinklers



**DANSK VANDINGS INDUSTRI**

Snoghøj, Fredericia

Tlf. Erritsø 125

### Mejeriernes og Landbrugets ULYKKEFORSIKRING

Telefon Minerva 350  
Gensidigt selskab



Vester Farimagsgade 19  
København V.

Ansvarsforsikring

Automobilforsikring

### Alt i cementvarer,

rør i alle gængse størrelser efter ingeniørf. normer

**Tjæreborg Cementstøberi,**

Hurtig levering

Telefon 21

Reel betjening

Brug

# STENSBALLEFRØ

til mark og have

Faas hos:

Købmænd, møllere  
og gartnere

ØSTERGAARDS FRØAVL  $\frac{1}{5}$   
STENSBALLE pr HORSENS

## Kaas- Briketter

Hovedforhandler:

Nordjyllands  
Kulkompagni

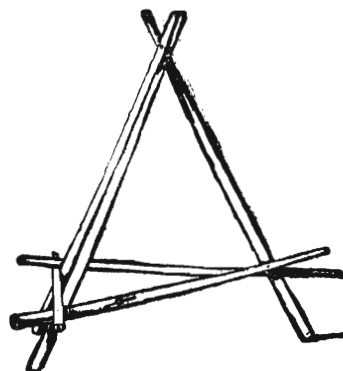
Nørresundby

Telf. 4227 . 4228

Fabrik: Kaas

Telf. Kaas 11

## Høøsten



### Hedeselskabets hø-stativer

til tørring af hø og frøetgrøder. Høstativet lader høet bevare sin foderværdi, der ellers let forringes ganske betydeligt selv under gunstige forhold.

Høstativerne er billige og indtjent allerede det første år. Stativernes længde: Ben og tværlægter 220 cm.

1. Trefod, 6—8 cm diameter, kr. 7,30.

2. Trefod, 4—6 cm diameter, kr. 6,50.

For et tillæg af kr. 2,00 pr. stk. leveres stativerne albarkede og carboli-neumbehandlede.

Frugt med banen af 18 stk. (100 km) ca. kr. 1,20 pr. stk. Ved større antal mindre frugt.

Hedeselskabet, Brande, tlf. 147

Hedeselskabet, Viborg, tlf. 1583  
lok. 213

BEDST og BILLIGST  
HØSTATIVER

fra



### Sydvestjydske Teglværkers Salgskontor

Telefon 58

ØLGOD

Telefon 59

# AALBORG

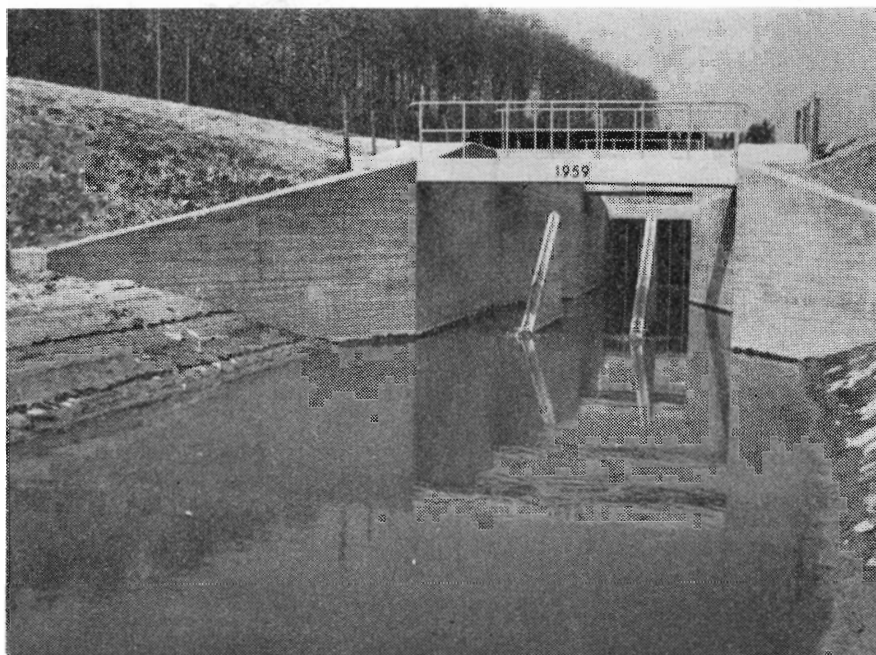
AKVAVIT





*Fra landvindingsarbejdet omkring Åmosen ved Holbæk.  
Den nye Bromølle øverst set fra syd. En gangsti fra krohaven er ført gennem selve  
vandsluget på en udkraget plade. Nederst ses gangstinedføringen fra krosiden.*





*Fra landvindingsarbejdet omkring Åmosen ved Holbæk.  
Øverst ses åens indføring i den 887 m lange tunnel. Indløbet er sikret med isheste og rørrist. Nederst vises, hvorledes planeringen over tunnelen har givet slugten et mere roligt præg.*





*Fordelingsbygværk ved Korup å i Visborg enge.*

og lægge vægt på, at opgaverne bliver løst på den på lang sigt rigtigste måde.

Fra folk, der ængstes for, at afvandingsarbejderne vil gribe ind i landets skønhed og i dets plante- og dyreliv, så det vil gå ud over de kommende slægter, hører man ofte betænkeligheder overfor afvandingsarbejdernes økonomi, og der efterlyses en tilbundsgående nationaløkonomisk udredning heraf.

En sådan udredning er formentlig vanskelig at få stillet på benene, fordi der er så mange faktorer indenfor samfundslivet, der skal tages ind i regnskabet.

Der kan imidlertid være grund til at minde om den analyse, som Hedeselskabet groft stiller op i årsberetningen for 1957, hvorefter det sandsynliggjordes, at statens tilskud til de i årene 1940—57 fuldførte landvindingsarbejder med tillæg af det anslåede statstilskud til grundforbedringsarbejder i de arealer, hvortil landvindingstilskudet var givet, ialt 150 mill. kr., har bevirket et årligt samfundsmæssigt merudbytte på 120 mill. kr. Dette giver alt andet end grund til ængstelse for afvandingsarbejdernes økonomi og stemmer overens med den almindelige opfattelse indenfor landbrugernes kreds.

#### **STANDSNING AF LANDVINDINGS- OG GRUNDFORBEDRINGSARBEJDER.**

Som bekendt beordrede arbejdsministeriet ved bekendtgørelse af 28. april 1959 alle beskæftigelsesarbejder, vejfundsarbejder, landvin-



*Automatisk elektrisk pumpestation på Orebygaard.  
Pumpen pumper fra afvandingskanalen vandet op i fuglereservatet Fladet.*

dingsarbejder og grundforbedringsarbejder standset i tiden fra 15. maj til 15. september 1959.

Atter er der ved cirkulære af 8. april 1960 fra arbejdsministeriet blevet bestemt, at der gennem de offentlige arbejdsanvisningskontorer skal øves kontrol med beskæftigelsens omfang ved offentlige anlægsarbejder. Denne kontrol har de offentlige arbejdsanvisningskontorer i realiteten haft også tidligere med hensyn til beskæftigelsesarbejder og landvindings- og grundforbedringsarbejder, men disse kontors myndighed er nu udvidet til også at omfatte de øvrige offentlige anlægsarbejder.

Det er naturligt, at man i en periode med stor beskæftigelse har opmærksomheden rettet imod de offentlige anlægsarbejder, og det må hilses med tilfredshed, at man i år anvender den mere smidige administrationsform at lade de lokale kontorer regulere farten fremfor i lighed med sidste år først at stoppe alle arbejder og derpå uddele dispensationer i ret stort omfang.

Man må dog håbe på, at der fra de ansvarlige myndigheders side vil blive lagt vægt på den kendsgerning, at landvinding ikke alene giver en øjeblikkelig beskæftigelse, men også både direkte og indirekte skaber produktion og beskæftigelse langt ud i fremtiden ved udnyttelsen af de indvundne jorder.

(Fortsættes.)



# DANATEX

træfiberplader

# TROLDTEKT

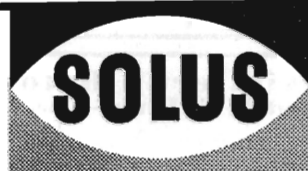
træbetonplader

Anvendes overalt hvor der ønskes god  
isolering

Fås hos alle tømmerhandlere og bygningsmaterialeforretninger  
Fremstillet siden 1935

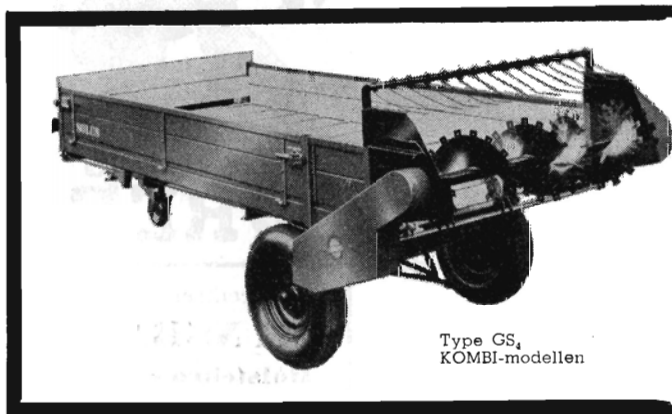
## A/s TROLDHEDE PLADEINDUSTRI

## Den der kører med staldgødningsspreder



## er bedst kørende...

Den mest alsidige maskine i dansk  
landbrug. Udfører 8 maskiners funk-  
tioner. — Se selv, hvad den kan  
gøre for Dem:



Type GS,  
KOMBI-modellen

- o udsprede naturgødning
- o sprede raakalk og mergel
- o læsse roer i jernbanevogne
- o opsætte roebatterier paa marken
- o køre hø og korn hjem
- o i udstrakt grad anvendes som en praktisk tohjulet landbrugsvogn. For spredemekanismen kan fjernes i en haandevending

SOLUS staldgødningsspreder faas i 4 modeller, GS, standard model, GS, herregaardsmodel, GS, junior-model og GS, KOMBI-model. Der er derfor ALTID en SOLUS-mod-1, der er den rigtige for ethvert behov. Skriv efter illustreret brochure med alle oplysninger.

### H. SØNDERBY & CO

MASKINFABRIK, TARM  
TLF. 16 - 34 - 179

# KARTOFFELMELCENTRALEN

A. m. b. A.

Andels-Kartoffelmelfabriken »Djursland«  
Andels-Kartoffelmelfabriken »Midtjylland«  
Andels-Kartoffelmelfabriken »Vendsyssel«  
Grimstrup Andels-Kartoffelmelfabrik  
Karup Kartoffelmelfabrik, A. m. b. A.  
Andels-Kartoffelmelfabriken »Sønderjylland«  
Videbæk Kartoffelmelfabrik, A. m. b. A.

## Ellidshøj Kridt- og Kalkværk

v/ C. M. Christiansen, Aarhus

Telefon Ellidshøj 4 og Aarhus 2 73 12  
Fabrikation af jordbrugskalk samt foderkridtmel

## ELEMENTBRØER

Jernbetonspunplanker — Specielle emner efter opgave.

### N. SKYTTE

Ringkøbing Cementvarefabrik - Tlf. 601—602  
Videbæk Cementvarefabrik - Tlf. 214

Alt i betonvarer efter D. S. 400


## Nivaagaard Teglværk

Nivaa - telefon nr. 9

**Drænrør - Mursten - Teglblokke - Tentordæk**


## Kjellerup Betonvarefabrik

ved I. T. Birk — Telefon 45 Kjellerup  
Efter Kl. 17 . Rødkjærsbro telefon 14

FØRER KUN  MÆRKEDE VARER  
Alle arter betonvarer til afvanding og kloak føres  
FORLANG TILBUD

## Rødkjærsbro Cementvarefabrik

ved J. T. Birk . . . . . Telef. Rødkjærsbro 14

FØRER KUN  MÆRKEDE VARER  
Alle arter betonvarer til afvanding og kloak føres  
Forlang tilbud

## HAMMERUM HERREDS

Spare- og Laanekasse

Herning - Telf. 10 . 314  
Østergade 6

Kontortid: 10-12,30 og 14,30-17

## Røde drænrør

føres altid på lager fra 2"  
til 3" — Tilbud til tjeneste

**A/S Gammelgaard  
Teglværk**

Telefon 187 - Skive

# GUGKALK

gi'r Grøde

Faa fuldt udbytte af  
Jorden. Brug vor aner-  
kendte Jordbrugskalk  
— det betaler sig!

**GUG KALKVÆRK A/S**

Elmealle 2, Hasseris. Tlf. Aalborg 21 288

**A/s Skive Markfrøkontor**

Grundlagt 1896  
Telefon 94 Skive  
**FRØAVL FRØHANDEL**



TLF. 2 04 01

TLF. 3 40 40

Stort farveillustreret  
katalog  
sendes gratis  
på forlangende

## Røde drænrør

indtil 16" diameter

**A/S Hvorslev Teglværk**  
pr. Ulstrup - Tlf. 67 Ulstrup



**Brug RANDEBS  
REB**

Frøavlscenret

**HUNSBALLE**

**Holstebro - Tlf. 533**

**Frøavl og frøhandel**





**Ædelgran — Abies alba.**

I 1953—54 foretoges af skovtræforædlingen ved Arboretet, Hørsholm, en landsomfattende opsøgning og registrering af gode enkeltræer og bevoksninger. Herunder blev bl. a. registreret et antal gode ædelgraner i forskellige egne af landet.

I det store frøår 1954 blev der foretaget koglehøst på de udvalgte ædelgraner, hvorefter det udvundne frø overlodes til Hedeselskabets Skovfrøcentral til anlæg af afkomsforsøg. Disse er nu etableret, samtidig med at vegetativ opformering af modertræerne er i gang.

Det er herefter hensigten, så snart afkomsforsøgene viser udslag, at arbejde videre med de bedste træer, evt. ved anlæg af en frøhave, som på grundlag af de allerede foretagne opformeringer let vil kunne etableres.

Det ene af de anvendte modertræer (V. 1869), der findes på Bornholms statskovdistrikt, ses på ovenstående billede, hvor træets imponerende dimensioner fremgår ved sammenligning med personerne ved træets fod.

Novopan Træindustri A/S  
samarbejder med Hedeselskabets Skovfrøcentral for på denne  
annonceplads at bringe oplysninger om forædling af nåletræerne.  
Nr. 14.



**NOVOPAN TRÆINDUSTRI A/S**

**PINDSTRUP . TELEFON 39\***

Sikkerhed i Danmarks jord,  
land og by.



Cirkulerende kasseobligationer ca. 2,0 milliarder kroner.

Foreningens indskrivningsafdeling modtager til gratis opbevaring og forvaltning  
obligationsbeløb fra kr. 10.000.

Jarmers Plads 2, København V., tlf. C. 8501.

## FIONA MUFFEKIT

*gør arbejdet lettere  
og muffen tættere*

FAAS HOS  
TØMMERHANDLERE  
BYGNINGSMATERIALE-  
FORRETNINGER.  
SAMT STØRRE BETONVAREFABRIKER



**SVENDBORG TAGPAPFABRIK**  
TELEFON 66

### HØJSLEV TEGLVÆRKER A/S

**Prima, røde drænrør**

i størrelser fra 2 til 15 tommer

Indhent tilbud - Tlf. Højslev 3

### Husmandsbrandkassen for Danmark

**Husmændenes ulykkes- og ansvarsforsikring**

Nørre Voldgade 16

København K

### Hulkjærhus Planteskole

RØDKJÆRSBRO  
Telefon Ans 25

Planter til skove,  
læhegn og haver

### Skive Cementstøberi

KNUD ØSTERGAARD  
Telefon 921

NORMRØR

med garantimærket  $\Delta$   
Imprægnering  
Brøndrør

### CARLO MORTENSEN

*Bogtrykkeri & kartonnage*

✱

Telefon 355 . Viborg

### Aarhus Privatbank

Aarhus

Stiftet 1871

København





**BLIV MEDLEM  
af DAG!**

Fra 114 tilførselspladser og 59 egne pakhuse  
leverede **DAG** i gødningsåret 1958/59:

**679 000 tons varer til en værdi af**  
**164 millioner kroner til sine medlemmer i**  
**1750 lokalforeninger.**

*Vær med til at høste de prisfordele,  
som sammenslutningen har tilvejebragt.*



*virker i din tjeneste*

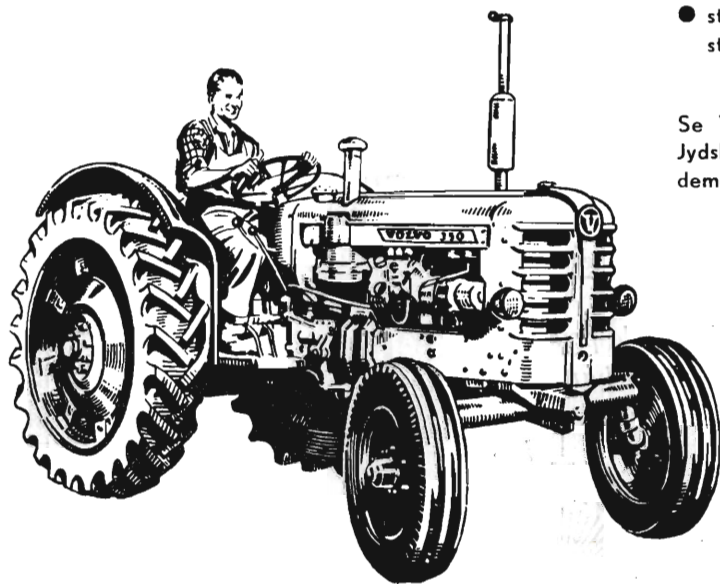
**DANSK ANDELS GØDNINGSFORRETNING**



# Vælg den traktor der giver Dem fleste fordele

VOLVO T 350 den robuste svenske kvalitetstraktor har moderne dieselmotor med direkte indsprøjtning og topventiler. Den er gennemtænkt i alle detaljer og derfor meget økonomisk og enestående driftssikker.

VOLVO T 350 er hurtigere og har et fantastisk smidigt træk, som gør den særligt anvendelig til hårdt og krævende arbejde.



- 52 hk, 4 takts, 3,8 liter dieseltraktor
- 4 hk startmotor
- centrifugalregulator og effektivt filtersystem
- 10 fremad- og 2 baggear
- 1300 kg hydraulik, dobb. kraftudtag, differentialspærring og forstærket kobling
- egenvægt: 2370 kg, med fuld belastning: 3660 kg
- stødfrit rat, fjedrende sæde, store hjul og skærme

Se VOLVO på stand nr. 81 på Det Jydske Ungskue i Herning eller forlang demonstration.

VOLVO har et komplet traktorprogram i benzin- eller diesel fra 32 hk – 70 hk.



# VOLVO T 350

AUTORISEREDE VOLVO-FORHANDLERE OVER HELE LANDET