

HED ESELSKABETS TIDSSKRIFT

Nr. 8 - 80. årg.

28. juni 1959

INDHOLD:

Hedeselskabets
årsberetning
1958 - 1959
ved
direktør
Fr. Heick

Oplag: 19.300





**B &
BO**

**Det danske
kvalitetsmærke**

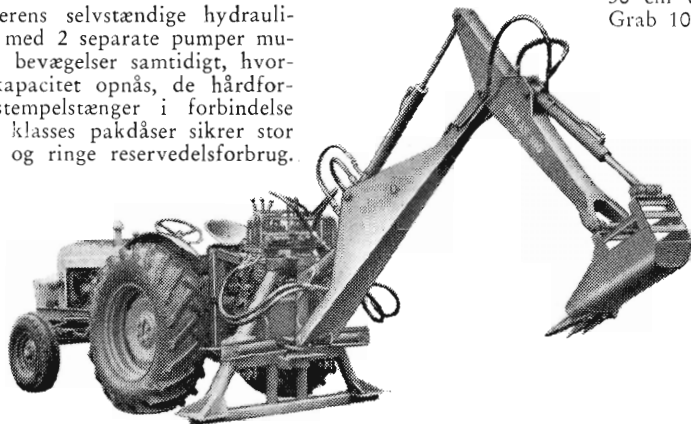
LEVERANDØR TIL
DET KGL. DANSKE HOF

RIMAS GRØFTEGRAVER

type 100 - ny model

RIMAS grøftegraver, type 100 - ny model, er en forbedring af vor hidtidige maskine, idet vi har tilstræbt at få en mere robust og ydedygtig maskine.

Grøftegraverens selvstændige hydrauliske system med 2 separate pumper muliggør flere bevægelser samtidigt, hvorved stor kapacitet opnås, de hårdforchromede stempelstænger i forbindelse med første klasses pakkåser sikrer stor holdbarhed og ringe reservedelsforbrug.



leveres med:
normal dybdeskovl i
bredderne 30 cm, 40 cm,
50 cm eller 60 cm.
Grab 100 ltr.

*Tilbud og pro-
spekt sendes på
forlangende —
også på vore an-
dre gravema-
skiner.*

Ringsted Jernstøberi & Maskinfabrik

Ringsted

Aktieselskab

Telefon 1848



Mere end 180

afvandingsanlæg

er leveret til afvanding af
over 150.000 hektarer.

MYHRWOLD & RASMUSSEN

Kobbelvænget 74 . København, Brønshøj

Løve Garn

Aktieselskabet Holger Petersen

Købmagergade . København K.



SKOVARBEJDESKOLENS KURSUS 1959/60.

1. I august og september md. afholdes ugelange kursus i brug af motorsave.
Disse kursus skal søges inden d. 1 august og ved ansøgningen skal oplyses, hvilket fabrikat, der ønskes undervisning i.
 2. Fra den 4. okt. til den 10. okt. — Afbarningskursus (særlig papirtre)
 3. " " 19. " " " 14. nov. — Alm. skovarbejderkursus.
 4. " " 23. nov. " " 19. dec. — do.
 5. " " 4. jan. " " 30. jan. — do. (specielt nåletræ)
 6. " " 8. febr. " " 27. febr. — do.
 7. " " 7. marts " " 27. marts — do.
- Forstuderende og skovfogedelever kan deltage i kursus nr. 1 — 2 — 6 og 7 mod at betale 50,00 kr. pr. uge i kursusafgift.
Skovfogedelever på prøveår modtages ikke.
Ansøgningsskema og evt. derligere oplysninger fås ved henvendelse til:
Skovarbejderskolen, Kagerup st., telefon Helsingø 302 u.
I. J. Nissen.

På kursusskolen »Ulfborg Kjærgaard« pr. Ulfborg
afholdes i tiden 22/6—15/8
EEN-UGES KURSUS:

1. SUGESPIDSANLÆG TIL GRUNDTVANDSSÆNKNING
— brug og pasning. SPUNNS. NIVELLERING.
2. NIVELLERING MED AFSÆTNING TIL JORD-
ARBEJDE.

Endvidere afholdes kurser i MOTORLÆRE (diesel- og benzinnmotorer), TRAKTORER med ENTREPRENØRREDSKABER. TRAKTORER med LANDBRUGSREDSKABER. GRAVEMASKINER til TRAKTORER. GAFFELTRUCK.

En del af undervisningen foregår udendørs med praktiske øvelser under arbejdslignende forhold.

Kurserne er åbne for alle — og er arrangeret således, at hustru og skolepligtige børn kan komme med.

Hver familie får eget værelse. Afgift — opholdet iberegnet: 65 kr. for voksne. 29 kr. pr. barn. Der kan efter særlige regler ydes rejserefusion.

»ULFBORG KJÆRGAARD«

pr. ULFBORG.

TELF. ULFBORG 333.

Skolen er gerne til tjeneste ved fremsendelse af yderligere oplysninger — der fremsendes uden forbindelse.

Røde drænrør

indtil 16" diameter

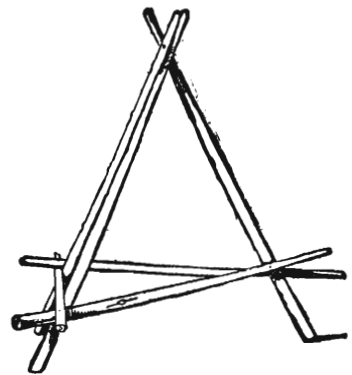
AS Hvorslev Teglværk
pr. Ulstrup - Tlf. 67 Ulstrup

Røde DRÆNRØR

fra 2"—12" have
altid på lager
Forlang tilbud

„Sofienlund“
TEGLVÆRK
Telefon 10 Ulstrup

Høhøsten



Hedeselskabets hø-stativer

til tørring af høg og frøafgrøder. Høstativet lader høet bevare sin foderværdi, der ellers let forringes ganske betydeligt selv under gunstige forhold.

Høstativerne er billige og indtjent allerede det første år. Stativernes længde: Ben og tværlægter 220 cm.

1. Trefod, 6—8 cm diameter, kr. 7,30.

2. Trefod, 4—6 cm diameter, kr. 6,50.

For et tillæg af kr. 2,00 pr. stk. leveres stativerne afbarkede og carbolineumbehandlede.

Frugt med banen af 15 stk. (100 km) ca. kr. 1,00 pr. stk. Ved større antal mindre fragt.

Hedeselskabet, Brande, tlf. 147

Hedeselskabet, Viborg, tlf. 1583
lok. 213

BEDST og BILLIGT
HØSTATIVER

fra



Sydvestjydske Teglværkers Salgskontor

Telefon 58

ØLGOD

Telefon 59

AEROLIT
DANSK SIKKERHEDSPRÆNGSTOF

Hedeselskabets Tidsskrift

Nr. 8

28. juni 1959

80. årg.

udgår 16 gange årligt og sendes til selskabets medlemmer. Annoncer bedes sendt til Hedeselskabets hovedkontor, Viborg. Annoncepris 50 øre pr. mm. Medlemsbidraget er enten årlig mindst 5 kr. eller en gang for alle mindst 100 kr. Redaktionsudvalg: Afdelingsleder, skovrider B. Steenstrup (formand), overingeniør N. Venov og distriktsbestyrer J. Alsted. Redaktør: H. Skodshøj. Carlo Mortensens Bogtrykkeri, Viborg.

Indhold: Årsberetning 1958—59. (Fortstættes.)

Forsiden: Annonce: Billedet viser den store Bukh-Diesel D-45 i arbejde på Bækkeegnen med en 32 rk. 18" tallerkenharve.

Årsberetning 1958—59

ved

direktør. F r. H e i c k.

Min beretning om Det danske Hedeselskabs mangesidede virksomhed i det forløbne år bygger på fyldige redegørelser fra lederne af de forskellige afdelinger. Hedeselskabet nærmer sig en slags milepæl i sin historie, idet der kun er få hedearealer tilbage, der egner sig til opdyrkning eller tilplantning. Plantningsafdelingen disponerer endnu over visse arealer i plantagerne, som ikke er tilplantede, men der vil næppe blive tale om yderligere indkøb af arealer til plantning, udover hvad der måtte være ønskeligt af hensyn til en rimelig arrondering. To af Hedeselskabets mærkesager er således bragt nær til sin løsning, men årsberetningen viser, at det gamle selskab alligevel har en rig arbejdsmark.

Det bestående skovareal stiller store krav til fornyelse og vedligeholdelse, og sundhedsplejens opgave er voksende både i plantager og i læplantninger, og nye opgaver melder sig næsten daglig.

Vort landbrugsareal formindskes stadig, mens behovet for jord øges. Landvindingsopgaverne må derfor fortsat have en fremskudt plads i vor samfundshusholdning. De ældre landbrugsjorder kan kun honorere de stigende krav til ydeevne, når de er veldrænedede og velkalkede. Opgavernes løsning kræver indsats af en række organer og samarbejde disse imellem.

Plantningsvirksomheden.

Hedekovbruget i Danmark har nu i en årrække arbejdet under nogenlunde rolige og stabile forhold. De unormale og alt for store indgreb, der var en direkte følge af krig og besættelse, er nu til dels forvundet, og det har været muligt at tilrettelægge plantagedriften efter rent forstlige hensyn.

Den, der har fulgt udviklingen i de senere år, f. eks. ved at gennemse de årlige beretninger om selskabets virksomhed med skovdrift og læplantning, har kunnet konstatere, at der ikke er foregået store ændringer i arbejdets karakter fra det ene år til det andet. Det er rigtigt. Der er ikke foregået ting, som har vakt opmærksomhed og diskussion udadtil, men ikke desto mindre er der i plantagerne sket store forandringer, først og fremmest derved, at foryngelsen af de gamle hedeplantager, specielt bjergfyrplantagerne, i de senere år er blevet fremmet i et hidtil ukendt omfang.

De store tilplantninger af tidligere uproduktive arealer er nu i hovedsagen standset. Når der alligevel stadig indtages visse arealer til plantning, skyldes det ønsket om at få gennemført en hensigtsmæssig arrondering af de gamle plantagearealer. Landbruget har i de senere år bl. a. på grund af den tekniske udvikling været i stand til at forskyde dyrkningsgrænsen nedad med det resultat, at betydelige arealer, der tidligere var bestemt til skovanlæg, er opdyrket og udstykket til husmandsbrug. Man må håbe, at man har nået et balancepunkt, således at der ikke fremtidig i større udstrækning vil blive tale om at overføre arealer fra landbrug til skovbrug eller omvendt.

Det er nu hedekovbrugets hovedopgave at få de i store og små plantageejendomme udlagte arealer udnyttet bedst mulig — ved rigtig træartsvalg og hensigtsmæssige kulturmetoder at få vedproduktionen øget. Enhver hedekovbruger må nemlig erkende, at der endnu er langt igen, inden den gennemsnitlige produktion på det samlede plantageareal har nået en tilfredsstillende størrelse.

Trods alt er der imidlertid tale om en betydelig stigning i vedproduktionen, og det kan forudses, at der stadig fra år til år i en lang periode fremover vil komme stigende træmængder på markedet.

Selvom afsætningen endnu ikke har voldt nogen vanskelighed, idet den mindre nedgang i eksporten må siges at være kompenseret ved øget afsætning på hjemmemarkedet, må det med henblik på afsætningen af fremtidens produktion, ikke mindst af effekter af ringere kvalitet, med tilfredshed konstateres, at tanken om etablering af en hjemlig industri baseret på kemisk udnyttelse af veddet nu synes at vinde forståelse i større kredse.

Alt taget i betragtning er det vel sandsynligt, at gennemtænkte



Tolneploven i arbejde ved Sønderkrat plantage. Fot. 1958.

og rationelt opbyggede træindustrielle virksomheder uden vanskelighed vil kunne konsumere den stigende produktion fra danske skove og plantager på en sådan måde, at såvel nationen som skovejerne kan få økonomisk fordel deraf.

Læplantningsarbejdet fortsætter efter de hidtil fulgte retningslinier; gennem de gamle plantningsforeninger udføres der stadig i samarbejde med Hedeselskabet et udmærket agitations- og oplysningsarbejde, og gennem Hedeselskabets beskæftigelsesarbejder fortsættes arbejdet med gennemførelse af kollektive læplantninger i meget betydelig udstrækning.

Om de mange forskellige opgaver, plantningsafdelingen i det forløbne år har arbejdet med, gives i det følgende mere detaljerede oplysninger.

STATSBEVILLINGERNE.

I finansåret 1958—59 har de givne statsbevillinger til gennemførelse af Hedeselskabets forskellige plantningsopgaver ligget på omtrent samme niveau som i de to foregående finansår. Dog er bevillingernes antal blevet forøget med én, idet der er stillet et beløb til rådighed for arbejder i forbindelse med tilplantning af ældre afgravede brunkullejer.

Den samlede bevilling på 2.472.000 kr. var fordelt til de enkelte arbejdsopgaver med følgende beløb:

1. Til småplantninger og hegn	1.180.000 kr.
2. Tilskud til anlæg af fredskovsplantager under Hedeselskabets tilsyn	400.000 kr.
3. Tilskud til vejledning angående hugst og nykultur i læplantninger og mindre plantager samt planlægning af læplantningsarbejder og tilsyn med arbejdernes udførelse	800.000 kr.
4. Tilskud til demonstration af 2. kultur i plantager og til forstlige forsøg	72.000 kr.
5. Tilskud til beplantning af ældre afgravede brunkullejer	20.000 kr.

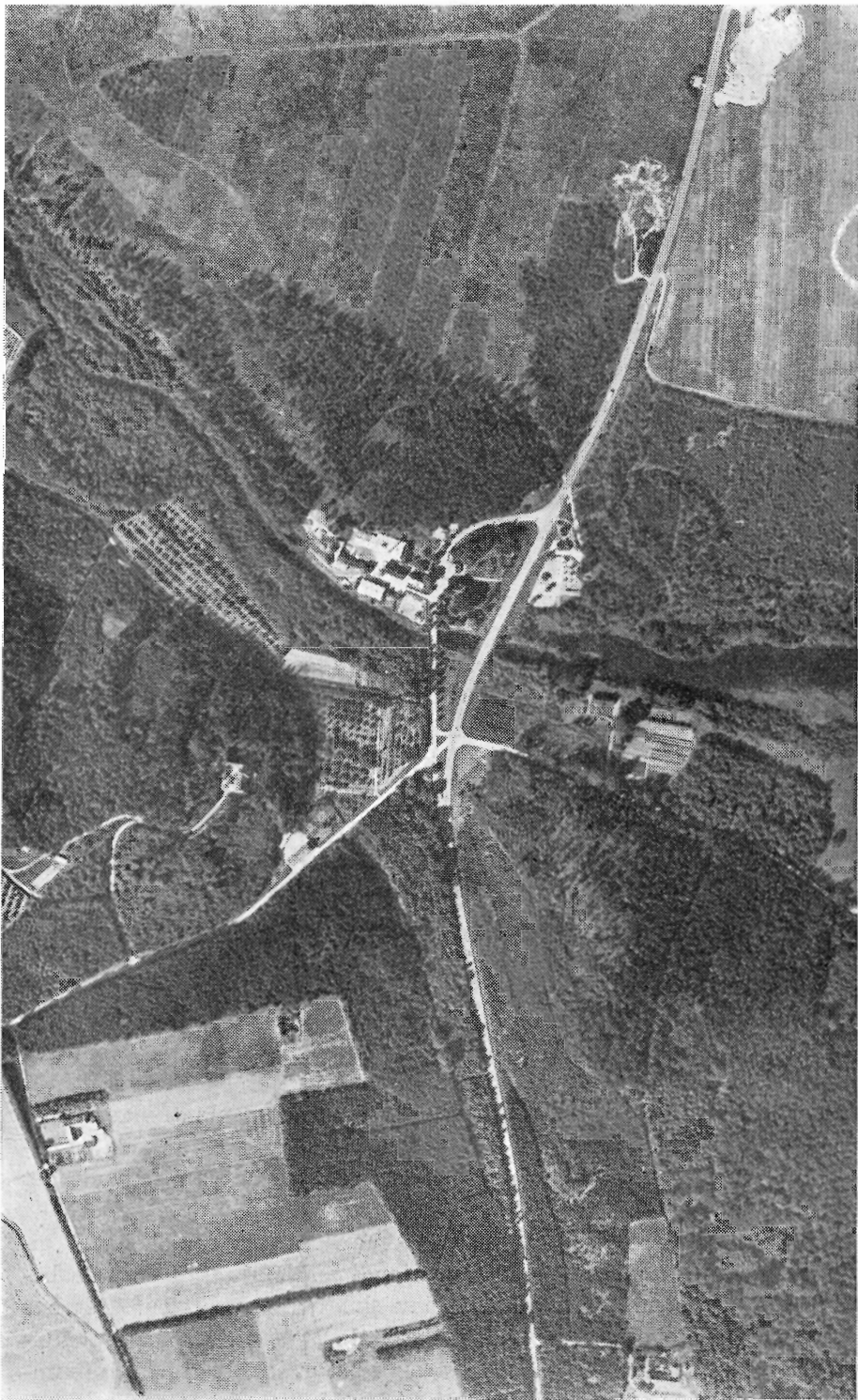
Af det til plantningsforeningerne og læplantningslaugene afsatte beløb er de 375.000 kr. bevilget på tillægsbevillingsloven for 1958—59, efter at det i sommeren 1958 havde vist sig, at den stedfundne stigning i plantepriserne i forbindelse med en større plantningsaktivitet end forventet ville bevirke, at den på den ordinære finanslov for 1958—59 afsatte bevilling ikke kunne dække de tilskud, der var stillet i udsigt.

LÆ-, HEGNS- OG SMÅPLANTNINGER.

Til dette formål er som foran anført bevilget ialt 1.180.000 kr., hvoraf følgende beløb er anvendt:

Tilskud til indkøb af planter gennem plantningsforeningerne . .	393.000 kr.
Til plantningsforeningernes »Særlige formål«	51.000 »
Tilskud til planter i læplantningslaugene (B. 137, Hedeselskabets læplantningsarbejder)	495.000 »
Til jordarbejde i forbindelse med læplantninger	28.000 »
Ekstraordinært tilskud til jordarbejde i arbejdsløshedsøerne (områder med særlig stor ledighed)	54.000 »
Hedeselskabets administrationsudgifter	45.000 »

Ialt . . . 1.066.000 kr.



Luftfoto af Grøn bæk plantage, beliggende i trekanten nordøst for Alling å og vest for landevejen Ans—Silkeborg. Bevoksningerne består hovedsagelig af 2. generation gran, 5—15 år. Kun i det sydlige hjørne ses rester af 1. generation. De tilstødende skovarealer er dele af Alling-Kloster og Allinggaard henholdsvis vest og øst for landevejen. Bevoksningerne består her af hovedsagelig gran i alderen 20—60 år. Optaget i september 1958.

Gennem plantningsforeningerne, hvortil i denne forbindelse også landbo- og husmandsforeningernes læplantningsvirksomhed henregnes, er der i årets løb uddelt ca. 6,5 mill. nåletræer og ca. 2,3 mill. løvtræer til 9262 modtagere. Læplantningslaugene har anvendt ca. 6,4 mill. nåletræer og 1,6 mill. løvtræer hos ialt 3113 lodsejere.

Ialt er der saaledes hos 12375 plantemodtagere anvendt 16,8 mill. planter, der i indkøb har kostet tilsammen 2.045.000 kr.

Sammenlignet med i fjor er der tale om en nedgang i antallet af udleverede planter, idet de tilsvarende tal for 1957—58 viste, at der til 14.778 modtagere var udleveret 17,8 mill. planter til en samlet værdi af 2.143.000 kr.

Til trods for, at man som følge af de ændrede landbrugskonjunkturer havde ventet en nedgang i læplantningsaktiviteten, har de egentlige plantningsforeninger i det nu forløbne år fordelt 0,4 mill. planter mere end sidste år, således at nedgangen udelukkende hidrører fra de kollektive læplantningsarbejders planteforbrug, der har omfattet 1,4 mill. planter færre end det foregående år.

Tilbagegangen skyldes ikke nogen tendens i læplantningsarbejdet i almindelighed, men hidrører udelukkende fra, at den strenge og langvarige vinter i 1957—58 hindrede gennemførelsen af en lang række planlagte jordarbejder, hvilket naturligvis havde den konsekvens, at der i det følgende forår blev anvendt færre planter.

Af den samlede bevilling til læ-, hegns- og småplantninger på 1.180.000 kr. er der sparet et beløb på 114.000 kr., der er tilbagebetalt statskassen.

Bevillingen er udbetalt efter de hidtil gældende regler, hvorefter der gennem plantningsforeningerne ydes et tilskud på ialt 40 % af de indkøbte planters værdi, således at plantemodtageren får et nedslag i prisen på 35 %, medens plantningsforeningerne modtager 5 % af planternes værdi til dækning af udgifter i forbindelse med særlige formål som f. eks. anlæg af demonstrationsplantninger, præmiering, agitation, møder m. v. Det beløb, der på denne måde er administreret direkte af foreningerne, har som allerede nævnt andraget ca. 51.000 kr.

I beretningen for plantningsvirksomheden blev der sidste år givet udtryk for frygt for, at de lave landbrugskonjunkturer ville bewirke, at læplantningsarbejderne blev skudt i baggrunden. Det har der imidlertid overhovedet ikke været tale om, og den øgede planteudlevering kan måske tages som et tegn på, at landbrugerne i almindelighed er klar over, at det vil være dårlig økonomi at spare udgifterne til hensigtsmæssig læplantning.

Drænrør

efter Dansk Standard



^A/_S FREDERIKSHOLMS TEGL- & KALKVÆRKER

Vejlesøvej 36 - Holte - Tlf. Holte 2511

VESTJYLLANDS MÆRGELFORSYNING

Andelsselskab

**udnyttelse af lokale lejer
og
tilrettelægning af mergelleverancer.**

Moderne grab-materiel til rådighed. - Levering af højprocentig mergel fra egne lejer.
Jordbrugskalk og pulv. kalk i fine kvaliteter fra Hillerslev og Mjels Kalkværker.

Alle oplysninger og tilbud fås hos:

TRIER HØJ,
kasserer,
Vostrup.

I. M. LAURIDSEN,
næstformand,
Gørding.

CENTRIFUGALPUMPER

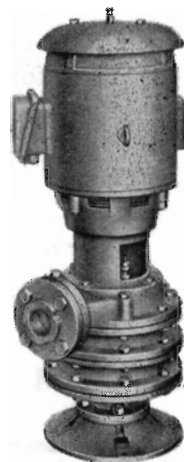
Seriefremstillede pumper

for overrislings- og
vandforsyningsanlæg

Kloak- og grundvandspumper

Afvandingspumper

**Forlang DAE pumper
til Deres vandingsanlæg**



DAE

^A/_S DANSK AKKUMULATOR & ELEKTROMOTORFABRIK

Ørstedsgade 10-22 - Odense - Telf. (09) 12 14 23.

Punktum- aerosol

**et nyt og bedre
middel i kampen
mod fluer og
flyvende insekter**

PUNKTUM bedøver ikke fluerne eller lægger en langsom og usikker død til rette for dem — man dræber dem simpelthen med et pust fra aerosolbeholderen — selv resistente (modstandsdygtige) fluer dræbes. — PUNKTUM kan uden risiko anvendes i hjemmet, i stalden, hønsehuset o. s. v. PUNKTUM er farveløst og pletter derfor ikke.

PUNKTUM er ikke brandbar

Vibe-Hastrup

Kemiske fabrikker I/S





*Foryngelse af østrigsk fyr i »Aarhus plantage« på Mols
med tilbagestående skærmrækker af den oprindelige bevoksning.
Nyplantningen er rødgran, grandis og lærk.*

Den milde og kortvarige vinter 1958—59 har begunstiget gennemførelsen af jordarbejder, og på de bevillinger, der specielt af beskæftigelsesmæssige grunde er afsat til gennemførelse af gravearbejde, nemlig 30.000 kr. ordinært og 50.000 kr. ekstraordinært til arbejdsløshedsøerne, er der anvendt henholdsvis ca. 28.000 kr. og ca. 54.000 kr., således at den samlede bevilling til dette formål er overskredet med ca. 2000 kr.

De plantepriiser, hvorefter tilskudene til plantningsforeninger og læplantningslaug kan beregnes, blev atter i efteråret 1958 fastsat efter forhandling mellem Dansk Planteskoleejerforening, De samvirkende Plantningsforeninger og Hedeselskabet, og man enedes om at forhøje priserne for flere arters vedkommende. Bl. a. forhøjedes beregningsgrundlaget for 2/2 rødgran fra 110 til 120 kr. pr. 1000 stk. For Ahorn, ask, elm, seljerøn og tjørn blev der tale om en stigning på fra 1 til 8 kr. pr. 100 stk., hvorimod jap. lærk blev nedsat 10 kr. pr. 1000 stk.

I de 75 år, plantningsforeningerne har eksisteret, er der landet over udført et kæmpemæssigt og meget værdifuldt læplantningsarbejde. Udover de mange levende i hovedsagen enrækkede hegn, der

gennemkrydser landskabet, er der gennemført et stort antal læplantninger eller småplantninger lige fra ganske små plantninger på nogle få rækker træer og til veritable plantager af anselig størrelse. Hvor stort det samlede areal er for disse plantager, som normalt ikke er pålagt fredskovspligt, er det meget vanskeligt at få et korrekt udtryk for, men det er dog sandsynligt, at det drejer sig om ialt mellem 20.000 og 30.000 ha.

En del af de ældste småplantninger er nu forsvundet, idet bevoksningerne er ryddet, når de har nået den hugstmodne alder, hvorefter jorden i mange tilfælde er opdyrket og indtaget til agerbrug. I et stort antal tilfælde er småplantningerne imidlertid blevet fornyet ved underplantning, og denne opgave med foryngelse af de små ikke fredskovspligtige plantager lægger efterhånden ret betydeligt beslag på Hedeselskabets forstlige personale. Desværre må man i mange tilfælde konstatere, at småplantningerne er uhyre forsømt med hensyn til hugst og kultur, og derfor ikke er til den nytte og glæde for ejerne, som de kunne være. I et senere afsnit af beretningen fremsættes nogle betragtninger om foryngelse af hedeplantager, som også kan have interesse for småplantningerne. Se »Hugst og kultur« side 135.

NYANLÆG AF LÆHEGN OG SMÅPLANTNINGER.

På dette sted kan der måske være grund til at sige nogle ord om nyanlæg af læhegn og småplantninger, bl. a. for om muligt at give de mange plantningsinteresserede jordbrugere i Jylland mulighed for at gennemføre større variation i træartsvalget, end man hidtil i almindelighed har turdet gå i gang med.

Det er ingen hemmelighed, at småplantningerne hidtil som regel er opbygget med en blanding af rødgran og fyr, medens man sjældent i større omfang har anvendt løvtræer. Den almindelige gl. danske eg (ikke hollandsk eg eller røddeg, der ofte fryser ned) er et fortrinligt træ, dels plantet i løvtræbælter langs plantagernes yderkanter, evt. i blanding med birk ell. lign. og dels som indblanding spredt eller gruppevis i nåletræbevoksningerne. Egen medvirker i høj grad til at stabilisere bevoksningerne, som bedre vil kunne modstå kraftige storme, og på længere sigt medvirker den i høj grad til at forbedre jordbundstilstanden. Når nåletræerne til sin tid skal afdrives, vil egen — under forudsætning af at den er passet rigtigt med hugst — stå tilbage og danne en spredt bevoksning, som kan blive stående i en lang årrække og danne en udmærket skærm, hvorunder den næste generation får gode vækstvilkår. Under visse forhold kan også bøgen anvendes som indblanding i nåletræbevoksningerne, men i almindelighed må man nok, hvor ikke ganske særlige forhold gør sig gældende, foretrække egen.



*Douglas-bevoksning plantet i 1933 i »Provstgaard plantage«
på Mols. I gennemsnit findes her 175 m³ træmasse pr. ha.*

En anden træart, der kan anvendes i småplantninger i forbindelse med rødgran, er ædelgranen, hvis fortrin er, at den er mere stormfast end rødgranen, og at den ikke i så høj grad angribes af rodfordærversvampen. Til gengæld er ædelgranen mere udsat for at blive beskadiget af nattefrost i den tidlige sommer, og man må derfor ofte beskytte den ved kappeplantning eller ved anvendelse af ammetræer, der kan yde den nødvendige beskyttelse mod frost i de første år.

Der er grund til at henlede opmærksomheden på, at jo mindre en plantage eller en småplantning er, desto større grund er der til at tage vindfaste træarter i anvendelse og til at anvende forskellige træarter i blanding. I de lidt større plantager vil man under alle omstændigheder gøre klogt i at sikre udkanterne ved indblanding af eg, bøg, ædelgran og lign., men også inde i plantagerne vil man med stor fordel i mange tilfælde kunne anvende blandingskulturer, der sikkert i de fleste tilfælde vil vise sig at være sundere og måske ligeså stærkt producerende som de rene nåletræplantager.

Også ved etablering af læhegn kan bøg, eg og andre ikke i almindelighed til læplantning anvendte træarter finde anvendelse. På lo-

kaliteter, hvor jordbundsforholdene og de klimatiske forhold er gunstige, kan såvel bøg som eg danne fortrinlige rene læhegn, og iøvrigt kan navnlig egen med udmærket resultat blandes ind i andre løvtræhegn, f. eks. tjørn og seljerøn, med passende mellemrum. Man har også eksempler på, at gode læhegn er blevet til ved at plante hveranden eg og hveranden hvidgran, men dette forudsætter ganske vist, at man til stadighed er meget omhyggelig med pleje af hegnet.

Hedeselskabet har planer om i samarbejde med Landsudvalget for Læplantning at få gennemført en række systematiske forsøg med forskellige træarter og forskellige blandinger og håber dermed at kunne nå frem til sikrere retningslinier for hegnsnettets planlægning, end man hidtil har kunnet give.

Fra forskellig side har man gang på gang efterlyst muligheden for at få flere blomstrende buske indført i læhegnene, idet man med god grund kan mene, at de traditionelle ensartede hegn af nåletræ, tjørn, seljerøn o. s. v. i det lange løb virker ensformigt og kedeligt i landskabet. Det er kun rimeligt og naturligt, at både Hedeselskabet og plantningsforeningerne interesserer sig for at få også dette spørgsmål løst på en tilfredsstillende måde.

Det er i år 20 år siden, man startede de omfattende læplantningsarbejder indenfor Hedeselskabet. I den periode har det helt været overladt til planteskolerne at fremskaffe de nødvendige lætræer. Tilfældighedernes spil har fået lov at råde — og når man tænker på den omhu, hvormed man vælger sine skovplanter ud efter proveniens — er tiden inde til også at få mere faste rammer om valg af træart og proveniens til læplantning. Der bør »kåres« bestemte hegn til frøplukning af tjørn, seljerøn, hvidgran, sitkagran bl. a., og man bør nu ved en omfattende gennemgang af eksisterende hegn søge at finde de bedst egnede typer.

KOORDINATION AF LÆPLANTNINGSARBEJDET.

I de to sidste årsberetninger fra plantningsafdelingen er der gjort nogle bemærkninger om det i foråret 1957 nedsatte »Landsudvalg for Læplantning«, hvis formål det er at søge de forskellige institutioners og organisationers læplantningsarbejde koordineret og at få systematiske lævirkningsundersøgelser gennemført.

Udvalgets medlemmer har været enige om, at en vigtig forudsætning for, at disse bestræbelser skulle lykkes fuldt ud, er, at der ansættes en læplantningskonsulent. Man har endvidere lagt megen vægt på, at en sådan læplantningskonsulent blev ansat i nær tilslutning til De samvirkende danske Landboforeninger og De samvirkende danske Husmandsforeninger, og udvalget har indtrængende henstillet



Østrigsk fyr plantet 1926 i »Aarhus plantage« på Mols på udsat lokalitet. Plantagen synes nu at regenerere efter en tidligere sygdomsperiode.

til de nævnte organisationer at overveje at få en sådan konsulentvirksomhed etableret.

Desværre har landbo- og husmandsforeningerne endnu ikke taget stilling til spørgsmålet, men det betyder forhåbentlig ikke, at de to landbrugsorganisationer er kommet til det resultat, at læplantnings-spørgsmålet, er noget, man ikke skal interessere sig for. Det er muligt, man mener, at Hedeselskabet og plantningsforeningerne hidtil i fornødent omfang har taget sig af de foreliggende opgaver på behørig vis, men læplantningsudvalget mener ubetinget, at det, efterhånden som man i stigende udstrækning er kommet ind på at gennemføre læhegnsplantningen kollektivt for store samlede områder, er ganske nødvendigt at have landbrugets planteavlskonsulenter med i arbejdet, og tror derfor også, at den kontakt, som vil kunne skabes gennem en læplantningskonsulent, der er tilknyttet landbo- og husmandsforeningerne, vil være den bedste garanti for, at den enkelte landmand, for hvis skyld arbejdet, når alt kommer til alt, er sat i scene, kan få sine læplantningsproblemer løst på den måde, der passer bedst til de specielle forhold på hans ejendom.

Såfremt det måtte vise sig uigennemførligt at få læplantnings-

konsulenten ansat i tilslutning til landbrugets hovedorganisationer, vil der blive gjort forsøg på at få den nødvendige konsulentvirksomhed etableret i tilslutning til Det danske Hedeselskab. Forholdet er jo det, at der, sådan som det også fremgår af nærværende beretning, årlig ofres meget betydelige beløb på læplantningsarbejdets gennemførelse, og det må derfor være et rimeligt krav fra bevillingsmyndighedernes side, at man ved hjælp af hensigtsmæssigt gennemførte forsøg sikrer sig, at de mange penge anvendes på forsvarlig vis, og også af den grund er det helt nødvendigt på en eller anden måde at få knyttet en sagkyndig til læplantningsarbejdet, som fuldt og helt kan hellige sig det nødvendige forsøgsarbejde.

LÆVIRKNINGSUNDERSØGELSER.

På læplantningsudvalgets foranledning er der i de sidste 2 år af landbo- og husmandsforeningernes planteavlskonsulenter gennemført en række lævirkningsundersøgelser, hvis resultater er offentliggjort i De jydsk Landboforeningers planteavlberetninger for 1957 og 1958. Interesserede kan studere forsøgsresultaterne her, men forsøgene vil iøvrigt blive fortsat, og senere, når materialet skønnes at være tilstrækkelig stort, blive samlet og bearbejdet.

Til dækning af udgifterne i forbindelse med de udførte målinger er der i det forløbne år anvendt 1350 kr., som er afholdt af Hedeselskabets bevilling til læ- og hegnsplantning.

Landbohøjskolens hydrotekniske laboratorium har fra april 1955 til september 1956 udført en række målinger af forskellige klimatiske forhold ved en nord-sydgående kunstig læskærm med 45 % hulareal. Skærmen var opstillet på landbohøjskolens gård »Højbakkegaard« ved Taastrup, og resultaterne er offentliggjort af professor Aslyng i det økologiske tidskrift Oikos vol. 9/1958. En kort og overskuelig oversigt er meddelt i Hedeselskabets Tidskrift 1958, pag. 341—344.

Undersøgelsen viser, at læ har virkning på mange af de klimatiske faktorer, vindstyrken reduceres, lufttemperaturen og mætningsdeficitet i dagtimerne forøges. Den forøgede dagtemperatur kan medføre en vis forhøjet temperatur i det øverste jordlag, således at også den biologiske aktivitet forhøjes.

Læets betydning synes at være størst i forholdsvis kolde somre, hvor temperaturforøgelsen bag læet øger planteproduktionen. Nedsættelsen af fordampningen vil betyde mest i relativt fugtige år. Den større vandreserve i jorden vil da ofte være tilstrækkelig til, at planterne er velforsynede med vand gennem en kort tørkeperiode, og merudbyttet for læ kan blive meget stort.

De offentliggjorte forsøgsresultater er meget interessante, og der er grund til at glæde sig over, at professor Aslyng har taget sig af disse problemer, der er af den allerstørste betydning for enhver, der interesserer sig for læplantningsarbejdets fortsættelse på en realistisk baggrund.

I samarbejde med professor Aslyng arbejdes der iøvrigt for tiden på statens forsøgsstationer med bestemmelse af fordampning dels på fri mark og dels i læ, og resultaterne af disse undersøgelser har læplantningsfolket også grund til at imødesee med den allerstørste interesse.

Reservér en Dag til at besøge

Ungskuet i Aarhus . . .

DEN 16., 17., 18. og 19. JULI

Ca. 2800 Dyr og 300 Udstillere af Maskiner og tekniske
Hjælpe midler til Landbrug og Husholdning, faglige
Udstillinger og Demonstrationer, historiske Udstillinger o. m. m.

Foreningen af jyske Landboforeninger

Bispetervet, Aarhus. Telefon (061) 3 09 99



AARHUS UNGSKUETS BY

I DAGENE

16. – 19. JULI 1959

FYENS DISCONTO KASSE

(BANK-AKTIESELSKAB)

ODENSE

STIFTET 1846



DANMARKS ÆLDSTE PRIVATE BANK

Kartoffelmelcentralen

A. m. b. A.



Andels-Kartoffelmelfabriken
»Djursland«

Andels-Kartoffelmelfabriken
»Midtjylland«

Andels-Kartoffelmelfabriken
»Vendsyssel«

Grimstrup Andels-Kartoffelmelfabrik

Karup Kartoffelmelfabrik, A. m. b. A.

Andels-Kartoffelmelfabriken
»Sønderjylland«

Videbæk Kartoffelmelfabrik, A. m. b. A.





JORDBRUGSKALK

fra vore værker i

**FAXE
HOLTUG
HADSUND
SVENDSTRUP J.**

Aktieselskabet **FAXE KALKBRUD** Jordbrugskalkafdelingen

Frederiksholms Kanal 16, København K.

Telefon Central 9123, Lokal 7

Sine forsikringer tegner man i

NORDISK

Liv og Ulykke

Grønningen 17, København K.

Telefon Central 2860

Den er rigtig!



DEN
ER FRA

Zinck

GODT-
HAAB

FIONA MUFFEKIT

*-gør arbejdet lettere
og muffen tættere*

FAAS HOS
TØMMERHANDLERE
BYGNINGSMATERIALE-
FORRETNINGER
SAMT STØRRE BETONVAREFABRIKER



SVENDBORG TAGPAP- OG CEMENTVAREFABRIK
TELEFON 66

Røde

drænrør

D. S. nr. 403, syrefast kvalitet

● Fredenshøj Teglværk
Åbenraa Telefon 22127

Aarhus Privatbank

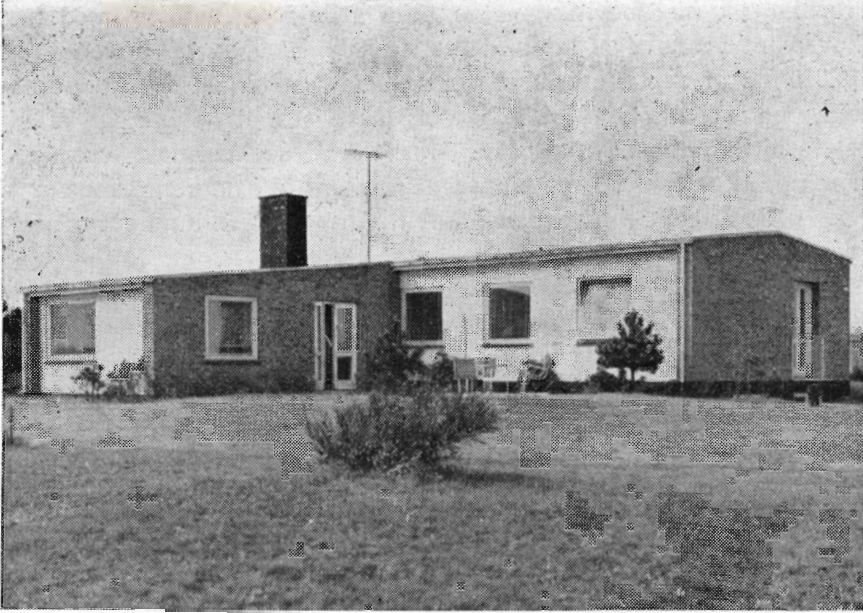
Aarhus

Stiftet 1871

København

A/s De forenede Teglværker

EGERSUND - TELF. GRAASTEN 51713 OG 51714
LEVERER TEGLVARER OVER HELE LANDET



Hedeselskabet erhvervede i 1958 denne ejendom i Vibæk ved Ebeltoft som tjenestebolig for en forstmand.

Som det vil fremgå af de ovenfor meddelte oplysninger om læplantningsvirksomheden i de forløbne år, har de gamle plantningsforeninger og Hedeselskabets læplantningsarbejder omtrent delt arbejdet imellem sig. Tallene er imidlertid ikke udtryk for en skarp konkurrence, men snarere for et samarbejde, idet de to parter de fleste steder i landet har fundet sammen i erkendelse af, at det fælles mål bedst nåes, såfremt alle læplantningsinteresserede kan formås til i så stor udstrækning som mulig at slutte sig til kollektive læplantningsplaner, når og hvor chancen tilbyder sig. Naturligvis vil enkeltmand stadig plante læ, dels fordi tidligere plantninger skal suppleres, og dels fordi det under alle omstændigheder vil vare meget længe, inden de kollektive læplantningsplaner dækker alle egne, der har læplantning behov.

Plantningsforeningerne har derfor fortsat betydelige opgaver at varetage, og de vil ikke mindst kunne indlægge sig fortjeneste, hvis de som hidtil aktivt vil deltage i agitations- og oplysningsarbejde.

FREDSKOVSPANTAGERNE.

I det forløbne år er der af bevillingen til anlæg af fredskovsplantager udbetalt 272.460 kr. i tilskud til tilplantning af 590 ha i 181 forskellige ejendomme. Udgifterne til opmåling og tinglysning i forbindelse med oprettelsen af nye plantager har andraget 3350 kr. Desuden har Hedeselskabet til dækning af sine administrationsudgifter

i forbindelse med bevillingen samt for arbejde med tilsyn med fredskovsplantagerne fået refunderet 44.000 kr. Der er anvendt ialt 319.810 kr. af den samlede ordinære bevilling på 325.000 kr., således at der er en besparelse på 5190 kr. Det vil ses, at bevillingen er blevet formindsket med 35.000 kr. i forhold til de nærmest foregående år, og da tilgangen af nye plantager formentlig i de kommende år vil vise nedadgående tendens, vil bevillingen sikkert kunne nedsættes yderligere.

For tredje gang har der været stillet et beløb på 75.000 kr. til rådighed for anlæg af kommuneplantager i arbejdsløshedsømråderne. Af denne bevilling er kun anvendt 7440 kr., som udgør 66% % af anlægsudgifterne i 6 kommuneplantager. Når der ikke i højere grad bliver gjort brug af denne bevilling, skyldes det, at kommunerne ikke har sikkerhed for, at den vil blive fornyet for de nærmest følgende år, således at eventuelt påbegyndte arbejder kan blive fuldført.

I 1958—59 er der i de Hedeselskabet tilhørende plantager gennemført tilplantning af 118 ha, hvortil der ikke er ydet statstilskud.

Der er i årets løb blevet anmeldt ialt 217 ha til anlæg af nye privatejede plantager. Heraf er 6 nyoprettede plantager med et areal på 69 ha og 15 tillæg til ældre plantager på 148 ha.

Ved udgangen af 1958 udgjorde fredskovsplantagernes samlede areal 109.172 ha fordelt på ialt 3108 plantager med et tilplantet og på anden måde benyttet areal på 86.795 ha.

I forhold til sidste år er totalarealet faldet med 48 ha, antallet af plantager er formindsket med 28, mens det samlede tilplantede areal er forøget med 722 ha.

Den af Hedeselskabet gennem årene førte fortegnelse over plantagearealet synes at vise, at det totale plantageareal nu på det nærmeste er kulmineret. Størsteparten af de store hedeblade er opdyrket, og der er kun relativt små ubenyttede arealer tilbage, oftest i tilknytning til ældre plantager, hvorfor der som allerede nævnt for det meste er tale om tillæg til de gamle plantager, når der foretages anmeldelse af nye arealer til tilplantning.

Det årligt tilmeldte areal er dalet stærkt i de sidste 10 år, og antallet af de plantager, der er pålagt fredskovspligt ved deklaration udstedt af Hedeselskabet, formindskes i disse år ved den igangværende fredskovskonstatering, hvor en række små og til skovdrift uegnede arealer udskydes og fritages for fredskovsplikten.

I de eksisterende plantager henligger imidlertid stadig ret betydelige arealer (over 20.000 ha eller ca. 20 % af totalarealet), som er utilplantede, men det er dog overvejende sandsynligt, at en del af



*Kultur i Guldborgland plantage af abies grandis, lærk og birk,
anlagt 1954 efter stormfældet rødgran fra 1876. Fot. 1959.*

disse arealer allerede er taget i brug til andet formål, således at kun en mindre del vil blive tillagt skovarealet. Stort set kan man betragte skovrejsningen på de jydskede hedearealer som afsluttet.

VEJLEDNING ANGÅENDE HUGST OG KULTUR m. v.

For finansåret 1958—59 androg den oprindelige bevilling 800.000 kr., hvortil kommer en tillægsbevilling på 75.000 kr., ialt 875.000 kr.

Tillægsbevillingen er søgt til delvis dækning af merudgifter ved den af landbrugsministeriet med virkning fra 1/4 1958 godkendte indplacering af beskæftigelsesforanstaltningernes personale efter bestemmelsen i tjenestemandsløven af 7. juni 1958.

Af den beregnede merudgift er ca. 22.000 kr. medgået til forøgelse af tillæg til pensionsforsikring.

Bevillingen anvendes hovedsagelig til aflønning af personalet ved beskæftigelsesforanstaltningerne B. 1, Hedeselskabets plantagearbejder, og B. 137, Hedeselskabets læplantningsarbejder.

Af den totale lønudgift refunderer arbejdsministeriet 20 % af den til henviste arbejdere udbetalte arbejds løn, samt halvdelen af udgiften ved opretholdelse af foranstaltningernes kontor i Viborg. Plantageejerne betaler, foruden den fulde udbetalte arbejds løn ved B. 1, 5 % af den ved denne foranstaltning udbetalte arbejds løn.

Den 1. april 1959 omfattede personalet ialt 73 personer, nemlig 20 ved B. 1, 44 ved B. 137 og 9 ved beskæftigelsesforanstaltningernes kontor i Viborg.

For at imødekomme ønsker om øget arbejdsindsats i arbejds løshedsøerne, er personalet ved B. 137 i årets løb forøget med 5 arbejds ledere. Personalet ved B. 1 er forøget med 1 skovfoged.

De samlede udgifter til lønninger m. v. har i året 1958—59 andraget:

Til lønninger m. v. af personalet ved B. 137..	961.697 kr.
» » » » » » B. 1..	466.498 »
» medhjælp for skovridere på Hedeselskabets plantage- distrikter..	73.496 »
» administrationsudgifter ved opretholdelse af beskæftigel- sesforanstaltningernes kontor	88.665 »
Ialt..	1.554.356 kr.

Denne udgift er dækket således:

Arbejdsministeriet har refunderet 20 % af den til henviste arbejdere udbetalte arbejds løn:

Ved B. 137..	440.782 kr.
» B. 1..	226.754 »

Plantageejerne har refunderet 5 % af den ved B. 1

udbetalte arbejds løn	56.688 »
---------------------------------	----------

Andre refusioner udgør..

7.792 »

732.016 kr.

Det resterende beløb.. 822.340 kr.

er derefter afholdt af bevillingen på ialt 875.000 kr.

Der er således på bevillingen sparet 52.660 kr., hvilket til dels skyldes forøgelse af refusionerne fra arbejdsministeriet som følge af større samlet beskæftigelse ved begge foranstaltninger.

HEDESELSKABETS PLANTAGEARBEJDER.

Det gode arbejdsvejr i vinteren 1958—59 har bevirket, at beskæftigelsens omfang er betydelig forøget i forhold til foregående år.

Forøgelsen ligger væsentlig på kulturarbejdet, hvor der ved underplantning i plantagerne er udført ca. 40 % mere end i året 1957—58.

Der er ialt udført følgende arbejder:

Opskovning: 13.511 m³ tømmer, kævler, master m. v., 31.986 rm brænde og gavntre, 232.170 stk. pæle, 17.217 stk. faskiner, 22.832 stk. h-



Guldborgland plantage: Blandingskultur af rødgran, edelgran, douglas, lerk og birk, plantet 1955 under skærm af 80-årig rødgran (afd. 52 a 7). Fot. 1959.

stativben, 3867 stk. stakitter, 56 bkr. kvas, 2295 bdt. kvas, 98.325 kg. pyntegrønt, ialt svarende til en samlet vedmasse på ca. 40.000 m³.

Kulturarbejder: Gravning af 1.246.753 plantehuller, 9832 lb. m planterille, opsætning af 1236 lb. m dige, plantning af 3.233.021 planter svarende til underplantning af ca. 588 ha.

Diverse arbejder: Kulturrensning, vandafledning, vejarbejde, planteskolearbejde m. v. for et samlet beløb af 283.358,54 kr.

Der har i årets løb gennemsnitlig været beskæftiget 212 mand.

I 1958—59 har foranstaltningen fået 211 nye arbejdsopgaver, og der er fra 1937, da Hedeselskabets plantagearbejder trådte i funktion, indtil nu udført arbejde hos ialt 3888 rekvirenter. Det er for størstedelen de mindre plantager og skove, som benytter Hedeselskabets plantagearbejder til at få udført arbejde, hvortil der vanskeligt kan skaffes arbejdskraft og forstligt uddannet arbejdsledelse.

Rekvirenterne betaler hele arbejdslønnen, indkøb af planter m. v., og herudover til delvis dækning af arbejdsledelsen 5 % af den til manuelt arbejde udbetalte arbejds løn.

Efter at der er godkendt en plan af vedkommende skovrider, ud-

føres arbejdet i reglen på den måde, at foranstaltningen forestår hugsten, sælger effekterne, og af de indkomne beløb dækker arbejds-lønnen og udgift til indkøb af planter m. v.

Eventuelt overskud afregnes med ejeren.

I årets løb har den samlede omsætning for plantage- og skov-ejerne været 2.045.000 kr., heraf har udbetalt arbejds løn andraget 1.155.773 kr.

Foranstaltningen har i et par tilfælde forestået arbejde med vej anlæg, som kommunale myndigheder har ladet udføre som beskæftigelsesforanstaltninger.

Det drejer sig om ca. 3 km vej i Ølgod og Ulfborg kommuners plantager.

LÆPLANTNINGSLAUGENE.

Hedeselskabets læplantningsarbejder udfører kollektive læplantningsarbejder i de såkaldte læplantningslaug med langvarigt arbejdsledige, henviste arbejdere som arbejdskraft.

I det forløbne år er planlægningen af nye laug hovedsagelig sket i områder med stor arbejdsløshed, de såkaldte »arbejds løshedsøer«, hvor arbejdsministeriet yder 100 % tilskud til alt manuelt arbejde.

I »arbejds løshedsøerne« graves rillerne til læhegnene med håndkraft, ligesom jordarbejdet til småplantninger på bakker og skrænter udføres manuelt. Ved anlæg af småplantninger på jævne arealer anvendes pløjning, idet denne form for jordarbejde på sådanne lokaliteter af hensyn til plantagernes udvikling er at foretrække for hullegravning.

Hovedparten af de læplantningslaug, som er anerkendt som »arbejds løshedsøer«, findes i Vendsyssel, hvor arbejdsløsheden er særlig trykkende.

I årets løb er der til henvist arbejdskraft udbetalt 2.203.909,34 kr. i lønninger, og heraf er ca. 82 % anvendt i læplantningslaug i »arbejds løshedsøerne«.

De øvrige ca. 18 % er udbetalt i læplantningslaug, hvortil arbejdsministeriet yder 90 % tilskud til arbejds lønnen, og lodsejerne betaler de resterende 10 %.

Der har gennemsnitlig været beskæftiget 270 mand.

I årets løb har det udførte arbejde haft følgende omfang:

Pløjning af planteriller til læhegn med traktor	413.000 lb. m
» » » » » » hesteplov	136.000 » »
Gravning » » » »	1.638.000 » »

således at der ialt er udført jordarbejde til plantning af 2187 lb. km læhegn.

Foruden den egentlige hegnplantning, har foranstaltningen an-



Korsikansk fyr — *Pinus nigra v. poiretiana*.

På Rugaard skovdistrikt på Djursland findes nogle af Danmarks smukkeste gamle korsikanske fyr. Det er træer af imponerende dimensioner kombinerede med en meget smuk form, som langt overgår de godkendte østrigske fyr (F. 245), der står lige i nærheden under meget nær samme vækstforhold.

Planter af korsikansk fyr er oftest meget sarte og vanskelige at få til at gro, og det er derfor nærliggende, når man skal fremskaffe frø til brug her i landet, at bygge på de gamle træer, der har vist sig at kunne klare vore klimatiske vanskeligheder.

Hedeselskabets Skovfrøcentral har planlagt anlæg af en frøhave i korsikansk fyr og har til brug herfor foretaget vegetativ opformering af 11 af de smukkeste korsikanske fyr på Rugaard skovdistrikt. På billedet ses det ene af disse, nemlig H. 74 (mrk. nr. 2).

Novopan Træindustri A/S
samarbejder med Hedeselskabets
Skovfrøcentral for på denne
annonceplads at bringe oplysninger
om forædling af nåletræerne.
Nr. 6.



NOVOPAN TRÆINDUSTRI A/S

PINDSTRUP . TELEFON 39*

Store afgrøder

er det bedste bevis for, at
jorden er i

god gødningskraft

Det vil altid være klogt gennem
alsidig og rigtig gødskning at
**sikre den rette udnyttelse af
alle produktionsfaktorer.** Der-
ved opnaas den største, billigste
og mest lønnende produktion af
samtlige afgrøder.

GØDNINGS-KOMPAGNIET



Guldborgland plantage: Kulissekultur af ædelgran, rødgran, douglas og lerk, anlagt i 80-årig rødgran (afd. 51 a 3). Fot. 1959.

lagt et stort antal småplantninger, der efter de givne regler ikke må omfatte mere end 5 ha pr. ejendom.

Af beskæftigelsesmæssige hensyn kan der dog i læplantningslaug beliggende i arbejdsløshedsøer undtagelsesvis anlægges småplantninger på indtil 10 ha pr. ejendom.

Med traktor er der udført jordarbejde på ca. 540 ha og ved manuelt arbejde, hullegravning, på ca. 621 ha, således at der ialt er udført jordarbejde til ca. 1161 ha småplantninger, der er tilplantet med forskellige træarter, ofte i blanding.

Det samlede planteforbrug ved B. 137 har i årets løb været 9.363.166.

Hedeselskabets læplantningsarbejder har nu virket i over 20 år, og interessen for plantning synes usvækket.

I det forløbne år har henvendelserne til Hedeselskabet om oprettelse af nye læplantningslaug været stigende, hvilket har medført forøgelse af lederpersonalet.

TILSKUD TIL 2. KULTUR I PRIVATE PLANTAGER.

I en meget lang årrække har Hedeselskabet fået stillet en bevilling på 22.000 kr. til rådighed til udførelse af demonstrationsplantninger i fredskovsplantager. Arbejdet planlægges og ledes af Hedeselskabets forstlige personale, og det er meningen, at man på denne

måde vil give private plantageejere et indtryk af, hvorledes foryngelse af de ældre plantager bør ske. Af bevillingen er der i årets løb anvendt 21.900 kr. til anlæg af kulturer på små arealer i ialt 145 plantager.

Desuden er der i det forløbne år afsat et beløb på 50.000 kr. som ekstraordinært tilskud til anvendelse i plantager, hvor foryngelsesarbejderne udføres af arbejdsledige fra de som arbejdsløshedsø godkendte områder. I 41 kommuner er der udført arbejder for ialt 53.532 kr. fordelt på 71 forskellige plantager. De to nævnte bevillinger må anvendes med megen omtanke, og kun på specielle lokaliteter. Forholdet er nemlig det, at man i al almindelighed må anbefale plantageejerne at udføre jordarbejdet i forbindelse med plantagernes foryngelse med mekaniseret materiel (pløjning), idet denne fremgangsmåde som regel vil give de unge kulturer den hurtigste og bedste start. På en lang række plantagearealer med specielle jordbunds- og bevoksningsforhold samt på stærkt kuperede arealer kan man imidlertid ikke anvende de moderne redskaber, og da foryngelsesarbejderne på disse lokaliteter i reglen er både vanskeligere og dyrere end andetsteds, har det været af stor værdi, at man ved hjælp af de foreliggende bevillinger har kunnet give plantageejerne en hjælpende hånd.

BRUNKULLEJERNES BEPLANTNING.

Efter en lang række forhandlinger mellem de interesserede parter blev en ny lov om afgravede brunkullejers beplantning m. v. vedtaget den 7. juni 1958, og ved bekendtgørelse af 4. juli 1958 fastsatte landbrugsministeriet derefter nærmere regler for gennemførelse af lovens bestemmelser. Da loven forudsætter, at Hedeselskabet varetager kontrollen med, at de gældende bestemmelser gennemføres, og da selskabet endvidere har fået til opgave at planlægge og forestå de praktiske arbejders udførelse, vil det være rimeligt ganske kort at gøre rede for lovens formål og for det arbejde, der hidtil er udført.

Lovens § 1 bestemmer, at åbning af et nyt brunkulleje ikke må ske, medmindre det ved en af landbrugsministeriet godkendt plan og fornøden sikkerhedsstillelse er sikret, at de arealer, der benyttes til gravning og materialeaflægning, ved passende behandling bliver bragt i en sådan stand, at de ikke frembyder fare for sandfygning eller skade ved udskridning og ikke virker landskabeligt skæmmende.

Anmeldelse til landbrugsministeriet af igangværende og nye brunkullejer sker gennem Hedeselskabet, der besigtiger arealerne, sikrer sig den fornødne afmærkning i terrænet og drager omsorg for, at entreprenørerne stiller et beløb som sikkerhed for, at tilplantning efter endt omgravning finder sted efter en godkendt plan. For lidt over 20 igangværende lejer er der indtil nu stillet sikkerhed for tilplantningen til et samlet beløb af ca. 100.000 kr. Efterhånden som arbejdet skrider frem, må der stilles ny sikkerhed for

arealerne udover de først anmeldte. Da plantningsarbejdet ikke kan udføres i umiddelbar nærhed af en arbejdende brunkulsgrav, må man vente, til det omgravede areal ikke yderligere forstyrres, og til sandet eller jorden er faldet lidt til ro, og dette vil utvivlsomt medføre, at der indtil videre kun i relativt beskedent omfang vil finde plantning sted på de lejer, hvor der endnu finder brydning sted. Hedeselskabets arbejde for så vidt vedrører disse lejer har derfor i det forløbne år indskrænket sig til registrering, opmåling og planlægning. Alle udgifter vedrørende disse lejer betales af producenterne.

Brunkullovens § 2 og bekendtgørelsens § 3 vedrører de før den 19/9 1958 omgravede arealer, til hvis beplantning landbrugsministeriet ifølge loven er bemyndiget til at anvende indtil 300.000 kr. af statskassens midler. For denne bevilling kan der uden udgift for de pågældende ejere tilplantes indtil 20 % af det enkelte areal, idet man regner med, at samtlige arealer dermed vil være sikret, og at resten af arealet efterhånden vil blive bevokset som følge af naturlig såning eller ved plantning udført af ejeren for egen regning.

Såfremt ejerne foretrækker selv at udføre plantningen, vil han kunne få de nødvendige plantemængder udleveret med 50 % nedsættelse af planteprisen.

Hos Hedeselskabet kan rekvireres et skema til ansøgning om planter og tilskud, og der er hidtil modtaget ansøgningsskema tilbage fra 18 brunkullejer. Hedeselskabet udarbejder en plan for plantningen og udarbejder et rids over arealet. Plantning efter godkendte planer er i foråret 1959 udført hos 10 ansøgere, og der er derved blevet tilplantet ialt 30 ha hovedsagelig i striber over de afgravede arealer. Hertil er blevet anvendt 88.500 nåletræer (bjergfyr, jap. lærk, contortafyr m. v.), 55.000 løvtræer (rødel, hybridasp, eg m. v.) og 10.500 buske (prunus serotina, bærmispel, vilde roser m. v.). Derudover er der blevet sået 22 kg gyvelfrø. På regnskabet for 1958—59 blev hovedsagelig kun planlægning og plantekøb medtaget, medens plantningsudgiften kommer på næste års regnskab.

I det forløbne år er der anvendt ca. 25.000 kr. af den samlede bevilling, medens der for finansåret 1959—60 regnes med en samlet udgift på 65.000 kr.

I tilslutning til det af Hedeselskabet foreståede arbejde udføres der på arealer, der tilhører Jagtrådet og Statens Jordlovsudvalg plantninger på initiativ af dr. S y r a c h L a r s e n, der er landbrugsministeriets sagkyndige ved plantning for vildtet.

Der vises stor interesse for de igangværende tilplantningsarbejder, og ejerne af de tidligere afgravede arealer er i almindelighed glade for den håndsrekning, loven giver, medens producenterne i de igangværende lejer, der efter lovens bestemmelser er pligtige til selv at afholde alle udgifter med tilplantning, vel nok indtil videre er tilbøjelige til at betragte lovens krav som en urimelig og unødvendig byrde.

PRISER OG AFSÆTNINGSFORHOLD.

Medens det internationale træmarked i det foregående år kunne betegnes som nogenlunde stabilt, med rimelig balance mellem udbud og efterspørgsel, har markedet i det forløbne år været præget af en betydelig uro, skabt ved udbud af ekstraordinært store mængder af savskåret træ først og fremmest fra Sovjetunionen, men også fra Finland og Sverige til priser af dumpingagtig karakter. Fra de to sidstnævnte lande, specielt Sverige, er der således eksporteret betydelige mængder til Vesttyskland ikke alene af savskåret træ, men også af rundtræ, hvad der har givet sig udslag i nogen nedgang i den danske eksport af disse varer. Når savskåret dansk træ fortsat formår at gøre sig gældende i den hårde konkurrence såvel på det udenlandske som på det indenlandske marked, ligger det for en stor del i den prima opskæring, der finder sted på de danske savværker, og i, at man som regel er leveringsdygtig efter specifikation, hvorimod de udbudte konkurrerende varer oftest falder i nogle få ganske bestemte dimensioner.

Trods de noget usikre markedsforhold er afsætningen af nåletrægavntræ fra skove og plantager forløbet tilfredsstillende. Her har i høj grad medvirket de gunstige økonomiske vilkår, der har rådet herhjemme, og som har givet sig udslag i en forøgelse af bygge- og anlægsaktiviteten, der takket være den milde vinter har kunnet fortsættes bogstavelig talt uden afbrydelse.

Da der i den seneste tid har vist sig en tendens til stabiliserende priser på det internationale marked, og den hjemlige økonomiske udvikling fortsat forløber tilfredsstillende, synes det berettiget at nære en vis optimisme med hensyn til afsætningsforholdene for 1959—60.

Afsætningen af kasetræ, der ved årets begyndelse forløb lidt trægt, er ved årets udløb bedret væsentlig som følge af et øget behov bl. a. til fiskekasser.

Plantagernes mindre værdifulde effekter, der tidligere måtte afsættes på brændemarkedet, har også i år fundet tilfredsstillende afsætning, idet denne del af produktionen i stadig stigende grad finder anvendelse i inden- eller udenlandske industrier. En betydelig mængde småt og knastet gran og bjergfyr har således fundet anvendelse i den hjemlige spånpladeindustri, medens betydelige mængder er eksporteret til industrier baseret på kemisk udnyttelse af veddet. Plantagernes beholdninger af brænde synes i snit at ligge ca. 10 % under beholdningerne ved årets begyndelse.

Ved forhandling mellem træindustrien og Danske Skoves Handelsudvalg opnåedes i efteråret enighed om udsendelse af vejledende priser, der for nåletræ stort set var uforandrede fra priserne i 1957—58. Disse priser blev imidlertid senere frafaldet fra træindustriens side,



Viborg amtsplantage ved Mønsted: Udkantskultur af bøg, ædelgran, lerk og birk, anlagt 1953 under 40-årig bjergfyrskærm (afd. 3 b 2). Fot. 1959.

således at de nu alene er retningsgivende for skovenes vedkommende. Det har dog ikke voldt nogen vanskelighed for plantagerne at opnå disse priser.

Da det ofte under prisdiskussionen i det forløbne år har været fremholdt, at de svenske prisers vigende tendens skulle motivere en nedsættelse af priserne for nåletræ, kan det måske være på sin plads at pege på, at forholdene med hensyn til de svenske prisers indflydelse på vore priser ligger forskelligt fra landsdel til landsdel. Medens det svenske marked således naturligt udøver en vis indflydelse på sjællandske prisforhold, står man i Jylland overfor en egen prisdannelse, hvis udvikling først og fremmest påvirkes af priserne på det vesttyske marked, der hidtil har ligget væsentlig fastere end det svenske.

Med de senere års stigning i udgifterne til skatter, arbejds lønninger og administrationsomkostninger beskæres plantagernes udbytte stærkt, hvorved det selv for ældre plantager med betydelig vedmasse bliver vanskeligere og vanskeligere at skaffe de nødvendige midler til investering i nye kulturer. For de yngre plantager, hvor problemet i stor udstrækning er at omdanne de oprindelige bjergfyr-forkulturer

til højere producerende bevoksninger af andre nåletræarter, virker de nævnte stigninger selvsagt endnu kraftigere. Enhver nedsættelse af de nugældende priser må derfor betragtes som alvorlig for plantagernes økonomi og eksistens.

HUGST.

I Hedeselskabets egne plantager, der pr. 1. juli 1958 omfattede et bevokset areal på 9395 ha, er der i årets løb skovet 25.712 m³, hvoraf 19.139 m³ gavntræ, 6289 m³ brænde og 284 m³ småeffekter. Hugsten har andraget ca. 2,7 m³ pr. ha mod budgetteret 2,1 m³. Forrige års hugst var ca. 2,4 m³ pr. ha.

I de private plantager, der administreres af Hedeselskabet, og for hvilke regnskabet passerer selskabets bogholderi, har hugsten udgjort ialt 31.734 m³, hvoraf 24.401 m³ gavntræ, 7189 m³ brænde og 144 m³ småeffekter. Det bevoksede areal omfatter 12.906 ha, og hugsten var således ca. 2,5 m³ pr. ha mod budgetteret ca. 2,3 m³. Forrige års hugst var ca. 2,4 m³ pr. ha. Det bevoksede areal i de øvrige detailedede plantageejendomme udgør ca. 7500 ha, og den samlede hugst kan skønsmæssigt ansættes til ca. 18.000 m³.

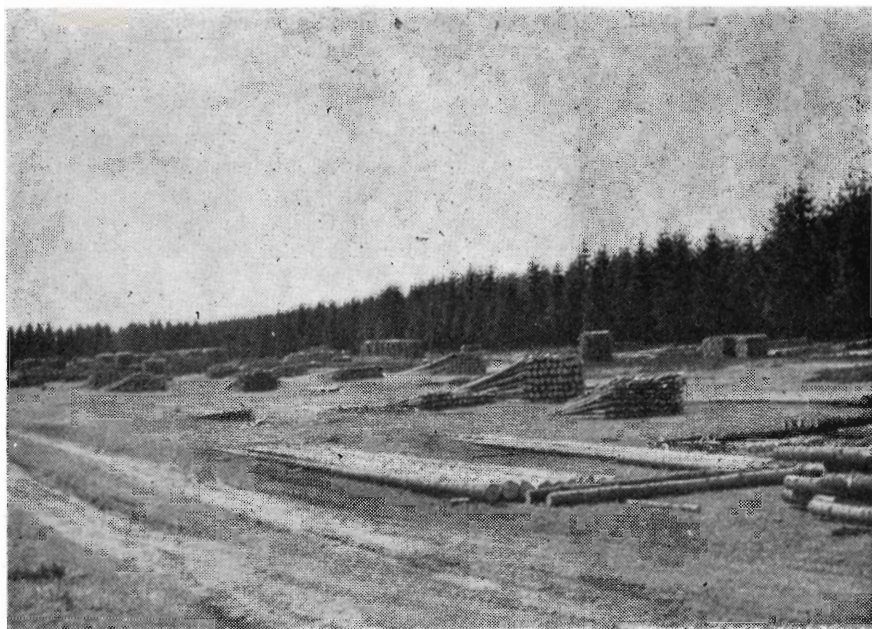
Der er i det forløbne år i Hedeselskabets egne plantager tilplantet 122 ha tidligere ubevokset areal, medens der er forryng et 181 ha. I de private, detailedede plantager er de tilsvarende arealer 146 ha og 241 ha.

FORYNGELSE AF KULTURERNE.

Medens foryngelsen af de rene bjergfyr-plantager teknisk ikke har voldt nogen vanskeligheder, når blot foryngelsen blev indledet rettidigt, er der, som nævnt i tidligere årsberetninger, til foryngelsen af de store ensaldrende rødgranbevoksninger knyttet en hel række af problemer, som man for blot få år siden stod ret usikker overfor. Med de seneste års tekniske udvikling og indvundne erfaringer synes man dog i dag at være nået væsentlig længere mod en tilfredsstillende løsning af problemerne. For Hedeselskabets 3. plantagedistrikt, hvor man for en halv snes år siden stod overfor at skulle forynge flere hundrede hektar gammel rødgran, har problemet været særlig aktuelt, fordi man nødvendigvis måtte realisere den gamle vedmasse, inden rodsvampen destruerede den helt.

I det følgende gives en redegørelse for den her anvendte foryngelsesteknik, der er udformet af skovrider S. A. Christensen, og for de erfaringer, man har indhøstet.

Det er, for at nå et gunstigt resultat, nødvendigt at gribe foryngelsen således an, at indflydelsen af storm, rådsvamp (Trametes), græsvegetation, nattefrost, snudebiller, råvildt m. m. i størst mulig omfang neutraliseres.



Lagerplads for træ fra A/S Steen Blichers plantage ved Gedhus.

Valg af foryngelsesbevoksningerne, således at man får den rette hugstfølge, af foryngelsesmåde, jordbearbejdningsmetode og træarter er alt af afgørende betydning for, om det skal lykkes at beherske de skadevoldende faktorer og derved nå et gunstigt resultat.

Da den gamle bevoksning med den i humuslaget opsparede næringskapital må betragtes som det bedste aktiv i kampen mod de skadevoldende faktorer og til fremme af vækstbetingelserne for næste generation, søger man i så vid udstrækning, som storm og råd tillader det, ved kileforyngelse og skjærmstilling at udnytte den som en regulator af de lokal-klimatiske forhold, der påvirker humuslagets omsætning, vandbalancen, tendensen til nattefrost o. s. v.

Allerede ved hugsten i de ældre bevoksninger søger man at tage hensyn til den fremtidige foryngelse, derved at man så vidt muligt søger at holde flere »etager«, således at man til sin tid ved lysstillingen har en skjærm af relativt lave træer, der erfaringsmæssigt bedst modstår storme.

Hvor det drejer sig om kulisseforyngelser, ønsker man, at bevoksningen står så kompakt som muligt, når kilerne sættes ind, da dette sædvanligvis giver mindst stormfald; der foretages derfor ikke nogen hugst i bevoksningerne i de nærmeste år før foryngelsen.

Jordbearbejdningen foretages, hvor det er muligt, som rillepløjning med hestetrukken Bovlundplov eller traktortrukken Tolneplov. Man opnår derved, at humuslaget ved pløjningen dækkes af et lag uorganisk materiale, således at næringsstofferne ikke »blusser af«, men får en mere vedholdende omsætning. Tillige ophæver man ved overskæringen af de øvre rødder det skadelige rodtryk fra overstanderne.

Ved et varieret træartsvalg søger man tillige at skabe en bedre humus-tilstand i de fremtidige bevoksninger, at gardere sig mod stormskader og svampeangreb og at lette den fremtidige foryngelse.

Der anvendes nu så godt som overalt blandingsbevoksninger, idet træartsvalg og blandingsforhold afpasses efter plantagens beliggenhed, bevoksningernes placering i plantagen, jordbund, lysforhold m. m.

Ædelgran benyttes i stor udstrækning som indblandingstræart, idet den ved ammetræer, hyppigt lærk eller birk, søges beskyttet mod nattefrost. Disse træarter tjener tillige som sikkerhed i tilfælde af stormfald i skærmen. Som yderligere sikkerhed indsås ofte ved anlægget birk. Man har herved mulighed for at begrænse den græsvegetation (bølget bunke), der altid vil udvikle sig kraftigt selv efter mindre stormfald i skærmen, og som betyder et tab af næringsstoffer og vand.

Rensning er i almindelighed ikke nødvendig i sådanne kulturer; hvor det har været muligt, f. eks. på stødryddede arealer eller tilplantede brandlinier, har man foretaget maskinel renholdelse med Odsherred tallerkenharve eller greif.

For at kulturen kan få en hurtig start, tilføres ofte 15 gr. blandingsgødning pr. plante året efter plantningen.

De anvendte metoder har givet lovende resultater, samtidig med at de således frembragte kulturer har været væsentlig billigere end de tidligere praktiserede kulturer med plantning i gravede huller. Man er således nået et betydeligt skridt fremad mod målet, at forvandle de ensartede og ustabile plantager til stabile skove, samtidig med at der gennem det rigere træartsvalg også er opnået en gevinst i æstetisk henseende.

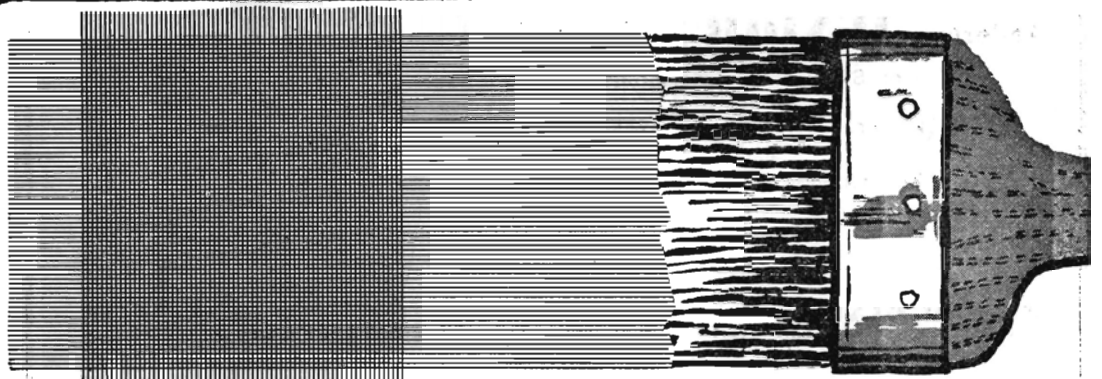
HEDESELSKABETS SKOVFRØCENTRAL.

Efter den usædvanlig ringe høst af skovfrø i sæsonen 1957—58, hvor skovfrøcentralen i meget stor udstrækning måtte tære på køle- rumslagrene for at kunne klare frøforsyningen, var det glædeligt at konstatere, at der i 1958 var god kogle- og frøsætning. Ganske vist var koglesætningen stærkt varierende, men ved at udstrække indsamlingsområderne over flere lokaliteter var det muligt at foretage indsamling af alle de vigtigere frøsorter.

For igen at få lagrene op på et rimeligt niveau høstedes store mængder kogler af bl. a. rødgran, sitkagran, hvidgran, ædelgran, nordmannsgran, sølvgran, jap. lærk, contortafyr, bjergfyr og fransk fyr.

Arbejdet med indsamlingen forløb på udmærket måde. Dog indtraf der et alvorligt ulykkestilfælde, hvor en kogleplukker styrtede ned fra et træ.

Det var en stor lettelse ved den senere behandling af koglerne, at man — i modsætning til, hvad der har været tilfældet i de tidligere frøår — ikke havde besvær med byggeri i klængstuen samtidig med kogleindsamlingen. Det har derfor været muligt at koncentrere sig om at give hver enkelt koglesort den bedst mulige behandling, og det har da også vist sig ved de senere spiringsanalyser, at frøkvaliteten har været bedre end tidligere. Dette gælder bl. a. for frø af ædelgranarterne, hvor man i denne sæson har benyttet en helt ændret teknik.



TUGON

i striber,
hvor fluerne
kommer,
gør staldene fri
for fluer
i sommer



AKTIESELSKABET

AGRO-KEMI

AMALIEGADE 15, K. - C. 6388

Nyttig, nem og licks er

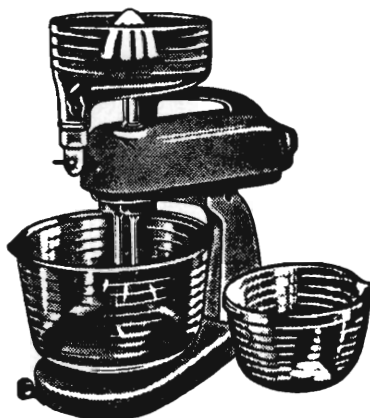
Ballerup **JUNIOR MIXER**

— en STOR hjælp i det LILLE køkken

Standardudstyr: **kr. 350,—**

Ekstratilbehør: Kødhakker - Ælteapparat
Råkostapparat - Kaffemølle
Boresæt - Polerskive
Skobørste - Cocktailmixer

JUNIOR MIXER ælter, rører, pisker, moser,
hakker, river, snitter, maler kaffe m. m.



— og glem ikke

MASTER MIXER

Maskinen for ethvert køkken - selv det STØRSTE!
EKSTRA KRAFTIG MOTOR!

Standardudstyr, incl. kødhakker og frugtpresser

kr. 695,- med melaminskål

kr. 745,- med rustfri stålskål

Forhandles overalt — forlang brochure

Fabr.: **Helmuth A. Jensen**

København F. — Telefon Fasan 8877

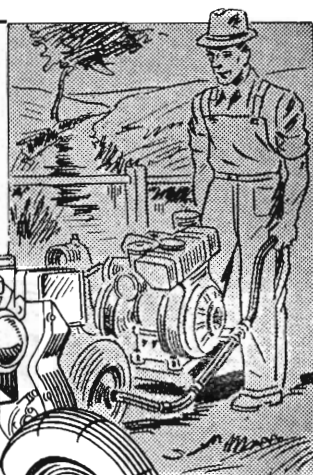
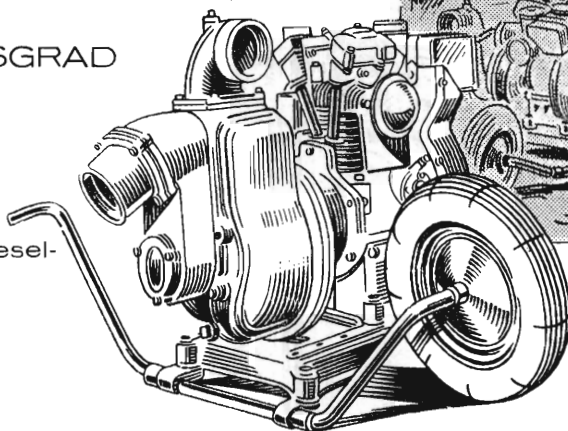
Selvansugende transportable

PUMPER

i robust og driftsikker udførelse

HØJ VIRKNINGSGRAD

Leveres uden motor
eller med elektro-, diesel-
eller benzinmotor
efter ønske



S. C. SØRENSEN A/S

Randers - Aalborg - Odense - København
Tif. 4800 Tif. 32500 Tif. 2305 Tif. Sø 8501

Den pladsmangel, der altid vil gøre sig gældende i en klængstue under spidsbelastninger, er man kommet ud over ved at benytte lofter og lignende rum i forskellige af Hedeselskabets ejendomme som midlertidige oplagsrum for uklængede kogler. Selv om en sådan fremgangsmåde måske ikke er helt ideel, da man ikke fuldt ud er i stand til at holde øje med koglernes tilstand, ser det dog ud til, at der — måske bortset fra et enkelt tilfælde — ikke er sket nogen skade som følge af denne udstationering af enkelte koglepartier.

Ud over det indsamlede frø er foretaget indkøb af en række frøpartier, og det har været muligt i fuldt omfang at forsyne planteskoler og plantager med det ønskede frø, ligesom man i stor udstrækning har frø på lager til levering i de kommende år.

Salget af frø har ikke været helt på højde med det foregående år, hvor frøforbruget var meget stort, men året har dog i økonomisk henseende været særdeles tilfredsstillende.

SKOVTRÆFORÆDLINGEN.

Arbejdet med skovtræforædling er fortsat efter de vedtagne retningslinier med indsamling af materiale til anlæg af frøhaver og afprøvning af dette materiale.

Der er i årets løb foretaget ca. 5000 p o d n i n g e r af træarterne: sitkagran, hvidgran, douglasgran, ædelgran, skovfyr, murrayanafyr, fransk fyr og lærk. Den gennemsnitlige anslagsprocent har været ca. 70, idet fyrrearterne har ligget noget lavere end dette tal og de øvrige træarter noget højere.

Til flere af de planlagte frøhaver findes materiale klar til udplantning. Det har imidlertid vist sig meget vanskeligt at finde egnede arealer først fremmest til de almindeligst anvendte træarter som rødgran, sitkagran og hvidgran, hvor den ønskede afstandsisolering er svær at opnå indenfor Hedeselskabets egne områder.

Skovfrøcentralen har søgt kontakt med flere private distrikter i løvskovsområder, og det er muligt, at det ad denne vej kan lade sig gøre at klare problemerne med anbringelsen af frøhaverne. I modsat fald kan det blive aktuelt at søge indkøbt et passende stort og især passende beliggende areal, hvor man kan placere en del af frøhaverne.

Samarbejdet med de øvrige danske institutioner, der arbejder med forsøgsarbejde og skovtræforædling, er i det forløbne år blevet yderligere udbygget, bl. a. ved gennemførelse af en vis form for arbejdsdeling.

I årets løb er der i plantagen C. E. F l e n s b o r g indrettet bolig til lederen af Hedeselskabets skovtræforædling. Plantagens store og afvekslende arealer vil gøre det muligt at samle og afprøve en stor

del af det materiale, som hedeplantagerne må skønnes at være interesseret i, på et begrænset område og indenfor lederens daglige rækkevidde.

KØB OG SALG.

Rens Hedegaard plantage. I forbindelse med regulering af grænsevandløbet mellem Danmark og Tyskland er der fragået plantagen 2115 m² og tilgået 5035 m², d. v. s. at plantagens areal er forøget med ialt 2920 m², der betales med 525 kr.

Skodborg planteskole. I anledning af udbygning af Haderslev amts landevej nr. 11, øst om Skodborg, er der fra planteskolen eksproprieret et areal på 145 m², for hvilket der er udbetalt en erstatning på 300 kr.

Færchs plantage. For at forbedre tilkørselsforholdene ved den nordvestlige adgangsvej til Færchs plantage har Hedeselskabet købt et areal på 0,5 ha til en pris af 750 kr. Desuden har Sdr. Vissing-Voerlædegaard sogneråd vederlagsfrit overdraget Hedeselskabet ca. 35 m² fra den nu nedlagte Højlund skole.

Vistorp plantage. Hedeselskabet har ved skelforandring ved Vistorp plantage af gårdejer Niels Chr. Nielsen Maarbjerg i Grove overtaget et areal på 0,12 ha. Købesum: 400 kr.

Vegger plantage. Til udvidelse heraf har Hedeselskabet erhvervet to tilplantede arealer på henholdsvis 3,05 ha, solgt af gdr. Jens Brams, Veggerby, for 3054 kr., og 3,70 ha, solgt af gdr. H. Hammer, Veggerby, for 3698 kr.

Skovriderbolig. Da Hedeselskabet i løbet af kort tid ville stå overfor at skulle finde en skovriderbolig for 2. plantagedistrikt, har man af landsretssagfører Vagnings konkursbo erhvervet en passende bolig i Vibæk ved Ebeltoft. Købesum 72.500 kr. Boligen er fra 1. april 1959 stillet til rådighed som tjenestebolig for skovtaksator G. West-Nielsen.

Den Jenssen-Buchske plantage. Det Jenssen-Buchske legat har i tilslutning til plantagen erhvervet 4,08 ha tilhørende kordegn P. Lassen, 9,77 ha tilhørende vaskeriejer M. Sløk og 1,73 ha tilhørende skovarbejder Poul Nielsen. Samlet købesum 22.750 kr.

PLANTNINGSAFDELINGENS BYGNINGER.

Hedeselskabets distriktskontor for bygningsvirksomhed har i årets løb for plantningsafdelingen projekteret og udført en lang række arbejder, således som det vil fremgå af hosstående fortegnelse.

Bygningens navn og beliggenhed:	Udgift (overslag)	Anmærkning
Elmshus i Den Jenssen-Buchske plantage ..	1.600	henlagt
Egehuset i » » » ..	20.000	»
Harbohus i » » » ..	5.402	fuldført
Skovløberhus i plantagen Dalgas	510	»
Skovfogedbolig i » »	7.830	»
Opsynsmandsbolig i Mønsted plantage	4.556	»
Guldager skovriderbolig..	3.000	under udførelse
Skonagerhuset i Gjellerup plantage	5.590	»
Borup Vandmølle i plantagen C. E. Flensborg..	50.000	»
Tvilum Skovgaard	—	henlagt
Kildehuset i Gatten plantage	1.988	fuldført
Skovfogedbolig i Dejbjerg plantage	2.080	»
Skovfogedbolig ved Kaptajnsgaarden	2.546	»
Støvhøjgaard i plantagen C. E. Flensborg .. .	6.200	»
Arbejderbolig i Hjedsbæk plantage	35.000	under udførelse
Skodborg planteskole	5.730	fuldført
Opsynsmandsbolig i Fjndskov	7.200	projekt udarb. 58
Hjedsbæk skovridergård..	11.000	under udførelse
Guldager planteskole	—	under projekt.
Skovgaard, Baldersbæk	18.400	projekt udarb. 58
Opsynsmandsbolig i Gatten plantage.. . . .	2.433	fuldført
Skovfrøcentralen i Højbjerg	4.500	under udførelse
Velhusstedhus	960	fuldført

Af oversigten fremgår, at der i Hedeselskabets egne plantager er fuldført 10 byggearbejder med en samlet byggeudgift på 40.235 kr., 6 arbejder med en samlet overslagssum på 109.090 kr. er under udførelse, 1 arbejde til en udgift af 7200 kr. er projekteret, men endnu ikke udført, 2 arbejder med en samlet overslagssum på 21.600 kr. er projekteret og henlagt, 1 arbejde er under projektering, og endelig er 1 projekt henlagt, uden at overslag er udarbejdet.

I private plantager har bygningsvirksomheden i årets løb projekteret 1 arbejde med en samlet udgift på 18.400 kr. (Baldersbæk plantage).

Desværre er der endnu meget langt igen, inden Hedeselskabets bygninger er i orden, og det kan ventes, at der også i de nærmest følgende år vil blive fremsat forslag om gennemførelse af byggearbejder med ret betydelige bekostninger.

TJENESTEBOLIGER.

I forbindelse med den 1. april 1958 gennemførte nye tjenestemandsløve er fastsat ændrede bestemmelser for de bidrag, som erlægges for brugen af tjenesteboliger.

En sammenligning med de tidligere boligbidrag viser en stigning på ca. 30 %, men nu er hele udgiften til den indvendige vedligeholdelse overgået til Hedeselskabet. Stigningen falder navnlig på de nyere boliger, der bebos af skovfogederne. Den samlede stigning for de boliger, der er stillet til rådighed for plantningsafdelingens personale, andrager ca. 10.000 kr. årlig.

HEDESELSKABETS PLANTAGEREGULERING.

Hedeselskabets plantageregulering har i det forløbne år udført kortlægnings- og planlægningsarbejder i følgende plantager:

Eg n e p l a n t a g e r : Valskov 191 ha, Djursland 230 ha, Aarhus 94 ha og Bredvad Mølle 22 ha, ialt 537 ha.

P r i v a t e p l a n t a g e r : Skaarupgaard 277 ha, tillæg til Branth 121 ha, Sønderåen 48 ha, Rugtved 76 ha, V. og Ø. Hassing kommune 67 ha, Knoldgaard 24 ha, Dalsager og Rauntved 34 ha, Poulstruplund 21 ha, Ebeltoft kommune 337 ha, Tirstrup flyveplads 237 ha, Molbo-sletten 16 ha, Alling-Kloster 238 ha, Æblegaarden 98 ha, Ll. Harrildgaard 26 ha, Kjærbøllegaard 451 ha, Teglgaard 135 ha og Laaenhus 75 ha, ialt 2371 ha.

I refusion er der i årets løb indgået 14.555 kr.

FORSØG.

Professor Carl Mar. Møllers gødningsforsøg fortsætter endnu nogle år. Stribeforsøgene, der blev anlagt i 1953, og hvorom en forsøgsberetning blev udsendt i Dansk Skovforenings Tidsskrift 1957, hæfte 8, er planlagt at skulle løbe indtil 1963. I det supplerende forsøg i D a l g a s p l a n t a g e, afd. 20, er der i årets løb udtaget en række morprøver til analyse. Resultatet gav anledning til en nærmere undersøgelse af kvælstof- og fosforfrigørelsen i mortørven ved lagring.

Endelig er der i plantagerne omkring Birkebæk udtaget en række nåleprøver med det formål at få C/N forholdets eventuelle afhængighed af bevoksningens alder belyst.

Analyserne udføres af Hedeselskabets laboratorium.

I Hedeselskabets centralplanteskole har plante-skolebestyrer Nyholm fortsat og fuldført sit arbejde med jordbundsundersøgelser i planteskolekulturer. Tilbage står nu at få det umådelige talmateriale bearbejdet. Forsøgsplanternes udvikling vil blive fulgt i planteskolen 2 år frem i tiden, idet man på en særlig afdeling har udprøvet planterne i forsøgsrækkefølgen.

De foreløbige resultater af forsøgene er følgende:

- 1) Anvendelse af relativt store kvælstofmængder, tilført i vækstperioden efter nitrattallene, synes i nogen grad at kunne afhjælpe jordtræthed.



Gennem Ulfborg kommunes plantage er som beskæftigelsesforanstaltning under Hedeselskabet anlagt en 6 m bred vej, 1900 m lang.

- 2) Forsøget understreger betydningen af at tilføre kvælstof til planterne i små portioner i juli-august-september, med hensyntagen til nedbørsmængden.
- 3) Forsøget viser, at selv små planter kan tåle ca. 3—4 tons kalksalpeter pr. år/ha, når blot det tilføres i små portioner.
- 4) Kvælstofgødgede planter viser om foråret en større vækstenergi og springer tidligere ud end ikke kvælstofgødgede.

I centralplanteskolen er endvidere gennemført følgende spiringsforsøg:

- 1) Nedfrysning af stratificeret frø.

Forsøgene viser, at rimeligvis alt stratificeret frø kan tåle at blive frosset ned til $\div 5^{\circ}$. Nedfrysningen må helst påbegyndes så sent som muligt, dog før »eftermodningen« er afsluttet. Man forhindrer på denne måde, at frøet spirer inden såningen, som kan finde sted, når jorden er bekvem i april. (Et parti stratificeret tjørnefrø mistede kun 50 % af spiringen efter opbevaring i 15 måneder ved $\div 5^{\circ}$; normalt ville spiringsevnen gå helt tabt).

- 2) Opbevaring af bølgeolden.

Det kan nu fastslås, at bølgeolden kan opbevares i $2\frac{1}{2}$ år uden at miste spireevnen. Frø høstet i 1956 spirer i år, 1959, efter opbevaring ved $\div 5^{\circ}$ og $\div 15^{\circ}$ og med et bestemt vandindhold. Frøet følges op i praksis, således at man samtidig med laboratorieundersøgelserne udsår frøet på friland på normal vis.

3) Opbevaring af eg.

Et omfattende opbevaringsforsøg er startet efteråret 1958. Engelske forsøg viser, at opbevaring kan finde sted med held i 2 år, men opbevaringsmetoden er vanskelig. — Der er i disse forsøg kun taget hensyn til, hvad man kan udføre i praksis i større målestok.

KLIMA- OG VÆKSTFORHOLD.

Vejrliget i det forløbne år må betegnes som særdeles gunstigt for trævæksten.

Den relativ store nedbør i maj måned 1958 kom tilpas tidlig til at ophæve virkningerne af den begyndende tørke i april. Sommermånederne blev usædvanlig nedbørsrige. I såvel juli som august måned lå nedbøren betydeligt over normalen, for Jylland målt henholdsvis 116 mm og 114 mm svarende til 87 % og 31 % over normalen. Kun tre gange siden målingernes påbegyndelse i 1873 er der målt højere nedbør i juli måned.

Forårsnattefrost forekom kun i mindre udstrækning den 12. og 13. juni på særlig udsatte lokaliteter, fortrinsvis i det sydlige Jylland.

Efter den regnrige sommer fulgte et enestående mildt efterår med mindre nedbør end normalt, hvorved der skabtes de bedste betingelser for gennemførelsen af efterårets hugst- og kulturarbejder. Nedbøren i januar måned var meget høj, for Jylland 73 mm eller 73 % over normalen, men kom i vid udstrækning i form af regn; jorden var således kun snedækket i 14 dage. Månedens temperaturer var stærkt svingende, højeste temperatur ca. 10°, laveste ca. -22° . I gennemsnit lå temperaturen dog på normalen 0,1° C. Februar måned var varmere end normalt og med en ekstrem lav nedbør, for Jylland således 6,2 mm mod normalt 26,6 mm; kun i årene 1932 og 1947 er der målt lavere nedbør. Marts måneds nedbør afveg kun lidt fra normalen, hvorimod månedens gennemsnitstemperatur lå betydeligt over normalen, 4,0° C. mod normalt 1,6° C.

Afveg årets klima således på flere punkter fra normalen, var dette til gunst såvel for plantevæksten som for udførelsen af hugst- og kulturarbejder i plantagerne. Det milde vejr i marts måned bevirkede, at forårets plantearbejder kunne indledes på et relativt tidligt tidspunkt, og takket være april måneds gunstige vejrlig gennemføres under optimale forhold.

Med den milde vinter må det befrygtes, at angrebene af bladlusen *Neomyzaphis abietina*, der i sommeren 1957 særlig i den sydlige del af landet forvoldte betydeligt nålefald på sitkagran og hvidgran, atter vil blusse op, hvad der kan blive yderst alvorligt for de bevoksninger og hegn, der endnu er svækket efter angreb for to år siden. Angrebene i 1957 gav anledning til oprettelse af en varslings-tjeneste

TAARUP grøntfoderhøster

Universal



TAARUP UNIVERSAL grøntfoderhøster er baade i teknik og arbejds-evne en epokegørende nyhed — maa-ske den mest sensationelle indenfor det mekaniserede landbrug — en maskine, der ikke blot er anvendelig over $\frac{2}{3}$ af aaret, men som paa samme tid ud-fører en række arbejdsprocesser, der tidligere krævede flere redskaber.

Den er meget enkelt konstrueret — uden transportkæder, valser, skærebjælke og andet, der kan tænkes at give vanskeligheder, fordi det alt for ofte gaar i stykker. Hele maskinens arbejdsorgan er solidt paamonteret een gennemgaaende aksel.

Patent nr. 2758.435 U. S. A.
Patent nr. 2786.317 U. S. A.
Patent nr. 758.780 England
Patent nr. 9.780 Israel
Patent nr. 9.860 Israel
Patent nr. 2588/56 Den sydafrikanske Union
Patent nr. 2882/56 Den sydafrikanske Union

Patentansøgning er endvidere indgivet i en række lande bl. a. DANMARK.

Maskinen er eksporteret til:
England - Sverige - Norge - Finland
Island - Tyskland - Østrig - Holland
Belgien - Frankrig - Sydafrika
Sydamerika og New Zealand.

Skriv efter
specialbrochure

En yderligere fordel ved konstruk-tionen er det drejelige udblæserhoved, der bevirker, at afgrøden kan afleveres enten i en vogn, der kører bagefter — eller, hvis man ønsker det, i en vogn, der kører ved siden af.

Denne nye maskine høster græs, lu-terne, grønt korn og lign. afgrøder paa roden, og hvis man ønsker at tage skaarlagte afgrøder, har maskinen den fordel, at den ogsaa kan bruges som pick-up, uden at der skal fore-tages nogen ommontering.

*Maskinen er som alle andre
TAARUP-produkter grundbe-handlet med rustbeskyttende
zincromat og ovnlakeret med
syntetisk emaillelak.*

Maskinfabriken

TAARUP

Kerteminde

Grundlagt 1877

AXEL LARSEN

Telefon 70 - 770

ANVEND TØRVESTRØELSE VED DRÆNING . . .

På jorder med fintsandet undergrund kan en tilsanding af drænrørene forebygges ved anbringelse af et lag tørvestrøelse (»hundekød«) omkring stødfugerne.

Spørg Hedeselskabet.

Mejeriernes og Landbrugets ULYKKEFORSIKRING

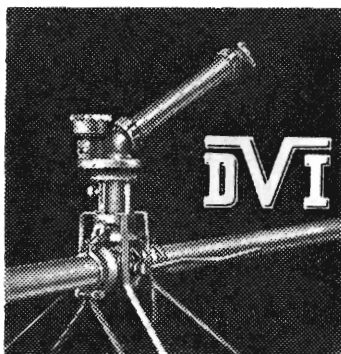
Telefon Minerva 350
Gensidigt selskab



Vester Farimagsgade 19
København V.

★
Ansvarsforsikring

★
Automobilforsikring



VANDINGSANLÆG

med Kanoner eller Sprinklers



DANSK VANDINGS INDUSTRI

Snoghøj, Fredericia

Tlf. Erritsø 125

Rødkjærsbro Cementvarefabrik

ved J. T. Birk Telef. Rødkjærsbro 14

FØRER KUN  MÆRKEDE VARER

Alle arter betonvarer til aflvanding og kloak føres

Forlang tilbud

Ellidshøj Kridt- og Kalkværk

v/ C. M. Christiansen, Aarhus

Telefon Ellidshøj 4 og Aarhus 2 73 12

Fabrikation af jordbrugskalk samt foderkridtmel



Brostrøm^s Planteskole

VIBORG
ved C. Nielsen
Telefon 42

leverer alle planter for
HAVE, MARK og SKOV
Hårdføre og veidrevne arter
for enhver formål

GUGKALK

gi'r Grøde

Faa fuldt udbytte af
Jorden. Brug vor aner-
kendte Jordbrugskalk
— det betaler sig!

GUG KALKVÆRK A/S

Elmealle 2, Hasseris. Tlf. Aalborg 21288

Teglværkernes

SALGSKONTOR

ESBJERG

Telefon 265 - 546

Drænrør

2"—15"

Mursten - Tagsten

PALUDANS PLANTESKOLE A/S

KLARSKOV

Skovplanter, hæk- og
hegnplanter, allétræer

Forlang prislister

TELEFON KLARSKOV 9

Midtjydske Teglværkers Salgskontor S. m. b. A.

Telefon Skive 1030

Alle størrelser i drænrør leveres

Telefon Viborg 1330

CLOC

Liqueur
Gin
Whisky



I den meget tørre maj 1959 opstod der mange farlige småbrande. Billedet her er hentet fra en brand i Vejen mose, hvor en tilfældig søger at kvæle ildens udbredelse ved hjælp af en primitiv »branddasker«.

ved Landbohøjskolens zoologiske laboratorium, hvor man fremdeles vil kunne indhente oplysninger om bekæmpelsesmuligheder m. v.

Endnu, da dette skrives, har man dog ikke melding om alvorlige angreb fra mere end en enkelt lokalitet.

PLANTAGEBRANDE.

Til »Dansk Plantageforsikringsforening« anmeldtes i 1958 2 brande med et samlet brandlidt areal på ca. 3 ha. I »Slotsplantage«, der tilhører gdr. Emil Abildgaard, Skads pr. Esbjerg, brændte 0,1 ha, og i »Liegaardplantage« brændte 2,9 ha. Om branden siger politirapporten, »at brandårsagen må anses at hidrøre fra uforstigtighed med ild fra ukendt gerningsmands side«.

ARBEJDS- OG BESKÆFTIGELSESFORHOLD.

Udover den stigning i timelønnen og akkorderne, som den i foråret 1958 indgæede arbejdsoverenskomst medførte, er der i årets løb som følge af detailpristallets stigning yderligere blevet tillagt timelønnen 10 øre og akkorderne 4 %.

I Hedeselskabets egne plantager var i 1957—58 gennemsnitlig beskæftiget 60 faste og ca. 150 løse arbejdere med et samlet timetal på 178.800 arbejdstimer. Fordelt efter plantagernes bevoksede areal giver det en beskæftigelse på 20 timer pr. ha.

Den stab af faste arbejdere, der i dag er knyttet til plantagerne, er, så vidt det kan skønnes, ikke helt så kvalificeret som mange arbejdere i de gamle skovområder, og det er derfor hensigten fortsat at søge arbejderne uddannet ved deltagelse i kursus på Skovarbejder-skolen og fremmøde ved de lokale demonstrationer af værktøj, som årligt foretages af skolen.

Med virkning fra 8. oktober 1958 iværksatte Dansk Arbejdsmands Forbund strejke dels overfor de private af Hedeselskabet administrerede plantager og dels overfor beskæftigelsesforanstaltningerne B. 1, Hedeselskabets plantagearbejder, og B. 137, Hedeselskabets læplantningsarbejder.

Baggrunden for strejken var, at man fra forbundets side ikke mente at kunne anse en del områder, hvor arbejdet i plantagerne forestås af Hedeselskabet, for omfattet af den for Hedeselskabets egne plantager gældende arbejdsoverenskomst. Hedeselskabet mente ikke at kunne anerkende det af forbundet fremførte, og der kunne derfor ikke opnås enighed om fornyelse af en den 5. januar 1955 indgået aftale om arbejdet i de private plantager. Trods gentagne forsøg på at nå til enighed lykkedes dette ikke. Strejken blev derefter iværksat og samtidig af Hedeselskabet indbragt for Den faste Voldgiftsret. Efter et forberedende møde i retten blev forhandlingerne påny optaget og resulterede i, at der den 1. november 1958 blev indgået ny aftale om aflønning af arbejdet ved beskæftigelsesforanstaltningerne og i de plantager, der administreres af Hedeselskabet. I aftalen fastsættes, at arbejdet fortsat skal aflønnes efter den til enhver tid gældende overenskomst for Hedeselskabets egne plantager; dog undtages militære indhegnede arealer, hvor timelønnet arbejde betales efter den særlige mellem militæret og Dansk Arbejdsmands Forbund gældende overenskomst.

FORSKELLIGE VIRKSOMHEDER.

I/S Skærbæk Savværk, hvoraf Hedeselskabets part udgør $\frac{1}{6}$, havde den 1. oktober 1958 bestået i 10 år. Dagen blev ikke særlig markeret, men ser man tilbage over den forløbne tid, må det siges, at der har været god fremgang for savværksdriften. Det første driftsregnskab udviste et mindre underskud,

men derefter har der hvert år været et pænt overskud, samtidig med at det ved hensigtsmæssige anskaffelser og afskrivninger har været muligt at rationalisere og konsolidere virksomheden.

Der indkøbtes i 1958 knapt 5000 m³ råtræ, hvoraf hovedparten oparbejdedes i bygningstræ.

Guldborgland Savværk. Der er i det forløbne år blevet tilført 3777 m³ tømmer, spær og bånd, 586 m³ lægter og pæle, 1591 rm kassetræ og 611 rm brænde; hovedparten af effekterne er leveret fra Hedeselskabets egne plantager på Viborgeggen.

Det regnskabsmæssige driftsresultat må i betragtning af de stigende udgifter til arbejds løn m. v. betragtes som tilfredsstillende.

Hedeselskabets Centralplanteskole. Centralplanteskolen har i det forløbne år udleveret omkring 13 mill. planter. Heraf er 9,5 mill. anvendt af Hedeselskabets læplantningsarbejder.

Man har stort set kunnet tilfredsstillende efterspørgslen af alle plantearter.

Forbruget af de enkelte plantearter ligger iøvrigt ret uforandret. Interessen for seljeronhegn synes stadig at være dalende.

Den gode overvintring af prikpleanter og udpriklede planter i forbindelse med et meget gunstigt vejr i prikletiden må uden tvivl medføre, at der vil blive rigeligt af veludviklede planter til næste sæson — naturligvis forudsat at klimaet fortsat er gunstigt.

Skønsomt vil der blive mangel på eg, ædelgran, rødgran og sitkagran til næste år.

Planteskolen i Guldager. Planteskolen har i årets løb anskaffet traktor nr. 2. — Væksten har været fin, og der er ved at være balance i regnskabet. — Der er planlagt ombygning af pakkeladen med indretning af frokostrum, sortererum og maskinhus.

Planteskolen i Skodborg. Denne planteskole, der ligger på virkelig god jord, har som sædvanlig givet et værdifuldt bidrag til veludviklede planter til Centralplanteskolens forsyning. — Jordbunds- og klimaforhold gør planteskolen særlig velegnet til produktion af frøbedsplanter, der for en stor dels vedkommende må udprikles i afdelingerne i Guldager og Tvilum.

Troldhede Pladeindustri. På grund af at plantagernes bjergfyrearealer stadig formindskes ved foryngelse, bliver det for hvert år vanskeligere at dække fabrikkens behov af fyr, men ved at medtage andre fyrrearter, skovfyr og contortafyr, samt mindre indblanding af gran, er det lykkedes for 1959 at få distrikterne til at give tilsagn om leverance af det ønskede kvantum.

For gran er prisen i løbet af 1958 blevet noget nedsat, mens prisen for fyr har holdt sig uændret.

Juletræs salg. Det samlede salg af juletræer gennem juletræs salget androg i sæsonen 1958: 160.749 stk. svarende til ca. 97 store jernbanevognladninger. Desuden omsattes 49.022 kg pyntegrønt, fortrinsvis af de ædle sorter.

Det samlede salg indbragte 479.471 kr.

Salgspriserne var nogenlunde uforandrede fra sidste år, dog med stigende tendens.

Af det samlede salg af juletræer er ca. 87 % solgt til udlandet og af pyntegrønt ca. 65 %. Ca. 10.000 af de solgte træer er fra Hedeselskabets egne plantager, medens resten er leveret fra private. Der er sendt juletræer til Italien, Schweiz, Tyskland, Island, Grønland og Færøerne. I fremmed valuta er hjemtaget 390.733 kr.

Der synes i al fald indtil videre at være mulighed for at eksportere betydelige mængder af juletræer til lønnende priser.

Salg af Grangrønt. Gennem Hedeselskabets Salg af Grangrønt er der i efteråret 1958 solgt 1662 tons grønt til en samlet pris af 259.800 kr. Det er en stigning fra sidste år på ca. 170 tons og i penge en forøgelse på ca. 39.000 kr.

Der har været lidt eksport af finere grøntsorter. Gennemgående har der dog hidtil været anlagt for få kulturer af disse sorter indenfor Hedeselskabets arbejdsområde, så det kniber at skaffe så store kvanta, at der kan samles hele vognladninger indenfor rimelige afstande.

Hedeselskabets Maskincentral. Maskincentralen har haft et godt arbejdsår. Der har været fuld beskæftigelse til alle maskinerne, indtil vinteren standsede arbejdet i december måned.

Vinteren er som sædvanlig anvendt til grundigt eftersyn af materiellet. Der er i årets løb afsluttet følgende landvindingsarbejder: Valsbæk enge og Høgelund mose i Haderslev amt, Stenrøgel mose i Viborg amt, Sdr. Vium hede og Fjeldstrup hede i Ringkøbing amt samt Pinstrup-Kastrup mose i Randers amt, i sidstnævnte var anlæg af 1,8 km vej inkluderet i entreprisen. Endvidere arbejdes der i landvindingsarbejderne: Resen Kjær og Københavnerheden i Ringkøbing amt, Aakjær enge i Thisted amt, Sdr. Frederiksdal i Viborg amt, Kraftmosen og Ulstrup mose i Haderslev amt, samt Bjørnemosen i Aabenraa amt.

Der er i årets løb udført følgende arbejde: Planteriller til plantage og læhegn 2578 km, dybdepløjning 818 ha, fræsning 40 ha og fræsning — bulldozerarbejde (rydning og planering) 4967 timer.

Der er udført arbejde for 587.758 kr.

Maskincentralen råder nu over nedenstående traktorer:

Larvefodstraktorer:

- 1 stk. 100 hk. Allis Chalmers med 14 tons spil.
- 2 » 70 » International.
- 1 » 55 » International med bulldozer.
- 1 » 40 » International med bulldozer.
- 1 » 40 » International.

Halvbåndstraktorer:

- 1 stk. 55 hk. Bolinder-Munktell med fræser.
- 1 » 55 » Bolinder-Munktell.

Hjultraktorer:

- 3 stk 55 hk. Bolinder-Munktell.

Hedeselskabets virksomhed i Brande. Virksomhedens salg har i årets løb været stærkt stigende, og der er i årets løb oparbejdet et meget stort kvantum af de mindre værdifulde effekter fra plantagedistrikterne: Lægter, stager og brænde, som ikke har kunnet sælges til plantagernes lokale marked.

Oparbejdningssafdelingen har i årets løb anvendt ca. 5000 m³ lægter og

stager til fremstilling af rafter, raftehegn og høstativer. Salget er steget stærkt; der er i årets løb solgt for 624.000 kr.

Den gode høhøst i 1958 bevirkede, at der blev solgt ca. 30.000 høstativer.

Kulsvidningsafdelingen anvender affaldet fra oparbejdningsafdelingen, idet der svides trækul af de afskårne rod- og topender.

Kulsvidningsafdelingens salg har i årets løb været 346.000 kr. En del brænde er frasorteret, afbarket og eksporteret.

Trækullene er solgt dels som gryn til kyllinger og høns, dels som hele kul i mange forskellige sorteringer.

Salget af trækul til barbecues (friluftsgrills) har været stigende.

I forbindelse med kulsvidningen udvindes nåletræbjærene og træsyre. Der er i årets løb produceret ca. 13 tons nåletræbjærene og ca. 30 tons træsyre.

Grundforbedringsvirksomheden.

Der vil i det følgende blive redegjort for Hedeselskabets virksomhed med planlægning og gennemførelse af 1) landvindingsarbejder, hvorved der i denne forbindelse forstås alle de forskellige hovedafvandingsarbejder — vandløbsreguleringer, større rørledningsarbejder, kunstige afvandinger, inddignings- og inddæmningsarbejder samt fælleskultiveringer m. v. —, der gennemføres med støtte af landvindingsloven, 2) grundforbedringsarbejder — detailafvandinger, i det væsentligste dræninger, mindre vandløbsreguleringer, kultiveringer —, der gennemføres i henhold til grundforbedringslovens bestemmelser, 3) kunstige vandinger samt 4) mergel- og kalkvirksomheden.

De fuldførte landvindings- og grundforbedringsarbejder har i det forløbne år omfattet 2624 arbejder med et interesseret areal på 16.357 ha og en bekostning på ca. 27,1 mill. kr.

Landvindingsarbejderne.

Af de i årene 1940—1958 af landbrugsministeriet godkendte 1447 landvindingssager med et samlet interesseret areal på 157.238 ha og en anslået bekostning på 204,5 mill. kr. har Hedeselskabet, som anført i efterfølgende oversigt over landvindingsarbejdets omfang, projekteret 1046 sager med 103.800 ha til 152 mill. kr. Heraf har kulturteknisk afdeling projekteret ca. to tredjedele og mose- og engafdelingen en tredjedel.

For landvindingsarbejder går der, i modsætning til grundforbedringsarbejder, ofte en del år, fra projekteringen påbegyndes, til anlæget er fuldført og kommissionsarbejdet afsluttet. Omfanget af arbejdet med projektering og gennemførelse af landvindingssager in-



Udsnit af areal under Øster Tørslev enge, hvor et landvindingsarbejde nu er under udførelse. Arbejdet omfatter kunstig afvanding af ca. 420 ha af Tvede, Øster Tørslev og Tørring enge ved Randers fjord. Anlægsudgifterne er anslået til 1,4 mill. kroner.

denfor et arbejdsår kan derfor belyses gennem arbejdet med løbende sager.

I 1958 har arbejdets omfang i henseende til projekternes samlede bekostning være lidt mindre end i 1957.

Der er i årets løb blevet godkendt arbejder til udførelse for 15,2 mill. kr., heraf 8,8 mill. kr. til Hedeselskabets projekter imod henholdsvis 13,1 mill. kr. og 9,5 mill. kr. i fjor.

I årets løb har Hedeselskabet afsluttet landvindings-sager for et beløb af 10,1 mill. kr. Omfanget af arbejder under udførelse er ca. 38,5 mill. kr., hvilket er ca. 4 mill. kr. mindre end i fjor. Ved årets udgang havde Hedeselskabet detailprojekter for 42 mill. kr. liggende ved landvindingsudvalget og derudover projekter til 13 mill. kr. under forhandling. De tilsvarende tal var i fjor 24 mill. kr. og 35 mill. kr., og den store forskydning skyldes, at Skjernå-projektet, der er Hedeselskabets hidtil største projekt med en overslagssum på ca. 20 mill. kr., i årets løb er blevet indsendt til landvindingsudvalget.

100% SIKRET
MOD
ØKONOMISK
TAB VED
HAGL



Haglskadeforsikring er en billig betryggelse - og bør tegnes i de ydske landmænds eget selskab, hvor medlemmerne gennem re-assurance er sikret mod større forhøjelser af årsbidraget, selv når katastrofalt store tab indtræffer.

Tal med nærmeste
distriktsforstander
eller hovedkontoret

Reservefond: 600.000 kr.

HAGLSKADEFORSIKRINGSFORENINGEN FOR JYLLAND G/S
SCT. CLEMENS TORV 9 - AARHUS - TELEFON 2 12 84

Skive Cementstøberi

KNUD ØSTERGAARD
Telefon 921

NORMRØR

med garantimærket Δ
Imprægnering
Brøndrør

Tårnsilosten
Drænrør
Baumadæk
Tagsten
Mursten

KÄHLERS Teglværk
Korsør

Aktieselskabet

L. Hammerich & Co.
Specialforretning i bygningsartikler
Grundlagt 1854. Tlf. 2 71 55 (3 lin.)
Aarhus

A/S ERØCONTORET

KOLDING

Telf. 4344

**FROAVL
FRØHANDEL**



**HAMMERUM
HERREDS**

Spare- og Laanekasse

Herning - Telf. 10 . 314

Østergade 6

Kontortid 10-12,30 og 14,30-17

Randers

MØRTELVÆRK OG
BETONRØRSFABRIK

v/ Marius Ødum

Kristrup pr. Randers
Tlf. 400 Randers fri not.

Kun Δ mærkede varer
føres

Største lager
Bedste kvaliteter
Forlang tilbud

Jordbrugskalk

Ferslev Kalkleje
pr. Ellidshøj

Batum Kalkleje pr. Roslev
Tlf. Aasted 66

Mergel

Levering fra lokale Lejer

Brunkul

Midtjysk Brunkul Industri

Søby pr. Kølkær
Tlf. Kølkær 28

Tegl

Katrinebjerg Teglværk
pr. Hejnsvig
Tlf. Hejnsvig 17

H. THEUT A/S

Ingeniør- og
Entrepenørforretning
Telefon Viborg
Viborg 1860 Skovbrynet 23



BETONKLINKER
til
**HULMURS- OG
STALDISOLERING**

★
1/3 FISKBÆK
BETONKLINKERFABRIK
TELEFON HERBORG 12



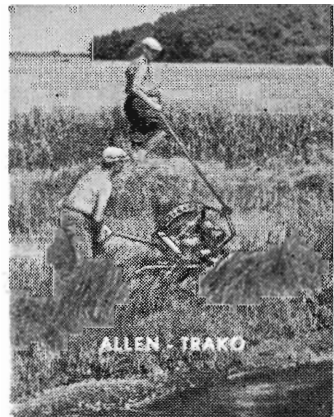
LOMBORGS PLANTESKOLE

GRANHØJ v. AALBORG

TLF. 2 01 01

TLF. 3 40 40

Stort farveillustreret katalog
sendes gratis
på forlangende



ALLEN-TRAKO

Græsslåmaskinen for kanalkanter,
underskov og diger m v.

FRIMODT KONNING

TRAKO MANUFACTURING

Pjedsted - telefon 60

Eneforhandling

Knyt en god forbindelse



ANDELSBANKEN

A.m.b.A.

HOVEDKONTOR: AXELBORG - KØBENHAVN

150 AFDELINGER OG KONTORER OVER HELE LANDET

^A/_S **Wright, Thomsen & Kier**

Aalborg — Aarhus — København

Spildevandsrensplanlægning og Pumpestationer.



Nørreåddalen mellem Viborg og Randers. Et projekt til afvanding af engarealerne langs Nørreåen fra Rindsholm til Nørreåens udløb i Gudenåen er ved at være udarbejdet. Projektet omfatter et interesseret areal på 2500 ha.

AFVANDING OG JORDFORDELING.

I forbindelse med mange landvindingsarbejder gennemføres der nu jordfordeling. Denne kombination kan medføre flere væsentlige fordele, idet den landbrugsmæssige udnyttelse af de forbedringer, landvindingen skaber, kan vanskeliggøres ved de enkelte parcelers upraktiske form og ved det forhold, at en ejendom kan bestå af mange spredt beliggende parceller. I tørvemoser eller engarealer, der bliver afvandet, er lodderne tit meget lange og smalle. Ved en af de sager, der for tiden behandles af landvindingsudvalget, lå der ved siden af hinanden 83 lodder med ialt 65 ejerskel, og lodderne var gennemsnitlig 22 m brede og 700 m lange. Ved en anden afvandingssag, der netop er gennemført, stødte ca. 45 lodder ud til en mindre sø, hvori der var rørskær. Søen var fordelt på lodsejerne ved, at alle 45 skel var blevet forlænget ud til en i søens midte nedrettet stage. Endelig kan nævnes, at i det areal, der er interesseret i Skjernå-projektet, findes der 2655 lodder fordelt på 835 lodsejere, og inden for 800 ha af det interesserede areal på 3900 ha har de enkelte ejere deres jord opdelt i mere end 10 parceller.

Det er indlysende, at når ejerforholdene er som ved de nævnte ikke ualmindelige eksempler, er det meget ønskeligt, at der sammen med afvandingen gennemføres en jordfordeling. En sådan jordfordeling kan også på flere måder få afvandingsarbejdet til at glide lettere. F. eks. kan lodsejere, der bor langt væk og derfor ikke er interesseret i en afvanding, få lejlighed til under jordfordelingssagen at afhænde deres jord på rimelige vilkår. Der er i reglen nok, der gerne vil købe jord, og jordfordelingssekretariatet træder ofte til som formidler af sådanne handler ved selv at købe og sælge jord i området.

Det er også en fordel, at kanalsystemet i sager med jordfordeling bedre kan afpasses til terræn- og jordbundsforholdene, idet kanalsystemet eventuelt kan lægges på tværs af de gamle skel. Senere udlægges de nye lodder, således at de alle får direkte adgang til kanalsystemet og får en så regulær form som muligt.

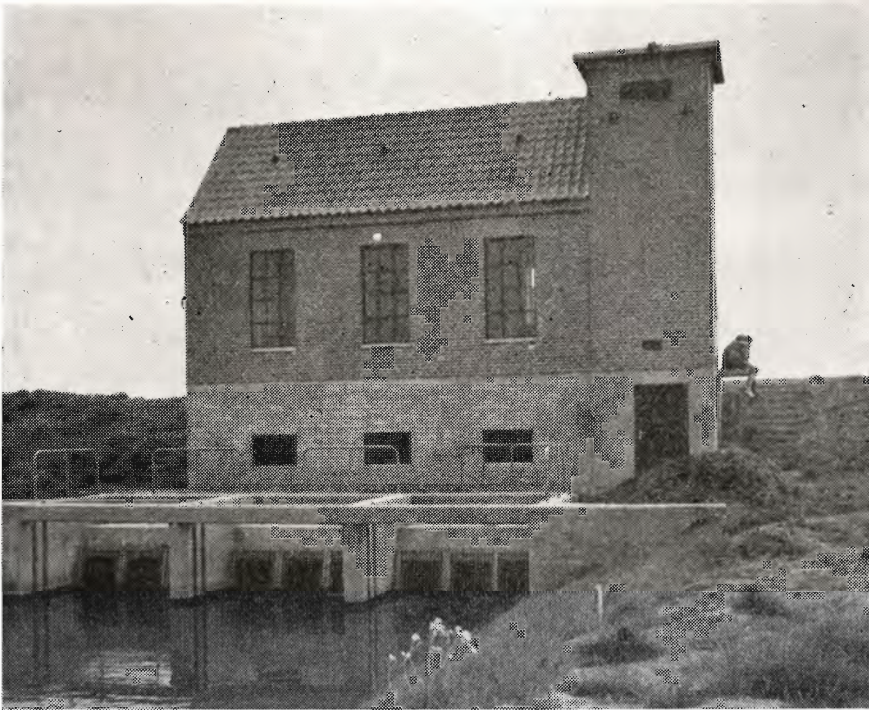
En yderligere fordel ved at kombinere afvanding og jordfordeling er, at man i visse tilfælde kan skaffe areal til selve afvandingsanlægget igennem jordfordelingen, således at der kan spares arealerstatninger.

For at fremme arbejdet så meget som muligt søger man ofte at starte jordfordelingssagen, allerede når afvandingsprojektet forelægges. Tanken om en jordfordeling får således tid til at bundfældes lidt hos lodsejerne, inden forhandlingerne påbegyndes. Jordfordelingsmyndighederne vil nødtigt påbegynde arbejdet med sagerne, førend det er helt sikkert, at afvandingssagen bliver bevilget, og førend man er helt klar over projektets endelige udformning, både for ikke at komme til at udføre et forgæves arbejde, men også fordi det er en kendsgerning, at det er meget svært at få lodsejerne til at gå positivt ind for en jordfordeling, før gravemaskinerne står i engene.

Når sagen så endelig går i gang, er et intimt samarbejde imellem jordfordelingsmyndighederne og tilsynet med afvandingsarbejdet nødvendigt, idet tidsfaktoren er af afgørende betydning, da den endelige fastlæggelse af de sekundære kanalers og overkørslernes placering ofte afhænger af jordfordelingen, der følgelig må arbejde under højtryk for at undgå at komme til at sinke gravemaskinerne.

I visse tilfælde ville det være ønskeligt, at jordfordelingen havde midler til at foranstalte visse arbejder udført, som nødvendiggøres af skellenes flytning, såsom tildækning af gamle skelgrøfter og gravning af nye, rørlægning af kortere vandløbsstrækninger og lign. Det hænder, at krav af en sådan art fra lodsejernes side må opfyldes for at få jordfordelingssagen til at glide, og det er ikke altid muligt at medtage sådanne arbejder under afvandingssagen.

Det har i praksis vist sig at være en lettelse, dersom det lykkes

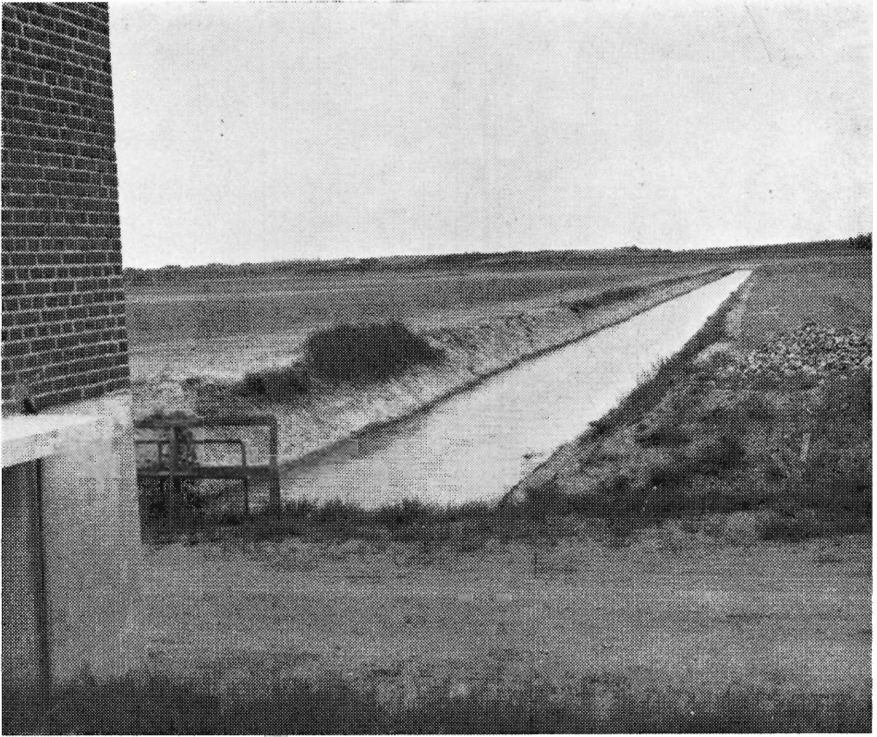


Pumpehus ved Hejbæk. I huset er installeret 3 stk. propellerpumper, hver med en ydeevne på 800 l/sek. ved 1,2 m løftehøjde. Anlægget tjener til afvanding af et ca. 1000 ha stort areal beliggende ved Hejbækken mellem Ørsted og Allingaabro byer i Randers amt. Landvindingsarbejdet er på det nærmeste fuldført. Anlægsudgifterne er anslået til 0,9 mill. kroner.

at få valgt de samme taksationsmænd og det samme lodsejerudvalg for såvel afvanding som jordfordeling.

Imidlertid viser det sig, at der kan opstå visse tekniske og formelle vanskeligheder i forholdet imellem afvandingskommissionerne og jordfordelingsmyndighederne og imellem sidstnævnte og tinglysningsdommerne. Det er således hændt, at en kommission, der af landbrugsministeriet er antaget til at foretage visse ekspropriationer til afvandingsanlægget, har stået overfor, at et andet kontor under landbrugsministeriet, jordfordelingssekretariatet, har påtaget sig en del af det samme arbejde. Vanskelighederne bliver ikke mindre, når de projekterende af hensyn til jordfordelingen eventuelt bliver nødt til at ændre noget på de sekundære kanalers placering. Opgavernes bedste løsning kræver, at samarbejdet imellem afvandingskommissionen, jordfordelingsmyndighederne og teknikerne på forhånd er planlagt mest muligt omhyggeligt.

De største vanskeligheder opstår i forbindelse med udarbejdelse af partsfordelinger og vedtægter og tinglysning af disse. Dette skyl-



Udsigt over et tidligere område af Randers fjord. Den oprindelige fjordbund blev tørlagt i forbindelse med en afvanding af Holbæk-Kare-Voer enge. Landvindingsarbejdet omfattede ialt ca. 462 ha, hvoraf 145 ha var fjordareal. Udgifterne ved arbejdet anslås til ca. 0,8 mill. kroner.

des i særlig grad, at det normalt tager flere år, inden de nye parceller indenfor det jordfordelte område får deres nye matrikelsnumre. I visse tilfælde har det været anvendt at tinglyse forpligtelserne på de pågældende ejeres hovedejendomme; men hvor det drejer sig om løs landbrugsjord, er denne fremgangsmåde kun anvendelig, hvis ejerne indgår på, at de pågældende parceller underkastes landbrugsforpligtelserne. Det praktiseres også at lægge den nye parcel ind under det af ejendommen ved jordfordelingen berørte matrikelsnummer. Hvis flere af ejendommens matrikelsnumre er berørt, må disse sammenlægges til eet matrikelsnummer. Dette kan dog kun gøres, hvis de sammenlagte lodder er ensbehæftede; i modsat fald må den nye lod inddeles i parceller med hver sit matrikelsnummer.

Det ville være ønskeligt, at der fra landbrugsministeriets side blev udsendt ganske konkrete retningslinier for den tekniske, juridiske og matrikulære behandling af kombinerede afvandings- og jordfordelingssager. De fordele, der er ved en kombination af afvanding og jordfordeling, er så åbenbare, at det synes urimeligt, at visse van-

skeligheder af mere formel karakter stiller sig i vejen herfor, eller at afvandingssagens afslutning, som det visse steder har været tilfældet, må udskydes i flere år for at afvente de nye matrikelnumre til de jordfordelte parceller.

LANDVINDINGSARBEJDETS OMFANG.

I løbet af kalenderåret 1958 er på landvindingsudvalgets beredskabsliste optaget ialt 43 sager med en anslået bekostning på ialt 13.785.500 kr. og med et samlet interesseret areal på 6221 ha. Herudover er der endvidere til øjeblikkelig udførelse uden forudgående optagelse på beredskabslisten godkendt 30 sager med en bekostning på 1.461.870 kr. og med et interesseret areal på 695 ha. En sammenlignende oversigt over samtlige hidtil godkendte landvindingsarbejder ser herefter således ud:

Godkendte arbejder i årene	Antal arbejder	Overslag mill. kr.	Areal ha
1940—46	688	77,8	74.953
1947.....	55	10,2	7.425
1948.....	17	2,5	2.655
1949.....	9	1,3	1.008
1950.....	35	6,4	6.546
1951.....	44	10,5	15.959
1952.....	44	7,2	5.901
1953.....	56	5,6	2.927
1954.....	117	16,5	4.848
1955.....	115	13,8	8.699
1956.....	111	24,4	13.199
1957.....	83	13,1	6.202
1958	73	15,2	6.916
Ialt...	1,447	204,5	157,238

Af de anførte 1447 arbejder er 1046 med en samlet bekostning på ca. 152 mill. kr. og et interesseret areal på ca. 103.800 ha projekteret af Hedeselskabet.

De fuldførte og regnskabsmæssigt helt afsluttede sager udgør for kalenderåret 1958 ialt 66 arbejder med en samlet bekostning på 11,2 mill. kr. og et interesseret areal på 5751 ha. En opgørelse over de hidtil fuldførte og regnskabsmæssigt afsluttede sager stiller sig herefter således:

Kalender- år	Projekteret af					
	Hedeselskabet			Andre		
	Antal	Anlægssum kr.	Areal ha	Antal	Anlægssum kr.	Areal ha
Indtil 1/1 1947.	202	8.062.416	7.239	72	2.596.905	3.836
1947	31	3.114.947	2.934	9	1.008.815	1.306
1948	43	3.710.857	2.359	10	1.250.441	8.773
1949	37	8.637.907	7.381	14	1.680.310	2.299
1950	41	4.098.971	2.641	20	2.834.104	1.556
1951	52	8.399.899	4.539	19	1.223.317	756
1952	44	6.919.215	6.913	24	1.479.399	787
1953	34	8.600.000	4.455	14	5.626.709	5.275
1954	38	6.940.000	5.153	21	2.230.000	1.127
1955	69	10.015.788	6.266	28	2.270.000	1.513
1956	66	7.900.000	4.367	19	1.627.000	6.166
1957	104	12.020.000	7.359	26	2.090.000	1.478
1958	55	9.140.000	4.700	11	2.200.000	1.051
Ialt	816	97.560.000	66.306	287	28.117.000	35.823

Den 1. januar 1959 omfattede landvindingsudvalgets beredskabsliste følgende sager:

Projekteret af	Antal	Overslag kr.	Areal ha
Hedeselskabet	12	3.744.000	1.451
Andre	7	2.316.500	1.176
Ialt ...	19	6.060.500	2.627

Forholdet mellem kulturteknisk afdelings og mose- og engafdelingens bidrag til landvindingsarbejderne kan belyses ved følgende omtrentlige tal, der her foreligger efter opgørelse af landvindingsudvalgets statistik*):

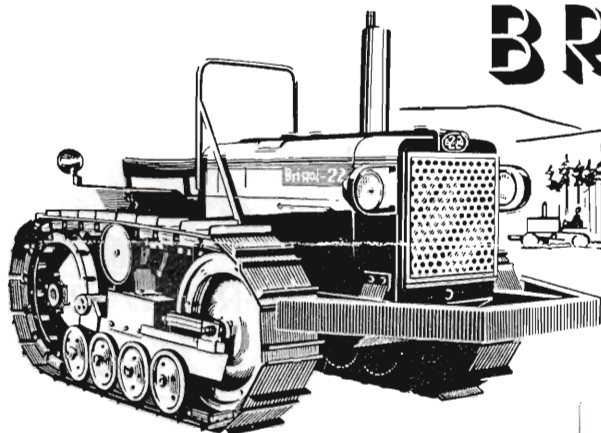
	Kulturteknisk afdeling			Mose- og engafdelingen		
	Antal	Bekostn. mill. kr.	Areal ha	Antal	Bekostn. mill. kr.	Areal ha
Afsluttet indtil 1/1 1959	322	66,43	45.843	494	31,12	20.459
På beredskabsliste 1/1 1959 ..	5	3,03	1.171	7	0,72	280
Under udførelse 1/1 1959	84	47,74	29 130	123	16,36	8.577
Afsluttet i 1958	15	5,52	2.656	40	3,62	2.080
Bevilget i 1958	11	5,25	2.813	40	3,55	1.539

*) Når Hedeselskabets andet steds anvendte tal afviger herfra skyldes det, at opgørelse foretages til forskelligt tidspunkt, og at landvindingsudvalget f. eks. ikke anser en sag for afsluttet, før den også regnskabsmæssigt er afsluttet. (Fortsættes.)

— lille men sejt er

MODEL
25

BRISTOL



Den
bedst egnede
traktor
for
skovbrugene

BRISTOL 25 den ideelle traktor for skovbruget - leveres i flere forskellige bredder.

Hedeselskabet har ialt købt 19 Bristol traktorer.

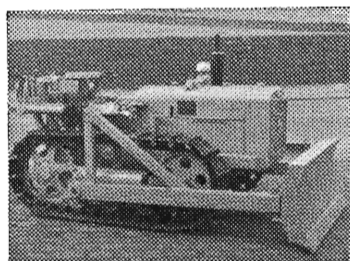
Leveres nu med angledozer og læsseskovl samt dieselmotor. **Forlang tilbud!**

V. H. LANGEBÆK & SØN. Civilingeniører

Trondhjemsgade 9 . København Ø. . Telf. Tria 5400

Filial: Horsens . Telf. Horsens 22463

Fabrik og lager: Ballerup, telf. 970990



Bemærk!

BRISTOL 25 med ANGLEDOZER

ET DAG RÅD

Bestil jordbrugskalk NU!



Jordens kalkning bør planlægges nøje efter samråd med planteavlskonsulenten, og da kalk er grundlaget for jordens frugtbarhed, bør jorden kalkes i tide.

Kalktrangen kan afhjælpes ved at tilføre jordbrugskalk fra D. A. G.s kalklejer, og bestilling kan gives til den lokale D. A. G.-afdeling eller ved henvendelse til D. A. G.s kalkværker i:

AGGERSUND, telefon Løgstør 242 eller

LYSBJERG, telefon Allindelille 85.

Der er **Altid Gode** tilbud

DANSK ANDELS GØDNINGSFORRETNING



Petersværk Betonvare-Industri

Nørresundby - Telf. 1055 (2 lin.)

Alt i betonvarer efter D. S. 400
Renseanlægget »Ringtanken« (Dansk patent nr. 59820)

HØJSLEV TEGLVÆRKER A/S

Prima, røde drænrør

i størrelser fra 2 til 15 tommer
Indhent tilbud - Tlf. Højslev 3

Alt i cementvarer,

rør i alle gængse størrelser efter ingeniørf. normer

Tjæreborg Cementstøberi,

Hurtig levering Telefon 21 Reel betjening

ELEMENTBROER

Jernbetonspunplanker — Specielle emner efter opgave.

N. SKYTTÉ

Ringkøbing Cementvarefabrik - Tlf. 601—602
Videbæk Cementvarefabrik - Tlf. 214

Alt i betonvarer efter D. S. 400

Hulkjærhus

Planteskole

RØDKJÆRSBRO
Telefon Ans 25

Planter til skove,
læhegn og haver

Philipsen & Hall [^]/_s

Sct. Mathiasgade 58 . Viborg
Elektriske anlæg
Vandværksanlæg
Telefon 173 og 174

Krogsgades Cementstøberi

J. Halvorsen & Sønner
Kontor
Dannebrogsgade 22, Aarhus
Telefon • 2 55 99

Ny fabrik i Vejlbjby
Alt i betonvarer D. S. 400

Frøavlscenret

HUNSBALLE

Holstebro - Tlf. 533
Frøavl og frøhandel

Viborg Byes og Omegns Sparekasse

Telefon 1400 (4 lin.)
Sct. Mathiasgade 68
Kontortid: Kl. 9—15
Lørdag: Kl. 9—13
Aftenspedition:
Fredag: Kl. 19—20

Filialer:

Karup
Flyvestation Karup
Mammen
Løgstrup



Bjerringbro

Cementvarefabrik

ved Th. Petersen
Tlf. 111 Bjerringbro

ALLE

△ MÆRKEDE RØR

imprægnerede
og uimprægnerede

Stort lager
Altid leveringsdygtig

Varde Bank

Esbjerg afdeling

Kongensgade 62
og fiskerihavnen

Børnelammelses- og ulykkesforsikring

Den gensidige
Landbo-Sygeforening

Vesterbrogade 15
København V
Telef. 6659 - 5974

Stenvad

CEMENTSTØBERI

Telef. 6 Stenvad
Arnold Westmark

Alle △mærkede rør føres
Altid leveringsdygtig

E. DALGAARD SØRENSEN ¹/₂
AARHUS TELF. 578 00



DANATEX

træfiberplader

TROLDTEKT

træbetonplader

Anvendes overalt hvor der ønskes god
isolering

Fås hos alle tømmerhandlere og bygningsmaterialeforretninger
Fremstillet siden 1935

A/S TROLDHEDE PLAIDEINDUSTRI

Skandia-kalk

Alle arter jordbrugskalk



Skandinavisk Kalk og Kridt 1/s

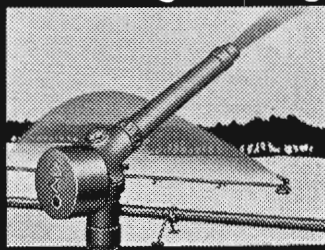
Aalborg: Telefon 2 92 55

Driftskontor: Tlf. Sdr. Tranders 147

Herning Hede- & Discontobank

10—12½, 14½—17
Telefon 5 . 273 . 720

Vandingsanlæg



C.H. CLAUSEN
BROAGER TLF. 269

Kjellerup Betonvarefabrik ved I. T. Birk

— Telefon 45 Kjellerup
Efter kl. 17: Rødkærsbro telefon 14

FØRER KUN \triangle MÆRKEDE VARER

Alle arter betonvarer til afvanding og kloak føres
FORLANG TILBUD

Til alle slags bygninger

DANSK

ETERNIT

TAG- OG VÆGBEKLÆDNING

DANSK ETERNIT FABRIK A/S
AALBORG

SALGSKONTOR;
KAMPMANNSGADE 2 . KBHVN. V
TELEFON: MINERVA *2222

Kaas- Briketter

Hovedforhandler:

Nordjyllands
Kulkompani

Nørresundby
Telf. 4227 . 4228

Fabrik: Kaas
Telf. Kaas 11

ENGSKO

STRØMMEN
RANDERS
TLF. 651



Trifolium Frø



KØBENHAVN

RANDERS

AALBORG

AKVAVIT

**Den bedste olie
er også den billigste
i det lange løb**



Når det gælder smøring og beskyttelse af Deres traktormotors hårdt arbejdende dele, er kun den bedste motorolie god nok. Det kan være ødelæggende for motoren at bruge en anden- eller tredieklasses olie, og det, som først syntes at være en besparelse, viser sig alt for hurtigt at være det dyreste, man kan indlade sig på.

Lad Dem derfor ikke overtale til at benytte smøreolie, der ikke imødekommer de krav, som nutidens traktorkørsel stiller.

Det, som De synes at spare, kan hurtigt gå tabt igen — og mere til — hvis oliens kvalitet ikke holder mål med løfterne.

Gør det derfor til en regel kun at anvende de overalt anerkendte motorolier: Esso Motor Oil eller Essolube HD. Det er det billigste i det lange løb.



**MOTOR OIL
ESSOLUBE HD**

- kvalitetsprodukter fra Danmarks største
olieselskab

DANSK ESSO A/S