

HEDESELSKABETS TIDSSKRIFT

Oplag: 19.700

Nr. 8



28. juni

76. årg.

UDGIVET AF DET DANSKE HEDESELSKAB

1955



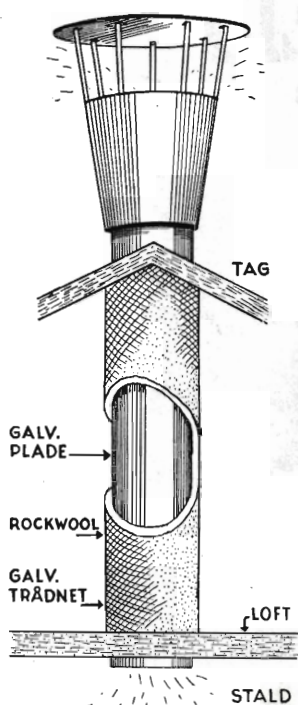
og Regnen kommer...

naar og hvor
De ønsker det
fra



VANDINGSANLÆG
-omgaaende Levering
-forlang Brochure.

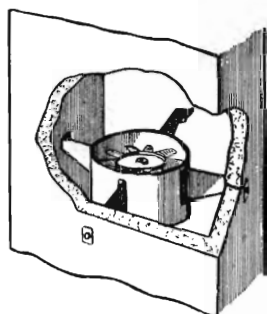
DANSK VANDINGS INDUSTRI
PROJEKTERING · FABRIKATION
INGENIØR HOLGER ANDERSEN
SNOGHØJ FREDERICIA · TELEFON ERRITSØ 125



*Roar-B
Ventilation*

Naturlige
Anlæg

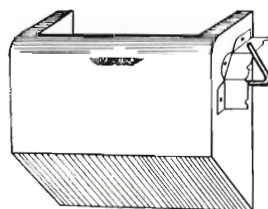
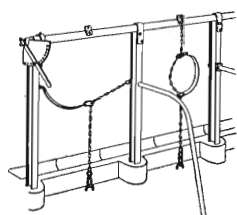
Burup



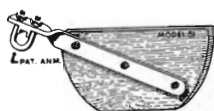
Mekanisk Ventilation

Friskluft
Ventiler

fl. modeller



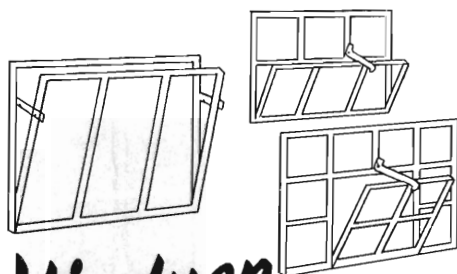
Bindesler



Krybbskallerum



20 sideres katalog
tilsendes gratis



Vinduer...
ENKELTE OG DOBBELTE
FORLANG KATALOG

N. P. BURUP & SØN
HELLIGKORSVEJ 12 · ROSKILDE · TELEFON 99

Viborg Byes og Omegns Sparekasse

Telefon 1400 (4 lin.)

Sct. Mathiasgade 68

Kontortid: Kl. 9—15

Lørdag: Kl. 9—14

Filialer:

Karup

Flyvestation Karup

Mammen

Varde Bank

Esbjerg afdeling

Kongensgade 62

og fiskerihavnen

Krogsgades Cementstøberi

v/ J. C. Halvorsen & Sønner

Kontor:

Dannebrogsgade 22, Aarhus

Telefon * 2 55 99

Ny fabrik i Vejlbj

Alt i betonvarer D. S. 400

HVID PORTLAND CEMENT



En by, der viser sit nye ansigt
i smukt, moderne storbyggeri -
konstruktionernes klare,
lette linespil - fladernes
rene hvide virkning

HVID PORTLAND-CEMENT

- blændende hvid cement

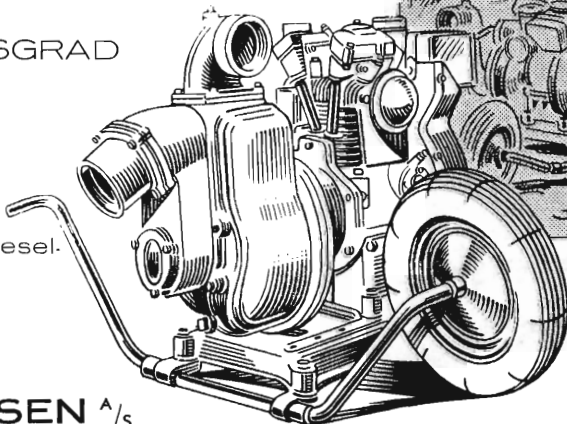
Selvansugende transportable

PUMPER

i robust og driftsikker udførelse

HØJ VIRKNINGSGRAD

Leveres uden motor
eller med elektro-, diesel-
eller benzinmotor
efter ønske



S. C. SØRENSEN ^A/_S

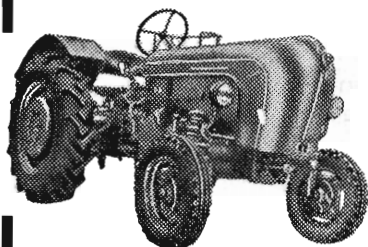
Randers . Aalborg . Odense . København

Tlf. 4800 Tlf. 2323 Tlf. 2305 Tlf. Sundby *6307





**Danmarks mest solgte
Dieseltraktor
DEN LUFTKØLEDE
ALLGAIER
Konstruktion PORSCHE**



4 Størrelser:
12-22-33-44 HK

Der findes aut. Allgaier Forhandlere
over hele Landet.

**TRANBERG TRADING
COMPANY**

Tlf. 31 44 - Kolding - 5 Linier

AKTIESELSKABET
SILKEBORG BANK

GRUNDLAGT 1882

Aktiekapital og reserver kr. 2.760.000
Telefon 1122 (5 linier) - Rigestelefon 7

Den gamle bank med de moderne forretningsprincipper

**Mejeriernes og Landbrugets
ULYKKESFORSIKRING**

Telefon Minerva 350
Gensidigt selskab



Vester Farimagsgade 19
København V.

★
Ansvarsforsikring

★
Automobilforsikring

HØJSLEV TEGLVÆRKER A/S

Prima, røde drænrør

i størrelse fra 2 til 15 tommer

Indhent tilbud - Tlf. Højslev 3

A/S FISKBÆK BETONKLINKERFABRIK

A/s Fiskbæk Briketfabrik

Herborg 12

Løve Garn

Aktieselskabet Holger Petersen

Købmagergade . København K.



AEROLIT

DANSK SIKKERHEDSPRÆNGSTOF

Hedeselskabets

Tidsskrift

Nr. 8

28. juni 1955

76. årg.

Tidsskriftet udgår ca. 16 gange årligt og sendes uden vederlag til selskabets medlemmer. Annoncer bedes sendt til Hedeselskabets hovedkontor, Viborg. Annoncepris 50 øre pr. mm. Oplag 19.700 eksemplarer. Medlemsbidraget er enten årlig mindst 5 kr. eller en gang for alle mindst 100 kr.

Indhold: Kongenshus Mindepark. — De samvirkende Plantningsforeninger. — Wales - et fremtidigt skovland. — I få ord.

Kongenshus Mindepark

I år er der i mindeparken igen medtaget en række nye navne på fortjente hedepionerer. Disse er:

Hammerum herred: Niels Dinesen (1840—1913) og hustru: Ane Marie (1837—1898), Søby, Rind sogn. Iver Pedersen (1863—1939) og hustru: Ane Marie (1861—1931), Sdr. Vejen, Rind pr. Herning. Peder Mortensen (1847—1928) og hustru: Karen Margrethe (1849—1921), Kollund, Rind sogn. Dynes Kristensen (1874—1953) og hustru: Lene Kathrine (1878—), Dalsgaard, Sunds sogn. Poul Chr. Nielsen (1829—1904) og hustru: Mette Katrine (1828—1909), Katrinebjerg, Timring sogn. Poul Jensen Thybo (1859—1953) og hustru: Mette (1862—1932), Olling, Assing sogn. Clemmen Clemmensen (1867—1930) og hustru: Anna (1875—1939), Gillemose, Tjørring sogn.

Rinds herred: Jørgen Mogensen (1842—1913) og hustru: Kirsten (1846—1927), Rind, Laastrup sogn.

Lysgaard herred: Chresten Jakobsen Hede (1809—1891) og hustru: Ane Henriette (1809—1891), Hauge, Vinderslev sogn.

Hids herred: Tinus Christian Lassen (1895—1954) og hustru: Jensine Dorthea (1896—), Paarup, Engesvang sogn.

Hvetbo herred: A. J. Andersen Rendbæk (1864—1954) og hustru: Johanne Henrikke (1866—1947), Nr. Saltum, Saltum sogn.

Hjerm-Ginding herred: Jens Tinus Klausen (1860—1940) og hustru: Anna Marie (1862—1923), Sdr. Sognstrup, Nr. Felding sogn.

Nørvang-Tørrild herred: Jens Gregers Jensen (1863—1941) og hustru: Mette Malene (1866—), Vandel, Randbøl sogn. Mikkel Kristian Skovbjerg (1872—) og hustru: Mette Katrine (1873—1934), Risbjerg, Brande sogn.

Dronninglund herred: Morten Christensen Lundegaard (1855—

1932) og hustru: Hansine Ane Marie (1854—1948), Volstrup sogn. Niels Peter Larsen (1855—1916) og hustru: Sine Marie (1854—1948), Helligum sogn.

Skodborg-Vandfuld herred: Andreas Ottesen (1857—1936) og hustru: Ane (1857—1936), Øster Nørby, Bøvling sogn.

Vrads herred: Lars Chr. Pedersen (1876—1920) og hustru: Ane Marie (1876—1933), Gludsted, Ejstrup sogn.

Fjends herred: J. P. Pedersen (1870—1954) og hustru: Lone (1872—1943), Sparkjær. P. Pedersen Kistrup (1851—1913) og hustru: Dorthea Marie (1846—1899), Sdr. Ørum.

Mødepladsens række af mindesten er forøget med mindsten for klitinspektør V. Pinholt, Vejers, der døde i 1940, og for gårdejer Jens Hagelskær, Brandkjærgaard, Ilskov, der døde i 1954. På mødepladsen hædres mænd, hvis gerning har rakt videre ud end det rent lokale.

De samvirkende Plantningsforeninger

Årsmødet i Thisted den 27. maj

ønskede agitationsarbejdet udvidet

De samvirkende Plantningsforeningers årsmøde var i år henlagt til afholdelse på hotel Aalborg i Thisted den 27. maj. Ialt samledes der ca. 200 delegerede fra hele landet, som Thisted by bød velkommen med en imponerende flagrække gennem byen. Det blev et indholdsrigt og godt stævne.

Formanden, fhv. folketingsmand *Laust Nørskov*, Møldrup, indledede med et hjerteligt velkommen til gæster og delegerede. Efter smukke mindeord om *Karl Larsen*, Overlade, rentier *N. Chr. Hauge-sen*, Vivild, gårdejer *Jens M. Lerche*, Randers, og *Jens Libak Hansen*, Taars, gik formanden over til

beretningen,

hvor han omtalte de forskellige formandsskifter og jubilæer, der havde været. Tilskudet fra landbrugslotteriet var i år blevet nedsat med 25 %, men forhåbentlig kunne det igen bringes op, idet samvirkensheden dårligt kunne bære en sådan nedsættelse. Formanden rettede en tak for støtte fra landbrugsministeriet og Hedeselskabet, og rettede en særlig tak til lokalforeningernes bestyrelser og kredsformænd for disses gode arbejde. Det var beklageligt, at plantebestillingerne var gået ned. Det var jo ikke udtryk for, at der ikke stadig var brug for læplantning, vore bestyrelser må være opmærksomme

og sætte ind med agitation for arbejdet, når det er muligt. Efter offentliggørelsen af Martin Jensens doktorafhandling om »Lævirkning« kan vi nu dristigt og med fuld sikkerhed agitere for rejsning af nye læhegn til beskyttelse af vore afgrøder og dyr. De resultater, som afhandlingen bringer, er af en sådan karakter, at de klart viser læets store betydning for et godt høstudbytte.

Formanden udtalte sin glæde over det målbevidste og dygtige arbejde, der udføres i læplantningslaugene, og kom i forbindelse hermed ind på en meget anerkendende omtale af de store samlede arbejder, der er under og står for udførelse bl. a. i Vendsyssel og i Thy. Det er glædeligt at høre om konsulenternes stadig mere opmærksomme interesse for læplantningsarbejdet, således som det f. eks. kom til udtryk på husmandskonsulenternes møde i Aarhus, hvorfra de udsendte en udtalelse med opfordring til at arbejde for og støtte læplantningen direkte. Også det store konsulentmøde i København har jo drøftet læplantningssagen med stor interesse.

Formanden oplæste derefter *regnskabet*, som balancerede med 6001 kr.

Beretning og regnskab godkendtes, idet man udsatte diskussionen til efter de følgende punkter på dagsordenen.

Under stor opmærksomhed foretoges derefter uddeling af plantningsforeningernes sølvbægre. Bægeret tildeltes: grdjr. *Niels Jensen Beis*, Taardrup mark, Rønde, fhv. grdjr. og planteskoleejer *J. P. Lind*, Randbøl, husmand *Kr. Pedersen*, Rogenstrup, Løgstrup, grdjr. *J. Marius Iversen*, Nustrup, og dyrlæge *L. N. Toft*, Dragsbæk, Thisted. Desuden overrakte formanden administrator *Johs. Krøiers* legat på 550 kr. til husmand *Kr. Hagbard Kristiansen*, Nr. Feldingbjerg ved Højslev.

De hædrede mænd blev alle kaldt op foran forsamlingen — dog var *Niels Jensen Beis* på grund af sygdom forhindret i at være til stede — og fik hædersbevisningen overrakt, hilst med bifald fra forsamlingen. For hver enkelt blev der givet en skildring af hans indsats, således at forsamlingen blev gjort bekendt med motiveringen for den hæder, der vistest ham — spontant hilstes disse skildringer da også med bifald.

Til bestyrelsen genvalgte skovejer *P. Madsen Pedersen*, Kolind, og som revisorer *Anders Nielsen*, Alderslyst, og forstassistent *Nielsen*, Hald.

Den faglige beretning

blev aflagt af afdelingsleder, skovrider *B. Steenstrup*. Det fremgik af beretningen, at der af finanslovens bevilling på 775 000 kr. til plantningsforeningernes arbejde kun var brugt 647 000 kr. Gennem

de 80 plantningsforeninger er der i årets løb uddelt 8 mill. planter til en værdi af 754 000 kr. og gennem læplantningslaugene 6 mill. planter til en værdi af 476 000 kr., således at der ialt er anvendt 14 mill. planter for ialt 1 230 000 kr. Til nedsættelse af planteprisen er af statstilskudet brugt 35 % af indkøbsprisen eller 519 163 kr., til foreningernes særlige formål er anvendt 5 % med 34 480 kr., til ekstraordinære tilskud i de sønderjydske amter 18 261 kr., til jordarbejde 30 164 kr. og til administration 45 000 kr., således at der er sparet 128 000 kr. på bevillingen.

Af de udleverede planter, ialt 14 mill., er 1,04 mill. eller 75 % nåletræer og 3,6 mill. eller 26 % løvtræer. Denne fordeling, udtalte hr. Steenstrup, tyder på, at en relativt større del af planterne, end det tidligere var tilfældet, er medgået til småplantninger og en mindre del til egentlige hegnsrækker.

I 1953—54 uddelte plantningsforeningerne ialt 17,6 mill. planter, nemlig 12,6 mill. nåletræer og 5,0 mill. løvtræer. I forhold til i fjor er uddelingen igennem plantningsforeningerne faldet med 20 %.

De største uddelinger i det forløbne år har fundet sted gennem følgende foreninger: Tønder amt 636 000 planter (i 1953—54 643 000), Ribe amt 403 000 planter (493 000), Silkeborg 408 000 planter (308 000) og Give 287 000 (282 000).

I Ribe Amts vestre Landboforening er over $\frac{3}{4}$ af de uddelte planter løvtræer, et udtryk for, at der her lægges stor vægt på egentlige læplantninger om marker og bygninger.

Iøvrigt er det mest karakteristiske ved dette års planteudlevering den jævne og stærke tilbagegang i antallet af uddelte planter.

I år er der plantet 14 mill. planter, 1953 17,6 mill., 1952 19,7 mill., 1951 20,2 mill., og vi skal helt tilbage til 1939—40 for at komme ned på så lille et planteforbrug som i år, og desværre tyder alting på, at tilbagegangen fortsættes i det kommende år.

Der er forøvrigt også foregået en anden forskydning — både i foreningerne og i laugene — i de senere år. I årene 1941—49 var vi glade for at konstatere en almindelig stigning i anvendelsen af løvtræer i forhold til nåletræer. Nu går det igen den anden vej, og det er desværre ganske sikkert et udtryk for, at en stadig mindre del af planterne anvendes i hegnsrækker, medens til gengæld småplantningerne spiller en stadig større rolle i arbejdet. At man må konstatere en tilbagegang i de egentlige læplantninger, synes jeg, bør volde os bekymringer.

Der synes at være et eller andet galt, men hvad mon det egentlig er? Skal vi ikke være enige om på de kommende generalforsamlinger i hver enkelt plantningsforening og på grundlag af de senere års planteregnskab og de pågældende egnes plantningsbehov at drøfte, hvad der eventuelt fra foreningens side kan gøres for at holde arbejdet igang.

Jeg tror, vi i denne forsamling kan være enige om at fastslå, 1) at der endnu overalt mangler meget i, at læplantningerne er gennemført efter behov, 2) at der i de seneste offentliggjorte undersøgelser og forsøgsresultater ligger en kraftig opfordring til fortsat at arbejde med læplantning og 3) at det er en naturlig opgave for plantningsforeningerne at søge den nye viden udnyttet i en målbevidst agitation og at søge kontakt med planteavl-

konsulenter, landbrugsskoler og andre interesserede personer og institutioner for at få alle muligheder for læplantningsarbejdets bedst mulige fremme bragt i anvendelse.

Der kan utvivlsomt gøres meget for at vække interessen og fastholde den, og hvad der kan gøres, bør gøres. Så vidt jeg kan se, har vi aldrig før haft så gode muligheder i hænde for en kraftig og virkningsfuld propagandaindsats som nu.

Hedeselskabet har store forpligtelser i så henseende. Landbo- og husmandsforeningerne og deres planteavlskonsulenter ligeledes. Pressen kan hjælpe os, hvis vi selv vil fremsætte de fornødne opfordringer. Artikler skrevet af kyndige folk i fagblade har uvurderlig betydning, propaganda i radio, lysbilleder o. s. v. bør tages i brug. Jeg synes, det ville være en lykkelig udvikling, hvis plantningsforeningerne, der har spillet så stor og afgørende en rolle for læplantningsarbejdet her i landet, også fremad i tiden kunne og ville gå i spidsen for arbejdet, ikke alene ved fortsat at interessere sig for arbejdet i marken, men om muligt også ved samle og koordinere de mange gode kræfter, som er parat til at arbejde for den sag, som plantningsforeningerne og plantningsforeningernes mænd i over 50 år har viet så mange kræfter.

Jeg vil nødig her sige noget ubehageligt om plantningsforeningerne eller noget, som kan opfattes som en bebrejdelse, men mon vi ikke, når vi er ærlige over for os selv, må erkende, at selve arbejdets organisation har ændret sig, og at plantningsforeningerne på en måde har skiftet struktur. Det siges undertiden, at vore gamle foreninger har overlevet sig selv, men mon det virkelig skulle være tilfældet, at den midlertidige tilbagegang i læplantningsvirksomheden skyldes, at vi har mistet initiativet, at vi har mistet arbejdslysten og arbejdsevnen. Nej, det tror jeg slet ikke er tilfældet, men vi har måske gjort os skyldige i den fejltagelse at tro, at tiderne er uforandrede, og at den organisationsform, der tidligere førte til et så godt resultat, også passer til vore dage.

Vi bør gøre os klart, at sådan er det ikke, tiderne har nu engang forandret sig. Den enkelte har ikke i dag så god tid til sin rådighed, som han tidligere havde, og det er efter min mening ialtfald ikke muligt fremtidig at basere arbejdet i foreningerne alene eller hovedsageligt på en interesseret og frivillig indsats af plantningsforeningernes lokale folk (kredsforstanderne og bestyrelsesmedlemmerne) eller på en begejstring og idealisme hos dem og hos store dele af befolkningen, som tidligere var i stand til at bære arbejdet frem uden den baggrund af eksakt viden og kendskab til læplantningens og lævirkningens problemer, som den forstandige jordbruger i dag kræver.

Jeg er bange for, at det med rette kan siges, at Hedeselskabets forstmænd, der ligesom alle andre er blevet mere fortravlede, mere optaget af andre opgaver, ikke har haft så megen tid til rådighed til arbejdet i plantningsforeningerne som tidligere, således at vi, forstmændene, måske må bære en del af ansvaret for, at arbejdet i øjeblikket trods meget værdifuld hjælp udefra synes at stagnere. Det er naturligvis ikke meget værd, at jeg står her og taler om ændringer af plantningsforeningernes arbejdsform, hvis jeg ikke samtidig kan anvise nye veje. Jeg ved godt, at den øjeblikkelige standsning eller tilbagegang i arbejdets intensitet først og fremmest skyldes, at der for tiden ikke er så mange penge mellem folk, som der har været i det sidste tiår. Det er også muligt, at læplantningsvirksomheden har

været presset for højt op i denne pengeligelighedens periode, men på den anden side er der så mange ting, der taler til gunst for en fortsat læplantning, at vi vist må være enige om at beklage, at der nu, på grund af lidt vanskeligere kår for landbruget, synes at blive tale om en alvorlig nedgang.

Det, som jeg tænker mig burde tilstræbes, er, at vi igennem plantningsforeningernes organisationer søger at få mobiliseret alle interesserede kræfter, og at vi søger de oplysninger og den viden, som vi nu ligger inde med om læplantning og lævirkning, gjort tilgængelig for så stor en kreds som muligt.

I denne forbindelse redegjorde afdelingslederen derefter udførligt for dr. Martin Jensens arbejde, fremhævede hovedlinierne i arbejdet og understregede det nye, der deri var givet til brug i agitationen for øget læplantning.

Afhandlingen er, fortsatte taleren, blevet modtaget med den allerstørste interesse og har forårsaget, at problemer om læplantning og lævirkning er taget op til diskussion i forskellige faglige organisationer.

De jyske husmandsforeninger har drøftet spørgsmålet på konsulentmødet i Aarhus. Statens forsøgsforstandere har diskuteret læplantning på et møde i København. Landboforeningernes planteavlskonsulenter har også i København haft spørgsmålet til behandling.

Landbrugets informationskontor har været meget interesseret i problemet og har vist sin interesse ved at stille penge til rådighed til udsendelse af en læplantningspjece og til fremskaffelse af en serie moderne lysbilleder.

I dagbladene og i fagpressen har forskellige forfattere rejst diskussion om læplantningsproblemer.

Blandt andre har konsulent Martin Sørensen fra Ribe Amts vestre Landboforening med nogle særdeles kyndige ord deltaget i denne diskussion og har iøvrigt lovet her på mødet at indlede en diskussion om emnet. I håb om, at andre vil tage ordet i forbindelse med konsulent Martin Sørensens indlæg, vil jeg vente med mine eventuelle bemærkninger og nøjes med her at sige, at vi i plantningsforeningerne har grund til at takke enhver, der vil gøre sig den ulejlighed i foredrag eller artikler at sætte vore problemer under debat og derved bidrage til, at læplantningssagen trækkes frem i søgelyset.

Denne tak gælder i lige høj grad den, der med varme går ind for det arbejde, som plantningsforeningerne står midt i, og den, der giver udtryk for en vis skepsis i al almindelighed med hensyn til nytten af læplantning.

Det må være en af vore vigtige opgaver i den tid, der nu kommer, at bidrage til, at denne interesse, der er vakt ved ingeniør Martin Jensens afhandling, holdes i live, at de drøftelser, der finder sted i fagpresse og dagblade, holdes i gang, indtil resultaterne af de nyeste undersøgelser er sivet ud til alle jordbrugere og har bundfældet sig i deres bevidsthed.

Udnyttelse af forskningsresultaterne

Konsulent *Martin Sørensen*, Esbjerg, indledte derefter en forhandling, idet han begyndte med at sige, at man, når man havde hørt et foredrag eller læst om et emne, altid bagefter burde spørge sig selv, hvad man havde fået ud af det. Og med hensyn til *Martin Jensens* doktorafhandling var det nu gået op for ham, at *Dalgas* havde ret, når han i sin tid talte om, at man skulle klæde Jylland

SOLUS betyder enestående

*Køb
en*
SOLUS

STALDGØDNINGSSPREDER



**Hvorfor er en SOLUS staldgødningsspreder enestående?
Fordi den er utrolig alsidig.**

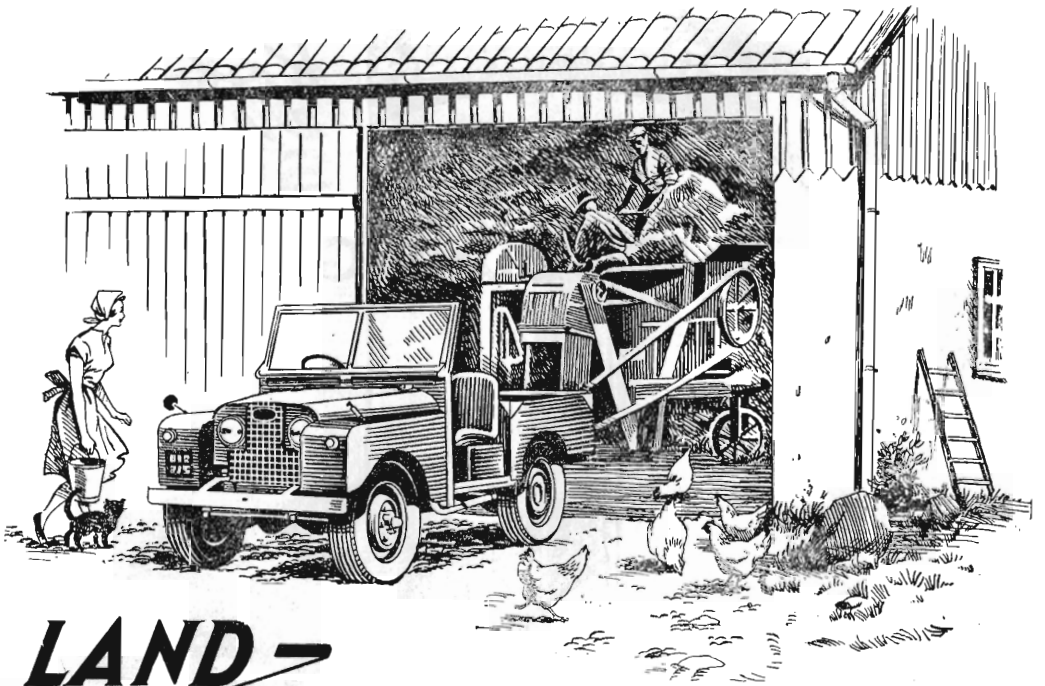
De kan bruge den:

- til udspredning af naturgødning,
- til udspredning af råkalk og mergel,
- til snitning af grøntfoder til ensilering,
- til læsning af roer i jernbanevogn,
- til opsætning af roebatterier på marken,
- til hjemkørsel af hø, korn m. m.
- som tohjulet landbrugsvogn,
- som selvaflæsser af roer, kartofler m. m.

De får 8 maskiner i een SOLUS staldgødningsspreder. — Flere nye tekniske forbedringer af største betydning på de nye 1955 modeller. Læs alt om den mest alsidige maskine i dansk landbrug i vor udførlige, illustrerede brochure, der tilsendes gratis fra

H. SØNDERBY & Co.
TARM . MASKINFABRIK . TLF. 16 - 34 - 179

SOLUS betyder enestående



LAND- ROVER

arbejder for 10, men er billigere end en

LAND-ROVER er landbrugets eneste universalkøretøj. Med sine 8 fremadgående og 2 bakgear forener den bilens og traktorens egenskaber. De specielle kraftudtag gør den lige velegnet til at spænde foran redskaberne ved markarbejdet og som stationær arbejdskraft ved båndsav eller tærskværk. *Specielt sprøjteaggregat med meget stor spredning kan påmonteres, og i vognen er der god plads til hundreder af liter sprøjtbevædske.*

Den aftagelige letmetaltop gør LAND-ROVER til en komfortabel personbil.



I kraft af sit rummelige lad og den store anhænger er LAND-ROVER en glimrende lastbil.



LAND-ROVER egner sig glimrende til sprøjtning, idet kompressorer og sprøjteaggregater kan monteres i selve vognen.



Generalrepræsentation
for Danmark:

SKANDINAVISK MOTOR CO. A/S KØBENHAVN · ODENSE

loddent. Det var nøjagtigt som tilfældet med kreaturerne, der ved at færdes ude i hårdt vejr, tillagde sig et tykkere og lunende hårlag. Ganske tilsvarende ville øget læplantning virke i det jydsk landskab, lunende og gavnende for afgrøder og kvæg.

Konsulenten gav en oversigt over lævirkningsforsøgenes historie og værdi helt tilbage til Niels Esbjærgets undersøgelser for 40 år siden. Det nye er, at man nu helt ud er klar over, at det er hegnenes fysiske egenskaber, der er grundlaget for at opnå resultater til gavn for landbruget. Vi har fået hegnene opdelt i bestemt angivne typer, og kan derefter udnytte dette ved at » aflæse « læreaktionen i ethvert punkt af en mark i nærheden af læhegn, således at man kan begynde med at regne med en lokal » klimafaktor « og benytte den i forsøg. Taleren redegjorde udførligt for sine tanker herom, idet disse forhold vil have den største betydning for indarbejdelse af forståelse af hegnenes kvalitet hos konsulenter og landmænd. Det kan udnyttes til oplysninger om de effektive læområders arealstørrelse, og oplysninger om, hvorledes lokale forsøg reagerer på en kendt lævirkning, vil indirekte give oplysninger, der kan karakteriseres som lævirkningsforsøg med afgrøder.

I sit videre indlæg slog Martin Sørensen til lyd for, at man nu gik i gang med flerårige lævirkningsforsøg på et passende antal fællesparceller og gennemførte afgrødemålinger bag skærme med kendt perforering, men efterlyste samtidig, hvem der skal stå bag disse forsøg, samvirksomheden eller Statens Forsøgsvirksomhed.

Endelig opstillede taleren en række endnu ubesvarede spørgsmål, der burde undersøges. Bl. a. omtalte han de landskabslinier tværs over Jylland (ved Tønder og Vejle-Varde), som Martin Jensen havde arbejdet med, og efterlyste oplysninger om, hvor mange nord-sydgående hegn, der her var tale om, og tillige hvor mange af disse, der var effektive. De samme oplysninger var også ønskelige for de øst-vestgående hegn. Det ville også være af stor værdi at få gennemført sogneundersøgelser vedrørende den ønskelige hegnsafstand under de gældende dyrkningsforhold i de forskellige egne af landet, dog således at man altid går ud fra det, der findes i forvejen.

Forhandlingen

Forstander *Hakon Sørensen* pegede på, hvor vanskeligt det er for en landmand at fastslå, hvad der er lævirkning og hvad der er gødningsvirkning. I Svejts er konstrueret et nyt måleapparat, som man vist må være opmærksom på ved kommende forsøg, idet det er konstrueret til at måle varmemængden i jorden, og da det kan ligge ude en hel sommer og er selvregistrerende, har vi måske her et ønsket måleapparat for lævirkning.

Søren Krog, Langholt, talte om fordelene ved nåletræer contra løvtræer og kritiserede, at radioen kun — og meget sjældent — kunne afse 5 minutter en morgenstund til oplysninger om læhegn.

Konsulent *Martin Nielsen*, Vejle, var meget interesseret i Martin Sørensens udtalelser om nye forsøg, men de bestående forsøg er alt for små til, at vi kan beregne nogen lævirkning. Statens forsøgsstationer må tage disse forsøg op. Forsøgene med kreaturerne og læet må vi have taget op. Det er meningsløst, at radioen kun kan afse tid til landbruget søndag morgen. Det burde være hver dag og i den anden ende af programmet, ikke om morgenen. Et hovederhverv i Danmark burde kunne få tilkendt 4—6 minutter hver dag. Det er tåbeligt, at vi fyldes med sport i den bedste sendetid. (Hørt! Klapsalver.)

Lærer *Øllgaard*, Hejbøl, talte om de små planteskolers store betydning. Det ville have stor værdi, om der toges så vidt hensyn som muligt til at planterne leveredes fra lokale leverandører. Vejen til Thisted havde været trist, er der virkelig ikke andre end plantningsforeningerne, der havde landskabelig skønhed på programmet? Når man så på de mange nøgne skrænter, fristedes man til at tro det.

Proprietær *Wistoft* gjorde opmærksom på, at hegnplantning også kunne give indtægter, hvis man plantede mangerækkede hegn og søgte at give dem skovkarakter.

Konsulent *Thomas Christensen*, Aarhus, bragte en hilsen fra husmandsforeningernes formand, hr. Vestbo, der var forhindret i at deltage. Taleren var ikke ængstelig, fordi plantetallet var gået noget ned. Den rette baggrund for arbejdet og agitationen for læplantningen var tilstede, så der skal nok blive nok at gøre. Vi må have forsøgsgården for læplantning gennemført, der bør herfra rettes en henvendelse derom.

Formanden for Thy plantningsforening, *Poul Petersen*, oplyste, at en forsøgsgård er på trapperne i Thy, og at der har været rettet henvendelse til landbrugsministeriet om, at der på denne gård stilles et areal til særlig rådighed for forsøg med læ. Henvendelsen har vi fået et positivt svar på. Taleren ønskede også, at der kunne tages mere hensyn til de lokale små planteskoler.

Peter Klode, Silkeborg, ønskede, at der rettedes en henvendelse til radioen om at få 5 minutter overladt til landbruget hver aften.

Frederik Hansen, Melvanggaard, Vejen, omtalte barndomserindringer, der havde lært ham meget om, hvor nødvendigt det var med læ om markerne, ikke mindst for kreaturerne skyld — hvis det var muligt, ville man undertiden have hørt kreaturerne jamre frygteligt, når de ikke kunne finde et lunende læ.

Afdelingsleder *Steenstrup* fremsatte derefter nogle udtalelser

i fortsættelse af de forskellige indlæg. Han fandt anledning til at fremhæve, at ønskerne om nye forsøg, eventuelt på en forsøgsgård, var yderst rimelige, navnlig når man tager i betragtning, at der hvert år bruges op mod 2 mill. kr. til læplantningsforanstaltninger. Det må være naturligt at ofre et passende beløb for at sikre, at arbejdet gøres rigtigt. — Radioen må ændre signaler. Hidtil har der ialt været 5 foredrag om læplantning. Landbrugets ønske om 5 minutter daglig er et rimeligt ønske, og så blev der vel også plads til agitation for læplantning. — De små planteskoler må vi være opmærksomme på, de betyder overordentlig meget lokalt. — I Holland giver vejtræerne store indtægter, mange mill. gylden om året, har jeg hørt. Herhjemme har vejteknikerne ikke været plantningsvenlige, men der er da vist ved at komme skred i interessen for rabat- og skræntebeplantninger.

Til slut udtalte hr. Steenstrup, at det efter de faldne bemærkninger at dømme måtte blive bestyrelsens opgave at få landbrugsorganisationerne til på linie med plantningsforeningerne at gå ind for tanken om en forsøgsgård for lævirkning.

Efter endnu nogle enkelte indlæg kunne formanden derpå slutte generalforsamlingen.

— — —
 Arsmødets festmiddag samme aften havde fyldt hotel Aalborgs store sal til sidste plads, og som sædvanligt skiftede det her med taler og sange med det særlige præg som plantningsforeningernes årsmøde altid har.

Den følgende dag var der tilrettelagt en pragtfuld og afvekslende tur gennem en stor del af Thy, lærerig og interessant, begunstiget af sommerens første varme dag.

W A L E S

— et fremtidigt skovland

I tidsskrifter og fagblade er der lejlighedsvis fremkommet meddelelser om, hvorledes man overalt i Storbritannien, navnlig efter den 2. verdenskrigs afslutning, har sat et målbevidst arbejde og kæmpemæssige midler ind for at fremme jordbrugets udvikling såvel for det rene jordbrug som for bedre og udvidet skovbrug.

Hedeselskabets Tidsskrift har med mellemrum bragt notitser om studiebesøg i Danmark fra England, Skotland og Wales, dels af landbrugere og dels af forstmænd. Forstmændenes interesse har samlet sig om tilplantning af udyrket jord, og landbrugerne har på linie hermed været overordentlig interesseret i læplantning.

I alle 3 landsdele er der uhyre områder med udyrket jord, bortset fra Skotland, ikke heder i jydsk forstand, men arealer, der henligger væsentlig som græsningsarealer for får, hyppigt afbrudt af lyng, mose og skrub, og ofte henliggende i denne tilstand, fordi jagtinteresser



*Udsigt gennem en af de walisiske dale.
På skrænterne langs elven vokser skoven med stor frodighed.*

knyttede sig til at bevare dem uændret. Mulighederne for at lade sådanne arealer forblive i denne næsten rene naturtilstand er under hensyn til det stigende skattetryk efterhånden blevet begrænset, og flere og flere af godsernes store områder af denne art stilles nu på den ene eller anden måde til rådighed.

Forholdene i England, Skotland og Wales er dog vidt forskellige, men udviklingen går alle steder i samme retning. De nødvendige offentlige midler til ændring af det bestående synes at være til stede, og der sættes overalt ind med en overraskende energi.

Det britiske statsskovbrug blev oprettet i sin nuværende form så sent som 1919, og jordopkøb blev straks igangsat. Skovprocenten var da helt nede omkring 3, men er siden vokset væsentligt, således

at den nu i England er 3,8 % (af 13 mill. ha), i Skotland 6,6 % (af 7,6 mill. ha) og i Wales 6,2 % (af 2 mill. ha). Heraf er igen kun ca. 10 % løvskov. I hele landet er der godt 1,3 mill. ha skov, hvoraf ca. 0,8 mill. ha behandles, således at de hurtigst muligt kan blive fuldt



Udsigt over tilplantet fjeldareal, tidligere kun anvendt til græsning for får. Brynmaur Forest. Hovedsagelig sitka. Tilplantningen gennemført i de sidste 5 år.

producerende, men der er samtidig lagt en plan, hvorefter man indenfor de næste 50 år yderligere har til hensigt at tilplante 1,2 mill. hektar. Det er hensigten at søge den private skovplantning udvidet og støttet så meget som muligt.

I Wales råder statskovvæsenet allerede over 102 000 ha, hvoraf de 60 000 ha er tilplantet siden 1946. Der købes stadig ca. 6000 hektar om året i Wales, og tilplantningen kan følge dette tempo. Statens skovbrug i Wales er fordelt på 76 enheder. Jorden erhverves gennemsnitlig for ca. 10 £ pr. hektar og kultiveringen koster ca. 75 £ pr. hektar, men deri er inkluderet de kostbare vejanlæg. Tilplantningen udføres som regel efter pløjning, men af hensyn til den store vandføring i jorden plantes på oplæget på balken, idet

pløjningen udføres således, at kun hver anden fure pløjes. På egnet jord udføres dog også en del hulleplantning. Når statskovene erhverver jord placeres der skovarbejdere rundt på ejendommene, som regel tidligere ejere af mindre landbrug, og disse arbejdere garanteres mindst 155 årlige arbejdsdage ved skovbruget. Man regner med,



*6-årig sitkabevoksning i 600 meters højde. Første tilplantning gik ud, kvalt af græs, men nu er bevoksningen i fin udvikling.
Plantet i huller, ca. 3500 stk. pr. ha.*

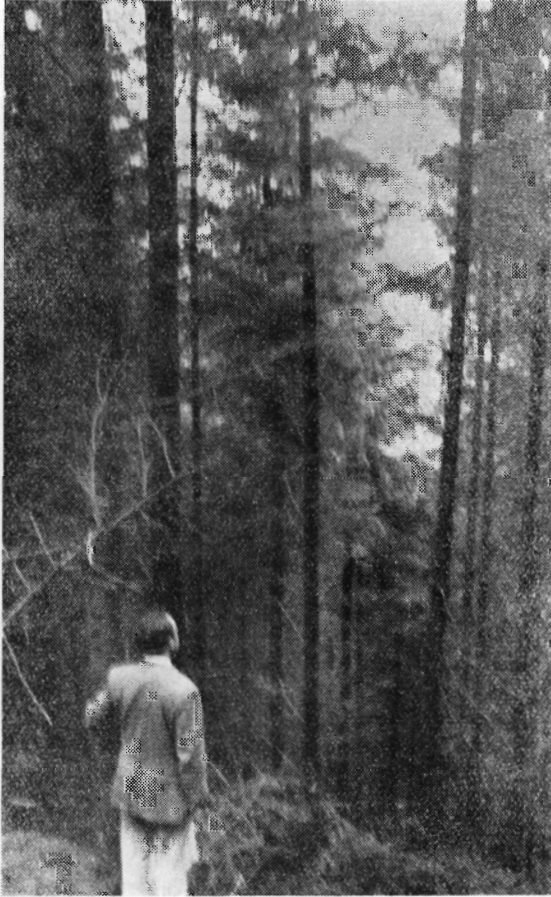
at 40 ha giver fuld beskæftigelse til een mand i de første 10 år, men derefter bliver der brug for 2 mand på det samme areal.

I Wales blev der først taget rigtig fat i 30-erne med skovplantning, og det er helt forbløffende at se, hvad der nået. Under den 2. verdenskrig stagnerede arbejdet, og da der ingen forbud fandtes mod at hugge ned i bestående private skove, betød udbredt spekulationshugst endda en tilbagegang for de ældre skoves vedkommende, men efter 1945 er der påny kommet fart i arbejdet.

Siden 1945 er Wales således opdelet i 3 store skovdistrikter, hvor staten i vidt omfang køber afsides liggende områder — undertiden hele dalstrøg og fjeldtoppe — op, og så snart handlerne er bragt i orden, tilplantes disse. I de forløbne 19 år har staten således købt

ca. 50 000 ha, og det årlige budget for denne skovrejsning andrager ca. 5 mill. pd. sterling.

Det er helt unge forstmænd, ivrige, ja næsten fanatisk be-

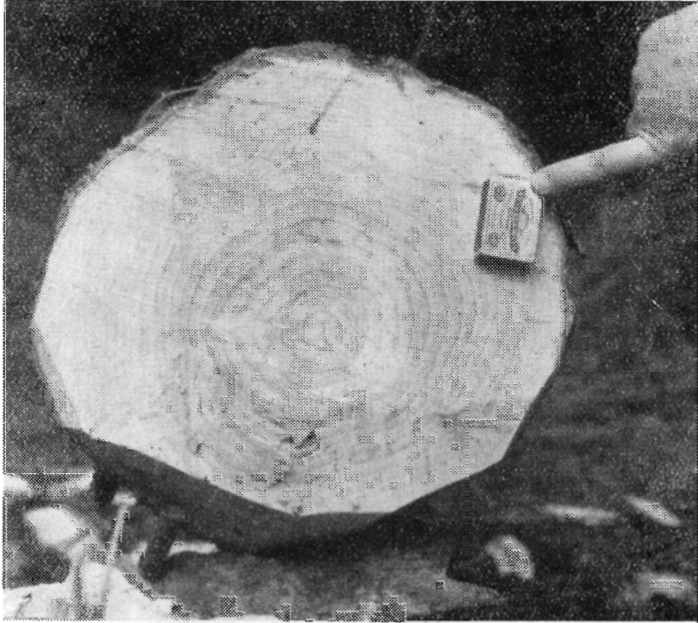


25-årig sitka i Machynlleth distriktet. Gennemsnitshøjde 23 meter. Der produceres ca. 10,5 m³ pr. ha pr. år efter beregning i 1953. Forud for tilplantningen fandtes en del løvtræ, navnlig eg, på arealet, som det var for dyrt at hugge, hvorfor det blev ringet og derefter døde i løbet af 2 år. Det ville have kostet 25—30 pd. st. at have ryddet arealet. Her er regnet med en rotationstid på 60 år.

gejstrede for arbejdet, der får lov at tumle med disse mægtige opgaver. Med stolthed peger de på de kendsgerninger, der netop i disse år er ved at understrege rigtigheden af arbejdet. Disse kendsgerninger er plantninger, der er udført i slutningen af 30-erne. I disse plantninger, der er højst 18—19 år gamle, står der nåletræ, hovedsagelig sitka, rødgran og douglas, der mange steder er nået op i

20 meters højde, række ved række, hektar efter hektar, sunde og veludviklede med årsskud, som stadig synes at kunne præstere 75—100 centimeter om året.

Det er overvældende nationalrigdomme, som her udvikler sig, og det kan nok gibbe i en Hedeselskabsmand, når han finder lejlighed til under godt førerskab at færdes igennem disse tusinder af hektar



Tværsnit af 25-årig sitka på Machynlleth distriktet. Størrelsesforholdet ses ved sammenligning med tændstikæsken. Årskuddene er i højden fortsat ca. 1 meter.

nyskov. Det er noget helt andet at være vidne til, end den langsomme udvikling, man er vant til i en jydsk hedeplantage, hvor de første 15—20 år efter at heden er taget under kultur, jo kun yderst sjældent — ja, vel i virkeligheden aldrig — giver blot en tilnærmelsesvis tilsvarende udvikling.

Baggrunden skal imidlertid også vurderes, og det er her årsagerne ligger. Medens Jylland kun har en gennemsnitsnedbør på 600—800 mm har Wales en nedbør på 2500—3000 mm årligt. Og selve jorden er ganske anderledes frugtbar. Selv på de enkelte hede-strækninger, der findes hist og her i Wales, kender man ikke til det magre sand eller den lagdelte jord med blysand og al. Endelig har Wales for århundreder tilbage været overvejende skovland, som er ryddet og forsvundet. Minedriften har været den største forbruger af



Alle arter jordbrugskalk –
SKANDINAVISK KALK & KRIDT I/S

Hasseris - Aalborg telefon 9253 - Alba 10650
Værket telefon Sdr. Tranders 110

Petersværk Betonvare-Industri

Nørresundby - Telf. 1055 (2 lin.)

Alt i betonvarer efter D. S. 400
Renseanlægget »Ringtanken« (Dansk patent nr. 59820)

Alt i cementvarer,

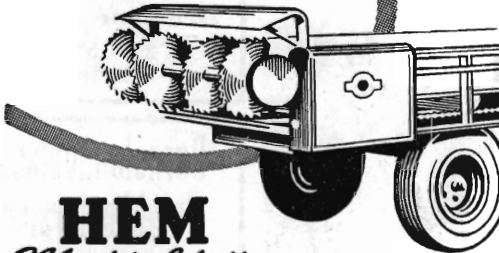
rør i alle gængse størrelser efter ingeniørf. normer

Tjæreborg cementstøberi,

Hurtig levering Telefon 21 Reel betjening

Spred
Staldgødningen
med **HEM**
GØDNINGSSPREDER

Hem Gødningsspreder er at en ekstra
svær Konstruktion – og meget robust
Den kan paamonteres Hem to-hjulet
Undervogn. Utallige praktiske Forsøg
har vist, at Hem Gødningsspreder sim-
pelthen er et Vidunder blandt Stald-
gødningssprede. — Forlang Brochure
hos Deres Forhandler



HEM
Maskinfabrik

HEM ST. TLF 26

Forlang ogsaa
Oplysninger om
Hem Landbrugsvogne



Brostrøm^S

Planteskole

VIBORG
ved C. Nielsen
Telefon 42

leverer alle planter for
HAVE, MARK og SKOV

Hårdføre og veldrevne arter
for ethvert formål

Bjerringbro

Cementvarefabrik

ved Th. Petersen
Tlf. 111 Bjerringbro

ALLE

△ MÆRKEDE RØR

Imprægnerede
og uimprægnerede

Stort lager
Altid leveringsdygtig

Røde drænrør

indtil 16" diameter

A/S Hvorslev Teglværk
pr. Ulstrup - Telf. 67 Ulstrup

**HAMMERUM
HERREDS**

Spare- og Laanekasse

Herning - Telf. 10 . 314

Østergade 6

Kontortid: 10-12,30 og 14,30-17



Trifolium Frø



KØBENHAVN

RANDERS

AALBORG 
AKVAVIT.

A/s De forenede Teglværker

EGERNSUND TELEFON 13 og 14

LEVERER TEGLVARER OVER HELE LANDET

Landmændenes eget gensidige
Forsikringselskab

„Hagelskadeforsikringen for Jylland“

har nu i 89 Aar (siden 1866)
ydet de jyske Landmænd en
fuld betryggende Forsikring
mod Tab ved Haglskade paa
Markafgrøder til den lavest mu-
lige Aarspræmie.

**Gennem Reassurance er
Medlemmernes solidari-
ske Ansvar nu stærkt
begrænset.**

Indmeldelser modtages af de i
hvert Herred ansatte Distrikts-
forstandere eller ved Henven-
delse til **Foreningens Ho-
vedkontor, Sct. Clemens-
torv 9, Aarhus, Direktør
Walter Houberg. - Tele-
fon 2 12 84.**

Bestyrelsen for fornævnte
Forening:

Chr. Lüttichau, Tjele, Formand.

*Proprietær Suhr-Kirketerp,
Alstrupgaard pr. Hødsten.*

*Proprietær Jesper Berg,
Margrethegaard, Haderslev.*

*Proprietær H. Knudsen-Kold
Sølyst pr. Hanbjerg*

A/s Skive Markfrøkontor

Grundlagt 1896
Telefon 94 Skive
FRØAVL . FRØHANDEL

H. Theut

VIBORG - Tlf. 1559 . 1560

Brunkul - Mergel - Kalk

Midtjydsk Brunkul Industri

Tlf. Kølkeær 28 x

Katrinebjerg Teglværk

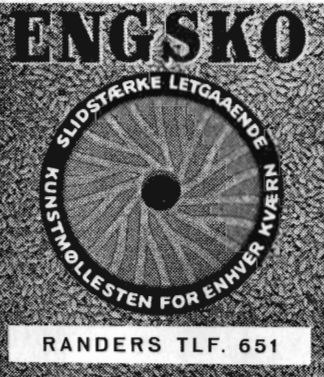
Tlf. Hejnsvig 17

Mursten - Drænrør

Tårnsilosten
Drænrør
Baumadæk
Tagsten
Mursten

KÄHLERS Teglværk

Korsør



Røde

drænrør

2"-12"

● Fredenshøj Teglværk
Aabenraa Telefon 2127

Røde

DRÆNRØR

fra 2"-12" have
altid på lager
Forlang tilbud

»Sofienlund«
TEGLVÆRK
Telefon 10 Ulstrup

Teglværkernes

SALGSKONTOR

ESBJERG

Telefon 265 - 546

Drænrør

2"-15"

Mursten - Tagsten

Børnelammelses- og ulykkesforsikring

Den gensidige
Landbo-Sygeforsikring

Vesterbrogade 15

København V.

Telef. 6659 - 5974

„DANSK STAALGÆRDE“



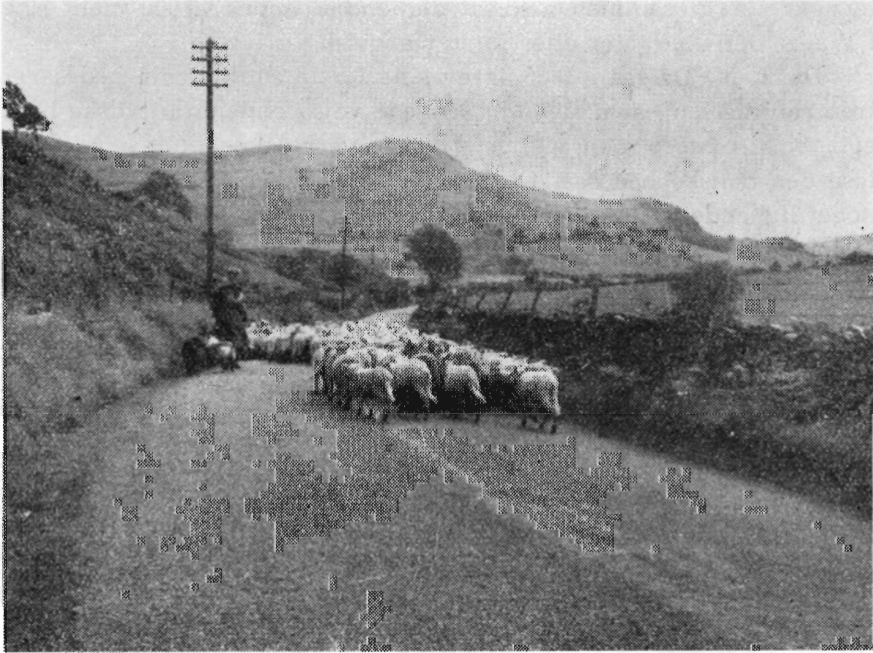
BEDSTE OG BILLIGSTE HEGN
TIL MARK, SKOV, HAVE ETC.



AKTIESELSKABET

NORDISKE KABEL- OG TRAADFABRIKER

skovene, men ikke meget mindre ansvar lægges på fåreavlen og løsdrift af kvæg. Endnu i dag færdes fårene i hundredtusinder i fjeldene, gående ude hele året, idet snefald selv i 1000 til 1200 meters højde hører til sjældenhederne på grund af de milde vinde fra det tilgrænsende Atlanterhav. I gamle dage har skovene udelukkende



En af de gode fjeldveje over et af passene, hvor man gang på gang standses af store fåreflokke, der drives til en ny græsning.

været løvskove, og når sådan en skov engang var forsvundet havde den ingen mulighed for påny at vokse op, det sørgede får og kvæg for. Nu søger man at frede om resterne af de gamle løvskove og foryngte dem, hvor det er muligt.

Wales har nu et fint vejnet, alle hovedveje er asfaltveje, og det samme gælder de fleste sideveje, men vejene stiler alle efter de gamle pas gennem bjergene, og man er derfor henvist til at følge disse bestående ruter, hvor da også alle landsbyer og større byer ligger. Skyde genvej er næsten umuligt ganske som i andre bjerglande. Et utal af elve, floder og bækløb fører det store regnfald mod havet, og gør naturligvis dermed også samfærdslen besværlig. Ofte må der køres mange og lange omveje for at nå et mål, der i luftlinie kun er en bagatel fra det sted, man opholder sig på. Disse vanskelige rejse- og transportforhold har — det erkendes der — været

stærkt medvirkende til, at Wales på mange områder til så tæt ind på nutiden har sovet en Tornerosesøvn. Helt ind i de sidste decennier har det været hyppigt, at ejendommene i afsides dale, selv hvor jorden var forholdsvis frugtbar, simpelthen blev opgivet og forladt — de unge ville ikke være der, de søgte ind til byerne til andre unge, de hjemlige produkter var det svært at få afsat. Disse forhold hænger stærkt sammen med, at der endnu findes 40 000 mennesker i Wales, der ikke taler eller forstår engelsk.

Da E. M. Dalgas i 1865 skrev sine første artikler om hedesagen, fremhævede han, at udbygning af gode veje gennem de jyske hedeegne måtte være den vigtigste og altovervejende betingelse for at løse den danske hedesag. Og han fik ret. I Wales viser udviklingen noget lignende. Det walisiske forstsvæsen har nøjagtig den samme opfattelse. Vejbygningen er den første krævende opgave, der skal løses, og den bliver løst. Overalt, hvor der købes jord sammen til skovplantning, stikkes der nye veje ud med det samme, og trods de uhyre omkostninger, det drejer sig om, tages disse penge først på budgettet, selvom det kan dreje sig om tusinder af pund sterling pr. kilometer.

Ganske som det i sin tid var tilfældet i Jyllands hedeegne er statens interesse for at købe jord og plante ikke alle vegne hilst med overvældende glæde eller forståelse. Gammel vane er det svært at få bugt med, og at disse store opkøb af bjergsider og »sætere« for at bruge den norske betegnelse for de højtliggende græsningsarealer, skulle være til gavn for landbefolkningen, kniber det ofte netop denne befolkning at forså. Er der nået enighed om køb af en række arealer, der højst kan ernære et får eller to pr. hektar årligt, kan der optræde en enkelt lodsejer, som hårdnakket vægrer sig mod at være med. Og han kan ikke tvinges. Så sker der dog jævnlige det, at skovvæsenet alligevel tager fat, veje bliver anlagt, de lokale landarbejdere får god akkordbeskæftigelse, der bliver liv og omsætning på egnen, og så kommer forståelsen. Men netop på dette område mangler der meget.

I Jylland var det Dagas' mål at få hdebonden med, så han selv plantede, selv blev ejer eller medejer af en plantage. I Wales er det staten og alene — med meget få undtagelser — staten, der planter skov. Den private ejer-interesse synes ikke at kunne vækkes. I stedet vises der en ikke ringe irritation over dette »påtrængende« og fremmede statsinitiativ. Der vil dog næppe gå mange år, før agitationen kan tage resultaterne i brug. Der foreligger nemlig allerede eksempler på, at første udhugst efter 8—10 års forløb kunne betale sig selv, og 2. udhugst 3—5 år senere kunne forrente den investerede kapital. Sådanne — efter danske forhold — helt overraskende resultater kan

kun før eller senere gøre skovsagen i Wales aktuel og anerkendt. Alle betingelser er tilstede. Det er den høje pris på »props« til minerne, der giver det hurtige udbytte til skovene, idet det ikke er ualmindeligt, at en 12—15-årig bevoksning kan levere »props«.

Når man færdes gennem Wales i bil eller med de fortrinlige hurtiggående rutebiler, der krydser landet i 100—200 miles lange ruter, ser man allerede nu, hvor de unge plantager dækker skråning efter skråning nær og fjern. Elven stryger i hvide glimt nedover fjeldet, og granernes mørke flader får skummet i faldene til at stå endnu mere rent hvidt.

Wales er de små hurtige elves land, et betagende land med de store, bløde rundinger mod en skyjaget himmel, de dybe dale, der lukker sig i mørke om en flod, eller de vide udsigter på langs ad dalene, hvor ejendomsskellene overalt er levende hegn, løvtræshegn af karakter som de gamle fyrretræshegn. Og i en nær fremtid vil Wales blive de store, de vældige nåleskovs land.

H. S.
(Fortsættes).

* *

I få ord — ★

Hedeselskabets forretningsførere

Fhv. landmand *Anton Baggi Pedersen*, Hovangsvej 23, Hobro, har overtaget hvervet som Hedeselskabets forretningsfører for *Hobro* distrikt i stedet for rentier *M. Kr. Mogensen*, Kærvangen, Hobro. Endvidere har gård-ejer *Arnold Daugaard*, Houlbjerg, Laurbjerg, overtaget forretningsførerhvervet for *Thorsø* distrikt.

— Da Hedeselskabets hidtidige forretningsfører for *Mariager* distrikt, konsulent *Sv. A. Rasmussen*, Mariager, har ønsket at fratæde, er dette hverv overtaget af arbejdsleder *Gunnar Jørgensen*, Teglgade 3, Mariager.

*

De danske Mergelselskaber afholder i år årsmøde torsdag den 14. juli på »Sønderborghus« i Sønderborg.

*

Dr. *Martin Jensens* afhandling om »Lævirkning« foreligger nu som særtryk af artiklerne i Hedeselskabets Tidsskrift. Afhandlingen kan købes ved henvendelse til Hedeselskabets hovedkontor. Prisen er 3 kr. pr. stk.

*

Skive by har udvidet sine jordejendomme ved køb af 112 tdr. ld. hede i *Ejsing sogn*, som skal beplantes efter beskæftigelsesloven ved hjælp af arbejdsløse. I forvejen ejer kommunen et nu tilplantet areal på *Rønbjærg hede*.

*

A/S Egeris plantage udbetaler i år 10 % i udbytte. Formanden, rentier *Svenning Jensen* er på generalforsamlingen genvalgt.

*

Udstilling i Horsens

På dyrskuet i Horsens i dagene den 10.—12. juni havde Hedeselskabet arrangeret en meget stor udstilling. I tavler og billeder viste Hedeselskabet de forskellige virksomhedsgrene og disses udvikling igennem årene.

Udstillingen høstede overordentlig ros og anerkendelse, der navnlig



Udsnit af model-opstillingen på dyrskuet i Horsens.

samlede sig om det smukke midterparti, hvor der i en model var opbygget et typisk dansk landskab, hvor man så jordens udnyttelse og de forskellige former, hvorunder Hedeselskabet kunne virke som rådgiver og hjælper for den danske landmand. Det er den største udstilling, Hedeselskabet har arrangeret siden Bellahøj 1938.

*

Mikronæringsstoffer

Iagttagelser tyder på, at manglen på mikronæringsstoffer som kobber, mangan, jern, bor, zink og molybdæn er i tiltagen på danske jorder. Årsagen kan bl. a. være, at tilførslen efterhånden ikke holder trit med den bortførsel af mikronæringsstoffer, der sker med afgrøderne. Nu har Landbrugets Informationskontor udgivet en publikation »Mikronæringsstoffer«. Den er skrevet af professor *F. Steenbjerg*, Landbohøjskolen, og konsulent *A. Dam Kofoed*, Skanderborg. Den klare, instruktive tekst giver sammen med illustrationerne, bl. a. flere udmærkede farvetavler, en særdeles værdifuld orientering på dette område. Dels kan landmanden ved hjælp af pjecen selv konstatere de forskellige mangelsymptomer, dels vejledes han i, hvordan de forskellige mangler bedst afhjælpes. Interesserede landmænd kan få publikationen gennem deres planteavlskonsulent.

*

Landbrugets Informationsbureau har udsendt en lille illustreret pjece af forstander *N. C. Nielsen*, Hedeselskabet, og konsulent *Johs. Olesen*, Skanderborg, om »*Kalkning og Mergling*«. I pjecen fortælles om, hvor nødvendigt det er at holde jordens kalktilstand i orden, således at de bedst mulige betingelser for den højeste produktion er til stede. Forsøgsresultater omtales, de forskellige jordbundsformer og disses forhold til kalk gennemgås, og det

understreges, hvor let adgang landmanden i dag har til at få jorden undersøgt og holdt under kontrol — et kalktrangskort over ejendommen er en nødvendig baggrund for det daglige arbejdes succes.

*

I Tvorup klitplantage i Thy findes endnu graner plantede i 1820 af sandflugtskommissær Thagaard, 34 år før klitvæsenet blev oprettet. Disse gamle graner repræsenterer begyndelsen til hele arbejdet med beplantningen af klitterne — før den tid fandtes ingen træer langs Vestkysten.

*

A/S Orten plantage udbetaler i år 6 % i udbytte. Regnskabet balancerede med 14 232 kr.

*

A/S Stilde plantage holdt den 21. maj generalforsamling, hvor der deklareredes et udbytte på 125 kr. pr. aktie. Regnskabet balancerede med 141 821 kr. Nettooverskudet udgjorde 23 034 kr. I bestyrelsen afløstes dir. Vang Lauridsen af sønnen *John V. Lauridsen*. Generalforsamlingen ledes af formanden, rentier *Kr. Thygesen*, Skovsbjærg, der var stået op fra sit sygeleje for at deltage. Det blev sidste gang, idet *Kr. Thygesen* knapt 8 dage efter afgik ved døden, 86 år gammel.

*

I dagene 22. og 23. september afholder Hedeselskabet funktionærkursus på Viborg Gymnastikhøjskole.

*

Bjøvlund og Åstrup plantager har holdt generalforsamling i Holsted. Regnskabet for den 81-årige plantage balancerede med 57 583 kr. Til bestyrelsen genvalgtes gårdejer *Chr. Nielsen*, Tvile. Dispositions-fonden er nu på 20 461 kr.

*

A/S Houborg plantage har holdt generalforsamling. Regnskabet balancerede med 86 743 kr. og status med 197 764 kr. Til bestyrelsen genvalgtes kroejer *P. Nicolajsen*, Houborg.

*

A/S Tirslund plantage udbetaler i år 10 kr. i udbytte pr. aktie. Selskabets status balancerer med 72 452 kr. Til bestyrelsen er genvalgt *Jens Andersen Holst*, Brørup.

*

På Herning Museumssamfunds årsmøde oplystes det, at museet har fået skænket en skråtobaksdåse af horn og sølv, som har tilhørt *E. M. Dalgas*. Den vil nu blive indlemmet i museets Dalgas-samling. Dåsen er skænket museet af fhv. haveinspektør *Clemen Jensen*, Tømmerup ved Kalundborg.

*

Den nordslesvigske Landboforening arrangerer i juli en udflugt, der bl. a. går til Kongenshus Mindepark. Den 8. juni besøgte Det kgl. danske Landhusholdningsselskab med 140 medlemmer mindeparken, og den 12. juni havde Venstres Ungdoms landsstævne i Viborg udflugt til samme sted. Disse eksempler, der kun er få af mange, viser, hvor stor tiltrækning mindeparken har for alle kredse ud over hele landet.

*

Fra Hedeselskabets grundforbedringsvirksomhed

Hedeselskabets mose- og engafdeling har i april måned 1955 fuldført: 52 dræningsarbejder omfattende 138 ha til en udgift af 205 700 kr., 3 vandløbsreguleringer med 33 ha til 95 845 kr., 4 opdykningsarbejder med 34 ha til 13 575 kr. og 15 sager af forskellig art med 4 ha til 7920 kr., eller ialt 74 arbejder med ialt 209 ha til 323 040 kr.

I samme måned er der ved samtlige distrikter færdigprojekteret og tilstillet rekvirenterne 182 arbejdsplaner omfattende ialt 1222 ha til 2 216 810 kr.

C. V. S. L.

*

To jubilæer



Den store virksomhed Pindstrup Mosebrug, der indenfor sine rammer rummer så mange forskellige, produktive erhvervsgrøner, kunne den 22. juni fejre 50 års jubilæum. Ejeren og stifteren af virksomheden, fabrikant *la Cour*, der er medlem af Hedeselskabets repræsentantskab, svigtede, forståeligt nok, for en gangs skyld i den anledning Hedeselskabets årsmøde, som samme dag afholdtes i Hillerød. Iøvrigt blev hr. *la Cour* den 22. juni også 75 år.

*

Høsten 1955

Høhøsten står for døren, og landmændene håber på godt vejr, så høet kan blive bjerget i så god stand som muligt, og således give et væsentligt bidrag til kvægets vinterfoder.

Det har meget stor betydning for høets næringsværdi, at slåningen finder sted, inden stænglerne er blevet for grove, og at vejringen og opsætning i stak derefter foretages i så hurtigt tempo som muligt. Ved høbjergning bør høstativer derfor anvendes overalt:

Forsøg har vist, at opsætning af høet på høstativer giver 30—40 % mindre tørstof-tab end ved opsætning i stak på den gammeldags måde.

Anvendelse af høstativer medfører, at høet hurtigere kan sættes op, i heldige tilfælde een af to dage efter at det er slået, og gennemluftningsmulighederne er langt større, når stativer benyttes. Høet er faktisk bjerget, så snart det er sat på stativ.

I tilfælde af regnvejr synker høet på stativet ikke sammen, og tørringen efter regn sker hurtigere end i en sammensunket høstak.

Hjemkørsel af høet foretages af mange landmænd på den måde, at stativet sættes på en slæde, som slæbes hjem med traktoren, andre landmænd benytter traktorens hydrauliske anlæg, hvorpå er monteret forlængede arme, som køres ind under stativ og stak, og hjemkørsel sker derefter uden ekstra arbejde ved læsning på vogn, og uden det tab af blade som omlæsningen giver.

Der håbes på så stor en høhøst som muligt, at det ikke skal gå som sidste år, da store kvanta gik tabt på grund af dårligt vejr i høbjergningstiden. Dette tab kunne være undgået ved en mere udbredt anvendelse af høstativer. Høstativer er billige og anskaffelsesværdien kan være indtjent allerede det første år.

*



JORDBRUGSKALK

fra vore værker i

**FAXE
HOLTUG
HADSUND
SVENDSTRUP J.**

Aktieselskabet **FAXE KALKBRUD** Jordbrugskalkafdelingen

Frederiksholms Kanal 16, København K.

Telefon Central 9123, Lokal 7

AKTIESELSKABET

NORDISK BRANDFORSIKRING

ALLE ARTER FORSIKRINGER

GRØNNINGEN 25 – KØBENHAVN

Det gensidige forsikringsselskab

Dansk Plantageforsikringsforening

tegner forsikring for genplantningsværdien for nåletræsplantager overalt i Danmark. — Indskud een gang for alle 1 kr. pr. ha. Årlig præmie pr. ha 30 øre, minimum 2 kr. Vedtægter og indmeldelsesblanketter ved henvendelse til

FORENINGENS KONTOR I VIBORG

Telefon 1340

Herning Hede- & Discontobank

10—12½, 14½—17
Telefon 5 . 273 . 720

Philipsen & Hall ^{A/s}

Sct. Mathiasgade 58 . Viborg
Elektriske anlæg
Vandværksanlæg
Telefon 173 og 174

GUGKALK
gi'r Grøde

Brug det bedste Pulveriseret eller granuleret GUGKALK gi'r den bedste Høst.

GUG KALKVÆRK A/S
Elmealle 2, Hasseris. Tlf. Aalborg 2908.

Kaas- Briketter

Hovedforhandler:

Nordjyllands

Kulkompagni

Nørresundby

Telf. 4227 . 4228

Fabrik: Kaas

Telf. Kaas 11

Skive Cementstøberi

KNUD ØSTERGAARD
Telefon 921

NORMRØR
med garantimærket Δ
Imprægnering
Brøndrør

CLOC

Liqueur
Gin
Whisky

Midtjydske Teglværkers Salgskontor S. m. b. A.

Telefon Skive 1030

Alle størrelser i drænrør leveres

Telefon Viborg 1330

Handelsbanken i Viborg

Filial af Aktieselskabet
Kjøbenhavns Handelsbank

Kontortid: 9—15
Telefon 1500 (5 linier)

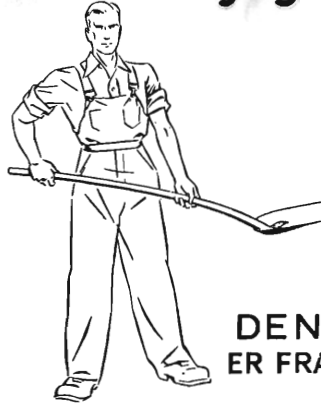
Kontor i Karup og Kølvraa

Hulkjærhus Planteskole

RØDKJÆRSBRO
Telefon Ans 25

Planter til skove,
læhegn og haver

Den er rigtig!



DEN
ER FRA

Zinck

GODT-
HAAB

RESENBRO

CEMENTSTØBERI
v/ ingeniør C. G. Madsen
Telefon 34

Prima betonrør efter dansk
ingeniørforenings normer

Mrk. \triangle alle gangbrøede dimen-
sioner fra 10—60 cm savet med
som uden mufte

Stenvad

CEMENTSTØBERI

Telf. 6 Stenvad
Arnold Westmark

Alle \triangle mærkede rør føres
Altid leveringsdygtig

SIN

Livsforsikring
Livrenteforsikring
Ulykkesforsikring
Ansvarsforsikring
Hospitalforsikring
Grundejerforsikring
Automobilforsikring

tegner man

NORDISK

Livsforsikrings-A/S af 1897

Ulykkesforsikrings-A/S af 1898

Hovedkontor:

St. Kongensgade 128 - Grønningen 17, København K. - Telefon 2860

Indhent tilbud



LOMBORGS PLANTESKOLE

Granhøj v. Aalborg

Telf. 101

Telf. 999

Katalog sendes
gratis på
forlangende

Kjellerup Betonvarefabrik ved I. T. Birk

— Telefon 45 Kjellerup
Efter kl. 17: Rødkjærbro telefon 14

FØRER KUN \triangle MÆRKEDE VARER

Alle arter betonvarer til afvanding og kloak føres
FORLANG TILBUD

Ellidshøj Kridt- og Kalkværk

v/ C. M. Christiansen, Aarhus

Telefon Ellidshøj 4 og Aarhus 2 73 12

Fabrikation af jordbrugskalk samt foderkridtmel

Rødkjærbro Cementvarefabrik

ved I. T. Birk ···· Telef. Rødkjærbro 14

FØRER KUN \triangle MÆRKEDE VARER

Alle arter betonvarer til afvanding og kloak føres
Forlang tilbud

RØDE DRÆNRØR

føres altid på lager fra 2" til 8" - Tilbud til tjeneste

A/S GAMMELGAARD TEGLVÆRK
Telefon 187 · Skive



Frøavlscenret

HUNSBALLE

Holstebro - Tlf. 533

Frøavl og frøhandel

Sydvestjydske Teglværkers Salgskontor

Telefon 58

ØLGOD

Telefon 59

ANVEND TØRVESTRØELSE VED DRÆNING . . .

På jorder med fintsandet undergrund kan en tilsanding af drænrørene forebygges ved anbringelse af et lag tørvestrøelse (»hundekød«) omkring stødfugerne.

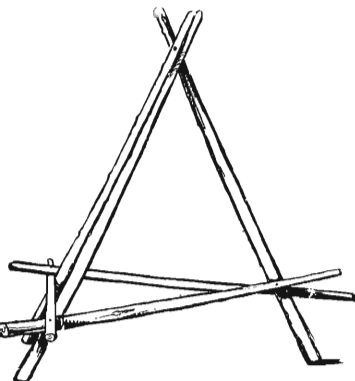
Spørg Hedeselskabet.



Aarhus Privatbank
Stiftet 1871

Aarhus: København:
Hovedkontor Nygade 1

SPAR PENGE BRUG HØ-STATIVER



Bruger De ikke høstativer, vil De sætte penge til. Høstativer er billige og indtjent allerede det første år.

Høstativet lader høet bevare sin foderværdi, der ellers let forringes ganske betydeligt selv under gunstige forhold. Brug Hedeselskabets stativer til tørring af hø og frøafgrøder. Stativernes længde: Ben og tværlægter 220 cm.

1. Trefod, 6—8 cm diameter, kr. 6,80.
2. Trefod, 4—6 cm diameter, kr. 6,00.

Fragt med banen af 15 stk. (100 km) ca. kr. 1,00 pr. stk. Ved større antal mindre fragt.

Det danske Hedeselskab
Tlf Brande 147
Tlf. Viborg 1583

Verdens
stærkeste
Arbejdsstøvle



CODAN

GULD-SEGL
KVALITET

AKTIESELSKABET SKARREHAGE MOLERVÆRK

Randers

MØRTELVÆRK OG
BETONRØRSFABRIK

v/ Marius Ødum
Kristrup pr. Randers
Tlf. 400 Randers fri not.

Kun Δ mærkede varer føres

Største lager
Bedste kvaliteter
Forlang tilbud

PALUDANS PLANTESKOLE A/S

KLARSKOV

Skovplanter, hæk- og
hegnplanter, allétrær

Forlang prislister

TELEFON KLARSKOV 9

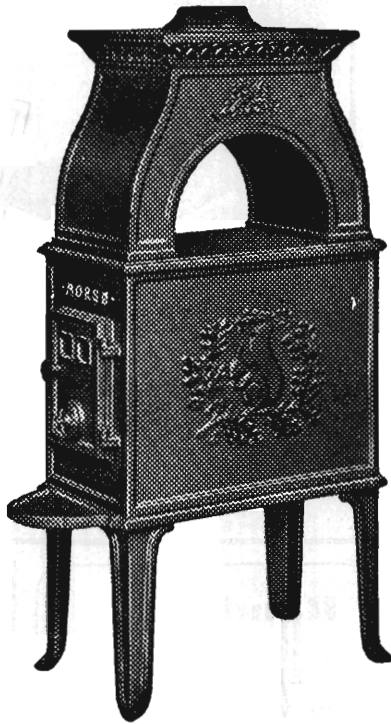
Aktieselskabet
L. Hammerich & Co.
Specialforretning i bygningsartikler
Grundlagt 1854 · Tlf. 271 55 (3 lin.)
Aarhus

Nivaagaard Teglværk

Nivaa telefon nr. 9

DRÆNRØR . MURSTEN . TAGSTEN

Morsø Støbejerns



AKTIESELSKABET
N.A. Christensen & Co.
KØB HOFLEVERANDØR
NYKØBING MORS

Redaktionsudvalg: Afdelingsleder, skovrider B. Steenstrup (formand),
forstander N. C. Nielsen og overingeniør N. Venov.

Redaktør: Har. Skodshøj.

Carlo Mortensens Bogtrykkeri, Viborg