

# HEDESELSKABETS TIDSSKRIFT

Oplag: 19.800

Nr. 8



28. juni

75. årg.

UDGIVET AF DET DANSKE HEDESELSKAB

1954



naar og hvor  
De ønsker det  
fra

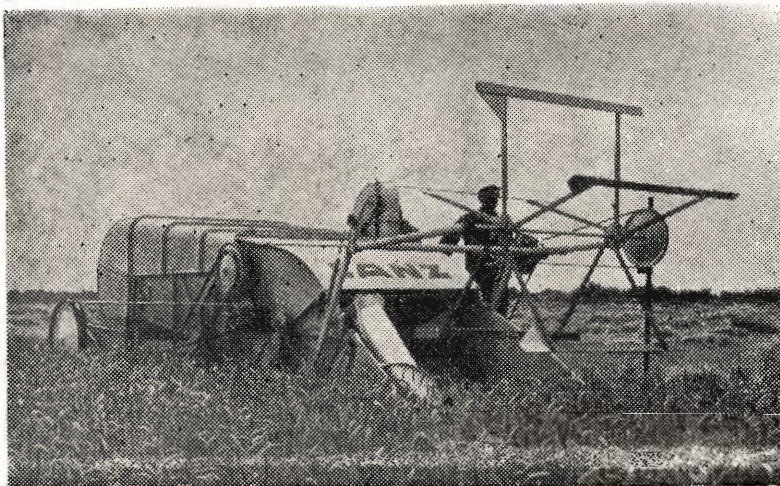
# DVI

VANDINGSANLÆG  
-omgaaende Levering  
-forlang Brochure.

**DANSK VANDINGS INDUSTRI**  
PROJEKTERING . FABRIKATION  
INGENIØR HOLGER ANDERSEN  
SNOGHØJ FREDERICIA . TELEFON ERRITSØ 125



# LANZ MEJETÆRSKER



Den rigtige maskine for dansk landbrug, som byder Dem alt, hvad De har brug for i praksis. Den kan anvendes til ---

## ★ MEJETÆRSKNING

### ★ HOBETÆRSKNING

### ★ STATIONÆR TÆRSKNING

MD 180 arbejder som et tærskværk med slaglecylinder, vendecylinder, ryster, kortstråsold, rensesold, kørner, kopelevator og sortercylinder. Hydraulisk løfteanordning for skærebordet. Lille vendradius ved særlig styremekanisme på kørehjulene. MD 180 leverer en færdig vare, og kapaciteten er stor.

MD 180 kan leveres med alt tænkeligt udstyr bl. andet indbygget original halmpresser med 2 bindeapparater. Hjælpe-motor (34 HK Opel) eller direkte kraftoverføring. Aksløftere, omdrejningstæller, pick-up tromle, roterende stråskiller.

MD 180 er en gennemprøvet kvalitetsmaskine, som udfører et virkelig fint stykke arbejde — også under vanskelige forhold. Maskinens fuldendte konstruktion sikrer selv den mest kræsne bruger en hurtig og økonomisk høst.

*Før De bestemmer Dem til køb af mejetærsker, undersøg da i egen interesse den nye LANZ mejetærskers mange fordele.*

Vi sender gerne special  
brochure og prisliste.

Pris med direkte  
kraftoverføring kr.

**17.300-**

# LANGREUTERS

GL. KONGEVEJ 3, KØBENHAVN V. HILDA 1090

# BENZIN eller DIESEL

*Ferguson*

er altid den  
billigste og  
giver Dem  
mest for pengene



*Ferguson*

**Benzinmotor  
Kr. 9.780**

ab fabrik incl. det hydrauliske system, parkeringsbremse, uafhængige baghjulsbremseser, elektr. starter, batteri, træk-bom, kraftoverføringsaksel, luftringe og indstillelig sporvidde.



*Ferguson*

**Dieselmotor  
Kr. 11.780**

ab fabrik incl. det hydrauliske system, parkeringsbremse, uafhængige baghjulsbremseser, elektr. starter, batteri, træk-bom, kraftoverføringsaksel, luftringe og indstillelig sporvidde.

De får størst udbytte med FERGUSON originale kvalitets-redskaber

Aut. FERGUSON forhandlere over hele landet

**NORDISK TRACTOR COMPANY A/S**

NORDISK DIESEL A/S

BORGMESTER CHRISTIANSENS GADE 55 . KØBENHAVN SV . C. 3812 og HILDA 101





## Philipsen & Hall A/s

Sct. Mathiasgade 58 . Viborg

Elektriske anlæg  
Vandværksanlæg

Telefon 173 og 174

## Stenvad Cementstøberi

Telf. 6 Stenvad

Arnold Westmark

Alle  $\triangle$  mærkede rør føres  
Altid leveringsdygtig

Røde

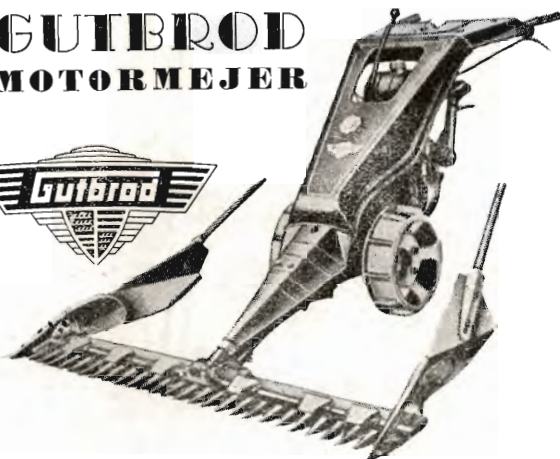
## drænrør

2" — 12"

● Fredenshøj Teglværk  
Aabenraa . Telefon 2127

Aktieselskabet  
**L. Hammerich & Co.**  
Specialforretning i bygningsartikler  
Grundlagt 1854 . Tlf. 2 71 55 (3 lin.)  
Aarhus

## GUTBROD MOTORMEJER



GUTBROD 6 hk (250 ccm) eencyl. totakt  
speciel motormejer med 120 eller 140 cm  
bjælker med knive.

|   |             |
|---|-------------|
| R3 — 3 gear, jernhjul . . . . .             | kr. 2650,00 |
| R3 — 3 gear, luftringehjul 3,50x8 . . . . . | kr. 2850,00 |
| RR4 — 4 gear (bakgear), jernhjul . . . . .  | kr. 3050,00 |
| RR4 — 4 gear (bakgear, luftringehj. 3,50x8  | kr. 3250,00 |

## Aktieselskabet GARTA

Linnésgade 18 - København K. - Minerva\* 3411

Brochure sendes på forlangende

## Løve Garn

## Aktieselskabet Holger Petersen

Købmagergade . København K.



**AEROLIT**  
DANSK SIKKERHEDSPRÆNGSTOF.



# Hedeselskabets Tidsskrift

Nr. 8  
28. juni 1954  
75. årg.

Tidsskriftet udgår ca. 16 gange årligt og sendes uden vederlag til selskabets medlemmer. Annoncer bedes sendt til Hedeselskabets hovedkontor, Viborg. Annoncepris 50 øre pr. mm. Oplag 19.800 eksemplarer. Medlemsbidraget er enten årlig mindst 5 kr. eller en gang for alle mindst 100 kr.

**Indhold:** Årsberetning 1953—54. (Forts. næste nr.).

---

## Årsberetning 1953—54

ved

direktør *Niels Basse.*

**D**en tid er ikke så fjern, da hedeselskabet gennem et århundrede har virket for frugtbargørelse af landets jord, først på Jyllands heder, senere og i stadig stigende omfang tillige for frugtbargørelse af dyrket jord med nedsat produktivitet.

Selskabet bestræber sig for i sit vejledende arbejde at være på højden i kvalitativ henseende og føler det tillige som sin opgave og pligt til enhver tid at være vågen overfor, hvad tid og udvikling kræver indenfor selskabets virkeområde. Det må ses som et led heri, at selskabet i de senere år overfor offentligheden har gjort opmærksom på det store tab af landbrugsjord, der foranlediges af byernes udvikling, vejanlæg, sportspladser og militære anlæg m. v.

Der er her tale om en udvikling, der ikke kan standses, måske næppe begrænses, og forholdet er derfor alvorligt for et landbrugsland, hvor jorden praktisk talt er det eneste råstof, og hvor frembringelser af jorden i så afgørende grad danner grundlaget for levestandarden.

Hedeselskabet har henledt landbrugsministeriets opmærksomhed på, at nettotabet af landbrugsjord gennem en årrække gennemsnitlig har været ca. 10 000 ha årligt, og at der kan ventes en stigning heri, når de landbrugsarealer, der hvert år tages ind fra heden, fremefter bliver af mindre omfang. En imødegåelse af produktionstab som følge af arealindskrækningen bør i første række tilvejebringes ved

øget iværksættelse af landvindings- og grundforbedringsarbejder af den hidtidige karakter og fortsat rationalisering af driften på dyrket jord, men selskabet har fremhævet, at man fremefter tillige bør se sig om efter muligheder til tilvejebringelse af ny landbrugsjord ved tørlægning af vandarealer. Landbrugsministeriet og rigsdagen har forstået, at sådanne muligheder for landvinding bør prøves, og gennem den af rigsdagen enstemmigt tiltrådte ændrede landvindingslov af 30. april 1953 er der åbnet adgang for iværksættelse af landvindingsarbejder i søterritoriet.

Den efterfølgende beretning om selskabets arbejde på de forskellige virksomhedsområder vil belyse omfanget af arbejdet i det forløbne år. Det vil også af beretningen fremgå, at det synes vanskeligt at få startet med landvindingsarbejder i søterritoriet trods den store interesse herfor, der blev givet udtryk for på de landøkonomiske foreningers delegeretmøde sidste år, efter at den nye landvindingslov var vedtaget.

### **Plantningsvirksomheden.**

Efter en meget lang årrække med urolige og uberegnelige forhold for hedeplantagerne: Krig, besættelse, beslaglæggelse, plighthugst, maksimalpriser, merhugst og sidst betydelige stormfald, synes der nu at være håb om en mere rolig og sund udvikling, idet der i alt fald næppe foreløbig fra samfundets side vil blive stillet større krav til plantagernes produktion, end de kan svare til.

For den, der beskæftiger sig med plantagernes tilstand, er det også yderst iøjnefaldende, at der nu må holdes igen på hugsten og sættes ekstra fart i plantningsarbejdet, såfremt det skal lykkes til eftertiden at aflevere de store og små hedeplantager med produktionsapparatet i tilfredsstillende stand.

Der er fortsat tale om en ikke særlig stor udvidelse af det bevoksede areal ved anlæg af nye plantager, og man må nok regne med, at tilgangen indtil videre vil blive ret beskeden, dels fordi landbrugets efterspørgsel efter jord til nye brug er meget betydelig og dels fordi der af let forståelige årsager efterhånden kun henligger små og spredte arealer, der ikke allerede er eller i den nærmeste fremtid vil blive taget i brug til andre formål.

I de senere år har landbrugets efterspørgsel efter jord til udstykning i adskillige tilfælde medført ønske om ophævelse af fredskovsplikten for allerede tilplantede arealer, og da disse ønsker ofte





*Idyl fra en hedeplantage.*

har mødt velvilje fra myndighedernes side, må man sikkert være forberedt på et stigende antal ansøgninger om rydning af skov eller plantage til fordel for nye landbrug.

Selv om man vel må erkende, at der i visse tilfælde kan være gode grunde til at tillade en sådan udvikling, bør der dog ikke mindst fra hedeselskabets side råbes et »vagt i gevær«! De grunde, der i sin tid har talt for udvidelsen af skovarealet, er stadig til stede. Landets samlede skovareal og vedproduktion er beskeden. Hedeplantagerne har haft en yderst gavnlig indflydelse på udviklingen i hedeegnene, dels ved deres indflydelse på de lokal-klimatiske for-

hold og dels ved deres betydning for beskæftigelsen i de tyndt befolkede egne. I denne sidste henseende har plantagerne ikke mindst været af betydning for de mange mindre landbrug, der er opstået samtidig med og tildels i læ af plantagerne.

Med hensyn til den anden hovedgren af hedeselskabets plantningsvirksomhed, læplantningsarbejderne, er der grund til med fortrøstning at se fremtiden i møde.

Arbejdet synes at være inde i en rolig og sund udvikling. Den overbevisning, at rationel læplantning er et naturligt og nødvendigt led i landbrugets tilfredsstillende udvikling i alt fald på den lette jord, er i hovedsagen slået igennem, og der udføres år for år gennem de lokale plantningsforeninger og de kollektive læplantningslaug i samarbejde med landbrugsorganisationerne et stort og nyttigt arbejde. Der kan være grund til at nævne, at den støtte fremgang som arbejdet nyder til dels skyldes en stigende interesse hos *landbrugets planteavlskonstulenter*, der i højere grad end det hidtil har været tilfældet viser interesse for sagen og øver en personlig indsats til dens fremme.

Plantningsafdelingen er iøvrigt nu blevet en stor og mangeartet virksomhed, der beskæftiger sig ikke alene med plantagebrug og læplantning, men også med savværksdrift, trækulsfremstilling, maskinstationer, frøindsamling, forsøgsvirksomhed og m. m.

Personalets arbejdskraft tages i brug på alle områder, og som forholdene har udviklet sig, må man sige, at der er et udtalt behov for mere medhjælp, hvis arbejdet i det lange løb skal udvikle sig på tilfredsstillende måde.

#### STATSBEVILLINGERNE.

Til de særlige plantningsopgaver, som er henlagt under hedeselskabets plantningsvirksomhed, er der på finansloven for 1953—54 bevilget betydelige beløb, som i hovedsagen har samme størrelse som i de næmeste foregående år.

Det vil fremgå af den efterfølgende beretning, at flere af disse bevillinger ikke er fuldt udnyttet. Ialt er der af finansårets bevillinger sparet et beløb på ca. 70 000 kr., hvilket skyldes, at der har kunnet konstateres en, omend beskeden, tilbagegang i plantningsafdelingens virksomhed med hensyn til nyanlæg af plantager og til gennemførelse af læplantningsarbejder. Det har dog ikke været muligt endnu at foreslå de pågældende bevillinger nedsat, idet arbejdets omfang det enkelte år kan påvirkes i nogen grad af tilfældige udsving i klimaet og i konjunkturerne, og fordi man endvidere må regne med, at en evt. formindskelse af arbejdets tempo modsvares helt eller delvis af prisstigninger på arbejds løn og materialer.



I finansåret 1953—54 androg de disponible midler følgende beløb:

- |  |             |
|--|-------------|
| 1. Til småplantning og hegn . . . . .  | 775 000 kr. |
| 2. Tilskud til plantager, der står under hedeselskabets tilsyn og har overtaget fredskovsforpligtelse . . . . .  | 360 000 »   |
| 3. Tilskud til vejledning angående hugst og ny kultur i læplantninger og mindre plantager samt planlægning af læplantningsarbejder og tilsyn med arbejdernes udførelse . . . . . | 711 000 »   |
| (På finansloven 597 000 kr. og ved tillægsbevilling 114 000 kr.).  |             |
| 4. Tilskud til demonstration af 2. kultur i plantager og forstlige forsøg . . . . .  | 22 000 »    |
| 5. Tilskud til træplantningsforsøg på afgravede brunkulslejer . . . . .  | 32 000 »    |

#### LÆ-, HEGNS- OG SMÅPLANTNINGER.

Af den samlede bevilling på 775 000 kr. til dette formål er anvendt:

|   |             |
|---|-------------|
| Tilskud til indkøb af planter gennem plantningsforeningerne . . . . . | 296 404 kr. |
| Tilskud til planter til læplantningslaugene . . . . .                 | 327 075 »   |
| Ekstraordinært tilskud til de sønderjydske landsdele . . . . .        | 16 167 »    |
| Til særlige formål i plantningsforeninger . . . . .                   | 38 279 »    |
| Til jordarbejder i forbindelse med læplantningsarbejder . . . . .     | 28 966 »    |
| Til administrationsomkostninger . . . . .                             | 45 000 »    |
| Ialt . . . . .  | 751 891 kr. |

Der er således sparet 23 109 kr. af den samlede bevilling.

Gennem plantningsforeningerne og landbo- og husmandsforeningerne er der til 10 814 modtagere udleveret ialt 6 mill. nåletræer og 3,3 mill. løvtræer. Til de kollektive læplantningsarbejder, der udføres som beskæftigelsesarbejder, er der endvidere anvendt 6,6 mill. nåletræer og 1,7 mill. løvtræer, fordelt på 3493 modtagere.

Den samlede planteudlevering har således andraget ialt 17,6 mill. planter fordelt til 14 307 modtagere. Planternes samlede indkøbspris har andraget 1 463 210 kr.

Til sammenligning kan nævnes, at der i fjor blev udleveret 19,7 mill. planter til 14 343 modtagere og til en samlet indkøbspris på 1 490 000 kr.

Til de planter, der udleveres til de lokale plantningsforeninger m. v., er der givet et tilskud på 35 % af planternes indkøbspris. Der er hertil anvendt 296 444 kr., og desuden er der til anvendelse til

særlige formål i foreningerne (præmiering, anlægning af mønsterplantninger o. lign.) bevilget et beløb svarende til 5 % af planternes indkøbspris, denne post har i årets løb andraget 38 279 kr.



*Gode hvidgran-læhegn i Midtjylland.*

Til de planter, der anvendes i læplantningslaugene til nyplantninger, er der udbetalt et tilskud på 50 % af værdien, eller et samlet beløb på 291 656 kr.; til efterbedringer er der dog udbetalt 100 % i tilskud eller 35 419 kr., således at der til indkøb af planter i de kollektive læplantningslaug er udbetalt 327 075 kr. i tilskud.

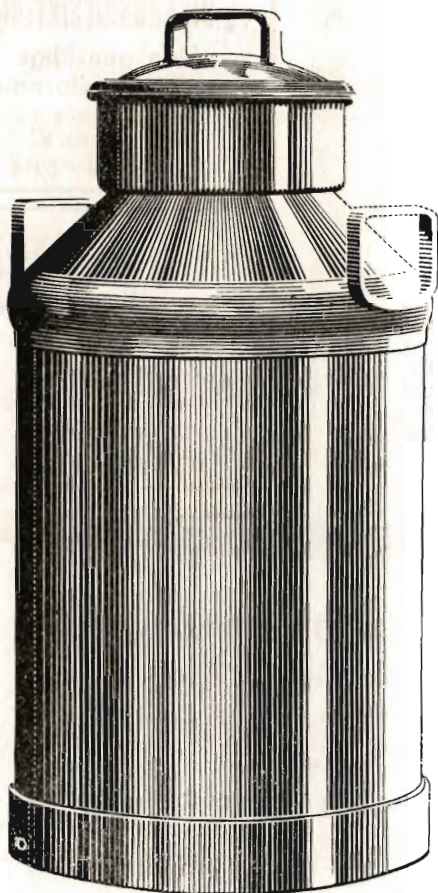
Som ekstraordinært tilskud til læplantninger i de *sønderjydske* landsdele, hvor der skønnes stadig at være et særligt behov for læplantning, er der udbetalt 16 167 kr. eller ca. 18 % af planternes indkøbsværdi.

Af beskæftigelseshensyn og med det formål at kunne hjælpe *økonomisk dårligt stillede jordbrugere* i egne, hvor det ikke har været muligt at få etableret læplantningslaug, er der i det forløbne år udbetalt 28 966 kr til gennemførelse af jordarbejde i forbindelse med læplantningsarbejder. Det er en forudsætning for udbetaling



# De tjener mere

*når mælken kommer frem i fineste kvalitet...*



En af betingelserne for altid at holde mælken oppe i den indbringende første klasse er en god transportspand. Vælg en TRIFOL!

Den er presset i eet stykke plade af ensartet, hård kvalitet, dens indvendige sider er let overskuelige og let tilgængelige ved rengøring. TRIFOL har helstøbt låg med glat, slidstærk overflade ... og transportspanden er helt igennem strålende i kvalitet og udførelse.



TRANSPORTSPANDEN

# TRIFOL

DANSK ALUMINIUM INDUSTRI <sup>A</sup>/<sub>S</sub>  
Skt. Annæ Palæ, Borgergade 16, København K.



# EN BRÆNDEOVN

*De vil faa  
fornøjelse af*

Der er altid en RIBE-  
model til formålet.

Ønsker De en brændeovn, brænde-  
kamin, brændekomfur eller tørveovn  
— så tal med en RIBE-forhandler —  
eller skriv efter brochure.

## RIBE JERNSTØBERI A/S

RIBE — TELF. 261 (3 LIN.)

### Handelsbanken i Viborg

Filial af Aktieselskabet  
Kjøbenhavns Handelsbank

Kontortid: 9—15  
Telefon 1500 (5 linier)

Kontor i Karup

### Børnelammelses- og ulykkesforsikring


Den gensidige  
Landbo-Sygeforening

Vesterbrogade 15  
København V.  
Telef. 6659 - 5974

### Skive Cementstøberi

KNUD ØSTERGAARD  
Telefon 921

Normrør

med garantimærket   
Imprægnering  
Brøndrør

### Alt i cementvarer,

rør i alle gængse størrelser efter ingeniørf. normer.

**Tjæreborg cementstøberi,**

Hurtig levering.                      Telefon 21.                      Reel betjening.

### Røde DRÆNRØR

fra 2"-12" haves  
altid på lager  
Forlang tilbud

»Sofienlund«

Teglværk  
Telefon 10 Ulstrup

### Landbrugslotteriet

udlodder årligt  
kr. 5.485.620

Største gevinst  
2 gange årligt  
kr. 80.000

### Entreprenørmateriel af enhver art....

Lokomotiver, tipvogne, spormateriel,  
gravemaskiner, kraner, dieseldumpers,  
pumper etc.

**SOPHUS BERENDSEN A/S**

»Ørstedhus«, København V.  
Tlf. C. 8500 . Tlgr. Berendsen



Traktorer - Landbrugsredskaber  
Landbrugsvogne - Automobiler  
Reserve dele - Tilbehør  
Traktor-,  
Automobil-, og Maskinværksted



**A. Philipsen Akts.**

Tlf. 532

Vesterbrogade 7—9, Viborg

Tlf. 1064

**AALBORG**   
AKVAVIT.



af tilskud til dette formål, at der anvendes henvist ledig arbejdskraft til arbejdet.

Endelig må det nævnes, at der til dækning af hedeselskabets ad-



*Plantning efter stormfald i 1934.  
I baggrunden to af de gamle træer.*

ministrationsomkostninger (lønninger, rejser m. v.) i forbindelse med læplantningsarbejders gennemførelse er bevilget 45 000 kr.

#### **FREDSKOVSPANTAGERNE.**

Der er i det forløbne år udbetalt 265 060 kr. i direkte *tilskud til beplantning* af plantager, som har overtaget fredskovsforpligtelse. Derudover har staten betalt 8962 kr. for opmåling og tinglysning af nyanmeldte plantager, og endvidere er der til dækning af hedeselskabets udgifter til administration og tilsyn (lønnings- og rejse-udgifter) af den til fredskovsplantager afsatte bevilling anvendt 45 000 kr. Af den samlede bevilling på 360 000 kr. er der således ialt anvendt 319 022 kr.

For det beløb, der ydes som tilskud til tilplantningsarbejder, er

der i 1953 tilplantet ialt 801,0 ha fordelt på 213 plantager. Tilskudet pr. ha har således gennemsnitligt udgjort 331 kr. eller ca. 45 % af en samlet tilplantningsudgift på 735 kr. pr. ha.

I hedeselskabets egne plantager er der foretaget nyttilplantning af 51,7 ha, uden at der hertil er givet tilskud af den nævnte bevilling.



*Japansk lærk med Ab. nobilis i Undallslund.*

Der er i årets løb oprettet 22 helt nye plantager med samlet areal 447,5 ha samt foretaget udvidelse af 17 ældre plantager med 198,8 ha, således at der ialt i 1953 er indtaget 646,3 ha til beplantning.

Ved ophævelse af fredskovspligt i ældre plantager er der fragået et areal på 180,7 ha, hvorefter nettotilgangen for plantagearealet andrager 465,6 ha.

**Herefter omfatter de ved Hedeselskabets medvirken hidtil oprettede fredskovsplantager ved udgangen af 1953 ialt 3 155 ejendomme med et samlet areal på 108 182,6 ha, hvoraf dog kun ca. 82 809,3 ha er tilplantet.**

Af mange grunde må man vente, at tilgangen af nye plantagearealer vil blive mindre i de nærmest kommende år; de relativt gun-



stige landbrugskonjunkturer i de senere år og den forbedrede opdyrkningsteknik synes at have gjort det muligt for landbruget nu at udnytte størstedelen af de hidtil uproduktivt henliggende arealer.

Da der samtidig beslaglægges betydelige landbrugsarealer til ikke direkte produktive formål af forskellig karakter: Militære øvelsespladser, flyvepladser, veje, sportspladser, bymæssig bebyggelse m. v., er det ikke mærkeligt, at begæret efter ny jord til opdyrkning stadig stiger.

Til beplantning vil man i hovedsagen blive henvist til arealer med vanskelige terrænforhold eller så lave boniteter, at landbruget ikke finder dem rentable. Under alle omstændigheder vil dette medføre, at få eller ingen store samlede arealer fremtidig vil kunne indtages til beplantning.

Hedeselskabets plantningsafdeling vil derfor i den nærmeste fremtid først og fremmest komme til at koncentrere sig om *istandsættelsen af de mange gamle plantagearealer*, som efter 15 års urolige forhold er kommet mer eller mindre ud af balance. Heldigvis står hedeselskabet netop nu godt rustet til at tage denne opgave op, først og fremmest fordi man i de senere år er kommet til at disponere over mekaniseret materiel, der gør det muligt at behandle jorden langt mere effektivt og hensigtsmæssigt, end det hidtil har været tilfældet, både før og efter plantningen.

#### VEJLEDNING ANGÅENDE HUGST OG NYKULTUR m. v.

Bevillingen for 1953—54 var som i foregående år 597 000 kr., men på grund af forskellige forhold, bl. a. en alm. lønstigning til det samlede personale, har hedeselskabet måttet søge en forhøjelse af bevillingen for finansåret 1953—54 til 711 000 kr. og for finansåret 1954—55 til 720 000 kr.

Det er dog på grund af en ordning, hvorefter økonomi- og arbejdsministeriet refunderer 20 % af den til manuel arbejde udbetalte arbejds løn og en refusion fra plantageejerne på 5 % af arbejds lønnen, ikke muligt på forhånd at overse, om disse beløb vil blive forbrugt, idet refusionernes samlede størrelse naturligvis afhænger af arbejdets omfang.

Bevillingen benyttes for størstedelen til lønninger til personalet ved beskæftigelsesforanstaltningerne B. I., Hedeselskabets plantagearbejder, og B. 137, Hedeselskabets læplantningsarbejder.

Den 1. april 1954 omfattede personalet ialt 70 personer, hvoraf 10 er beskæftiget på kontoret i Viborg.

De samlede udgifter har i det forløbne år andraget:

|  |               |
|--|---------------|
| Til lønninger m. v. af personalet ved B. 137. Hedeselskabets læplantningsarbejder . . . . .                        | 587 042 kr.   |
| Til lønninger m. v. af personalet ved B. I. Hedeselskabets plantagearbejder . . . . .                              | 313 222 »     |
| Til vejledning og medhjælp for skovriderne på plantagedistrikterne. . . . .  | 37 750 »      |
| Til administrationsudgifter, d. v. s. opretholdelse af beskæftigelsesforanstaltningernes kontor i Viborg . . . . . | 70 517 »      |
|  | <hr/>         |
|  | 1 008 532 kr. |

Af dette beløb har arbejdsministeriet refunderet 20 % af den udbetalte arbejds løn

|   |                   |
|---|-------------------|
| ved B. 137. . . . .   | 126 598 kr.       |
| ved B. I. . . . .   | 159 229 »         |
| Plantageejerne har betalt en afgift på 5 % af den             |                   |
| ved B. I. udbetalte arbejds løn. . . . .                      | 40 259 »          |
| Andre refusioner er indgået med . . . . .                     | 3 998 »           |
|   | <hr/>             |
|   | 330 085 kr.       |
| hvorefter det samlede forbrug på bevillingen andrager . . . . | <hr/> 678 447 kr. |

Der er således i forhold til bevillingen, der som nævnt ialt andrager 711 000 kr i det forløbne finansår, sparet 32 500 kr.

Om arbejdets omfang kan iøvrigt oplyses følgende:

#### HEDESELSKABETS PLANTAGEARBEJDER.

Der har gennemsnitligt været beskæftiget 187 mand, og der er i årets løb udført arbejde for 805 164 kr., som er betalt af de private plantageejere. Siden plantagearbejdernes påbegyndelse i 1937 og indtil den 31. marts 1954 er der udført arbejde på ca. 2938 plantage- og skovejendomme.

Arbejdets art og omfang fremgår iøvrigt af følgende opstilling:

*Skovning* af 31 590 rm brænde og gavnt træ, 15 646 m<sup>3</sup> tømmer, kævler, master m. v., 211 229 stk. hegnspæle, 16 941 stk. faskiner, 78 755 høstativer, 210 bkr. kvas, 11 735 bdt. kvas og 83 785 kg pyntegrønt.

*Kulturarbejde:* Gravning af 1 019 120 huller, 16 897 lb. m rille, 1325 lb. m grøft, plantning af 1 603 743 og prikling af 84 400 planter.

*Diverse arbejder:* (timeløn og akkord) kr. 190 606,50.

Arbejdet med gravning af plantehuller og planterender har været væsentlig mindre end i det foregående år, hvilket først og fremmest skyldes, at man overalt i plantagerne i størst mulig udstrækning har udført jordarbejde med traktorer eller hestekraft.

Arbejdet udføres fortrinsvis i plantager, hvor det på grund af manglende arbejdskraft og manglende faglig arbejdsledelse har været vanskeligt at få udført de nødvendige arbejder. Det har vist sig, at plantageejere, som een gang er kommet ind på at benytte for-



anstaltningen, fortsætter hermed i en årrække, og det er dermed blevet muligt for hedeselskabet at udføre et virkeligt planmæssigt arbejde på længere sigt i de enkelte ejendomme.

#### LÆPLANTNINGSLAUGENE.

B. 137. Hedeselskabets læplantningsarbejder er en beskæftigelsesforanstaltning, og det ligger i sagens natur, at der ved arbejdets tilrettelæggelse og udførelse i videst mulig udstrækning tages hensyn til dette faktum. Det må dog erkendes, at foranstaltningens beskæftigelsesmæssige betydning er blevet mindre i de seneste år, idet man er gået over til at udføre størstedelen af det nødvendige jordarbejde med traktortrukket materiel, således at anvendelse af manuel arbejdskraft er indskrænket til selve plantningsarbejdet og jordarbejdet på de arealer, der f. eks. på grund af vanskelige terrænforhold gør anvendelse af maskinkraft umulig.

Udgiften til gennemførelsen af pløjningsarbejder, hvad enten det sker med traktortrukne redskaber eller med hestekraft, betales helt og fuldt af lodsejerne, hvorimod der til det manuelt udført arbejde betales et tilskud på 90 % af arbejdslønnen.

Når alt kommer til alt, er det i virkeligheden et ret beskedent tilskud, den enkelte lodsejer modtager, men på den anden side betyder opretholdelse af beskæftigelsesforanstaltningen, at interesserede lodsejere kan få nødvendige planer udarbejdet, og den nødvendige sagkyndige ledelse af arbejdet stillet vederlagsfrit til rådighed.

I det forløbne år har der gennemsnitligt været beskæftiget 135 mand, og der er udbetalt i arbejdsløn for manuelt arbejde 632 922 kr. Den gennemsnitlige fortjeneste pr. mand og år har været ca. 4700 kr.

Det i årets løb udførte arbejde har haft følgende omfang:

|  |               |
|--|---------------|
| Pløjning af planterille til læhegn med traktor . . . .   | 844 186 lb. m |
| Pløjning af planterille til læhegn med hesteplov . . . . | 251 241 lb. m |
| Gravning af riller til læhegn . . . . .                  | 249 273 lb. m |

Således at der ialt er udført jordarbejde

til plantning af . . . . . 1 344 705 lb. m hegn

Ud over arbejdet med gennemførelse af egentlige hegnsplantninger har foranstaltningen medvirket til gennemførelse af et stort antal småplantninger på under 5 ha, med traktor er udført jordarbejde på ca. 520 ha og ved manuelt arbejde på 310 ha, ialt 830 ha, som forberedelse til sådanne småplantninger.

*Beskæftigelsesforanstaltningen har i årets løb plantet ialt 5 390 620 planter.*

Interessen for oprettelse af nye læplantningslaug synes stadig at være til stede, desværre er det af mange forskellige grunde ikke muligt at imødekomme de fremsatte ønsker nogenlunde omgående, og det er naturligvis en ulempe ved foranstaltningen, at den ikke er

i stand til prompte at opfylde en lodsejersammenslutnings ønske om at få arbejdet påbegyndt hurtigst muligt.

Læhegn, der i de sidste år ar udført af hedeselskabets læplantningsarbejder, præger nu i mange egne landskabet, og der kan næppe være tvivl om, at man i stigende grad, efterhånden som heg-  
nene vokser op, vil komme til at påskønne det arbejde, der er ble-  
vet udført.

Læplantningsarbejdet bliver i de fleste egne værdifuldt støttet, dels af de lokale plantningsforeninger og dels af lokale plantnings-  
interesserede privatpersoner; i virkeligheden er den håndsækning, der derved ydes hedeselskabet, helt nødvendig for arbejdets succes, idet fuld tilslutning i et læplantningsområde altså viser sig at være *betinget af en personlig kontakt mellem hedeselskabets folk og lods-  
ejerne*, en kontakt som kun kan opnåes ved aktiv interesse og med-  
virken af lokale kræfter.

Som eksempel på, hvad en enkelt mands personlige indflydelse og of-  
fervilje kan betyde, kan der være grund til at gøre et par bemærkninger om arbejdet i Thisted amt.

Som andetsteds er nævnt, betaler lodsejerne normalt 50 % af plan-  
ternes værdi, medens resten gives som tilskud af en bevilling under land-  
brugsministeriet.

For at sætte ekstra gang i arbejdet i de vindudsatte egne i Thisted  
amt har dyrlæge L. Toft, Dragsbæk, der i mange år har været opmærk-  
som på landsdelens overordentlige behov for læplantning, tilbudt de i am-  
tet oprettede læplantningslaug at betale samtlige lodsejeres andel i ud-  
giften til arbejdets gennemførelse.

Dette smukke tilbud har dels skabt forøget interesse for sagen og dels  
gjort det muligt at få næsten alle lodsejere med i arbejdet. For hedesel-  
skabet har det betydet en stor lettelse i det daglige arbejde, og man må  
nu håbe, at det må lykkes hedeselskabet og lodsejerne i forening at få  
opbygget og vedligeholdt et sammenhængende læhegnetsnet i de forblæste  
egne, som kan give landbrugets afgrøder den fornødne beskyttelse og der-  
ved bibringe dyrlæge Toft den overbevisning, at hans storslåede støtte har  
ført til et tilfredsstillende resultat.

#### TILSKUD TIL 2. KULTUR I PLANTAGER.

Hedeselskabet har igen i år modtaget en bevilling på 22 000 kr.  
til gennemførelse af anden kultur i private fredskovsplantager; af  
bevillingen er anvendt ialt 21 813 kr.

Det er formentligt indlysende, at denne beskedne bevilling ikke  
rækker langt, efterhånden som der bliver tale om foryngelsesarbejde  
i en meget stor del af de gamle hedeplantager.

Selvom meningen ikke har været generelt at give tilskud til  
disse arbejder, vil det dog have den allerstørste betydning, om man  
i de hedeplantager, hvor udbyttet ved hugst af 1. generation ikke  
kan dække udgiften til foryngelse (det drejer sig især om de rene



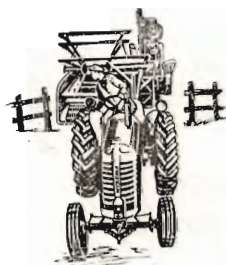
# Mejetærskning.....

**er rentabelt  
... nemmere  
... hurtigere  
... sikrere  
med**



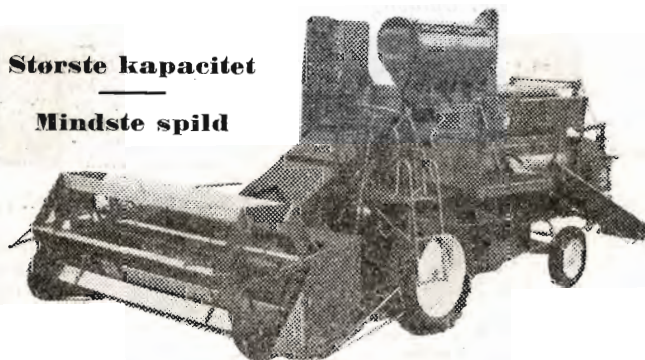
← **nr. 750**  
og  
**nr. 780**  
↓

Bugseret mejetærsker



Nr. 750 under transport

**Største kapacitet  
—  
Mindste spild**



Selvkørende mejetærsker

**Altid  
service**



**Altid  
reserve-  
dele**



**Altid  
oplys-  
ning**



# MASSEY-HARRIS <sup>A/s</sup>

Telf. Glostrup 880

GLOSTRUP

Telgr.: Masharris



**er atter først:**

**Nyt effektivt middel mod staldfluer!**

*Sprøjt med*

**GESAROL-M**



*der også udrydder alle de resistente fluer!*

Gesarol M renser øjeblikkeligt stalden for fluer og holder den fluefri i omkring 6 uger. J. R. Geigy, Basel, der som den første i sin tid opdagede DDT's insektdræbende virkning, løser nu problemet med udryddelse af de resistente fluer ved at markedsføre det nye patenterede stof Diazinon, der er den aktive bestanddel i Gesarol M.

*eller ophæng*

**PARATOX**



*fluestrimler, som har langtidsvirkning op til et halvt år!*

Paratox-fluestrimler vil kunne holde Deres stald praktisk taget fri for fluer i 6-7 måneder, og da strimlernes ophængning er forholdsvis let, er Paratox-fluestrimler et effektivt og billigt bekæmpelsesmiddel.

**Anvend Gesarol M og Paratox-fluestrimler hver for sig eller anvend dem i kombination — i begge tilfælde bliver Deres stald fri for fluer.**

Gesarol M er anerkendt af Statens Skadedyrlaboratorium til bekæmpelse af fluer anvendt således, at der påføres mindst 2,5 g præparat pr. m<sup>2</sup> besprøjtet flade. Udførlig brugsanvisning på hver pakning. Forhandles over hele landet.

**GESAROL-M**

**KEMISK VÆRK KØGE A/S** Overgaden n. Vandet 39, Kbh. K.



bjergfyrplantager), kan hjælpe ejerne i gang ved en eller anden form for økonomisk støtte.

Hedeselskabet må derfor fortsat overveje overfor bevillingsmyndighederne at stille forslag om, at den her omhandlede bevilling forhøjes klækkeligt.



*Ædelgran under birk. Undallslund plantage.*

#### **BRUNKULSLEJERNES BEPLANTNING.**

Hedeselskabet har i flere år efter landbrugsministeriets anmodning beskæftiget sig med tilplantning af de afgravede brunkulslejer. I det forløbne år har der været stillet ialt 32 000 kr. til rådighed for formålet.

For at få en oversigt over, hvilke arealer der er tale om, er der i det forløbne år foretaget en registrering af samtlige afgravede lejer, og det indsamlede materiale er samlet i et kartotek, hvor der for hvert enkelt leje er samlet oplysninger om ejendomsforhold og om den hidtil udførte plantning. Ved den almindelige gennemgang er der desuden noteret, hvorledes de udførte plantninger har klaret sig, således at der nu på grundlag af de i de seneste år gjorte erfaringer er mulighed for at foretage et fornuftigt træartsvalg i hvert enkelt tilfælde.

I 1953—54 er der plantet ialt 250 000 planter i brunkulslejerne, dels

på ikke tidligere beplantede arealer og dels som efterbedring på de tidligere tilplantede lejer. Plantematerialet har i år udelukkende været fyr af forskellig art. I betragtning af de overordentlig vanskelige vækstforhold mange steder i brunkulslejerne, er det nærmest overraskende at se, hvor godt arbejdet de fleste steder lykkes.

Arbejdet udføres i hovedsagen på den måde, at der i hvert enkelt leje tilplantes 10 % af arealet, og man håber derefter, at det ved naturlig såning fra de beplantede striber og ved fortsat initiativ fra ejernes side i løbet af en årrække vil lykkes at få samtlige afgravede brunkulslejer tilsløret, således at de ialtfald bliver grønne. På de bedste arealer vil der blive skov, og på de ringeste arealer forhåbentlig en kratagtig bevoksning, der kan tjene som værnsskov og i nogen udstrækning som vidtremise. På de allerfleste arealer er der blandet gyvel i striberne, og denne plante synes at trives særdeles godt og sår sig villigt. I tilfælde, hvor ejerne ikke viser fornøden interesse for fortsat tilplantning, vil gyvelen alene, så vidt det kan skønnes, i løbet af nogle år dække størstedelen af arealet.

På en mindre del af det samlede brunkulsareal vil jorden tilsyneladende indtil videre ligge helt død hen, således at der hverken kan foretages såning eller beplantning, men på resten, ca. 90 %, af brunkulslejerne, eller ialt 1800 ha, vil det, såvidt det kan skønnes, nu lykkes at få gennemført en stribevis besåning og beplantning, og dermed vil hedeselskabets arbejde med denne opgave i første omgang være afsluttet.

Der er af og til fra forskellig side fremsat ønske om, at man, inden beplantningen finder sted, skulle søge, evt. ved iværksættelse af en særlig beskæftigelsesforanstaltning, at få brunkulslejerne helt eller delvis planeret, men da dette arbejde skønnes at ville medføre uforholdsmæssig store udgifter, har man, efter forhandlinger og drøftelser med landbrugsministeriet, ment at en sådan plan måtte opgives.

Hedeselskabet er iøvrigt af den opfattelse, at lejerne i den tilstand, hvori de henligger efter den planlagte og påbegyndte beplantning, vil kunne bringes til at falde ind i landskabsbilledet på en særdeles tiltalende måde.

Kun på enkelte lokaliteter vil det være muligt med fordel at gennemføre en egentlig skovagtig beplantning. Som eksempel på en sådan situation vil det være naturligt her at henvise til det ganske udmærkede arbejde, som er udført på de store afgravede arealer ved *Fiskbæk briketfabrik*, hvor fabrikkens ledelse, efter omfattende planeringsarbejde, med stort held har gennemført et plantageanlæg.

#### PRISER OG AFSÆTNINGSFORHOLD.

Ved bekendtgørelse af 2. septbr. 1953 ophævedes maksimalpriserne på gavntræ og brænde fra landets skove og plantager.

Maksimalprisordningen, der trådte i kraft den 22. decbr. 1939,



har således været bestemmende for handelen med skovtræ i ca. 14 år, idet dog maksimalpriserne for brænde og små graneffekter har været ophævet i en kort periode.

Formålet med maksimalprisordningen har naturligvis været at holde nåletræpriserne nede på det niveau, som man fra samfundets side har skønnet var passende, og det er vel ikke underligt, at skov-



*Jørgensens plantage på Djursland. Hedeselskabets skovfyrforsøg.  
Finsk skovfyr plantet 1915, stærke angreb af *Hylesimus piniperda*.*

og plantageejerne til tider har syntes, at man gjorde dem uret ved, så længe som tilfældet har været, at holde priserne på dansk træ væsentlig under verdensmarkedets pris.

Ved bekendtgørelsen af 2. septbr. 1953 slap man ikke alene af med maksimalpriserne, men også med en række bestemmelser om sortering, fakturapligt, salg på rod o. lign., som har medført følelige besværligheder i det daglige arbejde; det er derfor en stor lettelse for skovbrugets udøvere at konstatere, at der nu kan disponeres no-



genlunde frit igen, at forholdet mellem udbud og efterspørgsel i alt fald til dels igen kan blive bestemmende for priserne, og at det fremtidigt vil blive muligt at afsætte træet til de formål, hvortil det egner sig bedst.

Priserne på dansk nåletræ har efter maksimalprisernes ophævelse ret hurtigt fundet deres naturlige leje i konkurrencen på det frie marked med importeret træ.

Resultatet er blevet en stigning i tømmerpriserne i forhold til de sidst gældende maksimalpriser på ca. 40 %, noget mere for det gode træ og lidt mindre for de ringeste kvaliteter. For særligt stort træ til speciel anvendelse, såsom piloteringspæle, lysmaster m. v. har prisstigningen måske i en del tilfælde været noget større. Hvad angår lægter og stager gælder det, at afsætning, i alt fald for så vidt vedrører hedeplantagerne, finder sted til priser, der ligger ca. 25 % over de sidst gældende maksimalpriser, men priserne varierer, som naturligt er, en del efter de lokale afsætningsforhold. Der synes derimod ikke at være sket nogen større ændring i priserne på kasse-træ, i Jylland har de i tiden siden prisordningens bortfald ligget lidt højere end maksimalpriserne for de større dimensioner og lidt lavere for de mindre.

Afsætningen af nåletrægavntræ har i det store og hele været upåvirket af prisrestriktionernes bortfald, og der synes ikke foreløbig at være nogen fare for, at markedet ikke kan aftage hele den udbudte produktion. I virkeligheden synes der at kunne spores en tendens til fortsat stigende priser.

For brændet har maksimalprisordningens ophævelse ikke haft nævneværdig virkning; priserne har i de senere år været særdeles rimelige i forhold til priserne på indført brændsel, og efterspørgselen har til stadighed været tilstrækkelig til, at hele brændeproduktionen kunne afsættes. Også i det nu forløbne år har brændesalget været tilfredsstillende, men der kan muligvis være grund til at frygte vanskeligheder i den kommende hugstsæson. Brugen af flaskegas, som jo er blevet uhyre almindelig i de senere år, vil utvivlsomt i det lange løb få afgørende betydning for brændesalget til husholdningsbrug, det må derfor være rigtigt, at der fra skovbrugets side nu undersøges forskellige muligheder for, uden for brændemarkedet, at kunne afsætte de danske skoves produktion af småt træ.

For hedeskovbruget har de opnåede prisforhøjelser for nåletrægavntræ naturligvis haft stor betydning; så vidt det har kunnet beregnes betyder maksimalprisernes ophævelse en forbedring i hedeplantagernes forrentningsmulighed på gennemsnitlig  $1\frac{1}{2}$  % for gran af bonitet 6, d. v. s. middelgod hedeplantage, men en forøget ind-



tægt er iøvrigt også stærkt tiltrængt i disse år, hvor prisniveauet synes at følge en stadig stigende linie, og hvor så mange af de gamle plantager står overfor store nødvendige foryngelsesarbejder.

Ifølge en af finansministeriet under 14. januar 1954 udsendt bekendtgørelse er der indført regnskabspligt for visse ejere og brugere af landbrugsejendomme, skovbrug, gartnerier, frugtplantager og



*Djursland plantage, afd. 1. 1. kultur med douglasgran, plantet 1932.*

planteskoler fra og med den regnskabsperiode, der begynder den 1. juni 1954 eller senere. For de større skovdistrikter, der også hidtil har ført regnskab, vil de nye krav næppe medføre større vanskeligheder; for mindre skovejendomme, hvor der ikke kan blive tale om egentlig skovbrug, vil ligningsdirektoratet formentlig stille sig meget imødekommende m. h. t. de krav, der stilles til regnskabets form. Det må formodes, at et simpelt kasseregnskab over indtægter og udgifter vedr. skoven vil være tilstrækkeligt til skattevæsenets brug.

## HUGST OG KULTUR.

Efter en lang periode med merhugst og to betydelige stormfald, burde der i virkeligheden holdes lidt igen med hugsten i plantagerne i de nærmest kommende år. Imidlertid er hugsten endnu i det forløbne år påvirket i nogen grad af stormfald, idet der i mange af de efterhånden sårbare bevoksninger faldt en del træ ved en mindre storm i februar 1953.

I hedeselskabets *egne plantager*, der den 1. juni 1953 omfattede et bevokset aretal på 9110 ha, har hugsten i årets løb udgjort ca. 26 100 m<sup>3</sup>. Heraf er 19 700 m<sup>3</sup> gavntre, 6100 m<sup>3</sup> brænde og 300 m<sup>3</sup> småeffekter. *Pr. ha bevokset areal er der således hugget 2,9 m<sup>3</sup>, mod budgetteret 2,3 m<sup>3</sup>; i året forud blev der i hedeselskabets egne plantager hugget 4,1 m<sup>3</sup> pr. ha.*

Nytilplantningen på hedeselskabets egne plantagearealer har omfattet 51,7 ha, og endvidere er der foretaget foryngelse af 164,6 ha, således at der ialt er udført kulturarbejder på plantagerne på 216,3 ha.

I de *private plantager*, hvor hedeselskabets forstlige personale forestår den daglige ledelse af driften, er i årets løb hugget ialt 38 800 m<sup>3</sup>, hvoraf 30 400 m<sup>3</sup> gavntre, 8300 m<sup>3</sup> brænde og 100 m<sup>3</sup> småeffekter. Med et bevokset areal på ca. 11 500 ha giver dette *en hugst pr. ha på ca. 3,4 m<sup>3</sup>*. Året forud androg hugsten i de privat ejede plantager 5,5 m<sup>3</sup> pr. ha.

I de nævnte plantager er der i årets løb foretaget nytilplantning på 155 ha og foryngelse af ca. 221 ha, således at ialt 376 ha er blevet tilplantet i årets løb.

Med hensyn til plantagedriftens økonomi henvises til regnskabshæftet. — Det vil ses, at der, skønt hugsten har været væsentlig mindre end i de foregående år, er blevet et særdeles tilfredsstillende overskud på plantagerne og de til disse knyttede savværks- og planteskolevirksomheder.

For en del hidrører det gunstige driftsresultat naturligvis fra den stigning i priserne på træ, som var en følge af ophævelsen af maksimalpriserne.

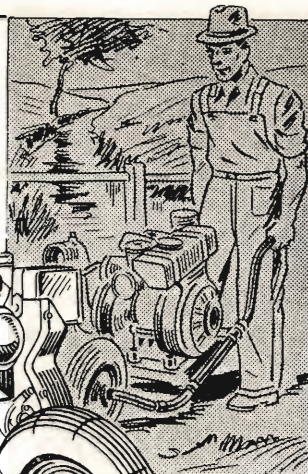
I årsberetningen for de sidste år er der flere gange givet meddelelse om de ændrede principper i plantagedriften, som er indført lidt efter lidt, dels som følge af det arbejde, der bl. a. gennem dr. *Syrach Larsens* undersøgelser over skovtræsforædling og arvelighedsproblemer er udført til sikring af bedre træartsvalg, og dels som følge af den meget store forbedring i jordarbejdets teknik, der er muliggjort ved indførelse af traktortrukket materiel af forskellig



Selvansugende transportable

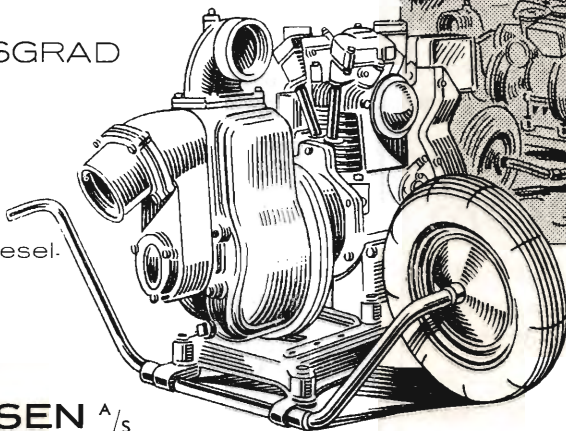
# PUMPER

i robust og driftsikker udførelse



HØJ VIRKNINGSGRAD

Leveres uden motor  
eller med elektro-, diesel-  
eller benzinmotor  
efter ønske



**S. C. SØRENSEN** A/s

Randers · Aalborg · Odense · København  
Tlf. 4800 Tlf. 2323 Tlf. 2305 Tlf. Sundby \*6307



Mere end 130

## afvandingsanlæg

er leveret til afvandning fra  
over 150.000 hektarer.

**MYHRWOLD & RASMUSSEN**

Vibevej 7 · København NV

# H. Theut

VIBORG - Tlf. 1559 . 1560

**Brunkul - Mergel - Kalk**

*Midtjydske Brunkul Industri*

Tlf. Kolkøer 28 x

*Katrinebjerg Teglværk*

Tlf. Hejnsvig 17

**Mursten - Drænrør**

# Bjerringbro

## Cementvarefabrik

ved Th. Petersen

Telf. 111 Bjerringbro

**ALLE**

△ **MÆRKEDE RØR**

Imprægnerede  
og uimprægnerede

Stort lager

Altid leveringsdygtig



# Brostrøms

## Planteskole

VIBORG  
ved C. Nielsen  
Telefon 42

leverer alle planter for  
HAVE, MARK og SKOV  
Hårdføre og veldrevne arter  
for ethvert formål

# Viborg Byes og Omegns Sparekasse

Telefon 1400 (4 lin.)

Set. Mathiasgade 68

Kontortid: Kl. 9—15

Lørdag Kl. 9—14

Filialer:

Karup

Flyvestation Karup

Mammen

Landmændenes eget gensidige  
Forsikringsselskab

# „Hagelskadeforsikringen for Jylland“

har nu i 88 Aar (siden 1866)  
ydet de jyske Landmænd en  
fuld betryggende Forsikring  
mod Tab ved Haglskade paa  
Markafgrøder til den lavest mulige  
Aarspræmie.

**Gennem Reassurance er  
Medlemmernes solidariske  
Ansvar nu stærkt  
begrænset.**

Indmeldelser modtages af de i  
hvert Herred ansatte Distrikts-  
forstandere eller ved Henvendelse  
til **Foreningens Hovedkontor,  
Sct. Clemens-torv 9, Aarhus, Direktør  
Walter Houlberg.** - Tele-  
fon 2 12 84.

Bestyrelsen for fornævnte  
Forening:

*Chr. Lüttichau*, Tjele, Formand.

*H. Skau*, Hammelev.

*Proprietær Suhr-Kirketerp*,  
Alstrupgaard pr. Hadsten.

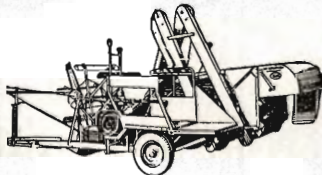
*Proprietær Jesper Berg*,  
Margrethegaard, Haderslev.



Den nye McCORMICK

# MEJETÆRSKER

MODEL 1954



- ★ Selvsmerende lejer
- ★ Fuld cylinderbredde
- ★ 8 forsk. cylinderhastigheder
- ★ Motor eller kraftoverføring
- ★ Smal transportbredde

Bygget for svære afgrøder

- en god investering

A S INTERNATIONAL HARVESTER COMPANY  
København - Horsens

E. DALGAARD SØRENSEN

AARHUS TELF 8333

ALT I BETONVARER

# Den er rigtig!



DEN  
ER FRA

# Zinck

GODT-  
HAAB

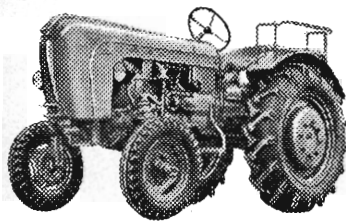
# DEN LUFTKØLEDE

# ALLGAIER

# DIESEL-TRAKTOR

Konstruktion PORSCHE

— den jættestærke



den gør alt Arbejdet  
for faa Øre i Timen

TAL MED ALLGAIER  
FORHANDLERNE

Importør:

# TRANBERG TRADING COMPANY

Kolding — Telf.: 31 44



art. De overvejelser disse forbedrede muligheder har givet anledning til, vil derfor ikke blive gjort til genstand for behandling her.

Der kan dog være grund til at meddele lidt om det arbejde, som i det sidste år er blevet udført ved hjælp af »Tolne-ploven«, der er konstrueret af hedeselskabets skovrider i Tolne, *Svend Larsen*, og som i årets løb er



*Asp på hedebund. 1945. Plantagen C. E. Flensborg.*

anskaffet i 5 eksemplarer, sammen med et tilsvarende antal små larvefods-traktorer af typen »Bristol 22«.

Såvel plov som traktor er tidligere beskrevet i Hedeselskabets Tidsskrift. Redskabet er således konstrueret, at det kan arbejde under den stående skærm og imellem de gamle planterækker, og dets anvendelse har gjort det muligt at få udført et fortrinligt og billigt jordarbejde til afløsning af den lidet hensigtsmæssige og alt for kostbare hullegravning, som man tidligere var henvist til.

En analyse af traktorenes arbejde har givet følgende resultat: Med

de 5 traktorer er der i det forløbne år (ca. 1. juli 1953—1. april 1954) pløjet ca. 2270 km planterille eller ca. 380 ha (1 ha = ca. 6 km rille).

Desuden er der til kulturrensninger, tilpløjninger, stødrydninger m. m. anvendt ca. 770 traktortimer.

Plantagerne har gennemsnitligt for at få arbejdet udført betalt 35,00 kr. pr. km + refusion for transport, eller ca. 210 kr. pr. ha + transport. Hertil må dog dog lægges udgifter til kvasflytning m. v., som er betalt af plantagerne. Ansættes denne udgift, som iøvrigt varierer stærkt fra sted til sted, til 140 kr. pr. ha, bliver udgiften til jordarbejde under skærm ca. 350 kr. pr. ha.

Til sammenligning kan det oplyses, at hullegravning ville have kostet ca. 600 kr. pr. ha + evt. udgift til flytning af kvas.

Der kan ikke være tvivl om, at det arbejde, som dette nye redskab giver os mulighed for at få udført, vil medføre, dels at kulturarbejdet bliver væsentlig billigere end hidtil, og dels at det lykkes langt bedre. De unge planter får gunstigere vækstvilkår, dels fordi de bliver anbragt beskyttet i en sammenhængende forsænket rende, og dels fordi mellemrummet mellem planterenderne bliver dækket med mineralisk jord, således at bundvegetationen hæmmes i sin udvikling, og omsætningen af humuslaget fremmes i betydelig grad.

Når traktorenes økonomi skal bedømmes, vil det ikke være tilstrækkeligt at hæfte sig alene ved regnskabstallene. Forholdet er nemlig det, at man, ved at gennemføre arbejdet med traktorerne fremfor ved hullegravning, sparer ca. 250 kr. pr. ha kulturareal eller for de 380 ha, der i år er blevet bearbejdet, ialt ca. 95 000 kr.

#### SKATTELETTELSE VED MERHUGST.

Efter at bestemmelserne om skattelettelse ved merhugst er oplyst for skatteydere for hvilke det regnskabsår, der ligger til grund for skatteåret 1954—55, ikke omfatter nogen del af tidsrummet 1. septbr. 1951—31. august 1952, har ligningsdirektoratet i januar 1954 meddelt de skattelignende myndigheder, at de regler som var gældende i praksis før fremkomsten af de i de senere år udsendte cirkulærer om merhugst, påny skal finde anvendelse.

Denne praksis gik ud på, at såfremt en skovejær på grund af særlige forhold, f. eks. stormfald, kommer ud for en unormal stor hugst, kan der ved indkomstansættelsen ses bort fra den del af indtægten, som hidhører fra stormfaldet, for så vidt denne del af hugsten kan anses for kapitalforbrug.

Afgørelsen af, om dette vil være tilfældet, må bero på et skøn, og der vil blive taget hensyn til, om stormfaldet finder sted i begyndelsen af en regnskabsperiode, således at hugsten i resten af regnskabsperioden kan indrettes derefter.

Det må anses for meget vanskeligt at fastsætte generelle regler, idet forholdene for en skovejær, der udsættes for stormfald, er vidt forskellige fra det ene tilfælde til det andet.

Såfremt et stormfald indtræffer, og den pågældende skovejær



mener sig berettiget til skattelettelser i den anledning, vil det altid være af værdi, at der snarest muligt efter skaden finder en besigtigelse sted og skaffes en udtalelse om skadens omfang og konsekvenser, f. eks. fra den tilsynsførende skovrider.



»Støvhøj«. Fredet gravhøj i C. E. Flensborg-plantagen.

#### KØB OG SALG.

**Vegger plantage.** Et areal på 3,8 ha beliggende umiddelbart op til plantagen og bestående af nyplantning og agerjord er erhvervet for 2500 kr.

**Færchs plantage.** Til forening med denne plantage er erhvervet 2 skovparceller på 18,2 ha for en købesum af 18 500 kr. Herudover er der afsluttet handel om endnu 5 parceller, for hvilke skøde endnu ikke er tinglyst.

**Harreskov plantage.** En parcel på 1,2 ha af tjenestejorden til opsynsmandsboligen Velhustedhus er solgt for 4000 kr.

**Mangehøje plantage.** Krunderup skovriderbolig med tilhørende tjenestejord på ca. 27,5 ha er solgt for 60 000 kr.

### PLANTNINGSVIRKSOMHEDENS BYGNINGER.

Hedeselskabets bygningsvirksomhed under mose- og engafdelingen har igen i år fungeret som plantningsafdelingens arkitekt og bygningskyndige rådgiver.

Der er i de sidste 10 år gennemført et stort og bekosteligt arbejde for at bringe plantningsafdelingens mange bygninger i en vedligeholdelsesmæssig tilfredsstillende stand, og samtidig er der iøvrigt også opført en del nye boliger og huse til de eksisterende tjenestesteder. I øjeblikket må man sige, at boligerne er ret godt vedligeholdt.

I det forløbne år er der med bygningsvirksomhedens medvirken, for så vidt vedrører hedeselskabets egne ejendomme, fuldført arbejder med en samlet udgift på 192 248 kr., samtidig med at 8 arbejder med en overslagssum på 137 500 kr. er under udførelse; endelig er der udarbejdet projekter for 4 byggearbejder med en overslagssum på 76 000 kr.

Også i de private plantager, som hedeselskabets personale har med at gøre, har der i årets løb været bygget med bygningsvirksomhedens hjælp, idet 5 byggearbejder til en samlet byggesum på 81 200 kr. er afsluttet, og der er udarbejdet projekt for et byggearbejde med en overslagssum på 14 000 kr.

### HEDESELSKABETS PLANTAGEREGULERING.

I de sidste år er der udført kortlægnings- og planlægningsarbejder i følgende plantager:

*Hedeselskabets egne plantager:* Agerskov plantage 277 ha, Gærum plantage 49 ha, Emil Henningsplantage 64 ha, ialt 390 ha.

*Private plantager:* Gedhus plantage 752 ha, Fromsejer plantage 729 ha, Frederiksnaade plantage 102 ha, Gram plantage 262 ha, Johanne plantage 86 ha, Margrethehøj plantage 20 ha, Skærbøge plantage 50 ha, Den Jenssen Buchske plantage 378 ha, Ballebjerg plantage 20 ha, Løvbakke plantage 26 ha, Skjelhøj plantage 73 ha, Brandts plantage 114 ha, Haraldslund plantage 229 ha, Eskær skov 50 ha, Fæsted-Staunager plantage 199 ha, Hoffmanns plantage 194 ha, Dover plantage 200 ha, Morsø Sdr. Herreds plantage 346 ha, Lee skov 32 ha, Nonneholt og Buhøje plantage 202 ha, Egedal plantage 33 ha. Ialt private plantager 4097 ha.

For de private plantager er der ialt indgået 25 560 kr. i refusion. Heri er dog indbefattet nogle mindre vurderingsarbejder.

I 1953—54 blev der luftfotograferet et plantageareal på 4300 ha. Atter i år er der vist stor interesse for luftfotografering, idet der er anmeldt et areal på 3500 ha.



Udover de planmæssige arbejder har plantagereguleringen foretaget en del mindre vurderingsarbejder.

*Trametesundersøgelserne* foretaget af forstkandidat *Erik H. Oksbjerg* er fortsat (se H. T. nr. 15 1953).



*Vellykket løvtræ-læbælte. Undallslund plantage.*

*Landbohøjskolens gødningsforsøg*, hvoraf 10 forsøgsflader er anlagt i hedeselskabets plantager på forskellig bund, er startet foråret 1953 og vil formentlig blive fulgt med målinger i 5 år, måske 10 år.

#### PLANTAGEBRANDE.

I 1953 er der kun forekommet eet tilfælde af brand i hedeselskabets egne plantager, nemlig i den 375 ha store »Skovsende plantage«, hvor der brændte 4,8 ha. Brandårsagen har det ikke været muligt at konstatere, men sandsynligvis skyldes den uforsigtighed fra vejfarendes side.

Udover denne brand er der i årets løb til *Dansk Plantageforsikringsforening* anmeldt 7 brande, hvorved ca. 8 ha plantage er blevet ildens bytte. Også en af disse brande er uopklaret.

#### ARBEJDS- OG BESKÆFTIGELSESFORHOLD.

Da de fleste af hedeselskabets plantager nu efterhånden har antaget karakter af egentlige skove i beskæftigelsesmæssig henseende,



*Ege-læbælte i plantageudkant.*

er der i det forløbne år ført forhandlinger med skovbrugets arbejdsgiverforening for Jylland om medlemsskab for så vidt angår hedeselskabets egne plantager.

Det har derfor været drøftet at indpasse hedeselskabets nuværende arbejdsoverenskomst for plantagerne i overenskomsten for skovbrugets arbejdsgiverforening i Jylland.

De nødvendige forhandlinger og drøftelser har dog ikke endnu kunnet bringes til ende, idet man har villet afvente resultatet af de mellem landbrugets og skovbrugets hovedorganisationer og Dansk arbejdsmandsforbund påbegyndte forhandlinger, der i sidste omgang har krævet forligsmandens medvirken.

Ved lov af 13. april 1953 er der sket en ændring i de hidtil gældende feriebestemmelser, således at der herefter ydes ferie i 1½ dag for hver måned, man har været beskæftiget. For beskæftigelse under en måned ydes der ferie i forhold til det tidsrum beskæftigelsen har varet, og dette gælder i modsætning til de tidligere bestemmelser også for tidsrum under 6 dage.

Af feriedagene skal de 12 gives i sammenhæng i ferieperioden,





*Jagtplantning med roser, slåen, tjørn, eg m. v.  
Planter betalt af jagtfonden.*

mens de øvrige dage kan gives både enkeltvis og sammenhængende udenfor dette tidsrum.

#### **SAMARBEJDET MED JAGTRÅDET.**

Til plantning af *løvtræk* omkring plantager var der af jagtrådets midler stillet et beløb på 10 000 kr. til rådighed.

Der er i det forløbne år foretaget plantninger i 54 plantager, og der er udleveret 93 498 planter til en samlet indkøbspris af 11 117 kr. Jagtrådet har som sædvanligt betalt 90 % af indkøbsprisen. De 10 % af indkøbsprisen er betalt af plantageejerne.

Af egentlige »jagtplanter« anvendes i udstrakt grad roser, slåen, tjørn, hæg, hyld m. fl., som sammen med bøg og birk giver yndede tilholdssteder og foderpladser for vildtet samtidig med, at der bliver skabt vindstærke plantageudkanter.

Tilsyns- og vejledningsarbejdet, med såvel de gennem hedeselskabet som de gennem plantecentralen i Hørsholm uddelte planter, er som sædvanlig udført af hedeselskabets forstlige personale, og



*Ca. 20-årig ædelgran i Thorshavn plantage.*

hedeselskabet har fået de til rejser m. v. i den anledning medgåede udgifter dækket af jagtrådet.

#### **PLANTNINGSSAGER PÅ FÆRØERNE.**

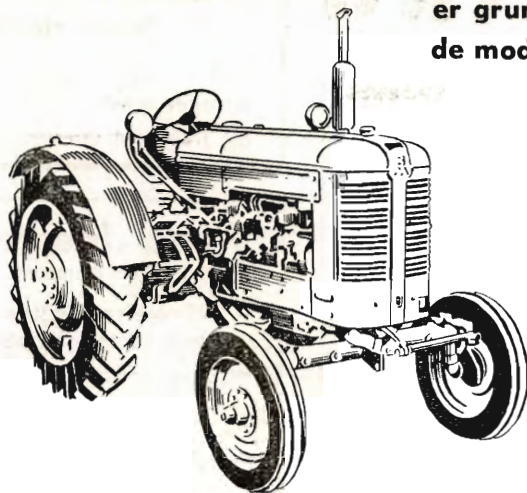
Efter anmodning af det i h. t. lagtingslov om plantager af 27. november 1952 oprettede plantagenævn, foretog skovrider *S. A. Christensen* i august 1953 en inspektionsrejse til Færøerne.

Hovedformålet med rejsen, som iøvrigt blev betalt af plantagenævnet, har været at udarbejde rapporter om plantagernes tilstand,



# 100.000 landmænds erfaringer

er grundlaget for konstruktionen af  
de moderne MUNKTELL traktorer



MUNKTELL, type BM 36, har 43 hk lydløs, letstartelig dieselmotor. BM 36 er en meget økonomisk 3-4 plovstraktor, den sparer op til 2000 kr. i driftsudgifter ved brug i 1000 eller flere arbejdstimer årligt.

MUNKTELL, type BM 200, har 32 hk benzinmotor og er velegnet til det mindre landbrug.

MUNKTELL, type BM 55, med 58 hk dieselmotor er den rigtige traktor til hårdt og meget krævende arbejde.

*Forlang nærmere oplysninger hos afdelingerne eller*

## DANSK LANDBRUGS ANDELS-MASKININDKØB

Axelborg, København V

Landbrugsmaskiner

Tlf. BYen 9556-9801

af enhver art



## Kaas- Briketter

Hovedforhandler:

Nordjyllands  
Kulkompagni

Nørresundby  
Telf. 4227 . 4228

Fabrik: Kaas  
Telf. Kaas 11

## Mejeriernes og Landbrugets ULYKKESFORSIKRING

Telefon Minerva 350  
Gensidigt selskab



Vester Farimagsgade 19  
København V.

\*  
Ansvarsforsikring

\*  
Automobilforsikring

## HØJSLEV TEGLVÆRKER A/S

Prima, røde drænrør

i størrelse fra 2 til 15 tommer . Indhent tilbud Tlf. Højslev 3

## Midtjydske Teglværkers Salgskontor S. m. b. A.

TELEFON SKIVE 1080

Alle størrelser i drænrør leveres

TELEFON VIBORG 1330

# CLOC

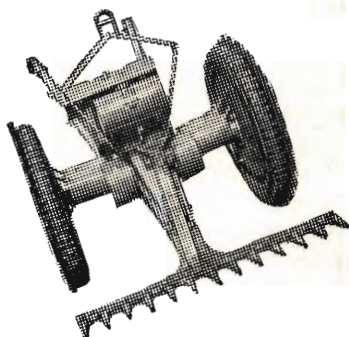
Liqueur  
Gin  
Whisky

# ALLEN-TRAKO

med variabel hjulafstand

## den alsidige motorslåmaskine

DANSK-ENGELSK FABRIKAT



Enkel - driftssikker  
anvendelig overalt

Kan udstyres med

- PLÆNEKLIPPER
- RADRENSER
- KULTIVATOR
- SMERGELSTEN
- MALKEMASKINE
- VANDPUMPE o. s. v.

## FRIMODT KONNING

TRAKO MANUFACTURING

PJEDSTED - TLF. 60

## Varde Bank

Esbjerg afdeling

Kongensgade 62  
og fiskerihavnen

## Røde drænrør

indtil 16" diameter

A/S Hvorslev Teglværk  
pr. Ulstrup - Telefon 67 Ulstrup

## HAMMERUM HERREDS

Spare- og Laanekasse

Herning - Telf. 10 . 314  
Østergade 6

Kontortid: 10-12,30 og 14,30-17

## Randers

MØRTELVÆRK OG  
BETONRØRSFABRIK

v/ Marius Ødum  
Kristrup pr. Randers  
Tlf. 400 Randers fri not.

Kun  $\triangle$  mærkede varer føres  
Største lager  
Bedste kvaliteter  
Forlang tilbud

## Teglværkernes SALGSKONTOR

ESBJERG  
Telefon 265 - 546

## Drænrør

2" - 15"  
Mursten - Tagsten

## RESENBRO

CEMENTSTØBERI

v/ ingeniør C. G. Madsen  
Telefon 34

Prima betonrør efter dansk  
ingeniørforenings normer

Mrk.  $\triangle$  i alle gangbare dimen-  
sioner fra 10-60 cm såvel med  
som uden muffe

## AKTIESELSKABET

## SKARREHAGE MOLERVÆRK

Verdens  
stærkeste  
Arbejdsstøvle



# CODAN

GULD-SEGL  
KVALITET



samt at give råd og vejledning med hensyn til plantagernes fremtidige drift.

Hovedindtrykket af de gennemførte plantningsforsøg er tilfredsstillende, når de vanskelige klimatiske og jordbundsmæssige forhold tages i betragtning. Hovedtræarten i første generation har hidtil væ-



*Islandsk birk i Thorshavn plantage, plantet 1949, fot. 1953.*

ret contortafyrren. Det vil være af stor betydning for det fremtidige plantningsarbejde at få et større udvalg af sikre og anvendelige træarter, hvorfor det vil være interessant at se, hvorledes forskellige træarter af udsøgt proveniens vil udvikle sig under de særprægede forhold. I den forbindelse tænkes navnlig på de i de seneste år udplantede prøver af sitkagran fra Piget Bay og Point Pakenham i Alaska, områder som har et klima, der ligner Færøernes.

Foruden de ældre plantager er der nu også anlagt plantager ved Mygledal på Kalsø, Solmunde på Østersø samt ved Kvalvig og Kirkebø på Strømø.

#### **FORSKELLIGE VIRKSOMHEDER.**

Oliefabrikken i Birkebæk plantage ligger stadig stille. Den beskedne bygning er ved at falde sammen, og det bliver nødvendigt at fjerne den, medmindre der under en eller anden form kan skabes sikkerhed for afsætning i en læn-

gere årrække af et passende kvantum olie. I så fald må ny fabriksbygning opføres.

I/S Skærbæk savværk har i 1953 haft sit hidtil bedste år. Medvirkende hertil har dog været det særlige forhold, at savværket ved maksimalprisernes ophævelse lå med et stort lager råtræ, som var indkøbt til maksimalpris, men nu kunne udnyttes til de stigende priser. Stormfaldet i februar 1952 var det egentlige grundlag for det store lager.

**Guldborgland savværk.** På hedeselskabets savværk i Guldborgland plantage er der i årets løb opskåret 3323 m<sup>3</sup> bånd, spær og tømmer samt 2082 rm kasse-træ; endvidere er der til fremstilling af høstativer indkøbt ca. 400 m<sup>3</sup> stager m. v. Der er således på værket blevet oparbejdet ialt 5180 m<sup>3</sup>, der udgør hovedparten af gavnræhugsten i hedeselskabets egne plantager i 3. plantagedistrikt.

Træet er som sædvanlig opskåret til bygningstømmer, brædder og lægter m. v., hvoraf en del er anvendt i virksomheden til fremstilling af den sædvanlige produktion af siloer, silotag, læskure, sommerhuse og enkelte træbeboelseshuse.

Driftsresultatet kan betragtes som tilfredsstillende.

**Hedeselskabets centralplanteskole.** I årets løb er der fra hedeselskabets centralplanteskole i Tvilum Skovgaard med filialerne i Guldager og i Skodborg udleveret ialt 9½ mill. planter til brug i plantager og læplantninger. Salget har været væsentlig mindre end i det nærmest foregående år.

Træarter som skovfyr, rødgran, sitkagran, japansk lærk og contortafyr har i år været de mest efterspurgte; der er en stadig stigende interesse for de 2 sidstnævnte sorter, som i stor udstrækning anvendes i hedeplantagerne.

I det store og hele har det i det forløbne år været muligt at tilfredsstille efterspørgselen efter alle sorter, og der synes iøvrigt sidst på plantingssæsonen at have været et overskud af hvidgran, bøg, birk, tjørn og seljerøn.

I læplantningslaugene er der i de senere år blevet anvendt en forholdsvis større del af planterne til småplantninger, og dette har medført, at forbruget af de egentlige læhegnplanter som tjørn og seljerøn har været aftagende. Også salget af planter som poppel, østrigsk fyr, bjergfyr og hvidgran er gået tilbage.

Hvis plantebehovet ikke til næste år afviger væsentlig fra sidste års forbrug, vil der til den tid sandsynligvis blive mangel på japansk lærk, ædelgran og seljerøn. Desuden må man formentlig regne med, at landets planteskoler som følge af en meget omfattende eksport af rødgran til Sverige er blevet tappet for en stor del af de 3-årige planter, således at man må være forberedt på en mangel af 4-årige rødgranplanter til næste år.

Det bør igen i år understreges, at vi her i landet burde ligge inde med et lager af frø fra gode, danske bevoksninger af forskellige arter, således at vi ikke risikerer, som det så ofte før har været tilfældet, at komme ud for uønskede eksperimenter med såning af importeret frø af ganske usikker oprindelse. I fjor kneb det med at få velegnet frø af vigtige træarter og det samme er desværre tilfældet i år, idet frø af japansk lærk, sitkagran, rødgran og østrigsk fyr må skaffes ved import.

Det vil nok være rimeligt og hensigtsmæssigt for hedeselskabet før eller senere at belave sig på selv at kunne opbevare skovfrø under betryggende forhold.



I planteskolen i Skodborg er der i vinteren 1953—54 opført en ny pakkelade, idet den gamle ladebygning stod over for en omfattende reparation, der ville være blevet uforholdsmæssig dyr.

**Troldhede pladeindustri.** Granleverancen har været betydelig mindre end i de nærmest foregående år, først og fremmest fordi fabrikken i de sidste år har måttet oparbejde et betydeligt lager af hensyn til en bedre lagring og udnyttelse af træet.

Det forhold, at Troldhede pladeindustri hidtil har kunnet anvende bjergfyr ved fremstillingen af træfiberplader, har for en del af de midt-



*Den opmærksomme skovgæst gør morsomme iagttagelser.*

jydske plantagers vedkommende betydet, at en mindre del end normalt af bjergfyrhugsten skulle udbydes som brænde, og dette har naturligvis til en vis grad stimuleret brændemarkedet.

Det er af og til fra leverandørernes side blevet fremholdt, at den mellem hedeselskabet og Troldhede pladeindustri aftalte pris for bjergfyrtræ har været relativ lav, således at man måske ikke fuldtud fik dækning for de forøgede udgifter til skovning og sortering, men hedeselskabet har ment, og mener stadig, at det på langt sigt vil være af betydning for hedeskovbruget at holde en virksomhed som den, der her er tale om, igang, og der kan formentlig, når alt kommer til alt, ingen tvivl være om, at såvel hedeselskabet som de private hedeplantager vil være interesseret i fortsat i størst mulig omfang at kunne afsætte træ i små dimensioner til virksomheden i Troldhede.

**Hedeselskabets juletræs salg.** Det samlede salg af juletræer gennem hedeselskabets juletræs salg androg i sæsonen 1953 142 855 træer, svarende til ca. 80 store jernbanevognladninger. Juletræs salget omsatte desuden 36 675 kg pyntegrønt, fortrinsvis af ædelgran, samt 952 kg lærkegrene med kogler.

Det samlede salg indbragte ialt 266 497 kr., og de opnåede priser har i det store og hele været uforandret fra 1952.

Ca. 10 000 af de solgte træer var fra hedeselskabets egne plantager, medens resten er leveret fra private.

Af det samlede salg på 142 855 stk. er ca. 85 % eller 123 280 stk. solgt til udlandet. Af pyntegrøntet er ca. 35 % solgt til udlandet. En centralisering af juletræsælget, som den der finder sted igennem hedeselskabets juletræsæg, har vist at frembyde betydelige fordele for plantageejerne, først og fremmest fordi man kun ved at samle træerne i større partier er i stand til at få gennemført en eksport på nogenlunde gunstige vilkår. Der synes iøvrigt, når de nødvendige eksport- og importtilladelser ellers kan komme i orden, at være et meget betydeligt marked for danske juletræer i flere europæiske lande.

**Hedeselskabets pyntegrønssalg.** Der er i sæsonen efteråret 1953 solgt 1517 tons grangrønt til et samlet salgsbeløb på 195 000 kr. Pyntegrøntet er for en langt overvejende dels vedkommende gået til kirkegårde, hvor det anvendes til vinterdækning af gravstederne.

Leverancen har nu nået et omfang, der nærmer sig grænsen for, hvad der vil kunne fremskaffes, idet kvaliteten de sidste par år bærer præg af, at en ikke ubetydelig del af grøntet tages fra ældre bevoksninger, der ikke er særlig velegnede, medens en anden del tages fra helt unge bevoksninger, der giver for fine kviste med alt for ringe dækkeevne.

Der er dog næppe tvivl om, at der endnu i en lang årrække vil kunne skaffes ret betydelige mængder af grangrønt af forskellig art, og det synes ganske klart, at hedeselskabet bør medvirke til at opretholde dette gransalg, der har vist sig at have en ikke ringe betydning for mange af de mindre private plantager.

**Hedeselskabets frøforretning.** I sæsonen 1953—54 var der i hovedsagen en meget lille høst af frøkogler, men indsamlingen har dog omfattet de sædvanlige arter: Ædelgran, nordmannsgran, hvidgran, bjergfyr, fr. bjergfyr, con-torta samt lidt skovfyr og birk, således at frøforretningen har kunnet tilfredsstille den gamle kundekreds med ovennævnte arter med undtagelse af skovfyr, som gav et usædvanligt ringe udbytte.

Afsætningen af frø og tomme kogler har været god, så der kan meldes udsolgt.

Forretningen har givet et mindre underskud på grund af de forøgede udgifter ved indsamlingen af kogler.

**Hedeselskabets maskincentral.** For hedeselskabets maskincentral har driftsresultatet i det forløbne år i og for sig været tilfredsstillende, men de fugtige sommer- og efterårsmåneder har dog haft en betydelig indflydelse på den arbejdsmængde, som traktorerne har kunnet udføre.

Alle maskiner har været beskæftiget i ca. 8 måneder af året, og vintertiden har været benyttet til grundigt eftersyn af samtlige traktorer og redskaber; der er til værkstedet i den anledning anskaffet forskelligt værktøj og maskinel, bl. a. et trykluftsanlæg til rensning af maskiner og redskaber og til sprøjtemaling.

I årets løb er der anskaffet 1 stk. 4-cylindret dieseldrevet 55 hk Bolid Munktell traktor til erstatning for en af de gamle 40 hk benzintraktorer af samme fabrikat.





Der er ialt udført arbejde for 480 695 kr. hos tilsammen 426 rekvirenter.

I årets løb er der anskaffet materiel for 50 514 kr., hvorefter den samlede udgift til maskinindkøb i tidens løb har andraget 593 981 kr.

Alt tyder på, at maskincentralens kapacitet vil kunne blive fuldt udnyttet, også i de kommende år.

**Præstegårdshaver.** Efter at hedeselskabet siden august 1949 har haft ledelsen af reguleringsarbejdet i præstegårdshaver, er der ialt indsendt anmodning om regulering af 156 haver. Der er udarbejdet reguleringsplaner for 109 haver, og arbejdet er sluttet i 84 af disse. I indeværende forår vil arbejdet yderligere blive afsluttet i 5 haver.

Det er meget få anmodninger om reguleringsarbejder, som i årets løb er kommet ind, og man må derfor gå ud fra, at behovet for regulering af præstegårdshaver i det store og hele må være opfyldt. Efter bestemmelse af kirkeministeriet og økonomi- og arbejdsministeriet vil der nu ikke blive godkendt flere arbejder til udførelse i henhold til kirkeministeriets cirkulære af 4. august 1949.

Det overvejes imidlertid at gennemføre en ny ordning, således at det stadig vil være muligt for interesserede menighedsråd og embedsindhavere at få tiltrængte reguleringsarbejder udført. Nyordningen vil ikke kræve hedeselskabets medvirken. Opgaverne vil formentlig blive få og så spredte, at man ikke kan have fast personale beskæftiget dermed.

**Virksomheden i Brande.** Hedeselskabets kulsvidningsvirksomhed, der har til huse på Vejlevej i Brande, har i årets løb under ledelse af civilingeniør *Hugo Lind-Jensen*, Herning, undergået en gennemgribende rationalisering. Der er bygget 5 nye murede ovne efter svensk system, og for at opnå det størst mulige udbytte, er der oprettet blæseanlæg, således at brændet, inden det antændes, kan tørres i et døgn ved spildvarmen fra de igangværende ovne. Denne foranstaltning har vist sig at være yderst fordelagtig.

Man regner med, at der kan tømmes een ovn med ca. 17—1800 kg kul daglig. Den årlige produktion forventes at blive ca. 500 000 kg, svarende til oparbejdning af 7700 rm brænde.

Knuseriet og sorterværket er samtidig blevet forbedret og forenklet, og der er bl. a. derved sparet en del af udgiften til manuel arbejdskraft.

Da det forbedrede anlæg først er taget i regelmæssig drift efter den 1. oktober 1953, har der i det forløbne år kun kunnet oparbejdes ca. 240 000 kg trækul. Medens der tidligere kun fremkom et udbytte pr. rm træ på ca. 55—60 kg trækul, ser det ud til, at man med det nuværende anlæg, med forøgelse af brændet, ved at stable brændet omhyggeligt i ovnene og ved at overholde den fordelagtigste brændetid meget nøje, vil kunne opnå et udbytte på 65—70 kg pr. rm.

I kulsvidningsafdelingen er maskiner og inventar i årets løb afskrevet med 18 000 kr., hvorefter anlægget nu står i ca. 120 000 kr. Driftsindtægterne har andraget 245 856 kr. og driftsudgifterne har været 288 443 kr.

Det mindre tilfredsstillende resultat hidrører som nævnt fra, at man i en stor del af året har arbejdet med ændring af de forskellige dele af anlægget og med rationalisering i det hele taget.

På hedeselskabets virksomhed i Brande er der endvidere i det sidste år fremstillet 43 000 stk. høstativer og ca. 1800 lb. m raftehegn af forskellige typer. Der har været et betydeligt salg af materialer til hegn, granrafter, pæle o. s. v., som naturligt kan passes ind i den betydeligste del af



# OVERALT

i Danmark anvender arkitekter, ingeniører og bygningshåndværkere i største udstrækning til al slags

byggeri,

udvidelser,

ombygninger,

modernisering,

reparationer,

varme og lydisolering

de danske

**Danatex** træfiberplader

og

**Troldtekt** træbetonplader

Hver eneste plade er stemplet - **det** er Deres garanti!

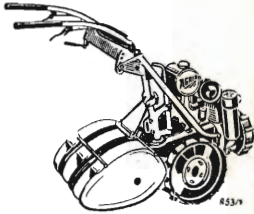
**Pladerne fås hos tømmerhandlere  
og forhandlere af bygningsmaterialer**

Fabrik

**A/S Troldhede Pladeindustri, Troldhede**

# AGRIA

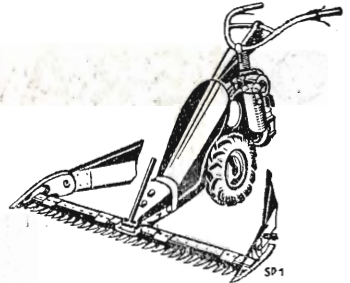
## traktoren har uendelig mange anvendelsesmuligheder ...



AGRIA med 3-radet fræserorgan.

indenfor skov- og plantagebrug, og den er den eneste rationelle løsning på spørgsmålet om lavere udgifter til arbejde såsom: Fræsning, radrensning, kultivering, slåning af græs, kørsel m/påhængsvogn etc.

Tal med en af de mange hundreder af AGRIA-brugere over hele landet.



AGRIA med 140 cm slåmaskine.

Importør og generalrepræsentant

### LEON JØRGENSEN

ØSTERBROGADE 64 - KØBENHAVN Ø. - TELF. TRIA \* 888

Forhandlere og servicestationer over hele landet



Udfyld og indsend denne kupon, og vi sender Dem gratis og uden forbindende katalog, prisoplysninger og brugerliste med navne på hundreder af AGRIA brugere over hele landet.

NAVN \_\_\_\_\_

ADRESSE \_\_\_\_\_

(Skriv venligst med blokbogstaver)

3 HK traktor  
5 HK traktor  
8 HK traktor  
m/jernhjul  
m/gummihjul  
Kultivator  
Enkeltplow

Vendeplov  
Hyppelov  
Fræserorganer  
16-110 cm br.  
3-rækket  
fræserorgan  
Kunstgødnings-  
spreader

Vandingspumpe  
Slåmaskine (140 cm)  
Skårlægger til samme  
Undervands-slåmaskine  
Bulldozerblad  
Remskive  
Radrenser

Plæneklipper (80 cm)  
Påhængsvogn (750 kg)  
Fejemaskine (110 cm)  
Græstør/vejrabatskærer  
Trykluft gren/hækkklipper  
Malkemaskine  
Frugttræssprøjte  
Plæneklipper (50 cm)

Sæt venligst kryds ved de redskaber, der specielt har Deres interesse.

HT 1754

### 1709 lokalforeninger

fordelt over hele landet forsynes med kunstgødning gennem deres eget andelsselskab.

### Fra 114 tilførselspladser og 52 egne pakhuse

er der i 1953 leveret 547.000 tons kunstgødning til en værdi af 128 mill. kr.

### D. A. G.'s totalomsætning

har i tiden fra 1902 til 1953 andraget ialt:

**8.683.316 tons kunstgødning** svarende til  
**1356 mill. kr.**



## DANSK ANDELS GØDNINGSFØRRETNING





*Hedeselskabets virksomhed i Brande. I baggrunden ses de 5 nye trækulsovne og de mange hundrede rummeter træ. Forrest ligger kontorbygningen og umiddelbart bagved og omkring denne færdige bundter af høstativer.*



produktionen, som stadig er høstativerne. Denne oparbejdningsvirksomhed har i år haft et salg på 359 966 kr., medens driftsudgifterne har andraget 321 227 kr.

### **Grundforbedringsvirksomheden.**

Under dette afsnit vil der som sædvanlig blive redegjort for hedeselskabets virksomhed med planlægning og gennemførelse af 1) *landvindingsarbejder*, hvorved der i denne forbindelse forstås alle de forskellige hovedafvandingsarbejder — vandløbsreguleringer, større rørledningsarbejder, kunstige afvandinger, inddignings- og inddæmningsarbejder samt fælleskultiveringer m. v. —, der gennemføres med støtte af landvindingsloven, 2) *grundforbedringsarbejder* — detailafvandinger, i det væsentligste dræninger, mindre vandløbsreguleringer, kultiveringer —, der gennemføres i henhold til grundforbedringslovens bestemmelser, 3) *kunstige vandinger* samt 4) *mergel- og kalkvirksomheden*.

De fuldførte landvindings- og grundforbedringsarbejder har i det forløbne år omfattet ca. 4000 arbejder med et interesseret areal på ca. 21 600 ha og en bekostning på ca. 29 mill. kr.

### **Landvindingsarbejderne.**

Af de i årene 1940—1953 af landbrugsministeriet godkendte 948 landvindingssager med et samlet interesseret areal på 117 000 ha og en anslået bekostning på 122 mill. kr. har hedeselskabet, som anført i efterfølgende oversigt over landvindingsarbejdets omfang, projekteret 688 sager med 69 000 ha og til 89 mill. kr. Heraf har kulturteknisk afdeling projekteret langt den overvejende del. Bortset fra nogle enkelte inddæmningsforetagender, hvoraf kun 2 er blevet gennemført, har hedeselskabets landvindingsprojekter alle omfattet landvinding på landjorden.

I modsætning til grundforbedringsarbejder går der for landvindingsarbejder ofte en del år, fra projekteringen påbegyndes, til arbejdet er fuldført og kommissionsarbejdet afsluttet. Omfanget af arbejdet med projektering og gennemførelse af landvindingssager indenfor et arbejdsår belyses derfor bedst gennem arbejdet med de løbende sager. Således betragtet kulminerede hedeselskabets landvindingsvirksomhed i 1947, hvorefter den var jævnt dalende til 1952. I 1953 har der atter været en stigning. En nærmere undersøgelse af arbejdsopgavernes fordeling viser, at arbejdet er stigende i Jylland,



men aftagende på øerne. Dette har sin forklaring i, at der i Jylland er langt større vandlidende områder tilbage end på øerne, hvor de største og bedste landvindingsopgaver allerede er løst eller er ved at blive det, således at der tilbage bliver de mindre, men til gengæld forholdsvis dyre og i mange tilfælde vanskeligere opgaver, opgaver, som sikkert efterhånden vil blive løst, men som lodsejerne kvier sig noget ved at tage op. Der tænkes her på arealer af mindre god bonitet og arealer, hvor de nødvendige dige-, kanal- og pumpeanlæg vil blive relativt dyre enten på grund af arealernes ringe udstrækning, deres udsatte beliggenhed, stor tilstrømning af vand eller på grund af vanskelige jordbundsforhold.

Efterhånden som opgaverne teknisk og økonomisk bliver vanskeligere at løse — en sådan udvikling spores også for Jyllands vedkommende allerede nu, omend i mindre grad end på øerne —, vil forarbejderne og planlægningen kræve større og større indsats, for at bedømmelsesgrundlaget ikke skal svigte. Hedeselskabet har stærkt opmærksomheden henvendt herpå og har f. eks. til geotekniske undersøgelser (undersøgelser af jordens sætning, jordbundens bæreevne m. v.) i årets løb anskaffet fuldt moderne boremateriel til benyttelse såvel på landjorden som på vandarealer og har samarbejdet med geoteknisk institut om særligt vanskelige problemer af denne art.

#### LANDVINDINGSARBEJDETS OMFANG.

I løbet af kalenderåret 1953 er der på landvindingsudvalgets beredskabsliste optaget ialt 36 sager med et samlet interesseret areal på 2411,1 ha og med en anslået bekostning på ialt 4 747 850 kr. Herudover er der endvidere til øjeblikkelig udførelse uden forudgående optagelse på beredskabslisten godkendt 20 sager med et interesseret areal på 516 ha og en bekostning på 837 600 kr. En sammenlignende oversigt over samtlige hidtil godkendte landvindingsarbejder ser herefter således ud:

| Godkendte arbejder i årene | Antal arbejder | Overslag mill. kr. | Areal ha |
|----------------------------|----------------|--------------------|----------|
| 1940—46.....               | 688            | 77,8               | 74.953   |
| 1947.....                  | 55             | 10,2               | 7.425    |
| 1948.....                  | 17             | 2,5                | 2.655    |
| 1949.....                  | 9              | 1,3                | 1.008    |
| 1950.....                  | 35             | 6,4                | 6.546    |
| 1951.....                  | 44             | 10,5               | 15.959   |
| 1952.....                  | 44             | 7,2                | 5.901    |
| 1953.....                  | 56             | 5,6                | 2.927    |
| Ialt...                    | 948            | 121,5              | 117.374  |

Af de anførte 948 arbejder er 688 med en samlet bekostning på ca. 89 mill. kr. og et interesseret areal på 68 996 ha projekteret af hedeselskabet.

De fuldførte og regnskabsmæssigt helt afsluttede sager udgør for kalenderåret 1953 ialt 48 arbejder med et interesseret areal på 9730 ha og en samlet bekostning på 14,2 mill. kr. En opgørelse over de hidtil fuldførte og regnskabsmæssigt afsluttede sager stiller sig herefter således:

| Kalender-<br>år  | Projekteret af |             |                  |       |             |                  |
|------------------|----------------|-------------|------------------|-------|-------------|------------------|
|                  | Hedeselskabet  |             |                  | Andre |             |                  |
|                  | Antal          | Areal<br>ha | Anlægssum<br>kr. | Antal | Areal<br>ha | Anlægssum<br>kr. |
| Indtil 1/1 1947. | 202            | 7.238.61    | 8.062.416        | 72    | 3.836.14    | 2.596.905        |
| 1947 .....       | 31             | 2.934.16    | 3.114.947        | 9     | 1.305.52    | 1.008.815        |
| 1948 .....       | 43             | 2.358.68    | 3.710.857        | 10    | 8.773.15    | 1.250.441        |
| 1949 .....       | 37             | 7.380.67    | 8.637.907        | 14    | 2.299.48    | 1.680.310        |
| 1950 .....       | 41             | 2.641.39    | 4.098.971        | 20    | 1.555.96    | 2.834.104        |
| 1951 .....       | 52             | 4.539.29    | 8.399.899        | 19    | 755.58      | 1.223.317        |
| 1952 .....       | 44             | 6.912.90    | 6.919.215        | 24    | 786.80      | 1.479.399        |
| 1953 .....       | 34             | 4.455.00    | 8.600.000        | 14    | 5.275.37    | 5.626.709        |
| Ialt .....       | 484            | 38.461.00   | 51.500.000       | 182   | 24.588.00   | 17.700.000       |

Den 1. januar 1954 omfattede landvindingsudvalgets beredskabsliste følgende sager:

| Projekteret af      | Antal | Overslag<br>kr. | Areal<br>ha |
|---------------------|-------|-----------------|-------------|
| Hedeselskabet ..... | 18    | 1.541.300       | 669.5       |
| Andre .....         | 3     | 201.600         | 100.0       |
| Ialt...             | 21    | 1.742.900       | 769.5       |

#### LANDVINDING PÅ SØTERRITORIET.

Som omtalt i forrige årsberetning, fandt hedeselskabet det naturligt med henblik på en revision af landvindingsloven, hvorved der i modsætning til den tidligere landvindingslov åbnedes mulighed for, at staten kunne tage initiativ til landvinding på søterritoriet, at henlede landbrugsministeriets opmærksomhed på, hvilke dele af søterritoriet, der på grund af vanddybde m. m. måtte skønnes egnet til inddæmning og tørlægning, forudsat at jordbunden måtte vise



sig god. Hedeselskabet tilstillede derfor ministeriet en fortegnelse med kort over de pågældende områder og medsendte en følgeskrivelse, der mundede ud i en henstilling til ministeriet om, at der blev stillet et beløb til rådighed til jordbundsundersøgelser for der igen-



*I baggrunden pumpestationen ved Lumby Strand. I forgrunden ser man den lige tørlagte jordbund slå kraftige revner. Det er dog ikke den naturlige fjordbund, men fyld, som er indskyllet af Odense havnevæsen hidrørende fra en hovedoprensning af Odense-kanalen (130 000 m<sup>3</sup>).*

nem at få fastslået, i hvilke af områderne jordbunden er af en sådan beskaffenhed, at en tørlægning fortjener nærmere overvejelse. Om indsendelse af projekter var der ikke tale.

Landvindingslovens revision blev enstemmigt vedtaget i rigsdagens to ting, og den nye lov blev bekendtgjort den 30. april 1953. Landbrugsministeriet overgav derefter statens landvindingsudvalg at fremkomme med indstilling om, hvorvidt og i hvilket omfang de af hedeselskabet foreslåede jordbundsundersøgelser burde foretages. Hedeselskabet blev indbudt til forhandling med et særligt underudvalg indenfor landvindingsudvalget for at gøre nærmere rede for

sagen, og to møder har været afholdt, efter at hedeselskabet til landvindingsudvalget var fremkommet med mere detaljerede oplysninger om de pågældende områder og havde suppleret disse med yderligere nogle områder, således at der ialt er påpeget 93 områder omfattende 148 000 ha, hvoraf 117 000 ha er vandareal, medens resten 31 000 ha er lavtliggende randareal. Der blev i møderne foretaget en nummerering af områderne efter skønnet egnethed til tørlægning. Siden har landvindingsudvalget afgivet indstilling til landbrugsministeriet om, at der undersøges 40 områder omfattende 70 000 ha vandområde, idet udvalget senere vil tage stilling til de resterende områder.

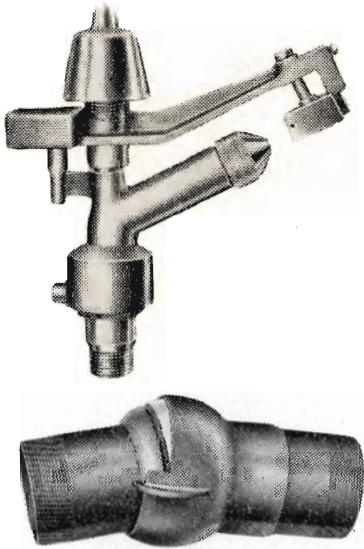
Bortset fra et enkelt område, hvor særlige grunde talte for en absolut omgående undersøgelse, har landbrugsministeriet endnu ikke truffet afgørelse i sagen.

Spørgsmålet om landvinding på søterritoriet har i høj grad sat sindene i bevægelse blandt fiskerne rundt omkring i landet, idet fiskerne ser deres interesser truede, ikke alene lokalt, men også i almindelighed ud fra den antagelse, at fiskeriet vil gå katastrofalt tilbage, hvis fiskeyngelen fratages lavvandede arealer i vore fjorde, vige og nor, hvor opvæksten hævdes fortrinsvis at foregå. Protester er fremkommet i stor mængde til ministeriet, på møder, i dagspressen m. v.

Med forord af fiskeriministeren blev der i marts 1954 af direktøren for Danmarks fiskeri- og havundersøgelser, dr. phil. A. Vedel Tåning, udsendt en pjece om spørgsmålet.

At der fra ansvarlig og sagkyndig side bliver udsendt en redegørelse over, hvilken fauna der lever i de lavvandede områder ved vore kyster, og hvilken betydning sådanne områder kan have for fiskeriet, må synes helt i sin orden. Den udsendte pjece synes imidlertid tillige at gå ud på at lægge hindringer i vejen for ved hjælp af landvindingsloven at finde frem til en løsning, der er forsvarlig såvel ud fra et fiskerimæssigt som et landbrugsmæssigt synspunkt. Staten er ganske suveræn med hensyn til, hvilke udtørringsprojekter den vil gennemføre, og ethvert projekt vil, førend staten træffer sin afgørelse, blive underkastet nøje undersøgelser og overvejelser såvel i teknisk, økonomisk, naturfredningsmæssig som fiskerimæssig henseende, ja, fiskeriministeriet har selv en repræsentant i det bedømmende og indstillende udvalg, statens landvindingsudvalg. Ville det derfor ikke have været naturligt, om man fra ansvarlig side, næst at påpege fiskeriets interesser, havde henvist til, at spørgsmålet om udtørring i hvert enkelt tilfælde iflg. landvindingslovens bestemmelser vil blive nøje undersøgt, inden afgørelsen træffes af staten, og ville det ikke have været naturligt, om man fra samme side havde





# DAN-REGN

ligner den naturlige, milde, silende grøderegn. Gennem en serie forsøg på Statens Forsøgsstation ved Jydeved med kunstig vanding viste resultaterne — som vi gerne sender til Dem — en afgrødeforøgelse på 55—65 %.

**DAN-REGN** giver større afgrøde og gør Dem uafhængig af vejret!

**DAN-REGN** flyttes let af een mand!

**DAN-REGN** arbejder 6—8 timer uden tilsyn og pasning!

**DAN-REGN** egner sig derfor glimrende til **natvanding!**

Ring eller skriv venligst til os om nærmere oplysning.

## 1/3 UNIVERSAL-TRAKTORER

Prinsessegade 29 A, København K. - Telf. Am. 3277



### Universal Traktorer

Traktorer

Specialredskaber til

2 1/4 hk  
4 hk  
5 hk  
6 hk  
9,5 hk  
11 hk

Fræsning  
Pløjning  
Radrensning  
Kultivering  
Plæneklipping  
Mejning

Sprøjtning  
Transport  
Markvanding

Udfyld og indsend venligst denne kupon og vi sender Dem omgående brochure-materiale m. v.

Navn: \_\_\_\_\_

Adresse: \_\_\_\_\_

Tlf. \_\_\_\_\_

Udfyld venligst med blokbogstaver



Krydsfiner

Krydsfineremballage

Novopan

Træuld

Tømmer og Brædder

Træbetonplader

Tørvestrøelse

*Aarligt Raatræforbrug:*

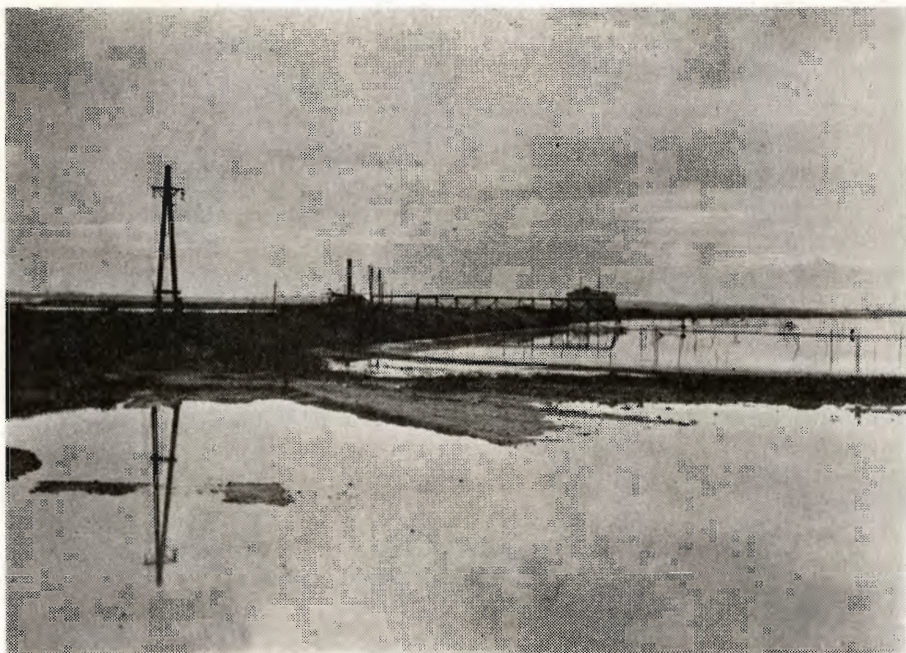
*20.000 m<sup>3</sup>*

**PINDSTRUP MOSEBRUG,  
SAVVÆRK OG EMBALLAGEFABRIK**

**NOVOPAN TRÆINDUSTRI A/S**

PINDSTRUP ★ TELEFON PINDSTRUP 13 (FLERE LINIER)





*Digebygningen ved Lumby Strand. Bagved diget skimtes fjorden, hvorfra slam og klæg pumpedes ind på stranden indenfor diget.*



*En af gartnerne, der nu er bosat på den tidligere Lumby Strand. Billedet viser nogle af afgrøderne på de nu kultiverede og bebyggede arealer.*



støttet forslaget om, at man ganske systematisk foretager jordbundsundersøgelser i vore lavvandede arealer for at få konstateret jordbundens beskaffenhed. Disse undersøgelser, der ikke er kostbare, er jo et nødvendigt led for klarlægning af i hvilke vandområder, der overhovedet kan være tale om at overveje tørlægning.

Til pjecen skal iøvrigt kun knyttes spredte bemærkninger:

Hedeselskabet har ikke, som angivet i pjecen, indsendt projekter til landbrugsministeriet, men kun påpeget områder, i hvilke der kan blive tale om tørlægning, og indstillet, at der bevilges penge til jordbundsundersøgelser i disse områder.

Hedeselskabet har, når lejlighed gaves, udtrykkeligt sagt, at man ikke agter i mindre grad end hidtil at interessere sig for landvinding på landjorden, hvor store arealer på grund af dårlige afvandringsforhold o. lign. endnu ligger helt eller delvis uproduktivt hen, og har fremhævet, at landvinding på landjorden absolut må komme i første række.

Påstanden om de mange mislykkede udtørringsprojekter med særlig henvisning til de af udenlandske spekulanter i forrige århundrede financerede og senere opgivne anlæg trænger til nogen korrektion. Antagelsen om, at man, dengang disse inddæmninger toges op, »har begyndt ved den gode ende«, synes naturlig, men er ikke rigtig, idet de fleste af projekterne blev gennemført uden hensyn til jordbundsforholdene som rene spekulationsobjekter. Hvor jordbunden viste sig god, består inddæmningerne stadig, bortset fra nogle enkelte, hvor anlægene oversteg den tids tekniske muligheder. Men hvor jordbunden viste sig dårlig, blev foretagenderne snart opgivet. Medvirkende var også, at man dengang ikke formåede at foretage de nødvendige kemiske og fysiske undersøgelser af jordbunden, at hydrologien, geotekniken m. v. var ukendte områder indenfor kulturtekniken, og at man ikke rådede over de tekniske hjælpemidler til anlægenes rationelle udførelse og indretning. Men man manglede også blik for, at den første betingelse for et heldigt udfald var arealernes omhyggelige detailafvanding for at få jorden udluftet og få fremmet udvaskningen af forekommende giftstoffer. Der er med videnskabens og teknikens fremskridt sket en vældig udvikling på disse områder. Her kan henvises til de resultater, der er nået ved inddæmningerne i Zuidersøen; men også til et af vore hjemlige foretagender, den med hedeselskabets bistand gennemførte tørlægning af *Lumby strand ved Odense*. Her omfattede projektet, der blev gennemført i årene 1943—46 efter landvindingsloven, foruden dæmnings- og kanal anlæget med automatisk, elektrisk pumpestation en rationel dræning, kalkning, første jordbehandling, plantning af læhegn samt vej-, elektricitets- og vandforsyning, kort sagt alt, hvad



der stillede jorden lige med den omliggende fynske jord, således at den var parat til udstykning og bebyggelse. Og derfor fremkom der også hurtigt et godt resultat. Ifølge beretningen for 1952—53 fra De samvirkende Husmandsforeninger i Fyns stift, der indeholder regnskabsopgørelser for 4 af de 19 oprettede husmandsbrug i stranden (hvert på ca. 10 ha), ser man, at det gennemsnitlige bruttoudbytte



*Afløbet fra Skinkelsø og Hagerup sø er færdiggravet, fylden spredt og muldjorden pány påført. Man ser, at terrænet omkring vandløbet er hævet omkring 1 meter. Fyldarealet er derefter tilsået.*

for de 4 brug er 2317 kr. pr. ha. De to af brugene har endnu ikke nået af få husdyrholdet i orden, hvilket trækker gennemsnittet ned; bruttoudbyttet for det bedste brug er 2860 kr. pr. ha. Det gennemsnitlige bruttoudbytte for 11 000 kontrollerede danske landbrugs-ejednomme i 1952—53 er ifølge Det landøkonomiske Driftsbureaus beretning 2419 kr. pr. ha.

Regnes der med, at 100 000 ha landbrugsmæssig set egner sig til udtørring, kommer man ved et simpelt regnestykke til, at *det landbrugsmæssige bruttoudbytte for dette areal for tiden kan anslås til 240 mill. kr. årlig.*

Pjecen indeholder ingen konkrete oplysninger om omfanget af den skade, fiskerierhvervene vil kunne påføres ved en eventuel inddragelse af lavvandede arealer under tørlægningen, men det an-

tydes, at skaden kan blive stor, navnlig ved forringelsen af opvækstmulighederne.

Det bør siges, at der ved gennemførelse af landvindingsmuligheder i søterritoriet tilvejebringes betingelser for at forøge landbrugsproduktionen i et sådant omfang, at spørgsmålet kræver en objektiv stillingtagen.

#### DE HYDROMETRISKE UNDERSØGELSER.

Disse undersøgelser har til hovedformål at klarlægge afstrømningsforholdene i Danmark ud fra målinger og beregninger af afstrømningsforløbet i naturlige vandløb og i rørledninger samt fra kunstigt afvandede arealer, men de tjener desuden til løsning af en række andre opgaver.

I de naturlige vandløb foretages notering eller registrering af vandstande på ialt 89 målestationer. Ved 76 af disse foretages foruden vandstandsmåling regelmæssige målinger af vandløbenes vandføring til bestemmelse af relationen mellem vandstand og vandføring. Til særlige vandstandsobservationer ved kysterne anvendes desuden 10 selvregistrerende vandstandsmålere.

For kunstigt afvandede områder indhentes oplysninger om pumpernes løftehøjde og elforbrug, hvorefter de udpumpede vandmængder kan beregnes, når pumpernes virkningsgrad er kendt.

Vejrforholdene har ikke i det forløbne år forårsaget stilstandsperioder i målingerne af længere varighed. Der er udført ialt 403 tilsynsbesøg, og i tilknytning til 337 af disse besøg er der foretaget vandføringsmålinger.

#### STORMFLODERNE DEN 4. OG 17. JANUAR 1954.

I januar måned 1954 blev de danske kyststrækninger udsat for to kraftige stormfloder.

Den første, der fandt sted natten mellem den 3. og 4. januar, ramte fortrinsvis Østjylland, Fyn og Lolland-Falster og var omtrent af samme karakter som den sidste stormflod den 9. november 1945, og den forårsagede store skader på digeanlæg og i byernes havnekvarterer. Stormen, der begyndte i vest, pressede store vandmasser ind i Kattegat, og med vinddrejning mod nord til nordøst blev vandet presset op i det vestlige Kattegat og den vestlige del af Østersøen.

I bunden af de østjydske fjorde registreredes vandstande imellem kote 1,60 m og 1,80 m, således i Randers og Hobro kote 1,60 m, i Vejle kote 1,52 m, i Haderslev kote 1,69 m og i Sønderborg havn kote 1,81 m. Omkring Fyn registreredes vandstande imellem kote 1,50 m og 1,60 m, således i Bogense 1,50 m, Odense 1,60 m, Kerte-





*Stormfloden den 17. januar 1954 forårsagede digebrud i Skive-Braarup enge, og engarealerne, der siden anlæggets fuldførelse i 1936 delvis er blevet bebygget med parcelhuse, sattes under vand.*



*Gennembrudsstedet i diget omkring Sinderup vejle.*

minde 1,55 m og Faaborg 1,60 m, og på Lolland-Falsters kyster registreredes vandstande op til kote 1,60 m, således i Rødbyhavn 1,60 m og Nykøbing F. 1,55 m.

Adskillige digeanlæg blev brudt. I Randers fjord blev digerne i Tjæreby Vestrup og Dronningborg inddigninger gennembrudt, på Fyn gik det særligt ud over Gyldensten inddæmning, der blev helt oversvømmet, men også andre digeanlæg blev beskadiget. På Lolland blev Høvænge inddigning og på Falster Skovby Nor inddæmning oversvømmet.

Den anden stormflod, der fandt sted den 17. januar, ramte særligt Limfjordsområderne, hvor de højeste vandstande i menneskealdre blev registreret. Stormen, der var kortvarig, men nåede en usædvanlig styrke, begyndte i vest, hvorved store vandmasser presseses ind igennem Thyborønkanalen, og efter en vinddrejning imod nord-vest til nord, fandt der en stærk vindstuvning sted i de fladvandede Limfjordsbredninger. Vindstyrken målt helt op til vindstyrke 10 Beaufort.

Der registreredes vandstande op til kote 1,60 m i store dele af Limfjorden, således Nibe 1,60 m, Løgstør 1,60 m, Thisted 1,50 m, Nykøbing M. 1,57 m, Skive 1,55 m, Struer 1,48 m, Lemvig 1,65 m og Krik 1,40 m.

Enkelte digeanlæg blev gennembrudt, men bortset fra Sinderup Vejle og Skive—Brårup inddigningen var skaderne små. I Sinderup Vejle blev arealerne oversvømmet med saltvand, og i Skive inddigningen led enkelte beboelsesejendomme skader.

(Fortsættes.)



# DEN NYE GRAVEMASKINE P.M.12

— en gravemaskine i mellemstørrelsen — den størrelse, der er mest brug for ved de fleste jordarbejder her i landet. — Den opfylder alle de krav, der stilles til en moderne gravemaskine.

FORLANG PROSPEKT OG TILBUD



## TEKNISKE DATA

|                                     |               |                     |                             |
|-------------------------------------|---------------|---------------------|-----------------------------|
| Højdeske .....                      | 400 l.        | Gitterudligger..... | 9 og 11 m                   |
| Dybdeske .....                      | 400 l.        | Arbejdsvægt .....   | ca. 12 t.                   |
| Slæbeskovl.....                     | 400 l.        | Larvefodstryk.....  | ca. 0,55 kg/cm <sup>2</sup> |
| Grab.....                           | 200 og 300 l. | Motor .....         | 27—30 hk.                   |
| Kombineret højde- og dybdeske ..... | 400 l.        | Kørehastighed.....  | 1,2 og 2,6 km/time          |
|                                     |               | Krørehastighed..... | 5,1 omdr./min.              |



**PEDERSHAAB MASKINFABRIK A/S**

BRØNDERSLEV - Tlf.\*450 · Tilgr.: Cementindustri  
 KØBENHAVN Rosenborggade 1, tlf. c. \*14066 AALBORG Nyhavnsgade 26. tlf. \*7150  
 AARHUS Parkallé 15, tlf. \*31400 HJØRRING Østergade 33, tlf. \*1660

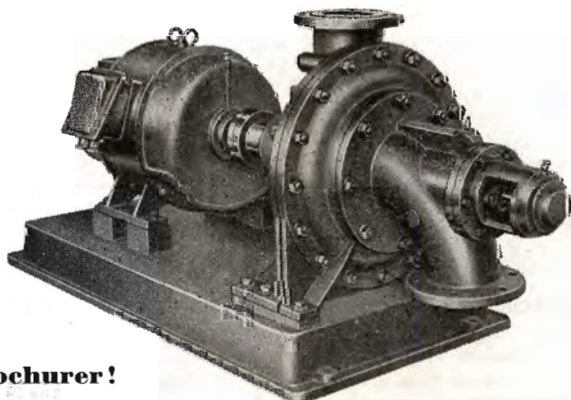


Telf. 1423  
Rigstelf. 67



## PUMPER

for ethvert formål —



Forlang vore specialbrochurer!

## ANVEND TØRVESTRØELSE VED DRÆNING . . .

På Jorder med fintsandet undergrund kan en tilsanding af drænrørene forebygges ved anbringelse af et lag tørvestrøelse (»hundekøde») omkring stødfugerne.

Spørg hedeselskabet

# GUGKALK

gi'r Grøde

Brug det bedste! Pulveriseret GUGKALK gi'r den største Høst. Vi beder alle, der har bestilt Kalk, tage den hjem nu, saa den ligger i Deres egen Lade parat til Brug, naar det passer Dem.

**GUG KALKVÆRK A/S**  
Elmealle 2, Hasseris. Tlf. Aalborg 2908.

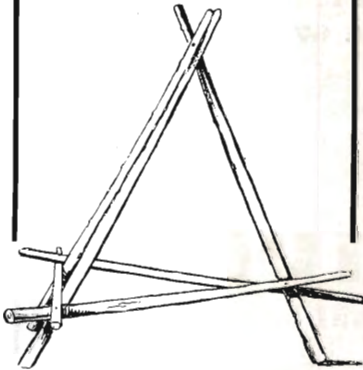
## Aarhus Privatbank

Stiftet 1871

Aarhus: København:  
Hovedkontor Nygade 1

## Stativer

til tørring af hø  
og froafgrøder  
af runde granrafter



1. Længde: Ben og tværlægter 220 cm  
Diameter: Trefod 6—8 cm diam. i top  
Pris: Kr. 6,80 pr. stk. ab Brande
2. Længde: Ben og tværlægter 220 cm  
Diameter: Trefod 4—6 cm diam. i top  
Pris: Kr. 6,00 pr. stk. ab Brande

Stativerne kan slås sammen under transport og opbevaring

Det danske Hedeselskab,  
Viborg  
Telefon Viborg 1583  
Telefon Brande 147

**RØDE DRÆNRØR**  
føres altid på lager fra 2" til 8" - Tilbud til tjeneste  
**A/S GAMMELGAARD TEGLVÆRK**  
Telefon 187 . Skive

**Rødkjærsbro Cementvarefabrik**  
ved I. T. Blrk . . . . . Telef. Rødkjærsbro 14

FØRER KUN  $\Delta$  MÆRKEDE VARER  
Alle arter betonvarer til afvanding og kloak føres  
Forlang tilbud

## Nivaagaard Teglværk

Nivaa telefon nr. 9

**DRÆNRØR . MURSTEN . TAGSTEN**



Brug **RANDERS**  
**REB**

**PALUDANS**  
PLANTESKOLE A/S  
KLARSKOV

Skovplanter, hæk- og  
hegnplanter, allétræer

Forlang prisliste

TELEFON KLARSKOV 9

**Herning Hede-  
& Discontobank**

10—12 $\frac{1}{2}$ , 2 $\frac{1}{2}$ —5  
Telefon 5 . 273 . 720

**Hulkjærhus**  
Planteskole

**RØDKJÆRSBRO**  
Telefon Ans 25

Planter til skove,  
læhegn og haver

Tårnslosten  
Drænrør  
Baumadæk  
Tagsten  
Mursten

**KÄHLERS Teglværk**  
Korsør

**A/S FRØCONTORET**  
KOLDING

Telf. 43 - 313

**FRØAVL**  
**FRØHANDEL**

**Krogsgades**  
Cementstøberi

v/ J. C. Halvorsen & sønner

Kontor:  
Dannebrogsgade 22, Aarhus  
Telefon \* 2 55 99

Ny fabrik i Vejlbj

Alt i betonyarer D. S. 400





Telefon 58

# Sydvestjydske Teglværkers Salgskontor Ølgod

Telefon 59



Alle arter jordbrugskalk -  
SKANDINAVISK KALK & KRIDT 1/3

Hasseris - Aalborg telefon 9253 - Alba 10650  
Værket telefon Sdr. Tranders 110

Frøavlscentret

## HUNSBALLE

Holstebro - Tlf. 533

Frøavl og frøhandel

## „DANSK STAALGÆRDE“



BEDSTE OG BILLIGSTE HEGN  
TIL MARK, SKOV, HAVE ETC.



AKTIESELSKABET

## NORDISKE KABEL- OG TRAADFABRIKER

### Kjellerup Betonvarefabrik

ved I. T. Birk . Telefon 45 Kjellerup  
Efter kl. 17: Rødkjærsbro telefon 14

FØRER KUN  $\Delta$  MÆRKEDE VARER

Alle arter betonvarer til afvanding og kloak føres  
FORLANG TILBUD



Lomborgs Planteskole  
Telf. 101 GRANHØJ - AALBORG Telf. 950

Katalog sendes  
gratis paa  
Forlangende

### Ellidshøj Kridt- og Kalkværk

v/ E. M. Christiansen, Aarhus

Telefon Ellidshøj 4 og Aarhus 27312

Fabrikation af jordbrugskalk samt foderkridtmel

### Petersværk Betonvare-Industri

Nørresundby . Telf. 1055 (2 lin.)

Alt i betonvarer efter D. S. 400

Renseanlægget • Ringtanken • (Dansk patent nr. 59820)

A/S Skive Markirøkontor

Grundlagt 1896

Telefon 94 Skive

FRØAVL . FRØHANDEL

### A/s Fiskbæk Briketfabrik

Herborg 12



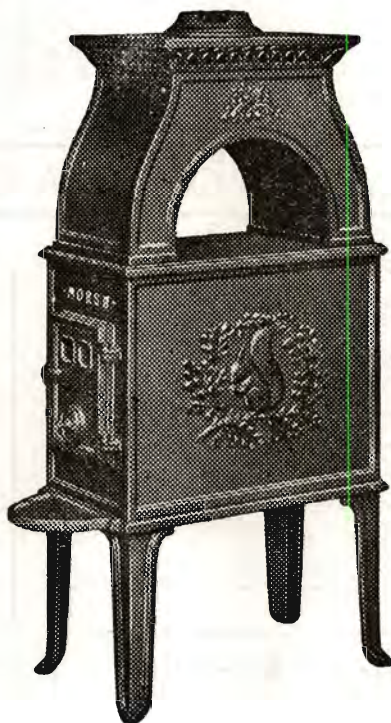
# Trifolium Frø



KØBENHAVN

RANDERS

# Morsø Støbeegods



AKTIESELSKABET  
**N.A. Christensen & Co.**  
KØB HOFLEVERANDØR  
NYKØBING MORS

Redaktionsudvalg: Afdelingsleder, skovrider B. Steenstrup (formand),  
forstander N. C. Nielsen og civilingeniør A. Fredborg.

Redaktør: Har. Skodshøj.

Carlo Mortensens Bogtrykkeri, Viborg