

HEDESELSKABETS TIDSSKRIFT

Oplag: 19.800

Nr. 8



30. juni

73. årg.

UDGIVET AF DET DANSKE HEDESELSKAB

1952



-og Regnen kommer ...

naar og hvor
De ønsker det
fra



VANDINGSANLÆG
-omgaaende Levering
-forlang Brochure,

DANSK VANDINGS INDUSTRI
PROJEKTERING . FABRIKATION

INGENIØR HOLGER ANDERSEN
SNOGHØJ FREDERICIA . TELEFON ERRITSØ 125

Sommervarmen får aldrig bugt med den *kolde tæring*

Kold tæring i en motor har ikke noget med vejrets temperatur at gøre. Selv i Sahara-ørkenens glødende solhede er motoren udsat for *kold tæring*. *Kold tæring* er nemlig en kemisk foreteelse, der opstår ved, at de skoldhede dampe fra benzinformbrændingen afkøles mod de koldere cylindervægge og fortættes til vand og syrer, der angriber metallet. Selve syredannelsen, der foregår de første 10–15 minutter efter hver start, kan ikke undgås, og videnskaben har derfor sat alt ind på at skabe den mest sikre beskyttelse for metallet, og det er nu endelig lykkedes — med Shell X-100 Motor Oil.

Kold tæring har ingen chance over for Shell X-100 Motor Oil

Man har alle dage været klar om, at oliens fornemste opgave var at beskytte metallet mod slid, men først med Shell X-100 er det lykkedes at skabe en olie, hvis vedhængsevne er så hårdnakket, at den ikke blot giver fuld beskyttelse mod friktionsslid, men også mod den *kolde tæring*, der slider næsten ti gange så stærkt som motoren som friktionen. Derfor er de omgående sikre Deres motor med denne fremragende, nye specialolie — få den gamle olie tappet af en dag, få motoren skyllet ren og påfyldt Shell X-100 — det er en ret udgift i forhold til, hvad det betyder at spare Dem af dyre reparationsudgifter.

Særlige fordele ved sommer- og langvejskørsel

Når olie af høj temperatur under luftens påvirkning piskes rundt i motoren — i sommervarmen og under den hårde langvejskørsel — udsættes den for iltning og kan blive træg. Shell X-100 Motor Oil er særlig iltningbestandig. Den bliver aldrig træg, men cirkulerer frit og rensende gennem oliekanalerne under alle temperaturer. Komprimeringen bliver fuldstændig, cylinder-sliddet minimalt, og benzino og olieforbruget nedsættes. Shell X-100 forlænger motorens levetid og reducerer Deres driftsomkostninger.



◀ BESKYTTENDE ◀ STABIL ◀ SELVRENSENDE

Fineste service for Dem og Deres vogn

Enhver Shell forhandler ordner olie-skiftningen til Shell X-100 Motor Oil. Der er en station på Deres daglige rute. Kør ind her og glæd Dem over den gode service. De får, også når det gælder f. vask og smøring.

FYNS KULINDKØBSFORENING

A. m. b. A.

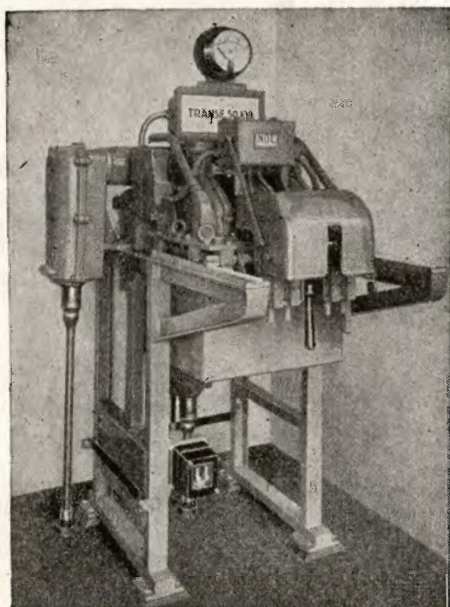
Slotsgade 20—22

Odense . Telf. 385

Den almindelige Brandforsikring
for Landbygninger, opretter ved kongelig Anordning
af 1792

Hovedkontor: STORMGADE 10

KØBENHAVN K. — C. 1100



Brug kapslet

højspændingsmateriel

**i afvandsanlæg, der skal
tilsluttes højspændingsnet**

Det giver til en konkurrencedygtig pris
et driftssikkert anlæg,
et anlæg, der er uden fare for be-
tjeningsmandskabet,
et anlæg, der kun kræver ringe plads

Forlang oplysninger, forslag og tilbud

LAUR. KNUDSEN MEKANISK ETABLISSEMENT A/S
ÅRHUS TLF. 7133

KØBENHAVN TLF. C. 1002



HØJSLEV TEGLVÆRKER A/S

Prim. røde drænrør

i størrelse fra 2 1/2 til 5 tommer . Indhent tilbud Tlf. Højslev 3



Jydsk Skovfrø

Løndal pr. Addit - Tlf. Burgårde 6 u

Frøindsamling i godkendte og udvalgte bevoksninger
Alt frø leveres med angivelse af afstamning og spireevne
Klængning og opbevaring for skovdistrikter

Prisliste sendes på forlangende

Kaas- Briketter

Hovedforhandler:

Nordjyllands

Kulkompagni

Nørresundby

Telf. 4227 . 4228

Fabrik: Kaas

Telf Kaas 11

Mejeriernes og Landbrugets ULYKKESFORSIKRING

Telefon 14350
Gensidigt selskab



Ansoarsforsikring



Reventlowsgade 14
København V.



Automobilforsikring

Ellidshøj Kridt- og Kalkværk

af C. M. Christiansen, Aarhus

Telefon Ellidshøj 4 og Aarhus 7312

Fabrikation af jordbrugskalk samt foderkridtmel

HAMMERUM HERREDS

Spare- og Laanekasse

Herning - Telf. 10 . 314

Østergade 6

Kontortid: 10-12,30 og 14,30-17

Løve Garn

Aktieselskabet Holger Petersen

Købmagergade . København K.



AERGLIT

DANSK SIKKERHEDSPRÆNGSTOF

Hedeselskabets Tidsskrift

Nr 8
30 juni 1952
73. årg.

Indtrædende medlemmer indtegnes hos selskabets forretningsførere. Medlemsbidraget er enten årlig mindst 5 kr. eller en gang for alle mindst 100 kr. Større bidrag modtages gerne. Tidsskriftet udgår ca. 16 gange årligt og sendes uden vederlag til selskabets medlemmer. Annoncer bedes sendt til Hedeselskabets hovedkontor, Viborg. Annoncepris 50 øre pr. mm. Oplag 19.800 eksemplarer

Indhold: Årsberetning 1951—52. (Forts. næste nr.).

Årsberetning 1951—52

ved

direktør Niels Basse.

I min beretning for nogle år siden nævnte jeg til indledning bl. a.: Vi tør forudsætte, at vort samfund er vel tjent med, at nye skove vokser op på Jyllands heder, at der tilvejebringes betingelser for oprettelse af mange nye hjem gennem opdykningsarbejder på heden og ved gennemførelse af landvindingsarbejder, at vi øger jordens produktionsevne ved udførelse af nødvendig grundforbedring også på allerede dyrket jord, at vi i det hele taget følger den linie, vort arbejde hidtil har fulgt: at skabe bedre levevilkår for mennesker gennem et arbejde, der betyder større produktion af livsfornødenheder, og som giver megen nyttig beskæftigelse.

Det er herom, den væsentligste del af hedeselskabets virksomhed samler sig. Der kan ikke være delte meninger om, at en indsats på disse områder er, hvad tid og forhold kræver, og vi kan også føle os overbevist om, at ethvert arbejde, der øger jordens produktionsevne her i landet, betyder en varig styrkelse af vort samfund.

Den efterfølgende beretning vil give en oversigt over, hvad hedeselskabets virksomhed i det forløbne år har omfattet:

Plantningsvirksomheden.

I finansåret 1951—52 blev der bevilget følgende beløb, som gennem landbrugsministeriet blev stillet til hedeselskabets rådighed til fremme af plantningsformål:

1. Til småplantninger og hegn		kr. 775 000
2. Tilskud til plantager, der står under hedeselskabets tilsyn og har overtaget fredskovsforpligtelse		
på finansloven	kr. 360 000	
på tillægsbevillingsloven	» 21 000	
		» 381 000
3. Tilskud til forsøg med plantning af frugttræer i bjergfyrplantager		» 1 000
4. Tilskud til vejledning angående hugst og kultur i læplantninger og mindre plantager samt planlægning af læplantningsarbejder og tilsyn med arbejdernes udførelse,		
på finansloven	kr. 550 000	
på tillægsbevillingsloven	» 47 000	
		» 597 000
5. Tilskud til demonstration af 2. kultur i plantager og til forstlige forsøg		» 22 000
6. Tilskud til træplantningsforsøg på afgravede brunkulsarealer		» 20 000

Til de under punkt 1 og punkt 4 omhandlede formål er bevillingernes absolutte størrelse formindsket noget i forhold til de seneste år, som et led i regeringens bestræbelser for at nedskære statens udgifter overalt, hvor det er muligt, og dertil kommer, at den stedfundne almindelige prisstigning, der har givet sig udtryk på såvel plantepriisen som arbejdslønnen, har bevirket, at der kan udføres mindre arbejde for det samme beløb end tidligere.

Hedeselskabet har dog til trods for mindre skuffelser med hensyn til de tildelte bevillinger grund til stadig at være taknemmelig for den beredvillighed, hvormed bevillingsmyndighederne støtter plantningsarbejdet, hvad enten det drejer sig om skovplantning eller læplantning, og mener iøvrigt, at det såvel fra et privatøkonomisk som fra et nationaløkonomisk synspunkt er meget vigtigt, at disse arbejder fremmes hurtigst muligt og i størst muligt omfang.



*Et af de sidste bjergfyrlæhegn.
Det består af 4 rækker og er knapt 40 år gammelt.*

Læ-, hegns- og småplantninger.

Til gennemførelse af læ-, hegns- og småplantningsopgaver er der i årets løb anvendt følgende beløb:

Tilskud til indkøb af planter gennem plantningsforeningerne	kr. 355 275,21
Tilskud til planter til læplantningslaugene	» 304 306,46
Ekstraordinært tilskud til de sønderjydske landsdele	» 19 268,74
Til særlige formål i plantningsforeninger	» 7 407,46
Til jordarbejder i forbindelse med læplantninger	» 25 172,26
Til administrationsomkostninger	» 45 000,00
Ialt	<u>kr. 756 430,13</u>

Der er således af den samlede bevilling på 775 000 kr. sparet ca. 18 000 kr.

Der er i årets løb gennem plantningsforeningerne udleveret 7,4 mill. nåletræer og 4,2 mill. løvtræer, og til medlemmer af læplantningslaugene desuden 7,0 mill. nåletræer og 1,6 mill. løvtræer, eller tilsammen 14,4 mill. nåletræer og 5,8 mill. løvtræer.

Disse 20,2 millioner planter, der i indkøb har kostet 1 467 900 kr., er i 1951/52 blevet fordelt til ialt 16828 modtagere.

Medens der i de foregående år er ydet plantningsforeningerne et tilskud på ialt 45 % af de indkøbte planters værdi, nemlig 40 % til direkte nedsættelse af planteprisen og 5 % til særlige formål såsom anlæg af demonstrationsplantninger, præmiering m. v., bestemte de bevillende myndigheder for et år siden, at *det ordinære tilskud for 1951—52 skulle nedsættes* fra 45 % til 40 % af planternes pris. Hedeselskabet modtog meddelelsen om denne nedsættelse af tilskudet på et meget sent tidspunkt, og man måtte, da en del af plantningsforeningerne allerede havde disponeret, overlade til de enkelte foreninger at afgøre, hvorvidt de ville udbetale hele tilskudet til nedsættelse af planteprisen eller benytte indtil 5 % til særlige formål. Resultatet blev, at der til disse særlige formål i det forløbne år kun blev anvendt 7407 kr., medens der kunne have været, og ved rettidig meddelelse om ændringen ville være blevet anvendt 45 000 kr. på denne måde. Denne ændring af tilskudsbestemmelserne på så sent et tidspunkt, at der allerede var truffet dispositioner for det kommende år, har voldt plantningsforeningerne betydelige ulemper, og hedeselskabet håber meget, at det må være muligt fremtidig at undgå ændringer af de gældende tilskudsregler og de sædvanlige bevillinger på så sent et tidspunkt.

Tilskud til indkøb af planter, som anvendes i *læplantningslaugene*, er stadig uændret 50 % af indkøbsprisen, ligesom udgiften til de planter, der anvendes til efterbedring, fortsat betales fuldt ud af bevillingen.

Som ekstraordinært tilskud til *de sønderjydske landsdele* er der af den dertil beregnede bevilling anvendt 19 267 kr.

Til gennemførelse af *jordarbejde* i forbindelse med læplantning er der dels af beskæftigelsesmæssige hensyn, dels for at give økonomisk dårligt stillede jordbrugere fortrinsret i egne, hvor der ikke oprettes læplantningslaug, en ekstra håndsækning, udbetalt 25 172 kr. af en bevilling på 30 000 kr. De pågældende lodsejere har fået jordarbejdet udført helt eller delvis vederlagsfrit på den betingelse, at arbejdet bliver udført af henvist arbejdsledigt mandskab; ofte er der kun ydet tilskud til sådanne arbejder, som på grund af terrainforholdene ikke har kunnet gennemføres ved heste- eller traktortrukket maskinel.

Af den samlede bevilling er 45 000 kr. forlods afsat til dækning af hedeselskabets udgifter til lønninger og rejser i forbindelse med arbejdet i plantningsforeningerne.

De samvirkende Plantningsforeninger har i år bestået i 50 år og markerede dette jubilæum med en jubilæumssammenkomst i Herning den 30. maj 1952 og ved udsendelse af et af redaktør H. Skodshøj

udarbejdet jubilæumsskrift med en historisk redegørelse for læplantningssagens udvikling i Danmark.

Hedeselskabet har grund til at lykønske samvirksomheden med de betydelige resultater, der er opnået i de forløbne 50 år, og til sam-



Eggen mellem Engesvang og Knudstrup er i løbet af de sidste 10 år gennemtrukket af kollektive læhegn.

tidig at sige tak for godt og loyalt samarbejde med hedeselskabets mange medarbejdere ud over landet.

Fredskovsplantagerne.

Der er med hedeselskabets medvirken i 1951 ialt nytplantet 1149 ha i 224 plantager, der er i samme periode oprettet 23 nye plantager med et samlet areal på 646,7 ha og anmeldt udvidelse af 28 ældre plantager med 493,6 ha, således at der i alt i årets løb er indtaget 1140,3 ha til plantning.

Af forskellige grunde er plantagearealet ved ophævelse af fredskovspligten formindsket med 351,1 ha, hvorefter den samlede tilvækst i plantagearealet i 1951 har udgjort 789,2 ha.

Ved udgangen af 1951 omfatter de ved hedeselskabets medvirken oprettede fredskovsplantager derefter ialt 3138 ejendomme med et samlet areal på 107 426,8 ha, hvoraf 80 897 ha er tilplantet.

I årets løb er der som tilskud til anlæg af fredskovsplantager udbetalt 324 160 kr., hvortil kommer, at staten for opmåling, tinglysning m. v. af de nye plantager har betalt 9229 kr., og endvidere til dækning af hedeselskabets udgifter til administration og tilsyn 45 000 kr. — Alt i alt er der således af den til oprettelsen af fredskovsplantager givne bevilling på 381 000 kr. anvendt 378 389 kr.

Som tallene viser, er der stadig en betydelig interesse for anlæg af nye plantager. Det ytrer sig også på den måde, at hedeselskabet til stadighed modtager henvendelser fra folk, der ønsker anvisning på større samlede hedearealer til beplantning. — Den private plantningsinteresse skyldes ikke udsigten til privatøkonomisk profit, idet der kun i få tilfælde og under ganske ekstraordinære forhold kan regnes med tilfredsstillende forrentning af de investerede beløb, selv når de gældende tilskudsmuligheder tages i betragtning.

Nye plantageanlæg vil i højere grad end det hidtil har været tilfældet blive fortrængt til den dårligste jord, og med forpligtelsen overfor fremtiden in mente er det forståeligt, om der gives udtryk for betænkelighed over en sådan udvikling. Som forholdene ligger, bør hedeselskabet hverken modsætte sig eller beklage denne udvikling. Den del af den tilbageværende hede, det er forsvarligt at opdyrke til landbrugsjord, bør anvendes hertil, og den forøgelse i vedproduktionen, der i så høj grad er ønskelig, må man i særlig grad tilstræbe indenfor de arealer, der allerede er indtaget til beplantning.

Frugtræer i bjergfyrlantager.

Bevillingen på 1000 kr. til forsøg hermed er, ligesom det var tilfældet det foregående år, ikke anvendt. Årsagen er den, at det på anden måde, nemlig ved private legatmidler er muligt for hedeselskabet at yde støtte til samme formål.

Bevillingen er medtaget påny på finansloven for 1952—53, men vil sikkert ikke blive søgt i fremtiden.

Vejledning angående hugst og kultur m. v.

De ret betydelige beløb, 597 000 kr., der i 1951—52 er afsat til dette formål, medgår i hovedsagen til opretholdelse af administration og arbejdslederstab for de i samarbejde med arbejdsministeriet

etablerede beskæftigelsesforanstaltninger, B. 137, hedeselskabets læplantningsarbejder, og B. 1, hedeselskabets plantagearbejder.

Den samlede medarbejderstab ved de to foranstaltninger omfatter pr. 1. april 1952 71 personer, hvoraf 10 på kontoret i Viborg.



Nybygget bolig for forstassistent i Gedhus plantage.

Af den givne bevilling er i årets løb anvendt til

B. 137, hedeselskabets læplantningsarbejder	kr. 547 342	
til B. 1, hedeselskabets plantagearbejder	» 264 953	
til administrationsudgifter	» 67 625	
		kr. 879 920

Af dette beløb har arbejdsministeriet refunderet 20 % af den udbetalte arbejds løn

for B. 137	kr. 169 317	
for B. 1	» 168 990	
Plantageejerne har betalt 5 % af den ved B. 1. udbetalte arbejds løn	» 42 380	
		» 380 687

hvorefter det samlede forbrug på bevillingen udgør » 499 233 således at der af det bevilgede beløb er sparet på det nærmeste 100 000 kr.

Om arbejdets omfang kan iøvrigt meddeles følgende oplysninger:

Hedeselskabets plantagearbejder.

Under de i fjor med bevillingsmyndighederne førte forhandlinger om eventuelle besparelser på de løbende bevillinger enedes man om for B. I's vedkommende fremtidig at afkræve rekvirenterne, d. v. s. plantageejerne, et beløb svarende til 5 % af den udbetalte arbejds løn til dækning af en del af den nødvendige lønningsudgift.

Arbejdet er imidlertid til trods herfor i det forløbne år udvidet betydeligt, og man ser heri et bevis for, at ejerne er glade for den assistance, som hedeselskabet er i stand til at yde gennem B. 1.

Der har gennemsnitlig i årets løb været beskæftiget 217 mand. (April kvartal 197, juli kvartal 139, oktober kvartal 240, januar kvartal 294 mand.)

Det udførte arbejde har i årets løb haft følgende omfang:

Opskovning af: 34 160 rm brænde og gavntræ, 148 rm stødbrænde, 18 722,01 m³ tømmer, kævler og småeffekter, 217 445 stk. pæle, 43 060 stk. høstativben, 1207 bkr. kvas, 50 655 bdt. kvas, 8151 stk. faskiner og 152 871 kg pyntegrønt.

Kulturarbejde: Gravning af 1 755 488 huller, 39 739 lb. m rille og 863 lb m grøft, plantning af 3 049 766 planter og opsat 1917 lb. m dige.

Diverse arbejder: (timeløn og akkord) 131 393 kr. I arbejds løn er af de private plantage- og skovejere i årets løb betalt ialt 847 612 kr.

Det er et meget betydeligt arbejde, som i årenes løb er udført i de private plantager og skove.

Siden arbejdernes påbegyndelse og indtil den 31. marts 1952 er der på ca. 2350 ejendomme udført følgende arbejder:

Opskovning af: 281 977 rm brænde og gavntræ, 32 784 rm stødbrænde, 58 983,67 m³ tømmer, kævler og småeffekter, 953 432 stk. pæle, 426 626 stk. høstativben, 15 022 bkr. kvas, 837 492 bdt. kvas, 109 249 stk. faskiner og 266 932 kg pyntegrønt.

Kulturarbejder: Gravet 15 157 922 huller, 265 752 lb. m rille og 18 645 lb. m grøft, plantet 20 503 043 planter, priklet 370 400 planter og opsat 5898 lb m dige.

Diverse arbejder (timeløn og akkord) 363 613 kr. I arbejds løn er ialt betalt af plantageejere og skovejere 4 887 556 kr.

Hedeselskabets læplantningsarbejder.

Fra den 1. februar 1952 er af arbejds- og socialministeriet fastsat *nye tilskudsregler* for læplantningsarbejderne. For læplantningslaug, som er anmeldt til hedeselskabet efter den 1. februar 1952, gælder følgende regler:

Så meget arbejde som muligt skal som hidtil udføres med maskinkraft. Til arbejds løn til henviste arbejdere betaler arbejds- og socialministeriet et tilskud på 90 %, medens de 10 % skal betales af lodsejerne.

Til indkøb af planter ydes fortsat et tilskud på 50 %.

Det er samtidig fastsat, at der ved læplantningsarbejderne må



Luftbillede af egnen mellem Brande og Herning. Midt i billedet et større brunkulsleje. I forgrunden et andet brunkulsleje, hvor overjorden er lagt tilbage i lejet, efterhånden som arbejdet skred fremad. Fot. 1952.

beskæftiges såvel lokale arbejdsløse som arbejdsløse henvist fra byerne. Denne bestemmelse vil i høj grad lette arbejdet, idet det ofte var vanskeligt at få arbejderne indkvarteret.

De 10 %, som lodsejerne skal betale af arbejdslønnen, har man

for at forenkler regnskabet, tænkt sig at beregne som en afgift i forhold til det hos hver enkelt lodsejer plantede antal planter.

De læplantningslaug, som var anmeldt til hedeselskabet før den 1. februar 1952, vil imidlertid blive afsluttet med de hidtil gældende tilskudsregler. (100 % til arbejds løn).

I årets løb har der gennemsnitlig været beskæftiget 170 mand, og der er i arbejds løn udbetalt 821 469 kr.

Der er i årets løb udført følgende arbejder:

Afslutning af arbejdet i de ældre læplantningslaug (sekt. 1—600):
Plantning af 12 483 planter.

I de nyere læplantningslaug, hvor arbejdet så vidt muligt udføres med maskinkraft, er der til læhegn med traktor udført 1 047 851 lb. m og til læhegn med hestekraft 926 489 lb. m, ialt 1 974 340 lb. m. Til småplantninger med traktor 3 833 968 lb. m.

Med håndkraft er udført følgende arbejder: Gravning af 256 490 lb. m rille læhegn, gravning af 2 670 304 plantehuller samt plantning af 9 237 571 planter.

Det er et meget værdifuldt arbejde, der på denne måde er udført. De nye hegn, hvoraf de ældste nu er 10—12 år gamle, falder stærkt i øjnene over næsten hele Jylland, og i løbet af få år vil mange egne være gennemgribende forandret som følge af de kollektive læplantningsarbejder og, hvad der er vigtigere, høste gavn af dem i form af øgede afgrøder.

Tilskud til 2. kultur i plantager.

Som sædvanlig har hedeselskabet kunnet disponere over en bevilling på 22 000 kr. til anlæg af demonstrationskulturer i private plantager.

Det har været meningen ved hjælp af dette beløb at få arbejdet sat i gang i plantager, hvor ejerne på grund af manglende indsigt eller svigtende økonomisk evne ikke selv magtede opgaven, og der er gennem årene udrettet en del i så henseende.

Nu er imidlertid behovet for hjælp steget ganske overordentligt, men samtidig er der desværre blevet mindre og mindre forslag i det afsatte beløb, der i hovedsagen har været uforandret gennem en længere årrække.

Der findes i Midt- og Vestjylland et stort antal plantageejendomme, der i første omgang har været tilplantet med ren bjergfyr på billigst mulige måde, og som derfor også kun har modtaget ganske ubetydelige tilskud til anlæget. Disse bjergfyrplantager bør afløses af mere værdifulde træarter, når foryngelse skal ske.

Hedeselskabet har tidligere gjort sig til talsmand for, at der blev afsat en større bevilling end hidtil til det anførte formål, og der kan næppe være tvivl om, at det vil blive nødvendigt at yde økonomisk støtte til mange af de gamle tarvelige bjergfyrplantager, såfremt det skal lykkes på tilfredsstillende måde at få de nødvendige underplantninger gennemført.

Nu gælder det

om, at ydeevnen sættes op, og alle kræfter lægges i,
for at enhver besætning, stor eller lille, kan yde mest muligt.
Gå rationelt til værks og glem ikke, at sunde, velisolerede
staldbygninger er af allerstørste betydning.

Med
Troldtekt

TRÆBETONPLADER

opnår De på den billigste måde det mest effektive resultat.
Fabrikkens erfaring gennem 16 år kommer Dem tilgode.

Forlang udtrykkelig *Troldtekt*

det er kvalitets-træbetonplader, som De med fordel kan anvende
f. eks. til isolering af alle staldbygninger, lejer i ko- og svinestald,
ydermure, lofter, til hønsehuse etc. etc.

Husk, hver plade skal være stemplet

Troldtekt — det er Deres garanti!

Leveres gennem Deres tømmerhandler

Hovedforhandlere:

Øst for Storebælt:

Axel Prior Aktieselskab

Bredgade 33 . KØBENHAVN K. . Telf. Central 23

Vest for Storebælt:

^A/_S **L. Hammerich & Co.**

Grønnegade 57-59 - AARHUS - Telefon Aarhus 7050



REGN

i rette tid og rigtig mængde
er den albestemmende faktor
for afgrødernes vækst og

**bestemmer
høstudbyttet**

Svend Puggaards Maskinfabrik

St. Sct. Hansgade 7
Viborg . Telefon 1269

Specialkonstruktion,
der muliggør supplerende
udvidelser

Leverandør til
hedeselskabet

Overslag og tilbud på *regnvandingsanlæg* i alle størrelser



Brostrøms

Planteskole

VIBORG
ved C. Nielsen
Telefon 42

leverer alle planter for
HAVE, MARK og SKOV
Hårdføre og veldrevne arter
for ethvert formål

Herning Hede- & Discontobank

10—12¹/₂, 2¹/₂—5
Telefon 5 . 273 . 720

Skovarbejderskolen

afholder i kursusåsonen 1952-53
seks kursus, hvoraf de tre første
herved averteres, de øvrige kursus
vil blive averteret snarest muligt.
Kursus nr.

- 1) 1. ptbr. til 9. oktbr. 1952
- 2) 16. oktbr. til 13. novbr. 1952
- 3) 20. novbr. til 18. decbr. 1952

Det tilrådes folk fra udprægede
nåletræsdistrikter at søge ophold
på kursus nr. 4, der vil blive af-
holdt i januar måned 1953, og som
vil blive lagt til rette med særlig
henblik på arbejdet i disse skove.
Ansøgning om optagelse på kursus
indsendes til skovarbejderskolen,
Kage rup St. Ansøgningskæmæer
og skoleplan fås ved henvendelse
hertil.

FROKONTORET

(for undersøgt markfrø)
— Grundlagt 1887 —

KOLDING
Telefon 43

Frøavlscenret

HUNSBALLE

Holstebro - Tlf. 533
Frøavl og frøhandel

C. Philipsen & C^o

Sct. Mathiasgade 58 . Viborg

Elektriske anlæg
Vandværksanlæg
Telefon 173 og 174

H. Theut

VIBORG - Tlf. 1559 . 1560

Brunkul - Mergel - Kalk

Midtjydsk Brunkul Industri
Tlf. Kølke 28 x

Katrinebjerg Teglværk
Tlf. Hejnsvig 17

Mursten - Drænrør



Brug **RANDERS**
REB

A/S SØNDERJYDSK FRØFORSYNING

Frøavl & frøhandel

Aabenraa

Telefon 3047

RIMAS

FORMBRÆNDESPRESSER
BRIKETPRESSER

*Originale reservedele
samt nye maskiner
leveres omg. fra lager*

RINGSTED JERNSTØBERI & MASKINFABRIK A/S

Ringsted - Telefon 48

Beplantning af brunkulslejer.

Arbejdet hermed er i 1951—52 fortsat på samme måde, som i de to foregående år. Som sædvanlig tilplantes for den givne bevilling 10 % af de omgravede arealer. Der er i det forløbne år plantet 43 ha i striber over et omgravede areal på 430 ha. Hertil er medgået 215 000 planter og brugt 430 kg gyvelfrø.

Hermed er tredje års plantning i brunkulslejerne afsluttet, og de først plantede striber fra 1949—50 begynder nu at gøre sig gældende i landskabet. Virkningen er naturligvis endnu beskeden, men selv beskeden grønne striber i tidligere golde og øde sandbanker giver gode løfter for fremtiden.

Brunkulsbrydningen har fået et opsving, og som følge deraf er den oprindelige fortegnelse over omgravede arealer, som blev udarbejdet i 1947—49, nu ved at være forældet og ufuldstændig som arbejdsgrundlag. Det er derfor *nødvendigt, at der foretages et supplerende arbejde med registrering og beskrivelse af de i mellemtiden tilkomne arealer*, der tildels er udvidelser af eksisterende lejer. Efter den første plan skulle arbejdet med tilplantning af 10 % af arealerne være afsluttet i regnskabsåret 1953—54. Denne plan kan overholdes for så vidt angår de i den første fortegnelse optagne lejer, men det vil være bedst, om tilplantningen kan fortsætte kontinuerligt, og det bliver derfor nødvendigt allerede i 1952—53 at foretage en registrering og beskrivelse af de nye arealer. Da de nye lejer ligger i de samme egne som de gamle, bør man samtidig foretage et eftersyn og en bedømmelse af de ældre plantninger. Hedeselskabet har henstillet til landbrugsministeriet, at de hertil fornødne beløb bevilges.

Priser og afsætningsforhold.

Som bekendt ophævedes maksimalprisordningen på brænde i efteråret 1949, men på grund af de dårlige udsigter til nogenlunde normale tilførsler af udenlandsk brændsel, steg brændepriiserne i visse egne af landet meget betydeligt, således at myndighederne den 30. august og 9. oktober 1951 følte sig foranlediget til atter at indføre maksimalpriser på brænde.

Den 30. august 1951 offentliggjordes desuden nye maksimalpriser for gavntræ af nåletræ, idet man fra samme dato genindførte maksimalpriser på lægter, stager og hegnspæle, der havde været undtaget fra maksimalpriserne i det sidst forløbne år.

For nåletrætømmer betød de nye priser en stigning på 5 kr. pr. m³, og for kasetræ 4 kr. pr. m³, således at misforholdet mellem priserne for disse to effekter til dels blev udlignet. Der er stadigvæk en meget betydelig prisforskel på dansk tømmer og importeret træ af

tilsvarende dimension og kvalitet, og efterspørgslen efter dansk nåletrægavntræ er derfor stadig meget stor. Plantageejerne forstår ofte ikke maksimalprisernes berettigelse, og det er derfor også vanskeligt at få dem respekteret. Ordrede forhold får vi næppe, før man kan bevæge prismyndighederne til at give træpriserne fri.

Hedeselskabet står som medlem af *Dansk Skovforening* og vil gerne her give udtryk for sin ubetingede tilfredshed med den måde, hvorpå skovforeningen har varetaget også hedeskovbrugets handels- og prismæssige interesser.

Selv om man måske kunne have ønsket sig noget højere priser som resultat af de førte forhandlinger, føler hedeselskabet sig overbevist om, at der, efter de foreliggende omstændigheder, både i prismæssig og i skattemæssig henseende, er opnået alt hvad der lå indenfor mulighedernes grænse.

Hedeplantagernes beskatningsforhold.

Der kan være grund til at sige et par ord om hedeplantagernes skatteforhold.

Med de stigende udgifter til kultur, skovning, administration, skatter og andre byrder, er det af den allerstørste betydning for plantageejerne, at de gør sig ganske klart, hvilke skatter de er forpligtede til at udrede.

Det er derfor nødvendigt at kende nogle særlige skattebestemmelser vedrørende skovbruget i almindelighed og hedeskovbruget i særdeleshed, der omfatter lempelser af en sådan art, at de ikke kan opnås, medmindre ejeren selv fremsætter krav eller ansøgning derom.

A. Faste ejendomsskatter. 1. *ejendomsskyld.* I henhold til lov nr. 174 af 1. maj 1923 er hedeplantager på visse betingelser i de første 60 år efter tilplantningens begyndelse fritaget for at svare ejendomsskyld til staten og ligeledes fritaget for at svare kommunal ejendomsskyld i henhold til bestemmelsen i lov nr. 188 af 15. maj 1938 § 19, stk. 3. — På vurderingsskemaet skal man gøre opmærksom herpå, hvorefter fritagelsen normalt automatisk vil følge.

2. *grundskyld.* I henhold til lov nr. 352 af 2. august 1922 kan finansministeriet fritage hedearealer under takst 3 for grundskyld til staten for et tidsrum af indtil 40 år, efter at tilplantningen har taget sin begyndelse. — Ansøgning herom skal indsendes til skattedepartementet, såfremt man ønsker fritagelse.

I de fleste amter følger med fritagelse for grundskyld til staten samtidig fritagelse for grundskyld til amtet.

Endvidere bør man være opmærksom på § 5 i lov nr. 352 af 7. august 1922, hvorefter grundskyld til staten af selvstændigt vurderede skovejendomme kun svares med 4,5 %, mens grundskyldspromillen for andre ejendomme er 6.

3. Endelig kan der sikkert være grund til efter februarstormens ødelæggelser at henlede opmærksomheden på, at der i sidstnævnte lov er givet ad-

gang til omvurdering til ejendomsskyld og grundskyld, og at finansministeriet efter ansøgning kan lade udgifterne hertil udrede af statskassen i de tilfælde, hvor omvurderingen sker på grund af værdiforringelse som følge af stormfald.



*Februarstormen hærgede slemt i Dover plantage i Thy.
Stormfældet 60-årig ædelgran.*

B. Indkomstskat. I henhold til skattedepartementets cirkulære af 19. december 1951 (jfr. iøvrigt cirkulæret af 30. august 1951 for skatteåret 1952—53) skal ejere af skove være fritaget for i 1953—54 at betale indkomstskat af 80 % af den merhugstindtægt, der ligger til grund for skatteberegningen. — De øvrige 20 % af merhugstindtægten skal være fritaget for indkomstbeskatning i det omfang, hvori beløbet indbetales til »Danske Skovejeres Merhugstfond«.

Merhugsten beregnes som årets hugst ÷ 80 % af gennemsnitshugsten i de tre nærmeste regnskabsår før 1. januar 1940 eller 80 % af den planmæssige hugst efter en plan, der er udarbejdet før 1. juli 1939. — Såfremt hverken gamle regnskaber eller plan haves, vil hugstgrundlaget dog kunne fastlægges ved forhandling med skattemyndighederne.

Såfremt plantageejere, efter at være gjort opmærksomme på ovennævnte muligheder for skattelempelser, ønsker yderligere oplysninger, vil sådanne kunne fås ved henvendelse til hedeselskabets plantagedistrikter.

Hugst og kultur.

I hedeselskabets egne plantager, der ved udgangen af 1951 omfattede et bevokset areal på 8964 ha, har hugsten i årets løb andraget

ialt 31 319 m³, hvoraf 23 051 m³ er gavntræ og 7833 m³ brænde samt en del småeffekter af forskellig art (juletræer, faskiner m. v.). *Hugsten pr. ha har således været ca. 3,5 m³.*

I de *private* plantager, hvor hedeselskabets forstlige personale forestår såvel den daglige ledelse, som regnskabsførelsen, har hugsten udgjort 43 724 m³, hvoraf 31 522 m³ gavntræ, 11 943 m³ brænde og 259 m³ småeffekter. Det bevoksede areal i disse plantager udgør ca. 10 000 ha, således at *hugsten i de private plantager andrager ca. 4,4 m³ pr. ha i det forløbne år.*

For begge de nævnte grupper af plantager er der utvivlsomt tale om en hugst, der ligger en del over tilvæksten, og der må og skal derfor snarest følge en nedgang i hugsttallene, hvis det ikke skal gå alvorligt ud over plantagernes produktionsevne.

I hedeselskabets egne plantager er der i det forløbne år udført ret betydelige kulturarbejder, idet der er foretaget nyttilplantning på 112,3 ha af hidtil utilplantede arealer, og endvidere er der foretaget foryngelse af 118,5 ha af det tilplantede areal (heraf 21,1 ha afbrændt areal i Dejbjerg plantage), således at der er foretaget kulturarbejder på ialt 230,8 ha.

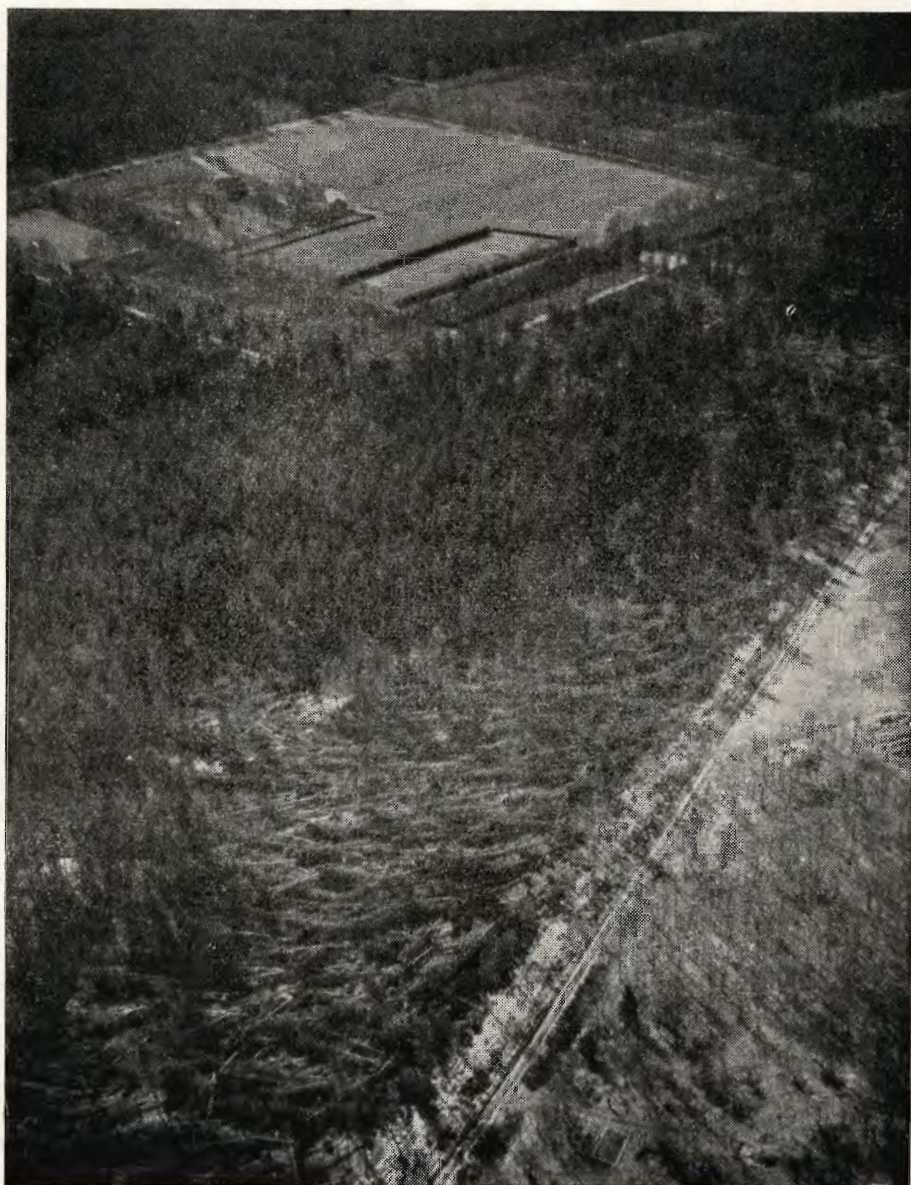
Stormene den 11. februar 1952.

Den 11. februar 1952 rantes, på et par morgentimer, de midt- og vestjydske plantager af en stormkatastrofe, som vil kunne huskes og spores mange år frem i tiden. I de plantager, hvor hedeselskabet under en eller anden form har tilsyn, væltede ca. 150 000 m³ nåletræ, hvoraf 20 000 i hedeselskabets egne plantager. Hovedparten af stormfaldet fandt sted i ældre og i lysstillede rødgranbevoksninger.

Flere uheldige sammenstødende omstændigheder var skyld i katastrofens betydelige omfang. Jorden var optøet, og derfor meget blød; aftenen før stormen var der kommet et betydeligt snefald med tøj og stille vejr; om natten slog vejret om til frost, og store snemængder frøs fast i trækronerne, der derfor, da stormen kom, var meget tunge. Det er tydeligt at se, at de egne af landet, hvor der kun var faldet mindre snemængder, uanset at vindstyrken var lige så stor, er undgået stormskaderne, det gælder f. eks. det østlige Jylland og øerne. Stormen kom fra et verdenshjørne (nord), hvorfra plantagerne normalt ikke er udsat for større vindpres, et forhold der også har medvirket til at forøge skaden.

Det er iøvrigt, som man må vente, gået værst ud over højt og fritliggende plantager, nordvendende bevoksningsrande og nordhælder.

Alt andet lige er det, på grund af den rolle sneen har spillet, be-



*Luftfoto af plantage øst for Ølgod med stormfældninger
fra februarstormen 1952.*

voksninger med stor kronefylde, der har været mest udsat for ødelæggelser, og det er derfor i mange tilfælde desværre gode og sunde bevoksninger, der er blevet ødelagt, bevoksninger som burde have været overholdt endnu en årrække. Karakteristisk er det også, at stormen har væltet mange gamle bevoksninger eller fritstående træer

af ædelgran, der normalt står betydeligt bedre fast i stormen end rødgranen.

Det direkte tab som følge af stormen har således været ret betydelig i mange plantager, men på den anden side er det i en del ejendomme især gået ud over ældre hugstmodne bevoksninger, og her er skaden ikke betydelig, navnlig fordi kun en lille procentdel af træerne er knækket ved stormen.

En del skade er voldt derved, at overstandere over unge kulturer af ædelgran og andre skyggekrævende og frostudsatte kulturer er blevet fjernet i utide. Endelig må også regnes med en forøgelse af opkovnings- og oprydningssomkostningerne.

I een henseende er plantageejerne langt gunstigere stillet end ved tidligere stormkatastrofe. I modsætning til, hvad der var tilfældet efter stormfaldet den 8. februar 1934 (der forøvrigt var endnu større), har der denne gang overhovedet ingen vanskeligheder været med at afsætte det stormfældede træ. Selv om det i visse plantager har drejet sig om meget betydelige mængder, har efterspørgslen langt fra kunnet tilfredsstilles.

Man bør nu i savværkejerkredse gøre sig klart, at hugsten, på grund af det betydelige stormfald, i det nærmest følgende år må ned sættes i mange af de ramte plantager.

Langt de alvorligste spor, stormen har efterladt sig, består i *øgede vanskeligheder for skovdriften* i de kommende år.

Faren for, at skovtilstanden — klima- og jordbundsforholdene — i de stormhærgede bevoksninger skal lide alvorlig skade, er meget stor, og det må absolut understreges, at det vil være nødvendigt, at alle kræfter straks sættes ind på at begrænse disse skader mest muligt, idet man ellers vil udsætte sig for at komme til at stå overfor næsten uløselige problemer.

Jo hurtigere de stormhærgede arealer igen bringes under kultur, jo større udsigt er der til at opnå et tilfredsstillende resultat.

I mange hedeplantager er der gennem de sidste 10—20 år gennemført ret betydelige foryngelsesarbejder, og som oftest med et tilfredsstillende resultat. Bortset fra de store renafdrifter, som har været nødvendige, dels på grund af den tyske værnemagts beslaglæggelser, og dels de mere eller mindre frivillige merhugster i efterkrigsårene, har man i hovedsagen anvendt kulturmetoder, der medførte mindst mulige indgreb i den gode skovtilstand. Der er ved foryngelsesarbejderne fortrinsvis anvendt underplantning eller rand- og kileforyngelse, medens større renafdrifter er søgt undgået.

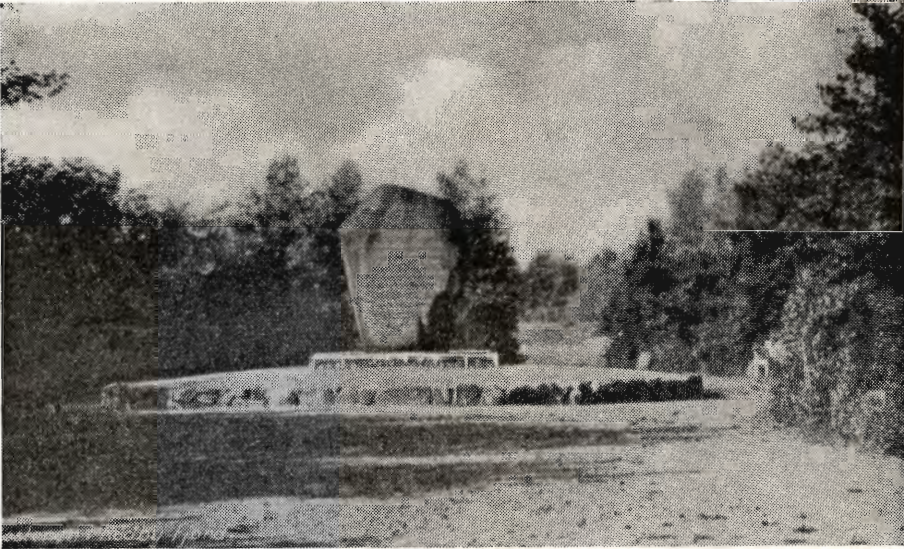
Nu har imidlertid februarstormen helt eller delvis ændret tilstanden i mange plantager, således at plantageejerne pludseligt stilles

over for nye og ubehagelige situationer og måske også over for ukendte problemer.

Hedeselskabet føler sig i højeste grad forpligtet til at medvirke til en hurtig og heldig gennemførelse af de nødvendige kulturarbejder.

Plantningsvirksomheden på øerne.

Sammenlignet med plantningsafdelingens vidtspændende virksomhed i Jylland og med de tekniske afdelingers arbejde på øerne,



Fra Rødbyfjord digelaug. I 1934 opstilledes mindestenen på nogen jord.

er plantningsvirksomheden ifølge sagens natur kun af mindre omfang, men hedeselskabet søger at tilfredsstille det behov for vejledning på småplantningsområdet, som også findes her.

Hedeselskabets plantningsvirksomhed på øerne blev påbegyndt omkring århundredskiftet af nu forlængst afdøde skovrider ved hedeselskabet *Lorentz Smith*, og der blev ret snart oprettet 4 plantningsforeninger samtidig med, at anlæg af mindre fredskovsplantager blev påbegyndt. En del af disse plantager var beliggende ved Sjællands og Falsters kyster, og da udviklingen senere gik i retning af, at byboerne om sommeren begyndte at befolke kyststrækningerne og opføre sommerhuse, stod de pågældende arealer i mange tilfælde så højt i værdi, at udstykning blev aktuel, og da landbrugsministeriet og hedeselskabet ikke mente at kunne sidde ejernes krav om udstykning overhørig, blev der, særlig i årene 1920—35, afløst ca. 20 fredskovsdeklarerationer imod, at ejerne tilbagebetalte det til plantagernes anlæg ydede stats-

tilskud. En stor del af disse arealer var iøvrigt af ringe skovdyrkningsmæssig værdi, og i dag ville man formentlig ikke antage lignende arealer til oprettelse af fredskovsplantager.

Hovedparten af de oprindeligt anlagte fredskovsplantager er det dog lykkedes at bevare, og der oprettedes da også med mellemrum nye — f. eks. er der i de sidste 10 år tilkommet 12 nye plantager samt



Gammelt skeldige før behandling til plantning.

foretaget udvidelser af 5 ældre plantager, således at det samlede antal plantager på øerne i tilknytning til hedeselskabet ved udgangen af 1951 udgør ialt 84 med et totalareal på 1690,4 ha og et tilplantet areal på 1212,4 ha. — I de sidste 10 år er der gennem hedeselskabet udbetalt et statstilskud på ialt 209 870 kr. til anlæg af fredskovsplantager på øerne. Hedeselskabet har holdt lidt igen med oprettelse af nye plantager på øerne. Grundene hertil er flere, bl. a. at de arealer, der nu anmeldes til plantageanlæg enten er for dårlige (grusede og sandede kystarealer) eller for gode (egnet til landbrugsdrift).

Udover enkelte arealer, som vil komme til i ny og næ, har man altså ikke, med mindre ganske ændrede konjunkturer skulle indtræffe, rimelig grund til at forvente nogen tilgang af betydning til fredskovsarealet på øerne, og hedeselskabet samler sig derfor om i størst mulig udstrækning at bevare det, der er i de private plantager, som hedeselskabet har tilsyn med. Det har som andre steder i landet

ikke altid været helt let i den sidst forløbne halve snes år, hvor såvel store som små skove og plantager har været udsat for stærk hugst.

Gennem plantningsforeningerne på øerne er der i årene fra 1940—51 udleveret ialt 6,52 mill. planter til en samlet tilskudsberettiget indkøbspris af 417 393 kr.



Seks meter bred skelplantning med gammel »hovedpil« fornyes med seljerøn.

Planteudleveringsvirksomheden har vist en jævn stigning, og det er hedeselskabets håb, at den også fremtidigt må fortsættes og yderligere udbygges.

Også hedeselskabets kollektive læplantningsarbejder har haft betydning på øerne, og det kan således nævnes, at der indtil nu er udført arbejde i ialt 42 plantningslaug, hvoraf 1 er beliggende på Falster, 8 på Fyn, 25 på Sjælland og 8 på Bornholm. I disse plantningslaug er der ialt anlagt 672 022 lb. m hegn og 366,4 ha småplantning. Ved arbejdernes udførelse er der forbrugt godt 4 mill. planter.

Der er som regel tale om at plante i gamle skeldiger, der som oftest er meget høje og stenfyldte, således at bearbejdning med mekaniske redskaber vanskeliggøres i høj grad.

En undtagelse herfra danner *Lumby strand læplantningslaug*, hvor arbejdet blev udført i foråret 1949.

Det var her muligt at udføre jordarbejdet med maskinkraft, således at selve plantningsarbejdet kunne udføres af henviste arbejdsledige fra Odense, hvorefter arbejdsministeriet ydede fuld tilskud til arbejdslønnen.

Der blev i Lumby strand ialt anlagt 4760 lb. m læhegn, hvortil der medgik 52 358 stk. planter.

Salg af hedearealer.

Hoven plantage. Da det har vist sig, at der lokalt var interesse for, at de hedeselskabet tilhørende hedearealer ved Hoven og Dyrvig blev opdyrket, har hedeselskabet den 1. marts 1952 til Jydsk landvinding afsat hele det i 1941 indkøbte areal ialt 296,4 ha for en pris af 60 000 kr.

Arealet blev i sin tid indkøbt i henhold til bestemmelserne i lov nr. 707 af 31. decbr. 1940 om tilplantning af heder og klitter m. v. med det formål at lade arealet tilplante ved hjælp af arbejdsløse.

Jydsk landvinding har påbegyndt opdyrkningen.

Alslev plantage. I anledning af, at Varde kommune til brug for militæret skal fremskaffe et til eksercerplads egnet areal, har der været ført forhandlinger om overdragelse af det hedeselskabet tilhørende 231,2 ha store areal af Alslev hede til det nævnte formål; hedeselskabet er naturligvis ikke glad for denne afståelse af et areal, hvor beplantning allerede er påbegyndt, men der er formentlig intet at stille op.

På en del af arealet er der konstateret en grusforekomst, om hvis udnyttelse over en 15-årig periode der er truffet aftale mellem hedeselskabet og *Vestjyllands mergelforsyning*.

Denne del af arealet vil ikke kunne henlægges under eksercerpladsen uden en meget betydelig erstatning.

Hedeselskabets bygninger.

I det forløbne år er der af hedeselskabets bygningsvirksomhed under konstruktør A. Jelsbaks ledelse på de under plantningsafdelingen hørende bygninger afsluttet 7 byggearbejder med en samlet overslagssum på 87 800 kr.; 12 arbejder med en overslagssum på 172 500 kr. er under udførelse og endelig er der projekteret eller udført foreløbige skitser til 3 arbejder til en samlet udgift af 25 000 kr.

Til orientering om arbejdets omfang fra 1947 til 1951 kan iøvrigt oplyses følgende:

Af hedeselskabets 73 tjenestemandsboliger (skovridergårde — forstassistent- og skovfogedboliger samt opsynsmands- og arbejderboliger m. fl.) er der til erstatning for udtjente bygninger opført 3

nye boliger, desuden er der foretaget en gennemgribende hovedistandsættelse af 29 samt udført mindre istandsættelser i 16 boliger.

Hedeselskabets plantageregulering.

I året 1951—52 er der udført kortlægnings- og planlægningsarbejder i følgende plantager:

Hedeselskabets egne plantager: Grindsted plantage 380 ha, Skovs-



*Ombygget og udvidet bolig for hedeselskabets skovrider
i Slauggaard plantage.*

ende plantage 375 ha, Frøstrup plantage 219 ha, Weitemeyer plantage 27 ha, Gatten plantage 175 ha, Rønhøj plantage 397 ha, C. E. Flensborg plantage 709 ha.

Ialt egne plantager 2282 ha.

Private plantager: Branth's plantage 250 ha, Høgildgaard plantage 815 ha, Starup plantage 209 ha, Skovsende-Starup 152 ha, Helle Biltoft plantage 200 ha, Vrenderup plantage 110 ha, Lydum plantage 56 ha, Annalund plantage 78 ha, Liselund plantage 30 ha, Ratzeburg plantage 61 ha, Løbners plantage 259 ha, Hundsbæk plantage 106 ha, Øls Krat plantage 25 ha, Jomfrubakken plantage 55 ha.

Ialt private plantager 2406 ha.

For de private plantager er der ialt indgæet 15 485 kr. i refusion.

Det samlede areal, hvor der har været udført planlægningsmæssige eller kortlægningsmæssige arbejder, omfatter ialt 4688 ha.

Som grundlag for kortrevision har man fortsat med luftfotografering, og der er derved opnået særdeles tilfredsstillende resultater.

Angreb af insekter.

Det voldsomme angreb af barkbillen *Hylesinus micans* på rødgran og sitka i hede- og klitplantager synes nu at være i tilbagegang i rødgranbevoksningerne. Angrebet begyndte omkring 1942 i plantager i Sydvestjylland og bredte sig herfra til plantager over det meste af Jylland. — Det blev nærmest en katastrofe for sitkagrandyrkningen i klit- og hedeskovbruget, idet de fleste ældre bevoksninger blev fuldstændig ødelagt af billen. Men også rødgran blev mange steder stærkt angrebet, og man frygtede en overgang for, at micansangrebet også skulle udvikle sig til en katastrofe for rødgrandyrkningen på de lette jorder, men det blev lykkeligvis ikke tilfældet.

Det er sjældent, at insektangreb i dansk skovbrug optræder så voldsomt og vedvarende, som det har været tilfældet. Årsagen er formentlig bl. a. den, at klimaet (varme og tørke) i en række år, samtidig med, at det har været ideelt for billens formering, har betydet en svækkelse af træernes modstandskraft mod billens angreb. Endvidere har de store arealer af ældre granbevoksninger, jævnt fordelt over hele Vestjylland, stærkt begunstiget billens hurtige og voldsomme udbredelse. — Det er vanskeligere at finde forklaring på, at angrebet er hørt op igen, men de fleste skadedyrsangreb afsluttes heldigvis på denne måde, og man mener, at det bl. a. skyldes, at dyrenes fjender og sygdomme efterhånden får bugt med dem. — Desuden har i dette tilfælde hurtig borttrydning af angrebne træer samt gunstige klimatiske forhold i de sidste år været medvirkende til billens udryddelse.

Dette insektangreb har været en ny alvorlig advarsel mod ensidighed i trævalget, specielt i hedeskovbruget.

Plantagebrande.

I 1951 er der kun forekommet eet tilfælde af brand i hedeselskabets egne plantager, nemlig i den 107 ha store *Agerskov plantage*. Der brændte her ca. 35 ha, og branden er forårsaget af statsbanerne.

Udover denne brand er til Dansk Plantageforsikringsforening anmeldt 6 brande, hvorved ca. 10 ha er afbrændt. Også en af disse brande i private plantager er forårsaget af statsbanerne. Det drejer sig om *Grøndalsgaard plantage* ved Funder, i hvilken ca. 1,65 ha er afbrændt.

I Møllehøj, Vestermølle og Saltmosen plantager, i hvilke der er

afbrændt henholdsvis 0,7, 0,3 og 6,0 ha, har det ikke været muligt at konstatere brandårsagerne.

Derimod er det oplyst, at en brand i Hannesminde plantage, ved hvilken ca. 1 ha brændte, skyldes uforsigtighed ved afsvidning af



*6-årige æbletræer i blomstring i Haraldslund plantage ved Ilskov.
En nattefrost natten efter fotograferingen ødelagde alle muligheder
for frugthøst i 1952.*

græs, og at en lille brand i en plantage ved Husum, ved hvilken det afbrændte areal udgjorde 650 m², også skyldes uforsigtighed.

I marts måned 1952 er anmeldt to brande, der begge skyldes børns leg med tændstikker. I Kongeåskoven og Krusaa plantager brændte der henholdsvis 2400 m² og ca. 2 ha. Krusaa plantage ejes af A/S Plantningsselskabet Sønderjylland.

Arbejdet i plantagerne.

På grund af den langvarige vinter 1950—51 blev forårsarbejdet i 1951 stærkt forsinket, navnlig i Nordjylland, således at man flere

steder først afsluttede plantningen langt ind i maj måned. — Jordens store fugtighed om foråret bevirkede dog, at planterne gennemgående fik en god start. — Sommerens lokale tørke gik mest ud over Nordjylland, men forvoldte dog ikke større plantetab.

Efterårs- og vintervejret var bortset fra de sidste par vintermåneder ualmindeligt mildt og stabilt, og derfor gunstigt for arbejdet i plantagerne. Dette har bevirket, at de påtagne leverancer (bl. a. til Troldhede Pladeindustri) er blevet afviklet mere jævnt og tilfredsstillende, end det tidligere har været muligt.

Derimod bød sen vinteren på flere ubehagelige overraskelser. — Således blev snestormen den 11. februar 1952 en katastrofe for mange hedeplantager i Vest-, Syd- og Midtjylland.

I begyndelsen af marts så det ud til at være blevet forår, og mange planteskoler gik i gang med forårsarbejdet. Dette blev imidlertid afbrudt af en vinterperiode i slutningen af marts, som har sinket og vanskeliggjort plantningsarbejdet. — Det ualmindeligt varme forårsvejr fra midten af april har bevirket, at plantningsperioden blev meget kort, og det har stedvis knebet med at nå at få planterne i jorden i rette tid.

Samarbejdet med jagtrådet.

Af bevillingen på 10 000 kr. for finansåret 1951—52 er der anvendt 8931 kr. til anlæg af løvtrækapper i plantageyderkanterne. Til trods for stor interesse for jagtplantningen, er bevillingen således ikke blevet opbrugt. Det skyldes imidlertid, at det på grund af februarstormens hærgen i plantagerne har været umuligt for plantageejerne at nå at få de planlagte plantninger udført på forsvarlig måde og i rette tid.

Der er i år uddelt 105 153 planter samt 550 kg agern til 64 plantager, og der er hertil ydet et tilskud fra jagtrådet på 90 % af indkøbsprisen. Til gengæld har modtagerne forpligtet sig til at renholde og vedligeholde de udførte plantninger. De mest anvendte træarter er eg, bøg, birk, el, ask, avnbøg, ahorn og lind samt røn, tjørn, hæg og mirabel, og af buske er der fortrinsvis plantet roser, gyvel, slåen, hyl, buketorn, sandtorn og kornel.

Formålet med plantningerne har været at etablere vindstærke plantageudkanter samtidig med, at der skabes et tiltalende opholdssted for vildtet.

Hedeselskabets forstmænd har iøvrigt som sædvanlig givet råd og vejledning ved anlæg af vildtremisser og lignende plantninger til gavn for vildtet.

Forskellige virksomheder.

Oliefabrikken i Birkebæk plantage. I årets første 2 måneder, april og maj 1951, fortsattes vinterens olieproduktion, men i vinteren 1951—52 har virksomheden ligget stille. Forskellige forhandlinger med A/S Danapin, bl. a. om prisspørgsmålet, har endnu ikke ført til noget endeligt resultat, og da de løbende aftaler nødvendigvis må ændres, hvis produktionen skal kunne fortsættes på lønnende måde, har hedeselskabet fundet det rigtigt at opsiges kontrakten med A/S Danapin. Det er dog muligt, at der vil kunne findes et grundlag for fortsættelse af fabrikationen, men endnu er det altså ikke lykkedes.

Regnskabsmæssigt viser virksomheden i 1951—52 et overskud på ca. 1400 kr., idet omsætningen efter maj 1951 væsentlig har bestået i afsætning af olie fra den foreliggende beholdning.

Forhåbentlig lykkes det i indeværende år at komme til klarhed over, om produktionen skal fortsættes, eller om oliefabriken skal nedlægges. De nuværende bygninger og det tilstedeværende apparatur er på det nærmeste udtjent, og det vil næppe kunne betale sig at stille noget nyt på benene, medmindre man har sikkerhed for afsætning af ret betydelige kvanta olie til en lønnende pris.

Guldborgland savværk. Savværket har i det forløbne år opskåret hovedparten af gavntræhugsten i hedeselskabets egne plantager i 3. plantagedistrikt. Den største del af træet er opsavet til bygningstømmer, brædder og lægter m. v., dog er produktionen af træsiloeer til ensilering af grøntafgrøder, silotag, frøbedsrammer, snehegn, læskure m. v. fortsat som hidtil.

I årets løb er der foretaget betydelig udvidelse af værkstedsbygningen samt indkøbt en kombineret snedkerimaskine, således at savværket i fremtiden bedre kan påtage sig sådanne ordrer, som kræver en mere indgående bearbejdning af træet.

I/S Skærbæk savværk. I 1951 er der på savværket foretaget ret store investeringer i nyanlæg, hvoraf særlig må nævnes to tørrestuer med tilhørende kedel og varmluftsanlæg. Kedlen er indrettet med forfyr til savsmuldsfyring. Savværket er herefter i stand til at producere ægboxe af dansk træ året rundt, ligesom det også er en fordel at kunne tørre andre effekter.

Centralplanteskolen. Planteskolerne kunne i år sidst på sæsonen melde udsolgt i skovplanter. Det unormalt tidlige forår før frosten i marts gjorde, at mange — bl. a. landmændene — fik plantet mere, end først beregnet. De mange afbestillinger fra de stormramte plantager kom således ikke til at skade planteskolernes afsætning.

Rødgran, lærk og birk har været en meget eftertragtet vare, og behovet kunne kun dækkes ved at »skrabe bunden«, bl. a. gik det hårdt ud over 3-års rødgran, så man må antage, at der vil blive mangel på 4-års i næste sæson. Birk og lærk vil der sikkert blive stor efterspørgsel efter, og man må være forberedt på, at der på grund af den meget forcerede priklesæson ikke vil blive priklet tilstrækkeligt af disse træarter. Der er nogen tilbagegang i poppel- og hvidgransalget. Hvidel er muligvis kommet i miskredit, fordi landet for nogle år siden blev oversvømmet af belgisk hvidel. Disse planter fryser ned og vokser ualmindeligt dårligt hos os.

Det ser i det store og hele ud til, at der vil blive priklet for få planter

i år. Man regner indenfor planteskolerne med, at priklingen skal være afsluttet allersenest grundlovsdag. I år vil tidspunktet blive rykket 14 dage frem. — Heldigvis råder de fleste planteskoler over egnede løfteredskaber, så vi kan efterhånden regne med at få en udmærket vare i 2% og 3% nåletræer til udplantning.

Centralplanteskolen har med filialerne i Skodborg og Guldager ialt udleveret 11 mill. planter, inclusive indkøbte i andre planteskoler.

Planteskolen i Skodborg. Planteskolens driftsoverskud stemmer pænt overens med det budgetterede. Frøbedsplanterne er et godt aktiv for planteskolen, og vandingsanlægget, der er en nødvendighed for frøbedskulturer, forrentes bedst på denne måde. Det er meningen, at hovedparten af prikpleplanterne skal anvendes i planteskolen i Guldager, hvor man ikke har kunstig vanding. — Planteskolen har relativt små driftsomkostninger, bl. a. fordi de 5 tdr. land frugtplantage endnu ikke kræver nævneværdig arbejdskraft. Iøvrigt vil træerne i år bære for første gang.

Planteskolen i Guldager. Driftsoverskudet stemmer ikke ganske overens med det budgetterede. Planteskolen kunne have præsteret et overskud på 25 000 kr., hvis ikke ca. 400 000 nåletræer vinteren 1950—51 var frosset op af jorden. Der er ingen tvivl om, at de følgende år vil give gode resultater. — Endnu er der ca. 12 tdr. land, der ikke er medtaget i planteskolens drift. De 10 tdr. land er engjord, som man forsøger at mageskifte med et for planteskolen bedre beliggende areal.

Tvilum Skovgaard. På grund af ekstraordinære forandringer af køkken og centralvarmeanlæg, hvortil udgifterne er afholdt af driftsregnskabet, blev driftsoverskudet knap så stort som budgetteret. 10 tdr. land lejet jord er på grund af for høj jordleje opsagt til 1. april 1953. Det er dog meningen, at man til erstatning herfor vil leje et andet og bedre egnet jordstykke til en rimelig pris.

Alm. dansk Gartnerforening har i år fortsat forsøgene med jordtræthed i en af planteskolens tjørnekulturer. Har man haft tjørn på et stykke jord, kan man ikke plante tjørn eller seljerøn der før en halv snes år efter. Jorden er »træt«. Det er denne »træthed« man vil søge at finde midler imod.

Med støtte fra Det teknisk videnskabelige Forskningsråd, Havebrugets Forskningsråd og Carlsen-Langes Legatstiftelse har planteskolebestyrer I. Nyholm påbegyndt spiringsundersøgelser af træfrø med frøhvile. Der er til dette formål indrettet et laboratorium med opbevaringsskabe i beboelsesbygningen. Der eksperimenteres i øjeblikket med bøg, tjørn og ask.

Troldhede pladeindustri. Fabrikken i Troldhede har som sædvanlig i de senere år været den største aftager af træ fra hedeselskabets egne og detailedede plantager.

Af hensyn til en rationel udnyttelse af træet er det vigtigt, at træet bliver lagret inden oparbejdningen. Fabrikken ser derfor gerne, at der tilføres mest muligt gavntre, således at der efterhånden bliver oparbejdet et lager svarende til et års forbrug. Hedeselskabet bestræber sig på at opfylde dette ønske.

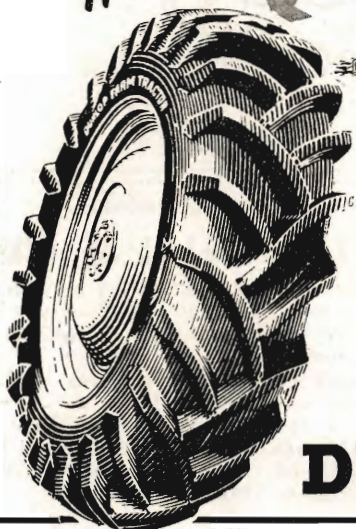
FYENS DISKONTO KASSE

(BANK-AKTIESELSKAB)

Stiftet 1846

DANMARKS ÆLDSTE PRIVATE BANK

Her er Monsteret
PAA DET RIGTIGE TRAKTORDÆK



SELVRENSENDE

De bratte, særlig brede skraastil-
lede Grib-Ribber er stærkt selv-
rensende og befrier Dem derved
for meget besværligt Arbejde og
kostbare Arbejdsstandsninger.

ØGET TRÆKKRAFT

Takket være de brede, dybe Mellemrum øges Dæk-
kets Trækevne. Det giver økonomisk Brændstoffor-
brug og 100% Udnyttelse af Motorens Kapacitet.

ØKONOMISK

Ribbernes særlig store Højde bevirker naturligvis,
at der er meget at slide af paa et DUNLOP Trak-
tordæk. Der kan gaa lang Tid mellem Udskiftning-
erne, og det vil spare Dem mange Penge. Den
ekstra Dybde gør desuden Kørslen mere jævn.

DUNLOP



DUNLOP RUBBER Co. A/S - Vennemindevej 30 - København Ø

HØJGAARD & SCHULTZ ^{A/S}

KØBENHAVN N. C. 7242 - RY. 7820

BONNARØR

og

CENTRIFUGALSTØBTE JERNBETONRØR

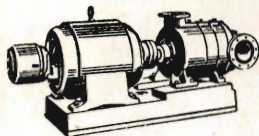
Uovertrufne i styrke og holdbarhed

Fremstilles i dimensionerne 200 mm og opeltes til vandledninger og afløbsledninger under alle lægningsforhold.

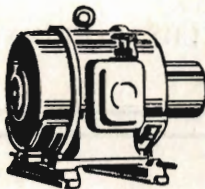
Referencer og brochurer tilsendes på forlangende.

Vore ingeniører står til rådighed med udarbejdelse af tilbud og projekter.

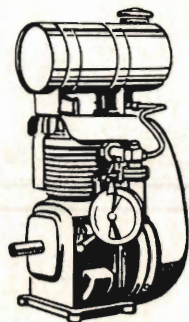
PUMPER FOR ETHVERT FORMAAL



**Elmotorer
alle størrelser
og udførelser**



**Benzin- og
diesel-
motorer**



S. C. SØRENSEN $\frac{A}{S}$

RANDERS
Telf. 4800

ODENSE
Telf. 2305

KØBENHAVN
SUNDBY 6307

AALBORG
Telf. 2323

GUGKALK

førøger Afgrøderne

De penge kommer igen
med gode renter,
for hvilke man GUGKALK
til marken henter.

Gug Kalkværk $\frac{A}{S}$
Elmealle 2, Aalborg, Tlf. 2908

Landmændenes eget gensidige Forsikringsselskab

„Hagelskadeforsikringen for Jylland“.

Danmarks største Selskab i denne Branche har nu i 85 Aar (Siden 1866) ydet de jydsk Landmænd en fuld betryggende Forsikring mod Tab ved Haglskade paa Markafgrøder til den lavest mulige Aarspræmie. —

Gennem Reassurance er Medlemmernes solidariske Ansvar nu stærkt begrænset.

Indmeldelser modtages af de i hvert Herred ansatte Distriktsforstandere eller ved Henvendelse til **Foreningens Hovedkontor, Rymsgade 33, Aarhus, Direktør Walter Houlberg.** — Telefon 1284. —

Bestyrelsen for fornævnte Forening:

*Chr. Lüttichau, Tjele, Formand. H. Skau, Hammelev.
Proprietær Suhr-Kirketerp, Alstrupgaard pr. Hadsten.
Kr. Kristiansen, Højvang pr. Daugaard.*

Det gensidige forsikringsselskab

Dansk Plantageforsikringsforening

tegner forsikring for genplantningsværdien for nåletræsplantager overalt i Danmark. — Indskud een gang for alle 1 kr. pr. ha. Årlig præmie pr. ha 30 øre, minimum 2 kr. Vedtægter og indmeldelsesblanketter ved henvendelse til

FORENINGENS KONTOR I VIBORG
Telefon 1340

PALUDANS PLANTESKOLE

--- KLARSKOV ---
130 tdr. land

*Skovplanter, hæk- og
hegnplanter, allétræer*

Forlang prisliste

TELEFON KLARSKOV NR. 9

SPRIT



til teknisk Anvendelse.

Hedeselskabets juletræssalg. Det samlede salg i 1951 var 28 660 stk. juletræer og 20 315 kg pyntegrønt af forskellig slags.

De opnåede priser har været lidt større end det foregående år, således at der i det væsentligste skulle være dækning for stigningen i arbejds-lønningerne.

Træerne er hovedsagelig leveret fra private plantager i Sønderjylland, Sydjylland og Midtjylland omkring Silkeborg. Der er ialt solgt 29 vogn-ladninger, og heraf stammer ca. $5\frac{1}{2}$ fra hedeselskabets egne plantager.



Dybpløjning ved Ølgod. Tre larvefodstraktorer er forspændt kæmpeploven.

Der er i år solgt en del træer og pyntegrønt til Island, men uheldigvis nåede partiet ikke frem, da det blev kastet over bord i Atlanterhavet. På Island var man bange for, at træerne skulle medbringe smitte for mund- og klovsyge, og udstedte derfor, mens skibet var undervejs, importforbud.

Hedeselskabets salg af grangrønt. Der er i det forløbne år solgt 1475 tons gran-grønt, hvilket rundt regnet svarer til 200 jernbanevognladninger.

Leverancen viser en stigning fra sidste år på næsten 200 tons og falder på alle de tre sædvanlige grøntsorter, rødgran, hvidgran og bjergfyr, men er dog størst for rødgran, hvoraf der er leveret næsten 120 tons mere end sidste år.

Hedeselskabets frøforretning. I det forløbne år er der til klængstuen indsamlet kogler af bjergfyr, fr. bjergfyr, skovfyr, contortafyr og ædelgran samt agern af vintereg og noget birkefrø. Men der var atter i år en ringe kogleansætning for de fleste arters vedkommende, og af rødgran og hvidgran var der praktisk talt ingen, så plukningen heraf måtte opgives.

Den ringe høst har forøget udgiften til indsamlingen, og denne stigning har det ikke været muligt at udligne med en tilsvarende forhøjelse af frøpriserne uden at overstige dagspriserne. Frøforretningen har derfor givet et mindre underskud.

Som tidligere anført må det formenes, at det er af stor betydning, at vi i størst mulig udstrækning kan anvende planter af egen avl fra gode bevoxsninger, så man har sikkert lov til at se bort fra, om forretningen et enkelt år giver et sådant underskud.

Hedeselskabets maskincentral. Traktorerne har haft fuld beskæftigelse i de ca. 9 måneder af året, hvor det har været muligt at arbejde.

I årets løb er der udført følgende arbejder: Planteriller til læhegn 867,7 km, planteriller til plantager 1318,8 ha, dybdepløjning og skræpløjning af heder m. m. 657,6 ha, knivharvning 299,7 ha, fræsning 184,4 ha og rydning m. m. 1975 timer.

Der er i årets løb udført arbejde for 401 023 kr. hos 571 rekvirenter, heraf 53 læplantningslaug.

I den femårsperiode, maskincentralen nu har virket i, er udført følgende arbejder: Planteriller til læhegn 3400 km, planteriller til plantager 4350 ha, dybdepløjning og skræpløjning af heder m. m. 2841 ha, knivharvning 1932 ha, fræsning 377 ha og rydning m. v. 4822 timer.

Der er i løbet af de fem år udført arbejder for 1 315 550 kr. hos 2048 rekvirenter, heraf 163 læplantningslaug.

Dybdepløjning. I 1949 lod hedeselskabet fremstille en 36" Bovlund plov med det formål at have et redskab, som kunne være velegnet ved dybdepløjning af heder m. v. under vanskelige forhold. Ploven kan arbejde i indtil 1 m dybde og med en furebredde på 1,50 m.

De dybdepløjningsarbejder, som hidtil er udført med alm. 24" plove på arealer med al, havde ofte vist forbavsende resultater med hensyn til forøgelse af afgrøderne, og efter anskaffelsen af 36" ploven havde man et redskab, som kunne klare arbejdet på arealer, hvor alen lå så dybt, at man ikke med de hidtil anvendte plove kunne nå den. Det var endvidere ofte tilfældet, at der under alen fandtes et leragtigt lag, som landmændene var interesserede i at få op til overfladen.

Det ser ud til, at maskincentralen på dette område vil få betydelige opgaver. I Ølgodeggen er dannet en dybdepløjningsforening, som foreløbig har tegnet sig for dybdepløjning af ca. 400 tdr. land opdyrket jord. Man er nu i gang med dette arbejde.

Som forspand har man hidtil benyttet 1 stk. 70 hk og 1 stk. 40 hk International larvefodstraktor. Denne trækraft viste sig imidlertid at være utilstrækkelig ved arbejde på opdyrket jord, hvor traktorerne har vanskeligt ved at stå fast, og hedeselskabet har derfor nu i det nye regnskabsår anskaffet yderligere 1 stk. 70 hk International larvefodstraktor.

Maskincentralen disponerer nu over følgende materiel:

2 stk. International Harvester larvefodstraktorer 70 hk, 1 stk. International Harvester larvefodstraktor 40 hk, 1 stk. Hanomag 40 hk traktor med fræser, 1 stk. Fordson traktor med fræser, 4 stk. Munktells traktorer 40 hk, 2 stk. Munktells traktorer 45 hk (ny model), 1 stk. Fordson traktor, 1 stk. jeep og af redskaber bl. a.: 7 stk. planteplove, 4 stk. 24" Bovlund dybdepløve, 1 stk. 36" Bovlund dybdepløve, 1 stk. tofuret 20" plov og 1 stk. tofuret 15" plov.

Hedeselskabets virksomhed i Brande. Regnskabet for denne virksomhed viser efter afskrivning på bygninger og maskiner følgende indtægter og udgifter:
Trækulsfabrikationen: Indtægt 256 766 kr. og udgift 237 523 kr.
Oparbejdning af høstativer og hegn: Indtægt 272 462 kr. og udgift 249 532 kr.



Hedeselskabets kæmpeplow i nærbillede.

I forbindelse med kulsvideriet er bygget et pakrum. Der er bygget yderligere 6 stk. murede ovne, således at virksomhedens kapacitet er forøget betydeligt.

I årets løb er fremstillet ca. 248 000 kg trækul, som for størstedelen er oparbejdet til trækulsgryn til kyllinger og høns. Trækulsgryne pakkes for størstedelen i små pakninger, som af detailhandlerne udleveres til køberne, uden at afvejning er nødvendig. Til fremstillingen er medgået ca. 5500 rn brænde.

Der er endvidere i Brande fremstillet 30 215 stk. høstativer, samt 1402 fag rullehegn à 2 m og 321 fag mønsterhegn à 2 m.

Man har endvidere optaget en produktion af mønster-elementer til fremstilling af garager, sommerhuse, skure m. v. Elementerne er 200 cm høje og 150 cm brede og kan boltes sammen indbyrdes og forankres til et fundament, hele konstruktionen er selvbærende. Af elementerne kan også fremstilles sommerhuse, men desværre er det i øjeblikket kun muligt med materialbevilling, som ikke kan forventes givet.

Præstegårdshaverne. Hedeselskabets arbejde med regulering af præstegårdshaver er fortsat uforandret i det forløbne år.

Indtil 1. april 1952 er der anmeldt 118 haver, der er udarbejdet reguleringsplaner for 84 haver, og 56 af disse planer er godkendt til udførelse af kirkeministeriet og arbejdsministeriet.

I 49 haver er arbejdet afsluttet, og i 5 haver er reguleringsarbejder i gang. Arbejdet synes nu at ebbe ud og vil formentlig helt ophøre i løbet af 1952.

Grundforbedringsvirksomheden.

Enhver form for kultivering af ny jord kan med rette betegnes som et grundforbedringsarbejde.

Under dette afsnit vil vi dog, som sædvanlig, begrænse os til en omtale af planlægning og gennemførelse af 1) *landvindingsarbejder*, hvorved der i denne forbindelse tænkes på alle de forskellige arbejder: hovedafvandingsarbejder (åreguleringer og større rørlægningsarbejder, kunstige afvandinger, inddignings- og inddæmningsarbejder, fælleskultiveringer m. v.), der gennemføres med støtte af landvindingsloven, 2) *dræningsarbejder* og mindre vandløbsreguleringer, der gennemføres med lån og (eller) tilskud i henhold til grundforbedringsloven, 3) *mergelvirksomheden*. De af hedeselskabet i det forløbne år *fuldførte* landvindingsarbejder og dræningsarbejder — inklusive mindre åreguleringer — omfatter 20 400 ha med en bekostning på ca. 24,7 mill. kr., og mergelvirksomheden har atter nået et betydeligt omfang.

I årsberetningen i fjor oplystes det, at arealet af landbrugsjord ifølge den officielle statistik, d. v. s. det statistiske departements publikationer, i gennemsnit siden 1939 er formindsket med omkring en halv snes tusinde hektar årligt, til trods for at der i det samme tidsrum er skabt mange tusinde hektar ny landbrugsjord ved egentlige landvindingsarbejder og ved kultivering af hidtil uudnyttede hede- og mosearealer.

Det fremgik med stor tydelighed af bl. a. talrige avisreferater, at oplysningen herom var overraskende for mange, og jeg mener derfor, at der er god grund til også i år at berøre spørgsmålet, så

meget mere som en stor del af hedeselskabets arbejde jo har direkte forbindelse med problemet.

Byernes vækst, udvidelser af vejnettet, sportspladser, flyvepladser m. m. og militære foranstaltninger, »forbruger« hvert år meget store arealer af oftest fortrinlig landbrugsjord, og uanset de bestræbelser, der til stadighed gøres for at omskabe tidligere sumpe og golde



Vanskeligt rørlægningsarbejde i Katbæk.

hedestrækninger til agerland og uanset de landvindinger, der sker langs vore kyster, må der regnes med en stadig formindskelse af landbrugsareal, og det må endda anses for sandsynligt, at reduktionen vil ske i stigende tempo, fordi mulighederne for indvinding af ny jord formindskes år for år selvom der stadigvæk er store opgaver at løse.

Det er velkendt, at det ved forstærket gødskning, ved benyttelse af mere ydedygtige afgrødestammer, ved effektiv bekæmpelse af plantesygdomme o. s. v. er lykkedes at forøge udbyttet pr. arealenhed i meget betydeligt omfang. Til orientering kan der henvises til, at der i årene før sidste verdenskrig i normale år opnåedes et gennemsnitligt udbytte på omkring 36 afgrødeenheder pr. ha, medens tallet i de senere år — fraset 1947 — har ligget på 42—43. Vi har lov til at regne med, at denne stigning vil fortsætte, men før eller siden

vil naturens lov sætte en grænse. Det er imidlertid livsvigtigt for samfundet, at forøgelsen i udbyttet pr. arealenhed fortsætter i hurtigere tempo end det, hvormed landbrugsarealet formindskes, fordi befolkningstallet hvert år stiger, og vi må derfor se os om efter nye veje til at forøge udbyttet af den danske jord.

I anden forbindelse omtales de undersøgelser, der er i gang angående dybpløjning af tidligere opdyrkede hedejorder, og forsøgene med indblanding af tørvestrøelse, staldgødning, ler eller andre materialer i større dybde end pløjelaget med henblik på forøgelse af jordens vandholdende evne og på udvidelse af planternes rodområde i jordbunden.

Dette forsøgsarbejde må følges med den allerstørste interesse, og de orienterende resultater, der hidtil er indhøstet, virker ansporende.

Landvindingsarbejderne.

Landvindingslovens fremkomst i efteråret 1940 var en frugt af krigen, og lovens fædre ventede dengang næppe, at den skulle overleve ufredsårene og blive en også under fredsforhold særdeles værdifuld faktor.

Nu 12 år efter lovens fremkomst og 7 år efter fredsslutningen synes den at besidde samme levkraft som grundforbedringsloven af 1933, der også fødtes under vanskelige kår, begyndte usikkert og i dag nærmest må betragtes som en institution.

Hedeselskabet, som har formidlet langt den største del af grundforbedringsarbejdet i de forløbne år, er efter disse loves fremkomst vokset større og større, først under grundforbedringsloven og senere under landvindingsloven, men er hedeselskabet vokset, er landets velstand samtidig øget. De to loves arbejdsskabende karakter og nationaløkonomiske betydning er almindeligt anerkendt, og det må også være udfra dette synspunkt, at man fra lovgivningsmagtens side tiltrods for den yderst vanskelige pengepolitik, der for tiden må føres, ikke har tilsidesat kravet om pengebevilling til finansiering af disse betydningsfulde arbejder. Der bevilgedes i efteråret 1951 15 mill. kr., således at der nu siden lovens fremkomst er bevilget ialt 121 mill. kr. til landvindingsarbejder. Disse midler blev næsten omgående beslaglagt til landvindingsarbejder, som forelå til behandling for landvindingsudvalget, og samtidig synes interessen for landvindingsarbejderne at være stigende, således at nye bevillinger til disse arbejder er ønskelige.

Den forøgede interesse blandt landmændene for landvindingsarbejderne kan ikke tydes alene udfra landbrugets gode kår i dag, for kårene var ikke ringere i de år, hvor interessen syntes dalende,



Vestjydsk mindre åløb ved Sdr. Omme-Hoven.

og snarere må vi derfor tyde den stigende interesse som en følge af den forholdsvis hurtigere igangsættelse af arbejderne — den forøgede frigivelse fra beredskabslisten.

Det er fra hedeselskabet indtil kedsommelighed påpeget, at landmændenes interesse for gennemførelse af landvindingsarbejder står i forhold til sandsynligheden for at få dem snarlig gennemført, men det må fremhæves igen. Når hedeselskabet forelægger afvandings-

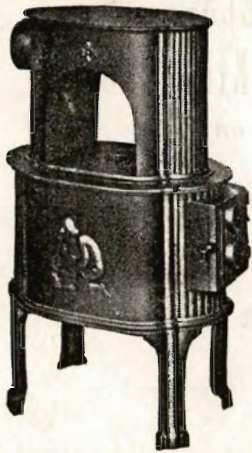
projekter for interesserede lodsejere, er tiden det brændende spørgsmål for landmanden i dag; han frygter et prisfald og frygter at binde sig til et ukendt tidspunkt frem i tiden for iværksættelse af disse arbejder, som ikke alene betyder en økonomisk forpligtelse for ham, men også en arbejdsmæssig indsats, et initiativ, som en udsættelse ikke må kølne.

Arbejdsreserven i selve landvindingsarbejdet er ikke betydelig, hvilket derimod er tilfældet med det arbejde, der følger efter.

Det må derfor synes unødvendigt stadig at optage landvindingsarbejderne på beredskabsliste. En mere hensigtsmæssig regulering skønnes at ville kunne opnås ved at søge bevillingen af finansieringsmidlerne bragt ind under fastere rammer, og man vil samtidig helt kunne borttage usikkerhedsmomentet for tidspunktet for igangsættelse.

(Fortsættes.)

RIBE *Brændeovne og Tørveovne*



Brændekaminer Brændekomfurer

Moderne emallerede
Rundtræk-Kaminer
i mange Typer og Størrelser.
Ovne & Komfurer.
Bygnings-Støbegods
RIO Radiatorer
Ribe Centralvarmekomfurer
Brochure sendes paa Forlangende

A/S RIBE JERNSTØBERI · RIBE
GRUNDLAGT 1848 · TELEFON: RIBE 261 (3 LINIER)

Handelsbanken i Viborg

Filial af Aktieselskabet
Kjøbenhavns Handelsbank

Kontortid: 9—15
Telefon 1500 (5 linier)
Kontor i Karup

Viborg Byes og Omegns Sparekasse

Telefon 1400 (3 lin.)

Sct. Mathiasgade 68
Kontortid: Kl. 9—15

Børnelammelses- og ulykkesforsikring

Den gensidige
Landbo-Sygeforening
Vesterbrogade 15
København V.
Telef. 6659 - 5974

Alt i cementvarer,

rør i alle gængse størrelser efter ingeniørf. normer.
Tjæreborg cementstøberi.

Hurtig levering. Telefon 21 Reel betjening.

Landbrugslosteriet

udlodder årligt
kr. 5.485.620
Største gevinst
2 gange årligt
kr. 80.000

AKTIESELSKABET

SKARREHAGE MOLERVÆRK

Røde DRÆNRØR

fra 2"-12" have
altid på lager
Forlang tilbud

»Sofienlund«
Teglværk
Telefon 10 Ulstrup

FÆSNING

af eng og mose udføres med Diesel-traktorer
til konkurrencedygtige priser.

Johs. Kirk, Svejstrup pr. Bjerregrav — Telefon Raasted 107

NB. Mangeårig fræserfører ved hedeselskabet, hvorfra fineste
anbefaling foreligger.



Traktorer - Landbrugsredskaber
Landbrugsvogne - Automobiler
Reservedele - Tilbehør
Traktor-,
Automobil-, og Maskinværksted



A. Philipsen Akts.

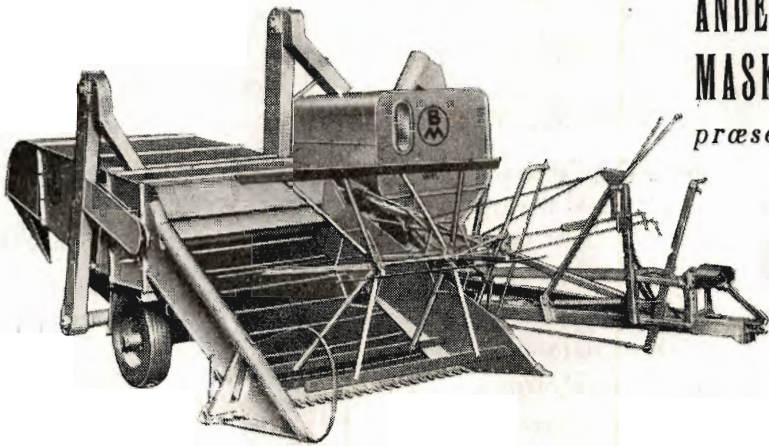
Tlf. 532

Vesterbrogade 7—9, Viborg

Tlf. 1064

AALBORG TAFEL AKVAVIT.





**ANDELS-
MASKININDKØBET**
præsenterer:

MUNKTELL's mejetærskere og traktorer

Munktell's mejetærsker leveres i tre størrelser og typer:

9 fods selvkørende med sorterer eller tank.

6 fods med sorterer eller tank — med eller uden motor og pick-up.

4 fods med eller uden sorterer.

Den ny Munktell's traktor vil i den kommende tid gå sin sejrs-gang over landet. Den er konstrueret, så den netop passer til danske forhold, og leveres i 2 typer, med 30 HK. benzinmotor eller 35 HK. dieselmotor.

Se den på dyrskuerne i

Odense, Bellahøj og Randers.

Efter overenskomst med **AB BOLINDER-MUNKTELL**, Eskilstuna, har **ANDELS-MASKININDKØBET** overtaget eneforhandling for Danmark af **MUNKTELL's** mejetærskere og traktorer.



RESERVEDELE: Af praktiske grunde vil **AB BOLINDER-MUNKTELL'S** tidligere forhandler firma **Johs. H. Jensen, Taastrup**, indtil 31. december 1952 ekspedere og fakturere reservedele samt yde service for de **MUNKTELL'S** maskiner, der indtil 15. juni er solgt i Danmark.



DANSK LANDBRUGS

ANDELS-MASKININDKØB

AXELBORG . KØBENHAVN V. . BYen ✻9556

ANVEND TØRVESTØRELSE VED DRÆNING . . .

På jorder med fint sandet undergrund kan en tilsanding af drænrørene forebygges ved anbringelse af et lag tørvestørelse (»hundekød») omkring stødfugerne.

Spørg hedeselskabet



A/s Fiskbæk Briketfabrik

Herborg 12

RIMAS



FORMBRÆNDESPRESSERE

BRIKETPRESSERE

TØRVEPRESSERE - ÆLTEVÆRKER

INDHENT TILBUD

RINGSTED JERNSTØBERI & MASKINFABRIK A/s

Hulkjærhus Planteskole

RØDKJÆRSBRO

Telefon Ans 25

Planter til skove,
læhegn og haver

Aktieselskabet

L. Hammerich & Co.

Specialforretning i bygningsartikler

Grundlagt 1854 . Tlf. 7050 (3 linier)

Aarhus

RESENBRO

CEMENTSTØBERI

v/ ingeniør C. G. Madsen

Telefon 34

Prima betonrør efter dansk
ingeniørforenings normer

Mrk. Δ i alle gangbare dimen-
sioner fra 10-60 cm såvel med
som uden muffe

A/s Skive Markirøkontor

Grundlagt 1896

Telefon 94 Skive

FRØAVL . FRØHANDEL

Alle arter jordbrugskalk - SKANDINAVISK KALK & KRIDT 1/3

Hasseriis - Aalborg telefon 9253 - Alba 10650

Værket telefon Sdr. Tranders 110

Røde drænrør 2"-12"

● Fredenshøj Teglværk
Aabenraa . Telefon 2127



Katalog sendes
gratis paa
Forlangende

Sophus Berendsen A/S

V. Farimagsgade 41 . København V.

Store Torv 10 . Aarhus

ALT I ENTREPRENØRMATERIEL

Leverandør til hedeselskabet

Varde Bank

Esbjerg afdeling

Kongensgade 62
og fiskerihavnen

Rødkjærsbro Cementvarefabrik

ved I. T. Birk . . . Telef. Rødkjærsbro 14

FØRER KUN Δ MÆRKEDE VARER

Alle arter betonvarer til afvanding og kloak føres

Forlang tilbud

Trifoliums Frø

giver stor Høst.

Midtjydske Teglværkers Salgskontor S. m. b. A.

TELEFON SKIVE 1030

Alle størrelser i drænrør leveres

TELEFON VIBORG 1330

Nivaagaard Teglværk

Nivaa telefon nr. 9

DRÆNRØR . MURSTEN . TAGSTENTårnslløsten
Drænrør
Baumadæk
Tagsten
Mursten**KÄHLERS Teglværk**
Korsør**Røde — 2" — 12" Drænrør**

Forlang tilbud

Akts. Frederiksholms Tegl- & Kalkværker
Islands Brygge 22 — København S. — Central 282Teglværkernes
SALGSKONTOR

ESBJERG

Telefon 265 . 546

Drænrør

2" — 15"

Mursten - Tagsten

Kjellerup Betonvarefabrikved I. T. Birk . Telefon 45 Kjellerup
Efter kl. 17: Rødkjærsbro telefon 14FØRER KUN \triangle MÆRKEDE VARER

Alle arter betonvarer til afvanding og kloak føres

FORLANG TILBUD

RandersMØRTELVÆRK OG
BETONRØRSFABRIKv| Marius Ødum
Kristrup pr. Randers
Tlf. 400 Randers fri not.Kun \triangle mærkede varer føres
Største lager
Bedste kvaliteter
Forlang tilbud**Midtjydske Betonvarefabrikker**Fabrik & lager — Telf. Herning 476
Herning og Lind Telf. Lind 45
Lager af \triangle mrk. betonvarer**Petersværk Betonvare-Industri**

Nørresundby . Telf. 1055 (2 lin.)

Alt i betonvarer efter D S. 400
Renseanlægget »Ringtanken« (Dansk patent nr. 59820)**Røde drænrør**

indtil 16" diameter

A/S Hvorslev Teglværk
pr. Ulstrup - Telefon 67 Ulstrup**Krogsgades
Cementstøberi**v| J. C. Halvorsen & sønner
Kontor:
Dannebrogsgade 2, Aarhus
Telefon 5019 . 5020Ny fabrik i Vejlbjby
Tlf. Rilsskov 9319

Alt i betonvarer D. S. 400

Aarhus Privatbank

Stiftet 1871

Aarhus: Hovedkontor
København: Nygade 1Aktiekapital og reserver
andrer ialt ca. kr. 21.400.000,—**RØDE DRÆNRØR**

føres altid på lager fra 2" til 8" - Tilbud til tjeneste

A/S GAMMELGAARD TEGLVÆRK

Telefon 187 . Skive

Stenvad

Cementstøberi

Telf. 6 Stenvad
Arnold WestmarkAlle \triangle mærkede rør føres
Altid leveringsdygtig**Skive Cementstøberi**KNUD ØSTERGAARD
Telefon 921

Normrør

med garantimærket \triangle
Imprægnering
Brøndrør**Bjerringbro**

Cementvarefabrik

ved Th. Petersen
Telf. 111 Bjerringbro**ALLE** \triangle MÆRKEDE RØRImprægnerede
og uimprægneredeStort lager
Altid leveringsdygtig**Sydvestjydske Teglværkers Salgskontor**

Telefon 58

Ølgod

Telefon 59



Kalk er nødvendig for jordens vedligeholdelse og forbedring.

Kalk påvirker jordens struktur.

Kalk gavner jordens mikroorganismer.

Kalk er derfor et for plantedyrkingen vigtigt produktionsmiddel, og al kalktrængende jord bør kalkes, men *ikke blot kalkes, også gødes.*

Bestilling på smuldret råkalk eller findelt jordbrugs-kalk modtages af nærmeste afdelingskontor eller:

Aggersund Kalkværk, telf. Løgstør 242

Lysbjerg Kalkværk, tlf. Allindelille 85

DANSK ANDELS GØDNINGSFORRETNING

KØBENHAVN V. . TLF. MINERVA 1701

D. A. G.

Landmændenes egen gødningsforretning

ANDELSBANKEN

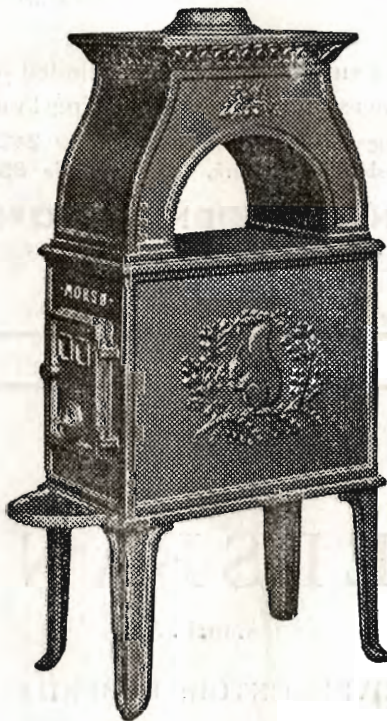
A. m. b. A.

HOVEDKONTOR: KØBENHAVN

29 afdelinger og 71 kontorer i provinsen

Andelskapital og reserver ca. 56.000.000,—

Morsø Støbegods



AKTIESELSKABET
N.A. Christensen & Co.
KGL HOFLEVERANDØR
NYKØBING MORS

Redaktionsudvalg: Afdelingsleder, civilingeniør J. Parbo (formand),
afdelingsleder, skovrider B. Steenstrup og botaniker N. C. Nielsen.

Redaktør: Har. Skodshøj.

Carlo Mortensens Bogtrykkeri, Viborg