

HEDESELSKABETS TIDSSKRIFT

Nr. 7 - 80. årg.

10. juni 1959

INDHOLD:

Forskningsleder
Martin Olsen

Af

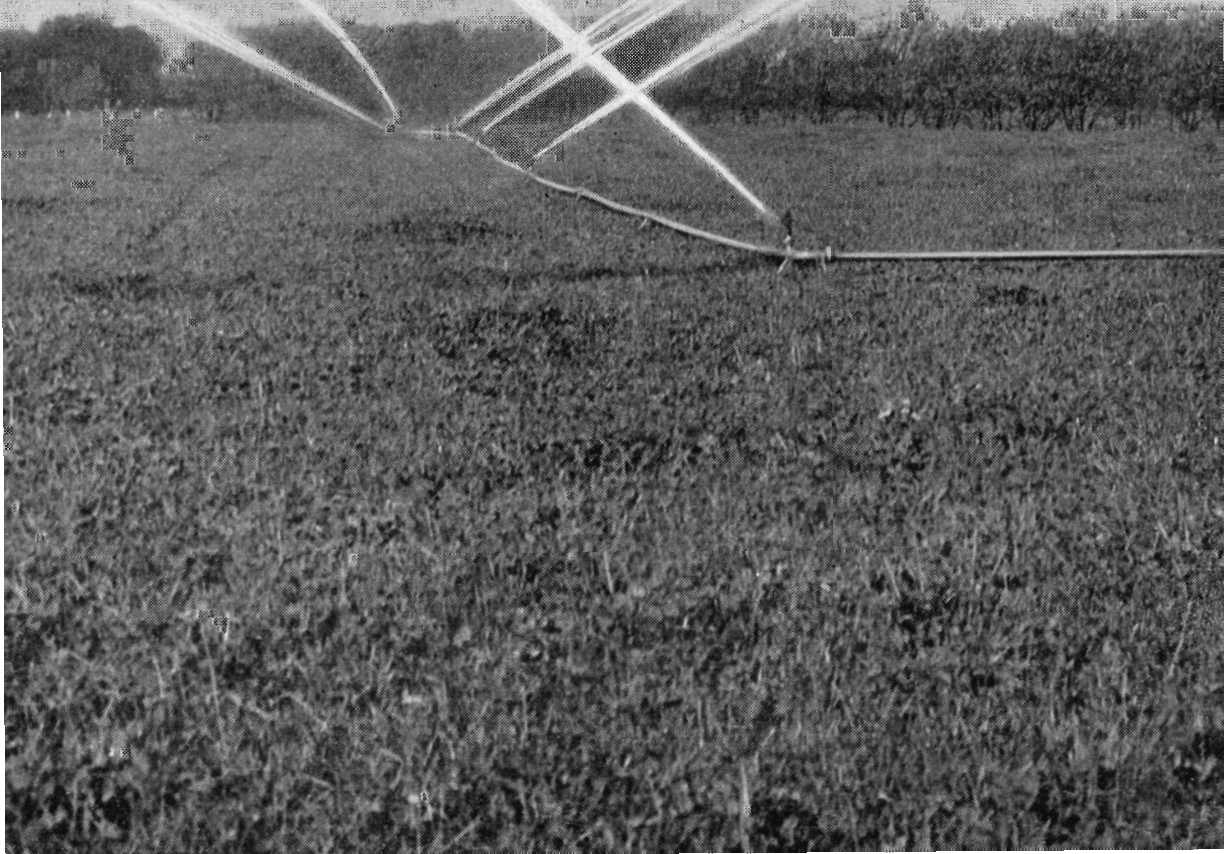
kæmpeplovens saga

Drift af lynghede

Litteratur

Brandfaren i den
tørre forårstid

Ønlag: 19.300



Det bli'r et **LANZ** mejetærsker-aar i aar . . .

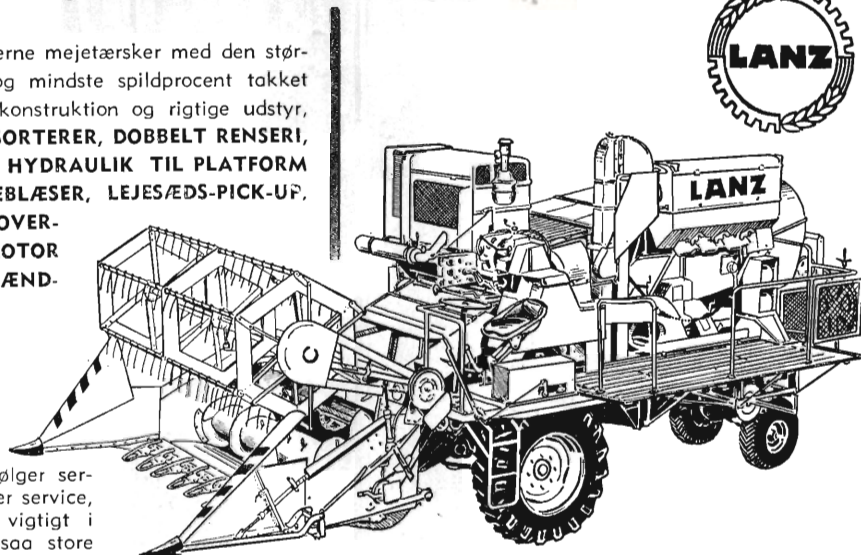
Successen fortsætter, flere og flere køber LANZ 6½' og 8½' selykørende mejetærskere . . .

LANZ er den moderne mejetærsker med den største arbejdsydelse og mindste spildprocent takket være den geniale konstruktion og rigtige udstyr, saasom **KØRNER, SORTERER, DOBBELT RENSERI, TRINLØSE GEAR, HYDRAULIK TIL PLATFORM OG VINGE, AVNEBLÆSER, LEJESÆDS-PICK-UP,** og ikke mindst **EN OVER-LEGEN DIESEL-MOTOR** med et løvt **BRÆND-STOFFORBRUG.**

Med hver **LANZ** følger service, service og atter service, hvilket er meget vigtigt i høstens tid, hvor saa store værdier staar paa spil.

LANZ sælges paa fordelagtige betalingsvilkkaar med 25 pct. i udbetaling, og resten betales over 36 maaneder (ingen vekslar).

Priser, brochurer og udtalelser fra **LANZ** brugere sendes gerne paa forlangende.



LANGREUTERS

Gl. Kongevej 3 - København V. - * Hilda 10 90

Husmandsbrandkassen for Danmark

Husmændenes ulykkes- og ansvarsforsikring

Nørre Voldgade 16

København K

På kursussskolen »Ulfborg Kjærgaard« pr. Ulfborg

afholdes i tiden 22/6—15/8

EEN-UGES KURSUS.

1. SUGESPIDANLÆG TIL GRUNDVANDSSÆNKNING — brug og pasning. SPUNS. NIVELLERING.
2. NIVELLERING MED AFSÆTNING TIL JORD-ARBEJDE.

Endvidere afholdes kurser i MOTORLÆRE (diesel- og benzinatorer). TRAKTORER med ENTREPRENØRREDSKABER. TRAKTORER med LANDBRUGSREDSKABER. GRAVEMASKINER til TRAKTORER. GAFFELTRUCK. En del af undervisningen foregår udendørs med praktiske øvelser under arbejdslignende forhold.

Kurserne er åbne for alle — og er arrangeret således, at hustru og skolepligtige børn kan komme med.

Hver familie får eget værelse. Afgift — opholdet iberegnet: 65 kr. for voksne. 29 kr. pr. barn. Der kan efter særlige regler ydes rejserefusion.

»ULFBORG KJÆRGAARD«

pr. ULFBORG.

TELF. ULFBORG 333.

Skolen er gerne til tjeneste ved fremsendelse af yderligere oplysninger — der fremsendes uden forbindelse.

Viborg Papir-Comp.

Papir & Papirvarer en gros
Bogtrykkeri
Kontorforsyning

Sct. Mathiasgade 31—33
Tlf. Viborg 802—803

A/S Skive Markfrøkontor

Grundlagt 1896
Telefon 94 Skive
FRØAVL FRØHANDEL

Herning Hede- & Discontobank

10—12½, 14½—17
Telefon 5 . 273 . 720

CARLO MORTENSEN

Bogtrykkeri & kartonnage

*

Telefon 355 . Viborg



Kålflye - gulerodsflue -
 lægflue - oldenborrelarver -
 smælderlarver - stankel-
 benslarver - jordkrebs m. m.

Aldrex 30

- til effektiv bekæmpelse af alle
 jordboende skadedyr!

ALDREX 30 er SHELL's effektive middel til bekæmpelse af de jordboende skadedyr, der på larvestadiet æder planternes rødder og derved forringer høst-udbyttet betydeligt. Vær sikker på en sund og rig afgrøde, brug SHELL ALDREX 30, en ringe omkostning, der betaler sig! Ring eller skriv til vort nærmeste distriktskontor eller til A/S DANSK SHELL og forlang Shell Teknisk Information nr. 14, der giver Dem alle yderligere oplysninger.

Anerkendt af Statens Forsøgsvirksomhed i plantekultur til sprøjtning mod smælderlarver før såning med 10 kg pr. ha.

Aldrin, Dieldrin, Endrin, Phosdrin og D.D. jordsterilisationsmiddel er Shell produkter til bekæmpelse af skadedyr i land- og havebrug.



A/S DANSK SHELL
 SHELL-HUSET - Kampmannsgade 2
 København V - Minerva 5340

Husmandshypotekforeningen

Nørre Voldgade 16

øbenhavn

Røde
drænrør

D. S. nr. 403, syrefast kvalitet

● Fredenshøj Teglværk
 Aabenraa Telefon 22127



Trifolium

Frø



KØBENHAVN

RANDERS

VESTJYLLANDS MERGELFORSYNING

Andelsselskab

udnyttelse af lokale lejer og tilrettelægning af mergelleverancer.

Moderne grab-materiel til rådighed. - Levering af højprocentig mergel fra egne lejer.
Jordbrugskalk og pulv. kalk i fine kvaliteter fra Hillerslev og Mjels Kalkværker.

Alle oplysninger og tilbud fås hos:

TRIER HØJ,
kasserer,
Vostrup.

I. M. LAURIDSEN,
næstformand,
Gørding.

Dansk Plantageforsikringsforening

Det gensidige
forsikringsselskab

tegner forsikring for gen-
plantningsværdien for nå-
letræsplantager overalt i
Danmark. — Indskud een
gang for alle 1 kr. pr. ha.
Årlig præmie pr. ha 50 øre,
minimum 2 kr. Vedtægter
og indmeldelsesblanketter
ved henvendelse til

FORENINGENS KONTOR
I VIBORG.
Telefon 1340.

Resenbro

Cementstøberi

v/ingeniør C. G. Madsen

Telefon 34

Prima betonrør
efter dansk ingeniør-
forenings normer

Mrk. Δ alle gangbare di-
mensioner fra 10—80 cm så-
vel med som uden mufte

Entreprenørmateriel af enhver art....

Lokomotiver, tipvogne, spormateriel,
gravemaskiner, kraner, dieseldumpers,
pumper etc.

SOPHUS BERENDSEN A/S

»Ørstedhus«, København V.
Tlf. C. 8500 . Tlgr. Berendsen

FIONA MUFFEKIT

*-gør arbejdet lettere
og muffen tættere*



FAAS HOS
TØMMERHANDLERE
BYGNINGSMATERIALE-
FORRETNINGER
SAMT STØRRE BETONVAREFABRIKER

SVENDBORG TAGPAP- OG CEMENTVAREFABRIK
TELEFON 66

Stenstrup og Odense teglværkers kontorer

Stenstrup - Telefon nr. 19

Prima drænrør



FORLANG
„ODIN“
ØL
FINESTE KVALITETER

AKTIESELSKABET
NORDISK BRANDFORSIKRING
 ALLE ARTER FORSIKRINGER
 GRØNNINGEN 25 - KØBENHAVN

Skandia-kalk

Alle arter jordbrugskalk



Skandinavisk Kalk og Kridt 1/s

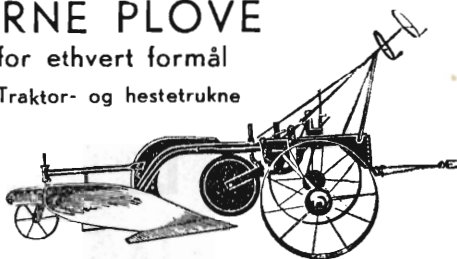
Aalborg: Telefon 292 55

Driftskontor: Tlf. Sdr. Tranders 147

MODERNE PLOVE

for ethvert formål

Traktor- og hestetrukne



Bovlund 24" traktorplow, type 9H

Hedeselskabet bruger „Bovlund“ plove

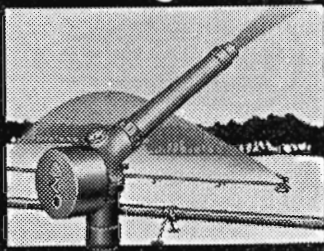
Plovfabrikken »Bovlund«

H. WILKENS

Bovlund pr. Branderup J.

Telefon: Branderup J. 66

Vandingsanlæg



C.H. CLAUSEN
 BRØGER TLF. 269

Røde drænrør

indtil 16" diameter

A/S Hvorslev Teglværk
 pr. Ulstrup - Tlf. 67 Ulstrup

HAMMERUM HERREDS

Spare- og Laanekasse

Herning - Telf. 10 . 314

Østergade 6

Kontortid: 10-12,30 og 14,30-17

Altid prima røde drænrør

**Silkeborg, Herning og omliggende
 teglværkers salgskontor**

Torvet 6, Silkeborg

Telefon 1200

repræsenterer følgende værker:

A/S Lysbro Teglværker
 De Forenede Teglværker,
 Lysbro
 Bøgild Teglværk, Lysbro
 Vinderslevgaard Teglværk
 Paarup Teglværk

Bjødstrup Teglværk
 Gjern Teglværk
 Visgaard Teglværk
 Højriis Teglværk, Ikast
 De forenede Midtjydske
 Teglværker, Herning



LOMBORGS PLANTESKOLE
 GRANHØJ v. AALBORG

TLF. 2 01 01

TLF. 3 40 40

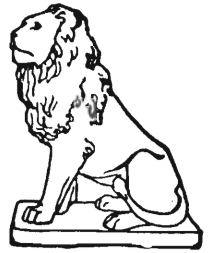
Stort farveillustreret katalog
 sendes gratis
 på forlangende

AERGLIT
 DANSK SIKKERHEDSPRÆNGSTOF

Løve Garn

Aktieselskabet Holger Petersen

Købmagergade . København K.



EMPEXO

- vandafvisende murtfarve



EMPEXO
MURFARVE

- den populære forsteningstarve fremstillet på basis af
HVID PORTLAND-CEMENT

Den ideelle overfladebehandling
til bygværker af enhver art.

Fås i 8 smukke farver og hvid.

Anvendes på

murværk, puds, beton m. m.



FORHANDLERE OVER HELE LANDET

STRYG elektrisk...

Dansk Brandforsikringsselskab

»VERMUND«

af 1904 - gensidigt selskab
Bygninger og løsøre
Virkefelt hele landet

Hovedkontor: Banegaardsplads 4, Aarhus



RATIN, Virginiavej 7, Kbhvn. F. Tlf. 00. *9804

Kaas- Briketter

Hovedforhandler:

Nordjyllands
Kulkompagni

Nørresundby

Telf. 4227 . 4228

Fabrik: Kaas
Telf. Kaas 11

TRÆKULSGRYN

til kyllinger, hens
smågrise og svin

- ★ Holder maven i orden
- ★ Garanteret vandfri
- ★ Største opslugningsevne

Leveres i hele og halve sække à 85 liter og 42,5 liter — og i sække med 5 poser à 17 liter eller sække med 20 poser à 4 liter.



Førlang de
lette, porøse
trækul fra



HEDESELSKABET

hos Deres foderstofleverandør:
HEDESELSKABETS trækulsgryn
Bedst og billigst.

AALBORG

AKVAVIT

Hedeselskabets Tidsskrift

Nr. 7

10. juni 1959

80. årg.

udgår 16 gange årligt og sendes til selskabets medlemmer. Annoncer bedes sendt til Hedeselskabets hovedkontor, Viborg. Annoncepris 50 øre pr. mm. Medlemsbidraget er enten årlig mindst 5 kr. eller en gang for alle mindst 100 kr. Redaktionsudvalg: Afdelingsleder, skovrider B. Steenstrup (formand), overingeniør N. Venov og distriktsbestyrer J. Alsted. Redaktør: H. Skodshøj. Carlo Mortensens Bogtrykkeri, Viborg.

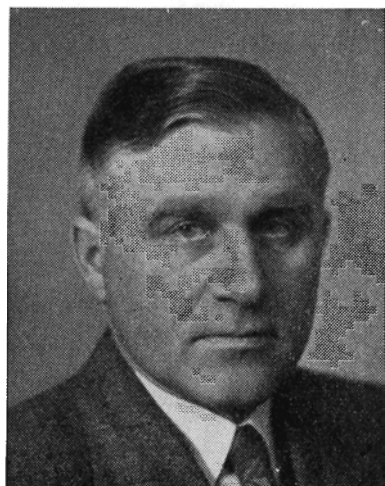
Indhold: Forskningsleder Martin Olsen. — Af kæmpeplovens saga. — Drift af lynghede. — Litteratur: Aulum og Omegns Landboforening. - Hærvejen. - Vor Oldtid. — Brandfaren i den tørre forårstid. — I få ord.

Forsiden: Kunstig vanding af kløvermark ved Sønder Felding først i maj måned 1959.

Forskningsleder Martin Olsen

Lederen af Hedeselskabets forskningsvirksomhed, kulturtekniker Martin Olsen afgik den 8. maj ved døden på Viborg sygehus som følge af en hjertesygdom. Han ville til efteråret være fyldt 60 år.

Martin Olsen nåede at yde en betydningsfuld indsats i Hedeselskabets og dansk landbrugs tjeneste. Han var landmandssøn fra Brædstrup. Kun 21 år gammel blev han landbrugskandidat, og som en for ham naturlig fortsættelse af sin uddannelse tog han i 1924 specialkursus i kulturteknik, noget dengang helt nyt for landbrugskandidater. Studieophold og rejser i Østrig, Holland og Tyskland gav ham en udstrakt viden og tilførte ham impulser, som i de senere år fik stor betydning i arbejdet.



I 1929 blev han ansat ved Hedeselskabet. Her placerede han sig straks som den kritisk iagttagende, når der behandlede problemer ude i marken. Hans arbejdsområde var

dræning, men det blev til mere end udarbejdelse af planer. Vandets bevægelse i jorden, trykvand og usædvanlige fugtighedsforhold i tilknytning til jordarter eller som følge af disses pletvise optræden i lo-

kale områder kaldte på hans forskertrang. I løbet af få år klargjorde han sig, at det var nødvendigt at vide meget, meget mere om disse problemer. I det daglige arbejde søgte han at finde svar på sine utallige spørgsmål, og i videnskabelige arbejder ude fra den store verden ledte han efter bekræftelse på en del teorier, han opstillede. Han oplevede det lykkelige, at samtidig med, at han arbejdede sig frem på disse områder, var der andre forskere, der søgte at skaffe øget viden om de samme problemer. I danske forsøgskredse hørte man gerne om hans tanker, og det er givet, at han nåede at tilføre det danske forsøgsarbejde med dræntekniken og jordbundens vandforhold adskiligt nyt af positiv og varig værdi.

Hedeselskabets nyere forskningsarbejde på disse felter er i årene før 1946 i væsentlig grad forberedt af ham og i årene efter helt ud udbygget på hans initiativ, og man tør vel sige motiverede krav. I 1950 blev han udnævnt til forskningsleder.

Martin Olsen efterlod sig ved sin død vægtige afhandlinger: 1949: Jords vandkapital, 1952: Dræntekniske undersøgelser, 1954: Jordforbedring på Nordkjær, 1957: Om agermarkens vandhusholdning og 1958: Orienterende forsøg vedrørende jorders dybdebehandling. Desværre lykkedes det ham ikke at fuldende et nyt større arbejde, han stod midt i, men det er dog så langt forberedt, at hans medarbejdere vil kunne afslutte det.

En bærende ide i alt, hvad han arbejdede for, var, at man endnu vidste alt for lidt om de forskellige vækstfaktorerers indbyrdes påvirkning. Hans mål var at finde frem til nøjere at kunne bestemme, hvorledes bl. a. gødskning, vandhusholdning, humusindhold og jordbehandling spillede sammen som midler til at øge frugtbarheden. Det tjener til Martin Olsens ære, at han ikke alene fandt frem til at stille spørgsmålene, men også gav nogle af svarene.

Ved hans pludselige død vil der standses et øjeblik i respekt for en ærlig og flittig forsker — og så vil arbejdet fortsættes med en tak til, hvad han ydede som sin indsats, en indsats, der fyldte ham og også gav ham mange glæder.

Fr. Heick.

Af kæmpeplovens saga

Selvom diskussionen om kæmpeloven sluttede i sidste nummer, har vi ikke kunnet afslå at optage efterfølgende, der ikke henvender sig til nogen enkeltperson:

Da der i tidsskriftet i lang tid har stået en diskussion om Bovlundplovens brugbarhed, må jeg som den, der startede det første pløjelaug i Danmark til fordel for os stakkels hedebonder, der bor på de hårde albundne jorder, få lov til at skrive følgende:

Erfaren mand er god at gæste, siger et gammelt ord. Det har jeg også ret til at bruge, for jeg sad på en ussel ejendom på 35 tdr. land i 35 år, inden vi fandt ud af, hvorledes vi kunne få alen brudt. Den var så hård som låget på en pengekasse og så fast, at der aldrig kom en regndråbe gennem den, og så dybt nede, at intet redskab kunne nå derned. Efter den tørre sommer 1947 sagde jeg til min søn: »Nu kan vi få Øster Herreds maskinstation til at pløje og grubbe, for nu har de en stor 20 tommers plov og en grubber, der kan gå længere ned, det vil gøre underværker på vor jord.«

Men se, da de kom med deres store 50 hestes dieseltraktor og plov og grubber, var alen så hård, at traktoren ikke kunne trække ploven og grubberen. Så satte vi en 40 hestes traktor mere for. Nu skulle det rigtig gå. Og så kørte vi, men det viste sig, at en grubber var opslidt efter 10—12 omgange på 300 meter. Vi måtte have mindst 3—4 grubbere med os hver dag, så kunne en mand endda få travlt med at tage til smeden og få dem reparerede eller lavet en ny. Da vi havde prøvet det i to år, sagde formanden for maskinstationen: »Vi bliver nødt til at holde op med det arbejde for Chr. Rasmussen, Forsomho, for det bliver alt for dyrt både for ham og for os. Han må henvende sig til Hedeselskabet, de har redskaber, der kan holde til det!«

Jeg henvendte mig da til Hedeselskabet og forklarede, hvorledes forholdene lå, og at jeg helt bestemt troede, at den store Bovlundplov var det eneste redskab, der kunne holde til den hårde al, vi have. Direktør Basse skal have hjertelig tak for god forståelse af arbejdet, og aftalen blev, at vi, når vi kunne få 50 tdr. land at begynde med, skulle få ploven hened, når frosten gik af jorden.

Den 15 marts 1952 havde vi møde i Forsomho skole, hvor borgmester K. r. J e n s e n, Varde, mødte som repræsentant for Hedeselskabet, og vi startede med 17 medlemmer med 328 tdr. land til pløjning. Det bestemtes, at vi skulle have ploven i arbejde igennem fem år, for det var jo ikke let at pløje hele ens mark på kortere tid. Men da ploven kom, kunne selv de to store larvefodstraktorer slet ikke

magte den hårde al, vi havde i Østbæk, så vi måtte have en tredje traktor. Nu lød råbet: »I er jo tossede, nu har I splittet æ jur' ad, så der ikke kan gro noget.« Jeg sagde lakonisk: »Det er det, jeg forlanger, for den har været låset længe nok.«

Jeg var ikke bange, for jeg havde selv prøvet at dræne i den hårde al, og, hvor grøfterne var gravede igennem alen, stod kornet stort og kraftigt, men til siderne var der intet resultat. Det havde været dyre forsøg, som jeg selv måtte betale, men nu kan folk selv se, at resultaterne er kommen frem.

Da høsten kom, var der en storslået avl, og da efteråret kom, fortsatte vi ud til alle sider. Vi kaldte vor forening for *Forsomho-Østbæk pløjelaug*, og den bredte sig ud til 65 medlemmer i følgende egne: Grimlund hede, Houen, dernæst Grønfeldt hede, Krageris hede (en del af Hasselbalchs jorder), Højlund hede, Stejlund hede, Harkes og Østbæk hede — Forsomho og Odderup hede, Tøstrup i Aadum og Haulund jorder. Derefter fortsatte vi over i Østergaards pløjelaug, som er et lige så stort areal.

Alle steder, hvor der er pløjet i vort distrikt, har der ikke været en eneste klage over, at jorden har taget skade. Kun i Østergaarde er der et tilfælde, hvor der var et særligt område med plastisk ler, hvor det ikke blev godt. Men hvor er en ting greben fuldkommen rigtig an? Vi kan ikke rigtig forstå, at den store sagkundskab er så kritisk, når ploven faktisk ikke har gjort skade her i det største distrikt. Havde det været tilfældet, ville jeg nok have fået det at vide.

Fuld tilfredshed fra alle sider, det kalder jeg godt.

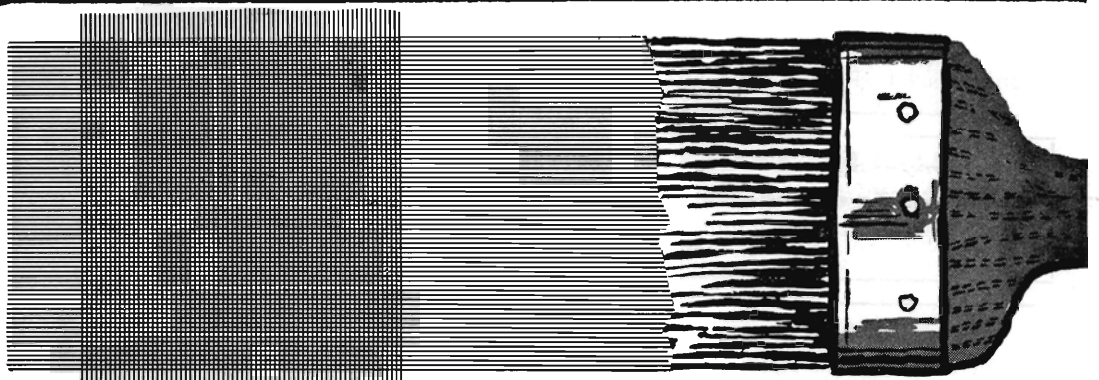
Jeg kan derfor glæde mig over, at min gerning lykkedes for mig i højeste mål, og når man derigennem kan vise vej for 130 andre til det samme gode resultat, så kan man i sin livsaften se tilbage på et rigt liv, hvor lykken og velsignelsen fulgte med.

Det forkerte ved det hele er måske, at det var en lille hedebonde, der sad og var i armod på den albundne jord, som fik lavinen til at rulle. Det var det, I kloge konsulenter og andre gode mænd skulle have sat i gang for længe siden og så være kommet og have fortalt os fattige hede bønder om det.

Jeg kunne ikke vente længere.

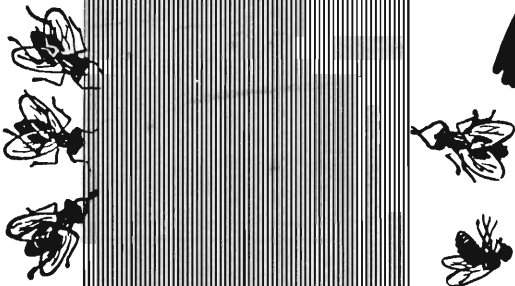
Ærbødigst

Hedepioneren *C h r. R a s m u s s e n*,
Højbo, Ølgod.



TUGON

i stribes,
hvor fluerne
kommer,
gør staldene fri
for fluer
i sommer



AKTIESELSKABET

AGRO-KEMI

AMALIEGADE 16, K. - C. 6388

Petersværk Betonvare-Industri

Nørresundby - Telf. 1055 (2 lin.)

Alt i betonvarer efter D. S. 400
Renseanlægget »Ringtanken« (Dansk patent nr. 59820)

HØJSLEV TEGLVÆRKER A/S

Prima, røde drænrør

i størrelser fra 2 til 15 tommer
Indhent tilbud - Tlf. Højslev 3

Alt i cementvarer.

rør i alle gængse størrelser efter ingeniørf. normer

Tjæreborg Cementstøberi,

Hurtig levering Telefon 21 Reel betjening

ELEMENTBRØER

Jernbetonspunsplanker — Specielle emner efter opgave.

N. SKYTTE

Ringkøbing Cementvarefabrik - Tlf. 601—602
Videbæk Cementvarefabrik - Tlf. 214

Alt i betonvarer efter D. S. 400

Hulkjærhus Planteskole

RØDKJÆRSBRO
Telefon Ans 25

Planter til skove,
læhegn og haver

Handelsbanken i Viborg

Filial af Aktieselskabet
Københavns Handelsbank

Kontor i
Karup og Kølvråa

Røde drænrør

føres altid på lager fra 2" til 3" - Tilbud til tjeneste

A/S **Gammelgaard
Teglværk**

Telefon 187 - Skive

Philipsen & Hall A/S

Sct. Mathiasgade 58 . Viborg

Elektriske anlæg
Vandværksanlæg
Telefon 173 og 174

Krogsgades Cementstøberi

J. Halvorsen & Sønner
Kontor
Dannebrogsgade 22, Aarhus
Telefon • 2 55 99

Ny fabrik i Vejlby
Alt i betonvarer D. S. 400

Frøavlscentret

HUNSBALLE

Holstebro - Tlf. 533

Frøavl og frøhandel

Viborg Byes og Omegns Sparekasse

Telefon 1400 (4 lin.)

Sct. Mathiasgade 68

Kontortid: Kl. 9—15

Lørdag: Kl. 9—13

Aftenekspedition:

Fredag: Kl. 19—20

Filialer:

Karup

Flyvestation Karup

Mammen

Løgstrup



Brug **RANDERS**
RØR

Bjerringbro

Cementvarefabrik

ved Th. Petersen
Tlf. 111 Bjerringbro

ALLE

△ MÆRKEDE RØR

impregnerede
og uimpregnerede

Stort lager
Altid leveringsdygtig

Varde Bank

Esbjerg afdeling

Kongensgade 62
og fiskerihavnen

Børnelammelses- og ulykkesforsikring

Den gensidige
Landbo-Sygeforening

Vesterbrogade 15
København V
Telef. 6659 - 5974

Stenvad

CEMENTSTØBERI

Telef. 6 Stenvad

Arnold Westmark

Alle △ mærkede rør føres
Altid leveringsdygtig



Drift af lynghede

Af R. A. Robertson,

Macaulay institute of soil science, Aberdeen.

Efter en artikel i »Scott. Agriculture« tillader vi os at gengive følgende oversættelse ved konsulent A. Krøigaard, idet artiklens indhold har betydelig interesse også her i Danmark, hvor adskillige store hedearealer, bl. a. Kongenshus, Stanghede, Borris m. fl. er fredet, men ved selve fredningen direkte udsættes for at ændre karakter.

Værdien af Lyng som foder til får og andre hårdføre husdyr er nu gjort til genstand for omfattende undersøgelser. Thomas og Smith (I. Agric. Sci. 1945, 45, 104) har diskuteret Lyngens værdi som vinterfoder og som et »beskyttelsesfoder«, der indeholder vigtige mineralstoffer, medens Peart (J. of Brit. Grassl. Soc. 1951, 6, 219) har peget på Lyngens betydning for lammenes vækst. Prøver, der er udtaget fra hedeområder i den nordøstlige del af Skotland, har vist, at skønt disse arealer er temmelig produktive, hvad angår tørstof, forekommer der ret store års- eller sæsonvariationer i forholdet mellem spiseligt materiale og foderværdien. Som følge af de vanskeligheder, der har vist sig under arbejdet med at standardisere prøveudtagningsteknikken og især med hensyn til vurderingen af, hvor meget der er spiseligt på de forskellige stadier af væksten, må høstresultater og analyseresultater dog tages med forbehold.

Det er imidlertid givet, at Lyngens værdi som foder til får er baseret på de korte grønne skud, og at disse er rigeligst og lettest tilgængelige, hvor der ved omhyggelig drift vedligeholdes unge livskraftige planter. I enhver henseende er »drift af hede« identisk med afbrænding, selvom afklipping og afvanding har en vis betydning. Der er imidlertid grund til at antage, at uovervejede afbrænding i forbindelse med for stærk »afgræsning« kan medføre en tilbagegang i lyngbestanden og øget udbredelse af mindre ønskværdige vækster såsom Bregner og Katteskæg.

En nærmere forståelse af de faktorer, der bestemmer udbredelsen, væksten og regenerationen af Lyng og lyngsamfund, kan derfor hjælpe til et mere rationelt driftssystem til vedligeholdelse af en produktiv lyngskjold.

LYNGSAMFUND

Almindelig Hedelyng er en stedsegrøn busk, hvis stærke udbredelse på den nordlige halvkugle viser, at den bemærkelsesværdig godt

tåler store variationer i livsvilkårene. På de sure jorder i Nordøst-Skotland dominerer Lyngen store områder, og den synes at nå optimal udvikling på moderat til stærkt podsolerede jorder, som er naturligt afvandet, og som i overfladen har en velafgrænset ophobning af sort råhumus (lyngskjold). Under sådanne betingelser er planten opret i sin vækst, og den udgør en næsten ren bestand, der danner en tæt skærm, under hvilken kun få andre arter kan trives.

På stejle skråninger og på andre steder, hvor afvandingen er særlig stærk, er Lyngen mindre livskraftig, og den dækker mindre tæt. På tørre steder, hvor Lyngens vækst er reduceret, bliver *Erica cinerea* (har intet dansk navn) mere almindelig og på sine steder dominerende, og tillige findes et stort antal af forskellige arter som f. eks. Blåbær, Tormentil, Engelsk Visse og Bølget Bunke.

Våd hede er karakteristisk ved forekomsten af Alm. Klokkelyng, og også her er livsbetingelserne for hedelyngen forringet, selv om der er udviklet et ret tæt plantedække. Et sådant plantesamfund optræder ofte på jævne skråninger, i lavninger eller på flade terrasser, hvor der findes sammenhængende alforekomster i forbindelse med overskud af vand. Andre arter, der klarer sig på disse lokaliteter, er Børstesiv og Tue Kogleaks. Tillige findes der almindeligvis mosser.

Lyng findes tillige almindeligt på dyb eller grund mose; også her er dens vækst og livskraft mere afhængig af afvandingsforholdene end af selve tørvedybden. I de vestlige kystdistrikter opstår der som følge af klimatiske, jordbundsfysiske og topografiske forhold en speciel humusjord, der domineres af siv og græsser, af hvilke Tue Kogleaks og Blåtop er de fremherskende. Lyng findes i varierende mængder, men den er svagt udviklet og åben og uregelmæssig i væksten. Egnede jordbundsforhold tillader imidlertid udviklingen af livskraftige bevoksninger af Lyng, også hvor nedbøren er meget stor. I den østlige del af Skotland, hvor nedbøren er mindre og temperatursvingningerne større, er Lyngen fremherskende på højtliggende »tæppemoser« eller »bjergmoser« (kendes ikke i Danmark). Kærulden findes normalt i spredt bevoksning, men den bliver dominerende, hvor afvandingsforholdene er dårlige.

Denne korte oversigt over lyngsamfundene skulle — selvom den på ingen måde er udtømmende — være tilstrækkelig til at vise de specielle variationer, der findes, og som må tages i betragtning ved driften af hede.

A F B R Æ N D I N G O G G E N V Æ K S T

Afbrænding som et middel til at forbedre næringsindholdet og næringsværdien af vegetationen har været praktiseret gennem århundreder. I mange egne af verden er ilden blevet brugt til at holde

ukrudtet nede og til at forhindre udviklingen af uønsket krat. I Skotland har hedebrænding været brugt som en kulturforanstaltning i mindst 150 år. Hovedformålet har været at vedligeholde Lyngen i sund livskraftig kondition. Systematisk afbrænding fjerner også tætte samlinger af høje stive »lyngstammer«, som hindrer dyrenes bevægelser, huser utøj og skaber betingelser, der fremmer udbredelsen af blodmider og andre parasitter. Desuden kan lyngbrændingen resultere i fremkomsten af mange græsser og andre planter, der nyder godt af den lidt mindre sure tilstand og den bedre gødningskraft i jorden efter afbrændingen, og der skabes værdifuld græsning i det mindste i de første stadier af genvæksten. Der er imidlertid nogen sandsynlighed for, at afbrændingen fremmer tabet af næringsstoffer i jorden, og såfremt genvæksten sker langsomt, er der tillige forøget risiko for vinderosion. Forsøg på længere sigt, der skal udforske disse forhold, er nu igang. Indtil andet foreligger, tyder alt på, at kortvarig systematisk afbrænding af lyngen er mindre ødelæggende end de sjældnere storbrande, der optræder, når større mængder af plantemateriale har fået lov til at hobe sig op.

Lyngens evne til at regenerere efter afbrænding synes at aftage med plantens alder. Dertil kommer, at arealer med store lyngplanter udgør en betydelig mængde af brændbart materiale, og afbrændingen kan her fremkalde så høje temperaturer, at hele plantebestanden dræbes. Forbindelsen mellem Lyngens alder og ildens styrke er af betydning for genvæksten gennem de basale skud, og den viser faren ved at lade Lyngen vokse sig for stor. Ved afbrænding af kort ung Lyng fremkommer der sjældent letale temperaturer, specielt når rodstocken er dækket af løst materiale eller af humus, og ny vegetativ vækst udvikler sig derfor hurtigt.

Lyngen kan også forny sig gennem frø, men spiringen og de tidlige vækststadier er igen påvirket af lyngbevoksningens alder. Gammel Hedelyng, der er ved at degenerere, er karakteristisk ved et åbent plantedække, under hvilket der hyppigt aflejres et sammenhængende lag af lav mos, der kvæler de spæde planter. Dette lag er skadeligt i fysisk henseende for de unge frøplanter, idet de — selvom de spirer — er underkastet så stærke variationer i fugtighedsforholdene, at de dør før deres rødder kan nå ned til den faste jord under mosaflejringen. I veludviklet, livskraftig lyng hede udvikles der ingen mos- eller lavvegetation, og efter afbrænding fremkommer der ofte et meget stort antal ny planter af frø. I et tilfælde optaltes der 1700 frøplanter på 0,25 kvadratmeter et efterår, efter at arealet var afbrændt om foråret, og selvom der var en meget høj dødelighed, førte en stadig frøspiring i løbet af de første 2—3 år i forbindelse med den gensidige beskyttelse planterne yder hinanden, snart til en ren lyngbevoksning.

KONKLUSIONER

I almindelighed skal højlandsheder med en forholdsvis ren bestand af Lyng afbrændes hvert 8—10 år. En sådan periode er normalt tilstrækkelig for Lyngen til at undertrykke de mere »ildresistente« vækster som Blåbær og Tyttebær, der kan blive varigt dominerende, hvis deres forekomst er for kraftig i det oprindelige plantesamfund. En moderat forekomst af disse nøjsomme planter vil imidlertid ofte beskytte humuslaget mod erosion, og de kan tillige afgive læ til de unge lyngplanter, der er meget følsomme overfor barske vilkår.

På våde heder vil Klokkelyng og »ildresistente« arter som Børstesiv brede sig hurtigt efter afbrændingen, især hvis Lyngen regenererer langsomt.

Ved afbrænding af tørre, sydvendte skrånninger kan humuslaget blive ødelagt, hvilket vil føre til en kraftig forøgelse — eller eventuelt dominans — af *Erica ceneria*.

Disse eksempler understreger betydningen af, at afbrændingen foretages på et sådant tidspunkt, hvor konkurrencen fra de mindre ønskværdige plantearter er reduceret til et minimum, og hvor Lyngens evne til at regenerere er i orden.

Langsamt voksende, nedliggende Lyng på stenmarker eller på klippeskrånninger frembyder særlige problemer, fordi dens evne til regeneration ved vegetative skud som oftest er svag, hvortil kommer, at genvækst gennem frøspiring er hæmmet på grund af de ugunstige fugtighedsforhold på disse steder. I de tilfælde, hvor Lyngen er gammel, kan man eventuelt ved systematisk afbrænding i smalle striber tilvejebringe et ydre plantedække, der kan vedligeholdes ved hyppige mindre afbrændinger. Afbrænding af store områder af denne art bør imidlertid undgås, og i mange tilfælde er det bedst at undgå afbrændingen af Lyngen, idet denne stabiliserer jorden, så erosion undgås.

På højmoser vokser Lyngen langsommere end på mineraljordsheder, men såfremt vandstandsforholdene i moserne ikke er alt for dårlige, kan der dog findes forholdsvis rene lyngbevoksninger. Her skulle en 10—12 års rotation kunne vedligeholde en god genvækst fra rodstocken, men de uomsatte lag af *Sphagnum* og andre mosser frembyder ikke gode betingelser for spiring og vækst af frøplanter, selvom de yder god beskyttelse selv mod kraftig ild. Selv om der kun er få konkurrenter til Lyngen, kan en afbrænding ofte resultere i en hurtig fremvækst og midlertidig dominans af *Kæruld*. Tillige er *Klokkelyng* og *Multebær* fremtrædende. På moser, hvor afvandingstilstanden er dårlig, og tørven til stadighed er omtrent vandfyldt, dominerer *Kærulden*, og Lyngen har kun ringe livskraft, og den kan kun danne et sparsomt og spredt tæppe. En hurtig rotation på 8—9 år kan anbe-



Fra den fredede lynghede på »Kongenshus«.

fales her for at fremme væksten fra Lyngens rodstock og for at forhindre dannelsen af store Kæruldtuer. Et hensigtsmæssigt system af smågrøfter kan fremme væksten af mere livskraftig Lyng.

De utallige variationer af overgangsmose, der findes i det vestlige Skotland, betinger kun vækst af svag, forkrøblet Lyng, der ikke kan klare sig i konkurrencen med græsser og siv. Ringe generations-evne i forbindelse med de svage planters større modtagelighed for svampeangreb er faktorer, der fremmer ødelæggelsen af Lyngen, og samtidig breder Sphagnum og andre moseplanter sig, hvorved vandindholdet forøges. En gennemført dræning vil forringe betingelserne for svampe- og insektangreb og fremme væksten af mere livskraftig Lyng, der så kan vedligeholdes ved systematisk afbrænding.

Lyngen kan også forekomme som striber eller pletter i sure græsmarker, det drejer sig her ofte om rester af en tidligere mere udbredt bevoksning, der er blevet ødelagt af stærk afgræsning og for kraftig afbrænding. Indhegning eller kontrol med græsningen kan i løbet af få år medføre en hurtig vækst af Lyngen, og dens genvækst på denne måde kan blive af betydelig værdi for højlandsejendomme, der ikke har engjord.

Om hedebrændingen skal blive en fordel eller det modsatte, vil altid i nogen grad afhænge af de lokale forhold og af, om de folk, der leder afbrændingen, forstår at vurdere ildens virkning på Lyngen under hensyntagen til afvandingstilstand og græsning, og at de er i stand til at tilrettelægge afbrændingen i overensstemmelse dermed. Et omhyggeligt studium af græsningsdyrenes bevægelser vil ofte vise, hvor Lyngen er ved at blive værdiløs, og alle områder med syge planter skal omgående afbrændes. Systematiske optegnelser og anvendelsen af kort, på hvilket de afbrændte arealer kan afmærkes (med datoen for afbrændingen) må stærkt anbefales. Kun på denne måde kan den mest hensigtsmæssige rotation tilrettelægges, og en passende fordeling af Lyng af forskellig alder opnås. Forudsat at Lyngens regenerationsevne ikke kan skades ved for hyppig afbrænding, må det antages, at en hurtigere rotation, end den der almindeligvis anvendes, vil være en fordel, men passende afvandingstilstand og kontrol med afgræsningen er et uafviseligt led i driften af lynghede.

(Oversættelse A. Krøigaard).

Litteratur

Aulum og Omegns Landboforening.

et jubilæumsskrift, trykt hos Bernhard Jensen og søn, Ikast.

I forbindelse med Aulum og Omegns Landboforenings 75 års jubilæum er under redaktion af konsulent S. Nørlund udsendt et nydeligt skrift, der i en række artikler skildrer egnen og dens udvikling, naturligvis med særligt henblik på at tegne et pålideligt billede af denne hedeegns landbrugsforhold i den pågældende periode.



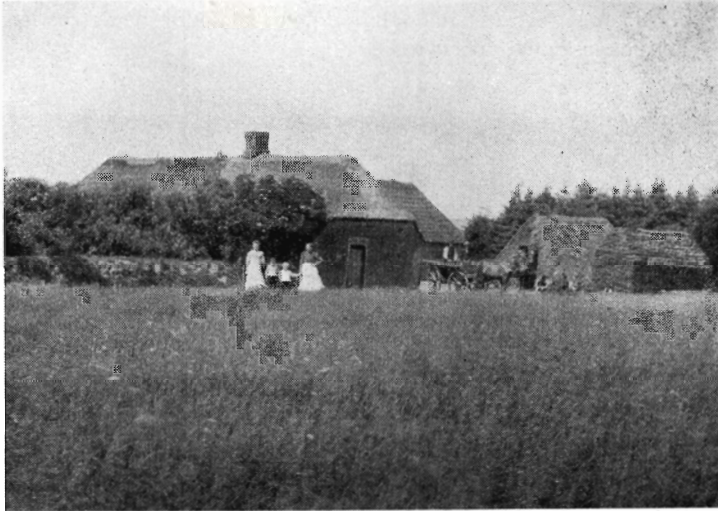
Gade i Aulum ca. 1910.

Hensigten er lykkedes fuldt ud. Det oprindelige navn var Hedelandboforeningen for »Hodsager og omliggende Sogne«, og dette navn fortæller lidt om, hvorledes egnens dengang centrale by Hodsager i betydning har måttet vige pladsen for stationsbyen Aulum, således som det tilsvarende gik så overordentlig mange steder, da jernbanerne i sidste halvdel af det 19. århundrede en overgang lagde landevejstrafikken øde og skabte nye handelscentre.

Forholdene var små dengang, første års samlede kontingent fra 160 medlemmer var ialt 75 kr. To foredragsholdere fik 24 kr. ialt i honorar og rejsegodtgørelse, så året sluttede med et overskud på 31 kr. 53 øre. De da aktuelle problemer i de to foredrag var henholdsvis: »Mosejordens afbenyttelse til gødning« og at »det slet ikke var så fortvivlet at drive landbrug på sandjord som mange tror«.

Foreningens udvikling går den sædvanlige med præmiering af veldyrkede husmandsbrug, afholdelse af dyrskuer (det første i Hodsager i 1888), forsøgsarbejde med gødskning og roer, afholdelse af planteavlstudstillinger,

ukruidtbekæmpelse, husdyrbrugsudvalg o. s. v. Det var foreningen, der fra 1904 tog opgaven op med organiseret tilførsel af mergel og kalk, men der blev i mange tilfælde gjort den sædvanlige fejl, at der ikke blev foretaget nogen undersøgelse for kalktrangens omfang, og resultatet blev, at en del fik merglet for stærkt med påfølgende udslag af lyspletsyge. Alligevel skabtes dog hermed en langt større planteproduktion.



»Buskbjerg« ca. 1884.

I skriftet skildrer Chr. Laugesen sognehistorien og giver nogle enkelte oplysninger, der stiller denne hedeegns tidligere fattigdom i grel belysning. Selv om det var i statsbankerottens tid, er det rystende at høre, at gårde med 2—3 tdr. hartkorn på tvangsauktion for skatteskyld til staten ikke engang kunne opnå bud, der dækkede denne skyld, flere gange endda kun henimod halvdelen.

Konsulent Nørlund har gjort udviklingen op i tal for hele Ringkøbing amt, og de er gode at få forstand af. Fra 1860—1958 er antallet af landbrugsejendomme steget fra 10.690 til 16.200. Den dyrkede jord fra 186.000 ha til 310.000 ha og hedearealet er svundet ind fra 256.000 ha til 60.000 ha. Skovarealet er steget fra et ubestemmeligt lille tal til 51.000 ha. Ejendommeligt er det, at gennemsnitsstørrelsen for det enkelte brugs dyrkede jord kun er steget fra 16 ha til 19 ha.

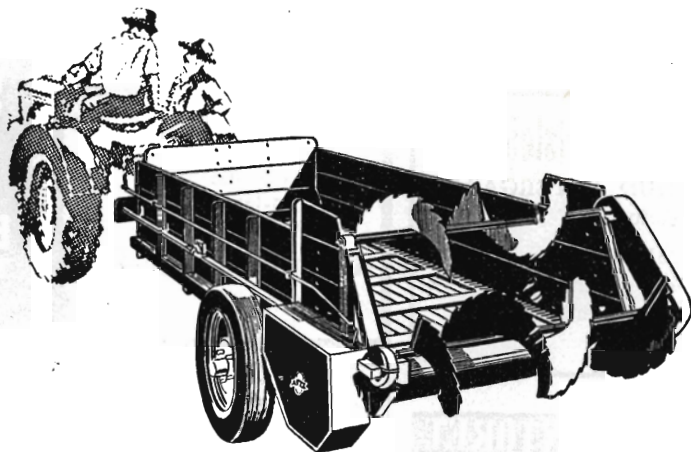
I 1881 var antallet af heste 16.033 og det steg jævnt gennem alle årene til 41.164 i 1948, og derefter er det faldet til 16.000 i 1959, men 8000 ejendomme har siden fået traktor.

Om produktiviteten i planteavl trækker hr. Nørlund nogle tal frem af interesse. I perioden 1900—1957 er Danmarks samlede høstudbytte steget fra 5,5 milliarder foderenheder til 14,0, og gennemsnitligt giver det 1902 foderenheder pr. ha år 1900, men 4480 i 1957. Sammenholder man disse tal for produktionen i planteavl med antallet af beskæftigede, der jo som bekendt i den samme periode er nærved at være halveret, og sætter tallet år 1900 til 100, bliver forholdstallet for 1957: 400. Hr. Nørlund føjer til, at

SOLUS betyder enestående

*Køb
en*
SOLUS

STALDGØDNINGSSPREDER



**Hvorfor er en SOLUS staldgødningsspreder enestående?
Fordi den er utrolig alsidig.**

De kan bruge den:

- til udspreddning af naturgødning,
- til udspreddning af råkalk og mergel,
- til snitning af grøntfoder til ensilering,
- til læsning af roer i jernbanevogn,
- til opsætning af roebatterier på marken,
- til hjemkørsel af hø, korn m. m.
- som tohjulet landbrugsvogn,
- som selv aflæsser af roer, kartofler m. m.

De får 8 maskiner i een SOLUS staldgødningsspreder. —
Læs alt om den mest alsidige maskine i dansk landbrug i vor
udførlige, illustrerede brochure, der tilsendes gratis fra

H. SØNDERBY & Co.
TARM . MASKINFABRIK . TLF. 16 - 34 - 179

SOLUS betyder enestående

100% SIKRET
MOD
ØKONOMISK
TAB VED
HAGL



Haglskadeforsikring er en billig betryggelse - og bør tegnes i de jyske landmænds eget selskab, hvor medlemmerne gennem re-assurance er sikret mod større forhøjelser af årsbidraget, selv når katastrofalt store tab indtræffer.

Tal med nærmeste
distriktsforstander
eller hovedkontoret

Reservefond: 600.000 kr.

HAGLSKADFORSIKRINGSFORENINGEN FOR JYLLAND G/S
SCT. CLEMENS TORV 9 - AARHUS - TELEFON 2 12 84

Skive Cementstøberi

KNUD ØSTERGAARD
Telefon 921

NORMRØR
med garantimærket Δ
Imprægnering
Brøndrør

Tårnsilosten
Drænrør
Baumadæk
Tagsten
Mursten

KÄHLERS Teglværk
Korsør



BETONKLINKER
til
HULMURS- OG
STALDISOLERING

★
A/S FISKBÆK
BETONKLINKERFABRIK
TELEFON HERBORG 12

A/S FRØCONTORET

KOLDING

Tel. 4344

FRØAVL
FRØHANDEL



Røde
DRÆNRØR
fra 2"—12" haves
altid på lager
Forlang tilbud
"Sofienlund"
TEGLVÆRK
Telefon 10 Ulstrup

Randers

MØRTELVÆRK OG
BETONRØRSFABRIK

v/ Marius Ødum

Kristrup pr. Randers
Tlf. 400 Randers fri not.

Kun Δ mærkede varer
føres

Største lager
Bedste kvaliteter
Forlang tilbud

Jordbrugskalk

Ferslev Kalkleje
pr. Ellidshøj

Batum Kalkleje pr. Roslev
Tlf. Aasted 66

Mergel

Levering fra lokale Lejer

Brunkul

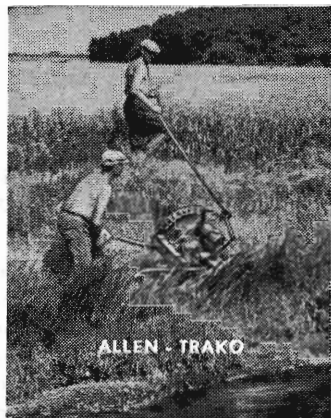
Midtjysk Brunkul Industri
Søby pr. Kølkær
Tlf. Kølkær 28

Tegl

Katrinebjerg Teglværk
pr. Hejnsvig
Tlf. Hejnsvig 17

H. THEUT A/S

Ingeniør- og
Entreprenørforetning
Telefon Viborg
Viborg 1860 Skovbrynet 23



ALLEN-TRAKO

Græsslåmaskinen for kanalkanter,
underskov og diger m. v.

FRIMODT KONNING

TRAKO MANUFACTURING

Pjedsted - telefon 60

Eneforhandling

**Også rigelig
regn til sommer-**

i landbrug og gartneri når man
har et »Gudenaas« vandings-
anlæg. Forslag og tilbud gi-
ves gerne uden forbindende.

GUDENAAS FABRIKER A/S
SILKEBORG-VIRKLUND

Aulumegnen godt kan være med, idet han regner med, at høstudbyttet indenfor landboforeningens område i de 75 år er blevet 5 gange så stort.

Mange landmænd vil nikke samtykkende til nogle ønsker, han til slut opstiller for fremtiden:

at kalk og mergel må blive anvendt mere regelmæssigt og med kortere mellemrum,

at der bliver plantet læhegn i alle skel. »Hvor ploven ej kan gå, der bør et træ at stå«,

at vi kunne lære selv at dyrke det nødvendige protein til vore dyr,

at de ejendomme, der ligger mere eller mindre udyrket hen må blive sat i skub og blive gjort produktive,

at planteforædlere kan lave mere stivstråede kornsorter og rugsorter, der er 40 cm kortere, kartoffelsorter, der er immune mod skimmel og virus, samt højtydende proteinrige planter, der egner sig til danske forhold.

Interessante afsnit er udarbejdet tilsvarende om regnskabsarbejdet af konsulent A a g e I v e r s e n og om husdyrbruget af konsulent E. O l s e n.

Det 56 sider store smukt trykte hefte er en god forøgelse af vor viden om landbrugets historie i den nyere tid i hedeegnene.

Hærvejen

Ny udgave af Hugo Mathiessens bog, Gyldendal, ill.

Radioudsendelser, turiststrøm, historisk interesse og sidst men ikke mindst H u g o M a t h i e s s e n s klare og fornøjelig fortælle-måde har forlængst udsolgt de foregående 4 oplag af bogen om »H æ r v e j e n«, således at Gyldendal nu har udsendt den i 5. oplag, hvormed den er trykt ialt i 8500 eksempl.

Det er ganske enestående, at en historisk-topografisk bog i den grad bliver fælleseje. Bogen er forsynet med 45 billeder og kort, men det er forfatterens evne til at gøre milieu og mennesker levende, der er den særlige årsag til at også denne udgave yderligere vil udbygge succeszen.

Vor Oldtid,

bronzealderen, af Johs. Brøndsted (Gyldendal).

De fleste mennesker kan lide at læse Johs. Jensens »Myter« og bøger som »Bræen« eller Gunnar Gunnarsens bøger fra landnamstiden på Island. Den klare historiske fremstilling fanger og fængsler med en ejendommelig intensitet i læsningen.

Den, der får J o h a n n e s B r ø n d s t e d s nye udgave af »Danmarks Oldtid« i hænde, vil føle sig grebet på samme måde. Den er slet ikke skrevet i romanform, men i en jævnt fortællende form, der bygger detaljerne op i en bred og spændende historisk udvikling, så man lever med.

Det er anden del af det prægtige værk, der nu er bragt i handelen i et såre fornemt udstyr med helsidesbilleder, farveplancher og iøvrigt et sådant væld af dejlige illustrationer, at det må gå denne nye udgave, som den for 20 år siden udsendte 1. udgave, at den bliver alle tiders gavebog.

Det foreliggende bind handler om bronzealderens 11 århundreder, den tid som med rette vel kan kaldes Nordens første stormagtstid. De store linier trækkes op i udviklingen, bl. a. skildres her på en usædvanlig måde påvirkningen fra og den stigende kontakt med Centraleuropas kulturer, en forbindelse som var udbygget gennem et storslået handelssystem.

Det er gåderne i vore kæmpehøje og stendysser, der løses op — det er tolkningen af vore tusindtallige jordfund, der danner kernen i dette storværk.

Enhver læser vil glæde sig til, at 3. og sidste bind når frem på boghandlernes disk.

Brandfaren i den tørre forårstid

Maj måneds mange meget varme dage bragte en udtørring af heder, moser og skovudkanter, som gjorde disse steder meget brandfarlige. Ad-



Hedeselskabets brandbekæmpelsesplow.

skillige steder førte det da også til små og større brande, og desværre som sædvanligt næsten i alle tilfælde forårsaget af den uhyggelige letsindighed, hvormed mennesker — og navnlig turister — omgås tobaksrygning ude i naturen.

— Vi passer skam på! siger de, og 5 minutter efter ruller vedkommende bilvinduet ned og kaster cigaretstumpen ud. Den triller ned i det tørre græs langs vejsiden, ulmer lidt, tænder, og så er det sket, ilden springer videre og lyng og skovudkanten kommer i brand.

Det huskes endnu, hvor store skader, der f. eks. for nogle år siden anrettedes på denne måde ved Dejbjerg.

Det er hundredtusinder af kroner, der bringes i fare, men det er også værdier, som ikke kan måles i penge, slægtleds arbejde for at skabe skov.

De fleste dagblade advarer i de tørre forårsmåneder stærkt og indtrængende mod uforsigtighed med ild og tobaksrygning ude i naturen. Desværre hjælper det så lidt. Det sås i pinsedagene, hvor hver 2. eller 3. bilist havde sin primus med til at lave kaffe på, og uden betænkning tændtes blusset på den hyggeligste og luneste plet ved en skovvej, i en skovudkant eller i bunden af en græsklædt lavning. De fleste gange går det godt, men — den ene gang, det går galt, er nok til at anrette uvurderlige skader.

Det kan ikke siges for ofte — enhver har pligt til at hjælpe til at værne mod brandfaren ved at udvise den størst mulige forsigtighed.

I få ord — ★

★ ★

Hedeselskabets forretningsførere

Hedeselskabets forretningsfører for Frederikssund distrikt gennem 28 år, manufakturhandler Ejner Chr. Grenaa, Frederikssund, er efter eget ønske fratrådt, og gårdejer Rich. Reich, Tørslev pr. Krogstrup, har overtaget hvervet.

Landbrugskandidat Harald Christensen, Hedeselskabets kontor, Næstved, har overtaget hvervet som Hedeselskabets forretningsfører for Næstved distrikt.

*

I efteråret og nu i foråret er der ialt plantet 32 km læhegn på L a m m e - f j o r d e n og ca. 10 ha i småplantninger.

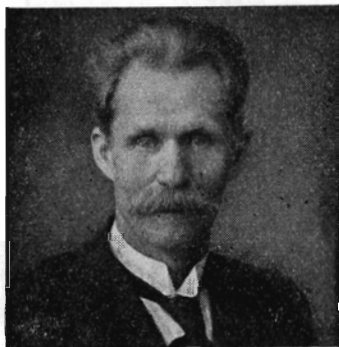
*

Ved J u l i a n e h a a b i Grønland findes en lille planteskole, hvorfra man i år vil gøre et forsøg med udplantning af 30.000—40.000 træer, lærk og gran af særlig højnordisk proveniens.

*

Det bliver stadig mere almindeligt, at landene følger Islands, Amerikas og Tysklands spor med at udsende frimærker, der reklamerer for vedkommende lands skovbrug. Den 13. maj markerede således Finland Forststyrelsens 100-årsdag med udsendelse af 2 frimærker med forskellige motiver.

Den 1. april fejrede plantør N. Givskov-Dein, Skallesøgaard (ved Flyndersø), et selv for forstmænd usædvanligt jubilæum, idet han da havde været leder af Estvadgaards plantage i 60 år.



N. Givskov-Dein har iøvrigt i omtrent lige så mange år været Hede-selskabets forretningsfører for Vinderupegnen.

*

Begivenhederne omkring den IX nordiske skovkongres i fjor i Sverige er nu samlet i en fornem og flot illustreret bog på ca. 750 sider, fordelt i 2 bind, redigeret af Hans Hedlund og Stig Ekstrand.

*

Det norske Skovforsøgsvæsen har fået opfyldt et længe næret ønske, idet 900 ha skov omkring Eidsvold overlades til forsøgsvæsenet. Der vil blive indrettet en forsøgsstation med arbejdsfysiologisk laboratorium og foredragssal.

*

Svenska Skogsvårdsföreningen har valgt bankdirektør Erik Lundh, Gøteborg, til formand efter generaldirektør Bo Stockenstrøm, som, efter at have været selskabets højt værdsatte og afholdte formand siden 1937, havde ønsket at trække sig tilbage.

*

Legind bjerge

de skønne, skov- og lyngklædte bakker ved »Pinen og Plagen«, overfarten til Nykøbing M., har en usædvanlig tiltrækning for publikum, men lider under — skovsvin! Det vækker opsigt, at plantagens ledelse nu har ladet op-sætte nogle skilte, hvor der kort og godt står: »Alle er velkomne, undtagen skovsvin!« Mon ikke det kan virke, navnlig da der samtidig udsendes en lille tryksag over hele øen og nærmeste omegn, hvori gæsterne opfordres til at være med at fordrive skovsvinene! Samtidig citeres iøvigt Jeppe Aakærs vers:

Naturen er altid ædel og ren,
når ingen aviser, der flyver,
gør du Guds mark til en rendesten,
jeg agter dig ej for en styver!

*

Elmetræerne i fare

I Holland er 97 % af alle elmetræer gået ud, angrebet af elmesyge. Det er en pest, som truer med at udrydde dette smukke træ over store dele af Europa. I Danmark blev sygdommen konstateret i Sønderjylland allerede sidst i trediveerne og efterhånden er den at træffe pletvis over hele landet. Sverige nåede sygdommen til for en lille halv snes år siden, og også i Norge er den påvist.

Sygdommen kaldes den hollandske elmesyge, idet den første gang konstateredes her i 1918. Det er en lille svamp *Ophiostoma ulmi*, som forårsager

skaderne. Den spredtes af nogle biller, af Elmeborernes art, og noget effektivt middel mod den kendes ikke.

Svampen trænger fra bladene ind i stammen og trænger med saftårerne videre, så træet tilsidst dør, når saftårerne tilstoppes. Det begynder med, at bladene i toppen misfarves og grenene dør fra toppen, og selv et meget stort og kraftigt elmetræ lever kun 2—3 år efter, at angrebet har vist sig.

Det er trist at tænke på, at elmen er på vej mod udryddelse. Træets materialeværdi betyder måske ikke så meget, men de skønhedsindtryk, som vore mange smukke kæmpeelme bibringer, vil det gøre ondt at måtte undvære.

*

De danske Mergelselskabers årsmøde afholdes i år den 18. juli i Skørping-Ræbild.

*

Det landøkonomiske Driftsbureau har afløst et stort savn ved på engelsk at udsende en oversigt over udviklingen i teknisk og økonomisk henseende for det danske landbrug i tiden 1917—1957. Titlen er: »Technical and Economic Changes in danish Farming 1917—1957«. Det er en meget savnet og vil blive en meget efterspurgt håndbog til brug for de mange udlændinge, der ønsker eksakte oplysninger om det danske landbrug, når de er på besøg i Danmark.

*

Norges hidtil største landbrugsudstilling afholdes på Ekeberg i dagene mellem den 11. juni og 5. juli.

*

Fortjenstmedaljen

Overassistent ved Det danske Hedeselskabs kulturtekniske kontor i Slagelse Signe N. Friis og overassistent ved Hedeselskabets plantningsafdeling ved hovedkontoret i Viborg Elna A. Løgstrup er hædret med Fortjenstmedaljen i Sølv.

*

Den 11. og 12. maj besøgte 32 studerende ved Kiels universitet Hedeselskabet i Viborg under ledelse af professor Schlenger.

*

Den 14., 15. og 16. maj var 8 jugoslaviske landbrugsekspertter på foranledning af landbrugsministeriet på studiebesøg ved Hedeselskabet. Det var navnlig dybdepløjning og kunstvanding, der interesserede.

Ca. 40 irske forstmænd var den sidste uge i maj på en studierundrejse i Danmark. Den 25. og 26. maj var viet besøg hos Hedeselskabet.

*

A/S Ashøje plantage ved Hurup har i det forløbne år haft et driftsoverskud på 2072 kr. Det 40-årige selskab er nu gældfrit.

*

Japan interesserer sig meget for hedeopdyrkingen og skovplantningen i Danmark, og søger på forskellig måde at omplante Det danske Hedeselskabs ideer herom til brug i Japan. Hedeselskabet har flere gange været udførligt omtalt i japanske fagtidsskrifter, og nu er der for 2. gang på japansk udsendt en smuk lille bog, der fortæller om Dalgas og Det danske Hedeselskab under titlen: »Historien om en mand, der hjalp sit land ved tro og træer«.

Den amerikanske ambassadør Val Peterson overværer i Randers en demonstration med »Barbecue«, den trækulsfyrede friluftsovn, som Hedeselskabet for nogle år siden indførte i Danmark, og som har fundet meget



livlig afsætning. Val Peterson blev så begejstret for ovnen, at han købte en til eget brug, idet han fandt konstruktionen, der tillader regulering af fyrhøjden, særlig fortrinlig.

*

Sprøjtning fra luften

Herhjemme er der allerede i en lang årrække hvert år gennemført sprøjtninger for skadedyr fra luften. I udlandet, navnlig i Amerika og Canada, er sprøjtninger regelmæssigt tilbagevendende, alene i U. S. A. beskæftiges 5100 flyvemaskiner udelukkende med sprøjtning for skov- og landbrug. I 1958 blev således sprøjtet 23.000 ha alene i England. Den tekniske udformning er langt fremme, således at sprøjtning fra luften nu kan gennemføres effektivt og med fuld sikkerhed.

Hedeselskabet har flere gange forsøgsvis og med positivt resultat fået plantager, der var angrebne af skadedyr, sprøjtet fra luften, og det samme gælder statsskovbruget. For et par år siden fik statsskovbruget prøvet sprøjtning fra luften ved Graasten, og i år er der nu sluttet kontrakt med Malmos-Fly i Odense om sprøjtning af 70 ha i Hovedal plantage, hvor Lærkebladhvæpsens larver truer med et farligt angreb.

*

Landbrugsministeren har søgt finansudvalget om 20.000 kr. til køb af den 67 ha store H u n e p l a n t a g e ved Blokhus. Det er en ældre bjergfyrplantage, der står for at skulle fornyes, som ejerne ikke er interesseret i at gennemføre.

ANVEND TØRVESTROELSE VED DRÆNING . . .

På jorder med fintsandet undergrund kan en tilsanding af drænrørene forebygges ved anbringelse af et lag tørvestroelse (»hundekødk«) omkring stødfugerne.

Spørg Hedeselskabet.

Mejeriernes og Landbrugets ULYKKESFORSIKRING

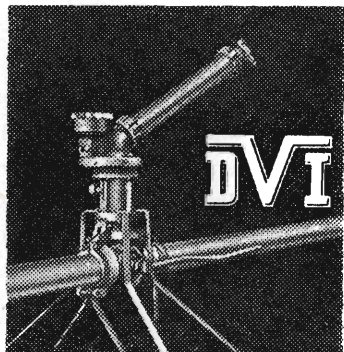
Telefon Minerva 350
Gensidigt selskab



Vester Farimagsgade 19
København V.

★
Ansvorsforsikring

★
Automobilforsikring



VANDINGSANLÆG

med Kanoner eller Sprinklers



DANSK VANDINGS INDUSTRI

Snoghøj, Fredericia

Tlf. Erritsø 128

Rødkjærsbro Cementvarefabrik

ved J. T. Birk . . . Telef. Rødkjærsbro 14

FØRER KUN △ MÆRKEDE VARER

Alle arter betonvarer til afvanding og kloak føres

Forlang tilbud

Ellidshøj Kridt- og Kalkværk

af C. M. Christiansen, Aarhus

Telefon Ellidshøj 4 og Aarhus 2 73 12

Fabrikation af jordbrugskalk samt foderkridtmel



Brostrøm^S

Planteskole

VIBORG
ved C. Nielsen
Telefon 42

leverer alle planter for
HAVE, MARK og SKOV
Hårdføre og veldrevne arter
for enhver formål

GUGKALK

gi'r Grøde

Faa fuldt udbytte af
Jorden. Brug vor aner-
kendte Jordbrugskalk
— det betaler sig!

GUG KALKVÆRK A/S

Elmealle 2, Hasseris. Tlf. Aalborg 21288

Teglværkernes

SALGSKONTOR

ESBJERG

Telefon 265 - 546

Drænrør

2"—15"

Mursten - Tagsten

PALUDANS PLANTESKOLE A/S

KLÅRSKOV

Skovplanter, hæk- og
hegnplanter, allétræer

Forlang prislister

TELEFON KLÅRSKOV 9

Midtjydske Teglværkers Salgskontor S. m. b. A.

Telefon Skive 1030

Alle størrelser i drænrør leveres

Telefon Viborg 1330

CLOC

Liqueur
Gin
Whisky

HEDENS OPDYRKNING

I DANMARK

Et pragtværk

444 sider, 250 illustrationer, deraf 70 helsides billeder. Udgivet af Det danske Hedeselskab ved oprettelsen af Kongenshus, Mindepark for Hedens Opdyrkere.

Det sidste århundredes kamp mod lyngen er her skildret i en redegørelse af blivende værdi. Hedens historie er udførligt fortalt, opdyrkningens historie, dens form og udvikling og de midler, der er anvendt i denne sejge og lange strid. Et stort og fyldigt afsnit omtaler og hædrer de mænd og kvinder, der som pionerer gik i spidsen — 80 hedeopdyrkeres gerning er der gjort rede for i detaljer. I tal og statistik bringes hidtil ikke kendte oplysninger, tabeller og oversigtskort.

I boghandelen koster værket 40 kr., medens medlemmer af Hedeselskabet og Hedebruget endnu ved indsendelse af bestilling til Det danske Hedeselskab i Viborg kan købe det til en favørpris af 30 kr. (indbundet 46 kr.).

< Klip her >

Undertegnede medlem af Det danske Hedeselskab bestiller værket
HEDENS OPDYRKNING
I DANMARK
uindbundet til 30 kr.,
indbundet 46 kr.
(sendes portofrit ved forud indsendelse af beløbet)

Navn

Titel

Adresse

Kan
ufrankeret
nedlægges
i
post-
kasserne

Til

Det danske Hedeselskab

VIBORG



GENERAL MOTORS AUTOMOBILER

Lager af gode, brugte vogne

PETER HENRIKSEN

DUMPEN 12-14

Telefoner 1250-1251-1252-874 Rigstlf. 4

VIBORG

Stort autoværksted . Malerværksted . Fabrik for cylinder service
Diesel autoelektrisk afdeling . Lager af reservedele og tilbehør

Den almindelige Brandforsikring

for Landbygninger, opretter ved kongelig Anordning
af 1792



Brandforsikrer Bygninger
- iærdbige og under Døforelse -
med fast Inventar

HOVEDKONTOR:
STORMGADE 10 - KØBENHAVN K.
C.: 1100

AKTIESELSKABET

SILKEBORG BANK

GRUNDLAGT 1882

Aktiekapital og reserver kr. 4.800.000

Telefon 1122 (5 linier)

Kjellerup Betonvarefabrik ved I. T. Birk

— Telefon 45 Kjellerup
Efter kl. 17: Rødkærsbro telefon 14
FØRER KUN Δ MÆRKEDE VÆRER
Alle arter betonvarer til anvandning og kloak føres
FORLANG TILBUD

Vestjysk Trælasthandel

Varde

Betonvarefabrik

H. Kunøe og Aage Pedersen
Varde . Tlf. 519 - 520

Landbrugsrør

(drænrør)

efter Ingf. normer

FORLANG TILBUD

Holstebro betonvarefabrik

v. Anton Madsen

Holstebro . Tlf. 3

Alt i Betonvarer
indenfor
Dansk Ingeniørforenings
Normer

Viborg Andels-

Svineslagteri

vore udsalg bring. i erindring

Tlf. 137 og 779

Aarhus Privatbank

Aarhus

Stiftet 1871

København

Sydvestjyske Teglværkers Salgskontor

Telefon 58

Ø L G O D

Telefon 59

Punktum- aerosol

et nyt og bedre
middel i kampen
mod fluer og
flyvende insekter

PUNKTUM bedøver ikke fluerne eller lægger en langsom og usikker død til rette for dem — man dræber dem simpelthen med et pust fra aerosolbeholderen — selv resistente (modstandsdygtige) fluer dræbes. — PUNKTUM kan uden risiko anvendes i hjemmet, i stalden, hønsehuset o. s. v. PUNKTUM er farveløst og pletter derfor ikke.

PUNKTUM er ikke brandbar

Vibe-Hastrup

Kemiske fabriker I/S

