

HEDESELSKABETS TIDSSKRIFT

Oplag: 19.800

Nr. 7



25. maj

74. årg.

UDGIVET AF DET DANSKE HEDESELSKAB

1953



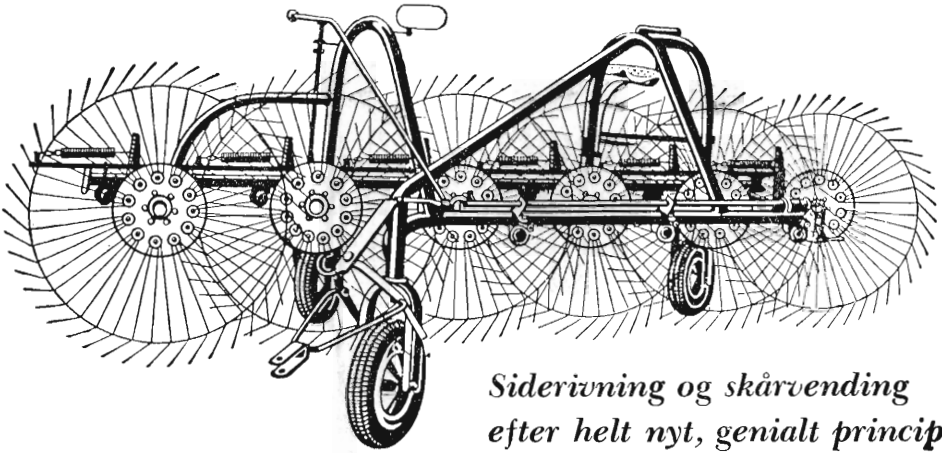
og Regnen kommer ...

naar og hvor
De ønsker det
fra

DVI

VANDINGSANLÆG
-omgaaende Levering
-forlang Brochure,

DANSK VANDINGS INDUSTRI
PROJEKTERING . FABRIKATION
INGENIØR HOLGER ANDERSEN
SNOGHØJ FREDERICIA . TELEFON ERRITSØ 125



*Siderivning og skårvending
efter helt nyt, genialt princip!*

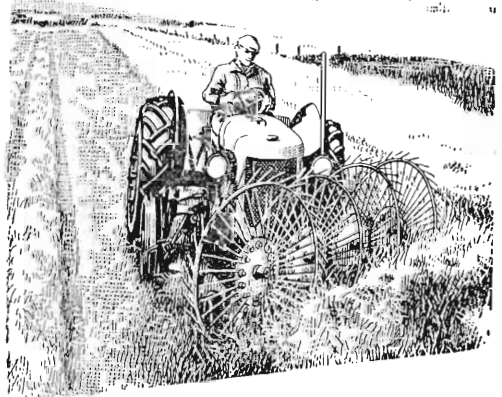
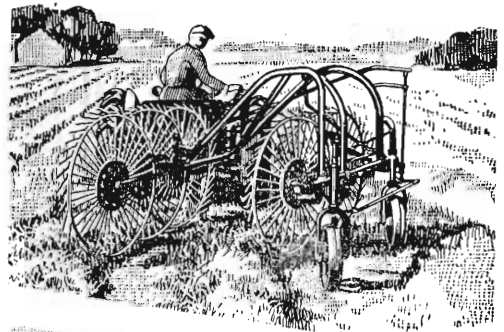
VICON LELY

*sikrer Dem mindre spild - bedre økonomi
i Deres bedrift . . .*

VICON LELY er årets sensation inden for landbrugsmaskinerne! Takket være sin geniale og ganske enkle konstruktion besøger den siderivning og skårvending på en hurtigere og langt mere effektiv måde. Den er ikke alene anvendelig til græs og hø, men også til bjærgning af strå, kløver, lupin etc.

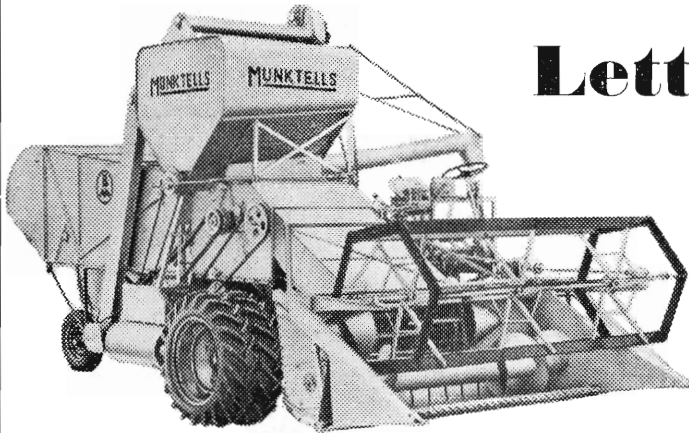
Rivens roterende »tallerkener« er anbragt skråt efter hinanden. Selve modstanden fra afgrøden får rivetallerkenerne til at løbe rundt under kørslen. Hvert hjul tager høet lidt til side, og til sidst afleveres det sidelæns fra det bageste hjul. På få minutter kan maskinen omdannes til skårvender. Rivetallerkenerne placeres da enten i to grupper med to eller tre i hver eller for den frontmonterede med kun to rivetallerkener.

VICON LELY arbejder hurtigere og røver bedre rent. Den har større kapacitet, er lettere at håndtere og kan trækkes af heste, traktor eller jeep. Leveres gennem Deres sædvanlige maskinforhandler. Forlang specialbrochure.



Generalrepræsentant **ICI**  Glostrup - Tlf. Glostrup *1900

Generalrepræsentant for Allis Chalmers traktor og mejetærsker.



Lettere høst 1953

**MED
MUNKTELL
mejetærsker**

Den svenske MUNKTELL mejetærsker, der er konstrueret til samme arbejdsforhold som de danske, opfylder alle de krav, der stilles til en virkelig god mejetærsker.

Skårbredden står i det rigtige forhold til renseriets størrelse. — Timeydelsen er forbløffende stor. — Sorteretromle til finrensning leveres.

MUNKTELL 9 fods selvkørende mejetærsker har meget stor kapacitet.

MUNKTELL 6 fods mejetærsker er velkendt.

MUNKTELL 4 fods mejetærsker koster kr. 13.700,—, og har den ideelle størrelse for et gennemsnitslandbrug.

MUNKTELL 4 fods mejetærsker er langt billigere end et tærskværk eller hobetærsker med samme ydeevne.



Forlang tilbud og demonstration hos afdelingerne eller

DANSK LANDBRUGS

ANDELS-MASKININDKØB

Axelborg, København V. - Telefon Byen *9556



Viborg Papir-Comp.

Papir & papirvarer en gros.
Bogtrykkeri.
Kontorforsyning.

Sjt. Mathiasgade 31—33.
Tlf. Viborg 802—803.

Viborg Andels- Svineslagteri

vore udsalg bring. i erindring
Telef. 137 og 779

H. Theut

VIBORG - Tlf. 1559 . 1560

Brunkul - Mergel - Kalk

Midtjysk Brunkul Industri

Tlf. Kølke 28 x

Katrinebjerg Teglværk

Tlf. Hejnsvig 17

Mursten - Drænrør

Alt i prima røde drænrør.

Silkeborg, Herning og omliggende
teglværkers salgskontor

Torvet 6, Silkeborg

Telefon 1200

repræsenterende følgende værker:

A/S Lysbro Teglværk.

De Forenede Teglværker,
Lysbro.

Bøgd Teglværk, Lysbro.

Vinderslevgaard Teglværk.

Paarup Teglværk.

Bjødstrup Teglværk.

Gjern Teglværk.

Visgaard Teglværk.

Højriis Teglværk, Ikast.

De Forenede Midtjyske
Teglværker, Herning.

Aktieselskabet

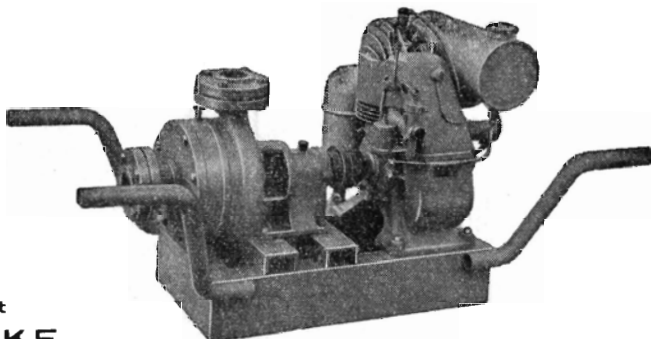
GYRO

Skiive Jernstøberi
og Maskinfabrik



Afvandingspumper
 Entreprenørpumper
 Husvandpumper
 Pumper for gartnerier
 og ethvert andet
 formål

Skriv efter tilbud og brochure



Aktieselskabet
DE SMITHSKE

JERNSTØBERIER OG MASKINVÆRKSTEDER - Aalborg - TELF. 6696

Kaas-
Briketter

Hovedforhandler:
 Nordjyllands
 Kulkompagni
 Nørresundby
 Telf. 4227 . 4228

Fabrik: Kaas
 Telf. Kaas 11

Ellidshøj Kridt- og Kalkværk

v/ E. M. Christensen, Aarhus

Telefon Ellidshøj 4 og Aarhus 7312

Fabrikation af jordbrugskalk samt foderkridtmel

FYENS
LANDMANDSBANK
ODENSE

Vestergade 33 - Telf. 46 (6 lin.) - Rigst. 36

Åben 9¹/₂ - 12¹/₂ og 14 - 16, lørdag 9¹/₂ - 12¹/₂,
 Udfører alle bankforretninger

Løve Garn

Aktieselskabet Holger Petersen

Købmagergade . København K.



AERGLIT

DANSK SIKKERHEDSPRÆNGSTOE

Hedeselskabets Tidsskrift

Nr. 7

25. maj 1953

74. årg.

Tidsskriftet udgår ca. 16 gange årligt og sendes uden vederlag til selskabets medlemmer. Annoncer bedes sendt til Hedeselskabets hovedkontor, Viborg. Annoncepris 50 øre pr. mm. Oplag 19.800 eksemplarer. Medlemsbidraget er enten årlig mindst 5 kr. eller en gang for alle mindst 100 kr.

Indhold: Kongenshus, Mindepark for Hedens Opdyrkere. — Hedens opdyrkning. — Det gamle Kongenshus. — Litteratur: Bibliographia universalis silviculturae danica II. — I få ord.

Kongenshus,

Mindepark for Hedens Opdyrkere,
indvies onsdag den 10. juni
i kongeparrets nærværelse

Det var oprindeligt hensigten, at Kongenshus Mindepark skulle have været indviet og åbnet en dag, medens lyngen blomstrede, men forskellige forhold har gjort, at man har måttet se bort fra dette ønske, og i stedet finder indvielsen nu sted onsdag den 10. juni kl. 13.

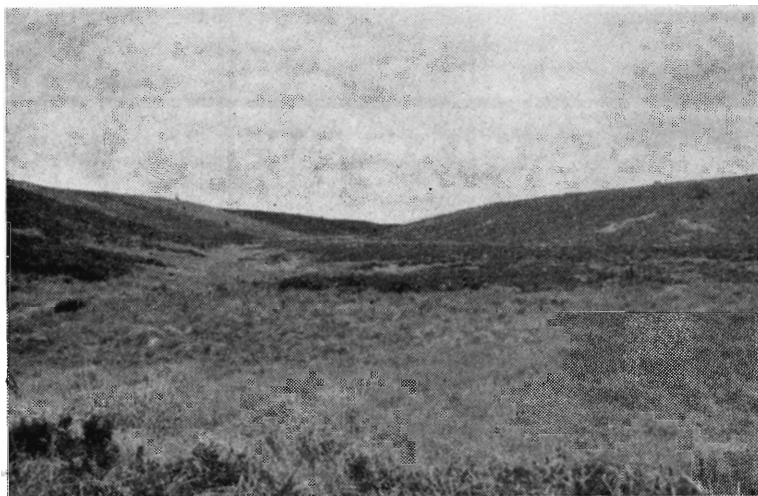
Deres Majestæter, kong Frederik den IX og dronning Ingrid har givet tilsagn om at komme til stede ved indvielsen, et naturligt udtryk for den interesse og opmærksomhed, som kongeparret altid har vist hedesagen. Man vil endnu med taknemlighed erindre den hjertelighed, der var omkring det daværende kronprinsepars deltagelse i hedeselskabets 75-års jubilæumsfest i plantagen Dalgas under de vanskelige forhold i 1941.

Festen på Kongenshus indledes præcis kl. 13 på mødepladsen, hvortil en 800 meter lang sti kantet af 39 store herredssten og 225 sognesten fører ned. Stien begynder omtrent 2,5 km inde på hedearealet regnet fra hovedindkørslen ved restauranten og går fra den nyanlagte landevej i nogle smukke sving ned gennem en af arealets store dalsænkninger med skrænter til begge sider.

Mindeparkens formand, direktør *Niels Basse*, indleder festen, og landbrugsminister *Jens Sønderup* bliver hovedtaler.

Der bringes korte hilsener af *fem hedeopdyrkere* fra forskellige egne af Jylland. Disse hedeopdyrkere er alle på forskellige måder hædret for deres opdyrkning eller deres arbejde for plantningssagen.

Desuden bliver der korte taler af statsminister *Erik Eriksen*, af Hedebrugets formand, fhv. folketingsmand *Laust Nørskov*, og hedeselskabets formand, kammerherre *Lüttichau*.



Sådan så den store hedeslugt ud i 1948, inden man besluttede at indrette mindedal og mødeplads i den. Billedet er taget fra sydvest. Resen bæk løber lige bag fotografen.

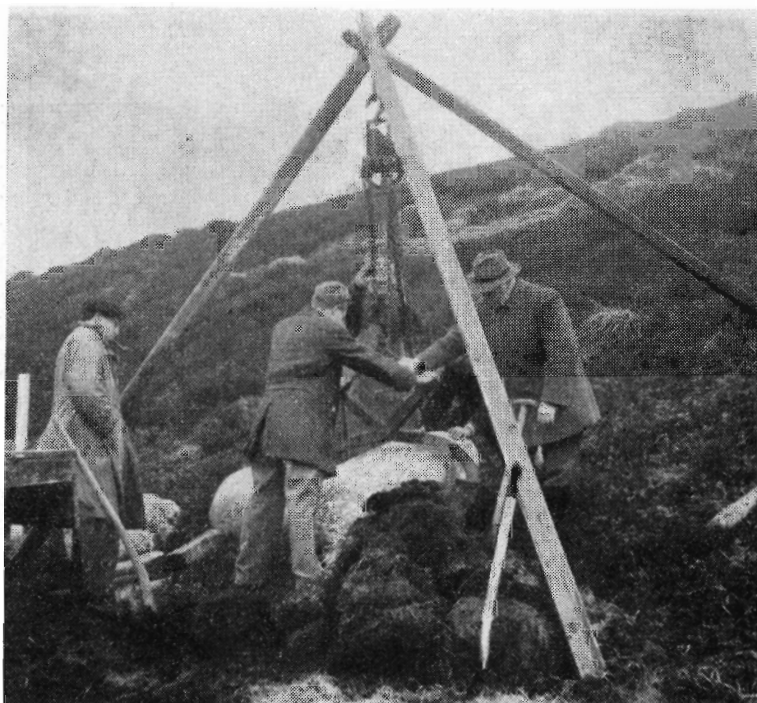
Hans Majestæt, *kong Frederik* vil derefter erklære mindeparken for åbnet.

Før og under festen vil *Viborg regimentsmusik* under ledelse af dirigenten *J. Brøndum* musicere.

Man regner med, at åbningsfesten, som statsradiofonien har lovet at transmittere en del af, vil være sluttet ca. kl. 15, og det er da hensigten kl. 16 at arrangere et af Danmarks hidtil største fælles kaffeborde i et restaurationstelt på pladsen ved Kongenshus hovedbygning. Til dette kaffebord vil der blive udsendt indbydelse til alle, der har haft med det store forarbejde at gøre, bl. a. vil indtil 5 repræsentanter for hvert af herredsudvalgene blive indbudt. Ved forudskriftlig henvendelse til Kongenshus Mindepark, c/o hedeselskabet, Viborg, vil pårørende til personer, der er hædret i mindeparken, og iøvrigt enhver, der er særlig interesseret, kunne tegne sig forud. Bil-

letterne til kaffebordet vil da på åbningsdagen kunne afhentes mod betaling af 3 kr. Udleveringen af billetterne vil finde sted hele dagen ved indgangen til restaurationsteltet.

For adgang til festpladsen vil der blive opkrævet 50 øre. For



Den første sognesten nedlægges i februar 1952.

gennemkørsel og parkering af rutebiler vil blive opkrævet 5 kr. og for alle andre motorkøretøjer 2 kr. Bilafgiften vil blive anvendt til vedligeholdelse af den 9,5 km lange nye landevej, hvis anlægsudgift har andraget over 100 000 kr. Der vil være sørget for gode tilkørselsforhold og rummelige og let tilgængelige parkeringspladser.

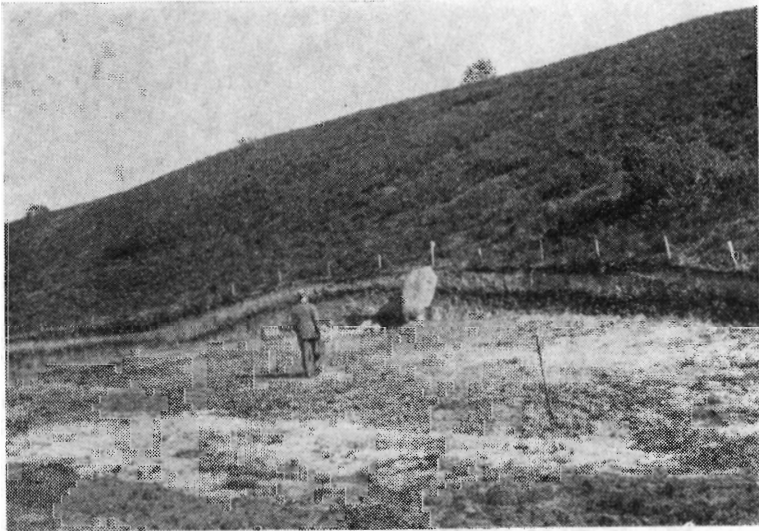
Restauranten i hovedbygningen har været i virksomhed siden 1. maj, men da dens kapacitet naturligvis ikke slår til på åbningsdagen, bliver den på denne dag suppleret med et meget stort restaurationstelt med restauratør Lodberg fra Flauenskjold som vært.

Adskillige samlede selskaber har allerede anmeldt besøg på åbningsdagen, og bl. a. holder selskabet *Hedebruget* generalforsamling på Kongenshus om formiddagen inden festen.

Noter om Kongenshus

Forarbejdet til oprettelsen af mindeparken indledtes i november 1937, da en foreløbig komite med direktør *C. E. Flensborg*, hedeselskabet, som formand nedsattes. I 1942 lykkedes det at erhverve arealerne ved Kongenshus, og den selvejende institution Kongenshus, Mindepark for Hedens Opdyrkere, oprettedes.

*



Blicher-stenen er som den første anbragt på mindepladsen.

*

Den 65-årige tidligere lærer og i en del år inspektør ved Hjerlsamlingerne ved Flynder sø *Højris Guldbjærg* har besluttet sig til at vie sine pensionsår til at være foreviser og inspektør i mindeparken. Der er indrettet en lejlighed til ham ved hovedbygningen.

*

Mindeparkens hovedindgang vil blive ved restaurationsbygningen omtrent ved 20 km stenen på Knudstrup—Skive-landevejen. Det er 3—4 kilometer nordvest for Grønhøj, hvis man kommer fra Viborg—Herning-landevejen, eller 3—4 kilometer sydøst for Sjørup, hvis man kommer fra Viborg—Holstebro-landevejen. Der er ca. 25 km's afstand fra både Skive og Viborg til Kongenshus og godt 30 km fra Holstebro, Herning og Silkeborg.

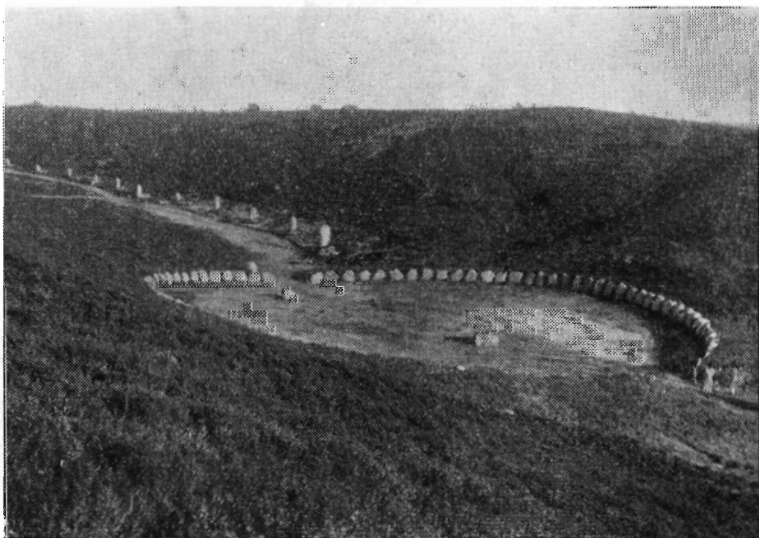
*

Under besættelsen var tyskerne gentagne gange ude efter at beslaglægge Kongenshus-arealerne til skydebaner. Sidste gang var det dog nær gået galt. En dansk forbindelsesofficer hørte underhånden om tyskernes

fornyede planer og meddelte omgående direktør Basse dette. En resolut indgriben gennem de danske myndigheder slog planen i stykker, og tyskerne fik aldrig rådighed over mere end ca. 150 ha i den sydøstlige del omkring Rabesdal.

*

Det er netop i 1953 200 år siden, at *Ludewig von Kahlen* indsendte sit første forslag til kongen om en organiseret hedeopdyrkning på Alheden.



Udsigt over mødeplads og en del af mindedal med enkelte af herredsstenene, fot. i marts 1953.

Han ville da finansiere opdyrkingen, som bl. a. Aakjær fortæller det, med en afgift på spillekort. Det varede dog 2 år, inden rentekammeret besluttede sig til at lade ham opbygge »Kongenshus« og med en flok meklenburgere tage fat på at kultivere heden — et forsøg, der dog allerede 4—5 år efter kunne ses at være mislykket. Von Kahlen holdt alligevel ud i næsten 10 år, de sidste år som regel ene mand på gården. Hans forsøg var modigt og dygtigt, og han har da også fået en sten i Mindeparken, som den første der satte plov i jorden ved Kongenshus. Han døde i 1774 i Frederikshavn.

*

En nat under besættelsen styrtede en allieret bombemaskine ned på Kongenshus-området tæt ind mod Grønhøj. Stedet er afmærket og fredet.

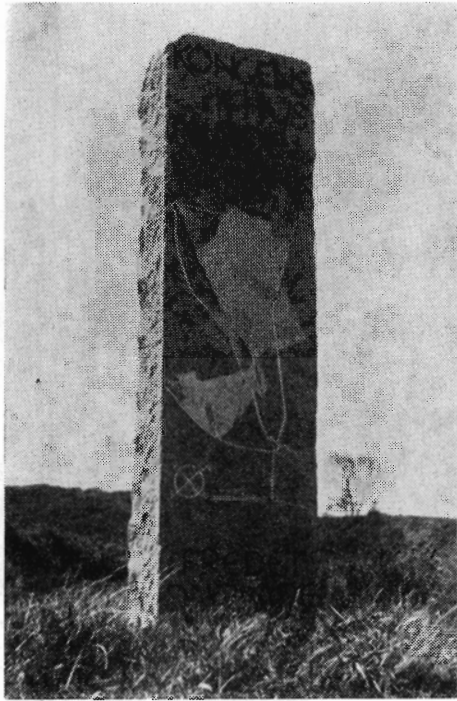
*

Under Kongenshus Mindepark hører ialt 1210 ha eller ca. 2200 tdr. land, hvoraf ca. 1000 ha er fredet område. Staten ydede et tilskud på

150 000 kr. til oprettelsen på betingelsen af, at den store fredning blev gennemført uden yderligere erstatning.

*

For et årstid siden var der en del diskussion i anledning af frednings-sagen omkring Kongenshus, men dette drejede sig ikke om arealer tilhø-



Vejviser i det nordvestlige hjørne ved Sejbæk. En plan over arealet er indhugget i granitten.

rende institutionen Kongenshus, men derimod tilstødende arealer, som Naturfredningsforeningen ønskede fredningen udvidet med.

*

Arkitekt *H. G. Skovgaard*, København, har tegnet og modelleret herredssten og sognesten, medens billedhugger *Kaj W. Nielsen*, Viborg, har udført det store stenhuggerarbejde. Stenene er for de flestes vedkommende opfisket mellem Frederikshavn og Hirtsholmene, men adskillige er dog skænket af særligt interesserede.

*

Havearkitekt *C. Th. Sørensen*, København, har været rådgivende med hensyn til forarbejderne. Forstander *N. C. Nielsen*, hedeselskabet, har plan-

Prøv denne traktor paa Deres jord med Deres traktorfører og Deres redskaber

— den har alt — den udfører alt —

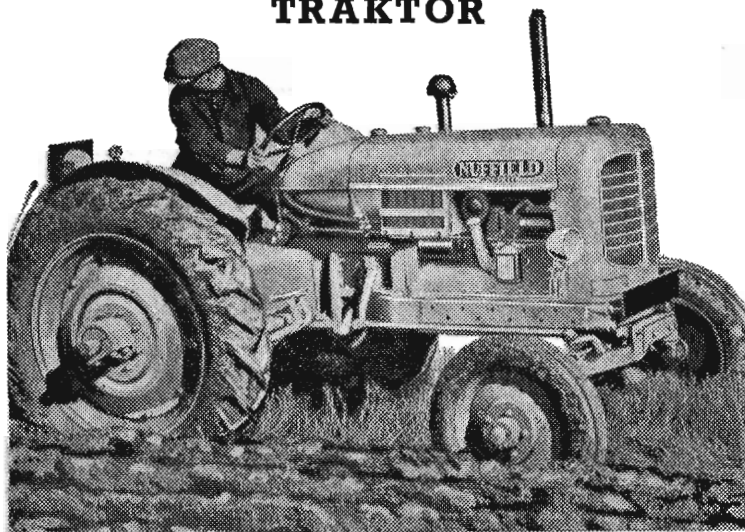
Dette vil bedre end mange ord overbevise Dem om den enestående kraft, manøvredygtighed og økonomi, som kendetegner denne, den mest moderne traktor på markedet i dag. — Nuffield traktoren — traktoren fra MORRIS — er universal og kan derfor med fordel benyttes til både let og svært arbejde. Den kan tåle at arbejde dag ud og dag ind året igennem. Brændstofforbruget er usædvanlig lavt og vedligeholdelsesomkostningerne ringe. Den erfarne traktorfører foretrækker Nuffield, fordi den er behagelig at køre og let at passe og betjene. Nuffield traktoren er udstyret med alle moderne tekniske finesser og en 45 hk's motor.

NY GRUNDPRIS KR. 11.575

NUFFIELD

UNIVERSAL

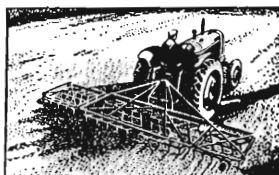
TRAKTOR



15 c



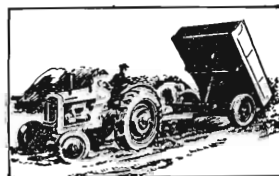
Forhandlere og service-stationer
over hele landet



Harvning. Man kan harve ca. 50 tønder land daglig med hydraulisk ophængt zig-zag harve



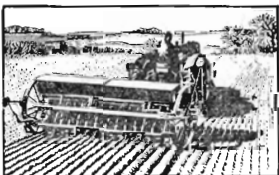
Tromling. 5 gears gearkasse sikrer passende hastighed ved de mange forskellige arbejder.



3-vejs tippevogn. Kraftig olie-strøm fra hydraulisk pumpe sikrer hurtig tømning af vognen



Kultivering. Føresæde indstilleligt og gummi affjedret. Behagelig kørsel i ujævnt terræn



Såning. Godt udsyn, let styring, fin regulator sikrer Dem første classes arbejde i marken

DANSK OVERSØISK MOTOR INDUSTRI A/S, GLOSTRUP

PARATOX

fluestrimler

HOLDER STALDEN FRI FOR FLUER -

2 års erfaringer viser imidlertid, at ophængningen bør finde sted tidligt og for a. få det bedste resultat allerede NU.

Paratox fluestrimler er virksomme i mindst 3 og ofte i 6—7 måneder, de er derfor billige i brug.

Ved ophængningen skal anvisningen følges nøje, og husk, at strimlerne bliver værdiløse, hvis de overkalkes ved staldrensning.

Paratox fluestrimler er kun farlige ved skødesløs anvendelse. Millioner af meter har været ophængt uden et eneste forgiftningstilfælde.



Paratox fluestrimler er ikke en fluefanger, men fluerne dør uvægerligt nogen tid efter berøringen.

Anerkendt af Statens Skadedyrlaboratorium.

Kemisk Værk Køge A/S er i landbrugets tjeneste med midler til skadedyrs- og ukrudtsbekæmpelse. Vor moderne fabrik og rationelle forskning garanterer højeste kvalitet. Forlang derfor altid et KVK-produkt. Forhandlere over hele landet.



et

produkt

KEMISK VÆRK KØGE A/S . KØBENHAVN K.



**Andels-
Klædefabriken**

Grindsted

Telefon 20

i Forsikring skal man ha' . .

BALTICA

Frøavlscentret

HUNSBALLE

Holstebro - Tlf. 533

Frøavl og frøhandel

A. Philipsen & Co.

Sct. Mathiasgade 58 . Viborg

Elektriske anlæg
Vandværksanlæg
Telefon 173 og 174

Landmændenes eget gensidige
Forsikringsselskab

**„Hagelskadeforsikringen
for Jylland“**

Danmarks største Selskab i denne Branche har nu i 85 Aar (siden 1866) ydet de jyske Landmænd en fuld betryggende Forsikring mod Tab ved Haglskade paa Markafgrøder til den lavest mulige Aarspræmie.

Gennem Reassurance er Medlemmernes solidariske Ansvar nu stærkt begrænset.

Indmeldelser modtages af de i hvert Herred ansatte Distriktsforstandere eller ved Henvendelse til **Foreningens Hovedkontor, Sct. Clemens-torv 9, Aarhus, Direktør Walter Houlberg. - Telefon 2 12 84.**

Bestyrelsen for fornævnte Forening:

Chr. Lüttichau, Tjele, Formand.

H. Skau, Hammelev.

Proprietær *Suhr-Kirketerp*,
Alstrupgaard pr. Hadsten.

Kr. Kristiansen,

Højvang pr. Daugaard.

RESENBRO

CEMENTSTØBERI

v/ ingeniør C. G. Madsen
Telefon 34

Prima betonør efter dansk
ingeniørforenings normer

Mrk. \triangle i alle gangbare dimensioner fra 10—60 cm såvel med som uden muffe

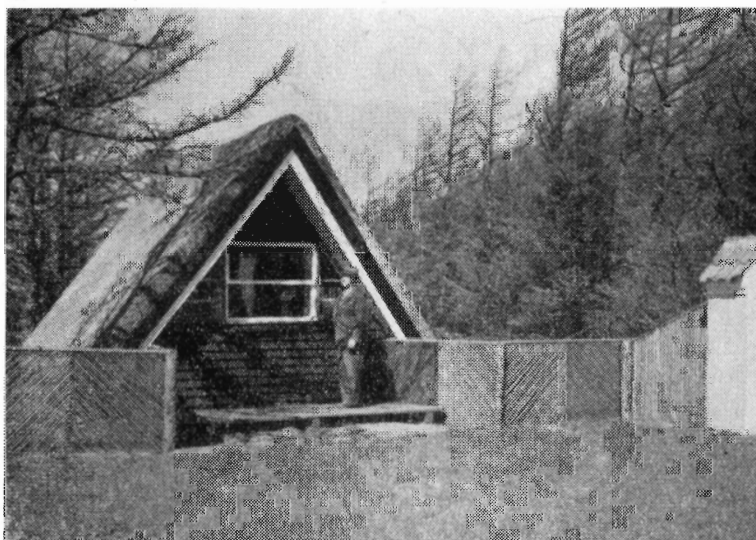
lagt og ledet anlæget af den nye bilvej på 9,5 km gennem de smukkeste dele af mindeparken.

*

Kongenshushederne har en ret betydelig fast bestand af urfugle, der trives godt på de store bærrige arealer.

*

Det havde næppe været muligt at føre arbejdet med mindeparken så langt frem, om ikke særlig tyttebærrene havde givet store indtægter. I



Den stråttækte kiosk ved indkørslen til Kongenshus.

årene siden erhvervelsen har disse eftertragtede bær givet ca. 110 000 kr. i ren nettoindtægt. Desuden har der i enkelte år været mindre indtægter ved salg af foderlyng og lav.

*

Den nyoprettede restaurant i den gamle hovedbygning fra 1913 ledes fra 1. maj af to damer, der har opgivet en gerning som sygeplejersker i København for, assisteret af kyndig hjælp, at sørge for at gæster i mindeparken kan få både mad og drikke. De hedder *Xenia Christensen* og *Anny Knuppert*. Sidstnævnte har i et år været med »Jutlandia« som operations-sygeplejerske.

*

Rensdyreventyret ved »Kongenshus« begyndte omkring 1910, da altmuligmanden *Johs. Beck* fik dannet en forening til rensdyravlens fremme på de jyske heder. Det var dog først, da Beck i 1912—13 fik den danskfødte rigmand *Hans Dall* i Hamborg med, at der kom fart i historien. En

hel del mere hede, end det der i dag hører til »Kongenshus«, blev købt sammen, den nuværende hovedbygning opført, arealet blev indhegnet i en omkreds af 23 km, flere hundrede rener og en lappefamilie hentet ned fra Lapland og — ja, stort mere end en kostbar turistattraktion i en 6—7 år blev det aldrig. I 1923 var den sidste ren borte. Det eneste minde — foruden bygningen —, der er tilbage, er den »Pulk«, som lappefamilien efterlod, da de igen rejste nordpå.

*

Johs. Beck, der døde for et par år siden i København, 85 år gammel, har skrevet en række drengebøger, der næsten alle omhandler oplevelser på heden ved »Kongenshus«.

*

Jepppe Aakjær polemiserede stærkt mod »Rensparksen« — et navn som blev mest kendt, fordi Geodætisk Institut indførte dette navn på sine kortblade. I 1925 udsendte han sine artikler om dette emne i en lille, nu kostbar og eftersøgt bog med titlen »Kongenshus — en Luftspejling«. I bogen foreslår Jepppe Aakjær iøvrigt, at hedens mænd bør rejse von Kahlen en sten på »Kongenshus«. Det er altså nu sket.

*

I restauranten er opsat en meget stor fotostatisk gengivelse af det første kort over Alheden efter opmålingen og kortlægningen i 1770. Det gamle kort, der her er kommet på sin rette plads, rummer et væld af topografisk interessante enkeltheder, særligt med hensyn til navne og gamle veje i heden.

*

»Kongenshus« erhvervedes til Krabbesholm i 1774, få år efter, at von Kahlen var flyttet derfra, og blev drevet som fæste under den gamle herregård i næsten 100 år. Familien *Dalsgaard* fik skøde på Krabbesholm i 1831, og i en kort periode i 70-erne var historie- og hedemaleren C. Dalsgaard ved arv medejer af »Kongenshus« — som dog afgjort ikke var nogen større herlighed dengang. I den nye bog om »Hedens opdyrkning« er en række af C. Dalsgaards hedebilleder gengivet.

*

I august måned i år vil der blive indledet en omfattende botanisk undersøgelse af vegetationen på »Kongenshus«. Arbejdet vil blive udført af to unge videnskabeligt uddannede botanikere, der i en længere periode tager fast ophold på »Kongenshus«.

Hedens opdyrkning

*Hedeselskabet udsender samtidig med Kongenshus Mindeparks
indvielse et stort, fornemt illustreret værk
på 444 sider*

For flere år siden, da de nedsatte herredsudvalg begyndte at indsende indstillingsskemaerne for de personer, der skulle hædres i mindeparken, blev det hurtigt klart, at man i disse hundreder af skildringer af hedeopdyrkernes liv og virke fik samlet et ganske usædvanligt kultur- og personalhistorisk stof, der rummede værdier, som enhver historisk interesseret ville vide at påskønne langt ind i fremtiden. Næsten hver eneste indstilling fortalte enkeltheder om dagliglivet på heden, om jordkøb, opdyrkningsmåder, familieliv, fattigdom og udvikling, som var virkelighed og ikke »pyntede« eller på anden måde beregnet for et læsende publikum. Enhver indstilling var oplyst med slægtforhold og data, så der ganske enkelt samtidig var et register over et stort udsnit af hedeegnenes befolkning gennem mere end 100 år.

På foranledning af mindeparkens formand, direktør *Niels Basse*, besluttede mindeparkens bestyrelse da for et par år siden at søge dette materiale bearbejdet, således at det kunne danne grundlaget for en bog om »Hedens opdyrkning i Danmark«, og Det danske Hedeselskab påtog sig den økonomiske risiko ved bogens udarbejdelse og trykning.

Dette arbejde er nu tilendebragt og samtidig med indvielsen af Kongenshus Mindepark vil bogen udkomme som et værk på 444 sider, betydeligt større end den oprindelig var planlagt. Bogen er i stort kvartformat, trykt på svært, glittet papir og rummende over 250 billeder, hvoraf omved et halvt hundrede er helsidebilleder trykt på det fineste kriderede papir.

Hovedafsnittet i bogen er en fortegnelse over de personer — mænd og kvinder —, der er hædret med anbringelse af deres navne på mindestenene i parken ved Kongenshus. Det drejer sig om over 800 navne, og i bogen er der gengivet udsnit af 80 af disse levnedsløb, bearbejdet af forfatteren *Rasmus Mortensen*, Vejle. Det er alle jævne hedeboenders virke og indsats, der er omtalt — næsten alle omtrent ukendte udenfor deres egn, men så meget stærkere vil vist netop disse skildringer virke, fordi de er valgt efter ønsket om at finde fællesnævnerne for dem alle. Dette store afsnit bringer samtidig fotografiske gengivelser af de 39 herredsstene, der er rejst i mindeparken, og det oplyses bl. a. også hvad der står på disse herredsstene.

Bogen indledes med, at direktør *Niels Basse* redegør for baggrunden for mindeparkens oprettelse og Kongenshus historie. Derefter skildrer *Rasmus Mortensen* hedens historie, opdyrkningsforsøg før 1850 og træplantningens historie og knytter nogle afsluttende betragtninger til det store af-

snit om de hædrede personer. Bogens redaktør, *Har. Skodshøj*, supplerer med en lille skildring af »En forårsdag på heden i 1870«.

Den sidste tredjedel af bogen har forstander *N. C. Nielsen*, hedeselskabet, skrevet. Den første del heraf omfatter en redegørelse for, hvorledes hedeopdyrkningens teknik har udviklet sig gennem de sidste 100 år i tiden efter 1850. Mangen gammel hedebonde vil nikke genkendende, når han læser om de gamle metoder og redskaber. Den sidste del af forstander *N. C. Niensens* bidrag vil være sikker på at vække betydelig opmærksomhed, idet det er en meget vægtig bearbejdelse af det statistiske materiale om hedens opdyrkning og landbrugets udvikling. Det giver svar på næsten alt, og endda på meget som man hidtil har måttet lede forgæves efter i de hidtidige håndbøger. Der findes bl. a. forskelligt kortmateriale og oversigtstavler, som her offentliggøres for første gang.

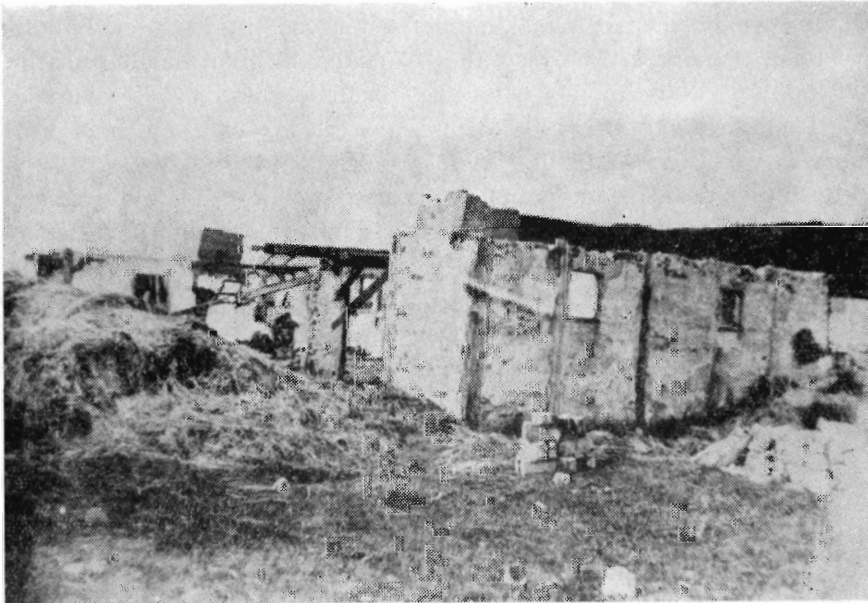
Billedmaterialet er for ca. 175 billeders vedkommende gengivelser efter ældre hedemalers motiver, enkelte af dem har aldrig været reproduceret før. De er udvalgt efter deres topografiske eller deres kulturhistoriske værdi, således at et stort antal billeder gengiver landskaber rundt i Jylland, som i dag slet ikke kan genkendes. Dette gælder således bl. a. billeder fra *Fiilsø*, *Tastum sø*, fra *Ryegnen* o. s. v. Der er i bogen sat den grænse, at der ikke er medtaget billeder af nulevende malere. Dog har *viborgmaleren Johs. Bæch* smykket værket med en serie meget smukke vignetter, forestillende hedens dyr og planter. Bogen er trykt i *Silkeborg Bogtrykkeri*.

Bogen vil i boghandelen blive solgt for den meget billige pris af 40 kr. i hæftet stand. Medlemmer af hedeselskabet og Hedebruget kan ved forudbestilling, sålænge oplaget rækker, købe den ved direkte henvendelse til hedeselskabets hovedkontor i *Viborg* for en favørpris af 30 kr. Ved forud indsendelse af beløbet leveres den portofrit. Ved omgående bestilling leveres bogen til hedeselskabets og Hedebrugets medlemmer indbundet med smuk og solid skindryg og -hjørner for en merpris af 16 kroner.

Det gamle Kongenshus

Nogle erindringer fra 1894—1904
af den daværende dyrlæge i Sjørup

I Rude på Sjælland lever endnu — i den høje alder af 84 år — dyrlæge C. Wollesen, der i perioden 1894—1904 var dyrlæge i Sjørup. Tidsskriftet har formået dyrlægen til i et brev at fortælle lidt om, hvorledes der så ud omkring »Kongenshus« i den periode, hvor han



*Stuehuset til det gamle Kongenshus under nedbrydning omkring 1894—95.
Fot. dyrlæge C. Wollesen.*

daglig færdedes i hele egnen fra Grønhøj til Resen ud til Haderup og nord på til den anden side af Stoholm, altid i hestekøretøj ad de gamle sandede veje fra gård til gård.

I et brev skildrer hr. Wollesen forholdene, og vi gengiver i det følgende nogle lidt bearbejdede uddrag af de mange interessante enkeltheder.

»Kongenshus« bestod omkring 1894 af en vinkelformet lade- og staldbygning, der lå mod nord og vest, medens stuehuset lå mod syd, tæt nord for landevejen. Endnu kan man se rester af stuehusets sydsten og den forsænkning i jordsmonnet, hvor brønden engang har været. Øst for bygningerne stod et forfaldent »Sparrehus«. Lade- og staldbygning var allerede da meget gammelt og forfaldent bindings-

værk. Udtrykket bindingsværk er dog vist ikke helt korrekt i dette tilfælde, idet det kun var lodretstående stolper uden »Løskolter«. Murværket var dels af rå, ubrændte hjemmelavede sten, dels af marksten muret op i ler.

I stuehuset var der dog nogle steder brændte mursten. Det hele var »liviet«, det vil sige smurt over med »Livi«, der var lavet af en tynd vælling af ler og vand. Hvert år smurte man almindeligvis denne vælling på disse vægge af rå sten. Til dette arbejde brugtes en »Livikost«, man selv lavede ved ganske simpelt at plukke noget »Kaar«, d. v. s. en bestemt slags stridt græs — det voksede særlig på lav, lidt fugtig hede —, som man så bandt sammen med revlingereb. Revlingerebet snoede man i hånden eller ved hjælp af en håndten. En pind af bævreasp blev stukket i dusken, og man havde en primitiv kalkkost. Når »Liviet« var tørret, kalkede man det hele over.

I stalden var der 12—16 fækreaturer, to heste og mange får. Gulvet var stenbrolægning, den såkaldte »Pikning«, men der var store huller deri, fremkommet ved at stenene var gået løse og så blot smidt ud. I laden og »Sparrehuset« dannede »moder jord« gulvet. I stuehuset fandtes ingen bræddegulv, her var det også »Pikning«.

Brønden, der var nærmere stuehuset end stalden, var med »Vinde« og formentlig stensat. Det var overraskende så lidt dybde, der var i brønden, idet man skulle vente, at der på dette sted, højtbeliggende og tæt ved »Stordalen« og på et stærkt skrånende terræn, havde været langt ned til vand.

Vinduer var det sløjt med, og i udhusene var der kun lyshuller.

Mod syd var der lidt have. Alt, hvad der fandtes her, var som alle andre steder på den tid, nogle »Morgenfruer«, salvie, almindelig kål, nogle hyldebuske og forkrøblede pil, men det så ud, som der engang havde været en forholdsvis anstændig have.

En del af jorden, navnlig den, der skrånede ned mod Stordalen og Sejbæk, gav nogenlunde afgrøder, men det var vist ikke ret meget, der var dyrket vest for vejen, det var lyng helt til Resenfelde og Resen Østerhede.

I sit brev går dyrlæge Wollesen let hen over Johs. Becks arbejde med »Renparken«, og til Becks erindringer har han ikke megen tiltro — »allenfals passer de ikke, hvor jeg kan kontrollere dem fra realskolen, hvor jeg gik sammen med ham«, hedder det i brevet.

Til slut nævner dyrlægen, at der har gået en, måske flere oldtidsveje over en del af Kongenshus Hede. Når man kommer kørende fra vejkrydset i Sjørup og har passeret et hjørne af plantagen, slår vejen et knæk og lige i det sidste knæk, en 3—400 meter fra Sejbækgård, har man på sin venstre side (mod øst) en lille høj, Flinthøj. Ligeoverfor højen, er, eller var, en overkørsel over bækken, der ved

nærmere (meget nærmere, skriver W.) eftersyn viser sig at fortabe sig i flere gamle nu vistnok forsvundne spor ned over Sejbæk. Sporene fortsætter ret mod syd mod Resenfelde, hvor de taber sig.

At det er en oldtidsvej er ikke noget brevskriveren har fundet på. Engang i sådan noget som 1898 kom der til ham i Sjørup en stokdøv mand, der præsenterede sig som direktør for Oldnordisk Mu-



*Udlænge til det gamle Kongenshus.
Fot. dyrlæge C. Wollesen 1894.*

seum. Han havde selv seng, harmonika og tæpper med og ville gerne have lov at bo hos W. et par dage for kunne køre med ham i praksis ud over heden og søge at finde spor af oldtidsveje. Den døve direktør viste sig at være den berømte forsker Sophus Müller, og han havde opsøgt W., fordi denne flere gange havde indsendt oldsager til museet, oldsager han havde reddet fra at gå til Kræn Haabro i Haderup, som blot solgte dem videre, så det meste havnede i Tyskland.

En dag bad Müller W. køre sig til Resenfelde ind ad den gamle oldtidsvej, som han udtrykte sig. W. anede selvfølgelig ikke, at der gik en oldtidsvej fra Daugbjærg Daas forbi Flinthøj og videre sydpå. Da de nåede Flinthøj, sagde Müller »Prrr!«, stod af og gik og rodede rundt i lyngen på begge sider af landevejen, og så skumpledtes der videre ned over Sejbæk ad Resenfelde til.

— — —

Sammen med redegørelsen til tidsskriftet har dyrlæge Wollesen medsendt nogle gamle billeder, dels fra kalkgruberne i Dybdal ved

Daugbjærg og dels af det gamle »Kongenshus«. Et par af disse gengives her, som antagelig de eneste autentiske billeder af de gamle bygninger.

LITTERATUR

bliographia universalis silviculturae dania II

*Den danske skovbrugslitteratur 1926—45, første del,
ved Poul A. Hauberg.*

Denne bibliografi er en fortsættelse af »Bibliographia universalis silviculturae dania I«, Den danske skovbrugslitteratur indtil 1925, ved A. Oppermann og V. Grundtvig, udkommet 1931 og anmeldt i Hedeselskabets Tidsskrift 1932, s. 434. — Ligesom denne er fortsættelsen, der omfatter årene 1926—45, delt i en alfabetisk del og en systematisk del. Det er førstnævnte del, som nu er udkommet.

Værket omfatter 4050 skrifter om forstlige emner fra ovennævnte periode. Forfatterne er opført alfabetisk, og under hver enkelt forfatter står dennes skrifter opført i alfabetisk orden. I tilslutning hertil er der en fortegnelse over anonyme og polynyme skrifter (skrifter forfattet af flere end fire personer) og en fortegnelse over kollektive skrifter, såsom møde-, forenings- og ekskursionsberetninger, tidsskrifter og andre periodica.

Når man blader i værket forbløffes man over, at det har været muligt at medtage så mange skrifter og gå så stærkt i enkeltheder og yderligheder, som tilfældet er. — Således er f. eks. avisartikler og kronikker i stor udstrækning taget med, endvidere diskussioner, der er skrevet i tilslutning til afhandlinger, artikler og andre skrifter, samt anmeldelser, herunder anmeldelse af dansk forstlitteratur i udenlandske tidsskrifter m. m. — Ligeledes er omtale af forstlige spørgsmål i leksika, håndbøger og andre samleværker registreret.

Foruden den danske forstlitteratur er alle udenlandske tidsskrifter m. m., specielt forstlige, som findes på de store københavnske fagbiblioteker, taget med.

Ved hjælp af den nu foreliggende alfabetiske del og den systematiske del, der har indgang efter emne, og som senere vil udkomme, bliver det muligt hurtigt at få overblik over foreliggende dansk litteratur vedrørende et bestemt emne. — Værket vil derfor bl. a. være til uvurderlig hjælp for enhver, som jævnlig har brug for eller interesse i at sætte sig nøje ind i specielle forstlige spørgsmål. Bibliografien er trykt og udgivet af Den forstlige forsøgskommission, adr. Springforbi, og koster 18,00 kr.

G. B.

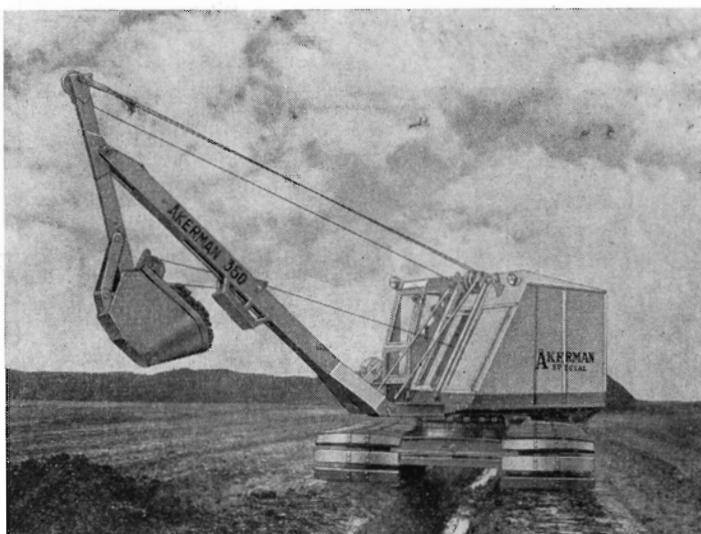
ÅKERMAN

350

»special«

for

GRØFTER
DRÆNING
LANDVINDING



Den danske gravemaskine

A/s Aarhus Staalskibsværft

Tlf. 22644

Telgr.: Shipyard

Aktieselskabet
L. Hammerich & Co.
Specialforretning i bygningsartikler
Grundlagt 1854 . Tlf. 2 71 55 (3 lin.)
Aarhus

L. KRISTENSEN
REMINGTON OG REMTOR
SKRIVEMASKINER

DANMARKS ÆLDSTE
SKRIVEMASKINE-FIRMA

FREDERIKSBERGGADE 1 A
KØBENHAVN K.

Til alle slags bygninger

DANSK

ETERNIT

TÆG- OG VÆRBEKLÆDNING

DANSK ETERNIT FABRIK A/S
AALBORG

SALGSKONTOR:
KAMPMANNSGADE 2 . KBHVN. V
TELEFON: CENTRAL 5785



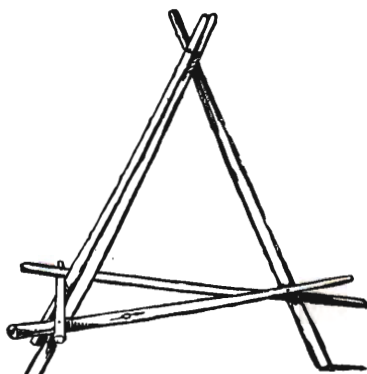
FROKONTORET

(for undersøgt markfrø)

— Grundlagt 1887 —

KOLDING

Telefon 43



Stativer

til tørring af hø og frøafgrøder
af runde granrafter

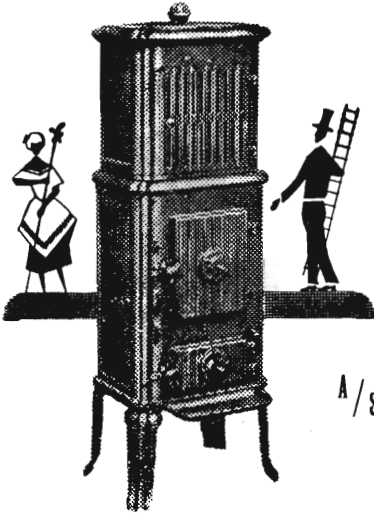
- 1: Længde: Ben og tværlægter 220 cm
Diameter: Trefod 6—8 cm diam. i top
Pris: Kr. 6,80 pr. stk. ab Brande
- 2: Længde: Ben og tværlægter 220 cm
Diameter: Trefod 4—6 cm diam. i top
Pris: Kr. 6,00 pr. stk. ab Brande

Stativerne kan slås sammen under transport og opbevaring

Det danske Hedeselskab, Viborg

Telefon Viborg 1583

Fyres De med **TØRV?**



Der findes RIBE-
ovne til
ethvert formål

Brændekaminer,
tørveovne, brænde-
komfurer etc.

— tal med en RIBE-
forhandler — eller
skriv efter brochure.

A/S **RIBE JERNSTØBERI**

Telefon Ribe 261

Handelsbanken i Viborg

Filial af Aktieselskabet
Kjøbenhavns Handelsbank

Kontortid: 9—15
Telefon 1500 (5 linier)
Kontor i Karup

Viborg Byes og Omegns Sparekasse

Telefon 1400 (3 lin.)

Sct. Mathiasgade 68
Kontortid: Kl. 9—15

Børnelammelses- og ulykkesforsikring

Den gensidige
Landbo-Sygeforening

Vesterbrogade 15
København V.
Telef. 6659 - 5974

Alt i cementvarer,

rør i alle gængse størrelser efter ingeniørf. normer.

Tjæreborg cementstøberi.

Hurtig levering.

Telefon 21.

Reel betjening.

Røde DRÆNRØR

fra 2"-12" haves
altid på lager
Forlang tilbud

»Sofienlund«

Teglværk
Telefon 10 Ulstrup

AKTIESELSKABET SKARREHAGE MOLERVÆRK

STRYG elektrisk....

Stenstrup og Odense
teglværkers kontorer

Stenstrup - Telefon nr. 19

Prima drænrør

Landbrugslotteriet

udlodder årligt
kr. 5.485.620

Største gevinst
2 gange årligt
kr. 80.000



FORLANG
„ODIN“
ØL

FINESTE KVALITETER

AALBORG TAFTEL AKVAVIT.



I få ord — ★

✧ ✧

Hedeselskabets forretningsførere

Da apoteker *F. H. Bay*, Præstø, har ønsket at blive fritaget for forretningsførerhvervet for *Præstø* distrikt, er dette hverv overtaget af dyrlæge *R. V. Rasmussen*, Hestehavevej, Præstø.

— Da hedeselskabets hidtidige forretningsfører for *Saltum* distrikt, gårdejer *Niels Sørensen*, Faarupgaard, Nr. Saltum, har ønsket at fratræde, er dette hverv overtaget af gårdejer *Søren Nielsen*, Broensgaard, Rendbæk, Saltum.

*

Pas på plantage- og hedebrandene

Det er umådelige værdier, der årligt ødelægges ved brande i plantager og på heder, brande der er opstået, fordi folk tankeløst har kastet brændende cigarer eller cigaretter fra sig eller brugt åben ild, hvor brandrisikoen er stor.

For at mane folk til forsigtighed har Det danske Hedeselskab ladet fremstille en cliché med vedføjede motiv til indsætning i selskabets frankeringsmaskine. Måtte det hjælpe.



*

I anledning af *Fraugde-Plovfabrikkens* 75-års jubilæum den 17. maj har det store Odensefirma udsendt et smukt jubilæumsskrift, hvis hovedartikel er en afhandling af professor *Rosenstand Schacht* om de danske ploves historie og udvikling. Artiklen er illustreret med rekonstruktioner af de mosefundne plove. I tilslutning hertil fortælles om de kendte Fraugdeploves udvikling fra den første konstruktion i 1878 til de forskellige typer, der nu anvendes overalt i landbrugets tjeneste.

*

Mindeværdigt år i Thy

Thy plantningsforening har holdt generalforsamling i Thisted. Det oplystes, at foreningen i det forløbne år har uddelt 57 361 løvtræer og 58 555 nåletræer, men dette tilsyneladende beskedne resultat, dækker ikke, hvad læplantningslaugene har fået gennemført. Formanden, gdr. *Poul Pedersen*, Smerup, oplyste, at der alene på Thyholm og Jegindø i årene 1950—52 gennem laugene er udplantet 355 000 træer på 72 km læhegn og 47 ha omplantning.

Formanden betegnede iøvrigt året som et mindeværdigt år i foreningens historie, idet året vil huskes, fordi dyrlæge *Toft*, Dragsbæk, har betalt

alle lodsejernes udgifter ved læplantningerne omkring Faddersbøl-Vorupør og i Ræhr-Vigsø, ialt det betydelige beløb på ca. 35 000 kr. Formanden rettede en tak til dyrlæge Toft og til *Handels- og landbrugsbanken i Thisted*, der havde bekostet udsendt en folder om læplantning.

*

Kalken fra Daugbjærg Daas

Det er endnu ikke 50 år siden, at befolkningen omkring Daugbjærg havde en betydelig indtægt ved handelen med kalk, som de besværligt og ofte under livsfare hentede op fra gange og gruber, der gik langt ind under



jorden i lejerne ved Daugbjærg. Det er derimod sjældent at finde billeder, der illustrerer arbejdet på den tid, da mekanisk og teknisk hjælp var ukendt. Dyrlæge Wollesen, nu bosat i Rude på Sjælland, fotograferede omkring århundredskiftet ovenstående billede, der viser hvorledes kalken blev båret ud fra gruberne, som oftest af kvinder, medens mændene opholdt sig i gruben og huggede blokkene løs.

Udover Jylland kendte man kalkkørerne fra Daugbjærg, og endnu findes der tværs over Kongenshus Hede et tilgroet gammelt vejspor, der på et kort fra 1770 er betegnet som »Den gamle Limvej« — lim var jo det samme som kalk. Der findes dog vist ikke noget billede af disse kalkkørere.

*

Hedeselskabets ensilageudvalg

Ved sin afgang på grund af alder fra hedeselskabet er afdelingsleder, civilingeniør *J. Parbo* samtidig udtrådt af hedeselskabets ensilageudvalg, og i stedet er flialbestyrer *Jørgen Poulsen*, hedeselskabets mose- og engafdeling, Viborg, blevet medlem af udvalget. Afdelingsleder *C. V. Schledermann*

Larsen, Viborg, er formand for udvalget, og det tredje medlem er laboratorieforsker, civilingeniør Th. Mogensen, Viborg.

*

»Min hede«.

Skoleinspektør N. M. Gerald, Randers, har tilsendt Kongenshus Mindepark et meget smukt digt, som han kalder »Min hede«. Skoleinspektøren har samtidigt komponeret en sangbar og velklingende melodi til digtet. Vi gengiver begge dele:

Jævnt og enfoldigt.

Piano.

Min hede er et skønhedsvæld, så
rigt og stort, så far-ve-rent; den skænker mig en
daglig fryd fra solopgang til sildig kvæld.

Min hede er et skønhedsvæld,
så rigt og stort, så farverent;
den skænker mig en daglig fryd
fra solopgang til sildig kvæld.

Min hede er en højtidsal,
hvis hvælvning er med stjerner sat;
her toner stormes orgelbrus
og mørke nætters høst-koral.

Min hede er et tilflugtsted,
hvor stilhed bor og ydmyg ro,
hvor sorgtungt sind kan finde trøst,
og bange, såret sjæl få fred.

N. M. Gerald.

*

Et 100-års jubilæum

Den 28. april markerede N. A. Christensen & Co., Nykøbing M., firmaets 100-års jubilæum, bl. a. med udsendelsen af et meget smukt og lødigt udformet festskrift. Som firmaets smukke tradition er skænkedes samtidig betydelige legatgaver til formål til gavn for fabrikkens arbejdere og sociale formål i Nykøbing M.

Med hensyn til konstruktionen af danske brændeovne har N. A. Christensen & Co. ydet en betydelig indsats, bl. a. i samarbejde med Det danske Hedeselskab. Morsø støbegods er en anset kvalitetsbetegnelse.

I forbindelse med jubilæet er direktør Hilden udnævnt til Ridder.

*

Hedeselskabets årsmøde

i Thisted torsdag den 2. juli holdes på *Strandhotellet*.

Udflugten den 3. juli går til Mors og afsluttes i *Legind Bjerge*.

*

Kongenshus Mindeparks bestyrelse



Mindeparkens bestyrelse. Fra venstre: Laust Nørskov, Niels Basse, J. C. Cramer, C. D. Lüttichau og Andreas Møller.

Ovenstående billede er fotograferet i efteråret 1943 ved et af bestyrelsens første besøg på Kongenshus efter at mindeparken var oprettet som en selvejende institution. Fhv. folketingsmand *Laust Nørskov* og rentier *J. Chr. Cramer* er indvalgt af Hedebruget, kammerherre *C. D. Lüttichau* og direktør *Niels Basse* (formand) er indvalgt af hedeselskabet og departementschef *Andreas Møller* af statsministeriet.

*

Fra hedeselskabets grundforbedringsvirksomhed

Fra distriktskontorerne under hedeselskabets mose- og engafdeling foreligger der en opgørelse over arbejdet i marts måned 1953.

I månedens løb er fuldført 128 dræningsarbejder med ialt 547 ha til en udgift på 798 610 kr., 3 vandløbsreguleringer med 196 ha og 29 540 kr., 2 opdyrkningsarbejder med 12 ha og 4990 kr. samt 8 sager af forskellig art med 45 ha og 25 725 kr., ialt 141 arbejder med 800 ha og en bekostning på 858 865 kr.

I samme måned er der ved samtlige distrikter færdigprojekteret og tilstillet rekvisitterne 237 forskellige arbejdsplaner omfattende 2018 ha til en bekostning af ialt 1 457 960 kr.

C. V. S. L.

*

Brandemarked

Hedeselskabet deltager med et udstillingsarrangement den 2.—6. juli på »Brandemarked«.

*

VESTJYLLANDS MERGELFORSYNING

Andelselskab

påtager sig

udnyttelse af lokale lejer

og
tilrettelægning af mergelleverancer.

Moderne grab-materiel til rådighed. - Levering af højprocentig mergel fra egne lejer.
Jordbrugskalk og pulv. kalk i fine kvaliteter fra Hillerslev Kalkværk.

Alle oplysninger og tilbud fås hos:

TRIER HØJ,
kasserer,
Vostrup.

I. M. LAURIDSEN,
næstformand,
Gørding.

JESPER JESPERSEN,
formand,
Gødstrup.

Randers

MØRTELVÆRK OG
BETONRØRSFABRIK

v/ Marius Ødum
Kristrup pr. Randers
Tlf. 400 Randers fri not.

Kun \triangle mærkede varer føres
Største lager
Bedste kvaliteter
Forlang tilbud

Røde drænrør
indtil 16" diameter

A/S Hvorslev Teglværk
pr. Ulstrup - Telefon 67 Ulstrup

Kjellerup Betonvarefabrik

ved I. T. Birk . Telefon 45 Kjellerup
Efter kl. 17: Rødkjærsgade telefon 14
FØRER KUN \triangle MÆRKEDE VARER
Alle arter betonvarer til afvanding og kloak føres
FORLANG TILBUD

Petersværk Betonvare-Industri

Nørresundby . Telf. 1055 (2 lin.)

Alt i betonvarer efter D. S. 400
Renseanlægget "Ringtanken" (Dansk patent nr. 59820)

Krogsgades Cementstøberi

v/ J. C. Halvorsen & sønner
Kontor:
Dannebrogsgade 22, Aarhus
Telefon 5019 . 5020
Ny fabrik i Vejlbj
Tlf. Riisskov 9319
Alt i betonvarer D. S. 400

Aarhus Privatbank

Stiftet 1871

Aarhus: Hovedkontor
København: Nygade 1

Aktiekapital og Reserver
andrer ialt ca. Kr. 23.100.000,-

RØDE DRÆNRØR

føres altid på lager fra 2" til 8" - Tilbud til tjeneste

A/S GAMMELGAARD TEGLVÆRK
Telefon 187 . Skive

Stenvad

Cementstøberi

Telf. 6 Stenvad

Arnold Westmark

Alle \triangle mærkede rør føres
Altid leveringsdygtig

Skive Cementstøberi

KNUD ØSTERGAARD
Telefon 921

Normrør

med garantimærket \triangle
Imprægnering
Brøndrør

Bjerringbro

Cementvarefabrik

ved Th. Petersen
Telf. 111 Bjerringbro

ALLE

\triangle MÆRKEDE RØR

Imprægnerede
og uimprægnerede

Stort lager
Altid leveringsdygtig

Sydvestjydske Teglværkers Salgskontor

Telefon 58

Ølgod

Telefon 59

SPRIT



til teknisk Anvendelse.

ANVEND TØRVESTRØELSE VED DRÆNING . . .

På jorder med fintsandet undergrund kan en tilsanding af drænrørene forebygges ved anbringelse af et lag tørvestrøelse (»hundekød«) omkring stødfugerne.

Spørg hedeselskabet



A/s Fiskbæk Briketfabrik

Herborg 12

AKTIESELSKABET

SILKEBORG BANK

GRUNDLAGT 1882

Aktiekapital og reserver kr. 2.760.000

Telefon 1122 (5 linier) . Rigestelefon 7

Den gamle bank med de moderne forretningsprincipper

HØJSLEV TEGLVÆRKER A/S

Prima, røde drænrør

i størrelse fra 2 til 15 tommer . Indhent tilbud Tlf. Højslev 3



Alle arter jordbrugskalk -

SKANDINAVISK KALK & KRIDT 1/3

Hasseris - Aalborg telefon 9253 - Alba 10650
Værket telefon Sdr. Tranders 110

Den er rigtig!



DEN
ER FRA

Zinck GODT-HAAB



Katalog sendes
gratis paa
Forlangende

Røde
drænrør
2" - 12"

● Fredenshøj Teglværk
Aabenraa . Telefon 2127

PALUDANS

PLANTESKOLE

--- KLARSKOV ---

130 tdr. land

Skovplanter, hæk- og
hegnplanter, allétræer

Forlang prisliste

TELEFON KLARSKOV NR. 9

Varde Bank

Esbjerg afdeling

Kongensgade 62
og fiskerihavnen

Sophus Berendsen A/S

V. Farimagsgade 41 . København V.

Store Torv 10 . Aarhus

ALT I ENTREPRENØRMATERIEL

Leverandør til hedeselskabet

Rødkjærsbro Cementvarefabrik

ved I. T. Birk Telef. Rødkjærsbro 14

FØRER KUN △ MÆRKEDE VARER

Alle arter betonvarer til afvanding og kloak føres

Forlang tilbud

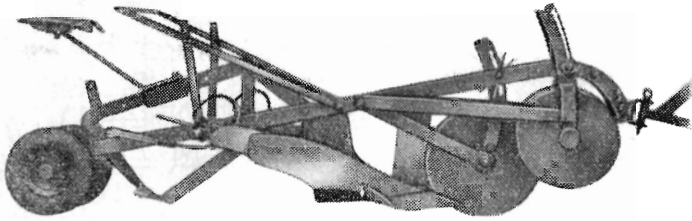


Trifolium Frø



KØBENHAVN

RANDERS



Tolneploven

Denne specielt byggede planteplow til opfuring af planteriller til ny plantning i gamle plantager.

Den er uundværlig, når det drejer sig om mekanisering. Ved demonstrationspløjning den 18. marts, under hedeselskabets ledelse, viste det sig, at ploven udførte et godt stykke jordarbejde, selv under vanskelige forhold.

Den ideelle trækraft for Tolneploven er en smal larvefordtractor, men hvor pladsforholdene tillader det, vil den kunne anvendes til en almindelig hjultractor, med hydraulisk lift.

Tolneploven bliver fremstillet her på fabrikken, hvor oplysninger og tilbud kan fås.

Plovfabrikken »Bovlund«

Indeh.: H. WILKENS

Bovlund pr. Branderup J.

Nordjydsk Andels- Fjerkræslagteri

RANDERS - Telf. 5053

*Producenternes
eget slagteri*

Intet solidarisk ansvar
Se efter vor notering i
dagbladene hver mandag

Vestjysk Trælasthandel

Varde

Betonvarefabrik

H. Kunøe og Aage Pedersen

Varde . Tlf. 519 - 520

Landbrugsrør

(drænrør)

efter Ingf. normer.

FORLANG TILBUD



**Verdens
stærkeste
Arbejdsstøvle**

CODAN

**GULD-SEGL
KVALITET**

Herning Hede- & Discontobank

10-12 $\frac{1}{2}$, 2 $\frac{1}{2}$ -5
Telefon 5 . 273 . 720

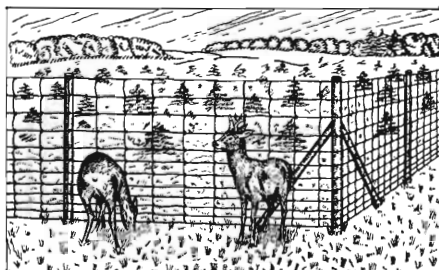
A/S Skive Marktrøkontor

Grundlagt 1896
Telefon 94 Skive
FRØAVL . FRØHANDEL

„DANSK STAALGÆRDE“



BEDSTE OG BILLIGSTE HEGN
TIL MARK, SKOV, HAVE ETC.



AKTIESELSKABET

NORDISKE KABEL- OG TRAADFABRIKER

**Skivehus
Asfalt- og
Tagpapfabrik**

Asfalt
til imprægnering
af cementrør

HAMMERUM
HERREDS

Spare- og Laanekasse
Herning - Telf. 10 . 314
Østergade 6
Kontortid: 10-12,30 og 14,30-17

Effektiv

DESINFEKTION

af

Malkemaskiner . Spande
Kloaker . Redskaber
Rørledninger . Kærner
og Centrifuger

er den bedste Forudsætning for Fremstillingen af

første Klasses Mælk

Brug derfor dagligt

● **»CHL« CHLORAMIN** ●

CHR. HANSEN'S LABORATORIUM A/S

Sct. Annæ Plads 3 . København K.

Nivaagaard Teglværk

Nivaa telefon nr. 9

DRÆNRØR . MURSTEN . TAGSTEN

Tårnsilosten
Drænrør
Baumadæk
Tagsten
Mursten

KÄHLERS Teglværk
Korsør

Jydsk Skovfrø

Løndal pr. Addit - Tlf. Burgårde 6 u

Frøindsamling i godkendte og udvalgte bevoksninger
Alt frø leveres med angivelse af afstamning og spireevne
Klængning og opbevaring for skovdistrikter

Prisliste sendes på forlangende

Teglværkernes
SALGSKONTOR

ESBJERG

Telefon 265 . 546

Drænrør

2" - 15"

Mursten - Tagsten

Midtjydske Teglværkers Salgskontor S. m. b. A.

TELEFON SKIVE 1030

Alle størrelser i drænrør leveres

TELEFON VIBORG 1330

Hulkjærhus Planteskole

RØDKJÆRSBRO
Telefon Ans 25

Planter til skove,
læhegn og have!

SIN

Livsforsikring
Livrenteforsikring
Ulykkesforsikring
Ansvarsforsikring
Hospitalsforsikring
Grundejerforsikring
Automobilforsikring

tegner man

NORDISK

Livsforsikrings-A/S af 1897

Ulykkesforsikrings-A/S af 1898

Hovedkontor:

St. Kongensgade 128 - Grønningen 17, København K. - Telefon 2860

Indhent tilbud

Dansk Brandforsikringsselskab

af 1904 - gensidigt selskab.

Bygninger og løsøre.
Virkefelt hele landet.

Hovedkontor: Banegaardsplads 4, Aarhus.

„VERMUND”



Brostrøms

Planteskole

VIBORG
ved C. Nielsen
Telefon 42

leverer alle planter for
HAVE, MARK og SKOV
Hårdføre og veldrevne arter
for ethvert formål

Mejeriernes og Landbrugets ULYKKEFORSIKRING

Telefon Minerva 350
Gensidigt selskab



Vester Farimagsgade 19
København V.

Ansvarsforsikring

Automobilforsikring

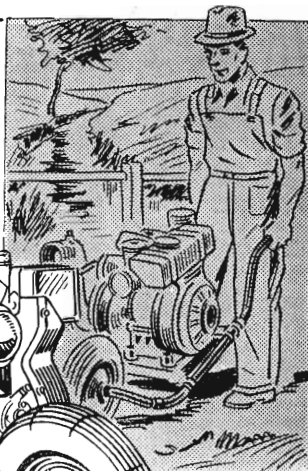
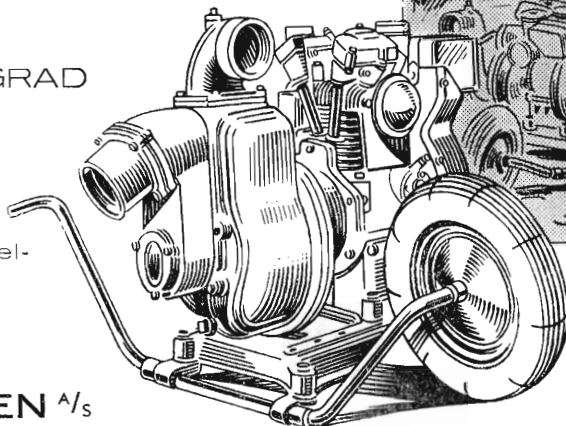
Selvansugende transportable

PUMPER

i robust og driftssikker udførelse

HØJ VIRKNINGSGRAD

Leveres uden motor
eller med elektro-, diesel-
eller benzinmotor
efter ønske

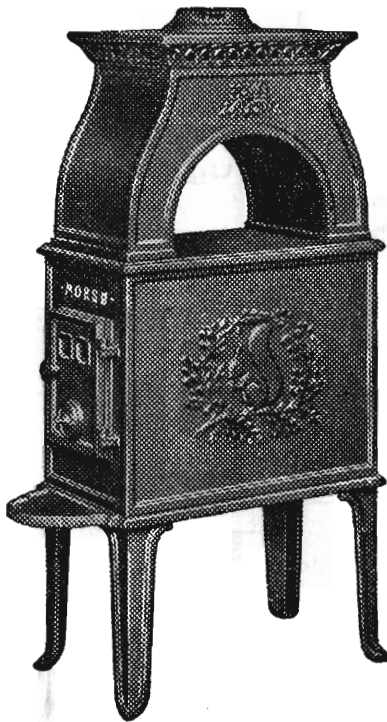


S. C. SØRENSEN A/S

Randers · Aalborg · Odense · København
Tlf. 4800 Tlf. 2323 Tlf. 2305 Sundby *6307



Marsø Støbeegods



AKTIESELSKABET
N.A. Christensen & Co.
KGL HOFLEVERANDØR
NYKØBING MORS

Redaktionsudvalg: Afdelingsleder, skovrider B. Steenstrup (formand),
forstander N. C. Nielsen og civilingeniør A. Fredborg.

Redaktør: Har. Skodshøj.

Carlo Mortensens Bogtrykkeri, Viborg