

# HEDESELSKABETS TIDSSKRIFT

Oplag: 19.600

Nr. 7



1. juni

72. årg.

UDGIVET AF DET DANSKE HEDESELSKAB

1951



*-og Regnen kommer ...*

naar og hvor  
De ønsker det  
fra



VANDINGSANLÆG

*-omgaaende Levering*

*-forlang Brochure,*

**DANSK VANDINGS INDUSTRI**  
PROJEKTERING · FABRIKATION  
INGENIØR HOLGER ANDERSEN  
SNOGHØJ FREDERICIA · TELEFON ERRITSØ 125

# 4 tønder korn pr. hektar i stedet for ukrudt!

I gennemsnit af 36 forsøg med DICOTOX mod ukrudt i kornafgrøder, udført i landbo- og husmandsforeningerne i 1948/50, blev ukrudtsprocenten nedsat fra 21,2 til 2,4 og høstudbyttet forøget med 410 kg kærne pr. ha.

## DICOTOX

— hormonpræparat af 4K2M-typen —  
leveres af vore forhandlere over hele landet.

DET DANSKE GØDNINGSS - KOMPAGNI A/S



## Midtjydske Teglværkers Salgskontor S. m. b. A.

TELEFON SKIVE 1030

Alle størrelser i drænrør leveres

TELEFON VIBORG 1330

### Nivaagaard Teglværk

Nivaa telefon nr. 9

**DRÆNRØR . MURSTEN . TAGSTEN**

**Røde — 2" — 12" Drænrør**

Forlang tilbud

Akts. Frederiksholms Tegl- & Kalkværker  
Islands Brygge 22 — København S. — Central 282

### Kjellerup Betonvarefabrik

ved I. T. Birk . Telefon 45 Kjellerup  
Efter kl. 17: Rødkjærsbro telefon 14

FØRER KUN  $\Delta$  MÆRKEDE VARER

Alle arter betonvarer til afvanding og kloak føres  
FORLANG TILBUD

Tårnsløsten  
Drænrør  
Baumadæk  
Tagsten  
Mursten

**KÄHLERS Teglværk**  
Korsør

Teglværkernes  
**SALGSKONTOR**

ESBJERG

Telefon 265 . 546

**Drænrør**

2" — 15"

Mursten - Tagsten

### Randers

MØRTELVÆRK OG  
BETONRØRSFABRIK

v| Marius Ødum  
Kristrup pr. Randers  
Tlf. 400 Randers fri not.

Kun  $\Delta$  mærkede varer føres  
Største lager  
Bedste kvaliteter  
Forlang tilbud

### Midtjydske Betonvarefabrikker

Fabrik & lager—  
Herning og Lind

Telf. Herning 476

Telf. Lind 45

Lager af  $\Delta$  mrk. betonvarer

### Petersværk Betonvare-Industri

Nørresundby . Telf. 1055 (2 lin.)

Alt i betonvarer efter D. S. 400  
Renseanlægget • Ringtanken • (Dansk patent nr. 59820)

### Røde drænrør

indtil 16" diameter

A/S Hvorslev Teglværk  
pr. Ulstrup - Telefon 67 Ulstrup

### Krogsgades Cementstøberi

v| J. C. Halvorsen & sønner

Kontor:  
Dannebrogsgade 22, Aarhus  
Telefon 5019 . 5020

Ny fabrik i Vejlbj  
Tlf. Riltsskov 9319

Alt i betonvarer D. S. 400



**RØDE DRÆNRØR**  
føres altid på lager fra 2" til 8" - Tilbud til tjeneste

**A/S GAMMELGAARD TEGLVÆRK**  
Telefon 187 . Skive

### Stenvad

Cementstøberi

Telf. 6 Stenvad  
Arnold Westmark

Alle  $\Delta$  mærkede rør føres  
Altid leveringsdygtig

### Skive Cementstøberi

KNUD ØSTERGAARD  
Telefon 921

Normrør

med garantimærket  $\Delta$   
Imprægnering  
Brøndrør

### Bjerringbro

Cementvarefabrik

ved Th. Petersen  
Telf. 111 Bjerringbro

**ALLE**

$\Delta$  **MÆRKEDE RØR**

Imprægnerede  
og uimprægnerede

Stort lager  
Altid leveringsdygtig

### Sydvestjydske Teglværkers Salgskontor

Telefon 58

**Ølgod**

Telefon 59



**Stenstrup og Odense  
teglværkers kontorer**

Stenstrup - Telefon nr. 19

**Prima drænrør**

Landmændenes eget gensidige Forsikringsselskab

**„Hagelskadelopsikringen for Jylland“.**

Danmarks største Selskab i denne Branche har nu i 84 Aar (Siden 1866) ydet de jyske Landmænd en fuld betryggende Forsikring mod Tab ved Haglskade paa Markafgrøder til den lavest mulige Aarspræmie. —

**Gennem Reassurance er Medlemmernes solidariske Ansvar nu stærkt begrænset.**

Indmeldelser modtages af de i hvert Herred ansatte Distriktsforstandere eller ved Henvendelse til **Foreningens Hovedkontor, Ryesgade 33, Aarhus, Direktør Walter Houlberg.** — Telefon 1284. —

Bestyrelsen for fornævnte Forening:

*Chr. Lüttichau, Tjele, Formand. H. Skau, Hammelev.  
Proprietær Suhr-Kirketerp, Alstrupgaard pr. Hadsten.  
Kr. Kristiansen, Højvang pr. Daugaard.*

Dansk Brandforsikringsselskab

**„VERMUMD“**

af 1904 - gensidigt selskab.

Bygninger og løsøre.  
Virkefelt hele landet.

Hovedkontor: Banegaardsplads 4, Aarhus.



*forøger Afgrøderne*

*Brug*

**FINDELT GUGKALK  
ELLER PULV. GUGKALK**

**GUG KALKVÆRK**  
ELMEALLE 2 · AALBORG · TLF. 2908



*Brug* **RANDERS  
ØREB**

**Løve Garn**

**Aktieselskabet Holger Petersen**

Købmagergade . København K.



**AERGLIT**  
DANSK SIKKERHEDSPRÆNGSTOF



# Hedeselskabets Tidsskrift

Nr. 7

1. juni 1951

72. årg.

Indtrædende medlemmer indtegnes hos selskabets forretningsfører. Medlemsbidraget er enten årlig mindst 5 kr. eller en gang for alle mindst 100 kr. Større bidrag modtages gerne. Tidsskriftet udgår ca. 16 gange årligt og sendes uden vederlag til selskabets medlemmer. Annoncer bedes sendt til Hedeselskabets hovedkontor, Viborg. Annoncepris 50 øre pr. mm. Oplag 19.600 eksemplarer.

**Indhold:** Hederne i Aalborg amt. — Maksimalprisen på tørv m. m. i 1951.

---

## *Hederne i Aalborg amt.*

Ved N. C. Nielsen.

I årene lige forud for krigen var 3—4 mand fra hedeselskabets afdeling for undersøgelser og forsøg fast beskæftiget med hedeselskabets systematiske hedeundersøgelser. Det var mest unge, ugifte landbrugskandidater, som fra det tidlige forår eller fra afgangsen fra Landbohøjskolen kom ud i hederne, hvor de så uden afbrydelse holdt til, indtil sneen dækkede eller frosten bandt jorden. Vinteren blev herefter benyttet til bearbejdning af materialet fra undersøgelserne.

Indtil krigen kom i 1940 var man nået så langt, at arbejdet for Ribe og Ringkøbing amter var afsluttet med udsendelse af beretning. Endvidere var en betydelig del af undersøgelserne udført i Vejle og Viborg amter, og for Aalborg amt var arbejdet næsten færdigt.

Krigen medførte imidlertid en brat afslutning af disse undersøgelser, idet alt disponibelt mandskab fra foråret 1940 blev optaget af moseundersøgelser med henblik på tørveproduktionen, og straks efter krigen af kalktrangundersøgelser for mergelselskaberne.

Skønt undersøgelsen af hederne i Aalborg amt således var omtrent afsluttet i 1939, medførte den nævnte 10 års standsning af arbejdet, at der forinden udsendelse af beretning har måttet foretages en revision af kortlægningen for at få indtegnet de arealer, der i mellemtiden var blevet opdyrket eller beplantet. Selve jordbundsundersøgelserne behøvedes derimod ikke gentaget.

Undersøgelserne i marken er udført af landbrugskandidaterne *Aage Hornum* og *N. K. Jensen*. Revisionen i marken i 1950 samt opmålingsarbejdet og beskrivelse af de enkelte hedearealer er udført af sidstnævnte alene.

Følgende tal fra Danmarks Statistik viser udviklingen med hen-

syn til hedens opdyrkning og tilplantning i Aalborg amt fra 1881 til 1929 (sidste offentliggjorte tælling):

År	Ager og eng ha	Hede og lyng- mose m. v. ha	Skov og plantage ha	Veje og haver m. v. ha
1881	204 875	66 948	10 788	6 290
1907	226 087	38 820	19 026	7 934
1929	229 281	26 924	22 237	12 606

Efter denne opgørelse er arealet af ager og eng i tiden fra 1881 til 1929 forøget med 24 406 ha eller 12 pct. Arealet af skov og plantage er steget med 11 449 ha eller 106 pct., og arealet af veje, haver, baner og bebygget område m. v. er forøget med 6316 ha eller 100 pct., medens arealet af hede og lyngmose er formindsket med 40 024 ha eller 60 pct., hvilket sidste areal omtrent svarer til forøgelsen af de øvrige arealgrupper.

Ved de nu foretagne undersøgelser har man ikke nærmere tilknytning til ovennævnte statistik, idet man som grundlag for arbejdet i marken har benyttet de sidst foreliggende målebordsblade over amtet, nemlig kortene fra tiden omkring 1921. Gennemgangen i marken har herefter alene omfattet de arealer, der på nævnte kort er vist ved lyngsignatur. Undersøgelsen har herefter bestået i en bestemmelse og beskrivelse af jordbundens beskaffenhed samt i ved forskellig signatur at indtegne de hedearealer, der siden Geodætisk Instituts målinger i ca. 1921 er indtaget til dyrkning eller beplantning. Lyngmosernes beliggenhed og udstrækning er indlagt på de benyttede arbejdskort, ligesom det statistiske materiale herfra er medtaget i omstående tabel, men derimod er der ikke i denne forbindelse foretaget nogen undersøgelse af lyngmosernes dybde eller beskaffenhed. Grænsen mellem lyngmose og hedekær er i almindelighed holdt ved 30 cm' tørvedybde.

Som det fremgår af omstående tabel var der i Aalborg amt i 1921 ialt 29 195 ha lyngklædt areal (hede, hedekær og lyngmose). I 1950 var heraf opdyrket til landbrugsjord 15 300 ha eller 52 pct. og tilplantet 1880 ha eller 7 pct. eller ialt opdyrket eller tilplantet 59 pct.

I tiden fra 1921 til 1950 er det samlede, lyngklædte areal i Aalborg amt formindsket fra 29 115 ha til 12 015 ha.

Af tabellens øvrige kolonner fremgår, at det tilbageværende lyngareal fordeler sig med 6277 ha som lyngmose og 5738 ha som



## Herredsoversigt over resultaterne af hedeundersøgelserne i Aalborg amt 1950.

Ved undersøgelserne i marken er som udgangspunkt benyttet generalstabens målebordsblade,  
som med få undtagelser er rettede omkring år 1921.

Herred	Ialt lyng- klædt areal i 1921	Fra 1921 til 1950 er der sket følgende ændringer i det lyngklædte areals størrelse						Det nuværende lyngklædte areals fordeling efter beskaffenhed (1950)									Hede- arealer af stør- relse over 50 ha	Antal nye landbrug på heden siden 1921	
		Opdyrket		Tilplantet		Restareal lyngklædt		Middel- god til god hede		Simpel hede		Hede- kær		Ialt hede og hedekær		Ialt lyng- mose			
		ha	%	ha	%	ha	%	ha	%	ha	%	ha	%	ha	%	ha			%
Aars .....	3276	2208	67	313	10	795	23	533	70	26	4	35	5	594	79	161	21	75	83
Fleskum .....	6769	2902	43	88	1	3779	56	312	8	79	2	4	0	395	10	3384	90	80	38
Gislum .....	2383	1385	58	408	17	590	25	375	64	101	17	12	2	488	83	102	17	175	48
Hellum .....	1600	609	38	200	13	791	49	535	68	12	1	68	9	615	78	176	22	330	25
Hindsted .....	2817	1162	41	215	8	1440	51	513	36	182	13	50	3	745	52	695	48	160	30
Hornum .....	3591	2504	70	251	7	836	23	771	92	3	0	15	2	789	94	47	6	150	88
Slet .....	3747	1752	47	294	8	1701	45	1115	66	529	31	25	1	1669	98	32	2	1425	35
Kjær .....	5012	2778	56	111	2	2123	42	311	14	123	6	9	1	443	21	1680	79	265	5
Ialt...	29195	15300	52	1880	7	12015	41	4465	37	1055	9	218	2	5738	48	6277	52	2660	352

hede eller hedekær. Af sidstnævnte areal er 4465 ha ved undersøgelsen i marken betegnet som middelgod til god hede, og 1055 ha som simpel hede, medens 218 ha er kortlagt som hedekær.

Når man betænker, at der i årene fra 1921 til 1950 er opdyrket eller tilplantet 17 180 ha lyngareal i Aalborg amt, skønt der i dette tidsrum var en betydelig standsning i arbejdet på grund af krigen, vil man forstå, at det ikke kan vare længe med at opdyrke eller tilplante de nu resterende knapt 6000 ha hede og hedekær. Endda er kultiveringsarbejdet nærmere sin afslutning end disse tal udviser, idet ikke mindre end ca. en fjerdedel af det tilbageværende hedeareal er fredet.

Vedhæftede kort viser de nuværende heders beliggenhed og udstrækning. Numrene på kortet henviser til efterfølgende arealbeskrivelse. For 100 år siden var hovedparten af Aalborg amts sydlige del (Himmerland) dækket af hede, og det vil ses, at der nu kun er forholdsvis få og små pletter tilbage, hvortil kommer, at de største af pletterne angiver fredet hede.

De tilbageværende lyngmoser (6277 ha) er ikke vist på kortet, men også for mosernes kultivering er der sket tilsvarende udvikling. Denne er især foregået i de sidste 30 år, idet der omkring 1920 blev taget fat på kultiveringen af Store Vildmose, og senere er arbejdet fortsat i Lille Vildmose. Kultiveringen af amtets moser har ikke alene omfattet mosernes overflade, men også betydelige arealer af afgravet lyngmose er kultiveret til agermark.

Hederne i Aalborg amt er af forholdsvis god beskaffenhed, hvilket vel har været en stærkt medvirkende årsag til, at opdyrkningen er skredet så rask frem. Det drejer sig her for en stor del om brunjordshede, d. v. s. hede, hvor der under en forholdsvis tynd lyngskjold findes et ca. 10—30 cm tykt muldrag med gradvis overgang til finkorntet, ofte lerblandet undergrund, og hvor den for podsolheden karakteristiske lagdeling i blysand og al mangler eller kun antydningssvis er tilstede.

I forbindelse med undersøgelsen i marken er der foretaget en kortlægning af ialt 352 nye ejendomme, som siden 1921 er opført på tidligere hede. Heri er ikke medregnet de mange staldgårde i Store Vildmose. Tallene viser, at der har været arbejdet godt, og at hedeopdyrkningen har sin store betydning for oprettelse af nye hjem. Da det siden 1921 opdyrkede areal udgør 15 300 ha og der er opført 352 ejendomme, svarer det opdyrked eareal til ca. 44 ha pr. ejendom. Da de nye ejendomme formentlig højst er på 20 ha i gennemsnit, vil det sige, at mindst halvdelen af opdyrkningen er foregået i tilslutning til allerede bestående landbrug.

Ved hedeopdyrkningen i Aalborg amt er der i modsætning til





# REGN

i rette tid og rigtig mængde  
er den altbestemmende faktor  
for afgrødernes vækst og

**bestemmer  
høstudbyttet**

Overslag og tilbud på *regnuvndingsanlæg* i alle størrelser

## Svend Puggaards Maskinfabrik

St. Sct. Hansgade 7  
Viborg . Telefon 1269

Specialkonstruktion,  
der muliggør supplerende  
udvidelser

Leverandør til  
hedeselskabet

## Effektiv DESINFEKTION

af

Malkemaskiner . Spande  
Kloaker . Redskaber  
Rørledninger . Kærner  
og Centrifuger

er den bedste Forudsætning for Fremstillingen af  
**første Klasses Mælk**

Brug derfor dagligt

● **»CHL« CHLORAMIN** ●

CHR. HANSEN'S LABORATORIUM A/S

Sct. Annæ Plads 3 . København K.

## HAMMERUM HERREDS

Spare- og Laanekasse

Herning - Telf. 10 . 314

Østergade 6

Kontortid: 10-12,30 og 14,30-17

## Viborg Andels- Svineslagteri

vore udsalg bring. i erindring  
Telef. 137 og 779

## J. CHR. PETERSENS PAPIRHANDEL A/S

„Hvælvingen“  
ved Nikolaj Taarn  
KØBENHAVN K.

Telefon Central 243

Hovedforhandler  
af statens papir



## RESENBRO

CEMENTSTØBERI

vj ingeniør C. G. Madsen  
Telefon 31

Prima b. tonrør efter dansk  
ingeniørforenings normer

Mrk.  $\triangle$  i alle gangbare dimen-  
sioner fra 10-60 cm såvel med  
som uden mulle

## Ellidshøj Kridt- og Kalkværk

v/ C. M. Christiansen, Aarhus

Telefon Ellidshøj 4 og Aarhus 7312

Fabrikation af jordbrugskalk samt foderkridtmel

Det gensidige forsikringsselskab

## Dansk Plantageforsikringsforening

tegner forsikring for genplantningsværdien for nåletræs-  
plantager overalt i Danmark. — Indskud een gang for alle  
1 kr. pr. ha. Årlig præmie pr. ha 30 øre, minimum 2 kr.  
Vedtægter og indmeldelsesblanketter ved henvendelse til

FORENINGENS KONTOR I VIBORG  
Telefon 1340

## ANVEND TØRVESTRØELSE VED DRÆNING . . .

På jorder med fintsandet undergrund kan en tilsanding af drænrørene forebygges ved anbringelse af et lag tørvestrøelse (»hundekød«) omkring stødfugerne, ligesom tørvestrøelse med fordel benyttes ved dræning i stiv lerjord.

Spørg hedeselskabet

Anvend kun



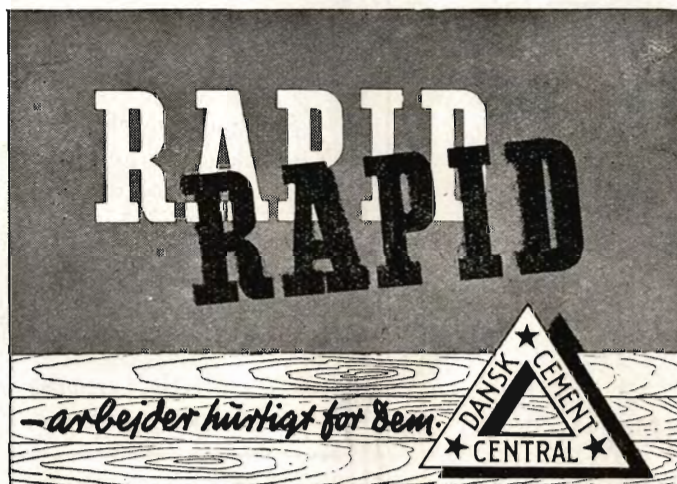
ORIGINALE

## RIMAS RESERVEDELE

til briketpressere, formbrændselspressere,  
formtørvspressere og ælteværker.

INDHENT TILBUD PÅ NYE MASKINER

RINGSTED JERNSTØBERI & MASKINFABRIK A/S



### Mejeriernes og Landbrugets ULYKKEFORSIKRING

Telefon 14350  
Gensidigt selskab



Ansoarsforsikring



Reventlowsgade 14  
København V.



Automobilforsikring

## Alt i prima røde drænrør.

Silkeborg, Herning og omliggende  
teglværkers salgskontor

Torvet 6, Silkeborg

Telefon 1200

repræsenterende følgende værker:

A/S Lysbro Teglværker.

De Forenede Teglværker,  
Lysbro.

Bøgild Teglværk, Lysbro.

Vinderslevgaard Teglværk.

Paarup Teglværk.

Bjødstrup Teglværk.

Gjern Teglværk.

Visgaard Teglværk.

Højriis Teglværk, Ikast.

De Forenede Midtjydske

Teglværker, Herning.

*A. Philipsen & Co.*

Sct. Mathiasgade 58 . Viborg  
Elektriske anlæg  
Vandværksanlæg  
Telefon 173 og 174

Aktieselskabet

# GYRO

Skive Jernstøberi  
og Maskinfabrik

## Kaas- Briketter

Hovedforhandler:

Nordjyllands  
Kulkompagni

Nørresundby  
Telf. 4227 . 4228

Fabrik: Kaas  
Telf. Kaas 11

## Vestjysk Trælasthandel

Varde  
Betonvarefabrik

H. Kunøe og Aage Pedersen  
Varde . Tlf. 519 - 520

Landbrugsrør  
(drænrør)

efter Ingf. normer.

FORLANG TILBUD

SPRIT



til teknisk Anvendelse.



andre egne helt overvejende benyttet kalk (kridt) i stedet for mergel. Kalken har været let tilgængelig mange steder, selv om den ofte har måttet transporteres over betydelige afstande. I egne, hvor kalken har været dækket af f. eks. 2—4 m overjord, har man da, før transporten på bane og bil blev almindelig, benyttet den fremgangsmåde at grave en brønd gennem overjorden for så at grave ud til siden, når man er nået ned i kridtlaget. En sådan mergelgrav fik da samme form som en omvendt tragt eller rettere som en skråhalset flaske. Kalken blev hejset op i baljer ved hjælp af et håndtrukket spil.

Den slægt, der må kæmpe mod lyngen for at leve, vil sædvanligvis se sin opgave i at få det størst mulige hedeareal omskabt til skov eller landbrugsjord, men for efterslægten vil det have sin store betydning, at der har været forudseenhed nok til i tide at få fredet betydelige områder af de mest naturskønne hedearealer (Rebild og Hammer bakker, Lundby og Ovdrup heder), som kan give de besøgende en forestilling om, hvordan hedeegnene har set ud og om, hvad det har kostet af personlig indsats for den enkelte at få heden omskabt til skov og — ikke mindst her i Aalborg amt til god agermark.

I hedeselskabets arkiv findes nu et kort over samtlige hedearealer med tilhørende beskrivelse og vurdering af jordlagenes beskaffenhed. Skønt hedeopdyrkningen i forhold til det oprindelige hedeareals størrelse er næsten afsluttet, findes der dog endnu i Aalborg amt 2660 ha hede, som er samlet i 21 arealer af størrelse over 50 ha. De nævnte arealer er sognevis i alfabetisk orden omtalt i efterfølgende arealbeskrivelse.

### **Als sogn.**

1. Nord for Ø. Hurup mellem Tofte skov og Kattegat er beliggende et areal på 100 ha, overvejende flad, lav og vandlidende hede af simpel bonitet. Der går en god kommunevej gennem arealet.
2. I sognets sydøstlige del og sydøst for Odde er beliggende ca. 60 ha hede. Det vestligste areal (ca. 35 ha) er sandflugtsdannelser af simpel beskaffenhed, det østlige areal er simpel lav og fugtig hede. Der går kommunevej i den vestlige side af arealet.

### **St. Ajstrup sogn.**

3. Sydvest for St. Ajstrup og grænsende til hede i Lundby sogn findes et hedeareal på ca. 225 ha. Den nordligste del (ca. 75 ha) er stedvis noget kuperet, men af ret god bonitet, medens den sydlige del (ca. 150 ha), der er stærkt kuperet, væsentligt består af sandflugtsdannelser af simpel beskaffenhed. Der går kommunevej gennem arealets østlige side.

Den overvejende del af arealet tillige med det tilgrænsende hedeareal i Lundby sogn er fredet.

**Buderup sogn.**

4. I den nordlige del af sognet, ca. 2 km nordvest for Støvring, findes ca. 50 ha ret god hede. Arealet er stærkt kuperet. Vejforholdene er ret gode.

**Bælum sogn.**

5. I det sydvestlige hjørne af sognet er beliggende et noget kuperet hedeareal på ca. 50 ha, hvoraf den overvejende del er af ret god bonitet, medens ca. 12 ha er simpel hede.  
Arealet gennemskæres af en dårlig kommunevej.

**Dal sogn.**

6. Syd for Poulstrup findes et stærkt kuperet hedeareal på ca. 80 ha af ret god bonitet. Der går kommunevej gennem arealet.

**Fræer sogn.**

7. Et ca. 150 ha stort, stedvis ret stærkt kuperet hedeareal er beliggende ca. 1 km øst for Skørping stationsby. Boniteten er ret god, idet undergrunden overvejende består af lerblandet sand.  
Den nordlige del af arealet gennemskæres af kommunevej.

**Gundersted sogn.**

8. I den nordlige del af sognet, ca. 1½ km vest for Borup og grænsende til hede i Lundby sogn, er beliggende et ca. 75 ha stort noget uregelmæssigt formet og overvejende svagt kuperet hedeareal af jævn god bonitet. En mindre del (ca. 10 ha) er dog simpel hede. Arealet gennemskæres af landevej.  
En del af arealet er fredet sammen med det tilgrænsende hedeareal i Lundby sogn.
9. Sydvest for førnævnte areal, mod vest grænsende til Rønhøj plantage i Ovdrup sogn og mod syd til Blaamandskjær, findes et ca. 175 ha stort hedeareal, som for størstedelen er stærkt kuperet og af vekslende bonitet. Heraf er ca. 120 ha ret god hede, medens ca. 25 ha er af simpel beskaffenhed, og ca. 30 ha er lav og fugtig hede. Vejforholdene er ikke gode.
10. Endelig findes der i den sydvestlige del af Gundersted sogn et ca. 100 ha stort, noget usammenhængende hedeareal, der mod vest grænser til Gatten plantage og mod syd til Navnsø. Arealet er svagt kuperet men af god bonitet, hist og her med småpartier af våd hede og hede-kær. Der går kommunevej gennem arealet.

**Hammer sogn.**

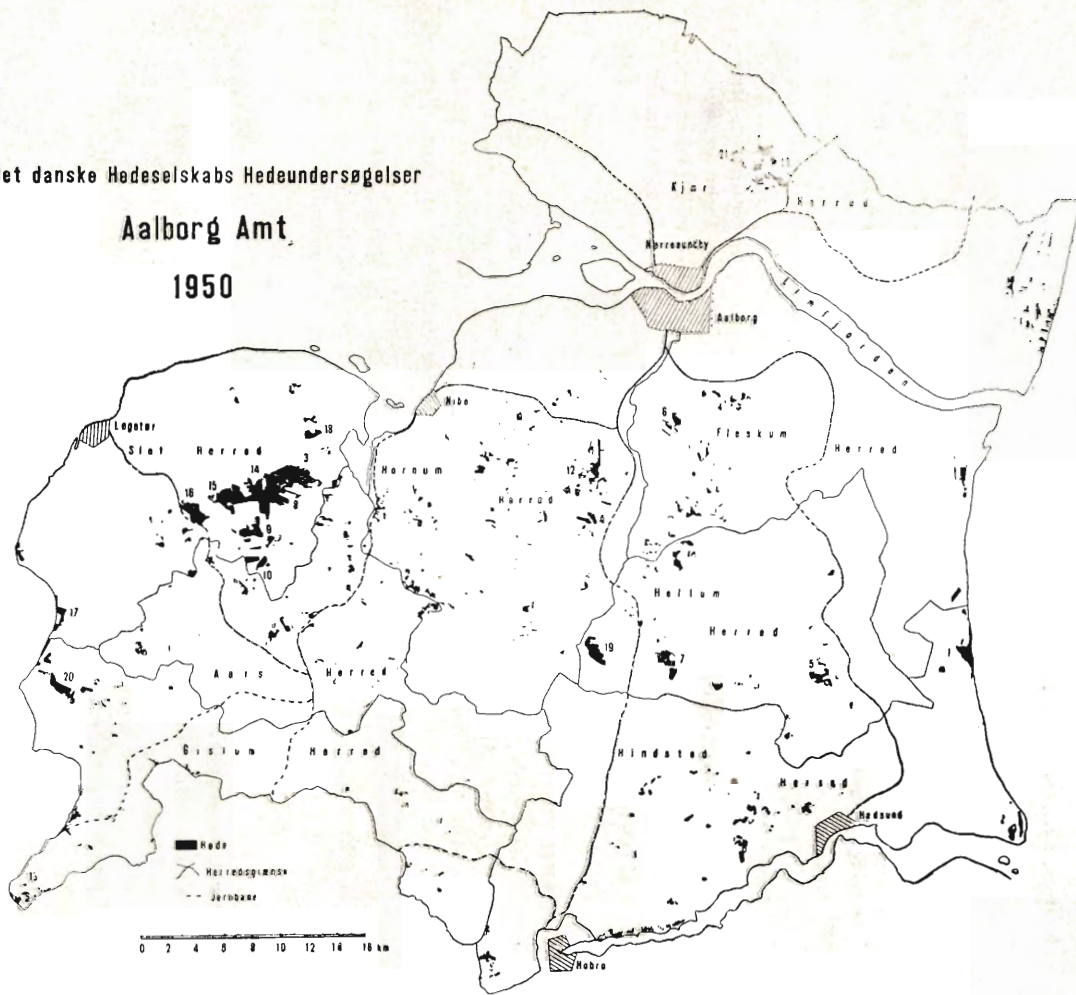
11. I området ved Hammer bakker findes en del spredte, større eller mindre hedearealer, der tilsammen udgør ca. 180 ha. Disse arealer er meget stærkt kuperet, men af ret god bonitet. Der går kommunevej gennem en del af arealerne.  
En del af området er fredet, og der ville være mening i at frede også den øvrige del sammen med Vestbjerg bakker i Sulsted sogn.



Det danske Hødeselskabs Hedeundersøgelser

Aalborg Amt

1950



**Ø. Hornum sogn.**

12. Syd og øst for Guldbæk er beliggende et ca. 100 ha stort, noget stykkevis opdelt og stærkt kuperet hedeareal (hovhede) af ret god bonitet. Der går flere kommuneveje gennem området.

**Lovns sogn.**

13. I den sydlige del af sognet findes et kun delvis samlet hedeareal på ca. 50 ha, kaldet skovbakker, som væsentligst består af stærkt kuperede og mange steder kratbevoksede hedebakker og skrænter af ret god bonitet. Der går kommunevej gennem arealet.

**Lundby sogn.**

14. Lundby hede, der udgør ca. 425 ha, er beliggende i sognets sydøstlige del og grænser her til hedearealer i St. Ajstrup, Gundersted og Ovdrup sogne.

Den nordøstlige del af arealet er overvejende svagt kuperet, medens den sydvestlige del er meget stærkt kuperet. Boniteten er overvejende middelgod til ret god, dog findes der enkelte småpartier (ca. 15 ha) af simpel hede. Arealet gennemskæres af Nibe—Løgstør-landevej. Den overvejende del af området er fredet.

**Ovdrup sogn.**

15. Ovdrup hede, der er beliggende nord for Rønhøj plantage og som mod øst grænser til Lundby hede, udgør ca. 250 ha. Det er et meget stærkt kuperet areal af overvejende simpel beskaffenhed, dog er ca. 25 ha af ret god bonitet, og ca. 14 ha er våd hede. Vejforholdene er ikke gode. Hele arealet er fredet.
16. Ca. 125 ha hede, der er beliggende vest for Ovdrup hede, er ligeledes stærkt kuperet. Af dette areal er ca. 65 ha af ret god bonitet, medens ca. 60 ha er simpel hede. Arealet gennemskæres af kommunevej. Også dette areal er fredet.

**Overlade sogn.**

17. Ved Bjørnsholm bugt findes et lavt hedeareal på ca. 75 ha, hvoraf den nordlige del (ca. 40 ha) er våd, medens den sydlige del (ca. 25 ha) er mere tør men simpel hede, og ca. 10 ha i arealets østlige side er af jævn god beskaffenhed. Der går landevej gennem arealet.

**Sebber sogn.**

18. Vest for Sebberkloster er beliggende et ca. 50 ha stort, mod øst svagt og mod vest stærkere kuperet hedeareal. Ca. 30 ha er af ret god beskaffenhed, hvorimod ca. 10 ha er simpel og ca. 8 ha våd hede. Vejforholdene er ikke gode.

**Skorping sogn.**

19. Rebild bakker består overvejende af kratbevoksede hedebakker og skrænter, der udgør ca. 130 ha. Boniteten er noget uensartet, men dog



gennemgående af ret god beskaffenhed. Arealet, der er fredet, gennemskæres af en god kommunevej.

### **Strandby sogn.**

20. Syd for Trend storskov findes et hedeareal på ca. 125 ha hede, hvoraf den vestligste del er stærkt kuperet. Det sydvestlige del af arealet er af ret god bonitet, medens den nordøstlige del er simpel hede. Ca. 80 ha af arealet hører til Trend storskov. Drs går kommunevej gennem arealet.

### **Sulsted sogn.**

21. Vestbjerg bakker udgør ca. 85 ha og består af et stærkt kuperet hedeareal af ret god bonitet, dog er ca. 5 ha simpel hede. Arealet hører til Hammerbakker-området. Det er stedvis bevokset med bøgekrat og er meget naturskønt. Arealet grænser mod vest til kommunevej.

## Maksimalprisen på tørv m. m. i 1951.

Som følge af de forholdsvis mørke udsigter med hensyn til brændselsforsyningen i 1951 og den deraf følgende risiko for urimelige prisstigninger for det indenlandske brændsel har prisdirektoratet i en bekendtgørelse af 28. april 1951 fastsat maksimalpriser på tørv (formtørv og fræsetørv), på tørvemasse samt læggeplads til tørv, og der er samtidig fastsat maksimalavancer for mellemlandhandelen, ligesom der er givet nærmere regler for, hvorledes handelen med tørv i øvrigt skal foregå.

Bekendtgørelsen, der kan fås hos prisdirektoratet, København, eller hos de lokale prisudvalg, svarer på mange områder til de bekendtgørelser, der i tidligere år blev udsendt af landbrugsministeriet, men i nogle henseender er der dog afgørende forskelle. Den vigtigste er, at man har forladt inddelingen i forskellige prisklasser, idet der nu er fastsat en enhedspris på 48 kr. pr. ton tørv med indtil 42 pct. vand + aske, og der skal så fradrages 1 kr. pr. ton for hver procent, det samlede vand- og askeindhold er over den nævnte grænse. Mellem 50 og 60 pct. vand + aske skal der dog fradrages 2 kr. pr. pct.

Fræsetørv (tørvesmuld til formbrændsel eller briketter) med indtil 42 pct. vand + aske må i Jylland koste 18 kr. og på øerne 20 kr. pr. ton ab mose. Der skal fradrages 1 kr. pr. ton pr. procent, vand- og askeindholdet overstiger 42.

• Der må under ingen omstændigheder beregnes betaling for tørv

med over 60 pct. vand + aske eller med over 30 pct. aske i tørstoffet. Efter 30. september forhøjes alle priserne med 8 kr. pr. ton.

Ved ethvert salg af tørv, der ikke foregår på grundlag af analyse, skal der medfølge en erklæring på tro og love angående tørvens kvalitet.

Det er ikke muligt her at omtale alle bekendtgørelsens mange særlige bestemmelser om handelen med tørv, prøvedtagning o. s. v., det skal dog nævnes, at en køber, der nærer tvivl om, at de leverede tørv svarer til den lovede kvalitet, omgående, d. v. s. inden 48 timer, skal give sælgeren underretning derom. Denne skal da træffe bestemmelse om, hvorvidt han ønsker at tage tørvene tilbage eller lade en prøvedtager udtage prøver af partiet til analyse.

Hvis tørvene efter analysen er ulovlige, d. v. s., at de har over 60 pct. vand + aske eller over 30 pct. aske i tørstoffet, skal tørvene tages tilbage; er tørvene under de nævnte grænser, skal de afregnes på grundlag af analysen.

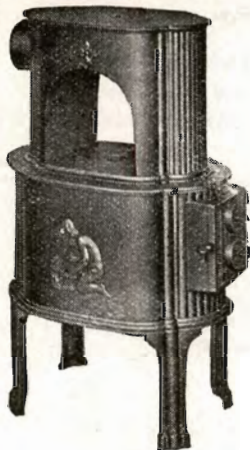
Maksimalprisen for tørvemasse til formtørv og fræsetørv er henholdsvis 4 og 5 kr. pr. ton tørv, der leveres fra mosen. Læggeplads på opdyrket jord må koste 400 kr. pr. td. land og på uopdyrket jord 100 kr. pr. td. land.

Som helhed er tørveprisen steget en del, dog fortrinsvis ved, at der er slækket på kvalitetskravene, og det er desværre ikke muligt for en tørveproducent at få ekstrabetaling for levering af særlig gode, d. v. s., særlig tørre tørv.

A. K.



# RIBE *Brændeovne og Tørveovne* *Brændekaminer* *Brændekomfurer*



Moderne emailerede  
Rundtræk-Kaminer  
i mange Typer og Størrelser.  
Ovne & Komfurer.  
Bygnings-Støbegods  
RIO Radiatorer  
Ribe Centralvarmekomfurer  
Brochure sendes paa Forlangende

## Handelsbanken i Viborg

Filial af Aktieselskabet  
Kjøbenhavns Handelsbank

Kontortid: 9—15  
Telefon 1500 (5 linier)  
Kontor i Karup

## Viborg Byes og Omegns Sparekasse

Telefon 1400 (3 lin.)

Sct. Mathiasgade 68  
Kontortid: Kl. 9—15

## Børnelammelses- og ulykkesforsikring

Den gensidige  
Landbo-Sygeforening

Vesterbrogade 15  
København V.  
Telef. 6659 - 5974

**A/S RIBE JERNSTØBERI · RIBE**  
GRUNDLAGT 1848 · TELEFON: RIBE 261 (3 LINIER)

### Alt i cementvarer,

rør i alle gængse størrelser efter ingeniørf. normer.

**Tjæreborg cementstøberi.**

Hurtig levering.

Telefon 21

Reel betjening

### Landbrugslotteriet

udlodder årligt

kr. 5.485.620

Største gevinst

2 gange årligt

kr. 80.000

### Viborg Papir-Comp.

Papir & papirvarer en gros.  
Bogtrykkeri.  
Kontorforsyning.

Sct. Mathiasgade 31—33.  
Tlf. Viborg 802—803.

AKTIESELSKABET

## SKARREHAGE MOLERVÆRK

AKTIESELSKABET

## SILKEBORG BANK

GRUNDLAGT 1882

Aktiekapital og reserver kr. 2.760.000

Telefon 1122 (5 linier) · Rigstelefon 7

Den gamle bank med de moderne forretningsprincipper



**AALBORG TAFEL AKVAVIT.**





# SKOVFRØKONTORET

JOHANNES RAFF & SØN NORMASVEJ 21 · KØBENHAVN-VALBY · TELF. VALBY 2

Leverer alle Arter Skovfrø efter forudgående Undersøgelse ved Statsfrøkontrollen i København samt med nøje Angivelse af Proveniensen. — Prisliste sendes paa Forlangende.



**LOMBORGS PLANTESKOLE**  
Telf 101 ØRANHØJ · AALBORG Telf 999

Katalog sendes  
gratis paa  
Forlangende

Aktieselskabet  
**L. Hammerich & Co.**  
Specialforretning i bygningsartikler  
Grundlagt 1854 · Tlf. 7050 (3 linier)  
Aarhus



## Brostrøms

**Planteskole**

VIBORG  
ved C. Nielsen  
Telefon 42

leverer alle planter for  
HAVE, MARK og SKOV  
Hårdføre og veldrevne arter  
for ethvert formål

## FRØKONTORET

(for undersøgt markfrø)  
— Grundlagt 1887 —

**KOLDING**

Telefon 43

## Herning Hede- & Discontobank

10—12<sup>1</sup>/<sub>2</sub>, 2<sup>1</sup>/<sub>2</sub>—5  
Telefon 5 . 273 . 720

## PALUDANS PLANTESKOLE

— — — KLARSKOV — — —

130 tdr. land

Skovplanter, hæk- og  
hegnplanter, allétræer

Forlang prisliste

TELEFON KLARSKOV NR. 9

## Varde Bank

Esbjerg afdeling

Kongensgade 62  
og fiskerihavnen

Frøavlscenret

## HUNSBALLE

Holstebro · Tlf. 533

Frøavl og frøhandel

## Hulkjærhus Planteskole

RØDKJÆRSBRO  
Telefon Ans 25

Planter til skove,  
læhegn og haver

## Randers Planteskole

v. Petri Petersen  
Telefon 423

Alt i hårdføre  
og veludviklede planter  
til have, mark og skov

## Røde drænrør 2" — 12"

● Fredenshøj Teglværk  
Aabenraa · Telefon 2127

## Sophus Berendsen A/S

V. Farimagsgade 41 · København V.  
Store Torv 10 · Aarhus

**ALT I ENTREPRENORMATERIEL**

Leverandør til hedeselskabet

**Rødkjærshøj Cementvarefabrik**  
ved I. T. Birk · Telef. Rødkjærshøj 14

FRØER KUN △ MÆRKEDE VARER  
Alle arter betonvarer til afvanding og kloak føres  
Forlang tilbud

A/S **Skive Markfrøkontor**

Grundlagt 1896  
Telefon 94 Skive  
FRØAVL · FRØHANDEL

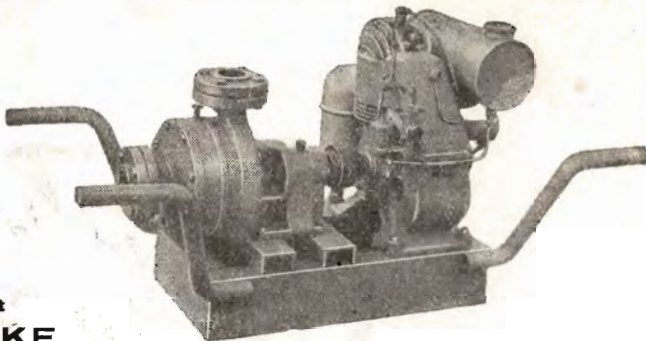
# Trifoliums Frø

giver stor Høst.



**Afvandingspumper  
Entreprenørpumper  
Husvandspumper  
Pumper for gartnerier  
og ethvert andet  
formål**

*Skriv efter tilbud og brochure*



Aktieselskabet  
**DE SMITHSKE**

JERNSTØBERIER OG MASKINVÆRKSTEDER - Aalborg - Telf. 6696

### Jordbrugskalk

Råkalk — findelt råkalk — pulveriseret jordbrugskalk  
*Skandinaviske Kalk- & Kridtindustri,*  
Skovbrynet, Aalborg. Telf. 9253. — Rigstelefon 921  
Kalkværket: Gug station. Telf. Gug 10

### Funder Karosserifabrik

Telefon 12

Traktor-Førerhuse,  
Gummilvogne m. m.

### Brønderslev Cementstøberi

Telefon 34 Brønderslev  
v/ **Søren Nielsen**

er altid leveringsdygtig i  
såvel landbrugsrør som  
muffører i alle dimensio-  
ner. - Dansk Ingeniørfor-  
enings normer.

### A/S Fiskbæk Briketfabrik

Herborg 12

**STRYG** elektrisk . . . .

i **Forsikring skal man ha' . .**

**BALTICA**

### Aarhus Privatbank

Stiftet 1871

Aarhus: Hovedkontor  
København: Nygade 1

Aktiekapital og reserver  
andraget ialt ca. kr. 21.400.000,—

### HØJSLEV TEGLVÆRKER A/S

Prima, røde drænrør

i størrelse fra 2 til 15 tommer . Indhent tilbud . Tlf. Højslev 3

### L. KRISTENSEN

REMINGTON OG REMTOR  
SKRIVEMASKINER

DANMARKS ÆLDSTE  
SKRIVEMASKINE-FIRMA

FREDERIKSBERGGADE 1 A  
KØBENHAVN K.

### Røde DRÆNRØR

fra 2"-12" haves  
altid på lager  
Forlang tilbud

»Sofienlund«  
Teglværk  
Telefon 10 Ulstrup

Til alle slags bygninger

DANSK

**ETERNIT**

TÆP- OG VÆRBEKLÆDNING

DANSK ETERNIT FABRIK A/S  
AALBORG

SALGSKONTOR:  
KAMPMANNSGADE 2 . KBHVN.V  
TELEFON: CENTRAL 3785



Aktieselskabet

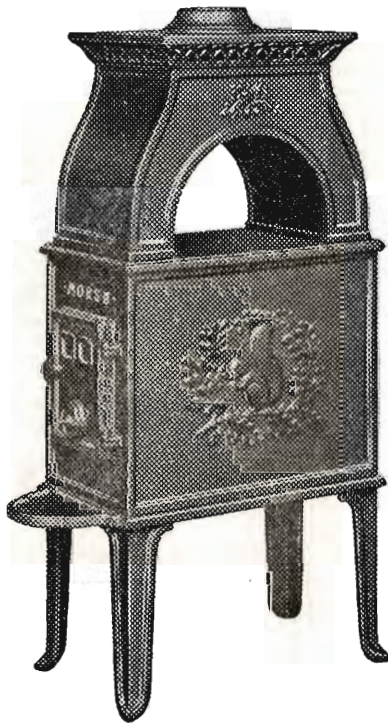
### BRØDRENE BRINCKER

Greisdals Hammerværk pr. Vejle - Grundlagt 1867

Specialitet: Tørvegredde, tørvespader, drænværktøj, lyngleer

Alle slags grede, forke, spader, roehakker, hostleer  
og haveredskaber leveres med fuld garanti

# Morsø Støbeegods



AKTIESELSKABET  
**N.A. Christensen & Co.**  
KØB HOFLEVERANDØR  
NYKØBING MORS

Redaktionsudvalg: Afdelingsleder, civilingeniør J. Parbo (formand),  
afdelingsleder, skovridder B. Steenstrup og botaniker N. C. Nielsen.

Redaktør: Har. Skodshøj.

Carlo Mortensens Bogtrykkeri, Viborg