

HED ELSKABETS TIDSSKRIFT

Nr. 6 – 78. årg.

15. maj 1957

INDHOLD:

Dødsfald: Afdelings-
chef Fr. Grünfeld

Kongenshus
Mindepark

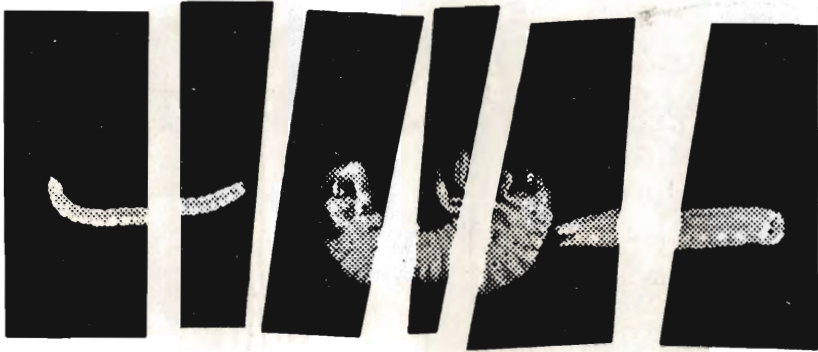
Fransk bjergfyr
(Slutning)

Stryg i
Hagensmølle bæk

Læplantningsudvalg
for hele landet

Oplag: 19.600

Aldrex 30



- til effektiv bekæmpelse af alle jordboende skadedyr!

ALDREX 30 er SHELL's nye, effektive middel til bekæmpelse af de jordboende skadedyr, der på larvestadiet æder planternes rødder og derved forringer høstudbyttet betydeligt. Vær sikker på en sund og rig afgrøde, brug SHELL ALDREX 30, en ringe omkostning, der betaler sig!

Ring eller skriv til vort nærmeste distriktskontor eller til A/S DANSK SHELL og forlang Shell Teknisk Information nr. 14, der giver Dem alle yderligere oplysninger.



Sydvestjydske Teglværkers Salgskontor

Telefon 58

ØLGOD

Telefon 59



GENERAL MOTORS AUTOMOBILER

Lager af gode, brugte vogne

PETER HENRIKSEN

DUMPEN 12-14

Telefoner 1250-1251-1252-874 Rigstlf. 4

VIBORG

Stort autoværksted . Malerværksted . Fabrik for cylinder service
Diesel autoelektrisk afdeling . Lager af reservedele og tilbehør



ALLEN-TRAKO-SLAAMASKINEN

Den rigtige Maskine for Kanal-Kanter
Forlang brochure

Frimodt-Konning Eneforhandler
Trako Manufacturing Pjedsted Tlf. 60



**Kaas-
Briketter**

Hovedforhandler:
Nordjyllands
Kulkompani
Nørresundby
Telf. 4227 . 4228
Fabrik: Kaas
Telf. Kaas 11

**Herning Hede-
& Discontobank**

10—12½, 14½—17
Telefon 5 . 273 . 720



Brostrøm^s
Planteskole

VIBORG
ved C. Nielsen
Telefon 42

leverer alle planter for
HAVE, MARK og SKOV

Hårdtøre og veldrevne arter
for ethvert formål

**De samvirkende danske
Andels-Kreatureksportforeninger**

Landets ældste andelssalg for kreaturer, tilsluttet OXCO, afhænder producentens dyr paa bedste maade i kraft af den store sammenslutning.

Indhent oplysninger hos den lokale eksportforening eller om nye lokalforeningers stiftelse hos:

Formanden for samvirksomheden:

Forpagter Th. Nielsen, Jernit pr. Hammel,
Tlf. Hammel 38,

eller eksportforeningernes repræsentation.

Lundgaards Eksportkompagni, Struer.
Tlf Struer 411 — Rigstlf. 7.

**Stenstrup og Odense
teglværkers kontorer**

Stenstrup - Telefon nr. 19

Prima drænrør



Trifolium Frø



KØBENHAVN

RANDERS

Løve Garn

Aktieselskabet Holger Petersen

Købmagergade . København K.



PORTLAND CEMENT
(-med trekanten)

opfylder rigeligt normernes krav,

høj konstant kvalitet

- benyttes overalt til almindelige
betonarbejder, hvor ikke
særlige grunde taler for en
special-cement



FORHANDLERE OVER HELE LANDET

**FYENS
LANDMANDSBANK
ODENSE**

Vestergade 33 - Telf. 46 (6 lin.) - Rigst. 36

Åben 9 $\frac{1}{2}$ —12 $\frac{1}{2}$, og 14—16, lørdag 9 $\frac{1}{2}$ —12 $\frac{1}{2}$,
Udfører alle bankforretninger

Drænrør

Mursten

Bauma Dæk

Roma Dæk

★

**Aktieselskabet
TEGLVÆRKERNES
SALGSCENTRAL
i
RANDERS**

Randers . Telf. 1515

Stenvad

CEMENTSTØBERI

Telf. 6 Stenvad

Arnold Westmark

Alle Δ mærkede rør føres

Altid leveringsdygtig

Til alle slags bygninger

DANSK

ETERNIT

TAG- OG VÆGBEKLÆDNING

DANSK ETERNIT-FABRIK A/S
AALBORG

SALGSKONTOR:
KAMPMANNSGADE 2 . KBHVN. V
TELEF ON : CENTRAL 3785

CLOC

Liqueur
Gin
Whisky

Hedeselskabets Tidsskrift

Nr. 6

15. maj 1957

78. årg.

udgår 16 gange årligt og sendes til selskabets medlemmer. Annoncer bedes sendt til Hedeselskabets hovedkontor, Viborg. Annoncepris 50 øre pr. mm. Medlemsbidraget er enten årlig mindst 5 kr. eller en gang for alle mindst 100 kr. Redaktionsudv.: Afdelingsl., skovrider B. Steenstrup (formand), forstand N. C. Nielsen og overingeniør N. Venov. Redaktør: H. Skodshøj. Carlo Mortensens Bogtr., Viborg

Indhold: Dødsfald: Afdelingschef Fr. Grünfeld. — Kongenshus Mindepark. — Fransk bjergfyr. (Slutning.) — Stryg i Hagensmølle bæk. — Læplantningsudvalg for hele landet. — I få ord.

Forsiden: Gammel rødgran-plantage på tidligere hede.

Dødsfald

Mangeårigt medlem af Hedeselskabets bestyrelse, afdelingschef i finansministeriet Fr. Grünfeld, er den 2. april afgået ved døden, kun 49 år gammel.

Fr. Grünfelds karriere vidner om hans store dygtighed og hans værdifulde menneskelige egenskaber. Han var præstesøn, født i Arnborg sogn syd for Herning, blev student fra Øster Søgades gymnasium i København og juridisk kandidat i 1932. Grünfeld fik straks derefter ansættelse i finansministeriet, hvor han stødte avancerede og efterhånden blev betroet meget betydningsfulde opgaver. Allerede i 1946 var han fungerende chef for budget- og statsgældafdelingen, og for blot at nævne enkelte områder blev han i 1950 medlem af styrelsesrådet for Grønlandske Handel, i 1951 medlem af bestyrelsen for S. A. S. og i 1953 medlem af bestyrelsen for Statsanstalten for Livsforsikring.

I 1948 blev han af landbrugsministeriet udnævnt til medlem af Hedeselskabets bestyrelse. Han kom her til at udrette et meget positivt arbejde. Med levende inter-



esse søgte han at sætte sig ind i Hedeselskabets forskelligartede virksomhed, og ved hans død var der ikke noget område indenfor selskabet, som han ikke havde tilegnet sig et dybtgående kendskab til. Ved besøg og studierejser lærte han selskabets struktur og personel at kende, således at han med vægt kunne tage stilling til, hvad der kom frem for bestyrelsen, og ikke sjældent hævdede han synspunkter, der viste hans fremragende evner til at se større linier i en afgørelse, end der umiddelbart lå for.

Fr. Grünfelds gerning i Hedeselskabets bestyrelse var værdsat af hans kolleger, og Hedeselskabet har grund til ved hans død at bringe ham en hjertelig tak. Indenfor Hedeselskabet vil afdelingschef Fr. Grünfelds minde blive holdt i ære.

Niels Basse.

Kongenshus Mindepark

udvider med en særlig afdeling omfattende billeder af hedeopionerer og disses gerning, i kort og beretninger

Bestyrelsen for Kongenshus Mindepark har besluttet at gennemføre en betydelig udvidelse af Mindeparken, bl. a. ved opførelse af en museums-



afdeling og udvidelse af restaurationsvirksomheden, og således at der bliver et større antal hotelværelser med varmt og koldt vand og moderne udstyr.

En meget væsentlig del af udvidelsen omfatter indretningen af en museumsafdeling for hedeopdyrkningen, således at alt materiale herom kan blive indsamlet, inden det går tabt.

Ved indsamlingen af oplysninger om de pionerer for hedesagen, der siden 1953 er hædret i Mindeparken, er der allerede fremkommet et meget omfattende og kulturhistorisk særlig værdifuldt materiale, men indsamlingen viste også, hvor nødvendigt det var allerede nu at tage denne indsamling af oplysninger op, idet det mødte meget store

vanskeligheder, så snart det drejede sig om at samle oplysninger, der lå blot et halvt århundrede tilbage i tiden. Kendsgerninger om opdyrkning og udvikling var det næsten aldrig muligt nøjagtigt at tidsfæste, når ikke særlige forhold havde gjort sig gældende.



Gammel hedegård uden læ og næsten uden have.



Der pløjes med ko og hest.

Den nye indsamling af materiale skal særligt tage sigte på fremskaffelse af billedmateriale. Et hovedpunkt vil det være at fremskaffe billeder af personer, der er hædret i Mindeparken. Selvom billederne er faldede og gamle,



vil den moderne teknik som regel muliggøre at reproducere dem til nye og gode billeder. Det er dog ikke tanken at holde sig udelukkende til portrætter. I de gamle slægtsalbum sidder som regel billeder af slægtens ældste, og det er sådanne billeder, som Mindeparken gerne vil låne til reproduktion med fuld garanti for, at de vil blive tilbagesendt til ejeren i uskadt stand. Billeder af de gamle gårde og arbejdet i disse vil supplere samlingen på en fortrinlig måde, og sådanne billeder vil derfor også blive modtaget med taknemlighed.

Hosstående vises nogle eksempler på billeder med den karakter, som eftersøges.

Mindeparken henstiller så indtrængende som muligt, at slægtninge og andre, der har tilknytning til personer, der er hædret i Mindeparken,

indsender billederne til Kongenhus Mindepark for Hedens Opdyrkere, c/o Hedeselskabet, Viborg.

Fransk bjergfyr

Proveniensundersøgelser i Frankrig

Af Gunnar Poulsen.

(Slutning.)

Ifølge Thaarup (1953) forekommer der i Bunken og Aalbæk klitplantager nogle meget smukke bevoksninger af *Pinus uncinata* af ukendt proveniens plantet i 1896, altså af frø fra ca. 1893.

I henhold til en gammel egnsbeskrivelse, som M. Canal har fundet frem (Brousse: *La Cerdagne Française*, pg. 110) har en højtstående dansk forstmand besøgt egnen ved Mont-Louis omkring 1890, og der er kort tid efter, i 1891, af den danske statsskovadministration blevet rettet en forespørgsel til klængestuen i la Llagone (som i 1896 er afløst af klængeanstalten i la Cabanasse) om køb af bjergfyrfrø.

Desværre har det endnu ikke været muligt at få oplyst, hvilken højtstående dansk forstmand, der er tale om, eller på anden måde at få bekræftet, hvad der synes sandsynligt, at frøet, der er anvendt i de nævnte klitplantager, stammer fra egnen omkring Mont-Louis.

De ældste regnskabstal, som foreligger i klængeanstalten i la Cabanasse, går tilbage til frøkampagnen i 1895—96. Der blev i dette år indsamlet 3500 hl kogler i Haut-Conflens.

Norge har gennem mange år importeret frø fra la Cabanasse. Helt ude i Skærgården syd for Alesund udvikler proveniensens sig smukt, omend væksten er langsom.

Bjergfyrrer ved Lac de l'Oule

Efterhånden som vi bevæger os mod vest i Pyrenæerne, og nedbør og luftfugtighed stiger, konstaterer vi, at bjergfyrrer bliver trængt længere og længere op på højfjeldet, hvor den ikke kan udvikle sig til et egentligt skovtræ.

De vestligste smukt udviklede bevoksninger træffer vi ganske naturligt i den tørre, kontinentalt prægede Aure-dal, syd for Bagnères-de-Bigorre, der er dækket mod vest af den meget betydelige bjergformation, der omgiver Pic Long (3194 m).

De smukkeste bevoksninger træffer vi omkring søerne Lac de l'Oule og Lac d'Oredon i højder mellem 1800 og 2000 m. Ifølge Gausen (1931) træffer man i dette område bjergfyrrer helt op til 2600 m.

Nedadtil afløses bjergfyrrer på sydhælder af skovfyrrer, på nordhælder af ædelgranen, der når op over 1900 m.

Ifølge observationerne fra spærredæmningen ved Lac de l'Oule (1800 m), velvilligst meddelt af Electricité de France, er årsnedbøren 858 mm og den gennemsnitlige pentanedbør 76 mm. Luftfugtigheden er formodentlig lav, men forekomsten af ædelgranbevoksninger i samme højde som de smukkeste bjergfyrrerbevoksninger tyder på, at den dog er en anelse højere end i hovedparten af Capsir. — Der findes ingen anvendelige temperaturobservationer fra området.

Jordbunden er overvejende granit ved l'Oule og Oredon, men det er dog muligt, at en del af bevoksningerne ved Lac de l'Oule optræder på ældre, kvartsholdige skiferarter.

Bjergfyrrer ved Lac de l'Oule (fig. 7) er karakteriseret af en meget fin kronebygning. Søjleformer er hyppige. Grenene, der er spinkle, går normalt vandret ud fra stammen og er derefter svagt opstigende.

Oprensningen er som følge af disse egenskaber ofte meget fin, til trods for den frie stilling som træerne normalt indtager i de frygteligt mishandlede kommunalskove, hvor vi træffer bjergfyrrer som egentligt skovtræ.

De dominerende træer når sædvanlig en højde på omkring 16 m, ganske exetionelt 19—20 m. De største diametre ligger omkring 40 cm.

Barkformen varierer fra skallet, rødgranagtig bark til storflaget, grov, rød bark.

Bjergfyrren forekommer ved Lac de l'Oule dels på den nordøsthælde, der begrænser søen mod vest, dels i et dalstrøg, der forlænger søen mod nord.

Den optræder i blanding med skovfyr, men ganske specielt med



*Fig. 7. Typiske kroner ved Lac de Loule.
Frøbevoksning. Fot. G. Poulsen.*

hybridfyr, som her synes at udgøre en væsentlig del af bevoksningerne.

Nede mod sydenden af søen, hvor skråningen svinger og bliver til en ren nordhælde, afløses bjergfyrbevoksningen ret hurtigt af næsten ren ædelgran.

Den typiske bundvegetation under bjergfyrren omfatter Blåbær, Rhododendron, Lyng, lidt Hindbær og Skovsyre. Fuglerøn optræder meget talrigt.

Bjergfyrren er ved l'Oule stærkere fortrængt end i de østlige Pyrenæer. Endvidere drejer det sig om en isoleret mindre forekomst, der næppe dækker over 1000 ha. Der er således grund til at formode, at der er dannet en noget mere specialiseret og noget mere langsomt voksende lokalrace.

Når proveniensen alligevel, efter min mening, frembyder en overordentlig stor interesse, skyldes det, dels at den formodentlig er noget mere atlantisk tilpasset end proveniensen fra Capsir, der kun

ved periferien for sin udbredelse møder en lige så stor luftfugtighed, dels og især at indblandingen af hybridfyr her er så betydelig, at vi kan regne med ved anvendelsen af denne proveniens at få tilstrækkeligt med intermediære fyrrer i kulturerne til at danne den bli-



Fig. 8. Typisk skovfyr i Riou-Majou. Fot. H. Gaussen.

vende bestand. — Hertil kommer så proveniensens fine naturlige oprensning.

Bevoksningen ved l'Oule sorterer under Inspection des Eaux et Forêts de Tarbes (Hautes-Pyrénées).

Inden jeg forlader Aure-dalen, skal jeg omtale, at der i den nærliggende Vallée du Riou-Majou, der går fra Tramezaygues op til den spanske grænse, forekommer nogle enestående smukke skovfyrbevoksninger (fig. 8) i højder mellem 1200 og 1900 m. Specielt vil jeg henlede opmærksomheden på skovfyrren i Canton de Thou, der har en fuldkommen stamform og fine vandretgående grene.

Undergrunden er skiferarter fra Silur og Devon.

Nedbøren svarer formodentlig nogenlunde til værdierne for Arreau (701 m), der har en årsnedbør på 982 mm og en gennemsnitlig pentanedbør på 85 mm. For højden 1400 m finder vi ved reduktion, på grundlag af temperaturobservationerne i Arreau, en årstemperatur på 6,8° og pentaterm på 11,8°.

Luftfugtigheden er formodentlig ret betydelig i dette dybe dalstrøg, der er lukket af mod syd. Herpå tydede de frisktgrønne græssange og de meget smukke ædelgranbevoksninger, der dækker alle nordhælder indtil 1500 m o. h. Skovfyrren danner rene bevoksninger på sydhælder, men optræder ellers i vid udstrækning i blanding med ædelgran.

Bundvegetationen domineredes af Blåbær, Rhododendron og Skovsyre.

Pinus uncinata ved Cauterets

Jeg har allerede tidligere omtalt hybridfyrren i Marcadeau-dalen, syd for Cauterets.

Den rene bjergfyr synes i dette mere atlantisk prægede, nedbørsrige område at være så stærkt fortrængt, at den ikke frembyder nogen forstlig interesse.

Den danner næsten rene, sluttede bevoksninger på de omtrent nøgne granitklipper øst for Lac de Gaube, fra omkring 1600 m, men synes her aldrig at opnå større dimensioner.

Formen er upåklagelig. Grenene, der går vinkelret ud fra stammen, er korte, spinkle og kun svagt opadbøjede. Kogleskællene synes typisk at være forsynede med en stikkende torn.

Bjergfyrren træffes sporadisk i ædelgranskoven neden for Pont d'Espagne, men synes heller ikke under gunstigere forhold at udvikle sig til større dimensioner.

Ligesom i den nærliggende Marcadeaudal træffer vi op mod Lac de Gaube et stort antal hybrider, som især synes at have stor vækstenergi, når de nærmer sig skovfyrtypen.

Der er i denne gennemgang af de franske bjergfyrprovenienser ikke blevet plads til at omtale de storslåede landskaber, hvor vi oftest træffer denne træart.

Når man står ved den skønne Lac de Gaube og lader blikket glide op over de gråviolette fjeldlandskaber, op mod de hvide sne-marker på toppen af Vignemale, der står skarpt tegnet mod en knaldblå sydlandsk himmel, kan man dårligt tænke sig et landskab, mere forskelligt fra de klitlandskaber i Vestjylland, hvortil formålet

med denne rejse var at finde nye og bedre egnede bjergfyrrprovenienser.

Den 8. februar 1956.

Gunnar Poulsen.

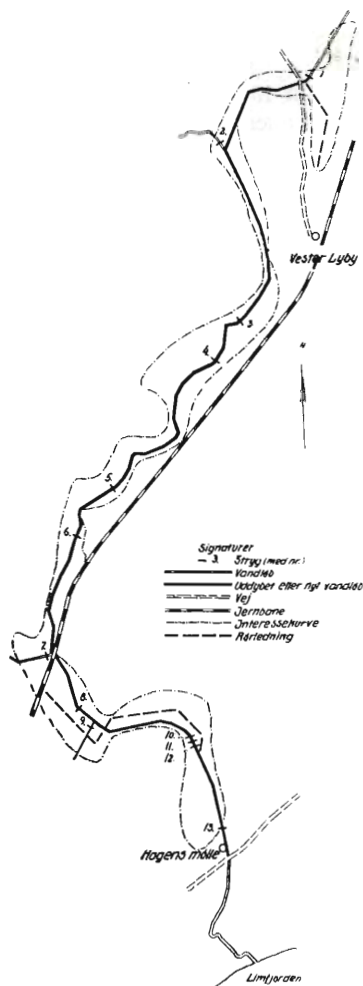
Litteratur

- Bartoli, Ch.: Sur les Peuplements de Pins à Crochets de la Haute-Maurienne. Huitième Congrès International de Botanique, Rapports et Communications parvenus avant le Congrès à la Section 13. Paris 1954.
- Brousse, E.: Pyrénées inconnues. La Cerdagne française. Perpegnan 1896.
- Buffault, P.: Le Briançonnais Forestier et Pastoral. Berger-Levrault, Paris 1913.
- De Falvelly, F.: La Forêt de la Matte des Angles. Revue des Eaux et Forêts, 1930.
- Flous, F.: Les Pins Montagnards et Subalpains des Pyrénées. Bulletin de la Société d'Histoire Naturelle de Toulouse, 1933.
- La Question des Pins Sylvestres aux Pyrénées. Ibidem, 1934.
- Gausson, H.: Les Forêts de la Moitié Orientale des Pyrénées Françaises. Association Française pour l'Avancement des Sciences, Rouen 1921.
- Le Pin à Crochets dans les Pyrénées. Bulletin de la Société d'Histoire Naturelle de Toulouse, 1924.
- Le Pin à Crochets dans les Pyrénées. Ibidem, 1925.
- Vegetation de la Moitié Orientale des Pyrénées, Paris 1926. (Indeholder omfattende litteraturfortegnelse).
- Le Pin à Crochets dans les Pyrénées. Ibidem, 1927.
- Revue Forêts de la Vallée d'Aure. Revue Géographique des Pyrénées et du Sud-Ouest Toulouse, 1931.
- Les Pyrénées — Les Facteurs Physiques: Sol et Climat. Leur Influence sur la Végétation. Publications de la Academia de Ciencias de Zaragoza. Zaragoza, 1932.
- Les Forêts des Pyrénées Françaises. »Sciences«, No. 58, 1949.
- De Quoi s'agit-il? — Les noms scientifiques et le bon sens. Revue Forestière Française, 1950.
- Guinier, Ph. og Pourtet, J.: Les Variations du Pinus montana Miller du Tyrol au Briançonnais. Bulletin de la Société de Botanique de France, 1950.
- Løfting, E. C. L.: Danmarks Skovfyrrproblem. Det Forstlige Forsøgsvæsen i Danmark, 1951.
- Onde, H.: La Maurienne et la Tarantaise. Etude de Géographie physique. Grenoble, 1938.
- L'Homme et la Nature intraalpine. Particularités du Paysage végétal et agricole en Maurienne et en Tarantaise. Grenoble, 1938.
- Peguy, Ch. P.: Haute Durance et Ubaye. Grenoble, 1947.
- Perrin, H.: Sylviculture. Tome II. Nancy, 1954.
- Thaarup, P.: Klitplantagerne 100 År efter Plantningens Begyndelse. København, 1953.

Stryg i Hagensmølle bæk

Ved skrivelse af 30 december 1954 fra landbrugsministeriet blev Hedeselskabets projekt for uddybning m. v. af en strækning af Hagensmølle bæk godkendt til gennemførelse i henhold til landvindingsloven, og i nævnte skrivelse var der — for at imødekomme fiskeriets ønsker — indført den bestemmelse, »at samtlige projekterede styrt udføres som overgangsstigninger med jævnt fald 1:12«.

Hedeselskabets projekt omfattede uddybning af Hagensmølle bæk fra Hagens mølle — ca. 6 km nord for Skive — og herfra indtil lidt ovenfor kommunevejen Lyby—Kaastrup, ialt ca. 5200 m, og endvidere omfattede projektet nedlægning af 2 tilsluttende rørledninger samt anbringelse af 10 stryg (styrt) i selve vandløbet samt 3 stryg i større tilløb. Arbejdet er nu fuldført, og de samlede udgifter har andraget ca. 150.000 kr., og det interesserede areal udgør ca. 62 ha.



Den uddybede vandløbsstrækning havde et totalt fald på ca. 9 m, og strygene i vandløbet blev af tekniske grunde anbragt for at modvirke en for stor vandhastighed og dermed følgende udskæringer i vandløbets sideskråninger og bund, medens strygene i tilløbene er anbragt for at hindre en for kraftig materialvandring ned i det uddybede vandløb.

I bunden af selve stryget på langs i vandløbet er anbragt pilefaskiner, og tværs over disse er med højst en meters afstand og med et fald på 1:12 anbragt jernbetonbjælker, der fastholdes af tilsvarende pæle, som er nedrammet i vandløbets sider. Bag disse pæle er anbragt vandretliggende jernbetonplanker. Vandløbets sideskråninger er udfor stryget sikret med stenglacis.

Vandløbets bund i stryglejet — ved foden af stryget — er for-sænket 20 cm, og såvel her som i tilløbet og afløbet fra stryget er

ANVEND TØRVESTRØELSE VED DRÆNING . . .

På jorder med fintsandet undergrund kan en tilsanding af drænrørene forebygges ved anbringelse af et lag tørvestrøelse (»hundekøde») omkring stødfugerne.

Spørg Hedeselskabet.

HEM



TRAKTOR- OG LANDBRUGSVOGNE

HEM 4-hjulede landbrugsvogn er den ideelle vogn til de mange forskellige transportopgaver inden for landbruget.

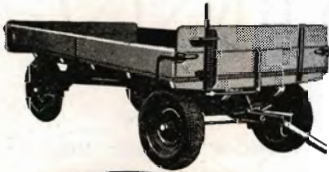
Den leveres i forskellige størrelser fra 2 tons lasteevne. 3½ tons vognen er godkendt til erhvervmæssig kørsel.

Vognen leveres i forskellige sporvidder. Standard sporvidde 135 cm.

HEM traktorvogne tilkobles let et hvilket som helst traktormærke.

Lasteevne 2½ tons har ladstørrelse 3,20x1,60x0,22 m.
Lasteevne 3 tons har ladstørrelse 3,40x1,80x0,22 m.

Vognen leveres m. påløbsbremse for indregistrering til erhvervmæssig kørsel.



II. Struers chemiske Laboratorium

Apparater
Instrumenter
Glasvarer
Kemikalier



Leverandør
til Hede-
selskabets
laboratorier

AARHUS
3 16 11

KØBENHAVN
C 1402

ODENSE
3602



Betonklinker
Isoleringsplader

A/S FISKBÆK
BETONKLINKERFABRIK
TELF. HERBORG 12

Bjerringbro

Cementvarefabrik

ved Th. Petersen
Tlf. 111 Bjerringbro

ALLE
△ MÆRKEDE RØR
imprægnerede
og uimprægnerede

Stort lager
Altid leveringsdygtig

AKTIESELSKABET

NORDISK BRANDFORSIKRING

ALLE ARTER FORSIKRINGER

GRØNNINGEN 25 - KØBENHAVN

AALBORG 
AKVAVIT

RESENBRO

CEMENTSTØBERI
v/ ingeniør C. G. Madsen
Telefon 34

Prima betonrør efter dansk
ingeniørforenings normer

Mrk. \triangle alle gangbare dimen-
sioner fra 10-60 cm såvel med
som uden muffe

Røde drænrør

indtil 16" diameter

A/S Hvorslev Teglværk
pr. Ulstrup - Telf. 67 Ulstrup

Hulkjærhus Planteskole

RØDKJÆRSBRO
Telefon Ans 25

Planter til skove,
læhegn og haver

Røde DRÆNRØR

fra 2"-12" haves
altid på lager
Forlang tilbud

»Sofienlund«
TEGLVÆRK
Telefon 10 Ulstrup

Holstebro betonvarefabrik

v. Anton Madsen

Holstebro . Tlf. 3

Alt i Betonvarer
indentor
Dansk Ingeniørtorenings
Normer



HEDENS OPDYRKNING

I DANMARK

Et pragtværk

444 sider, 250 illustrationer, deraf 70 helsides billeder. Udgivet af Det danske Hedeselskab ved oprettelsen af Kongenshus, Mindepark for Hedens Opdyrkere.

I boghandelen koster værket 40 kr., medens medlemmer af Hedeselskabet og Hedebruget endnu ved indsendelse af bestilling til Det danske Hedeselskab i Viborg kan købe det til en favørpris af 30 kr. (indbundet 46 kr.).

Det sidste århundredes kamp mod lyngen er her skildret i en redegørelse af blivende værdi. Hedens historie er udførligt fortalt, opdyrkningens historie, dens form og udvikling og de midler, der er anvendt i denne sejge og lange strid. Et stort og fyldigt afsnit omtaler og hædrer de mænd og kvinder, der som pionerer gik i spidsen — 80 hedeopdyrkeres gerning er der gjort rede for i detaljer. I tal og statistik bringes hidtil ikke kendte oplysninger, tabeller og oversigtskort.

< Klip her >

Undertegnede medlem af Det danske
Hedeselskab bestiller værket

HEDENS OPDYRKNING
I DANMARK

indbundet til 30 kr.,
indbundet 46 kr.

(sendes portofrit ved forud indsendelse
af beløbet)

Navn

Titel

Adresse

Kan
ufrankeret
nedlægges
i
post-
kasserne

Til

Det danske Hedeselskab

VIBORG

vandløbets sider sikret med pæle og faskiner, og bunden er sikret med stenkastning og faskiner.

På omstående rids er strygene nummererede, og placeringen er vist.



Ovenfor ses 3 af strygene i Hagensmølle bæk.

De samlede udgifter ved anbringelse af de 13 stryg — heri incl. udgifterne til samtlige materialer — har andraget ialt 27.745 kr., eller ca. 2120 kr. pr. stryg.

Ved bortfald af opstemningen ved Hagens mølle er der fjernet en alvorlig hindring for ørreders og åleyngelens opgang i de ovenforliggende vandløbsstrækninger, og det forventes, at de i vandløbene anbragte stryg ikke vil være en hindring for fiskenes passage. Og det bemærkes til slut, at udgifterne ved anbringelse af strygene ikke skønnes at være større, end dersom de hidtil benyttede styrtformer havde været anvendt.

Viborg, den 15. april 1957.

O. Vind.

Læplantningsudvalg

for hele landet

Vidtgående planer for det fremtidige arbejde

På planteavlsmødet i København i december 1956 var spørgsmålet om læplantningsarbejdets fremtidige organisation og tilrette-

læggelse sat på dagsordenen, og der blev fra alle sider fremsat ønske om, at landbrugsorganisationerne og deres folk i højere grad end det hidtil har været tilfældet fik hånd i hanke med arbejdet.

Mødet foreslog bl. a. nedsat et nyt læplantningsudvalg, og efter indstilling fra de interesserede organisationer og institutioner er udvalget nu etableret og har fået følgende sammensætning: For De samvirkende danske Landboforeninger, konsulent J o h s. O l e s e n, Skanderborg, for De samvirkende danske Husmandsforeninger, husmand R i i s R a s m u s s e n, Bramminge, for Den kgl. Veterinær- og Landbohøjskole, docent, dr. H. C. A s l y n g, København, for Statens Forsøgsvirksomhed i Plantekultur, forstander F r o d e H a n s e n, Studsgaard, for Det danske Hedeselskab og De samvirkende Plantningsforeninger, skovrider B. S t e e n s t r u p, Viborg.

På et møde i Fredericia den 16. marts d. å. konstituerede udvalget sig under navnet »Landsudvalget for Læplantning« og med afdelingsleder, skovrider B. Steenstrup som formand.

Det nye udvalg har til opgave

- a. at fremskaffe talmæssigt udtryk for lævirkning i relation til planteproduktionen,
- b. at fremskaffe talmæssigt udtryk for sandflugtens (jordfygningens) skadevirkning,
- c. at medvirke ved planlægning af læplantning i samarbejde med Hedeselskabet og plantningsforeningerne.

Som et vigtigt led i arbejdet for at koordinere de forskellige interesserede organisationers bestræbelser for at fremme hensigtsmæssig læplantning har udvalget foreslået ansat en særlig læplantningskonsulent, som helt og fuldt skulle kunne hellige sig læplantningsopgaver og bl. a. være konsulent for det nye læplantningsudvalg. Den nye konsulent bør arbejde direkte under landbrugsorganisationerne og i nøje kontakt med foreningernes planteavlskonsulenter, og udvalget har derfor anmodet De samvirkende danske Landboforeninger og De samvirkende danske Husmandsforeninger om på den skitserede baggrund at overveje i fællesskab at ansætte en ung interesseret konsulent.

Landsudvalget for læplantning har endvidere vedtaget at søge gennemført et stort antal lævirkningsbestemmelser (afgrødemålinger) ved lokale planteavlskonsulenters hjælp med det for-

mål, om muligt, til supplerling af tidligere udførte forsøg at frem-skaffe et talmateriale, der giver tydeligt udtryk for lævirkningens be-tydning for planteproduktionen og samtidig giver den fornødne baggrund for en fortsat vejledning og gennemførelse af hensigtsmæs-sig læplantning.

Det kan oplyses, at der allerede i indeværende år efter anmod-ning fra Det danske Hedeselskab og med anbefaling fra Statens Plan-teavlsudvalg af den på finansloven for 1957—58 afsatte bevilling til læ- og hegnsplantning er overført et beløb til det nævnte formål, så-ledes at der straks i indeværende sommer i beskedent omfang kan gås i gang med de skitserede forsøg.

Der kan være grund til at gøre opmærksom på, at de nyeste forskningsresultater (professor, dr. phil. Chr. Nøkkentveds og civil-ingeniør, dr. phil. og techn. Martin Jensens arbejder) på væsentlige punkter har revideret vor opfattelse af læets og lævirkningens karak-ter, og at man derfor skylder, ved forsøg gennemført i praksis og med kyndig planlægning og vejledning, at skabe sikkerhed for, at de store beløb staten på forskellig vis anvender til fremme af læplantnings-arbejdet bliver udnyttet i overensstemmelse med den viden om pro-blemerne vi nu er kommet i besiddelse af.

I få ord —

*

*

*

Hedeselskabets forretningsførere

Efter at Hedeselskabets hidtidige forretningsfører for Hillerød di- strikt, overretssagfører Carl F. Raaschou, Hillerød, er afgang ved døden, er forretningsførerhvervet overtaget af landsretssagfører E. Martved, Cityejendommen, Hillerød.

*

Hedeselskabets faglige kursus for funktionærer ved Hedeselskabet er fastsat til at finde sted på Gymnastikhøjskolen ved Viborg den 19. og 20. sep-tember 1957.

*

Plantningsforeningernes årsmøde

holdes som tidligere nævnt i Vejle den 31. maj. Generalforsamlingen holdes om eftermiddagen på Hotel Munkebjerg. Der overnattes i Vejle og den føl- gende dag foretages en udflugt i Vejle vesteregn. Turen går bl. a. gennem en del af de store plantager omkring Vorbasse og afsluttes med frokost på Houborg Kro.

*

Sandfog og sne

Omkring den 10.—11. april forårsagede en meget kraftig blæst, at der mange steder, men navnlig i Midtjylland, opstod en kraftig jordfygning, som anrettede ikke uvæsentlige skader på de ret tørre jorder, hvor der allerede var sået eller udstrøet kunstgødning. I Midtjylland stoppede et kraftigt natligt snefald videre udvikling af jordfoget.

*



Græsslåning på skrænter og diger har været et problem af stor økonomisk betydning. Som hosstående billede viser har mekaniseringen nu også sat ind på dette område.

*

På den store Ferie-udstilling i påsken i Herninghallen var Hedeselskabets udstilling af trækul og Barbecue-fyret bogstaveglig stærkt i ilden, idet hovedretten til indvielsesfrokosten var lavet på Barbecue, medens gæsterne sad i restauranten og så på det.

*

Trametes-skaderne

I Dansk Skovforenings Tidsskrift har forstander, dr. agro. Erik Holmsgaard foretaget et forsøg på en opgørelse over Trametes-skadernes økonomiske betydning for de danske skove. Forstanderen når til, at Trametes-skaderne koster landet og skovbruget mindst 8 mill. kr. årligt og sandsynligvis adskilligt mere, og — føjes der til —: der kan ikke være nogen tvivl om, at Trametes-skaderne vil tiltage, med mindre man finder en effektiv metode til at bekæmpe svampen.

*

Midtjydske Teglværkers Salgskontor S. m. b. A.

Telefon Skive 1030

Alle størrelser i drænrør leveres

Telefon Viborg 1330

Mejeriernes og Landbrugets ULYKKEFORSIKRING

Telefon Minerva 350
Gensidigt selskab

*

Ansvarsforsikring



Vester Farimagsgade 19
København V.

*

Automobilforsikring

Dansk Andels Cementfabrik Nørresundby



Prima
Portland
Cement

RECORD



HURTIGHÆRDENDE
PORTLAND CEMENT

DANSK ANDELS CEMENTFABRIK
NØRRESUNDBY

Special-
cement
"Record"

SIN

Livsforsikring
Livrenteforsikring
Ulykkesforsikring
Ansvarsforsikring
Hospitalforsikring
Grundejerforsikring
Automobilforsikring

tegner man

NORDISK

Livsforsikrings-A/S af 1897

Ulykkesforsikrings-A/S af 1898

Hovedkontor:

St. Kongensgade 128 - Grønningen 17, København K. - Telefon 2860

Indhent tilbud

HØJSLEV TEGLVÆRKER A/S

Prima, røde drænrør

i størrelse fra 2 til 15 tommer

Indhent tilbud - Tlf. Højslev 3

„Cimberia“

Tømmerhandel

Aktieselskab

AABENRAA

Indhent tilbud

Børnelammelses- og ulykkesforsikring

Den gensidige
Landbo-Sygeforening

Vesterbrogade 15
København V.
Telef. 6659 - 5974

Aktieselskabet

GYRO

Skive Jernstøberi
og Maskinfabrik



Katalog sendes
gratis på
forlangende

Ellidshøj Kridt- og Kalkværk

v/ *C. M. Christensen, Aarhus*

Telefon Ellidshøj 4 og Aarhus 2 73 12

Fabrikation af jordbrugskalk samt foderkridtmel

Rødkjærsbro Cementvarefabrik

ved I. T. Birk ···· Telef. Rødkjærsbro 14

FØRER KUN Δ MÆRKEDE VARER

Alle arter betonvarer til anvending og kloak føres

Forlang tilbud



Alle arter jordbrugskalk – SKANDINAVISK KALK & KRIDT I/S

Hassersis - Aalborg telefon 9253 - Alba 10650
Værket telefon Sdr. Tranders 110

Kjellerup Betonvarefabrik

ved I. T. Birk — Telefon 45 Kjellerup
Efter kl. 17: Rødkjærsbro telefon 14

FØRER KUN Δ MÆRKEDE VARER

Alle arter betonvarer til anvending og kloak føres
FORLANG TILBUD

A/S SØNDERJYDSK FRØFORSYNING

Frøavl & frøhandel

Aabenraa

Telefon 3047

Skive Cementstøberi

KNUD ØSTERGAARD
Telefon 921

NORMRØR

med garantimærket Δ
Impregnering
Brøndrør

HAMMERUM HERREDS

Spare- og Laanekasse

Herning - Telf. 10 . 314

Østergade 6

Kontortid: 10-12,30 og 14,30-17

Røde drænrør

D. S. nr. 403, syrefast kvalitet

● Fredenshøj Teglværk
Aabenraa Telefon 22127

PALUDANS PLANTESKOLE A/S

KLARSKOV

Skovplanter, hæk- og
hegnplanter, allétræer

Forlang prislister

TELEFON KLARSKOV 9

Teglværkernes SALGSKONTOR

ESBJERG

Telefon 265 - 546

Drænrør

2"–15"

Mursten - Tagsten

A/S FRØCONTORET

KOLDING

Telf. 43 - 313

FRØAVL

FRØHANDEL



Varde Bank

Esbjerg afdeling

Kongensgade 62

og fiskerihavnen

Krogsgades Cementstøberi

v/ J. C. Halvorsen & Sønner
Kontor:
Dannebrogsgade 22, Aarhus
Telefon • 2 55 99

Ny fabrik i Vejlby

Alt i betonvarer D. S. 400

Handelsbanken i Viborg

Filial af Aktieselskabet
Kjøbenhavns Handelsbank

Kontortid: 9–15

Telefon 1500 (5 linier)

Kontor i Karup og Kølvrå

A/S Skive Markfrøkontor

Grundlagt 1896

Telefon 94 Skive

FRØAVL · FRØHANDEL

Tårnsilosten
Drænrør
Baumadæk
Tagsten
Mursten

KÄHLERS Teglværk

Korsør

Frøavlscenret

HUNSBALLE

Holstebro - Tlf. 533

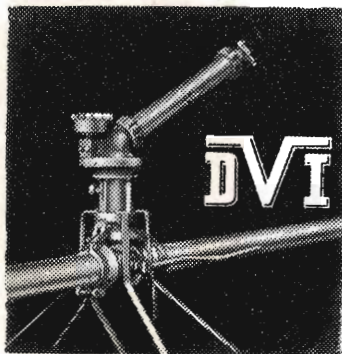
Frøavl og frøhandel

Kloakrør — Landbrugsrør
Monierrør — Spidsbundsør
Mærket Δ 33, leveres overalt

Hovedkontor tlf. Ringsted 468
Fabrik: Hedehusene, telef. 18
— Birkerød — 468

Ringsted Cementvarefabrik og Tømmerhandel A/S

Den Sjællandske Bondestands Sparekasse



VANDINGSANLÆG

med Kanoner eller Sprinklers



DANSK VANDINGS INDUSTRI

Snoghøj, Fredericia

Tlf. Erritsø 125

Petersværk Betonvare-Industri

Nørresundby - Telf. 1055 (2 lin.)

Alt i betonvarer efter D. S. 400
Renseanlægget »Ringtanken« (Dansk patent nr. 59820)

Randers

MØRTELVÆRK OG
BETONRØRSFABRIK

v/ Marius Ødum

Kristrup pr. Randers

Tlf. 400 Randers fri not.

Kun Δ mærkede varer føres

Største lager

Bedste kvaliteter

Forlang tilbud

H. Theut

VIBORG - Tlf. 1559 . 1560

Brunkul - Mergel - Kalk

Midtjyds Brunkul Industri

Tlf. Kølkevej 28 x

Katrinebjerg Teglværk

Tlf. Hejnsvig 17

Mursten - Drænrør

GUGKALK

gi'r Grøde

Faa fuldt Udbytte af
Jorden. Brug vor aner-
kendte Jordbrugskalk
— det betaler sig!

GUG KALKVÆRK A/S

Elmealle 2, Hasseri. Tlf. Aalb. rg 21288.

VESTJYLLANDS MERGELFORSYNING

Andelselskab

udnyttelse af lokale lejer

og

tilrettelægning af mergelleverancer.

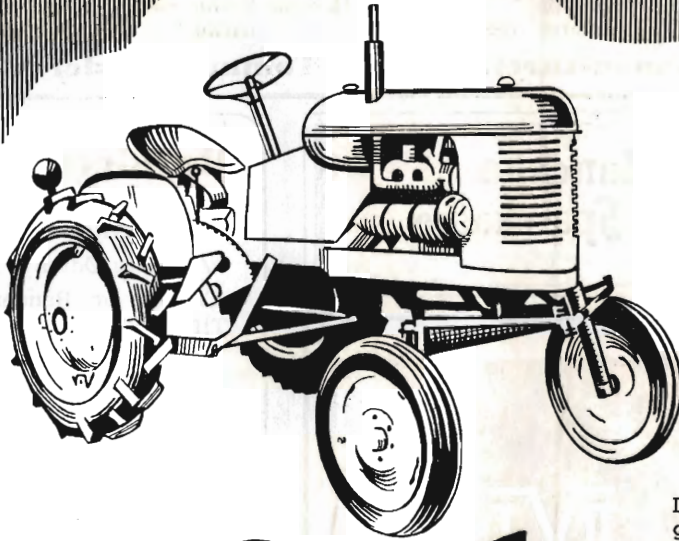
Moderne grab-materiel til rådighed. - Levering af højprocentig mergel fra egne lejer.
Jordbrugskalk og pulv. kalk i fine kvaliteter fra Hillerslev Kalkværk.

Alle oplysninger og tilbud fås hos:

TRIER HØJ,
kasserer,
Vostrup.

I. M. LAURIDSEN,
næstformand,
Gørding.

JESPER JESPERSEN,
formand,
Paghsallé 2, Herning. Tlf. 793 Herning



Robust og driftssikker.
Rigtig vægt.
Stor frihøjde.
Lille venderadius.
Indst. hjulafstand.
Een mandsbetjent
radrenser.

Dobbeltvirkende uafhæn-
gigt løfteapparat.

DEN IDEELLE TRAKTOR —
TIL DET MINDRE LANDBRUG
HJÆLPETRAKTOR — TIL DET
MIDDELSTORE OG STORE
LANDBRUG.

Pony TRAKTOR

MASSEY - HARRIS - FERGUSON A/S

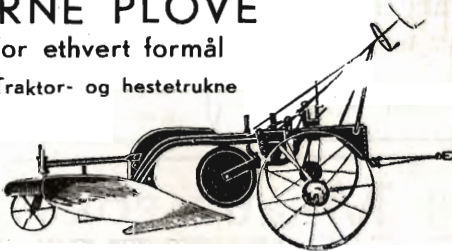
HOVEDVEJEN 183 - GLOSTRUP - TLF.*960880

Alt i cementvarer,

rør i alle gængse størrelser efter ingeniørf. normer
Tjæreborg cementstøberi,
Hurtig levering Telefon 21 Reel betjening

MODERNE PLOVE

for ethvert formål
Traktor- og hestetrukne



Bovlund 24" traktorplov, type 9 H

Hedeselskabet bruger „Bovlund" plove

Plovfabrikken »Bovlund«
H. WILKENS

Bovlund pr. Branderup J. Telefon: Branderup J. 66

Viborg Byes og Omegns Sparekasse

Telefon 1400 (4 lin.)
Sct. Mathiasgade 88
Kontortid: Kl. 9—15
Lørdag: Kl. 9—13
Aftenekspedition:
Fredag: Kl. 19—20

Filialer:

Karup
Flyvestation Karup
Mammen

Philipsen & Hall A/S

Sct. Mathiasgade 88 . Viborg
Elektriske anlæg
Vandværksanlæg
Telefon 173 og 174

AERGLIT
DANSK SIKKERHEDSPRÆNGSTOF