

HEDESLSKABETS TIDSSKRIFT

A black and white photograph of a traditional thatched-roof house, possibly a windmill or a farm building, situated in a rural landscape. The house has a prominent chimney and a large arched entrance. The background shows rolling hills and a field.

Nr. 5
15. april 1963

Læplantningsarbej-
det på Finans-
loven for 1962-63

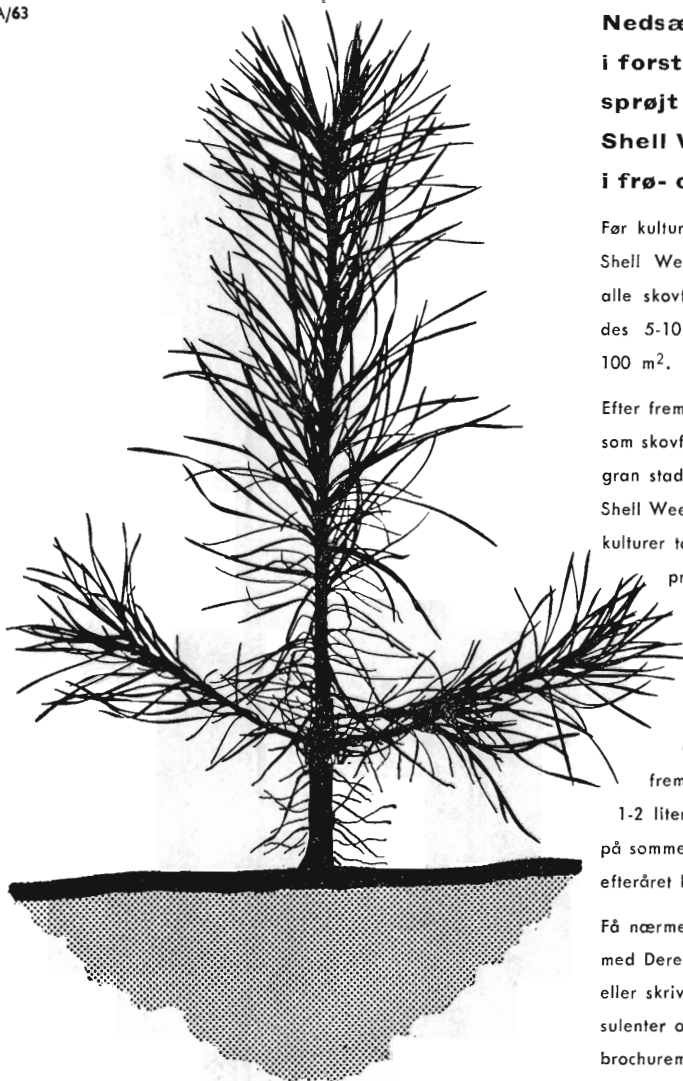
Om investering i
grundforbedring

Det hollandske
Hedeselskab

Litteratur

Rejse i Canada.

84. årg.
Oplag: 18,600



**Nedsæt lugearbejdet
i forstplanteskoler -
sprøjt med
Shell Weedkiller W
i frø- og prikøbete**

Før kulturfrøets fremspring kan Shell Weedkiller W benyttes i alle skovfrøskulturer. Der anvendes 5-10 liter præparater pr. 100 m².

Efter fremspiring tåler kulturer som skovfyr, sitka, tsuga og rødgran stadigvæk sprøjtning med Shell Weedkiller W - samme kulturer tåler også sprøjtning i prikøbete. Sprøjtningen skal udføres inden frøhætten afkastes, eller når skuddene er forveddet. Ved sprøjtning efter fremspring bruges 1-2 liter pr. 100 m². Senere på sommeren og hen på efteråret kan dosis forhøjes.

Få nærmere oplysninger - tal med Deres forhandler eller ring eller skriv til Shell. Vore konsulenter og vort omfattende brochuremateriale står frit til Deres disposition
Forlang brochure.

Shell Kemikalier



A/S Dansk Shell
Kemikalieafd.
Kampmannsgade 2
København V
Telf. MI 5340

Weedkiller W.

ALDRIN, DIELDRIN, ENDRIN, PHOSDRIN, D D OG NEMAGON ER SHELL KEMIKALIER

Kloakrør — Landbrugsrør
Monierrør — Spidsbundsør
Mærket Δ 33, leveres overalt

Hovedkontor tlf. Ringsted 468
Fabrik: Hedehusene, telf. 18
— Birkerød — 468

Ringsted Cementwarefabrik og Tømmerhandel A/S

H. Struers chemiske Laboratorium

Apparater
Instrumenter
Glasvarer
Kemikalier



Leverandør
til Hede-
selskabets
laboratorier

AARHUS
(061) 3 16 11

KØBENHAVN
C 1402

ODENSE
(09) 12 36 02

Hellestrup Planteskole

(Ejer: Gosch Tændstikfabr. A/S)

Sorø Tlf. Fulby (03 608) 133

*Specialplanteskole
for Hybridasp*

Prima drænrør *Stenstrup og*
Odense Teglværkers kontorer
Telefon Stenstrup 19

Dansk Brandforsikringselskab

VERMUND

af 1904 - Gensidigt selskab

*Bygninger og losøre
Virkefelt over hele landet*

Hovedkontor:
Banegårdsplads 4, Århus

Til alle slags bygninger:

DANSK ETERNIT

Tag- og vægbeklædning

DANSK ETERNIT FABRIK A/S
AALBORG

Salgskontor:
Kampmannsgade 2 Kbhvn. V
Telefon: Minerva (01 54) *2222

HOLSTEBRO BETONVARE FABRIK

Holstebro Telf. (0741) 3

Alt i betonvarer
indenfor
Dansk Ingeniørforenings
Normer

det mest effektive

Perrot
VANDINGS-
ANLÆG

Autoriseret af Landbrugsministeriet.

H. MEISNER-JENSEN A/S
BULOVSVEJ 3 - KØBENHAVN V (0138) EV 9770

ALT I CEMENT

VARER

Vi kan levere rør i alle
gængse størrelser efter
ingeniør. normer.
Hurtig levering — reel
betjening.

**TJÆREBORG
CEMENTSTØBERI**
• Telefon 21 •

DANSK STÅLGÆRDE

bedste hegn til
mark og skov



NKT

AKTIESELSKABET NORDISKE KABEL- & TRAADFABRIKER



VANDINGSANLÆG

Ønsker De?

- Gennemført kvalitet
- Lette og stærke rør
- De hurtige og robuste koblinger
- Sprinklere der vander jævnt
- Sagkyndig og reel projektering
- Anlæg, hvortil reservedele hurtigt kan skaffes,
- fordi det er dansk arbejde —

henvend Dem
om brochure
og tilbud

DANSK VANDINGS INDUSTRI

Snoghøj pr. Fredericia Danmark tlf. (0431) Erritsø 211



MEJERIERNES OG LANDBRUGETS ULYKKEFORSIKRING

Gensidigt selskab • Oprettet 1898

Henvendelse til kredsens tillidsmand eller til hovedkontoret:
Vester Farimagsgade 19, København V. - Telf. Minerva 350

Hjortsøs Planteskole

Tlf. Viskinge (03493) 20 Svebølle

har siden 1896 **SKOV**
leveret planter til **HAVE** og
MARK

Forlang tilbud

Nivaagaard Teglværk

Nivaa telefon nr 9

Drænrør
Mursten
Teglblokke
Tentordæk

A/S Skive Grundlagt
Markfrøkontor 1896
Telefon Skive (0751) 94
FRØAVL **FRØHANDEL**



JORDBRUGSKALK

fra vore værker i

Faxe - Holtug - Hadsund - Svendstrup J.

Aktieselskabet

FAXE KALKBRUD

Jordbrugskalkafdelingen

Frederiksholms Kanal 16 København K Telefon Minerve 7500

CLOC

Hedeselskabets Tidsskrift

Nr. 5

15. april 1963

84. årg.

udgår 16 gange årligt og sendes til selskabets medlemmer. Annoncer bedes sendt til Hedeselskabets hovedkontor, Viborg. Annoncepris 60 øre pr. mm. Medlemsbidraget er enten årlig mindst 5 kr. eller en gang for alle mindst 100 kr. Redaktør: *H a r. S k o d s h ø j*. Redaktionsudvalg: Afdelingschef, skovrider *B. Steenstrup* (formand), overingeniør *N. Venov* og distriktsbestyrer *J. Alsted*. Carlo Mortensens Bogtrykkeri, Viborg

Indhold: Læplantningsarbejdet på finansloven for 1963—64. — Om investering i grundforbedring. — Det hollandske Hedeselskab. — Litteratur: Blandingskoven. - Landbrugets byggebog. — Indtryk fra en rejse til Canada sommeren 1962. (Fortsættelse). — I få ord.

Forsiden: Efter maleri af Viggo Pedersen 1882: Naundrup vandmølle omgivet af hedebacker.

Læplantningsarbejdet på Finansloven for 1963-64

Af afdelingsleder, skovrider *B. Steenstrup*.

Efter vedtagelse af finansloven med ændringsforslag er der nu ialt stillet følgende beløb til rådighed til gennemførelse af læplantningsarbejde i det kommende år:

1. Til småplantninger og hegn	kr.	715.000
2. Tilskud til vejledning m. v.	»	875.000
3. Bevilling iflg. ændringsforslag som kom- pensation for den hidtil på arbejdsmini- steriets budget afholdte bevilling	»	1.300.000
Ialt	kr.	<u>2.890.000</u>

De anførte bevillingsbeløb er udtryk for en betragtelig nedskæring af den offentlige støtte til læplantningsarbejdet. — Som det vil være almindelig bekendt er der i de senere år beviget ca. 1,3 mill. kr. til småplantninger og hegn (nu 715.000 kr.), ca. 1,0 mill. kr. til vej-

ledning m. v. (nu 875.000 kr.) og ca. 3 mill. kr. til arbejds løn m. v. (arbejdsministeriets bevilling) (nu 1,3 mill. kr.).

I skrivelse af 5/9 1962 har Hedeselskabet i tilslutning til forhandlinger i landbrugsministeriet den 28/8 1962 med deltagelse af landbrugets repræsentanter ansøgt om en bevilling på 1,3 mill. kr. til planteindkøb (småplantninger og hegn) og en samlet bevilling på 2,3 mill. kr. til dækning dels af udgifterne til vejledning m. v., dels til erstatning for den hidtil opnåede bevilling på arbejdsministeriets budget.

Efter en senere mundtlig forhandling i landbrugsministeriet er den samlede bevilling som et led i de almindelige sparebestræbelser blevet reduceret med yderligere 710.000 kr., således at det beløb, der ialt er til rådighed som ovenfor anført, andrager ialt 2.890.000 kr.

For at de 3 detailbevillinger, der nu er opført på finansloven, skal svare nogenlunde til hinanden, vil det være nødvendigt, at den sidste nedskæring bliver fordelt på de 3 detailbevillinger, en fordeling, som Hedeselskabet dog, på grund af usikkerheden med hensyn til virkningen af de gennemførte ændringer, ikke er i stand til at foretage på nuværende tidspunkt.

Med de ændringer i tilskudsreglerne, som foreslås gennemført, og som der nedenfor gøres nærmere rede for, vil det i de seneste år til planteindkøbene anvendte beløb, 1,3 mill. kr., ikke blive forbrugt, men det må på den anden side skønnes, at de 715.000 kr., der på finansloven er opført til dette formål, ikke vil slå til. Formentlig vil det faktiske behov komme til at ligge omtrent midt imellem de to beløb.

Med hensyn til bevillingen til vejledning m. v., der for 1962—63 er meddelt med ialt 1.010.000 kr., men optaget på den nye finanslov med 875.000 kr., gør noget lignende sig gældende. — Det kan ikke overses, hvorvidt der fortsat bliver brug for hele det personale, der i dag er knyttet til læplantningsvirksomheden. Dette afhænger igen af, om ændringerne i tilskudsreglerne vil medføre en nedgang i aktiviteten eller ej.

Det vil derfor være nødvendigt i indeværende finansår at betragte bevillingerne til fremme af læplantningen som en helhed og sådan, at den samlede bevilling ikke overskrides.

De hidtil praktiserede tilskudsregler ændres på følgende punkter:

1. Tilskud til planteindkøb nedsættes for de kollektive læplantningsarbejders vedkommende fra 50 til 40 % af de indkøbte planters værdi.
For plantningsforeningernes virksomhed fra 40 til 30 %.
2. Tilskud til indkøb af rødgran bortfalder helt, idet det skønnes, at denne træart ialt fald i hovedsagen finder anvendelse, hvor man sigter mod en eller anden form for vedproduktion eller mod produktion af juletræer, således at det må være rimeligt, at den pågældende plantemodtager selv betaler den fulde udgift til planterne.
3. Lodsejerne i læplantningslaugene, der hidtil har bidraget til udgifterne ved arbejdets gennemførelse med 50 % af planternes værdi + 3 øre pr. plante til dækning af de øvrige udgifter, betaler fremtidig 60 % af planternes værdi + 6 øre pr. plante.

Om investering i grundforbedring

Forsøg på en økonomisk analyse

Af distriktsbestyrer ved Hedeselskabet *J. Alsted.*

Igennem de sidste 30 år er der her i landet drænet ca. 600.000 ha, samtidig med at der er foretaget hovedafvanding i form af åreguleringer og kunstige afvandinge, som har skabt grundlag for dræning af ca. 200.000 ha. De to tal dækker i nogen grad hinanden, men man tager næppe fejl i, at afvandingen omfatter et areal svarende til al landbrugsjord på de danske øer, eller $\frac{1}{4}$ af vort landbrugsareal.

Basis for dette store arbejde har været den grundforbedringslov, som blev vedtaget i 1933, og landvindingsloven af 1940, som begge stadig er i kraft.

Baggrunden for den første lov var den store arbejdsløshed og landbrugets meget vanskelige økonomiske situation i 30-erne, og for den sidste lov besættelsens mange kvaler, bl. a. ønsket om at fremme produktionen på dansk jord.

Som middel imod arbejdsløshed og som hjælp og incitament til at fremme og billiggøre produktionen på vor landbrugsjord har disse love virket meget fint, man tør vel sige eksemplarisk, og har da også

været til idel tilfredshed for så godt som alle; de eneste utilfredse har været nogle kortsynede skatteborgere, som har ment det uretfærdigt, at de gennem deres skat skulle være med til at give landbruget støtte, men derom senere.

Det økonomisk politiske forlig i foråret lagde en meget kraftig dæmper på grundforbedringsarbejdet, idet kun allerede bevilgede eller igangværende arbejder kunne gøres færdige. Vi skal spare, siger man, men der kan jo være delte meninger om, hvor vi skal spare. Der er nogle, der mener, at det er forkert at spare på disse områder, men det kan jo aldrig skade at besinde sig og gøre status.

Hvad har arbejdet nu kostet, og hvad har vi fået for det til dato? Iflg. de off. tal har udgiften for perioden været ca.:

	Arbejder efter grund- forbedringsloven	Arbejder efter land- vindingsloven
Samlet udgift.. . . .	ca. 600 mill. kr.	ca. 250 mill. kr.
Betalt af staten.. . . .	» 200 » »	» 150 » »
Betalt af landbr.	» 400 » »	» 100 » »

Det er ulige vanskeligere at gøre op, hvad vi har fået for pengene. Dels har den enkelte landbruger fået noget, dels det offentlige.

Lad os anslå, at udbyttet af de 600.000 ha + halv nytte for de 200.000 ha, ialt 700.000 ha før afvandingen gav 12 fold og efter afvandingen 15 fold, som omsat i f. e. giver henholdsvis 2400 og 3000 f. e., altså en stigning på 600 f. e. pr. ha, noget giver mindre, men det meste giver mere. Sætter vi f. e.-værdien til 25 øre (i dag koster en f. e. i korn 50 øre), bliver det 150 kr. pr. ha, hvilket bliver 700.000×150 , eller 105 mill. kr. i merudbytteværdi årligt. Det hele har kostet 850 mill., hvilket giver en forrentning på 12,4 % af investeret kapital. Sættes 105 mill. kr. i forhold til landbrugets indsats på 500 mill. kr., bliver forrentningen på 21 % af investeret kapital, altså en udmærket forrentning i begge tilfælde.

Dertil må føjes, at der til disse arbejder er benyttet arbejdsløse — af det offentlige henviste arbejdere i ca. 130 mill. arbejdstimer, hvortil det offentlige skulle have bidraget med arbejdsløshedsunderstøttelse.

Fordeles de 350 mill. kr., som det off. har betalt til disse arbejder, på 130 mill. timer, bliver det ca. 2,70 kr. pr. arbejdstime.

Mange vil mene, at dette problem er ude af verden, vi har jo ingen arbejdsløshed, men mangel på arbejdskraft.

Det er vel i det store og hele rigtigt, selv om der stadig lokalt findes arbejdsløshed, men hvem tør love os, at dette stygge fænomen ikke kommer igen.

Man kan spørge: Hvad får det offentlige iøvrigt ud af at støtte

grundforbedringen? Der findes mig bekendt og mærkeligt nok ingen større undersøgelse om dette, selv om det er påstået, at det kommer igen gennem skatterne.

En interesseret sognerådsformand har givet nogle tal fra kommunens skattelister, som giver nogle interessante oplysninger.

Indenfor kommunen er et afvandingsforetagende på 1000 ha gennemført fra 1942—46, og indenfor de forskellige afsnit af kommunen var de pålignede personlige skatter efterfølgende tal, idet A er en ret stor landsby, B, C, D er landbrugsområde, som ikke berøres af afvandingen, og E, F, C er landbrugsområde, som berøres af afvandingen, hvilket især gælder F.

	1941/42	1953/54	1961/62
<i>Pers. kommuneskat:</i>			
By	Beløb	Beløb	Beløb
A..	61.039	193.653	348.555
B..	8.682	47.163	61.062
C..	3.219	9.806	10.724
D..	11.546	47.715	66.025
E..	10.987	38.668	39.962
F..	9.963	53.359	58.615
G..	5.972	22.921	18.258
	111.408	413.285	603.201

	1941/42	1953/54	1961/62
<i>Statsskat:</i>			
By	Beløb	Beløb	Beløb
A..	39.204	242.067	435.013
B + C	4.441	51.745	70.134
D..	4.328	40.342	57.537
E..	6.958	40.711	36.328
F..	2.907	56.577	56.707
G..	10.378	74.959	69.046
	68.216	506.401	724.765

Fra 41/42—53/54 steg E	fra 17.945 til 79.379	ell. 4,4 gange forh.
» » — » » F	» 12.870 » 109.936	» 8,6 » »
» » — » » G	» 16.350 » 87.880	» 6,0 » »
	Ialt 47.165 til 287.195	ell. 6,1 gange forh.
Rest af kommunen	132.459 » 632.491	» 4,7 » »

Dersom E, F og G forhøjes som den øvrige kommune 4,7 gange fra 47.165—222.000, bliver det 65.000 kr. mindre end den virkelige stigning, som i hovedsagen kan tilskrives afvandingen.

Regnes for statskassen alene på samme måde fås

E	6.958	til	40.711	ell.	5,9	gange	forh.
F	2.907	»	56.577	»	19,5	»	»
G	10.378	»	74.959	»	7,3	»	»
Ialt	20.243	til	172.247	ell.	8,5	gange	forh.
Rest af kommunen	47.973	»	334.154	»	6,9	»	»

Dersom E, F og G forhøjes 6,9 gange fra 20.243 til 140.000, bliver det 32.000 kr. mindre end den virkelige stigning.

Fra 53/54—61/62 steg E	fra	79.379	til	76.290	kr.	÷0,95	g.	større
» » — » » F	»	109.936	»	115.322	»	1,05	»	»
» » — » » G	»	97.880	»	87.304	»	÷0,9	»	»

Ialt 287.195 til 278.916 kr. ÷0,97 g. større

Tillæg f. foretaget ekstraord. afskrivn.	0	65.000	»
---	---	--------	---

E, F, G	287.195	til	343.916	kr.	1,15	g.	større
Rest af kommunen	632.491	»	1.049.050	»	1,7	»	»
A.	435.720	»	783.568	»	1,8	»	»
B, C, D	196.771	»	265.482	»	1,35	»	»

Anlægget har ialt kostet	
for hovedafvandingen	1,9 mill. kr.
Detailafvanding	ca. 0,9 » »
	2,8 mill. kr.

Heraf har staten gennem landvindingsloven betalt:

Til hovedafvandingen	ca. 500.000	kr.
» dræningen efter grundforbedringsloven	» 360.000	»
	860.000	kr.
Lodsejerne har betalt	790.000	»
Arbejdsministeriet efter særlig bestemmelse	1.150.000	»

Dette sidste tal trænger til en særlig forklaring.

På dette tidspunkt under krigen havde vi stor arbejdsløshed, og man ønskede at holde danske arbejdere ved dansk arbejde i stedet for f. eks. den nærliggende flyveplads.

Man aftalte derfor, at arbejdsministeriet skulle betale et beløb, som nogenlunde svarede til den arbejdsløshedsunderstøttelse, som ellers skulle udbetales, og så skulle de kommuner, hvis arbejdere blev beskæftiget, refundere arbejdsministeriet udlæget efter visse regler.

Af det ovenstående kan udledes, at specielt F har haft en kraftig økonomisk opgang umiddelbart efter afvandingen, som har manifesteret sig i en betydelig forøget skatteevne fra 41/42 til 53/54. Ialt har området E, F, G været i stand til at tilføre de off. kasser 65.000 kr.



Stort autoværksted
Malerværksted
Diesel autoelektrisk afdeling

General Motors Automobiler

Lager af gode, brugte vogne. Lager af reservedele og tilbehør.

PETER HENRIKSEN VIBORG

Dumpen 12 - 14 Telefoner 1250 - 1251 - 1252 - 874

ØGET UDBYTTET af græsmarken

Det opnås billigst ved tilstrækkelig tilførsel af vand. Vi tilbyder Gudenå markvandingsanlæg og projekterer sådanne uden forbindende. Vore sagkyndige repræsentanter kommer ofte forbi Deres dør, så det er ingen ulempe at se ind. Send os blot et brev kort desangående. Brochure og prisliste sendes gerne på forlangende - Gudenå Fabrikker A/S, Silkeborg, Virklund.

Dansk Plantage- forsikringsforening

Det gensidige
forsikringsselskab

tegner forsikring for *genplantningsværdien* for nåletræsplantager overalt i Danmark. — Indskud een gang for alle 1 kr. pr. ha.

Arlig præmie og maksimumstatning:

50 øre pr. ha	700 kr
75 » » »	1050 »
1 kr » »	1400 »

Vedtægter og indmeldelsesblanketter ved henvendelse til

FORENINGENS KONTOR
I VIBORG
Telefon 1340

Forsikrings- aktieselskabet National

tegner forsikring for *træmasseværdien* i nåletræsplantager overalt i Danmark — den nødvendige supplerende forsikring for træmassens stadig voksende værdier

Alle oplysninger fås hos Nationals hovedagenturer, samtlige inspektorater eller ved direkte henvendelse til

HOVEDKONTORET,
Forsikringshuset,
Holmens Kanal 22,
KØBENHAVN K.
Telf. nr. C. 7565.

Fagfolk vælger



RIMAS

Grofttegraver

Dansk arbejde
kvalitet
kapacitet

RIMAS-SERVICE
— en helgardering

**RINGSTED JERNSTØBERI
OG MASKINFABRIK A/S**
Tlf. Ringsted (036 15) 1848

Salgsinspektører:)
N. Stadsgaard-Thomsen, Tlf. Yding 7
Gottlieb Larsen, Tlf. Haderslev 25017
Gregers Nielsen, Tlf. Ringsted 1592
E. Lehn, Tlf. Glumse 386

FRØKONTORET
KOLDING



Telf. 4344
FRØAVL
FRØHANDEL

**Viborg
Andels-
Svine-
slagteri**

Vore udsalg
bringes i
erindring
Telefon (0761)
137 og 779

AARHUUS PRIVATBANK Stiftet 1871 ÅRHUS KØBENHAVN

Sydvestjydske Teglværkers Salgskontor Ølgod Telefon 58 og 59

Elementbroer - Jernbetonspunsplanker

Specielle emner efter opgave Alt i betonvarer efter D. S. 400
Ringkøbing Cementvarefabrik - Tlf. 601 - 602 N. Skytte
Videbæk Cementvarefabrik - Tlf. 214



RATIN Virginiavej 7 Kbhvn. F. Tlf. Co. *9880

Omhyggeligt behandlede skovplanter

Danplanex i værdifulde provenienser
Planteskoler A/S · Rødékro · Tlf. (046) 62933*



A/S Grindsted Imprægneringsanstalt

er køber af nåle-
træ til master i alle
størrelser fra
7,7 m 16 cm top.

Kontant
afregning.

Grindsted tlf. 171

Kaas Briketter

Hovedforhandler:
**NORDJYLLANDS
KULKOMPAGNI**
Nørresundby

Telefon (081) 4227 · 4228

Fabrik: Kaas Tlf. Kaas (081) 11

Røde drænrør

fra 2"-12" haves altid på lager

Forlang tilbud

„SOFIENLUND”
TEGLVÆRK

Telefon Ulstrup (062 1) 10



TLF. 2 01 01 TLF. 3 40 40

Stort, farveillustreret
katalog
sendes gratis
på forlangende

ALLEN-TRAKO
Nr. 1



Den rigtige græsslåmaskine
for finslåning og grovslåning

FRIMODT-KONNING

TRAKO

Pjedsted - tlf. 60 (043-1)

Varde Bank

Esbjerg afdeling

Kongensgade 62 og
Fiskerihavnen

HANDELSBANKEN

i Viborg

Filial af
Aktieselskabet
Kjøbenhavns
Handelsbank

Kontor i **KARUP** og
KØLVRAA

Røde drænrør

indtil 16" diameter

A/S Hvorslev Teglværk
pr. Ulstrup · Tlf. 67 Ulstrup



FORLANG
„ODIN”
ØL
FINESTE KVALITETER

årligt, og til statskassen alene 32.000 kr. i form af personlige skatter, når der tages tilbørligt hensyn til den almindelige stigning indenfor den øvrige del af kommunen.

Den næste periode fra 53/54—61/62 viser for området en tilbagegang i skattebetalingen, men hvis der tages hensyn til en usædvanlig stor afskrivning indenfor området, er der en lille stigning, som er knap så stor som den øvrige del af kommunens landbrugsareal, men langt mindre end A by.

Bevægelsen i sidste periode afspejler det almindelige fænomen, at landbrugets indtægter ikke er fulgt med byerhvervenes indtægter.

Hvis E-F-G-området ikke var afvandet, må man antage, at det var blevet liggende på det meget lave niveau i forhold til hele kommunen i 41/42.

Der kunne naturligvis være andre forhold, som kunne påvirke tallene, f. eks. generationsskifte, men det er der ikke tale om efter de indhentede oplysninger.

De 32.000, som årligt går tilbage til statskassen, betyder en forrentning på 3,7 % af statens investering i form af tilskud efter landvindings- og grundforbedringsloven.

Hvis alle de 65.000 kr., som går tilbage til de off. kasser, indregnes, får man en forrentning på 7,5 %.

Foruden den direkte forrentning må der medregnes de off. kassers provenu af efterfølgende led i produktionen, levering af driftsmateriale og ikke mindst den indtjente arbejds løn under udførelsen.

Der synes således ikke at kunne herske tvivl om, at statens investering har været sund, og at alle vi andre borgere i samfundet ikke gennem vore skatter har deltaget i betaling af anlægget i »E-F-G«.

De 1000 ha havde før afvandingen en meget lille produktion, vel omkring 1000 f. e. pr. ha. Efter afvandingen ligger produktionen på mindst ca. 3500 f. e. pr. ha, eller en fremgang på 2500 f. e.

Dagspris pr. f. e. i korn og andre salgsafgrøder, som er den langt overvejende produktion, kan sættes til 50 øre, eller en merudbytteværdi på 1250 kr. årligt pr. ha, eller 1.250.000 kr. årligt for området.

Driftsudgifterne for kornavl er iflg. jydsk regnskabskredse 1960/61 ca. 30 øre pr. f. e., når der bortses fra udgift til bygninger, skatter og renter samt driftslederløn. Fortjenesten er altså $\frac{2}{5}$ af merudbyttet, eller 500.000, hvoraf der er betalt 65.000 eller ca. 13 % af overskudet, hvilket vist må siges at være ret sandsynligt.

Jeg vil antage, at andre undersøgelser af samme art vil bekræfte den opfattelse, at grundforbedring betaler sig både for den enkelte og for samfundet, og at den megen snak om, at byboerne gennem de to love betaler tilskud til landbruget gennem deres skatter, ikke passer, når man ser nærmere efter.

For tiden overvejer man, om staten fremdeles bør støtte disse arbejder ud fra den aktuelle situation:

- a) Ingen arbejdsløshed af betydning
- b) Afsætningsvanskeligheder for landbrugsprodukter.
- c) Ønske om at placere arbejdskraften, hvor denne giver bedst udbytte samfundsmæssigt set.

- a) Den officielle statistik siger ingen arbejdsløshed, men den er dog at finde, når vi kommer ud fra omegnen af de store byer, og som før sagt, hvem garanterer for, at den ikke kommer, før vi aner.

Javel, vil man sige, men så kan vi begynde igen som i 30-erne.

Det er rigtigt, men hvor er så de mestre og specialarbejdere henne, som i mellemtiden er gået andet steds hen?

Et andet moment af betydning er strukturændring og afvandringen fra land til by. Fremtidigt landbrug får færre faste folk, men får brug for flere sæson- og løsarbejdere, som i store træk kan arbejde i landbruget om sommeren og ved bl. a. grundforbedring om vinteren; det er da heldigvis sjældent, vi har isvinter som i år.

- b) Afsætningen. Man vil sige, at vi ikke skal producere mere, men det er dog en kendsgerning, at vi importerer meget korn og andet, som kunne avles hjemme og derved spare valuta. Desuden må man huske, at grundforbedring ikke alene skaber større avl, men også *billigere avl pr. høstenhed*, fordi mange af driftsudgifterne stort set er de samme ved lille eller større avl.

I denne markedstid vil det se ejendommeligt ud, om Danmark strøg støtten til rationalisering af driftsapparatet (jorden), når man støtter det i alle andre europæiske lande.

- c) Hvor placeres arbejdskraften bedst? Det er et højst indviklet spørgsmål, men man kan pege på flere ting:

Landbrugets nettovalutaindtjening er vist et meget vigtigt moment i vores samfunds husholdning.

Befolkningspolitisk er det næppe sundt at animere eller tvinge til sammenhobning af befolkningen i byerne.

En investering, der giver en direkte merudbytteværdi og dermed en afkastning på ca. 12 %, er da vist en sund investering, ikke mindst når man erindrer de indirekte virkninger.

Foranstående skal ikke gives ud for at være en tilfredsstillende analyse — en sådan kræver langt mere; men det er et forsøg på at pege på nogle forhold, som de, der bestemmer her til lands, bør overveje, før de afslutter kapitlet om en god ca. 30-årig lov.

I stedet for at afslutte kapitlet, burde man sørge for at indpasse det gode af det gamle under den nye tids forhold, så det gode arbejde kan fortsætte med moderne arbejdsmetoder, hvormed landbrugets driftsapparat kan rationaliseres til imødegåelse af evt. vanskeligheder fremover til gavn for landbruget, men så sandelig også, som jeg har søgt at antyde, for samfundet i sin helhed.

Efter at ovenstående er skrevet er finansloven for 1963—64 vedtaget og heri er medtaget støtte til landvinding og grundforbedring, så kapitlet om disse love er altså ikke afsluttet.

Tilbage står så indpasningen af det gode af det gamle under den nye tids forhold, men det kommer forhåbentlig også. J. A.

Det hollandske Hedeselskab

Af forstander A. Krøigaard.

Som omtalt i Hedeselskabets Tidsskrift nr. 3, 1963, fejrede det hollandske hedeselskab, der nu hedder »Koninklijke Nederlandsche Heidemaatschaappij«, sit 75-år jubilæum den 29. januar i år, og som led i jubilæumsarrangementerne var der etableret en imponerende udstilling af alle typer af det moderne jordbearbejdningmateriel m. v., selskabet disponerer over.

Det hollandske hedeselskab lægger ikke skjul på, at det betragter sig som en — omend noget velvoksen — datter af Det danske Hedeselskab, men medens vi helt overvejende er et rådgivende og projekterende organ, er det hollandske selskab tillige i vid udstrækning et udførende organ, og man viger ikke tilbage for nogensomhelst opgave på det kulturtekniske område, hvor på kloden det end måtte være. Tillige påtager man sig vejbygning, anlæg af parker, sportspladser, »grønne områder« med sommerhusbebyggelser, landbrugsudstyknng m. v. Selskabet har 31 faste kontorer udenfor Holland.

Den »røde tråd« gennem udstillingen, der var arrangeret på et areal i tilslutning til selskabets værkstedsbygninger ved Arnhem, er trangen til på snart sagt enhver tænkelig måde at erstatte den menneskelige arbejdskraft med mekanik, samtidig med at de arbejder, der skal udføres, intensiveres, d. v. s. gøres bedre og hurtigere.

Mest imponerende, og sikkert enestående i verden, er sortimentet af dybdepløve, hvoraf den største har en arbejdsdybde på 1,7 m og udkræver en trækraft på 500 hk. Man råder tillige over plovtyper med overjordstransportører og plove med flere plovlegemer, således at man i lagdelte jorder kan omlejre

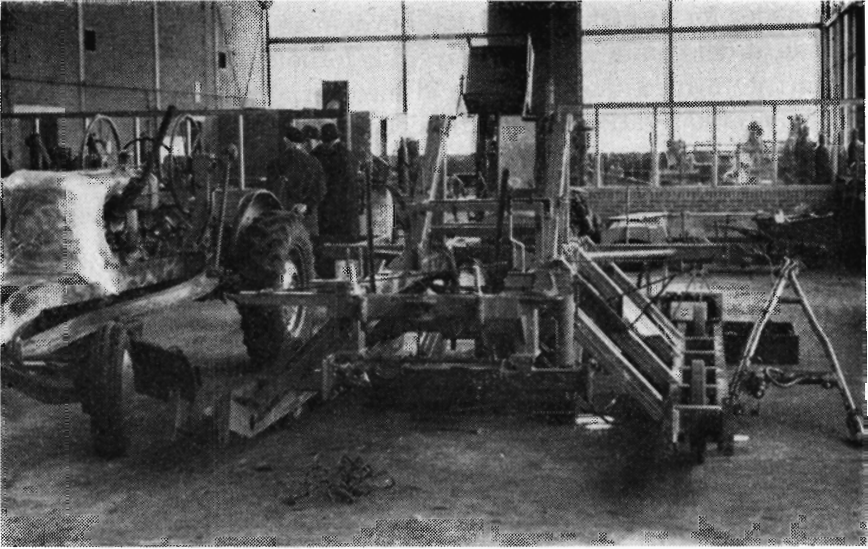


Fig. 1. Det hollandske Hedeselskabs værksted ved Arnhem.

og blande de forskellige jordlag nogenlunde efter behag. Plovene er fremstillet på selskabets eget værksted (fig 1), og det oplystes, at man er indstillet på at bygge større plove, såfremt der måtte vise sig behov for det, og såfremt der er rekvirenter, der er villige til at betale prisen for pløjningen.

Også til den mere overfladiske jordbehandling fandtes der på udstillingen forskelligt specialværktøj, såsom fræsere, »Rotaspa«, tallerkenplove m. m., og man er således i stand til at homogenisere den dybpløjede jord til fornøden dybde.

Ganske ny er en såkaldt »Mengwoeler«, hvilket vist passende kan oversættes til »blandegrubber« (fig 2), med hvilket det skulle være muligt at løse og blande 10-15 cm brede lameller i jorden i indtil 1,2 m's dybde. Det blev oplyst, at det med denne maskine er muligt at placere lamellerne med en hvilkensomhelst ønsket afstand. Det danske Hedeselskabs afdeling for undersøgelser og forsøg prøvede for nogle år siden en tilsvarende fremgangsmåde på lavtliggende, uheldigt lagdelte jorder i Nordjylland med særdeles gode resultater, men man rådede dengang ikke over det fornødne tekniske udstyr til at etablere lamellerne. Der har ikke været lejlighed til at se »Mengwoeleren« i arbejde men på forhånd kan det ikke udelukkes, at den vil kunne gøre god nytte på flere danske jordtyper.

I Holland er dræningsarbejdet mekaniseret i vid udstrækning, og anvendelsen af plastrør øges år for år. På udstillingen var der da også vist forskellige typer af dræningsmaskiner, både en specialmaskine (fig. 3), og almindelige gravemaskiner.

I de hollandske jorder er der kun undtagelsesvis sten af betydning, og det er derfor et åbent spørgsmål, om de hollandske maskintyper er anvendelige i de mere stenfyldte danske jorder.

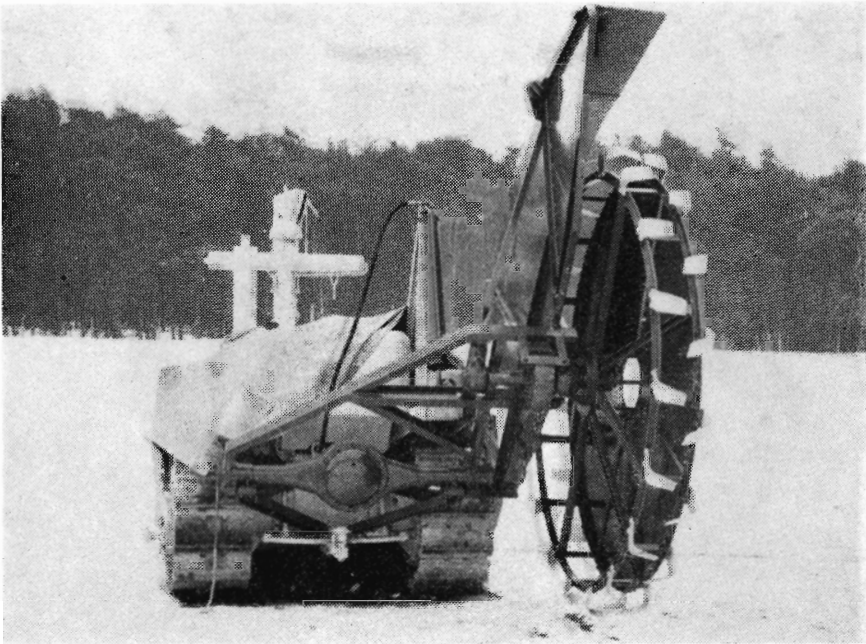


Fig. 2. »Mengwoeler«. Redskab til etablering af »lameller« i jorden i indtil 1,2 meters dybde. I »lamellerne« er jorden omhyggelig blandet.

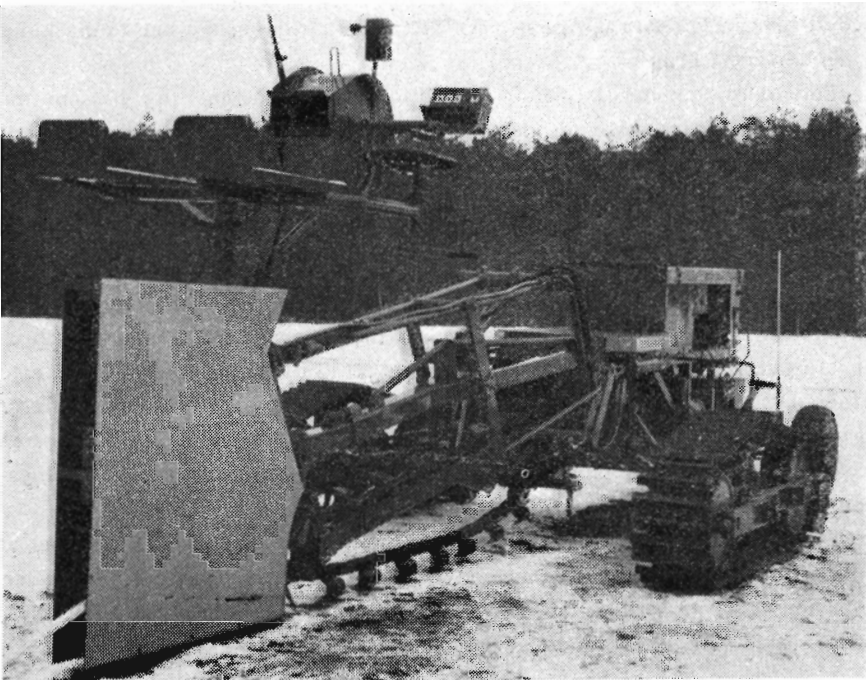


Fig. 3. Dræningsmaskine til nedlægning af plastledninger.



Fig. 4. Grøfterensningsmaskine.

På udstillingen manglede der naturligvis ikke en maskine til rensning af drænledninger. Sådanne maskiner, der arbejder med et vandtryk på op mod 100 atm. har Det danske Hedeselskab jo forlængst taget i anvendelse med fortrinlige resultater (Hedeselskabets Tidsskrift 1962, pag. 222), og det kniber med at klare efterspørgselspresset. Det hollandske hedeselskab har 25 maskiner af denne type i brug.

Endvidere var der udstillet en grøfterensningsmaskine (fig. 4), som må antages at have interesse for danske forhold, såfremt dens arbejde i praksis svarer til, hvad der blev angivet.

Som illustration af hvor omfattende og mangeartede opgaver, Koninklijke Nederlandsche Heidemaatschappij arbejder med, kan det nævnes, at udstillingen også rummede et komplet »stabiliseringstog«, d. v. s. et anlæg til fremstilling af veje. Det består forrest af en traktor med planerblad og cementkran, derefter følger en blandemaskine med cementspreder, vandbruser, »fortætningsmaskine« samt en tung stamper. Så kommer en tankvogn med skrabeblad og vibrationsplade og toget slutter med apparatur til påføring af en tynd asfaltbelægning. Anlægget har en kapacitet på 400 lb.m pr. time, og foruden til anlæg af veje benyttes det ved etablering af flyvepladser, parkeringspladser etc.

Fig. 5 viser en ensporet transportbane, som bl. a. benyttes ved påførsel af muldjord på sportspladser m. m., ved transport af sand og andre materialer. Anlægget er let at flytte, og angives at udmærke sig ved et meget lavt jordtryk, så det skulle være velanvendeligt også på blød bund.

Foruden de hidtil nævnte større maskiner var der udstillet et stort an-

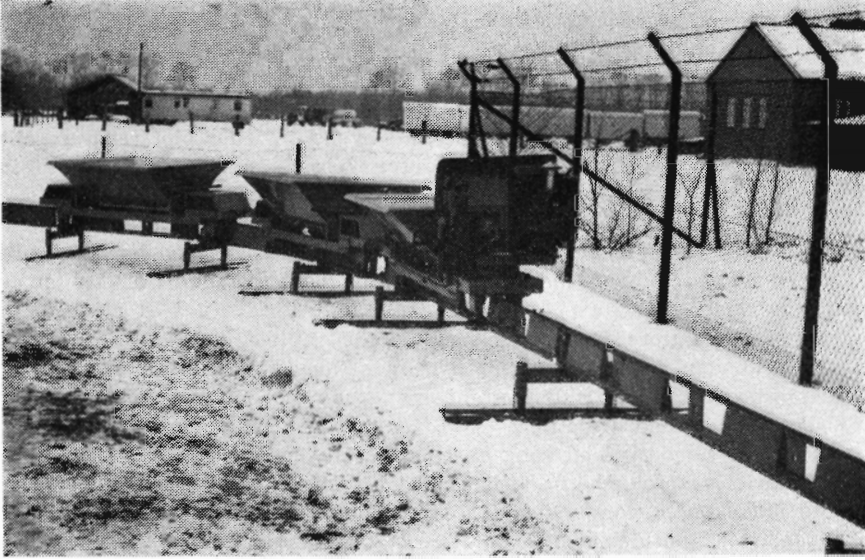


Fig. 5. »Monorail« — ensporet, flyttelig transportbane.

tal mindre maskiner og redskaber bl. a. til anvendelse i skovbruget. Det drejede sig om plantemaskiner, kultivatorer, motorsave etc., men på dette område er Det danske Hedeselskabs granvoksne datter i Holland formentlig ikke løbet fra moderen.

Litteratur

Landbrugets byggebog,

af Hans R. Junge, Willy Kernel og Søren Thomsen, 288 sider, 381 ill. og tabeller, indb., 27,50 kr. (Landhusholdningsselskabets Forlag).

Landbrugets byggebehov kan gøres op på flere måder. Blandt andet kan man vurdere, hvor meget der skal bygges nyt eller bygges om, hvis avlsbygningerne skal være i tip top stand, og en sådan vurdering, foretaget af ledende folk inden for byggeforskning, har vist, at der skal bruges mellem 10 og 15 milliarder kroner for at gøre de danske landbrugs bygninger tidssvarende. Hvis dette skal gøres gennem en snes år, vil det altså betyde en investering i byggeriet på mellem 500 mill. og 750 mill. kr. om året.

En gennemgang af landbrugsbygningerne har vist, at kun ca. 10 pct. af samtlige bygninger er i en sådan stand, at de kan kaldes fuldt tilfredsstillende. 90 pct. af bygningerne er altså mere eller mindre uhensigtsmæssige. Meget kunne tyde på, at en væsentlig part af de bestående landbrugsbygninger vil falde væk. Tilgangen af unge til landbruget svarer kun til halvdelen af behovet, for at man kan holde det nuværende antal ejendomme i drift.

Hvad selve opførelsen af bygningerne angår, er man i dag ret langt fremme. Forskningen har allerede vist betydelige resultater. Isolering, ventilering, indretning af stalde og roerum og meget mere foreligger der så gode

oplysninger om, at arbejdet kan udføres fuldt ud tidssvarende og rigtigt, og det er her Landbrugets Byggebog træder ind i billedet.

Bogen henvender sig til den praktiske landmand og til landbrugsskole-eleven og er udarbejdet således, at den kan være til støtte såvel for manden, der skal bygge nyt som for ham, der skal bygge om eller blot reparere eller modernisere sine bygninger. Også håndværkeren kan her hente vejledning vedrørende den rigtige udformning af detailkonstruktioner.

En lang række af vore landbrugsspecialister med professor, arkitekt *Wagner Smitt* og civilingeniør, lektor *Hans R. Junge* i spidsen har her stillet koncentrationen af vor nuværende viden inden for dette område til disposition for landbrugsbyggeriet.

Bogens forfattere har øjnene åbne for det vigtige forhold, at vel er der mange landmænd, der står overfor nybyggeri, men langt flere står overfor at skulle forbedre de bestående bygninger vedrørende isolering, ventilering, arbejdsbesparende ændringer m. v.

Bogen er således på en gang en byggebog og en rationaliseringsbog.

Financieringsproblemerne behandles i et særligt afsnit, skrevet af den kendte landøkonom, forstander *K. Møller*, Hammerum. Det er ikke så mange år siden, at vi herhjemme fik oprettet et professorat med *landbrugsbyggeri* som speciale på Kunstakademiet, hvorfra der efterhånden er uddannet arkitekter, der enten på egen hånd eller i samarbejde med bygningskonsulenter kan deltage i planlægningen af byggeriet. Og i år er på Landbohøjskolen oprettet et lektorat i landbrugsbyggeri.

En landmand, der påtænker at udføre et byggeri, bør altid på et så tidligt tidspunkt som muligt henvende sig til arkitekt eller bygningskonsulent. Alt for mange byggesager er blevet u hensigtsmæssig løst, fordi den der projekterer har haft for kort tid til sin rådighed. Jo grundigere man planlægger des hurtigere og billigere kan byggeriet udføres.

Jørgen Sehested: Blandingsskoven

Et forslag til forbedring af skovbrugets økonomi. 86 s.

Danske Boghandleres Kommissionsanstalt. København 1963.

Det hører til sjældenhederne, at en ikke faguddannet skovejer i en større publikation skriver om skovbrugsproblemer. Det er tilfældet i denne bog, der må opfattes som en praktikers indlæg i debatten om blandingskov. Den indeholder ikke væsentlig nyt om problemet, men er nærmest en rekapitulation af det, der hidtil er sagt og skrevet om emnet.

Det nye er den kraftige understregning af de økonomiske muligheder, som denne driftsform indebærer.

Bogen er bygget op på et væld af citater (iblandt løsrevne), der strækker sig fra C. D. F. Reventlow over P. E. Müller til nutidens forstlige autoriteter — både inden- og udenlandske — og på dette grundlag konkluderes, at de praktiske dyrkningsmuligheder og det biologisk og økonomisk rigtige grundlag er tilstede for blandingsskoven som driftsform.

I bogens første afsnit: »Forslag til biologisk gunstigere dyrkningsmetoder for rødgran« omtales ulemperne ved den rene grandyrkning (trames, stormfald og tidlig bestandsopløsning), og det understreges, at man særlig ved løvtræindblanding kan afhjælpe disse ulemper, og således udvide landets nåletræareal væsentlig og dermed forbedre skovbrugets økonomi.

Bogens andet afsnit omhandler »Blandingsskovens masse- og værdiproduktion«. Med udgangspunkt i grandyrkningens økonomiske overlegenhed overfor

LØVE GARN

Aktieselskabet Holger Petersen

Købmagergade

København K



Rødkjærsbro Cementvarefabrik v J. T. Birk

Telefon Rødkjærsbro 14
FORLANG TILBUD

Fører kun \triangle mærkede varer

Alle arter betonvarer til afvanding og kloak føres på lager.

Kjellerup Betonvarefabrik ved J. T. Birk

Telefon Kjellerup 45 - Efter kl. 17: Telefon Rødkjærsbro 14

Fører kun \triangle mærkede varer

Alle arter betonvarer til afvanding og kloak føres. Forlang tilbud

Ellidshøj Kridt- og Kalkværk

ved C. M. Christiansen, Århus.

Telefon: Ellidshøj 4 og Aarhus 2 73 12

Fabrikation af
jordbrugskalk og
foderkridtmel

Petersværk Betonvare-Industri

Nørresundby Telf. 2 10 55 (kalden. 0 81)

Alt i betonvarer efter D. S. 400

Renseanlægget "Ringtanken" (Dansk patent nr. 59820)



BETONKLINKER
til
HULMURS- OG
STALDISOLERING

★
A/S FISKBÆK
BETONKLINKERFABRIK
TELEFON HERBORG 12

SKANDIA KALK ^{A/S}

Kontor: Gug, tlf. Sdr. Tranders 147 (081-51711)

Jordbrugskalk fra værkerne i

Batum

Ferslev

Gug

Kaas

Visse

ERIK EMBORG

H. THEUT ^{A/S}


AEROLIT
DANSK SIKKERHEDSPRÆNGSTOF

ANVEND TØRVESTRØELSE VED DRÆNING . . .

På jorder med flintsandet undergrund kan en tilsanding af drænrørrene forebygges ved anbringelse af et lag tørvestrøelse (»hundekød«) omkring stødfugerne. Spørg Hedeselskabet.

Skive Cementstøberi

Knud Østergaard
Telefon (075 1) 921

NORMRØR
med garantimærket 
Imprægnering · Brøndrør

Krogsgades Cementstøberi

J. Halvorsen & Sønnen
Telefon Århus 25599
Kontor: Dannebrogsgade 22
Fabrik: Lystrupvej 50, Risskov
Alt i betonvarer D. S. 400

Røde drænrør

D. S. nr. 403, syrefast kvalitet

Fredenshøj Teglværk
Aabenraa Telefon (046) 22127

Planter for
HAVE
MARK
og
SKOV



Brostrøms PLANTESKOLE

v/ C. Nielsen
Viborg. Telefon (076 1) 42


Hårdføre og veldrevne arter for
ethvert formål

Herning Hede- & Diskontobank

10,30—12,30, 14,30—17,00
Telefon (071 1) 5 · 273 · 720

Randers Mørtelværk og Betonrørsfabrik

v/ Marius Ødum
Kristrup pr. Randers
Tlf. Randers (062 1) 400 fri not.

Kun  mærkede varer
føres

Største lager
Bedste kvaliteter

FORLANG TILBUD

PETERSEN & PEDERSEN

VIBORG

Telefon 195 og 1325

Alt i elektricitet


Hammerum Herreds Spare- og Laanekasse

Telf Herning (071 1) 3733 (fl. lin.)

Kontortid:
Mandag-Torsdag 10-12,30 og 14-17
Fredag tillige 18,30-19,30
Lørdag 10-12,30

Bjerringbro Cementvare- fabrik

ved Th. Petersen
Telefon (076 1) Bjerringbro 111

Alle  mærkede rør
imprægnerede og
uimprægnerede

Stort lager
Altid leveringsdygtig

Hulkjøerhus Planteskole

Rødkjærsbro
Telefon Ans (068 1) 25

Planter til
skov, læhegn og have

Viborg Byes og Omegns Sparekasse

Telefon (076 1) 1400 (4 lin.)
Sct. Mathiasgade 68

Kontortid: Kl. 9—15
Lørdag: Kl. 9—12

Aftenskspedition:
Fredag kl. 18,30—20

Filialer:
Karup
Flyvestationen Karup
Mammen
Løgstrup

Midtjyske Teglværkers Salgskontor S. m. b. a.

Alle størrelser i drænrør leveres
Telefon Viborg 1330



Trifolium Frø



KØBENHAVN

RANDERS

løvtrædyrkningen omtales især de muligheder, nåletræindblandingen i løvskoven har til forbedring af løvtrædyrkningens økonomi. Hittidige anlæg med blandingskov omtales, og forfatteren mener også, at det nye hedeskovbrug må kunne give erfaringer, der kan overføres til landets gamle skovegne.

Nogle udenlandske erfaringer gennemgås, og der opstilles en tabel over årligt kasseoverskud og jordværdi for henholdsvis ren bøg, eg og gran og kombinationer af bøg/gran og eg/gran (udarbejdet af Niels Iver Find). Tabellen illustrerer klart den økonomiske fordel ved nåletræindblanding i løvskov.

Et væsentligt spørgsmål ved de vedvarende blandingsbevoksninger er de enkelte træarters samtidige omdrift. Ved tidlig, stærk hugst i bøg fremhæves, at blandingen bøg og rødgran med fordel kan drives i 80—90-årig omdrift. Den tidlige, stærke hugsts indflydelse på diameterudviklingen i bøg illustreres med nogle måleresultater fra Broholm, som jævnføres med professor Carl Mar: Møllers bonitetsoversigt.

Tallene viser en stærk diameterforøgelse i forhold til prof. Carl Mar: Møller, selv om sammenligningen i nogle af tilfældene halter slemt.

Bogens sidste afsnit er kaldt: »Kan en skovreform gennemføres?«, og her efterlyses en mere erhvervsøkonomisk indstilling til skovbruget. Blandings-skoven fremhæves som den mest nærliggende mulighed til forbedring af skovbrugets økonomi.

J. Lundberg.

Indtryk fra en rejse til Canada sommeren 1962

Af skovrider K. Brandt.

(Fortsættelse.)

3. *Montane Forest Region* er delt i 5 sektioner:

- a) *Pinus ponderosa* og douglasgran sektion.
- b) Central douglasgran sektion.
- c) Nordlige aspe sektion
- d) Nordlige overgangs sektion.
- e) Douglasgran og murrayanafyr sektion.

Sektionerne a, b og e er ret tørre områder, hvor bl. a. den blå indlandsform af douglasgranen spiller en ret betydelig rolle. Disse områder, hvis klima og øvrige vækstforhold afviger stærkt fra forholdene herhjemme, er sikkert ikke af større interesse for os.

Sektionerne c og d er de nordligste inden for denne skovtype. De danner overgang til sektion b i subalpine region, og er først og fremmest interessante, fordi hvidgran og murrayanafyr her opnår en ud-

mærket udvikling. Navnlig i sektion d, som jeg besøgte i områderne omkring byen Prince George, ses dejlige hvidgranbevoksninger.

Den blå douglasgran findes også her som spredte enkeltindivider af stedvis ganske god udvikling, men det er karakteristisk, at træarten i dette ret nedbørsrige område er på tilbagetog mod syd fortrængt først og fremmest af hvidgranen.

Her i disse sektioner når hvidgranen iøvrigt sin vestligste udbredelse i området 50-55° nordlig bredde (som bekendt går hvidgranen længere nord på i Alaska helt ud til stillehavskysten). Spontane hybrider mellem hvidgran og engelmangran er meget almindelige, og bevoksningerne er stedvis så blandede, at forstmændene helt opgiver at holde styr på de forskellige arter og blot kalder det hele for »spruce« (gran).

I egnen omkring Prince George når hvidgranen flere steder en udvikling, der kan minde om rødgranen fra Rold Skov komplekset, men hvidgranerne er dog meget langsomtvoksende og opnår kun deres gode udvikling i kraft af, at de bliver meget gamle (flere hundrede år). Man kan derfor ikke på forhånd sige noget om, hvor velegnet denne type vil være under danske forhold, men man har dog lov til med en vis forventning at imødesee resultaterne af den forsøgsmæssige afprøvning herhjemme. Jeg vil navnlig tro, at denne hvidgranstype, der er langt smukkere end de danske hvidgraner (se fig. 14), vil kunne vise sig at blive et værdifuldt stabiliserende islæt i småplantninger på de ringere jorder i Midt- og Vestjylland.

Også murrayanafyr opnår i disse egne ofte en fortrinlig udvikling, og også denne type vil nu blive prøvet herhjemme i forsøg, således at dens værdi under danske forhold vil kunne bedømmes med rimelig sikkerhed.

Inden jeg gå over til at omtale den vigtige region 4, kystskovene, skal jeg lige nævne med hensyn til region 5, Columbia Forest Region, som jeg ikke kom ind i under min rejse, at jeg langt fra mener at kunne betegne disse skovområder som uinteressante for danske forhold. Klimaet er her fugtigt og viser mange lighedspunkter med det danske, og også de i disse områder forekommende træarter er i flere tilfælde af stor betydning herhjemme. Det er imidlertid vanskeligt på kort tid at komme til alle egne af så stort et land som British Columbia, og årsagen til, at jeg ikke søgte at komme til disse områder på min rejse, må nærmest ses under denne synsvinkel.

4. *Coast Forest Region* er delt i 4 sektioner:

- a) Georgiastrædet
- b) Sydlige stillehavskyst
- c) Nordlige stillehavskyst
- d) Queen Charlotte øerne

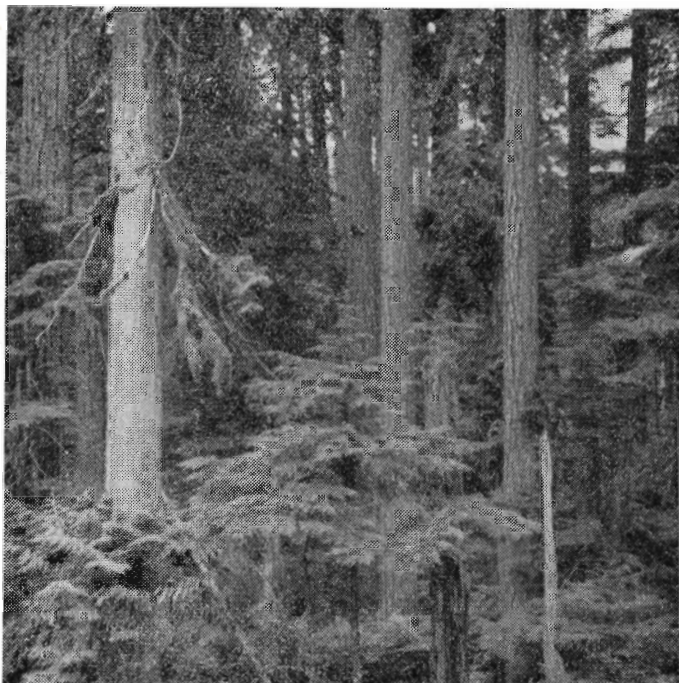


Fig. 8. Urørt urskov af douglasgran, thuja og tsuga i Nimpkischdalen i nordlige indre del af Vancouver Island. Alder formentlig ca. 300 år.

Af disse sektioner indtager sektion a, områderne omkring Georgiastrædet, en særstilling, idet klimaet her er meget mildt og sommertørt (se klimastation Viktoria). Den lave nedbør betinges først og fremmest af, at området er beliggende i regnskyggen fra bjergene på Olympic halvøen og den vestlige halvdel af Vancouver Island. Jeg husker tydeligt, hvilket dårligt indtryk jeg fik af skovene i denne sektion allerede fra færgeturen Vancouver-Victoria. Det hele er så tørkepræget, at det forekommer langt bedre egnet til sommerhusbebyggelse end til skovdrift, hvad man iøvrigt også har draget konsekvensen af derovre.

I dette område findes to så varmeprægede træarter som *Arbutus menziesii* og *Quercus garryana*, idet dog douglasgranen er den dominerende træart. Der ses et stærkt indslag af løvtræ, men de øvrige kystnåltræarter *Tsuga heterophylla*, *Thuja plicata* og sitkagran forekommer også mere eller mindre spredt.

Sektionen går gradvis over i sektion b, og fra overgangsområderne kan man muligvis hente materiale af interesse, men som helhed tror jeg ikke, at man fra de karakteristiske egne af sektionen kan finde noget, der med større fordel kan anvendes på udsatte hede-



Fig. 9. Blandingsbevoksning af sitka, tsuga og thuja sydvest for Terrace.

lokaliteter i Jylland. Man har tidligere her i landet prøvet en douglastype fra denne sektion, den såkaldte San Juan douglas. Det er karakteristisk for denne proveniens, at den ikke klarer sig særlig godt i de udprægede hedeområder, medens den langt bedre formår at hævde sig i det tørre og varme klima på Djursland.

Sektion b omfatter størstedelen af Vancouver Island, kystområderne bag Vancouver Island samt enkelte dalstrøg lidt inde i landet længere mod nord, bl. a. Bella Coola området.

I denne sektion findes de bedst udviklede og mest produktive bevoksninger i Canada med træarterne douglasgran, *Tsuga heterophylla* og *Thuja plicata* som de dominerende. Også andre træarter som *Abies grandis*, *Abies amabilis*, sitkagran, *Pinus monticola* m. fl. opnår en glimrende udvikling indenfor disse områder, hvor vækstbetingelserne mange steder er særdeles gode. Her er stærkt varierende men ofte udmærkede jordbundsforhold, passende stor nedbør, gode læforhold og i det hele taget gode vilkår for træproduktion.

Sektion c omfatter den yderste vest- og nordkyst af Vancouver Island samt kystlinien videre mod nord langt op i Alaska. Alle småøerne langs kysten hører til denne sektion, der endvidere langs Skeena River og langs floderne længere mod nord går ret langt ind i landet.

Langs kysten karakteriseres klimaet af en meget stor nedbør, stor luftfugtighed og ret stærk vindpåvirkning. Jordbunden er de

fleste steder klippefuld, kold og våd og tit forsumpet i en grad, der hindrer ordentlig trævækst. Kun på de veldrænede, lidt beskyttede lokaliteter findes bevoksninger af virkelig god kvalitet.

(Fortsættes.)

I få ord —

★

★

★

På generalforsamlingen på Højskolehotellet i Hobro den 7. marts i Hobro husmandskreds overrakte medlem af Hedeselskabets repræsentantskab, proprietær *Chr. Welling*, Valstedlund, en hæderspris til to af husmandskredsens medlemmer, nemlig *Hans Iversen*, Døstrup Søndermark, og *R. A. Jensen*, Snæbum. De to mænd var af husmandskredsen indstillet til hædring af Hedeselskabet for deres indsats med opdyrkning af hede. Ved hårdt og stædigt slid sad de nu begge som ejere af gode og velbyggede ejendomme. *Hans Iversen* tildeltes et sølvbæger og *R. A. Jensen* modtog et beløb fra proprietær *Chr. Rathmann* og hustrus legat. Der blev talt mange smukke ord som hyldest til de to mænd, der — som proprietær *Welling* sagde — havde været et lysende eksempel for mange.

*

Mose- og engafdelingens distriktskontor i Odense er fra 21. marts flyttet til *Filosofgangen 20*.

*

A/S Skovsende-Starup plantage har i 1962 haft et driftoverskud på 1164 kr. Status balancerer med 111.586 kr. Gårdejer *Knud L. Knudsen*, Starup, er formand for plantagen.

*

A/S Sdr. Starup plantage — den største af Starup sogns 3 aktieplantager — udbetaler i år 20 % i udbytte. Status balancerer med 265.703 kr. Gårdejer *Jeppe Knudsen*, Agerbæk, er formand for plantagen.

*

På forårsudstillingen på Charlottenborg var i år udstillet et billede af kammerherre, hofjægermester *Chr. D. Lüttichau*, Tjele, malet af August Tørsleff på bestilling af *A/S Trifolium Frø*

*

Landbrugets store Vejviser for 1963

Landøkonomisk Årbog 1963, eller *landbrugets »grønne bog«*, er udkommet på Landhusholdningsselskabets Forlag.

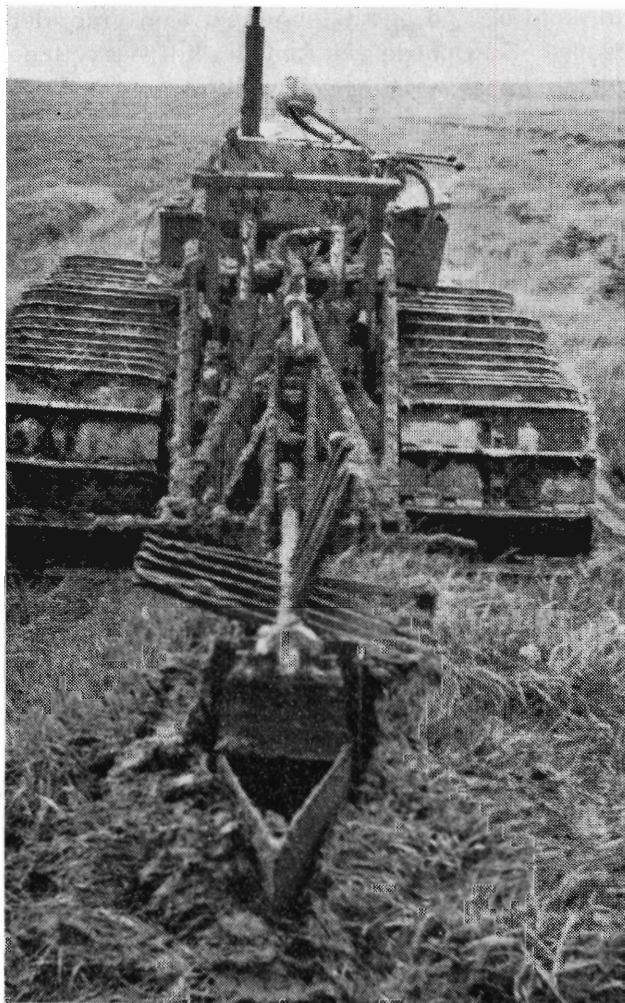
Årbogen er som dens forgængere et a jourført stort indholdsrigt værk, der bringer en klar redegørelse for jordbrugets mange forskelligartede organisationer, institutioner og foranstaltninger, deres formål, ledelse og virksomhed. Den omfatter således over 1300 organisationer og institutioner m. v., samt over 3500 navne tilknyttet landbruget.

Hvortil anvendes landbrugsministeriets midler? — Hvor kan De gratis søge råd om plantesygdomme og skadedyr, om ukrudt og ukrudtsbekæmpelse? — Hvor kan De få undersøgt gødningsstoffer, grundforbedringsmidler, foderstoffer og mejeriprodukter, og hvad koster det? — Hvem er formand for grundforbedringsudvalget i Deres amtsrådsreds eller for jordfordelingskommissionen? Alle disse spørgsmål og tusinde andre finder De svar på i den lige udkomne Landøkonomisk Årbog 1963.

*

A/S Haarkjær plantage udbetaler i år 6 % i udbytte. Selskabets formand er gårdejer *Peder Johnsen*, Ørbæk.

*



Irsk Drænemaskine

Hosstående maskine er et traktortrukket dræningsapparat, konstrueret og anvendt i Irland til underjordiske dræn på dyb tørvebund. Overfladisk efterlader den ingen spor, men i den indstillede dybde åbner den et hulrum, hvorigennem vandet kan strømme væk. Apparatet må være særlig anvendelig på skrånende højmossearealer, således som Irland har så mange af på bjergsiderne.

*

I dagene den 15.—22. august afholdes en international tørvekongres i Lenin-grad.

*

Enricos Runkedor!

I 1850 lå de tre brødre Ernesto, Carlo og Enrico Dalgas indkvarteret på Als. Enrico boede inde i Sønderborg, og de andre i Lysabild og ved Hørup Hav. En aften besøgte de Enrico i Sønderborg og han benyttede da lejligheden til at lave fest for dem med en bolle, lavet på nogle flasker rødvin. Gæsterne drak det første glas, kiggede på hinanden, tøvede lidt og så spørgende på værten — det var en lidt ejendommelig smag! Det er Ernesto, der i et brev fortæller herom, og så udbryder han: »Da kom Pigen ind, helt ulykkelig, det viste sig, at »Enricos Runkedor« havde tabt et Tællelys ned i Punschebollen.«

Med Enricos runkedor menes vel i dette tilfælde oppasseren.

DAVID BROWN

overalt!



Ring eller skriv efter alle oplysninger, og vi tilsender Dem gerne vore brochurer.

SALGSINSPEKTØRER:

Sv. Christoffersen,
tlf. Aalborg 3 51 23.

C. P. Simonsen,
tlf. Tørring 257.

Jørn Olsen,
tlf. Fabjerg 99 v/ Lemvig.

K. M. Nielsen,
tlf. Enghave 60 v/ Præstø.

Holger Jensen,
Glostrup, tlf. 96 55 50.

F. Filipsen,
Hovedvejen, Ullerslev,
tlf. (09-35) Ullerslev 377.



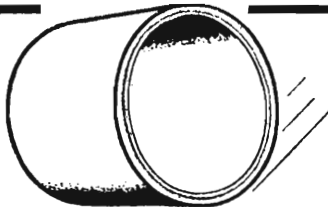
David Brown 950 i arbejde på planteskolen.

David Brown 950 har også på området hedeopdyrkning og plantagearbejde vist sig særdeles velegnet.

Ingen anden traktor i denne prisklasse har så meget standardudstyr, som David Brown 950, og dette i forbindelse med den fine kørselsøkonomi og arbejdssevne er uden tvivl årsag til den meget store efterspørgsel på David Brown 950.

A/S LANTRACO

BYMARK 2-4 - ROSKILDE: ROSA 5450



**BETONRØR
BETONFLISER
BETONKANTSTEN**

VESTJYSK TRÆLASTHANDEL

VARDE BETONVAREFABRIK

HÅKON KUNØE --- AAGE PEDERSEN --- TLF. VARDE (052) *2 15 99

GUGKALK

gi'r Grøde

Få fuld udbytte af jorden.
Brug vor anerkendte
jordbrugskalk
— det betaler sig.

GUG KALKVÆRK A/S
Elmelle 2, Hasseris. Tlf. Aalborg 21288

**Drænrør
Mursten
Tagsten
Romadæk**

Anebjerg Teglværk	Herning Teglværk
Bjødstrup Teglværk I/S	Højris Teglværk A S
Bøgild Teglværk	Lynghøjs Teglværk
Feldborg Teglværk	Lysbro Teglværk
De forenede Tegl- værker A/S	Paarup Teglværk
Gjern Teglværk	Vinderslevgaard Teglværk
	Visgaard Teglværk

**TEGLVÆRKERNES SALGSKONTOR
SILKEBORG, a.m.b.a Torvet 14. Tlf. (0681) 1200**

Aktieselskabet
L. HAMMERICH & CO.
Specialforretning i bygningsartikler
Grundlagt 1854 . Tlf. 2 71 55 (3 lin.)
Aarhus

**Frøavlscetret
HUNSBALLE**

Telf. Holstebro (0741) 533

Frøavl og frøhandel

100 % SIKRET
MOD
ØKONOMISK
TAB VED
HAGL



Haglskadeforsikring er en billig betryggelse - og bør tegnes i de jyske landmænds eget selskab, hvor medlemmerne gennem re-assurance er sikret mod større forhøjelser af årsbidraget, selv når katastrofalt store tab indtræffer.

Tal med nærmeste
distriktsforstander
eller hovedkontoret

Haglskadeforsikringsforeningen for Jylland G/S
Sct. Clemens Torv 9 - AARHUS - Telefon 2 12 84

**PALUDANS
Planteskole A/S**

KLARSKOV

Skovplanter, allétræer,
hæk- og hegusplanter
Forlang prislister
Telf. Klarskov (03 782) 9

**Stenvad
Cementstøberi**

Telf. (063) Stenvad 6
Arnold Westmark

Alle Δ mærkede rør føres
ALTID LEVERINGSDYGTIG

HØJSLEV TEGLVÆRKER A/S

Drænrør i alle størrelser

Omgående levering i prima kvaliteter

**Højslev Teglværk Branden Teglværk
Nymølle Teglværk**

**Viborg
Papir-
Comp.** Papir &
Papirvarer
en gros
Bogtrykkeri
Kontorforsyning

Sct. Mathiasgade 31—33
Telefon Viborg (0761) 802—803

AALBORG 
AKVAVIT

Et pragtværk!

En gaveidè!

444 sider,

250 illustrationer,

deraf 70 helsider.

Udgivet af

Det danske Hedeselskab

ved oprettelsen af

Kongenshus,

Mindepark for

Hedens Opdyrkere.

HEDENS OPDYRKNING I DANMARK

Det sidste århundredes kamp mod lyngen er her skildret i en redegørelse af blivende værdi. Hedens historie er udførligt fortalt, opdyrkningens historie, dens form og udvikling og de midler, der er anvendt i denne sejge og lange strid. Et stort og fyldigt afsnit omtaler og hædrer de mænd og kvinder, der som pionerer gik i spidsen — 80 hedeopdyrkeres gerning er der gjort rede for i detaljer. I tal og statistik bringes hidtil ikke kendte oplysninger, tabeller og oversigtskort.

I boghandelen koster værket 40 kr., medens medlemmer af Hedeselskabet og Hedebruget endnu ved indsendelse af bestilling til Det danske Hedeselskab i Viborg kan købe det til en favørpris af 30 kr. (indbundet 46 kr.).

← Klip her →

Undertegnede medlem af Det danske Hedeselskab bestiller værket

HEDENS OPDYRKNING
I DANMARK

uindbundet til 30 kr.,
indbundet 46 kr.

(sendes portofrit ved forud indsendelse
af beløbet)

Navn

Titel

Adresse

.....

Kan
ufrankøret
nedlægges
i
post-
kasserne

Til

Det danske Hedeselskab

Viborg

Kali-superfosfat

samgranuleret PK-gødning

0 - 5 - 13 (1:2)

0 - 4 - 20 (1:1)

1:2 (0-5-13) leveres også med specialtilsætning af enten bor, kobber eller magnesium – og vel at mærke en specialtilsætning, der i disse varer købes til en særdeles fordelagtig pris – eller eventuelt som koncentreret vare (0-8-20), hvoraf 1 sæk har samme fosfor- og kaliumindhold som $1\frac{1}{2}$ sæk af den almindelige 0-5-13.

Samgranuleret kali-superfosfat, der sikrer en jævn og dermed god fordeling af de ønskede plantenæringsstoffer, produceres i ar i så store mængder, at ethvert ønske om levering af denne vare skulle kunne efterkommes.

Foråret er inde - men endnu kan De nå at indgive Deres ordre på samgranuleret kali-superfosfat. Vore forhandlere landet over er leveringsdygtige med kort varsel.

GØDNINGSKOMPAGNIET