

HEDESELSKABETS TIDSSKRIFT

Nr. 5

15. april 1962

Nedsat
drænvirkning
på lerrige jorder

Hegnenes
vedligeholdelse

Fra en vestjydsk
hedegård
for 100 år siden

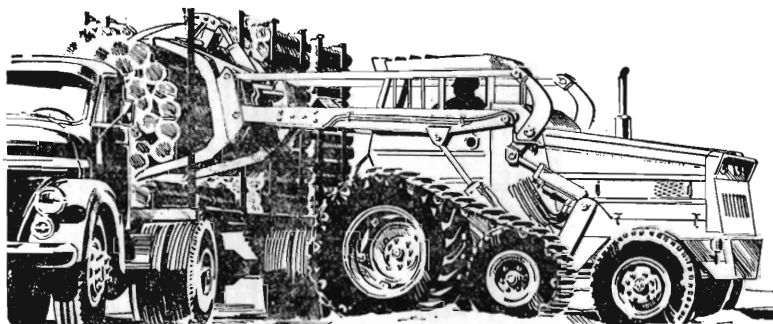
Skjern å

83. årg.

Oplag: 18.600

BOLINDER-MUNKTELL LASTEMASKINER

med kæmpekræfter til de største opgaver leveres af **DLAM**



Bolinder Munktells LM-218, årets største nyhed — nu i Danmark. 56 hk dieselmotor — løftekapacitet 1800 kg — 3,5 m løfthøjde — førerhus med bilkomfort — 5 gearhastigheder frem og bak. LM-218 leveres med specielle halvbælter til skovbrug og industribrug, vinkelgaffel, tømmergaffel, diagonalblad og læsseskovle til alle formål.

Skriv eller ring efter udførigt prospektmateriale.

DLAM



Dansk Landbrugs Andels-Maskinindkøb

Hovedkontor: Ullerslev St. Tlf. (0935) 22

32 værksteder med 83 servicevogne over hele landet giver altid DLAM service i nærheden

Nivaagaard Teglværk

Nivaa - telefon nr. 9

Drænrør - Mursten - Teglbokke - Tentordæk

Viborg Papir-Comp

Papir & Papirvarer en gros
Bogtrykkeri

Kontorforsyning

Sct. Mathiasgade 31—33

Tlf. Viborg 802—803

Vestjyllands Mergelforsyning

Andelselskab

**Udnyttelse af lokale lejer
og tilrettelægning af mergelleverancer.**

Moderne grab-materiel til rådighed. - Levering af højprocentlig mergel fra egne lejer
Jordbrugskalk og pulv. kalk i fine kvaliteter fra Hillerslev og Mjels Kalkværker.

Alle oplysninger og tilbud fås hos:

TRIER HØJ,

formand,

Vostrup, tlf. Lønborg 43

KARL BLOCH-NIELSEN,

kasserer,

tlf. Billum 66

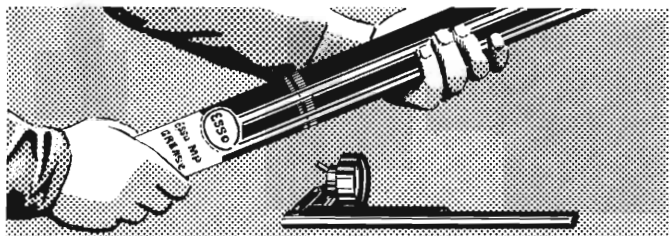
CHR. SIERSBÆK,

næstformand,

tlf. Skjern 396



I
LANDBRUGETS
TJENESTE...



De sparer tid, fordi patronen kan isættes fedtsprøjten på få sekunder, og De undgår samtidig spild og forurening af fedtet.

tilsat additiver, der modvirker nedbrydning og skumdannelser og giver derved olien en ekstra lang levetid.

Esso MP-fedtpatron gør traktorsmøring meget lettere...

Bruger De ESSO MULTI PURPOSE GREASE H universalfedt, har De gjort smørearbejdet på Deres traktor meget lettere og umuliggjort alle fejltagelser. Multi Purpose Grease egner sig nemlig både til chassis, hjullejer og vandpumper og alle de øvrige forskelligartede formål, man kommer ud for i landbruget. Denne fremragende fedtkvalitet tåler nemlig ikke blot vand men også den stærke varme, som kan opstå i hjullejerne, samtidig med at den giver bedre smøring end nogen hidtil anvendt special-fedt.

Og endnu lettere går arbejdet fra hånden, når De anvender de meget praktiske fedtpatroner, som indeholder 400 g Esso Multi Purpose Grease H universalfedt, og som passer i de fleste typer fedtsprøjter.



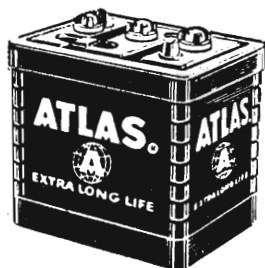
Esso Gear Oil giver sikkerhed

og korrekt smøring af gear, tandhjulsudvekslinger og snekkedrev, fordi Esso Gear Oil er specielt fremstillet til dette formål og giver en smørefilm så stærk, at den kan modstå selv de kraftigste belastninger. Den giver et minimum af friktionstab og er

ATLAS

- en fællesbetegnelse for kvalitet...

Under fællesnavnet ATLAS sælger Esso en lang række af det kvalitetstilbehør, som er nødvendigt for vedligeholdelsen af en bil- og maskinpark. Dæk, batterier, tændrør, ventilatorremme o.s.v. er enkelte ATLAS produkter, men der er mange flere, som Deres Esso-forhandler gerne fortæller Dem om. For dem alle gælder det imidlertid, at de er indbegrebet af kvalitet og den bedste garanti mod irriterende driftsstandsninger, som De overhovedet kan få.



Løve Garn

Aktieselskabet Holger Petersen

Købmagergade København K



Dansk
Plantageforsikringsforening

Det gensidige
forsikringsselskab

tegner forsikring for *genplantningseværdien* for nåletræsplantager overalt i Danmark. — Indskud een gang for alle 1 kr. pr. ha.

Arlig præmie og maksimumstatning:

50 øre pr. ha 700 kr.
75 " " " 1050 "
1 kr. " " " 1400 "

Vedtægter og indmeldelsesblanketter ved henvendelse til

FORENINGENS KONTOR
I VIBORG
Telefon 1340

Forsikringsaktieselskabet
National

tegner forsikring for *træmasseværdien* i nåletræsplantager overalt i Danmark — den nødvendige supplerende forsikring for træmassens stadig voksende værdier.

Alle oplysninger fås hos Nationals hovedagenturer, samtlige inspektorater eller ved direkte henvendelse til

HOVEDKONTORET,
Forsikringshuset,
Holmens Kanal 22,
KØBENHAVN K.
Telf. nr. C. 7565.

ALLEN-TRAKO
Nr. 1



Den rigtige græsslåmaskine
for finslåning og grovslåning

FRIMODT-KONNING

TRAKO

Pjedsted - tlf. 60 (043-1)

A/S Skive Markfrøkontor

Grundlagt 1896
Telefon 94 Skive

FRØAVL FRØHANDEL

FIONA MUFFEKIT



*gør arbejdet
lettere
og muffen
tættere*

FÅS HOS
TØMMERHANDLERE,
BYGNINGSMATERIALE-
FORRETNINGER,
SAMT STØRRE
BETONVAREFABRIKER

SVENDBORG TAGPAPFABRIK . TELEFON 66



Brostrøm's
Planteskole

VIBORG
ved C. Nielsen
Telefon 42

leverer alle planter for
HAVE, MARK og SKOV

Hårdføre og veldrevne arter
for ethvert formål

Aarhus Privatbank

Aarhus

Stiftet 1871

København

AEROLIT
DANSK SIKKERHEDSPRÆNGSTOF

Hedeselskabets Tidsskrift

Nr. 5

15. april 1962

83. årg.

udgår 16 gange årligt og sendes til selskabets medlemmer. Annoncer bedes sendt til Hedeselskabets hovedkontor, Viborg. Annoncepris 60 øre pr. mm. Medlemsbidraget er enten årlig mindst 5 kr. eller en gang for alle mindst 100 kr. Redaktør: H a r. S k o d s h ø j. Redaktionsudvalg: Afdelingschef, skovrider B. Steenstrup (formand), overingeniør N. Venov og distriktbestyrer J. Alsted. Carlo Mortensens Bogtrykkeri, Viborg.

Indhold: Nedsat drænvirkning på lerrige jorder. — Hegnenes vedligeholdelse. — Fra en vestjydsk hedegård for 100 år siden. — Skjern å. — I få ord.

Forsiden: Vintersolen lyste ind på de gamle ædelgraner i Skrikes plantage, og selvsåningernes tætte mylder af planter fik en stribe af lys med.

Nedsat drænvirkning på lerrige jorder

I almindelighed er de danske jordbundsforhold så varierende, at det ikke er muligt at projektere dræningsanlæg på grundlag alene af fastlagte normer, der er bestemt af f. eks. meteorologiske og hydrologiske forhold, af analyseresultater af jorden tekstur, struktur osv.

Af mange grunde ville det være ønskeligt, om dræningsarbejdet i højere grad blev underbygget med forsøgs- og undersøgelsesresultater vedrørende f. eks. så vigtige spørgsmål, som forholdet mellem jordart og dræningsintensitet, men i givet fald vil sådanne resultater kun tjene rent vejledende formål.

Det egentlige grundlag for projektering af dræningsanlæg vil stadig hvile på teknikernes erfaringer og nøje kendskab til de enkelte jordtypers fysiske egenskaber over for den del af nedbøren, der skal afledes til drænene.

I det enkelte tilfælde vil dræningsintensiteten tillige være bestemt af driftsform og ejerens ønsker om, hvor hurtigt det frie vand skal fjernes fra de øvre jordlag. Det er spørgsmål, der igen har relationer til anlægsudgifter og rentabilitet.

Så godt som alle danske lerjorder har tidligere været drænet, ofte endda flere gange. Når arbejdet med omdræning og supplerung af bestående anlæg ikke desto mindre fortsætter og stadig er af stort omfang, kan årsagerne enten være, at de gamle anlæg helt har ud-

tjent, eller at den moderne driftsforms krav til effektiv og hurtig afdræning bliver stadig større.

En forringelse af en drænet jords afvandingstilstand kan både skyldes tekniske fejl ved det bestående anlæg og en gradvis nedgang i drænanlæggets funktionsevne, men ikke sjældent må årsagerne søges i en forringelse af jordens gennemtrængelighed for vand.

En lerjordsprofil er ikke et uforanderligt system. Navnlig i de øverste jordlag foregår der til stadighed en lang række processer af meget forskellig natur. Et af resultaterne er en åbenbart meget langsom nedvaskning af muldlagets fine såkaldte kolloidale partikler. Disse partikler transporteres ned i laget under mulden, hvor de ophobes og efterhånden tilstopper en del af lagets grove porer. Følgen bliver, at lagets gennemtrængelighed langsomt forringes.

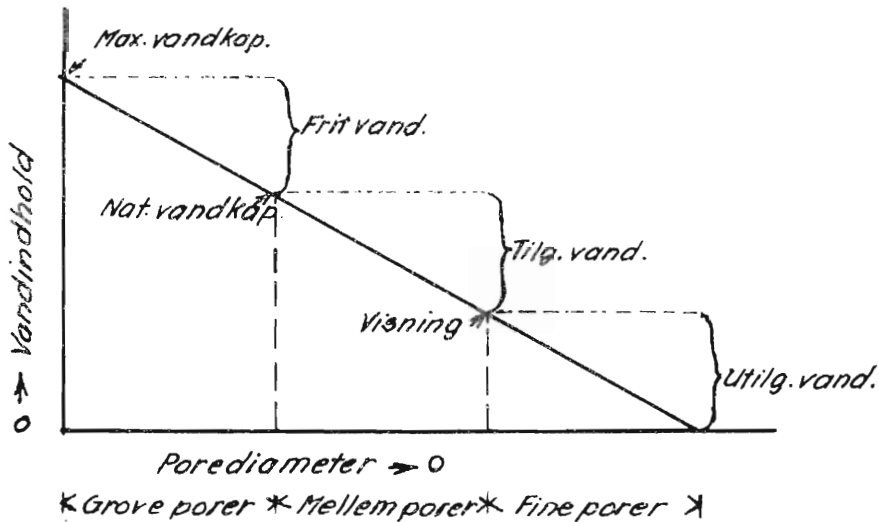
Den omstændighed, at der inden for landbruget anvendes stadig tungere maskiner, kan endvidere føre til dannelse af en såkaldt plov- eller trafikksål. Befærdes en våd og lerrig jord med tunge maskiner, kan såvel den direkte belastning som vibrationen resultere i, at laget under mulden æltes og presses sammen i en sådan grad, at det i ekstreme tilfælde bliver næsten helt vandstandsende.

Mineraljorden består af et skelet af større og mindre partikler. Hulrummene mellem disse partikler — jordens porøsitet — består af systemer af porer af meget forskellige diametre, men med et bemærkelsesværdigt ensartet forhold mellem porer og mineralpartikler. På de almindeligste danske jordtyper udgør porerne ca. 40 % af jordens rumfang.

Fordelingen af de forskellige porestørrelser er derimod stærkt varierende og er inden for visse grænser bestemmende for jordens bonitet.

Jordporerne inddeles ofte i tre grupper: grove, mellem og fine porer. Af det skematiske diagram side 109 kan disse gruppers egenskaber over for vand aflæses.

Vandet i de fine porer er bundet af så stærke kræfter, at planterødderne, der i nærheden af visnegrænsen kan præstere et undertryk — en sugning — på omkring 15 atm., ikke kan optage dette vand. Når jorden er vandmættet til det man kalder naturlig vandkapacitet, er mellem-porerne fyldt med vand. Dette vand fastholdes altså af kræfter, der er større end tyngdekraften, men mindre end 15 atm. Det kan derfor optages og udnyttes af de planterødder, der får kontakt med denne poregruppe. Tilbage er de grove porer, der tjener som kanaler for afdræningen af overskudsnedbøren. Det er gennem disse porer planternes rødder trænger i dybden, og de tjener tillige som kanaler for det nødvendige luftskifte, der er en forudsætning for rodaktiviteten i de dybere jordlag.



En jords grov-pore volumen er altså direkte bestemmende for jordens gennemtrængelighed for vand. I almindelighed regnes der med, at rumfanget af de grove porer skal ligge på omkring 15 %, for at betingelserne for såvel rodudvikling som luftskifte og gennemtrængelighed for vand er ideelle.

Udgor de grove porer en væsentlig mindre procent vil således modstanden mod vandets nedsynkning stige, og afdræningstiden blive væsentlig forøget.

I det følgende skal kort omtales to jordbundsundersøgelser, der er gennemført med det formål at afdække årsagerne til for svag drænvirkning på to lerrige jorder.

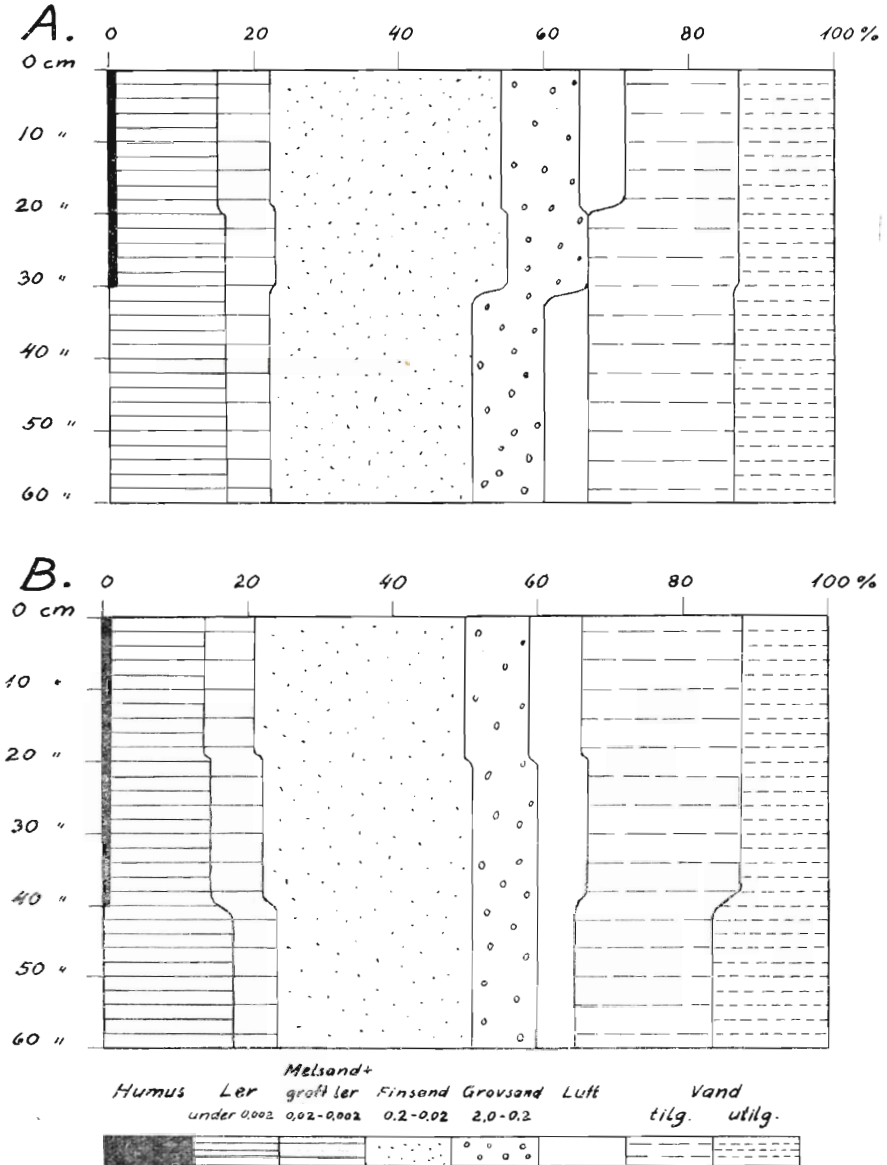
Gråsten Avlsgård. På det undersøgte areal består jorden af en særdeles fin moræneler med et ca. 20 cm tykt muldlag. Arealet blev afvandet i 1867, og den stadig eksisterende plan viser, at der er foretaget en systematisk og relativ intensiv dræning.

Afvandingstilstanden var efterhånden for dårlig. I nedbørsrige perioder blev jorden straks meget våd, og optørring tog for lang tid. Ejeren fik derfor udarbejdet plan for en systematisk omdræning. Heraf blev en mindre del udført for nogle år siden, men arbejdet blev ikke fortsat, fordi nydræningen ikke indfrie de stillede forventninger.

En orienterende undersøgelse af jordbundsprofilen afslørede straks, at årsagen til den mangelfulde drænvirkning muligvis skulle søges i, at der under mulden ligger et ca. 10 cm tykt, tæt og meget kompakt lerlag, der i farve tydeligt afviger fra mulden og det underliggende lag, der består af en ret porøs og let smuldrende rødler.

I to profiler blev der udtaget jordprøver til analysering på laboratoriet for:

1) Jordens rumvægt i naturlig lejring. 2) Jordens vandindhold ved nat. vandkapacitet. 3) Jordens vandindhold ved visning (15 atm.-metoden) og 4) Jordens tekstur (mekaniske sammensætning).



Jordpartiklernes vægtfylde er ansat til henholdsvis 2,60 i muldlaget, 2,65 i overgangslaget og 2,70 i rødleret.

Analyseresultaterne er omregnet og opstillet i et grafisk skema ovenfor, der viser rumfangsforholdet mellem jordbundens forskellige komponenter.

Det der i denne forbindelse navnlig har interesse er grovpore (luft) rumfanget.

Profil A er udtaget på en lokalitet, der kan blive stærk vandlidende. Det vil ses, at der ingen forbindelse er mellem de prøve porer i mulden og i rødleret. Laget fra 20 til 30 cm er fuldstændig vandstandsende, og det betyder, at

**FORDSON
SUPER MAJOR**

*- har hvad De ønsker:
Gennemtænkt teknik
og robust styrke...!*



FORDSON FREMFOR ALT...



D.A.G. udbetaler

i overskud for 1961 til medlemmerne:

- 20 øre pr. hkg superfosfat,
- 25 » » » kali-superfosfat,
- 45 » » » af alle andre faste gødninger.

Med renterne af reservefonden udbetales til medlemmerne ialt i gennemsnit 48 øre pr. hkg gødning købt gennem D.A.G.

Hertil kommer yderligere henlæggelser på 30 øre, således at det samlede overskud ialt andrager **78 øre** pr. hkg gødning.

Det betaler sig at være medlem af D.A.G.

DANSK ANDELS GØDNINGSFORRETNING

Petersværk Betonvare-Industri

Nørresundby - Telf. 2 10 55 (kaldenr. 0 81)

Alt i betonvarer efter D. S. 400
Renseanlægget »Ringtanken« (Dansk patent nr. 59820)

Ellidshøj Kridt- og Kalkværk

v/ C. M. Christiansen, Aarhus

Telefon Ellidshøj 4 og Aarhus 2 73 12
Fabrikation af jordbrugskalk samt foderkridtmel

Rødkjærbro Cementvarefabrik

ved J. T. Birk Telef. Rødkjærbro 14

FØRER KUN Δ MÆRKEDE VARER
Alle arter betonvarer til afvanding og kloak føres
Forlang tilbud

Kjellerup Betonvarefabrik

ved **J. T. Birk** — Telefon 45 Kjellerup
Efter Kl. 17 . Rødkjærbro telefon 14
FØRER KUN Δ MÆRKEDE VARER
Alle arter betonvarer til afvanding og kloak føres
FORLANG TILBUD

Røde drænrør

D. S. nr. 403, syrefast kvalitet

• Fredenshøj Teglværk
Aabenraa Telefon 22127

Bjerringbro

Cementvarefabrik

ved Th. Petersen
Tlf. 111 Bjerringbro

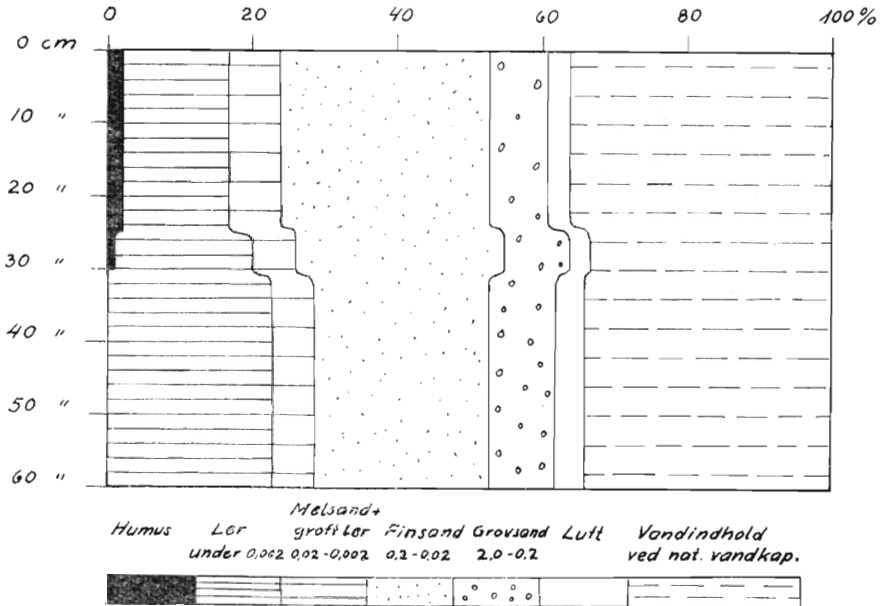
ALLE
 Δ MÆRKEDE RØR

imprægnerede
og uimprægnerede

Stort lager
Aldrig leveringsdygtig



FORLANG
„ODIN“
ØL
FINESTE KVALITETER



overskudsnedbøren skal løbe af på furebunden og først opfanges, når strømmen passerer den omgravede jord over en drænledning.

I modsætning hertil viser resultaterne fra profil B, der er udtaget på en lokalitet med væsentlig bedre afvandsforhold, at her er betingelserne gode for vandets nedsynkning. Ganske vist udgør grovpore rumfanget også her kun en 6—7 procent, men der er god kontakt mellem mulden og de dybere lag.

En opløjning af plovsålen, der sikkert er dannet ved, at der helt siden 1919 er anvendt traktorer på denne gård, vil utvivlsomt have en gavnlig indflydelse på gennemtrængeligheden og dermed på arealets afvanding.

Berritsgård ved Sakskøbing. På et areal, der blev systematisk drænet for ca. 15 år siden, findes der nogle partier, hvor afvandingen ikke er tilstrækkelig effektiv. En undersøgelse af det bestående anlæg viste, at det er intakt og fuldt funktionsdygtigt.

Jordbunden blev profileret i en række prøvehuller, og der blev udtaget jordprøver til analysering. Profilerne består af et ca. 25 cm tykt lag af lermuld. Skarpt afgrænset ligger der derunder et ca. 5 cm tykt overgangslag, der er meget fast. Dette lag går jævnt over i en finsandet, ret svær rødler.

Analyseresultaterne fra en enkelt profil er omregnet og optegnet ovenfor. Det vil heraf fremgå, at i muldlaget udgør lerfraktionen 18 rumfangsprocent, og at den stiger jævnt til 23 % i 45 cm dybde.

Porøsiteten er ganske normal, men grovpore kapaciteten er yderst beskednen og andrager her 3 rumfangsprocent i mulden og overgangslaget og 4 % i rødleret.

Denne jords gennemtrængelighed for vand vil være beskednen. Der er snævre grænser for, hvor hurtigt overskudsnedbøren kan afledes til drænene. I dybden ned til normal drændybde i 120 cm er de grove porer i dette profil kun i stand til at rumme 36 mm frit vand. Der skal altså kun en yderst beskednen nedbørsmængde til, for at jorden bliver fyldt op til max. vandkapacitet.

Plovsålslaget er ikke særlig tydeligt markeret i optegningen, og rumfanget af de grove porer er af samme størrelsesorden ned gennem profilen. Men en så beskeden grovpore kapacitet vil være meget følsom overfor selv meget små ændringer, og det er muligt, at der findes et måske ganske tyndt jordlag lige under furebunden, der er bestemmende for hele profilens gennemtrængelighed.

Ønskes afvandingen forbedret, må hovedvægten lægges på en tæt og dyb dræning. Det vil være yderst begrænset, hvad der kan opnåes ved en dybere bearbejdning som f. eks. grubning.

K. Sandahl Skov.

Hegnenes vedligeholdelse

Mekanisering er nødvendig — Der findes nu gode hjælpemidler

Den 13. marts vistes ved Horsens i Vendsyssel det forskellige materiel i brug, der i dag er til rådighed for behandling af læhegn, når det gælder beskyring eller indstudsning.

Demonstrationerne fandt sted i et område nordvest for Horsens kirke, hvor næsten alle hegnene var 20—40 år gamle, og hvor de fleste former for hegn var repræsenteret. Det var Vester Hassing Herreds plantningsforening, der havde stillet området til rådighed, og til stede var de lokale konsulenter, repræsentanter for de nordjydske plantningsforeninger, Læplantningsudvalget for Hjørring amt, Hedeselskabet og læplantningskonsulent *Frode Olesen*, så det med rette kunne siges, at det var en gruppe såre sagkyndige, der bag efter ved et fælles kaffebord diskuterede de forskellige apparaturer og disses anvendelighed.

Det har i mange år været øjensynligt, at de eksisterende ældre læhegn i meget stort tal næsten overalt lod meget tilbage at ønske med hensyn til at have den rette form. Hegnene har navnlig været forsømt med tilbageskæring, så de, i stedet for at være smalle og tætte, bredte sig ud til siderne med alt for langtrækkende og meget ofte deraf følgende svære grene, der dels hindrede fuld udnyttelse af de tilgrænsende agerjorder og dels, som følge af grenudbygningen, ikke fik den ensartethed — hulprocent er det tekniske udtryk — som måtte være ønskelig. Tillige fremmede den brede grenudbygning ukrudtsbestanden under hegnet.

Mangelen på arbejdskraft i landbruget har medvirket til, at arbejdet med hegnene er blevet forsømt. Selvom de fleste ejere af tidligere gode hegn udmærket har kendt det af Hans Jensen, Tornumgaard, skabte slagord: »At en times arbejde med vedligeholdelse og pasning af læhegnet giver bedre betaling end en times arbejde i roerne«, så har den uheldige udvikling indenfor landbruget et stadigt stigende antal steder ført med sig, at hegnene har fået lov at passe sig selv.

Indenfor interesserede kredse har man været klar over, at man måtte finde

nye veje, og ligesom på andre af landbrugets felter derfor været på udkig efter mekaniseringsmuligheder.

Allerede for adskillige år tilbage kom motorsaven og buskrydderen frem, og blev hist og her taget i anvendelse, men den fik først virkelig betydning,



Fig. 1. Buskrydderen skærer alle de svære, vidt udragende grene bort på det 30 år gamle hegn af seljerøn. Buskrydderen bæres i en sele omkring livet. Den kan fungere, ligegyldigt i hvilken stilling den holdes.

da der kom en motor frem, der kunne anvendes, ligegyldigt hvilken stilling den blev brugt i. Til lave hegn var den god, overfor hegnene over 3—4 meter havde også den sin begrænsning. Det hjalp, da man i Vendsyssel udkastede planer til og lod maskinfabrikant R. Poulsen i Skalborg bygge en traktortrukket »stigevoan«. Med den nåede man 2½ meter højere til vejrs med buskrydderens roterende savklinge, og da man tilslut gjorde »stigen«s øverste platform forskydelig med endnu 1 meter opad, var et mål nået, idet man nu var i stand til at fjerne alle svære grene indenfor næsten enhver hegnshøjde, man kunne komme ud for.

Erfaringerne under arbejdet med buskrydderen gjorde det imidlertid klart, dens mange gode egenskaber ufortalt, at den alligevel manglede noget. De tynde, svajende kviste kunne den ikke fjerne, og dermed var man altså i virkeligheden kun nået et begrænset skridt fremad. Hvor skulle man finde det manglende led?

Problemet blev løst i fjor efterår, da et ekspertudvalg fra Danmark i England fandt en hækkeklipper, der syntes at kunne klare opgaven. Den kunne ikke som buskrydderen tage de svære grene, men den kunne følge *efter* buskrydderen og klippe de tynde grene og kviste væk. Hedeselskabet hjemkøbte

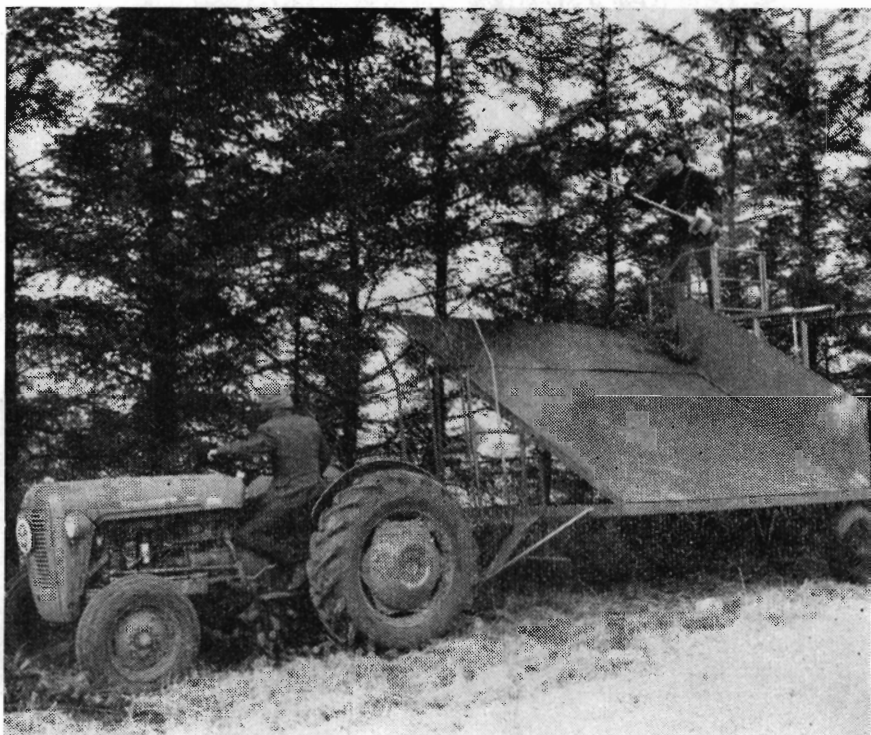


Fig. 2. Den traktortrukne stigevogn. Arbejderen med buskrydderen står på en lille platform, der kan hæves yderligere 1 m, således at selv grene i 5—6 meters højde uden besvær kan fjernes. På den tohjulede påhængsvogn er som det ses monteret en skrånende jernplade, således at afsavede grene kan glide ned og ud på marken, så de ikke er til gene for kørslen frem langs hegnet.

et eksemplar, og fabrikant Poulsen monterede det hydraulisk på en traktor. Det var denne maskine, der ved Horsens for første gang blev vist i virksomhed. Buskrydderen og dens resultater, både med og uden stigevogn, blev også forevist, men det var den motoriserede, enmandsbetjente hækkeklipper, der vakte den mest interesserede opmærksomhed.

Som hosstående billede viser, var traktoren med klippe-aggregatet, og som før sagt betjent af traktorføreren alene, i stand til at køre langs hegnet og beklippe det i en højde af indtil 5—6 meter. Enkelt og simpelt dirigerede traktorføreren klipperen i den ønskede højde samtidig med at han kørte fremad. Der blev vist klipning af sitkahegn og tjørnehegn og begge dele gav pæne resultater. Alle led i apparaturet var beskyttede, således at nedklippede

Nyt tilbehør til McCULLOCH:

McCULLOCH busk-rydder

(græs- og hækkeklipper)

har handy styr med gashåndtag og velbeskyttet rundsav, der skærer lige gennem alle buske og småtræer. Gennemført fremstillet af vejrbestandige kvalitetsmaterialer. Bæres i behagelig sele. Samme aggregat kan påmonteres græs- og hækkeklipper.



McCULLOCH gren-fræser

Med sit epokegørende ROTO-BITskær af specialhærdet stål fræser den med 6000 omdr./min. indtil 4" tykke grene af og efterlader en helt glat flade. Behageligt letvægts-bærestativ fordeler vægten og gør det lige nemt at skære oppe som nede. Bemærk også den ny 50° vinkel på skærehovedet og den indstillelige anlægsflade. Leveres med 6 eller 12 fod rørskaft.

De kan også let montere jordbor på den direktevne

Eneimportør:

Ring eller skriv efter brochure og se McCULLOCH demonstreret af distriktsforhandleren.

Distriktsforhandlere:

Sjælland:
McCulloch Kædesave v/A. Bagge Andersen, Husumvej 44, Brønshøj, telf: Bella 805.

Esso Service Station v/H. Møller, Næstvedvej 4, Sorø, telf.: 1151.

Specialværkstedet v/Eigil Johansen, Fakse, telf.: 465.

Lolland-Falster og Møn:
McCulloch Motorsave v/Arnold Larsen, Flintinge, Lolland, telf: Grænge 126.

Fyn:
Fyns McCulloch Motorsave v/Andr. Petersen, Carl Blochsvej 65, Odense, tlf.: 11 42 03.

Jylland:
McCulloch Kædesave v/Landbo Nielsen, Sjørring, telf.: 129.

McCulloch Kædesave v/Søren G. Nielsen, Siem pr. Terndrup, tlf.: 114v.

McCulloch Motor Skovsav v/A. Due Andersen, Edithsvej 73, Brabrand, tlf: Aarhus 6 08 27

McCulloch Motor Skovsav v/Jørgen Rasmussen, Lundby pr. Aulum, telf.: 355.

I/S Henning Hansen & Co., Søndergade 23, Vejle, telf.: 5200.

Sønderjyllands McCulloch Motorsave v/Bent Korntved Petersen, Tørning pr. Hammelev, telf: Hammelev 84x.

Bornholm:

Pedersker Autoværksted v/S. P. Ravnebjerg, Pedersker, telf.: 111.

McCULLOCH

Carl F. Petersen

Tlf. HI. 3138

Gasværksvej 9 - København V.

Samgranuleret kali-superfosfat

KALI-SUPERFOSFAT 1 : 2 (0 - 5 - 13)

- do - koncentreret (0 - 8 - 20)

KALI-SUPERFOSFAT 1 : 1 (0 - 4 - 20)

Kobbermangel, bormangel eller magnesiummangel forebygges eller afhjælpes lettest ved brug af samgranuleret

KALI-SUPERFOSFAT 1 : 2 (0 - 5 - 13)

idet denne vare tillige leveres tilsat henholdsvis kobber, bor og magnesium.

GØDNINGSKOMPAGNIET

grene ikke skabte vanskeligheder, og skete det endelig, at en svær gren undtagelsesvis kom i vejen, fandt der en automatisk udløsning sted, så der ikke opstod skader i maskineriet.

En demonstration med klipping af et yngre tjørnehegn viste en overor-

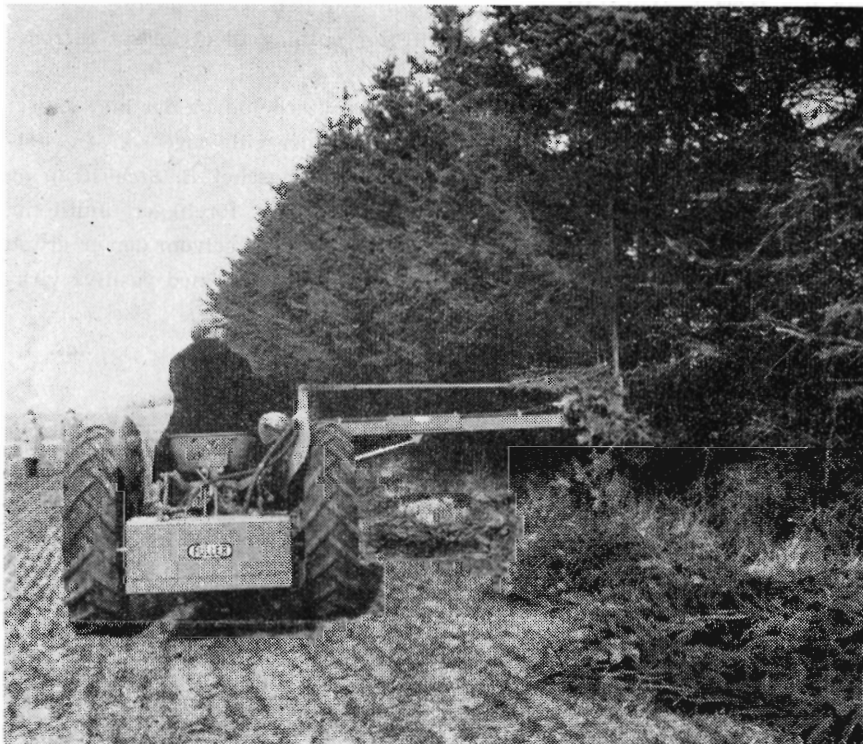


Fig. 3. Den engelske hækkeklipper »Fuller« monteret hydraulisk på en traktor, således at traktorføreren samtidig med at køre fremad kan dirigere klippeaggregatet op og ned til enhver højde fra jordoverfladen og op til 5—6 meters højde. Det er et sitkahegn, der her beskæres, men maskinen har sine særlige fordele f. eks. ved indstudsning af unge tjørnehegn.

dentlig høj arbejdseffekt, op til en km blev beklippet på begge sider af hegnet på en time, hvad alle interesserede anså for at være et fint resultat, og navnlig fordi det tydede på, at mekaniseringen på dette område helt ud lå indenfor de økonomiske forudsætninger.

Ved den påfølgende sammenkomst på Vodskov Kro, ledede formanden for V. Hassing herreds plantningsforening, Søren Krogh, Lille Nymark, Langholt, drøftelsen af det foreviste, og fra alle sider faldt der anerkendende udtalelser.

Alle var enige om, at læplantningens vedligeholdelse er overordentlig vigtig, og at en mekanisering af arbejdet med vedligeholdelsen en nødvendighed. Det demonstrerede apparatur gav store løfter for fremtiden, men det var rimeligt at man gennemprøvede det under alle tænkelige forhold, inden en en-

delig organisering videre ud blev realiseret. Det var klart, at buskrydderen måtte bringes i anvendelse som forløber til alle de ældre, svære hegn, men at det så ud til, at man derefter i hækkeklipperen fra England havde fundet et redskab, der kunne indstudse hegnene på den rigtige måde, når de svære grene forud var fjernet. Med 2—4 års mellemrum skulle hækkeklipperen derefter igen anvendes på hegnene med en rimelig forventning til et fortsat tilfredsstillende resultat.

De tilstedeværende drøftede et eventuelt forsøgsarbejde, og der blev spurgt efter omkostningerne og hvem, man kunne vente, der ville tage sig af arbejdets organisering. Lækonsulent *Frode Olesen*, afdelingschef *B. Steenstrup* og skovrider *Sven Larsen*, Tolne, gav de oplysninger, der foreligger indtil nu, men konklusionen var, at det hele endnu er i støbeskeen, selvom der er grund til at se lyst på udviklingen, og at man har lov til at regne med positive virkninger til gavn for læplantningsarbejdet fremover.

has.

Fra en vestjydsk hedegård for 100 år siden

I 1958, 1959 og 1961 bragte Hedeselskabets Tidsskrift nogle uddrag af afdøde professor *C. Raunkiærs* utrykte skildringer fra dagliglivet på hedegården Raunkiær i Lyhne sogn, således som det levedes i vesteregnet i tiden mellem 1860 og 1875.

Fra mange sider har der været en levende interesse for at tidsskriftet skulle bringe en fortsættelse, og med tilladelse fra slægtens ældste, rentier *Kristian Raunkiær*, Lyhne, kommer der da igen nogle sider med disse intime billeder, der aldrig har været skrevet med offentliggørelse for øje:

E F T E R A A R

For Efteraar benyttedes baade Betegnelsen »æ Atteroer« og »æ Høst«. Selv om de ikke helt dækker hinanden, betyder »æ Høst« i hvert Tilfælde ikke den egentlige Kornhøsttid. »Æ Høst« er maaske nærmest September-Oktober, medens »æ Atteroer« tager i det mindste November med. En Del af Kornhøsten trak ud paa Efteraaret, navnlig naturligvis Havren paa den kolde fugtige Bund. Men ellers var Efteraarsarbejderne især Optagning af Kartofflerne og Saaning af Rug. Først maatte Kartofflerne tages op, det hed »o tej Jordævel op« eller »o graw Jordævel op«. Dette maatte ske først, thi her, og paa den Mark, hvor der havde været Boghvede og Spergel, skulde

Rugen saaes. Før dette kunde ske, maatte den i Sommerens Løb opsamlede Staldgødning køres ud paa Jorden, spredes og nedpløjes.

I godt Vejr var det ikke saa slemt at tage *Kartofler op*, men ofte var det paa den Tid sludfuldt og koldt, og saa var det ikke rart; en lille Oplivelse var det, hvis der paa Marken eller i dens Nærhed fandtes større Stykker af Morfurer, som man kunde samle sammen og tænde Ild i og der stege Kartofler. Ellers stegte man dem i Tørvegløderne paa Ildstedet, naar man om Aftenen kom hjem; den vestjydske »blegrøde Kartoffel« smagte herligt, naar den saaledes var bleven ristet »Stegt« i den hede Aske mellem Tørvegløderne.

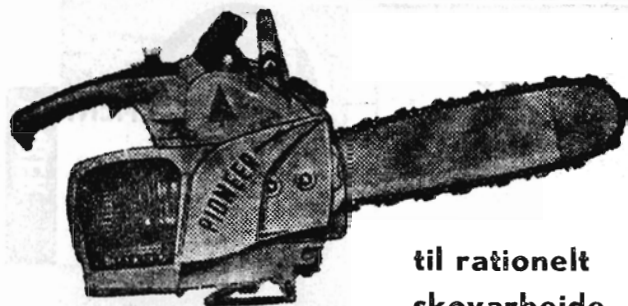
Under Optagningen blev Kartoffelplanterne enten hver for sig gravet op med Greb, eller man pløjede dem op rækkevis med en Plov. Kedeligst var det at pille Kartofflerne op af den ompløjede Jord og rode denne igennem med Hænderne, for at der ikke skulde blive for mange Kartofler liggende i Jorden. For at undgaa Tab af denne Art, var det bedst at grave Kartofflerne op med Greben. Den opgravede Plante med vedhængende Jordmasse blev anbragt med Rodenden nedad. Den, der samlede Kartofflerne op, tog først fat i den visne Top og trak saa den tilligemed de paa Udløberen siddende Kartofler ud af den lille Jordbunke, rystede vedhængende Jord af og pillede saa Kartofflerne op. En Del faldt af under Rystningen, ja undertiden alle, nemlig hvis Kartofflerne blev taget op sent; de paa Jorden synlige Kartofler samledes op først, derpaa rodedes Jorddyngen igennem for at faa fat paa de Kartofler, der muligvis laa skjult. Og saa til næste Top, fra Agerrende til Agerrende. Den enkelte Optager tog i Almindelighed to Rækker ad Gangen. Arbejdet foretoges kravlende paa Knæerne, hvorved Bukserne her blev forsaalede med et tykt Jordlag, hvis Jorden var lidt fugtig, og dette var den i Reglen. Kartofflerne samledes i en Spand; naar denne var fuld, hældtes de enten i en Vogn, der var kørt ud til Kartoffelmarken, eller anbragtes langs Ageren i store Dynger, der senere kørtes hjem. Laa disse Dynger Natten over, og det saa ud til Nattefrost, blev Dyngerne om Aftenen dækket med et Lag af visne Kartoffeltoppe, saa at Kartofflerne ikke skulde lide Skade af Frosten.

Hjemme ved Gaarden blev de hjemkørte Kartofler anbragt i dybe *Kartoffelkuler*, der gravedes i den tørre, sandede Bund lige vest for Tørvehuset, altsaa lige ved Begyndelsen af »æ grøn Vej«. Den enkelte Grube blev enten dækket med visne Kartoffeltoppe og derover Jord, eller der lagdes først Træstivere, som saa bar Dækket. Saa var det mere bekvemt at komme til Kartofflerne, naar de om Vinteren skulde bruges. Kartofflerne til den første Del af Vinterforbruget anbragtes et eller andet Sted inde i Husene.

Naar en Kartoffelkule tømtes, skete det let, at enkelte Kartofler

blev tilbage skjult i Bundens gule Sand, hen paa Foraaret spirede disse Kartoffler, paa Grund af Lysmangel blev deres Stængler lange og slatne. Det skete let, at Frøer og Tudser faldt ned i de dybe Kuler og de kunde ikke selv klare sig op ad de stejle Sider; vi Børn var da af og til saa dyrevenlige, at vi hjalp dem op. For Resten var de ikke helt uden Føde dernede, thi dels fløj mange Insekter derned, dels faldt forskellige Smaadyr derned. Den tømte Kartoffelkule var saaledes ikke uden Interesse for os Børn, men da der var saa mange Kartoffel-skud, at vi ovenfra ikke helt kunne overse Stillingen, var vi ikke altid helt dristige ved at springe derned med bare Fødder, man kunde jo aldrig vide, hvilke ukendte Væsener, der muligvis husedes der.

Vi avlede mange Kartoffler, og der brugtes mange, først til Menneskeføde. De Dage, paa hvilke vi ikke fik kogte Kartoffler, kan vist let tælles. Dernæst kogtes mange Kartoffler til Svineføde, og en Del blev, i hvert Tilfælde i visse Aar, brugt til Kvæget. De Kartoffler, der anvendtes paa denne Maade, blev først skaaret i Stykker med en Kniv, eller de blev fyldt i en Træspand og her skaaret i Stykker med en smal Spade eller et Skuffejern. Der blev også, idet mindste enkelte Aar, lavet *Kartoffelmel* til Husbehov. Et Aar i det mindste — om der var flere, staar mig ikke klart — blev der lavet Kartoffelmel i større Stil til Salg. I det første Tilfælde blev Kartofflerne revet paa et almindeligt Rivejern, i sidste Tilfælde, hvor der var Tale om Masseproduktion, vilde Arbejdet gaa for langsomt paa denne Maade. Der anvendtes da en Kartoffelrivemaskine, der gik paa Omgang fra Gaard til Gaard. Her blev de renvaskede Kartoffler fyldt ned i en Tragt, gennem hvis aabne Bund de kom ind mod to med Riveflader beklædte Valses, der bevægedes ved et Haandsving. Den revne Kartoffelmasse flød gennem en Tud ned i et Kar; herfra toges en passende Portion ad Gangen op i en Sigte, der hvilede paa to Stænger, der var lagt over et Kar. Sigtens Huller var saa fine, at kun Dele, der var lidt større end de største Kartoffelstivelseskorn kunde gaa igennem. Der blev saa hældt Vand over Kartoffelmassen i Sigten og rørt rundt. Stivelseskornene skyllede saa med Vandet ned i Karret, saaledes blev man ved, indtil Karret var fuldt. De forholdsvis tunge Stivelseskorn sank først til Bunds, medens de lettere Smaadele af Cellevægge holdt sig svævende i Vandet i længere Tid, naar saa Stivelsen havde lejet sig som et fast Lag paa Bunden, hældtes Vandet med de svævende Smaadele af. Den saaledes efterhaanden erhvervede Stivelse samledes i et rent Kar med Vand, hvori den ved **Omrøring** atter opslammedes; derpaa stod Karret i Ro i nogen Tid; Stivelsen aflejrede sig atter paa Bunden; nu renses for fremmede Smaadele, som i første Omgang muligvis var bleven afsat sammen med Stivelsen, men som nu fjernes med Vandet, naar dette hældtes



til rationelt
skovarbejde...

PIONEER

PIONEER kædesaven saver hurtigt, præcist, er let at håndtere, sikker og billig i drift. PIONEER er Canadas mest solgte kædesav — pålidelig under alle vejrforhold...

PIONEER NU-17 Effekt 5 hk. Vægt 10,3 kg Sværdlængder 12-16 og 20"

PIONEER 620 Effekt 6-7 hk. Vægt 12,2 kg. Sværdlængder 16-20-24-28 og 32"

PIONEER saver lige godt i alle træarter. Forlang brochure og nærmere oplysninger hos

AXEL KETNER

Vordingborggade 6-8, Kbh. Ø. TR 3131



Viborg Byes og Omegns Sparekasse

Telefon 1400 (4 lin.)

Sct. Mathiasgade 68

Kontortid: Kl. 9—15

Lørdag: Kl. 9—12

Aftenekspektion:

Fredag: Kl. 18,30—20

Filialer:

Karup

Flyvestation Karup

Mammen

Løgstrup

Siden 1896

har vi leveret planter til skov, have og mark. Forlang tilbud!

Hjortsøs Planteskole

Tlf. Viskinge *20
Svebølle

TRÆKULSGRYN

til kyllinger, høns smågrise og svin

- ★ Holder maven i orden
- ★ Garanteret vandfri
- ★ Største opsugningsevne

Leveres i hele og halve sække à 85 liter og 42,5 liter — og i sække med 5 poser à 17 liter eller sække med 20 poser à 4 liter.

Forlang de lette, porøse trækulsgryn fra Hedeselskabet



MEJERIERNES OG LANDBRUGETS ULYKKEFORSIKRING

Genstdigt selskab • Oprettet 1898

Henvendelse til kredsens tillidsmand eller til hovedkontoret:
Vester Farimagsgade 19, København V. - Telf. Minerva 350

VAND

med GUDENÅ vandingsanlæg
Gudenå Fabriker, Silkeborg, tlf. 2400

Stenstrup og Odense
teglværkers kontorer

Steenstrup - Telefon nr. 19

Prima drænrør

Bedst og billigs!



Trifolium Frø

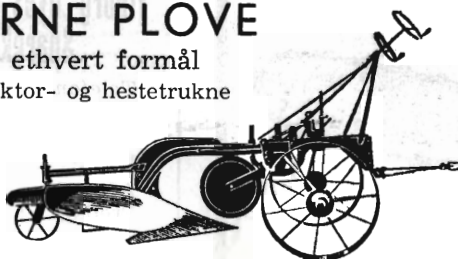


KØBENHAVN

RANDERS

MODERNE PLOVE

for ethvert formål
Traktor- og hestetrukne



Bovlund 24" traktorplow, type 9 H
Hedeselskabet bruger »Bovlund« plove

Plovfabrikken »Bovlund«

H. WILKENS

Bovlund pr. Branderup J. - Telefon: Branderup J. (048) 3 52 33

H. Struers kemiske Laboratorium

Apparater
Instrumenter
Glasvarer
Kemikalier



Leverandør
til Hede-
selskabets
laboratorier

AARHUS
(061) 3 16 11

KØBENHAVN
C 1402

ODENSE
(09) 12 36 02

Hulkjærhus Planteskole

RØDKJÆRSBRO
Telefon Ans 25

Planter til skove,
læhegn og haver

Holstebro betonvarefabrik

v. Anton Madsen

Holstebro . Tlf. 3

Alt i Betonvarer
indenfor
Dansk Ingeniørforenings
Normer

Varde Bank

Esbjerg afdeling

Kongensgade 62
og fiskerihavnen

Kaas- Briketter

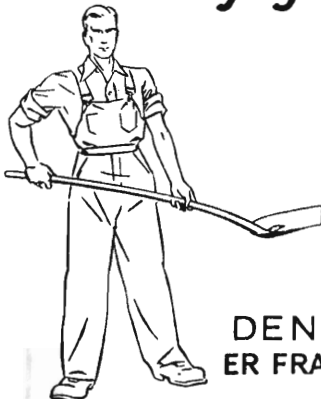
Hovedforhandler:

**Nordjyllands
Kulkompagni**

Nørresundby
Telf. 4227 . 4228

Fabrik: Kaas
Telf. Kaas 11

Den er rigtig!



DEN
ER FRA

Zinck

GODT-
HAAB

Randers

MØRTELVÆRK OG
BETONRØRSFABRIK

v/ Marius Ødum

Kristrup pr. Randers
Tlf. 400 Randers fri not.

Kun Δ mærkede varer
fores

Største lager
Bedste kvaliteter
Forlang tilbud

Røde drænrør

indtil 16" diameter

A/S Hvorslev Teglværk
pr. Ulstrup - Tlf. 67 Ulstrup

Vestjysk Trælasthandel

Varde
Betonvarefabrik

H. Kunø og Aage Pedersen
Varde . Tlf. 519 - 520

Landbrugsrør

(drænrør)

efter Ingf. normer

FORLANG TILBUD



ALT I CEMENT

VARER

Vi kan levere rør i alle
gængse størrelser efter
ingeniør. normer.
Hurtig levering - reel
betjening.

**TJÆRBERG
CEMENTSTØBERI**

• Telefon 21 •

fra. Trykkede man med en Finger henover den bundfældte Stivelse, gav det en skarp, skrigende Lyd. Til sidst blev Stivelsen taget op og lagt til Tørring, knustes til tørt Mel, der saa opbevaredes til senere Brug.

Kartoffelmelet anvendtes først og fremmest til Kartoffelmelsgrød, en meget mild og »lang« Grød, som ikke havde megen Smag; dog gik den an, naar der var stort Smørhul, og Grøden over det hele var forsynet med tynde, snoede Striber af Sirup. I den varme Grød havde Smørhullet uheldigvis stor Tilbøjelighed til hurtigt at synke ned gennem Grøden og derfor ikke rigtig kom til at gøre Virkning. Kartoffelmelet kaldtes Amdom og Grøden Amdomsgrød. — Amdom brugtes ogsaa omsluttet af en tynd linned Klud som Pudder til hudløse Steder, især paa Smaabørn.

En Efteraarsbegivenhed var *Honninghøsten*: »o tej Bi op«. Havde Bierne sværmet godt i Forsommeren, var der jo en Del Stader, og kun faa, 2—3 i Reglen, skulde overvintre. Resten skulle tages op. For at man kunne faa Honningen, maatte Bierne dræbes, en barbarisk Tak for deres flittige Sommerarbejde. Men ved Kubedrift var der ikke andet at gøre. Der blev i jorden gravet et lille Hul, hvori der anbragtes brændende Svovl. Herover blev Bikuben anbragt og Randen tættet med Jord, saa at hverken Bier eller Svovldampe kunne undslippe. Naar Kuben havde staaet saaledes i nogen Tid, og Bierne var dræbte, rystedes og bankedes Kuben for at faa de døde Bier, der endnu hang fast mellem Bikagerne, til at falde ned. Saa blev Kuben bragt ind i Huset og Bikagerne med Honningen taget ud. Alle fik saa et Stykke honningfyldt Bikage, det var en Lækkerbidsken. Af det øvrige blev Honningen presset ud gennem et Stykke tyndt Linned og opbevaret i Krukker. De pressede Bikager blev kogt for at faa Vokset, der blev hældt op i et Fad for at størkne, senere blev det solgt. Lidt Voks benyttedes i Huset til at »vikse« (glatte) Sytraad med. Af det honningholdige Vand lavedes Mjød.

Efter at Kartofflerne var taget op og Rugen saaet, kom *Efteraarspløjningen* af de store Stubmarker, et stille Arbejde, der ikke virkede ind paa andre end Pløjemanden og Hestene. En anden vigtig Ting var Efteraarsarbejdet i Engene, som Far personlig var meget optaget af, Vandingsystemet skulde efterses og udbedres. Grøfter skulde renses op, »groves«, de groede paa sine Steder hurtigt til langs Siderne. Var en Grøfte groet særlig stærkt til, saa den ikke kunde tage Vandet, blev dens Sider først stukket af med en skarp Spade, den afstukne Strimmel derpaa med Spaden eller Skovlen spaltet i passende Stykker, der een for een blev trukket op med »æ Grovkrog« (der lignede en Moegkrog) og senere ført hen til Udfyldning i Lavninger i Engen.

Som Tiden skred hen paa Efteraaret, forværredes Vejret, ofte med megen Regn og Blæst, der hindrede Arbejdet ude, eller, hvis Vejret blev klart, kom der Nattefrost. Nu blev Vejret for dårligt, til at Kreaturerne kunde gaa ude, nu var det Tid »o bind æ Høveder ind«. Det var slut med Hyrdens Gerning dette Aar. Men nu, ved 1ste November, skulde Vinterskolen jo også begynde. Sommertiden var Skolegangen kun en halv Dag om Ugen. Snart standsede Frosten og ofte ogsaa Sne alt Udearbejdet: Vinterens stille Sysler inden Døre begyndte.

V I N T E R

Foraar, Sommer og Efteraar var meget afvekslende og travle Tider, Vinteren var saa meget desto roligere og ensformig, og Hede-gaardens Vinter bestod ikke blot af Almanakkens tre Vintermåneder, men mindst af fem Maaneder, nemlig fra Tiden omkring 1. November og til April. Dagens Gerning var for Kvindernes Vedkommende Sys-sel i Køkken og Bryggers, Malkning i Stalden og, naar der var Tid tilovers, Kartning og Spinding i Stuen, desuden paa visse Tider: Slagtning, Brygning og Bagning. De voksne Mænds Dagsarbejde var dels Røgtning af Kreaturerne dels Tærskning i Loen. Og de skole-pligtige Børn var i Skole hele Dagen. Men de lange Vinteraftener til-bragte alle i samme Stue, »æ Kamm'r«, hver beskæftiget med sit nyt-tige Arbejde.

Stalden og dens Vinterliv. Før Laden i 1868 blev bygget, var Stalden i Gaardens østre Længe. Hvorledes denne Stald var ind-rettet, dens Døre og Vinduer, og hvorledes Kreaturerne var anbragt, har jeg ingen tydelig Erindring om, kun nogle uklare **Billedbrud**-stykker foresvæver mig. Dog mindes jeg — hvis da ikke min Hukom-melse her tager fejl — at Døren til Gaarden var i Gaardspladsens sydøstlige Hjørne, hvor den sydlige Ladeport senere befandt sig. Dog er jeg noget tvivlraadig, naar jeg tænker paa, at Porten den Gang maa have staaet paa dens første af mig kendte Plads i Gaar-dens nordøstlige Hjørne. Man maa jo nemlig antage, at der maa have været en Dør fra Stalden lige ud til Porten, og at Vandtruget maa have staaet lige inden for denne Dør. Men maaske har der været to Døre til Gaarden. Naar jeg mener at huske, at der i Gaardens syd-østlige Hjørne maa have været en Dør til Stalden, hænger det sam-men med følgende: Morbror Knudsens ældste Datter, Karen, der omtales som en meget rar Pige, tjente i Hodde Præstegaard, vist-nok det Aar hun gik til Konfirmationsforberedelse hos Schjørring; det var vist eet Aar, eller maaske to, før Bror Hans tjente der og gik til Konfirmationsforberedelse. Karen døde, medens hun var i Hodde (vistnok af Difteritis), og jeg husker baade Mors og Mosters sorrig-

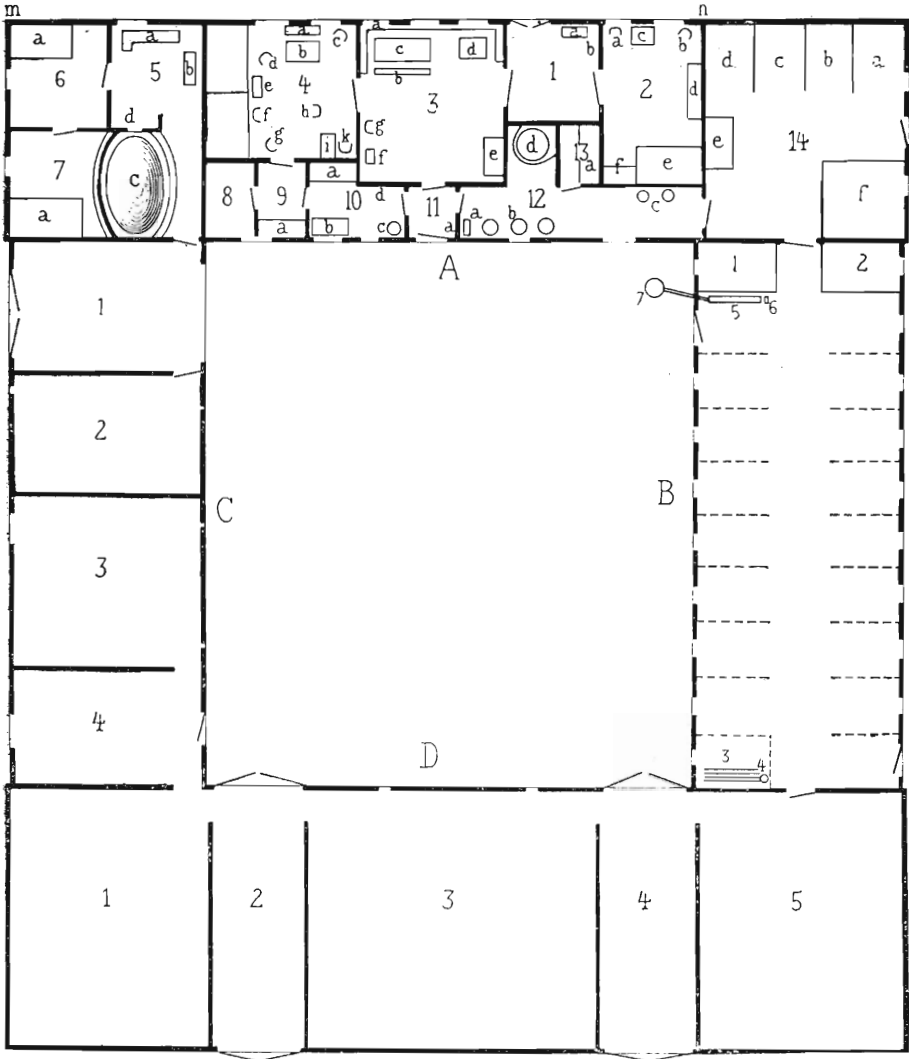


Fig. 1.

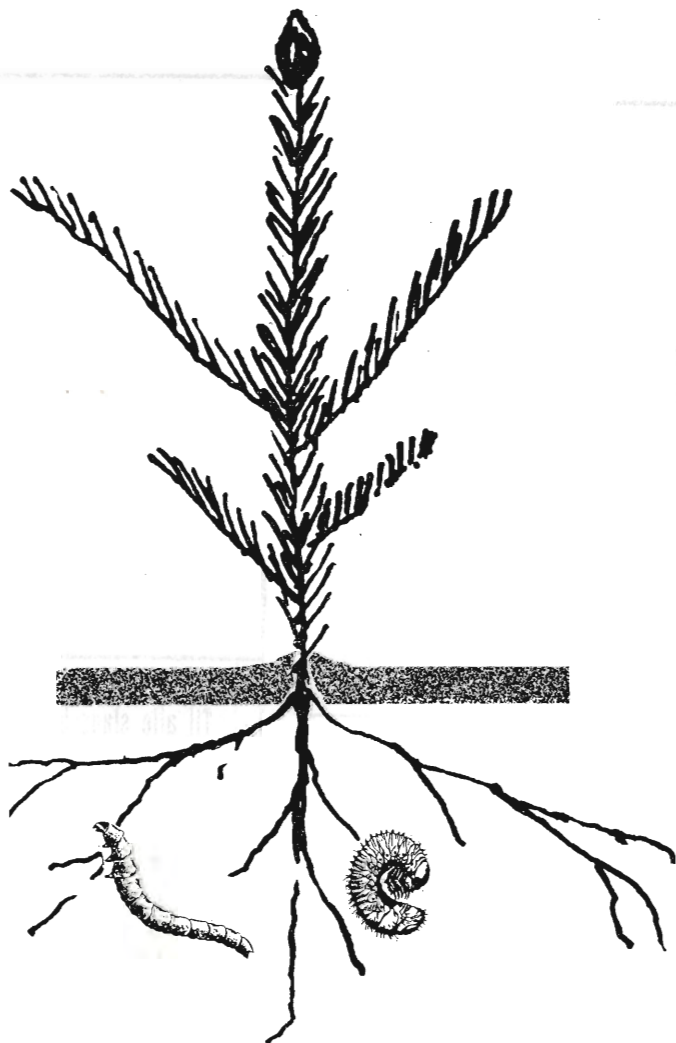
fulde Samtale i den Anledning uden dog at huske andre Ord end disse, at Mor med mild Fortrøstning i Sorgen sagde til Moster, at den Morgen, da Karen døde, var der kommen en hvid Due — vi havde ikke selv Duer — og sat sig paa Taget lige over Stalddøren, og jeg, som stod ved Siden af dem i Gaarden, husker, at jeg uvilkaarligt saa over mod Stedet, og det har altid staaet for mig, at det var over det sydøstlige Hjørne af Gaarden.

Et andet Minde om den Tid, da den østre Længe var Stald, og den nordre Længe Lade, staar meget klart for mig. Naar Laden hen paa Foraaret var tømt eller næsten tømt for Hø og Halm, havde vi her i den nordre Længe en Rebgyng, »en Slyng«, bundet fast ved

Bjælkerne. Paa Rebet blev lagt noget Hø at sidde paa, og man havde i Reglen lidt Hø i Haanden, for at Rebet ikke skulde skære. En af de andre Drengene satte Gyngen i Bevægelse, eller ogsaa gyngede man selv ved at sætte fra med Fødderne, naar man i Tilbageslynget var nærmest Gulvet. En klar Dag paa den Tid af Foraaret, da man tænkte paa at faa Kreaturerne paa Græs første Gang — dette var jo en Begivenhed — gyngede jeg i den tomme Lade. En Luge mod Nord stod aaben, og idet jeg gyngede frem og tilbage, kunde jeg i en bestemt Stilling for Lugen se Palles Gaard og Marken øst for den. Een af mine Brødre, som saa gennem Lugen, udbrød: »No æ de ve o fo djæ Kyer ud nier te Palles«, jeg skulde naturligvis ogsaa se, men om jeg virkelig saa det, er jeg ikke helt sikker paa, men de andres ivrige Udbrud om en saa løfterig Begivenhed var jo ogsaa tilstrækkelig oplivende.

Naar jeg nu skal søge at beskrive, hvor og hvorledes de forskellige Husdyr var anbragt, er jeg ikke sikker paa, at det i alle Enkeltheder bliver helt rigtigt. Far havde Tilbøjelighed til nu og da at foretage smaa Forandringer, som han mente var praktiske. Før Laden blev bygget, var der Faaresti i Stuehusets Nordende (Fig. 1 A 14). Da Laden blev bygget, flyttedes Faarene over ved Siden af Porten i Sønderhuset (Fig. 1 C 2). Saa var i nogle Aar Stuehusets Nordende indrettet til Hestestald, senere kom Hestene over i Sønderhuset, og den gamle Hestestald blev til Svinestald, hvorved der blev Plads til flere Kreaturer i Kostalden. Oprindeligt stod Porten i Gaardens nordøstlige Hjørne, og den Gang var Døren fra Gaarden til Stalden her, og Vandtruget stod inden for Døren, vest for denne. Senere graves Brønden i Gaardens nordvestlige Hjørne, Døraabningen i det nordøstlige Hjørne tilmuredes, og en ny Dør anbragtes ved Porten i det nordvestlige Hjørne. Inden for denne Dør, langs med Svinestien (1 B 1) stod Vandtruget (1 B 2). Omkring 1870, medens Hestene endnu var i 1 A 14, var Forholdet følgende: Staldlængen, der var 10 Alen bred (udvendig Maal) og 25 Alen lang, bestod af 10 Fag, hvert Fag 2½ Alen bred. I det vestlige Fag var der to Svinestier, een paa hver Side af Gangen. Sydenden af næste Fag optoges af Døren til Gaarden og af Vandtruget. I det østligste Fag i Stalden var Nordenden optaget af en Dør ud til Møddingen. I denne Dørs Underkant var der en lille Aabning til Hønsene og Katten; om Vinteren blev dette Hul stoppet til med Halm, for at Kulde og Fuglene ikke skulle komme ind. Var det meget koldt, blev Dørenes andre Utætheder fornedet og ved Siderne ligeledes tættet med Halm om Aftenen. Sydenden af det østligste Fag var indrettet til Kalvesti, eventuelt Svinesti. Ovenover, langs Væggen ind til Laden, havde Hønsene deres »Raand«, ved Enden af denne, ud mod Gangen, hængte to Kurve, den ene ovenover

Effektiv bekæmpelse af jordboende skadedyr



Aldrex 30
bekæmper:
Smælderlarver
Oldenborrelarver
Knoporm

Aldre: 30 og Aldrex Pulver 2 1/2% og Shell's effektive midler til bekæmpelse af de jordboende skadedyr, der på larvestadiet æder planternes rødder og derved forringer afgrøden. En behandling med Aldrex er i almindelighed nok til bekæmpelse af denne plage.

Shell Aldrex 30 og Shell Aldrex Pulver 2 1/2% er anerkendt af Statens Forsøgsvirksomhed i Plantekultur til sprøjtning mod smælderlarver før såning med henholdsvis 10 l og 120 kg pr. ha.

Få nærmere oplysninger - tal med Deres forhandler eller ring eller skriv til Shell. Vore konsulenter og vort omfattende brochuremateriale står frit til Deres rådighed. (Forlang brochure -1)

SHELL KEMIKALIER



Aldrex 30

A/S DANSK SHELL
Kemikalieafd.
Kampmannsgade 2
København V
Telf. MI 5340

Forhandling til skovbrug:

DANSK SKOVKONTOR . POSTBOX 1 . NÆSTVED . TELEFON NYLAND 116



A/S HERNING MOTORCOMPAGNI

AUTORISERET



FORHANDLER



Telefon 642 - 643 - 649 AUTOMOBILER og TRAKTORER

Afdeling i Brande: Telefon 642
Afdeling i Silkeborg: Telefon 3053

100% SIKRET
MOD
ØKONOMISK
TAB VED

HAGL

Tal med nærmeste
distriktsforstander
eller hovedkontoret



Haglskadeforsikring er en billig betryggelse - og bør tegnes i de jydsk landmænds eget selskab, hvor medlemmerne gennem re-assurance er sikret mod større forhøjelser af årsbidraget, selv når katastrofalt store tab indtræffer.

Haglskadeforsikringsforeningen for Jylland G/S
Set. Clemens Torv 9 - AARHUS - Telefon 2 12 84

ELEMENTBRØER

Jerabetonspunplanker — Specielle emner efter opgave.

N. SKYTTE

Ringkøbing Cementvarefabrik - Tlf. 601—602
Videbæk Cementvarefabrik - Tlf. 214

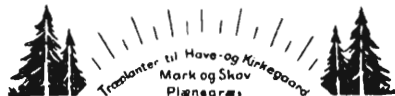
Alt i betonvarer efter D. S. 400

HELLESTRUP PLANTESKOLE

(Ejer: Gosch Tændstikfabriker A/S).

SORØ. TELEF. FULBY 133

Specialplanteskole for Hybridasp



LOMBORGS PLANTESKOLE

GRANHØJ v AALBORG

TLF. 2 01 04

TLF. 1 40 40

Stort farveillustreret
katalog
sendes gratis
på forlangende

Krogsgades Cementstøberi

J. Halvorsen & Sønner
Kontor
Dannebrogsgade 22, Aarhus
Telefon *2 55 99

Ny fabrik . Vejby
Alt i betonvarer D. S. 400

Til alle slags bygninger

DANSK

ETERNIT

TAG- OG VÆGBEKLEDNING

DANSK ETERNIT FABRIK A/S
AALBORG

SALGSKONTOR:
KAMPMANNSGADE 2 . KBHVN. V
TELEFON: MINERVA *2222

DANSK STÅLGÆRDE

bedste hegn til
mark og skov



NKT

AKTIESELSKABET NORDISKE KABEL- & TRAADFABRIKER

den anden, hvori Hønsene lagde Æg. Hver af disse Kurve var vistnok en Del af en gammel Bikube. Ser vi nu efter paa Tegningen (1 B) bliver der tilbage Plads til 15 Baase, hver med Plads til to Kreaturer, altsaa 30 Kreaturer ialt. 30 Kreaturer — Køer, Stude, Kvier og Kalve — var vistnok det almindelige Tal, der kunde være færre, men der kunne ogsaa til Tider — ved Sommerens Slutning — være flere. Ved Salg af Stude eller Kvier om Efteraaret mindskedes saa Antallet, saa at der blev Plads nok i Stalden. Paa Grund af, at Kvægopdræt den Gang var Hovedsagen, maatte det øjeblikkelige Kreaturtal naturligvis blive svingende. — Langs Staldens Sydside stod Ungkvæget, her var der Plads til 14. Langs Nordsiden stod Køerne, i min Tid ret konstant 12, i de to Baase nærmest Norddøren stod 4 Stude — og dermed er Stalden fuld.

Tre Gange i Døgnet — Morgen, Middag og Aften — blev Køerne malkede, det vil da sige: de af dem, der endnu gav Mælk, de, der var ved at blive »sene« (»o blyw sien«) dog kun to Gange. Det var Mor og Pigen, der malkede. Dog skete det af og til, at een af os andre afløste, saa at især Mor kunne blive fri. Der malkedes i en Træstrip med Træhaandtag, og man sad paa en trebenet »Malkstuel«. Mælken samledes i en større Mælkespand og Træ og blev, saa vidt jeg husker, siet straks gennem en Si over Mælkespanden. Malkestolene havde deres Plads ved Svinestien ved Vandtruget, her stod ogsaa Kattens lille Mælketrug, et lille Stykke Planke, i hvilken der var skaaret en passende Fordybning.

Saavel Baasene som den rendeformede Grebning, der optog Ekskrementer, og tillige Midtergangen var brolagt med Marksten; der var sørget for at gøre denne Brolægning saa jævn som mulig, især i den Del af Baasene, hvor Dyrene hvilede Kroppen, naar de laa, altsaa fra Grebningen til et godt Stykke op i Baasen, hertil var anvendt de største Sten, især saadanne, der havde en forholdsvis stor plan Flade, der naturligvis var vendt opad. Kanten ud mod Grebningen maatte være sat af ret store Sten, for at Kreaturerne ikke skulde træde dem løs.

Hver Morgen blev der muget; saavel den faste Gødning som Ajlen blev med en Hulskovl, »æ Moegskowl«, skovlet op af Grebningen og anbragt i »æ Støwt«, en stærk og klodset Hjulbør uden Ben, kun med to tykke Træstykker under den vandtætte Kasse. Naar den var fyldt, trilledes den ud gennem Døren, henover den toppede Brolægning til Enden af den Række smalle Møddingfjæle, der førte op over Møddingen, lidt inden for dennes Kant, hen til det Sted, hvor Møget skulde læsses af. Dette skete ved, at man væltede »æ Støwt« om paa Siden; man maatte passe paa at holde godt fast, saa at »æ Støwt« ikke skulde trille ned ad Skraaningen. Og saa tilbage til

Stalden efter den næste Støwtfuld, indtil begge Grebninger var tømt. Det kunde ryste slemt i Skuldrene at trille den tungt læssede Støwt henover den toppede Stenbro, og naar man kom til Mødding-fjælene, maatte man passe paa, at Hjulet ikke smuttede af det smalle Brædt. Spurvene sad i det store Hyldetræ parat til at flyve ned for at søge efter tabte Kærner i den aflæssede Gødning. Var det Fygevejr, maatte Spurvene skynde sig, thi Gødningen blev snart tildækket af den fygende Sne. — Hestestalden skulde ogsaa muges, og en Gang imellem skulde Svinestien muges; derimod fik Gødningen i Faarestien Lov til at ligge et helt Aar eller længere. Bunden blev derfor højere og højere af et fast sammentrampet Lag Gødning, der var stærkt blandet med Strøelse, tildels fra Foderhækken.

Men tilbage til Kostalden. Naar Mugningen var forbi, blev »æ Støwt« rensat lidt med Skovlen og derpaa stillet op ad Væggen inden for Yderdøren, hvilende paa Hjulet. Døren blev lukket for Kulden og Midtergangen fejtet med »æ Kiørslim«; denne var lavet af et lille Knippe Mosepil sammenbundet med et Stykke Reb, et Skaft, »æ Liimskawt«, var stukket ind i Kosten, mellem Grene tykke Rodender. Under Fejningen gik man baglæns langs Midtergangen førende Kosten skiftevis til Højre og til Venstre. Kosten var tilbøjelig til at flyve af Skaftet under Fejningen. Skaftet maatte saa igen stikkes ind i Hullet og vendes om for at støde den anden Ende nogle Gange haardt mod Stengulvet. Saa sad Skaftet igen godt fast en Tid.

(Fortsættes.)

Skjern å

Arbejdet er nu igangsat

Medens is og sne endnu lukkede store dele af oversvømmelserne i Skjernå-engene indledes arbejdet med kultivering af det 3700 ha store område den 12. marts.

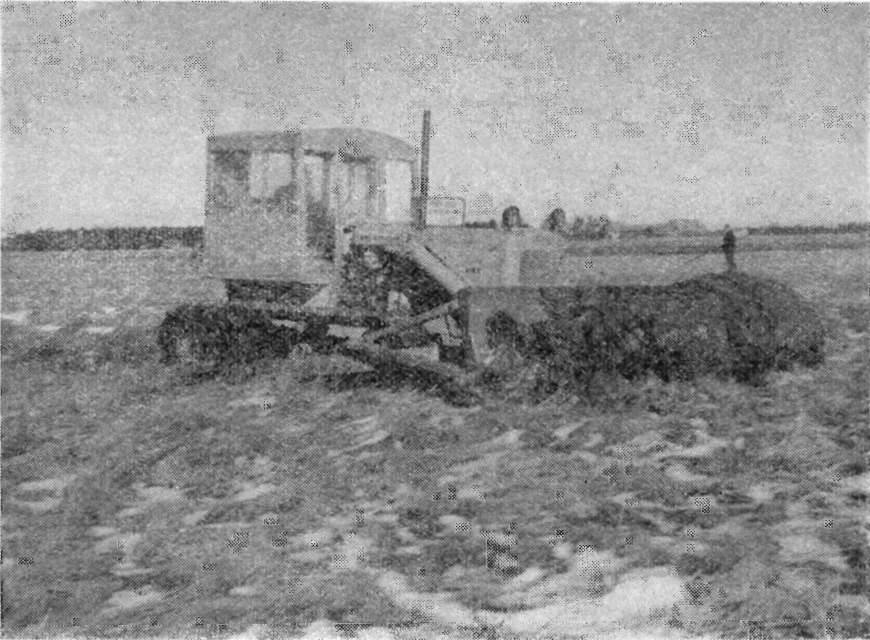
Hedeselskabets medarbejdere fra kulturteknisk afdeling stak arbejdslinierne ud og ingeniør- og entreprenørfirmaet Stürup & Prosch Jensen, der har fået overdraget den først udliciterede del af arbejdet, lod sin store cater-pillar bulldozer gå igang.

Det tykke græslag blev skrælet til side på engene nord for åen, umiddelbart nedenfor den sydligste af Hedeby-gårdene. Det er her, at en del af det nye, 45 meter brede åleje engang med tiden skal finde sit blivende sted.

Ude fra engene kom 8 sangsvaner trækkende lavt ind over bulldozeren. Deres hvide fjer skinnede blanke i den kolde sol, da de slog



Det var et koldt arbejde at stikke arbejdslinierne ud, og selv om det var frostvejr gik vandet langt op om gummistøvlerne.



Bulldozeren har væltet det første stykke af græstæppet til side, hvor det nye åleje engang skal gå fra øst til vest.

af for lidt efter at gå ned nogle hundrede meter længere ude mod Ringkøbing fjord.

* *

I få ord — ★

Læplantning på ungskuet

På det jydsk ungsku i Herning i dagene 5.—8. juli vil der i år blive arrangeret en stor læplantningsudstilling. Et udvalg med repræsentanter for Foreningen af jydsk Landboforeninger, Læplantningsudvalget og Det danske Hedeselskab i samarbejde med Hedeselskabets udstillingsleder, konsulent *Hove* tilrettelægger et helt nyt og omfattende materiale, således at udstillingen kan ventes at blive større og bedre, end det er set tidligere.

*

I Nørre Snede plantningsforening steg udleveringen af planter i 1961 med 22 % til 296.000 nåletræer og 13.000 løvtræer. Plantningsforeningen har udnævnt den tidligere formand, muremester *P. Madsen*, Nr. Snede, til æresmedlem.

*

Flere traktorer end heste

Der blev i 1961 indført 11.764 nye landbrugstraktorer til Danmark. Det er over 2000 færre end året før, da importen lå på 13.835. Importen havde i 1961 en værdi af godt 120 mill. kr. — det er kun ca. 7 mill. kr. mindre end året før. Det har altså været større og bedre traktorer, der indførtes sidste år. Samtidig blev der indført 2926 brugte traktorer i 1961 mod 3104 året før; også her er der altså tale om en udtalt tilbagegang. De kostede ca. 10½ mill. kr. i 1961 og det er 500.000 kr. mere end den en del større brugt-traktor-import i 1960. Kvaliteten må altså have været væsentlig bedre i 1961 end året før.

Der er nu ialt ca. 135.000 traktorer i brug i Danmark suppleret med 11.550 mejetærskere. Der er således flere traktorer end heste anvendt i dansk landbrug, idet antallet af heste er gået tilbage til 126.000.

*

Som led i kultiveringen af jorden i de inddigede arealer af Zuidersøen gennemfører hollænderne interessante forsøg med tilplantning med tagrør. I det her i bladet flere gange omtalte inddigede område Øst-Flevoland har man i 1957 og 1958 tilsået 36.000 ha af de laveste arealer med tagrør. Hensigten er at undgå indvandring af almindelige ukrudtsplanter i de år, hvor jorden tørrer ud og sætter sig, inden de egentlige landbrugsafgrøder kan anvendes på jorden. I 1961 har høsten iøvrigt udgjort 3 mill. m³ tagrør i de pågældende områder i Øst-Flevoland.

Et forsøg med at plante tagrør på den laveste del af de milelange nye

SKANDIA KALK ^{A/S}

Kontor: Gug, tlf. Sdr. Tranders 147 (081-51711)

Jordbrugskalk fra værkerne i

Batum

Ferslev

Gug

Kaas

Visse

ERIK EMBORG

H. THEUT ^{A/S}

Altid prima røde drænrør

**Silkeborg, Herning og omliggende
teglværkers salgskontor**

Torvet 6, Silkeborg

Telefon 1200

repræsenterer følgende værker

A/S Lysbro Teglværker

Bjødstrup Teglværk

De Forenede Teglværker,

Gjern Teglværk

Lysbro

Visgaard Teglværk

Bøgild Teglværk, Lysbro

Højriis Teglværk, Ikast

Vinderslevgaard Teglværk

De forenede Midtjydske

Paarup Teglværk

Teglværker, Herning

Omhyggeligt behandlede **skovplanter**

i værdifulde provenienser

Danplanex Planteskoler A/S

Rødekrø - telf. (0 46) 62933*

STRYG elektrisk...

Brug

STENSBALLEFRØ

til mark og have

Fåes hos:

Købmænd, møllere
og gartnere

ØSTERGAARDS FRØAVL ^{A/S}
STENSBALLE pr HORSENS

Skov-
eller
plantage-
ejendom
købes.

Billet mrk. »Skov« til
bladets redaktion.

Skive Cementstøberi

KNUD ØSTERGAARD
Telefon 921

NORMRØR

med garantimærket Δ

Imprægnering

Brøndrør

Midtjydske Teglværkers Salgskontor S. m. b. A.

Alle størrelser i drænrør leveres

Telefon Viborg 1330

CLOC Liqueur
Gin
Whisky

ANVEND TØRVESTRØELSE VED DRÆNING . . .

På jorder med fintsandet undergrund kan en tilsanding af drænrørene forbygges ved anbringelse af et lag tørvestrøelse (»hundekød«) omkring stødfugerne. Spørg Hedeselskabet

HØJSLEV **TEGL**VÆRKER A/S

Drænrør i alle størrelser

Omgående levering i prima kvaliteter

Højslev Teglværk **Branden Teglværk**
Nymølle Teglværk

**Petersen
& Pedersen**

Alt i
elektricitet

VIBORG
Telf. 195 og 1325

Dansk Brandforsikringselskab

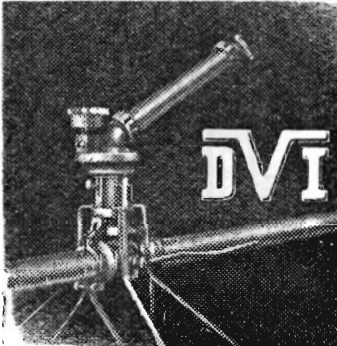
»**VERMUND**«

af 1904 - gensidigt selskab
Bygninger og løsøre
Virkefelt hele landet
Hovedkontor: Banegaardsplads 4, Aarhus

GUGKALK
gi'r Grøde

Faa fuldt Udbytte af
Jorden. Brug vor aner-
kendte Jordbrugskalk
— det betaler sig!

GUG KALKVÆRK A/S
Elmealle 2, Hasseris. Tlf. Aalborg 21 288



VANDINGSANLÆG

med Kanoner eller Sprinklere

★

DANSK VANDINGS INDUSTRI
Snoghøj, Fredericia Tlf. Erritsø 125

**BRUG
RANDERS
REB**

FROCONTORET
KOLDING



Telf. 4344
**FROAVL
FROHANDEL**

Sydvestjydske Teglværkers Salgskontor

Telf. 58

ØLGOD

Telefon 59

AALBORG 
AKVAVIT.

diger lykkedes over al forventning, og det viste sig at denne beplantning dannede en særlig beskyttelse for digerne under højvande, således at de hollandske kulturteknikere nu overvejer at udvide sådanne tilplantninger langs foden af endnu flere diger.

*

— bør have den største anerkendelse

I en lederartikel beskæftiger »Aalborg Stiftstid.« sig med læplantning og skriver bl. a. følgende, som vi gengiver i sammentrængt form:

— De moderne dyrkningsmetoder, som landbruget har taget op, synes at have gjort plantning af læ aktuelt som nogensinde. De traktorplove og -harver, der nu bruges, behandler gennemgående jorden dybere end før, og ofte er det let og sandet jord, der kommer øverst, når ploven har vendt muldraget. Det betyder, at risikoen for sandflugt øges, så længe vinden har frit spil. Der findes kun et middel mod sandflugt — plantning af læ.

Det er baggrunden for den fornyede interesse for læplantning, som landmændene viser. Læplantning er ikke så langtidspræget et projekt, som man kunne tro. Fagfolk regner med en lævirkning ud over ageren på 15 gange læets højde. Det vil sige, at man på kun få år vil kunne mærke læet på en god bid af den mark, der støder op til læhegnet — mærke det i form af nedsat fordampning af den kostbare væde i både jord og planter og nedsættelse af den med fordampningen følgende afkøling.

Bestræbelserne på at forøge denne form for plantning bør have den største anerkendelse!

*

A/S *Skjelhøje plantage* ved Ikast har haft et overskud på regnskabet for 1961 på 15.460 kr. Formanden *Carl Jensen*, der har siddet i bestyrelsen siden 1924, ønskede ikke at modtage genvalg og i stedet valgtes gårdejer *Lyng Jensen*, Toftlund.

*

Aktuelt problem

F. A. O. arrangerer fra den 21. maj til den 2. juli en studierejse gennem Holland, Tyskland, Østrig, Svejts, Frankrig og Italien for at få klarlagt, hvorledes de pågældende lande arbejder med problemet omkring *vandbalancen*. Det er navnlig hensigten at undersøge, hvorvidt de forskellige lande er nået med hensyn til forholdsregler til regulering af vandforsyning og vandforbrug indenfor skovbrug og landbrug. Hele spørgsmålet skal lægges op i det højest mulige plan, således at de gældende reglers betydning kan sammenstilles og vurderes i forhold til udnyttelsen af jorden i de forskellige lande. En særlig vurdering vil blive gennemført for at få fastslået, hvor stor betydning vandbalance-problemet har for større områder, der dyrkes eller udnyttes af småbrug.

*

Ingeniør Kristian Thomsens rejselegat og Civilingeniør Jens Parbo's rejselegat har tildelt civilingeniør Søren Bjarnov, Kolding, en legatportion på 2000 kr. til en studierejse i Tyskland, Holland og Schweiz med det formål at studere kulturtekniske anlæg, herunder især pumpestationer og bygværker i forbindelse med vandløbsreguleringer.

*

En 200-årig skildring af urhønejagt

I en indberetning, som pastor *Haagen* i Grindsted afgav i 1766 forekommer en — måske den første — skildring af, hvorledes jagten på *urfugle* foregik. Den er ganske ejendommelig:

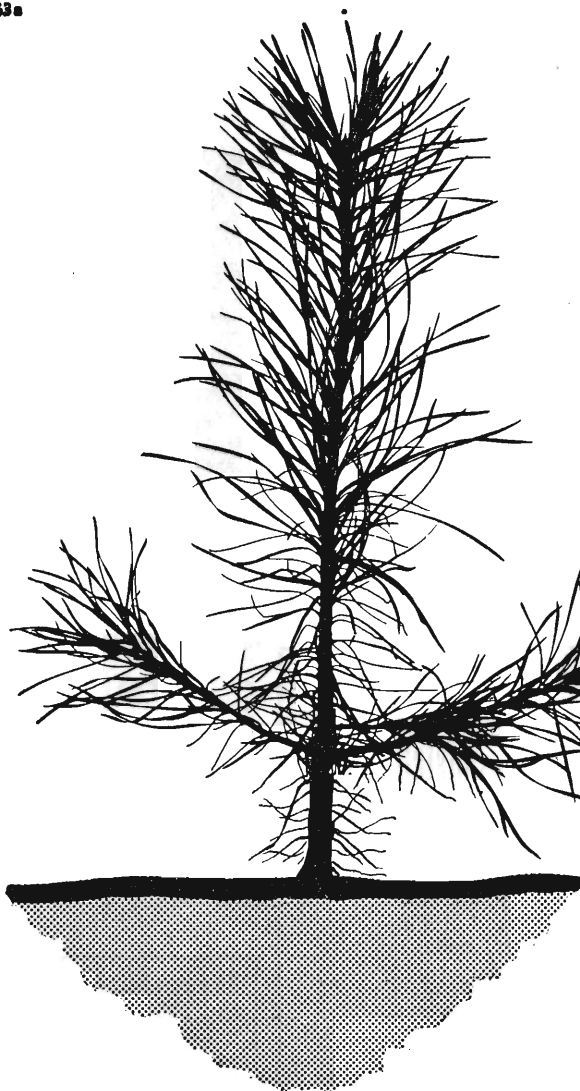
»Her findes Urhøns med deres Kyllinger i Mosen om Sommeren. Om Foraaret, naar Urkokken skogrer, passer de, som har Lyst at skyde ham, paa, hvor deres skoggerplads er, at gjøre sig en Hytte med nogle Huller paa at lægge sig udi og have Flinten ud af et af Hullerne; naar nu Kongen, som er den første Mand, der kommer i Dagbrækningen paa Skoggerstedet, falder, skal de nøje give Agt paa ham, at de ikke skyder ham; han kalder de andre unge Kokke i Mosen paa en halv Mils Distance omkring til sig, og de kommer 2 à 3 i Flokken og falder omkring ham, og derpaa begynder de at slaa Vinger som en kalkunsk Hane, og han dækker sin sorte Krop med de hvide Rumpefjer, at der næppe er nogen sort Fjer at se paa ham. Den røde Kam, der sidder ved hans Øjne, bliver mangfoldig stor og oppustet, at den sidder som en Krone ovenpaa hans Hoved; saa skogrer de og hugge med hverandre. — Jeg skal opløse en Knude for Jægermestere og Jægere, som jeg har hørt at disputere, at Urkokken ikke drænker Urhønen, men at hendes Æg skulle blive frugt-sommelig af en Slags »Qvalster«, som skulle falde af Urhannens Hals, naar han skogrer, som Hunnen skulle opsamle. Men det forholder sig ikke saa, thi Urhannen drænker virkelig Hønen, som er til Stede ved Siden af Skoggerpladsen, og saa snart hun er drænket, flyr hun sin Vej, og naar hun vil drænkes søger hun virkelig Skoggerpladsen; dette kan bevidnes med mange Vidner.«

*



— Jeg skal love for, at her er lidt blødt.

— Ja tak — — jeg er sunket i op over skoene.



**Nedsæt lugearbejdet
i forstplanteskoler -
sprøjt med
Shell Weedkiller W
i frø- og prikledede**

Før kulturfrøets fremspiring kan Shell Weedkiller W benyttes i alle skovfrøkulturer. Der anvendes 5-10 liter præparat pr. 100 m².

Efter fremspiring tåler kulturer som skovfyr, sitka, tsuga og rødgran stadigvæk sprøjtning med Shell Weedkiller W - samme kulturer tåler også sprøjtning i prikledede. Sprøjtningen skal udføres inden frøhætten afkastes, eller når skuddene er forveddet. Ved sprøjtning efter fremspiring bruges 1-2 liter. pr. 100 m². Senere på sommeren og hen på efteråret kan dosis forhøjes.

Få nærmere oplysninger — tal med Deres forhandler eller ring eller skriv til Shell. Vore konsulenter og vort omfattende brochuremateriale står frit til Deres rådighed.

(Forlang brochure)

SHELL KEMIKALIER



A/S Dansk Shell
Kemikalieafd.
Kampmannsg. 2
København V.
Telf. MI 5340

Weedkiller W.

Aldrin, Dieldrin, Endrin, Phosdrin, D-D og Nemagon er Shell kemikaller

**ROTTER
eller
MUS ?**

RATIN.

PRÆPARATER

RATIN Virginiavej 7 Kbhvn. F. Tlf. Co. *9880

Handelsbanken i Viborg

Filial af Aktieselskabet
Kjøbenhavns Handelsbank

Kontor i
Karup og Kølvrå

PALUDANS PLANTESKOLE A/S

KLARSKOV

Skovplanter, hæk- og
hegnplanter, allétræer

Forlang prisliste
TELEFON KLARSKOV 9

Viborg Andels- Svineslagteri

vore udsalg bring. i erindring
Tlf. 137 og 779

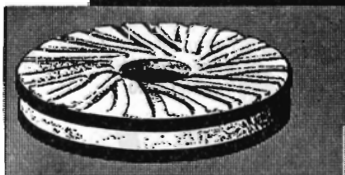
Aktieselskabet
L. Hammerich & Co.
Specialforretning i bygningsartikler
Grundlagt 1854. Tlf. 271 55 (3 lin.)
Aarhus

HAMMERUM HERREDS

Spare- og Laanekasse

Tlf. Herning 3733 (fl. lin.)
Kontortid:
Man./Torsdag 10-12,30 og 14-17
Fredag tillige 18,30-19,30
Lørdag 10-12,30

engsko kværnsten



STRØMMEN RANDERS TLF. 651

Frøavlscentret

HUNSBALLE

Holstebro - Tlf. 533
Frøavl og frøhandel

Røde DRÆNRØR

fra 2"—12" haves
altid på lager
Forlang tilbud

„Sofienlund“
TEGLVÆRK
Telefon 10 Ulstrup

A/S Grindsted Imprægneringsanstalt

er køber af nåle-
træ til master i alle
størrelser fra
7,7 m 16 cm top.

Kontant
afregning.

Grindsted tlf. 171



BETONKLINKER til HULMURS- OG STALDISOLERING

★
A/S FISKBÆK
BETONKLINKERFABRIK
TELEFON HERBORG 12

Stenvad

CEMENTSTØBERI

Telef. 6 Stenvad

Arnold Westmark

Alle Δmærkede rør føres
Altid leveringsdygtig

Herning Hede- & Discontobank

10—12½, 14½—17
Telefon 5 . 273 . 720

Tårnsilosten
Drænrør
Baumadæk
Tagsten
Mursten

KÄHLERS Teglværk

Korsør

Kloakrør — Landbrugsrør
Monierrør — Spidsbundsør
Mærket Δ 33, leveres overalt

Hovedkontor tlf. Ringsted 468
Fabrik: Hedehusene, telf. 18
— Birkerød — 468

Ringsted Cementvarefabrik og Tømmerhandel A/S

fornem gaveidé:

»Hedens opdyrkning i Danmark«

Et pragtværk: 444 sider, 250 illustrationer, deraf 70 helsides billeder. Udgivet af Det danske Hedeselskab i forbindelse med oprettelsen af Kongenshus Mindepark for hedens opdyrkere. Hedens og opdyrkningens historie, dens form og udvikling og de midler, der er anvendt i denne sejge og lange strid, er udførligt fortalt. I tal og statistik bringes hidtil ukendte oplysninger. Et stort og fyldigt afsnit omtaler og hædrer de mænd og kvinder, der som pionerer gik i spidsen for hedeopdyrkningen. **Kun et begrænset antal ekspl. til salg.** Uindb. kr. 40,—.
Indb. i helbind kr. 56,—.

(For medlemmer reduceres prisen med 10 kr.)

Til Det danske Hedeselskab,
VIBORG

Undertegnede bestiller værket HEDENS OPDYRKNING I DANMARK.
Uindbundet kr. 40,— / indbundet kr. 56,—. (For medl. ÷ 10 kr.).

Navn

Adresse



Gør arbejdskraften mere værd ...

Det er svært at få arbejdskraft. Derfor gælder det om at gøre den eksisterende arbejdskraft endnu mere effektiv ... Med Massey-Ferguson 65 traktoren overkommer en mand 50% mere arbejde - takket være denne traktors overlegne styrke og alsidighed ... Massey-Ferguson 65 har 57 hk, uafhængig kraftoverføring, differentialespærre og direkte brændstofindsprøjtning, der sikrer uovertruffen driftsøkonomi ... Tal med en af de mange aut. Massey-Ferguson forhandlere om demonstration af Massey-Ferguson 65.

NORDISK TRACTOR COMPANY A/S
KØBENHAVN SV



MASSEY-FERGUSON 65