

HEDESELSKABETS TIDSSKRIFT

Nr. 5

15. april 1961 2.00

Plantevæksten
sikres

Hvor mulig-
hederne findes

Maskinel
beskæring
af læhegn

Fra en vestjydsk
hedegård

**82. årg.
Oplag: 18.600**

Traktoren kører som De smører . . .

**Samme smørefedt
til alle landbrugsmaskiner**
ESSO MULTI PURPOSE GREASE H

universalfedt til smøring af chassis, hjullejer og vandpumper. Tidligere var det nødvendigt med forskellige smøremidler for at smøre de mange forskellige landbrugsmaskiner korrekt. Det er det ikke mere.

Nu anvender man ESSO MULTI PURPOSE GREASE H overalt. Denne fremragende, universelle fedtkvalitet



giver Dem en bedre smøring af alle chassisets bevægelige dele, som udsættes for vand — og tåler samtidig den stærke varme, som kan opstå i hjullejer. Yderligere giver den bedre smøring til kugle- og rullelejer end nogen hidtil anvendt speciel kugleleje-fedt. Endelig opfylder ESSO MULTI PURPOSE GREASE H tilfulde de krav, der stilles til smøring af vandpumper, der udsættes for kogende vand.

Specialolie til

**gear
differential
snekkedrev og
tandhjuls-
udvekslinger**



Esso gear olie

er specielt fremstillet til disse særlige formål. Den giver det mindst mulige friktionstab og en smørefilm af så stor styrke, at den modstår de betydelige tryk, som opstår i et normalt gear. Samtidig beskytter den mod korrosionsangreb. Særligt tilsatte additiver i ESSO GEAR OLIE modvirker skumdannelser og sikrer derved olien en ekstra lang levetid.



- og så er der

ATLAS

Det har ganske vist ikke noget med smøring at gøre . . .

Men lad os lige minde Dem om, at også med det berømte

ATLAS tilbehør kan Esso

betjene Dem: Dæk, batterier,

tændrør o. s. v.

og **Esso** garanterer

kvaliteten

Esso

I LANDBRUGETS TJENESTE

- er det et hestearbejde at holde haven i orden?

Agriette

har 2½ hestekræfter i motoren
og 3 gear og reversérstarter

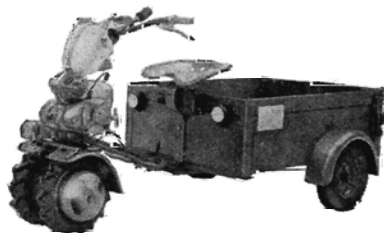
Agriette

gør haven til den hobby, De
troede, den skulle være - -

Agriette

er den motoriserede hakke, spade
og plæneklipper. Fås også
m/ hyppeplov, vogn, fejmaskine,
skuffejern, rive, radrenser m. m.

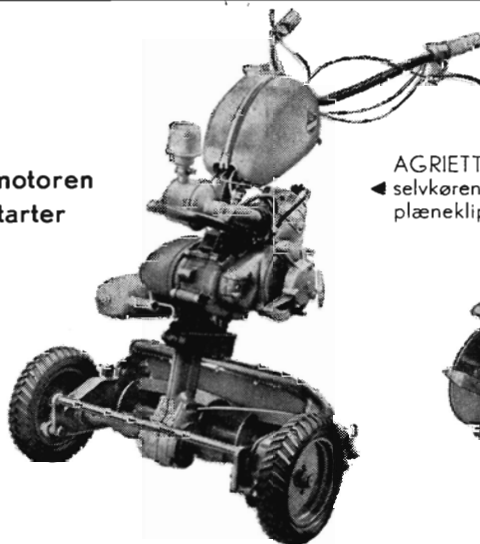
AGRIETTE med
påhængsvogn.
350 kg.
15 km/timen.



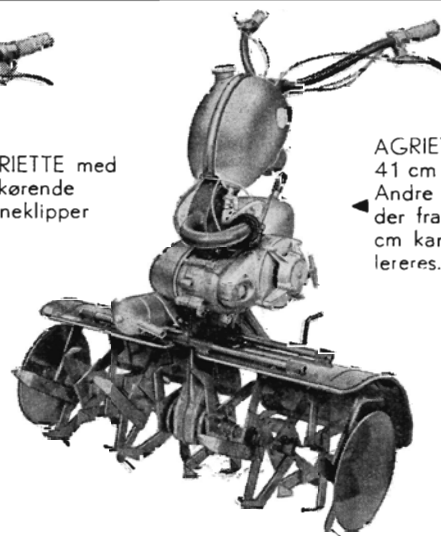
AGRIA

forhandlerne hjælper Dem med alle nærmere oplysninger, demonstrerer
gerne de forskellige typer for Dem, yder den landskendte AGRIA-service
og leverer reservedele omgående.

Aut. forhandlere: SJÆLLAND, LOL.-FALSTER: Fog & Moe, Kanslergade 5, Kbhvn. Ø, tlf. Øbro 4036 & 2226
FYN: G. Holmberg, Nyborgvej 226, Odense, tlf. 11 25 08. NORDJYLL./NORD: Hjørring Jern & Staal,
Hjørring, tlf. 1500. NORDJYLL./SYD: G. Jørgensen, Hadsundvej 95, Aalborg, tlf. 26 853. MIDTJYLL./
NORD: Marius Hansen & Søn, Jægergårdsgade 29, Aarhus, tlf. 22288. MIDTJYLL./SYD: Th. Knudsen A/S
Dalbygade 5, Kolding, tlf. 3800. SØNDERJYLLAND: Harry Enemark, Ramsherred 16, Aabenraa, tlf. 2 39 44.



AGRIETTE med
selvkørende
plæneklipper



AGRIETTE med
41 cm fræser.
Andre fræsebred-
der fra 15—120
cm kan også
leres.

Agriette

komplet udstyret med både 41 og 24 cm
fræser samt tallerkenskær og fræserskærm
koster ialt: **kr. 1725,-**

Indsend kuponen! — skriv — klip ud — og læg den i postkassen

Send mig gratis Deres illustrerede 8-siders
kataloger og prislister over AGRIA univer-
saltraktor.

AGRIA 2½ HK, 4 HK, 6 HK,
 7 HK, 9 HK, 12 HK,
 6 HK motorslåmaskine.

(sæt × ved det, der interesserer mest)

Navn _____

Adr. _____

Reserveret postvæsenet.

Postbesørges
ufrankeret
(modtageren
betaler
portoen)

114

Til

AGRIA

IMPORTØREN

H. G. ENEMARK

**Kanslergade 5
København Ø**

HT. 6104

Løve Garn

Aktieselskabet Holger Petersen

Købmagergade København K



Skandia-kalk

Alle arter jordbrugskalk



Skandinavisk Kalk og Kridt 1/5

Aalborg: Telefon 2 92 55

Driftskontor: Tlf. Sdr. Tranders 147

Viborg Byes og Omegns Sparekasse

Telefon 1400 (4 lin.)

Set. Mathiasgade 68

Kontortid: Kl. 9—15

Lørdag: Kl. 9—12

Aftenekspedition:

Fredag: Kl. 18,30—20

Filialer:

Karup

Flyvestation Karup

Mammen

Løgstrup

Dansk Brandforsikringselskab

» VERMUND «

af 1904 - gensidigt selskab

Bygninger og løsøre

Virkefelt hele landet

Hovedkontor: Banegaardsplads 4, Aarhus

Nivaagaard Teglværk

Nivaa - telefon nr. 9

Drænrør - Mursten - Teglbokke - Tentordæk

**BRUG
RANDERS
REB**

Skovarbejderskolens kursus 1960-61

Husk skovarbejderskolens bøger:

Håndredskaber til skovarbejde v/ G. Bergsten og I. Nissen 4,00 kr.

Arbejdstekniske råd og vink v/ G. Bergsten, 2. udgave 3,00 kr.

Motorsavens brug og vedligeholdelse v/ I. Nissen, 3. udgave 2,00 kr.

Regnskabsbog for motorsave 1,50 kr.

Ved forudindbetaling på giro 72403 sendes bøgerne portofrit.

I. J. NISSEN

HAMMERUM HERREDS

Spare- og Laanekasse

Tlf. Herning 3733 (fl. lin.)

Kontortid:

Man./Torsdag 10-12,30 og 14-17

Fredag tillige 18,30-19,30

Lørdag 10-12,30

Aarhus Privatbank

Aarhus

Stiftet 1871

København

AERGLIT
DANSK SIKKERHEDSPRÆNGSTOF

Hedeselskabets Tidsskrift

Nr. 5

15. april 1961

82. årg.

udgår 16 gange årligt og sendes til selskabets medlemmer. Annoncer bedes sendt til Hedeselskabets hovedkontor, Viborg. Annoncepris 60 øre pr. mm. Medlemsbidraget er enten årlig mindst 5 kr. eller en gang for alle mindst 100 kr. Redaktionsudvalg: Afdelingsleder, skovrider B. Steenstrup (formand), overingeniør N. Venov og distriktsbestyrer J. Alsted. Redaktør: H. Skodshøj. Carlo Mortensens Bogtrykkeri, Viborg.

Indhold: Plantevæksten sikres mod virkning af vandmangel ved afvanding. — Hvor mulighederne findes. — Maskinel beskæring af læhegn. — Fra en vestjydsk hedegård for 100 år siden. (Fortsættelse.) — I få ord.

Forsiden: Endnu findes de gamle vejspor synlige i en del af de tilbageværende heder, således som på forsidens billede fra Dejbjerg.

Plantevæksten sikres mod virkning af vandmangel ved afvanding

Af dr. agro. K. Ladefoged.

Enhver ved, at vand er nødvendigt for planternes vækst.

Planterne optager vandet ad følgende to forskellige veje:

a) Gennem de overjordiske organer, hovedsagelig gennem løvets epidermisceller, når det regner, eller der ligger dug på løvet. Plantefysiologerne mener dog ikke, at denne vandoptagelse har større betydning for planterne, fordi der optages så små vandmængder, at de næppe spiller nogen større rolle for planternes vandforsyning.

b) Fra jorden gennem rødderne. Herfra optages langt de største vandmængder. Når man taler om en plantes eller en afgrødes vandforbrug, mener man kun de vandmængder, der optages ad denne vej.

Fra rødderne ledes vandet i en strøm, der kaldes transpirationsstrømmen, gennem ledningsbanerne i stængel eller stamme op til løvet, hvor størstedelen afgives ved transpiration. Kun 2—3 % af de optagne vandmængder bindes undervejs i planterne, bl. a. i celledsaften og i cellevæggene eller indgår i fotosyntesens kemiske processer.

Transpirationen kan deles i den kutikulære transpiration, der foregår gennem hudcellernes ydervægge og den stomatære transpiration, der foregår gennem spalteåbningerne.

Den kutikulære transpiration er ret beskednen. Den er foruden af ydervæggens tykkelse bestemt af vejrforholdene. I regnvejr er den lig nul eller faktisk negativ, fordi planterne som foran nævnt optager vand i stedet for at afgive vand gennem løvet.

Den stomatære transpiration er ligesom den kutikulære transpiration bestemt af vejrforholdene. Den er størst i tørt og solrigt

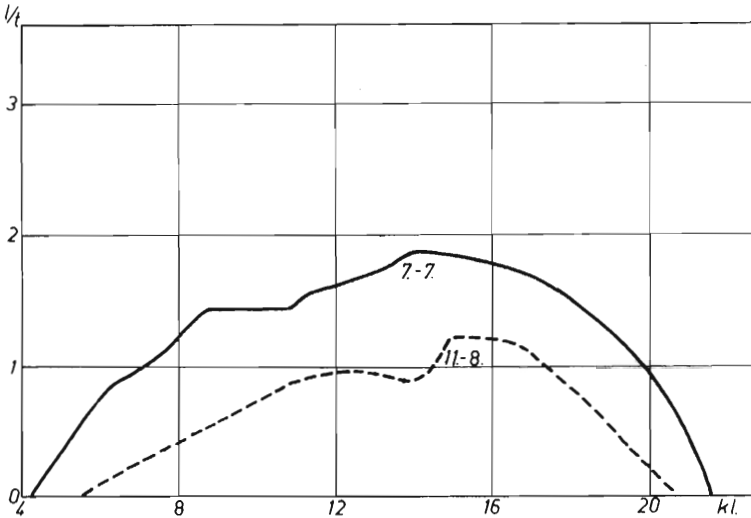


Fig. 1. Kurverne viser, hvor følsom en rødgran på dybmuldet jord i Marselisborgskovene var overfor tørken i 1955. Den fuldt optrukne kurve angiver vandforbruget i liter i timen dagen igennem d. 7. juli, da der endnu var rigeligt vand i jorden. Den stiplede kurve angiver vandforbruget d. 11. august, da jorden var stærkt udtørret. Som det fremgår af kurverne, medførte tørken en betydelig reduktion af træets vandforbrug. Men takket være en god rodforbindelse med dybereliggende, vandholdige jordlag klarede træet dog tørken forholdsvis godt, selv om det vækstmæssigt naturligvis en overgang har lidt under en betydelig vandmangel i jorden.

vejr og ophører i fugtigt vejr. Efter mine undersøgelser på træer aftager den stomatære transpiration, når den relative luftfugtighed ligger over 80. Men foruden af vejrforholdene er den tillige bestemt af vandindholdet i jorden. Er det så ringe, at rødderne ikke kan optage så meget vand, som der afgives ved transpirationen, da formindskes spalteåbningernes åbningsvidde, indtil der påny opstår balance mellem røddernes vandoptagning og transpirationen. På denne måde har jordens vandindhold indflydelse på spalteåbningernes åbningsvidde og herigennem på stofproduktionen, der er bestemt af denne åbningsvidde.

Her i Danmark har vi almindeligvis så høj en luftfugtighed, at transpirationen fra planterne ikke når op på maksimum. Derfor

kræver planterne almindeligvis ikke så store vandmængder i jorden som under mere solrige himmelstrøg. De kan tværtimod klare sig med et forbausende lille vandindhold. Kun i tørkeperioder kniber det, særlig i de varme timer midt på dagen, hvor luftfugtigheden er lavest og transpirationsbehovet derfor størst.

Som eksempel herpå kan jeg nævne, at jeg i tørkesommeren

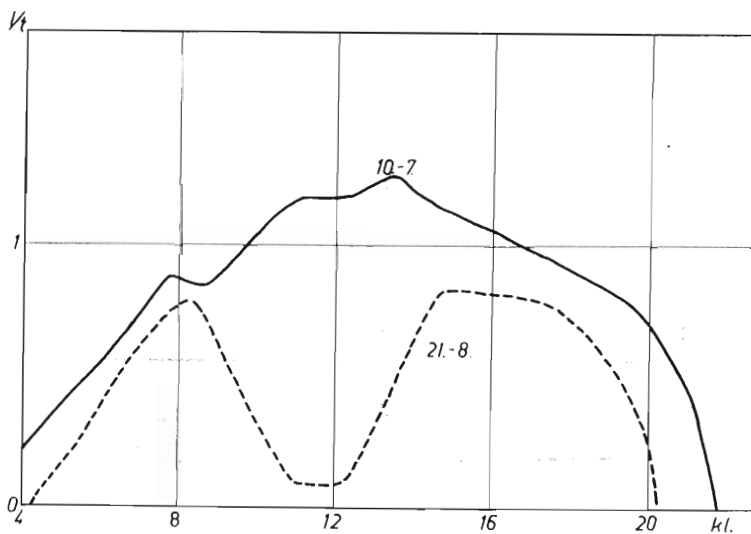


Fig. 2. Til sammenligning med kurverne i fig. 1 viser disse kurver, hvor følsom en rødgran på en tør sand- og grusbakke i nærheden af Molslaboratoriet var overfor tørken i 1955. Den fuldt optrukne kurve angiver vandforbruget d. 10. juli, da der endnu var rigeligt vand i jorden. Den stiplede kurve angiver vandforbruget d. 21. august, da vandindholdet var nær minimum. I modsætning til træet på den mere vandholdige jordbund i Marselisborgskovene (fig. 1) kunne dette træ ikke optage tilstrækkeligt med vand til at opretholde transpirationen i middagstimerne. Transpirationen gik næsten i stå i disse solrige timer, fordi spalteåbningerne måtte lukke for at rationere med jordens sparsomme vandindhold. Dette træ led stærkt under vandmangel.

1955 foretog en række målinger af naturligt voksende rødgraners vandforbrug ved hjælp af en termoelektrisk målemetode. Nogle af træerne voksede på en frodig jordbund i Marselisborgskovene, hvor jorden almindeligvis har et betydeligt vandindhold. Andre af træerne voksede på en tør sand- og grusbakke nær Molslaboratoriet. På begge lokaliteter aftog jordens vandindhold så meget, at træerne ikke kunne dække deres vandbehov, da tørken var på sit højeste. I Marselisborgskovene var træerne kun i stand til at optage ca. $\frac{2}{3}$ af deres vandbehov, se fig. 1. Men på de tørre sand- og grusbakker på Mols var vandmagelen mere katastrofal. Under den værste tørke var træerne her kun i stand til at dække omkring $\frac{1}{3}$ af deres vand-

behov. I de solrige middagstimer, hvor vandbehovet var størst, kunne rødderne slet ikke optage de vandmængder fra jorden, der var nødvendige for at dække transpirationen gennem blot halvåbne spalteaåbninger. Spalteaåbningerne lukkede helt, og træerne var i en slags dvale- eller svækkelsestilstand, om man vil, i de solhede middagstimer på en lignende måde som roerne i en roemark, når bladene hænger på grund af vandmangel, se fig. 2.

Dette eksempel fra større træer kan naturligvis ikke ukritisk overføres til at gælde for markafgrøder, bl. a. fordi der er stor for-

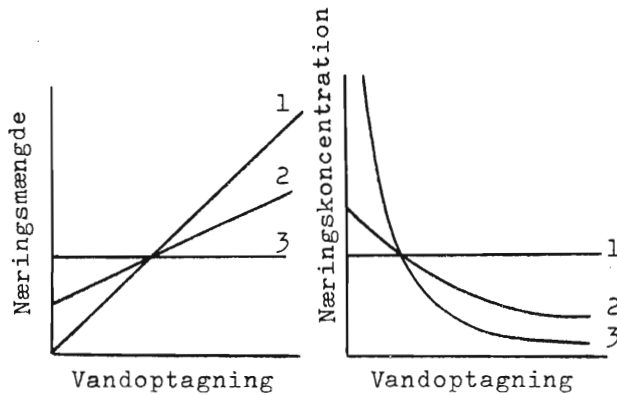


Fig. 3. Fremstilling af de forskellige muligheder over forbindelsen mellem vandoptagningen og henholdsvis næringsmængde og næringskoncentration.

skel mellem træagtige og urteagtige plantearters anatomiske bygning. Uden at have et dybere kendskab hertil vil jeg skønne, at de urteagtige planter er mere tørkefølsomme end træer. Men eksemplet giver en forestilling om vandmangelens fysiologiske virkning.

Foruden at vandmangel i jorden hæmmer fotosyntesen, er der noget, der tyder på, at den også kan svække træernes vækst på anden måde, idet mineralstofftilførslen fra jorden muligvis formindskes, når træernes vandoptagning aftager. I hvert fald har den svenske forsker *Hygen* gennem eksperimentelle forsøg med ærter vist, at jo mere vand denne plante optager fra jorden, desto større mængder af mineralske stoffer får den tilført. Forklaringen herpå må søges i, at de mineralske næringsstoffer i nogen grad følger med det opstigende vand. Går vandoptagelsen i stå, enten på grund af fugtighedsnættet luft eller på grund af vandmangel under tørke, formindskes derfor mængden af optagne mineralstoffer. Den tyske professor *Bruno Huber* har i nogle betragtninger vedrørende »Vergleichende Betrachtungen der pflanzlichen saftströme« i tidsskriftet »Die Naturwissenschaft« (1953) grafisk fremstillet de forskellige

muligheder for forbindelsen mellem vandoptagningen på den ene side og mængden af optagne mineralstoffer og næringskoncentrationen på den anden side. Hans kurver er gengivet i fig. 3.

Efter i grove træk at have betragtet de vigtigste vækstfysiologiske virkninger af vandmangel i jorden, melder der sig naturligvis

Længdevækst i måleenheder.

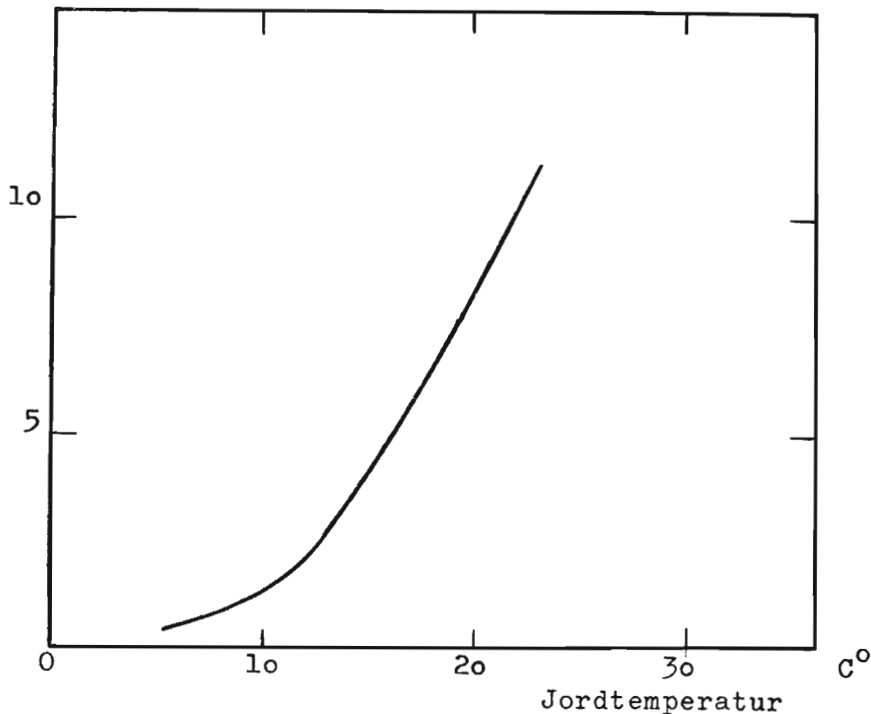


Fig. 4. Eksempel på rodvækstens afhængighed af jordtemperaturen. Kurven gælder for rødgranrødder. Man ser, at der ikke kommer rigtig gang i disse rødders vækst førend ved en jordtemperatur over 10° C. Det samme gælder sikkert for mange af landbrugets planter.

det spørgsmål: »Hvad kan vi jordbrugere gøre for at sikre planterne en rigelig og kontinuerlig vandforsyning?«

Hertil må man straks svare, at på mange jorder vil dette ønskemål ikke kunne nås. Man må nøjes med at stille mod at sikre planterne mod de værste virkninger af vandmangel ved at fremme udviklingen af veludviklede og dybtsøgende rodsystemer. Dette kan bl. a. gøres gennem afvanding. I jord med stillestående vand trives planterødderne ikke. Efter oplysninger, som jeg har fået fra professor *Aslyng* ved Landbohøjskolen, regner landbrugets jordbundsforskere med, at der skal være mindst 40 % porevolumen i en land-

brugsjord og heraf skal mindst 15 % være luftfyldte, for at landbrugsafgrødernes rødder kan vokse i jorden. Såfremt jordens porevolumen er mindre, f. eks. fordi jorden er trykket sammen af svære traktorhjul, eller jorden er så vandholdig, at luften er fortrængt fra porerne, da kan rødderne ikke vokse i dybden. Planterne udvikler i så tilfælde kun rødder i det øverste jordlag, hvorfor de bliver følsomme overfor tørke, der først rammer disse jordlag.

Når man afvander en fugtig jord, søger planterødderne derimod i dybden, fordi en del af det stillestående vand i jordens porer ledes bort og erstattes af luft. Planterne får veludviklede og dybt-søgende rodsystemer, der gør dem mere modstandsdygtige overfor virkningerne af en tørkeperiode, dels på grund af den bedre rodforbindelse med de dybereliggende jordlag, og dels fordi rodsystemets rodabsorberende overflade bliver større. Rødderne får populært sagt et større vokserum i dybden, hvorfra de kan hente vand og næring.

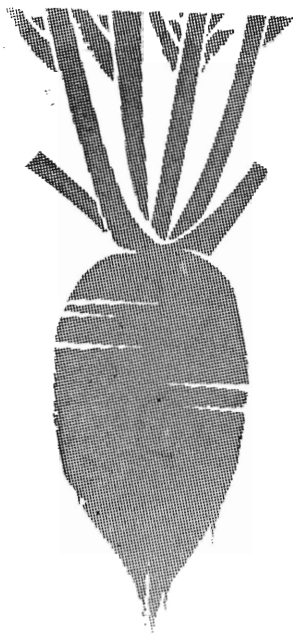
Samtidig medfører afvandingen, at jordens temperatur stiger hurtigere om foråret. Jorden bliver tidligere bekvem, hvilket enhver praktisk landmand ved af erfaring. Det betyder, at der hurtigere kommer gang i rodvæksten. Planterøddernes vækst er afhængig af temperaturen lige så vel som de overjordiske organers vækst. Der kommer ikke rigtig gang i rodvæksten førend ved en temperatur over ca. 10° C., se fig. 4.

Vækstfysiologisk set er det bedst, når rodvæksten foregår i takt med de overjordiske organers vækst. Men det gør den ikke på kolde, vandlidende jorder. Som eksempel herpå vil jeg igen vende tilbage til skovens træer, som jeg naturligt har bedre kendskab til end til markens planter. I 1937 undersøgte jeg rodvæksten hos bl. a. ask. Nogle af træerne stod på en frodig højbund, andre på en kold, vandholdig mosebund. Hos de træer, der voksede førstnævnte sted, begyndte rodvæksten om foråret omkring midten af maj, hvorimod den på den kolde, vandholdige mosebund først begyndte omkring august. På begge lokaliteter sprang træerne ud i begyndelsen af maj og skudstrækningen var afsluttet omkring midten af juli. På den frodige højbund var der en sund rytme mellem de overjordiske organers vækst (skudstrækningen) og røddernes vækst, se fig. 5. På den våde, kolde mosejord var denne rytme derimod brudt. Røddernes vækst var endnu ikke begyndt, da skudstrækningen var afsluttet, se fig. 6.

Dette er naturligvis et ekstremt, men læreligt eksempel. Et tilsvarende findes næppe indenfor landbruget. Men der er ingen tvivl om, at i mange landbrugsjorder foregår rodvirksomheden relativt

Stor produktion

i roemarken

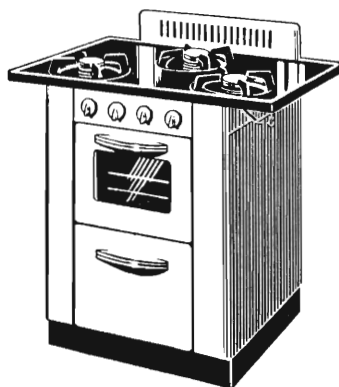


giver samtidig som regel de billigste foderenheder i stalden – et forhold, der tæller, når det økonomiske resultat gøres op.

Den store produktion nås dog kun ved brug af **superfosfat, kali og kvælstofgødning** i tilstrækkelig mængde som tilskud til den forhåndenværende staldgødningsmængde.

GØDNINGSKOMPAGNIET

Gør køkkenet til Deres hobbyrum



Med DALSØGAS i køkkenet vil alle Deres »køkke pligter« gå som en leg. DALSØGAS giver Dem lettere madlavning og bagning, varmt vand i haven, lettere vask, opvarmning, rengøring m m.

Der bor også en Dalsø-forhandler i nærheden af Dem. Lad ham demonstrere f. eks. det populære DALØKØMFUR med den store, hygiejniske overplade, og den ejendomme bageovn Kr. 725,—

Udbet. fra 70,—

Pr. md. fra 38,—



A S DALSØGAS

Brabrand
061 60400

Løgstør
417

Næstved
3305

Vejen
526

ANVEND TØRVESTROELSE VED DRÆNING . . .

På jorder med fintsandet undergrund kan en tilsanding af drænrørene forebygges ved anbringelse af et lag tørvestroelse («hundekød») omkring stødfugerne. Spørg Hedeselskabet.

Jordbrugskalk

Ferslev Kalkleje
pr. Ellidshøj

Batum Kalkleje pr. Roslev
Tlf. Aasted 66

Mergel

Levering fra lokale Lejer

Brunkul

Midtjysk Brunkul Industri
Søby pr. Kølkær
Tlf. Kølkær 28

Tegl

Katrinebjerg Teglværk
pr. Hejnsvig
Tlf. Hejnsvig 17

H. THEUT A/S

Ingeniør- og
Entreprenørforetning
Telefon Viborg
Viborg 1860 Skovbrynet 23

FRØCONTORET

KOLDING

Telf. 4344

FRØAVL

FRØHANDEL



Handelsbanken i Viborg

Filial af Akriesselskabet
Kjøbenhavns Handelsbank

Kontor i

Karup og Kølvrå

Herning Hede- & Discontobank

10—12½, 14½—17
Telefon 5 . 273 . 720

Randers

MØRTELVÆRK OG
BETONRØRSFABRIK

v/ Marius Ødum

Kristrup pr. Randers
Tlf. 400 Randers fri not.

Kun Δ mærkede varer
føres

Største lager
Bedste kvaliteter
Forlang tilbud

PALUDANS PLANTESKOLE A/S KLARSKOV

Skovplanter, hæk- og
hegnplanter, allétræer

Forlang prisliste
TELEFON KLARSKOV 9

Røde

DRÆNRØR

fra 2"—12" have
altid på lager
Forlang tilbud

„Sofienlund“

TEGLVÆRK

Telefon 10 Ulstrup

Krogsgades Cementstøberi

J. Halvorsen & Sønner
Kontor
Dannebrogsgade 22, Aarhus
Telefon * 2 55 99

Ny fabrik . Vejby
Alt i betonvarer D. S. 400



BETONKLINKER

til

HULMURS- OG
STALDISOLERING



1/3 FISKBÆK

BETONKLINKERFABRIK
TELEFON HERBORG 12

Røde

drænrør

D. S. nr. 403, syrefast kvalitet

● Fredenshøj Teglværk
Aabenraa Telefon 22127

Bjerringbro

Cementvarefabrik

ved Th. Petersen
Tlf. 111 Bjerringbro

ALLE

Δ MÆRKEDE RØR

imprægnerede
og uimprægnerede

Stort lager
Altid leveringsdygtig



KØBENHAVN

Trifolium Frø



RANDERS

langsomt i vækstperiodens første del, fordi jorden er »ubekvem« på grund af et for stort vandindhold.

Foruden at afvanding fremmer udviklingen af dybtvoksende

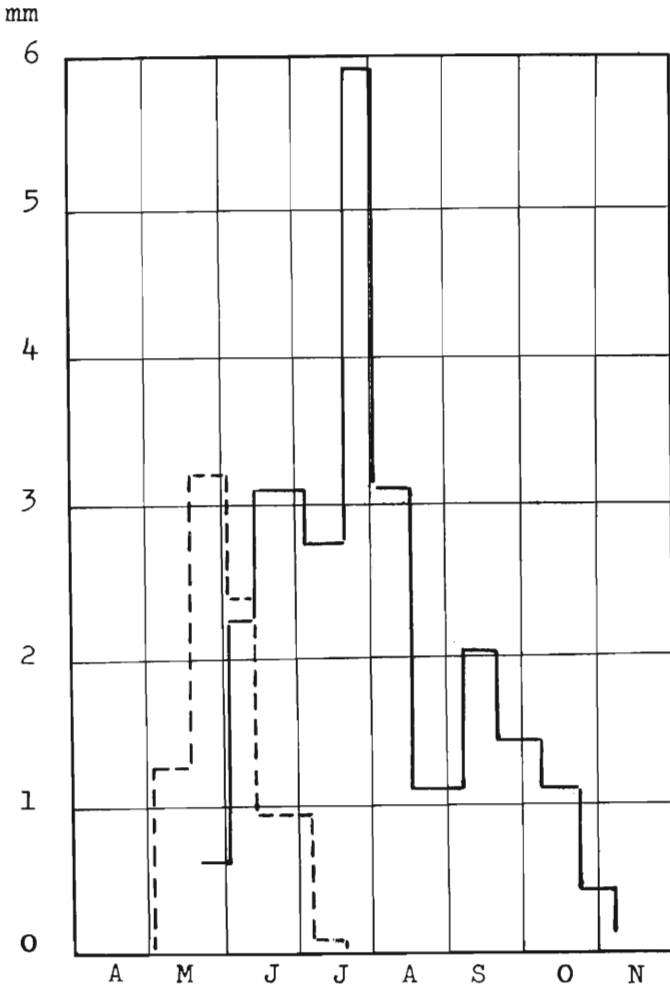


Fig. 5. Den fuldt optrukne linie angiver askerødders længdevækst i mm på forskellige tidspunkter af sommeren. Den stiplede linie angiver skudstrækningen. Det pågældende træ stod på lerblandet sandjord med gode afvandringsforhold. Jorden blev tidlig bekvem om foråret. Derfor er der en god rytme mellem de overjordiske organers vækst (skudstrækningen) og rodvæksten. De vokser samtidig fra omkring midten af maj.

rodsystemer, er der også grund til at antage, at den medfører en bedre udnyttelse af f. eks. tilførte gødningsstoffer. Jo dybere rødderne søger, og jo større den næringsabsorberende rodoverflade er,

desto større mængder af de tilførte gødningsstoffer må rødderne vel have mulighed for at optage til planterne?

Jeg har flere gange både hørt og læst kritiske indvendinger mod

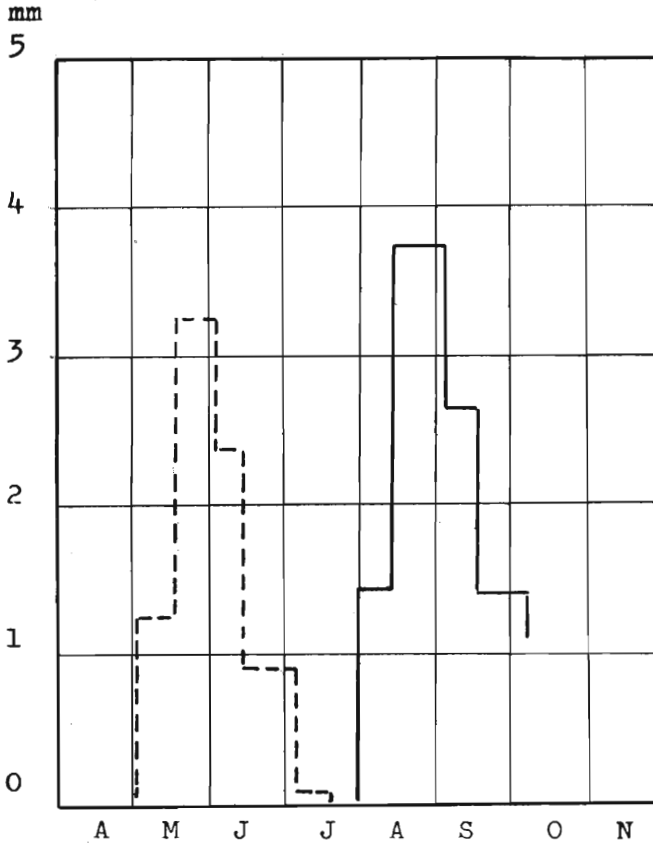


Fig. 6. Den fuldt optrukne linie angiver askerødders længdevækst i mm på forskellige tidspunkter af sommeren. Den stiplede linie angiver skudstrækningen. Det pågældende træ stod på en våd og kold mosejord, der først blev bekvem for rodvækst omkring begyndelsen af august. Der er i dette tilfælde en dårlig rytme mellem de overjordiske organers vækst (skudstrækningen) og rodvæksten. Sidstnævnte begynder først, efter at skudstrækningen er helt afsluttet. Ved at afvande en sådan jord, kan man få rodvæksten til at starte tidligere, hvorved der skabes en bedre rytme mellem skudstrækningen og rodvæksten.

afvandingen af landbrugsjorder, idet jeg her kun tænker på de gamle landbrugsjorder og lader nykultiveringer ude af betragtning. Nogle mener, at denne afvanding er gået over gevind og giver bag-slag, fordi vandet ledes bort uden at komme planterne til gode.

Det er muligt, at denne kritik i visse tilfælde er berettiget, det

ved jeg ikke. Afvanding foretages vel som regel efter et skøn, og det er menneskeligt at skønne forkert nu og da, og der er iøvrigt også så store svingninger i de enkelte års klima, at en afvanding ikke har samme virkning hvert år. Men i det store og hele er det hævet over enhver tvivl, at afvandingen af vore landbrugsarealer har fremmet jordenes produktivitet og har givet et væsentligt bidrag til det forøgede foldudbytte. De hundreder tusinder kilometer af røde drænrørsledninger, der spænder deres net under de danske agre, har betydet en landvinding i dybden, der ikke må undervurderes — heller ikke af skeptikerne.

Hvor mulighederne findes

Professor S. Tovborg Jensen

om hvor en øget produktion skal hentes

Den 5. april fejrede *Statens Forsøgsvirksomhed i Plantekultur* under stor opmærksomhed sit 75-års jubilæum. Der blev ved den lejlighed givet mange stærke udtryk for forsøgsvirksomhedens overordentlig store betydning for udviklingen af det danske jordbrug, og navnlig blev det understreget, at samarbejdet mellem praksis og teori havde haft sin særlige værdi med lykkelige resultater, fordi forsøgsgårde og laboratorier altid havde haft den umiddelbare jordnære kontakt med konsulenter og det arbejdende, almindelige landbrug.

En af hovedtalerne ved festen var professor S. Tovborg Jensen. I sin omtale af fremtidens problemer spåede han, at det endnu ville være muligt at forøge høstudbyttet på de danske jorder betydeligt, og at det også ville være afgørende nødvendigt under hensyntagen til en fortsat forøgelse i befolkningstallet. Vi citerer her en del af talen efter professor S. Tovborg Jensens manuskript:

En betydelig forøgelse af vort samlede høstudbytte skulle være mulig alene gennem forbedret udnyttelse af den viden og erfaring, som forsøgsvirksomheden allerede har bragt til veje. Gennemsnitshøstudbyttet pr. ha for hele landet er *meget* mindre end tilsvarende i de bedst drevne brug. Det bliver derfor en vigtig fremtidsopgave at søge denne forskel udlignet ved at forøge de laveste høstudbytter. Det må ske via forsøgsledere, konsulenter og lærere, der skal

bringe den opsparede viden og erfaring ud på den bredest mulige front. Det er til dette formål vigtigt, at den gode kontakt som forsøgsvirksomheden altid har haft med praksis, bliver opretholdt og udvidet. Svækkelse af den f. eks. ved ændringer af arbejdsmetoderne, således at forsøgsresultaterne bliver vanskeligt tilgængelige for landmændene, må undgås.

Vi har stadig i Danmark store lavt liggende vandlidende arealer, der ved rigtig gennemført afvanding- og grundforbedring kan bringes til at yde endog meget store afgrøder. Sådanne arealer findes i marsken fra Højer til Ribe, samt i et område langs Jyllands vestkyst omkring Ringkøbing-, Stadil- og Nissumfjord. Statens Marskforsøg har i en årrække med godt resultat arbejdet på at forøge marskjordernes afkastning, og i de senere år er der anlagt en række forsøg, der tager sigte på en forbedret udnyttelse af kunstigt afvandede arealer i de vestjydske fjordenge. Forsøgene gennemføres ved samarbejde mellem de lokale landboforeninger og statens forsøgsvirksomhed.

Vi er endnu i sammenligning med Holland meget langt tilbage med den landøkonomiske udnyttelse af vore lavbundsarealer. Vi har i dem en stor jordreserve, og det bliver en vigtig fremtidsopgave at udnytte disse reserver fuldt ud. Forsøgsvirksomheden kan ved løsning af de dertil knyttede opgaver søge samarbejde med *Det danske Hedeselskab*. Dette selskab planlægger jo de fleste større afvandingsforetagender, der udføres med statstilskud i henhold til loven om landvinding. I adskillige tilfælde har man ikke opnået, hvad der kunne og burde have været nået ved sådanne iøvrigt udmærkede foretagender, fordi det har skortet på fornøden detailafvanding og anvisninger på den bedst mulige udnyttelsesform af arealerne. Disse er iøvrigt af meget varierende beskaffenhed, og der burde forud for alle grundforbedringsarbejder af den art foretages omhyggelig karteringsundersøgelser for at få udtryk for variationerne, således at afvandingsgraden og kultiveringsmetoden kan tilpasses derefter.

Ny jord til dyrkning kan også indvindes ved tørlægning af søer, fjorde og vige efter hollandsk mønster. Nødvendigheden af et sådant arbejde vil også her i landet engang blive så indlysende, at den bringer protester af naturfredningsmæssig karakter til at forstumme. Men skal sådanne arbejder gennemføres med held, så mulighederne for en produktionsforøgelse ad den vej udnyttes bedst muligt, må de planlægges omhyggeligt på teknisk-videnskabeligt grundlag, så det i ingen henseender får tilfældighedens præg. Også her ville udvidet samarbejde mellem grundforbedrings- og forsøgsvirksomhed være på sin plads. — Man kunne godt allerede nu gå i gang med mindre forsøgsudtørringer som de, der i sin tid gik forud for den store

Zuidersøudtørring i Holland, og som havde til formål at udfinde de bedste kultiverings- og dyrkningsmetoder for de nyindvundne arealer.

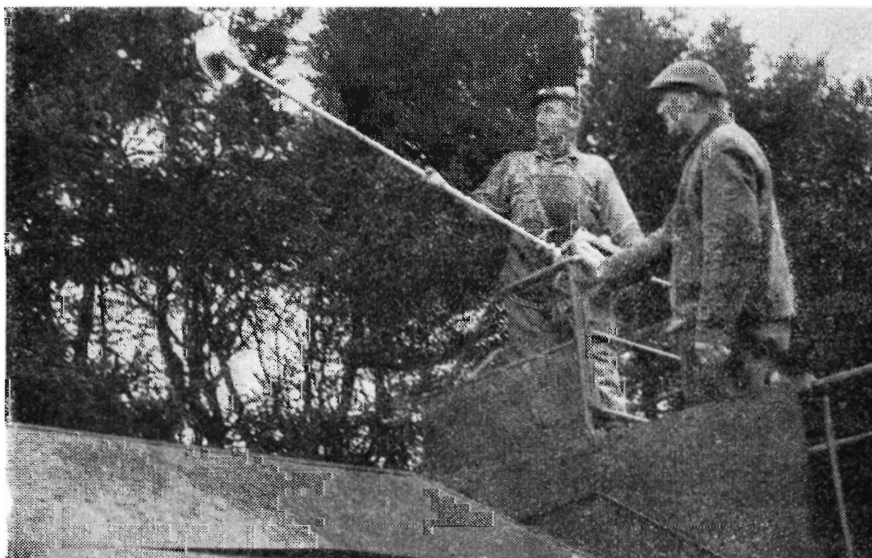
Maskinel beskæring af læhegn

På et møde i Hjørring amts læplantningsudvalg for et par år siden blev spørgsmålet om muligheden for på en hensigtsmæssig måde at beskære de ældre læhegn med maskinkraft diskuteret.

Forskellige læplantningsinteresserede lodsejere gav udtryk for, at de fleste gamle læhegn fylder for meget i bredden og derved i alt for høj grad hæmmer brugen af markredskaber samt hindrer den fulde udnyttelse af arealet.

Ledelsen af Hedeselskabets læplantningsarbejder i Vendsyssel følte sig af den almindelige interesse fra lodsejernes side tilskyndet til at undersøge, hvilke muligheder der var for ved eksisterende maskinel at få gennemført beskæring af hegnene uden alt for store omkostninger. Resultatet af overvejelserne blev, at der nu er anskaffet et antal motorsave af den type, der i skovbruget er kendt som »buskryddere«, der nu i den forløbne vinter har udført beskæring på et stort antal hegn i forskellige dele af Vendsyssel og Himmerland.

Foreløbig er der fortrinsvis udført beskæring i de ældre læplantningslaug i reglen samtidig med, at der af Hedeselskabet er udført nye supplerende



Beskæringen i tophøjde.

læplantningsarbejder i samme område.

Redskabet synes at være særdeles anvendeligt ved beskæring af såvel nåletræ som løvtræ.

Når »buskrydderen« anvendes fra jorden, kan man beskære hegnene i indtil ca. 3 m's højde. Da dette imidlertid for de ældre hegns vedkommende ikke er tilstrækkeligt, har Hedeselskabet ladet fremstille et transportabelt stillads, der trækkes af en traktor, og hvorfra den mand, der betjener redskabet, kan nå op i en betydelig større højde.



Beskæringen udføres fra et traktortrukket stillads.

Når de ældre læhegn er beskåret med redskabet, således at grove sidegrene er fjernet, og hegnet har fået en passende bredde, vil det være muligt fremover at vedligeholde hegnene med traktordrevne klippeaggregater, der er velegnede til fjernelse af tyndere grene og kviste.

Iøvrigt kan det oplyses, at man andetsteds, f. eks. i England, i adskillige år har anvendt motortrukne hækklippemaskiner, som har gjort det muligt for en overkommelig pris at få foretaget en effektiv beskæring af de bestående hegn til en ret stor højde. Hedeselskabet vil nu forsøge at skaffe sig oplysninger om de forskellige maskiners arbejdsmuligheder og økonomi for at finde frem til de typer, der vil være bedst egnede til anvendelse her i landet.

Der kan ikke være nogen tvivl om, at vi bør have løst spørgsmålet om en rationel beskæring af hegnene, dels for at gøre det muligt at få dem indskåret til en passende bredde, og dels fordi det i hvert tilfælde for visse træarters vedkommende vil forøge lævirkningen, når beskæringen finder sted på en fornuftig måde.

Folmer Westh.

Fra en vestjydsk hedegård

for 100 år siden

(Fortsat fra nr. 4.)

BIERNE SVÆRMER

Et særegent spændende Fænomen i Højbjergningstidens første Tid var Biernes Sværmen. Vi havde altid Bier i min Drengetid, men den Gang kun i Bikuber, som Far selv bandt i de lange Vinteraftener, tomme Kuber stod parat paa Loftet. I den første Tid stod Bistaderne i den gamle Kaalgaard nord for Gaarden langs Sydsiden af det nordre Dige. Senere, da den lille Forhave langs Stuehusets Vestside var bleven anlagt, stod Bistaderne ved Sydsiden af denne Haves Norddige.

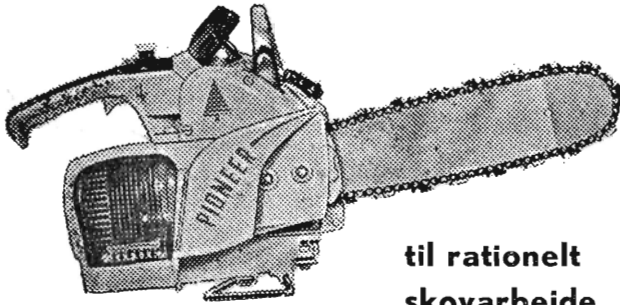
Man havde forskellige Tegn, der mentes at tyde paa, at en Kubes Beboere vilde sværme. For det første var der det, at en stor Mængde Bier om Aftenen blev siddende som en tæt Kage omkring Flyvehullet. Dette kunde jo tyde paa, at der var for mange Bier i Kuben, og at dennes Beboere vilde sværme. Saa begyndte Far hver Aften at lytte ved at lægge Øret tæt til Kuben for at høre, om Bierne »raaft ud«, en særegen skarp lyd, der mentes at betyde, at Bierne næste Dag vilde sværme. Hvis Far saa en saadan Aften hørte denne Lyd, hed det: »Æ Bier raver ud i Auten; hvis de er gaat Vej, vel de ves sværm imaan; I mo pas o o sie atter'm«.

Det var især Mor, der maatte se efter dem, hun var jo den eneste, der var hjemme i Gaarden hele Tiden. Den af Børnene, der fungerede som Overhyrde, skulde naturligvis ogsaa se efter, naar han var hjemme, og var et af Børnene kun 7—10 aar og saaledes endnu ikke kunde hjælpe meget som Hyrdedreng, blev han af Mor øjeblikkeligt sat til at se efter Bierne. Paa Solskinsdage skulde man allerede ved 9-Tiden begynde at passe paa. Stadigheden i at se efter dem var dog ikke saa let at gennemføre for en lille Dreng, der gerne vilde se efter saa meget andet, f. Eks. Sommerfuglene og andre Insekter o. s. v. Men saa kunde det ske, at han paa een Gang hører en stærk Summen, og idet han hurtigt ser hen mod Bikuberne, opdager han, at een af disse allerede er omgivet af en Sky af sværmende Bier — og han løber hen til Døren og raaber ind: »Muer, æ Bier sværmer«. Mor sætter fra sig det, hun har i Haanden. Er det Grøden, hun rører i, sættes Drengen til at fortsætte dermed, eller hun tager den af Ilden. Saa løber hun for at se efter, om det bliver til noget med Sværmningen, og om Sværmen vil sætte sig.

Hvis Sværmen synes at ville sætte sig, sendes Drengen i fuld Spring ned over Agrene til Engen for at kalde Far hjem; ganske vist

kan Mor ogsaa gøre Arbejdet, men hun skal jo ogsaa passe Maden i Køkkenet. Allerede før den ilende Dreng er naaet ned i Engen, har Far set og forstaaet, hvad det gælder, og han skynder sig, af og til i Løb, hjem. Far ser nu først paa Sværmen, om den har sat sig eller dog synes at ville sætte sig, en ny Kube hentes frem fra Loftet, hvis Mor ikke allerede har gjort det og stillet den med aabningen mod Solen, for at den kunde blive solvarmet indvendig. Den skal helst i Forvejen være forsynet med de nødvendige Tværpinde, Spiler, der skal tjene til Støtte for Bikagerne. Ellers maa Far spile den paa Stedet og saa hurtigt som muligt, saa at Kuben straks kan sættes over Sværmen, naar denne endelig har sat sig, i en Stikkelsbærbusk f. Eks. Dog maa Kuben først gnides indvendig med blomstrende Sennep, Røllike eller andre Urter, som man af Erfaring mener at vide tjenlige til at lokke Bierne til at gaa op i Kuben. Denne sættes ned over Sværmen saaledes, at den ene Side af Kuberanden støttes paa den Busk, hvori Bierne har sat sig, medens den anden Side af Kuben afstives af et Par Stager eller af en skraat stillet Fork, hvis Grene stikkes lidt fast i Kuben. Naar denne saaledes er tilstrækkelig fast anbragt over Bissværmen, overdækkes det hele med et Lagen. Hvis nu alt gaar vel, gaar Bierne efterhaanden op og sætter sig fast i Kuben, der saa om Aftenen flyttes hen til de andre Bistader, hvor et Kubebræt imidlertid er blevet anbragt, hvis der ikke allerede i Forvejen var et saadant. Kubens Top dækkes med et Par Tørv dels for at tynde, saa at Kuben kan staa bedre fast i Blæst, dels for at hindre, at Solen varmer Kuben for stærkt. For yderligere at styrke mod Storm blev der ofte lagt en Sten ovenpaa Tørven. Det brugtes dog ogsaa at dække Kuben med et over Kuben fastbundet Halmtag, hvis Straa var fastbundet i en Top i Spidsen; her maa Kuben afstives mod Blæsten ved et eller to over Kubens Top hængende Reb med en Sten fastbundet i hver Ende.

Det gik imidlertid ikke altid saa vel som her skildret. For det første blev det ikke altid til noget med Sværmningen; selv om denne var godt begyndt, gik Sværmen ofte tilbage til Kuben: gik ind igen. Dog, saa sværmede den maaske næste Dag. Værre var det, hvis Sværmen ikke vilde sætte sig, men sværmede bort og saaledes gik tabt. Men af og til skete det ogsaa, at Sværmen vel satte sig, men vilde ikke gaa op i Kuben, selv om man forsøgte at drive den derop ved Hjælp af Tobaksrøg. Sværmen sværmede op igen og forsvandt. Vilde en Sværm ikke sætte sig, men opførte sig saaledes, at man frygtede, at den vilde flyve bort, søgte man at faa den fra dette vilde Foretagende ved at gøre saa megen klinger Støj som muligt, nemlig ved med en Metalgenstand at slaa paa en Spand, Kasserolle, Lyststage eller anden stærkt lydende Genstand. Jeg har Indtryk af, at man der-



til rationelt
skovarbejde...

PIONEER

PIONEER kædesaven saver hurtigt, præcist, er let at håndtere, sikker og billig i drift. PIONEER er Canadas mest solgte kædesav — pålidelig under alle vejrforhold...

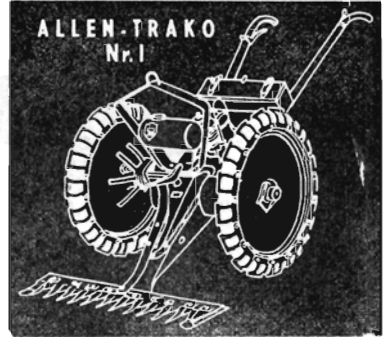
PIONEER 400 Effekt 5 hk. Vægt 10,3 kg. Sværdlængder 12-16 og 20"

PIONEER 600 Effekt 6-7 hk. Vægt 12,2 kg. Sværdlængder 16-20-24-28 og 32"

PIONEER saver lige godt i alle træarter. Forlang brochure og nærmere oplysninger hos

AXEL KETNER

Vordingborggade 6-8, Kbh. Ø. TR 3131



Græsslåmaskinen for kanalkanter, underskov og diger m. v.

FRIMODT KONNING TRAKO MANUFACTURING

Pjedsted - telefon 60
Eneforhandling

„Cimbria“ Tømmerhandel

Aktieselskab
AABENRAA

INDHENT TILBUD

ELEMENTBRØER

Jernbetonspunplanker — Specielle emner efter opgave.

N. SKYTTE

Ringkøbing Cementvarefabrik - Tlf. 601—602
Videbæk Cementvarefabrik - Tlf. 214

Alt i betonvarer efter D. S. 400

Petersværk Betonvare-Industri

Nørresundby - Telf. 2 10 55 (kaldenr. 0 81)

Alt i betonvarer efter D. S. 400
Renseanlægget »Ringtanken« (Dansk patent nr. 59820)

Aktieselskabet
L. Hammerich & Co.
Specialforretning i bygningsartikler
Grundlagt 1854. Tlf. 2 71 55 (3 lin.)
Aarhus

Stenvad

CEMENTSTØBERI

Telef. 6 Stenvad

Arnold Westmark

Alle Δ mærkede rør føres
Altid leveringsdygtig

Viborg Papir-Comp.

Papir & Papirvarer en gros

Bogtrykkeri

Kontorforsyning

St. Mathiasgade 31—33

Tlf. Viborg 802—803

Tårnsilosten
Drænrør
Baumadæk
Tagsten
Mursten

KÄHLERS Teglværk

Korsør

Røde drænrør

indtil 16" diameter

A/S Hvorslev Teglværk
pr. Ulstrup - Tlf. 67 Ulstrup



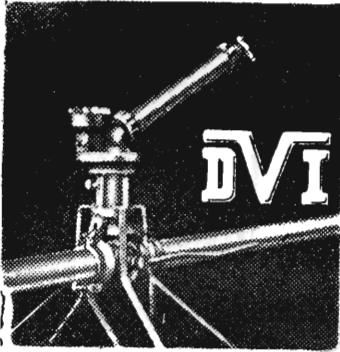
Jordbrugskalk

- Findelt Jordbrugskalk (pulv.)
- Granuleret Kalk
- Knust Raakalk

Linds Kridt- & Kalkværk

Ellidshøj

Kontoradr.: Møller Jensenvej 2 A
Telf. Vejle 2470



VANDINGSANLÆG

med Kanoner eller Sprinklere



DANSK VANDINGS INDUSTRI

Snoghøj, Fredericia

Tlf. Erritsø 125

Mejeriernes og Landbrugets ULYKKESFORSIKRING

Telefon Minerva 350
Gensidigt selskab



Vester Farimagsgade 19
København V.

Ansvarsforsikring

Automobilforsikring

Rødkjærsbro Cementvarefabrik

ved J. T. Birk Telef. Rødkjærsbro 14

FØRER KUN  MÆRKEDE VÆRER

Alle arter betonvarer til afvandning og kloak føres

Forlans tilbud

Brug

STENSBALLEFRØ

til mark og have

Faas hos:

Købmænd, møllere
og gartnere

ØSTERGAARDS FRØAVL A/S
STENSBALLE PR. HORSENS



TLF. 2 01 04

TLF. 3 40 40

Stort farveillustreret
katalog
sendes gratis
på forlangende

Røde drænrør

føres altid på lager fra 2"
til 3". — Tilbud til tjeneste

**A/S Gammelgaard
Teglværk**

Telefon 187 - Skive



gør Grøde

Faa fuldt udbytte af
Jorden. Brug vor aner-
kendte Jordbrugskalk
— det betaler sig!

GUGKALKVÆRK A/S

Elmea 1e-2 Hasseris. Tlf. Aalborg 21 288

Frøavlscenret

HUNSBALLE

Holstebro - Tlf. 533

Frøavl og frøhandel

Kaas- Briketter

Hovedforhandler:

Nordjyllands
Kulkompagni

Nørresundby
Telf. 4227 . 4228

Fabrik: Kaas
Telf. Kaas 11

Sydvestjydske Teglværkers Salgskontor

Telefon 58

ØLGOD

Telefon 59

AALBORG

AKVAVIT

ved mente at kunne overdøve »Viserens«, Dronningens, Førerraab om at flyve bort, og at Arbejderne derfor blev paa Stedet og derved tvang Dronningen til ogsaa at blive. Det hjalp dog ikke, Sværmen forsvandt gennem Luften, først langsomt over Diget og henover Marken, senere med større og større Hastighed, saa man hurtigt tabte den af Syne, skønt man i hurtig Løb fulgte den en Tid i det Haab, at den snart vilde sætte sig igen. Kortere eller længere borte slog den sig ned i en eller fremmed Have, hvis Ejer saaledes fik en Sværm tilflyvende Bier — hvis Sværmen da ikke ogsaa forlod ham og fløj endnu længere bort.

Tindrende Sol og en særegen Glans og Stemning omgiver de Sommerbilleder, som Biernes Sværmen har tegnet i mit Sind.

KORNHØSTEN

Høbjergningen skulde helst være tilendebragt, før Kornhøsten begyndte, i hvert Tilfælde skulde de sidste Enge være slaaet, derimod gjorde det ikke saa meget, om der var nogle Læs Hø, der ikke var kørt hjem, thi i Reglen var der ikke saa travlt i Begyndelsen af Kornhøsten som senere. Efter at Rugen, der blev først moden, var høstet, kunde det godt vare nogle Dage, før Byggen blev moden.

Før Kornhøsten begyndte, skulde Leerne forsynes med et nyt Apparat, »æ Vøwt« (Vifte?), først saa var Leen »en Mejle«. Æ Vøwt bestod af fire lange, i Spidsen krummede, ved to Tværstænger forbundne Træfingre, og forsynet med et Skaft, der naaede ned til og var fæstet til Knagene, foran den øverste og bagved den nederste Knag. Viftens ene Kant vendte mod Lebladet, den anden opad og saaledes, at de fremadkrummede Fingerspidser naaede til Lebladets Yderkant. Ved en Snor var Viften yderligere faststrammet til Leskaftets Hovede, saaledes anbragt kunde Viften føre de ved det enkelte Hug afhuggede Straa samlet ind mod den ikke høstede Del af Ageren og her lægge det afhuggede saa regelmæssigt, at det let kunde samles med »æ Krath«; denne var en Rive med kort Hovede med faa, vistnok 4, lange stærke Tænder.

I min tidligste Drengetid havde Far ogsaa et andet Apparat »æ Krogh«, der tjente samme Maal som »æ Vøwt«. Æ Krogh havde fire (?) lange Fingre, næsten lige saa lange som Lebladet og anbragt parallelt med dettes Yderkant. Ved et Skaft eller ved flere Snore var Apparatet fæstet til Leskaftet. Saa vidt jeg husker, benyttedes æ Krogh kun til Rug.

Efter hver Høstkarl gik en Pige, der »taaw op atter æ Mejle«. Med »æ Krath« rev hun det afhuggede sammen i Bunker af et Negs Størrelse. I Regelen bandtes Negene med det samme. Kunde dette ikke naaes, fordi Sæden var meget tæt og stærk, blev Bunkerne

i hvert Tilfælde lagt ud til Siden, saa at den efterfølgende Høstkarl kunde komme til at hugge. I min første Drengetid var det almindeligt, at Rugen og tildels ogsaa Bygget blev bundet med Baand, der i Forvejen var lavet af Rugtag hjemme i Laden, dette skete for ikke at komme til at ødelægge Aksene paa de Straa, der benyttedes til Baandet. Senere bandtes Negene altid med Baand, der lavedes paa Stedet af en lille Haandfuld af de høstede Straa, disse Baand, »æ Niegboend«, bestod af to Straaalængder. Man tog en passende Haandfuld Straa og delte den i to lige Dele, der paa en bestemt Maade, som er lettere at udføre end beskrive, blev bundet sammen ved Topenderne, eller de, hvilket var lettere, vikledes kun saaledes sammen, at blot Trykket holdt Topenderne sammen, naar Baandet strammedes om Neget; denne Form for Baand havde saaledes ingen Knude. Ogsaa det »o tej op atter æ Mejle« er en Kunst, der bestaar i en Række forskellige Haandgreb, som skal læres, men ikke alle lærte lige let eller lige godt.

I de sidste Dage af Højbjergningstiden holdtes der Øje med Rugens Modning. Af og til gik Far langs Marken, saa paa Straaenes Farve og prøvede Kærnerne, om de begyndte at blive faste. Paa Afstand saa man, hvorledes Marken langsomt hvidnedes under Modningen. Indtraadte der i Modningstiden en lang og varm Tørkeperiode, kunde Hvidningen fremkomme ret pludselig, saa var der Fare paa Færde, thi dette var i Virkeligheden ingen Modning men en Visnen af Aksene paa Grund af Tørken. Kærnerne kom ikke til fuld Udvikling, Aksene blev svange. »Æ Suel faalder i æ Row« eller »æ Row skjænner«, kaldte man det (skjænner, skjænd, skjænd). Det var et Tab, men Skaden indskrænkedes i Reglen til de mest tørre Partier af Marken.

Der var noget festligt ved Rughøsten, dels var det Kornhøstens Begyndelse, og Begyndelsen af noget nyt havde altid et festligt Skær over sig, men saa var det jo ogsaa saaledes, at Rugen blev omfattet med en vis Ømhed og behandledes med større Omhu end Bygget og Havren. Rugen var jo den vigtigste Kornart, Brødkornet. Naar Rugen var høstet, holdtes et lille Gilde, idet vi fik Pandekager med Smør paa eller Vafler eller Æbleskiver, dette kaldtes »Opskywer« og kunde gentages, naar Bygget var ophøstet, og naar Havren var ophøstet.

Naar en Mark var høstet, og Negene bundne, blev de sat sammen i »Raaer« langs Midten af hver Ager, en Raa indeholdt 12 Neg, 6 Par, sat sammen i en Række paa den Maade, at de to Neg i et Par stilledes skraat sammen og saaledes støttede hinanden. Æ Raaer skulde sættes akkurat og tilsammen danne en lige Linie.

DE SÆREGNE GLÆDER

Naar Rugen var høstet, var Bygget i Reglen ved at blive modent. Paa Grund af sin sin skarpe, ru Stak, Haserne, var Bygget ikke saa

venligt at have med at gøre som Rugen. Men Bygmarken var skønnere at se paa. Lige fra den Dag, da dens unge, silkeglinsende Aks skred igennem Hylsterbladet, til den stod som en rødgylden Mark, skiftede den mangfoldigt i Udseende, eftersom Vejret vekslede, og Vindene blæste.

Efter Byghøsten kom Havrehøsten, der undertiden kunde trække ret langt ud paa Efteraaret, thi Havren dyrkedes især paa de lave, mere fugtige og kolde Jorder; det kunde endog ske, at den paa nogle Steder slet ikke blev moden, men da Havren kun skulde tjene som Foder, var det ikke saa slemt, om mindre Partier ikke blev fuldmoden. I hvert Tilfælde viste man større Omsorg for Bygget, der afgav Materialet til de store Byggryn, der benyttedes til Surgrød, der Aaret rundt var Aftensmaaltidet, »æ Næder«.

Naar Kornet saa var sat i Raa, skulde der rives Stubbe. De Straa, der var tabt under Bindingen, skulde ikke gaa til Spilde. Man rev saa et kvart Agers Bredde ad Gangen. Først rev man paa begge Sider af Ageren fra Agerrenden halvvejs ind til Agerens Midte, derpaa helt ind, saaledes at Rivningen kom til at ligge som en Stribe mellem æ Raaer, derpaa reves disse Striber sammen, saaledes at der kom til at ligge en lille Dyng Rivning ved hver Ende af hver enkelt Raa. Dette Arbejde, »o ryw Stover«, var ofte forbunden med særegne Glæder, selv om Arbejdet ved sin Langtrukkenhed ogsaa kunde være kedeligt og trættende, der var jo meget store Marker at komme over med Riven. Den enkelte var, i Modsætning til de fleste andre Arbejder, overladt til sig selv, Ager op og Ager ned, medens de andre, hvis han ikke var helt alene paa Marken, arbejdede paa andre Agre, og laa der Taage over Jorden, hvilket ofte var Tilfældet om Morgenens paa den Tid af Aaret, kunde den enkelte maaske ikke engang se de andre. Men hvor var det ejendommeligt netop at gaa alene i denne Taage og udføre det jævne Arbejde: »o ryw Stover«. Om Natten havde utallige Edderkopper spundet smaa, nu dugfyldte Net over Stubbene. Man kunde slet ikke forstaa, hvorfra alle disse Edderkopper var kommen, og hvorledes de saa hurtigt havde kunnet spinde alle disse fine Net. I de første Formiddagstimer kunde Taagen ligge meget tæt i det ganske stille Vejr; man var spændt paa, om den vilde blive tættere og maaske ende som Regn, eller om den vilde lette; omsider mærkede man maaske Lyset over Skyerne, og lidt efter lidt opløstes Taagen, og Solen begyndte at trænge igennem og fik Edderkoppespindenes klare Dugperler til at tindre.

Det var bedst at rive Stubbe, medens der endnu var Dug. Længere op paa Dagen, naar Duggen var fordampet, var der jo ogsaa andre Ting at gøre, navnlig med at køre Korn ind, dog maatte det helst blæse lidt først, saa Negene kunde blive godt tørre. Havde de

fi længere Tid været udsat for Regn, maatte æ Raa'r ofte splittes først, »kaaldkaastes« (kuldkaastes), hviket skete paa den Maade, at man, idet man begyndte ved den ene Ende af en Raa, tog det første Negpar, en Neg i hver Haand, og drejede dem rundt og udad, saa at de kom til at ligge paa Jorden med den oprindelige Inderside opad og helst med Rodenden enten mod Solen eller mod Vinden. Saaledes fortsattes fra Negpar til Negpar, fra Raa til Raa, fra Ager til Ager.

Er Sæden tør, køres den straks ind, især hvis det ser ud til Regn, saa er der stor Travlhed. Det gaar forholdsvis rask med Indkørselen, man henter hurtigere et Læs Sæd end et læs Hø, Sæden staar jo ogsaa for en stor Del nærmere ved Gaarden end Høet, og der er ikke saa mange Omstændigheder ved Paalæsningen. Man kører Skravlvognen langs Ageren, holder ved hver Raa. Kusken forker Neg efter Neg op med en dertil indrettet trogret lille Fork, »æ lille Fork«, i Modsætning til den store (tregrenede?) Høfork, »æ laang Fork« eller »æ stour Fork«. Pigen paa Vognen tager mod Negene og lægger den til Rette med Rodenden ud over Skravlen. Efter at selve Vognrummet er fyldt, begyndes ogsaa her med Hjørnerne ligesom ved Paalæsningen af Høet. Efter at det første Lag Neg er lagt Vognen rundt, lægges en Del Neg paalangs midt i Vognen for at fylde ud og holde paa Topenderne af de øvrige. Læsset køres hjem uden nogen særlig Fastbinding, de lange, vellagte, bundne Neg glider ikke saa let af som det løse, viltre Hø.

Imidlertid er det først hjemkørte Læs bleven aflæsset af Folkene hjemme og den tømte Vogn skudt til Side, det nye Læs kører frem, HestespanDET skiftes om foran den tømte Vogn, der saa i Trav straks skraldrer af Sted efter det næste Læs, og saaledes videre, saa længe der er tør Sæd at køre hjem, og saa længe man kan se. Dagene er bleven kortere, og det bliver hurtigt mørkt om Aftenen, derfor maa man skynde sig.

Rugen, der først køres ind, maa sættes saaledes i Laden, at man let kan komme til den, selv om Huset senere er fyldt med anden Sæd. Rugen skal nemlig tærskes først, dels for at faa Sæd til Udsæd, naar Rugen skal saas, dels for at faa Brødkorn af den nye Rug, hvis den gamle er sluppet op. I min første Drengetid, før Østerladen blev bygget, kom Rugen altid ind ved Siden af Loen, »æ gammel Low«. Ruglæsset holdt i passende Afstand fra Lugen i Sønderhuset, saa at der lige var Plads til at vælte Læsset over mod Lugen. Her, hvor der ikke var Port at køre ind i, blev Læsset ikke aflæsset Neg for Neg, men blev væltet af uden for Lugen, gennem hvilken saa Neg for Neg langedes ind. Inden for Lugen stod en anden og tog fra og kastede Negene længere ind i Rummet, hvor en tredie lagde dem ordentlig paa Plads. En lille Dreng kunde nok putte Negene ind gennem den lavt

siddende Luge, en anden Dreng kunde tage fra, jeg var ofte med til snart det ene, snart det andet. Mor hjalp ogsaa med, eller hun var med i Marken for at lægge Negene til Rette paa Vognen.

Væltningen af Læsset foran Lugen gik saaledes til: Der toges først nogle Neg ned af Vognen og lagdes til rette ud for de to mod Lugen vendende Vognhjul, saaledes at disse Nav lige kunde træffe Negbunden, naar Vognen væltedes saa Vognen ikke kunde komme til med Siden at ligge fladt ned mod Jorden, thi saa kunde man ikke let faa den op igen. Naar Støttenegene var lagt til rette, maatte der to Mand til at vælte Vognen, en ved hver af de bort fra Lugen vendende Vognhjul. Mændene satte Ryggen mod Læsset og trykkede til, indtil Læsset lige begyndte at vælte, saa vendte de sig hurtigt om, sprang op paa Hjulets Underkant, greb fat i Skravlen og stemmede med Fødderne mod Hjulfælgen og vippede paa denne maade Vognen paa ret Køl igen, medens Kornlæsset styrtede ned foran Lugen. Hvis der var bleven nogle Neg tilbage i Bunden af Vognen, kastedes de af med Hænderne, og saa kørte Vognen atter i Marken; her benyttedes saaledes kun een Vogn. Da Laden med de to Køreporte var bygget, maatte der benyttes to Vogne ad Gangen. Læsset kørtes da ind i Porten og aflæssedes Neg for Neg med Hænderne, medens et nyt Læs hentedes hjem paa en anden Vogn.

I daarlige Aar med meget tørre Somre, saaledes vistnok i det Aar, da Laden blev bygget, kunde Avlen let faa Plads i Husene, senere var det ofte anderledes, saa stod der 1—3 Hæsser, i de første Aar stod de i Gaarden uden for den gamle Lo, senere øst for Laden.

Kornhøstens Tid var ligesom Høhøstens en livlig Tid, men paa en anden Maade. Aarets vekslende Gang mærkedes nu mere. Kornhøsten strakte sig ogsaa over et meget længere Tidsrum end Høbjergningen. Dagene blev meget kendeligt kortere. Aftnerne var mørke, hvis det ikke var Maaneskin; var Luften skyfri, tindrede Stjernehimlen. Men Vejret kunde veksle meget, flere Dage i Træk kom der Regn eller kold Blæst eller begge Dele, dette kunde være drøjt for Hyrden. De voksne kunde holde sig inde og udføre forskelligt Indearbejde, men Hyrden skulde ud, Kreaturerne skulde jo passes. Saa kom der ogsaa meget stille og hede Perioder, især i August, isprængt med enkelte, tit hurtigt overstaede, men voldsomme Tordenbyger. Det kunde i flere Dage trække sammen i vældige Skymasser, hvor var de dog mægtige og truende, disse Bjerge af hvidrandede August-skyer. Dag efter Dag trak de sig maaske bort, uden at det blev til Uvejr, blot hørte man af og til en svag Torden i det fjerne. Men paa en lummer Dag, i Begyndelsen med skyfri Himmel, begynder det ganske svagt at ulme op et Sted i Horisonten, snart bliver det til en mørk Banke, der hurtigt glider længere og længere op over Himlen,

Luften er endnu ganske stille, lummerhed og trykkende; nu naar Skybanken Solen, det bliver truende mørkt, smaa Vindstød smaa Hvirvelvinde bebuder, at Uvejret er nær. Fuglene søger Skjul, og Mennesker søger at komme i Hus, de første store Regndraaber falder — og saa bryder Uvejret løs med Lyn og vældige Tordenskrald, lidt efter styrter Regnen ned i stride Strømme, samtidig med at Uvejret raser med skarpe Skrald og rullende Dundren til alle Sider. De fleste ængstes noget, omend af forskellige Grunde. Naar et voldsomt Tordenvejr raser, er Ængstelsen hos Beboerne i en straatækt ensom Gaard paa den flade Mark let forstaaelig. Det føles som en Lettelse, naar Regnen rigtig skyller ned, saa er der lidt mindre Fare for, at Lynet tænder, hvis det slaar ned, og den lummerhede Luft afsvales jo ogsaa af Regnen, saa det bliver lettere at aande. Et saadant Uvejr, der pludselig trækker op, drager ogsaa i Reglen hurtig bort, snart er Gaarden uden for Fare. Tordnen høres fra modsat Side af den, hvorfra den først kom, og snart er Solen befriet for skyggende Skyer og skinner i forynget Glans over Landet, medens Bygen ses at svinde bort i det fjerne som en blaasort, regnstribet Masse gennemkrydset af Lyn, og hvorfra der nu kun høres fjerne Drøn. Efter en saadan Byge staar i Smaalavninger paa den fasttrampede Bund omkring Gaarden store og smaa Regnpytter, saaledes især i Møddingsstedet og mellem Kaalgaarden og Staldlængen. Hyrdedrengen staar i Døren til Stalden eller Tørvehuset, hvor han har været i Ly for Regnen, enkelte forsinkede Regndraaber laver Ringe i de blanke Smaasøer, langs hvilke den graa Vipstjert nu er i ivrig Bevægelse og vipper med den lange Hale, travlt beskæftiget med at gøre Jagt paa de Smaadyr, som Vandet har drevet op af Jorden. Uvejret er forbi — alle aander lettet op. Arbejdet begynder igen.

★ ★

I få ord — ★

Hedeselskabets forretningsførere

Konsulent *Ejlif Johansen*, der gennem 8 år har varetaget hvervet som Hedeselskabets forretningsfører på Ærø, er flyttet til Svendborg, og konsulent *F. Scheel Petersen*, Landbrugskontoret, Ærøskøbing, har overtaget hvervet.

*

Formand for Hedeselskabets repræsentantskab, godsejer *A. Olufsen*, Quistrup, er udnævnt til hofjægermester.

Den 3. maj bliver godsejer Olufsen 60 år.

*

KULTURTEKNIKER

Yngre ingeniør eller landbrugskandidat, helst med et par års beskæftigelse som kulturtekniker, kan få en selvstændig og interessant fremtidsstilling væsentligst ved projektering og tilsyn vedrørende landvindings- og grundforbedringsarbejder samt evt. tillige kloakeringsopgaver og vejprojektering, ligesom han må kunne påtage sig sekretærarbejdet for herværende grundforbedringsudvalg. De bedes venligst skrive til

Landinspektør *Percival Nielsen*, Milnersvej 7, Hillerød, tlf. 1927.

100 % SIKRET
MOD
ØKONOMISK
TAB VED
HAGL

Tal med nærmeste
distriktsforstander
eller hovedkontoret

Hagelskadeforsikringsforeningen for Jylland G/S
Sct. Clemens Torv 9 - AARHUS - Telefon 2 12 84



Haglskadeforsikring er en billig betryggelse - og bør tegnes i de jydsk landmænds eget selskab, hvor medlemmerne gennem re-assurance er sikret mod større forhøjelser af årsbidraget, selv når katastrofalt store tab indtræffer.

STRYG elektrisk...

HELLESTRUP PLANTESKOLE

(Ejer: Gosch Tændstikfabriker A/S).

SORØ . TELEF. FULBY 133

Specialplanteskole for Hybridasp

Hulkjærhus
Planteskole

RØDKJÆRSBRO
Telefon Ans 25

*Planter til skove,
læhegn og haver*

Skive Cementstøberi

KNUD ØSTERGAARD
Telefon 921

NORMRØR
med garantimærket Δ
Imprægnering
Brøndrør

ALT I CEMENT
VÅRER

Vi kan levere rør i alle
gængse størrelser efter
ingeniør-normer.
Hurtig levering - reel
betjening.

**TJÆREBORG
CEMENTSTØBERI**
• Telefon 21 •

Varde Bank

Esbjerg afdeling

Kongensgade 62
og fiskerihavnen

Faskiner, D-F

3m 1,50 kr. ab savværker

Duelund Savværk

Telf. 146, Kjellerup
(eller telf. 210)



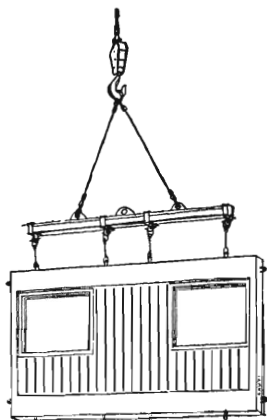
E. DALGAARD SØRENSEN %
AARHUS TELEF. 578 00

Midtjydske Teglværkers Salgskontor

Alle størrelser i drænrør leveres

S. m. b. A.
Telefon Viborg 1330





SUPER-RAPID CEMENT

den ekstra hurtighærdnende
PORTLAND-CEMENT

- til betonarbejder, der haster
- til støbning i koldt vejr
- til præfabrikation og forspændt beton



FORHANDLERE OVER HELE LANDET



Brostrøm^s

Planteskole

VIBORG
ved C. Nielsen
Telefon 42

leverer alle planter for
HAVE, MARK og SKOV
Hårdføre og veldrevne arter
for ethvert formål

Vestjysk Trælasthandel

Varde
Betonvarefabrik

H. Kunø og Aage Pedersen
Varde . Tlf. 519 - 520

Landbrugsrør

(drænrør)
efter Ingf. normer

FORLANG TILBUD

Altid prima røde drænrør

**Silkeborg, Herning og omliggende
teglværkers salgskontor**

Torvet 6, Silkeborg

Telefon 1200

repræsenterer følgende værker:


A/S Lysbro Teglværker
De Forenede Teglværker,
Lysbro

Bøgild Teglværk, Lysbro
Vinderslevgaard Teglværk
Paarup Teglværk

Bjødstrup Teglværk
Gjern Teglværk
Visgaard Teglværk
Højriis Teglværk, Ikast
De forenede Midtjydske
Teglværker, Herning

Kjellerup Betonvarefabrik

ved I. T. Birk — Telefon 45 Kjellerup
Efter Kl. 17 . Rødkjærsbro telefon 14

FØRER KUN  MÆRKEDE VÅRER
Alle arter betonvarer til anvandning og kloakføres
FORLANG TILBUD

Viborg Andels- Svineslagteri

vore udsalg bring. i erindring

Tlf. 137 og 779

A/s Skive Markfrøkontor

Grundlagt 1896
Telefon 94 Skive
FRØAVL FRØHANDEL

ROTTER
eller
MUS ?

RATIN^s

PRÆPARATER

RATIN, Virgintlavej 7, Kbhvn. P. Tlf. Go. *9880



FORLANG
„ODIN”
ØL
FINESTE KVALITETER

Vestjyllands Mergelforsyning

Andelselskab

Udnyttelse af lokale lejer og tilrettelægning af mergelleverancer.

Moderne grab-materiel til rådighed. - Levering af højprocentlig mergel fra egne lejer.
Jordbrugskalk og pulv. kalk i fine kvaliteter fra Hillerslev og Mjels Kalkværker.

Alle oplysninger og tilbud fås hos:

TRIER HØJ,
formand,
Vostrup, tlf. Lønborg 43.

KARL BLOCH-NIELSEN,
kasserer,
tlf. Billum 66.

CHR. SIERSBÆK,
næstformand,
tlf. Skjern 396.

Stenstrup og Odense teglværkers kontorer

Steenstrup - Telefon nr. 19

Prima drænrør

HØJSLEV TEGLVÆRKER A/S

Prima, røde drænrør

i størrelser fra 2 til 15 tommer
Indhent tilbud - Tlf. Højslev 3

Ellidshøj Kridt- og Kalkværk

v/ C. M. Christiansen, Aarhus

Telefon Ellidshøj 4 og Aarhus 2 73 12
Fabrikation af jordbrugskalk samt foderkridtmel

Dansk Plantageforsikringsforening

Det gensidige
forsikringsselskab

tegner forsikring for *gen-
plantningsværdien* for nåletræsplantager overalt i Danmark. — Indskud een gang for alle 1 kr. pr. ha.

Årlig præmie og maksimumstatning:

50 øre pr. ha 700 kr.
75 » » » 1050 »
1 kr. » » » 1400 »

Vedtægter og indmeldelsesblanketter ved henvendelse til

FORENINGENS KONTOR
I VIBORG
Telefon 1340

Forsikringsaktieselskabet National

tegner forsikring for *træmasseværdien* i nåletræsplantager overalt i Danmark — den nødvendige supplerende forsikring for træmassens stadig voksende værdier.

Alle oplysninger fås hos Nationals hovedagenter, samtlige inspektorater eller ved direkte henvendelse til

HOVEDKONTORET,
Forsikringshuset,
Holmens Kanal 22,
KØBENHAVN K.
Telf. nr. C. 7565.

TRÆKULSGRYN

til kyllinger, høns
smågrise og svin

- ★ Holder maven i orden
- ★ Garanteret vandfri
- ★ Største opslugningsevne

Leveres i hele og halve sække à 85 liter og 42,5 liter — og i sække med 5 poser à 17 liter eller sække med 20 poser à 4 liter.

Forlang de lette,
porøse trækulsgryn
fra Hedeselskabet



Bedst og billigst



Holstebro betonvarefabrik

v. Anton Madsen

Holstebro . Tlf. 3

Alt i Betonvarer
indenfor
Dansk Ingeniørforenings
Normer

Kloakrør — Landbrugsrør
Monierrør — Spidsbundsør
Mærket Δ 33, leveres overalt

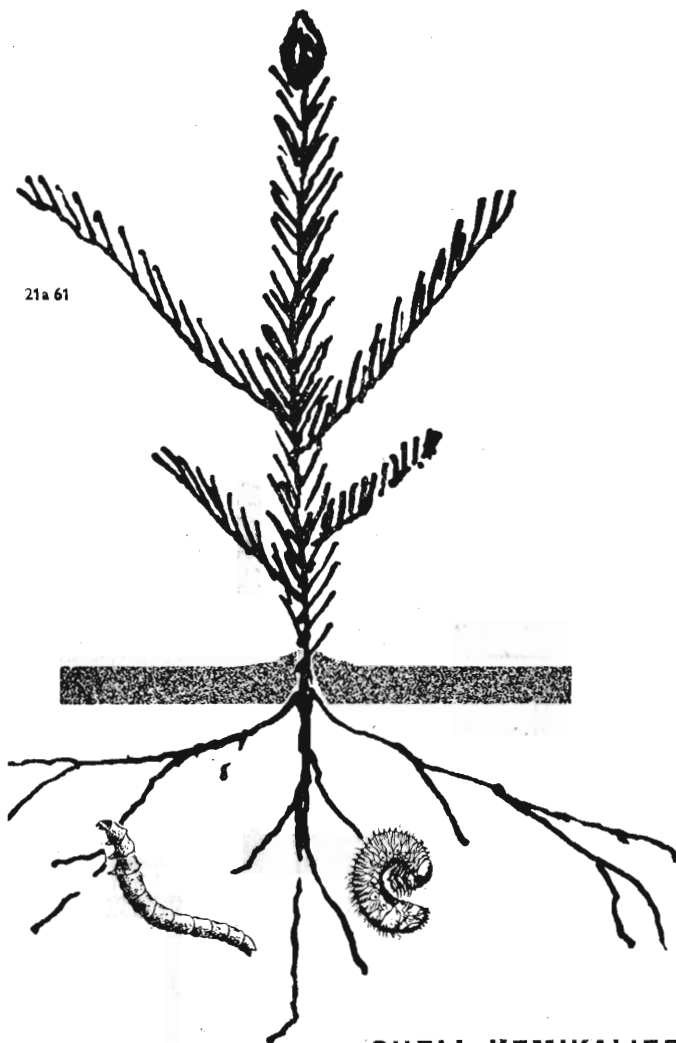
Hovedkontor tlf. Ringsted 468
Fabrik: Hedehusene, telf. 18
— Birkerød — 468

Ringsted Cementvarefabrik og Tømmerhandel A/S

Effektiv bekæmpelse af jordboende skadedyr

Aldrex 30
bekæmper:
Smælderlarver
larver af
Gulerodsfluen
Oldenborren
Kålfluen
Løgfluen
Narcisfluen

Aldrex 30 og Aldrex Pudder $2\frac{1}{2}\%$ er Shell's effektive midler til bekæmpelse af de jordboende skadedyr, der på larvestadiet æder planternes rødder og derved forringer afgrøden. Een behandling med Aldrex er i almindelighed nok til bekæmpelse af denne plage. Shell Aldrex 30 og Shell Aldrex Pudder $2\frac{1}{2}\%$ er anerkendt af Statens Forsøgsvirksomhed i Plantekultur. Få nærmere oplysninger - tal med Deres forhandler eller ring eller skriv til Shell. Vore konsulenter og vort omfattende brochurermateriale står frit til Deres rådighed. (Forlang brochure I-1).



SHELL KEMIKALIER



Aldrex 30

A/S DANSK SHELL
Kampmannsgade 2
København V
Telf. MI 5340

ALDRIN, DIELDRIN, ENDRIN, PHOSDRIN, D-D OG NEMAGON ER SHELL KEMIKALIER

Eneforhandler af SHELL kemikalier til forstplanteskoler og skovbrug
Dansk Skovkontor v/ skovrider C. F. Ingvorsen, Postbox 1 - Næstved - Telf. Nyland 110