

# HEDESELSKABETS TIDSSKRIFT

Oplag: 19.600

Nr. 5



15. april

73. årg.

UDGIVET AF DET DANSKE HEDESELSKAB

1952



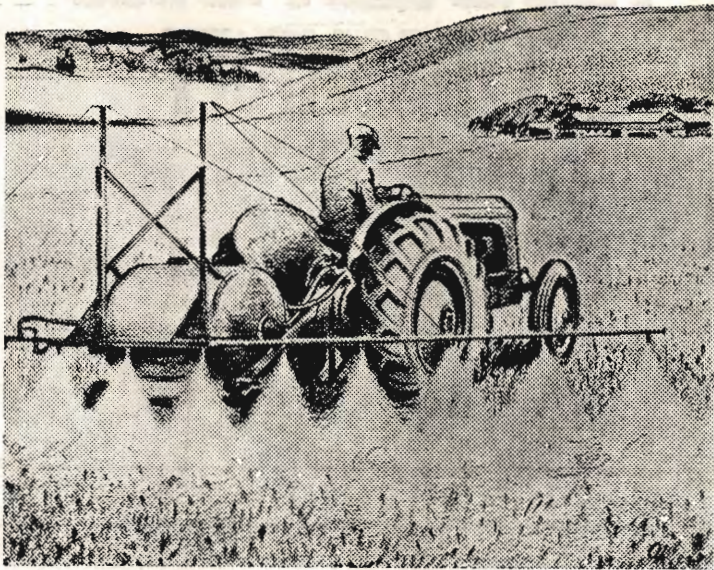
naar og hvor  
De ønsker det  
fra

# DVI

VANDINGSANLÆG  
-omgaaende Levering  
-forlang Brochure,

**DANSK VANDINGS INDUSTRI**  
PROJEKTERING · FABRIKATION  
INGENIØR HOLGER ANDERSEN  
SNOGHØJ FREDERICIA · TELEFON ERRITSØ 125





## Tiden kræver en fortsat forøgelse

af foderproduktionen på dansk jord

– og derfor også en effektiv bekæmpelse af ukrudtet

### **DICOTOX**

hormonpræparat af 4K2M-typen

er afprøvet i mange hundrede forsøg i landbo- og husmandsforeninger og har i disse nedsat ukrudtsprocenten i vårsædafgrøderne fra ca. 25 til ca. 4 og samtidig forøget kærneudbyttet med indtil 400 kg pr. ha

DICOTOX kan bestilles hos vore forhandlere over hele landet

**DET DANSKE GØDNINGSS - KOMPAGNI A/S**

**AKTIESELSKABET FOR KEMISK INDUSTRI**





Aktieselskabet

## BRØDRENE BRINCKER

Grelsdals Hammerværk pr. Vejle - Grundlagt 1867

Specialitet: Tørvegrebe, tørvspader, drænværktøj, lyngleer  
Alle slags grebe, forke, spader, roehakker, hestleer  
og haveredskaber leveres med fuld garanti

*Effektiv*

## DESINFEKTION

af

Malkemaskiner . Spande  
Kloaker . Redskaber  
Rørledninger . Kærner  
og Centrifuger

er den bedste Forudsætning for Fremstillingen af  
**første Klasses Mælk**

Brug derfor dagligt

● **»CHL« CHLORAMIN** ●

CHR. HANSEN'S LABORATORIUM A/S

Sct. Annæ Plads 3 . København K.

## Viborg Papir-Comp.

Papir & papirvarer en gros.  
Bogtrykkeri.  
Kontorforsyning.

Sct. Mathiasgade 31—33.  
Tlf. Viborg 802—803.

**Skivehus  
Asfalt- og  
Tagpapfabrik**

**Asfalt**  
til imprægnering  
af cementrør

Aktieselskabet

De danske  
Sukkerfabrikker

København

*i Forsikring skal man ha'..*

# BALTICA

Aktieselskabet

# GYRO

Skive Jernstøberi  
og Maskinfabrik

## MODERNE PLOVE

for ethvert formål  
Traktor- og hestetrukne



Bovlund 24" traktorplov, type 9 H

**Plovfabrikken »Bovlund«**

H. WILKENS

Bovlund pr. Branderup J.

Telefon: Branderup 34y





### HØJSLEV TEGLVÆRKER A/S

**Prima, røde drænrør**

i størrelse fra 2 til 15 tommer . Indhent tilbud Tlf. Højslev 3

### Jydsk Skovfrø

Løndal pr. Addit - Tlf. Burgårde 6 u

Frøindsamling i godkendte og udvalgte bevoksninger  
Alt frø leveres med angivelse af afstamning og spireevne  
Klængning og opbevaring for skovdistrikter

Prisliste sendes på forlangende

### Mejeriernes og Landbrugets ULYKKEFORSIKRING

Telefon 14950  
Gensidigt selskab



**Ansvarsforsikring**



Reventlowgade 14  
København V.



**Automobilforsikring**

## Kaas- Briketter

Hovedforhandler:

**Nordjyllands  
Kulkompagni**

Nørresundby  
Telf. 4227 . 4228

Fabrik: Kaas  
Telf. Kaas 11

### HAMMERUM HERREDS

**Spare- og Laanekasse**

Herning - Telf. 10 . 314

Østergade 6

Kontortid: 10-12,30 og 14,30-17

### Ellidshøj Kridt- og Kalkværk

v/ *C. M. Christiansen, Århus*

Telefon Ellidshøj 4 og Aarhus 7312

Fabrikation af jordbrugskalk samt foderkridtmel



## Løve Garn

## Aktieselskabet Holger Petersen

Købmagergade . København K.



# AERCLIT

DANSK SIKKERHEDSPRÆNGSTOF

# Hedeselskabets Tidsskrift

Nr. 5

15. april 1952

73. årg.

Indtrædende medlemmer indtegnes hos selskabets forretningsførere. Medlemsbidraget er enten årlig mindst 5 kr. eller en gang for alle mindst 100 kr. Større bidrag modtages gerne. Tidsskriftet udgår ca. 16 gange årligt og sendes uden vederlag til selskabets medlemmer. Annoncer bedes sendt til Hedeselskabets hovedkontor, Viborg. Annoncepris 50 øre pr. mm. Oplag 19.600 eksemplarer.

**Indhold:** Kunsten og heden. — Prisen på danske briketter og formbrændsel. — Legater og sølvbægre i 1952. — Litteratur: Steen Steensen Blicher. — Nye plantagearealer. — I få ord.

---

## *Kunsten og heden*

En opfordring til ejere af malerier fra heden

I forbindelse med indvielsen og åbningen af »Kongenshus, Mindepark for Hedens Opdyrkere« er det som tidligere meddelt hensigten at udsende et større bogværk om heden og hedeopdyrkningens historie, suppleret med en fortegnelse over de personer, der hædres i mindeparken. Manuskriptet til bogen foreligger i disse dage udarbejdet.

Det er imidlertid hensigten at illustrere værket med et fyldigt afsnit med gengivelse af danske bildende kunstneres arbejder fra heden, og navnlig fra den ældre tid, hvor billederne hyppigt rummede detaljer af stor topografisk og folkloristisk værdi.

Hidtil har der ikke i dansk kunsthistorie været nogen samlet omtale eller gengivelse af, hvad Danmarks heder har betydet for kunsten, og på den anden side heller ikke, hvad kunstnernes arbejder har givet befolkningen af skønhedsindtryk eller kundskab om hedens særprægede natur og folkeliv. Dette savn er det hensigten at søge afhjulpet ved at supplere den påtænkte bog på den her nævnte måde.

Man kan vist også med rette sige, at en fyldig repræsentation for dette område af dansk kunst naturligt hører hjemme i en sådan bog. Man behøver blot at tænke på ældre malere som Dreyer, Hans Schmidth, Zacho, Dalsgaard, Vermehren, la Cour, H. Foss, Kyhn, Th. Niss, Godfred Christensen, Milton Jensen, Mols, Schiøtz-Jensen, Agersnap, Rasmus Christiansen, Viggo Pedersen og blandt de senere



års malere Märtens, Bjerre, Rytter, Lyngbo og Raadal for at forstå, at heden har givet danske malere meget stærke impulser.

Under forarbejderne med samling af fotografier af sådanne hede-malerier, har der imidlertid vist sig ret store vanskeligheder med at komme i forbindelse med ejere af de forskellige billeder. Hvad der er ophængt i offentlige samlinger, er det ikke så svært at finde frem til, men da det jo er givet, at en mængde betydningsfulde arbejder hænger rundt hos private, retter mindeparken hermed en henvendelse til offentligheden om en håndsrækning til løsning af opgaven.

Mindeparken vil være meget taknemlig, om ejere af gode hede-malerier (eller interessante fortællende tegninger) vil sende et fotografi af billedet til »Kongenshus, Mindepark for Hedens Opdyrkere«, adresse: Hedeselskabet, Viborg. Der vil først og fremmest ved udvælgelsen blive taget hensyn til, at billederne egner sig for reproduktion og indeholder et vist fortællende moment eller har en særlig topografisk interesse.

*Niels Basse.*

Formand for bestyrelsen for Kongenshus Mindepark.

## Prisen på danske briketter og formbrændsel

Medens der, som det blev omtalt i sidste nummer af Hedeselskabets Tidsskrift, ikke er sket afgørende ændringer med hensyn til reglerne for handel med almindelige tørv (formtørv) udover, at maksimalprisen er forhøjet i forhold til den skete stigning i produktionsudgifterne, er der for briketterne og formbrændslets vedkommende på visse områder sket en del forandringer i forhold til de foregående år. Bekendtgørelsen herom fra prisdirektoratet, der blev udsendt den 11. marts, og som kan fås tilsendt ved henvendelse til prisdirektoratet, Nørregade 49, København K., eller hedeselskabets tørvkontor, Viborg, indeholder bl. a. følgende bestemmelser:

Brændsel, der er fremstillet ved presning af fræsætørv (tørvesmuld) eller brunkulssmuld, således af det har en regelmæssig ydre form og er i stand til såvel under transport som under forbrændingen at holde sammen uden at smuldre, må kun sælges under betegnelserne: *prima briketter*, *sekunda briketter* eller *formbrændsel*.

Briketter skal være stemplet med et fabriksmærke og sekunda briketter tillige med et »II«.

For briketter og formbrændsel gælder følgende maksimalpriser frit på vogn ved fabrik ved salg til forhandler:

	I tiden $^{15}/_4$ — $^{1}/_9$ (sommerpriser)	I tiden $^{1}/_9$ — $^{15}/_4$ (vinterpriser)
Prima briketter . . . . .	83 kr. pr. ton	93 kr. pr. ton
Sekunda briketter . . . . .	75 » » »	85 » » »
Formbrændsel . . . . .	52 » » »	62 » » »

Ved salg til forbruger kan prisen for briketter og formbrændsel forhøjes med henholdsvis 5 og 4 kr. pr. ton.

De nævnte priser er fastsat under forudsætning af, at brændslet opfylder følgende kvalitetskrav:

Prima briketter: højst 35 pct. vand+aske, hvoraf højst 18 pct. vand	
Sekunda — » 42 » » » » » 21 » »	
Formbrændsel: » 42 » » » » » 30 » »	

Derefter gøres der rede for de prisreduktioner, der skal foretages, dersom det leverede brændsel ikke opfylder de foranstående bestemmelser, og tillige at der ikke må beregnes betaling for brændsel, der indeholder over 30 pct. aske i tørstoffet eller over 55 pct. samlet vand- og askeindhold. Endvidere indeholder bekendtgørelsen detaljerede oplysninger om, hvorledes producenter, forhandlere og forbrugere (købere) af de heromhandlede brændselsarter har at forholde sig.

I tidligere år var landet opdelt i zoner med forskelle i maksimalprisen på op til 13 kr. Formålet med zoneordningen var at fremskaffe de størst mulige mængder af brændsel til de største byer og til de udpræget brændselsfattige egne af landet. Nu er prisen ens over hele landet, og da det er prisen fra de billigste zoner, der er lagt til grund, er der i år en ikke ubetydelig prisreduktion for store dele af øerne (herunder København) samt Stor-Aarhus m. v.

Virksomheder, der har fremstillet askefattigt brændsel, har hidtil været noget forfordelt som følge af bestemmelserne om maksimalt vandindhold i det færdige brændsel, og man har derfor i år åbnet mulighed for opnåelse af en højere pris for prima briketter og formbrændsel af særlig god, d. v. s. askefattig, kvalitet. Dermed har man undgået det forhold, som har været gældende hidtil, at en mindre sart fabrikant, der benytter askefattigt råmateriale, uden mulighed for myndighedernes indgriben kunne have forhøjet askeprocenten i det færdige brændsel ved et passende tilskud af sand, og således have fået dette betalt med et halvt hundrede kroner pr. ton.

A. K.

## Legater og sølvbægre i 1952

Ved Niels Basse.

Det danske Hedeselskab har også i år hædret forskellige fremragende hededyrkere med tildeling af selskabets sølvbæger.

Det er de jydsk landsboforeninger, husmandsforeningerne, He-  
debruget og De samvirkende Plantningsforeninger, der har ind-  
stillet de hædrede, og midlerne til hædersbevisningerne har hedesel-  
skabet, til rådighed fra *Jørgen Bertelsens* legat, *creatureksportør*  
*Jens Holms* legat, *sølvvarefabrikant O. Poulsen og hustrus* legat,  
*frk. Birgitte Lunds* legat og fra *Rathmanns* legat.

I dette nummer af tidsskriftet omtales 4 af de hedeopdyrkere, der allerede har modtaget sølvbægeret, og i følgende numre vil denne beskrivelse blive fortsat, efterhånden som sølvbægerne bliver uddelt.

**N. P. Petersen, Flegum Hede, Skovsgaard.** Niels Peter Petersen, der er født i 1886, blev i 1912 gift med Helene Kristine, der er født i 1891. For 400 kr., som de havde sparet op, købte de et lille og gammelt hus på Flegum Hede, hvortil der hørte 11 tdr. ld., hvoraf kun 1½ tdr. ld.



var opdyrket. Til ejendommen hørte kun en syg ko og ingen redskaber. I de første 10—15 år tog Niels Peter Petersen ud på daglejerarbejde på egnen, imedens passede konen huset og deres to børn samtidig med, at hun slog lyng til køerne. Da de fik hest og plov, begyndte Petersen om aftenen og i ledige dage at brække heden op, fure efter fure. Omsider var målet nået med opdyrkingen af de 9½ tdr. ld. hede, og han købte efterhånden flere hedeparceller hovedsagelig fra gårdene i Torslev. Den sidste hedeparcel købte han i 1948, også denne er nu i god kultur. — Det er jo en selvfølge, at der også måtte bygges. I 1923 byggedes lade, 1927 kostald og 1933 stuehus.

Arealet er i dag 24 tdr. ld., ca. 2 tdr. ld. plantage og læbælte. Besætningen er nu 7 gode køer, 1 kvie, nogle kalve, 8 fedesvin, 2 heste samt et stort fjerkræhold.

På ejendommen findes de almindeligste nutidsmaskiner og redskaber samt el-installationer og malkemaskine. Den sidste nyere hvervelse, de har tilladt sig, er en telefon.

Prioritetsgælden i ejendommen er 16 000 kr., og handelsværdien mindst 50 000 kr.

I betragtning af omtalte resultater må man også erindre, at ægteparrets to børn, en søn og en datter, ved deres giftermål for ca. 15 år siden, fik støtte fra hjemmet til oprettelsen af hver sit hjem, begge statshusmandsbrug.



# FLUEFRI med „COOPER“

Anerkendt af Statens Skadedyrlaboratorium

Dræb fluerne nu. En overvintrende flue kan blive til milliarder i løbet af sommeren. Kun ved at sprøjte nu kan De bekæmpe fluerne til sommer.

## COOPER's Fluemidler

indeholder det nye amerikanske, patenterede stof „Piperonyl butoxyd“ der er absolut dræbende for fluerne.

**Til stalden:** COOPERs No. 65 til sprøjter med fin forstøvning  
COOPERs No. 39 til sprøjter med alm. forstøvning

**Til beboelsen:** „COOPER's Aerosol“ den praktiske letanvendelige og renlige dåse, der selv virker som en sprøjte.

*COOPER midlerne er ugiftige  
for mennesker og husdyr.*

Billigt - Letanvendeligt - Sikker  
**FORLANG COOPER**  
hos Deres købmand

Hovedforhandler: EMIL V. ABRAHAMSON, Toldbodgade 10, Kbhvn. K. C. 5247

Det gensidige forsikringsselskab

### Dansk Plantageforsikringsforening

tegner forsikring for genplantningsværdien for nåletræsplantager overalt i Danmark. — Indskud een gang for alle 1 kr. pr. ha. Årlig præmie pr. ha 30 øre, minimum 2 kr. Vedtægter og indmeldelsesblanketter ved henvendelse til

FORENINGENS KONTOR I VIBORG  
Telefon 1340



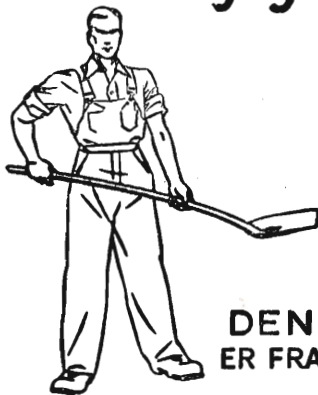
Alle arter jordbrugskalk -  
**SKANDINAVISK KALK & KRIDT 1/5**

Hasseris - Aalborg telefon 9253 - Alba 10850  
Værket telefon Sdr. Tranders 110

A/s Fiskbæk Briketfabrik

Herborg 12

*Den er rigtig!*

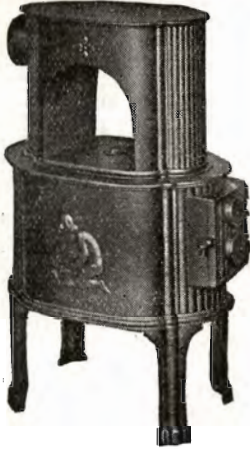


DEN  
ER FRA

**Zinck** GODT  
HAAB

**A/s De forenede Teglværker**  
**EGERNSUND** TELEFON 13 OG 14  
LEVERER TEGLVARER OVER HELE LANDET

# RIBE Brændeovne og Tørveovne



## Brændekaminer Brændekomfurer

Moderne emailerede  
Rundtræk-Kaminer  
i mange Typer og Størrelser.  
Ovne & Komfurer.  
Bygnings-Støbegods  
RIO Radiatorer  
Ribe Centralvarmekomfurer  
Brochure sendes paa Forlangende

**A/S RIBE JERNSTØBERI · RIBE**  
GRUNDLAGT 1848 · TELEFON: RIBE 261 (3 LINIER)

### Alt i cementvarer,

rør i alle gængse størrelser efter ingeniørf. normer.

**Tjæreborg cementstøberi.**

Hurtig levering.

Telefon 21.

Reel betjening.

### Landbrugslotteriet

udlodder årligt  
kr. 5.485.620  
Største gevinst  
2 gange årligt  
kr. 80.000

### Røde DRÆNRØR

fra 2"-12" have  
altid på lager  
Forlang tilbud

»Sofienlund«

Teglværk  
Telefon 10 Ulstrup

AKTIESELSKABET

## SKARREHAGE MOLERVÆRK

## STRYG elektrisk....

Stenstrup og Odense  
teglværkers kontorer

Stenstrup - Telefon nr. 19

Prima drænrør



FORLANG  
„ODIN“  
ØL  
FINESTE KVALITETER

AALBORG TAFTEL AKVAVIT.



### Handelsbanken i Viborg

Filial af Aktieselskabet  
Kjøbenhavns Handelsbank

Kontortid: 9—15  
Telefon 1500 (5 linier)

Kontor i Karup

### Viborg Byes og Omegns Sparekasse

Telefon 1400 (3 lin.)

Sct. Mathiasgade 68  
Kontortid: Kl. 9—15

### Børnelammelses- og ulykkesforsikring

Den gensidige  
Landbo-Sygeforening

Vesterbrogade 15  
København V.

Telef. 6659 - 5974



**Jens Chr. Christensen, Frederiksdal.** Som 19—20-årig købte J. Chr. Christensen på egen hånd den sydøstlige del af den nuværende ejendom i Frederiksdal omfattende ca. 20 tdr. land mose og hede. Ved faderens død i 1904 overtog han selve ejendommen mod en aftægt på 500 kr. årlig samt en kontant sum til en søster, en pris, som af sagkyndige blev vurderet til mere end ejendommen var værd, idet bygningerne var dårlige og utilstrækkelige, besætningen meget lille og den meste jord uopdyrket, ligesom der ikke var spor af læplantning.

J. Chr. Christensen tog straks fat. I løbet af de første år plantede han på den dårligste jord, ligesom han straks tog fat på udvidelse af det opdyrkede areal, som ved overtagelsen kun omfattede 10—12 tdr. land.

I 1911 flyttede han ind i et nyt stuehus, et hus, som den dag i dag er et af de bedste på egnen. Hovedparten af disponible midler blev dog brugt til mergel, drænrør og arbejdskraft til opbrækning af hede, planter til læbælter m. m.

I 1914 tillod økonomien igen byggeri. Den sydlige fløj blev bygget. Så kom den første verdenskrig, og Christensen fik nu en del ud af den mose, som han havde købt i sin første ungdom.

Der var penge i tørv, men mens andre satte forbruget op, og på den måde satte vej for de tjente penge, så fortsattes her den sædvanlige nøjsomme og arbejdsomme tilværelse, idet alle de indtjente penge blev brugt til forbedring af ejendommen. Selv om sygdom kom til og kostede meget, så kom der nu rigtig gang i opdyrkningen. Hele ejendommen blev gennemdrænet og merglet efter hedeselskabets anvisninger i de følgende år. Først i tyverne sendtes tre drenge på efterskole uden spor af tilskud fra det offentlige. I 1924 blev den vestre længe, det gamle stuehus, nedrevet og erstattet af en ny solid lade, og stadig fortsattes opdyrkning og plantning. Først i trediverne blev laden forlænget med en ny moderne kostald, ligesom den gamle kostald, den sidste af de gamle bygninger, blev undermuret i den ene side og forøvrigt restaureret, så den blev brugelig til ungkreaturer og værksted. Først i 40'erne blev bygget nyt maskin- og hønsehus.

I dag er den brugelige del af ejendommen opdyrket, 60—70 tdr. land, en del er tilplantet, og alle marker er skærmet med høje, tætte læbælter.

I 1944 døde Christensens hustru. Til trods for, at de begge har været hæmmet af svaghed og sygdom, ligger der nu på den fordums hedelod en gård med gode, solide bygninger, veldrænedede og merglede marker, skærmet af høje brede læbælter.

Da en af sønnerne læste, ønskede han at søge om statsunderstøttelse og kunne have fået den, men faderen sagde: »Jeg har altid klaret mig selv, og det kommer du også til, så længe jeg har noget over dig at sige.«

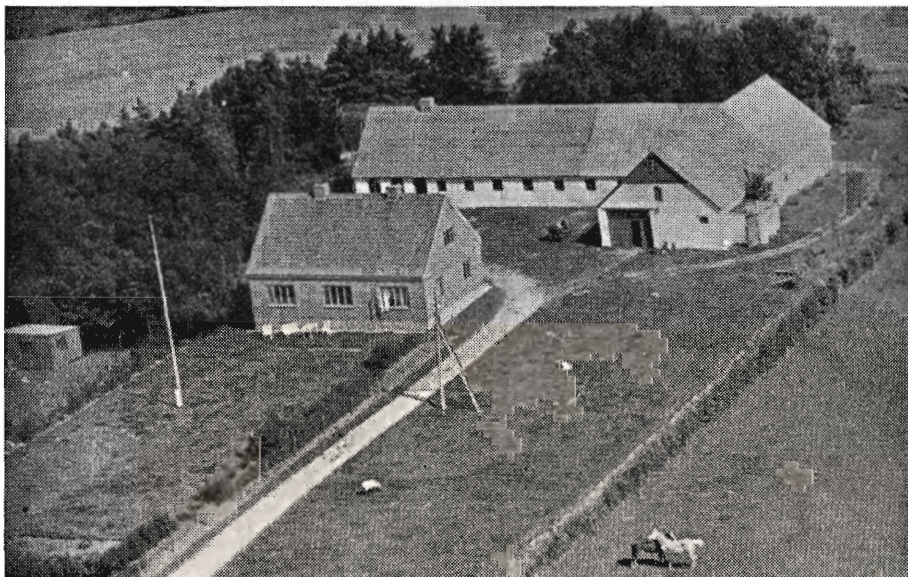
**Aage Stubberup, Gl. Skørping,** er født den 23. juni 1898 i Otteruphuse ved Skørping som søn af boelsmand Jens Chr. Stubberup og hustru.

I barndoms- og ungdomstiden var Aage Stubberup dels hjemme for at hjælpe forældrene med bedriften, og dels arbejdede han en del af tiden ved skovarbejde samt banearbejde.

I 1919 overtog Aage Stubberup efter at være bleven gift en for-

sømt hedejendom med et areal på ca. 25 tdr. ld. i Gl. Skørping. Købesummen var 8000 kr. Aa. Stubberup og hustru havde ikke nogen kapital at starte med, men de tog fat med friskt mod, og det gik godt fremad. Ved overtagelsen var kun ca. 5 tdr. ld. opdyrket, medens resten var hede. Efterhånden er heden opdyrket, senere tilkøbtes 7½ td. ld. eng i dårlig stil. Engen er nu drænet og kultiveret.

Bygningerne, der ved overtagelsen var i meget ringe stand, blev



*Aage Stubberups ejendom på Skørping Mark.*

det første år repareret og tækket; senere blev de udvidet eller fornyet, således at der nu på ejendommen findes rummelige og tidsvarende bygninger. Forbedringen af bygningerne gennemførtes efterhånden som der blev brug derfor og råd dertil. I 1922—23 blev der bygget til kostalden, i 1925 byggedes lade, i 1930 blev der lagt hvælvinger over kostalden, i 1930 udvidedes laden og i 1940 byggedes nyt stuehus. Vand og elektricitet er indlagt.

Besætningen var ved overtagelsen 1 hest og 2 køer. Nu holdes 3 heste, 8 køer, 1 tyr, 4 kvier, 5 ungreautrer, ca. 20 svin, 2 får og ca. 100 høns. Ved overtagelsen i 1919 avledes ca. 10 tdr. korn, 50 tdr. roer, 25 tdr. kartofler. Nu er den årlige avl ca. 200 tdr. korn, 1000 tdr. roer, 250 tdr. kartofler og 25 læs hø.

På ejendommen har Aa. Stubberup plantet lætræer i skellene og ved bygningerne og endvidere anlagt småplantage på arealer, som var egnet dertil, ligesom der er anlagt have.

Ejendomsskylden, der ved overtagelsen i 1919 var ansat til 3000 kr., er nu 18 000 kr. Den samlede gæld på ejendommen er 13 500 kr.

**Thomas Märcher i Kristianshøj.** Thomas Märcher, der er født i 1873, overtog i 1895 sammen med broderen Mikael ejendommen matr. nr. 1 a, Kristianshøj ved Kragelund. Arealet var 116 tdr. ld., som har



været i slægtens eje. De var efterkommere af de omkring 1760 indvandrede tyske kolonister. Ejendommen, hvoraf langt over halvdelen var lynghede, drev de sammen indtil 1903, hvorefter den blev delt således at Thomas fik 42 tdr. ld., hvoraf kun nogle få tdr. ld. var opdyrket.

Han blev gift i 1903 og byggede da et hus af kampesten og med paptag på 6 fag stald og 5 fag stuehus. Dette byggeri skete uden egne penge, men han fik kreditforeningslån på 2300 kr. og købte 2 russiske heste for 400 kr. og en kvie for 95 kr. Han begyndte derefter at brække hede op og kørte selv mergel fra Julianehede i Engesvang. Da mergelbanen fra Engesvang kom omkring 1912, fik han mergel derfra, og fra Damholt fik han i 1924 ca. 30 favn.

I 1910 fik han tillægslån på 1200 kr. og i 1923, da han havde bygget nyt stuehus og lavet det gamle om til stald, fik han yderligere et lån på 6000 kr., men til en kurs omkring 72.

Der blev plantet omkring ejendommen, og både han og konen tog fat på alt, bl. a. kørte han mælk og gik lidt i tørvemose og på grøftearbejde, medens hun havde plantearbejde i den nærliggende Kompedal plantage. I dette hjem opvoksede 13 børn, der fødtes i tiden fra 1903—1923; de fleste er nu gift og har eget landbrug, og resten er i gode stillinger.

I 1938 bortforpagtedes ejendommen til en søn, og der var da ca. 6 tdr. ld. lynghede tilbage, som kun egnede sig til beplantning. I 1946 afhændede de så det hele til samme søn, og han har nu i 1950 en besætning på 2 heste, 8 køer + opdræt samt en del svin.

Emilie og Thomas Märcher har været ualmindelig nøjsomme og stræbsomme, og den hvile, de nu efter den lange og trofaste arbejdsdag nyder hos en søn i nabolaget, fortjener de fuldtud, ligesom de fortjener at mindes med taknemlighed for deres livsgerning på et stykke af den jyske hede.

## LITTERATUR

Steen Steensen Blicher,

af Hans Povlsen, Gads Forlag, ill. af Poul Christensen.

Med stadig kortere mellemrum udsendes der genoptryk af Blichers værker. Det er næsten bleven en modesag i den sidste snes år at udgive bibliophile småting om ham. Ethvert forlag med respekt for sig selv har fulgt med og optrykt større og mindre dele af hans digtning.

Der er vist ikke en eneste fagmand indenfor litteraturkritiken, som ikke i de svundne år har prøvet at udsende Essays eller tykke og lærde bøger om hedens digter, hvis skæbne naturligt måtte friste til penneslid. De fleste af disse ting, bortset fra Jeppe Aakjærs »En Livstragedie«, har ikke været for de ukyndige, og har derfor fristet den samme skæbne, at forblive ukendte for det store tal af vort lands

læselystne. Det vil *ikke* ske med det nærved 200 sider store — i dobbelt forstand store — digterværk, som *Hans Povlsen* fra Støvring har fået udsendt på Gads Forlag, smukt illustreret af grafikerens *Povl Christensen*. Jævnt og ligetil og med en sprogtone, som fanger øret og fængsler hjertet, fortæller Himmerlandsdigteren om Steen Steensen Blichers levnedsløb og maler hans skæbne i ord, så det må gribe enhver, ja, så man kan le og græde næsten i samme åndedrag.

Hans Povlsen siger selv i nogle slutningslinier, at Blichers liv *var* en roman, og han har i ordets bedste forstand genfortalt det i romanform, men det er hævet op i sådan kunstnerisk potens, at man knapt aner, om det er hedens sanger selv, eller det er Hans Povlsens egne udtryk, der ånder gennem linierne.

Der er kun få kendsgerninger, der ikke har været belyst før, måske slet ingen. Forfatteren erkender fuldt ud, at han har skrevet sin bog på baggrund af andre forskeres arbejder, men i så meget højere grad er det beundring værd, at han har kunnet frigøre sig, og give os denne bog om mennesket, digteren og præsten Steen Blicher. Hver side er liv, et væld af følelser er lagt blot og hvert ord har sin virkning.

Nu er *bogen* om Steen Blicher skrevet, uden tvivl den bog, der vil blive Hans Povlsens hovedværk, og hvermands eje. Har man læst bogen, vil man påny gribe efter de slidte Blichernoveller eller gamle bind med digte og læse dem med ny forståelse.

Der er mange ting, man kunne ønske at drage frem og genfortælle i Hans Povlsens form, men vi skal blot citere:

»Lyngens sommerlige ånde, det vældige udsyn bragte hans trængsel i forglemmelse. Han fandt helse for sin oprevne sjæl i heden, hos dens ensomme bønder og dens lovløse rakkere. Hans ulykke drev ham ud, og hans udfærd gjorde ham fri og udløste hans bedste kunst. Lynghavet og alt, hvad det rummede af dyre- og menneskeliv, af mystik og klarhed, af herlighed og usseldom, blev hans inspiration, når han skabte stor kunst.

Han søgte friheden og fandt — *heden*.

Sandheden bliver nu den, at heden og alt, hvad den er i dansk litteratur, er skabt af Steen Steensen Blicher — med hans ulykke som bevægkraft.

Hvis Blicher ikke havde været den forhutlede vagabond, han var, men en pæn og ordentlig præstemand og midtpunktet i et lykkeligt hjem, da ville ingen hede i dag være fredet. Den ville — som før Blicher — være hadet og afskyet af alle.

Og dansk digtning ville ikke være blevet det, den blev. Dens udvikling ville have fået et helt andet forløb.

For på denne opdagelse — som Blicher fra først af omtaler med næsten ængstelig forsigtighed — blev den jyske digtning grundlagt, som nu i mere end et halvt århundrede har haft det ubestridelige førerskab i dansk digtning, et førerskab, som nu først er ved at glide ud — måske for at give plads for et nyt?

Blichers samtid forstod ikke betydningen af hans opdagelse. Det er for-



ståeligt, at øboerne ikke straks kunne føle hedens herlighed. Meget få havde set den. 20 år efter, at Blicher havde begyndt at fortælle derom, måtte H. C. Andersen herover for at se heden med egne øjne. Vi ser ham slå hænderne sammen og bryde ud i »Heden — ja, man tror det næppe, o. s. v.« Han spæde heden en stor fremtid — som kornmark. Hvad den jo også fik. — Skønt vi alle takker ham for sangen om Jylland og trofast og begejstret har sunget den gennem flere slægtled, kan det dog mærkes, at den er turistlyrik i sammenligning med Blichers skildringer, hvor han lader os føle hedens vældige åndedrag.

— — —

Et menneske ser nyt og skønt i det gamle, og siden kan hans syn blive folkets eje.

En bondemand svarede, efter en ræbildfest på spørgsmålet, hvorfor har De ikke været til festen i dag? — Nej, de hedeknolde hår a set nok af som dreng. Dem er der ingen stads ved. Han nåede ikke at komme med i forståelsen af dette, at 40 000 mennesker gad samles der, og hundreder drage over Atlanten for at dvæle i gamlelandets lyng.

Steen Blichers opdagelse var så stor, at det tog 100 år at erkende den heltud.«

I sine slutningsord spørger Hans Povlsen, om følelsen af, hvad man skylder Steen Steensen Blicher, ikke nu må være stærk nok i hele den danske nation til, at vi kunne give ham det *monument*, som er en af vore største mænd værdigt.

Til disse ord vil anmelderen gøre opmærksom på, at der på den vidtstrakte, *fredede* 2000 tdr. land store Kongenshus Hede, midt i de egne, hvor Steen Steensen Blicher fandt *sin* hede, arbejdes med planer om at rejse et monument i det store format, hvor ideen skal være en tak og en hæder fra netop *hele* nationen til hedens tre store: Steen Steensen Blicher, Dalgas og Jeppe Aakjær.

Med den kærlighed til Steen Blicher, som denne bog så varmt giver udtryk for, var det en opgave for Hans Povlsen at være med til at fremme arbejdet for at få rejst dette monument. Hans pen og hans rige evner vil sikkert blive budt hjertelig velkommen i den kreds af interesserede, der forbereder det store monument, der skal afslutte og krone arbejdet i »Kongenshus, Mindeparken for Hedens Opdyrkere«.

has.

## Nye plantagearealer

Nr. 3383 A. *Sandgaard plantage*, ca. 24,0 ha, Rind sogn, Ringkøbing amt. Plantagen ejes af købmand Carl Christian Østergaard, Nørregade 74, Odense.

Arbejdet ledes af skovrider A. Mørch Sørensen.

Nr. 3384 A. *Baldbæk plantage*, ca. 23,7 ha, Lynderup sogn, Viborg amt. Plantagen ejes af godsejer J. Kielsen, Lynderupgaard.

Arbejdet ledes af skovrider Johs. Th. Bavngaard.

- Nr. 3385 A. *A. Bruuns plantage*, ca. 14,8 ha, Hundborg sogn, Thisted amt. Plantagen ejes af proprietær A. Bruun, Hundborg, Sjørring.  
Arbejdet ledes af skovrider C. F. Jensen.
- Nr. 3386 A. *Mosevang plantage*, ca. 22,6 ha, Engesvang sogn, Viborg amt. Plantagen ejes af fru Mette Ambrosiussen, Funder.  
Arbejdet ledes af skovrider Fr. Piper.
- Nr. 3387 A. *Brønnehøj plantage*, ca. 27,6 ha, Glæsborg sogn, Randers amt. Plantagen ejes af sognerådsformand N. Høj Rasmussen, Skiffard pr. Kolind, og ejendomsmægler Anton Tetsche, Trustrup.  
Arbejdet ledes af skovrider A. Thyssen.
- Nr. 3388 A. *Otto Bakkes plantage*, ca. 25,1 ha, Mosbjerg sogn, Hjørring amt. Plantagen ejes af gårdejer Otto Bakke, Hørnsted, Sindal.  
Arbejdet ledes af skovrider Sven Larsen.
- Nr. 3389 A. *Kildeskov plantage*, ca. 12,4 ha, Tirstrup sogn, Randers amt. Plantagen ejes af fru Sigrild Mogensen, Tirstrup.  
Arbejdet ledes af skovrider A. Thyssen.
- Nr. 3390 A. *Lille Harrildgaard plantage*, ca. 11,9 ha, Brande sogn, Vejle amt. Plantagen ejes af overkirurg C. D. Bartels, Viborg.  
Arbejdet ledes af skovrider A. Mørch Sørensen.
- Nr. 3391 A. *Asklev plantage*, ca. 10,2 ha, Them sogn, Skanderborg amt. Plantagen ejes af savværksejer Alfred Simonsen, Rodelund, Them.  
Arbejdet ledes af skovrider Fr. Piper.
- Nr. 3392 A. *Sønderkrat plantage*, ca. 18,4 ha, Thyregod sogn, Vejle amt. Plantagen ejes af gårdejer Peder Ove Pedersen, Nr. Kollemorten pr. Kollemorten.  
Arbejdet ledes af skovrider A. Mørch Sørensen.
- Nr. 3393 A. *Bindingsbjerg plantage*, ca. 11,2 ha, Vorbasse sogn, Ribe amt. Plantagen ejes af gårdejer Jens Kristian Nielsen, Skjoldbjerg pr. Vorbasse.  
Arbejdet ledes af skovrider C. G. Bech.
- Nr. 3394 A. *Baastlund Hede plantage*, ca. 55,2 ha, Ringgive sogn, Vejle amt. Plantagen ejes af et interessentskab, hvis formand er gårdejer Henrik Pedersen, Gødsbøl pr. Billum.  
Arbejdet ledes af skovrider C. G. Bech.

---

<i>I få ord</i> — ★
---------------------

★ ★

#### **Hedeselskabets forretningsførere**

Gårdejer *Holger Bundgaard*, Granhøjgaard, Vejen, har afgivet hvervet som hedeselskabets forretningsfører for *Vejen* distrikt, og dette er derefter overtaget af gårdejer *Jens Chr. Ravn*, »Mølgaard«, Drostrup, Vejen.



Et af de særprægende karaktertræk i U. S. A.s skove er den meget store artsrigdom. Man anslår, at der findes omkring 850 forskellige træarter fordelt på 222 slægter. Heraf er de 725 løvtræer.

\*

Den hollandske *Elmesyge*, som i årevis har hærget stærkt over hele Europa, nåede i 1930 til U. S. A., formentlig ført derover med finertræ. Det meddeles nu, at sygdommen er spredt over alle staterne og mange steder hærger den katastrofalt. I stater som Connecticut og Massachusett er elmen praktisk taget nu udryddet af sygdommen.

\*

Departementschef *P. Stahlschmidt*, medlem af hedeselskabets bestyrelse, er udnævnt til Kommandør af Dannebrog.

\*

### Produktionen af tørvestrøelse i 1951

har været lidt mindre end i de foregående år, nemlig 276 000 baller mod 292 000 i 1950 og 308 000 i 1949. Årsagen til denne nedgang er ikke manglende afsætningsmuligheder, men må søges i, at det ikke i den usædvanlige regnfulde eftersommer i 1951 var muligt at bjerge hele den opgravede mængde råmateriale i tilstrækkelig tør stand. Der er fremdeles god efterspørgsel efter tørvestrøelse, hvilket bl. a. står i forbindelse med den stigende benyttelse af tørvestrøelse i hønserierne.

I årets løb er den af A/S Store Vildmoses Tørveindustri drevne virksomhed i Store Vildmose overtaget af Pindstrup Mosebrug, således at landets to største fabrikker nu er samlet på een hånd. A. K.

\*

Departementschef *Andreas Møller* er blevet udnævnt til Storkors af Dannebrog.

Fra 1. april er departementschefen faldet for aldersgrænsen og fra-trådt som departementschef i statsministeriet, men fortsætter som statsministeriets repræsentant i bestyrelsen for Kongenshus Mindepark.

\*

I fjor besøgte et selskab af walisiske landmænd Jylland og var under hedeselskabets ledelse i et par dage rundt for at studere hedeopdyrkning. Turen lededes af Mr. *Dafydd Jenkins*, der nu har udsendt en bog på 88 sider om sine indtryk. Desværre er den ikke på engelsk, men på *walisisk*, som vel næppe mange danskere kan tyde. Af forskellige danske udtryk, der er citeret på dansk i bogen, synes det at fremgå, at rejsedeltagerne har haft et stort udbytte af besøget. På walisisk hedder bogen: »Ar wib yn nenmarc«.

\*

A/S *Give plantage* har holdt generalforsamling og vedtaget at udbetale 6 % i udbytte. Til bestyrelsen er genvalgt *V. Villumsen*, St. Nygaard.

\*

### To gode talemåder

*Ansager plantage* har i år været 75 år under hedeselskabets tilsyn, men er stiftet allerede i 1873, hvor daværende mølleeejer *Morten Hansen*, Ansager Mølle, tog initiativet til oprettelsen sammen med *Niels Møller*, Letbæk, og landinspektør *Clausen*, Varde. I agitationen for plantningssagen anvendte *Morten Hansen* et par udtryk, som egentlig burde kendes noget mere. Det var: »Man skal lyde signalerne« og det andet: »Den, som bruger bedst, ejer længst«.

\*

Forstander *N. C. Nielsen*, hedeselskabet, Viborg, er udnævnt til Ridder af Dannebrog.

\*

I en radio-omtale af fællesforsøgene med kalk- og mergelformer har forstander *Land Jensen* redegjort for de hidtidige 4 års forsøgsresultater. Forstanderen siger, at man for de almindelige jorder kan fastslå, at der ikke er nogen afgørende forskel på midlerne, heller ikke når man ser på udbyttetallene, og man må derfor hævde som en gylden regel — altså for jævnt muldede jorder —, at det middel, der er billigst pr. kg kulsur kalk, er det mest fordelagtige. Men når man kommer til den helt lette jord, viser mergelen sig undertiden betydeligt overlegen i merudbytte.

\*

I Vesttyskland er siden 1945 gennemført opdyrkning og udstykning af ialt 119 130 ha agerjord. Heraf er 47 600 ha udstykket fra tidligere militære anlæg og 9000 ha fra ejendomme, der havde tilhørt det nazistiske parti.

\*

*Hadsund plantningsforening* har til 53 modtagere i 1951 fordelt 70 000 nåletræer og 10 125 løvtræer.

— I *Brædstrup og omegns plantningsforening* er der til 163 modtagere uddelt 163 000 nåletræer og 21 000 løvtræer.

\*

Svenska Skogsvårdsföreningens 50-års dag i Stockholm den 10. marts gav anledning til meget stor festivitas med festspil på operaen, udstilling, udnævnelse af æresmedlemmer og uddeling af medaljer — på en måde, som kun en så anset og rig organisation kan gennemføre det. Der var deltagere i festen fra alle de nordiske lande. Dr. phil. *C. Syrach Larsen* blev udnævnt til æresmedlem, og statsskovrider *Kierkgaard*, *Palsgaard*, og hofjægermester *Chr. A. Schaffelitzky de Muckadell* blev tildelt Svenska Skogsvårdsföreningens sølvmedalje.

\*

I Skotland arbejdes der med stigende forståelse og interesse for skovsagen, som har været stærkt forsømt helt ned i tiden omkring den anden verdenskrig. Nu har regeringen i Skotland gennemført, at der ydes 12 pund sterling pr. acre til vedligeholdelse i de første 15 år. For tiden er der yderligere et tilskud på 3 pd. 15 sh. pr. acre til udtyndingsarbejder. Da 1 acre kun er 0,6 ha vil man forstå, at skovrejsningsarbejdet i Skotland nyder større begunstiging end det tilsvarende arbejde i Danmark.

\*

### **A/S Skovsende-Stakroge plantage**

fejrede den 3. april 75-årsdagen for selskabets stiftelse.

I Vejle Amts Folkeblad har *Rs. Mortensen* skildret plantagens oprettelse og historie udførligt. Der blev i sin tid sammenkøbt 170 tdr. land, overvejende indsande, prisen var 15 kr. pr. td. land »fast« hede, men kun 2½ kr. for »halvåben« sande, og ialt blev de 170 tdr. land betalt med 1406 kr. i form af aktier à 43 kr. De første 25 000 bjergfyre blev betalt med 50 kr., og det kostede andre 50 kr. at få dem plantet. Selskabets aktiekapital er nu 6100 kr., men 2 gange har aktiekapitalen været udbetalt aktionærerne, og der er for tiden en formue i rede penge på 8000 kr. Den nuværende formand for bestyrelsen er murermester *D. Danielsen*.

\*

*A/S Ansager plantage* har holdt generalforsamling. Formanden, købmand *P. Nissen*, aflagde beretning. Plantør *L. Gejl* omtalte arbejdet i plantagen. Driftsregnskabet balancerer med 12 676 kr., og status balancerer med 27 535 kr.

Til bestyrelsen genvalgtes formanden og som revisor fhv. uddeler *Fr. Nielsen*.

\*

I »Varme« slår overingeniør *O. Juel Jørgensen*, Teknologisk Institut, til lyd for en rationalisering af brunkulsindustrien ved brikettering eller omdannelse til elektricitet og efterfulgt af en produktionsplan for normale år og krisetider. *O. Juel Jørgensen* støtter bl. a. sit forslag med, at de 2,8 mill. tons brunkul, der blev brugt rundt i Danmark eksempelvis i 1947 indeholdt knap 50 % vand, hvilket vil sige, at vort transportvæsen var besværet med at køre rundt med næsten 1,4 mill. tons vand til ingen nytte. Det har det danske samfund ikke råd til.





# REGN

i rette tid og rigtig mængde  
er den altbestemmende faktor  
for afgrødernes vækst og

**bestemmer  
høstudbyttet**

## Svend Puggaards Maskinfabrik

St. Sct. Hansgade 7  
Viborg . Telefon 1269

Specialkonstruktion,  
der muliggør supplerende  
udvidelser

Leverandør til  
hedeselskabet

Overslag og tilbud på *regnvandingsanlæg* i alle størrelser

## RIMAS



FORMBRÆNDESESPRESSERE

BRIKETPRESSERE

TØRVEPESSERE - ÆLTEVÆRKER

INDHENT TILBUD

RINGSTED JERNSTØBERI & MASKINFABRIK A/S



Brug **RANDERS**  
**REB**

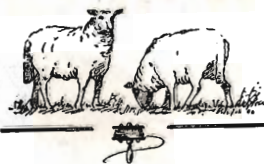


## J. CHR. PETERSENS PAPIRHANDEL A/S

„Hvælvingen“  
ved Nikolaj Taarn  
KØBENHAVN K.

Telefon Central 248

Hovedforhandler  
af statens papir



## Andels- Klædefabriken

Grindsted

Telefon 20

# CODAN

*Arbejds-  
støvler*



**SPRIT**  
til teknisk Anvendelse.



# VESTJYLLANDS MERGELFORSYNING

Andelsselskab

påtager sig

## udnyttelse af lokale lejer og tilrettelægning af mergelleverancer.

Moderne grab-materiel til rådighed. - Levering af højprocentig mergel fra egne lejer.  
Jordbrugskalk og pulv. kalk i fine kvaliteter fra Hillerslev Kalkværk.

Alle oplysninger og tilbud fås hos:

TRIER HØJ,  
kasserer,  
Vostrup.

I. M. LAURIDSEN,  
næstformand,  
Gørding.

JESPER JESPERSEN,  
formand,  
Gødstrup

# GUGKALK

*førger Afgrøderne*

Brug **FINDELT GUGKALK  
ELLER PULV. GUGKALK**

**GUG KALKVÆRK A/S**  
ELMEALLE 2 · AALBORG · TLF. 2908

## H. Theut

VIBORG - Tlf. 1559 · 1560

**Brunkul - Mergel - Kalk**

*Midtjyds Brunkul Industri*

Tlf. Kølkeø 28 x

*Katrinebjerg Teglværk*

Tlf. Hejnsvig 17

**Mursten - Drænrør**

## Funder Karosserifabrik

Telefon 12

**Traktor-Førerhuse,  
Gummlivogne m. m.**

## L. KRISTENSEN

REMINGTON OG REMTOR  
SKRIVEMASKINER

DANMARKS ÆLDSTE  
SKRIVEMASKINE-FIRMA

FREDERIKSBERGGADE 1 A  
KØBENHAVN K.

Til alle slags bygninger

DANSK

# ETERNIT

**TAG- OG VÆGBEKLÆDNING**

DANSK ETERNIT FABRIK A/S  
AALBORG

SALGSKONTOR:  
KAMPMANNSGADE 2 · KBHVN. V  
TELEFON: CENTRAL 3785

## Nordjydske Andels- Fjerkræslagteri

RANDERS - Telf. 5053

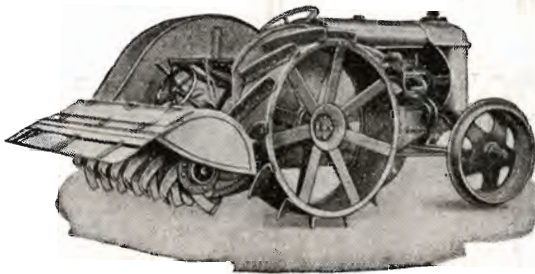
*Producenternes  
egte slagteri*

Intet solidarisk ansvar  
Se efter vor notering i  
dagbladene hver mandag



# Den danske jordfræser

leveres i 3 størrelser:



## Traktorfræseren

til kultivering af mose- og engarealer eller til arbejde i større plantager og i det almindelige landbrug, hvor man ønsker en intensiv behandling af jorden, samt

## D. P. 60 og D. P. 50

tohjulede gartnerfræsere, som kan ommonteres til traktorer og anvendes i forbindelse med andre redskaber som plov, kultivator m. m.

Aktieselskabet

# CHR. ANDERSENS MASKINFABRIK

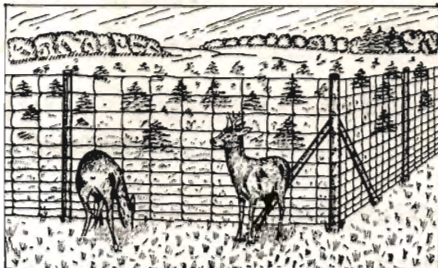
Holbæk - Telf. 52 . 752 . 1239 - Telegram-adresse: Acam



„DANSK STAALGÆRDE“



BEDSTE OG BILLIGSTE HEGN  
TIL MARK, SKOV, HAVE ETC.



AKTIESELSKABET

NORDISKE KABEL- OG TRAADFABRIKER

**Vestjysk  
Trælasthandel**

**Varde  
Betonvarefabrik**

H. Kunøe og Aage Pedersen  
Varde . Tlf. 519 - 520

**Landbrugsrør  
(drænrør)**  
efter Ingf. normer.

FORLANG TILBUD

Dansk Brandforsikringselskab

„VERMUND“

af 1904 - gensidigt selskab.

Bygninger og løsøre.  
Virkefelt hele landet.

Hovedkontor: Banegaardsplads 4, Aarhus.

**H. Struers kemiske Laboratorium**

Apparater  
Instrumenter  
Glasvarer  
Kemikalier



Leverandør  
til hede-  
selskabets  
laboratorier

AARHUS  
4748

KØBENHAVN  
C 1402

ODENSE  
3602

**Viborg Andels-  
Svineslagteri**

vore udsalg bring. i erindring  
Telef. 137 og 779

***A. Philipsen & Co***

Sct. Mathiasgade 58 . Viborg  
Elektriske anlæg  
Vandværksanlæg  
Telefon 173 og 174

**Alt i prima røde drænrør.**

Silkeborg, Herning og omliggende  
teglværkers salgskontor

Torvet 6, Silkeborg

Telefon 1200

repræsenterende følgende værker:

A/S Lysbro Teglværker.  
De Forenede Teglværker,  
Lysbro.

Bøgild Teglværk, Lysbro.  
Vinderslevgaard Teglværk.  
Paarup Teglværk.

Bjødstrup Teglværk.  
Gjern Teglværk.

Visgaard Teglværk.  
Højriis Teglværk, Ikast.  
De Forenede Midtjydske  
Teglværker, Herning.

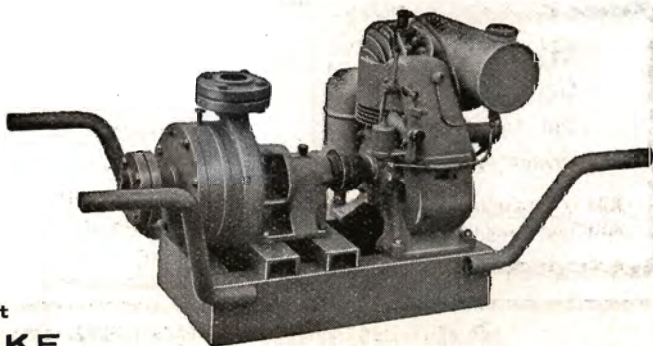
**Afvandingspumper  
Entreprenørpumper  
Husvandspumper  
Pumper for gartnerier  
og ethvert andet  
formål**

*Skriv efter tilbud og brochure*

Aktieselskabet

**DE SMITHSKE**

JERNSTØBERIER OG MASKINVÆRKSTEDER - Aalborg - TELF. 6696





**Midtjydske Teglværkers Salgskontor** S. m. b. A.

TELEFON SKIVE 1030

Alle størrelser i drænrør leveres

TELEFON VIBORG 1330

**Nivaagaard Teglværk**

Nivaa telefon nr. 9

**DRÆNRØR . MURSTEN . TAGSTEN**Tårnsløsten  
Drænrør  
Baumadæk  
Tagsten  
Mursten**KÄHLERS Teglværk**  
Korsør**Røde — 2" — 12" — Drænrør**

Forlang tilbud

Akts. Frederiksholms Tegl- & Kalkværker  
Islands Brygge 22 — København S. — Central 282**Teglværkernes**  
**SALGSKONTOR**

ESBJERG

Telefon 265 . 546

**Drænrør**

2" — 15"

Mursten - Tagsten

**Kjellerup Betonvarefabrik**ved I. T. Birk ∴ Telefon 45 Kjellerup  
Efter kl. 17: Rødkjærsgade telefon 14FØRER KUN  $\triangle$  MÆRKEDE VARER

Alle arter betonvarer til afvanding og kloak føres

FORLANG TILBUD

**Randers**MØRTELVÆRK OG  
BETONRØRSFABRIKv/ Marius Ødum  
Kristrup pr. Randers  
Tlf. 400 Randers fri not.Kun  $\triangle$  mærkede varer føres  
Største lager  
Bedste kvaliteter  
Forlang tilbud**Midtjydske Betonvarefabrikker**Fabrik & lager — Telf. Herning 476  
Herning og Lind Telf. Lind 45Lager af  $\triangle$  mrk. betonvarer**Petersværk Betonvare-Industri**

Nørresundby . Telf. 1055 (2 lin.)

Alt i betonvarer efter D. S. 400  
Renseanlægget • Ringtanken • (Dansk patent nr. 59820)**Røde drænrør**

indtil 16" diameter

A/S Hvorslev Teglværk  
pr. Ulstrup - Telefon 67 Ulstrup**Krogsgades  
Cementstøberi**v/ J. C. Halvorsen & sønner  
Kontor:  
Dannebrogsgade 22, Aarhus  
Telefon 5019 . 5020Ny fabrik i Vejlbj  
Tlf. Rålsskov 9319

Alt i betonvarer D. S. 400

**Aarhus Privatbank**

Stiftet 1871

Aarhus: Hovedkontor  
København: Nygade 1Aktiekapital og reserver  
andraget ialt ca. kr. 21.400.000,—**RØDE DRÆNRØR**

føres altid på lager fra 2" til 8" - Tilbud til tjeneste

**A/S GAMMELGAARD TEGLVÆRK**

Telefon 187 . Skive

**Stenvad****Cementstøberi**

Telf. 6 Stenvad

Arnold Westmark

Alle  $\triangle$  mærkede rør føres  
Altid leveringsdygtig**Skive Cementstøberi**KNUD ØSTERGAARD  
Telefon 921

Normrør

med garantimærket  $\triangle$ 

Imprægnering

Brændrør

**Bjerringbro****Cementvarefabrik**ved Th. Petersen  
Telf. 111 Bjerringbro**ALLE** $\triangle$  **MÆRKEDE RØR**Imprægnerede  
og uimprægneredeStort lager  
Altid leveringsdygtig**Sydvestjydske Teglværkers Salgskontor**

Telefon 58

**Ølgod**

Telefon 59



## ANVEND TØRVESTRØELSE VED DRÆNING . . .

På Jorder med fintsandet undergrund kan en tilsanding af drænrørene forebygges ved anbringelse af et lag tørvestrøelse (»hundekød«) omkring stødfugerne.

Spørg hedeselskabet

Kloakrør — Landbrugsrør  
Monierrør — Spidsbundsør  
Mærket  $\triangle$  33, leveres overalt

Hovedkontor tlf. Ringsted 468  
Fabrik: Hedehusene, telef. 18  
— Birkerød — 468

**Ringsted Cementvarefabrik og Tømmerhandel A/S**



Katalog sendes  
gratis paa  
Forlangende

Aktieselskabet  
**L. Hammerich & Co.**  
Specialforretning i bygningsartikler  
Grundlagt 1854 . Tlf. 7050 (3 linier)  
Aarhus



**Brostrøm**  
Planteskole

VIBORG  
ved C. Nielsen  
Telefon 42

leverer alle planter for  
HAVE, MARK og SKOV  
Hårdføre og veldrevne arter  
for ethvert formål

**FRØKONTORET**

(for undersøgt markfrø)  
— Grundlagt 1887 —

**KOLDING**  
Telefon 43

**Herning Hede-  
& Discontobank**

10—12 $\frac{1}{2}$ , 2 $\frac{1}{2}$ —5  
Telefon 5 . 273 . 720

**PALUDANS**

PLANTESKOLE

— — — KLARSKOV — — —

130 tdr. land

Skovplanter, hæk- og  
hegnplanter, allétræer

Forlang prislister

TELEFON KLARSKOV NR. 9

**Varde Bank**

Esbjerg afdeling

Kongensgade 62  
og fiskerihavnen

Frøavlscentret

**HUNSBALLE**

**Holstebro - Tlf. 533**  
**Frøavl og frøhandel**

**Hulkjærhus**  
Planteskole

RØDKJÆRSBRO  
Telefon Ans 25

Planter til skove,  
læhegn og haver

**RESENBRO**

CEMENTSTØBERI

v/ ingeniør C. G. Madsen  
Telefon 34

Prima betonrør efter dansk  
ingeniørforenings normer

Mrk.  $\triangle$  i alle gangbare dimen-  
sioner fra 10—60 cm såvel med  
som uden muffe

**Røde**  
**drænrør**  
2“—12“

● Fredenshøj Teglværk  
Aabenraa . Telefon 2127

**Sophus Berendsen A/S**

V. Farimagsgade 41 . København V.  
Store Torv 10 . Aarhus

**ALT I ENTREPRENØRMATERIEL**

Leverandør til hedeselskabet

**Rødkjærsbro Cementvarefabrik**  
ved I. T. Birk . . . . . Telef. Rødkjærsbro 14

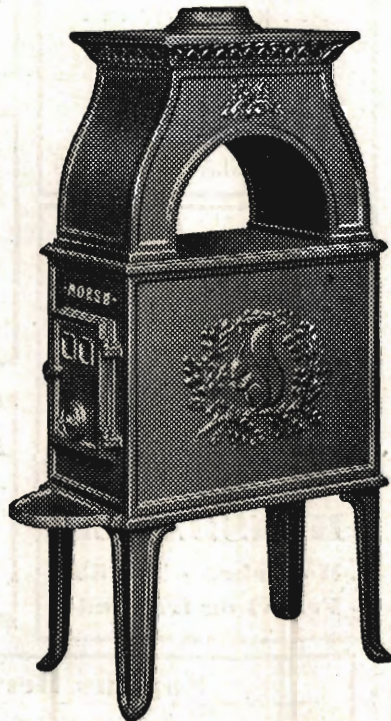
FØRER KUN  $\triangle$  MÆRKEDE VARER  
Alle arter betonvarer til afvanding og kloak føres  
Forlang tilbud

A|S **Skive Markfrøkontor**  
Grundlagt 1896  
Telefon 94 Skive  
FRØAVL . FRØHANDEL

**Trifoliums Frø**  
giver stor Høst.



# Morsø Støbejerns



AKTIESELSKABET  
**N.A. Christensen & Co.**  
KGL HOFLEVERANDØR  
NYKØBING MORS

Redaktionsudvalg: Afdelingsleder, civilingeniør J. Parbo (formand),  
afdelingsleder, skovridder B. Steenstrup og botaniker N. C. Nielsen.  
Redaktør: Har. Skodshøj.

Carlo Mortensens Bogtrykkeri, Viborg