

HEDESELSKABETS TIDSSKRIFT

Oplag: 19.600



Nr. 5

20. april

72. årg.

UDGIVET AF DET DANSKE HEDESELSKAB

1951

-og Regnen kommer...

naar og hvor
De ønsker det
fra



VANDINGSANLÆG

-omgaaende Levering

-forlang Brochure.

DANSK VANDINGS INDUSTRI
PROJEKTERING . FABRIKATION
INGENIØR HOLGER ANDERSEN
SNOGHØJ FREDERICIA TELEFON ERRITSØ 125



Ekspertter bygger Fordson MAJOR



ERFARNE LANDMÆND KØBER DEN!

»Jeg købte Fordson Major på grund af prisen,
— og gør det igen på grund af kvaliteten.«

C. Fønnesbech-Wulff
Vesterbygård

Sydvestjydske Teglværkers Salgskontor

Telefon 58

Ølgod

Telefon 59

Petersværk Betonvare-Industri.

Nørresundby. - Tlf. 1055 (2 lin.)

Alt i betonvarer efter D. S. 400.
Renseanlægget »Ringtanken« (Dansk patent nr. 59820).
Egne fremstillingsmetoder af højeste standard.

RØDE DRÆNRØR

føres altid på lager fra 2" til 8". — Tilbud til tjeneste.

A/S Gammelgaard Teglværk.
Telefon 187. Skive.

Skive Cementstøberi

KNUD ØSTERGAARD
Telefon 921

Normrør

med garantimærket \triangle
Imprægnering
Brøndrør

Tårnsilosten
Drænrør
Baumadæk
Tagsten
Mursten

KÄHLERS Teglværk
Korsør

**Krogsgades
Cementstøberi**

v/ J. C. Halvorsen & Sønner.
Kontor:
Dannebrogsgade 22, Århus.
Telefon 5019—5020.

Ny fabrik i Vejlbj.
Tlf. Riisskov 9319.

Alt i betonvarer D. S. 400.

BESENBRØ

CEMENTSTØBERI
v/ ingeniør C. G. Madsen
Telefon 34

Prima betonrør efter dansk
ingeniørforenings normer.

Mrk. \triangle i alle gangbare di-
mensioner fra 10—60 cm så-
vel med som uden muffe.
FORLANG TILBUD

Bjerringbro
Cementvarefabrik

ved Th. Petersen
Telf. 111, Bjerringbro

ALLE

\triangle **MÆRKEDE RØR**

Imprægnerede
og uimprægnerede

Stort lager
Altid leveringsdygtig

RANDERS

**MØRTELVÆRK OG
BETONRØRSFABRIK**
v/ Marius Ødum
Kristrup pr. Randers
Tlf. 400 Randers fri not.

Kun \triangle mærkede varer
føres. - Største lager.
Bedste kvaliteter.
Forlang tilbud.

**Teglværkernes
Salgskontor**

Esbjerg
Telef. 265—546

DRÆNRØR

2"—15"
Mursten . Tagsten

Midtjydske Betonvarefabrikker

Fabrik & lager —
Herning & Lind.

Telf. Herning 476
Telf. Lind 45

Lager af \triangle mrk. betonvarer

Aktieselskabet
L. Hammerich & Co.
Specialforretning i bygningsartikler.
Grundlagt 1864. Tlf. 7050 (3 linier)
Århus

HØJSLEV TEGLVÆRKER A/S

Prima, røde drænrør

i størrelse fra 2 til 15 tommer

Tlf. Højslev 3

Indhent tilbud

Midtjydske Teglværkers Salgskontor

Telefon Skive 1030

S. m. b. A.

Telefon Viborg 1330

Alle størrelser i drænrør leveres



Anvend tørvestrøelse ved dræning . . .

Paa jorder med fintsandet undergrund kan en tilsanding af drænrørene forebygges ved anbringelse af et lag tørvestrøelse („hundekød“) omkring stødfugerne, ligesom tørvestrøelse med fordel benyttes ved dræning i stiv lerjord. Spørg hedeselskabet.

Jordbrugskalk

Råkalk — findelt råkalk — pulveriseret jordbrugskalk
Skandinavisk Kalk- & Kridtindustri,
 Skovbrynet, Aalborg. Telf. 9253. — Rigstelefon 921
 Kalkværket: Gug station. Telf. Gug 10



AKTIESELSKABET

SKARREHAGE MOLERVÆRK

A. Philipsen & Co

Sct. Mathiasgade 58 . Viborg
 Elektriske Anlæg
 Vandværksanlæg
 Telefon 173 og 174

Ellidshøj Kridt- & Kalkværk

v/ E. M. Christiansen, Åhus

Telefon Ellidshøj 4 og Århus 7312

Fabrikation af jordbrugskalk samt foderkridtmel



Brug **RANDERS**
ØREB

Handelsbanken i Viborg

Filial af Aktieselskabet
 Københavns Handelsbank

Kontortid: 9—15
 Telefon 1500 (5 linier)

Kontor i Karup

Viborg Byes og Omegns Sparekasse

Telefon 1400 (3 lin.)

Sct. Mathiasgade 68
 Kontortid: Kl. 9—15



Aktieselskabet

BRØDRENE BRINCKER

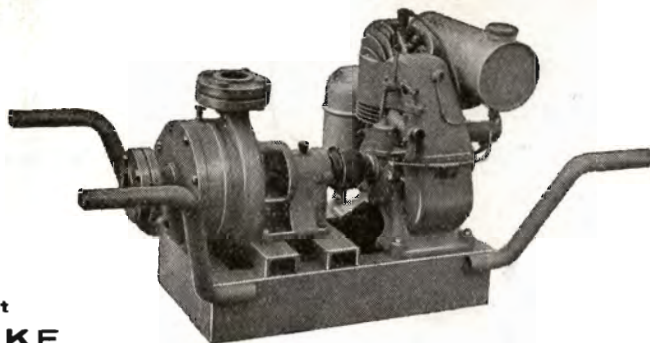
Greisdals Hammerværk pr. Vejle — Grundlagt 1867

Specialitet: Tørvagrebe, tørvespader, drænværktøj, lyngleer.

Alle slags grebe, forke, spader, roehakker, høstleer
 og haveredskaber leveres med fuld garanti.

Afvandingspumper
 Entreprenørpumper
 Husvandspumper
 Pumper for gartnerier
 og ethvert andet
 formål

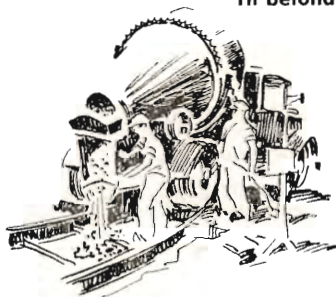
Skriv efter tilbud og brochure



Aktieselskabet
DE SMITHSKE

JERNSTØBERIER OG MASKINVÆRKSTEDER - Aalborg - Telf. 6696

Til betonarbejder, der haster



**SUPER
 RAPID
 CEMENT**

Hærdner også i kulde
 betydeligt hurtigere
 end almindelig Port-
 land-Cement



**Vestjysk
 Trælasthandel
 Varde
 Betonvarefabrik**

H. Kunøe og Aage Pedersen
 Varde . Tlf. 519 - 520

Landbrugsrør
 (drænrør)
 efter Ingf. normer.

FORLANG TILBUD

Viborg Papir-Comp.

Papir & papirvarer en gros.
 Bogtrykkeri.
 Kontorforsyning.

Sct. Mathiasgade 31-33.
 Tlf. Viborg 802-803.

Den sjællandske Bondestands Sparekasse
 Vestervoldgade 107 København V

82 Kontorsteder paa Sjælland

ALLE SPAREKASSEFORRETNINGER UDFØRES

**A/s SØNDERJYDSK
 FRØFORSYNING**

Frøavl & frøhandel

Aabenraa

Telefon 3047

L. KRISTENSEN
 REMINGTON OG REMTOR
 SKRIVEMASKINER

DANMARKS ÆLDSTE
 SKRIVEMASKINE-FIRMA

FREDERIKSBERGGADE 1 A
 KØBENHAVN K.

H. Struers chemiske Laboratorium

Apparater
 Instrumenter
 Glasvarer
 Kemikalier



Leverandør
 til hede-
 selskabets
 laboratorier

AARHUS
 4748

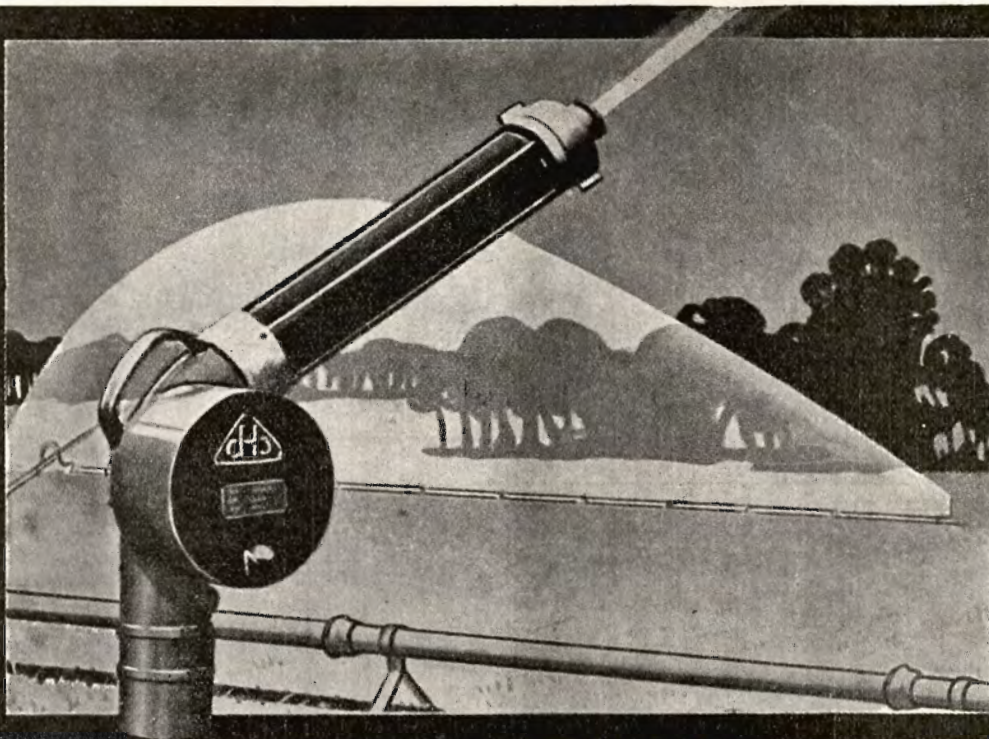
KØBENHAVN
 C 1402

ODENSE
 3602

**Funder
 Karosserifabrik**

Telefon 12

Traktor-Førerhuse,
 Gummivogne m. m.



VANDINGSANLÆG TIL LANDBRUG

projektering, fabrikation og salg

Forlang illustreret brochure

TLF.
269

C.H. CLAUSEN · BROAGER



Alt i prima røde drænrør.

Silkeborg, Herning og omliggende
teglværkers salgskontor

Torvet 6, Silkeborg

Telefon 1200

repræsenterende følgende værker:

A/S Lysbro Teglværk.
De Forenede Teglværker,
Lysbro.
Bøgild Teglværk, Lysbro.
Vinderslevgaard Teglværk.
Paarup Teglværk.

Bjødstrup Teglværk.
Gjern Teglværk.
Visgaard Teglværk.
Højriis Teglværk, Ikast.
De Forenede Midtjydske
Teglværker, Herning.

Kaas-
Briketter

Hovedforhandler:

Nordjyllands
Kulkompagni

Nørresundby
Telefon 4227 - 4228

Fabrik: Kaas
Telf. Kaas 11

AEROLIT

DANSK SIKKERHEDSPRÆNGSTOF

Hedeselskabets Tidsskrift

Nr. 5

20. april 1951

72. årg.

Indtrædende medlemmer indtegnes hos selskabets forretningsførere. Medlemsbidraget er enten årlig mindst 5 kr. eller en gang for alle mindst 100 kr. Større bidrag modtages gerne.

Tidsskriftet udgår ca. 16 gange årligt og sendes uden vederlag til selskabets medlemmer. Annoncer bedes sendt til Hedeselskabets hovedkontor, Viborg. Annoncepris 50 øre pr. mm. Oplag 19.600 eksemplarer.

Indhold: Fhv. departementschef, dr. polit. Julius Wilcke. — Tørveproduktionen i 1951. — De tømte brunkulslejers fremtid. — Mekanisering af vandløbene. — Produktionen af tørvestrøelse i 1950. — Fra hedeselskabets grundforbedringsvirksomhed. — I få ord.

Fhv. departementschef, dr. polit.

JULIUS WILCKE

Den 16. marts afgik fhv. departementschef, dr. polit. *Julius Wilcke* ved døden, 75 år gammel.

Departementschef Wilckes navn vil være nøje knyttet til hedeselskabets historie, idet ændringen af hedeselskabets forhold til staten, navnlig den betydningsfulde ændring af bestyrelsens sammensætning i 1932 med øget repræsentation for staten, og den få år efter følgende deling af hedeselskabets regnskab i to dele, en statslig og en privat, i høj grad fandt sin endelige løsning som følge af departementschef Wilckes indgående og forstående kendskab til hedeselskabets struktur og særlige arbejdsformer.

De faste rammer i forhold til staten, som hedeselskabet i 30-erne således fandt frem til, afløste en fqrudgående mangeårig periode, hvor udviklingen havde været præget af uoverensstemmelser med staten angående bevillinger og retningsbestemmende afgørelser med hensyn til arbejdets udformning, og bag det hele en vis nervøsitet fra hedeselskabets side for lidt efter lidt at glide over til at blive en ren statsinstitution. Hedeselskabet syntes mod slutningen af denne periode at befinde sig i et dødvande, og når perioden blev afviklet og afløst af en ny stærk og rolig udvikling til gavn og glæde for alle parter, ligger en stor del af æren herfor hos departementschef Wilcke.

I alle de mange år dr. Wilcke, først som kontorhæf og senere som departementschef i landbrugsministeriet, havde samarbejdet med hedeselskabet, siden 1932 som landbrugsministeriets repræsentant i hedeselskabets bestyrelse, var han altid positivt interesseret i selskabets arbejde, ikke alene fordi en mand med hans arbejdsivrige temperament umuligt kunne være ligegyldig eller blot ringe inter-

esseret i en virksomhed, som han kom i så nøje kontakt med, men tillige og ikke mindst fordi han meget tidligt fik en klar opfattelse af, at der i hedeselskabet blev øvet en værdifuld arbejdsindsats, som staten havde god brug for.

Der er ingen tvivl om, at dr. Wilcke meget tidligt havde tilrettelagt de forslag til en nyordning med staten, som gennemførtes i 30-erne, og at han målbevidst søgte dem gennemført trods stærk modstand i store kredse indenfor selskabets repræsentantskab. Der er dog heller ingen tvivl om, at han søgte dem gennemført, fordi han også mente, at det var den udformning af hedeselskabets fremtid, der ville tjene selskabet bedst, og som alene ville kunne tilsikre, at hedeselskabet ikke blev opslugt af staten.

Ved en tale ved et af hedeselskabets årsmøder efter at nyordningen var gennemført, lykønskede departementschefen til resultatet, idet han tilføjede, at det havde været nødvendigt og uundgåeligt, når man ønskede at bevare selskabet som privat institution, hvad der også fra hans side havde været det stadige ønske, idet han altid havde næret den opfattelse, at hedeselskabet løste opgaver for samfundet, som staten ville have svært ved at løse på egen hånd og i hvert fald ikke kunne løse bedre eller billigere.

Departementschef Wilcke var en udpræget ener, i besiddelse af en beundringsværdig arbejdsevne og en særdeles effektiv sans for at udnytte det rette øjeblik. Han besad endvidere i fuldt mål den for en mand i hans betydelige stilling så nødvendige evne til hurtigt at finde frem til det centrale i selv den mest udviklede sag, og hans bekendte noget voldsomme og utålmodige temperament tillod ham sjældent at tage hensyn til andre faktorer i en sag end dem, der forekom ham selv at være de afgørende. Der stod respekt omkring departementschef Wilcke i hans arbejde, og man måtte fra alle sider bøje sig i beundring for hans opnåede resultater, men kun få nåede til at kunne kalde sig hans venner.

I 1945 faldt departementschef Wilcke for aldersgrænsen og udtrådte samtidig af hedeselskabets bestyrelse, hvor hans interesse for selskabet og hans handlekraft altid vil blive husket.

Niels Basse.



Tørveproduktionen i 1951

Af konsulent A. Krøigaard.

Der blev i fjor fremstillet omtrent en million tons tørvebrændsel i Danmarks moser, men desværre forhindrede det regnfulde efterår, at alle tørvene kunne bjerges, og de 2—300 000 tons, det antages at dreje sig om, ville der have været god brug for i indeværende forår til afbødning af den utilstrækkelige import af brændsel fra udlandet.

Heller ikke for næste fyringsperiode kan der efter alt at dømme påregnes indført nok udenlandsk brændsel, og det er da også henstillet af myndighederne til forbrugerne at sikre sig et kvantum indenlandsk brændsel. I tilslutning hertil er der stillet midler til rådighed for landbrugsministeriet til ydelse af driftslån til tørveproduktion efter samme retningslinier som de, der var gældende fra 1940 til 1948. Der kan dog kun ydes *driftslån*, d. v. s. til arbejds løn og andre egentlige driftsudgifter. Der ydes kun lån til fremstilling af almindelige tørv (formtørv) og fræsetørv (tørvesmuld) og således ikke til formbrændsels- eller briketfremstilling. Ansøgningsskemaerne til lånene, der fås hos landbrugsministeriet og hedeselskabet, skal indsendes til hedeselskabet, der afgiver indstilling til landbrugsministeriet. Lånene, der forrentes med 4½ pct., skal afdrages efterhånden, som de producerede tørv sælges.

Som følge af den langvarige vinter kan tørvesæsonen ikke påbegyndes til normal tid i år, og der vil således gå nogle af de bedste uger tabt. Såfremt den planlagte produktion skal nås rundt om ved de forskellige virksomheder, er det meget betydningsfuldt, at der ikke bliver nogen afbrydelse i arbejdet i sæsonens løb, og en sådan kan let ske, hvis ikke tørvene kommer væk, efterhånden som de bliver tørre. Enhver forbruger af tørvebrændsel bør derfor med det samme gøre op med sig selv, hvor stort et kvantum tørvebrændsel han eller hun agter at bruge til næste vinter, så bestilling kan afgives snarest muligt. Erfaringer fra de senere år har vist, at det ikke kan siges tydeligt nok, at det er for sent for forbrugerne at begynde at spekulere på tørv hen i juli—august eller senere, for så er der ingen brugelige tørv at få.

Det skal gerne indrømmes, at det er lidet lysteligt at skulle til at tænke på (og eventuelt have udgifter til) brændsel i den dejlige sommertid, og det er fristende at søge at berolige sig selv med håbet om, at der kommer koks og cinders nok, men de mange mennesker, der i denne tid har måttet gå og halv- eller helfryse i deres stuer, kan tale med om, hvor tosset det er at stole på håbet i så henseende. For mange i byerne står det at komme ud for at have tørv i kælderen samtidig med, at der er mulighed for køb af koks, som noget nær den

værste ulykke, der kan times et menneske her på jorden. Hertil må det være nok at bemærke, at sålænge koks koster et par hundrede kr. pr. ton og tørv under en trediedel deraf, er det så som så med ulykken.

De tømte brunkulslejers fremtid

Af skovrider A. Mørch Sørensen.

Mange har med bekymring tænkt på, hvad man dog skulle stille op med de sandbanker og ørkener, der blev det efterladte affaldsprodukt af krigstidens omfattende brunkulsbrydning i Midtjylland. Bekymringen har grænset til fortvivlelse i mange landbohjem i brunkulsegnene, når sand og kulstøv gjorde luften tyk, når husmoderens støveklud måtte gå i døgndrift uden synderligt held, og når man udendørs fik øjne, øre, næse og mund fyldt med glimmersand og brunkul.

Men også andre end de på denne måde direkte implicerede har deltaget



Troldhedelejjet, afd. 7. Skovfyr og bjergfyr, plantet i gyvelsåning 1947 — fot. marts 1951.

i bekymringen, og ud fra tidligere erfaringer har man ment, at det i første række gælder om at få de blottede arealer dækket med vegetation.

Nogle mener, at en udjævning af bankerne ville være ønskelig, men et



REGN

i rette tid og rigtig mængde
er den altbestemmende faktor
for afgrødernes vækst og

**bestemmer
høstudbyttet**

Svend Puggaards Maskinfabrik

St. Sct. Hansgade 7
Viborg . Telefon 1269

Specialkonstruktion,
der muliggør supplerende
udvidelser

Leverandør til
hedeselskabet

Overslag og tilbud på *regnvandingsanlæg* i alle størrelser

Anvend kun



ORIGINALE

RIMAS RESERVEDELE

til briketpressere, formbrændelspressere,
formtørvspressere og ælteværker.

INDHENT TILBUD PÅ NYE MASKINER

RINGSTED JERNSTØBERI & MASKINFABRIK A/S

Røde

DRÆNERØR

fra 2"-12" haves
altid på lager.
Forlang tilbud.

»Sofienlund«
Teglværk.

Telefon 10 Ulstrup.

TIL ALLE SLAGS
BYGNINGER

DANSK

ETERNIT

TAG- OG VÆGBEKLEDNING

DANSK ETERNIT FABRIK A/S
AALBORG

SALGSKONTOR:
KAMPMANNSGADE 2 . KBHVN.V
TELEFON: CENTRAL 3785

GUGKALK

forøger Afgrøderne

Brug

FINDELT GUGKALK
ELLER PULV. GUGKALK

GUG KALKVÆRK A/S
ELMEALLE 2 · AALBORG · TLF. 2908

HAMMERUM HERREDS

Spare- og Laanekasse

Hørning - Telf. 10 . 314

Østergade 6

Kontortid: 10-18,30 og 14,30-17

Løve Garn

Aktieselskabet Holger Petersen

Købmagergade . København K.



SPRIT
til teknisk Anvendelse.



... .. *den rigtige*
FÆLDESAV

Nr. 915



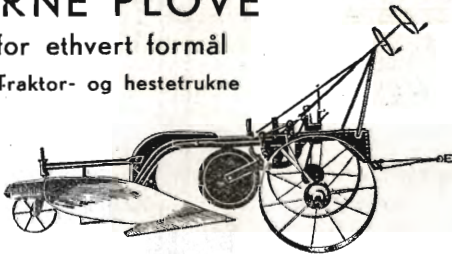
Ved fældning i tyndere dimensioner er nr. 915 ideel på grund af sin buede ryg. Dette muliggør brug af kilen på et tidligere tidspunkt end med almindelige save.

SANDVIK

— *den kendes på skæret og letter besværet*

MODERNE PLOVE

for ethvert formål
 Traktor- og hestetrukne



Bovlund 24" traktorplov, type 9 H

Plovfabrikken »Bovlund«

H. WILKENS

Bovlund pr. Branderup J.

Telefon: Branderup 34 y

Dansk Brandforsikringselskab

„VERMUND“

af 1904 - gensidigt selskab.

Bygninger og løsøre.
 Virkefelt hele landet.

Hovedkontor: Banegaardsplads 4, Aarhus.

Den er rigtig!



DEN
 ER FRA

Zinck GODT-HAAB

Kloakrør — Landbrugsrør

Monierrør — Spidsbundsør

Mærket \triangle 33, leveres overalt

Hovedkontor tlf. Ringsted 468

Fabrik: Hedehusene, telef. 18

— Birkerød — 468

Ringsted Cementvarefabrik og Tommerhandel A/S

sådant foretagende er økonomisk set ganske uforsvarligt. Der findes ca. 1200 ha omgraved areal spredt over 42 sogne. Skulle man blot over dette areal i gennemsnit flytte overlaget i 2 meters dybde, blev det et jordarbejde på 24 millioner kubikmeter. En sådan indsats ville ikke stå i rimeligt forhold



Troldhedelejet, afd. 18. Søbrink med rødæl, plantet 1948, og gyvel — fot. marts 1951.

til det opnåede resultat, der kun ville bestå i et mere bekvemt terrain, som stadig ville være uegnet til dyrkning. Desuden ville planeringen medføre fornyet sandflugt fra områder, der ellers havde sat sig noget. Der er al mulig grund til at opgive tanken om en udjævning og samle interessen om at gøre de nøgne arealer grønne. Staten, jagtrådet og hedeselskabet har taget sagen op, og i det følgende skal gives en oversigt over de hidtidige resultater.

Statens tre brunkulslejer i *Troldhede* (50 ha), *Nørre Vium* (29 ha) og *Ahlergaard* (6 ha) blev overladt jagtrådet til plantningsforsøg med det formål at omdanne dem til store remiser eller mindre reservater. Af jagtfondens midler blev der som en begyndelse stillet 10 000 kr. til rådighed om året i 3 år, og i 1946 tog man fat. I Nr. Vium-lejet standsedes arbejdet på grund af fornyet brunkulsbrydning, men arealerne i Troldhede- og Ahlergaardlejet er i hovedsagen tilplantet.

Der er gjort forsøg med mange forskellige planter, og en del er mislykkedes, men som foreløbigt resultat kan siges, at bjergfyr, skovfyr og

contortafyr viser god vækst på de fleste lokaliteter. På nogenlunde beskyttede steder kan japansk lærk anvendes med held, medens man om granarterne må sige, at de aldeles ikke tåler sandpisk. Dette udelukker dog ikke, at man senere, når sandflugt er definitivt ophørt, kan bruge dem på en del af arealerne. Af løvtræer har el og birk samt nogle pilearter (*Salix caprea*



*Ahlerlejet, afd. 2. Gyvelklædt nordskrænt
af den store tip — fot. marts 1951.*

og cineria) på sine steder udviklet sig godt, og noget tyder på, at også eg vil kunne lykkes.

I næsten alle kulturer er der samtidig med plantningen foretaget såning af gyvel, og det har vist sig at være en udmærket foranstaltning. Midterpartiet af Troldhedeaarealet og den store tip i Ahlergaardelejet ligner på afstand tætte gyvelmarker, der det meste af året er dybgrønne, men som i blomstringstiden lyser pragtfuldt op i gult. På nærmere hold kan man se fyrrene, der frodigt skyder op mellem gyvelen. Der er her skabt gode remiser for harer og fuglevildt, som jagtrådet også frem i tiden har megen interesse i at udvikle og frede.

Men nu de øvrige brunkulslejer? Nogle ejere af sådanne arealer har vist et prisværdigt initiativ og har for egen regning påbegyndt en tilplantning, ofte med planter fra en plantningsforening eller med remiseplanter, således at der er opnået tilskud fra staten eller jagtfonden til nedsættelse af plan-

teprisen. Denne private plantning virker udmærket på det enkelte sted. Men da det af flere grunde er ønskeligt, at der i løbet af kort tid fremkommer nogen beplantning i samtlige omgravede brunkulsejer, blev der efter forhandling mellem landbrugsministeriet, jagtrådet og hedeselskabet i 1949 søgt og givet en statsbevilling på 100 000 kr. fordelt over 5 år til delvis beplantning af brunkulsarealerne. Udnyttelsen af denne bevilling foregår således. Når brunkulsejerne i et område indtages til beplantning, forelægges der ejerne følgende skrivelse:

»Da de omgravede brunkulsejer er uegnede til agerbrug, ønsker staten at give sin støtte til deres beplantning gennem en bevilling, som administreres af Det danske Hedeselskab.

Planen går i korthed ud på i løbet af 5 år at lade ca. 10 % af ethvert omgravede areal beplante og tilså med gyvel uden udgift for ejeren, men mod afgivelse af hoslagte erklæring om vedligeholdelse og fredning af det plantede i 10 år. Tilplantningen af de ca. 10 % af arealerne udføres af hedeselskabet og vil foregå i striber og pletter udover arealet. Til udfyldning af mellemrummene mellem det plantede kan de fornødne planter købes gennem den stedlige plantningsforening med det sædvanlige statstilskud (ca. 40 %), ligesom der kan anlægges vildtremiser med tilskud af jagtfondens midler efter indsendelse af ansøgningskema, som rekvireres hos jagtkonsulenten.

Tilplantningen af de 10 % af arealet vil i hovedsagen ske med fyrreplanter, da de stedfundne forsøg i statens leje nord for Troldhede har vist, at fyrrearterne klarer sig bedst på sådanne lokaliteter; endvidere vil der overalt, hvor der plantes, også blive sået gyvel, som har en gavnlig indflydelse på træernes vækst, og som formentlig ved selvsåning vil sprede sig over arealerne.

Når hoslagte erklæring i underskrevet stand indsendes til hedeselskabets 5. plantagedistrikt, Birkebæk, Arnborg pr. Herning, vil plantningsarbejdet blive udført snarest muligt.«

Erklæringen har følgende ordlyd:

»Undertegnede

der ejer det på matr. nr.

beliggende omgravede brunkulsareal, hvoraf ha er tilplantningstjenligt, bemyndiger herved hedeselskabet til uden udgift for mig at lade foretage plantning og såning over ca. 10 % af dette areal i henhold til den til dette formål givne finanslovbevilling.

Samtidig forpligter jeg mig til at vedligeholde og frede de herved fremkomne plantekulturer, således at de i 10 år efter plantningen ikke lider overlast fra husdyrs eller menneskers side.

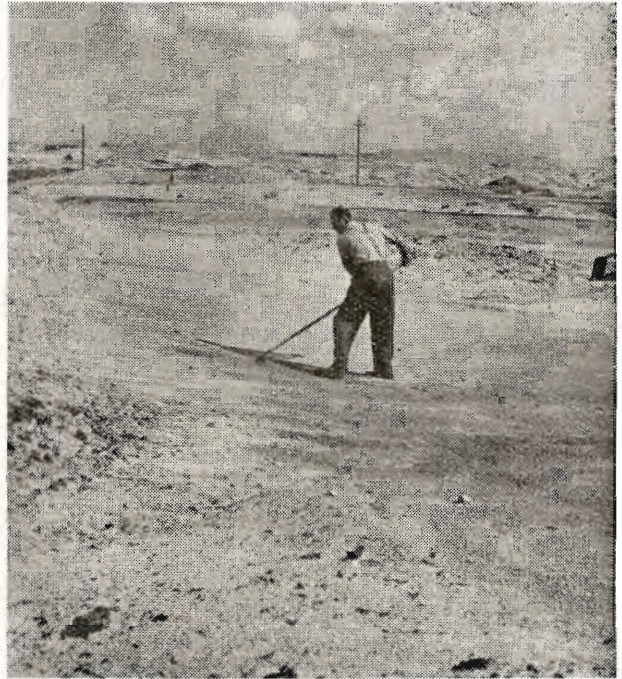
Påtaleberettiget er Det danske Hedeselskab.«

Når erklæringen er underskrevet, tages der fat. Den enkelte stribe består af 4 planterækker med 1,25 meters afstand. Først foretages gyvelsåning over den 5 meter brede stribe, derefter dækkes gyvelstrøet ved rivning, så afsættes de fire planterækker med en markør og endelig foretages plantningen.

De fire billeder, der viser arbejdets gang, er fra Søby brunkulseje. Striberne lægges helst i N-S med en indbyrdes afstand af 45 meter. I den yderste række mod vest plantes bjergfyr, medens de øvrige rækker oftest består af bjergfyr og skovfyr i blanding.



Gyvelsåning.



Rivning.

RIBE Brændeovne og Tørveovne



Brændekaminer Brændekomfurer

Moderne emallerede
Rundtræk-Kaminer
i mange Typer og Størrelser.
Ovne & Komfurer.
Bygnings-Støbegods
RIO Radiatorer
Ribe Centralvarmekomfurer
Brochure sendes paa Forlangende

A/S RIBE JERNSTØBERI · RIBE
GRUNDLAGT 1848 · TELEFON RIBE 261 (3 LINIER)

Børnelammelses- og ulykkesforsikring

Den gensidige
Landbo-Sygeforening
Vesterbrogade 15
København V.
Telef. 6659 - 5974

Landbrugslotteriet

udlodder årligt
kr. 5.485.620
Største gevinst
2 gange årligt
kr. 80.000

Aarhus Privatbank

Stiftet 1871

Aarhus: Hovedkontor
København: Nygade 1

Aktiekapital og Reserver
andrer ialt ca. Kr. 21.400.000,—

Mejerlernes og Landbrugets ULYKKEFORSIKRING

Telefon 14350
Gensidigt selskab



Reventlowsgade 14
København V.

Ansvarsforsikring

Automobilforsikring

Røde Drænrør

indtil 16" diameter

A/S Hvorslev Teglværk
pr. Ulstrup - Telefon 67 Ulstrup

Kjellerup Betonvarefabrik

ved I. T. BIRK . Telefon 45 Kjellerup
Efter kl. 17: Rødkjærsbro telefon 14

Fører kun Δ mærkede varer.
Alle arter betonvarer til afvanding og kloak føres.
Forlang tilbud

Aktieselskabet

De danske
Sukkerfabrikker

København

Røde — 2" — 12" — Drænrør.

Forlang tilbud.

Akts. Frederiksholms Tegl- & Kalkværker.
Islands Brygge 22 — København S. — Central 282

FORLANG
„ODIN“
ØL
FINESTE KVALITETER

AALBORG TAFTEL AKVAVIT.



**Mergel
Kalk**

H. Theut

VIBORG - Tlf. 1559 . 1560



**Andels-
Klædefabriken**

Grindsted

Telefon 20



Katalog sendes

gratis paa

Forlangende

**Stenstrup og Odense
teglværkers kontorer**

Stenstrup - Telefon nr. 19

Prima drænrør

Det gensidige forsikringsselskab

Dansk Plantageforsikringsforening

tegner forsikring for genplantningsværdien for nåletræs-plantager overalt i Danmark. — Indskud een gang for alle 1 kr. pr. ha. Årlig præmie pr. ha 30 øre, minimum 2 kr. Vedtægter og indmeldelsesblanketter ved henvendelse til

FORENINGENS KONTOR I VIBORG
Telefon 1340

Tørveælteværker

Vådælter — Forælter — Transportører — Dyndelevator
Gravvogne — Skæremaskiner — Dyndvogne o. s. v.

**Fabrikation og eneforhandling
af Søren Jensens pat. forælter**

Vådæltning er
den billigste
produktionsmåde

Forælteren giver
både tungere og
bedre tørv

Johs. Mikkelsen

Fabriken »Hjerm«, Kjellerup

Telefon 49 — 156



Markering



Plantning.

I finansåret 1949—50 blev der foretaget plantning i *Brande, Haderup, Hoven, Resen, Rind, Sdr. Felding* og *Sdr. Omme sogne*. Det omgravede areal i de besøgte lejer udgør ca. 360 ha. De tilplantede striber og pletter bliver sammenlagt 36 ha. Der er udsået ca. 400 kg gyvelfrø og indkøbt ca. 195 000 planter, hovedsagelig fyrrearter. I 1950—51 plantedes der i *Arnborg, Borris, Brande, Hammerum, Herning, Ikast, Rind, Skarrild, Skjern, Studsgaard,*



Stribe i Resenlejet eet år efter plantning
— fot. 1950.

Sunds, Sdr. Felding, Trolldhede og Vorbasse sogne. Der blev plantet ca. 40 ha striber over 400 ha omgravedt areal og sået ca. 450 kg gyvelfrø, medens der blev brugt 214 000 planter.

Nu kan man ikke vente, at en sådan systematisk tilplantning vil lykkes lige godt alle steder. Det opgravede materiale er ikke ens. Sandflugten kan være mere eller mindre generende, og navnlig er jordarterne af forskellig porøsitet og surhedsgrad. Det tertiære ler, der sine steder ligger som elefantgrå klægbanker, er i sin nuværende tilstand komplet ufrugtbar, og noget lignende gælder det mørke kulblandede sand. Der vil nu i jagtrådets brunkulslejer blive foretaget forsøg med kalkning af sure arealer og forhåbentlig lykkes det at finde en brugelig metode til også at skaffe sådanne arealer en bevoksning.

Birkebæk, den 29. marts 1951.

Mekanisering af vandløbene

Hedeselskabets Tidsskrift har modtaget nedenstående artikel med anmodning om optagelse:

Må jeg allerførst præsentere mig som bredejer, formand gennem en år-række for lodsejerudvalget, og samtidig i al beskedenhed anføre: »Sjælen« i uddybningsarbejdet af hovedvandløb nr. 5 i Thisted amt omkring årene 1930—32 — vandløbets dimensioner: bredde fra 6—12 m, længde ca. 10 km.

Udgifterne, som pålignedes lodsejerne under forannævnte regulering, beløb sig til 120 000 kr. og gav de første 7—8 år efter uddybningen en synlig god virkning på vandstanden. Men efter disse første års synlige gode virkning, begyndte forholdene igen at ændre sig i den forkerte retning og er nu i nærheden af den før 1930 almindelige vandstand. Trods årlige oprensninger (3 gange hver sommer), og det beløb, som medgår til dette arbejde, overskrides ikke ubetydeligt den sum, den store regulering i 1932 kostede. Denne årlige udgift tror jeg ikke, nogen lodsejer beklager sig over, når bare vandstanden kunne holdes nede, men det viser sig at være en umulighed, og det er sikkert ikke et isoleret tilfælde for vandløbene i Thisted amt.

Jeg ved, at hedeselskabet samt enkelte af amtsvandløbsinspektørerne arbejder for at finde frem til en brugelig, ikke for kostbar maskine til de årlige oprensninger af de mellemstore vandløb, og jeg ved, at ovennævnte institutioner har sendt repræsentanter både til England, Holland, Tyskland, ja sågalt til Amerika, men endnu er man ikke sagens løsning nærmere.

Jeg ved også, at danske ingeniører er anset — og sikkert også med rette — som nogle af verdens dygtigste, og danske fabrikker har vist også et godt navn. Skulle der mon ikke være en mulighed for, at dette stykke arbejde kunne fremskaffes ved fælles dansk initiativ, jeg tror det! Og som anført foran, så kan det jo godt se ud til at være en verdensartikel, da spørgsmålet ikke er løst ude i den store verden. Mekaniseringen er i det store og hele løst selv i små brug over alt i Danmark ved den enkeltes indsats, men tilbage har vi vandløbene, som efter min mening er af allerstørste betydning og betyder mest ud fra et samfunds-synspunkt, og jeg er sikker på, at når en passende maskine fremskaffes, da skal det nok vise sig, at den i længden er langt mere rentabel med en grundig gennemgang af vandløbene hvert 3. år, i modsætning til som nu med en gennemgang 3 gange årlig.

Det er nu 30 år siden, jeg besluttede at gøre en samfundsnyttig indsats ved, som omtalt foran, at få gennemført uddybning og regulering af omtalte vandløb, og en tid så det ud til at skulle lykkes, men som allerede sagt, så har forholdene igen vendt vrangsidens ud af det på grund af dårlig vedligeholdelse og mangel på redskaber.

Jeg håber gennem dette indlæg at have bragt et spørgsmål, som har almen interesse, frem til overvejelse blandt rette vedkommende, og dermed mener jeg hedeselskabet, amterne, ingeniører og fabrikker, og måtte dette lille beskedne indlæg føre til sagens snarlige løsning, så er der mange andre end mig blandt Danmarks vandplagede bønder, som vil hilse en god løsning både med glæde og taknemlighed.

Nørhaagaard pr. Snedsted i marts 1951.

Chr. Nielsen.

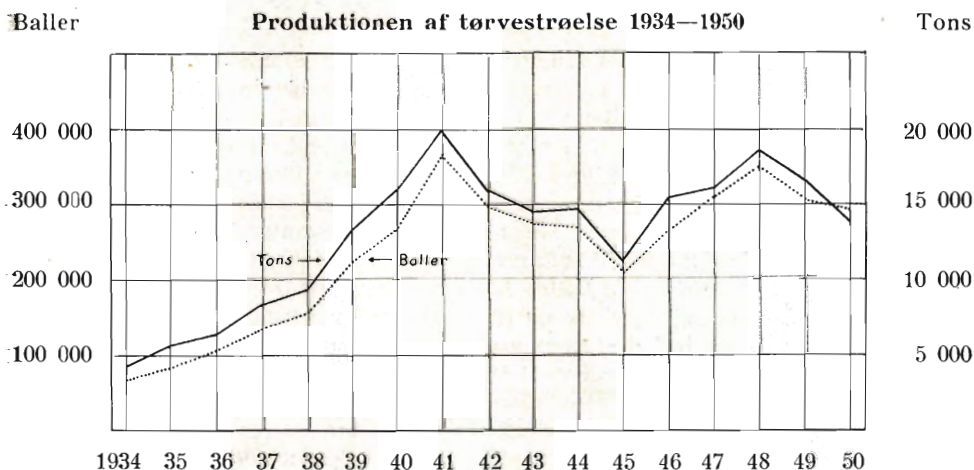
Produktionen af tørvestrøelse i 1950

Af konsulent A. Krøigaard.

Der er 10 virksomheder her i landet, der har fremstillet tørvestrøelse i 1950 mod 9 i 1949. Alligevel er produktionen gået noget tilbage, idet der kun er fremstillet ca. 292 000 baller mod ca. 308 000 baller i 1949 og 350 000 baller i 1948. Omregnet til tons på grundlag af fabrikernes vægtangivelser pr. balle svarer produktionen til ca. 14 000 tons.

Produktionen af egentlig *tørvestrøelse* har udgjort ca. 137 000 baller, og af *tørvemuld*, d. v. s. de frasigtede finere bestanddele af den revne masse, er der fremstillet ca. 155 000 baller.

Hosstående tegning viser udviklingen gennem de sidste 17 år. Som det ses, varierer produktionens størrelse en del fra år til år, og den har vist nedgang i de sidste par år.



Efterspørgslen har i 1950 været god både for tørvestrøelse og tørvemuld, og fabrikkerne har så godt som tømt deres lagre af råmateriale. For 1951 kan der næppe ventes nogen større stigning i produktionen, idet det overordentlig regnfulde efterår 1950 vanskeliggjorde opgravningen af det råmateriale, der skal behandles i løbet af indeværende år. Priserne af fabrik for færdig strøelse er i hovedsagen uforandret fra 1949, d. v. s. 4,50—5,00 kr. pr. balle.

Fra udlandet har der været stærk efterspørgsel efter dansk tørvestrøelse, og en del er da også blevet eksporteret, men på dette område må der ventes stigende konkurrence fra andre lande især Holland og Polen, men også Tyskland har nu meldt sig som leverandør af prima tørvestrøelse.

I U. S. A. er der et meget stort marked for disse varer, men hidtil har Kanada domineret næsten fuldstændigt, således som herstående tal for importen af tørvestrøelse til U. S. A. i 1948 og 1949 viser. (Tal for 1950 er desværre ikke til rådighed).

Import til U. S. A. af tørvestrøelse og tørvemuld.

	1948		1949	
	tons	o/oo	tons	o/oo
Kanada	83994	942,7	72040	773,0
Sverige	20	0,2	387	4,2
Norge	—	—	2	—
Danmark	518	5,8	1193	12,8
England	285	3,2	673	7,2
Irland	736	8,3	2651	28,4
Holland	2660	29,9	6418	68,9
Belgien	—	—	56	0,6
Tyskland	361	4,1	6884	73,9
Polen og Danzig	520	5,8	2890	31,0
	89094		93194	

Tallene for de to år synes dog at vise, at det trods alt er muligt at pille ved Kanadas »monopol«, men medens Danmark, Holland og England kun godt og vel har fordoblet deres andel i eksporten af tørvestrøelse til U. S. A. fra 1948 til 1949, har Irland, Polen og især Tyskland kunnet forøge deres andel betydeligt mere i det samme tidsrum. Det må dog tilføjes, at der for tiden er stærke kræfter igang i U. S. A. for at forøge udnyttelsen af de meget store moseområder, der disponeres over, både til produktion af brændtørv og tørvestrøelse. Hvis det lykkes, er det måske et tidsspørgsmål, hvor længe der er afsætningsmuligheder for europæisk tørvestrøelse. U. S. A. har hidtil importeret for godt 3 millioner dollars tørvestrøelse pr. år.

Fra hedeselskabets grundforbedringsvirksomhed

Fra distriktskontorerne under hedeselskabets mose- og engafdeling foreligger der en opgørelse over arbejdet i februar måned 1951.

Det fremgår heraf, at der i månedens løb er fuldført 168 arbejder omfattende 535 ha til en samlet udgift af 680 585 kr. Heraf var 161 drænings- og kultiveringsarbejder omfattende 484 ha (udgift 589 725 kr.) og 7 vandløbsreguleringer med et interesseret areal på 51 ha (udgift 90 860 kr.).

Derudover er der i samme måned ved samtlige distrikter færdigprojekteret og tilstillet rekvirenterne 490 arbejdsplaner omfattende 2173 ha til en overslagssum af 2517970 kr. Heraf var 470 drænings- og kultiveringsplaner omfattende 1724 ha (overslagssum 2 271 775 kr.) og 17 vandløbsreguleringer med et interesseret areal på 367 ha (overslagssum 242 195 kr.) samt 3 projekter af »forskellig art« omfattende 82 ha, hvoraf 1 sag med en bekostning på 4000 kr.

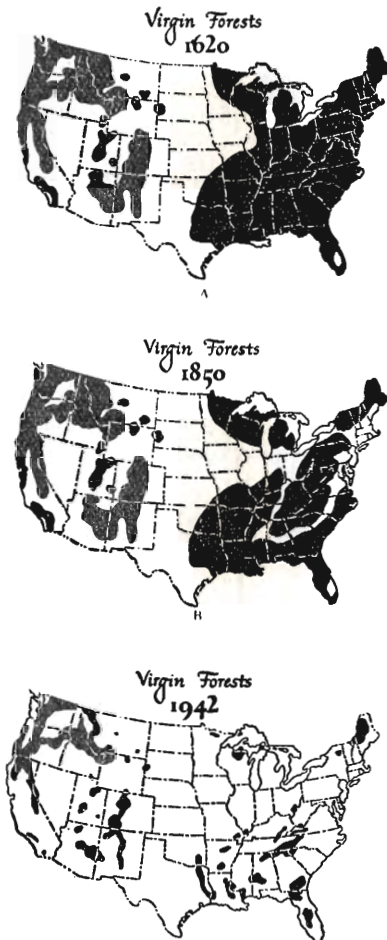
C. V. S. L.

I få ord — ★

De samvirkende Plantningsforeningers årsmøde

er nu fastsat til afholdelse i Aarhus den 1. og 2. juni. Aarsmødet holdes på Østergades Forsamlingsbygning den 1. juni, og den følgende dag er der udflugt til Mols.

Holstebro plantningsforening, der i år holder 60 års jubilæum, har i det forløbne år til 121 medlemmer uddelt 298 000 nåletræer og 67 100 løvtræer.



Urskovsarealer i U. S. A.

Forskellige opmærksomme læsere har gjort opmærksom på en fejl i omtalen i nr. 3 af U. S. A.'s skovarealer. Tegningen, der medfulgte den lille artikel, bringer vi derfor en gang til, og vedføjer med tak nogle supplerende kommentarer, som den kendte forstmand, professor *Svend O. Heiberg*, Syracuse Universitet i U. S. A. har sendt tidsskriftet:

Det er ikke ganske rigtigt, når De på side 39, nr. 3, skriver, at de hosstående tegninger viser skovarealerne i U. S. A. i 1620, 1850 og 1942. Billederne viser urskovsarealerne i de tre år. I 1620 var urskovsarealet det samme som det oprindelige skovareal eller ca. 333 000 000 ha. I 1942 var der kun ca. 40 000 000 ha urskov tilbage, men det totale producerende skovareal var 190 000 000 ha, som i kubikmasse producerer 2,3 m³ pr. ha eller omtrent det samme som den årlige hugst. Ødelæggelserne i U. S. A. er store, men de viser sig stærkest i reduktion af de store dimensioner og nogle af de værdifuldeste træarter.

Et sandere billede af situationen omtaler De på side 37—38 samme hefte, hvor De citerer F. A. O.'s oversigt, som giver, at Europa producerer 2,2 m³ pr. ha og U. S. A. 2,3 m³. Begge disse tal er langt lavere end de burde og kunne være, hvis man dyrkede skoven ordentligt. Men med 2,2 m³'s produktion pr. ha skal Europa altså underholde 278 000 000 mennesker af dets 92 100 000 ha producerende skov, medens U. S. A. med 2,3 m³ pr. ha skal underholde 151 000 000 mennesker af 190 000 000 ha producerende skov.

Den 25. april fejrer *A/S Haarkjær plantage* ved Hoven 75 års jubilæum. Aktionærerne får i år 10 % i udbytte.

Radioforedrag.

Fhv. lærer *Rasmus Mortensen*, Bybæk, tidligere Lindeballe, holder efter henstilling fra De samvirkende Plantningsforeninger et radioforedrag om plantning søndag morgen den 22. april kl. 8,05 til 8,15.



GENERAL MOTORS AUTOMOBILER

Lager af gode, brugte vogne

PETER HENRIKSEN

DUMPEN 12-14

Telefoner 1250 - 1251 - 1252 - 874 Rigstlf. 4

VIBORG

Stort autoværksted . Malerværksted . Fabrik for cylinder service
. Diesel autoelektrisk afdeling . Lager af reservedele og tilbehør

Alt i cementvarer,

rør i alle gængse størrelser efter ingeniørf. normer.

Tjæreborg cementstøberi.

Hurtig levering.

Telefon 21.

Reel betjening.

Effektiv

DESINFEKTION

af

Malkemaskiner . Spande
Kloaker . Redskaber
Rørledninger . Kærner
og Centrifuger

er den bedste Forudsætning for Fremstillingen af

første Klasses Mælk

Brug derfor dagligt

● **»CHL« CHLORAMIN** ●

CHR. HANSEN'S LABORATORIUM A/S

Sct. Annæ Plads 3 . København K.

Aktieselskabet

GYRO

Skive Jernstøberi
og Maskinfabrik

J. CHR. PETERSENS
PAPIRHANDEL A/S

„Hvælvingen“
ved Nikolaj Taarn
KØBENHAVN K.

Telefon Central 243

Hovedforhandler
af statens papir

Skivehus

Asfalt- og

Tagpapfabrik

Asfalt

til imprægnering
af cementrør

Forsikring skal man ha'..

BALTICA



SKOVFRØKONTORET

JOHANNES RAFF & SØN NORMASVEJ 21 · KØBENHAVN-VÅLBY · TELF. VÅLBY 3

Leverer alle Arter Skovfrø efter forudgaaende Undersøgelse ved Statsfrøkontrollen i København samt med nøje Angivelse af Proveniens. — Prislister sendes paa Forlangende.

FRØKONTORET
(for undersøgt markfrø)
— Grundlagt 1887 —
KOLDING
Telefon 43

A/S **Skive Markfrøkontor**
Grundlagt 1896
Telefon 94 Skive
FRØAVL · FRØHANDEL

PALUDANS
PLANTESKOLE
· · KLARSKOV · ·

130 tdr. land

*Skovplanter,
hæk- og hegnplanter,
allétræer.*

Forlang prislister

TELEFON KLARSKOV NR. 9



Brostrøm^s
Planteskole

VIBORG
ved C. Nielsen
Telefon 42

leverer alle
planter for have,
mark og skov
*Haardføre og veldrevne
arter for ethvert formaal*

Hulkjærhus
Planteskole

RØDKJÆRSBRO
Telefon Ans 25

*Planter til skove,
læhegn og have!*

**Herning Hede-
& Discontobank**

10-12¹/₂, 2¹/₂-5
Telefon 5 · 273 · 720

Sophus Berendsen A/S

V. Farimagsgade 41 · København V.
Store Torv 10 · Aarhus

ALT I ENTREPRENØRMATERIEL

Leverandør til Hødeselskabet

Varde Bank

Esbjerg afdeling

Kongensgade 62
og fiskerihavnen

Randers
Planteskole

v. Petri Petersen
Telefon 423

Alt i haardføre
og veludviklede planter
til have, mark og skov

Røde
drænrør
2''—12''

● Fredenshøj
● Teglværk
Aabenraa · Telefon 2127

Frøavlscenret

HUNSBALLE

Holstebro · Tlf. 533
Frøavl og frøhandel

Rødkjærsbro Cementvarefabrik

ved I. T. BIRK · · · · · Telef. Rødkjærsbro 14

Fører kun Δ mærkede varer.

Alle arter betonvarer til afvanding og kloak læres.
FORLANG TILBUD

Trifoliums Frø
giver stor Høst.

VESTJYLLANDS MERGELFORSYNING

Andelselskab

påtager sig

udnyttelse af lokale lejer
og
tilrettelægning af mergelleverancer.

Moderne grab-materiel til rådighed. - Levering af højprocentig mergel fra egne lejer.
Jordbrugskalk og pulv. kalk i fine kvaliteter fra Hillerslev Kalkværk.

Alle oplysninger og tilbud fås hos:

TRIER HØJ,
kasserer,
Vostrup.

I. M. LAURIDSEN,
næstformand,
Gørding.

JESPER JESPERSEN,
formand,
Gødstrup.

Nivaagaard Teglværk

Nivaa telefon nr. 9

DRÆNRØR . MURSTEN . TAGSTEN

FYENS LANDMANDSBANK ODENSE

Vestergade 33 - Telf. 46 (6 lin.) - Rigst. 36

Åben 9 $\frac{1}{2}$ —12 $\frac{1}{2}$ og 14—16, lørdag 9 $\frac{1}{2}$ —12 $\frac{1}{2}$,
Udfører alle bankforretninger

STRYG *elektrisk* ...

Viborg Andels- Svineslagteri

vore udsalg bring. i erindring
Telef. 137 og 779

A/s Fiskbæk Briketfabrik

Herborg 12

AKTIESELSKABET NORDISK BRANDFORSIKRING

ALLE ARTER FORSIKRINGER

GRØNNINGEN 25 - KØBENHAVN

„Cimberia“

Tømmerhandel

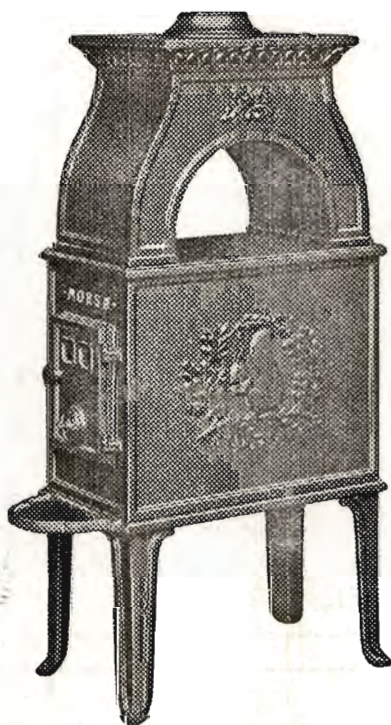
Aktieselskab

AABENRAA

Indhent tilbud



Morsø Støbegods



AKTIESELSKABET
N.A. Christensen & Co.
KGL HOFLEVERANDØR
NYKØBING MORS

Redaktionsudvalg: Afdelingsleder, civilingeniør J. Parbo (formand),
afdelingsleder, skovridder B. Steenstrup og botaniker N. C. Nielsen.
Redaktør: Har. Skodshøj.

Carlo Mortensens Bogtrykkeri, Viborg