

HED ESELSKABETS TIDSSKRIFT

Nr. 4 – 78. årg.

25. Marts 1957

INDHOLD:

Vestersøs
klægbanker

Skovrider Fr. Piper

Hedeselskabets
sølvbæger

Samarbejde
om læplantning

Fransk bjergfy

Oplag: 19.600

Midtjydske Teglværkers Salgskontor S. m. b. A.

Telefon Skive 1030

Alle størrelser i drænrør leveres

Telefon Viborg 1330



Det sikreste
middel til
insektbekæmpelse i
mark og have er

ORIGINAL
DDT **Veigy** DDT

Gesarol

Den erfarne landmand og frugtavl foretrækker Gesarol pudder og Gesarol sprøjtemiddel på grund af den anerkendte, ensartede kvalitet, der giver større virkning og bedre vedhængningsevne på planterne. Gesarol pudder er anerkendt af Statens Forsøgs-virksomhed i Plantekultur mod glim-merbøsser, jordlopper, hindbærbiller og kålorme med 10-25 kg pr. ha og Gesarol sprøjtemiddel mod glim-merbøsser, frostmålerlarver og kålorme i 0,3-0,4 % styrke.

Gesarol er imidlertid også virksomt mod en lang række andre skadedyr i forskellige afgrøder.



KEMISK VÆRK KØGE A/S

Øvergaden neden Vandet 39, København K.

Salgsafdeling og konsulentvejledning: Telefon Sundby 8001

HAMMERUM HERREDS

Spare- og Laanekasse

Herning - Telf. 10 . 314

Østergade 6

Kontortid: 10-12,30 og 14,30-17

Handelsbanken i Viborg

Filial af Aktieselskabet
Kjøbenhavns Handelsbank

Kontortid: 9-15

Telefon 1500 (5 linier)

Kontor i Karup og Kølvråa

Randers

MØRTELVÆRK OG
BETONRØRSFABRIK

v/ Marius Ødum

Krstrup pr. Randers

Tlf. 400 Randers fri not.

Kun Δ mærkede varer føres

Største lager

Bedste kvaliteter

Forlang tilbud

Skive Cementstøberi

KNUD ØSTERGAARD

Telefon 921

NORMRØR

med garantimærket Δ

Imprægnering

Brøndrør



Betonklinker

Isoleringsplader

A/S FISKBÆK
BETONKLINKERFABRIK

TELF. HERBORG 12

AEROLIT

DANSK SIKKERHEDSPRÆNGSTOF

Sydvestjydske Teglværkers Salgskontor

Telefon 58

ØLGOD

Telefon 59



Har De husket

at bestille

FODERSUKKERROE

Gul Dæno XI

- DANMARKS BEDSTE

- ellers gør det nu!

VÆR
Dæhnfeldt-
KUNDE
det betaler sig

Dæhnfeldts
garanterede *Gør*

1/5 L. DÆHNFELDT • ODENSE • TELF. 6



Alle arter jordbrugskalk —
SKANDINAVISK KALK & KRIDT 1/5

Hasseris - Aalborg telefon 9253 - Alba 10650
Værket telefon Sdr. Tranders 110

Kjellerup Betonvarefabrik
ved **I. T. Birk** —

Telefon 45 Kjellerup
Efter kl. 17: Rødkjærsbro telefon 14
FØRER KUN Δ MÆRKEDE VARER
Alle arter betonvarer til afvanding og kloak føres
FORLANG TILBUD

GUGKALK

gi'r Grøde

Faa fuldt Udbytte af
Jorden. Brug vor aner-
kendte Jordbrugskalk
— det betaler sig!

GUG KALKVERK A/S
Elruealle 2, Hasseris. Tlf. Aalborg 2908.

H. Theut

VIBORG - Tlf. 1559 . 1560

Brunkul - Mergel - Kalk
MidtjydsK-Brunkul Industri
Tlf. Kølkevej 28 x

Katrinebjerg Teglværk
Tlf. Hejnsvig 17

Mursten - Drænrør

Børnelammelses- og ulykkesforsikring

Den gensidige
Landbo-Sygeforening
Vesterbrogade 15
København V.
Telef. 6659 - 5974



Philipsen & Hall ^{1/5}

Sct. Mathiasgade 88 . Viborg
Elektriske anlæg
Vandværksanlæg
Telefon 173 og 174

Røde drænrør

indtil 16" diameter

A/S Hvorslev Teglværk
pr. Ulstrup - Telf. 67 Ulstrup

Herning Hede- & Discontobank

10—12½, 14½—17
Telefon 5 . 273 . 720

Kaas- Briketter

Hovedforhandler:

Nordjyllands
Kulkompani
Nørresundby
Telf. 4227 . 4228

Fabrik: Kaas
Telf. Kaas 11

Løve Garn

Aktieselskabet Holger Petersen

Købmagergade . København K.



**EPOKE paa luft-gummihjul -
GRIB-DÆK - for spredning af
jordbrugskalk.**

Ny kraftig model 56. En moderne kvalitetsmaskine med stor kapacitet. Til denne maskine kan tillige leveres fineste udskifteligt spredeaggregat til kunstgødning.

A. THOMSEN, Askov, Vejen, Tlf. Askov 47



FRØCONTORET
KOLDING

Telf. 43 - 313

**FRØAVL
FRØHANDEL**



HØJSLEV TEGLVÆRKER A/S

Prima, røde drænrør

i størrelse fra 2 til 15 tommer

Indhent tilbud - Tlf. Højslev 3

**De samvirkende danske
Andels-Kreatureksportforeninger**

Landets ældste andelssalg for kreaturer, tilsluttet OXCO, afhænder producentens dyr paa bedste maade i kraft af den store sammenslutning.

Indhent oplysninger hos den lokale eksportforening eller om nye lokalforeningers stiftelse hos:

Formanden for samvirksomheden:

Forpagter Th. Nielsen, Jernit pr. Hammel,
Tlf. Hammel 38,

eller eksportforeningernes repræsentation.

Lundgaards Eksportkompagni, Struer,
Tlf. Struer 411 - Rigstlf. 7.

**PALUDANS
PLANTESKOLE A/S
KLARSKOV**

Skovplanter, hæk- og
hegnplanter, allétræer

Forlang prislister

TELEFON KLARSKOV 9

Tårnsløsten
Drænrør
Baumadæk
Tagsten
Mursten

KÄHLERS Teglværk
Korsør

Petersværk Betonvare-Industri

Nørresundby - Telf. 1055 (2 lin.)

Alt i betonvarer efter D. S. 400

Renseanlægget »Ringtanken« (Dansk patent nr. 59820)

Alt i cementvarer,

rør i alle gængse størrelser efter ingeniørf. normer

Tjæreborg cementstøberi,

Hurtig levering

Telefon 21

Reel betjening

**Stenvad
CEMENTSTØBERI**

Telf. 6 Stenvad

Arnold Westmark

Alle Δ mærkede rør føres

Altid leveringsdygtig

CLOC

*Liqueur
Gin
Whisky*

Hedeselskabets Tidsskrift

Nr. 4

25. marts 1957

78. årg.

udgår 16 gange årligt og sendes til selskabets medlemmer. Annoncer bedes sendt til Hedeselskabets hovedkontor, Viborg. Annoncepris 50 øre pr. mm. Medlemsbidraget er enten årlig mindst 5 kr. eller en gang for alle mindst 100 kr. Redaktionsudv.: Afdelingsl., skovrider B. Steenstrup (formand), forstand. N. C. Nielsen og overingeniør N. Venov. Redaktør: H. Skodshøj. Carlo Mortensens Bogtr., Viborg

Indhold: Vestersøs klægbanker mellem Lemvig og Harboøre er nu under plov. — Dødsfald: Skovrider Fr. Piper. — Hedeselskabets sølvbæger. — Samarbejde om læplantning. — Fransk bjergfyr. (Fortsættelse.) — Nye plantagearealer. — I få ord.

Forsiden: Luftbillede overladt tidsskriftet til brug af Geodætisk Institut. Billedet viser den netop udtørrede Vestersø mellem Lemvig og Harboøre. Se nærmere artiklen i dette tidsskrift.

Vestersøs klægbanker

mellem Lemvig og Harboøre er nu under plov

Af distriktsingeniør Heine Skovborg.

I Tørring, Hygum og Houe sogne nordvest for Lemvig er i løbet af 1956 fuldført et af Lemvigegnens største afvandingsarbejder, hvorved den ca. 90 ha store, 1 m dybe sø, Vestersø, som ligger ud mod Limfjorden kun adskilt fra denne ved en lav strandvold, er blevet tørlagt, samtidig med at et ca. 300 ha stort engdrag, hvoraf en stor del kun ligger 10—25 cm over daglig vande i Limfjorden, er blevet afvandet.

Tanken om at få søen og engene omdannet til givtig landbrugsjord er af gammel dato. Så tidligt som i 1869—71 blev det første forsøg på afvanding foretaget.

Allerede dengang har man åbenbart været klar over, at jordbunden i store dele af området er af god bonitet. Senere jordbundsundersøgelser i forbindelse med udarbejdelsen af det nu gennemførte projekt har vist, at Vestersø og engene deromkring i hovedsagen består af dynd- og klægjord.

Et engelsk konsortium fik overdraget ejendomsretten til Vestersø og den øst derfor liggende Gellersø mod, at det forpligtede sig til at opføre et forsvarligt dige mod fjorden og holde engene afvandet i sommertiden. Engene afvandedes om sommeren til søerne, hvorfra

vandet pumpedes ud i fjorden, mens afløbet om vinteren førtes uden om søerne til fjorden gennem to lavvandsluser i diget.

Det viste sig dog, at indtægterne ikke kunne dække pumpeudgifterne, hvorfor søernes tørholdelse blev opgivet efter nogle års forløb; men fjorddiget blev fremdeles vedligeholdt, indtil det under en stormflod i 1895 blev gennembrudt. Konsortiet opgav herefter forehavendet, og ejendomsretten til søerne gik tilbage til lodsejerne.

Lodsejerne havde dog åbenbart i de forløbne år indvundet så gode erfaringer, at de ikke ønskede helt at opgive engene. I 1903 op-



*Terrænet omkring Vestersø og Gellersø længst til højre.
(Fot. Geodætisk Institut, eneret).*

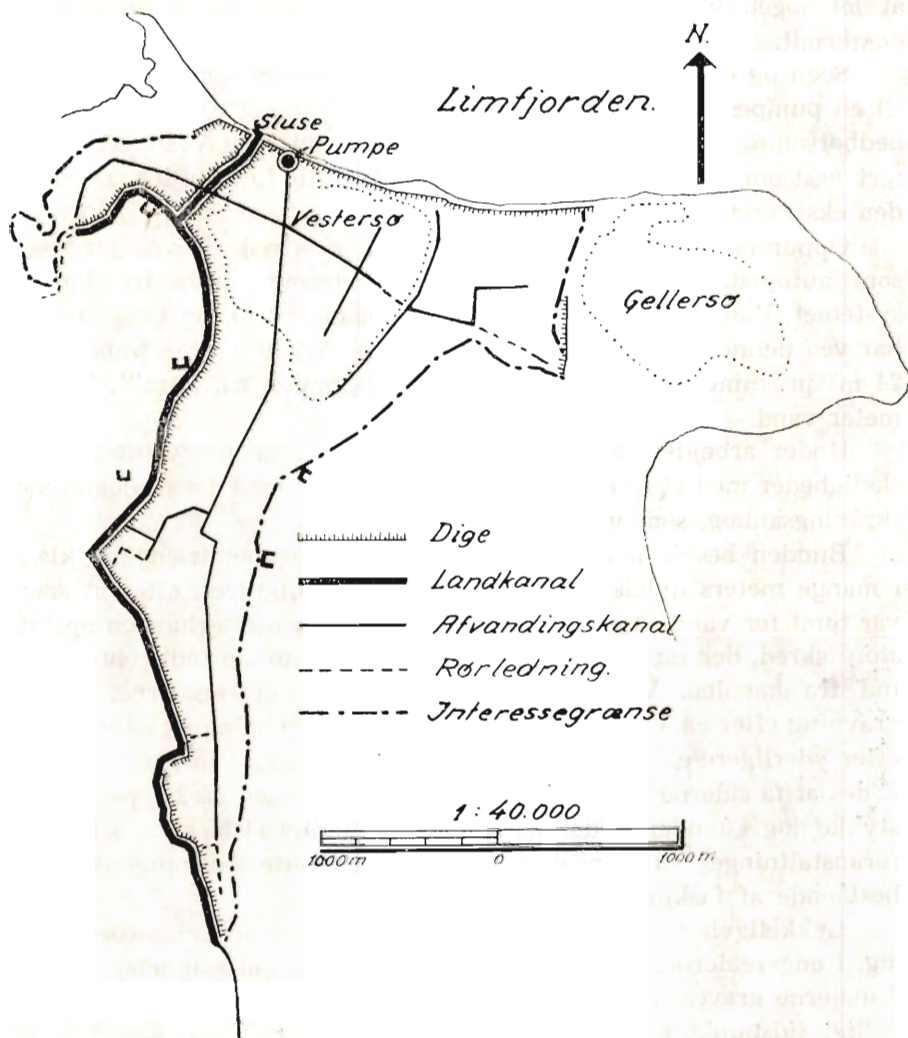
rettedes »Digelaget for Engdraget ved Vester og Geller Søer«, som i 1905 for en udgift på ca. 21.000 kr. fik det gennembrudte dige istandsat således, at engene igen lå beskyttet mod oversvømmelser fra Limfjorden. Pumpning fandt ikke sted; men de eksisterende lavvandsluser sikrede engene mod saltvand og større oversvømmelser.

Afvandingen var dog langt fra tilfredsstillende, da engoverfladen i størstedelen af området som før nævnt kun lå 10—25 cm over daglig vande i Limfjorden, og uanset engenes gode bonitet blev udbyttet da også kun ringe.

Igennem årene har der derfor, navnlig bladt ejerne af den gode jord omkring Vestersø, af og til været røster fremme for at få foretaget en effektiv afvanding. I 1929 blev der af Hedeselskabet udarbejdet forslag til tørlægning af Vestersø og afvanding af de tilgrænsende arealer. Anlægsudgiften var anslået til 120.000 kr., men sagen fik ikke tilstrækkelig tilslutning fra lodsejernes side og blev henlagt.

Efter udstedelsen af landvindingsloven i 1940 blev sagen påny aktuel, og i 1944 forelå et af Hedeselskabet udarbejdet projekt, som et flertal af lodsejerne søgte gennemført efter ovennævnte lov.

Af forskellige årsager trak sagen imidlertid ud, og lodsejerne be-



sluttede da at opstille et pumpeanlæg ved slusen med det formål at holde søens vandstand nede til en højde af 20—40 cm under normal vandstand i Limfjorden, hvorved der for en ikke urimelig udgift kunne opnås en tålelig afvanding af engene. Et sådant anlæg opstilledes i 1947 og fungerede, indtil det overflødiggjordes af det nu gennemførte afvandingsprojekt, som påbegyndtes i marken i 1951.

Projektet går i hovedtrækkene ud på følgende:

Til sikring mod højvande fra fjorden er etableret et nyt dige

langs denne inden for det eksisterende dige, der på visse strækninger ligger meget tæt på kysten og derfor er stærk udsat ved højvande. Mod øst er i tilslutning til fjorddiget opført et mindre fløjdig, der tjener som sikkerhed mod oversvømmelser fra Gellersø i tilfælde af, at det noget svagere fjorddige uden om denne sø skulle blive gennembrudt.

Søen og engene tørholdes ved et kanalsystem, som leder vandet til en pumpestation i fjorddiget, mens vandet fra et ca. 2800 ha stort nedbørsområde mod syd, som hidtil har haft afløb til Vestersø, nu er ført vest om søen i en landkanal med afløb til Limfjorden gennem den eksisterende lavvandssluse.

Oppumpninger sker ved hjælp af 2 elektrisk drevne pumper, som automatisk holder en passende vandstand i afvandingskanalsystemet. Pumperne løfter normalt vandet ca. 3,2 m, og hver pumpe har ved denne løftehøjde en ydeevne på ca. 400 liter pr. sekund eller 24 m³ pr. minut. Årligt oppumper de tilsammen ca. 3. mill. kubikmeter vand.

Under arbejdets gennemførelse opstod der nogle uventede vanskeligheder med at få kanalerne i søen til at stå med det projekterede skråningsanlæg, som var 1,0.

Bunden består her af tæt og vanskelig gennemtrængelig klæg i mange meters dybde. Kanalerne, som blev udgravet, efter at søen var tømt for vand, stod i første omgang fint; men efterhånden opstod store skred, der nærmest pumpestationen strakte sig indtil 40—50 m ind fra kanalen. Ved en forsigtig oprensning af kanalerne, ny opgravning efter ca. et års forløb og endnu en uddybning og opgravning efter yderligere et år er det imidlertid efterhånden i hovedsagen lykkedes at få siderne til at stå med et skråningsanlæg på 2,0, på et kort stykke dog 4,0, uden at det har været nødvendigt at foretage sikringsforanstaltninger udover de sædvanlig anvendte skråningssikringer bestående af faskiner og pæle.

Lykkeligvis var det kun i selve søen, disse vanskeligheder viste sig. I engarealerne, som ligger ca. 1 m højere end søbunden, kunne kanalerne graves til bunds straks, således at man her allerede på et tidligt tidspunkt kunne udnytte vandspejlssænkningen. Størstedelen af engejerne har da også med prisværdig hurtighed fået engene detailafvandet og bragt i kultur, og forskellige udtalelser vidner om fine resultater såvel kvalitativt som kvantitativt. Efter flere engejeres udsagn er der opnået udbytter på 25 fold og derover.

Søen, som tilhørte digelaget, er blevet udstykket og overdraget de omboende lodsejere. På grund af formaliteter i forbindelse med udstykningen tillige med nævnte vanskeligheder med at få kanalsiderne til at stå, er jorden herude endnu ikke i nævneværdig grad

Herkules gravemaskine

Arbejder helt igennem hydraulisk, og dens arbejdsprincip bygger på den fulde udnyttelse af den samlede maskines egenvægt, hvorved opnåes en helt fantastisk nedgravningsevne, der sidestiller denne maskine med større og langt dyrere maskiner. Der kan leveres gribeskovludstyr for alle tænkelige opgaver, ligesom maskinen på et øjeblik kan omdannes til mobilkran.



SVINGNING 180°
RUMFANG (skovl) 0,3 m³



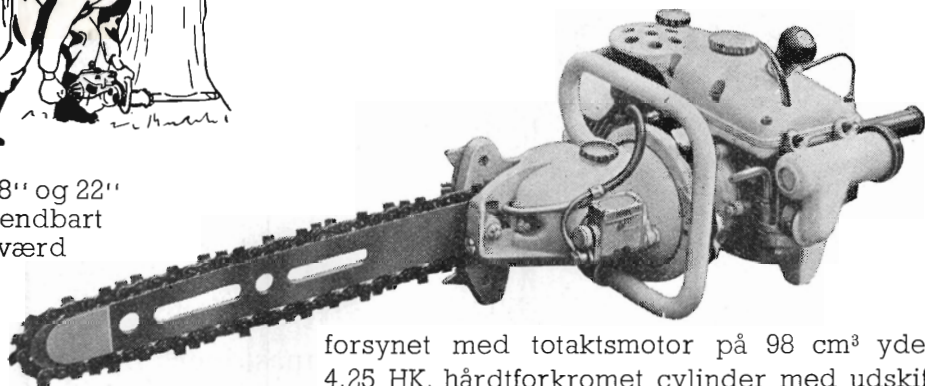
BRØDR. BENDIX

GL. TORV 18 - KØBENHAVN K. - CENTRAL 17 180



PARTNER MOTORSÅV

18" og 22"
vendbart
sværd



**FORLANG
DEMONSTRATION**

forsynet med totaktsmotor på 98 cm³ yder 4,25 HK, hårdtforkromet cylinder med udskiftelig foring, automatisk kædesmøring og centrifugalkobling. Vægt 13 kg. Som løst aggregat kan fås buskrydningsmaskine og jordbor.

CHR. HJELM BANG

VESTERBROGADE 10, KØBENHAVN V. TLF.: HILDA 13.

— HEDENS OPDYRKNING —

I DANMARK

Et pragtværk

444 sider, 250 illustrationer, deraf 70 helsides billeder. Udgivet af Det danske Hedeselskab ved oprettelsen af Kongenshus, Mindepark for Hedens Opdyrkere.

I boghandelen koster værket 40 kr., medens medlemmer af Hedeselskabet og Hedebruget endnu ved indsendelse af bestilling til Det danske Hedeselskab i Viborg kan købe det til en favørpris af 30 kr. (indbundet 46 kr.).

← Klip her →

Undertegnede medlem af Det danske Hedeselskab bestiller værket

**HEDENS OPDYRKNING
I DANMARK**

uindbundet til 30 kr.,
indbundet 46 kr.

(sendes portofrit ved forud indsendelse af beløbet)

Navn

Titel

Adresse

.....

Kan
ufrankeret
nedlægges
i
post-
kasserne

Til

Det danske Hedeselskab
VIBORG

blevet behandlet; men det forventes, at afgrøderne her ikke vil stå tilbage for dem, man har opnået i engene. Se iøvrigt forsiden med luftbilledet af Vestersø med kanaler. På den tidligere søbund kan endnu ses resterne af englændernes første afvandingsystem.

Afvandingen er som før nævnt gennemført med lån og tilskud efter landvindingsloven.

Til anlægsudgiften, der er ca. 1,3 mill. kr., er der ydet et stats-tilskud på 60 %. Den resterende del, som lodsejerne skal betale, fordeles på ca. 390 ha, hvoraf ca. 90 ha i den tørslagte sø. Herved bliver lodsejernes andel ca. 520.000 kr. eller i gennemsnit ca. 1350 kr. pr. ha. De arealer, som opnår størst fordel af afvandingen, vil antagelig komme til at betale ca. 2000 kr. pr. ha. Fordelingen af lodsejernes andel fastsættes af afvandingskommissionen for Ringkøbing amtsråds-kreds.

Ved projektets gennemførelse har iøvrigt følgende medvirket:

Pumpestationen er opført af entreprenør Mogens Nielsen, Albæk.

Pumper, motorer m. v. er leveret af fabrikant H. Lykkegaard, Ferritslev pr. Ullerslev.

Tilslutning til det elektriske ledningsnet gennem en ca. 4 km lang højspændingsledning med transformator er foretaget af Holstebro oplands elektricitetsforsyning.

Dige- og kanalarbejdet med tilhørende bygværker, rørledninger m. v. er udført af entreprenørfirmaet J. Stürup & V. Prosch-Jensen, Fredericia.

Arbejdets gennemførelse er på landbrugsministeriets vegne blevet ledet af amtsvandinspektør P. K. Nielsen, Ringkøbing, — for digearbejdets vedkommende dog af distriktsingeniør i vandbygningsvæsenet, cand. polyt. J. Beck, Lemvig (nu Esbjerg), — i forbindelse med Det danske Hedeselskabs kulturtekniske afdeling i Viborg.

Såvel anlægsledelsen som den projekterende har haft et frugtbringende samarbejde med og støtte af den til enhver tid siddende bestyrelse for digelaget, hvis formand under hele sagens gang har været gårdejer Chr. Bjerg, Dusgaard.

Med afvandings gennemførelse er grundlaget skabt for en effektiv udnyttelse af et areal, der, såvidt allerede indhøstede erfaringer viser, i bonitet antagelig står på højde med Danmarks frugtbareste jord. Hermed er et ønske, for hvis opfyldelse driftige folk på engen har arbejdet med energi og vestjydsk stædighed gennem næsten 100 år, blevet virkeliggjort.

Dødsfald

Skovrider Fr. Piper, Silkeborg, leder af Hedeselskabets 4. plantagedistrikt, afgik den 26. februar uventet ved døden. Han var dog kort forinden kommet hjem efter et månedlangt sygehusophold for en hjertesygdom.



Skovrider Fr. Piper blev 66 år gammel. Han var født i København, blev i 1913 forstkandidat og var derefter i nogle år beskæftiget som forstmand i Tyskland og Østrig. I 1919 blev han ansat ved Hedeselskabets hovedkontor i Viborg. 1920—24 gjorde han tjeneste ved Harreskov plantage syd for Herning, hvorfra han påny knyttedes til hovedkontoret og i 1929 udnævntes til skovrider. Fra 1938 var han leder af 4. plantagedistrikt med bopæl i Silkeborg.

I 1950 døde hans hustru, en datter af den kendte plantningsmand, skovrider J. C. Sørensen, Høllund Søgaard.

Frederik Piper var en dygtig forstmand og et afholdt menneske, der kunne færdes i alle kredse, lige velset og påskønnet overalt. Hans mangeårige deltagelse i plantningsvirksomhedens administrative afdeling ved hovedkontoret havde givet ham et udstrakt kendskab til hele landet og tilknytning til et utal af mennesker.

Hans retlinede karakter, hans ligefremme væremåde og hans store hjælpsomhed skabte ham et tillidsforhold til klienter og medarbejdere, som i de fleste tilfælde udviklede sig til et personligt venskab.

Arbejdet med plantagerne var nok det, der stod hans hjerte nærmest, men han var også meget interesseret i læplantningsspørgsmål og udrettede som Hedeselskabets repræsentant i Silkeborg, Skanderborg, Aarhus og Hadsten plantningsforeninger et meget påskønnet og betydningsfuldt arbejde.

Skovrider Fr. Piper vil blive savnet af mange som forstmand, som menneske og som ven.

B. Steenstrup.

Hedeselskabets sølvbæger

Af Niels Basse.

I 1957 er der igen af Hedeselskabets legatmidler uddelt nogle sølvbægre til særlig fortjente hededyrkere og plantningsmænd. Midlerne hertil har været til rådighed fra Jørgen Bertelsens legat,

kreatureksportør Jens Holms legat, sølvvarefabrikant O. Poulsens legat og fra Rathmanns legat. Indstillingen til Hedeselskabet er foretaget af de jydsk landboforeninger, husmandsforeningerne, Hedebruget og læplantningsforeningerne.

Der er foretaget uddeling til følgende:

Jens Peder Jensen, Nollund, er født 1887 som søn af gårdejer Laurids Jensen og hustru, Nollund. Han kom allerede 8 år gammel ud at tjene som hyrdedreng. Efter konfirmationen tjente han i 7 år forskellige steder som karl og sammensparede i disse år 1100 kr., der var hans startkapital, da han i 1910 for 4000 kr. købte en ubebygget parcel på 50 tdr. land, hvoraf 7 var opdyrket.

J. P. Jensen byggede straks et hus med plads til beboelse og stald og tog fat på opdyrkningen af heden. Ved opdyrkningen skrælppløjedes heden med de små heste, senere blev arealet behandlet med harve og pløjet dybere, før det efter 2—3 års forløb mergledes og blev tilsået.

I 1916 tilkøbtes et areal på 7 tdr. land kærjord og i 1924 yderligere et areal på 40 tdr. land, hvoraf 33 var hede og 7 plantage. Hele ejendommens hedeareal er nu opdyrket, det sidst tilkøbte blev lige som det første opdyrket med hestekraft. Ved at pløje med 2 furer (reolpløjning) kunne Jens Peder Jensen komme under ahlen. Med en udluftningstid på 2 år gav denne fremgangsmåde sikre afgrøder.

Efterhånden som opdyrkningen af heden skred frem, blev der for lille plads i bygningerne. I 1917 byggedes lade, i 1922 stuehus og i 1929 et stort svinehus og maskinhus, endelig forlængedes ladebygningen i 1938.

Avlen ved overtagelsen i 1910 var 14 tdr. korn, 40 tdr. kartofler og 4 læs høg. Nu er den årlige avl på ejendommen ca. 375 tdr. korn, 2800 tdr. roer, 2000 tdr. kartofler og 25 læs høg. Besætningen, der i 1910 bestod af 2 små heste, 2 malkekøer og 2 ungreaturer, er nu 2 heste (traktor), 26 malkekøer, 12 kvier og 22 ungreaturer og ca. 70 svin.

Ejendomsskyldværdien er 98.000 kr. Gælden, der ved overtagelsen var 9000 kr., var i 1947 30.000 kr.

I 1947 afstod Jens Peder Jensen og hustru ejendommen til en søn, og de købte straks en mindre ejendom i Grindsted. Denne ejendom drev de så længe, helbredet tillod det, i 1955 byttede de landejendommen med et beboelseshus i Grindsted. I sommeren 1956 døde Jens P. Jensens hustru.

Jens P. Jensen og hustru var ansete folk, der ikke var bange for at yde hjælp, hvor sådan var tiltrængt, mange husmænd blev i kriseårene hjulpet med pengelån til renter og afdrag.

Niels Kristian Jensen, Nollund, er født på Baggsgaard i Sdr. Omme 1875 som søn af husmand Anders Chr. Jensen og hustru.

I 1899 overtog N. K. Jensen ejendommen matr. nr. 1 a i Nollund for en pris af 2400 kr., han havde en startkapital på 600 kr. og fik af sin fader 2 stude og 3 køer for sit arbejde i hjemmet. Til ejendommen hørte 64 ha, hvoraf kun de 7 var opdyrket.

N. K. Jensen tog fat på opdyrkningen af heden, men det gik kun

langsomt i de første år, fordi der ikke kunne blive råd til køb af de store mængder mergel, og Niels Kr. Jensen og hans hustru, Lovise, var bange for at stifte gæld. Det gik dog støt fremad, ved flittigt arbejde og nøjsomhed blev heden dyrket op, og der blev skabt et smukt hjem for familien.

Ved overtagelsen bestod bygningerne af et hus med 5 fag til beboelse samt et lille bindingsværk-udhus. I 1903 byggedes 3 fag til beboelseshuset, i 1907 byggedes ny stald og i 1921 ny lade.

Til belysning af fremgangen i bedriften kan oplyses, at ved overtagelsen var avlen det første år 20 tdr. korn og 30 tdr. kartofler, nu er den årlige avl ca. 400 tdr. korn, 3000 tdr. roer, 2000 tdr. kartofler og 50 læs hø.

Besætningen, der ved overtagelsen bestod af 2 stude, 3 malkekøer, 2 kvier og 5 svin, er nu 2 heste og 1 traktor, 22 malkekøer, 14 kvier, 10 stk. ungkreaturer og ca. 70 svin.

Niels Kr. Jensen har plantet læbælter i alle ejendommens skel, endvidere flere rækker lætræer omkring gården og anlagt en smuk have. Ved oprettelsen af Grindsted plantage påtog N. Kr. Jensen sig for at skaffe indtægter at tilplante 4 ha.

Ejendomsskylden på de to ejendomme er 89.000 kr.

Ejendommens gæld var ved overtagelsen 1800 kr., ved afståelsen til sønnen var den gældfri.

I 1930 skiltes 30 ha fra ejendommen, hvorpå der oprettedes en ny gård, som en søn og svigerdatter overtog og drev til 1938, da de flyttede hjem for at overtage fødehjemmet. N. Kr. Jensen byggede et hus ved gården, hvor han endnu bor, hans hustru døde i 1951.

Niels Kr. Jensen og hans hustru var elskelige og agtværdige folk, der ved deres nøjsomhed og gudsfrygt virkede til et godt eksempel for mennesker.

Henrik Lorenzen Bank, Vandel mark pr. Vandel. Inger Marie og Henrik Lorenzen Bank købte ejendommen i Vandel i 1929, efter at den havde været til tvangsauktion. Den bestod af 13 ha opdyrket jord og resten lyngheide, der var ingen besætning og så godt som ingen avl og kun en dårlig bygning.

Først blev de 13 ha bragt i orden og i 1937 toges fat på opdyrkningsarbejdet af de 15 ha hede. Dette er foregået efterhånden, det første ved heste og plov indtil 1950, hvor de sidste 7 ha blev opdyrket ved dybpløjning. Samtidig er foregået et merglingsarbejde, så al jorden er merglet og i god kultur. Læplantningsarbejdet er delvis gennemført.

I 1941 udvidedes staldbygningen, i 1950 byggedes ny lade, og i 1955 blev stuehuset gjort godt i stand med tømmer og tag, moderniseret og udvidet med 3 fag samt indlagt centralvarme og vandværk.

Ejendommen står i dag med gode bygninger, traktoren benyttes som trækraft, og der er en god besætning på 1 hest, 12 køer, 11 ungkreaturer, 19 svin, hvoraf 2 grisesøer, og ca. 50 høns.

Ud af den forsømte jord og opdyrkede lyngheide er der i dag bleven en god og veldreven ejendom, og et arbejde er udført, som kan tjene andre til et godt eksempel.

Jens Kristian Christensen, Filskov, købte ejendommen i 1908 for ca. 900 kr., en faldefærdig bygning og 28 ha jord, som i det store og hele

var lyng. Efter at have opdyrket ca. 7 ha hede og bygget nyt stuehus, solgtes ejendommen i 1912, da han blev bange for gældens størrelse, og købte en mindre ejendom.

Men i 1931 købte han sin nuværende ejendom for anden gang, denne gang for 8200 kr., men uden hverken avl eller besætning.

Jens K. Christensen tog nu fat på opdyrkningen igen, og efterhånden svandt heden år for år. De første år med heste og plov, i de sidste år er det foregået ved hjælp af traktor og dybpløjning samt ved fræsning. Der er nu kun 9 ha hede tilbage, hvoraf de 2 ha ikke egner sig til opdyrkning, men skal tilplantes.

På halvdelen af arealet er plantet læhegn i skel og mellem skifterne, ligesom der er tilført mergel, efterhånden som opdyrkningen er foregået, en del af marken er merglet for anden gang.

I 1935 byggedes ny stald, i 1939 ny lade og i 1948 blev det nødvendigt at udvide stalden, hvilket skete ved tilbygning, og samtidig byggedes nyt maskin- og brændselshus.

Besætningen består i dag af 12 køer, 10 kvier og kalve, 22 svin, hvoraf 1 griseso, samt 50 høns, men ingen heste, da disse er bleven erstattet af traktor.

Jens K. Christensen er gift for anden gang, der er 7 børn i første ægteskab og 4 i andet ægteskab.

Der er ved utroligt slid og små midler skabt en ejendom ud af den golde lynghede, hvor der står gode afgrøder, med gode solide bygninger og en god besætning. Der er nået et resultat, som er al ære værd.

Den nu 77 år gamle hedeopdyrker kan med stolthed se tilbage på sit livsværk.

Samarbejde om læplantning

Betydningsfuld og opsigtsvækkende nyskabelse i Ribe amt

Havebrugskonsulent Martin Sørensen, Esbjerg, har i sit for-tjenstfulde arbejde for plantningssagen taget initiativet til og fået gennemført en helt ny og betydningsfuld udvidelse af formen for arbejdet med læplantning indenfor Ribe amt, idet det er lykkedes ham at få et samarbejde i stand mellem landbo- og husmandsforeningerne og disses planteavlskonsulenter på den ene side og planteavlsforeningerne og Hedeselskabets plantningspersonale på den anden side.

Som et resultat af dette er der i januar valgt læplantningsudvalg i de 11 landboforeningsområder, som tilsammen danner sammenslutningen Ribe amts vestre landboforeninger. Hver af disse udvalg er sammensat af repræsentanter for landboforeningen, husmandskredsforeningen og plantningsforeningen, og som sekretærer i udvalgene virker alle områdets planteavlskonsulenter.

De landøkonomiske foreninger har derigennem indledet et betydningsfuldt samarbejde om varetagelsen af praktisk læplantningsarbejde. Udvalgene har holdt et fællesmøde, hvor der blev valgt en fællesrepræsentation for udvalgene bestående af: gdr. Henneberg, Kvong, Tistrup, valgt af landboforeningerne. Gdr. Chr. Christiansen, Faaborg, Varde, valgt af husmandsforeningerne, og skovrider Th. Nielsen, Guldager, valgt af plantningsforeningerne.

De enkelte udvalg har nu alle holdt stiftende udvalgs møde og derunder vedtaget følgende:

Udvalgets formål er systematisk at arbejde frem til at hele området bliver beplantet med et passende antal læhegn, påvirke lodsejerne til den bedst mulige pleje af disse, og til at fjerne urentable, syge og dårlige hegn.

Denne landøkonomiske landskabspleje søger udvalget fremmet gennem: planlægning, fremskaffelse af midler, påvirkning, ledelse, oplysning og påskønnelse.

Da læplantningsarbejdet, ifølge sagens natur, er et arbejde på langt sigt, har man på de første udvalgs møder drøftet, hvorledes plantning kan fremmes med de midler af planter og arbejdskraft, der rådes over nu, og som er ret begrænsede. Man vil gerne råde alle, som kan det, til selv at plante læ, derved spares ventetiden, som har været lang for mange. Udvalgene er meget interesseret i, at sogneplanlægning udføres forud for plantning, hvorved læhegnene kan blive rigtigt anbragt og fordelt i landskabet.

Foreløbig vil der i sommerens løb blive udarbejdet planer i Varde landsogn og Hodde kommune. Når man derigennem har indvundet nogle erfaringer, vil man søge at gøre områdets øvrige ca. 50 kommuner interesseret, således at alle disse sogne kan blive kortlagt snarest muligt.

Man tror på de kommunale råds velvillige indstilling og støtte, for at få denne påkrævede opgave gennemført. Med disse planer vil man have mulighed for at gennemføre læplantning på en rationel måde i den kommende tid, ligesom iværksatte nødhjælpsarbejder derved let kan henvises til de steder, hvor de er mest påkrævede.

Der har vist sig at være interesse for disse arbejder i vide kredse. Yderligere oplysninger om læplantningsudvalgene kan iøvrigt fås gennem den stedlige planteavlskonsulent.

Fransk bjergfyrr

Proveniensundersøgelser i Frankrig

Af Gunnar Poulsen.

(Fortsættelse.)

Pinus uncinata i Vercors

Som den sidste forekomst i Alperne, skal jeg omtale bjergfyrrren i Vercors.

Den betydeligste bjergfyrrforekomst i dette landskab optræder på en svagt skrånende vesthælde, Prés-grandu, i bjergområdet, Massif du Grand Veymond, som ligger på den rette linie mellem Grenoble og den lille by Dié, og umiddelbart op ad grænsen mellem departementerne Isère og Drome. Bjergfyrrren forekommer på et ca. 1800 ha stort areal, der tilhører landsbyen Gresse (Isère). Højden over havet varierer mellem 1500 m og 1800 m. Jordbunden er overalt den næsten nøgne kalkklippe.

Klimaet danner en overgangsform mellem det atlantisk prægede klima i de nordvestlige Alper og det typiske Middelhavsklima, som vi finder syd for Montélimar. Nedbøren er som følge af den betydelige højde og beliggenheden ved vestranden af Alperne meget betydelig, 14—1600 mm, med en ret jævn fordeling over året. Derimod er luftfugtigheden yderst ringe. Anvendelige temperaturobservationer findes ikke i området.

På vejen op til Prés-grandu, ad en nordhælde, træffer vi først i lav højde udstrakte, tørre skråninger med en hedeagtig vegetation, der helt domineres af Buxbom. Højere oppe møder vi termophile træarter som *Quercus pubescent* og *Cerasus mahaleb*, derefter en ret smuk bøgeskov, som opadtil afløses af en ædelgranzone, og umiddelbart op ad bjergfyrrbæltet kommer vi ind i en åben rødgranskov, der præges af mange udprægede søjleformer og umiddelbart bringer tanken hen på Jämtland.

Bjergfyrrren optræder som en åben, med lidt velvilje kan man sige parkagtig, bevoksning ud over et svagt skrånende plateau, der om sommeren udnyttes til græsning for henved 2500 får og geder. Spredt mellem bjergfyrrrene finder man enkelte rødgraner.

Trævæksten betragtes med uvilje af den lokale befolkning. Hvor der findes en anelse overjord, udryddes den helt til fordel for græsningen. På resten af arealet hugges træerne, så snart de kan finde nogen anvendelse, d. v. s. med en diameter på 20—25 cm og højder på 9—10 m. Rødgranen tages først, da det er den værdifuldeste.

Af disse grunde finder vi overvejende spredt fritstående bjergfyrrer, der er mere eller mindre lemlæstede af får og geder, og kun

undtagelsesvis grupper på op til en halv snes nogenlunde velformede træer.

Formen er imidlertid, når vi ser bort fra følgerne af beskadigelser og fri stilling, overordentlig god. Der er et betydeligt antal udprægede søjlefyrrer. — Barken er grålig og nålene udtalt friskgrønne.

Der er sædvanlig næsten ingen bundvegetation, men kun de nøgne kalkskærver. Jeg har noteret følgende arter: Hedemelbærris, alm. ene, *Globularia cordifolia* L., samt spredt lidt blåbær. På særligt beskyttede lokaliteter dominerede blåbær sammen med kostmos.

Når bjergfyrrer dominerer skovbilledet i så lav højde, vil jeg tro, at det er en følge af rovdrift og overhåndtagende græsning, og at vi uden denne indflydelse kun ville finde den helt oppe på det barske højfjeld omkring toppen af le Grand Veymond.

Den har imidlertid været bedre tilpasset til at klare de uhyre vanskelige kår, der opstod, da den sluttede rødgranskov blev brudt, og sommersolen, ved blot nogle få dages vejr uden regn, kunne udtørre og ophede de næsten nøgne kalkklipper.

På tilstødende statskovarealer, der når op i 15—1600 meters højde, finder vi spredt mellem rødgranerne enkelte gamle bjergfyrrer, der når en højde på 11—12 m og en diameter på 35 cm. Så snart vilkårene bliver blot tålelige for rødgranen, kan bjergfyrrer slet ikke følge med denne i vækst.

Ud fra disse iagttagelser er det mit indtryk, at vi i Vercors finder en meget stærkt fortrængt bjergfyrrerproveniens, der er genotypisk langsomtvoksende, og som kun er blevet skovdannende, fordi mennesket har grebet ind i den naturlige, men her meget sårbare ligevægt.

***Pinus uncinata* i Pyrenæerne**

Den pyrenæiske bjergkæde består skematisk set af en central højderyg, der overvejende udgøres af granit og gnejs, omgivet på begge sider af et bælte af lavere kalkstensbjerge.

Klimaet er underkastet atlantisk indflydelse i den vestlige og centrale del, mens indflydelsen fra Middelhavet ikke mærkes meget længere end til Andorra. De nedbørsrigeste områder finder vi oftest i randbjergene, mens de maritime indflydelser ofte er stærkt afsvækkede i den centrale del af kæden. Den største luftfugtighed træffer vi i henhold til Gaussen (1932) under 1800 m o. h., som sædvanlig udgør den øvre grænse for skydækket. I større højder er klimaet, især i den østlige del, karakteriseret af en meget høj solintensitet.

Pinus uncinata finder i nutiden sit økologiske optimum i den centrale del af de østlige Pyrenæer, hvor den dækker meget store

arealer, specielt i landskaberne Pallars, Andorra og Cerdagne, og hvor den opnår sin uden sammenligning smukkeste udvikling (se fig. 2).

Dette forhold hænger nøje sammen med, at bjergfyrren i Pyrenæerne kun møder to andre nåletræer, ædelgranen og skovfyrren.



Fig. 2. Nyanlagt vej gennem aldrig gennemhugget bjergfyrskov i Cerdagne. Fot. Toulgovat.

Af disse holder ædelgranen sig væsentligt til de lavere, luftfugtigere dalstrøg på nordsiden, mens skovfyrren, der dækker meget betydelige arealer på den spanske side af kæden, sædvanlig højst fortrænger bjergfyrren op til højder omkring 16—1800 m. Ved den lavere temperatur i større højder, kommer skovfyrren tilsyneladende så langt fra sit optimum, at den bukker under for den mere skyggegivende bjergfyr.

Der forekommer i Pyrenæerne en fjerde nåletræart, *Pinus laricio* Poir., var. *Salzmanni* Dun., men den optræder typisk mellem egeetagen og skovfyretagen og får i denne forbindelse ikke større betydning.

Det vil således ses, at bjergfyrren i Pyrenæerne har kunnet erobre de klimaområder, der i Alperne indtoges af rødgran og lærk.

— Begge disse træarter udviser forøvrigt en ypperlig vækst, når de plantes i bjergfyrområdet i de østlige Pyrenæer.

Bjergfyrrens store geografiske udbredelse og optimale udvikling i Pyrenæerne bevirker formodentlig, at vi her, i analogi med hvad der antages at gælde for Riga-skovfyrren, finder den rigeste repræsentation af artens mulige genotyper.

Endelig er det formodentlig for os overordentligt betydningsfuldt, at bjergfyrren i Pyrenæerne næsten udelukkende forekommer på den »kolde« jordbund, som vi finder på granit og gnejs.

En naturlig artshybrid

Bjergfyrren afløser som omtalt sædvanlig skovfyrren i højder fra 1600 til 1800 m. I denne overgangszone finder vi på forskellige lokaliteter foruden de to træarter i større eller mindre udstrækning en naturlig artshybrid, der i Frankrig betegnes *Pin de Bouget* efter den botaniker, der først har beskrevet den.

Da det er en nærliggende tanke, at vi i en naturlig eller kunstig hybrid mellem skovfyr og bjergfyr muligvis kan finde en værdifuldere træart til klitterne end de hidtil anvendte rene arter, forbindende skovfyrrens bedre vækstevne med bjergfyrrens hårdførhed, og muligvis udvisende en heterosisvirkning, vil jeg kort omtale de egenskaber, der adskiller mellemformen fra de to rene arter, inden jeg går over til en gennemgang af de forskellige undersøgte provenienser.

Den pyrenæiske skovfyr er morfologisk karakteriseret af en ikke særlig stor mat kogle, hvis kogleskæl sædvanlig er ganske uden fremspring.

Nålene er ganske spinkle og karakteriserede af et blåligt vokslag. De stritter noget uregelmæssigt, børsteagtigt ud fra skuddene.

Barken er udpræget rødlig på den øvre del af stammen, såvel som på grenene.

Disse er sædvanlig rette og går nogenlunde vinkelret ud fra stammen. På ældre træer er de ofte stærkt forgrenede.

Til forskel herfra har den typiske *Pinus uncinata* en ret stor kogle, hvis kogleskæl på solsiden er forsynet med en kraftig nedadbøjet tap. Koglen er glinsende ligesom ferniseret og har en smuk rødbrun farve.

Nålene er kraftige, stive og friskt mørkegrønne, uden noget tydeligt vokslag. De har ofte en regelmæssig svag krumning og danner en nogenlunde »velfriseret« kappe omkring skuddene.

Barken er altid mørkt grålig på den øvre del af stammen og på grenene.

Disse sidste er oftest kandelaberagtigt opadkrummede og kun svagt forgrenede.

Foruden disse morphologiske forskelligheder, konstaterer man ifølge Flous (1933 og 1934) for nålene følgende anatomiske kendetegn:

Skovfyrrer:

- 1) Forholdet mellem nålens bredde og højde varierer mellem 1,7 og 2,8 ud gennem nålen.
 - 2) Overhudscellerne er langstrakte og 2—3 gange så høje som brede. Højden og bredden på 5 : 3. Lysningen i overhudscellerne er næsten punktformet.
 - 3) Harpikskanalerne er talrige. Man træffer ofte 8—10 midt i nålen. Nogle af dem begynder helt nede i skeden.
- Der er altid 1—4 kanaler langs nålens overside.

Bjergfyrrer:

- 1) Forholdet mellem nålens bredde og højde varierer mellem 1,6 og 1,8 ud gennem nålen.
- 2) Overhudscellerne er langstrakte og 2—3 gange så høje som brede. Lysningen er aflang.
- 3) Harpikskanalerne er fåtallige, sædvanlig 3—5 midt i nålene. De erkendes ikke tydeligt nede i bladsmeden.

Hos artshybriden finder vi mellemformer mellem de to beskrevne typer. Flous har vist, at dette ikke alene gælder for de morphologiske egenskaber, men at hybridene også er karakteriseret af en intermediær anatomi.

Jeg har gjort detaillert rede for disse forhold, fordi mange botanikere i lang tid har anset le Pin de Bouget for en af skovfyrrerens mange morphologisk ofte stærkt afvigende lokalracer.

Hybridfyrrer er først omtalt og beskrevet i Marcadeaudalen ovenfor Cauterets.

Den er på sydhælden i denne dal den dominerende træart fra omkring 1600 meters højde. I denne højde træffer vi endnu, på den ovenforliggende nordhælde, en skrantende blandingsskov af ædelgran og bøg. På sydhælden, umiddelbart omkring Pont d'Espagne i højder mellem 1500 og 1600 m, dominerer skovfyrrer.

Sammen med hybridfyrrer træffer vi den rene bjergfyrrer, der her kun når små dimensioner. Spredt forekommer enkelte ædelgraner.

Klimaet i Marcadeaudalen er nedbørsrigt og ret tåget. Græs-gangene var frisktgrønne. I skovbunden optrådte lyng, ene, Rhododendron, blåbær, oxalis og ørnebregne.

Hybridfyrrerne i Marcadeaudalen kendetegnes sædvanlig af skovfyrrerens røde bark på grenene og den øvre del af stammen, ligesom af dens stærkt blålige nålefarve. Grenene er stærkt forgrenede.

og ofte noget vredne. Havde det ikke været for de glinsende koglers skyld, der har den for bjergfyrren typiske nedadbøjede tap på kogleskællene, ville man uden videre anse dem for skovfyrer.

Der er imidlertid ikke tale om en stabiliseret mellemform mellem de to træarter, således som det har været antaget.



*Fig. 3. Hybridfyr i Vallè du Marcadean.
Fot. H. Gaussen.*

Dette fremgår tydeligt af et forsøg, som er anlagt i Arboretet Amance ved Nancy, hvor afkommet af Hybridfyrren fra Marcadeau viser en enorm udspaltning, som man måtte vente det for en F_n -generation.

Det er typisk for den unge bevoksning i Amance, at de hurtigst-voksende individer sædvanlig nærmer sig skovfyrrentypen. De har en lyst rødlig spejl bark, og nålene er dækket af et blåligt vokslag. Nålene er imidlertid oftest tykke og stive og svagt krummede, som det er karakteristisk hos bjergfyrren.

På den anden side hører de fleste langsomtvoksende individer udpræget til bjergfyrrentypen. De har grålig bark, mørktgrønne nåle og ofte udpræget kandelaberagtigt opstigende grene.

Fra denne hovedregel er der imidlertid talrige undtagelser. Man kan sige at bevoksningen i Amance fremviser alle tænkelige kombinationer mellem *Pinus uncinata* og *Pinus sylvestris*.

Ifølge Flous (1934) træffer vi ganske overvejende den intermediære fyr, hvor undergrunden er granit. — Foreligger der den simple mulighed, at skovfyrreren og den eenstammede bjergfyr får ens blomstringstid, hvor jordbunden er »kold«?

Denne hypotese kunne styrkes af, at vi netop iagttager hybridfyrreren talrigt ved Cauterets, hvor vi finder den vestligste forekomst af skovfyr på granit i Pyrenæerne (Flous 1934), og hvor jordbunds-klimaet, som følge af en stor nedbør og rettaivt høj luftfugtighed må antages at være særligt atlantisk præget. Observationerne i Cauterets, der ligger ved 935 m og som må antages at have en måske lidt svagere nedbør, viser en årsnedbør på 995 mm.

Hybridfyrreren opnår i Marcadeaudalen diametre på over 80 cm og højder på knapt 20 m. Stammen er ret og gennemløbende. Grenene er noget grove og vredne, men går vandret ud fra stammen (fig. 3).

Det ville sikkert være overordentligt værdifuldt at få afprøvet denne hybrid herhjemme.

En anden vej frem ligger der muligvis i at søge en økonomisk overkommelig fremgangsmåde til opnåelse af en mere homogen F_1 -generation ved krydsning af velvalgte skovfyr- og bjergfyrprove-nienser.

Under gennemgangen af de vigtigste bjergfyrføremster skal jeg komme tilbage til en omtale af *Pinus uncinata* ved Cauterets.

Pinus uncinata ved Mont-Louis

I egnen omkring Mont-Louis i de østlige Pyrenæer træffer man de betydeligste bjergfyrføremster på fransk område. (Mont-Louis ligger omtrent midt på den rette linie mellem Andorra og Pergignan). Bjergfyrreren er her skovdannende på over 20.000 ha. For værdifuld vejledning i dette område skylder jeg M. Canal fra Inspection des Eaux et Forets i Prades megen tak.

Undergrunden er overvejende granit og gnejs og nedbrydnings-kegler dannet af disse stenarter. I mindre udstrækning optræder bjergfyrreren på moræne- og diluvialaflejringer i dalstrøgene.

Geografisk og klimatisk kan området inddeles i tre landskaber, Haut-Conflens, Capsir og Cerdagne, der er underkastet noget afvigende indflydelser. Karakteristisk for hovedparten af de tre landskaber er imidlertid en ringe luftfugtighed og en meget betydelig solintensitet. — Der er i Mont-Louis etableret en experimental solovn.

Bjergfyrområdet Haut-Conflens (fig. 4), der ligger umiddelbart

omkring Mont-Louis, er underkastet en tydelig indflydelse fra Middelhavet op gennem Tet-dalen, mens den atlantiske påvirkning, der trænger helt op i Capsir gennem Aude-dalen, ebber ud ved pashøjden, der adskiller de to landskaber, Col de la Quillane.

Den forskellige påvirkning giver sig især udslag i luftfugtig-

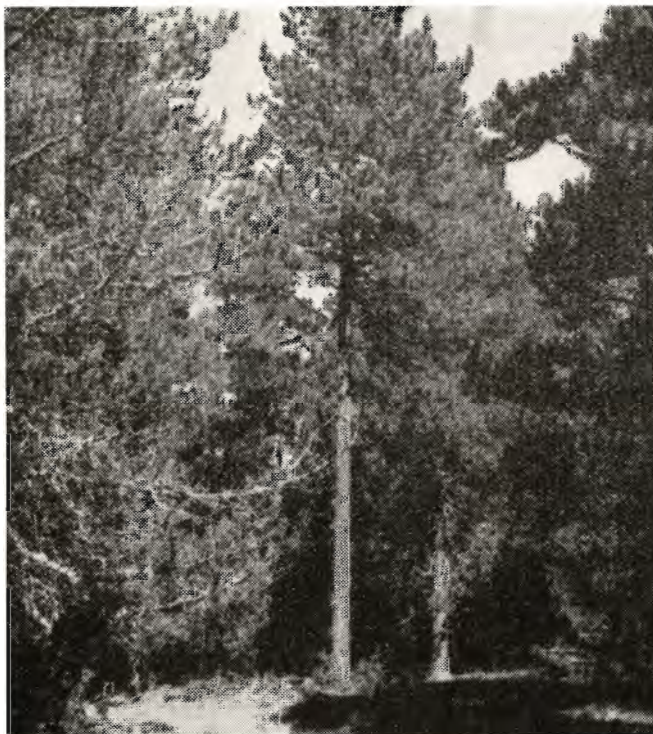


Fig. 4. Typiske ældre bjergfyr i Haute Coufleus, syd for Saint Pierre. Fot. G. Poulsen.

heden, der er væsentlig ringere i Haut-Conflens, end i Capsir, hvor tågedannelser er ret hyppige, selv i vækstperioden. Derimod er nedbørsforholdene næppe stærkt afvigende.

Et billede af de to forskellige påvirkninger får vi af de vegetationsetager, der afløser bjergfyrren nedadtil i de to landskaber.

Bevæger vi os fra Haut-Conflens ned gennem Tet-dalen, træffer vi neden for bjergfyrren først skovfyr, derefter et smalt bælte med *Quercus pubescent*, *Cerasus mahaleb*, — og på en nordhælde en enkelt bevoksning med *Pinus laricio Salzmanni* —, og derefter næsten omgående *Quercus-ilex-maquis*'en.

I den nedre del af Capsir støder bjergfyrren derimod på nordhælden umiddelbart op til en smuk ædelgranskov, der synes at vokse under næsten optimale forhold helt op til en skarp grænse, der for-

modentlig svarer til den normale højde af tågedannelserne i Aude-dalen.

På solsiden afløses bjergfyrrer direkte af bøgen, — med en stærk indblanding af birk i overgangszonen.

Landskabet Cerdagne har både den ringeste luftfugtighed og den mindste nedbør af de tre bjergfyrområder.

Den atlantiske indflydelse, der er tydelig i Ariègedalen, når ikke over passet, Col de Puymorens, og Middelhavsindflydelsen standser tilsvarende ved Col de la Perche, der adskiller Cerdagne fra Haut-Confens. Vi befinder os altså her i en kontinental skål.

For de tre landskaber finder vi følgende nedbørstal:

	Arsnedbør Gennemsn.		Observationspost
	mm	pentanedbør	
.....			
Haut-Confens	827	71	Mont-Louis, 1586 m.
Capsir	799	69	Formiguères, 1480 m.
— ædelgranbæltet ..	875	73	Quérigut, 1230 m.
Cerdagne..	571	55	Bourg-Madame, 1144 m.
—	716	66	Angoustrine, 1350 m.

Mont-Louis (1586 m) har en årstemperatur på 5,9° og en pentatarm på 11,2°. Den gennemsnitlige afvigelse mellem de daglige minimums- og maksimumstemperaturer er for månederne maj—september 12,3°.

De tre nævnte landskaber udgøres hver især af brede gletcherdale, hvis lavtliggende moræne- og diluvialaflejringer, 1400—1600 m o. h., i det store hele henligger som græsgange eller agerland.

(Fortsættes.)

Nye plantagearealer

- Nr. 3549 A. Doses plantage, ca. 43,0 ha, Grove sogn, Ringkøbing amt. Ejer: Det danske Hedeselskab.
Arbejdet ledes af 4. plantagedistrikt.
- Nr. 3550 A. Brunbjerg kommune plantage, ca. 9,5 ha, Bording sogn, Ringkøbing amt. Ejer: Bording sogneråd.
Arbejdet ledes af 4. plantagedistrikt.
- Nr. 3551 A. Molbosletten plantage, ca. 16,1 ha, Agri sogn, Randers amt. Ejer: Gårdejer Niels Hougaard Mikkelsen, Basballe pr. Femmøller.
Arbejdet ledes af skovrider A. Thyssen.
- Nr. 3552 A. Halkhoved plantage II, ca. 10,8 ha, Glyngøre og Sæby sogne, Viborg amt. Ejer: Frøken Ella Halk, New York, U. S. A.
Arbejdet ledes af skovrider S. A. Christensen.

- Nr. 3553 A. Halkhoved plantage III, ca. 19,3 ha, Sæby sogn, Viborg amt. Ejer: Konsul Aage Halk, Lausanne, Schweiz.
Arbejdet ledes af skovrider S. A. Christensen.
- Nr. 3554 A. Birkedal plantage, ca. 17,8 ha, Svenstrup sogn, Randers amt. Ejer: Læge E. Kruse, Mariager.
Arbejdet ledes af skovrider S. Lybye.
- Nr. 3555 A. Store Refstrup plantage, ca. 13,0 ha, Gadbjerg sogn, Vejle amt. Ejer: I/S Store Refstrup plantage v/ Peder Bech, Gadbjerg.
Arbejdet ledes af skovrider F. H. Aaskov.
- Nr. 3556 A. Haldsgaard plantage, ca. 21,5 ha, Hune sogn, Hjørring amt. Ejer: Landsretssagfører J. Hald, København.
Arbejdet ledes af skovrider Sv. Larsen.
- Nr. 3557 A. Nordost plantage, ca. 14,0 ha, Albæk sogn, Hjørring amt. Ejer: Gårdejer Jens Clausen Krogh, Voersaa pr. Agersted.
Arbejdet ledes af skovrider Sv. Larsen.
- Nr. 3558 A. Sulsted Præstegaards plantage, ca. 10,2 ha, Sulsted sogn, Aalborg amt. Ejer: Sulsted-Aistrup menighedsråd.
Arbejdet ledes af skovrider Sv. Larsen.
- Nr. 3559 A. Hvidmose plantage, ca. 17,4 ha, Hodsager sogn, Ringkøbing amt. Ejer: Overlæge, dr. med. K. S. Stein, Holstebro.
Arbejdet ledes af skovrider K. Hansen.

I få ord — ★

* * *

Hedeselskabets forretningsførere

Efter at gårdejer Klaus R. Hjort, Sommersted, har ønsket at fra-træde som Hedeselskabets forretningsfører for Sommersted distrikt, er dette eller mergel, om, at alle andragender, fragtbreve, kørselsregninger og gårdbejler Chr. Østergaard, Vonsbæk, har overtaget forretningsfører-hvervet for Vonsbæk distrikt i stedet for forpagter Knud Madsen, Feldum, Vonsbæk.

*

Hedeselskabets mergelafdeling erindrer landmænd, der i finansåret 1956—57 har fået bevilget eller agter at søge statstilskud til transport af kalk eller mergel, om, at alle andragender, fragtbreve, kørselsregninger og bevillingsskrivelser for nævnte finansår skal være indsendt til Hedeselskabets mergelafdeling inden 1. april, for leverancer fra sidste halvdel af marts måned dog inden 15. april, idet regnskabet da afsluttes og for sent indkomne sager ikke kan imødekommes.

*

Den 9. marts var det 75 år siden, A/S Bøvling plantage blev stiftet med en aktiekapital på 1500 kr., fordelt på aktier à 30 kr., der ind-

betaltes med 6 kr. årligt. Plantagens første formand var lærer N. A. Jørgensen. Siden 1913 har der været udbetalt udbytte, ialt til dato 212 kr. pr. aktie.

*

Fa. Hoffmann & Sønnere, Esbjerg, har købt Ahlergaard plantage for 78.000 kr. I ca. 10 tdr. land findes brunkul, beregnet til ca. 80.000 tons. Den 60 tdr. land store plantage er fredsskov og der skal derfor efter endt brydning planeres og plantes til igen. Brydningen agtes påbegyndt i sommer.

*

Hedeselskabets direktør indtil 1943, C. E. Flensborg, har hidtil nydt sit otium i Viborg, hvor han og hans hustrus gæstfrie hjem stadig har stået åbent for de mange venner fra byen og hele landet. Den 1. april forlader han imidlertid Viborg og flytter til Sorgenfri ved Lyngby, hvor han har købt villa. Flyttedagen falder netop sammen med 50-årsdagen for hans bosættelse i Viborg.

Samtidig har direktør Flensborg på grund af alder — han går nu i sit 84. år — bedt sig fritaget for de fleste af sine forskellige hverv, bl. a. som medlem af »Hedebruget«s bestyrelse.



*

Viborg plantningsforening har i 1956 udleveret 150.000 planter mod 105.000 året før.

*

Kongenshus, Mindeparken for Hedens Opdyrkere,

har fra 1. april antaget restauratør Wald. Jørgensen og hustru, Teglgården i Struer, som forpagtere af restauranten i mindeparken.

Mindeparken har fået bevilget et lån (Marshallmidler) hos handelsministeriet på 60.000 kr. til udvidelse af restaurant og hotelvirksomheden. Planerne for udvidelsen er udarbejdet af arkitekt Fritz Madsen, Viborg, og arbejdet er bortliciteret til lokale håndværkere og igangsat således, at udvidelsen skulle være færdig til den 15. maj.

Udvidelsen omfatter indretning af nye værelser, centralvarme, varmt og koldt vand på værelserne, bad m. v.

Mellem tårnet og den nuværende hovedbygning indrettes i direkte forbindelse med restauranten en større sal (16,6 × 11 m) med ovenlys. I forbindelse med denne sal oprettes en museumsafdeling for hedesagen. Museumsforstander H. P. Hansen, Herning, har lovet at være behjælpelig med denne nye opgave, hvortil der allerede er sikret en betydelig specialsamling.

*

Engesvang sogneråd har af direktør Henriksen, Moselund tørvefabriker, købt et areal på 25 tdr. land, som tidligere er blevet brugt til læggeplads for tørv, og af gdr. Lars Jakobsen, N. Julianehede, har man ligeledes

købt et areal på 30 tdr. land delvis opdyrket jord og hede. Det er meningen at beplante de købte arealer.

Initiativet er taget af sognerådet med henblik på at skaffe arbejde. Engesvang kommune betragtes som en arbejdsløsheds-ø, således at kommunen får det meste af udgifterne til arbejdsløn og planter betalt som beskæftigelsesforanstaltning.

*

Den 1. marts var det 25 år siden, at skovrider C. F. Jensen, Hurup, blev Hedeselskabets skovrider i Thy.

*

I tiden fra 1921 til 1956 er der i Sønderjylland oprettet 203 plantager med et samlet areal på 4321 hektar. Heraf er tilplantet 3580 hektar, og gennem plantningsforeningerne er udleveret ialt 22 mill. 398.289 løvtræer og 27 mill. 551.774 nåletræer. Gennem Hedeselskabets læplantningsarbejder er der i Sønderjylland fra 1937 til 1956 oprettet ialt 94 læplantningslag, hvorigennem der er plantet 6.126.387 løbende meter læhegn og anlagt 830 ha småplantninger, hvortil er medgået 6.603.965 løvtræer og 7.180.518 nåletræer.

Disse tal taler om interesse og indsats gennem en lang årrække, ydet af gode borgere i en landsdel, hvor plantning i høj grad tiltrængtes, udtalte skovrider Fromsejer på Nr. Rangstrup herreds generalforsamling, og fortsatte: Nu ser man praktisk talt aldrig sandflugt mere. Beboerne i Nørre Rangstrup herred har plantet som næsten ingen andre steder i vort land. Der er skelhegn mellem markerne, læ om ejendommene og mange småplantninger på den dårligste jord er anlagt og er med til at skabe lunhed og hygge og give landskabet karakter af udstrakte plantninger. Meget er nået, og på sine steder er plantningsarbejdet i virkeligheden gennemført således, at der intet mangler. Men kommer man ud over den sønderjydske landsdel og fra bakkedragene ser ind over sletlandet, vil man dog iagttagende, at plantning endnu tiltrænges mange steder. Efterhånden som lave og tidligere vandlidende arealer afvandes og bringes under kultur, må opgaven være at få plantet sådanne steder, således at man kan få det fuldstændige læ for husdyr og markens afgrøde.

*

Starup plantage og Skovsønde plantage ved Starup udbetaler i år begge 10 kr. i udbytte pr. aktie.

*

Andre tider

Den 75-årige Johan Georg Johansen, Grønhøj, har fortalt »Vib. St. Folkebl.« om gamle dage på Alheden. Bl. a. gengiver han et træk, der viser, hvor meget kontante penge var værd i de »gode, gamle dage«. Hans fader havde således fået leverancen af 100 snese hedetørv til arresthuset i Viborg. Først var der arbejdet med gravningen, hvorefter de transporteredes de 3 mil til Viborg med studekøretøj. Når det sidste af de 4 læs var leveret, havde faderen 35 kr. på lommen hjem — og var glad til.

*

A/S Søttrup plantage udbetaler intet udbytte for 1956.

*

Der foreligger nu en over 500 sider stor beretning fra Nordisk Jordbrugsforsknings 10. kongres i Stockholm 1956, omfattende udførlige referater af de mange foredrag på kongressen.

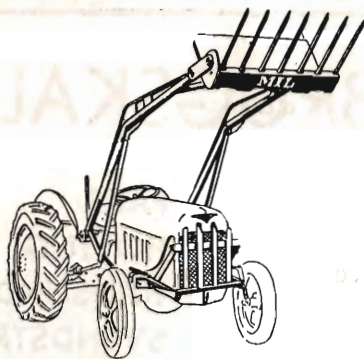
Blandt beretningerne er der et særligt afsnit, der indeholder forskellige afhandlinger om agermarkens fysik, derunder jordbearbejdningsundersøgelser og et par svenske undersøgelser vedrørende vinderosionernes indflydelse på jordoverfladen.

*

A/S Hejbøl plantage, hvis formand er gdr. Thomas Hejbøl Larsen, udbetaler 15 % i udbytte for 1956.

*

Mil hydrauliske læsseapparat



leveres passende til FERGUSON, FORDSON og NUFFIELD traktorer.

Mil læsseapparat med gødningsgrabbe

passende til

FERGUSON	kr. 2.325,—
FORDSON	» 2.440,—
NUFFIELD	» 2.750,—

Mil læsseapparat kan endvidere monteres med jordsluffe, roegrabbe og løftkrog.

Læsegaflen af- og påmonteres på få minutter uden brug af skruenøgle.

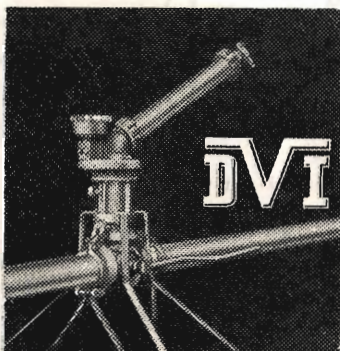
Mil læsseapparat betjenes af een mand.

Mil læsseapparat betyder billigere, hurtigere og nemmere arbejde.

Brochurer sendes gerne på forlangende.

LANGREUTERS

Gl. Kongevej 3 - København V. - Hilda 1090



VANDINGSANLÆG

med Kanoner eller Sprinklers



DANSK VANDINGS INDUSTRI

Snoghøj, Fredericia

Tlf. Erritsø 125

Teglværkernes
SALGSKONTOR

ESBJERG

Telefon 265 - 546

Drænrør

2"—15"

Mursten - Tagsten

Krogsgades Cementstøberi

v/ J. C. Halvorsen & Sønnen

Kontor:

Dannebrogsgade 22, Aarhus

Telefon * 2 55 99

Ny fabrik i Vøjlbj

Alt i betonvarer D. S. 400

Røde drænrør

føres altid på lager fra 2"
til 8" - Tilbud til tjeneste

A/S **Gammelgaard**
Teglværk

Telefon 187 - Skive

Bøger

Tidsskrifter

Medlemsblade

Brevpapir

Faktura

Festsange

Regninger

Plakater

Løbesedler

Protokoller

Visitkort

Brochurer

Æskepost

m. m.



KARTONNAGE

Carlo
Mortensen
Viborg

St. Sct. Mikkelsgade 21

TELEFON 355

Aarhus

Aarhus Privatbank

Stiftet 1871

København



JORDBRUGSKALK

fra vore værker i

**FAXE
HOLTUG
HADSUND
SVENDSTRUP J.**

Aktieselskabet **FAXE KALKBRUD** Jordbrugskalkafdelingen

Frederiksholms Kanal 16, København K.

Telefon Central 9123, Lokal 7

*Drænrør
Mursten*

*Bauma Dæk
Roma Dæk*

★

**Aktieselskabet
TEGLVÆRKERNES
SALGSCENTRAL
i
RANDERS**

Randers . Telf. 1515

*Hulkjærhus
Planteskole*

**RØDKJÆRSBRO
Telefon Ans 25**

*Planter til skove,
læhegn og haver*

Aktieselskabet
L. Hammerich & Co.
Specialforretning i bygningsartikler
Grundlagt 1854 . Tlf. 2 71 55 (3 lin.)
Aarhus

Varde Bank

Esbjerg afdeling

Kongensgade 62
og fiskerihavnen

*Røde
drænrør*

D. S. nr. 403, syrefast kvalitet

● Fredenshøj Teglværk
Aabenraa Telefon 22127

Frøavlscenret

HUNSBALLE

Holstebro - Tlf. 533

Frøavl og frøhandel

Til alle slags bygninger

**DANSK
ETERNIT
TAG- OG VÆGBEKLÆDNING**

DANSK ETERNIT FABRIK A/S
AALBORG

SALGSKONTOR:
KAMPMANNSGADE 2 . KBHVN. V
TELEF ON: CENTRAL 3785



Brostrøm^s

Planteskole

**VIBORG
ved C. Nielsen
Telefon 42**

leverer alle planter for
HAVE, MARK og SKOV

Hårdføre og veldrevne arter
for ethvert formål



Trifolium Frø



KØBENHAVN

RANDERS

ANVEND TØRVESTRØELSE VED DRÆNING . . .

På jorder med fintsandet undergrund kan en tilsanding af drænrørene forebygges ved anbringelse af et lag tørvestrøelse (»hundekøde») omkring stødfugerne.

Spørg Hedeselskabet.

Viborg Byes og Omegns Sparekasse

Telefon 1400 (4 lin.)

Sct. Mathiasgade 68
Kontortid: Kl. 9—15
Lørdag: Kl. 9—14

Filialer:

Karup
Flyvestation Karup
Mammen

RESENBRO

CEMENTSTØBERI

v/ ingeniør C. G. Madsen
Telefon 34

Prima betonrør efter dansk
ingeniørforenings normer

Mrk. \triangle alle gangbare dimen-
sioner fra 10—60 cm såvel med
som uden mufte

Røde DRÆNRØR

fra 2"-12" haves
altid på lager
Forlang tilbud

»Sofienlund«
TEGLVÆRK
Telefon 10 Ulstrup

Viborg Papir-Comp.

Papir & Papirvarer en gros
Bogtrykkeri
Kontorforsyning

Sct. Mathiasgade 31—33
Tlf. Viborg 802—803

A/S Skive Markfrøkontor

Grundlagt 1896
Telefon 94 Skive
FRØAVL . FRØHANDEL

Bjerringbro

Cementvarefabrik

ved Th. Petersen
Tlf. 111 Bjerringbro

ALLE

\triangle MÆRKEDE RØR

imprægnerede
og uimprægnerede

Stort lager
Altid leveringsdygtig



Katalog sendes
gratis på
forlangende



Mejeriernes og Landbrugets ULYKKESFORSIKRING

Telefon Minerva 350
Gensidigt selskab

★
Ansvarsforsikring



Vester Farimagsgade 19
København V.

★
Automobilforsikring

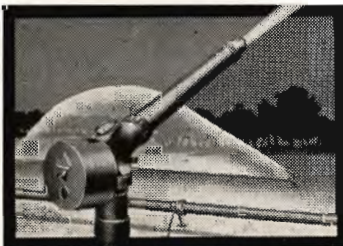
Ellidshøj Kridt- og Kalkværk

v/ E. M. Christiansen, Aarhus
Telefon Ellidshøj 4 og Aarhus 2 73 12
Fabrikation af jordbrugskalk samt foderkridtmel

Rødkjærbro Cementvarefabrik

ved I. T. Birk . . . Telef. Rødkjærbro 14

FØRER KUN \triangle MÆRKEDE VARER
Alle arter betonvarer til afvanding og kloak føres
Forlang tilbud



VANDINGSANLÆG

til landbrug og gartnere

Forslag, tilbud og referencer uden forbindelse

C. H. CLAUSEN • BROAGER

Telf. 269

AALBORG 
AKVAVIT.

Ren samvittighed før forårstravlheden



Foråret og dermed den store travlhed for landmanden er på vej. Nu er tiden inde, da maskinerne skal efterses og gøres klar til det hårde arbejde – det stabile, uafbrudte slid fra morgen til aften . . . hver dag.

Hold Dem til ESSO, så har De sikret Dem topkvaliteter inden for alle de produkter, der spiller en rolle for det danske landbrug: ESSO BRÆNDSTOF - ESSO SMØREOLIER - ESSO RUSTBAN - ESSO MULTI PURPOSE GREASE H - ATLAS TILBEHØR



Skriv efter »Esso produkter til moderne landbrug«, der indeholder en beskrivelse af og fortegnelse over alle Esso kvalitetsprodukter til dansk landbrug. Kuponen indsendes til Dansk Esso A/S, Skt. Annæ Plads 13, Kbh. K.



KUPON Undertegnede bestiller hermed 1 stk.

ESSEO PRODUKTER TIL MODERNE LANDBRUG

Navn:

Adresse:

Hed.s. Tidsskr.

A/s Stürup & Prosch-Jensen

KØBENHAVN

MITCHELSGADE 23

Telf. Palæ 2439 - 4239

FREDERICIA

GOTHERSGADE 59

Telf. 1432