

HEDESELSKABETS

Nr. 4 - 77. årg.

TIDSSKRIFT

25. marts 1956

INDHOLD:

Produktionen af
tørvestrøelse i 1955

Forstvidenskaben
og skovdyrkerne

Moser

i Aalborg amt

N. P. Klintø

Jyske tørvemoser
m. m. 1789

Oplag: 19.600



Munktell

ANDELS-MASKININDKØB

Telf. 22 ULLERSLEV Telf. 101



Trifolium Frø



KØBENHAVN

RANDERS



Alle arter jordbrugskalk –
SKANDINAVISK KALK & KRIDT I/S

Hasseris - Aalborg telefon 9253 - Alba 10650
Værket telefon Sdr. Tranders 110

Det gensidige forsikringsselskab

Dansk Plantageforsikringsforening

tegner forsikring for genplantningsværdien for nåletræs-plantager overalt i Danmark. — Indskud een gang for alle 1 kr. pr. ha. Årlig præmie pr. ha 50 øre, minimum 2 kr. Vedtægter og indmeldelsesblanketter ved henvendelse til

FORENINGENS KONTOR I VIBORG

Telefon 1340



Brostrøm^s

Planteskole

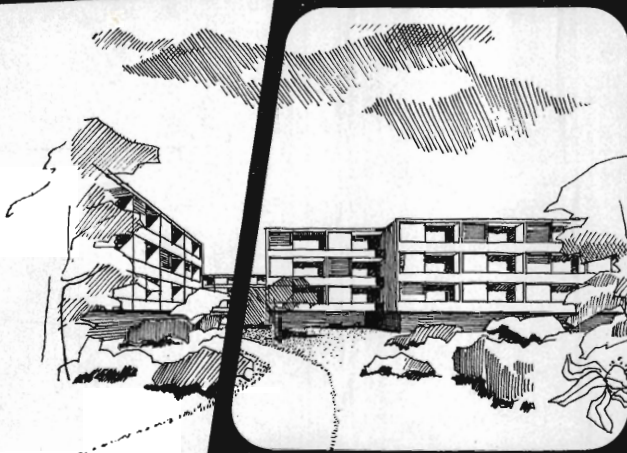
VIBORG
ved C. Nielsen
Telefon 42

leverer alle planter for
HAVE, MARK og SKOV

Hårdføre og veldrevne arter
for ethvert formål

CEMPEXO

MURFARVE



Prikken over i'et -
en maling, der bliver til sten
som det underlag, den sidder på
den danske cementmaling
holdbar, vandafvisende,
smitter ikke af, billig i brug

CEMPEXO murfarve

- i 9 smukke standardfarver

Drænrør

Mursten

Bauma Dæk

Roma Dæk

★

A/S

CARLSBERG,
Faarup og Taanum
Teglværkers
Salgskontor

Randers . Telf. 1515

Røde drænrør

indtil 16" diameter

A/S Hvorslev Teglværk
pr. Ulstrup - Telf. 67 Ulstrup

Teglværkernes
SALGSKONTOR

ESBJERG
Telefon 265 - 546

Drænrør

2"—15"
Mursten - Tagsten

Aarhus Privatbank

Stiftet 1871

Aarhus: København:
Hovedkontor Nygade 1

Randers

MØRTELVÆRK OG
BETONRØRSFABRIK

v/ Marius Ødum

Kristrup pr. Randers
Tlf. 400 Randers fri not.

Kun Δ mærkede varer føres

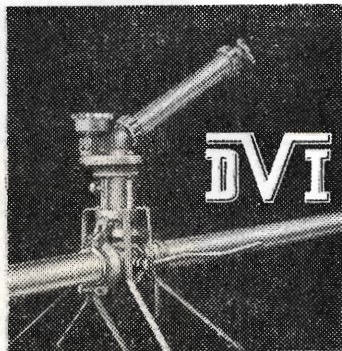
Største lager
Bedste kvaliteter
Forlang tilbud

Krogsgades Cementstøberi

v/ J. C. Halvorsen & Sønner
Kontor:
Dannebrogsgade 22, Aarhus
Telefon * 2 55 99
Ny fabrik i Vejlbj
Alt i betonvarer D. S. 400

Aktieselskabet

L. Hammerich & Co.
Specialforretning i bygningsartikler
Grundlagt 1864 . Tlf. 271 55 (3 lin.)
Aarhus



VANDINGSANLÆG

med Kanoner eller Sprinklers

★

DANSK VANDINGS INDUSTRI

Snoghøj, Fredericia

Tlf. Erritsø 125

Dæhnfeldts færdige Blandinger

- et kvalitetsprodukt



FLERE OG FLERE

bruger *Dæhnfeldts færdige blandinger*, fordi disse blandinger er et kvalitetsprodukt af højeste klasse, der sikrer den absolut største ydelse af kløvergræsmarkerne.

Der er blandinger passende til alle gængse jordbundsforhold, og så er blandingerne, der leveres i standardafvejninger og i fri emballage, lige klar til brug og nemme at arbejde med.

VÆR
Dæhnfeldt-
KUNDE
det betaler sig

Dæhnfeldts
garanterede *FRO*

1/3 L. DÆHNFELDT · ODENSE · TELF. 6

Viborg Byes og Omegns Sparekasse

Telefon 1400 (4 lin.)

Sct. Mathiasgade 68
Kontortid: Kl. 9—15
Lørdag: Kl. 9—14

Filialer:

Karup
Flyvestation Karup
Mammen

GUGKALK

gi'r Grøde

Brug det bedste! Pulveriseret eller granuleret GUGKALK gi'r den bedste Høst.

GUG KALKVÆRK A/S
Elmealle 2, Hasseris. Tlf. Aalborg 2908.

ORIGINAL
DDT **Veig** DDT

Gesarol

- det sikre middel
til insektbekæmpelse
i mark og have.

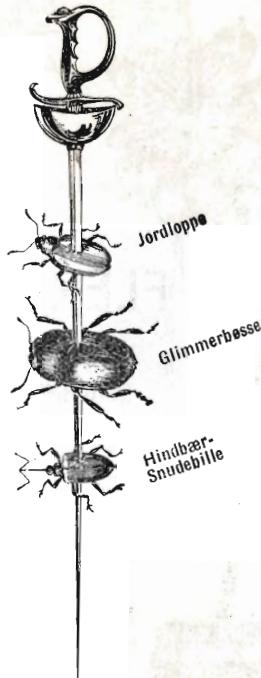
Den erfarne landmand og frugt-
avler foretrækker Gesarol pudder
og Gesarol sprøjtemiddel på grund
af den anerkendte ensartede kva-
litet, der giver større virkning og
bedre vedhængningsevne på plan-
terne. Gesarol pudder er anerkendt
af Statens Forsøgsvirksomhed i Plan-
tekultur mod glimdebøsser, hind-
bærbiller og kålorme på 10-25
kg pr. ha og Gesarol sprøjtemid-
del mod glimdebøsser, frostmå-
lerlarver og kålorme i 0,3-0,4 %
styrke.

Gesarol er imidlertid også virk-
somt mod en lang række andre
skadedyr i forskellige afgrøder,
som f. eks.:

Klæversnudebiller
i rød- og hvidklø-
ver. Der pudres el-
ler sprøjtes med Ge-
sarol een eller to
gange før blom-
string, og forsøg vi-
ser, at frøudbyttet
øges betydeligt.

Kålgalmgynen
i rapsmærkerne. For
ikke at skade bier-
ne skal pudringen
finde sted om nat-
ten, når blomsterne
er lukkede.

Koloradobillen
i kartoffelmærkerne.
Der sprøjtes med 5
kg Gesarol sprøjte-
middel pr. ha eller
pudres med 25 kg
Gesarol pudder.



KEMISK VÆRK KØGE A/S

Overgaden neden Vandet 39, København K.

Salgsafdeling og konsulentvejledning: Telefon Sundby 8001

RESENBRO

CEMENTSTØBERI

v/ ingeniør C. G. Madsen
Telefon 34

Prima betonrør efter dansk
ingeniørforenings normer

Mrk. Δ alle gangbare dimen-
sioner fra 10-60 cm såvel med
som uden muffe

Skive Cementstøberi

KNUD ØSTERGAARD
Telefon 921

NORMRØR

med garantimærket Δ
Imprægnering
Brøndrør

H. Theut

VIBORG - Tlf. 1559 . 1560

Brunkul - Mergel - Kalk

Midtjydsk Brunkul Industri

Tlf. Kølkær 28 x

Katrinebjerg Teglværk

Tlf. Hejnsvig 17

Mursten - Drænrør



Løve Garn

Aktieselskabet Holger Petersen

Købmagergade . København K.



AEROLIT

DANSK SIKKERHEDSPRÆNGSTOE

Hedeselskabets

Tidsskrift

Nr. 4

25. marts 1956

77. årg.

udgør 16 gange årligt og sendes til selskabets medlemmer. Annoncer bedes sendt til Hedeselskabets hovedkontor, Viborg. Annoncepris 50 øre pr. mm. Medlemsbidraget er enten årlig mindst 5 kr. eller en gang for alle mindst 100 kr. Redaktionsudv.: Afdelingsl., skovrider B. Steenstrup (formand), forstand. N. C. Nielsen og overingeniør N. Venov. Redaktør: H. Skodshøj. Carlo Mortensens Bogtr., Viborg.

Indhold: Produktionen af tørvestrøelse i 1955. — Forstvidenskaben og skovdyrkerne. — Moser i Aalborg amt. — Dødsfald: N. P. Klintø. — Jyske tørvemoser m. m. 1789. — I få ord.

Forsiden: Annonce fra Dansk Landbrugs Andels-Maskinindkøb, Ullerslev: Munktell-Traktor med dobbeltpløj og grubber pløjer planterender i alunden hedejord.

Produktionen af tørvestrøelse i 1955

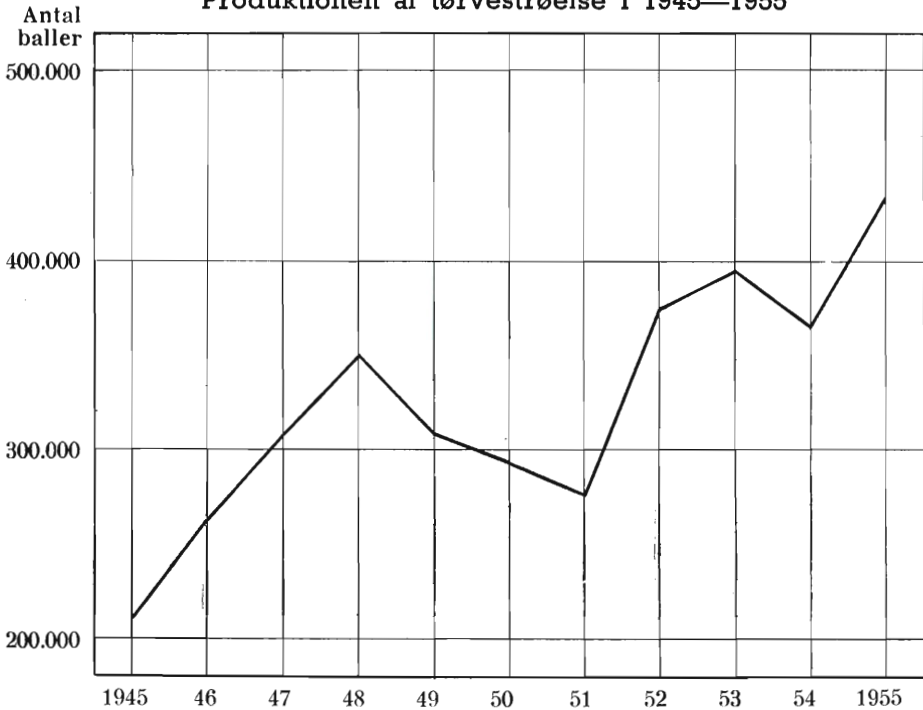
I de bemærkninger, der i fjor ledsagede oversigten over produktionen af tørvestrøelse m. v. i 1954, var det anført, at virkningen af den overordentlig fugtige sommer i 1954 på denne produktionsgren først ville give sig udslag i 1955, eller med andre ord, at der skulle kunne forventes en nedgang i produktionen i 1955 i sammenligning med de nærmest foregående år. Denne spådom kom ikke til at slå til. Der blev nemlig tilvirket mere tørvestrøelse og tørvemuld end i noget tidligere år.

Ialt har 9 virksomheder været igang i 1955, og de har alle beredvilligt afgivet oplysninger ikke alene om produktionens omfang, men også om priser og afsætningsforhold m. m., og Hedeselskabet er meget taknemlig herfor.

Den samlede produktion har udgjort ialt 433.000 baller, fordelt med ca. 205.000 baller egentlig tørvestrøelse og ca. 228.000 baller tørvemuld. Omregnet til vægt på grundlag af oplysningerne fra fabrikerne svarer den samlede produktion til ca. 21.000 tons. I sammenligning med det foregående år har der i 1955 været en stigning på ikke mindre end ca. 20 pct.

Om efterspørgslen oplyser de fleste af fabrikanterne, at den har været god — meget god både for tørvestrøelse og tørvemuld, men det tilføjes, at man ikke kan regne med, at muligheden for en væsentlig forøget afsætning er til stede. I fjor blev der dog givet udtryk for en lignende opfattelse, og alligevel er det som anført lykkedes at afsætte 20 pct. mere.

Produktionen af tørvestrøelse i 1945—1955



Prisen på tørvestrøelse har næsten overalt været 5,75—6,00 kr. pr. balle af fabrik eller i hovedsagen det samme som i de nærmest foregående år.

Medens der i 1954 så godt som ingen eksport af tørvestrøelse m. v. fandt sted, blev der efter meddelelserne fra Det statistiske Departement i 1955 eksporteret 957 tons tørvestrøelse til en angiven værdi af 183.000 kr. Denne mængde svarer til 4—5 pct. af den samlede produktion. Det kan ikke antages, at der er særlig store chancer for en væsentlig forøgelse af eksporten, idet konkurrencen fra lande med lavere arbejdslønninger er overordentlig hård.

Som det blev omtalt for nogle år siden, etablerede fabrikant Hedegaard Thomsen, Mundelstrup, en produktion af isolationsmåtter bestående af rensede tørvefibre, pakket og indsyet i en speciel sort papir. Der har som følge af den omfattende byggevirksomhed været god afsætning for sådanne isolationsmåtter. I 1954 kneb det endog stærkt med at tilfredsstille efterspørgslen, idet det var vanskeligt at tilvejebringe de fornødne kvanta tilstrækkeligt tørre tørvefibre. I 1955 har der været råmateriale nok, og dette i forbindelse med det nedsatte tempo i byggeriet har medført, at fabrikken til stadighed har været leveringsdygtig.

Foruden til egentlige strøelsesformål og i gartnerier m. m. an-

vendes tørvestrøelse i betydelig udstrækning ved dræningsarbejder, hvor det gælder om at sikre ledningerne mod indtrængen af sand gennem stødfugerne. Ved de sammenlignende forsøg, som Hedeselskabet har udført (se årsberetningen for 1954), viste tørvestrøelse sig at være alle de øvrige prøvede dækningsmaterialer meget overlegen, men det blev samtidig præciseret, at det er absolut påkrævet, at strøelsen pakkes helt om ledningen, altså også under den, hvilket udkræver nogen agtpågivenhed.

A. Krøigaard.

Forstvidenskaben og skovdyrkerne

Gennem nogen tid har der lejlighedsvis i fagblade fra spredte skovelskere lydt røster om hjælp: flere forsøg ønskes stillet an!

Bag dette krav ligger naturligvis den helt rigtige betragtning, at ligesom videnskaben i sin tid underbyggede landbrugets omformning og stadig er parthaver i erhvervets storstilede udvikling, således må et velorganiseret forstligt forsøgsvæsen også kunne lære skovdyrkerne, hvorledes de skal finde farbare veje til nogenlunde sikker fremgang.

Men forholdet er jo i virkeligheden det, at skovbrugets forsøgsvæsen ikke er bagefter, tværtimod. Indenfor eksisterende rammer udfører nidkært arbejdende videnskabsmænd en særdeles omfattende og såre dygtig gerning. Ulykken er blot, at deres publikationer kun sjældent kommer menige skovdyrkere i hænde, hvad man kan beklage, men ikke må undres over, så længe der skrives på en måde, folk vanskeligt fatter. Tabeller og kurver, ligninger og vidtløftige matematiske formler siger kun fagfæller noget; hvor dette stof dominerer, afskrækkes almindelige mennesker fra læsning. En ændring hidføres næppe ved blot at udvide forsøgsmarken; midlet til bedre kontakt mellem forskningen og skovbruget er alene lettere læselige skrifter.

Det materiale, videnskaben byder landbrugets mænd, kan muligvis heller ikke uden særlig god vilje kaldes populært formet, og dog bærer det megen frugt, hvilket skyldes, at man her har konsulenter, som tolker indholdet, udmønter det i foredrag og avisartikler. Statens, Hedeselskabets og skovdyrkningsforeningernes forstmænd yder lignende tjeneste, giver oplysning, råd og praktisk vejledning. Men skrivende folk — som f. eks. mesteren A. Oppermann — savnes stærkt.

Professor Oppermann fulgte naturen »i dens virkninger« og

kunne ud af de erfaringer, en lang arbejdsdag skænker, både spørge ret og — siden — svare ret. Og sådan skal det være. Her må bies og en passende stund ties. Hvor den ene hastige slutning jager den forrige på flugt, nedbrydes respekten for forsøgsarbejdet — navnlig hos de allermest interesserede menige skovejere, hvis kæreste syssel burde være: Tilegnelse af litteratur vedrørende skovens træer.

Rasmus Mortensen.

Moser i Aalborg amt

Ved konsulent A. Krøigaard.

Ved hjælp af en bevilling fra arbejds- og økonomiministeriet har Det danske Hedeselskab i 1953—54 foretaget en systematisk undersøgelse af moserne i Aalborg amt efter en af Landbrugsministeriets Moseudvalg udarbejdet plan (se Hedeselskabets Tidsskrift nr. 2, 1954, bilag 1).

Arbejdet i marken er udført af landbrugskandidaterne A. Chr. Nielsen, Sv. Aa. Dueholm Nørgaard, Jørgen Neergaard, Martin Aagaard Madsen, Gudmund Jensen og Erling Vilhelmsen med skiftende medhjælp, der er blevet anvist af amts-arbejdsanvisningskontoret i Aalborg. Rentegningen af de i marken fremstillede kort og bearbejdningen og opgørelsen af materialet m. v. er foretaget af de tre førstnævnte landbrugskandidater.

Undersøgelsen af de udtagne prøver af tørvemassen er foretaget af Hedeselskabets laboratorium i Viborg.

Undersøgelsen har omfattet alle de arealer i Aalborg amt, der på Geodætisk Instituts målebordsblade i 1:20.000 er vist med mose- eller engsignatur samt de arealer udenfor denne kategori, hvor der efter de foreliggende oplysninger kunne antages at findes mose.

Der er opmålt og undersøgt ialt 14 532 ha mose, d. v. s. arealer med over 30 cm tørvedybde og med et askeindhold i tørvetørstoffet på under 30 pct. I forhold til amtets samlede landareal udgør moserne 5,3 pct.

De undersøgte moser er klassificeret efter deres egnethed til produktion af tørvebrændsel, således at klasse I omfatter de askefattige højmoser, der er egnet til industriel udnyttelse, klasse II de bedste lavmoser, klasse III de mere askeholdige lavmoser, klasse IV moser med så højt et askeindhold, at de kun er egnet til lokal udnyttelse og klasse V de til brændselsproduktion uegnede moser.

Fordelingen på de forskellige klasser er:

Moser af klasse	I..	9 580 ha
»	»	»	II..	2 994 »
»	»	»	III..	1 082 »
»	»	»	IV..	266 »
»	»	»	V..	610 »
I alt..						14 532 ha

Den samlede mængde af tørvemasse i moserne af klasse I, II og III, d. v. s. de moser, der kan benyttes til fremstilling af tørv til salg, udgør følgende mængder:

I moser af klasse	I..	16,1 mill. tons tørvetørstof
»	»	»	II..	..	5,5 » » »
»	»	»	III..	..	1,8 » » »
I alt..					23,4 mill. tons tørvetørstof

Omregnet til tørv med 30 pct. vandindhold, svarende til almindelig lufttør tilstand, udgør mængden ca. 33,5 mill. tons.

Mosernes beliggenhed vil fremgå af oversigtskortet (sognekort), og i den efterfølgende skematiske arealgennemgang er der for hver kommune foretaget en opgørelse af undersøgelsens hovedresultater.

I overensstemmelse med planen er der for hvert moseareal fremstillet en rapport med tilhørende kort i målestoksforholdet 1:4000 samt analyser. Nærmere oplysninger om de enkelte moser eller dele deraf vil kunne fås ved henvendelse til Hedeselskabets kontor for moseundersøgelser, Viborg.

Aalborg amt er uden sammenligning det mest moserige i Danmark, idet der her, efter de oplysninger der foreligger, rummes omkring en trediedel af al den tørvemasse, der findes i landet. Dette skyldes først og fremmest, at størsteparten af Store Vildmose og hele Lille Vildmose er beliggende i dette amt.

Det er et tydeligt tegn på Danmarks fattigdom på moser, at disse to arealer, der, i sammenligning med hvad der findes i vore nabolande, hverken udmærker sig ved størrelse eller kvalitet, er en så afgørende bestanddel i den samlede beholdning af tørv i Danmark.

Den overvejende del af amtets øvrige moser er lavmoser, der er beliggende i ådalene. Adskillige steder har der været betingelser for vækst af sphagnummosser på lavmosen, således at der er dannet overgangsmose.

Moserne i Aalborg amt har på samme måde som moserne i det øvrige land været genstand for en stærk udnyttelse til tørveproduk-

Oversigt over resultater af moseundersøgelser

Sogn	Areal i ha af mose af klasse					Tons tørvetørstof i mose af klasse			Afgrævet mose ca. ha
	I	II	III	IV	V	I	II	III	
Aaby	1785,5	—	—	—	—	2 840 911	—	—	184,0
Aardestrup	3,0	61,4	11,8	1,7	9,9	4 234	90 300	15 131	20,7
Aars	28,0	35,7	12,2	0,6	4,4	59 294	52 105	28 887	38,0
Ajstrup	606,6	88,0	38,0	—	4,6	650 392	149 478	120 628	175,5
Al	127,8	—	—	—	—	145 194	—	—	10,0
Alstrup	—	—	—	—	—	—	—	—	4,0
Arden	51,4	34,2	3,1	1,7	1,8	131 356	121 570	5 143	120,0
Astrup	39,1	182,5	54,9	3,2	35,3	76 150	457 945	132 560	171,5
Aså-Melholt	—	—	—	—	—	—	—	—	115,0
Binderup	41,0	48,4	7,2	16,0	11,8	110 725	60 378	11 246	39,1
Biersted	1079,6	—	—	—	—	2 192 359	—	—	140,0
Bislev	—	10,4	—	—	—	—	26 567	—	2,0
Blenstrup	—	248,0	40,4	—	58,6	—	304 160	52 575	—
Blære	14,0	29,0	—	—	—	21 134	40 761	—	8,0
Brorstrup	—	74,4	—	—	12,8	—	101 038	—	15,1
Buderup	164,9	55,0	3,6	—	9,0	364 372	123 874	9 720	17,0
Bælum	136,8	119,6	32,7	—	7,0	237 080	175 946	55 160	30,0
Dal	—	21,2	25,4	—	—	—	19 603	24 385	8,0
Durup	9,8	21,8	8,2	—	1,8	31 840	40 592	10 922	15,0
Døjstrup	0,7	—	—	—	0,5	2 642	—	—	22,8
Ejdrup	13,4	12,8	39,0	—	—	18 425	18 400	52 790	1,6
Ellidshøj	89,2	135,0	9,2	—	—	239 391	287 819	10 432	11,6
Farsø	—	136,8	10,0	11,0	1,7	—	264 326	18 766	24,0
Ferslev	—	185,6	—	—	—	—	433 440	—	—
Flejsborg	—	41,4	—	—	—	—	108 298	—	3,5
Foulum	—	—	2,9	—	—	—	—	3 700	1,5
Fræer	38,4	—	—	—	—	83 070	—	—	—
Gerding	22,8	8,4	—	—	—	35 450	12 800	—	—
Gislum	2,2	38,6	—	3,4	—	3 315	64 095	—	32,0
Giver	—	6,1	—	—	—	—	6 760	—	2,0
Gravlev	6,8	39,2	12,2	0,9	4,2	14 990	116 699	23 145	—
Grynderup	1,5	—	—	—	—	1 380	—	—	14,1
Gudum	—	40,9	86,0	67,5	22,0	—	30 131	90 393	53,4
Gundersted	8,0	—	6,4	—	2,1	14 528	—	19 008	11,7
Gunderup	130,7	20,2	166,2	8,1	134,2	156 392	28 886	191 555	6,3
Hadsund	—	—	—	—	1,2	—	—	—	3,0
Hals	104,0	—	—	—	—	167 102	—	—	333,0
Hammer	—	—	—	13,2	—	—	—	—	25,9
Havbro	—	46,2	17,0	9,0	7,6	—	103 542	46 043	26,7
Horsens	—	10,4	47,0	10,0	55,0	—	34 732	111 476	19,5
Hvorup	—	—	—	—	—	—	—	—	5,0
Hyllebjerg	15,0	49,8	15,4	26,0	—	52 280	176 085	52 229	4,0
Højby	—	—	—	—	—	—	—	—	19,0
Komdrup	63,5	78,0	65,8	—	1,4	85 240	115 840	83 025	—
Kongens Tisted	0,2	24,3	0,8	—	—	216	40 396	1 289	26,2
Lundby	—	11,0	3,2	—	1,8	—	12 785	4 968	14,0
Lyngby	6,4	26,9	16,0	1,3	4,6	11 900	38 631	22 684	14,5
Mov	4368,5	—	—	—	—	7 223 921	—	—	540,0
Nr. Kongerslev	2,8	93,6	7,9	4,2	62,3	3 800	93 315	12 250	—
Nøvling	—	6,6	—	1,6	6,8	—	12 073	—	2,0
Ovdrup	14,6	14,8	—	—	—	32 580	20 424	—	1,5
Ove	—	—	4,4	—	—	—	—	6 830	—
Overlade	34,4	39,6	42,2	2,0	24,8	56 995	45 031	68 055	60,0
Ranum	—	—	3,2	—	—	—	—	7 728	—
Ravnkilde	53,6	65,3	19,3	4,1	7,6	96 095	130 364	46 917	97,8
Rold	16,1	—	—	—	—	28 380	—	—	—

Sogn	Areal i ha af mose af klasse					Tons tørvetørstof i mose af klasse			Afgrævet mose ca. ha
	I	II	III	IV	V	I	II	III	
Rostrup	6,0	—	—	—	4,0	11 880	—	—	33,0
Rørbæk	3,5	—	—	—	—	5 869	—	—	15,8
Salling	—	13,2	—	—	—	—	9 029	—	5,0
Sdr. Kongerslev . .	54,8	70,5	14,2	—	1,9	73 120	79 935	19 215	55,0
Siem	—	—	4,4	—	—	—	—	11 815	—
Skelum	—	6,0	23,8	—	0,5	—	8 000	45 694	16,0
Skibsted	61,4	90,7	51,6	0,7	—	78 735	124 147	64 422	23,0
Skivum	12,4	34,0	3,2	—	—	17 075	44 800	4 122	14,4
Skørping	26,1	145,2	—	—	—	79 015	339 645	—	20,0
Solbjerg	8,0	13,2	3,1	7,0	—	16 497	21 178	6 265	36,0
St. Brøndum	—	57,5	10,6	—	3,1	—	83 940	18 290	18,0
Stenild	13,6	1,2	—	—	—	17 814	4 162	—	14,0
Strandby	—	19,4	12,4	—	29,5	—	27 699	16 400	36,6
Suldrup	11,6	13,5	—	1,5	—	21 965	29 380	—	34,0
Sulsted	—	—	—	—	—	—	—	—	5,0
Svenstrup	—	—	65,2	—	32,0	—	—	69 900	—
Sønderup	—	—	2,0	—	—	—	—	2 955	—
Thorup	10,0	—	—	—	—	18 300	—	—	—
Ullids	—	—	3,7	—	10,7	—	—	3 989	14,5
Ulsted	45,0	—	—	—	—	88 236	—	—	90,0
Ulstrup	2,6	15,6	—	12,0	8,0	4 076	25 553	—	11,0
Vebstrup	20,5	—	—	1,0	—	34 330	—	—	133,0
Veggerby	21,6	71,6	—	—	5,2	46 900	191 341	—	17,0
Vester Hassing . .	—	41,0	31,2	—	0,9	—	120 407	84 114	31,8
Vester Hornum . .	—	8,2	—	—	2,6	—	23 637	—	48,0
Vilsted	7,2	17,4	3,9	17,4	—	10 658	29 994	7 139	16,4
Vindblæs	0,6	5,9	4,9	19,3	1,3	1 298	9 756	8 906	4,0
Visborg	—	2,3	7,7	4,0	1,3	—	5 485	12 260	—
Vive	—	—	6,6	0,7	1,4	—	—	11 010	—
Volsted	152,0	—	—	—	—	218 885	—	—	8,0
Vonsild	58,4	200,6	3,8	17,0	4,0	124 275	330 246	6 773	25,0
Øls	—	6,4	6,5	—	8,6	—	8 110	7 643	85,0
Øster Hassing . . .	2,6	—	—	—	—	2 474	—	—	36,0
Øster Hornum . . .	31,8	—	11,2	—	—	59 745	—	25 018	4,0
I alt	9580,0	2994,5	1081,6	266,1	609,8	16 124 240	5 475 633	1 765 570	3339,0

Der findes ingen moser i følgende sogne:

Egholm	Lillevorde	Næsborg	Sejlfod	Vejgaard
Frejlev	Lindholm	Nørholm	St. Astrup	Vokslev
Hassersis Ls.	Livø	Nr. Tranders	Storevorde	
Haverslev	Lovns	Romdrup	Sønderholm	
Klarup	Løgsted	Sdr. Tranders	Vadum	
Kornum	Malle	Sebber	Valsgaard	

tion især i årene siden 1939. Efter de foreliggende opgørelser er der i dette tidsrum produceret ca. 4 mill. tons tørv m. v.

Nogle af de største moser.

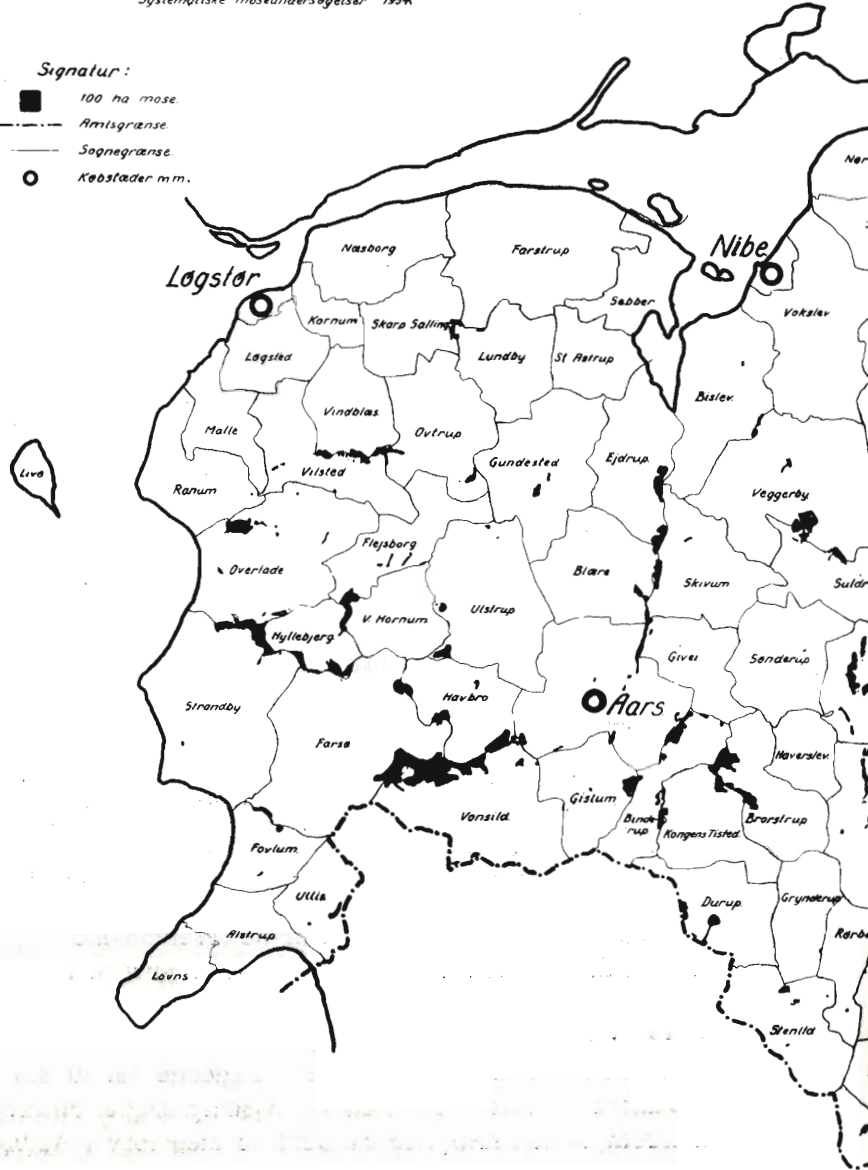
Store Vildmose, der er beliggende ca. 20 km nord-nordøst for Aalborg i Aaby, Biersted og Ajstrup sogne, omfatter efter den nu foretagne undersøgelse ca. 3472 ha med tørv i Aalborg amt samt

Sognekort Aalborg Amt.

Det danske Medeselskabs
Systematiske moseundersøgelser 1954

Signatur:

- 100 ha mose.
- - - - - Amtsgrense
- Sognegrense
- Købstæder mm.





ca. 750 ha i Hjørring amt, hvoraf størsteparten ejes af staten. Mosen er i geologisk henseende meget ung, idet den er dannet på et terræn, der var dækket af »Stenalderhavet« for 3—4000 år siden. Den væsentligste del af tørvemassen er dannet i løbet af de sidste 2000 år, hvilket bl. a. fremgår af arkæologiske fund, der er gjort på mosens bund efter tørvens afgravning. To kæmpehøje, der var blevet »overvokset« og skjult af sphagnumtørv, kom til syne, da tørvemassen »satte sig« som følge af mosens afvanding.

Mosen er nu efter et storstilet og kostbart kultiveringsarbejde, der påbegyndtes i 1920, og som blev ledet af »Vildmosekommissionen«, forvandlet til landbrugsjord, foreløbig hovedsagelig til græsningsjord til udleje. Et større areal heraf er gennem opdrætningscentralen benyttet som led i kampen mod kvægtuberkulosen, idet man udnyttede de gode naturlige muligheder for isolering af ungkreaturer på jomfruelig jord. I de senere år er påbegyndt en udstykning af mosen til selvstændige landbrug.

Kun mosens sydøstlige del, på arealer der er solgt fra statsarealet, udnyttes moseindustrielt. A/S Kaas Briketter har iværksat en omfattende tilvirkning af fræsetørv til produktion af tørvbriketter, og Pindstrup Mosebrug fremstiller formtørv efter hydropeat-metoden samt tørvestrøelse og tørvemuld.

I mosens randarealer, der er meget stærk udparcelleret, produceres tørv til privat brug og til salg i mindre omfang.

Lille Vildmose ligger ca. 25 km sydøst for Aalborg, adskilt fra Kattegat af en stedvis kun få kilometer bred sandtange. Også denne mose er dannet på et terræn, der i sin tid hævedes af Stenalderhavet. Af det samlede areal på ialt 4370 ha med tørv ejes den nordlige halvdel af staten, idet dog den nordvestlige del er erhvervet af Aalborg Portland Cementfabrik. Mosens sydlige del hører under godset Lindenberg.

Karakteristisk for Lille Vildmose er de store »søer«, Møllesø, Lillesø, Birkesø og Toftesø, d. v. s. skarpt afgrænsede arealer i mosens midte, hvor der af en eller anden grund ikke har været betingelser for vækst af sphagnum-mosser, der har dannet mosen. Efterhånden som mosen voksede op, dannedes disse søer eller »luner«, hvis bund i øvrigt er i niveau med den omliggende mosebund. Vildmosesøerne blev afvandet til Kattegat gennem en dyb kanal allerede for ca. 200 år siden, og de har gennem tiderne været udnyttet som landbrugsjord under den da opførte Vildmosegaard, midt ude i mosen.

Arealet mod nordvest, der ejes af Aalborg Portland Cementfabrik, er siden første verdenskrig benyttet til tørvproduktion i stor stil. De efterhånden store arealer af afgravet mose er kultiveret, og der er nu oprettet et storlandbrug på mosebunden.

Statsarealerne er for størstepartens vedkommende kultiveret på grundlag af erfaringerne fra Store Vildmose, og en omfattende udstykning af »søerne« og mosen til selvstændige landbrug er nu igang.

Mosens sydlige del, der som nævnt hører under Lindeneborg gods, og som henligger i naturtilstand som privat vildtrevier, er det sidste større stykke »levende« højmose, der findes i Danmark.

Hals Mose i amtets nordøstlige hjørne er oprindelig en rimme- og doppeformation, der i sin opbygning svarer til de store rimme-doppeområder mellem Frederikshavn og Skagen i Hjørring amt. Rimmerne er lange parallelt løbende sandrevler, hvis mellemrum — dopperne — i tidens løb er udfyldt af tørv. I Hals mose er tørvenes vækst i dopperne fortsat såvidt, at også rimmerne er blevet overvokset, således at arealet fremtrådte som en samlet højmosseflade. **Mosen er nu stærkt afgravet.**

Borre Mose øst for Aars, der tidligere kun blev benyttet til tørveskær i mindre omfang, blev omkring 1930 kultiveret, og de frembragte varige græsgange blev udnyttet meget intensivt. Under og efter den anden verdenskrig iværksattes en omfattende, men desværre temmelig planløs fremstilling af tørv over næsten hele mosen, hvorved resultatet af den foretagne kultivering til dels gik tabt.

De fleste af Aalborg amts øvrige højmoser er nu meget stærkt afgravet, og for mange områder forestår der et stort arbejde med at bringe så stor en del af mosebunden som muligt i kultur.

Også lavmoserne, der for den største dels vedkommende er beliggende langs vandløbene, blev udnyttet i stor udstrækning til tørveproduktion under og efter krigen, og betydelige strækninger af forhen rigtydende arealer forvandlede til vandfyldte moradser, der kræver stor indsats af kapital og arbejde, før de atter kan nyttiggøres.

De største lavmoser findes langs Bjørnsholm å, Trend å, Lerkenfeldt å, Halkjær å, Østerå, Lindeneborg å og Haslevgaards å.

Den industrielle udnyttelse af moserne især under og efter den anden verdenskrig har medført, at der nu henligger temmelig store områder af helt eller delvis afgravet mose i uudnyttet stand. En væsentlig del af disse arealer vil kunne afvandes og kultiveres og således bidrage til udligning af det tab af landbrugsjord, der sker hvert år til veje, byggepladser etc.

Det danske Hedeselskab.
Kontoret for moseundersøgelser.

Dødsfald

Den 15. marts afgik N. P. Klintø, Rødekro, ved døden i en alder af godt 80 år.

Fra 1922 til han i 1942 tog sin afsked, var N. P. Klintø distriktsbestyrer ved Hedeselskabets mose- og engafdeling i Aabenraa, hvor han i den samme årrække virkede som amtsvandinspektør under Aabenraa amt.



N. P. Klintø var landmandssøn fra Køgeegnen, blev landbrugskandidat i 1898, var en periode i Holsten og blev herefter i 1901 knyttet til Hedeselskabet i Aarhus, hvorfra han flyttede med til Viborg i 1907. Hans særlige interesse var kultivering og afvanding af lave og vandlidende jorder. I 1910 tog han sin afsked fra Hedeselskabet og tog selv fat som dræningsentreprenør, arbejdende navnlig for de store gårde ud over hele Jylland.

I 1922, da Hedeselskabet organiserede arbejdet i Sønderjylland efter genforeningen, tog han i overensstemmelse med sin vågne sans for både landbrugsfaglige og folkelige opgaver gerne mod Hedeselskabets tilbud om stillingen i Aabenraa. I de 20 år, Klintø virkede på Aabenraaegnen, øvede han en betydelig indsats. Kræfter og energi viede han fuldtud til løsning af opgaverne, og hans interesse for alt, hvad der rørte sig i tiden, bragte ham i kontakt med mange mennesker.

N. P. Klintø var ved sin død enkemand gennem flere år. Han efterlader sig 4 børn.

Jyske tørvemoser m. m. 1789

Ved Rasmus Mortensen.

I erkendelse af, at det svindende skovareal vanskeligt kunne vedligeholde byernes og da navnlig Københavns stigende brændselsbehov, blev der i 1780erne dannet et selskab, hvis formål skulle være »til billige Priser og Brændets Besparelse at forsyne Hovedstaden med Provinsernes overflødige Tørv«.

Til den ende udsendte selskabet 1789 »en agtværdig Reisende«, som i ugeskriftet »Borger-Vennen« 1790—91 offentliggjorde sin under rejse gennem Jylland førte dagbog. Bladet røber stor taknemlighed for mod-

tagelse af skildringen, der »i et ukonstlet Sprog vil give Læseren Underretning om mangan almennyttig Ting, han maaske forgæves ville lede efter i større og udførligere Værker«, og mener, at selve opaven så patriotisk den må forekomme enhver, vil glæde fædrelandets sande venner. Da afhandlingen bringer værdifuldt lokalt stof, som også nu kan interessere, meddeles den her. Visse stednavnes datidsformer kan nok genkendes:

Den 24. August 1789 kom jeg til Hadersleben. Endskønt her intet var at udrette i Henseende til Tørvehandelen, idet Indbyggerne selv henter deres Tørv to Mile fra Byen i en Mose kaldet Nørre Hiarber, tog jeg mig dog den Frihed at melde mig hos Hr. Borgmester Reuhoeffel, for om nogen Handel siden skulde komme i Gang. Jeg gav ham Underretning om vores Øjemed og forvissede ham, at intet fra vor Side skulde foretages, der paa nogen Maade kunde fordyre disse Varer fra Provinserne, men at vi blot søgte at skaffe Vedkommende, hvor Overflødighed fandtes, noget at fortjene; han tilstod, at dette Foretagende var meget berømmeligt, da samme, efter den Maade, hvorpaa det blev iværksat, ikke kunde geraade nogen i Særdeleshed til Fornærmelse, men Landet i det hele betragtet til ikke ubetydelig Fordel.

Havnen ved Hadersleben er ikke bekvem til store Skibe, samme maa losse een Mil fra Staden, naar de stikker 8 Fod dybt. Indskibningen med Pramme og Baade sker en 2000 Skridt Østen for Byen ved det gamle Slots Ruiner, hvor smaa Jagter ogsaa kan ligge. Her er ingen Skibsbro, men kun en Rad Stene for at træde i og af Baadene.

Den 25. om Aftenen kom jeg til Apenrade (Aabenraa). Om Morgenens besøgte jeg Hr. Kancelliraad Kanutz, som i Førstningen paastod, at vore Forehavende overalt i Provinserne vilde opdrive Priserne, men da jeg, saa godt jeg kunde, overbeviste ham om det modsatte, rekommanderede han mig til Kiøbmanden Hr. Peter Lorentsen som en aktiv og paalidelig Mand. Denne var hel villig til at inklade sig i Handelen og foretog en Tur med mig i Eggen, hvor vi undersøgte 10 forskellige og anseelige Tørvemoser. Disse vare:

I Sønder Hiarber, $\frac{1}{2}$ Miil Nordvest for Aabenraa, en Tørvemose 2 Miile i Omkreds. Søndersiden tilhører de 10 Gaarde, som Hiarber bestaar af; den nordre Side ligger til en Bondegaard ved Navn Leerskov. Tørven er af bedste Slags, men skæres kun smaa. 30 Tørv kan man regne som en Cubik Fod, og paa Stedet kan de kjøbes tørre og skruet 420 Stk. for 14 Skilling dansk, men naar Bonden skal levere dem til Skibsbroen i Aabenraa koster 100 Stk. 10 Skilling dansk.

Onholm Mose ligger en halv Fjerdingvej mere vestlig, har god Tørv, er $\frac{1}{2}$ Miil i Omkreds og tilhører tvende Gaardmænd.

Hosby Mose, $\frac{3}{4}$ Miil Nord-Vest for Staden, har god Tørv og er 2 Miile i Omkreds.

Løyme, en Bondeby, lidt vestlig for Omholm, har en Mose 3 Miil i Omkreds, hvor Tørven ligeledes er god.

Røld Mose, 2 Miil i Omkreds, meget god Tørv; graves 3 Alen dybt og ligefrem efter en Linie. Denne Mose er saa dyb, at ingen kender Bunden. Den ligger paa Hertugen af Sønderborgs Gods, Aarup kaldet. Bønderne kan grave saa meget de vil, naar de følger den indførte Orden.

Støbeck Mose har $1\frac{1}{2}$ Miil i Omkreds.

Hostrup Mose 1 Miil i Omkreds. Disse tvende Moser ligger alle en halv Miil Syden for Staden. Af de tvende sidste skæres til Sønderborg,

og til dette Brug fandt jeg 8 Tørve-Skure foruden 10 store Stakke, Syden for Aabenraa ved Strandbredden, hvorfra de udskibes. Bønderne, som leverer Tørvene, have selv bygget og vedligeholdt Skurene. Ligeledes har Borgerne i Aabenraa adskillige Skure staaende ved Røld Mose, og Hr. Lorentsen tvende ved Hiarber Mose.

Norby Mose, 1 Miil i Omkreds, og Biem Mose, 1½ Miil i Omkreds, ligger en halv Miil Norden for Staden og har god Tørv.

Hr. Lorentsen paatog sig at gjøre Leverancen til Interessentskabet: 100 Stk. til 10 Sk., hvilket han siden af egen Drift har nedsat til 8 Sk. dansk pr. 100. En Prøvætørv, som var 8 Tommer lang, 4 T. bred og 2 T. dansk Maal tyk, blev forseglet for at sendes til Kiøbenhavn.

Aabenraa Havn er god og har 10 Fod Vand ved Bolværket, men tillige 10 ledige Fragt- og Brig-Skibe liggende i samme. Byen selv ligger paa en rund Høj; den synes i ældre Tid at have været omflydt af det salte Vand. Efter udvortes Anseelse findes her jævn Velstand, men ingen store Capitalister.

Paa Vejen til Flensborg, 2 Miil fra Aabenraa, ligger Klapel Mose, som har 2 Miil, Hom Mose har 1 Miil og Aardrup Mose har ½ Miil i Omkreds. — —

Den 6. Septemder til Tøndern. Dens Havn ligger 1½ Miil fra Staden. Paa Strømmen kan alene bruges smaa Baade, men de fleste Varer køres til og fra Havnen med Vogne. Hvad dens Forraad af Tørv angaar, da falder Prisen vanskelig nok, naar de giver 4 Mark dansk for et Læs Flad- eller Lyngtørv og 1 Rdl. for et Læs Mose-Tørv.

Halvanden Miil sønden for Tøndern i Lynum Sogn, ved Lesgaard, findes en Mose, H y e m o s e kaldet, den er kun liden og bruges sparsom af Eierne. I samme Mose er opgravet Træstammer af 3 til 4 Alens Længde, desforuden en Slags Trærødder, som, naar de kløves i Strimler, kan bruges som Lys, og maa nok være Granrødder. Paa 4 Alens Dybde under den bedste Tørvejord er fundet Metalknapper, et Spende og en Sko, hvis Sammensyning var næsten umærkelig, dernæst et Lag Hør, saaledes som det i Vand bliver nedlagt for at møres, hvilket saa meget godt og naturligt ud, indtil samme af Luften blev tørt, da den henfaldt i Smul. Jammerskade, at vi fra den Alder ingen Mode-Journal eier, man kunde da af disse Knapper, Spænde og Sko have erfaret, hvor megen Tid en Tørvegrav behøver for igen at tilvokse og afgive gode Tørv.

Den 7. September til Lygum Kloster. I denne Egn skieres megen Fladtørv og nogle faa Mosetørv, som afhentes af Øboerne med Baade. Jeg havde efter en Beretning i Kiøbenhavn megen Speculation paa den store Kongens Mose, Drogden kaldet, nær ved Lygum, men kom i Erfaring, at den af Forpagterne var ilde mishandlet, og nu under Hr. Etatsraad Dines Lucas' Tilsyn sælges smaa Stykker aarlig til Udskæring, dels til Tøndern og dels til Lygum.

Lygum er en stor og velbygget Landsbye, har alle Slags Haandværker, men Indvaanerne kan jeg ikke berømme for Tjenestfærdighed mod Fremmede, da jeg vist havde maattet gaae til Fods derfra, naar Etatsraad Lucas ikke med sin Omsorg var kommet mig til Hielp, og maatte dog betale Vognen overdreven dyrt samt og reise om Natten til Ribe, for at den kiere Bondemand ligefaldt den anden Dagen kunde fortsætte sin Tørvekiørsel fra Drogden til Tøndern.

Den 8. September om Morgenen Klokken 3 i Ribe. Saavidt jeg kunde erfare, var her ikke noget i Tørvehandelen at udrette. De købes næsten

lige saa dyrt som i Kiøbenhavn. Paa søndre Siden af Ribe ligger Spanne Mose, men Tørven er kun af ringe Bonitet. Paa nordre Side er Darum Mose 1½ Miil fra Ribe, hvorfra der hentes adskillige Kvantiteter, og Resten udskibes til Øerne. Et Bondelæs Tørv koster almindelig 3 Mk. 8 Sk. og holder imellem 4 og 500 Stk. af maadelig Sort. Min Værts Svoger, en Farver, kjøbte forleden Høst et saakaldet Fag Tørv hos en Bonde for 8 Rdlr., eftersom de blev hjemførte, talte han dem og befandt kun at have 5 Stk. Tørv for hver Sk. dansk, og det var desuden blandet Gods og af forskellig Størrelse, fra 8 til 10 T. lange og 3 T. brede.

Riber Havn er kun af maadelig Beskaffenhed; Indløbet til Byen er en Aae, som kan bære store Pramme og en maadelig Jagt i Flodtiden. Fra Staden til Ladestedet skal Aaen, med alle sine Bugter, udgjøre henimod 2 Miile. Vinter-Havnen, for hvem som har Skibe (hvoriblandt Madame Rahr har tvende lykkelige Grønlandsfarere), er under Fanøe.

Staden Ribe er anlagt paa en Slags Øe og har tvende store Vandmøller. Domkirken er meget mærkværdig for sin Ælde; man finder udvendig paa samme smaa Portale af Granit, meget net arbejdet, men endogsaa denne haarde Sten er meget udvittret. Overalt er Kirken med dens Taarn udvendig meget forfalden, men indvendig er den prydet med smukke og kostbare Monumenter.

I Ribe skal Floden kunne stige over daglig Vand 5 Alen, men 1634 i Oktober har den steget een Alen høit i Domkirken, som er beliggende på det høieste Sted i Byen.

Den 11. Sept. til Hietting. I Kiøbenhavn gik et Sagn om en stærk Tørvehandel fra Hietting til Holland; min Instruks tilholdt derfor vel at bemærke samme, men her er langt fra ikke Stedet, hvor Oplysning om sligt skal hentes. Tolder Møller, som i 30 Aar har tient her, og hans Svigerfader 30 Aar før ham, forsikrer, at derfra er aldrig udført af de saakaldte Klyner eller Tørv til Holland eller Hamborg, men vel til Holsteen, som det hedder i Toldbøgerne, og hvad deri kaldes Holsteen, er alene Øerne Vesten for Hertugdømmet Slesvig; men at der føres Mængder af Tørv fra Hanover og Friisland til Hamborg og Altona, var dem, Tolder Møller, Inspektør Stockmann, Skipper Jens Sørensen og flere velbekendt.

Fra Hietting selv udskibes nu ingen Tørv, men vel fra Robernhuus, en Forstand mellem dette og Ribe, og skæres af Darum Mose, som nu er den bedste der i Egnen. De fleste behjælper sig med Fladtørv, som skieres paa Lyngen, og efter kyndige Mænds Udsagn findes mellem Ribe og Ringkiøbing ingen betydelige Tørvemoser, hvorfra noget enten nu eller i Fremtiden kunde ventes, undtagen Riisbøl eller Agerbeks Mose, men samme ligger 4 Miil Østen for Varde og Varde 2 Miil fra Havet, følgende i Transporten for kostbar, ei at tale om den vidtløftige Seilads. Prisen paa Tørv i Hietting er i dette Aar 4 Sk. Snesen (næsten lige saa dyr som i Kiøbenhavn). Størrelsen er 10 Tommer lang, 4½ Tom. bred og 2 Tom. tyk.

Den 12. Sept. til Varde. Herfra ingen Tørvehandel tænkelig. Den sidst afbrændte Del af Staden er igen meget net opbygget, det meste Grundmur og alt teglhengt. Nær havde jeg ønsket, at den anden Del var brændt med, da den i Henseende til sin Ælde og usle Halmtage gjør alt for stor en Contrast med den nye.

(Fortsættes.)

I få ord — ★

* * *

Stiftamtmand Pinholt, Haderslev, — medlem af Hedeselskabets repræsentantskab — er udnævnt til Kommandør af Dannebrøge.

*

En stor international skovbrugsudstilling arrangeres i Stockholm i dagene 14.—25. april. I dagene 13.—20. april afholdes den svenske »Skogsvecka« i Stockholm.

*

Den kgl. Veterinær- og Landbohøjskoles skovbrugsfond

Af renterne af Den kgl. Veterinær- og Landbohøjskoles skovbrugsfond er der et beløb på ca. 8200 kr. til rådighed til uddeling efter 1. april 1956, enten til understøttelse af skovbrugsstuderende eller til understøttelse til skovbrugsvidenskabelige undersøgelser.

*

Bjerregrav plantningsforening erhvervede i sin tid et areal i Neder Skringstrup til anlæg af en plantage. Arealet, der er på 3,7 ha, er nu færdigtilplantet, og en mindsten er rejst bærende inskriptionen: »Plant — om ej til egen Gavn, saa for Efterslægten«. Plantningsforeningen har iøvrigt i 1955 uddelt 74 000 nåletræer og 14 000 løvtræer.

*

Thy plantningsforening har i 1955 udleveret 31 500 nåletræer og 22 000 løvtræer, men samtidig har de forskellige plantningslaug indenfor området anvendt godt ½ million planter.

*

I »Skogen« foreligger nu en opgørelse over de skader, der den 3. januar 1954 forårsagedes på skoven i det sydligste Nordland og Mellemsverige. Man har opgjort skaderne til at omfatte ca. 3,5 mill. m³ træ eller 2½ gang årstilvæksten i det hærgede område.

*

Bülow Agro Co.s lille meget anvendelige »Håndbog i plantebeskyttelse« er nu udsendt i 3. årgang i et stærkt forøget oplag.

*

A/S Støttrup plantage udbetaler 10 kr. i udbytte pr. aktie à 35,00 kr.

*

A/S Skjelhøje plantage ved Ikast kan i år fejre 50 års jubilæum. Plantagen er nu på ca. 117 ha. Plantagen har en formue på ca. 25 000 kr. og dens driftsregnskab balancerer med 28 440 kr. Formand er Karl Jensen, Ikast.

*

Tønder amts læplantningsforening har til 776 medlemmer udleveret 244 000 nåletræer og 248 500 løvtræer.

*

A/S Haarkjær plantage ved Hoven betaler intet udbytte i år.

*

Nr. Snede plantningsforening har i 1955 til 78 modtagere udleveret 74 300 nåletræer og 15 600 løvtræer.

— Tinglev plantningsforening har til 67 modtagere fordelt 257 000 nåletræer og 25 000 løvtræer.

*

Frøavlscetret

HUNSBALLE

Holstebro - Tlf. 533

Frøavl og frøhandel



Tårnsilosten
Drænrør
Baumadæk
Tagsten
Mursten

KÄHLERS Teglværk
Korsør

ENGSKO



RANDERS TLF. 651

Herning Hede- & Discontobank

10—12½, 14½—17
Telefon 5 . 273 . 720

PROCONTORET

KOLDING

Telf. 43 - 313

**FROAVL
FROHANDEL**



ALLEN-TRAKO

Den rigtige Maskine for Kanal-Kanter

Gels Aa Anlæg 1:1

Frimodt-Konning Eneforhandler
Trako Manufacturing Pjedsted Tlf. 60

Kjellerup Betonvarefabrik

ved I. T. Birk — Telefon 45 Kjellerup
Efter kl. 17: Rødkjærsbro telefon 14
FØRER KUN MÆRKEDE VARER
Alle arter betonvarer til afvanding og kloak føres
FORLANG TILBUD

Verdens
stærkeste
Arbejdsstøvle



CODAN

GULD-SEGL
KVALITET

Midtjydske Teglværkers Salgskontor S. m. b. A.

Telefon Skive 1030

Alle størrelser i drænrør leveres

Telefon Viborg 1330

ANVEND TØRVESTRØELSE VED DRÆNING . . .

På jorder med fintsandet undergrund kan en tilsanding af drænrørene forebygges ved anbringelse af et lag tørvestrøelse (»hundekød») omkring stødfugerne.

Spørg Hedeselskabet.

**Mejeriernes og Landbrugets
ULYKKESFORSIKRING**Telefon Minerva 350
Gensidigt selskabVester Farimagsgade 19
København V.*
Ansvarsforsikring*
Automobilforsikring**Petersværk Betonvare-Industri**

Nørresundby - Telf. 1055 (2 lin.)

Alt i betonvarer efter D. S. 400
Renseanlægget »Ringtanken« (Dansk patent nr. 59820)**Varde Bank**

Esbjerg afdeling

Kongensgade 62
og fiskerihavnen**Røde
DRÆNRØR**fra 2"-12" haves
altid på lager
Forlang tilbud»Sofienlund«
TEGLVÆRK
Telefon 10 Ulstrup**Kaas-
Briketter**

Hovedforhandler:

Nordjyllands
KulkompagniNørresundby
Telf. 4227 . 4228Fabrik: Kaas
Telf. Kaas 11Katalog sendes
gratis på
forlangende**Bjerringbro**

Cementvarefabrik

ved Th. Petersen
Tlf. 111 Bjerringbro

ALLE

△ MÆRKEDE RØR

Imprægnerede
og uimprægneredeStort lager
Altid leveringsdygtig**HAMMERUM
HERREDS**

Spare- og Laanekasse

Herning - Telf. 10 . 314

Østergade 6

Kontortid: 10-12,30 og 14,30-17

Philipsen & Hall A/S

Sct. Mathiasgade 58 . Viborg

Elektriske anlæg
Vandværksanlæg

Telefon 173 og 174

HUSKat anmelde flytning
til postvæsenet**Handelsbanken i Viborg**Filial af Aktieselskabet
Kjøbenhavns HandelsbankKontortid: 9—15
Telefon 1500 (5 linier)

Kontor i Karup og Kølvrå

Sydvestjydske Teglværkers Salgskontor

Telefon 58

ØLGOD

Telefon 59

Stenvad

CEMENTSTØBERI

Telf. 6 Stenvad

Arnold Westmark

Alle Δ mærkede rør føres
Altid leveringsdygtig

Børnelammelses- og ulykkesforsikring

Den gensidige
Landbo-Sygeforening

Vesterbrogade 15
København V.
Telef. 6659 - 5974



Betonklinker

Isoleringsplader

A/S FISKBÆK

BETONKLINKERFABRIK

TELF. HERBORG 12

PALUDANS PLANTESKOLE A/S

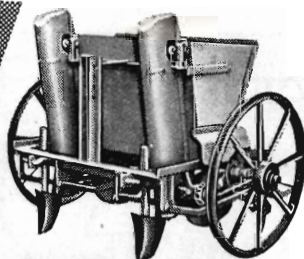
KLARSKOV

Skovplanter, hæk- og
hegnplanter, allétræer

Forlang prisliste

TELEFON KLARSKOV 9

RA-TO



KARTOFFELÆGGER

4-rks.
maskine
for
bugsering
kr. 2750,00

2-rks. maskine
for lift..... kr. 1100,00

Hestetr. maskine
med forvogn kr. 1150,00

Hestetr. maskine
uden forvogn kr. 960,00



HEM

Maskinfabrik
TELF. 26

Nivaagaard Teglværk

Nivaa telefon nr. 9

DRÆNRØR . MURSTEN . TAGSTEN

Ellidshøj Kridt- og Kalkværk

v/ C. M. Christiansen, Aarhus

Telefon Ellidshøj 4 og Aarhus 2 73 12
Fabrikation af jordbrugskalk samt foderkridtmel

Rødkjærso Cementvarefabrik

ved I. T. Birk Telef. Rødkjærso 14

FØRER KUN Δ MÆRKEDE VARER

Alle arter betonvarer til anvending og kloak føres

Forlang tilbud

Alt i cementvarer,

rør i alle gængse størrelser efter ingeniørf. normer

Tjæreborg cementstøberi,

Hurtig levering Telefon 21 Reel betjening

RØDE DRÆNRØR

føres altid på lager fra 2" til 8" - Tilbud til tjeneste

A/S GAMMELGAARD TEGLVÆRK
Telefon 187 . Skive

CLOC

Liqueur
Gin
Whisky

ESSO KVALITETSPROGRAM 1956



**Hold Dem til Esso,
så vil De
mekanisk få
større udbytte!**

De mekaniske hjælpere arbejdsindsats og levetid er i høj grad afhængig af god behandling og »fodring«. Hold Dem derfor til de anerkendte og gennemprøvede Esso-produkter ...

- ★ ESSO TRAKTOR BENZIN
- ★ ESSO TRAKTOR PETROLEUM
- ★ ESSO TRAKTOR GASOLIE
- ★ ESSO MOTOR OIL
- ★ ESSO EXTRA MOTOR OIL
- ★ ESSOLUBE H. D.
- ★ ESSO MULTI PURPOSE GREASE

*Esso-
kvalitet
til
kvalitets-
landbrug.*



HØJSLEV TEGLVÆRKER A/S

Prima, røde drænrør

i størrelse fra 2 til 15 tommer

Indhent tilbud - Tlf. Højslev 3

A/S Skive Markfrøkontor

Grundlagt 1896

Telefon 94 Skive

FRØAVL . FRØHANDEL



JORDBRUGSKALK

fra vore værker i

**FAXE
HOLTUG
HADSUND
SVENDSTRUP J.**

Aktieselskabet **FAXE KALKBRUD** Jordbrugskalkafdelingen

Frederiksholms Kanal 16, København K.

Telefon Central 9123, Lokal 7

AALBORG 
AKVAVIT.