

HEDESELSKABETS TIDSSKRIFT

Oplag: 19.800

Nr. 4



15. marts

74. årg.

UDGIVET AF DET DANSKE HEDESELSKAB

1953



naar og hvor
De ønsker det
fra

DVI

VANDINGSANLÆG

-omgaaende Levering

-forlang Brochure,

DANSK VANDINGS INDUSTRI
PROJEKTERING · FABRIKATION
INGENIØR HOLGER ANDERSEN
SNOGHØJ FREDERICA · TELEFON ERRITSØ 125



»Jeg valgte heldigvis Nuffield«

Traktoren fra MORRIS

Traktoren, der kan arbejde altid — uanset vejret.

Traktoren, der berømmes for sin trækraft.

Traktoren, der trods sin størrelse bruger mindst
brændstof ved delbelastninger.

Traktoren med de fremragende køreegenskaber.

Nuffield traktoren er først konstrueret efter krigen, da mekaniseringens krav til en moderne traktor var afklaret — den er således ny helt igennem og derfor mest moderne.

Den enestående hydrauliske løfteanordning har — foruden det normale 3-punktsophæng til redskaber — to af hinanden uafhængige aftapningshuller til hjælpecylindre. Den kraftige helstøbte bæreramme tjener ikke blot til op-hæng af frontmonterede redskaber, men forhindrer også, at selve traktoren vrides under overbelastning med kraftige læsseapparater, bulldozers o. lign.

Nuffield traktoren er ikke bygget ned til en pris —
men op til en standard.

NY GRUNDPRIS KR. 11.575

NUFFIELD
UNIVERSAL

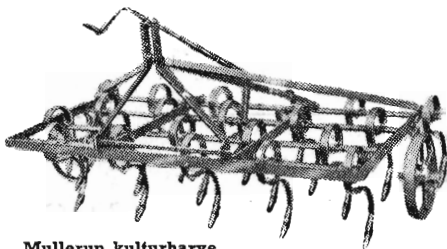
Forhandlere og service-stationer over hele landet.

DANSK OVERSØISK MOTOR INDUSTRI A/S, GLOSTRUP



12 c

MULLERUP KULTURHARVE



Mullerup kulturharve

Til forårsarbejdet anvendes spidse skær.
MULLERUP KULTURHARVE har stor afstand mellem tænderne og slæber derfor ikke

KULTUR arbejder lige godt i al slags jord.

KULTUR har løse vendbare grubbelapper.

KULTUR trækker ikke den rå jord op til overfladen.

KULTUR leveres i alle størrelser og typer til heste- og traktortræk.

Den originale **MULLERUP KULTURHARVE** må ikke forveksles med senere efterligninger, der benævnes kulturharver.



Forlang tilbud og demonstration hos afdelingerne eller

ANDELS-MASKININDKØB

Axelborg, København V. Telefon BYen *9556

Frøavlscenret

HUNSBALLE

Holstebro - Tlf. 533

Frøavl og frøhandel

Dansk Brandforsikringsselskab

„VERMUND“

af 1904 - gensidigt selskab.

Bygninger og løsøre.

Virkefelt hele landet.

Hovedkontor: Banegaardsplads 4, Aarhus.

„RA-TO“

Kartoffellæggere



Hestetr. Maskine med Forvogn

1075.—

Hestetr. Maskine uden Forvogn

900.—

2-Rk.s Maskine for Lift

1025.—

HEM MASKINFABRIK

HEM STATION · TELEFON 26



Herning Hede- & Discontobank

10—12¹/₂, 2¹/₂—5
 Telefon 5 . 273 . 720

A/s De forenede Teglværker

EGERNSUND

TELEFON 13 OG 14

LEVERER TEGLVARER OVER HELE LANDET




STATSANSTALTEN FOR LIVSFORSIKRING
ÆLDST *STØRST*

Jydsk Skovfrø

Løndal pr. Addit - Tlf. Burgårde 6 u

Frøindsamling i godkendte og udvalgte bevoksninger
 Alt frø leveres med angivelse af afstamning og spireevne
 Klængning og opbevaring for skovdistrikter

Prisliste sendes på forlangende

A. Philipsen & Co.

Sct. Mathiasgade 58 . Viborg
Elektriske anlæg
Vandværksanlæg
 Telefon 173 og 174

HØJSLEV TEGLVÆRKER A/S

Prima, røde drænrør

i størrelse fra 2 til 15 tommer . Indhent tilbud . Tlf. Højslev 3

Ellidshøj Kridt- og Kalkværk

v/ *C. M. Christiansen, Aarhus*

Telefon Ellidshøj 4 og Aarhus 7312

Fabrikation af jordbrugskalk samt foderkridtmel

Kaas-
Briketter

Hovedforhandler:

Nordjyllands
Kulkompagni
 Nørresundby
 Telf. 4227 . 4228

Fabrik: Kaas
 Telf. Kaas 11

Løve Garn

Aktieselskabet Holger Petersen

Købmagergade . København K.



AERGLIT
DANSK SIKKERHEDSPRÆNGSTOF

Hedeselskabets Tidsskrift

Nr. 4

15 marts 1953

74. årg.

Indtrædende medlemmer indtegnes hos selskabets forretningsførere. Medlemsbidraget er enten årlig mindst 5 kr. eller en gang for alle mindst 100 kr. Større bidrag modtages gerne. Tidsskriftet udgår ca. 16 gange årligt og sendes uden vederlag til selskabets medlemmer. Annoncer bedes sendt til Hedeselskabets hovedkontor, Viborg. Annoncepris 50 øre pr. mm. Oplag 19.800 eksemplarer.

Indhold: Produktionen af tørvestrøelse i 1952. — Fremstilling af formbrændsel i Danmark. (Sluttet.) — Litteratur: Dræningsforsøg på marskjord 1937—48. — Småting fra Hernings barndom. — Nye plantagearealer. — I få ord.

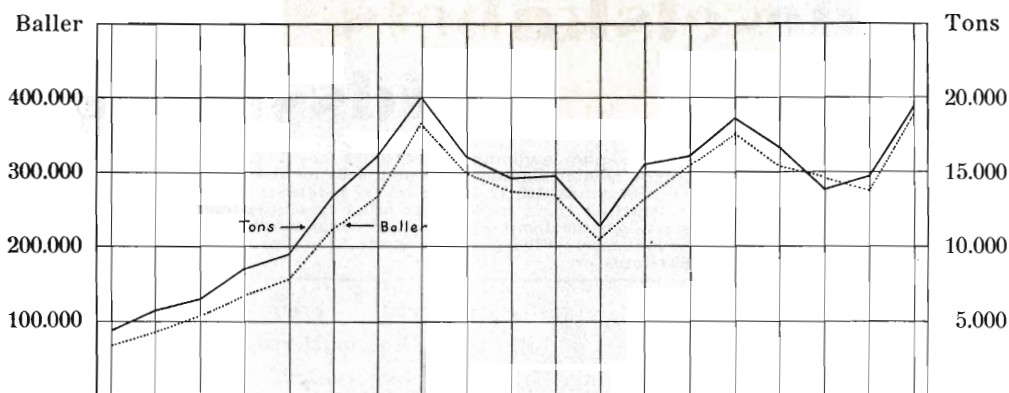
Produktionen af tørvestrøelse i 1952

Medens afsætningen af tørvebrændsel svigtede i 1952, har den anden gren af moseindustrien, tørvestrøelsesfremstillingen, haft tilfredsstillende efterspørgsel, hvilket har givet sig udslag i en væsentlig produktionsforøgelse i sammenligning med de nærmest foregående år. Den samlede produktion på de 10 virksomheder, der findes landet over, har i henhold til de af hedeselskabet indhentede oplysninger andraget 375 300 baller, fordelt med 210 800 baller egentlig tørvestrøelse og 164 500 baller tørvemuld mod 276 000 baller i 1951, altså en stigning på 36 pct. Omregnet til vægt på grundlag af fabrikernes vægtangivelse pr. balle svarer tallene fra 1952 til henholdsvis 10 123 tons »strøelse« og 9320 tons »muld«.

Efterspørgslen har som anført været tilfredsstillende og ingen af fabrikkerne ligger inde med større lager af ubehandlet råmateriale end normalt. Prisen pr. balle varierer omkring 5,50 kr. ab fabrik, hvilket er et halvt hundrede øre mere end i året forud. Til sammenligning kan oplyses, at prisen i årene før krigen var 1,75 à 2,00 kr. pr. balle.

Hovedparten af den fremstillede tørvemuld og en mindre del af strøelsen afsættes til gartnerierne, medens resten går til egentlige strøelsesformål, især til hønsehold, hvor tørvematerialets særlige egenskaber kommer til god nytte, bl. a. til den i de senere år benyttede »dybstrøelse«.

Værdien af den årlige tørvestrøelsestilvirkning i mellemkrigs-



årene androg gennemgående 200—250 000 kr. I 1952 repræsenterer den fremstillede mængde en værdi af fabrik på ca. 2 mill. kr.

Tørvestrøelsesindustrien beskæftiger ca. 140 mand årlig.

A. Krøigaard.

Fremstilling af formbrændsel i Danmark

(Sluttet.)

Det er nødvendigt, hvis en stor og god produktion skal opnås, at arbejdet lægges sådan til rette, at der i perioderne med gode tørringsbetingelser kan sættes ind med fuld kraft eventuelt i døgndrift. Til gengæld vil det være uundgåeligt, at arbejdet med opharvningen og samlingen må indstilles måske i ugevis, såfremt vejrforholdene arter sig ugunstigt.

Foruden af vejrforholdene er produktionens størrelse stærkt afhængig af mosens afvandingsforhold og af tørvemassens beskaffenhed m. m.

Presningen af tørvesmuldet til formbrændsel

Den meget hurtige udbredelse af formbrændselsproduktionen har medført, at der i tidens løb er fremkommet et stort antal forskellige fabrikater af formbrændselspressere, idet maskinfabrikkerne landet over ganske naturligt ønskede at udnytte den chance, der således meldte sig. Princippet i dem alle er dog ens, nemlig det samme som gennem mange år er anvendt i de egentlige briketfabrikker både i Danmark og udlandet, d. v. s., at det tørre pulver ved hjælp af et stempel under højt tryk presses ud gennem et svagt konisk mundstykke (dyse). Som følge af trykket sker der en opvarmning af tørve-

pulveret, der medfører, at der frigøres så stor en mængde »bindstoffer« (bitumen, tjære etc.), at den af mundstykket udpressede briket er så sammenhængende, at den kan holde sammen såvel under transporten som forbrændingen.

En formbrændselspresser af en meget anvendt type (fig. 6) består af et støbt chassis, der rummer pressekammeret, krumtaphus m. v. samt 2 svære svinghjul på en fælles krumtapaksel, hvis plejlstang fører stemplet frem og tilbage. Det ene eller begge svinghjulene

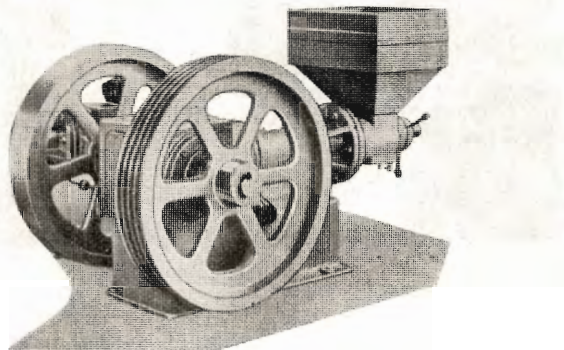


Fig. 6.

er forsynet med riller til kileremtræk. Såvel stemplet som pressekammerets dyse er let udskiftelige.

Der udkræves en mindst 15 hk. motor som trækraft, men såfremt der benyttes særlig tørt smuld som råmateriale, er det hensigtsmæssigt at benytte en kraftigere motor.

De fleste formbrændselsfabrikker i Danmark er meget primitive, men i de senere år er der dog anlagt en del rationelt indrettede virksomheder, som er beregnet for drift over en årrække. Gangen i fabrikationen er i korte træk følgende.

Det tørre råmateriale føres over en sigte, og det frasisgtede pulver transporteres med en elevator op i en beholder over presseren. Herfra falder det direkte ned i pressekammeret foran stemplet. Ved dets fremføring mod presserens mundstykke sammenpresses materialet noget, og det underkastes derefter yderligere tryk af det af de påfølgende stempelslag fremførte materiale. Når det færdige brændsel forlader presserens dyse, er det varmt, og det glider nu gennem en af rundjernstænger dannet kanal (fig. 7) op i en foran presseren anbragt silo, hvorfra det kan falde ned i transportvognene, hvori brændslet udkøres til forbrugerne (fig. 8).

Det er af betydning for formbrændslets udseende, at afkølingen sker, mens det endnu er under noget pres, hvorfor slisken fra pres-

ser til silo ikke må være for kort. I de egentlige briketfabrikker er sliskene 50—100 meter lange.

Almindeligvis fremstilles der ikke formbrændsel til oplagring på

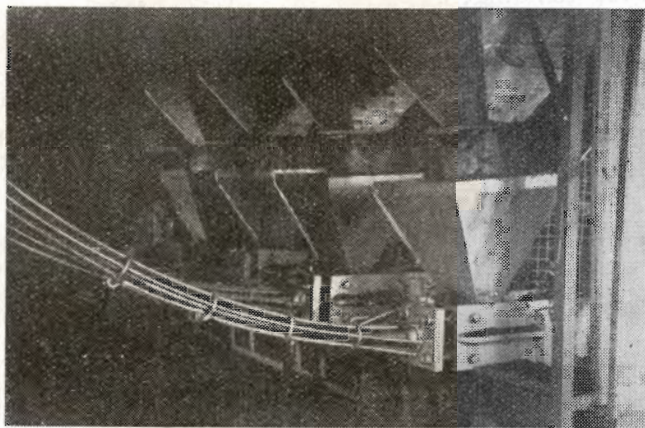


Fig. 7.

fabrikkerne, idet man vælger at presse, efterhånden som der er afsætning for det færdige brændsel.

Når virksomheden er rigtigt indrettet, kan en enkelt mand uden besvær passe driften af 2 eller flere pressere, og det er derfor normalt at benytte flere pressere samtidigt.

Kapaciteten af de normale formbrændselspressere, der koster



Fig. 8.

6—8000 kr. pr. stk., er 4—600 kg færdigt brændsel pr. time, dog stærkt afhængig af beskaffenheden (bl. a. rumvægten) af det som råmateriale benyttede tørvesmuld.

Tørringsanlæg til tørvsmuld

Selv om det normalt bør være upåkrævet at benytte kunstig tørring af den i mosen indhøstede fræsetørv forinden presningen til formbrændsel, vil det dog i uheldige år i en del tilfælde være hensigtsmæssigt af hensyn til kontinuiteten i produktionen, at man disponerer over muligheden for at kunne nedbringe vandindholdet i en større eller mindre del af råmaterialet ad kunstig vej.

Der benyttes hertil en ganske primitiv og forholdsvis billig installation, bestående af et muret fyrsted, en hammermølle, en blæser, fornødne rørledninger samt en enkelt cyklon.

Det våde råmateriale suges sammen med røggassen fra fyret gennem hammermøllen, og det findelte materiale blæses til cyklonen, der fraskiller vanddamp og gas. Det tørrede smuld falder fra cyklonen direkte ned i presseren.

Som brændsel benyttes affaldsbrændsel samt de frasisgtede grove dele af råmaterialet. Der foreligger ingen nærmere undersøgelser vedrørende økonomien ved tørringen, men det er givet, at varmeøkonomien i tørringsprocessen er meget ringe, og fremgangsmåden må da også nærmest betragtes som en nødhjælp.

Den 9. januar 1953.

A. Krøigaard.

LITTERATUR

Dræningsforsøg på marskjord 1937—48

Ved Viggo Nielsen.

460. beretning fra Statens Forsøgsvirksomhed i Plantekultur.

Detailafvanding af marskarealerne foregik tidligere udelukkende ved såkaldte grøblerender, d. v. s. beskedne grøfter, der førte overfladevandet ud til afløbsgrøfterne. De sidste årtiers stigende interesse for en mere intensiv udnyttelse af de frugtbare marskarealer, har imidlertid medført et voksende behov for en effektiv afvanding. Ved anlæg af diger, kanaler og mange steder pumpestationer er der skabt mulighed for stadig kontrol med vandstanden. Detailafvandingen volder imidlertid betydelige vanskeligheder mange steder, således på den meget svære marsk, hvor lerindholdet er stort og strukturen følgelig kompakt. Et andet problem er at opnå tilstrækkeligt fald til nedlægning af rørledninger.

Til belysning af så vigtige spørgsmål som udbyttets afhængighed af drænybde og -afstand på marskjord, har på statens marskjordsforsøgsstationer været anlagt nogle dræningsforsøg. I beretning nr. 460 redegør forstander Viggo Nielsen, Højer, for de opnåede resultater.

Allerede i 1926 blev det første dræningsforsøg anlagt på stationen i Ribe-marsken. Altså på den meget svære og for vand næsten uigennemtrængelige marsktype. Efter 4 års forløb måtte dette forsøg opgives, der kunne

overhovedet ikke konstateres nogen virkning for forskellig dræningsintensitet.

I 1936 blev der anlagt et forsøg ved Højer på en mere porøs klægjord med et betydeligt mindre lerindhold end Ribe-marsken. I Højer-profilen findes endelig en del tørve- og sandlag, der er af den største betydning for afvandingen.

I forsøget blev der nedlagt drænedninger i dybderne 70, 90 og 110 cm, fald 2,5 ‰ og dimension 5 cm. Indtil 1945 var drænaafstanden 25 m; dette år blev der nedlagt en supplerende ledning mellem hveranden af forsøgsledningerne, således at virkningen af både drændybde og drænaafstand kunne belyses. Endelig blev der nedsat vandstandsroer, der gjorde det muligt at følge bevægelserne i grundvandspejlet, eller måske rettere vandspejlet i rørene, årene igennem. Forsøgsparcerne var ganske smalle og anlagt parallelt med drænedningerne, således at virkningen af øget afstand fra ledningerne kunne måles.

Af resultaterne fremgår, at kornafgrøderne er mest følsomme for afvandingens intensiteten, medens roer og kløvergræs ikke påvirkes af drændybden.

*Udbytte af korn, runkelroer og kløvergræs
hkg f. e. pr. ha. 25 m drænaafstand.*

Drændybde	Korn	Runkelroer	Kløvergræs
70 cm	50,6	125,3	62,8
90 "	51,6	127,9	62,4
110 "	53,1	125,3	62,5

Variationerne i gennemsnitsudbyttet er imidlertid af en ganske ringe størrelsesorden, som det fremgår af denne tabel:

Gennemsnitsudbytte af alle afgrøder hkg f. e. pr. ha.

Drændybde	afstand 25 m		
	afstand 25 m	afstand 12,5 m	afstand 25 m
70 cm	1937—44	1945—48	1945—48
70 cm	70,0	66,5	65,1
90 "	71,3	66,5	65,8
110 "	72,1	65,8	66,4

Af beretningens tabeller kan der udledes, at udbyttetallene for de forskellige forsøgsled og afgrøder er særdeles varierende, således at nyttevirkningstendensen er præget af nogen tilfældighed. Udskydes et enkelt divergerende år vil f. eks. gennemsnitsudbyttet i drændybeforsøget blive væsentligt ændret.

Som helhed må det siges, at dette dræningsforsøg slutter sig til de tidligere og bekræfter den gamle erfaring, at det er uhyre vanskeligt at anlægge forsøg til belysning af dræningens nyttevirkning.

Forfatteren til denne forsøgsberetning er da også meget forsigtig i fortolkning af resultaterne og fastslår, at materialet er for spinkelt til vidtgående slutninger.

Skov.

Småting fra Hernings barndom

I juni 1888 skrev prokurator *W. F. Valeur* i Herning nogle erindringer ned om forholdene i og omkring Herning i årene 1852—1888, i hvilket tidsrum han havde drevet forretning i den hastigt voksende hedelandsby. Disse

erindringer er nu optrykt i en meget smukt udført lille bog med forord af museumsforstander *H. P. Hansen* og udsendt af *Chr. Christensens* bogtrykkeri i Herning. Bogen, der desværre ikke kommer i handelen, er et typografisk lille mesterværk — tegningerne af *Ib Hjaltason* burde dog for nogles vedkommende have været i et bedre tilpasset format.

Disse erindringer er ganske enkle og fremdrager i og for sig ikke meget nyt, men de giver et meget interessant billede af Hernings udvikling. Der fandtes således ingen købmand i byen, da *Valeur* kom dertil, landboforeningen oprettedes i 50-erne, sparekassen i 1868 og Hedebanken i 1872, og posten gik i de første år kun ridende eller kørende et par gange om ugen til Holstebro, Ringkøbing og Silkeborg. Det, der øjensynlig interesserer *Valeur* mest, er at berette om hedeselskabets oprettelse og udvikling, og med tydelig stolthed fortæller han, at han er selskabets repræsentant for Herning og assisterede *Dalgas* ved købet af *Harreskov*, *Birkebæk*, *Provsthus*, *Sædhøj* og *Holt* ejendommene til beplantning, ligesom han — når hans tid tillod det — ledsagede *Dalgas* på møderne hos hedeboenderne. Et sted fortæller han: »*Paa Voldsgaard Ejendom*, mellem *Høgildgaard* og *Harreskov Plantage*, ligger 2 meget store *Kæmpehøje*, »*Baunehøje*«, hvorfra der er en vid Udsigt over hele *Egnen*. Disse ere indkjøbte af *Hedeselskabet* og nu *fredede*.« Her nævnes det altså, at hedeselskabet længe før *naturfredningsforeninger* opstod havde haft sans for at bevare naturen og frede det usædvanlige; det er de historiske *Hjortsballehøje*, der er tale om. *Valeur* opfordres af *Pontoppidan* til at søge rejst en *hedebank* i Herning, der kan finansiere hedeopdyrkningen med billige lån, og går ind for det, da han får tilsagn fra *Dalgas* om dennes støtte. Bankvirksomheden gik dog ikke så godt, når den skulle drives efter ideelle synspunkter, og *Valeur* beklager sig over, at *Pontoppidan* var altfor smålig i sit krav om detailkendskab til bankens virke. *Hedeselskabet* havde i 1866 anlagt sin første planteskole vest for byen, og dette areal på $2\frac{1}{2}$ td. land, der i 1953 ligger helt inde i Herning by, var af hedeselskabet solgt til skovrider *Borch*, og denne solgte det i 1886 ved sin afrejse fra Herning for 3500 kr. til 60 mænd, der stiftede et aktieselskab, som omdannede planteskolen til et lystanlæg for byen.

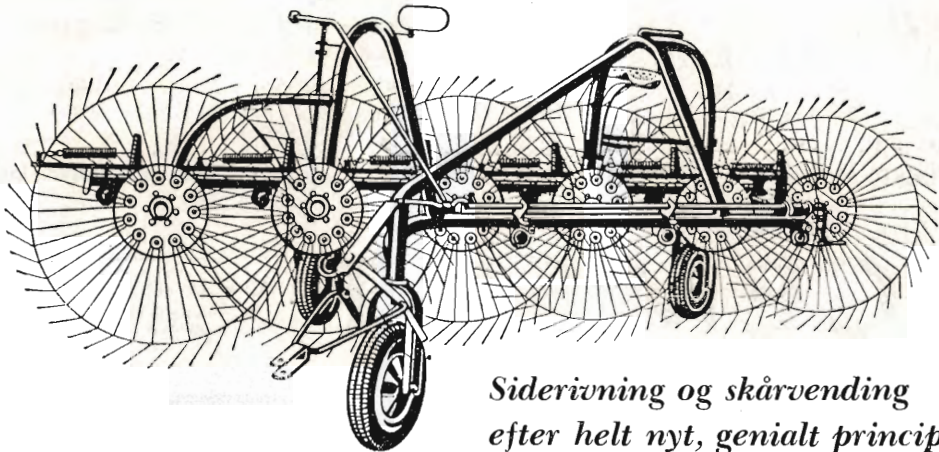
Til slut et lille citat fra bogen: »*Fra Herning* udgår daglig (i 1888), om *Formiddagen*, 3 kjørende og 8 gaaende *Landposter*, der retunerer om *Eftermiddagen*. Desuden er der 35 gaaende *Landposter* i *Postdistriktets Sidebudgange*. *Postdistriktet* er *Hammerum Herred*, *Vorgod Sogn*, *Faster* og *Borris Sogne* samt en *Del af Brande Sogn*. *Postforbindelsen* er således i en enorm *Grad* udviklet her, til stor *Gavn* for denne *vidtstrakte Hedeegn* *Posten* føres daglig ud til de fjerneste *Egne* og *Steder* i *Distriktet*. Der er næppe noget *Sted* eller *Egn*, der har det bedre i saa *Henseende*, de fleste derimod ringere. En *Husmand* *paa Heden*, en halv *Fjerdingsvej* fra *Postruten*, klagede engang i *Avisen* over, at *Posten* ikke hver *Dag* blev bragt i hans *Hus*. Der blev anstillet *Undersøgelse*, og det viste sig, at han ingen *Aviser* holdt, og kun fik eller afsendte 1 eller 2 *Breve* maanedlig. Man fandt da, at dette var et vel stift, næsten frækt, *Forlangende*, og *Klagen* blev derfor afvist, og han henvist til nærmeste *Brevsamlingssted*. Man kan ogsaa stille urimelige *Fordringer* til et velvilligt *Postvæsen!*«

Nye plantagearealer

- Nr. 3455 A. *Hvolkær plantage*, ca. 9,6 ha, Karup sogn, Viborg amt.
Ejer: Trikotagefabrikant A. Hagelskjær, Ikast.
Arbejdet ledes af skovrider S. A. Christensen.
- Nr. 3456 A. *Gimsinghoved plantage*, ca. 123,6 ha, Haderup sogn, Ringkøbing amt. Ejer: Exportør Ivar Lundgaard, Struer.
Arbejdet ledes af skovrider Fr. Piper.
- Nr. 3457 A. *Kjellerup kommune plantage*, ca. 12,8 ha, Torning sogn, Viborg amt. Ejer: Kjellerup kommune, Kjellerup.
Arbejdet ledes af skovrider S. A. Christensen.
- Nr. 3458 A. *Barü plantage*, ca. 12,0 ha, Grove sogn, Ringkøbing amt. Ejer: Fabrikanterne A. V. og E. Bareuther, Hammerum.
Arbejdet ledes af skovrider Fr. Piper.
- Nr. 3459 A. *Fælled plantage*, ca. 12,7 ha, Burkal sogn, Tønder amt. Ejer: Burkal præsteembede, Bylderup Bov.
Arbejdet ledes af skovrider Kr. Fromsejer.
- Nr. 3460 A. *Kleinstrup Hede plantage*, ca. 53,8 ha, Vinding sogn, Ringkøbing amt. Ejer: Lærer M. Hansen, Hjøllund.
Arbejdet ledes af skovrider A. Mørch Sørensen.
- Nr. 3461 A. *Relshøj plantage*, ca. 10,4 ha, Hemmed sogn, Randers amt. Ejer: Gårdejer Jacob Ludvig Sørensen, Emmedsbo mark, Glæsborg.
Arbejdet ledes af skovrider A. Thyssen.
- Nr. 3462 A. *Onsild Bakker plantage*, ca. 10,6 ha, Sønder Onsild sogn, Randers amt. Ejer: Et andelsselskab, fomand skibsmægler Røholm, Hobro.
Arbejdet ledes af skovrider S. Lybye.
- Nr. 3463 A. *Ris vestre plantage*, ca. 10,4 ha, Givskud sogn, Vejle amt. Ejer: Planteskoleejer Geisler Nielsen, Vejle.
Arbejdet ledes af skovrider F. H. Aaskov.
- Nr. 3464 A. *Falslev-Vindblæs kommuneplantage*, ca. 40,2 ha, Vindblæs sogn, Randers amt. Ejer: Falslev-Vindblæs kommune, Assens pr. Mariager.
Arbejdet ledes af skovrider S. Lybye.
- Nr. 3465 A. *Lystlund plantage*, ca. 17,9 ha, Ulfborg sogn, Ringkøbing amt. Ejer: Sognepræst A. F. Rohde Hansen, Ulfborg.
Arbejdet ledes af kst. skovrider K. Hansen.
- Nr. 3466 A. *Aakjærlund plantage*, ca. 10,6 ha, Fole sogn, Haderslev amt. Ejer: Gårdejer Ejner Jensen, Fole.
Arbejdet ledes af skovrider Th. Nielsen.
- Nr. 3467 A. *Lindmark plantage*, ca. 10,5 ha, Ansager sogn, Ribe amt. Ejer: Ib Thorsen og Marinus Kristiansen, Askjer pr. Hejnsvig.
Arbejdet ledes af skovrider C. G. Bech.
- Nr. 3468 A. *Rusbjerg plantage*, ca. 11,3 ha, Ejsing sogn, Ringkøbing amt. Ejer: Gårdejer Peter Krisian Eriksen Nielsen, Ejsing pr. Vinderup.
Arbejdet ledes af skovrider S. A. Christensen.
- Nr. 3469 A. *Kragevend plantage*, ca. 26,7 ha, Seem sogn, Ribe amt. Ejer: I/S Kragevend v. H. Ladefoged, Arnum.
Arbejdet ledes af skovrider Th. Nielsen.

- Nr. 3470 A. *Søgaardsminde plantage*, ca. 6,1 ha, Hejnsvig sogn, Ribe amt. Ejer: Gårdejer Niels Hansen Lauridsen, Vorbasse.
Arbejdet ledes af skovrider C. G. Bech.
- Nr. 3471 A. *Dania plantage*, ca. 59,9 ha, Vium sogn, Ringkøbing amt. Ejer: A/S Fiskbæk Briketfabrik, Fiskbæk pr. Videbæk.
Arbejdet ledes af skovrider A. Mørch Sørensen.
- Nr. 3472 A. *Sdr. Felding sogns vestre plantage*, ca. 46,4 ha, Sdr. Felding sogn, Ringkøbing amt. Ejer: Sdr. Felding kommune, Sdr. Felding.
Arbejdet ledes af skovrider A. Mørch Sørensen.
- Nr. 3473 A. *Granholt plantage*, ca. 13,1 ha, Burkal sogn, Tønder amt. Ejer: Grosserer Hans Lassen, København, konsul K. Hansen, Aabenraa, og skovfoged Holger Iversen, Rødekre.
Arbejdet ledes af skovrider Kr. Fromsejer.
- Nr. 3474 A. *Jægergaardens I plantage*, ca. 26,9 ha, Randbøl sogn, Vejle amt. Ejer: Gårdejerne Niels L. Jensen og Harald Jensen, Randbøldal pr. Randbøl.
Arbejdet ledes af skovrider C. G. Bech.
- Nr. 3475 A. *Jægergaardens II plantage*, ca. 10,2 ha, Randbøl sogn, Vejle amt. Ejer: Gårdejerne Niels L. Jensen og Harald Jensen, Randbøldal pr. Randbøl.
Arbejdet ledes af skovrider C. G. Bech.
- Nr. 3476 A. *Gl. Stenum plantage*, ca. 17,0 ha, Raasted sogn, Ringkøbing amt. Ejer: Gårdejer Jens Nielsen Hald, Gl. Stenum pr. Vemb.
Arbejdet ledes af kst. skovrider K. Hansen.
- Nr. 3477 A. *Viholm plantage*, ca. 13,0 ha, Hune sogn, Hjørring amt. Ejer: Prokurist Jørgen Viholm, Algade 58, Aalborg.
Arbejdet ledes af skovrider S. Larsen.
- Nr. 3478 A. *Horsemose plantage*, ca. 10,1 ha, Ørum sogn, Randers amt. Ejer: Direktør Johs. F. la Cour, Pindstrup.
Arbejdet ledes af skovrider A. Thyssen.
- Nr. 3479 A. *Tronhjemsgaarden plantage*, ca. 27,8 ha, Tirstrup sogn, Randers amt. Ejer: Brødrene Richard og Aage Sørensen, Tronhjemsgaarden pr. Tirstrup.
Arbejdet ledes af skovrider A. Thyssen.
- Nr. 3480 A. *Bur andelsplantage*, ca. 20,7 ha, Bur sogn, Ringkøbing amt. Ejer: Bur andelsplantage v. gårdejer Gerløv Larsen, Granly, Bur.
Arbejdet ledes af kst. skovrider K. Hansen.
- Nr. 3481 A. *Fuirendal Lung plantage*, ca. 47,6 ha, Fyrendal sogn, Sorø amt. Ejer: Lensgreve Erik Holstein-Holsteinborg, Fuirendal pr. Sandved.
Arbejdet ledes af forstassistent H. Buus-Hansen.
- Nr. 3482 A. *Plovmandshøj plantage*, ca. 90,8 ha, Gundersted sogn, Aalborg amt. Ejer: Aalborg amtskommune, Aalborg.
Arbejdet ledes af skovrider Johs. Th. Bavngaard.
- Nr. 3483 A. *Frydenlev plantage*, ca. 5,7 ha, Svenstrup og Hem sogne, Randers amt. Ejer: Skovejer, forstkandidat Carl Bloch, Mariager.
Arbejdet ledes af skovrider S. Lybye.

- Nr. 3484 A. *Meilgaard plantage*, ca. 113,2 ha, Fjellerup og Glæsborg sogne, Randers amt. Ejer: Hofjægermesterinde Kate Juel, Mejlgaard pr. Tranehuse.
Arbejdet ledes af skovrider A. Thyssen.
- Nr. 3485 A. *Fladdam plantage*, ca. 10,4 ha, Vorbasse sogn, Ribe amt. Ejer: Vognmand Chr. Hansen Pedersen, Skjoldbjerg pr. Vorbasse.
Arbejdet ledes af skovrider C. G. Bech.
- Nr. 3486 A. *Tillæg til Pajhede plantage*, ca. 11,3 ha, Jerslev og Helum sogn, Hjørring amt. Ejer: Ingeniør T. K. Thomsen, Gentofte.
Arbejdet ledes af skovrider Sven Larsen.
- Nr. 3487 A. *Hærvejsgaard plantage*, ca. 17,9 ha, Randbøl sogn, Vejle amt. Ejer: Bankdirektør J. E. Jacobsen, Hvidbjerg st.
Arbejdet ledes af skovrider C. G. Bech.
- Nr. 3488 A. *Østerlem plantage*, ca. 51,9 ha, Lem sogn, Ringkøbing amt. Ejer: Plantningsselskabet Steen Blicher A/S, Viborg.
Arbejdet ledes af skovrider A. Mørch Sørensen.
- Nr. 3489 A. *Møllersminde plantage*, ca. 6,7 ha, Ørding sogn, Thisted amt. Ejer: I/S Møllersminde plantage, ved branddirektør M. J. Støjbjerg, Ørding, Øster Assels, Mors.
Tilsyn ved skovrider C. F. Jensen.
- Nr. 3490 A. *Kodammen plantage*, ca. 11,0 ha, Nørager sogn, Randers amt. Ejer: Gårdejer Georg Frederiksen, Kodammen pr. Vivild.
Arbejdet ledes af skovrider A. Thyssen.
- Nr. 3491 A. *Egeballe plantage*, ca. 11,3 ha, Fjellerup sogn, Randers amt. Ejer: Proprietær G. Højriis Johansen, Egeballegaard pr. Stenvad.
Arbejdet ledes af skovrider A. Thyssen.
- Nr. 3492 A. *Colbjørnsfejde plantage*, ca. 15,4 ha, Vorbasse sogn, Ribe amt. Ejer: Gårdejer Jens Harald Thuesen, Frederiksnaade pr. Vorbasse.
Arbejdet ledes af skovrider C. G. Bech.
- Nr. 3493 A. *Rudebæk vestre plantage*, ca. 10,7 ha, Vedsted sogn, Haderslev amt. Ejer: Entreprenør Carl Nielsen, Fruens Bøge, Odense.
Arbejdet ledes af skovrider Kr. Fromsejer.
- Nr. 3494 A. *Højgaard plantage*, ca. 26,7 ha, Simmelkjær sogn, Ringkøbing amt. Ejer: Gårdejer Gunnar Andreasen, Tyrsting Højgaard pr. Brædstrup.
Arbejdet ledes af skovrider Fr. Piper.
- Nr. 3495 A. *Koklundbjerg plantage*, ca. 29,9 ha, Thyregod og Brande sogne, Vejle amt. Ejer: Gårdejer Arends Peter Nielsen Arevad, Grarup, Brande.
Arbejdet ledes af skovrider A. Mørch Sørensen.
- Nr. 3496 A. *Grøndal plantage*, ca. 44,1 ha, Egtved sogn, Vejle amt. Ejer: Forpagter Laurids Knudsen, Liegaard pr. Egtved.
Arbejdet ledes af skovrider C. G. Bech.



*Siderivning og skårvending
efter helt nyt, genialt princip!*

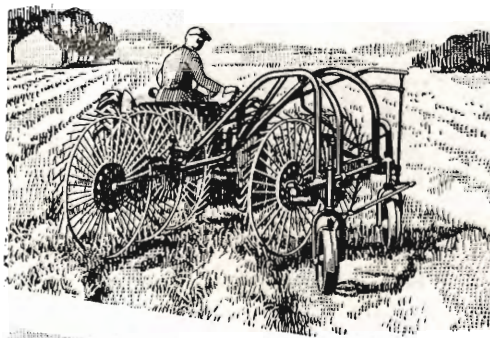
VICON LELY

*sikrer Dem mindre spild - bedre økonomi
i Deres bedrift . . .*

VICON LELY er årets sensation inden for landbrugsmaskinerne! Takket være sin geniale og ganske enkle konstruktion besørger den siderivning og skårvending på en hurtigere og langt mere effektiv måde. Den er ikke alene anvendelig til græs og hø, men også til bjærgning af strå, kløver, lupin etc.

Rivens roterende »tallerkener« er anbragt skråt efter hinanden. Selve modstanden fra afgrøden får rivetallerkenerne til at løbe rundt under kørslen. Hvert hjul tager høet lidt til side, og til sidst afleveres det sidelæns fra det bageste hjul. På få minutter kan maskinen omdannes til skårvender. Rivetallerkenerne placeres da enten i to grupper med to eller tre i hver eller for den frontmonterede med kun to rivetallerkener.

VICON LELY arbejder hurtigere og river bedre rent. Den har større kapacitet, er lettere at håndtere og kan trækkes af heste, traktor eller jeep. Leveres gennem Deres sædvanlige maskinforhandler. Forlang specialbrochure.



Generalrepræsentant

ICI 

Glostrup - Tlf. Glostrup *1900

Generalrepræsentant for Allis Chalmers traktor og mejetærsker.

SPEJLBORGS PLANTESKOLE

BRØNDERSLEV
Telefon 382

SKOV-, LÆ-
OG HÆKPLANTER

Mejeriernes og Landbrugets ULYKKESFORSIKRING

Telefon Minerva 350
Gensidigt selskab

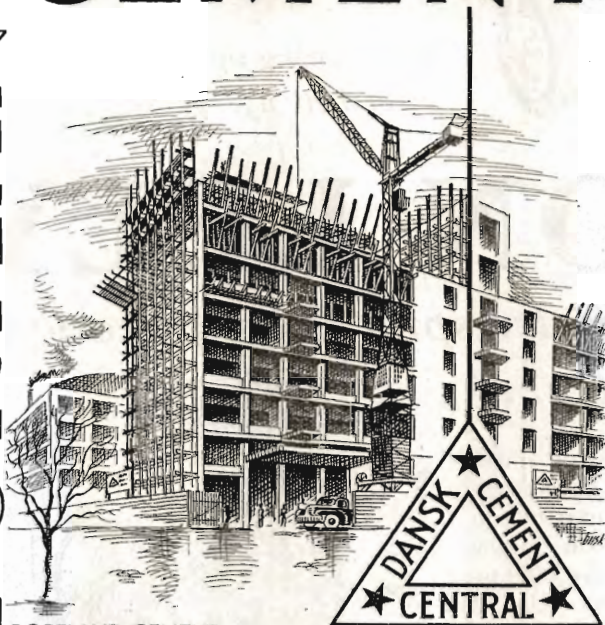


Vester Farimagsgade 19
København V.

Ansvorsforsikring

Automobilforsikring

PORTLAND CEMENT



PORTLAND-CEMENT

med "trekanten", en fremragende kvalitet.

Bruges overalt til normale betonarbejder, hvor ikke særlige tekniske grunde taler for anvendelse af en af vore special-cementer

FORHANDLERE OVERALT

PALUDANS PLANTESKOLE

--- KLARSKOV ---

130 tdr. land

Skovplanter, hæk- og
hegnplanter, allétræer

Forlang prislister

TELEFON KLARSKOV NR. 9

HAMMERUM HERREDS

Spare- og Laanekasse

Herning - Telf. 10 . 314

Østergade 6

Kontortid: 10-12,30 og 14,30-17

SPRIT



til teknisk Anvendelse.

Aktieselskabet
L. Hammerich & Co.
Specialforretning i bygningsartikler
Grundlagt 1854 . Tlf. 7050 (3 linjer)
Aarhus

H. Theut

VIBORG - Tlf. 1559 . 1560

Brunkul - Mergel - Kalk

Midtjydsk Brunkul Industri

Tlf. Kølkevej 28 x

Katrinebjerg Teglværk

Tlf. Hejnsvig 17

Mursten - Drænrør

Viborg Andels- Svineslagteri

vore udsalg bring. i erindring

Telef. 137 og 779

Danmarks nordligste planteskole

tilbyder i prima kvalitet og extra billigt:

Ask (Frijsenborg), Larix leptolepis (Benzon), Edelgrøn (Ø. Vanned), Douglasgran (Linå Vesterskov), alt i 3-årige planter og 3 gange rodskårne. Endvidere tilbydes Nordmannsgran (Langesø) 2/3 og 2/2 i prima kvalitet, samt bøg (Vejle Nordskov) 4/0 3 g. rodsk. 65-120 cm. Desuden kan vi tilbyde i massekulturer: Østrigsk fyr, skotsk contortafyr og østnæt bjergfyr ligeledes i 3-årige planter og 3 gange rodskårne. Da planterne er avlet på forholdsvis let jord og plantet med stor afstand, er de i besiddelse af et fortrinligt rodnæt. Prove tilsendes gerne på forlangende. Planteskolen er under Dansk Skovforenings kontrol.

N. Andersens Planteskole

Hjørring

Telefon 106

Nr. 3497 A. *Munkelund plantage*, ca. 9,5 ha, Ry sogn, Skanderborg amt. Ejer: Prosektor Tage Lund, Jul. Beckgaardsvej 8, Aarhus.

Arbejdet ledes af skovrider Fr. Piper.

Nr. 3498 A. *Hem Præstegaards plantage*, ca. 22,8 ha, Hem sogn, Randers amt. Ejer: Hem-Sem menighedsråd, Hem pr. Mariager.

Arbejdet ledes af skovrider Søren Lybye.

Nr. 3499 A. *Lystrup plantage*, ca. 16,2 ha, Vindblæs sogn, Randers amt. Ejer: Skovejer Torben Troensegaard, Mariager.

Arbejdet ledes af skovrider Søren Lybye.

Nr. 3500 A. *Øksemølle plantage*, ca. 17,3 ha, Tirstrup sogn, Randers amt. Ejer: Gårdejer Marinus Mortensen, Øksemølle pr. Tirstrup Østjl.

Arbejdet ledes af skovrider A. Thyssen.

I få ord — ★

Hedeselskabets forretningsførere

Den hidtidige forretningsfører for *Randerup* distrikt, sognefoged *Fedder Matthiesen*, Randerup pr. Ballum, har ønsket at blive fritaget for dette hverv, som derefter er overtaget af forpagter *Christian Dahlmann*, Randerup, Ballum.

Da hedeselskabets hidtidige forretningsfører for *Kongerslev* distrikt, gårdejer *G. Hørdum*, Nr. Kongerslev, er afgået ved døden, er dette hverv overtaget af teglværksejer *Carl Bech*, Smidie, Bælum.

Isenkræmmer *Tage Nielsen*, Nørresundby, har overtaget forretningsførerhvervet for *Nørresundby* distrikt i stedet for forpagter *B. Krogh*, Lindholmsvej 61, Nørresundby, som har ønsket at fratræde.

Gårdejer *Anders Hørlück*, Skodborg, har overtaget hvervet som hedeselskabets forretningsfører for *Skodborg* distrikt efter sin afdøde fader, fhv. amtsrådsmedlem *Jens Hørlück*, som havde varetaget dette hverv med omhu og interesse siden genforeningen i 1920.

*

A/S Skjelhøje plantage ved Ikast har tilkøbt 40 ha hede ved Tulstrup til udvidelse af plantagen. Driftsregnskabet balancerede, efter hvad formanden, gdr. *K. Jensen* forleden oplyste på generalforsamlingen, med 50 580 kr. med en kassebeholdning på 7745 kr. Der udbetales intet udbytte.

*

De levende hegns historie

og oprindelse er ukendt, siger dr. phil. *Troels Fink* i sin bog om Sønderjyllands udskiftning før 1770. Man må begrænse sig til gisninger, men det synes at være rigtigt, at de anvendtes i slutningen af det 16. århundrede, vistnok oprindeligt på sydslesvigske godser ved engindhegninger. Det platyske ord for levende hegn var »knick«, og den første gang, man i dokumenterne støder på det, er i 1544 angående en strid mellem Søggaards ejer og bønderne i Rinkenæs, men da betyder »knick« ikke levende hegn — det kommer først senere. Man må antage, at det levende hegn stammer fra

skovindhegninger, hvor et opkastet dige let voksede til med buske og således dannede et sikkert hegn. 1704 begyndte man i Haderslev amt at arbejde for levende hegn også om markerne; men det gik langsomt, skridtet var for stort fra skoven til marken. I de følgende år kommer der over hele landsdelen forordninger om indførelse af levende hegn, først og fremmest for at skåne underskovene mod kreaturer.

Troels Fink nævner en række interessante eksempler på strid og kamp om de levende hegn, og når til den slutning, at selv om de levende hegn ikke var en forudsætning for det 18. århundredes udskiftning, så var de dog i høj grad lettende for bestræbelserne. De var sikre og billige at holde og afhjalp gærdselsbehovet. Det var først efter år 1800, da de levende hegn præger landsdelen, at man fik øjnene op for, at de levende hegn også virker til gavn for landbruget ved at værne mod vinden.

*

Fra plantningsforeningerne

Hjørring plantningsforening har i 1952 til 148 modtagere udleveret 62 800 nåletræer og 12 700 løvtræer. Foreningen ejer et legat efter urmager Janus Nielsen, og af legatets midler er 1320 kr. brugt til uddeling af gratis planter, medens 432 kr. er brugt til jordarbejde.

— *Frederikshavn plantningsforening* har til 192 modtagere fordelt 118 200 nåletræer og 36 400 løvtræer. Der er herudover foretaget en omfattende plantning gennem læplantningslaugene.

— *I Sindal plantningsforening* er til 184 modtagere fordelt 90 800 nåletræer og 51 000 løvtræer.

— *Holstebro plantningsforening* har på sin generalforsamling vedtaget et medlemskontingent på 2 kr. I 1952 er der udleveret 27 200 løvtræer og 154 400 nåletræer til 88 medlemmer.

— *I Sevel plantningsforening* er der udleveret 163 700 nåletræer og 18 300 løvtræer til 130 medlemmer. Til jordarbejde er der ydet et tilskud på ialt 990 kr. Som formand er genvalgt *Svend Larsen*, Hallundbæk.

— 130 medlemmer i *Hobro plantningsforening* har i 1952 fået udleveret 66 000 nåletræer og 28 000 løvtræer.

— *Varde plantningsforening* har i 1952 udleveret 85 000 nåletræer og 70 000 løvtræer fordelt mellem 370 af foreningens 581 medlemmer. På generalforsamlingen forleden genvalgte formanden *Mads Jessen*, *Varde*, *Chr. Olsen*, *Orten*, og *Mar. Nielsen*, *Nr. Nebel*. Det vedtoges at forhøje medlemskontingentet fra 25 øre til 1 kr.

— På *Viborg plantningsforenings* generalforsamling oplystes det, at foreningen i fjor har uddelt 158 000 nåletræer og 50 000 løvtræer. Der var anvendt 796 kr. til ekstra tilskud. Hos 10 lodsejere er der udført jordarbejde for 3550 kr. Afdelingsleder *B. Steenstrup* gav forskellige oplysninger og slog stærkt til lyd for at gøre noget mere ved småplantningsarbejdet på skråninger og andre steder, der ellers ikke udnyttes, og navnlig var det vigtigt at holde øje med at eksisterende småplantninger fornyes og vedligeholdes i tide.

— *Værum* og *Virring plantningsforeninger* har i 1952 fordelt knapt 20 000 træplanter blandt foreningernes medlemmer.

— *Aarhus* og *omegns plantningsforening* har i det forløbne år uddelt 40 000 planter.

*

Ståbi!

I sidste nr. af tidsskriftet omtalte vi på denne plads, at der var ved at blive udarbejdet en »Skovbrands-ståbi«, og kaldte i denne forbindelse letsindigt ordet »ståbi« en sprogfornyelse. Fra alle sider er protesterne imidlertid indløbet, og vi bøjer os og glæder os i stedet over, at det er et ældgammelt ord, der er taget i brug igen. Holberg har brugt det, Grundtvig ligeså, det findes i gamle ordsprogssamlinger o. s. v. Den morsomste anvendelse er vel nok af Heiberg, der et sted kalder sin gamle kjole for en »ståbi«. I 1929 udkom iøvrigt en bog, en såkaldt »Teknisk Staabi« og i 1934 en »Vej-Staabi«.

*

Hans Bjerregaard fra Hjermind

I Hjermind kirke hænger lidt højt oppe på den ene væg et gammelt maleri af en af sognets tidligere præster, konsistorialråd *Hans Bjerregaard*. Skønt han var præst i sognet fra 1798 til 1857 og absolut ikke har været nogen ringe præst — derom vidner den lange række af teologiske afhandlinger, han efterlod sig —, så er det dog ikke præstegerningen, der har bevaret erindringen om ham, men derimod hans ihærdige interesse for plantningssagen.

Allerede få år efter, at han var kommet til Hjermind, begyndte han at interessere sig for planteproblemer, og blev efterhånden på dette område en af datidens mest betydende mænd. Med Landhusholdningsselskabets støtte udsendte han agitationspjecer om plantning, som spredtes over hele landsdelen, og med »kongelig støtte« uddelte han gratis planter til plantningsinteresserede, så sporene i dag kan findes f. eks. ved Holstebro, ved Horsens og ved Aalborg blot for at nævne nogle få at de steder fjernt fra Hjermind, hvor hans planter nåede hen. Det var ham, der førte pennefejden med Steen Blicher om beplantningerne på Alheden. Det var ham, der første gang hævdede, at i stedet for at ofre penge på nytteløs plantning i heden, skulle man anlægge planteskoler og deri tiltrække planter, der var egnede til at gro i hedejorden, og så derefter lære hede-bonden at plante og at passe planterne — Dalgas' program efter 1866. I 1840 satte han som motto i en lille bog om plantning det kendte vers:

Hvor Ploven ej kan gaa
og Leen Jubel faa,
der bør et Træ at staa.

Verset citeres stadig, dog med en lille ændring i anden linie. Fra 1826 —39 uddelte han 1,5 mill. træplanter uden betaling, og desuden 54 000 frugttræer.

Hans Bjerregaard var søn af »den lærde bonde« hans Jensen i Bjerregaard i Gentofte sogn, og årsagen til, at han kom til Hjermind, var vel nok, at hans søster var gift med herremanden Hans Juul på Viskum. På Viborg-egnen findes stadig en del efterkommere efter Hans Bjerregaard.

Hosstående billede er en gengivelse af det gamle billede i Hjermind, som hedeselskabet foranledigede restaureret for nogle år siden. Det er vist første gang, det er reproduceret.

*

A/S Hejbøl plantage ved Ølgod udbetaler 10 % i udbytte for 1952.

*

I U. S. A. er man langt fremme med maskinel plantning af træer. »Unasylva« oplyser således, at der nu findes 16 forskellige maskinforme til sådan plantning. Ved en undersøgelse har det vist sig, at plantning udført med maskine klarer sig ligeså godt som udført med hånden. Fordelen ved

maskinerne er, at arbejdet udføres billigere og med mindre menneskelig arbejdskraft.

*

En legattildeling

I 1945 overtog en ung mand, *P. Paulsen Jensen*, en gammel og meget forsømt ejendom på 45 tdr. land i Andholm ved Røde Kro. Ved et usædvanligt flittigt og dygtigt arbejde lykkedes det *P. Paulsen* og hustru at få opdyrket, merglet og afvandet ca. 30 tdr. land og bragt jorden i god kultur, og overalt fulgte man i egnen den smukke indsats med opmærksomhed og beundring. Omkring årsskiftet til 1953 kom ulykken imidlertid til det unge hjem, hvor der i mellemtiden var kommet 5 børn i alderen 8 mdr. til 8 år. *P. Paulsen Jensen* rantes af et hjerteslag den 26. december og døde, og den 13. januar brændte ejendommen, der var stærkt underforsikret, således at enken også led et stort økonomisk tab.

Som påskønnelse for det smukke og dygtige opdyrkningsarbejde, der var udrettet i tiden 1945—1953, har hedeselskabet af sine legatmidler tildelt enken 250 kr.

*

Konsulent *Niels Mølgaard*, Lemvig, der den 15. marts fejrede 25 års jubilæum som planteavlskonsulent, forbereder for tiden udsendelse af en 2. del af »Kulturbilleder fra vestjydske Egne«. Bogen vil navnlig beskæftige sig med kystegnen omkring Harboøre.

*

Et stort resultat

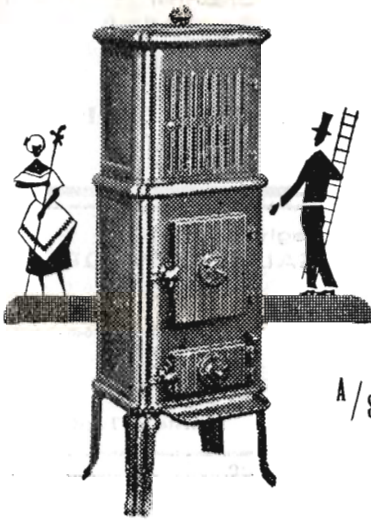
Nørre Rangstrup herreds plantningsforening har til sine medlemmer i 1952 fordelt 49 000 løvtræer og 86 000 nåletræer, men samtidig er der arbejdet meget stærkt med det af foreningen organiserede plantningslaug. Efter hovedplanen er der plantet 572 km hegn og 31 ha småplantninger, hvortil der er anvendt ialt 281 000 nåletræer og 940 600 løvtræer. En tillægsplan, der blev udarbejdet nogle år senere, har medført plantning af ialt 100 km hegn og 34 ha småplantninger og hertil er der anvendt 192 000 nåletræer og 232 000 løvtræer. Læplantningslaugene har ialt fået et stats-tilskud på godt 320 000 kr.

På den forleden aholdte generalforsamling udtalte formanden, gdr. *Søren Knudsen*, Galsted, da også, at der ikke er mange steder i vort land, hvor der i den sidste menneskealder er plantet så meget og så systematisk som indenfor foreningens område, og det er en fornøjelse, efter at have rejst ude omkring i landet, at komme på hjemlige egne og se, hvorledes plantningerne vokser til og fylder i landskabet.

Men der er stadigvæk muligheder for anvendelse af planter til anlæg af hegnsrækker og småplantninger, og formanden anbefalede at fortsætte arbejdet til gavn for den enkelte og for landbruget indenfor foreningens område.

*

Fyner De med
TØRV?



Der findes RIBE-
ovne til
ethvert formål

Brændekaminer,
tørveovne, brænde-
komfurer etc.

— tal med en RIBE-
forhandler — eller
skriv efter brochure.

A/s **RIBE JERNSTØBERI**

Telefon Ribe 261

Handelsbanken i Viborg

Filial af Aktieselskabet
Kjøbenhavns Handelsbank

Kontortid: 9—15
Telefon 1500 (5 linier)

Kontor i Karup

**Viborg Byes og Omegns
Sparekasse**

Telefon 1400 (3 lin.)

Sct. Mathiasgade 68
Kontortid: Kl. 9—15

**Børnelammelses- og
ulykkesforsikring**

Den gensidige
Landbo-Sygeforening

Vesterbrogade 15
København V.
Telef. 6659 - 5974

Alt i cementvarer,

rør i alle gængse størrelser efter ingeniørf. normer.

Tjæreborg cementstøberi.

Hurtig levering. Telefon 21 Reel betjening.

Landbrugslotteriet

udlodder årligt

kr. 5.485.620

Største gevinst

2 gange årligt

kr. 80.000

AKTIESELSKABET

SKARREHAGE MOLERVÆRK

**Røde
DRÆNRØR**

fra 2"-12" haves
altid på lager
Forlang tilbud

»Sofienlund«

Teglværk
Telefon 10 Ulstrup

Det gensidige forsikringsselskab

Dansk Plantageforsikringsforening

tegner forsikring for genplantningsværdien for nåletræs-
plantager overalt i Danmark. — Indskud een gang for alle
1 kr. pr. ha. Årlig præmie pr. ha 30 øre, minimum 2 kr.
Vedtægter og indmeldelsesblanketter ved henvendelse til

FORENINGENS KONTOR I VIBORG
Telefon 1340



Traktorer - Landbrugsredskaber
Landbrugsvogne - Automobiler
Reserve dele - Tilbehør
Traktor-,
Automobil-, og Maskinværksted



A. Philipsen Akts.

Tlf. 532

Vesterbrogade 7—9, Viborg

Tlf. 1064

AALBORG TAFTEL AKVAVIT.



Midtjydske Teglværkers Salgskontor S. m. b. A.

TELEFON SKIVE 1030

Alle størrelser i drænrør leveres

TELEFON VIRORGE 1330

Nivaagaard Teglværk

Nivaa telefon nr. 9

DRÆNRØR . MURSTEN . TAGSTEN

Tårnsilosten
Drænrør
Baumadæk
Tagsten
Mursten

KÄHLERS Teglværk
Korsør

FRÆSNING

af eng og mose udføres med Diesel-traktorer
til konkurrencedygtige priser.

Johs. Kirk, Svejstrup pr. Bjerregrav — Telefon Raasted 107

NB. Mangeårig fræsereferer ved hedeselskabet, hvorfra fineste
anbefaling foreligger.

Teglværkernes
SALGSKONTOR

ESBJERG

Telefon 265 . 546

Drænrør

2" — 15"

Mursten - Tagsten

Randers

MØRTELVÆRK OG
BETONRØRSFABRIK

v/ Marius Ødum
Kristrup pr. Randers
Tlf. 400 Randers fri not.

Kun \triangle mærkede varer føres
Største lager
Bedste kvaliteter
Forlang tilbud

Kjellerup Betonvarefabrik

ved I. T. Birk . Telefon 45 Kjellerup
Efter kl. 17: Rødkjærsbro telefon 14

FØRER KUN \triangle MÆRKEDE VARER
Alle arter betonvarer til afvanding og kloak føres
FORLANG TILBUD

Petersværk Betonvare-Industri

Nørresundby . Telf. 1055 (2 lin.)

Alt i betonvarer efter D. S. 400
Renseanlægget »Ringtanken« (Dansk patent nr. 59820)

Røde drænrør

indtil 16" diameter

A/S Hvorslev Teglværk
pr. Ulstrup - Telefon 67 Ulstrup

Krogsgades Cementstøberi

v/ J. C. Halvorsen & sønner

Kontor:
Dannebrogsgade 22, Aarhus
Telefon 5019 . 5020

Ny fabrik i Vejlbj
Tlf. Riisskov 9319

Alt i betonvarer D. S. 400

Aarhus Privatbank

Stiftet 1871

Aarhus: Hovedkontor
København: Nygade 1

Aktiekapital og reserver
andrager ialt ca. kr. 21.400.000,—

RØDE DRÆNRØR
føres altid på lager fra 2" til 8" - Tilbud til tjeneste

A/S GAMMELGAARD TEGLVÆRK
Telefon 187 . Skive

Bjerringbro

Cementvarefabrik

ved Th. Petersen
Telf. 111 Bjerringbro

ALLE

\triangle **MÆRKEDE RØR**

Imprægnerede
og uimprægnerede

Stort lager
Altid leveringsdygtig

Stenvad

Cementstøberi

Telf. 6 Stenvad

Arnold Westmark

Alle \triangle mærkede rør føres
Altid leveringsdygtig

Skive Cementstøberi

KNUD ØSTERGAARD

Telefon 921

Normrør

med garantimærket \triangle
Imprægnering
Brøndrør

Sydvestjydske Teglværkers Salgskontor

Telefon 58

Ølgod

Telefon 59

ANVEND TORVESTROELSE VED DRÆNING . . .

På jorder med flintsandet undergrund kan en tilsanding af drænrørene forebygges ved anbringelse af et lag tørvestroelse (»hundekød«) omkring stødfugerne.

Spørg hedeselskabet



A/s Fiskbæk Briketfabrik

Herborg 12



Brostrøms

Planteskole

VIBORG
ved C. Nielsen
Telefon 42

leverer alle planter for
HAVE, MARK og SKOV
Hårdføre og veldrevne arter
for ethvert formål



BRUG **RANDERS**
REB

Hulkjærhus Planteskole

RØDKJÆRSBRO
Telefon Ans 25

Planter til skove,
læhegn og haver

FROKONTORET

(for undersøgt markfrø)

— Grundlagt 1887 —

KOLDING

Telefon 43



Alle arter jordbrugskalk -

SKANDINAVISK KALK & KRIDT 1/3

Hasseris - Aalborg telefon 9253 - Alba 10650

Værket telefon Sdr. Tranders 110

RESENBRO

CEMENTSTØBERI

v/ ingeniør C. G. Madsen
Telefon 34

Prima betonrør efter dansk
ingeniørforenings normer

Mrk. \triangle i alle gangbare dimen-
sioner fra 10-60 cm såvel med
som uden muffe



Katalog sendes
gratis paa
Forlangende

Røde
drænrør
2"-12"

● Fredenshøj Teglværk
Aabenraa . Telefon 2127

A/s Skive Markfrøkontor

Grundlagt 1896
Telefon 94 Skive

FRØAVL . FRØHANDEL

Varde Bank

Esbjerg afdeling

Kongensgade 62
og fiskerihavnen

Sophus Berendsen A/S

V. Farimagsgade 41 . København V.

Store Torv 10 . Aarhus

ALT I ENTREPRENØRMATERIEL

Leverandør til hedeselskabet

Rødkjærbro Cementwarefabrik

ved I. T. Birk Telef. Rødkjærbro 14

FØRER KUN \triangle MÆRKEDE VARER

Alle arter betonvarer til afvanding og kloak føres

Forlang tilbud



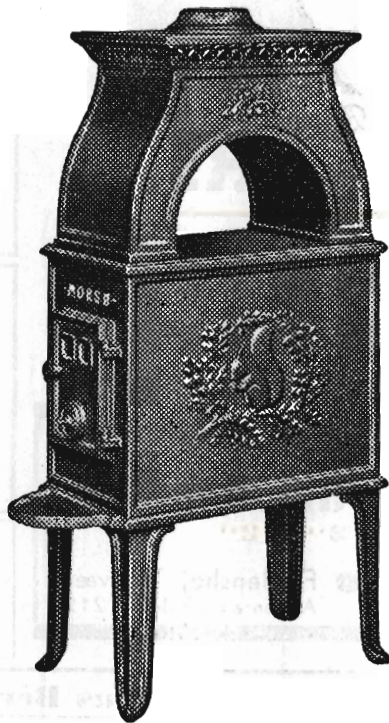
Trifolium Frø



KØBENHAVN

RANDERS

Morsø Støbejerns



AKTIESELSKABET
N.A. Christensen & Co.
KGL HOFLEVERANDØR
NYKØBING MORS

Redaktionsudvalg: Afdelingsleder, skovridder B. Steenstrup (formand),
forstander N. C. Nielsen og civilingeniør A. Fredborg.

Redaktør: Har. Skodshøj.

Carlo Mortensens Bogtrykkeri, Viborg