



INDHOLD:

Ekstraordinære
tilskud til
plantningsarbejder
bl. a. i
AØ-områderne

Frederiks sogn

Guldmedalje
for 100 år siden
for hedeopdyrkning
ved Hobro

Oplag: 19.300

HEDESELSKABETS TIDSSKRIFT

Nr. 3 - 79. årg.

10. marts 1958

Aarhus Privatbank

Aarhus

Stiftet 1871

København

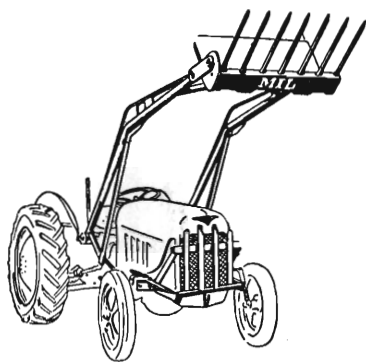
Husmandsbrandkassen for Danmark

Husmændenes ulykkes- og ansvarsforsikring

Nørre Voldgade 16

København K

Mil hydrauliske læsseapparat



leveres passende til FERGUSON, FORDSON
og NUFFIELD traktorer.

Mil læsseapparat med gødningsgrabbe

passende til

FERGUSON	kr. 2.510,—
FORDSON	» 2.625,—
NUFFIELD	» 2.935,—

Mil læsseapparat kan endvidere monteres med
jordsluffe, roegrabbe og løftekrog.

Læssegafflen af- og påmonteres på få minutter uden
brug af skruenøgle.

Mil læsseapparat betjenes af een mand.

Mil læsseapparat betyder billigere, hurtigere og
nemmere arbejde.

Brochurer sendes gerne på forlangende.

LANGREUTERS

Gl. Kongevej 3 - København V. - Hilda 1090

Rødkjærsbro Cementvarefabrik

ved I. T. Birk Telef. Rødkjærsbro 14

FØRER KUN  MÆRKEDE VÅRER

Alle arter betonvarer til afvanding og kloak (ses)

Forlang tilbud

A/s Hedehus- Teglværket

Telefon
Hedehusene 2.

Alle teglprodukter,

herunder drænrør.

Kalk og
kalksandsten.

Ståltegl- og
strengbeton-
produkter.

Røde

DRÆNRØR

fra 2"—12" have
altid på lager
Forlang tilbud

"Sofienlund"
TEGLVÆRK

Telefon 10 Ulstrup

Vestjysk

Trælasthanvel

Varde

Betonvarefabrik

H. Kunøe og Aage Pedersen

Varde . TH. 519 • 520

Landbrugsrør

(drænrør)

efter Ingf. normer

FORLANG TILBUD



FORLANG
"ODIN"
ØL
FINESTE KVALITETER



Tænk på foråret

FRØ

bestil markfrø nu

Erfarne landmænd foretrækker frø fra **F. D. B.**

af **D. L. F.s avl**, og frøet bestilles allerede nu

i brugsen eller landbo- og husmandsforeningerne

Petersværk Betonvare-Industri

Nørresundby - Telf. 1055 (2 lin.)

Alt i betonvarer efter D. S. 400
Renseanlægget »Ringtanken« (Dansk patent nr. 59820)



TLF. 2 01 01

TLF. 3 40 40

Det gensidige forsikringselskab

Dansk Plantageforsikringsforening

tegner forsikring for genplantningsværdien for nåletræsplantager overalt i Danmark. — Indskud een gang for alle 1 kr. pr. ha. Årlig præmie pr. ha 50 øre, minimum 2 kr. Vedtægter og indmeldelsesblanketter ved henvendelse til

FORENINGENS KONTOR I VIBORG

Telefon 1340

Stort farveillustreret katalog
sendes gratis
på forlangende

Dansk Brandforsikringselskab

»VERMUND«

af 1904 - gensidigt selskab
Bygninger og løvsøre
Virkefelt hele landet

Hovedkontor: Banegaardsplads 4, Aarhus

Varde Bank

Esbjerg afdeling

Kongensgade 62
og fiskerihavnen

Tårnsilosten
Drænrør
Baumadæk
Tagsten
Mursten

KÄHLERS Teglværk
Korsør

HAMMERUM
HERREDS

Spare- og Laanekasse

Herning - Telf. 10 . 314

Østergade 6

☎ Kontortid: 10-12,30 og 14,30-17

Skive Cementstøberi

KNUD ØSTERGAARD
Telefon 921

NORMRØR

med garantimærket Δ
Imprægnering
Brøndrør

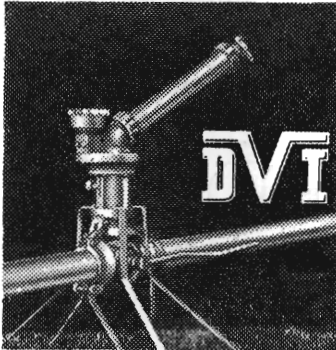
A/s De forenede Teglværker

EGERNSUND - TELF. GRAASTEN 51713 og 51714
LEVERER TEGLVARER OVER HELE LANDET

Løve Garn

Aktieselskabet Holger Petersen

Købmagergade . København K.



VANDINGSANLÆG

med Kanoner eller Sprinklers

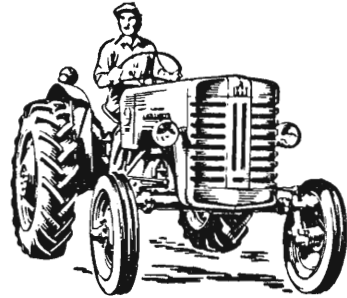


DANSK VANDINGS INDUSTRI

Snoghøj, Fredericia

Tlf. Erritsø 125

FARMALL B-250



vægtoverføring
universal ophæng

Aftal demonstration med:

INTERNATIONAL HARVESTER

KØBENHAVN - HORSENS

Su *9200

Telf. *2 53 99

VESTJYLLANDS MERGELFORSYNING

Andelsselskab

udnyttelse af lokale lejer

og
tilrettelægning af mergelleverancer.

Moderne grab-materiel til rådighed. - Levering af højprocentig mergel fra egne lejer.
Jordbrugskalk og pulv. kalk i fine kvaliteter fra Hillerslev Kalkværk.

Alle oplysninger og tilbud fås hos:

TRIER HØJ,
kassører,
Vostrup.

I. M. LAURIDSEN,
næstformand,
Gørding.

JESPER JESPERSEN,
formand,
Paghsallé 2, Herning. Tlf. 793 Herning.

AERGLIT
DANSK SIKKERHEDSPRÆNGSTOF

Hedeselskabets Tidsskrift

Nr. 3

10. marts 1958

79. årg.

udgår 16 gange årligt og sendes til selskabets medlemmer. Annoncer bedes sendt til Hedeselskabets hovedkontor, Viborg. Annoncepris 50 øre pr. mm. Medlemsbidraget er enten årlig mindst 5 kr. eller en gang for alle mindst 100 kr. Redaktionsudv.: Afdelingsl., skovrider B. Steenstrup (formand), forstand. N. C. Nielsen og overingeniør N. Venov. Redaktør: H. Skodshøj. Tryk: Carlo Mortensen, Viborg.

Indhold: Ekstraordinære tilskud til planeringsarbejder bl. a. i AØ-områderne. — Frederiks sogn. — Guldmedalje for 100 år siden for hedeopdyrking ved Hobro. — I få ord.

Forsiden: Den saltmættede vestenvind er hård ved plantageudkanterne i nærheden af Vestkysten. Selvom ædelgranerne er nået til vejr, er de yderste helt afslidte.

Ekstraordinære tilskud

til plantningsarbejder bl. a. i AØ-områderne

Den 30. januar 1958 gav finansudvalget tilslutning til, at der i finansåret 1957—58 som middel til nedbringelse af arbejdsløsheden i arbejdsløshedsøerne anvendtes ialt 175.000 kr. til forskellige plantningsarbejder, nemlig 50.000 kr. til jordarbejder i forbindelse med læplantning, 50.000 kr. til anlæg af 2. kulturer i fredskovsplantager samt 75.000 kr. til anlæg af kommuneplantager.

Tilsvarende ekstraordinære tilskud blev givet for finansåret 1956—57.

Baggrunden for disse ekstraordinære tilskud er et af beskæftigelsesmyndighederne overfor Hedeselskabet fremsat ønske om at få iværksat plantningsarbejder, hvorved der kunne beskæftiges langvarigt ledige fra arbejdsløshedsøerne.

De bevilgede beløb kan måske forekomme relativt beskedne i forhold til det store antal arbejdsledige, men Hedeselskabet har ikke ment til den forestående plantesæson at kunne fremskaffe plante materiale til arbejder af større omfang. Bevillingerne har dog utvivlsomt stor beskæftigelsesmæssig betydning for de ret begrænsede områder, hvor arbejderne bliver iværksat.

Det er en ulempe, at meddelelsen om disse ekstraordinære tilskud på grund af bevillingsmæssige vanskeligheder først fremkommer på så sent et tidspunkt, og såfremt det sætter ind med hård frost, bliver det vanskeligt at få de planlagte arbejder gennemført inden

udgangen af marts måned d. å. Med nogenlunde vejrforhold regner man dog med, at det skulle være muligt at få anvendt størsteparten af de 50.000 kr. til jordarbejder i forbindelse med læplantning og de 50.000 kr. til 2. kulturer i fredskovsplantager.

Med hensyn til kommuneplantager har det forhold, at bevillingen kun har været givet for et år ad gangen i nogen grad bevirket, at kommunerne ikke har turdet binde an med anlæg af nye plantagearealer.

Dette forhold har de bevilgende myndigheder imidlertid nu taget hensyn til ved at give tilsagn om, at bevillingen til kommuneplantager også vil blive givet i det kommende finansår, altså 1958—59.

Endelig bør det nævnes, at der samtidig med de ekstraordinære tilskud til anvendelse i arbejdsløshedsøerne blev givet en tillægsbevilling på 330.000 kr. som ekstraordinært tilskud til småplantninger og hegn. Dette beløb er allerede anvendt i plantningsforeningerne og læplantningslaugene, der har været særdeles aktive i det forløbne år.

Hedeselskabet skylder de bevilgende myndigheder tak for den forståelse og imødekommenhed, der herved er vist plantningssagen.

B. S.

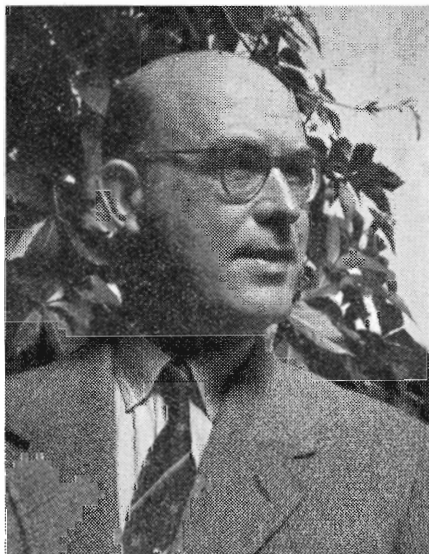
Frederiks sogn

Engelsk professor har offentliggjort en erhvervshistorisk geografisk undersøgelse af det danske hedesogn

For nogle år siden indledte professor i geografi ved Birmingham universitet Harry Thorpe en meget indgående undersøgelse af Frederiks sogn for at søge fastslået nøjagtige udtryk for, hvor meget hedeopdyrkningen havde betydet for dette enkelte sogn. Denne undersøgelse er nu offentliggjort i England i en meget bemærkelsesværdig afhandling på 35 sider. En tilsvarende afhandling på dansk findes ikke, idet danske videnskabsmænd hidtil har slået sig til ro med generelle undersøgelser, der omfatter opdyrkningen som helhed, uden at påvise virkningen i noget enkelt mindre område.

Harry Thorpe peger meget rigtigt på, at kortmateriale, statistik og lign. som regel har været så mangelfuldt i detaljerne, at det næsten har været umuligt at gå tilbage navnlig til før 1800 og fastslå et oprindeligt grundlag at arbejde videre på. For området Frederiks sogn har det derimod undtagelsesvis været let, idet Meyers kort fra 1650 over Alheden inddrager hele området, og selvom det nærmest var at betragte som et »ingenmandsland«, der strakte sig ind i de to herreder Lysgaard og Fjends, medførte Frederik den V's

planer om en samlet opdyrkning på Alheden, at man, bl. a. på grundlag af Niels Scheldes fint udførte og meget nøjagtige kortlægning af Alheden allerede fra 1751 har alle detaljer klarlagte med hensyn til bebyggelser, opdyrkning og folketal. Kolonisationen i de følgende år, først Ludvig von Kahlen i 1754 og derefter pfalz-

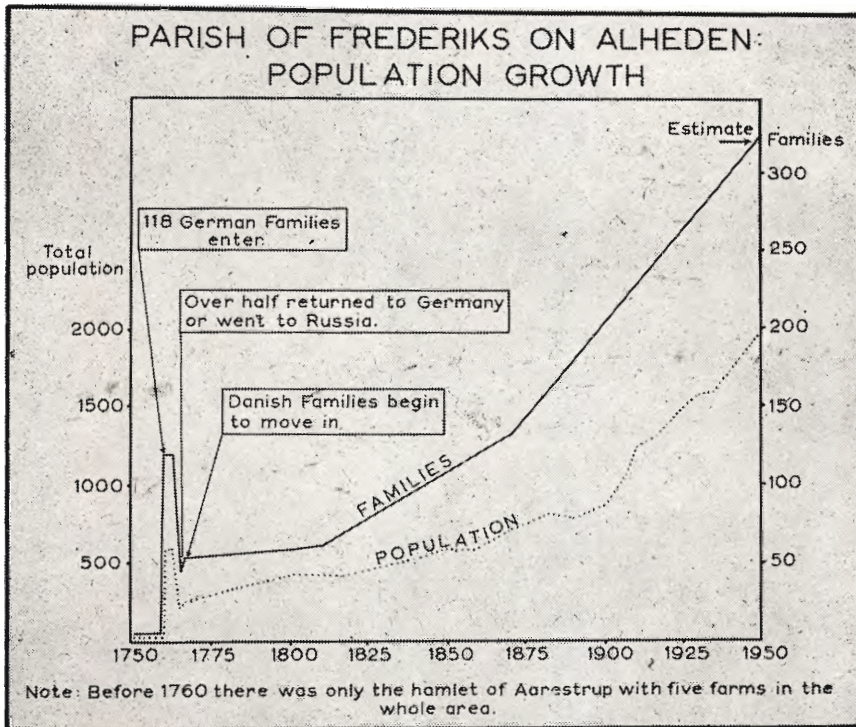


*Professor Harry Thorpe,
Birmingham universitet.*

tyskernes indvandring til Grønhøj og Haurdal 1759—61, fulgtes med så stor opmærksomhed i indberetninger til rentekammeret og i selvstændige afhandlinger f. eks. i »Økonomisk Magazin«, at der knapt er en detalje i udviklingen og ændringen af forholdene som ikke er registreret helt op til tiden, hvor den officielle danske statistik udformes. Detaljernes belysning lettes også som følge af, at det selvstændige Frederiks sogn oprettedes, skønt det er placeret i 2 herreder.

Forfatteren gør udførligt rede for alle historiske, botaniske og geografiske forhold og de oprindelige spredte bebyggelser. Det nævnes bl. a., at det danske bondesamfund allerede omkring 1750 var inde på at søge jorden samlet omkring de enkelte gårde, men at tyskerne ikke ville fravige det hjemmевante med de tæt sammenbyggede landsbysamfund, hvorfor alle koloni-gårdene blev samlet i to små landsbyer, omfattende ialt 30 dobbeltgårde og 59 familier. Fra 1778 følger kolonisterne dog det almindelige eksempel og begynder at flytte gårdene ud, og i 1796, da udstykning og omlægning af jorderne i kolonierne blev pålagt som pligt, fulgte de alle hurtigt efter og fik efter dansk skik egen jord samlet omkring gården, selvom

dighed for Thorpes undersøgelser, og han har da også med beundringsværdig energi udnyttet dem alle. Selv en detalje som en påvisning af at grundvandstanden er faldet i tiden efter 1760 fremdrager han, og årsagen, mener han, skyldes opdyrkningen, idet nedbøren ikke synes at være ændret. I omtalen af kolonisternes kamp med heden, deres store vanskeligheder som følge af sandflugt og tørke, giver

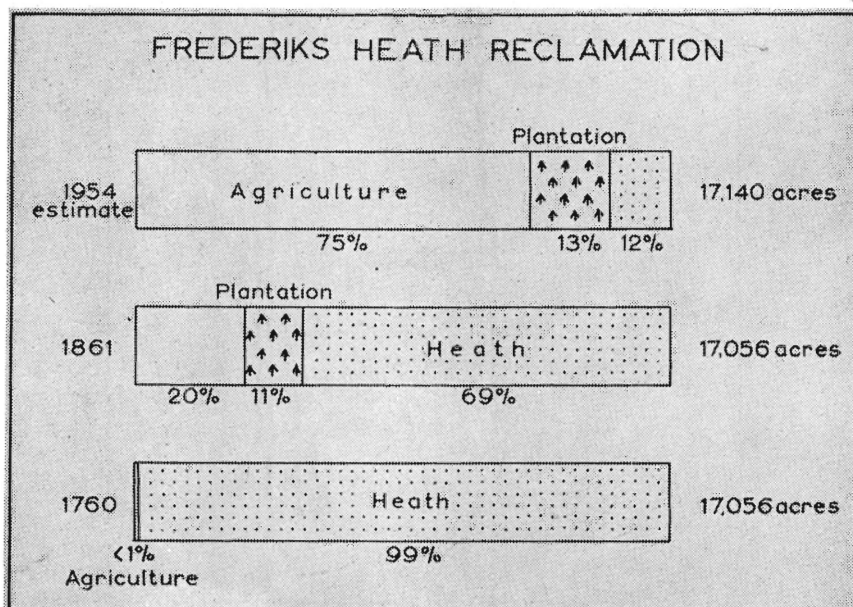


*Skematisk opstilling for befolkningens vækst i Frederiks sogn
fra 1750—1950.*

Thorpe udtryk for levende beundring, og navnlig beundrer han kolonisternes omstilling til at blive dygtige jydsk hedeboere. Skemaer og tabellariske oversigter bruges til at fortælle om, hvor jævnt og solidt ændringen til dyrket jord skrider fremad år for år. Kolonisterne beholder i mangt og meget længe deres særpræg, bl. a. lærte de omboende danske kartoffelavlere af kolonisterne, medens det varede mere end 100 år, før kolonisterne byggede en dansk vindmølle — i deres hjemstavn havde de kun kendt til vandmøller. Danskerne brugte iøvrigt snarest muligt plov til at lægge kartofler efter, medens tyskerne meget længe brugte hakke og spade, som de havde gjort i hjemlandet. Endnu i 1801 var dog 81 % af sognets areal hede, 11 % var dyrket jord og 8 % skov — i 1767 var under 1 % dyrket jord.

I detaljer redegøres i afhandlingen for de forskelle, der var i dansk og tysk agerbrug i sognet, og det følges op, hvorledes den gensidige påvirkning meget langsomt udlignes, uden at det altid for en senere objektiv bedømmelse er klart, at det altid er det bedste, den anden part tilegner sig. Det var således ikke alene i sprog og i leve-måde, at særpræget opretholdtes, men selv langt ud i de elementære daglige gøremål.

I tiden efter 1880 er kolonisterne ikke længere betragtet som en



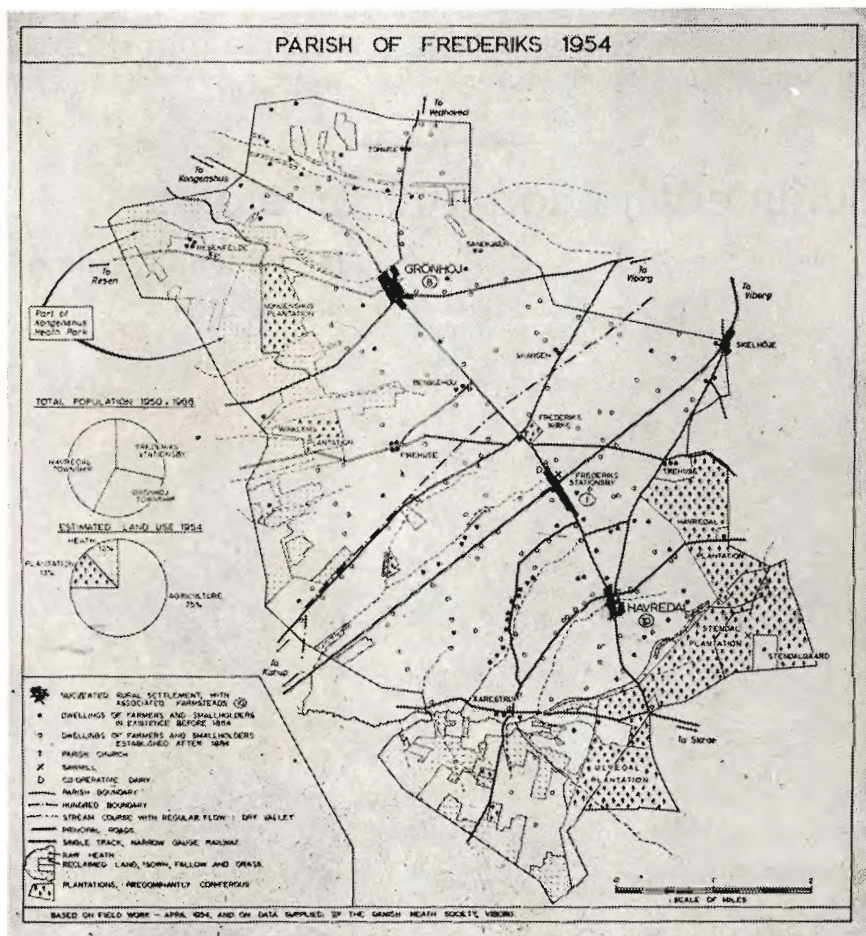
*Oversigt over opdykningsarbejdet i Frederiks sogn.
I 1760 var mindre end 1 % dyrket jord.*

mærkværdighed, og nybyggere rykker fra alle sider ind mellem den oprindelige befolkning. Thorpe mener, sikkert rigtigt, at denne sammensmeltning er begyndt i 1852, da kolonisterne ved lov blev selvejere, og derved fik helt fri rådighed over jord og ejendom, således at der fulgte en periode med optimistisk aktivitet med hensyn til forbedringer, handel med jorden, udvidelse af besætninger, udstykninger o. s. v.

Et kapitel i afhandlingen omhandler træplantningen, bl. a. oprettelsen af Stendalsgaard plantage, og særlig opmærksomhed vies pastor F. C. Carstens indsats omkring præstegården.

Den nyere tid får en grundig omtale, idet forfatteren navnlig interesserer sig for, hvorledes opdyrkningen — i tiden 1884—1932 kom der gennemsnitlig 3 nye hjem til i løbet af 2 år — fører andre er-

hverv, købmænd, bager, savværk, skomager, skoler o. s. v. med sig. Produktionen på jorden sammenstilles med gødningsforbrug, antallet af kvæg, svin og høns på gårde af forskellig størrelse, og forfatteren bygger her sine undersøgelser på den nyeste statistik. Han



I 1954 er opdyrkningen og udstykningen jævnt fordelt over hele sognet. Veje og jernbane er udbygget og skove og plantager er vokset op.

slutter med at fastslå, at selv om Frederiks sogn i sin oprindelse 200 år tilbage lagde ud med hedeopdyrkning og udvikling på en helt anden måde og under ganske særlige forhold, så adskiller det sig i dag næsten ikke fra andre jyske hedesogne. Udviklingens resultat er næsten ensartet, fysisk og kulturelt er der ingen forskel i dag.

Professoren har lagt et meget stort arbejde i sine hedeundersøgelser, bl. a. har han ved gentagne besøg i Danmark lært sig at

læse dansk og delvis at tale det. Undersøgelserne er et led i en større sammenhæng, der tager sigte på at belyse hvorledes en indvandring af et fremmedelement til et land vil påvirke landets egen befolkning, og hvorlænge det vil vare, inden særpræget er afviklet. I det 18. århundrede udvandrede betydelige befolkningsgrupper fra Tyskland til U. S. A., til Spanien, til Rusland, til Danmark og det er navnlig disse samlede folkeflytninger, professor Thorpe interesserer sig for.

H. S.

Guldmedalje for 100 år siden



for hedeopdyrkning
ved Hobro

*Konsul S. Sørensen, Hobro.
Efter Litografi.*

I 1853 fik daværende konsul og brænderieejer i Hobro Søren Sørensen tildelt en ganske usædvanlig anerkendelse for hedeopdyrkningsarbejde af dels meget stort omfang og dels så systematisk og dygtigt udført, at det vakte megen opmærksomhed vidt omkring. Det var Landhusholdningsselskabet, der tilkendte ham selskabets første guldmedalje, en hæder, som var ganske enestående og kun anvendtes i overordentlige tilfælde.

Baggrunden var de forskellige byers ønske om at få markjorderne udskiftet og opdyrket, således som næsten alle byer over hele landet i fyrreerne var meget optaget af. Eksempel kendes fra en lang række byer: Viborg, Helsingør, Hjørring o. s. v., og i Hobro havde man i 1843—44 valgt at udskifte den meget betydelige hedestrækning, som næsten grænsede ind til byen, således at største delen af byens grundejere hver fik sin større eller mindre parcel. Da mange af Hobro bys industridrivende ikke var interesseret i selv at opdyrke

disse hver for sig små parceller, benyttede konsul Sørensen lejligheden til i 1844 at opkøbe og sammenlægge største delen af parcellerne, ialt 80 parceller rå lynghede, således at han kunne oprette gården »Louisedal« med 511 tdr. ld.

I det følgende skal vi gengive hans egen redegørelse fra 1852 for, hvorledes opdyrkingen er gennemført:

Det af mig opdyrkede Areal af den i 1844 udskiftede Hobro-Hede, som bestaar af 80 Lodder, der med Undtagelse af 6 Lodder, som jeg selv blev tillagt ved Udskiftningen, ere kjøbte af Borgere, som ved Udskiftningen ere blevne samme tillagte, udgjør 511 Tdr. Land geometrisk Maal. — Strax jeg begyndte at pløje i Heden opførte jeg paa det Sted, hvor Gaarden Louisendal nu ligger, en Staldlængde til 100 Kreaturer og 10 Heste, med Beboelseslejlighed i den vestre Ende til Folkene i Huusholdningen. Aaret efter opførte jeg ved samme en Lade. Strax efter at Staldlængen var opført, opstaldede jeg 100 Kreaturer i samme, som jeg fedede ved at tilføre Spøl til disse fra mit Brænderi heri Byen, og kjøbte Foder til samme paa Randers-Eggen. Herved samlede jeg den første Gjødning til Hedens Opdyrking, og da jeg driver mit Brænderi bestandig saavel Sommer som Vinter, var der hele Aaret igennem et saadant Antal Stude paa Sta'd til Fedning, hvilket jeg ikke alene har fortsat siden, men ogsaa 2 Aar efter betydelig forøgede, idet jeg da forstørrede mit Brænderi saaledes, at jeg atter kunde bygge en Stald til 100 Kreaturer, som ogsaa bleve opstaldede der, og hvortil der ogsaa blev tilført Foder og Spøl paa samme Maade. Før jeg begyndte at pløje Heden, har jeg enten ladet Lyngen afskjære eller afbrænde, men har dog foretrukket førstnævnte Maade, forsaavidt jeg kunde overkomme samme, da jeg antager, at Afbrændingen er skadelig og tørrer Jorden for meget. Efter at have pløjet Heden første Gang, har jeg ladet samme ligge urørt i tvende Vintre og een Sommer. Foraaret herefter har jeg først harvet den meget stærkt, og derefter pløjet den 2den Gang saa dybt som muligt, og den blev saa merglet samme Sommer. Mergelen blev strax efter Paakjørslen spredt og laae saaledes indtil næste Foraar, saalænge indtil jeg kunde saae samme aldeles tørt nedpløjet; forinden jeg nedpløide Mergelen, blev Jorden harvet meget stærkt, og atter, efter at Mergelen var nedpløjet, harvet meget stærkt. Herefter blev Gjødningen paaført i Juli Maaned og nedpløjet, og Jorden nogen Tid efter meget stærkt harvet. Sidst i August og de første Dage i September saade jeg Rugen til 1ste Kjærv. Saasnart Rugen 1 Aar efter har været høstet, blev Jorden atter pløjet og næste Foraar Jorden pløjet meget tidligt og harvet og atter pløjet og lagt Karofler i til 2den Kjærv. Aaret efter saade jeg Havre og Kløver til 3die Aferøde og blev samme saa udlagt til Græsning. Denne Driftsmaade fulgte jeg indtil sidste Aar, idet at jeg først da saae mig istand til at kunne give Jorden Gjødning til 3die Kjærv, og saade jeg da til 3die Kjærv en liden Deel af Marken med Byg, men den største Deel med Vikkehavre, hvilket jeg bjergede som Hø, og saade saa Aaret efter til 4de Kjærv Havre og Kløver.

Paa min egen Eiendom har jeg ei anden Mergel end Sandmergel,

hvilket jeg afbenyttede de tvende første Aar til Mergling, og paaførte Jorden heraf c. 230 Læs pr. Td. Land. Men da jeg ikke var tilfreds med Sandmergelen, og jeg bestandig er af den Mening, at naar raae opdyrkede Hedejorder skulle være gode i Fremtiden, saa skulle disse ved den første Opdyrkning stærkt mergles og ordentligt gjødes, saa købtes Leermergel af Kjøbmand Chr. Kjeldsen her i Byen, der eier et Stykke Skov, som ligger ved den nordre Side af min Eiendom, hvormed jeg merglede hele den nordre og østre Side af min Mark og jeg gav her hver Tønne Land 300 store Læs Mergel. Den søndre og vestre Side af Marken, som laae saa langt fra denne Mergelgrav, at det ikke kunde svare Regning at mergle samme derfra, har jeg merglet med Kalkmergel, som jeg hentede ved Fjorden vesten for Byen, og jeg gav heraf hver Tønne Land 70 store Læs, hvilken Mergling var billigere for mig, skjøndt jeg med dette havde rigelig en halv Miils Transport. Jeg har ogsaa nu til Slutningen brugt til meget af Jorden istedetfor Mergel 15 Tdr. brændt Steenkalk til 1 Tønne Land. Jeg gjorde nemlig, det første Aar jeg begyndte at mergle paa Heden, et Forsøg med ca. 6 Tdr. Land, som jeg saaledes gav 15 Tdr. Steenkalk pr. Tønne Land, og disse 6 Tdr. Land har senere givet mig rigelig saa god en Afgrøde baade af Korn, Kartofler og Græs, som den øvrige Deel, der samme Aar fik Sandmergel. Efter denne Behandlingsmaade har jeg hvert Aar høstet overordentlig stærkt lige siden jeg begyndte, baade af Rug, Kartofler, Byg, Havre og Kløver; ja endogsaa stærkere end i de samme Aaringer paa min gamle Mark herinde ved Byen, der dog stedse har været godt behandlet og stærkt gjødet. — Under hele Eiendommen, som bestaaer af muldsandet Jord, er 4 à 5 Qvarter under Jordens Overflade en noget leerholdig Ahl, som gjør at Jorden bestandig holder Fugtighed ved sig og giver en fortrinlig Græsmark.

Beregne bestemt, hvad denne Eiendom nu koster mig, efter at samme nu er opdyrket, er mig aldeles umuligt, da Arbeidet især i de første Aar blev udført for en stor Deel af den Arbeidskraft, som jeg holder herinde i Byen, og Gjødningen tilvejebragt ved Fødning af Kreaturer med Spøl fra mit Brænderi og ved Foder, som jeg maatte købe og hente fra Randers-Eggen, da der Intet heraf var at faae i denne Egn, og da jeg bestandig successive har forøget min Besætning ved Gaarden, har jeg hvert Aar lige til dette Aar maattet købe en betydelig Deel Foder, ligesom jeg ogsaa hvert Aar har tilført Hedejorderne en betydelig Deel Gjødning fra mine Stalde her i Byen, men den koster mig meget, og meget mere end jeg oprindelig havde beregnet, som deels ligger i, at Merglingen har været mig meget kostbar, og deels deri, at der overalt paa de opdyrkede Hedejorder var en meget stor Mængde store og smaae Kampestenene, som alle ere blevne opgravede og bortførte, hvilket Arbejde har kostet mig meget.

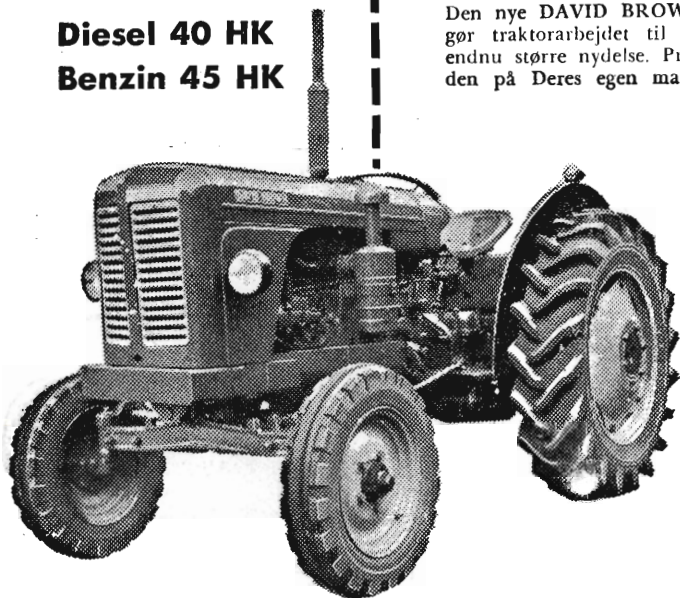
Den indkjøbte Deel af Heden koster mig i første Indkjøb i Gennemsnit ca. 35 Rbdlr. pr. Td. Land, og efter en Beregning, jeg saavidt muligt har opstillet, koster hver Td. Land mig, naar samme har været færdig til at paaføre Gjødningen, ca. 100 Rbdlr. Krigens Udbrud i 1848 bidrog ogsaa meget til at denne Eiendom blev mig dyrere, end jeg havde beregnet, idet jeg uafbrudt uden mindste Standsning fortsatte det paabegyndte Arbejde, og det var i Krigsaarene ikke alene

DAVID BROWN 900

Diesel 40 HK
Benzin 45 HK

større trækraft
mindre brændstofforbrug

Den nye DAVID BROWN
gør traktorarbejdet til en
endnu større nydelse. Prøv
den på Deres egen mark.



- Kraftigere motor m. uovertruffen brændstøfsøkonomi
- 15 % større trækraft
- Ny brændstøfpumpe
- Ny indstillelig foraksel
- Sporvidde 132 cm - 193 cm
- Ny styresnekke - let styring
- Lille drejeradius 2,4 m højre og venstre
- Forstærket hydraulisk lift
- Ny letaftagelig motorhjælm
- Stort sæde - store skærme

6 fremgear - 2 baggear - 2 gear på kraftudtag og remskive
samt DAVID BROWN Træk Control Udstyr - T. C. U.

Indbent alle nærmere oplysninger hos den lokale DAVID BROWN forhandler.

Importør:

A/S LANTRACO

Bymarken 2-4 - Roskilde - Tlf. Rosa 5450

*Stenstrup og Odense
teglværkers kontorer*

Stenstrup - Telefon nr. 19

Prima drænrør



SOLIGNUM

TRÆKONSERVINGSFARVE
mod råd og svamp

Fås hos larve- og tømmerhandlere
samt bygningsmaterialeforretninger
CARLSEN & PLENGE, SØBORG

Holstebro betonvarefabrik

v. Anton Madsen

Holstebro . Tlf. 3

Alt i Betonvarer

indentør

Dansk Indenørtørings
Normer

Teglværkernes

SALGSKONTOR

ESBJERG

Telefon 265 - 546

Drænrør

2" - 15"

Mursten - Tagsten

AALBORG 
AKVAVIT

COMPANION

den transportable 1-mands kratrydnings-sav

Afprøvet og godkendt af myndighederne

For lang tilbud, prospekt og eventuelt demonstration



Eneforhandling for Danmark:

A/S BRANDT & VIDSTRUP

Amerikavej 10 · København V · *VEster 7800



RATIN, Virginiavej 7, Kbhvn. F. Tlf. Co. *9300

Røde drænrør

indtil 16" diameter

A/S Hvorslev Teglværk
pr. Ulstrup - Tlf. 67 Ulstrup

Philipsen & Hall ^/s

Sct. Mathiasgade 58 · Viborg
Elektriske anlæg
Vandværksanlæg
Telefon 173 og 174



A/S Skive Markfrøkontor

Grundlagt 1896
Telefon 94 Skive
FRØAVL FRØHANDEL

Viborg Andels-

Svineslagteri

vore udsalg bring. i erindring

Tlf. 137 og 779

Aktieselskabet

L. Hammerich & Co.
Specialforretning i bygningsartikler
Grundlagt 1854 Tlf. 271 55 (3 lin.)
Århus

H. Theut

VIBORG - Tlf. 1559 · 1560

Brunkul - Mergel - Kalk

Midtjysk Brunkul Industri
Tlf. Kølkeær 28 x

Katrinebjerg Teglværk
Tlf. Hejnsvig 17

Mursten - Drænrør

Viborg Papir-Comp.

Papir & Papirvarer en gros
Bogtrykkeri
Kontortforsyning

Sct. Mathiasgade 31—33
Tlf. Viborg 802—803

**Krogsgades
Cementstøberi**

J. Halvorsen & Sønner
Kontor:
Dannebrogsgade 22, Århus
Telefon * 2 55 99

Ny fabrik i Vejlbj

Alt i betonvarer D. S. 400



Brug **RANDERS
REB**

meget vanskeligt at faae duelige Arbeidsfolk, men dem, jeg havde, maatte jeg betale med en urimelig høi Løn.

Saalænge jeg driver Gaarden i Forening med mit Brænderi, vil Qvægholdet og Kreaturfredningen være Hovedsagen med samme, idet jeg kun tærsker min Rugafgrøde, anvender Kartofflerne ved mit Brænderi og fodrer alt mit Byg, Havre, Vikkehavre og Kløver op paa mine Kreaturer, og vil Eiendommen herved, som allerede er i god Gjødningskraft, i Løbet af faa Aar blive meget forbedret og bragt i en stærk Gjødningskraft. Jeg har høstet sidste Aar ved Gaarden over 1000 Tdr. Rug, 4500 Tdr. Kartoffler, 180 store Læs Kløverhø og en betydelig Deel Havre og Vikkehavre, som jeg ei veed hvormeget var. Nu for Tiden er mit Kreaturhold ved Gaarden: 26 Arbeidsheste, 190 Stude og 18 Køer paa Spøl og 40 Stude paa Foder, og da den Deel af samme, som er paa Spøl, er inde hele Aaret omkring, udgjør det omtrent det samme, som den dobbelte Besætning om Vinteren.

Jeg har herforuden dette Aar kjøbt en Gaard og et Huus i Andrup By, hvis Eiendom støde umiddelbart op til Louisendals Eiendom, og som har et samlet areal af ca. 300 Tdr. Land geometrisk Maal, som alt er raa Hedejord, med Undtagelse af ca. 60 Tdr. Land, der er Agermark og Kjær. På denne Eiendom har jeg fortrinlig Leermergel, hvormed jeg i Sommer begyndte at mergle Marken, og hvoraf allerede 30 Tdr. Land er merglet, og jeg har der dette Efteraar saadet 23 Tdr. Rug i merglet Jord, men hvortil største Delen af Gjødningen blev ført fra Louisendal. Den til disse Eiendomme hørende Hede vil jeg nu opdyrke paa samme Maade, som jeg har opdyrket Louisendals Eiendomme, kun med den Forskjel, at jeg ikke der vil opstalde Kreaturer paa Spøl, men derimod opfodre alt det Korn, som jeg høster der i de første Aaringer, og forøvrigt tilføre Eiendommen den fornødne Gjødning til sammes Opdyrkning fra Louisendal. Her har jeg allerede i Sommer pløiet ca. 50 Tdr. Land Hedejord, og den hele Eiendom vil være under Ploug om 4 Aar; men da det saaledes bliver en betydelig Eiendom paa ca. 300 Tdr. Land geometrisk Maal, som jeg ikke vil underlægge Louisendal, men derimod vil, at den skal være en særskilt Eiendom, bliver det ogsaa her nødvendigt for mig at opføre en heel ny Gaards Bygninger, da Lade-gaarden og Huset allerede til næste Høst er aldeles utilstrækkeligt baade til at rumme Foderet og Kreaturholdet.

Konsul S. Sørensens egen fortælling om arbejdets gang er meget enkel, men inden guldmedaljen tildeltes ham havde nogle af datidens fremtrædende landmænd beset gården og sat sig ind i dens driftsformer, og disse mænds indberetning er så anerkendende, at der ingen tvivl er om, at tildelingen af guldmedaljen har været velfortjent. Han har været højt anset på egnen, og at han ogsaa har været betragtet som foregangsmand og velgører understreges af, at man endnu for en del år siden kunne finde et litografi efter et portæt af ham hængende i mange hjem på Hobroegnen.

Konsul Sørensens navn findes ikke i Kongenshus Mindepark.

Årsagen er, at der ved mindeparkens oprettelse ikke var lokal interesse for at få pionerer fra f. eks. Randers amt (Djursland) og forskellige andre østlige områder med. Disse områder, hvor hedeopdyrknings højdepunkt gennemgående ligger længere tilbage i tiden, savner derfor endnu repræsentation i mindeparken.

I få ord —

* * *

Hedeselskabets forretningsførere

Gårdejer J. Svanholm Johnson, »Højslet«, Ormslev, har overtaget hvervet som Hedeselskabets forretningsfører for Viby distrikt i stedet for gårdejer Johannes Thomsen, »Mosevang«, Ormslev.

Efter at Hedeselskabets hidtidige forretningsfører for Læsø distrikt, gårdejer Charles Thomsen, Østerby havn, Læsø, er afgået ved døden, er dette hverv overtaget af gårdejer Godtfred Jørgensen, Vesterø, Læsø, og gårdejer Søren Høgh, Søndermarksgaard, Andst, har påtaget sig hvervet som Hedeselskabets forretningsfører for et nyoprettet distrikt for Andst sogn, som hidtil har sorteret under Gesten distrikt.

*

I en samtale med »Ringkøbing Amts Dagblad« oplyser sognerådsformand Gunnar Toft, at Hee kommune siden 1950 er blevet ca. 1000 tdr. land dyrket jord større som følge af landvindingerne omkring og i Stadil fjord.

*

Tildelt legat

Plantningsforeningen for Nørre herred holdt forleden generalforsamling i Grenaa. Ved denne lejlighed hædrede skovriden Thyssen skovfoged Søren Sørensen, Birkedal, ved at overrække ham et legat på 200 kr. og bringe ham Hedeselskabets tak for dygtigt arbejde for skovbruget på Djursland.

Plantningsforeningen havde i 1957 til 57 modtagere fordelt 63.600 nåletræer og 6200 løvtræer.

*

Formanden for Brønderslev plantningsforening, gårdejer Holger Dahl oplyste på foreningens generalforsamling, at der i 1957 var uddelt 42.000 træplanter, deraf en fjerdedel løvtræer.

*

Den kgl. Veterinær- og Landbohøjskoles skovbrugsfond

Af renterne af Den kgl. Veterinær- og Landbohøjskoles skovbrugsfond er der også i år et beløb på ca. 8000 kr. til rådighed.

Beløbet kan anvendes 1) til understøttelse af skovbrugsstuderende ved Den kgl. Veterinær- og Landbohøjskole samt 2) til understøttelse til skovbrugsvidenskabelige undersøgelser.

Ved uddeling af understøttelse til skovbrugsvidenskabelige undersøgelser gives der ansøgninger fra yngre forstkandidater en fortrinsstilling. I ansøgningerne må nøje redegøres for det videnskabelige arbejde, hvortil understøttelse søges.

Ansøgninger indsendes til Den kgl. Veterinær- og Landbohøjskole.

*

Ulvedybet

Den langvarige offentlige diskussion omkring Ulvedybet er foreløbig afsluttet med, at Fredningsnævnet for Hjørring amt den 1. februar afsagde kendelse til fordel for de lodsejere, der ønsker Ulvedybet afvandet, idet fredningsbegæret afvises, fordi nævnet finder, at arealerne må betragtes som

søterritorium og derfor ikke er underkastet fredningsloven. Det ventes, at kendelsen bliver appelleret.

*

Aarhus plantningsforening har nyvalgt gårdejer Jens Kruse-Kjær, Sølyst, Egaa, til formand i stedet for pens. lærer A. Korsbæk, der ikke ønskede at modtage genvalg efter at have siddet i bestyrelsen i 28 år.

*

På Læsø er der planlagt meget omfattende anlæg af læhegn og småplantninger. I 1919 var der iøvrigt kun 100 ha skov på Læsø, medens der i dag er tæt ved 1600 ha planlagt som skov, idet statens klitvæsen siden 1930 har erhvervet disse arealer og allerede tilplantet 930 ha.

*

25 års jubilæer ved Hedeselskabet

I den kommende tid har en del funktionærer ved Hedeselskabet 25 års jubilæum: Konstruktør Kaj Nøhr, Viborg, den 14. marts, skovrider F. H. Aaskov, Grindsted, den 1. april, distriktsbestyrer Gjerløv Hansen, Ø. Jølby, den 1. april, filialbestyrer V. V. Knudsen, Rønne, den 1. april, konsulent S. P. Sørensen, Viborg, den 15. april, portner K. V. Østergart, Viborg, den 25. april, filialbestyrer Sv. Aagaard, Dybvad, den 15. maj, skovrider C. G. Béch, Vorbasse, den 15. maj, overkonstruktør Mar. Schmidt, Haderslev, den 27. juni og filialbestyrer J. F. Bækgaard, Hillerød, den 1. juli.

*

Landets største plantningsforening, Tønder m. fl. amters plantningsforening, har i 1957 til 1202 modtagere fordelt 401.000 nåletræer og 365.700 løvtræer, ialt til en værdi af 115.350 kr. Det besluttedes på den afholdte generalforsamling at anvende halvdelen af kassebeholdningen eller ca. 8000 kr. til køb af et areal til tilplantning med juletræer.

*

Rødby Fjords lodsejerlaug har i 1957 fortsat sit omfattende plantningsarbejde på de forskellige egnede arealer i området. Der er hertil og til fordeling blandt lodsejerne, anvendt 49.000 nåletræer og 35.800 løvtræer. Udflugsten i områdets småplantager er i 1957 solgt for 849 kr. Ved generalforsamlingen den 7. februar viste redaktør Skodshøj, Viborg, farvelysbilleder om læplantning og landvinding herhjemme og i Holland.

*

Borris hede som vildtreservat

Tidsskriftet »Jagt og Fiskeri« oplyser i sit sidste nummer, at forsvarsministeriets jagtbestyrer, generalmajor Johnstad-Møller har taget initiativ til at få gennemført en også formel fredning af alle de 9000 tdr. land, der nu hører under de militære skydebaner på Borris hede. De 56 landbrug, der for få år siden blev nedlagt og inddraget under militæret, er allerede alle »sprunget i lyng« igen, og nu ønsker man altså hele det store areal sikret, så det for al fremtid vil blive et mægtigt vildtreservat. Det viser sig, at vildtet, både urfugle, rådyr og kronstyr, ikke lader sig påvirke af øvelsesskydningerne, men har vænnet sig til det, og betragter spektaklet nærmest som et uvejr, der går over egnen.

*

På Skanderborg plantningsforenings generalforsamling den 11. februar blev foreningens nye skovrider S. Grosen, der har afløst skovrider Piper, budt hjertelig velkommen. Redaktør Skodshøj, Viborg, holdt foredrag om læplantning, set fra et landvindingssynspunkt, og ledsagede foredraget med lysbilleder i farver om læplantning og landvinding i Danmark og i Holland.

*

Farvefilm om læplantning

De vendsysselske plantningsforeninger har besluttet at lave en læplantningsfilm i farver til anvendelse i det lokale agitationsarbejde. Optagelserne er begyndt. Omkostningerne er der på forskellig måde opnået tilskud til, bl. a. fra urmager Janus Nielsens legat.

Hjørring og omegns plantningsforening har iøvrigt i 1957 uddelt 38.300 nåletræer og 8500 løvtræer til 111 modtagere, medens

Frederikshavns plantningsforening har uddelt 83.800 nåletræer og 12.700 løvtsæer.

*

Tildelt rejselegat

Bestyrelsen for ingeniør Kristian Thomsen og civilingeniør Jens Parbo's rejselegater under Hedeselskabet har tildelt civilingeniør N. H. Poulsen, Hedeselskabets kulturtekniske afdeling, Viborg, et rejselegat på 2000 kr. til en studierejse til Holland og Nordtyskland.

*

Sindal plantningsforening, hvis formand er Palle Olesen, Korsholt, har i 1957 til 145 modtagere fordelt 66.600 nåletræer og 19.100 løvtræer.

*

Læplantningsudvalget for Hjørring amt har i 1957 uddelt 30 sølvpræmier for god pasning af unge læhegn.

*

The society of American foresters har på foreningens årsmøde hædret arboretforstander, dr. C. Syrach Larsen, Hørsholm, med en medalje og tildeling af et legat for hans fortjenstfulde indsats i skovbrugets tjeneste.

*

De samvirkende Plantningsforeningers årsmøde

er nu fastlagt til afholdelse i Kongenshus Mindepark den 30. maj med udflugt den 31. maj.

*

Bjerringbro plantningsforening har i 1957 til 129 medlemmer fordelt 112.600 nåletræer og 13.400 løvtræer, en stor stigning fra året før.

*

164 medlemmer af Brædstrup plantningsforening har i 1957 anvendt 146.100 nåletræer og 19.700 løvtræer.

*

Siden 1934 er der af Kjellerup plantningsforening udleveret over 4 mill. træplanter til læhegn og småplantninger. Alene i 1957 er der til 66 modtagere fordelt 47.800 nåletræer og 10.600 løvtræer.

*

Siden 1926 har svanerne været fredet i Danmark, og Vildtbiologisk Station på Kalø oplyser nu, at man kan regne med, at der er ca. 7000 vilde svaner i Danmark. I 1925 var der 3—4 rugende par i Danmark, i 1954 var det steget til 798 rugende par. En undersøgelse af maverne på et stort antal svaner viste, at der ikke fandtes spor af animalske spiser, — de er udprægede vegetarianere.

*

Legat til Salling

Afdøde proprietær Okholm, Søby Møllegaard, har betænkt Salling og Fjends herreds plantningsforening med et legat på 5000 kr. Det var foreningens formand Chr. Gregersen, Kjeldbjerg, der på foreningens generalforsamling den 29. januar gav meddelelse herom. Foreningen har i 1957 leveret 118.000 nåletræer og 42.600 løvtræer.

*

Ringkøbing og omegns plantningsforening, hvis formand er gårdejer Niels Krogh, Fæster, har i 1957 næsten fordoblet udleveringen af planter, idet der er udleveret 99.000 nåletræer og 30.000 løvtræer mod henholdsvis 60.000 og 14.000 året før.

*

Brædstrup plantningsforening har til 164 medlemmer fordelt 146.100 nåletræer og 19.600 løvtræer.

*

Indenfor plantningsforeningerne i Kolding, Andst, Holsted og Jels er der i 1957 udleveret 147.000 nåletræer og 90.000 løvtræer.

*

Sevel plantningsforening, hvis formand er gårdejer Svend Hansen, Hallundbæk, har i 1957 fordelt 81.600 nåletræer og 16.500 løvtræer.

HØJSLEV TEGLVÆRKER A/S

Prima, røde drørør

i størrelse fra 2 til 15 tommer

Indhent tilbud - Tlf. Højslev 3

STRYG elektrisk...

Alt i cementvarer,

rør i alle gængse størrelser efter ingeniørf. normer

Tjæreborg Cementstøberi,

Hurtig levering

Telefon 21

Reel betjening

Randers

MØRTELVÆRK OG
BETONRØRSFABRIK

v/ Marius Ødum

Kristrup pr. Randers
Tlf. 400 Randers fri not.

Kun Δ mærkede varer
føres

Største lager
Bedste kvaliteter
Forlang tilbud

PALUDANS PLANTESKOLE A/S

KLARSKOV

Skovplanter, hæk- og
hegnplanter, allétræer

Forlang prisliste
TELEFON KLARSKOV 9

Børnelammelses- og ulykkesforsikring

Den gensidige
Landbo-Sygeforening

Vesterbrogade 15
København V
Telef. 6659 - 5974

Hulkjærhus

Planteskole

RØDKJÆRSBRO
Telefon Ans 25

Planter til skove,
læhegn og haver

Frøavlscenret

HUNSBALLE

Holstebro - Tlf. 533

Frøavl og frøhandel

Viborg Byes og Omegns Sparekasse

Telefon 1400 (4 lin.)

Sct. Mathiasgade 68

Kontortid: Kl. 9—15

Lørdag: Kl. 9—13

Aftenekspedition:

Fredag: Kl. 19—20

Filialer:

Karup

Flyvestation Karup

Mammen

A/S RØCONTORET

KOLDING

Telf. 43 - 313

FROAVL

FROHANDEL



Bjerringbro

Cementvarefabrik

ved Th. Petersen
Tlf. 111 Bjerringbro

ALLE

Δ MÆRKEDE RØR

imprægnerede
og uimprægnerede

Stort lager
Altid leveringsdygtig

Kaas- Briketter

Hovedforhandler:

Nordjyllands

Kulkompagni

Nørresundby

Telf. 4227 - 4228

Fabrik: Kaas

Telf. Kaas 11



Brostrøm's Planteskole

VIBORG

ved C. Nielsen

Telefon 42

leverer alle planter for
HAVE, MARK og SKOV
Hårdføre og veldrevne arter
for ethvert formål

Handelsbanken i Viborg

Filial af Aktieselskabet
Kjøbenhavns Handelsbank

Kontor i
Karup og Kølvraa

Røde

drørør

D. S. nr. 403, syrefast kvalitet

● Fredenshøj Teglværk
Aabenraa Telefon 20127

GUGKALK

gi'r Grøde

Faa fuldt Udbytte af
Jorden. Brug vor aner-
kendte Jordbrugskalk
— det betaler sig!

GUG KALKVÆRK A/S
Elmealle 2, Haaseris. Tlf. Aall org 21288.



JORDBRUGSKALK

fra vore værker i

**FAXE
HOLTUG
HADSUND
SVENDSTRUP J.**

Aktieselskabet **FAXE KALKBRUD** Jordbrugskalkafdelingen

Frederiksholms Kanal 16, København K.

Telefon Central 9123, Lokal 7



SKANDIA jordbrugskalk — SKANDINAVISK KALK & KRIDT I/S

Aalborg: telefon 2 92 55
Værket: telefon Sdr. Tranders 110

ELEMENTBROER

Jernbetonspunspanker — Specielle emner efter opgave.

N. SKYTTE

Ringkøbing Cementvarefabrik - Tlf. 601—602

Videbæk Cementvarefabrik - Tlf. 214

Alt i betonvarer efter D. S. 400

Mejeriernes og Landbrugets ULYKKEFORSIKRING

Telefon Minerva 350
Gensidigt selskab

*

Ansvarsforsikring



Vester Farimagsgade 19
København V.

*

Automobilforsikring

Ellidshøj Kridt- og Kalkværk

af C. M. Christensen, Aarhus

Telefon Ellidshøj 4 og Aarhus 2 73 12
Fabrikation af jordbrugskalk samt foderkridtmel

Kjellerup Betonvarefabrik ved I. T. Birk

— Telefon 45 Kjellerup
Efter kl. 17: Rødkjærsbro telefon 14
FØRER KUN Δ MÆRKEDE VARER
Alle arter betonvarer til afvanding og kloak føres
FORLANG TILBUD

Røde drænrør

føres altid på lager fra 2" til 8" - Tilbud til tjeneste

A/S **Gammelgaard
Teglværk**

Telefon 187 - Skive

I GANG OVERALT..



KVÆRNSTEN

Letgående og stærke kvalitetssten

FA S MØLLESTENSFABRIKEN „ENGSKO“
Strømmen - Randers - Telf. 651

Stenvad

CEMENTSTØBERI

Telf. 6 Stenvad

Arnold Westmark

Alle Δ mærkede rør føres
Altid leveringsdygtig



Trifolium Frø



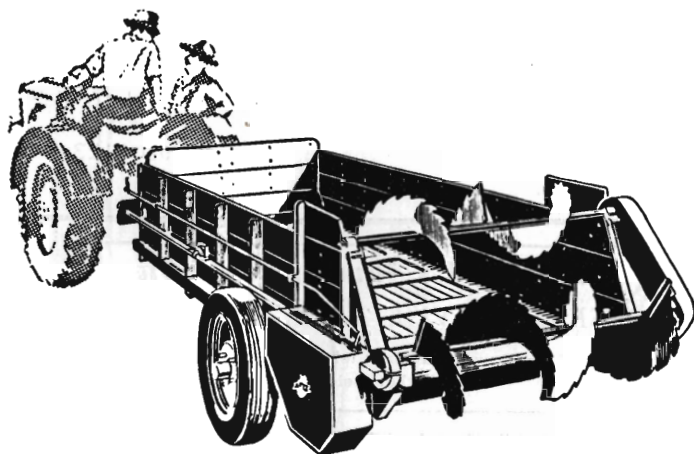
KØBENHAVN

RANDERS

SOLUS betyder enestående

*Køb
en*
SOLUS

STALDGØDNINGSSPREDER



**Hvorfor er en SOLUS staldgødningsspreder enestående?
Fordi den er utrolig alsidig.**

De kan bruge den:

- til udspreddning af naturgødning,
- til udspreddning af råkalk og mergel,
- til snitning af grøntfoder til ensilering,
- til læsning af roer i jernbanevogn,
- til opsætning af roebatterier på marken,
- til hjemkørsel af hø, korn m. m.
- som tohjulet landbrugsvogn,
- som selvflæsser af roer, kartofler m. m.

De får 8 maskiner i een SOLUS staldgødningsspreder. —
Flere nye tekniske forbedringer af største betydning på de nye
1955 modeller. Læs alt om den mest alsidige maskine i dansk
landbrug i vor udførlige, illustrerede brochure, der tilsendes gratis
fra

H. SØNDERBY & Co.
TARM . MASKINFABRIK . TLF. 16 - 34 - 179

SOLUS betyder enestående