



HEDESLSKABETS TIDSSKRIFT

Nr. 3 77. Aarg.

10. Marts 1956

INDHOLD:

Husmand
P. Nielsen, Tvis.
Lævirkning.
To af Hedeselskabets
sølvbægre uddelt.
Jordbundsprofiler.
Fra plantnings-
foreningernes
arbejdsmark

Oplag: 19.600

Aarhus Privatbank

Stiftet 1871

Aarhus: København:
Hovedkontor Nygade 1

Randers

MØRTELVÆRK OG
BETONRØRSFABRIK

v/ Marius Ødum

Kristrup pr. Randers
Tlf. 400 Randers fri not.

Kun Δ mærkede varer føres

Største lager
Bedste kvaliteter
Forlang tilbud

Krogsgades Cementstøberi

v/ J. C. Halvorsen & Sønner
Kontor:
Dannebrogsgade 22, Aarhus
Telefon * 2 55 99
Ny fabrik i Vejlbj
Alt i betonvarer D. S. 400

Aktieselskabet

L. Hammerich & Co.
Specialforretning i bygningsartikler
Grundlagt 1854 · Tlf. 2 71 55 (3 lin.)
Aarhus



Har De husket

at bestille

FODERSUKKERROE

Gul Dæno XI

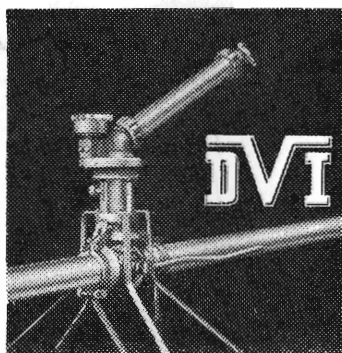
- DANMARKS BEDSTE

- ellers gør det nu!

VÆR
Dæhnfeldt-
KUNDE
det betaler sig

Dæhnfeldts
garanterede *Gro*

$\frac{1}{2}$ L. DÆHNFELDT · ODENSE · TELF. 6



VANDINGSANLÆG

med Kanoner eller Sprinklers



DANSK VANDINGS INDUSTRI

Snoghøj, Fredericia

Tlf. Erritsø 125

Viborg Byes og Omegns Sparekasse

Telefon 1400 (4 lin.)

Sct. Mathiasgade 68
Kontortid: Kl. 9—15
Lørdag: Kl. 9—14

Filialer:

Karup
Flyvestation Karup
Mammen

GUGKALK

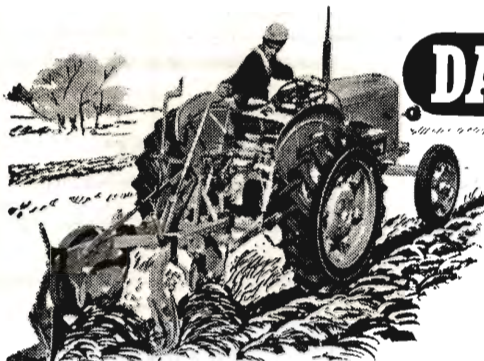
gi'r Grøde

Brug det bedste! Pul-
veriseret eller granu-
leret GUGKALK gi'r
den bedste Høst.

GUG KALKVÆRK A/S

Elmealle 2, Hasseris. Tlf. Aalborg 2908.

Pløjning er ikke længere noget hestearbejde!



DAVID BROWN

**gør forårsarbejdet let
og giver større udbytte!**

Start en DAVID BROWN traktor på Deres mark — og oplev, hvor hurtigt og nemt arbejdet går!

DAVID BROWN er specialbygget til betjening af hydraulisk ophængte redskaber. — Den har 8 gear og talrige tekniske finesser, der gør den til den kraftigste og smidigste traktor — DAVID BROWN fås både til benzin, diesel og petroleum.

Forlang brochure og gratis demonstration gennem nærmeste forhandler.

LANTRACO

v. ERLING GAD

Peder Skramsgade 1, Kbhvn. K, PALÆ *9301



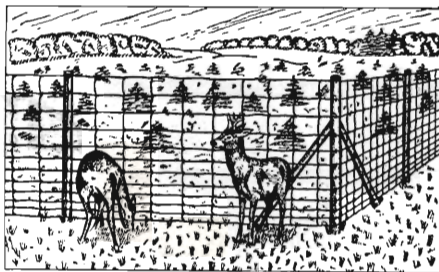
TCU - Træk Control Udstyr

DAVID BROWN er den eneste traktor med TCU-Træk Control Udstyr, der ikke ændrer arbejdsdybden. Med TCU bliver hjulslip til hjulgreb, trækkevnen forøges og arbejdstempoet sættes op. TCU sparer tid, brændstof og penge.

„DANSK STAALGÆRDE“



BEDSTE OG BILLIGSTE HEGN
TIL MARK, SKOV, HAVE ETC.



AKTIESELSKABET

NORDISKE KABEL- OG TRAADFABRIKER

AKTIESELSKABET

SILKEBORG BANK

GRUNDLAGT 1882

Aktiekapital og reserver kr. 2.760.000
Telefon 1122 (5 linier) - Rigstelefon 7

Den gamle bank med de moderne forretningsprincipper

Carlo Mortensen

Bogtrykkeri & kartonnage

Viborg . Tlf. 355

A/s De forenede Teglværker
EGERSUND TELEFON 13 OG 14
LEVERER TEGLVARER OVER HELE LANDET

ANVEND TØRVESTRØELSE VED DRÆNING . . .

På jorder med fintsandet undergrund kan en tilsanding af drænrørene forebygges ved anbringelse af et lag tørvestrøelse (»hundekød») omkring stødfugerne.

Spørg Hedeselskabet.

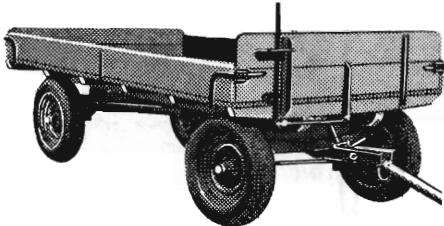
HEM

TRAKTOR- og LANDBRUGSVOGNE

HEM 4-hjulede landbrugsvogn er den rigtige vogn til den rigtige pris — den leveres i forskellige størrelser — fra 2 tons lasteevne.

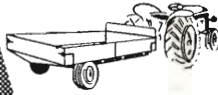
3-tonsvognen er typegodkendt til erhvervs-mæssig kørsel.

Vognen kan leveres i forskellige sporvidder. Standard sporvidde 135 cm.



HEM

Maskinfabrik
TELF. 26



HEM traktorvogne er let tilkøbt et hvilket som helst traktormærke.

Lasteevne 2½ tons:
Ladstørrelse 3,20 × 1,60 × 0,22 m.

Lasteevne 3 tons:
Ladstørrelse 3,40 × 1,80 × 0,22 m.

Vognen kan leveres med påløbsbremsen for indregistrering til erhvervs-mæssig kørsel.



Viborg Papir-Comp.

Papir & Papirvarer en gros
Bogtrykkeri
Kontorforsyning

Sct. Mathiasgade 31—33
Tlf. Viborg 802—803

BALTICA FORSIKRING

Løve Garn

Aktieselskabet Holger Petersen

Købmagergade . København K.



AERGLIT

DANSK SIKKERHEDSPRÆNGSTOF

Røde

drænrør

D S. nr. 403, syrefast kvalitet

● Fredenshøj Teglværk
Aabenraa Telefon 22127

BRAUNERS

BETONVAREFABRIK

Holstebro . Tlf. 3

v. Brauner & Madsen

Alt i Betonvarer

indenfor

Dansk Ingeniørforenings

Normer

Viborg Andels-

Svineslagteri

vore udsalg bring. i erindring

Tlf. 137 og 779

Hedeselskabets Tidsskrift

Nr. 3

10. marts 1956

77. årg.

udgår 16 gange årligt og sendes til selskabets medlemmer. Annoncer bedes sendt til Hedeselskabets hovedkontor, Viborg. Annoncepris 50 øre pr. mm. Medlemsbidraget er enten årlig mindst 5 kr. eller en gang for alle mindst 100 kr. Redaktionsudv.: Afdelingsl., skovrider B. Steenstrup (formand), forstand. N. C. Nielsen og overingeniør N. Venov. Redaktør: H. Skodshøj. Carlo Mortensens Bogtr., Viborg

Indhold: Husmand P. Nielsen, Tvis. — Lævirkning. — To af Hedeselskabets sølvbægre uddelt. — Jordbundsprofiler til udstillings- og undervisningsbrug. — Fra plantningsforeningernes arbejdsmark. — I få ord.

Forsiden: Luftfoto fra Vestjylland med 40-årige hvidgranhegn.

Husmand P. Nielsen, Tvis.

Den 22. februar afgik De jyske Husmandsforeningers tidligere mangeårige formand P. Nielsen, Tvis, ved døden efter nogen tids sygdom.

Nielsen-Tvis — det navn, han var kendt under over hele Danmark — var født den 30. december 1881 i Haderup sogn.

Fra barn af var P. Nielsen fortrolig med hedebondens slidsomme kår. Han kendte disse kår fra sit eget hjem. Som 12-årig kom han ud at tjene, arbejdet i mergel- og grusgrave, i tørvemoser og teglværk lærte han at kende som ung mand, og den boglige uddannelse, han nåede at tilegne sig, før han blev voksen, var meget begrænset. Da



han i 1905 købte en ejendom på 7 ha i Tvis og giftede sig, var det trange kår, han gik ind til. Ejendommen var forsømt, bygningerne dårlige, og jorden var opdyrket hede i dårlig kultur, og alligevel lykkes det ham ved flid og ihærdighed at forvandle ejendommen til et mønsterbrug, som i 1933 blev nr. 1 i mønsterbrugskonkurrencen. Hans flid og den tillid, han indgød, medførte, at hans kaldsfæller fik tag i ham til organisations- og offentligt arbejde, og her viste han

meget tidligt så store evner, at han blev en af husmandsorganisationernes førstemænd og i 1933 afløste Jens Holdgaard som de jydsk-husmænds formand. Overalt, hvor han blev taget i brug, ikke alene fyldte han sin plads, men voksede med opgaven. Praktiske gaver og evne til at overskue og skønne, så detaljerede småting ikke hæmmede i arbejdet for de vidererækkende mål, var hans særkende. Retlinethed og trofasthed vandt ham venner overalt, man vidste, at hans overbevisning ikke var tilfals, et engang givet ord stod fast. Da han for få år siden trak sig tilbage fra det faglige organisationsarbejde var det med respekt om sig fra alle sider.

Peder Nielsen var levende interesseret i Hedeselskabets virksomhed. Opdyrkning og udstykning til nye hjem var det altoverskyggende i denne interesse, og dette kom gang på gang til orde på Hedeselskabets årsmøder, hvor hans viden og kendskab til heden og dennes opdyrkningsmuligheder gjorde ham til en værdifuld deltager i diskussioner.

Da Jydsk Landvinding oprettedes i 1937 med godsejer Hasselbalch som formand, blev Peder Nielsen opfordret til at være medlem af bestyrelsen, og den smukkeste anerkendelse af hans saglige indsats i dette selskab, hvor tanken om udbytte er skrinlagt til fordel for et landsgavnligt opdyrkningsinitiativ, er vel nok det, at P. Nielsen enstemmigt valgtes til at være A/S Jydsk Landvindings formand, efter at godsejer Hasselbalch for få år siden på grund af alder nedlagde formandsskabet.

I 1951, da han fyldte 70 år, var han genstand for en ganske særlig hyldest fra alle sider, idet organisationer og venner da benyttede lejligheden til at hylde ham og sige ham tak.

Fra Hedeselskabet, i hvis bestyrelse P. Nielsen havde repræsenteret husmandsforeningerne i årene 1933—1951, var direktør Basse mødt og hylkede P. Nielsen ved at overrække ham selskabets sølvbæger, idet han ledsagede overrækkelsen med en tak, der konkluderede i ordene: »Du hører til dem, der er positivt indstillet og vil fremgang, ikke mindst hvor nyt land kan vindes. Du har altid i dit arbejde været et eksempel for hedebonden og arbejdet på linie med ham, og ingen kan være mere værdig til denne anerkendelse.«

Ved sin død var P. Nielsen medlem af Hedeselskabets repræsentantskab og Hedebrugets bestyrelse.

LÆVIRKNING

De jyske Landboforeningers årsmøde i Aarhus den 3. februar efterfulgtes den 4. februar med et konsulentmøde, hvor bl. a. læplantningen var sat på dagsordenen med et interessant foredrag af



Fig. 1.

konsulent Martin Sørensen, Esbjerg, der i sit foredrag søgte at opstille nogle regler for systematisering af forsøgsarbejdet med hensyn tagen til de af dr. Martin Jensen opstillede lovbundne regler om læets virkning. I det følgende gengiver vi hovedindholdet af foredraget efter talerens manuskript, der blev indledet med et ønske om, at andre også vil tage opgaverne op:

Der er jo et stykke vej tilbage inden arbejdet med læ er erkendt som et almindeligt landøkonomisk problem, og inden det på rationel måde er optaget i det daglige oplysnings- og forsøgsarbejde inden for det danske jordbrug.

Først skal omtales typeinddelingen af læhegn:

Fig. 1 viser eksempel på et tæt hegn, nogenlunde svarende til en skærm med under 35 % hulareal. Vi kalder hegnet type 1, men hegnets lævirkning afhænger også af højden — i dette tilfælde 4 meter —, så vi giver det typebetegnelsen: Type 1/4. (Fotograferet 20 m øst for hegnet — 5 gange hegnets højde, der er ca. 60 % læ i dette punkt).

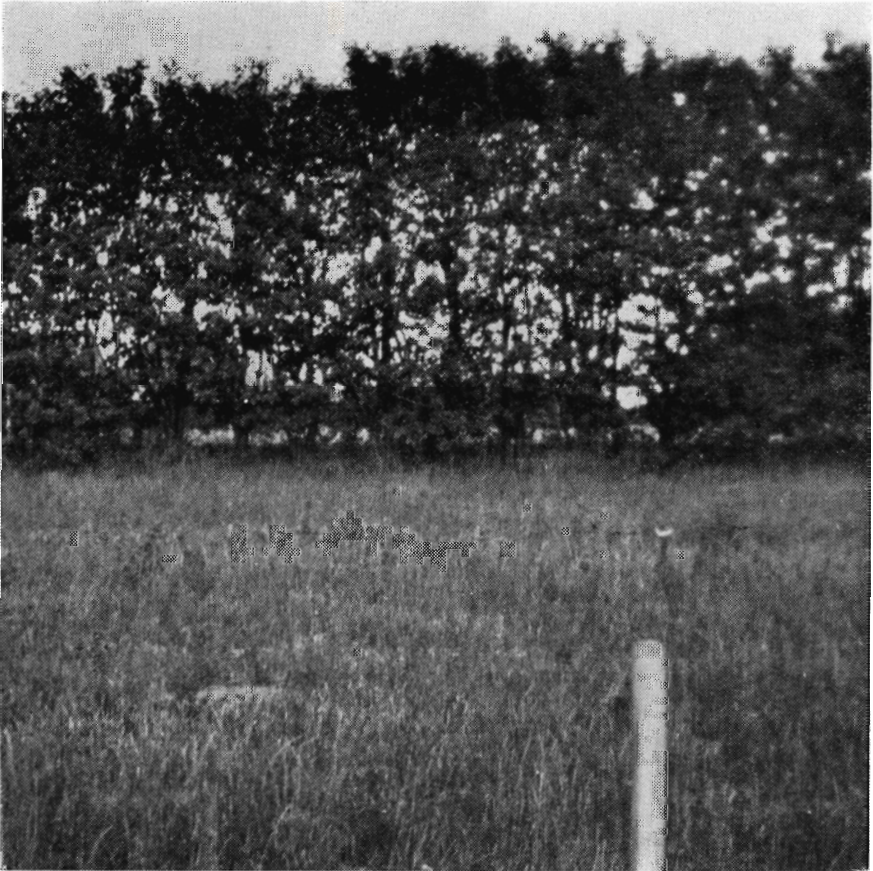


Fig. 2.

Fig. 2. Middeltæt hegn, nogenlunde svarende til en skærm med 50 % hulareal. Typebetegnelse 2/7. (Stokken står 35 m øst — 5 gange hegnets højde, ca. 45 % læ).

Fig. 3. Åbent hegn, nogenlunde svarende til en skærm med 65—70 % hulareal. Type 3/7. (Stokken står 42 m øst — 6 gange hegnets højde, ca. 25 % i punktet).

Fig. 4. Hegn med undertræk og/eller spring i rækken. Type 4/6. (Stokken står 42 m øst — 7 gange læets højde. Læprocenter for denne dårligste type kan ikke fastlægges, de er altid lavere end for type 3, varierende til 0). Det fotograferede hegn er et af de allerbedste i denne gruppe, hvor alt medtages som er dårligere end type 3.

Det område inden hvilket et hegn yder lævirkning kaldes læområdet. Det procentlige læ i de enkelte punkter inden for læområdet er uafhængig af vindhastigheden og ensartet i en vis højde over marken, der rigeligt omfatter kulturplanternes vokseplads. En betingelse for denne regel er, at punkterne udmåles ved et produkt af hegnets højde, således som vist foran under omtale af typehegn.



Fig. 3.

De fundne læprocenter kan opstilles i simple talrækker, der svarer til lige så simple lækurver. Tallene foroven angiver afstand fra hegnet i antal gange læhegnets højde:

Hegn...	2	4	6	8	10	12	14	16	18	20	22	24	26	28	30 h.
Type 1..	85	65	50	35	25	15	10	8	4	2					
Type 2..	60	50	45	40	35	30	28	24	20	18	15	12	10	8	5
Type 3..	38	35	32	30	28	25	22	20	18	15	12	10	8	4	2
Type 4..	Lavere og meget varierende.														

Målt vinkelret ud fra læhegnet mod øst har hvert målepunkt sin læprocent, der er afhængig af hegstypen. Vil man give punktet en benæv-

nelse er det sikrest at benævne det med afstanden og med hegnstypen. Dette kaldes lætallet. V. L. 3,8 er f. eks. lætallet for et punkt i en afstand af 8 gange læhegnets højde øst for et vestlæ af type 3.

Til sammenligning med ovenstående procenttal for læ anføres her en opstilling af forholdstal for udbytte af lævirkningsforsøg. Den øverste tal-



Fig. 4.

række er afstand fra hegnet angivet ved antal gange hegnets højde:

	3	5	7	9	11	13	15	17	19
Kløver-græs.. . . .	100	92	90	89	79	78	70		
Kartofler.. . . .	100	101	97	98	97	94	92	87	86
Runkelroer	100	97	94	94	93	92	89	85	85
Kålroer	100	99	96	94	96	92	93	91	88

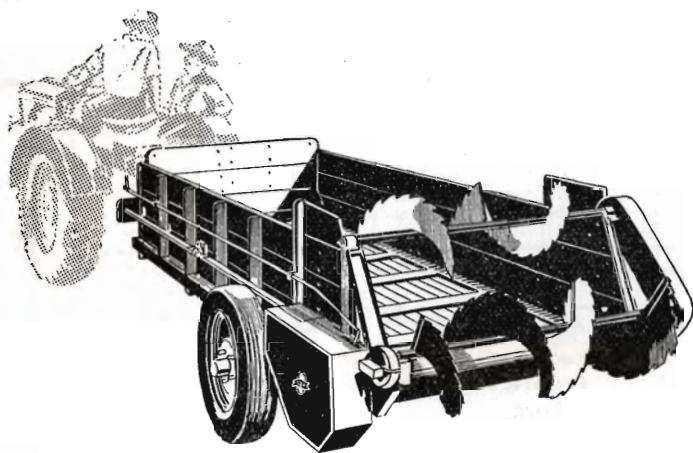
Et blik på disse opstillinger vil kunne overbevise om vigtigheden af ved læforsøg at kunne dokumentere den anvendte type af læhegn.

Punkter med samme læprocent ligger parallelle langs ensartede hegn. Der angives den regel, at merudbyttet for læ er proportionalt med dette. Formentlig bør fremtidige lokale lævirkningsforsøg udføres bag lange ens-

SOLUS betyder enestående

*Køb
en*
SOLUS

STALDGØDNINGSSPREDER



**Hvorfor er en SOLUS staldgødningsspreder enestående?
Fordi den er utrolig alsidig.**

De kan bruge den:

- til udspreddning af naturgødning,
- til udspreddning af råkalk og mergel,
- til snitning af grøntfoder til ensilering,
- til læsning af roer i jernbanevogn,
- til opsætning af roebatterier på marken,
- til hjemkørsel af hø, korn m. m.
- som tohjulet landbrugsvogn,
- som selv aflæsser af roer, kartofler m. m.

De får 8 maskiner i een SOLUS staldgødningsspreder. —
Flere nye tekniske forbedringer af største betydning på de nye
1955 modeller. Læs alt om den mest alsidige maskine i dansk
landbrug i vor udførlige, illustrerede brochure, der tilsendes gratis
fra

H. SØNDERBY & Co.

TARM . MASKINFABRIK . TLF. 16 - 34 - 179

SOLUS betyder enestående

- bestil markfrø nu...

Brug frø fra **FDB** af **DLFs** avl, det giver de bedste muligheder for en god og tilfredsstillende høst

i **Brugsforeningen**

eller

Landbo- og Husmandsforeningerne

Kjellerup Betonvarefabrik

ved **I. T. Birk**

Telefon 45 Kjellerup

Efter kl. 17: Rødkjærsholm telefon 14

FØRER KUN **△ MÆRKEDE VARER**

Alle arter betonvarer til afvanding og kloak føres
FORLANG TILBUD

Vestjysk

Trælasthandel

Varde

Betonvarefabrik

H. Kunøe og Aage Pedersen

Varde · Tlf. 519 - 520

Landbrugsrør

(drænrør)

efter Ingf. normer

FORLANG TILBUD

Altid prima røde drænrør

Silkeborg, Herning og omliggende teglværkers salgskontor

Torvet 6, Silkeborg

Telefon 1200

repræsenterende følgende værker:

A/S Lysbro Teglværker

De Forenede Teglværker,
Lysbro

Bøgild Teglværk, Lysbro
Vinderslevgaard Teglværk
Paarup Teglværk

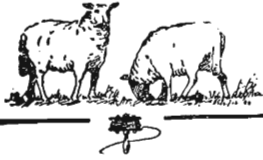
Bjødstrup Teglværk

Gjern Teglværk

Visgaard Teglværk

Højriis Teglværk, Ikast

De Forenede Midtjydske
Teglværker, Herning



Andels- klædefabriken

GRINDSTED

Telefon 20

A/S FRØCONTORET
KOLDING

Telf. 43 - 313

**FROAVL
FRØHANDEL**



Rødkjærsholm Cementvarefabrik

ved **I. T. Birk** .. Telefon Rødkjærsholm 14

FØRER KUN **△ MÆRKEDE VARER**

Alle arter betonvarer til afvanding og kloak føres

Forlang tilbud

RODE DRÆNRØR

føres altid på lager fra 2" til 8" - Tilbud til tjeneste

A/S GAMMELGAARD TEGLVÆRK

Telefon 187 . Skive

Entreprenørmateriel af enhver art....

Lokomotiver, tipvogne, spormateriel, gravemaskiner, kraner, dieseldumpers, pumper etc.

SOPHUS BERENDSEN A/S

»Ørstedhus«, København V.

Tlf. C. 8500 . Tlgr. Berendsen



artede hegn på store ensartede marker. Forsøget vil kunne udføres med een eller ganske enkelte lange rækkeforsøgspareller i kendt gunstig læafstand og løbende paralelt med hegnet. En tilsvarende lang parcel høstes uden for læområdet. På grundlag af de målte udbytter beregnes markens merudbytte for læ derefter sikrest ved hjælp af hegnets lækurve.

Fig. 5. Et hegn (hvidtjørn). Type 2/5. Billedet er optaget i 10 meters af-



Fig. 5.

stand øst for hegnet. Lætallet i dette punkt er altså: V. L. 2,2. (Ca. 60 % læ). For de følgende 3 billeder af det samme hegn anføres kun forkortelserne samt — i parentes — lækurvens procenttal.

Fig. 6. Type 2/5. V. L. 2,10. (Ca. 35 % læ).

Fig. 7. Type 2/5. V. L. 2,20. (Ca. 18 % læ).

Fig. 8. Type 2/5. V. L. 2,30. (Ca. 5 % læ).

Som det ses af lètallet, er fig. 8 optaget i ydersiden af læområdet. Hvis man ønskede at tage et billede af hegnet nogle meter længere mod øst ville betegnelsen være: Type 2/5 V. L.—0 for dette punkt.

Lævirkningen af ubeløvede hegn er ca. 60 % af beløvede. De foranstående beskrivelser gælder beløvede hegn. Man kan også udtrykke det således, at typebestemmelsen af løvtræhegn bliver en anden om vinteren end om sommeren.

Man har altid et lettilgængeligt hjælpemiddel til afsigtning af hegnets højde med strakt arm ved blyantmetoden. Efter at have sigtet hegnets højde, drejer man — stadig med strakt arm — blyanten vandret og afsigter den afsatte højde ved hegnets fod, markeret mellem et par terrænpunkter, man nøje bemærker sig, hvorefter man kan udmåle — eller afskridte — hegnets tilnærmelsesvise højde mellem markeringsstederne.



Fig. 6.

Fig. 9. Plantningerne ved ejendomme, haver, småplantninger, plantager og skove afgiver megen læ i landskabet, og ifølge undersøgelserne er lækurven i reglen lidt gunstigere end for bedste type af hegn. De gives en særlig betegnelse S. Lætalet for vestlæ skrives i sådanne tilfælde efter bogstaverne V. L. S.

Fig. 10. Eksempel på et markkort over en ejendom, hvor der er plantet læ omkring alle skifter. Alle hegnene med retning syd—nord er — som det vil ses — påført typebetegnelse med højdeangivelse. Læområdet er indtegnet som en skygge bag to af hegnene, men er for overskuelighedens skyld undladt bag de øvrige. Det vestlige, 8 meter høje, hegn giver lævirkning længere end til det næste hegn, og to af de plantede øst—vest gående hegn forekommer ret overflødige.

Det ville formentlig være nyttigt, om der på alle de markkort, som udarbejdes af konsulenterne, foruden resultaterne af jordbundsundersøgelsen, også med stiplede linier afsættes forhåndenværende læhegn, der påskrives type/højde, samt med skyggesignatur afmærket læområde. Også dette vil mane til eftertanke.

Endvidere ses på markkortet, at der 64 meter fra det omtalte vestlæ er



Fig. 7.

afsat en firkant forestillende et markforsøg beliggende mellem to linier, der betegnes med lætallene: V. L. 2,8 og V. L. 2,13. Disse tal repræsenterer, som det fremgår af foregående, henholdsvis 40 % og 30 % læ, men der anføres kun indgangstallet V. L. 2,8.

75 meter fra det andet markerede hegn-type 1/2— er også anlagt et markforsøg. Da type 1 hegnene jo kun har et læområde på 20 gange hegnets højde — eller 40 meter —, ligger forsøget uden for læområdet og betegnes med lætallet V. L.—0.

Den afgrødeforskel mikroklimaet forvolder, ville for disse to forsøgs vedkommende ikke bemærkes, såfremt de ikke var bilagt oplysning om lætallet. En oplysning der formentlig kan være lige så nyttig som bemærkningen: Lerjord eller sandjord.

Fig. 11 viser et lille udsnit af målebordsbladet Esbjerg, beliggende tæt øst for Esbjerg by. Hegnene er tegnet med sorte streger og type/højde skrevet ved hvert enkelt. De skraverede felter viser beliggenheden af haver og andre plantninger end hegn. De er — for overskuelighedens skyld — ikke typebestemte. Af samme grund er læområderne heller ikke afsat.



Fig. 8.

Fordelingen af hegnene i landskabet er typisk ujævn. En såmaskine, der fordelte sæd eller gødning således, ville trænge til forbedring. Alle andre forhold lige, bør der formentlig tilstræbes en rationel fordeling af læhegn.

Det viste hegnsområde har den tæthed, der er karakteristisk for den nordlige midtjydske linie, der, ifølge undersøgelserne, har ca. 25 % mere læ end den sydlige sønderjydske linie. Det vil sige, at en ejendom, hvor der slet ikke er plantet noget, i dette område alligevel har ca. 25 % bedre læforhold, end en tilsvarende ejendom i det sydlige område. En samfundsskabt værdi.

En gennemgang af hegnenes kvalitet viser, at der er mange hegn af type 4, omkring $\frac{1}{3}$ af alle hegnene er af denne type, d. v. s. alt for åbne hegn, for størstedelen forsømte og udlevede granhegn.



Fig. 9.

For oven til højre findes indkredset typetal for tre $\frac{4}{5}$ hegn, der, på grund af deres store højde, kunne have givet fortrinligt læ for disse marker, hvis de havde tilhørt type 2. I dette tilfælde, med den lave læprocent, betaler hegnene intet for deres plads til de marker hvorpå de står, men bidrager dog positivt til landskabets samlede lævirkning. Med andre ord: så gør disse hegn, gennem den lokalt nytteløse plads de optager, formentlig lige så megen skade på disse marker som markerne opnår i gavnvirkning ved at være placeret i et landskab med stor effektiv plantningstæthed. Det

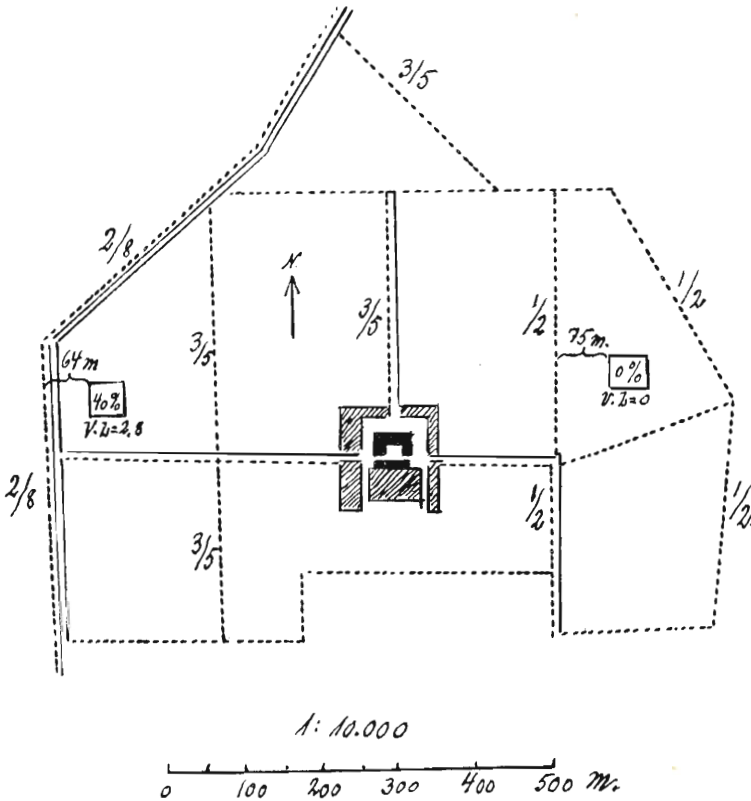
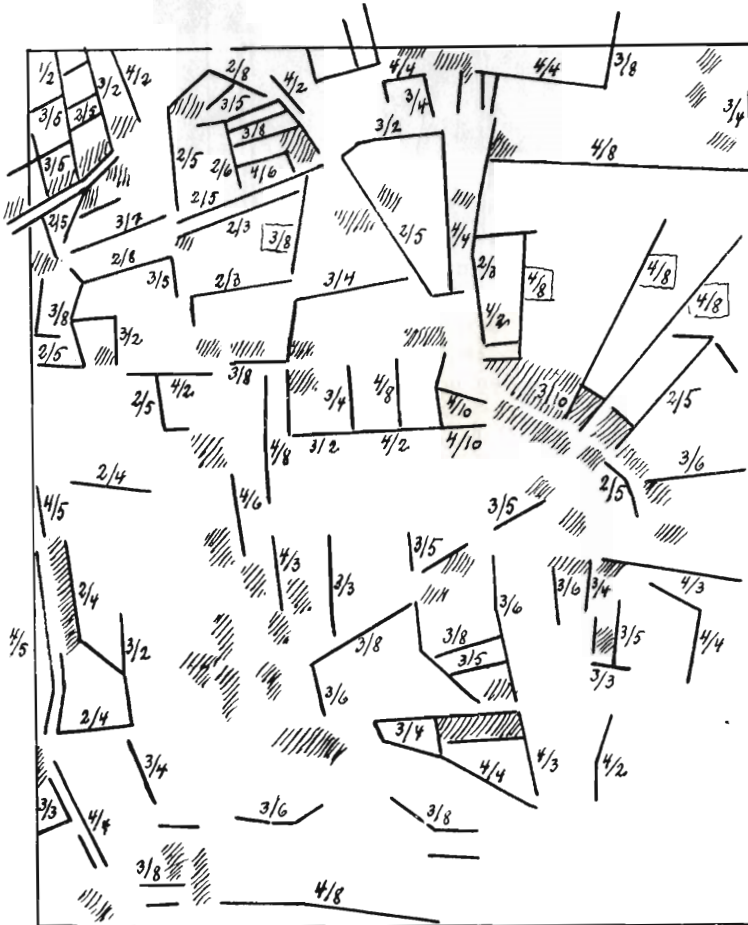


Fig. 10.

må dog straks pointeres, hvor farligt det samfundsmæssigt vil være at tilråde ejerne rydning af hegnene, såfremt der ikke også straks plantes nye og nyttige hegn til erstatning.

Omtrent for oven og midt på kortet er indkredset typetallet $3/8$. Dette



1: 20.000

0 500 1000 m.

Fig. 11.

hegn gør endnu gavn, men en nærmere betragtning af kortet viser, at der er mange type 3 hegn, ialt 40—45 %, for størstepartens vedkommende granhegn så åbne, at de står på grænsen til type 4. Det samlede resultat af denne undersøgelse bliver da, at omkring 75 % af alle hegnene enten straks, eller i løbet af få år, burde bortryddes og erstattes ved nyplantning af nye og nyttigere hegn.

Formentlig bør tilsvarende undersøgelser foretages forud for en ra-

tionel fællesplan for nyplantning. Hvorledes disse hegnslinier skal trækkes kræver sikkert stadig fornyede overvejelser.

På kortet ses en del syd—nord gående hegn, der er ret korte og ikke sluttes med et tværgående hegn. Det blæser slemt ind om enderne på disse hegn. Antagelig er en sammenhængende sik-sak linie det mest rationelle. Man kan også kalde det lange syd—nord gående hegn, som forbindes ved de forskellige markskel af kortere eller længere tværgående hegn, uendeligt. Det gælder jo om at få den størst mulige nytte af læhegnene på den mindst mulige plads, således at der bliver det størst mulige nettoareal tilbage til kulturplanternes dyrkning.

Der er ingen tvivl om, at lævirkningsundersøgelserne fra 1937 og fremefter har haft skelsættende betydning.

Dette gælder — som omtalt i det foregående — fremgangsmåden ved gennemførelsen af lævirkningsforsøg. Man vil ikke mere udføre forsøg bag skærm med ukendt perforering.

Der er stadig brug for vel planlagte og gennemførte forsøg. Spørgsmålet er hvem, der skal stå bag ved disse forsøg? Det bør dog formentlig være Statens Forsøgsvirksomhed.

Som et resultat af den fremtidige forskning skal læplantningerne fornyes og rationaliseres, og dette kan ikke ske på forsvarlig måde uden igenem et nøje samarbejde med — og på initiativ af — landbrugets og havebrugets faglige organisationer.

Hvis ikke alt for meget skal forsømmes, er det en sag, som næppe tåler lang udsættelse, sluttede Martin Sørensen.

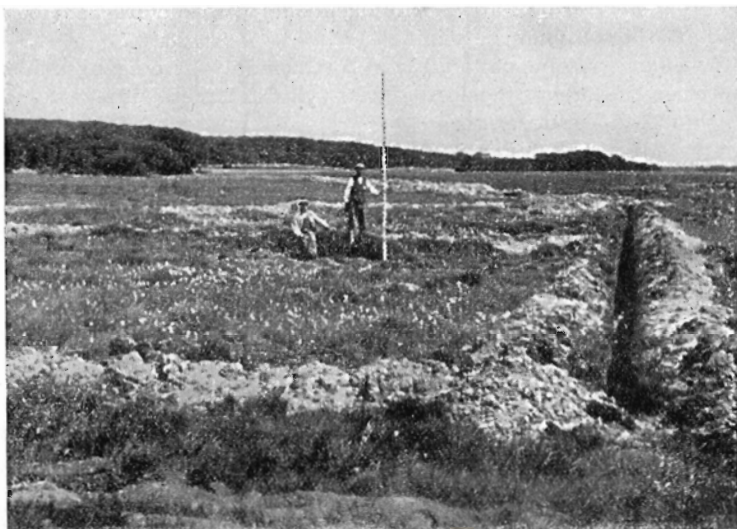
To af Hedeselskabets sølvbægre uddelt

Den 17. november 1955 fik gårdejer Chr. Larsen og hustru, Bunken, Aalbæk, overrakt Hedeselskabets sølvbæger som anerkendelse af udført opdyrknings- og plantningsarbejde. Efter sit bryllup i 1918 overtog Chr. Larsen, der da var 28 år, fødegården med et tiliggende på 248 tdr. land, hvoraf store dele var hede, klit og strand. Der er siden da tilplantet 60 tdr. land skov, opdyrket ca. 50 tdr. land og gennemført betydelig læplantning, ligesom mergling er gennemført og bygninger er opført, altsammen uden gældsstiftelse.

I forbindelse med den årlige generalforsamling i Aarhus Amts Husmandsforeninger skete det usædvanlige, at der for første gang tildeltes en hedeopdyrker på denne egn et af Hedeselskabets sølvbægre. Direktør Niels Basse overrakte bægeret til husmandsparret Hans og Olga Pedersen, Torrild ved Odder.

I 1933, altså på et tidspunkt, da mange var tynget i knæ under krisens knugende tryk, overtog ægteparret Pedersen gennem Statens Jordlovsudvalg en ejendom på 9½ hektar, oprindeligt hørende ind

under stamhuset Rathlousdal. En gård i Torrild havde i lighed med andre af egnens gårde disse udmarks-lodder i fæste, men til en meget lille fæsteafgift. Men den lod, Pedersen overtog, var i en elendig tilstand og ville kun kunne give meget kummerligt udbytte, hvis den ikke blev kultiveret. Pedersens forgænger på ejendommen bebyggede den i 1930, men kunne ikke klare sig igennem og opgav allerede 1933,



*Dræningsarbejde i 1934 hos Hans Pedersen, Torrild.
Arealet var på det tidspunkt næsten værdiløst. På billedet
ses kæruld i blomst. Fot. J. C. P.*

men Hans Pedersen og hustru magtede det på en måde, der måtte aftvinge alles respekt.

Det har været en hård kamp, men den har sat sine spor. Ægteparret kan nu begynde at se frugterne af deres slid, af den flid og dygtighed, hvormed det er lykkedes dem at arbejde den forfaldne udmarks-lod op til et virkeligt mønsterbrug. Da de overtog ejendommen, var næsten halvdelen af jordtilliggendet aldeles uopdyrket. I dag er ikke blot alt under plov, men besætningen består nu af 12 malkekøer, 2 kvier, 5 kalve, 3 grisesøer, 1 hest og 200 høns. Der er indlagt vand på ejendommen, og den er forsynet med alt, hvad der hører til i maskiner — også traktor.

Priserne paa Markfrø

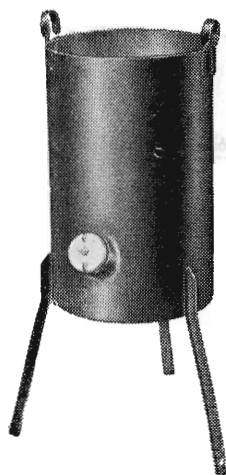
er i denne Sæson de
laveste i de sidste 10
Aar og Kvaliteten
bedre end normalt.
Paa Grund af forskel-
lige Forhold venter vi
højere Priser næste
Sæson.

BESTIL DERFOR NU FRØ AF DE BEDSTE STAMMER

af vor egen kontrol-
lerede Kontraktavl.

4 pCt. Kontantrabat
3 pCt. Mængderabat

A/S
Trifolium
KØBENHAVN
RANDERS



Trækuls-ovnen HEDEFYR

ideel opvarmning ved
VINTER-BYGGERI

HEDEFYR vil fremover
være uundværlig, især
ved mindre byggeri. Den
har fordele, som ingen
anden ovn: — billig i an-
skaffelse — billig i drift
— højeste varmeudvikling
— intet varmetab i rør og
skorsten — kulsyreudvik-
lingen sikrer hurtigste
pudsafhærdning — let at
passe — fylder minimalt
— let transportabel.
Ovn og trækul faas hos
Deres leverandør af byg-
ningsmateriale.

DET DANSKE HEDESELSKAB
Viborg, telf. 1583 — Brande, telf. 147

Kr. 48,- excl. leveringsomkostninger

Mejeriernes og Landbrugets ULYKKEFORSIKRING

Telefon Minerva 350
Gensidigt selskab



Vester Farimagsgade 19
København V.

★
Ansvarsforsikring

★
Automobilforsikring



Verdens
stærkeste
Arbejdsstøvle

CODAN

GULD-SEGL
KVALITET

Dansk Brandforsikringsselskab

»VERMUND«

af 1904 - gensidigt selskab
Bygninger og løvsøre
Virkefelt hele landet

Hovedkontor: Banegaardsplads 4, Aarhus



HØJSLEV TEGLVÆRKER A/S

Prima, røde drænrør

i størrelse fra 2 til 15 tommere

Indhent tilbud - Tlf. Højslev 3

A/S Skive Markfrøkontor

Grundlagt 1896

Telefon 94 Skive

FRØAVL · FRØHANDEL



Brug **RANDERS**
REB

Handelshanken i Viborg

Filial af Aktieselskabet
Kjøbenhavns Handelsbank

Kontortid: 9—15

Telefon 1500 (5 linier)

Kontor i Karup og Kølvræs

Varde Bank

Esbjerg afdeling

Kongensgade 62

og fiskerihavnen

Hulkjærhus Planteskole

RØDKJÆRSBRO

Telefon Ans 25

Planter til skove,
læhegn og haver

Herning Hede- & Discontobank

10—12½, 14½—17

Telefon 5 . 273 . 720

Til alle slags bygninger

DANSK

ETERNIT

TAG- OG VÆGBEKLÆDNING

DANSK ETERNIT FABRIK A/S
AALBØRG

SALGSKONTOR:
KAMPMANNSGADE 2 · KBHVN. V
TELEFON: CENTRAL 3785

Tårnsilosten

Drænrør

Baumadæk

Tagsten

Mursten

KÄHLERS Teglværk

Korsør

HAMMERUM HERREDS

Spare- og Laanekasse

Herning - Telf. 10 . 314

Østergade 6

Kontortid: 10-12,30 og 14,30-17

Teglværkernes
SALGSKONTOR

ESBJERG

Telefon 265 - 546

Drænrør

2"—15"

Mursten - Tagsten

Frøavlscentret

HUNSBALLE

Holstebro - Tlf. 533

Frøavl og frøhandel

RESENBRO

CEMENTSTØBERI

v/ingeniør C. G. Madsen

Telefon 34

Prima betonør efter dansk
ingeniørforenings normer

Mrk. \triangle alle gangbare dimen-
sioner fra 10—80 cm såvel med
som uden mufte

PALUDANS PLANTESKOLE A/S

KLARSKOV

Skovplanter, hæk- og
hegnplanter, allétræer

Forlang prisliste

TELEFON KLARSKOV 9

Røde DRÆNRØR

fra 2"—12" haves

altid på lager

Forlang tilbud

»Sofienlund«

TEGLVÆRK

Telefon 10 Ulstrup

HUSK

at anmelde flytning
til postvæsenet

Jordbundsprofiler

til udstillings- og undervisningsbrug

Ved Th. Th. Hove og A. Krøigaard.

I »Ugeskrift for Landmænd«, nr. 20, 1939, redegjorde afdelingsgeolog Werner Christensen, Danmarks geologiske Undersøgelse, på særdeles instruktiv måde for en af den tyske geolog E. Voigt udarbejdet »lakfilmmetode« til optagning af jordbundsprofiler, og Werner Christensen demonstrerede metodens egnethed ved fremstilling af nogle elegante, karakteristiske hedejordsprofiler, bl. a. fra Karupfladen, for Hedeselskabet. Disse har i årene siden da været til stor nytte bl. a. ved de talrige besøg af udenlandske gæster, der kommer hertil for at sætte sig ind i de danske metoder ved hedeopdyrkning.

I de senere år har den stærkt øgede interesse for en dyberegående jordbehandling end den normale gjort spørgsmålet om jordbundsprofilens udseende og sammensætning i indtil en meters dybde aktuelt. Med egnet boreværktøj kan man udtage prøver fra de forskellige dybder, og på grundlag heraf optegne et profil, der giver et praktisk anvendeligt billede af lejringen af de enkelte lag, og det er da også denne fremgangsmåde, der benyttes ved de jordbundsundersøgelser, der gennemføres i disse år. Det ligger ligefor, at der på denne måde kun kan opnås et omtrentligt billede af forholdene. Ønskes der et præcist billede, er »lakfilmmetoden« idealet.

Under udførelsen af et stort kultiveringsarbejde i efteråret 1955 i Frederiksdal mose, 30 km syd for Viborg, blotlagdes der ved nedgravningen til en stor rørledning en række forskellige, ret særprægede profiler, der viste, at der i undergrunden foruden omfattende aldannelser fandtes lerlag af forskellig beskaffenhed, og det blev overdraget undertegnede at forsøge at »konservere« nogle af de mest ejendommelige af disse profiler efter den af Werner Christensen beskrevne metode.

Bevæbnet med et passende antal dunke med acetone, Zaponlak, speciallak, papir og cellestofvat samt flitsprøjter og pensler og andet værktøj gik vi igang. Betingelserne skulle være de bedst tænkelige. Det var højt klart septembervejr, og der var god plads i udgravningerne, men resultatet svarede ikke til forventningerne, enten det så skyldtes, at lakken ikke var god nok, eller at vi ikke var så fikse på fingrene som Werner Christensen. Vi kunne kun få brudstykker af profilet med op og de karakteristiske »jernplader« i bunden af allagene, kunne vi slet ikke få med. Vi prøvede os frem på forskellig måde, men først da vi fandt på at klæbe et stykke gaze på, gik det, som det skulle. Vi kunne nu uden større besvær »trække profiler af« i den ønskede størrelse. (Fig. 1).

Det er tanken at gå videre med arbejdet på nye lokaliteter til sommer, og for det tilfældes skyld, at andre skulle have brug for profiler af den her-

omtalte art og har lyst til at forsøge, er vor fremgangsmåde i korte træk følgende:

Vejret skal være varmt og tørt.

Med egnet værktøj, d. v. s. en smal murske og en blød kost, glettes og

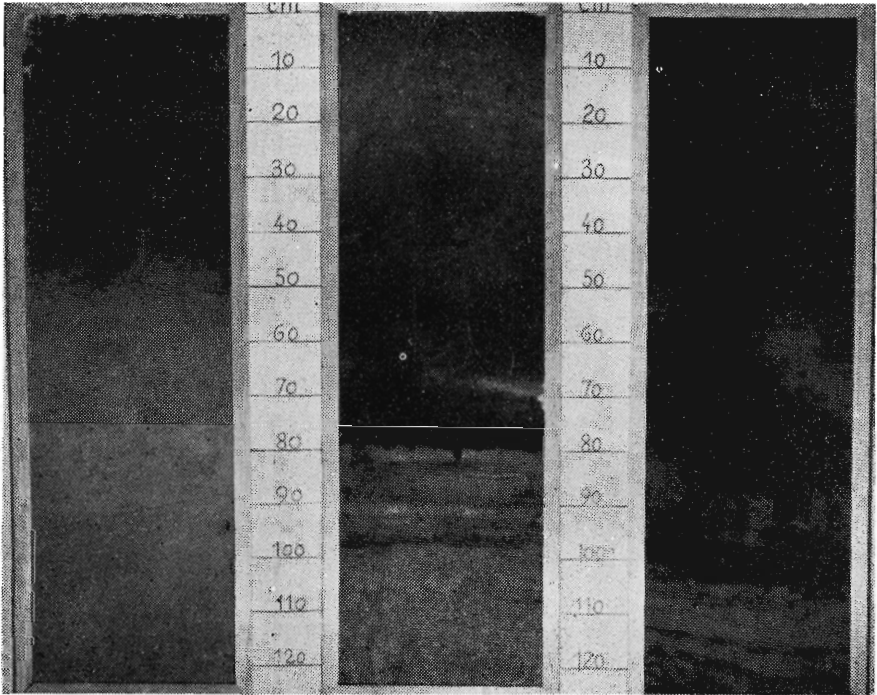


Fig. 1. Fotograf af 3 forskellige profiler udtaget i Frederiksdal mose. Gengivelsen viser kun dårligt de fremtrædende lagdelinger.

renses snitfladen i jorden så godt som muligt; det er ikke nødvendigt, at profilet afskæres fuldkomment lodret, en ganske svag hældning indefter foroven gør, at der »rasler« mindre sand af ved finpudsningen. Der sprøjtes derefter med en flitsprøjte ell. lign. med Zaponlak, der er fortyndet med 2—3 dele acetone. (Fig. 2).

Dette gentages 2—3 gange.

Når profilet herefter føles, som om det er »frosset«, påsmøres et godt lag speciallak. Der stryges bestandig fremad, aldrig tilbage, idet speciallakken blødgør den hærdede skal.

Når lakken efter en times forløb er tør, påsmøres et nyt lag, og når dette er tørt endnu et, hvorefter der påklæbes et stykke gaze i det ønskede profils størrelse. (Fig. 3). Det er vigtigt at gazen slutter godt til overalt, uden luftblærer. Når lakken er tør, påsmøres for en sikkerheds skyld endnu en gang lak, og efter at denne er tør, skæres profilet fri langs alle sider med

en skarp kniv. Med en kniv eller smal murske løsnes det fra neden, og rulles op på en tyk paprulle omviklet med cellestofvat, idet man under oprulningen forsigtigt afbørster den løsthængende jord.

Så snart som muligt bredes profilet ud på en plade (krydsfiner eller



Fig. 2.

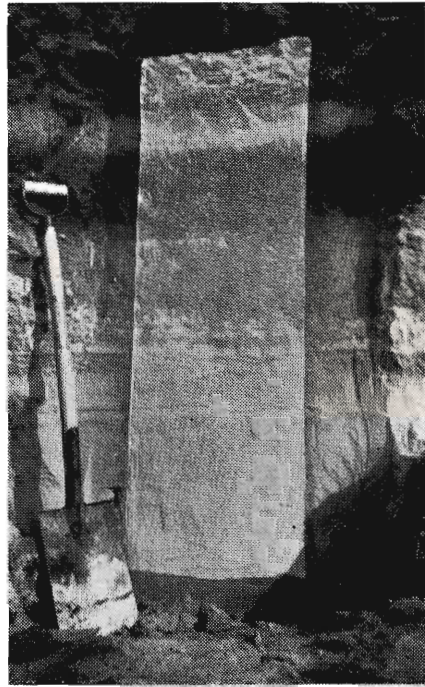


Fig. 3.

masonite) med laksiden nedad og lægges under pres. Når profilet er stivnet, påsprøjtes »jordsiden« en stærkt fortyndet Zaponlak (1 del lak og 5—6 dele acetone), og det kan nu monteres som vist i fig. 1.

Fra plantningsforeningernes arbejdsmark

Skanderborg plantningsforening har i 1955 udleveret 113 000 nåletræer og 24 000 løvtræer til 117 medlemmer, en smule mindre end året før.

*

Kjellerup plantningsforening har udleveret 21 400 nåletræer og 20 700 løvtræer. Udleveringen er en meget lille del af tidligere års gennemsnit, men dette udlignes dog nogenlunde af me-

get store plantningsarbejder, som læplantningslaugene har udført over hele egnen. Skovrider S. A. Christensen slog til lyd for kortlægning af læhegnene f. eks. ved luftfotografering. En sådan kortlægning ville være værdifuld ved det planlæggende arbejde for senere udbygning af læhegnene.

*

I Ringkøbing og omegn er der 55 medlemmer af plantningsforeningen, men der er 785 som medlemmer af læplantningslaugene. Plantningsforeningen har i 1955 uddelt 79 700 nåletræer og 11 400 løvtræer.

*

Under ledelse af gårdejer Laurids Vestergaard, Tvis, har Holstebro plantningsforening holdt generalforsamling. I 1955 har foreningen til 60 modtagere fordelt 72 000 nåletræer og 17 700 løvtræer.

*

Ribe amts vestre landboforening har i 1955 til 1197 modtagere fordelt 182 500 nåletræer og 292 600 løvtræer. Indenfor foreningens område har konsulent Martin Sørensen besøgt alle nyoprettede statshusmandsbrug og for disse udarbejdet gratis beplantnings- og haveplan. Planteudleveringen var året før henholdsvis 163 500 nåletræer og 297 500 løvtræer.

*

Sevel plantningsforening har til 96 modtagere fordelt 91 000 nåletræer og 10 000 løvtræer, en lille stigning fra det foregående år.

*

Aarhus plantningsforening har uddelt 17 600 nåletræer og 8500 løvtræer.

*

Salling og Fjends herreders plantningsforening har i sine 36 kredse fordelt 55 100 nåletræer og 57 800 løvtræer. Redaktør Skodshøj, Viborg, holdt på generalforsamlingen den 6. februar et foredrag, hvori han redegjorde for, hvorledes man kunne udnytte dr. Martin Jensens teoretiske undersøgelser om lævirkning, idet han bl. a. omtalte konsulent Martin Sørensens ideer om typebetegnelse af læhegn, således at man med anvendelse af nogle få tal altid kunne karakterisere det læ et givet punkt i marken var påvirket af. Herved havde man et hjælpemiddel af stor værdi i det fremtidige forsøgsarbejde. En påfølgende livlig diskussion viste stærk interesse for enighed i at tilstræbe planteavlskon-sulenternes medvirken i læplantningsarbejdet i højere grad end

hidtil. Konsulenterne Tovborg Jensen og Herborg Nielsen supplerede foredraget med indlæg, der var en værdifuld agitation for fortsat udbygning af læplantningen.

*

Bjerringbro plantningsforening har holdt sin 63. generalforsamling, hvor det oplystes, at 121 modtagere i 1955 har anvendt 121 100 nåletræer og 7700 løvtræer, hvilket er noget mere end året før. Formanden, Oscar Dam, der til næste år har været formand i 40 år, ledede generalforsamlingen.

*

I Hygum og Fæsted i Sønderjylland har der hidtil været to læplantningslaug, som til dato har tilplantet 37 ha småplantninger og ca. 75 km levende hegn. De to laug er nu sammensluttet i eet og arbejdet vil blive fortsat.

*

Hjørring og omegns plantningsforening har i 1955 uddelt 19 700 nåletræer og 8500 løvtræer til 71 modtagere, d. v. s. mindre end halvdelen af året før.

*

Rødbyfjords lodsejerlaug har i 1955 til 86 modtagere fordelt 55 300 nåletræer og 34 500 løvtræer, hvoraf de 16 500 planter er anvendt indenfor Rødbyfjords eget område.

I få ord — ★

★ ★

Hedeselskabets forretningsførere

Efter at Hedeselskabets hidtidige forretningsfører for Varnæs distrikt, gårdejer Hans Lyck, Varnæs, har ønsket at fratræde, er distriktet blevet delt op i tre dele med følgende forretningsførere:

Varnæs distrikt I: Gårdejer Peter Agertoft, Varnæs.

Varnæs distrikt II: Gårdejer Hans Clausen, Nørregaard, Avnbøl.

Varnæs distrikt III: Gårdejer Johan Philipsen, Avnbøllund, Avnbøl.

*

Bøvling aktieplantage giver i år 5 kr. i udbytte pr. aktie.

*

Stormskaderne i skovene den 20.—21. januar indebærer et skatteproblem. Hvor skaderne var af et så stort omfang, at der kan blive tale om merhugst af den grund, kan skovejere vente reduktion i indkomstbeskatningen. Mindre skader kan forhandles med de lokale skattemyndigheder, større skal forhandles med ligningsdirektoratet. En forudsætning for skattelettelse er, at den skadelidte får statens tilsynsførende med de private skove i den pågældende egn til at besigtige skaden og afgive erklæring om, hvor mange kubikmeter, der er faldet, distriktets normale, årlige skovning og

i hvilket omfang regnskabsårets normalhugst ved reduktion af ellers planlagt hugst kan opsigte den væltede vedmasse.

*

Dr. Gorrie, der i fjor besøgte Danmark, har i Edinburgh noldt et foredrag, hvor han indgående fortalte om Det danske Hedeselskabs plantningsarbejde og opdyrkningen af de jyske heder. Foredraget ledsagedes af en farvefilm, som han selv havde optaget, og læplantningsfilmen »En milliard træer«, som generalkonsul Schacke i Edinburgh havde fremskaffet til mødet. Oversea League havde indbudt til mødet og en række fremtrædende repræsentater for landbrugsministerium, statsskovvæsen m. fl. overværede den meget vellykkede aften. Efter mødet er der fremsat forslag om at arrangere en fællesrejse til Danmark i den kommende sommer.

*

Hedeselskabet har modtaget et 50 års jubilæumsskrift fra det islandske landbrugsskrift Freyr. Dette er det ældste tidsskrift på sit område i Island og det blev først stiftet for initiativt arbejde af to landbrugskonsulenter og en dyrlæge. Det fortsatte i privat eje helt til året 1935 med skiftende ejere, som dog for største delen var landbrugskonsulenter. Freyr har gennem årenes løb arbejdet for mere effektivt og moderne landbrug på Island, og det har været en god rådgiver for de islandske bønder. Det blev købt af den islandske landbrugsforening i 1935, som siden har udgivet det som månedsskrift.

Der har været store fremskridt i det islandske landbrug i de sidste 50 år, hvilket er stærkt bekræftet i den første del af jubilæumsskriftet. Det skal blot nævnes, at det dyrkede areal i Island i året 1904 kun var 17 000 ha, men er steget til 57 000 ha i 1954. Den samlede afgrøde på det dyrkede land var i 1904 på 25,2 mill. F. E. men udgjorde 109,1 mill. F. E. i 1954. De største fremskridt er dog nået i de sidste 25 år ved stadig udvidet mekanisering af landbruget. Der er blevet tørlagt vidtstrakte mosearealer ved hjælp af store gravemaskiner, og jordbehandlingen foretages med dybtgående plove og harver, trukket af bæltetraktorer.

Også på kvægbrugets område er sket store forandringer. Der arbejdes ihærdigt for forbedring af såvel det islandske får som den islandske hest. Men de bedste resultater er vel opnået i selve kvægavlen. I året 1904 malkede gennemsnitskoen på Island 2317 kg med 3,5 % fedtindhold, men i 1953 er de samme tal: 3361 kg med 4,06 % fedtindhold. I 1904 var der kun 25 700 køer på Island, men 1954 er der 44 500.

Den store forandring i landbruget er sket selvom der i dag kun er 25,4 % af befolkningen beskæftiget ved landbrug mod 74,1 i 1904.

I den anden del af jubilæumsskriftet af Freyr fortælles om en rejse til 3 af Nordens lande, som 28 islandske bønder foretog i året 1953. Det er samlede rejsebeskrivelser fra deltagerne selv, hvor de beskriver de forskellige ting, de fik set, og særlig det indtryk de modtog af landbruget i disse lande. De startede rejsen i Frederikshavn og gennemrejste Jylland, hvor de beundrede det store opdyrkningsarbejde, som er blevet udført på de jyske heder, og begejstredes for den danske kvægavl både i Jylland og på Fyn. Rejsen fortsattes videre igennem Sverige og til Trøndelag i Norge og ned gennem Gudbrandsdal til Oslo, hvorfra de fløj hjem til Sagaøen med en islandsk flyvemaskine. De tilbragte 26 dage på rejsen og høstede mange gode erfaringer hos de gamle frænder og naboer østen for Atlanten. Rejselederen var Gisli Kristjánsson, som er redaktør for Freyr, og rejsen var arrangeret af den islandske landbrugsforening.

*

Orten plantage har besluttet at rydde 41 tdr. ld. af plantagen for i stedet at opdyrke jorden til agerland. Rydningen er muliggjort, idet selskabet der ejer plantagen, i stedet indtager andre 41 tdr. ld. til tilplantning.

*

Hedeselskabets mergelafdeling erindrer landmænd, der i finansåret 1955—56 har fået bevilget eller agter at søge statstilskud til transport af kalk eller mergel, om, at alle fragtbreve, kørselsregninger og bevillingskrivelser for nævnte finansår skal være indsendt til Hedeselskabets mergelafdeling inden 1. april, for leverancer fra sidste halvdel af marts måned dog inden 15. april, idet regnskabet da afsluttes og for sent indkomne sager ikke kan imødekommes.

Midtjydske Teglværkers Salgskontor S. m. b. A.

Telefon Skive 1030

Alle størrelser i drænrør leveres

Telefon Viborg 1330

Stenvad

CEMENTSTØBERI

Telf. 6 Stenvad

Arnold Westmark

Alle Δ mærkede rør føres

Altid leveringsdygtig

Philipsen & Hall ^{A/s}

Sct. Mathiasgade 58 . Viborg

Elektriske anlæg

Vandværksanlæg

Telefon 173 og 174

**Børnelammelses- og
ulykkesforsikring**

Den gensidige
Landbo-Sygeforening

Vesterbrogade 15

København V.

Telef. 6659 - 5974

STRYG elektrisk...

*Stenstrup og Odense
teglværkers kontorer*

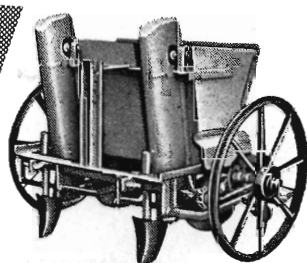
Stenstrup - Telefon nr. 19

Prima drænrør

A/s FISKBÆK BETONKLINKERFABRIK

^{A/s} Fiskbæk Briketfabrik

Herborg 12



RA-TO

KARTOFFELLEGGER

4-rks.
maskine
for
bugsering
kr. 2750,00

2-rks. maskine
for lift..... kr. 1100,00

Hestet. maskine
med forvogn kr. 1150,00

Hestet. maskine
uden forvogn kr. 960,00



HEM
Maskinfabrik
TELF. 26

**Midtjydske
Betonvarefabrikker**

v/ P. Nielsen

Fabrik: Silkeborgvej 46

Telf. Herning 464 og

» Lind, Tlf. Lind 45

Kontor: Th. Nielsensgade 93,

Tlf. Herning 465

Rør til Kloak og Afvanding

Fliser, Kantsten m. m.

D. S. 400

Silax-Siloer

og Hulbloksten



**FORLANG
„ODIN“
ØL**

FINESTE KVALITETER

CLOC

*Liqueur
Gin
Whisky*



ATLAS

fuldt hydraulisk grave- og læsseaggregat.

Fremeragende til grøfterensning

mergelgravning og -læsning - gødningslæsning - grundudgravning -
gravning af drængrøfter m. v. — Monteres på Deres traktor.

Tilbud, brochure og demonstration uden forbindelse.

C. H. CLAUSEN . Broager

tel. 269



Betonklinker

Isoleringsplader

A/S FISKBÆK

BETONKLINKERFABRIK

TELF. HERBORG 12

Kaas- Briketter

Hovedforhandler:

Nordjyllands
Kulkompagni

Nørresundby
Telf. 4227 . 4228

Fabrik: Kaas
Telf. Kaas 11

Nivaagaard Teglværk

Nivaa telefon nr. 9

DRÆNRØR . MURSTEN . TAGSTEN

Ellidshøj Kridt- og Kalkværk

v/ *C. M. Christiansen, Aarhus*

Telefon Ellidshøj 4 og Aarhus 2 73 12

Fabrikation af jordbrugskalk samt foderkridtmel

VESTJYLLANDS Mergelforsyning

Andelsselskab

udnyttelse af lokale lejer

og
tilrettelægning af mergelleverancer.

Moderne grab-materiel til rådighed. - Levering af højprocentig mergel fra egne lejer.
Jordbrugskalk og pulv. kalk i fine kvaliteter fra Hillerslev Kalkværk.

Alle oplysninger og tilbud fås hos:

TRIER HØJ,
kasserer,
Vostrup.

I. M. LAURIDSEN,
næstformand,
Gørding.

JESPER JESPERSEN,
formand,
Paghsallé 2, Herning. Tlf. 793 Herning.



Trifolium Frø



KØBENHAVN

RANDERS



Alle arter jordbrugskalk –
SKANDINAVISK KALK & KRIDT I/S

Hasseris - Aalborg telefon 9253 - Alba 10650
Værket telefon Sdr. Tranders 110

Petersværk Betonvare-Industri

Nørresundby - Telf. 1055 (2 lin.)

Alt i betonvarer efter D. S. 400
Renseanlægget »Ringtanken« (Dansk patent nr. 59820)

Alt i cementvarer,

rør i alle gængse størrelser efter ingeniørf. normer

Tjæreborg cementstøberi,

Hurtig levering Telefon 21 Reel betjening

Aktieselskabet

GYRO

Skive Jernstøberi
og Maskinfabrik

H. Theut

VIBORG - Tlf. 1559 . 1560

Brunkul - Mergel - Kalk

Midtjydsk Brunkul Industri

Tlf. Kølkeør 28 x

Katrinebjerg Teglværk

Tlf. Hejnsvig 17

Mursten - Drænrør

Bjerringbro

Cementvarefabrik

ved Th. Petersen
Tlf. 111 Bjerringbro

ALLE

△ MÆRKEDE RØR

Imprægnerede
og uimprægnerede

Stort lager
Altid leveringsdygtig



Brostrøm^s

Planteskole

VIBORG
ved C. Nielsen
Telefon 42

leverer alle planter for
HAVE, MARK og SKOV

Hårdføre og veldrevne arter
for ethvert formål

Drænrør

Mursten

Bauma Dæk

Roma Dæk

★

A/S

CARLSBERG,
Faarup og Taanum
Teglværkers
Salgskontor

Randers . Telf. 1515

Skive Cementstøberi

KNUD ØSTERGAARD
Telefon 921

NORMRØR

med garantimærket △

Imprægnering

Brøndrør



LOMBORGS PLANTESKOLE
Tlf. 101 GRANHØJ v. AALBORG Tlf. 999

Katalog sendes
gratis på
forlangende

AALBORG

AKVAVIT.

Som **Ene-Importør** kan vi tilbyde Dem:

Hako Hak-Fræse og Traktor

der som eenhjulet Maskine kan arbejde i selv
de smalleste Rækker, og som tohjulet Maskine
kan arbejde med Plov og andre Redskaber.

Den nye schweitziske

»GRUNDER« **Motor- Fræse og Traktor**

kan leveres baade som tohjulet og firehjulet
med 40—55—75 og 90 cm Fræsebredde
10 HK Motor, 4 fremadg. Gear og 1 Bak-Gear.

Den nye tyske

»AKKORD« **Plantemaskine**

til alle Planter og til Kartoffler - ogsaa forspirede.
Kan anvendes til alle Traktorer, ogsaa HAKO.

Som **Ene-Forhandler** af:

De anerkendte „**PERROT**“ Regnspredere

kan vi tilbyde Dem de forskellige Spredetyper,
monteret saavel paa Rørledninger som paa Treben.

Indhent venligst udførligt Tilbud eller forlang Prislister tilsendt.

Demonstration uden Forbindende!

Vore Service-Vogne kommer over hele Landet.

H.T. 10.3.56

BREVKORT

Navn _____

Stilling _____

Adr. _____

Klip helt ned

Jeg er interesseret i

„**HAKO**“ . „**GRUNDER**“
„**AKKORD**“ . „**PERROT**“

(Hvad ikke interesserer bedes overstreges)

*Kan
nedlægges
ufrankeret
i Post-
brevkasserne*

Aktieselskabet
Steffensens Frøhandel
KOLDING