

HEDESELSKABETS TIDSSKRIFT

Oplag: 19.800

Nr. 3



5. marts

75. årg.

UDGIVET AF DET DANSKE HEDESELSKAB

1954



og Regnen kommer ...

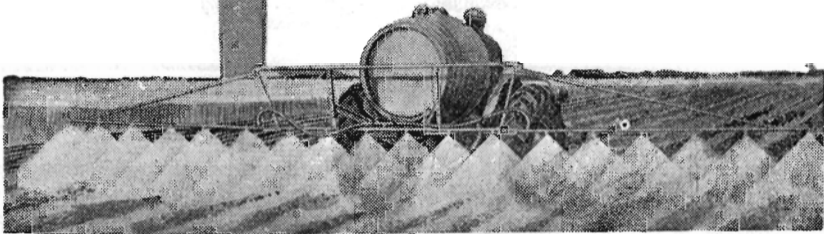
naar og hvor
De ønsker det
fra

DVI

VANDINGSANLÆG
-omgaaende Levering
-forlang Brochure,

DANSK VANDINGS INDUSTRI
PROJEKTERING . FABRIKATION
INGENIØR HOLGER ANDERSEN
SNOGHØJ FREDERICIA . TELEFON ERRITSØ 125

WEE TRAKTOR SPRØJTEN



*For en
ringe
ekstra-
udgift
bliver
Deres
traktor
en effektiv
motor-
sprøjte*

Wee-traktorsprøjten, der monteres direkte på kraftudragsakslen, kan leveres som:

WEE AGRO

Lavtrykssprøjte til marksprøjtning. Pumpe af ny amerikansk konstruktion af hidtil ukendt slidstyrke selv ved sprøjtning med slibende vædsker. Selvfylgende, stor kapacitet, stærke kuglelejer, let monterbar.

WEE UNIVERSAL

Kombineret høj- og lavtrykssprøjte til mark- og frugttræssprøjtning m. m. Stempelpumpe med to horisontale, porcelænsforede cylindre, ventiler af rustfrit stål, stærke kugle- og rullelejer, alle bevægelige dele i lukket oliebad, let monterbar.

Standardudstyr for begge modeller: 6 m sprederbom med to sæt dyser for henholdsvis flat og round spray. Alle slanger og filtre, reduktionsventil, manometer og alt tilbehør.

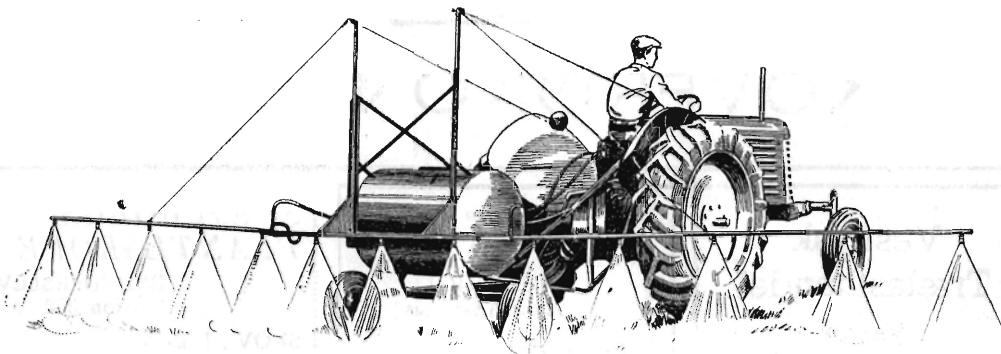
Ekstra udstyr: 400 liter egetræstønde kr. 100.-, injektor til Wee-Universal sprøjten kr. 140.-, større spredebredden kr. 15.- pr. m incl. dyser. Priser: Wee-AGRO modellen kr. 1185.-, WEE-UNIVERSAL modellen kr. 2760.-.

Demonstreres overalt - forlang brochure.

BÜLOW AGRO CO.



Rødovrevej 239 - 243,
København - Vanløse.
Telf. No. *3456.



SIGVARDT højtrykssprøjte

til montering på traktor arbejder med op til 25 atm. tryk.

Foruden til ukrudtbekæmpelse er SIGVARDT sprøjten derfor ideel til sprøjtning af frugttræer og kartofler samt til sprøjtemaling af bygninger, landbrugsmaskiner m. m.

Forlang nærmere oplysninger hos afdelingerne og

Dansk Landbrugs ANDELS-MASKININDKØB

Axelborg, København V

Landbrugsmaskiner

Tlf. BYen 9556-9801

af enhver art



Verdens
stærkeste
Arbejdsstøvle

CODAN

GULD-SEGL
KVALITET

Frøaviscentret

HUNSBALLE

Holstebro - Tlf. 533

Frøavl og frøhandel

Skovarbejderskolen i Kagerup

afholder kursus i brug og vedligeholdelse af motorsave fra 8. marts til 20. marts 1954.

Skovarbejderskolen påtager sig at fremskaffe skovningsværktøj og alt værktøj til filevæksteder. Skovsaves opmærgles for kr. 7,- pr. stk. og files for kr. 10,- pr. stk. Filing foretages kun i meget begrænset omfang. Ved indretning af fileværksteder er Skovarbejderskolen til rådighed med råd og vejledning.

Skovarbejderskolens nye vejledning i brug og vedligeholdelse af motorsave fås for kr. 1,00 pr. stk. + porto, betaling kan ske i frimærker.

Skovarbejderskolens telefon:
Hillerød 1986 og Helsingø 302n.

P. t. v.
Iver J. Nissen.

SKOVFRØKONTORET

Vestjysk Trælasthandel

Varde

Betonvarefabrik

H. Kunø og Aage Pedersen
Varde . Tlf. 619 - 620

Landbrugsrør

(drænrør)

efter Ingf. normer.

FORLANG TILBUD

Teglværkernes SALGSKONTOR

ESBJERG

Telefon 265 . 546

Drænrør

2" - 15"

Mursten - Tagsten

SPEJLBORGS PLANTESKOLE

BRØNDERSLEV
Telefon 382

SKOV-, LÆ-
OG HÆKPLANTER

Viborg Andels- Svineslagteri

vore udsalg bring. i erindring
Telef. 137 og 779

Krogsgades Cementstøberi

v| J. C. Halvorsen & sønner

Kontor:

Dannebrogsgade 22, Aarhus
Telefon * 2 55 99

Ny fabrik i Vejlbj

Allt i betonvarer D. S. 400

Tårnsløsten
Drænrør
Baumadæk
Tagsten
Mursten

KÄHLERS Teglværk
Korsør

Aktieselskabet
L. Hammerich & Co.
Specialforretning i bygningsartikler
Grundlagt 1854 . Tlf. 2 71 56 (3 lin.)
Aarhus

Herning Hede- & Discontobank

10-12¹/₂, 2¹/₂-5
Telefon 5 273 . 720

Kaas- Briketter

Hovedforhandler:

Nordjyllands

Kulkompani

Nørresundby

Telf. 4227 . 4228

Fabrik: Kaas
Telf. Kaas 11

i Forsikring skal man ha'..

BALTICA

STRYG elektrisk....


STATSANSTALTEN FOR LIVSFORSIKRING
ÆLDST STØRST

A/s De forenede Teglværker
EGERNSUND **TELEFON 13 og 14**
LEVERER TEGLVARER OVER HELE LANDET

Sydvestjydske Teglværkers Salgskontor

Telefon 58

Ølgod

Telefon 59

Hede-, mose- og engpløjning

med 24" Fraugdepløv — plantepløjning, knivharvning samt rydning af hegn og granstød.

K. Jørgensen, Jyllandsgade 11, tlf. Grindsted 288

Mejeriernes og Landbrugets ULYKKESFORSIKRING

Telefon Minerva 350
Gensidigt selskab



Ansvarsforsikring



Vester Farimagsgade 19
København V.



Automobilforsikring

Randers

MØRTELVÆRK OG
BETONRØRSFABRIK

v/ Marius Ødum
Kristrup pr. Randers
Tlf. 400 Randers fri not.

Kun \triangle mærkede varer føres
Største lager
Bedste kvaliteter
Forlang tilbud

Hulkjærhus Planteskole

RØDKJÆRSBRO
Telefon Ans 25

Planter til skove,
læhegn og haver

Nivaagaard Teglværk

Nivaa telefon nr. 9

DRÆNRØR . MURSTEN . TAGSTEN

RØDE DRÆNRØR
føres altid på lager fra 2" til 8" - Tilbud til tjeneste
A/S GAMMELGAARD TEGLVÆRK
Telefon 187 . Skive

Aarhus Privatbank

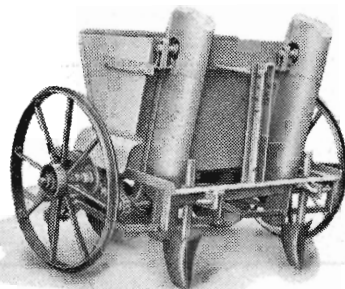
Stiftet 1871

Aarhus: Hovedkontor
København: Nygade 1

Aktiekapital og Reserver
andrager ialt ca. Kr. 23.100.000,—

Røde drænrør
indtil 16" diameter

A/S Hvorslev Teglværk
pr. Ulstrup - Telefon 67 Ulstrup



„RA-
TO“

KARTOFFELLÆGGER

2-rks. maskine for lift kr. 1025,—	Hestetr. maskine med forvogn kr. 1075,—	Hestetr. maskine uden forvogn kr. 900,—
--	---	---

HEM
Maskinfabrik

HEM STATION — Telefon 26





AKTIESELSKABET
SILKEBORG BANK

GRUNDLAGT 1882

Aktiekapital og reserver kr. 2.760.000

Telefon 1122 (5 linier) . Rigstelefon 7

Den gamle bank med de moderne forretningsprincipper

Stenvad

Cementstøberi

Telf. 6 Stenvad

Arnold Westmark

Alle \triangle mærkede rør føres
Alltid leveringsdygtig

Skive Cementstøberi

KNUD ØSTERGAARD

Telefon 921

Normrør

med garantimærket \triangle

Imprægnering

Brøndrør

L. KRISTENSEN

REMINGTON OG REMTOR
SKRIVEMASKINER

DANMARKS ÆLDSTE
SKRIVEMASKINE-FIRMA

FREDERIKSBERGGADE 1 A
KØBENHAVN K.

Alt i prima røde drænrør.

Silkeborg, Herning og omliggende
teglværkers salgskontor

Torvet 6, Silkeborg

Telefon 1200

repræsenterende følgende værker:

A/S Lysbro Teglværker.
De Forenede Teglværker,
Lysbro.

Bøgild Teglværk, Lysbro.
Vinderslevgaard Teglværk.
Paarup Teglværk.

Bjødstrup Teglværk.

Ojern Teglværk.

Visgaard Teglværk.

Højriis Teglværk, Ikast.

De Forenede Midtjydske
Teglværker, Herning.

**Stenstrup og Odense
teglværkers kontorer**

Stenstrup - Telefon nr. 19

Prima drænrør

Løve Garn

Aktieselskabet Holger Petersen

Købmagergade . København K.

AERGLIT

DANSK SIKKERHEDSPRÆNGSTOF

Hedeselskabets Tidsskrift

Nr. 3

5. marts 1954

75. årg.

Tidsskriftet udgår ca. 16 gange årligt og sendes uden vederlag til selskabets medlemmer. Annoncer bedes sendt til Hedeselskabets hovedkontor, Viborg. Annoncepris 50 øre pr. mm. Oplag 19.800 eksemplarer. Medlemsbidraget er enten årlig mindst 5 kr. eller en gang for alle mindst 100 kr.

Indhold: Hedeselskabets årsmøde. — Hvor der plantes. — Om udspringstid og skudstrækning i grankulturer. — Isoleringsplader af tørv i Tyskland. — I få ord.

Hedeselskabets årsmøde

er fastlagt til afholdelse på *Djursland* i dagene den 25. og 26. juni.

Hvor der plantes

Det er lærerigt at se tilbage over årene og trække sammenligning mellem før og nu, sådan som De samvirkende Plantningsforeningers formand *Laust Nørskov* gjorde, da han aflagde beretning om årets forløb på *Bjerregrav m. fl. sognes plantningsforenings generalforsamling*.

Det var afdøde lærer *Th. Nørgaard* i *Bjerregrav* sogn, der havde taget initiativet til dannelsen af plantningsforeningen for 60 år siden. *Nørgaard* sendte bud efter oberstløjtnant *Dalgas*, der kom, så og vandt. Dette besøg huskes endnu. Ældre folk har fortalt, at der fandt et møde sted på den højeste af skoleloddens bakker, fra hvilken man kunne se ud over hele den vide, nøgne, næsten træblottede egn. *Dalgas* skal da have udtalt, at her var der vist ikke godt at være, når sandflugten ved forårstide tog vild fart. Til en opmærksom forsamling talte han om plantningens store betydning og skabte straks en så levende interesse, at *Bjerregrav* med flere sognes plantningsforening kort efter kunne oprettes. Foreningen fik stor betydning. *Nørgaard* trak det store læs, ja, han var foreningens egentlige stifter og i en meget lang årrække dens formand. Han udførte på dette som på andre områder et stort arbejde. I *Bjerregrav* tilplantede han skoleloddens lyngbakker og gav derved andre et godt eksempel til efter-

følgelse. Både den første og den anden generation efter Th. Nørgaard er fulgt i fædrenes fodspor. Skolelodden er igen tilplantet, og der er udført betydelige plantningsarbejder på hele egnen, som derved har fået et smukkere og venligere udseende. En af Laust Nørskovs venner sagde fornylig til ham under et besøg på egnen: »Det er jo ligefrem en skovegn!« »Det er vel lidt meget sagt,« tilføjede Laust Nørskov, »men der er sket en stor forandring siden min barndom, da jorden var nøgen og sandflugt meget almindelig. Vi må videre frem ad plantningens vej, for »mildere klima det bliver ad åre, når alle planter om mark og gårde.«

Bjerregrav plantningsforening havde iøvrigt i 1953 en mindre tilbagegang med hensyn til uddeling af planter, idet der til 162 medlemmer var uddelt 110 750 nåletræer og 25 000 løvtræer.

*

*Hvor ploven ej kan gå
og leen ej kan slå
— der bør et træ at stå.*

Rundt i landet udfører læplantningslaugene et grundigt og godt arbejde. Mange steder har resultaterne været synlige i adskillige år, og som tiden går vil det i sogn efter sogn betyde ikke blot en ændring af landskabsbilledet, men en forbedring af landbrugets produktionsforhold, som kan gøres op i solide kroner.

Det er dog sjældent, at læhegnplantningen gennemføres så rationelt, som tilfældet f. eks. er i *Kollerup* sogn ved Fjerritslev. Her er arbejdet, som tog sin begyndelse i efteråret 1952, i det store og hele nu tilendebragt. På en forleden afholdt generalforsamling oplyste formanden, gårdejer *Martin Johansen*, Hingelbjerg, at der nu ialt var plantet over 300 000 planter, et kulturarbejde, der engang vil vise sin store værdi. Lederen af arbejdet, assistent *Egsdal* supplerede med at oplyse, at man tog fat i 1952, og at der var traktorpløjet til små plantager ca. 220 km. Der var gravet 83 734 plantehuller og gravet til læhegn ca. 300 km. I efteråret 1952 var plantet 139 160 og i foråret 1953 155 984, og i afvigte efterår 400, således at man ialt kom op på 301 544. Der er i arbejds løn udbetalt 28 376 kr. til sognets arbejdere. Af de 301 544 planter er de 23 295 løvtræer og 278 249 nåletræer. Med normal planteafstand ville de mange plantninger udgøre en række på 376 km eller svarende til afstanden fra Skagen til Krusaa.

*

*Vil til gode råd du lytte:
plant!*
*Vil du sæd og avl beskytte:
plant!*
*Vil du lune gård og hytte:
plant!*
*Vil du havens frugter nytte:
plant!*

Brædstrup plantningsforening har i 1953 til 227 modtagere ud-delt 184 300 nåletræer og 49 000 løvtræer, alt ialt en mindre fremgang sammenlignet med året før. Ved generalforsamlingen den 10. februar overrakte skovrider Piper på hedeselskabets vegne efter plantningsforeningens indstilling 200 kr. af Holger Petersens plantningslegat til gartner Anders Dahl Jensen, Aale, som anerkendelse for hans overordentlig smukke indsats ved beplantningen af den 15. ha store ejendom i Aale.

*

*Der er en tyran fra vesten,
det er stormen, det er blæsten!
Kun eet middel mod den vi fandt:
Plant!*

Holstebro plantningsforening har hædret automobilforhandler P. Sahl Knudsen, Holstebro, ved at overrække ham 2 sølvlysestager som anerkendelse af det smukke plantningsarbejde, han og hans fader har gennemført i den sidste halve snes år på Tviskloster Hede. Foreningen har i 1953 udleveret 65 700 nåletræer og 34 100 løvtræer. På den forleden afholdte generalforsamling blev der taget afsked med skovrider V. Nielsen, Krunderup, der er faldet for aldersgrænsen, og foreningens formand, gårdejer Laur. Vestergaard, Tvis, rettede en varm tak til V. Nielsen for hans mangeårige og trofaste arbejde.

*

*Den bedste stormskadeforsikring
er læhegsplantning.*

Skanderborg og omegns plantningsforening har under ledelse af formanden, fabrikant Randsløv holdt generalforsamling og gennemførte her et forslag om at yde præmie til dem, der tegnede mere end 10 nye medlemmer til foreningen, idet foreningen gerne ville op over 1000 medlemmer og i øjeblikket kun har ca. 800. Læhegsplantningen

er til gavn for alle, så alle bør være interesserede i at være med. Foreningen har i 1953 uddelt 116 700 nåletræer og 33 300 løvtræer, ialt ca. 15 000 færre træer end året før. Ved mødet fik *Rasmus Hull*, Gl. Rye, overrakt et beløb fra Holger Petersens legat, som hedeselskabet forvalter. Legatet var en anerkendelse for hans smukke plantningsarbejde på de magre og vanskelige arealer, han ejer mellem Gl. Rye og Sdr. Vissing.

*

Man har aldrig mødt en mand, der var ked af, at han havde plantet læhegn.

På *Han Herredernes plantningsforenings* generalforsamling i Fjerritslev den 12. februar omtalte skovrider *C. F. Jensen*, at man i Thisted amt står overfor oprettelse af en forsøgsgård og udtalte i den forbindelse, at intet ville være naturligere, end at man forsynede en tredjedel af ejendommen med fornødent og rigtigt læ og ellers drev den på nøjagtig samme måde som den øvrige del af ejendommen. Ved år for år at sammenligne høstresultaterne ville man få fuldgyldige erfaringstal for læets betydning for Thistedegnen. Skovrideren udtalte videre:

»Da der i de senere år mig bekendt fra landbrugets side er gjort overordentlig lidt for at fremskaffe erfaringstal for læets betydning, vli jeg opfordre generalforsamlingen til at pålægge plantningsforeningens bestyrelse — om fornødent i samarbejde med amtets andre plantningsforeninger — at søge udvirket lævirkningsforsøg efter den nævnte plan gennemført.«

Forslaget fik tilslutning fra flere sider, og det besluttedes at bringe sagen frem for de jydskes landboforeningers bestyrelse.

Foreningens udlevering af planter var i 1953 gået noget tilbage, idet der var udleveret 41 000 løvtræer og 56 300 nåletræer til 249 modtagere.

Da landmændene som regel ikke har kendskab til udtynding af træer, har *Han Herredernes plantningsforening* i samarbejde med hedeselskabet søgt at afhjælpe på denne mangel ved at antage en ung skovfoged — *J. Frahm* — til at foretage udvisning i læplantninger og småplantninger og samtidigt give oplysning om den heldigste udnyttelse af de træer, som skal fjernes.

Begæring om udtynding kan rettes til skovfoged *Frahm* samt til plantningsforeningens bestyrelse og konsulent *Gyde Christensen*, Fjerritslev.

*

Ethvert landbrugsforedrag — om det er om husdyrbrug eller planteavl — burde rumme en stadig gentagen bemærkning: Iøvrigt bør læhegnplantningen være i orden.

Salling og Fjends herreds plantningsforening har i 1953 fordelt 130 200 nåletræer og 90 200 løvtræer til 367 modtagere. Konsulent *Herborg Nielsen*, Skive, holdt foredrag på foreningens generalforsamling, og udtalte her bl. a., at han havde det indtryk, at landmændene i Salling hellere ville byde på en cigar end drøfte læplantning. Anderledes er indstillingen i Fjends herred, hvor man i nogen grad har indset læplantningens betydning. Et af midlerne til at komme ud over den øjeblikkelige tilstand i og mangel på interesse for arbejdet, kunne man måske finde ved, at husmandsforeningerne tog læplantningerne ind under bedømmelserne.

*

Ved samme årlige arbejde pr. meter betaler læhegnene bedre for arbejdet end roerækken.

Bjerringbro og omegns plantningsforening har holdt generalforsamling, hvor formanden, *Oskar Dam*, Mammen, bl. a. udtrykte sin glæde over de gode vækstbetingelser, nyplantningerne havde haft i 1953. Endnu var der skrænter, bakker og dårlig jord nok, der burde tilplantes. Forstassistent *Svendsen*, Guldborgland, oplyste, at foreningen havde uddelt 83 000 nåletræer og 23 000 løvtræer. Foreningen havde købt en plov til at »rille« jorden op med til plantning. Med denne plov kan behandles et par Tdr. ld. om dagen, og den koster kun 5 kr. i leje pr. dag. Skulle plantehullerne graves med spade ville udgifterne være ca. 300 kr. pr. td. ld.

*

Plantning ved hjemmene gør sindet let og pungen tung.

Tønder med flere amters plantningsforening, der er Danmarks største plantningsforening, har i 1953 uddelt 345 000 nåletræer og 397 600 løvtræer. Siden foreningens stiftelse i 1921 har 23 950 modtagere ialt modtaget 10 350 000 løvtræer og 14 308 000 nåletræer. På forslag af formanden, apoteker *Kjems*, Løgumkloster, vedtog den forleden afholdte generalforsamling at lade tilplante 2—3 tdr. ld. syd for Løgumkloster.

Skovrider *Kr. Fromsejer*, Skærbæk, mindede om, at det nu var den rette tid til at tænke på, hvor der i kommende år bør plantes og hvad der bør anvendes.

Vi har ud over landsdelen liggende utalte arealer, sagde han, der for længe siden burde have været tilplantet. Hver ejendom bør have sin plantage af nåletræer, hvor der med tiden kan hentes, hvad ejendommen har brug for af hegnspæle, stakryttere, lægter, stager og stænger.

Hvor der på de nøgne arealer er mulighed for at udføre plantning til gavn og forskønnelse for ejendom og egn, bør der nu tages beslutning om, at plantning skal udføres.

*

Hvert træ er en milepæl på velstandens vej.

På *Silkeborg plantningsforenings* generalforsamling omtalte skovrider *Piper*, at foreningens medlemstal var gået noget tilbage, og der var plantet mindre end tidligere år. En af grundene hertil kunne være, at ejendommens folkehold stadig gik tilbage, således at det alle steder i modsætning til tidligere nu var på et minimum. Foreningen havde i 1953 udleveret 251 500 nåletræer og 56 700 løvtræer til 342 medlemmer. Planteskoleejer *Andersen*, Hulkjærhus, holdt foredrag om træarter og disses udviklingsmuligheder.

*

Plantning er til gavn for en selv, men også for kommende slægter.

Frederikshavns og omegns plantningsforening har holdt generalforsamling, hvor det oplystes, at der til 172 medlemmer er fordelt 123 000 nåletræer og 30 000 løvtræer. Skovrider *Larsen*, Tolne, omtalte de jordarbejder, der var udført ved hjælp af statstilskud gennem hedeselskabet. Man havde i år haft flere penge end tidligere at arbejde med, bl. a. fordi der fra amtsarbejdsanvisningskontorets side var igangsat en kampagne for at sætte sådanne arbejder med henblik på beplantning i gang.

Vi håber, vi fortsat kan få midler til arbejdet, sagde skovrideren. Behovet er meget stort, og de penge, man har haft til rådighed for hele Hjørring amt, det drejer sig om 11 800 kr., har langt fra kunnet slå til. Man vil derfor gerne have nogle flere penge til arbejdet, og da det betyder beskæftigelse til mange ledige hænder, ville det ikke alene tjene et godt formål på plantningens, men også på arbejdsbestræbelsernes område.

Om udspringstid og skudstrækning i grankulturer

Af forstkandidat E. Oksbjerg.

Fra tid til anden dukker tanken om sentudspringende planters anvendelse i nattefrostprægede egne op i den forstlige litteratur. Herhjemme omtales den bl. a. af Kindt (2) og Bornebusch (1).

Omfattende undersøgelser over emnet, navnlig vedrørende rødgran, er i de seneste år publiceret af Munch (5) og Rohmeder (6) og refereret af forf. (8).

Af disse undersøgelser fremgår det bl. a., at det hvert år er de samme træer, der springer særlig sent eller særlig tidligt ud, og at de enkelte træers afkom (efter bestøvning) arver evnen til sent eller tidligt udspring.

Allerede i planteskolen kan man iagttage stor forskel i udspringstid fra plante til plante, og da alt tyder på, at denne egenskab er konstant kan man efter en afmærkning på $\frac{2}{1}$ stadiet i praksis frasortere sentudspringende plantepartier til de mest frostudsatte steder, således som det er gjort flere steder i udlandet, i størst omfang for nylig i England (9).

De iagttagelser, som danner baggrunden for ønsket om at kunne disponere over sentudspringende plantepartier, kan enhver gøre i hedeplantagerne i tiden omkring 1. juni. Hvor bjergfyrskærmen er ved at blive afviklet eller går i opløsning over en vækstlig kultur, der er ved at slutte sig, kan man efter frostnætter se de tidligtudspringende graner stå med brune, frosne skud medens de sene graner endnu ikke er sprunget ud. Nogle år efter skærmens afvikling står de sene graner med smukke, regelmæssige kroner, hvorimod de tidlige graner er forsatte i væksten og ofte af ringere form.

I vore omfattende reolpløjningskulturer genfindes dette forhold som regel ikke. Her har granen en ringere ungdomsvækst end under eller efter bjergfyr og ofte stagnerer den i meterhøjde indtil bjergfyrrens vækst lukker kulturen og tager granen med op. Indtil dette sker præges granerne af en almen forarmelse — manglen på næring er her så udtalt, at eventuelle frostskafer på tidligt udspringende graner ikke bemærkes i billedet.

Behovet for ekstremt sentidsudspringende planter vil stige, dersom man i fremtiden formår eller finder det ønskeligt at gennemføre en forbedring af næringstilførslen til kulturerne.

Forinden man i praksis foranstalter udsortering af sentudspringende planter er det vigtigt at undersøge, om der er uheldige egenskaber »koblet sammen med« egenskaben: sent udspring. En sammenligning mellem udspringstypernes vækst finder bedst sted i om-



Granplante med ammetræer af birk.

Alle skud undtagen de øverste er frosset ned. Topskuddene springer senest ud og rammes mindst af nattefrosten, som er hårdest ved jordoverfladen. De skud, som ikke dør ved de lave temperaturer, tager ofte skade ved cellesprængninger og andre vævsødelæggelser. Frostskaadede skud bliver krumme og misdannede. Fot. maj 1950 H. Skodshøj.

råder, hvor de tidlige graners vækst ikke hæmmes af hyppig nattefrost.

Nedenstående sammenligning af typernes skudstrækning er foretaget ved måling i kulturer på Løndal skovdistrikt.

I en 1—2 m høj kultur på ret god bund i Løndal skov måltes topskuddet på 50 træer i årene 1950 og 51, og nedenstående er angivet skududviklingen for de 10 tidligste og de 10 seneste træer i sommeren 1950. Det var i begge år de samme træer, der placerede sig ekstremt i udspringsfølge.

Tabel 1. Topskuddets længde i sommeren 1950.

	9/6	19/6	25/6	11/7	29/7	15/8	28/8	23/9	5/12
Sentudspringende . .	2.9	8.7	15.1	33.2	54.5	63.7	64.5	64.8	64.2
Tidligtudspringende	22.8	31.6	37.4	48.4	53.8	55.0	55.2	55.2	54.1

De ti tidligste graner sprang ud i dagene 22.—28. maj og havde den 9. juni allerede præsteret 40 % af sommerens hele skudvækst, mens de ti seneste graner, som sprang ud 3.—7. juni den 9. s. m. kun netop havde kastet knopskællene.

Til fastlæggelse af skudstrækningens afslutning savnes der målinger i tiden mellem 27. juli og 15. august.

I 1951 faldt udspringet noget senere, men målingerne skal ikke gengives her, da også de var for få til belysning af detalier i udspringet.

I begge år havde de sentudspringende graner større topskud end de tidlige, uden at materialet dog tillader nogen sikre slutninger om dette spørgsmål.

I en grankultur, plantet 1946 på agerjord under Løndal, måltet topskuddets vækst i 1951 og 1953 på 50 planter.

Begge år havde de tidligere graner et meget større topskud end de sene.

I målematerialet for 1953 er udvalgt nogle planter således, at gennemsnitstilvæksten er omtrent ens for en tidligt- og en sentudspringende gruppe.

Tabel 2.

		27/5	1/6	6/6	25/6	29/6	10/7	16/7	9/10
7 tidlige	cm	1.4	7.0	11.7	39.5	41.6	42.6	42.6	42.6
	0/0	3	17	27	93	98	100	100	100
6 sene	cm	0	0.7	2.4	27.5	30.0	38.0	41.6	42.6
	0/0	0	2	5	65	70	90	98	100

Skudstrækningens indledning og afslutning er en ret langsom proces, hvorfor vegetationsperioden bedst måles fra den dag topskuddet er vokset 5 % til det er nået 95 % af sin endelige længde. De tidlige graner har således perioden 29. maj—27. juni og de sene fra 6. juni

—14. juli henholdsvis 29 og 38 døgn, et forhold vi senere skal vende tilbage til.

Da udspringet falder forholdsvis tidligere i de dele af grankulturer, som står på små pletter af bedre jord, er der til belysning af skududviklingens afhængighed af næringstilgang foretaget målinger i et af Statens forstlige Forsøgsvæsen oprettet gødningsforsøg i Gludsted plantage. Skududviklingen er angivet i pct. af det endelige topskud.

Tabel 3.

	Antal målte træer	$\frac{1}{6}$	$\frac{4}{7}$	$\frac{15}{7}$	$\frac{26}{7}$	$\frac{8}{8}$	$\frac{24}{9}$	$\frac{30}{9}$
Parcel 5.....	40	8	65	88	93	97	100	cm 37.0
	10 længste skud	7	67	77	89	95	100	60.0
Parcel 15 og 17 ..	38	7	100	100				12.9
	20 længste skud	7	98	98				16.8

Parcel 5 har i forår 1952 fået 1000 kg kvælstofgødning og i forår 1953 500 kg kvælstofgødning pr. ha, medens parcellerne 15 og 17 ikke har fået kvælstof.

Topskudsvæksten i 1953 (året efter, at den første kvælstofgødning blev givet) viser meget store udslag for kvælstof. 500 kg kalksalpeter pr. ha, givet forår 1952, øgede eksempelvis topskuddet 1953 til over det dobbelte af de ugødede parcellers topskudslængde.

Den 19. maj 1953 syntes det tydeligt, at knoppernes svulmen og lyse farve var kraftigst i salpeterparcellerne, og målingerne godtgør da også, at skuddet den 1. juni var gennemsnitlig 3—4 cm langt i de stærkt kvælstofgødede parceller, mens det i de ugødede parceller kun var ca. 1 cm. Procentisk er der dog som det fremgår af tabel 3 ingen forskel.

Tabel 3 viser, at de velnærede graner sætter lange topskud og at strækingsperioden er lang i forhold til de dårligt ernærede, henholdsvis omtrentlig 60 døgn mod 30 døgn.

I nærværende korte oversigt over skudstrækningens forløb i nogle iagttagelseskulturer er kun medtaget 3 karakteristiske eksempler — et større materiale er indleveret til hedeselskabets plantningsafdeling sammen med en mere indgående omtale af arbejdet.

Af målingerne fremgår følgende forhold mellem sent- og tidligt-udspringende graner i alderen 10—20 år:

- 1) Udspringstid og skudstrækningsperiode er stærkt varierende fra individ til individ.

Tidsrummet mellem den tidligste og den seneste plantes udspring er længst i en kølig forsommer og andrager i så tilfælde 3—4 uger. I en varm forsommer kan det for samme kultur være 10—12 dage.

- 2) De sentudspringende graner afslutter deres skudstrækning senere end de tidlige. Alle iagttagelser viste, at de sene graners periode er noget længere end de tidlige graners.
- 3) En varmeperiode fremmer skudstrækningen, således at perioden forkortes i en varm sommer. Det kan ikke afgøres, om klimaet i skudstrækningsperioden influerer på skuddets endelige længde.
- 4) Når de sene graners strækningsperiode almindeligt er længere end de tidlige graners tyder dette på, at de sollyse dage med høje dagtemperaturer i tiden før sct. hans fremskynder skudstrækningen. Disse dage er sjældnere i de sene graners strækningsperiode.

- 5) Undtagelsesvis finder man planter med meget lange topskud, hvis vækst er afsluttet i en relativ kort periode.

I almindelighed gælder det, at lange topskud svarer til lange strækningsperioder. Dette gælder også for de lange topskud i kvælstofgødede parceller i et gødningsforsøg.

- 6) Der er ingen holdepunkter for den antagelse, at sentudspringende graners fortrin i nattefrostprægede områder skyldes en iboende evne til stor højdevækst.
- 7) Tidligtudspringende graner afmodner skuddet tidligt, men de er i højere grad end sentudspringende tilbøjelige til at danne kraftige skud fra sideknopper i august måned. Disse sideskud modner først hen i december måned, men fryser sjældent tilbage.

Disse iagttagelser bekræfter de resultater, som professor E. Rohmeder (München) har fremlagt i 1952 (7), undtagen for så vidt angår pkt. 2.

Professor Rohmeder fandt, at de tidlige og de sene graners vækstperiode var lige lange. Hans målinger gik kun over et år, og hans resultat skyldes formentlig, at klimaet på den bayerske højslette er mere konstant, navnlig m. h. t. insolation, end det er hos os.

Iagttagelser af E. Mork i Norge (4), L. G. Romell i Sverige (10) og Bornebusch (1) viser, at den store spredning i udspringstid og i vækstperiodens længde ikke gælder alle granprovenienser, således ikke flere nordskandinaviske granracer.

Ensartethed i udspring og vækstperiode indenfor en population synes at tiltage mod nord.

Samtidig med de forannævnte undersøgelser er der gennemført en sortering af sentudspringende rødgranplanter i Hedeselskabets Centralplanteskole og planteskolen i Løndal skov.

Planterne blev på $\frac{2}{1}$ stadiet mærket med en ring, og i de tilfælde, hvor man både sorterede tidligt- og sentudspringende graner, med forskelligtfarvede ringe.¹⁾

Flere steder er der etableret kulturer med udspringssorterede rødgranplanter, og fra et af disse forsøg i Tingskovens plantage ved Fjerritslev er følgende oversigt hentet:

Tabel 4.

	Ialt plantet eftersommer 1951	Endnu levende	Heraf frostskaadede	Overlevende i god stand
Tidlige	500	370	310 stærkt beskadigede	60
Sene	500	417	165 mindre stærkt beskadigede	250

Frostskaaden her skyldtes den stærke nattefrost den 20. maj 1952.

Undersøgelserne er gennemført for midler, der er stillet til rådighed af Det danske Hedeselskabs bestyrelse. For denne støtte vil jeg gerne udtrykke min bedste tak.

Arbejdet er en videreførelse af nogle forsøg med vegetativ formering af særlige grantyper, navnlig sentudspringende, som forf. har deltaget i sammen med afdelingsleder, skovrider E. Løfting og forstkandidat H. Schultz. Sidstnævnte har i 1951 foretaget plantesortering og måling af skudstrækning i kulturer i samarbejde med mig. For tilladelse til at benytte Schultz's materiale og for diskussion om nogle af de nævnte problemer takker jeg herved de nævnte herrer.

Interesserede kan ved henvendelse til hedeselskabet eller forf. få tilsendt målematerialet og en videre diskussion af dette.

¹⁾ I Centralplanteskolen blev der også foretaget sortering i sitka- og Nordmannsplanter. De tidligtudspringende sitkaplanter var hvidgranagtige og de tidlige Nordmanns graner lignede alm. ædelgran. Muligvis er der tale om hybrider.

ANFØRT LITTERATUR

1. C. H. Bornebusch 1935: Proveniensenforsøg med Rødgran. Det forstlige Forsøgsvæsen, bd. 13, hæfte 5.
2. S. Kindt 1931: Dyrkning af Rødgran på Moser. Dansk Skovforen. Tidsskr. 16. årg.
3. K. Ladefoged 1952: The periodicity of wood formation. D. kgl. danske Vid. Selsk. Biol. skr., bd. 7, nr. 3.
4. Elias Mork 1941: Om sambandet mellom temperatur og vækst. Medd. fra Det norske Skogsforsøksvesen nr. 27.
5. E. Münch 1949: Beiträge zur Forstplanzenzüchtung, udg. af B. Huber, München.
6. E. Rohmeder 1948: Die Vererbung der Austreibzeit bei Fichteneinzelstämmen, Forstw. Centralblatt.
7. E. Rohmeder 1952: Der jahreszeitliche Verlauf des Höhenwachstums früh- und spätreibende Fichten, *ibid.*
8. E. Oksbjerg 1951: Nyere bidrag til rødgranens proveniens- og forædlingslære, Dansk Skovforen. Tidsskr. 36. årg.
9. Morks arbejde indeholder rigeligere litteraturhenvisninger og referater.
9. De engelske sorteringsforsøg omtales i de løbende årl. meddelelser fra Forestry Commission »Report on Forest Research«, London.
10. L. G. Romell: Växttidsundersökningar å tall och gran. S. S. F. hæfte 22, 1925.

Isoleringsplader af tørv

i Tyskland

Fra lederen af Torf-Institut i Hannover, dr. ing. *Karl Neynaber*, har hedeselskabet modtaget følgende oplysninger om fremstillingen af isoleringsplader af tørvemateriale:

Isoleringsplader af tørv fremstilles kun i ringe omfang i den tyske forbundsrepublik, dels fordi produktionsomkostningerne er forholdsvis høje, dels fordi pladerne af andre råmaterialer som træ, risskaller, kork, glasuld i stigende grad fortrænger tørvpladerne.

Der anvendes to forskellige måder ved fremstillingen, men ved dem begge må der anvendes uomsat tørv bestående af sphagnum og kæruld.

DEN TØRRE METODE

Tørven bliver opgravet i mosen i blokke på ca. 14×14×40 cm eller 30×30×12 cm og lufttørres godt. Derefter udsaves af blokkene

- a. *Mindre plader* på 10×30×2 cm. Disse anvendes fortrinsvis som lyd- og varmeisolerende underlag på betongulve i moderne bygninger. Pladerne klæbes på gulvet, overstryges med cement, hvorover der lægges linoleum. Fremgangsmåden er holdbar og giver et lydsikkert og varmt gulv.
- b. *Større plader*. Mindre plader sammenklæbes ved hjælp af bitumen til større enheder på 100×100×3—10 cm, og den samlede plade dyppes tillige i varm bitumen. De er velegnede til væg- eller loftsisolering, specielt i kølehus. Metoden er temmelig bekostelig. Til den tørre metode hører også fremstilling af tørvplader af frasigtet tørvestrøelse med kornstørrelsen 1—3 cm. Materialet opvarmes og oversprøjtes med varm bitumen, hvorefter det sammenpresses til plader på 50×100 cm af ønsket tykkelse i en enkelt hydraulisk presse.

Også denne metode er dyr, og tillige er plader af denne art forholdsvis tunge og deres isoleringsevne tilsvarende nedsat.

DEN »VADE« METODE

Her bliver den våde masse af svagt omsat sphagnum-tørve blandet op med vand til en ensartet grød eller tyk vælling og tilsat kemikalier til nedsettelse af hygroskopiciteten og brandfaren. Massen opvarmes nu stærkt i autoklaver for at nedbryde den kolloide tilstand fuldstændigt.

Derefter fyldes den varme grød i forme med sibund på 50×100 cm og presses nu svagt i en hydraulisk presse, hvorved vandindholdet daler fra ca. 96 til ca. 90 pct. Derefter anbringes disse plader på rammer af trådvæv, som placeres i etagevogne. Disse køres nu ind i en tunnelovn, der opvarmes med varm luft eller damp. Her nedtørres tørvepladerne til 15—25 pct. vandindhold. Da massen kun skrumper uvæsentligt ind, beholder pladerne stort set den størrelse, som de har fra pressningen i den hydrauliske presse.

Denne fremgangsmåde er som følge af det større varmebehov til tørningen temmelig dyr. Pladerne er meget lette (vægtfylde ca. 0,1), og de har en meget stor isoleringsevne, men de er skøre, hvilket der dog kan bødes på ved tilsætning af rensede og sorterede tørvetrævler til den varme tørvegrød.

A. Kr.

I få ord — ★

Hedeselskabets forretningsførere

Direktør V. Poulsen, Djurslands Frøavlskompani, Grenaa, har ønsket at fratræde som hedeselskabets forretningsfører for Grenaa distrikt, hvorefter dette hverv er overtaget af bankdirektør Chr. Hansen, Den danske Landmandsbank, Grenaa.

*

De 19 europæiske lande, der er tilsluttet O. E. C. E., anvendte i 1950—51 ialt 28 mill. tons kunstgødning, men for 1952—53 anslåes det steget til 35 mill. tons. Forbruget er meget forskelligt i de forskellige lande. Gennemsnittet i kg pr. ha varierer fra for Portugal 18 kg pr. ha som lavest over Danmark med 77 kg pr. ha til Holland med 188 kg pr. ha. Hertil skal tilføjes, at Danmark kompletterer sit forbrug med en overordentlig stor mængde staldgødning. I det finske tidsskrift for jordbundsundersøgelser, der bringer disse oplysninger, fremhæves det, at en tilfredsstillende kalktilstand i jorden er en forudsætning for, at al anden gødning kan komme til sin ret.

*

De samvirkende Plantningsforeningers årsmøde

afholdes i Maribo den 28.—29. maj. I forbindelse med mødet er planlagt en 84 km lang tur rundt på Lolland.

*

I det norske »Tidsskrift for Skogbruk« bringer T. K. i nytårsnummeret en meget anerkendende anmeldelse af »Hedens Opdyrkning i Danmark« og skriver bl. a.: Bogen er blevet et overmåde interessant og betydningsfuldt

blad af Danmarks nyere historie, som er hedeselskabet og Jylland — og hedesagen — værdig.

*

I juli måned holdes i Irland en international tørvekongres. Initiativet er taget af den irske stats tørveorganisation »Bord na Mona«. Fra Danmark deltager bl. a. konsulent A. Krøigaard, hedeselskabet, der skal holde foredrag om udnyttelsen af Danmarks moser.

*

Nyhed til vinterbyggeriet

I samarbejde med Det danske Hedeselskab har A. Boll's Maskinfabrik A/S, Herning, fremstillet en trækulsovn til opvarmning af nybygninger ved vinterbyggeriet.

Anvendelse af trækul til opvarmning har ikke herhjemme været almindelig, men under varmere himmelstrøg, f. eks. i Frankrig og Italien, er det et almindeligt benyttet opvarmningsmiddel.

Trækulsovne er velegnet til opvarmning af nybygninger, navnlig ved mindre byggeri. Ovnens er billig i anskaffelse (48 kr.) og i brug. Fyringen er så nem som tænkes kan, der er intet varmetab gennem skorstenen eller aftræksrør. Ved forbrændingen udvikles en betydelig mængde kulsyre, som fremmer afhærdningen af puds.

Ifølge hedeselskabets laboratorium indeholder 1 kg trækul 0,964 kg brændbart stof og udvikler ca. 7000 V.E. (nyttig brændværdi), d. v. s. en ovnfuld (4—5 kg) ca. 28—35 000 V.E. Som ovenfor nævnt udnyttes varmen fuldt ud, idet intet går tabt ved skorstenen eller aftræksrør.

Ved forbrænding af 1 kg trækul i et lokale på 100 m³ vil mængden af kulsyre forøges ca. 60 gange. Dette har som ovenfor nævnt stor betydning for en hurtig afhærdning af puds. Til ovnen anvendes hårde trækul af bjergfyre som hedeselskabet fremstiller på fabrikken i Brande.

*

Rødbyfjords lodsejerlaug har i 1953 fordelt 65 000 nåletræer og 58 000 løvtræer til 98 modtagere.

*

I 1951 blev der indført 9614 traktorer, i 1952 11 800 og i 1953 vil man nå op på en indførsel af ca. 11 000 traktorer til Danmark. I øjeblikket findes ca. 50 000 traktorer i Danmark, men man regner ikke med, at mætningspunktet er nået før på den anden side af 75 000 stk.

*

»— en tyv i marken«

kalder Det danske Gødningskompagni *tidslen*, som konsulent Grøntved har taget under behandling i en lille smukt udstyret bog på 40 sider, som gødningskompagniet har udsendt. Bogen er et nyt led i gødningskompagniets kampagne for bekæmpelse af markernes ukrudt. Landmanden har fået nye midler — hormonmidlerne — i hænde til brug i kampen mod tidslen, og bogen giver gode anvisninger på den rette anvendelse af disse midler. Enhver kan gratis få tilsendt bogen ved henvendelse til Det danske Gødningskompagni, Amaliegade, København K.

*

Herredsskogmester Leiv Bårdset, der i fjor sommer var på en studierejse i Jylland for at se på læplantning, udtaler til et norsk blad, at han »ikke længere er i den mindste tvivl om, at de danske erfaringerne fra arbejdet med læplantning også vil kunne overføres til norske forhold. Stort

set er det de samme momentene, som gør sig gældende her som der. Jeg mener, det er en uhyre vigtig opgave, vi har liggende foran os på dette feltet, og det er ikke til at komme fra, at vi i Norge har forsømt os skammelig hittil.«

*

Fra hedeselskabets grundforbedringsvirksomhed

Hedeselskabets mose- og engafdeling har i januar måned 1954 fuldført: 292 dræningsarbejder omfattende 1001 ha til en udgift af 1 548 810 kr., 12 vandløbsreguleringer med 285 ha til 177 080 kr., 4 opdykningsarbejder med 16 ha til 3865 kr., 2 kalknings- og merglingsarbejder med 10 ha til 1965 kr. og 35 sager af forskellig art med 40 ha til 32 390 kr., eller ialt 345 arbejder med ialt 1352 ha til 1 764 110 kr.

I samme måned er der ved samtlige distrikter færdigprojekteret og tilstillet rekvirenterne 350 arbejdsplaner omfattende ialt 160 ha til 2 507 230 kr.
C. V. S. L.

*

I Nordskotland arbejdes der målbevidst på indvinding af ny dyrkbar jord fra de store mose- og hedestrækninger. Omkostningerne er store, og det er ikke altid lige nemt at fremskaffe de nødvendige midler. Nu har en fremtrædende skotsk landbrugsøkonom imidlertid foreslået, at enhver, der ønsker at inddrage dyrket agerbrugsjord til andet formål — bl. a. også til husbyggeri —, skal være med til at betale omkostningen ved opdyrkning af et tilsvarende stykke, hidtil udyrket jord.

*

Den kgl. Veterinær- og Landbohøjskoles skovbrugsfond

Af renterne af Den kgl. Veterinær- og Landbohøjskoles skovbrugsfond er der et beløb på ca. 8200 kr. til rådighed til uddeling pr. 1. april 1954.

Beløbet kan anvendes 1) til understøttelse af skovbrugsstuderende samt 2) til understøttelse til skovbrugsvidenskabelige undersøgelser. Ved uddeling af *understøttelse til skovbrugsstuderende* lægges der vægt såvel på ansøgerens flid og dygtighed som på hans trang. Som hovedregel vil kun studerende, der har bestået 1. del af skovbrugseksamen med 1. karakter, kunne komme i betragtning. Ved uddeling af *understøttelse til skovbrugsvidenskabelige undersøgelser* gives der ansøgninger fra yngre forstkandidater en fortrinnsstilling. I ansøgningerne må nøje redegøres for det videnskabelige arbejde, hvortil understøttelse søges. Ansøgninger indsendes til Den kgl. Veterinær- og Landbohøjskole, Bülowvej 13, V., inden den 20. marts 1954.

*

Det danske F. A. O.-udvalg, Folketinget, Christiansborg, København, meddeler, at en del stillinger for særligt veluddannede folk med opdyrkning, kunstvanding, dræning, kanalbygning o. lign. med kort varsel er ledige under F. A. O.'s virksomhed i Pakistan, Japan, Thailand, Trinidad, Jamaica og Guldkysten. Alle stillingerne er for et tidsrum indtil et år. Nærmere oplysninger fås ved henvendelse til F. A. O.'s ovennævnte danske kontor.

*

På Charlottenborgs forårsudstilling har arkitekt *E. Zeuthen Nielsen*, Taastrup, udstillet sit præmierede projekt til den projekterede nybygning ved hedeselskabets hovedkontor i Viborg.

VESTJYLLANDS MERGELFORSYNING

Andelsselskab

påtager sig

udnyttelse af lokale lejer og tilrettelægning af mergelleverancer.

Moderne grab-materiel til rådighed. - Levering af højprocentig mergel fra egne lejer.
Jordbrugskalk og pulv. kalk i fine kvaliteter fra Hillerslev Kalkværk.

Alle oplysninger og tilbud fås hos:

TRIER HØJ,
kasserer,
Vostrup.

I. M. LAURIDSEN,
næstformand,
Gørding.

JESPER JESPERSEN,
formand,
Pagsallé 2, Herning. Tlf. 763 Herning.



Trækuls-ovnen HEDEFYR

ideel opvarming ved
VINTER-BYGGERI

HEDEFYR vil fremover være uundværlig, især ved mindre byggeri. Den har fordele, som ingen anden ovn: — billig i anskaffelse — billig i drift — højeste varmeudvikling — intet varmetab i rør og skorsten — kulsyreudviklingen sikrer hurtigste pudsafhærdning — let at passe — fylder minimalt — let transportabel. Forlang brochurer — eller tal med Deres leverandør af bygningsmateriale.

A. BOLL's MASKINFABRIK A/S
Herning . Tlf. 326
DET DANSKE HEDESELSKAB
Viborg . Tlf. 1583

Kr. 48,- excl. leveringsomkostninger.

Viborg Papir-Comp.

Papir & papirvarer en gros.
Bogtrykkeri,
Kontorforsyning.

Sct. Mathiasgade 31—33.
Tlf. Viborg 802—803.

Til alle slags bygninger

DANSK

ETERNIT

TAG- OG VÆGBEKLÆDNING

DANSK ETERNIT FABRIK A/S
AALBORG

SALGSKONTOR:
KAMPMANNSGADE 2, KBHVN.V
TELEFON: CENTRAL 3785

Nordjydsk Andels- Fjerkræslagteri

RANDERS - Telf. 5053

*Producenternes
eget slagteri*

Intet solidarisk ansvar
Se efter vor notering i
dagbladene hver mandag

Midtjydske Teglværkers Salgskontor S. m. b. A.

TELEFON SKIVE 1030

Alle størrelser i drænrør leveres

TELEFON VIBORG 1330

CLOC

Liqueur
Gin
Whisky

Drænrør

efter Dansk Standard



A/S FREDERIKSHOLMS TEGL- & KALKVÆRKER

Islands Brygge 22 - København S - C. 282

Ellidshøj Kridt- og Kalkværk

af C. M. Christensen, Aarhus

Telefon Ellidshøj 4 og Aarhus 273 12

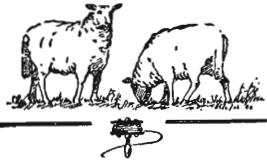
Fabrikation af jordbrugskalk samt foderkridtmel

Kjellerup Betonvarefabrik

ved I. T. Birk ·· Telefon 45 Kjellerup
Efter kl. 17: Rødkjærsbro telefon 14

FØRER KUN Δ MÆRKEDE VARER

Alle arter betonvarer til afvanding og kloak føres
FORLANG TILBUD



Andels- Klædefabriken

Grindsted

Telefon 20

A/s Frøcontoret

(for undersøgt markfrø)

— Grundlagt 1887 —

KOLDING

43 - Telefon - 313

H. Theut

VIBORG - Tlf. 1559 . 1560

Brunkul - Mergel - Kalk

Midtjydsk Brunkul Industri

Tlf. Kølkeø 28 x

Katrinebjerg Teglværk

Tlf. Hejnsvig 17

Mursten - Drænrør

Bjerringbro

Cementvarefabrik

ved Th. Petersen

Telf. 111 Bjerringbro

ALLE

Δ **MÆRKEDE RØR**

Imprægnerede
og uimprægnerede

Stort lager

Altid leveringsdygtig

A/s Skive Markfrøkontor

Grundlagt 1896

Telefon 94 Skive

FRØAVL . FRØHANDEL

Philipsen & Hall A/s

Sct. Mathiasgade 58 . Viborg

Elektriske anlæg

Vandværksanlæg

Telefon 173 og 174

Dansk Brandforsikringselskab

af 1904 - gensidigt selskab.

Bygninger og løsøre.

Virkeligt hele landet.

Hovedkontor: Banegaardsplads 4, Aarhus.

„VERMUND“

af 1904 - gensidigt selskab.

Bygninger og løsøre.

Virkeligt hele landet.

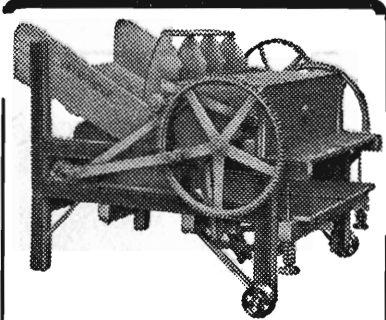
Hovedkontor: Banegaardsplads 4, Aarhus.

af 1904 - gensidigt selskab.

Bygninger og løsøre.

Virkeligt hele landet.

Hovedkontor: Banegaardsplads 4, Aarhus.



DANPRESS HALMPRESSE

er den moderne Halmpresse for den, der forlanger mere end det almindelige.

Leveres i 3 Størrelser:

1000 mm — 900 mm og 800 mm.

1000 mm leveres i Standardudførelse med 1 Bindeapparat og i Specialudførelse med 2 Bindeapparater, forlænget Pressekanal og Supportruller for Presning til Transportbatter.

Skiv efter Brochure

Danmarks største Fabrik for Tærskværker, Halmpresser og Kværne

DRONNINGBORG

MASKINFABRIK

Specialfabrikation af KU-RA Kuglelejenav for Plove og Radrenserne m. m.

AKTIESELSKABET
NORDISK BRANDFORSIKRING
 ALLE ARTER FORSIKRINGER
 GRØNNINGEN 25 - KØBENHAVN

Dansk Andels
 Cementfabrik
 Nørresundby



Prima
 Portland
 Cement



Special-
 cement
 „Record“



Brostrøms
 Planteskole

VIBORG
 ved C. Nielsen
 Telefon 42
 leverer alle planter for
 HAVE, MARK og SKOV
 Hårdføre og veldrevne arter
 for ethvert formål

Aktieselskabet

GYRO

Skive Jernstøberi
 og Maskinfabrik



GENERAL MOTORS AUTOMOBILER
 Lager af gode, brugte vogne

PETER HENRIKSEN

DUMPEN 12-14

Telefoner 1250 - 1251 - 1252 - 874 Rigstlf. 4

VIBORG

Stort autoværksted . Malerværksted . Fabrik for cylinder service
 . Diesel autoelektrisk afdeling . Lager af reservedele og tilbehør

ANVEND TORVESTROELSE VED DRÆNING . . .

På jorder med fintsandet undergrund kan en tilsanding af drænrørene forebygges ved anbringelse af et lag tørvestroelse (»hundekød») omkring stødfugerne.

Spørg bedeselskabet



A/s Fiskbæk Briketfabrik

Herborg 12

Jydsk Skovfrø

Løndal pr. Addit - Tlf. Burgårde 6 u

Frøindsamling i godkendte og udvalgte bevoksninger
Alt frø leveres med angivelse af afstamning og spireevne
Klængning og opbevaring for skovdistrikter

Prisliste sendes på forlangende

RESENBRO

CEMENTSTØBERI

v/ ingeniør C. G. Madsen
Telefon 34

Prima betonrør efter dansk
ingeniørforenings normer

Mrk. \triangle i alle gangbare dimen-
sioner fra 10-60 cm såvel med
som uden mufte

HØJSLEV TEGLVÆRKER A/S

Prima, røde drænrør

i størrelse fra 2 til 15 tommer . Indhent tilbud Tlf. Højslev 3

HAMMERUM HERREDS

Spare- og Laanekasse

Herning - Telf. 10 . 314
Østergade 6

Kontortid: 10-12,30 og 14,30-17



Alle arter jordbrugskalk -

SKANDINAVISK KALK & KRIDT 1/2

Hasseris - Aalborg telefon 9253 - Alba 10650
Værket telefon Sdr. Tranders 110



Katalog sendes
gratis paa
Forlangende

Røde drænrør 2"-12"

● Fredenshøj Teglværk
Aabenraa . Telefon 2127

PALUDANS PLANTESKOLE A/s KLARSKOV

Skovplanter, hæk- og
hegnplanter, allétræer

Forlang prisliste

TELEFON KLARSKOV 9

Petersværk Betonvare-Industri

Nørresundby . Telf. 1055 (2 lin.)

Alt i betonvarer efter D. S. 400
Renseanlægget »Ringtanken» (Dansk patent nr. 59820)

Varde Bank

Esbjerg afdeling

Kongensgade 62
og fiskerihavnen

Rødkjærsbro Cementvarefabrik

ved I. T. Birk Telef. Rødkjærsbro 14

FØRER KUN \triangle MÆRKEDE VARER
Alle arter betonvarer til afvanding og kloak føres
Forlang tilbud



Trifolium Frø



KØBENHAVN

RANDERS



EN BRÆNDEOVN

*De vil faa
fornøjelse af*

Der er altid en RIBE-model til formålet.

Ønsker De en brændeovn, brændekamin, brændekomfur eller tørveovn — så tal med en RIBE-forhandler — eller skriv efter brochure.

RIBE JERNSTØBERI A/S

(RIBE — TELF. 261 (3 LIN.))

Handelsbanken i Viborg

Filial af Aktieselskabet
Kjøbenhavns Handelsbank

Kontortid: 9—15
Telefon 1500 (5 linier)
Kontor i Karup

Viborg Byes og Omegns Sparekasse

Telefon 1400 (3 lin.)

Sct. Mathiasgade 68
Kontortid: Kl. 9—15

Børnelammelses- og ulykkesforsikring

Den gensidige
Landbo-Sygeforening
Vesterbrogade 15
København V.
Telef. 6659 - 5974

Alt i cementvarer,

rør i alle gängse størrelser efter ingeniørf. normer.

Tjæreborg cementstøberi,

Hurtig levering. Telefon 21. Reel betjening.

Røde DRÆNRØR

fra 2"-12" haves
altid på lager
Forlang tilbud

»Sofienlund«

Teglværk
Telefon 10 Ulstrup

AKTIESELSKABET

SKARREHAGE MOLERVÆRK

Landbrugslotteriet

udlodder årligt
kr. 5.485.620

Største gevinst
2 gange årligt
kr. 80.000

FRESNING

af eng og mose udføres med Diesel-traktorer
til konkurrencedygtige priser.

Johs. Kirk, Svejstrup pr. Bjerregrav — Telefon Raasted 107

NB. Mangeårig fræserfører ved hedeselskabet, hvorfra fineste
anbefaling foreligger

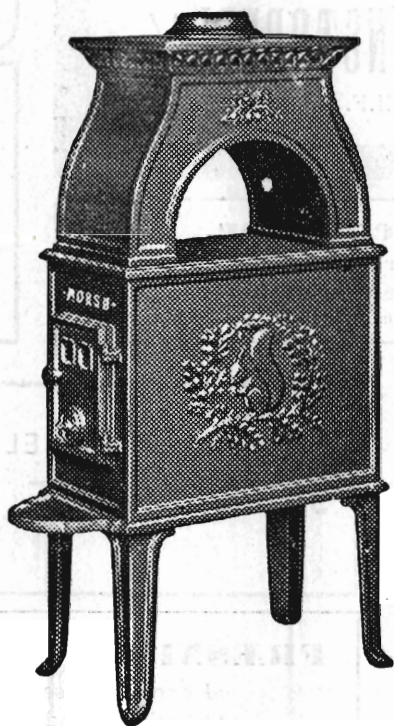


FORLANG
„ODIN“
ØL
FINESTE KVALITETER

AALBORG

AKVAVIT

Morsø Støbejerns



AKTIESELSKABET
N.A. Christensen & Co.
KØL HOFLEVERANDØR
NYKØBING MORS

Redaktionsudvalg: Afdelingsleder, skovrider B. Steenstrup (formand),
forstander N. C. Nielsen og civilingeniør A. Fredborg.

Redaktør: Har. Skodshøj.

Carlo Mortensens Bogtrykkeri, Viborg