

HEDESELSKABETS TIDSSKRIFT

Oplag: 19.600

Nr. 3



1. marts

72. årg.

UDGIVET AF DET DANSKE HEDESELSKAB

1951



naar og hvor
De ønsker det
fra



VANDINGSANLÆG
-omgaaende Levering
-forlang Brochure.

DANSK VANDINGS INDUSTRI
PROJEKTERING · FABRIKATION
INGENIØR HOLGER ANDERSEN
SNOGHØJ FREDERICA · TELEFON ERRITSØ 125

ENTREPRENØRMATERIEL

Tipvogne



✱

SKINNER - SKINNESPIGER
HJULSÆT - RULLELEJER
STÅLWIRE - KÆDER
o. a. ENTREPRENØRMATERIEL

S. C. SØRENSEN ^A/_S

RANDERS
Telf. 4800

ODENSE
Telf. 2305

KØBENHAVN
SUNDB. 6307 fl. l.

AALBORG
Telf. 2323

Stenstrup og Odense teglværkers kontorer

Stenstrup - Telefon nr. 19

Prima drænrør

**A/S SØNDERJYDSK
FRØFORSYNING**

Frøavl & frøhandel

Aabenraa

Telefon 3047

Til betonarbejder, der haster



SUPER RAPID CEMENT

Hærdner også i kulde
betydeligt hurtigere
end. almindelig Port-
land-Cement



Røde

Drænrør

fra 2"-12" haves
altid på lager.
Forlang tilbud.

»Sofienlund«
Teglværk.

Telefon 10 Ulstrup.

HAMMERUM HERREDS

Spare- og Laanekasse

Herning - Telf. 10 . 314

Østergade 6

Kontortid: 10-12,30 og 14,30-17

Handelsbanken i Viborg

Filial af Aktieselskabet
Kjøbenhavns Handelsbank

Kontortid: 9-15

Telefon 1500 (5 linier)

Kontor i Karup



SKOVFRØKONTORET

JOHANNES RAHN & SØN NORMASVEJ 21 · KØBENHAVN-VÆLBY · TELF. VÆLBY 8

Leverer alle Arter Skovfrø efter forudgående Undersøgelse
ved Statsfrøkontrollen i København samt med nøje Angivelse
af Proveniens. — Prislister sendes paa Forlangende.

FRØKONTORET
(for undersøgt markfrø)
— Grundlagt 1887 —
KOLDING
Telefon 43

A/S **Skive Markfrøkontor**
Grundlagt 1896
Telefon 94 Skive
FRØAVL · FRØHANDEL

**PALUDANS
PLANTESKOLE**

· · KLARSKOV · ·
130 tdr. land

*Skovplanter,
hæk- og hegnplanter,
allétræer,*

Forlang prislister
TELEFON KLARSKOV NR. 9



Brostrøm^s
Planteskole

VIBORG
ved C. Nielsen
Telefon 42

leverer alle
planter for have,
mark og skov
*Haardføre og veldrevne
arter for ethvert formaal*

**Hulkjærhus
Planteskole**

RØDKJÆRSBRO
Telefon Ans 25

*Planter til skove,
læhegn og have!*

**Herning Hede-
& Discontobank**

10-12¹/₂, 2¹/₂-5
Telefon 5 273 790

Sophus Berendsen A/S

V. Farimagsgade 41 · København V.
Store Torv 10 · Aarhus

ALT I ENTREPRENØRMATERIEL

Leverander til Hedeselskabet

Varde Bank

Esbjerg afdeling

Kongensgade 62
og fiskerihavnen

**Randers
Planteskole**

v. Petri Petersen
Telefon 423

Alt i haardføre
og veludviklede planter
til have, mark og skov

**Røde
drænrør**
2" — 12"

● Fredenshøj
● Teglværk
Aabenraa · Telefon 2127

Frøavlscentret

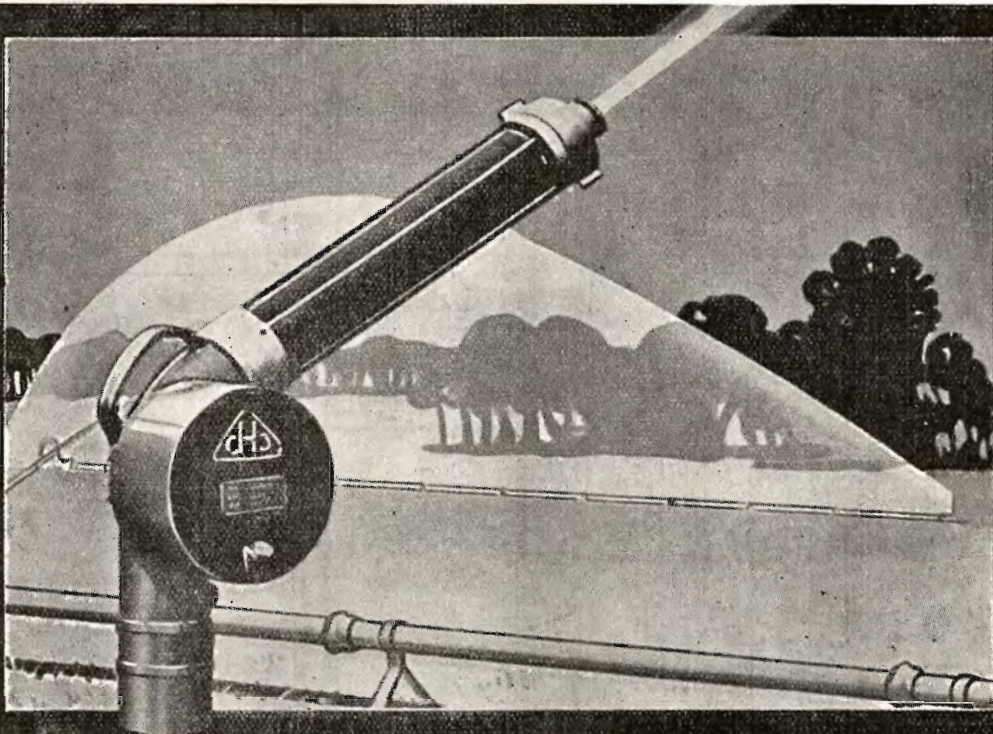
HUNSBALLE

Holstebro · Tlf. 533
Frøavl og frøhandel

Rødkjærsbro Cementvarefabrik
ved I. T. BIRK · · · · · Telef. Rødkjærsbro 14

Fører kun Δ mærkede varer.
Alle arter betonvarer til afvanding og kloak føres.
FORLANG TILBUD

Trifoliums Frø
giver stor Høst.



VANDINGSANLÆG TIL LANDBRUG

projektering, fabrikation og salg

Forlang illustreret brochure

TLF.
269

C.H. CLAUSEN · BROAGER



Dansk Brandforsikringselskab

af 1904 - gensidigt selskab.
Bygninger og løsøre.
Virkefelt hele landet.

Hovedkontor: Banegaardsplads 4, Aarhus.

„**VERMUMD**“

**Viborg Andels-
Svineslagteri**

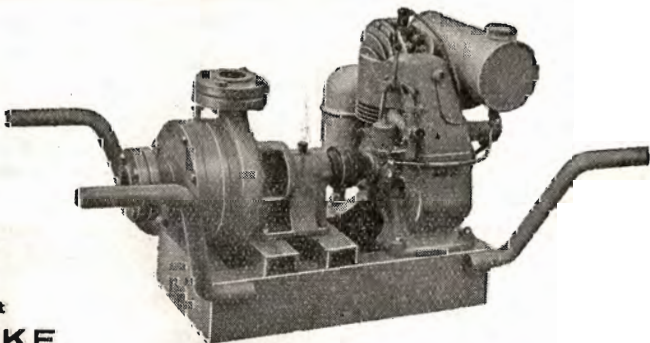
vore udsalg bring. i erindring
Telef. 137 og 779

**Afvandingspumper
Entreprenørpumper
Husvandpumper
Pumper for gartnerler
og ethvert andet
formål**

Skriv efter tilbud og brochure

Aktieselskabet
DE SMITHSKE

JERNSTØBERIER OG MASKINVÆRKSTEDER - Aalborg - Telf. 6696



Hedeselskabets

Tidsskrift

Nr. 3

1. marts 1951

72. årg.

Indtrædende medlemmer indtegnes hos selskabets forretningsførere. Medlemsbidraget er enten årlig mindst 5 kr. eller en gang for alle mindst 100 kr. Større bidrag modtages gerne. Tidsskriftet udgår ca. 16 gange årligt og sendes uden vederlag til selskabets medlemmer. Annoncer bedes sendt til Hedeselskabets hovedkontor, Viborg. Annoncepris 50 øre pr. mm. Oplag 19.600 eksemplarer.

Indhold: Plantningsforeningerne har gjort status for 1950. — Højesteretsdom om en uforsigtighedsbrand i plantage. — Litteratur: Levende hegn i Slesvig-Holsten. — »Bondens ryggstø«. — Jydske kulturbilleder. — Fra hedeselskabets grundforbedringsvirksomhed. — Dyndet hentes frem. — Hedeselskabets forretningsførere. — Understøttelsesfondet for hedeselskabets tjenestemænd. — I få ord.

Plantningsforeningerne

har gjort status for 1950.

I tiden omkring december-januar holder de fleste af landets 80 plantningsforeninger generalforsamling, og ved den lejlighed gør foreningerne, som naturligt er, en slags status for det forløbne år.

Det viser sig, at der i 1950 synes at være konstateret en lille tilbagegang i antallet af udleverede planter. Noget væsentligt er der dog ikke tale om. Nedgangen har i nogen grad været betinget af plantemangel. På den anden side må det betragtes som en gunstig udvikling, at forbruget af løvtræer i forhold til helheden er i fortsat stigning.

Året har iøvrigt været gunstig for plantningsarbejdet, og året vil blive husket af den særlige grund, at det var i 1950, at den nye hegnslov blev vedtaget den 27. maj.

Den nye hegnslov betyder et ubetinget fremskridt for arbejdet med grundforbedring i form af læplantning om markerne. De levende hegn kan nu forlanges plantet som *lovligt* hegn i skellene, og skal som lovligt hegn værnes og fredes. Bl. a. kan enhver grundejer kræve hegnene beskyttet mod naboens løsgående kreaturer eller mod at græssende kreaturer tøjres så nær hegnene, at de kan nå hegnene og beskadige dem.

Fra Ringkøbingegenen meddeles om interesse for den hollandske klitbeplantnings plantemetode, og at man gerne vil prøve det. For ca. 15 år siden bragte Hedeselskabets Tidsskrift en udførlig omtale af denne metode, der gik ud på at anbringe en frisk opgravet, altså en våd klump tørvejord, i plantehullet i sandet og anbringe planten

i nøje kontakt med plantejorden, hvorefter plantehullet fyldtes op med sand. På denne måde lykkedes det at tilføre planten vand i den første vanskelige tid, så planten kunne komme godt i gang. I Holland havde man med held tilplantet betydelige arealer direkte i klitterne, men metoden var kostbar — dengang kostede den ca. 1 gylden pr. plante. Kan man i de jydsk klitter — f. eks. på Holmsland — få småarealer tilplantet på denne måde, vil det være interessant. Dets kostbarhed vil imidlertid altid lægge hindringer i vejen for at gennemføre det i større omfang.

Den i 1949 optagne læplantningsfilm »En milliard træer« har i 1950 været stærkt anvendt. 4 kopier har hele tiden været på vandring og forevist i foreningerne og ved læplantningslaugenes agitationsmøder. Foreningerne i Vendsyssel har således anskaffet sig en særlig kopi og bruger den i agitationen ved de flest mulige lejligheder.

Brædstrup og omegns plantningsforening har i 1950 uddelt 161 600 nåletræer og 49 200 løvtræer.

— *Skanderborg plantningsforening* har udleveret 124 000 nåletræer og 50 000 løvtræer. På den fornylig afholdte generalforsamling trak foreningens mangeårige formand, rentier Jens A. Jensen, Ry, og også dens kasserer Chr. Sommer sig tilbage. I deres sted valgtes fabrikant *Johs. Randløv* og grdr. *Rs. Rasmussen*.

— *Kjellerup plantningsforening* har i 1950 udleveret 293 600 nåletræer og 62 000 løvtræer.

— *Han herreds plantningsforening* har nyvalgt grdr. *Chr. Holm*, Dronningholm, Fjerritslev, til formand i stedet for grdr. *Jens Møller*, Haverslev, der ikke ønskede at fortsætte. Der er udleveret 10 800 nåletræer og 94 000 løvtræer i 1950.

— *Give og omegns plantningsforening* har i det forløbne år udleveret 362 600 nåletræer og 105 000 løvtræer. På den forleden afholdte generalforsamling nedlagde foreningens mangeårige og afholdte formand *Rasmus Mortensen* sit hverv og afløstes af amtsrådsmedlem *Mathias Mathiasen*, Grarup.

— *Hjørring og omegns plantningsforening* udleverede i 1950 100 400 nåletræer og 20 100 løvtræer.

— *Nørre herreds plantningsforening* på Djursland har udleveret 98 870 nåletræer og 20 270 løvtræer i 1950.

— *Værum plantningsforening* har forrige år uddelt 9550 nåletræer og 24 700 løvtræer.

— *Rougsø-Sønderhald herreders plantningsforening* har til 65 modtagere uddelt 20 870 nåletræer og 17 560 løvtræer.

— *Ringkøbing og omegns plantningsforening* har udleveret 145 000 nåletræer og 45 500 løvtræer.

— *Kalundborg plantningsforening* har uddelt 40 000 nåletræer og 19 800 løvtræer.

— *Vildbjerg plantningsforening* har uddelt 130 000 planter til 142 medlemmer.

— *Djursland søndre plantningsforening* har til 267 modtagere udleveret 304 400 nåletræer og 82 700 løvtræer.

— *Hadsten plantningsforening* har uddelt 8900 nåletræer og 29 300 løvtræer.

— I *Salling og Fjends herreds plantningsforening* er planteudleveringen i 1950 gået ned med ca. $\frac{1}{3}$, således at der til 404 modtagere er udleveret 174 000 nåletræer og 107 000 løvtræer.

— *Bjerringbro plantningsforening* har i år 60 års jubilæum. I 1950 uddeltes 100 000 nåletræer og 29 000 løvtræer. På generalforsamlingen oplyste formanden, at foreningen havde indstillet afdøde grdr. Rasmus Møller, Herkegaard, til at få sit navn på en mindesten i Kongenshus Mindepark.

— *Lodsejerlauget Rødby fjord* har i 1950 udleveret 83 500 nåletræer og 67 000 løvtræer. På generalforsamlingen forleden oplystes, at flere tusinde unge østrigske fyr var blevet ødelagt af museangreb.

— *Tønder m. fl. amters plantningsforening* har holdt generalforsamling i Tønder, hvor det oplystes, at foreningen i 1950 har udleveret 528 000 nåletræer og 473 000 løvtræer til 1024 modtagere. Skovrider *Fromsejer* anbefalede at tage fat på at tilplante passende, ubenyttede småarealer, hvorved der ville skabes bl. a. brændselsreserver af stor betydning for efterslægten.

— *Frederikshavn plantningsforening* har til 238 modtagere uddelt 174 000 nåletræer og 46 000 løvtræer.

HØJESTERETSDOM

om en uforsigtighedsbrand i plantage.

I april 1948 forårsagede to 12-årige drenge en brand i Klaabygaard plantage. Drengene havde haft nogle fyrværkerisager, såkaldte »skruptudser«, som de havde antændt. Skruptudserne var sprunget ind i lyngen, havde antændt denne, og trods drengenes forsøg på at slukke bredte ilden sig, så der brændte ca. 3 ha. Den følgende dag blussede ilden op igen og ligeså dagen efter, således at der ialt brændte 11,9 ha af plantagen.

Plantagen var forsikret i Dansk Plantageforsikringsforening, og ved Vestre Landsret dømtes de to drenges fædre som værger til i fællesskab at betale en erstatning på 5447 kr. for de den første dag ødelagte værdier samt 500 kr. i sagsomkostninger. En af dommerne afgav dog dissens, idet han mente, at erstatningsbeløbet burde nedsættes under hensyn til, at drengene var mindreårige.

Sagen appelleredes til Højesteret, hvor der nu er afsagt dom, således at de sagsøgte slipper med en samlet erstatning på 1000 kr. samt egne omkostninger. Da fædrene er dømt som værger for drengene, og drengene er ganske uformuende, betyder dommene, at plantageforsikringsforeningen overhovedet ingen erstatning får.

I Højesterets præmisser hedder det, at under hensyn til, »at drengene dog iagttog visse forsigtighedsregler, og til at der ikke til indskærpelse af den foreliggende brandfare var forbud mod tobaksrygning eller er oplyst, at være givet advarsler mod uforsigtig omgang

med ild i plantagen, findes den af drengene udviste uagtsomhed ikke at være af en så grov karakter, at reglen om erstatningspligtens begrænsning i myndighedslovens § 63 af den grund ikke bør bringes i anvendelse. Da derfor de omstændigheder, som loven i så henseende særlig lægger vægt på, her ubestrideligt er til stede, idet appellanterne er uformuende, og tabet er dækket ved forsikring, findes erstatningen at burde nedsættes, efter omstændighederne til 1000 kr.«.

Der tages således i denne dom kun ringe hensyn til, at en tredje dreng på forhånd havde advaret mod brandfaren og at der eksisterer et totalt lovforbud mod rygning og færdsel med åben ild i heder og skove i tiden 1. marts til 1. november.

I forvejen har underretterne været meget tilbøjelige til at behandle uforsigtighedsbrande meget lempeligt, og mange gange er den slags sager klaret med småbøder. Den foreliggende højesteretsdom vil i alle tilfælde ikke ved sit eksempel indskærpe det store ansvar forældre har, når de lader børn færdes i skov og hede.

LITTERATUR

Levende hegn i Slessvig-Holsten.

Det geografiske institut ved Kiels universitet har publiceret en afhandling om det slesvig-holstenske »Knicklandschaft« af *Günther Marquardt*. Med »Knicklandschaft« menes et landskab med levende hegn på diger, hvor hovedformålet med hegnene ved siden af at afgrænse markerne er at forsyne beboerne med brændsel ved regelmæssig beskæring eller afhugning af hegnene. Det er overalt løvtræshegn af eg, avnbøg og birk samt de sædvanlige supplerende buskplanter hassel, tjørn, slåen og brombær, der er tale om.

Afhandlingen er udformet med en enestående grundighed med undersøgelser langt tilbage i historien og paralleller hentede fra andre lande, men den synes temmelig formålsløs — bortset fra den historiske del af undersøgelsen — for forskningen og undersøgelsen af hegnenes værdi for landskabet, klimatisk og landbrugsmæssigt, idet den hovedsagelig beretter om allerede kendte erfaringer, og i nogen grad kritikløs refererer disse. Det anføres således, at mange levende hegn nedsætter faren for nattefrost, medens de nyeste undersøgelser netop viser, at dette *ikke* er tilfældet.

For dem, der interesserer sig for hegnenes historie, byder den dog på mange detaljer af interesse. Det fremgår således af afhandlingen, at plantningen af disse slesvig-holstenske løvtræshegn har haft en ikke ringe betydning som faste skel og som leverandør af brændsel i et landskab, hvor skovarealet havde været i rivende tilbagegang. Havde den været suppleret med undersøgelser, der tog

Effektiv
DESINFEKTION

af
Malkemaskiner . Spande
Kloaker . Redskaber
Rørledninger . Kærner
og Centrifuger

er den bedste Forudsætning for Fremstillingen af
første Klasses Mælk

Brug derfor dagligt

● **»CHL« CHLORAMIN** ●

CHR. HANSEN'S LABORATORIUM A/S
Sct. Annæ Plads 3 . København K.

i **Forsikring skal man ha' . .**
BALTICA

Skivehus
Asfalt- og
Tagpapfabrik

Asfalt
til imprægnering
af cementrør

Funder
Karosserifabrik
Telefon 12
Traktor-Førerhuse,
Gummivogne m. m.

Viborg Byes og Omegns
Sparekasse

Telefon 1400 (3 lin.)
Sct. Mathiasgade 68
Kontortid: Kl. 9—15

GUGKALK
forøger Afgrøderne

Brug **FINDELT GUGKALK**
ELLER PULV. GUGKALK

GUG KALKVÆRK A/S
ELMEALLE 2 · AALBORG · TLF. 2908

Brønderslev
Cementstøberi

Telefon 34 Brønderslev
v/ **Søren Nielsen**

er altid leveringsdygtig i
såvel landbrugsrør som
mufferer i alle dimensio-
ner. - Dansk Ingeniørfor-
enings normer.

Aktieselskabet

GYRO

Skive Jernstøberi
og Maskinfabrik

TIL ALLE SLAGS
BYGNINGER

DANSK
ETERNIT
TÆG- OG VÆGBEKLÆDNING

DANSK ETERNIT FABRIK A/S
AALBORG
SALGSKONTOR:
KAMPMANNSGADE 2 · KBHVN. V
TELEFON: CENTRAL 3786



REGN

i rette tid og rigtig mængde
er den altbestemmende faktor
for afgrødernes vækst og

**bestemmer
høstudbyttet**

Nielsen & Puggaard

St. Sct. Hansgade 7
Viborg . Telefon 1269

Specialkonstruktion,
der muliggør supplerende
udvidelser

Leverandør til
hedeselskabet

Overslag og tilbud på *regnvandingsanlæg* i alle størrelser

CODAN



*Jagt-
støvler*



Brug **RANDERS
ØREB**

Ellidshøj Kridt- & Kalkværk

af C. M. Christiansen, Århus

Telefon Ellidshøj 4 og Århus 7312

Fabrikation af jordbrugskalk samt foderkridtmel



Katalog sendes

gratis paa

Forlangende

Jordbrugskalk

Råkalk — findelt råkalk — pulveriseret jordbrugskalk

Skandinavisk Kalk- & Kridtindustri,

Skovbrynet, Aalborg. Telf. 9253. — Rigstelefon 921

Kalkværket: Gug station. Telf. Gug 10

SPRIT



til teknisk Anvendelse.

sigte på jordbundens tilstand før og efter hegnenes rejsning, ændringer i udbyttet på disse jorder og sammenligninger trukket med de egne af Slesvig-Holsten, hvor hegnene manglede, havde afhandlingen frembudt videnskabelig interesse længere ud end landskabets eget område.

— — —

I Vejle amts årbog for 1950 findes en omtale af de levende hegn på Koldingegnen, hegn som nogenlunde er af samme type som Knickhegnene i Slesvig-Holsten. Forfatteren til denne omtale undersøger også årsagerne til hegnenes plantning og beskæftiger sig med deres udvikling og værdi, navnlig landskabeligt og kulturelt, og artiklen slutter med en bøn om forståelse og fred for de gamle hegn, der er så karakteristiske og forskønnende for den sydøstjydske natur.

»Bondens ryggstø«,

af Th. Kierulff, *Det norske Skogselskap, 154 sider, ill.*

I oktober 1944 indbød Det norske Skogselskap til en pris konkurrence om »et lille populært skrift for den vanlige skogbruger og særlig med sikte på nåleskovdistrikterne«. En besvarelse af kontorchef Th. Kierulff med titelen »Bondens ryggstø« blev prisbelønnet og er nu udgivet i bogform.

»Bondens ryggstø« former sig som en række samtaler mellem en almindelig landmand og en forstmand. Landmanden spørger og får svar og får udførligt svar. Det er samtaler om skovens små daglige problemer, holdt i en så enkelt og umiddelbar form, at enhver skov-ejer kan have glæde af den, også i Danmark.

Bogen er letlæselig med en mængde gode illustrationer, og vil være en god håndsrækning for enhver mindre dansk skov-ejer, som interesserer sig positivt for forståelsen af arbejdet med nåleskoven.

Jydske kulturbilleder.

»De gamle fortalte —«

af H. P. Hansen, *Herning, Munksgaards Forlag, 220 s., ill.*

»Kulturbilleder fra vestjydske egne«

af konsulent Niels Mølgaard, *Lemvig, eget Forlag, 261 s., ill.*

Rundt i vort land sidder et meget stort tal af flittige lokalhistorikere, der med større og mindre held dyrker deres særlige interesse til glæde for egnens beboere og i enkelte tilfælde for kredse videre ud, fordi forfatteren evner at give det alment værdifulde i det lokale klædebånd. Det er iøvrigt mere hyppigt, end man på forhånd skulle vente, at lokalhistorikeren føjer interessante træk til og uddyber den almindelige forståelse af vor historie. Social historie er i dag mere søgt læsning end nogensinde, og er i sig selv en kulturbærende faktor af højeste værdi.

De to forannævnte bøger har mange fælles træk, selv om H. P. Hansens

bog fra Herningegnen er bevidst søgende efter det delvis glemte i modsætning til Niels Mølgaards, der bredt malende fortæller om egne oplevelser og erfaringer i tilknytning til en afsides egn udvikling og opdyrkning, om forvandlingen fra gammeldags landbrug i en fattig hedeegn til moderne effektiv udnyttelse af mulighederne. Var de to bøger hentet fra samme egn, ville utvivlsomt en del af personnavnene have været gengangere, men tillige ville de have suppleret hinanden på en fortræffelig måde.

H. P. Hansen lader »de gamle fortælle« og refererer, hvad han hører og spørger sig til. Det er 3. samling, han hermed har udsendt under samme titel. Som altid rummer også dette værk en rigdom af detaljer, der fængsler. Man har en fornemmelse af, at hver eneste af de personer, hvis minder her lægges frem for læseren, er særprægede karakterer, mennesker som har ydet en særlig indsats eller oplevet noget helt for sig, og det kan naturligvis ikke være rigtigt. I stedet må billederne, som dannes af disse menneskers liv, være et fællespræg for en egn. Og gør man sig dette klart, bliver »De gamle fortalte —« en guldgrube for forståelse af livet i Hammerum herred i de fjerne og trange tider mellem 1800 og 1900, hvor fattigdom og trang var noget helt andet end i dag, og hvor begreberne hårdt arbejde og nøjsomhed var det daglige liv for selv de velstillede i samfundet. Der er så meget at drage frem af skatkilderne i denne bog, at man trygt kan anbefale den. Har man begyndt at blade i den, slipper man den ikke, før sidste side er læst, og de mange gode billeder er studeret.

Konsulent Niels Mølgaard kender Lemvigegnen og dens mennesker til bunds. Det er i Skodborg-Vandfuld herred, han har øvet sin manddomsgerning, men følger man i bogen hans vandring, bogstavelig fra gård til gård, ad de lange hedeveje, er det »kendtfolk«, han alle vegne støder på — selv helt ned øst for Holstebro. Roligt og stilfærdigt gør han rede for familieforhold både op og ned i tiden, for ægteskab og død, gårdbrande og stormvejr, tørke og regn, og baggrunden for den støtte fortællen er hans »lange« hukommelse for alt, hvad der knytter sig til landbrugets udvikling. Niels Mølgaard ved alt om, hvornår de store hedearealer er brudt op til opdyrkning eller tilplantning, og han husker mergling, læplantning og vejbygning, og hvem der gik i spidsen for de forskellige ting. Omhyggeligt og redeligt får hver den ære og omtale, der tilkommer ham, og ind imellem bringes små anekdoter, der belyser menneskene og deres handlinger — der er nok af varme og gode smil i Niels Mølgaards bog. Det er en bog, der nok skal finde læsere, men det havde været en fordel, om bogen havde haft et udførligt sted- og navnerregister. Bogen er et naturligt og godt supplement til forfatterens tidligere udgivne »Nogle erindringer«.

has.

Fra hedeselskabets grundforbedringsvirksomhed

Fra distriktskontorerne under hedeselskabets mose- og engafdeling foreligger der en opgørelse over arbejdet i januar måned 1951.

Det fremgår heraf, at der i månedens løb er fuldført 322 arbejder omfattende 1109 ha til en samlet udgift af 1 179 060 kr. Heraf var 316 drænings- og kultiveringsarbejder omfattende 956 ha (udgift 1 126 580 kr.) og 6 vandløbsreguleringer med et interesseret areal på 153 ha (udgift 52 480 kr.).

Derudover er der i samme måned ved samtlige distrikter færdigprojekteret og tilstillet rekvirenterne 537 arbejdsplaner omfattende 2076 ha til en overslagssum af 2 449 635 kr. Heraf var 528 drænings- og kultiveringsplaner omfattende 1808 ha (overslagssum 2 247 560 kr.) og 9 vandløbsreguleringer med et interesseret areal på 268 ha (overslagssum 202 075 kr.).

C. V. S. L.

Dyndet hentes frem.

Det er ikke almindeligt, at en landmand vender vrangen ud af sin ager, men det sker, og proprietær Aksel Sørensen, »Rørholm« ved Grenaa, har netop i disse dage afsluttet et arbejde, hvorefter 32 tdr. land er blevet vendt op og ned, skriver »Djursland«.

Allerede for mange år siden opdagede proprietær Sørensen, når han pløjede sine marker, at der af og til kom et lag dynd op med ploven. Han fattede interesse for dyndet under sandlaget, der bortset fra et ganske tyndt muldrag, lå over hans marker. Proprietær Sørensen gav sig så til nærmere at undersøge jordforholdene. Det viste sig, at der under sandlaget, der var 20—50 cm tykt, lå et ganske lille lag sten, bl. a. kalksten, og under dette var der et meget tykt dyndlag, indtil man nåede den faste kalkgrund. Ejendommen ligger i Kolindsund, der som bekendt er en udtørret indsø. For årtusinder tilbage er der sket aflejring på bunden af søen, og det er dette dynd, der nu bliver bragt op til jordoverfladen og skaber en 1. classes agerjord.

I 1942 besluttede Aksel Sørensen, at nu skulle forsøget gøres. Da man dengang ikke rådede over maskiner, der kunne gøre arbejdet, gik man i gang med håndkraft. Der blev gravet en dyb grøft med lodrette vægge, og uanset hvor stort sandlaget var, blev der gravet ned, så man rådede over 50 cm dynd. Sandlaget blev derefter kastet ned i Bunden og dyndet ovenpå. Det var et stort og omfattende arbejde, men det lykkedes dengang at få vendt 12 tdr. land. Siden har der været foretaget mange gødnings- og plantningsforsøg, og der er opnået meget fine resultater på arealet. Det har vist sig, at dette dynd trænger til fosforsyre, medens det ikke behøver kali, et af beviserne for, at det er gammel havbund. Ganske interessant er det også, at dyndlaget, der består af papirtynde flager, ofte indeholder aflejringer af tang og muslinger.

Sidste sommer bestemte proprietær Sørensen sig til yderligere at vende 20 tdr. land og for en tid siden begyndte man arbejdet, denne gang med maskinkraft. Hedeselskabets kæmpe-plov, der trukket af en larvefodstraktor bruges til at pløje særligt vanskelige arealer op med, blev lejet. Den pløjer i en dybde af 80 cm med en fure på 110 cm, og selv om der ikke, som ved gravning med håndkraft, hele tiden kan blive tale om at få 50 cm dynd op (dette er afhængig af sandlaget), er der dog overalt på marken kommet det nødvendige dyndlag for dagens lys.

Medens det første forsøg tog meget lang tid, blev de sidste 20 tdr. land gjort færdig på fire dage, og selvfølgelig var det heller ikke forbundet med nær så store udgifter. Hr. Sørensen smilte tilfreds, da arbejdet var tilendebragt, og det er ikke mærkeligt. De 20 tdr. land skal nu ligge stille i vinter. Til foråret harves det, og et fint stykke agerjord er føjet til den i forvejen så veldrevne gård.

Hedeselskabets forretningsførere.

I anledning af, at hedeselskabets hidtidige forretningsfører for *Vildbjerg* distrikt, fhv. forstassistent *S. J. Krogh*, Monradsgade 28, Herning, har ønsket at fratræde, er dette hverv overtaget af konsulent *S. Nørlund Christensen*, Aulum.

Gårdejer *Claus Jensen sen.*, Blaakrog, Bovrup, har ønsket at fratræde som hedeselskabets forretningsfører for *Varnæs* distrikt, hvorefter dette hverv er overtaget af gårdejer *Hans Lyck*, Varnæs.

Efter at have fungeret som hedeselskabets forretningsfører for *Vinding* distrikt siden 1922 har konsulent *Niels Offersen*, Ramskovlille, Vinding, Sørvad, i en alder af 91 år ønsket at afgive dette hverv, som derefter er overtaget af hr. Offersens søn, gårdejer *Niels Offersen*, Ø. Ramskov, Vinding, Sørvad.

Endvidere har forretningsføreren for *Tinglev* distrikt, forretningsfører *V. Beyer*, Tinglev, ønsket at fratræde, hvorefter gårdejer *Martin Poulsen*, Broderup, Tinglev, har overtaget dette hverv.

Understøttelsesfondet

for hedeselskabets tjenestemænd.

Fondet er oprettet den 13. august 1907. — Fondets kapital forøges af de midler, der tilfalder det i henhold til hedeselskabets forsørgelseskasses vedtægter, samt ved gaver. — Renter af fondets kapital anvendes som understøttelse til særlig uheldigt stillede tjenestemænd, hvad enten de er medlemmer af fondet eller ej, til særlig uheldigt stillede forhenværende tjenestemænd eller til tjenestemænds enker eller børn.

I henhold til fondets vedtægter har der for årene 1951—52—53 været afholdt valg af et medlem til bestyrelsen. Afdelingsleder, skovrider *B. Steenstrup* blev valgt i stedet for afdelingsleder, civilingeniør *J. Parbo*, der ikke ønskede at modtage genvalg.

REGNSKAB FOR 1950.

Indtægt.

Kassebeholdning den 1. januar 1950	kr. 30.639,93
Renter	« 2.682,48
Hedeselskabet, bidrag for 1950—51	« 500,—
do. provision for nye medlemmer i 1950..	« 45,—
Funktionærforeningen, bidrag for 1949—50..	« 100,—
Direktør Oppenheim, gave	« 300,—
Fru M. Sørensen, indbetalt andel i forsørgelseskas- kapital	« 572,58
Udtrækning af 2000 kr. 6. serie 4½ % Jydsk landkredit- forenings obligationer	« 2.000,—
	Ialt kr. 36.839,99

VESTJYLLANDS MERGELFORSYNING

Andelsselskab

[påtager sig]

udnyttelse af lokale lejer

og

tilrettelægning af mergelleverancer.

Moderne grab-materiel til rådighed. - Levering af højprocentig mergel fra egne lejer.
Jordbrugskalk og pulv. kalk i fine kvaliteter fra Hillerslev Kalkværk.

Alle oplysninger og tilbud fås hos:

TRIER HØJ,
kasserer,
Vostrup.

I. M. LAURIDSEN,
næstformand,
Gørding.

JESPER JESPERSEN,
formand,
Gødstrup.

Den sjællandske Bondestands Sparekasse
Vestervoldgade 107 København V

82 Kontorsteder paa Sjælland

ALLE SPAREKASSEFORRETNINGER UDFØRES



**Andels-
Klædefabriken**

Grindsted

Telefon 20

Det gensidige forsikringselskab

Dansk Plantageforsikringsforening

tegner forsikring for genplantningsværdien for nåletræs-plantager overalt i Danmark. — Indskud een gang for alle 1 kr. pr. ha. Årlig præmie pr. ha 30 øre, minimum 2 kr. Vedtægter og indmeldelsesblanketter ved henvendelse til

FORENINGENS KONTOR I VIBORG
Telefon 1340

Vestjysk Trælasthandel

Varde
Betonvarefabrik

H. Kunøe og Aage Pedersen
Varde . Tlf. 519 - 520

Landbrugsrør
(drænrør)

efter Ingf. normer.

FORLANG TILBUD

STRYG elektrisk ...

Alt i prima røde drænrør.

Silkeborg, Herning og omliggende
teglværkers salgskontor

Torvet 6, Silkeborg

Telefon 1200

repræsenterende følgende værker:

A/S Lysbro Teglværk.
De Forenede Teglværk,
Lysbro.
Bøgild Teglværk, Lysbro.
Vinderslevgaard Teglværk.
Paarup Teglværk.

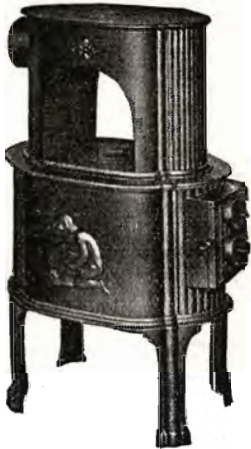
Bjødstrup Teglværk.
Gjern Teglværk.
Visgaard Teglværk.
Højriis Teglværk, Ikast.
De Forenede Midtjydske
Teglværker, Herning.

Græsningsdyr.

Hesselvig Enggaard pr. Kibæk. Nærmere oplysninger fås ved henvendelse til hedeselskabet, Viborg.

Kreaturer fra rene besætninger samt plage indtegnes for sommeren til græsning på høj vandingseng under hedeselskabets ejendom,

RIBE *Brændeovne og Tørveovne Brændekaminer Brændekomfurer*



Moderne emaljerede
Rundtræk-Kaminer
i mange Typer og Størrelser.
Ovne & Komfurer.
Bygnings-Støbegods
RIO Radiatorer
Ribe Centralvarmekomfurer
Brochure sendes paa Forlangende

A/S RIBE JERNSTØBERI · RIBE
GRUNDLAGT 1848 · TELEFON: RIBE 261 (3 LINIER)

Børnelammelses- og ulykkesforsikring

Den gensidige
Landbo-Sygeforening
Vesterbrogade 15
København V.
Telef. 6659 - 5974

Landbrugslotteriet

udlodder årligt
kr. 5.485.620

Største gevinst
2 gange årligt
kr. 80.000

Aarhus Privatbank

Stiftet 1871

Aarhus: Hovedkontor
København: Nygade 1

Aktiekapital og Reserver
andraget ialt ca. Kr. 21.400.000,—

Mejeriernes og Landbrugets ULYKKESFORSIKRING

Telefon 14350
Gensidigt selskab



Reventlowsgade 14
København V.

Ansvarsforsikring

Automobilforsikring

Røde Drænrør

indtil 16" diameter

A/S Hvorslev Teglværk
pr. Ulstrup - Telefon 67 Ulstrup

SPEJLBORGS PLANTESKOLE

BRØNDERSLEV
Telefon 382

SKOV-, LÆ-
OG HÆKPLANTER

Kjellerup Betonvarefabrik

ved I. T. BIRK · Telefon 45 Kjellerup
Efter kl. 17: Rødkjærsbro telefon 14

Fører kun Δ mærkede varer.

Alle arter betonvarer til afvanding og kloak føres.
Forlang tilbud

Røde — 2" — 12" — Drænrør.

Forlang tilbud.

Akts. Frederiksholms Tegl- & Kalkværker.
Rosenørnsallé 18. — København V. — Central 282.



AALBORG TAFTEL AKVAVIT.



	Indtægt... ..	kr. 36.839,99
<i>Udgift.</i>		
Udbetalt understøttelser... ..	kr. 3.900,—	
Købt 12.000 kr. 9. serie 4½ % landkreditforenings obligationer... ..	« 11.364,53	
		« 15.264,53
<i>Kassebeholdning den 31. december 1950... ..</i>		
	kr. 21.575,46	
Obligationsbeholdningen den 31. december 1950 udgør:		
Jydsk landkreditf. oblig., 6. s. 4½ %	kr. 2.000,—	
do. do. do. 7. s. 4½ %	« 2.000,—	
do. do. do. 9. s. 4½ %	« 32.000,—	
		« 36.000,—
		Ialt kr. 57.575,46

Viborg, den 3. januar 1951.

J. Parbo.

Martin Olsen.

Ernst Jensen.

Regnskabet er eftersat og fundet rigtigt. — Kassebeholdningen, 21.575 kr. 46 øre, indestår på indlånsbog nr. 64 i Viborg sparekasse. Indskrivningsbevis fol. 1225 for obligationsbeholdningen, 36.000 kr., er forevist.

Viborg, den 31. januar 1951.

M. G. Mikkelsen,
statsaut. revisor.

/ *T. Michelsen.*

I få ord — ★

Norge - Dalgas - hedeselskabet.

Turistchef *J. Stig Hansen*, som er leder af Turistforeningen for Danmarks Oslo-kontor, gør et stort arbejde for at lære nordmændene Danmark at kende. Han har bl. a. foranlediget en artikelserie i det norske blad »Morgenposten« under titlen: »Kjenner du Danmark«. Heri fortælleres udførligt om Enrico Dalgas og hedeselskabet.

*

En ung hollænder *van der Sluis*, udsendt af Det hollandske Hedeselskab, opholder sig for tiden ved Det danske Hedeselskab for at studere det danske selskabs arbejdsmetoder. Opholdet er et led i udvekslingen af medarbejdere mellem de to selskaber.

*

Jordens skovareal.

I en udsendt oversigt oplyser F. A. O., at verdens samlede skovareal stadig er i tilbagegang. Der findes ialt ca. 3978 millioner ha skov. Bemærkelsesværdigt er, at 64 % heraf findes i Afrika. De produktive skovarealer omfatter 2612 mill. ha eller 66 % af det samlede areal. Dette fordeles igen med 36 % på nåleskov og 64 % på løvskov; men i handel med træ omfatter handelen med nåletræ de 70 %.

Statistikken fortæller om tilvæksten i skovene, at for nåletræernes ved-

kommende har *Danmark* den højeste årlige tilvækst med 7,3 m³ pr. ha. Gennemsnittet for tilvæksten pr. ha er i *Europa* 2,2 m³, i *U. S. A.* 2,3 m³ og *Canada* 1 m³.

*

Ølgod plantage har nyvalgt *Johs. Graversen* som formand i stedet for overlærer *Bliksted*, der ikke ønskede at fortsætte. Årets driftsoverskud har været 1190 kr., men der udbetales ikke udbytte.

*

Lærk og douglas.

I »Skogsbruket«s sidste nummer slår greve *Schulenburg* stærkt til lyd for øget anvendelse af lærk og douglas. Forfatteren gør opmærksom på det hidtil upåagtede, at telefonpæle, hegnspæle og lignende af lærk kan stå ubehandlede i jorden uden at rådne i op til 40 år, medens gran og fyr går til på en halv snes år, hvis de ikke imprægneres. Tillige gør han opmærksom på, at lærk og douglas praktisk taget næsten ikke angribes af insekter og svampe, og f. eks. behøver douglas ikke at afbarkes inden anvendelsen.

*

Rentefrie lån til skovplantning?

I de norske skovbrugsblade diskuteres for tiden stærkt et fremkommet forslag om, at staten skal yde rentefrie lån over 30—40 år til skovplantning — foruden de allerede eksisterende direkte tilskud. For 1949—50 bevilgede den norske stat til forskellige private skovbrugsformål ialt 5,2 mill. kr., deraf 90 000 kr. til Det norske Skogselskap og 2,3 mill. kr. til skovrejsning, skovkultur, grøftning i skove og planteskolearbejder, samt 2,2 mill. kr. til bygning af skovveje i private og offentlige skove.

*

Rodangreb på fyr.

I det norske »Tidsskrift for Skrogbruk« refererer *Hakon Robak* nogle engelske iagttagelser vedrørende rodsygeangreb (*Fomes annosus*) på fyr. De usædvanlige fyldige iagttagelser opsummeres tilsidst i følgende linier: »Der er tydelig sammenhæng mellem alvorlige udbrud og de første tynninger i bestanden. Tidlig fældning af »varger« på neutral-alkalisk mark er særlig farlig, men al fjerning af træer i yngre plantninger kan føre til angreb. Udstrakt og stærk afbrænding af tidligere skovarealer ødelægger det organiske materiale og kan derved bidrage til udtørring af jorden og derigennem sandsynligvis til svækket modstandskraft hos træerne. Dette er selvsagt kun, hvor faren for udtørring er til stede.

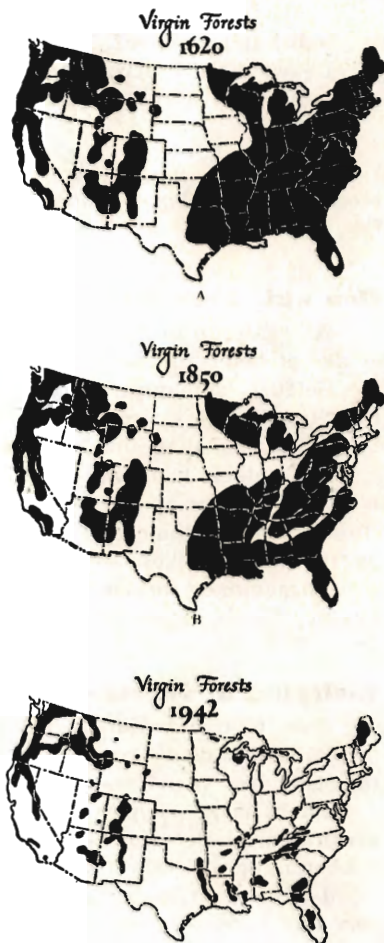
Da *Fomes annosus* i stubbe bare langsomt bliver fortrængt af andre svampe vil en kortere udsættelse af plantningen ikke frembyde nogen garanti mod nyangreb på tidligere skovarealer. I det hele taget ser det ud til, at — med de midler, der står til rådighed — det nærmest er umuligt at bekæmpe svampen, når den først har fået fodfæste under jordoverfladen. Derimod må smitten kunne hindres i at trænge ned i jorden. Er stubbene, som det nu afgjort ser ud til, de vigtigste indgangsporte for infektion i feltet, kan man antagelig reducere, men ikke forhindre, angrebet ved at tynde ud i den tørreste årstid, f. eks. forsommeren. Men overmaling eller kreosotbehandling af stubbenes snitflader ser ud til at være den mest lovende forholdsregel, og forsøg med denne er allerede sat i gang i England.»

*

Skovødelæggelserne i U. S. A.

I løbet af de sidste 10 år er man i U. S. A. blevet klar over, hvor store skovødelæggelserne har været navnlig gennem de sidste 100 år. Det er enorme arealer, der er ryddet for de oprindelige jomfruelige skove uden tanke for fornyelse eller genskabelse. Myndighederne har fået stadige påmindelser gennem sandstorme og naturkatastrofer. Skovene virkede oprindeligt som en slags vandreservoirer, men når de forsvandt, fulgte tøjbrudsoversvømmelser og jordskred i hælene, som lagde mægtige områder øde. For ca. 15 år siden oprettede U. S. A. en »Soil-Conservation«-Tjeneste, som forlængst har nået meget store resultater. I samarbejde med U. S. A.'s forstsvæsen er der sket store fremskridt, og navnlig har bevægelsen for genrejsning af skovene taget fart, efter at der i 1941 blev oprettet »American Tree Farm System«, ligesom der i 1944 af papirindustrien blev oprettet en organisation, som hedder »Træer for i morgen«, hvor navnet i sig selv fortæller, hvad meningen er. Hvor alvorligt opgaven tages op, vil forstås af, at der alene til plantning af læhegnssystemer i midtstaterne siden 1934 er anvendt ca. 700 mill. dollars.

Hosstående tegning, som gengives efter det hollandske hedeselskabs tidsskrift, viser skovarealerne i U. S. A. i 1620, i 1850 og i 1942. Det er en tilsvarende ødelæggelse af skove, som vi kender fra Danmark. Her skiftede billedet dog til fremgang allerede for et lille århundrede siden.



*

De irske heder skal tilplantes.

I Irland er der udarbejdet en plan for skovplantning på de vidtstrakte udyrkede og øde hedeegne på øen. Planen omfatter ca. 1 million acres og er anslået til at ville koste ca. 100 millioner pund sterling, men regeringen regner også med, at det vil tage ca. 50 år at gennemføre den. Det viser sig imidlertid, at grundejerne ikke er interesserede i at sælge, men forlanger rene fantasipriser. Man havde regnet med en pris på ca. 8 pd. st. pr. acre, men grundejerne kræver langt mere. I løbet af de sidste 3 år er der dog sikret ialt 15 369 acres. Skovplantningsbudgettet for 1950 androg 413 000 pd. st. mod 260 000 pd. st. i 1949.

Indtil udgangen af 1950 har den irske stat tilplantet 160 000 acres og private ca. 100 000 acres, men for at kunne følge med i arbejdet viser det sig nødvendigt at udvide planteskolerne meget betydeligt.

*

F. A. O. har igangsat udarbejdelse af et verdenskort over jordens erosion for at belyse erosionens art og omfang, og få menneskene til at forstå, hvor alvorligt problemet er.

*

Den kgl. Veterinær- og Landbohøjskoles skovbrugsfond.

Af renterne af Den kgl. Veterinær- og Landbohøjskoles skovbrugsfond er der et beløb på ca. 6800 kr. til rådighed til uddeling pr. 1. april 1951.

Beløbet kan anvendes 1) til understøttelse af skovbrugsstuderende ved Den kgl. Veterinær- og Landbohøjskole samt 2) til understøttelse til skovbrugsvidenskabelige undersøgelser.

Ved uddeling af *understøttelse til skovbrugsvidenskabelige undersøgelser* vil der være at give ansøgninger fra yngre forstkandidater en fortrinstillig. I ansøgningerne må nøje redegøres for det videnskabelige arbejde, hvortil støtten søges.

Ansøgninger indsendes til Den kgl. Veterinær- og Landbohøjskole, Bülowvej 13, V., inden den 10. marts 1951.

*

Isolering af ydermure.

Over motivet: »Har bygherren råd til at varmeisolere?« har A/S Troldehede Pladeindustri arrangeret en fiks og tiltalende brochure, hvori spørgsmålet ændres til: »Har bygherren råd til at lade være?«

På basis af rapport nr. 1 fra Statens Byggeforskningsinstitut påviser brochuren, at det kan betale sig at varmeisolere ydervægge med Troldekte træbeton, og at bygherren slet ikke har råd til at lade være.

I brochuren findes gengivet sammenligningstal, så enhver håndværker selv kan beregne værdien af isolering med Troldekte, og endelig er brochuren suppleret med en række praktiske arbejdsanvisninger.

*

I Sverige er jagtudbyttet i 1950 ifl. »Skogen« opgjort til en samlet værdi af ca. 11 mill. kr. Elsdyr, hjort og rådyr udgør 5,4 mill., pelsdyr 2 mill. og småvildt 3,8 mill. kr. Bemærkelsesværdigt er det, at fasanjagten har en værdi af en halv mill. kr. og af egern 662 500 kr.

*

Japansk besøg ved hedeselskabet.

Præsidenten for sammenslutningen af landbrugsskoler i Nordjapan *Torizo Kurosawa* har været på rundrejse i Danmark for at studere dansk landbrug.

Under direktør Niels Basses førerskab var japaneren den 12. februar på besøg forskellige steder på Viborgegnen for at se hedeselskabets virksomhed, idet hedeselskabet interesserer stærkt i Japan, hvor man vil søge at efterligne det i handling ud fra ordene: Hvad udad tabtes skal indad vindes. Under besøget i Danmark modtog Kurosawa iøvrigt sin udnævnelse til guvernør på øen Hokkaido.

*

B & O RADIO

- det danske Kvalitetsmærke

Kaas- Briketter

Hovedforhandler:

Nordjyllands
Kulkompagni
Nørresundby
Telefon 4227 - 4228

Fabrik: Kaas
Telf. Kaas 11

Alt i cementvarer,

rør i alle gængse størrelser efter ingeniørf. normer.

Tjæreborg cementstøberi.

Hurtig levering.

Telefon 21.

Reel betjening.

AKTIESELSKABET SKARREHAGE MOLERVÆRK

A/s Fiskbæk Briketfabrik

Herborg 12



Nivaagaard Teglværk

Nivaa telefon nr. 9

DRÆNRØB . MURSTEN . TAGSTEN

A. Philipsen & Co

Sct. Mathiasgade 58 . Viborg

Elektriske Anlæg
Vandværksanlæg
Telefon 173 og 174



Aktieselskabet

BRØDRENE BRINCKER

Greisdals Hammerværk pr. Vejle — Grundlagt 1867

Specialitet: Tørvegrebe, tørvespader, drænværktøj, lyngleer.

Alle slags grebe, forke, spader, roehakker, høstleer
og haveredskaber leveres med fuld garanti.

AEROLIT

DANSK SIKKERHEDSPRÆNGSTOF

Sydvestjydske Teglværkers Salgskontor Ølgod

Telefon 58

Telefon 59

Petersværk Betonvare-Industri. Nørresundby. - Tlf. 1055 (2 lin.)

Alt i betonvarer efter D. S. 400.
Renseanlægget "Ringtanken" (Dansk patent nr. 59820).
Egne fremstillingsmetoder af højeste standard.

RØDE DRÆNRØR

føres altid på lager fra 2" til 8". — Tilbud til tjeneste.

A/S Gammelgaard Teglværk.
Telefon 187. Skive.

Stenvad Cementstøberi

Telf. 6 Stenvad
Arnold Westmark

Alle \triangle mærkede rør føres
Altid leveringsdygtig

Skive Cementstøberi

KNUD ØSTERGAARD
Telefon 921

Normrør

med garantimærket \triangle
Imprægnering
Brøndrør

Tårnsløsten
Drænrør
Baumadæk
Tagsten
Mursten

KÄHLERS Teglværk
Korsør

Krogsgades Cementstøberi

v/ J. C. Halvorsen & Sønner.
Kontor:
Dannebrogsgade 22, Århus.
Telefon 5019—5020.

Ny fabrik i Vejlbjby
Tlf. Riisskov 9319.

Alt i betonvarer D. S. 400.

RESENBRO

CEMENTSTØBERI
v/ ingeniør C. G. Madsen
Telefon 34

Prima betonrør efter dansk
ingeniørforenings normer.

Mrk. \triangle i alle gangbare di-
mensioner fra 10—60 cm så-
vel med som uden mufte.
FORLANG TILBUD

Bjerringbro Cementvarefabrik

ved Th. Petersen
Telf. 111, Bjerringbro

ALLE

\triangle MÆRKEDE RØR
Imprægnerede
og uimprægnerede

Stort lager
Altid leveringsdygtig

RANDERS

MØRTELVÆRK OG
BETONRØRSFABRIK
v/ Marius Ødum
Kistrup pr. Randers
Tlf. 400 Randers fri not.

Kun \triangle mærkede varer
føres. - Største lager.
Bedste kvaliteter.
Forlang tilbud.

Teglværkernes Salgskontor

Esbjerg
Telef. 265—546

DRÆNRØR

2"—15"
Mursten . Tagsten

L. Hammerich & Co.

Specialforretning i bygningsartikler.
Grundlagt 1854. Tlf. 7050 (3 linier)

Århus

Midtjydske Betonvarefabrikker

Fabrik & lager — Telf. Herning 476
Herning & Lind. Telf. Lind 45
Lager af \triangle mrk. betonvarer

HØJSLEV TEGLVÆRKER A/S

Prima, røde drænrør
1 størrelse fra 2 til 15 tommer

Tlf. Højslev 3

Indhent tilbud

Midtjydske Teglværkers Salgskontor

Telefon Skive 1030

S. m. b. A.

Telefon Viborg 1330

Alle størrelser i drænrør leveres

Anvend tørvestrøelse ved dræning ...

Paa jorder med flintsandet undergrund kan en tilsanding af drænrørene forebygges ved anbringelse af et lag tørvestrøelse („hundekød“) omkring stødfugerne, ligesom tørvestrøelse med fordel benyttes ved dræning i stiv lerjord. Spørg hedeselskabet.

Aktieselskabet
De danske
Sukkerfabrikker
København

Den er rigtig!



J. CHR. PETERSENS
PAPIRHANDEL A/S

„Hvælvingen“
ved Nikolaj Taarn
KØBENHAVN K.
Telefon Central 243
Hovedforhandler
af statens papir

L. KRISTENSEN
REMINGTON OG REMTOR
SKRIVEMASKINER

DANMARKS ÆLDSTE
SKRIVEMASKINE-FIRMA
FREDERIKSBERGGADE 1 A
KØBENHAVN K.

DEN
ER FRA

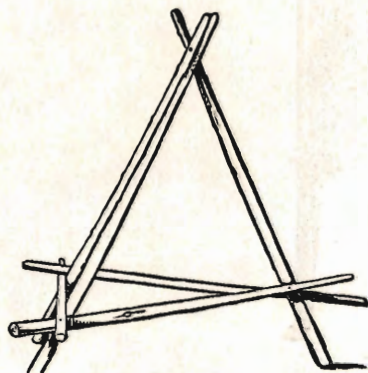
Zinck

GODT-
HAAB

Viborg Papir-Comp.

Papir & papirvarer en gros.
Bogtrykkeri.
Kontortorsyning.

Sct. Mathiasgade 31—33.
Tlf. Viborg 802—803.



Stativer

til tørring af hø og frøafgrøder
af runde granrafter

Mål: Ben og tværlægter 2,2 m ($3\frac{1}{2}$ al.) \times 3—8 cm ($1\frac{1}{4}$ —3") top.

Pris: 5,20 kr. pr. stk. ab station

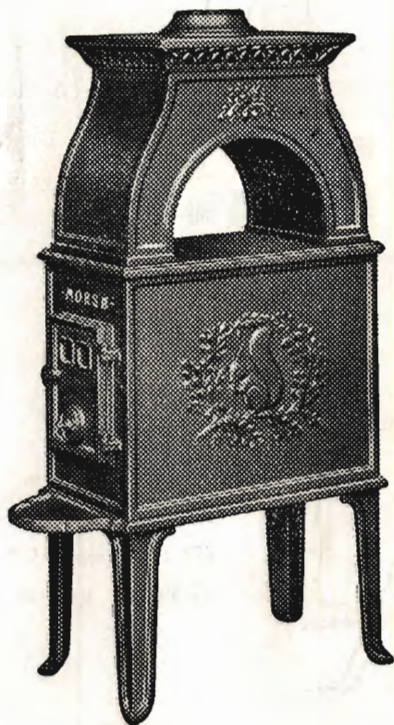
Såfremt det ønskes, kan der leveres høstativer med ben og tværlægter 2,5 m lg. (4 al.) \times 5—8 cm diam. (2—3") top.

Pris 6,20 kr. pr. stk. ab station

Stativerne kan slås sammen under transport og opbevaring.

Hedeselskabets flyvende Korps, V.borg,
telf. Viborg 1583

Morsø Støbejerns



AKTIESELSKABET
N.A. Christensen & Co.
KGL HOFLEVERANDØR
NYKØBING MORS

Redaktionsudvalg: Afdelingsleder, civilingeniør J. Parbo (formand),
afdelingsleder, skovridder B. Steenstrup og botaniker N. C. Nielsen.

Redaktør: Har. Skodshøj.

Carlo Mortensens Bogtrykkeri. Viborg