



Nr. 2

15. februar 1968

Nytårskuren

Dødsfald

Det danske Hede-
selskabs bemærk-
ninger til Zone-
plan 1962
for Danmark

Irsk Skovbrug

84. årg.

Oplag: 18,600

HEDESELSKABETS TIDSSKRIFT



De sparer tid, fordi patronen kan isættes fedtsprøjten på få sekunder, og De undgår samtidig spild og forurening af fedtet.

tilsat additiver, der modvirker nedbrydning og skumdannelser og giver derved olien en ekstra lang levetid.

Esso MP-fedtpatron gør traktormøring meget lettere...

Bruger De ESSO MULTI PURPOSE GREASE H universalfedt, har De gjort smørearbejdet på Deres traktor meget lettere og umuliggjort alle fejltagelser. Multi Purpose Grease egner sig nemlig både til chassis, hjullejer og vandpumper og alle de øvrige forskelligartede formål, man kommer ud for i landbruget. Denne fremragende fedtkvalitet tåler nemlig ikke blot vand men også den stærke varme, som kan opstå i hjullejerne, samtidig med at den giver bedre smøring end nogen hidtil anvendt specialfedt.

Og endnu lettere går arbejdet fra hånden, når De anvender de meget praktiske fedtpatroner, som indeholder 400 g Esso Multi Purpose Grease H universalfedt, og som passer i de fleste typer fedtsprøjter.



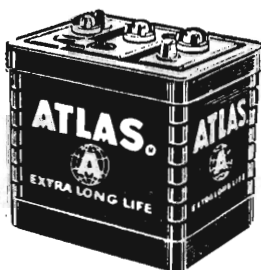
Esso Gear Oil giver sikkerhed

og korrekt smøring af gear, tandhjuludvekslinger og snekkedrev, fordi Esso Gear Oil er specielt fremstillet til dette formål og giver en smørefilm så stærk, at den kan modstå selv de kraftigste belastninger. Den giver et minimum af friktionstab og er

ATLAS

- en fællesbetegnelse for kvalitet...

Under fællesnavnet ATLAS sælger Esso en lang række af det kvalitetstilbehør, som er nødvendigt for vedligeholdelsen af en bil- og maskinpark. Dæk, batterier, tændrør, ventilatorremme o.s.v. er enkelte ATLAS produkter, men der er mange flere, som Deres Esso-forhandler gerne fortæller Dem om. For dem alle gælder det imidlertid, at de er indbegrebet af kvalitet og den bedste garanti mod irriterende driftsstandsninger, som De overhovedet kan få.



RA-TO

Frem med Hem

Ud med Ra-To

Ned med Kartoflerne

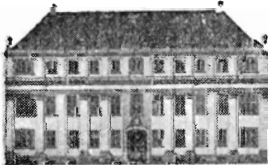


RA-TO er en billig og arbejds-
besparende kartoffellægger, der
lev. i flere forskellige typer for
traktor eller hestetræk.

Forlang brochure.

Den almindelige Brandforsikring

for Landboegninger, opretter ved kongelig Anordning
af 1792



Brandforsikrer Bygninger
- færdige og under Opførelse -
med fast Inventar

HOVEDKONTOR:
STORMGADE 10 - KØBENHAVN K.
C.: 1100



LOMBORG'S PLANTESKOLE

TLF. 2 01 01

TLF. 3 40 40

Stort, farveillustreret
katalog
sendes gratis
på forlangende

FRØCONTORET
KOLDING



Telf. 4344

**FRØAVL
FRØHANDEL**

**Den Sjællandske
Bondestands Sparekasse**

E. DALGAARD SØRENSEN %
AARHUS TELF 578 00

SKANDIA KALK ^{A/s}

Kontor: Gug, tlf. Sdr. Tranders 147 (081-51711)

Jordbrugskalk fra værkerne i

Batum

Ferslev

Gug

Kaas

Visse

ERIK EMBORG

H. THEUT ^{A/s}

Skovarbejderskolens kursus 1962-63

Husk skovarbejderskolens bøger:

Håndredskaber til skovarbejde v. G. Bergsten og I. Nissen 4,00 kr.
Arbejdstekniske råd og vink v. G. Bergsten, 2. udgave.. 3,00 kr.
Motorsavens brug og vedligeholdelse v. I. J. Nissen, 3. udg. 2,00 kr.
Regnskabsbog for motorsave 1,50 kr.

Ved forudindbetaling på giro 72403 sendes bøgerne portofrit.
Iver J. Nissen

Ellidshøj Kridt- og Kalkværk

ved C. M. Christiansen, Århus.

Telefon: Ellidshøj 4 og Aarhus 2 73 12

Fabrikation af
jordbrugskalk og
foderkridtmel

Hjortsøs Planteskole

Tlf. Viskinge (03 493) 20 Svebølle

har siden 1896 SKOV
leveret planter til HAVE og
MARK

Forlang tilbud

Stenvad Cementstøberi

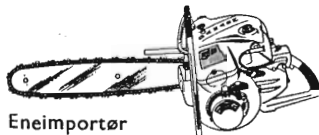
Telf. (063) Stenvad 6
Arnold Westmark

Alle Δ mærkede rør føres
ALTID LEVERINGSDYGTIG

DANARM

Kædesave

- ★ 7 hk Villers motor, effektiv smøring
- ★ stor skærehastighed, 18", 23" og 28" sværd
- ★ Servicesav ved reparation
- ★ Rullende serviceværksted over hele landet
- ★ Konto oprettes, brugt sav tages i bytte
- ★ 12 mdr. garanti og 3 mdr. på reparation
- ★ Lav kædehastighed, derfor ringe slid
- ★ Demonstration uden forbindelse
- ★ Lev. i mange forskellige modeller, benzin el eller trykluft



Eneimportør

V. H. Langebæk og Søn

Civilingeniører

Ballerup Byvej 222, tlf. 97 33 33
Horsens tlf. 2 24 63 og 2 63 00
opgiver nærmeste forhandler

LØVE GARN

Aktieselskabet Holger Petersen

Købmagergade

København K



AEROLIT
DANSK SIKKERHEDSPRÆNGSTOF

Hedeselskabets Tidsskrift

Nr. 2

15. februar 1963

84. årg.

udgår 16 gange årligt og sendes til selskabets medlemmer. Annoncer bedes sendt til Hedeselskabets hovedkontor, Viborg. Annoncepris 60 øre pr. mm. Medlemsbidraget er enten årlig mindst 5 kr. eller en gang for alle mindst 100 kr. Redaktør: H a r. S k o d s h ø j. Redaktionsudvalg: Afdelingschef, skovrider B. Steenstrup (formand), øveringeniør N. Venov og distriktsbestyrer J. Alsted. Carlo Mortensens Bogtrykkeri, Viborg

Indhold: Nytårskuren. — Dødsfald: Fhv. proprietær Aage M. Holm, Eskjær. — Det danske Hedeselskabs bemærkninger til Zoneplan 1962 for Danmark. — Irsk skovbrug. — I få ord.

Forsiden: Reguleret mindre vandløb ved Thorning. I venstre side af billedet er marken drænet, medens der endnu intet er gjort på den anden side af bækken.

Den store nytårskur på Christiansborg Slot fandt sted den 8. januar.

Formanden for Hedeselskabets repræsentantskab, Hofjægermester, godsejer A. Olufsen, Quistrup, overbragte Hedeselskabets bedste ønsker i anledning af årsskiftet.

Da Hans Majestæt Kong Frederik den IX som følge af et influenza-tilfælde var forhindret, gaves kuren af Hendes Majestæt Dronning Ingrid, der var ledsaget af Hendes kongelige Højhed Prinsesse Margrethe.

Hendes Majestæt Dronningen bad formanden bringe Hedeselskabets medlemmer og medarbejdere en hilsen fra Kongen, Hedeselskabets høje protektor.

DØDSFALD



*Fhv. proprietær
Aage M. Holm,
Eskjær, R I.*

Lørdag den 26. januar døde proprietær *Aage M. Holm*, Eskjær, uden forudgående sygdom, 72 år gammel.

Holm var født på den gamle hovedgård »Eskjær« i Mosbjerg sogn, som han blev ejer af i 1915 og drev, til han for få år siden overdrog den til en datter og svigersøn. Holm var først og fremmest landmand, og hele livet var den gamle slægtsgård og alt, hvad der rørte sig dér, noget aldeles centralt i hans tilværelse, men så mange var hans interesser og så stærkt blev der lagt beslag på hans viden og arbejdskraft på vidt forskellige områder, at selv hans venner undertiden kunne glemme, at landbruget var hans egentlige gøremål.

Proprietær Holm var medlem af Hjørring amtsråd fra 1928 og, med kort afbrydelse, til sin død. I denne egenskab blev han i 1935 valgt til formand for centralsygehuset i Hjørring, hvor han næsten daglig i over 25 år havde sin gang, og som takket været hans varme interesse og store indsigt i hans formandstid har udviklet sig til et af landets mest moderne sygehuse.

Men Holms kræfter rakte længere.

Han var formand for *Tolne Skov* fra 1932 og havde den glæde at se denne virksomhed vokse under sin ledelse fra en lille lystskov til en betydelig virksomhed med stor omsætning og mange medarbejdere. Til *Tolne Skov* vil hans navn altid være uløseligt knyttet.

Når A/S *Tolne Skovs* indsats i plantningssagen i Vendsyssel med

rette kan fremhæves falder det meget nøje sammen med, at proprietær Holm så det som en af Tolne Skovs vigtigste opgave at være et plantningscentrum for Vendsyssel, hvorfra der ikke alene skulle leveres gode planter til skov- og læplantning, men også et sted, hvorfra nye ideer og direkte støtte kunne hentes.

Holm, der også selv var skovejer, blev tidligt interesseret i Hedeselskabets virksomhed. Han blev medlem af repræsentantskabet i 1935 og bestyrelsen i 1948 og var til sin død ivrigt optaget af selskabets problemer.

Også rent lokalt blev Holms arbejdskraft taget i brug. Han var en overgang formand for det lokale mejeri, for sognerådet og for den lokale landboforening. Han var næstformand for Hjørring amts landøkonomiske Selskab, for tilsynsrådet for Frederikshavn og Omegns Sparekasse og for bestyrelsen for Skagensbanen, medlem af afvandingskommissionen for Hjørring amt, af bestyrelsen for Dansk Plantageforsikringsforening, »Slåbakkegården« og Det kgl. danske Landhusholdningsselskab og meget mere.

Man kunne fristes til at tro, at han ikke havde tid tilovers til sin familie og sine venner, men det var langt fra tilfældet. På »Eskjær« skabte han sammen med sin første hustru, der døde i 1949, et overordentlig hyggeligt og gæstfrit hjem, hvor en stor kreds af gode venner hyppigt samledes for at drøfte dagens og tidens problemer.

Holm indgik nyt ægteskab i 1954, men hans anden hustru døde allerede i 1958 efter en langvarig og håbløs sygdom.

Nu er Holm ikke mere. Han vil blive savnet af de mange virksomheder, som han på forskellig vis støttede ved sin interesse og sit initiativ.

Også hans mange venner vil savne ham og sørge, men de vil altid bevare glæden og taknemligheden over at have lært ham at kende.

B. Steenstrup.

Det danske Hedeselskabs *bemærkninger* til Zoneplan 1962 for Danmark

Det danske Hedeselskab har under 25. september 1962 fået tilsendt den af Landsplanudvalget af 8. juni 1961 udarbejdede skitse for en zoneplan med anmodning om en udtalelse til denne plan. Således foranlediget har Hedeselskabet fremsat følgende bemærkninger til de områder af planen, der berører arbejdsfelter, som Hedeselskabet har naturlig tilknytning til.

Zoneplanen bygger på de senere års skete udvikling, og de i planen skitserede forslag forudsætter, at der ved offentlig indgriben skal sikres en fortsat udvikling efter de hidtidige retningslinier.

Efter Hedeselskabets opfattelse er denne målsætning ikke fyldestgørende.

Det vil efter vor mening være påkrævet at føre en planlægningspolitik med det direkte sigte at lede den økonomiske udvikling sådan, at aktiviteten forskubber sig fra øst mod vest.

Det vil på kort sigt være af betydning for at udnytte ressourcerne i områder som Thisted og Tønder amter, der i øjeblikket er genstand for affolkning. Det vil på lidt længere sigt være aldeles nødvendigt at have en økonomisk høj aktivitet i Vestsønderjylland for at undgå uønskede påvirkninger fra et højaktivt mellemeuropæisk erhvervsliv. En for vort land frugtbringende vekselvirkning kræver jævnbyrdighed i grænseegnen også på det økonomiske område.

På langt sigt vil en intensiv udnyttelse af erhvervsmulighederne i Vestdanmark være en nødvendighed for en rimelig livsudfoldelse af den forøgede befolkning.

Om land- og skovbrugets forhold til zoneplanen skal Hedeselskabet bemærke følgende:

Der vil fortsat blive stillet meget store krav til investeringsmidler, og derfor må alle hjemlige ressourcer tilstræbes udnyttet maksimalt.

Zoneplanen forudsætter, at den økonomiske ekspansion fremover overvejende vil foregå over den industrielle sektor. Ikke mindst hvis denne antagelse holder stik, vil der i allerhøjeste grad være behov for, at jordbrugets valutaskabende evne bevares og ligeledes sø-

ges øget. En stærk industriel opbygning må forventes i en årrække fremover helt og fuldt at beslaglægge industrierhvervets valutaoverskud. Nettoløverandører vil i hovedsagen være landbrug, fiskeri, søfart og turisme.

Det højtproducerende danske landbrug vil fortsat være hovedleverandør af nettovaluta, og med den fastlægning af kornprisen på et efter danske forhold ret højt niveau, som kan forventes at kendetegne årene fremover, vil jordbruget — selve det, der avles på den danske jord — være af afgørende betydning for landets økonomi.

Omkoststigningen må forventes at fortsætte, og det vil derfor være nødvendigt med et afgrødeniveau tæt ved maximaludbytte, hvilket vil kræve, at produktionsapparatet er til det yderste effektivt og rationaliseret. Den fortsatte affolkning af erhvervet vil nødvendiggøre den stærkest mulige anvendelse af maskinelle hjælpemidler. Dette vil bl. a. resultere i færre og større ejendomme, og arealer, der ligger ubekvem for bearbejdning med de større og større maskiner, vil blive taget ud af dyrkningen og tilplantet. Den alt for magre jord vil ikke kunne bære generalomkostningerne ved fremtidens jorddyrkning og vil muligvis også i et vist omfang blive tilplantet, eventuelt som værnskove. Andre forhold vil virke i samme retning, og sammenlagt vil dette medføre, at nedgangen i det dyrkede areal sikkert vil være betydelig større end antaget i zoneplanen.

Det er efter Hedeselskabets opfattelse aldeles nødvendigt, at en landsplanlægning tager sigte på at opretholde og eventuelt udbygge dansk jordbrugs produktivitet. Vort landbrugs konkurrenceevne vil blive sat på hård prøve. Under fællesmarkedsvilkår vil direkte tilskud til opretholdelse af en landbrugsproduktion blive forlangt afviklet, men forskellige lande kan ventes at gennemføre forholdsregler, der kan virke som tilskud. Herhjemme vil det være nødvendigt, at det offentlige følger samme linie, hvorfor det offentlige må overtage en række af de ting, der i dag virker som grundbyrder på landbruget. Her skal nævnes vedligeholdelse af de offentlige vandløb. De hidtidige tilskudsordninger til landvindings- og grundforbedringsarbejder må ikke forringes. De gældende love bør moderniseres, så de bliver tidssvarende og åbner fuld mulighed for anvendelse af maskiner. Jorden må stilles til rådighed for landbruget på en sådan måde, at grundbetingelserne for en god kulturtilstand er i orden.

Alle rimelige landvindingsmuligheder må indgå i overvejelserne. Ved mange af de planlagte, men endnu ikke gennemførte landvindingsopgaver vil bestående landbrug få ejendommens tilliggende forøget med jord af god bonitet — og i reglen med jord, der også er egnet for kornavl.

Ved en kommende revision af landvindingsloven bør der stilles

midler til rådighed, så der uden — eller med ringe bekostning for ejerne — kan foretages indgående jordbundsundersøgelser, så opgaver med bedste bonitet kan komme i første række. Den på landbrugsministeriets foranledning påbegyndte jordbundsundersøgelse i fladvandede søterritorier ved de danske kyster bør fortsættes og bringes til afslutning. De omhandlede områder fremgår af Hedeselskabets skrivelse til landbrugsministeriet af 23. januar 1953, idet dog senere supplerung har fundet sted. Hvis der samtidig gennemføres en undersøgelse over de samme områders fiskerimæssige betydning, og der henses til de problemer af naturvidenskabelig og æstetisk natur, en eventuel inddragning af et søterritorium til landbrugsjord kan rejse, kan der fremskaffes en nyttig oversigt over dansk jordbrugs- og dansk fællesøkonomis reserve i vore lavvandede områder. Det bemærkes, at en sådan oversigt vil få betydning for planlægning af sommerhuse ved vore kyster.

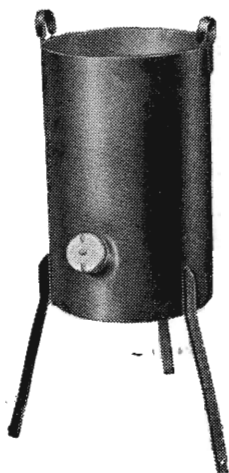
Hedeselskabet betragter de på zoneplanens kort 4 angivne fordelinger mellem de forskellige interesseområder som i for høj grad skematiske. Det gælder navnlig skillelinien mellem zone 3 og 4. Her må helt anderledes tages hensyn til boniteten og således, at landbrugets frie dispositionsret på de blot nogenlunde jorder — og da særligt på de gode boniteter — antastes mindst muligt. I samme forbindelse skal peges på at specielt forholdet mellem landvindingsarbejder og rekreative områder bør tages op til indgående undersøgelser. De rekreative områder er ofte placeret ved kysterne og i stor udstrækning på steder, hvor der er mulighed for fornuftige landvindingsarbejder på søterritoriet. Herved forhindres enten landvindingsarbejdets gennemførelse, eller også bliver de rekreative områder mindre anvendelige.

Hedeselskabet er enig med udvalget i, at fremtiden vil stille store krav til rekreative områder, men finder anledning til at gøre opmærksom på, at dette hensyn ikke bør medføre, at rimelige erhvervsinteresser tilsidesættes.

Landsplanudvalgets zoneplan synes først og fremmest at betragte skovarealerne som naturlige dele af fremtidige rekreative områder. En sådan opfattelse finder Hedeselskabet betænkelig. Det må være rigtigt primært at betragte skovbruget som et erhverv, der danner grundlaget for en ret omfattende industri, baseret på en indenlandsk råvare, og med et stort antal beskæftigede.

I Hedeselskabets årsberetning 1961—62 har man gjort opmærksom på, at en del plantagearealer på tarvelige boniteter i Midt- og Vestjylland i forbindelse med en af landbrugsministeriet iværksat fredskovskonstatering vil blive fritaget for fredskovspligt, ikke af

BILLIGST til
 udtørring af nybygninger
 ved vinterbyggeri er
**HEDESELSKABETS
 TRÆKUL**



— giver højeste varme-
 udvikling.
 — kulsyreudviklingen
 sikrer hurtigste pudse-
 afhærdning.
 — ovnen er nem at passe
 og let transportabel.

**HEDESELSKABETS
 TRÆKUL og OVN**

kan bestilles hos
 Deres leverandør i
 bygningsmateri-
 aler eller direkte
 hos



HEDESELSKABET
 FORHANDLERE OVERALT I LANDET

Brande . Tlf. 147 og 547

Frøavlscentret
HUNSBALLE

Telf. Holstebro (0741) 533
 Frøavl og frøhandel

PALUDANS
 Planteskole A/S
 KLARSKOV

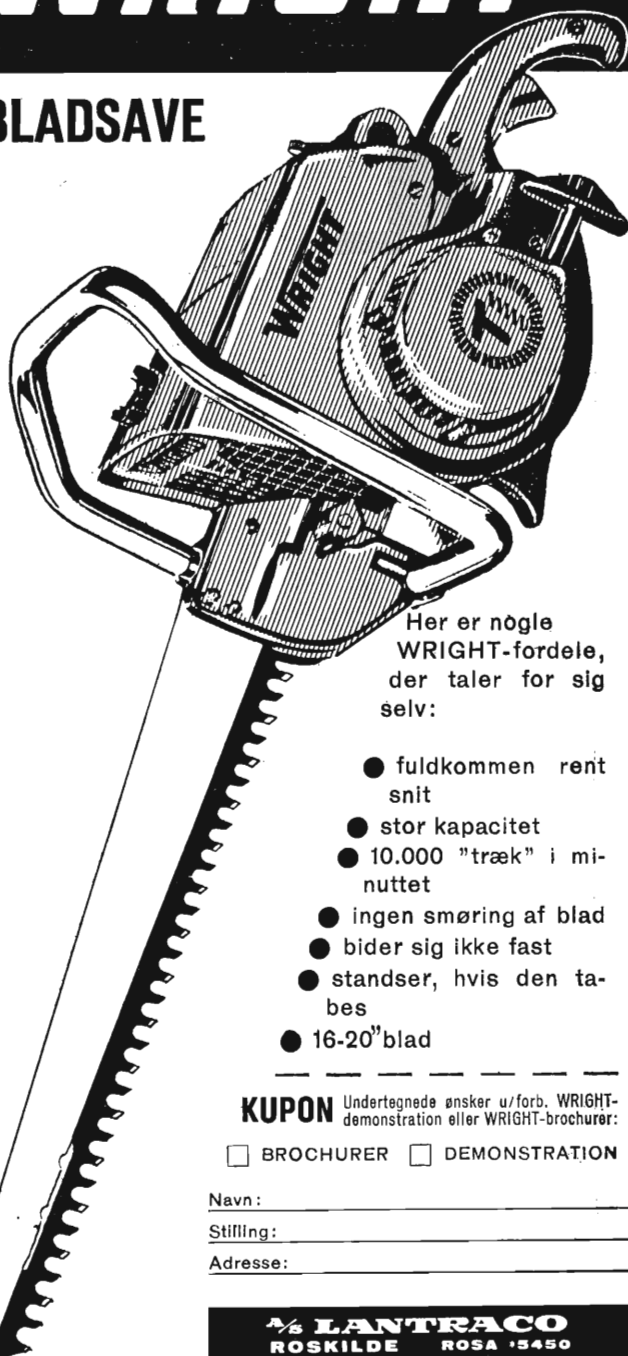
Skovplanter, allétrær,
 hæk- og hegnplanter
 Forlang prislister
 Telf. Klarskov (03 782) 9



**NATURLIGVIS
 skal det være ...**

WRIGHT

BLADSAVE



Her er nogle
 WRIGHT-fordele,
 der taler for sig
 selv:

- fuldkommen rent
 snit
- stor kapacitet
- 10.000 "træk" i mi-
 nuttet
- ingen smøring af blad
- bider sig ikke fast
- standser, hvis den ta-
 bes
- 16-20" blad

KUPON Undertegnede ønsker u/forb. WRIGHT-
 demonstration eller WRIGHT-brochurer:

BROCHURER DEMONSTRATION

Navn: _____

Stilling: _____

Adresse: _____

1/2 LANTRACO
 ROSKILDE ROSA '5450



JORDBRUGSKALK

fra vore værker i

Faxe - Holtug - Hadsund - Svendstrup J.

Aktieselskabet

FAXE KALKBRUD

Jordbrugskalkafdelingen

Frederiksholms Kanal 16 København K Telefon Minerve 7500

FYENS LANDMANDSBANK ODENSE

Vestergade 33 - Telf. 11 46 11

.....
Åben 9½—12½ og 14—16, lørdag 9½—12½
Fredag til kl. 17. Udfører alle bankforretninger

A/S Skive Grundlagt
Markfrøkontor 1896
Telefon Skive (0751) 94
FRØAVL FRØHANDEL

HØJSLEV **TEGL** VÆRKER ^{A/S}

Drænrør i alle størrelser

Omgående levering i prima kvaliteter

Højslev Teglværk Branden Teglværk
Nymølle Teglværk

Røde drænrør

fra 2"—12" haves altid på lager

Forlang tilbud

**„SOFIENLUND”
TEGLVÆRK**

Telefon Ulstrup (0621) 10

Aktieselskabet
L. HAMMERICH & CO.
Specialforretning i bygningsartikler
Grundlagt 1854 . Tlf. 2 71 55 (3 lin.)
Aarhus

AKTIESELSKABET NORDISK BRANDFORSIKRING

ALLE ARTER FORSIKRINGER

GRØNNINGEN 25 - KØBENHAVN

Sydvestjydske Teglværkers Salgskontor Ølgod Telefon 58 og 59

AALBORG 
AKVAVIT

hensyn til behovet for rekreative områder, men alene fordi oprettholdelse af skovbrug som erhverv på disse arealer på længere sigt ikke synes at tjene noget fornuftigt formål.

Der kan være god grund til at overveje, om sådanne arealer kan indgå som naturlige dele i de friluftsområder og naturparker, der tænkes udlagt, men for så vidt vedrører det produktive skov- og plantageareal, mener Hedeselskabet, at der ikke af hensyn til etablering af hensigtsmæssige rekreative områder bør træffes forholdsregler, der skaber vanskeligheder for skovdriften.

I forbindelse med udlægning af rekreative områder vil det formentlig blive nødvendigt at gennemføre visse vejanlæg, de hertil fornødne omkostninger bør afholdes af vejfonden. Måske kan visse af de tilplantede brunkulsområder også anvendes til formålet. I det hele taget bør hensigtsmæssig plantning i forbindelse med naturpleje tages under overvejelse i forbindelse med den fremtidige landsplanlægning.

Hedeselskabet skal endvidere pege på, at forhold som fremtidige vejes beslaglæggelse af god eller dårlig landbrugsjord, vandløbenes betydning for markvanding og reserve for drikkevandsforsyningen samt grundvandets betydning for drikkevandsforsyning og industriplacering er så lidt omtalt, at det ikke er muligt at komme nærmere ind på disses betydning for zoneplanen i sin helhed.

Hedeselskabet vil sluttelig henlede opmærksomheden på de internationale prognoser over befolkningstilvæksten, der antyder øget behov for levnedsmidler. Øjeblikkelige afsætningsvanskeligheder for disse varer må derfor ikke påvirke en langtidsplanlægning for stærkt. Der vil fortsat være behov for danske landbrugsprodukter.

Fr. Heick.

Irsk skovbrug Af forstkandidat Ib Smith.

I juni måned 1962 havde jeg med økonomisk støtte fra Hedeselskabet lejlighed til at besøge Irland for at lære dette lands skovbrug at kende. Det kan synes mærkeligt blandt alle lande at vælge Irland som forstligt studieobjekt, når landets skovprocent er så lav som 2,6 og et bevidst skovbrug så ungt som 50 år. Det interessante er imidlertid, at man her ofrer vældige anstrengelser og vældige summer på at etablere et skovbrug som et middel til at fremme landets økonomiske vækst.

Føjer vi hertil forventningen om den forstlige vellystfølelse i oplevelsen af skovplantningen i et land, hvor nedbøren er rigelig og hvor man ikke har forårsnattefrost, samt en almindelig forhåndsfortryllelse af det land, hvor digterne kommer fra, hvor menneskene er livskunstnere og pigerne så søde, har vi vist gjort nogenlunde rede for, hvad der drev os ud på denne lille færd.

— — —

Turen varede to uger og indledtes med nogle dages ophold i Wicklowbjergene syd for Dublin. Mr. *Hanan*, research officer, og to unge kandidater fra Forestry Division, Dublin (statsskovbruget), var førere på nogle meget interessante ekskursioner, som gav et godt billede af skovbruget i almindelighed, foruden specialiteter som en frøavlsbevoksning af contortafyr, et udhugningsforsøg i samme træart og et proveniensforsøg i eucalyptus.

Mr. *Mooney*, chief research officer, var fører på turen ned gennem den frugtbare østlige del af Irland, hvor staten har erhvervet en del skove fra de tidligere engelske godser, til Curracloe (Wexford), hvor man har anlagt en klitplantage, og videre til Cahir, hvor der findes en meget smuk frøavlsbevoksning af contortafyr. Ved Cork besøgte skovdistriktet Balleyhoure, hvor man planter på mager rød sandstensbund under meget vanskelige forhold.

Herfra gik turen videre til de smukke bjerglandskaber i Kerry omkring turistbyen Killarney. Skovforholdene er her særdeles gunstige og man kunne se meget imponerende bevoksninger af f. eks. sitkagran. Videre mod nord til Galway og Mayo, hvor man planter på tørv som sine steder kan være mange meter tyk. Da nedbøren er overordentlig høj og da man har helt kolossale storme fra Atlanterhavet, er forholdene herude særdeles barske, både for træer og skovfolk.

Sidste punkt var den berømte peat-land research-station i Glenamoy, Mayo, landbrugsforsøgsstationen, hvis opgave er at finde midler til at frugtbar gøre tørvejorden.

Irland, republikken Eire, har et areal på ca. 70.000 km² og er formet som en stor flad skål med lavland i midten omgivet til alle sider af bjerglandskaber, blandt hvilke de højeste er Wicklowbjergene mod øst og Kerrybjergene mod sydvest.

Klimaet er mildt og fugtigt. Dublin har således 5,4 gr. for koldeste måned og 15,4 gr. for varmeste. For vestkysten er de tilsvarende tal 7,1 og 15,2 gr. Nedbøren er i den østlige del 750 mm gennemsnitligt årligt, i den vestlige del op til 2000 mm.

Her lever 2,8 mill. mennesker, så landet er tyndt befolket. I Dublin bor over 1/2 mill. mennesker og ligesom andre storbyer suger

den folk til sig, hvorved de tyndt befolkede egne affolkes yderligere, ligesom vi kender det herhjemme. Men vi kan yderligere betragte hele landet som en slags »udviklingsegn« i Europa, og der foregår da også en stadig emigration til tættere befolkede lande, hvor arbejdslønningerne er større. Befolkningstallet daler støt år for år, eller har dog gjort det indtil nu. Man rejser til England i stort tal og til USA, og det gælder bønder og arbejdere, ingeniører og læger, og de er alle unge.

Irland er landet med de forladte huse.

Man ser dem overalt på landet fra de helt sammensunkne, som er forladt for mange år siden, til omtrent beboelige.

Set fra en samfundsmæssig synsvinkel er denne udvikling selvfølgelig højst uheldig, og fra regeringens side bliver der derfor gjort store anstrengelser for at standse den. Et af midlerne hertil er skabelsen af et betydende skovbrug på de ubenyttede jorder. Et skovbrug som kræver arbejdskraft ved oprettelsen, ved pasningen og ved hugsten, og som senere vil trække en række af følgeindustrier med sig, såsom savværker, spånpladefabrikker, papirfabrikker m. m.

Der findes i øjeblikket 180.000 ha skove og plantager svarende til 2,6 % af landets areal. Heraf er ca. 36.000 ha ejet af private, det drejer sig dels om skove fra gamle godser, som regel dårligt passede og med en lille vedmasse, dels om lunde og kratskove med en meget ringe produktion. Det af staten ejede skovareal udgør 144.000 ha. 5000 ha heraf er erhvervede skove, navnlig fra godserne, med en høj produktion, mens de øvrige 139.000 ha er egentlige plantager, af hvilke over halvdelen er under 10 år.

Man stræber for tiden inden for statsskovbruget efter at tilplante 10.000 ha om året. Det er et stort tal, og det viser at man tillægger skovsagen en stor samfundsmæssig betydning. Herudover søger man at opmuntre private til at plante, dels gennem teknisk vejledning, dels gennem ydelse af kontante statstilskud. Det er dog meget beskedent, hvad man har kunnet opnå ad denne vej, hvilket skyldes at jorden i almindelighed ejes af småbønder, som dårligt overkommer at tilplante jord, men hertil kommer, at der i Irland ikke findes nogen skovbrugstradition. Det er noget nyt som det tager tid at få folk til at se det værdifulde i.

Statsskovbruget blev startet i 1904, men skovplantningen foregik i de første år meget langsomt, og i 1922, da landet blev uafhængigt, havde man kun tilplantet 1200 ha. Herefter øgedes tempoet indtil man ved anden verdenskrigs udbrud var nået op på 40.000 ha. Efter krigen tog man fat for alvor, og den årlige tilplantning omfatter nu som nævnt ca. 10.000 ha. Målet er et samlet skovareal på ca. 500.000 ha.

Aldersfordelingen i det bestående skovareal viser selvfølgelig stærk slagside med stor overvægt af yngste aldersklasse. På fig. 1 er aldersklassefordelingen vist grafisk til tidspunkterne forår 1962 og forår 1972.

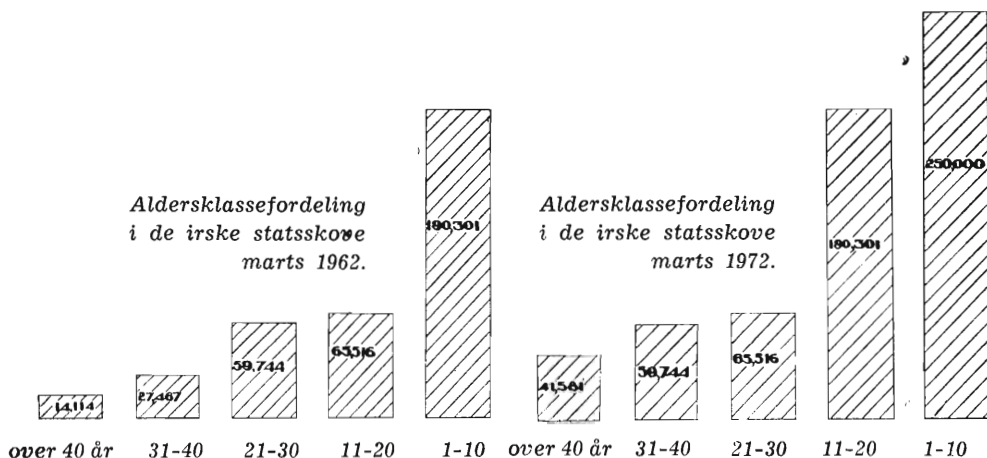


Fig. 1.

Til et plantningsprogram på årligt 10.000 ha knytter der sig naturligvis store problemer, og det første, der melder sig, er jordens erhvervelse. Man vil ikke benytte ekspropriation og er således henvist til opkøb af jord efterhånden som den bliver til salg. Som vi har set, giver den stadige flugt fra landbrugsjorden til byerne eller udlandet gode muligheder for jordkøb, men specielt for skovopbygning er det af stor vigtighed at disponere over store samlede arealer, og her støder man selvfølgelig på vanskeligheder. Undertiden er der chance for erhvervelse af et større sammenhængende areal, men hovedparten må stykkes sammen af småbidder. Gennemsnitsstørrelsen af de i 1960—61 erhvervede ejendomme var eksempelvis 20 ha.

Hertil er begyndt at komme vanskeligheder fra anden side. Efter de gældende regler kan *Forestry Division* betale indtil 500 kr./ha for jord til skovplantning, men der andre, der er ude efter den ledige landbrugsjord. I et ikke ringe omfang benytter tyskere sig her af lejligheden til at købe jord til priser, som ligger langt under hvad man ellers må betale i Europa. Svarende hertil presses statens opkøb længere og længere ud på de dårlige jorder, det vil navnlig sige vestpå, hvor vilkårene for skovplantningen er vanskelige.

Klimatisk må Irland siges at være gunstigt stillet med henblik på skovplantning, idet det milde og fugtige klima giver en lang række

træarter særdeles gode udviklingsmuligheder. (Dog måtte man med ikke ringe skuffelse erfare, at man også her har trængsler med forårsnattefrost . . .). I Avondale, syd for Dublin, i tilknytning til en tidligere skovfogedskole, findes en forsthave — den kan vel være anlagt omkring århundredskiftet, hvor man har anlagt bevoksninger på omkring $\frac{1}{2}$ ha af et stort antal træarter. Den smukkeste bevoksning i Avondale var vel nok en *Tsuga heterophylla*-bevoksning, som nu var under langsom selvforryngelse. Den var et prægtigt syn med store og sunde, mørkegrønne træer. I det hele taget når de nordamerikanske træarter en prima udvikling. Det gælder sitkagranen, som er et af de vigtigste skovtræer, det gælder Douglas og Grandis. I Avondale finder vi endvidere *Sequoia* og vi finder forskellige *Eucalyptus*-arter. Nogle af de bedste heraf er *E. Viminalis*, *E. Johnstoni*, *E. Muelleri* og *E. Urnigera*, og det er virkelig en meget imponerende vækst, man her præsenteres for. Fig. 2 og 3 viser en bevoksning som er plantet i 1935 og som er blevet målt i vinteren 1962. Det er et sammenlignende forsøg med mange arter. I en parcel af *E. Muelleri* er middelhøjden 22,4 m, middeldiameteren 22 cm, og der står godt 300



Fig. 2.

m³/ha. Træerne har en søjleagtig vækst og kan stå meget tæt. I en parcel af E. Johnstoni var stamtallet ikke mindre end 1780 pr. ha og den stående masse 675 m³/ha.

Veddet er hårdt og tungt, men det har en meget udpræget tilbøjelighed til at arbejde under skiftende fugtighed. Hertil kommer, at det slider hårdt på træbearbejdningsmaskiner, så indtil videre ligger det lidt tungt med at finde anvendelse for træarten.

Rødgranen sætter øjensynligt ikke pris på klimaet. Den ser de fleste steder ret utrivelig ud og spiller ingen fremtrædende rolle.

Blandt fyrrearterne vil vi især hæfte os ved contortafyrren, som overhovedet er en af de vigtigste træarter. Der findes nogle få gamle bevoksninger af træarten — det vil i denne forbindelse sige ca. 30 år — hvis proveniens man ikke kender. I Nordamerika findes Contortaaen i to varieteter, *P. Contorta* og *P. Contorta latifolia* (af nogle botanikere adskilt som to arter, *P. Contorta* og *P. Murrayana*). Contortaaen, kystformen, er karakteriseret ved en ret lav vækst, grove grene og mørkegrønne nåle, mens *Contorta latifolia*, indlandsformen, bliver et højt træ med fine grene og lysere grønne eller græsgrønne nåle og regnes for et langt værdifuldere skovtræ. De to typiske yderpunkter er således forskellige nok, men imellem dem findes alle mellemtrin, hvilket vanskeliggør artsadskillelsen.

De nævnte ca. 30-årige bevoksninger i Irland, af hvilken prove-



Fig. 3.

niens de end er, er så udpræget af kystformen. Træerne er robuste, nålene er mørkegrønne og hele bevoksningen er meget mørk. De er, hvad man i Irland forstår ved Contortafyr. Det er denne træarts kraftige vækst, i hvert fald i ungdommen, dens nøjsomhed, dens evne til at kvæle græs og lyng og dens vindfasthed, der har gjort den til et af de vigtigste elementer i det irske skovbrug. Den plantes på meget udsatte steder, d. v. s. i stor højde eller på dyb tørv og stærkt vindudsat, og på disse steder er den tydeligvis indlandsformen langt overlegen.

Senere er store mængder frø blevet indført fra Canada, noget velegnet, men mere dårligt, og det har resulteret i, at man nu i stedet koncentrerer sig om at producere sit eget frø og sine egne planter på basis af de ældre gode contortabevoksninger. Under besøget i juni besøgte jeg to bevoksninger, som anvendes i denne forbindelse, en i Wicklow-bjergene og en ved byen Cahir, begge meget smukke bevoksninger.

Fra disse to bevoksninger høstes frø, men desuden har man udvalgt de 10 bedste træer i hver bevoksning og herfra tages podekviste til anlæg af deciderede frøhaver. Ved udvælgelsen af de nævnte 10 træer gives der points for en lang række egenskaber hos træet, således retvoksethed, fingrenethed, grenenes sning og grenvinklen, idet man prøver at undgå spidse vinkler. Da de benyttede bevoksninger er prima, håber man på denne måde at nå frem til et virkeligt første klasses plantemateriale.

Spørgsmålet om den rette hugstmæssige behandling af contortafyrren søger man at skaffe sig svar på gennem udhugningsforsøg. Et sådant er anlagt i en bevoksning nær Dublin, og det er anlagt efter følgende retningslinier: Arealet er delt op i 24 prøveflader og disse er fordelt til 8 forskellige udhugningsgrader, som er karakteriseret ved deres slutstamtal, nemlig således:

1:	Hugges ikke
2:	3500 stammer/ha
3:	2300 —
4:	1450 —
5:	950 —
6:	600 —
7:	400 —
8:	250 —

Dette skal forstås således: Ved den første gennemhugning hugges parcellerne 2—8 alle til et stamtal på 3500 stammer/ha. Parcel 2 lades derefter urørt. Ved næste tynding hugges parcellerne 3—8 ned til et stamtal på 2300 stammer/ha, hvorefter parcel 3 lades urørt, og så fremdeles.

På fig. 4 er det vist grafisk.

Det ser jo noget skematisk ud, og vi vil straks indvende, at man vel aldrig i praksis vil gennemhugge en bevoksning en eller to gange for derefter at lade den stå indtil omdriftens slutning. Og dersom

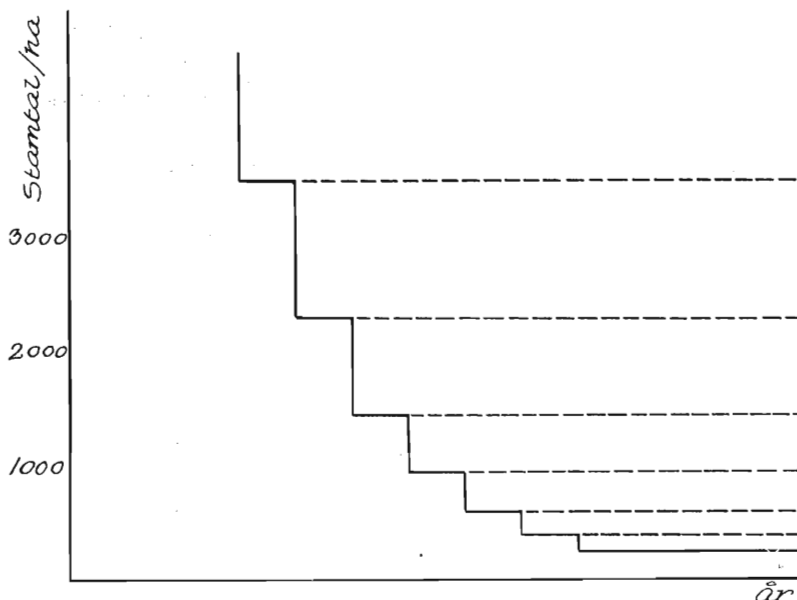


Fig. 4.

man stræber mod et slutstamtal på eksempelvis 600 pr. ha får vi ikke svar på, om vi skal føre en kraftig hugst tidligt i bevoksningens liv eller om vi skal foretage stamtalsreduktionen langsomt. Vi må imidlertid huske på, at man i Irland på dette område står næsten på bar bund, hvorfor det, det drejer sig om, først og fremmest er at skaffe sig retningslinier for hugstbehandlingen i store træk. Så kan man siden komme til specialiteterne. Dernæst at contortaen anvendes, hvor vilkårene for skovbruget er hårde, mange steder så hårde, at man må forestille sig skoven drevet i ganske kort omdrift, blot med det formål at fremskaffe råstof til en træmasseindustri. Her kan de en gang tyndede eller de uudhuggede bevoksninger meget let komme på tale.

Af andre fyrrearter må nævnes *Pinus radiata* (insignis). Den er ikke plantet meget, men når dog en udmærket udvikling. Ved Killarney (Kerry) står nogle gamle kæmper af denne træart, og den udvikler sig smukt i en klitplantage ved Curraclloe (Wexford).

Alt i alt er der altså tilsyneladende et stort antal strenge at spille på som følge af det gunstige klima. Bliver de så benyttet? Nej, det gør de egentlig ikke. I de få gode skove i Øst Irland og stedvis i Kerry

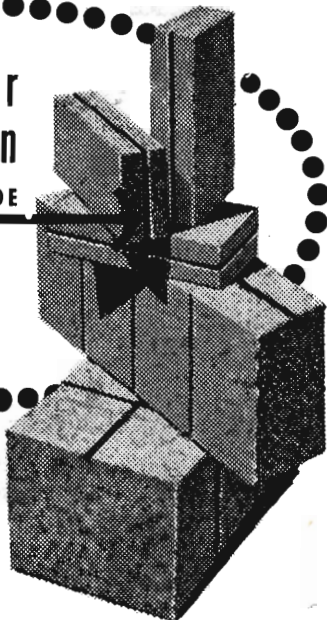
- vær sikker
på kvaliteten

FORLANG DE MED RILLE MÆRKEDE

Leca[®]

ISLERINGSPLADER
MURMATERIALER

Midtjydske Leca Beton A/s
Højslev - Telt, 86



Kaas Briketter

Hovedforhandler:

**NORDJYLLANDS
KULKOMPAGNI**
Nørresundby

Telefon (081) 4227 . 4228

Fabrik: Kaas Tlf. Kaas (081) 11

GUGKALK

gi'r Grøde

Få fuld udbytte af jorden.
Brug vor anerkendte
jordbrugskalk
— det betaler sig.

GUG KALKVÆRK A/S
Elmealle 2, Hasseris. Tlf. Aalborg 21288

det mest effektive

P
errot

Perrot

**VANDINGS-
ANLÆG**

Autoriseret af Landbrugsministeriet.

H. MEISNER-JENSEN A/S
BULOVSVEJ 3 - KØBENHAVN V - (0138) EV 9770

KÄHLERS

**Tegl-
værk
Korsør**

Tårnsilosten
Drænrør
Baumadæk
Tagsten
Mursten

Varde Bank

Esbjerg afdeling

Kongensgade 62 og
Fiskerihavnen

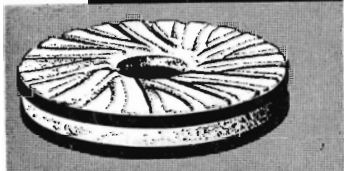
ALT I CEMENT

VARER

Vi kan levere rør i alle
gængse størrelser efter
ingeniør. normer.
Hurtig levering — reel
betjening

**TJÆREBORG
CEMENTSTØBERI**
Telefon 21

**engsko
kvoernsten**



STRØMMEN RANDERS TLF. (064) 2 99 99

Kjellerup Betonvarefabrik ved J. T. Birk
Telefon Kjellerup 45 · Efter kl. 17: Telefon Rødkjærsbro 14

Fører kun \triangle mærkede varer

Alle arter betonvarer til afvanding og kloak føres. Forlang tilbud

Rødkjærsbro Cementvarefabrik v/ J. T. Birk

Telefon Rødkjærsbro 14
FORLANG TILBUD

Fører kun \triangle mærkede varer

Alle arter betonvarer til afvanding og kloak føres på lager.

AARHUUS PRIVATBANK Stiftet 1871 ÅRHUS KØBENHAVN

Lån til grundforbedring og vandingsanlæg

Dansk Landbrugs Realkreditfond yder lån også til jordforbedringer: *dræning, mergling, dybdepløjning og tilplantning samt vandingsanlæg og spildevandsanlæg.*

Afdragstiden for disse lån er 10—15 år. Lånene effektueres således for tiden i fondens 6½ pct. obligationsserier L 1972, L 1974 eller L 1976. Der betales intet afdrag på fondens lån i første termin efter stiftelsen.

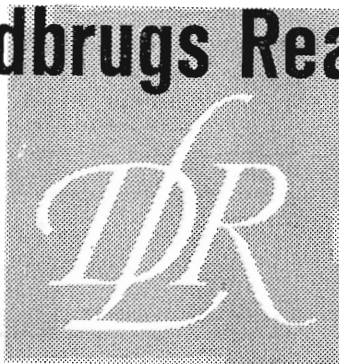
Skulle fonden afslå at yde lån, betaler lånsøger intet vurderings- eller ekspeditionsgebyr til fonden.

Ligesom fondens lån til andre produktive investeringer eller til generationsskifte ydes lån til grundforbedring m. v. mod tilfredsstillende pantesikkerhed inden for 70 pct. af fondens vurdering af ejendommens handelsværdi, medregnet værdien af besætning og driftsinventar samt merværdien af de forbedringer, fondens lån skal finansiere.

Henvendelse om lån i Dansk Landbrugs Realkreditfond sker gennem landets banker og sparekasser, idet fonden kun kan yde lån efter indstilling fra et pengeinstitut.

Dansk Landbrugs Realkreditfond

Realkreditfonden er oprettet for at yde bidrag til fremme af den påkrævede modernisering af landbrugsbygninger, til fortsæt-



telse af landbrugserhvervets rationaliseringsbestrebelse gennem øget mekanisering til lettelse af generationsskiftet i landbruget.

er skoven rigt afvekslende og frodigheden stor, men arealmæssigt betyder disse skove kun lidt. Som tidligere nævnt er skovbruget, for at opfylde planen om tilplantning af 10.000 ha årligt, i de senere år blevet tvunget ud på de dårlige lokaliteter, hvor jordbunden og tit også vinden i høj grad begrænser antallet af anvendelige træarter. Faktisk er træartsvalget meget lidt varieret. Der plantes sitkagran og der plantes contortafyr, og så er mulighederne på det nærmeste udtømte.

De i 1960—61 plantede planter fordelte sig på følgende måde til de forskellige træarter:

Nåletræ:	Sitkagran	44,1 %
	Contortafyr	30,9 —
	Rødgran	10,1 —
	Skovfyr	3,3 —
	Abiesarter	4,1 —
	Lærk	1,7 —
	Andet nåletræ	2,6 —
		<hr/>
		96,8 %
Løvtræ:	Bøg	1,1 %
	Eg	1,0 —
	Ask	0,1 —
	Andet løvtræ	1,0 —
		<hr/>
		3,2 %

Allerede nu skønner man dog, at contortaaen udgør over 40 % af planteforbruget.

Er det nu en rigtig fremgangsmåde? Der kan ikke herske tvivl om, at man med de to træarter, Sitkagranen og contortafyrren, rigtig proveniens forudsat, har truffet et lykkeligt valg, men på den anden side synes man, at det må være risikabelt at have så få kort på hånden. Således vil et insekt- eller svampeangreb kunne udvikle sig til en enorm katastrofe. Hertil kommer, at ude vest på, hvor man har »the full Atlantic« stående ind fra vest, undertiden med hastigheder på over 150 km/t, her savner man et stabiliserende element. Skulle man virkelig ikke kunne finde en eg, der kunne gro her, eller en birk?

På *forsøgsstationen i Glenamoy, Mayo*, findes et areal, som er helliget skovbrugsforsøg. Det er ellers en landbrugsforsøgsstation, som arbejder med det formål at finde metoder til større udnyttelse af de dybe, våde tørvejorder.

Forestry Division har her anlagt et stort antal bevoksninger af en del forskellige træarter. Inden for hver træart findes parceller med forskellig gødningstilførsel og forskellig jordbehandling. Plantningerne er dog kun nogle få år gamle, så det er for tidligt at forsøge en egentlig bedømmelse. De her plantede contortafyr er af en uegnet

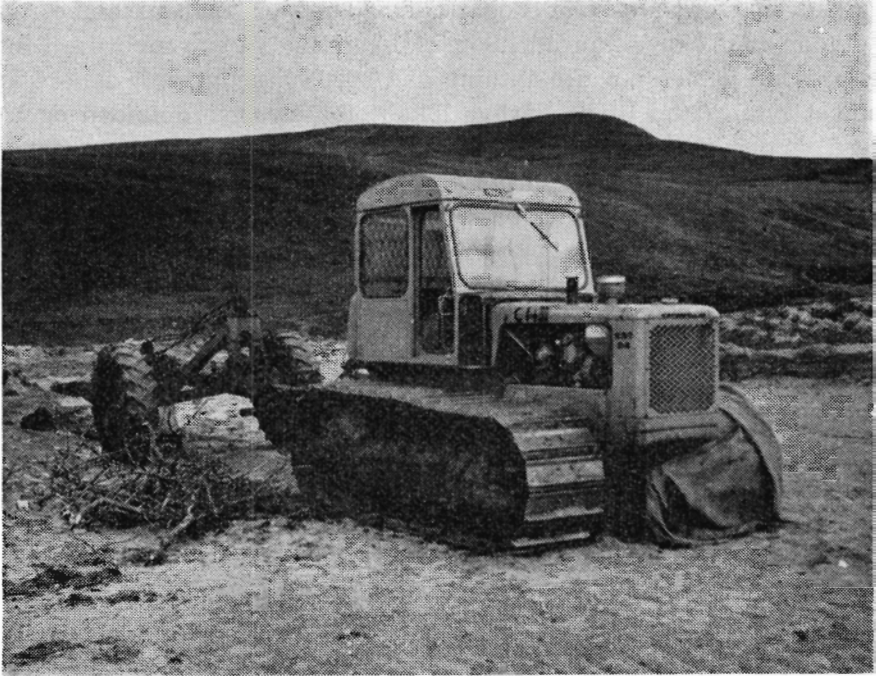


Fig. 5.

proveniens og er meget lidt lovende, men kun få hundrede meter derfra findes læbælter af særdeles livskraftige contorta — af ukendt proveniens. Nobilisen ser ud til at klare sig godt, mens lærk, rødgran, omorika og til dels sitka ikke ser ud til at befinde sig særlig vel.

Parcellerne gødes med varierende mængder af råfosfat (ca. 10 % fosfat), nemlig 0, 1, 2 og 3 oz (0, 27, 54, 81 g) pr. plante. Gødskning er absolut nødvendig: i 0-parcellerne går samtlige planter ud. 2 oz synes at være tilstrækkeligt, går man op til 3 oz opnås kun en svag yderligere forbedring.

Alle plantningerne her er præget af temmelig gule nåle, øjensynlig på grund af kvælstofmangel, hvilket ser mærkeligt ud på flere meter dyb tørv. Det er imidlertid endnu ikke lykkedes at bringe tørv i omsætning og derigennem at frigøre næringsstofferne. Kalkning er forsøgt, men er virkningsløs. Derimod ser det ud til, at en intensiv jordbearbejdning med fræser eller harve har en gavnlig indflydelse.

Hvorledes foregår nu tilplantningen af 10.000 ha årligt i praksis? Det er klart, at jordarbejdet må ske maskinelt. Fig. 5 og 6 viser en plov, som bruges på Balleyhour skovdistrikt, co. Cork. Jordbunden her er gammel rød sandsten med et tyndt humuslag. Jorden er stærkt stenfyldt, hvorfor maskineriet skal være svært dimensioneret.



Fig. 6.

Fig 7 viser en plov til brug på dyb, våd tørvebund. Det tunge redskab må forsynes med brede jernhjul for ikke at synke i.

Normalt bruges en dobbeltplow, og jordarbejdet er i princippet det samme, som når vi anvender Bovlundplow på heden. Men plovfuren tjener der primært afvandingsformål, og planterne sættes ikke i bunden af plovfuren, men i toppen af den vendte jord. Fig. 8 viser et eksempel på jordarbejdet på tørvebund, man kan se hvorledes der står vand i furen.

På *landbrugsforsøgsstationen i Glenamoy* har man konstrueret en plov til udførelse af underjordiske dræn på dyb tørvebund. Maskinen er ikke hidtil anvendt i skovbruget, men den vil dog utvivlsomt være særdeles velegnet på de store mosearealer, som nu tages ind til skovplantning i Vest-Irland. Princippet i maskinen fremgår af fig. 9 og 10 og de underjordiske grøfter vil ikke efterlade spor på overfladen.

Plantningsarbejdet er tit overordentlig besværligt på den bløde og våde jord. Til gengæld betyder den milde vinter, at plantesæsonen er udstrakt til hele vinterhalvåret.

— — —

Statsbevillingerne til skovplantning fastsættes for hvert år af

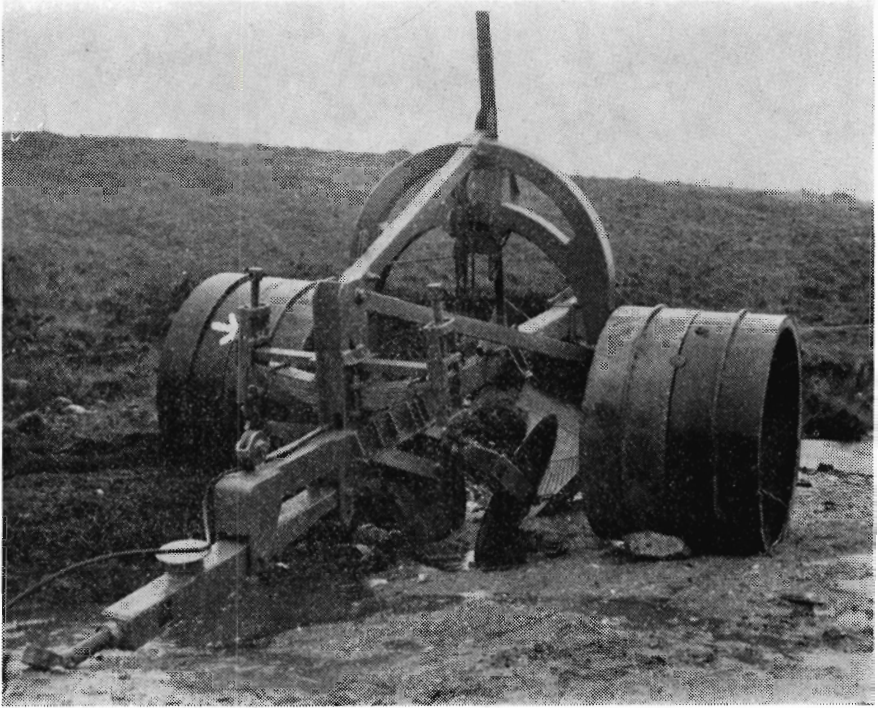


Fig. 7.

parlamentet. For 1962—63 er der budgetteret med en samlet udgift på 64.000.000 kr. og indtægter på 13.400.000 kr. Nettoudgiften på 50.600.000 kr. udgør 1,7 % af det samlede nationalbudget.

Af de 64.000.000 kr. går 32.000.000 kr. til erhvervelse af jord, til oprettelse af planteskoler og nye plantager, samt til vejbygning og lignende arbejder.

Indtægterne hidrører hovedsagelig fra de gamle skove i Syd-Øst-Irland og Kerry. Der er et hårdt pres på skovbruget (eller sådan føler skovbrugerne det) for at få det til at bevise, at det vil blive en god indtægtskilde, hvorfor man gør sig store anstrengelser for at bringe de beskedne indtægter i vejret. Man regner dog ikke med, at der vil være balance mellem indtægter og udgifter før om 10—15 år.

Irlands import af træ og træprodukter beløber sig i øjeblikket til ca. 220.000.000 kr. årligt, men selvom der sker en betydelig stigning i vedforbruget pr. indbygger, hvad man må forvente, regner man dog med efterhånden at blive helt selvforsynende på dette område og måske endda oparbejde en vis eksport til England.

Når man nu til det ønskede resultat gennem den energiske skovplantning? Nu må man jo betragte skovopbygningen i sammenhæng med det, der gøres for at udvikle landbruget og vel i særdeleshed in-

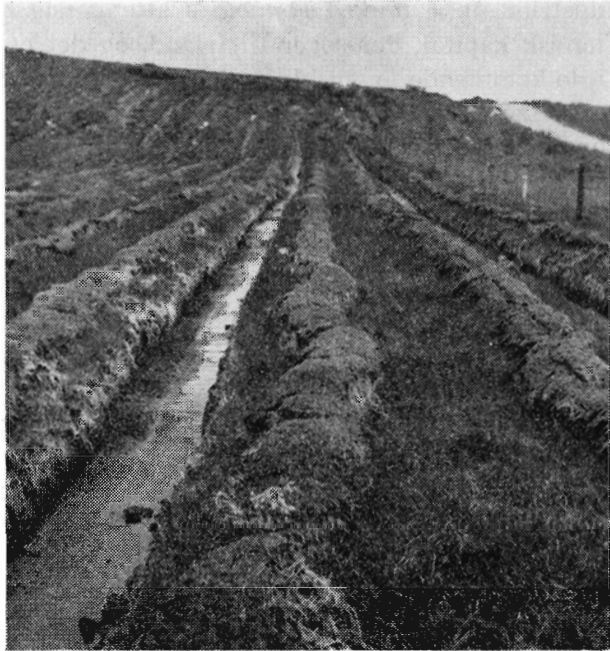


Fig. 8.

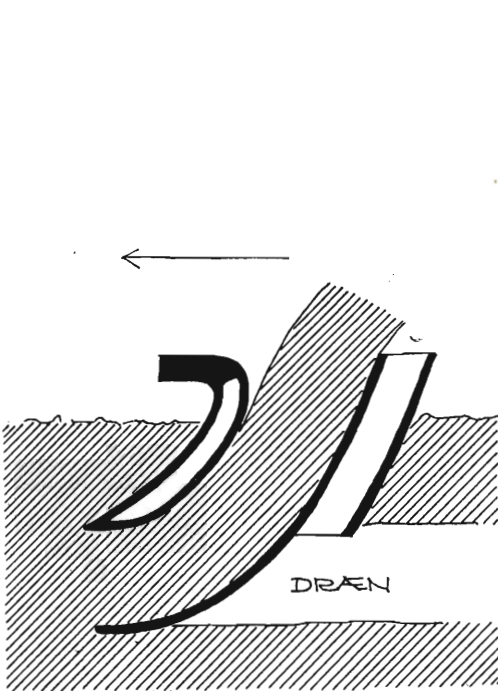


Fig. 9.

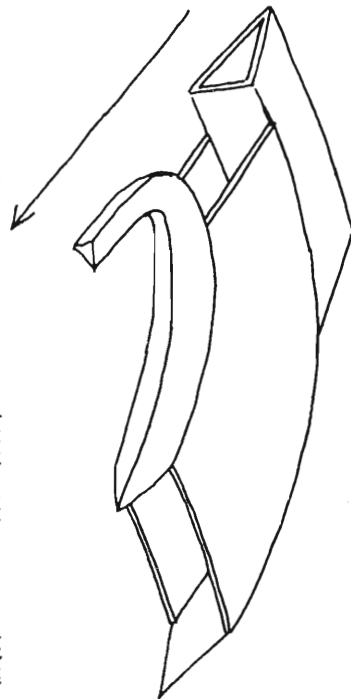


Fig. 10.

dustrien, ikke mindst gennem skattemæssig begunstiggelse af udenlandsk kapital, der søger til Irland, og det er vist utvivlsomt, at vi i de kommende år vil blive vidner til en stærk økonomisk vækst.

Savværker, spånpladefabrikker og lignende er begyndt at skyde op og flere vil følge efter. I den øvrige industri har navnlig tysk kapital hidtil følt sig fristet af de behagelige vilkår og den billige arbejdskraft. I Killarney har man netop afsluttet opførelsen af et stort tysk hotel.

— — —

I en rejsebrochure står der, at Irland er »one of Europe's last unspoilt countries«. Ved på denne måde at lokke turister til medvirker den til at ødelægge dette sidste uødelagte land. Er man i det hele taget i færd med, med skovbruget i spidsen, at »ødelægge« landet? Man kan ikke svare absolut herpå, men poesien, eller rettere idyllen, vil vel altid i nogen grad være sorteper, når man bygger fabrikker og laver plantager.

Der er ganske givet en helt speciel stemning i det typiske irske landskab. Det ligner ikke noget andet.

Indtil videre er der dog nok at tage af, og et land skal vel desuden ikke først og fremmest være et museum, men danne baggrunden for en menneskelig tilværelse, og menneskets mulighed ligger ikke i naturen, men i kulturen. Det er menneskets sandhed at skabe og forme sine omgivelser.

— — —

Om vi ikke så på andet end træerne i Irland? Er der ikke noget med irsk whisky og Guinness og sådan?

Joh, jo, jo. Men det er nu en helt anden historie.

★ ★

I få ord — ★

80 år

Fhv. folketingsmand *Laust Nørskov*, Møldrup, havde ønsket, at hans 80-årsdag den 22. januar skulle have forløbet i stilhed, men som det var at vente, blev det alligevel ikke helt sådan. Fra hele landet, fra venner og bekendte og fra de mange organisationer og institutioner, han i årenes løb har haft tilknytning til, strømmede det ind med gaver og hilsener, således at dagen blev en uforglemmelig festdag for ham.

Ved frokosttid samledes en snæver kreds af hans nærmeste venner og familien til en sammenkomst, hvor der igen — som så ofte før — blev givet de varmeste udtryk for, hvor afholdt han har været og stadig er. I den lille kreds, der var samlet om ham, var navnlig repræsenteret de mange venner, der står ham nær fra hans livsgerning indenfor hedesagen og plantningsarbejdet.

*

Plantningsforeningen for Salling og Fjends herred genvalgte på sin fornylig afholdte generalforsamling formanden *Chr. Gregersen*, Kjeldbjerg.

*

Andelsselskabet *Borris plantage* giver i år 10 % i udbytte.



VANDINGSANLÆG

Ønsker De?

- Gennemført kvalitet
- Lette og stærke rør
- De hurtige og robuste koblinger
- Sprinklere der vander jævnt
- Sagkyndig og reel projektering
- Anlæg, hvortil reservedele hurtigt kan skaffes,
- fordi det er dansk arbejde —

henvend Dem
om brochure
og tilbud

DANSK VANDINGS INDUSTRI

Snoghøj pr. Fredericia Danmark tlf. (0431) Erritsø 211



MEJERIERNES OG LANDBRUGETS ULYKKESFORSIKRING

Gensidigt selskab o Oprettet 1898

Henvendelse til kredsens tillidsmand eller til hovedkontoret:
Vester Farimagsgade 19, København V. - Telf. Minerva 350

Petersværk Betonvare-Industri

Nørresundby Telf. 2 10 55 (kalden. 0 81)

Alt i betonvarer efter D. S. 400
Renseanlægget "Ringtanken" (Dansk patent nr. 59820)

Elementbroer - Jernbetonspunsplanker

Specielle emner efter opgave Alt i betonvarer efter D. S. 400
Ringkøbing Cementvarefabrik - Tlf. 601 - 602 N. Skytte
Videbæk Cementvarefabrik - Tlf. 214

Omhyggeligt behandlede skovplanter

Danplanex i værdifulde provenienser
Planteskoler A/S - Rødekro - Tlf. (046) 62933*

Nivaagaard Teglværk

Nivaa telefon nr 9

Drænrør
Mursten
Teglblokke
Tentordæk



BETONKLINKER

til

HULMURS- OG STALDISOLERING



^A/_S FISKBÆK

BETONKLINKERFABRIK
TELEFON HERBORG 12

HANDELSBANKEN

i Viborg

Filial af
Aktieselskabet
Kjøbenhavns
Handelsbank

Kontor i KARUP og
KØLVRAA

CLOC

*Liqueur
Gin
Whisky*


ANVEND TØRVESTRØELSE VED DRÆNING . . .

På jorder med flintsandet undergrund kan en tilsanding af drænrørene forebygges ved anbringelse af et lag tørvestrøelse («hundekød») omkring stødfugerne. Spørg Hedeselskabet.

Skive Cementstøberi

Knud Østergaard
Telefon (075 1) 921

NORMRØR

med garantimærket 
Imprægnering · Brøndrør

Krogsgades Cementstøberi

J. Halvorsen & Sønner
Telefon Århus 25599
Kontor: Dannebrogsgade 22
Fabrik: Lystrupvej 50, Risskov
Alt i betonvarer D. S. 400

Røde drænrør

D. S. nr. 403, syrefast kvalitet

Fredenshøj Teglværk

Aabenraa Telefon (046) 22127

Planter for
HAVE
MARK
og
SKOV



Brostrøms PLANTESKOLE

v/ C. Nielsen

Viborg. Telefon (076 1) 42


Hårdføre og veldrevne arter for ethvert formål

Herning Hede- & Diskontobank

10,30—12,30, 14,30—17,00
Telefon (0711) 5 - 273 - 720

Randers Mørtelværk og Betonrørsfabrik

v/ Marius Ødum
Kristrup pr. Randers
Tlf. Randers (0621) 400 fri not.

Kun  mærkede varer
føres

Største lager
Bedste kvaliteter

FORLANG TILBUD

PETERSEN & PEDERSEN

VIBORG

Telefon 195 og 1325

Alt i elektricitet

Hammerum Herreds Spare- og Laanekasse

Telf Herning (0711) 3733 (fl. lin.)

Kontortid:
Mandag-Torsdag 10-12,30 og 14-17
Fredag tillige 18,30-19,30
Lørdag 10-12,30

Bjerringbro Cementvare- fabrik

ved Th. Petersen
Telefon (076 1) Bjerringbro 111

Alle  mærkede rør
imprægnerede og
uimprægnerede

Stort lager
Altid leveringsdygtig

Hulkjøerhus Planteskole

Rødkjærsbro
Telefon Ans (068 1) 25

Planter til
skov, læhegn og have

Viborg Byes og Omegns Sparekasse

Telefon (076 1) 1400 (4 lin.)
Sct. Mathiasgade 68

Kontortid: Kl. 9—15
Lørdag: Kl. 9—12

Aftenekspedition:
Fredag: Kl. 18,30—20

Filialer:

Karup
Flyvestationen Karup
Mammen
Løgstrup

Midtjyske Teglværkers Salgskontor S. m. b. a.

Alle størrelser i drænrør leveres
Telefon Viborg 1330

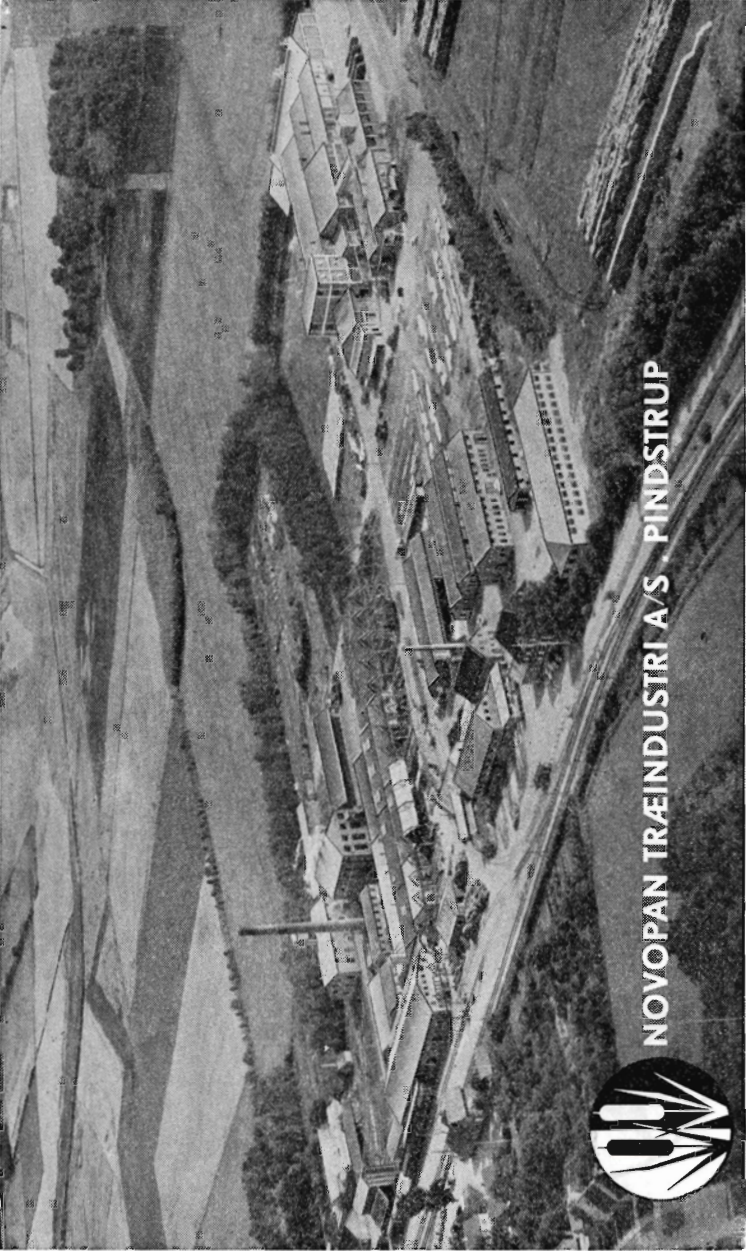


Trifolium Frø



KØBENHAVN

RANDERS



NOVOPAN TRÆINDUSTRI A/S PINDSTRUP





**VELKOMMEN
TIL
DEM
OG BILEN
HOS CALTEX**

— vi glæder os til
at betjene Dem og vise Dem,
hvad der har gjort
CALTEX SERVICE
berømt over hele verden . . .



— der kommer stadig flere
CALTEX-ANLÆG i Danmark

CALTEX SERVICE - *naturligvis!*
