

HEDESLSKABETS TIDSSKRIFT

Nr. 2 - 82. årg.

15. febr. 1961

INDHOLD:

Distriksbestyrer
Axel Pedersen

Forsøgsberetning

Overflade-
afstrømning

J. M. Lyshede

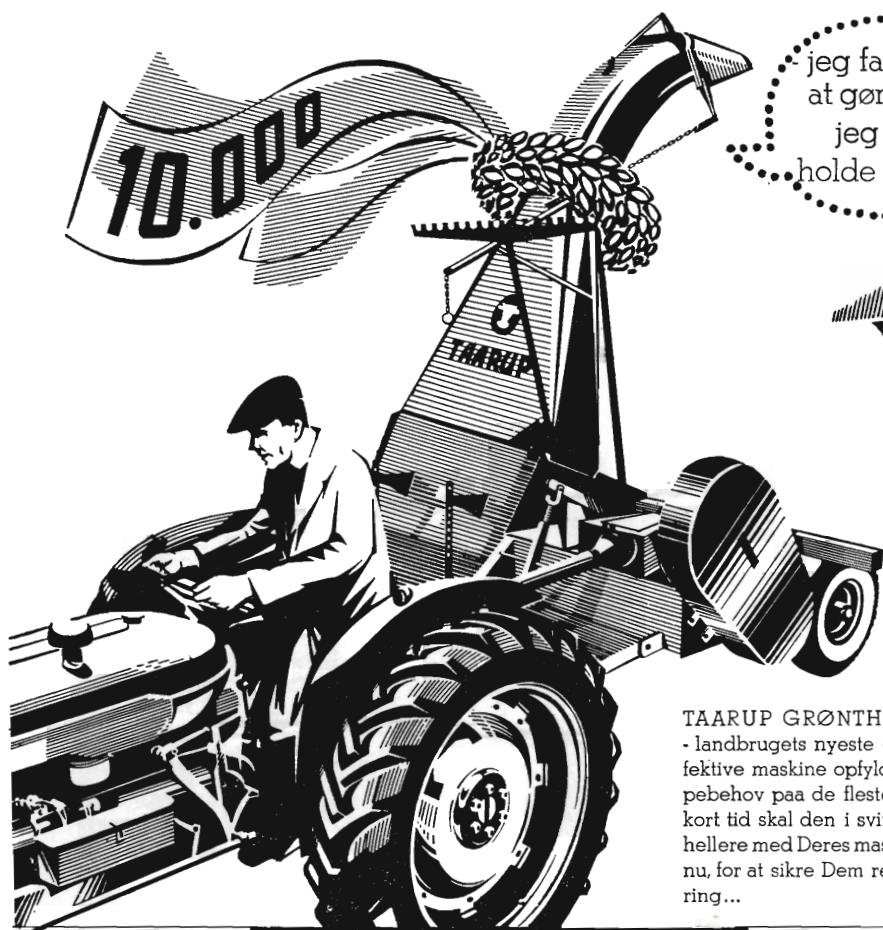
Dræning af arealer
med trykvand

Hedeselskabets
samlinger

Fhv bankdirektør
C. Poulsen

Oplag: 18.600





jeg faar nok
at gøre, men
jeg kan
holde til det!

- bevar mig vel,
hvor gaar det stærkt,
det er kun et halvt aar
siden nr. 5000
rullede ud...

TAARUP GRØNTHØSTEREN
- landbrugets nyeste og mest ef-
fektive maskine opfylder et kæm-
pebehov paa de fleste brug. Om
kort tid skal den i sving igen, tal
hellere med Deres maskinhandler
nu, for at sikre Dem rettidig leve-
ring...

MASKINFABRIKEN
TAARUP

KERTEMINDE · TELEFON (09-32) 70 & 770



Traktoren kører som De smører . . .

Samme smørefedt til alle landbrugsmaskiner

ESSO MULTI PURPOSE GREASE H

universalfedt til smøring af chassis, hjullejer og vandpumper. Tidligere var det nødvendigt med forskellige smøremidler for at smøre de mange forskellige landbrugsmaskiner korrekt. Det er det ikke mere.

Nu anvender man ESSO MULTI PURPOSE GREASE H overalt. Denne fremragende, universelle fedtkvalitet giver Dem en bedre smøring af alle



chassiets bevægelige dele, som udsættes for vand — og tåler samtidig den stærke varme, som kan opstå i hjullejer. Yderligere giver den bedre smøring til kugle- og rullelejer end nogen hidtil anvendt speciel kuglelejerfedt. Endelig opfylder ESSO MULTI PURPOSE GREASE H tilfulde de krav, der stilles til smøring af vandpumper, der udsættes for kogende vand.



Specialolie til

gear
differential
snekkedrev og
tandhjul-
udvekslinger



Esso gear olie er specielt fremstillet til disse særlige formål. Den giver det mindst mulige friktionstab og en smørefilm af så stor styrke, at den modstår de betydelige tryk, som opstår i et normalt gear. Samtidig beskytter den mod korrosionsangreb. Særligt tilsatte additiver i ESSO GEAR OLIE modvirker skumdannelser og sikrer derved olien en ekstra lang levetid.



- og så er der

ATLAS

Det har ganske vist ikke noget med smøring at gøre . . .

Men lad os lige minde Dem

om, at også med det berømte

ATLAS tilbehør kan Esso

betjene Dem: Dæk, batterier,

tændrør o. s. v.

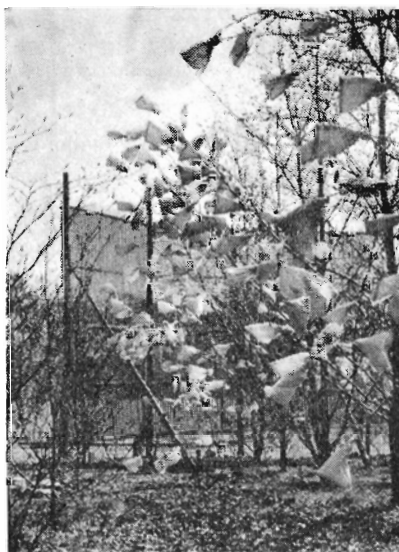
og **Esso** garanterer
kvaliteten

Esso

I LANDBRUGETS TJENESTE



I samarbejde med Arboretet bringer Novopan Træindustri A/S i denne annonce oplysninger om skovtræforædlingen.
Nr. 19.



Vegetativ formering i sig selv er ikke forædling, men som tidligere fremhævet et teknisk hjælpemiddel. Dens anvendelsesmuligheder vil blive skitseret i de følgende annoncer.

Mange kender sikkert Dr. Syrach Larsens opformering af Tinghuslærken i Nordsjælland og den udstrakte anvendelse af podningerne — klonen V. 44 — til kontrollerede bestøvninger. Et lignende eksempel foreligger nu i bøg. Billedet viser et udvalgt træ fra Frederiksgave Kobbelskov, V. 882, der blev podet for 15 år siden. Dette træ, der var udvalgt på grund af sin gode form og vækst, viser sig nu også at være meget rigt blomstrende. På 13 podninger fra 1945 har man i dette forår isoleret 4120 hunblomster (se billedet) fordelt på ca. 1000 poser, blot ved at tage, hvad man kunne nå fra jorden.

Uden podning ville man næppe være blevet opmærksom på dette træs specielle evne til rigelig og tidlig blomstring. Nu derimod foreligger der efter et relativt kort åremål rige muligheder for afprøvning af udvalgte bøges avlsværdi gennem kontrollerede krydsninger med V. 882 som fælles mor.



NOVOPAN TRÆINDUSTRI A/S

PINDSTRUP . TELEFON 39*

HEM sætter fart i landbruget



HEM
Maskinfabrik
TELF. 26

med

RA-TO

en billig og
arbejdsbesparende

kartoffellægger

i flere
praktiske typer

Forlang gratis brochure

Enhver falder for



25.000 SOLO save fremstilles om året — det største antal i Europa.

Lavt omdrejningstal — og mindre slid — på bevægelige dele.

Motor på 125 cm³ — 5,5 HK ved 5.000 omdr.

100 % service — orig. reservedele fås over hele landet.



SOLO

Hans Andersen, Sdr. Stenderup. Tlf. 74
G. Vedebeck Jensen,

Koldingvej 38, Vejle. Tlf. 2581

Sølving's Autoværksted, Bygade 4, Lille Værløse, pr. Værløse. Tlf. Værløse 157

Diesella a/s KOLDING
TLF. 3866

Løve Garn

Aktieselskabet Holger Petersen

Købmagergade København K




Sine forsikringer tegner man i

NORDISK

Liv og Ulykke

Grønningen 17, København K. Telefon Min. 8111.

Kjellerup Betonvarefabrik ved I. T. Birk

— Telefon 45 Kjellerup
Efter Kl. 17 . Rødkjærsbro telefon 14
FØRER KUN  MÆRKEDE VARER
Alle arter betonvarer til afvanding og kloak føres
FORLANG TILBUD

HØJSLEV TEGLVÆRKER A/S

Prima, røde drænrør

i størrelser fra 2 til 15 tommer

Indhent tilbud - Tlf. Højslev 3

Ellidshøj Kridt- og Kalkværk

v/ C. M. Christiansen, Aarhus

Telefon Ellidshøj 4 og Aarhus 2 73 12
Fabrikation af jordbrugskalk samt foderkridtmel

Skovarbejderskolens kursus 1960-61

7. Fra d. 1. marts til d. 25. marts Alm. skovarbejderkursus.

Bemærk! Det meddeles endvidere, at fra og med kursusårets begyndelse 1960-61 kan ingen deltage i skovarbejderskolens motorsavkursus, uden at de først har deltaget i et almindeligt 4 ugers skovarbejderkursus.

De almindelige 4 ugers skovarbejderkursus kommer fra og med i år og;å til at omfatte undervisning i brug af motorsave.

Forstuderende og skovfogedelever skal betale kr. 50,00 pr. uge i kursusafgift. Skovfogedeleven på prøveår modtages ikke.

Ansøgningsskema og evt. yderligere oplysninger fås ved henvendelse til

Skovarbejderskolen, Kagerup st., - Telefon Helsingø 615.

Husk skovarbejderskolens bøger:

Håndrekskaber til skovarbejde v/ G. Bergsten og I. Nissen 4,00 kr.

Arbejdstekniske råd og vink v/ G. Bergsten, 2. udgave 3,00 kr.

Motorsavens brug og vedligeholdelse v/ I. Nissen, 3. udgave 2,00 kr.

Regnskabsbog for motorsave 1,50 kr.

Ved forudindbetaling på giro 72403 sendes bøgerne portofrit.

I. J. NISSEN

Viborg Byes og Omegns Sparekasse

Telefon 1400 (4 lin.)

Sct. Mathiasgade 68

Kontortid: Kl. 9—15

Lørdag: Kl. 9—12

Aftenekspedition:

Fredag: Kl. 18,30—20

Filialer:

Karup

Flyvestation Karup

Mammen

Løgstrup

BRUG

RANDERS

REB

HAMMERUM HERREDS

Spare- og Laanekasse

Herning - Telf. 10 . 314
Østergade 6

Kontortid: 10-12,30 og 14,30-17

Aarhus Privatbank

Aarhus

Stiftet 1871

København

AEROLIT

DANSK SIKKERHEDSPRÆNGSTOF

Hedeselskabets Tidsskrift

Nr. 2

15. februar 1961

82. årg.

udgår 16 gange årligt og sendes til selskabets medlemmer. Annoncer bedes sendt til Hedeselskabets hovedkontor, Viborg. Annoncepris 60 øre pr. mm. Medlemsbidraget er enten årlig mindst 5 kr. eller en gang for alle mindst 100 kr. Redaktionsudvalg: Afdelingsleder, skovrider B. Steenstrup (formand), overingeniør N. Venov og distriktsbestyrer J. Alsted. Redaktør: H. Skodshøj. Carlo Mortensens Bogtrykkeri, Viborg.

Indhold: Dødsfald: Distriktsbestyrer Axel Pedersen. — Forsøgsberetning. — Overfladeafstrømning. — J. M. Lyshede. — Dræning af arealer med trykvand. — Hedeselskabets samlinger. — Dødsfald: Fhv. bankdirektør C. Poulsen. — I få ord.

Forsiden: Annonce for Brdr. Bendix, Gl. Torv 18, København. Billedet viser JCB hydraulisk frontlæsser i arbejde. En række tekniske nyheder demonstreres.

Under nytårskuren fredag den 6. januar overbragte formanden for Hedeselskabets repræsentantskab, godsejer A. Olufsen, Quistrup, Hans Majestæt kong Frederik den IX, Hedeselskabets høje protektor, de bedste ønsker i anledning af årsskiftet.

Hans Majestæt bad formanden bringe selskabets medlemmer og medarbejdere kongens tak og gode ønsker for det nye år.

Dødsfald

Den 8. januar døde distriktsbestyrer Axel Pedersen, Hedeselskabets kontor i Odense, hvorunder hele mose- og engafdelingens virke på Fyn sorterede. Axel Pedersen havde på grund af tiltagende svaghed haft sygeorlov i længere tid og havde fra 1. februar fået bevilget afsked på grund af alder, idet han den 17. januar ville være fyldt 70 år.



Et virksomt liv er endt, en gerning, der har sat sig dybe spor, har nået sin afslutning — en energisk og kraftfuld personlighed er standset på vejen.

Axel Pedersen var landmandssøn fra Roslev i Salling. Højskole- og landbrugsskoleophold førte til afgang fra Lanbohøjskolen som landbrugskandidat i 1914 med ansættelse ved Hedeselskabet lige fra eksamensbordet.

Omtrent hele hans gerning kom til at falde på Fyn, hvor han fra 1918 ledede det et halvt år før oprettede Odense-kontor, hvis arbejde med grundforbedring meget hurtigt fik et betydeligt omfang. Det er meget få kommuner i Odense og Svendborg amter, hvor Axel Pedersen ikke har virket. Både små og meget store arbejder er planlagt og udført, dræningsarbejder og landvindingsarbejder har hans flittige hænder skitseret, og derefter har han nøgternt og klart forelagt dem for lodsejerne, så disse på forhånd vidste besked om de pågældende arbejders omfang og bekostning. Hans alsidige landøkonomiske uddannelse og erfaring gav ham som planlæggende tekniker en baggrund, der navnlig blev stærkt udnyttet og påskønnet i grundforeringsudvalget, hvor han fungerede som sekretær og teknisk sagkyndig lige siden udvalgets oprettelse. Fra alle sider er det anerkendt, at han har øvet en ret usædvanlig og måske uvurderlig indsats til gavn for det fynske landbrug i de næsten 45 år, han har virket i dets tjeneste.

Axel Pedersen var aldrig bange for at tage afgørende standpunkter, men når han gik ind for en betydningsfuld afgørelse, kunne man også være sikker på, at han forud nøje havde overvejet og gennemarbejdet problemerne. Det skabte tillid til ham ikke alene hos land-

brugets udøvere, men også hos de entreprenører, der skulle føre hans projekter ud i livet.

Indenfor Hedeselskabets rammer gjorde Axel Pedersen i en vanskelig periode et dygtigt arbejde til forbedring af medarbejdernes kår. I en længere periode var han således formand for funktionærforeningen.

Axel Pedersen efterlader sig hustru og 2 døtre, der begge er gift.

Forsøgsberetning

De videreførte kalkforsøg i Sdr. Omme og Gudum Hede

I beretningen for 1960 om fællesforsøg i landbo- og husmandsforeningerne, iøvrigt den 13. i rækken, idet samarbejdet om forsøg toges op i 1947, findes offentliggjort en række værdifulde undersøgelser af mange forskellige slags. Bl. a. vil forsøgene i 1957—60 med sammenligning af virkningen af kalksalpeter og flydende ammoniak, fortrinsvis på sandjorder, blive modtaget med opmærksomhed. Konklusionen siger, at under forudsætning af samme pris for ammoniak efterår og forår giver de gennemførte 60 forsøg ikke begrundelse for at anbefale en efterårsudbringning af ammoniak på de jordtyper og med de vejr- og vækstforhold, hvorunder forsøgene er gennemført. Resultaterne siger intet om, hvorledes det vil forholde sig, hvis ammoniakken udbringes i frostfrie perioder senere på vinteren. Tidligere forsøg har vist, at man ved hensigtsmæssig nedfældning med godt resultat kan udsætte udbringningen til efter afgrødernes såning.

I et andet afsnit behandler J o h s. O l e s e n og B e n t U l l e r u p kalkforsøgene, navnlig de videreførte udbytteforsøg fra de to store forsøg begyndt 1947—48 i S d r. O m m e og på G u d u m H e d e, hvortil der i sin tid, særlig på foranledning af mergelselskaberne, blev samlet så betydelige midler ind.

De to store forsøg er gennemført med 108 parceller, idet der er 14 kalkede forsøgsled med 6 gentagelser og 24 gentagelser af ukalkede forsøgsled i hvert forsøg. I 1960 er der dog i 3×6 af de ukalkede parceller indlagt forsøgsled med kalk af forskellig findelingsgrad. De afprøvede kalk- og mergelformer er i begge forsøg anvendt i 2 mængder, nemlig 4 og 8 tons pr. ha. I Sdr. Omme er jorden udpræget hedejord, og det er det også i Gudum, men i Gudum er jorden af væsentlig bedre kvalitet end i Sdr. Omme. Udgangs-reaktionstallene i de ukalkede parceller er i Sdr. Omme 4,3—4,5 og i Gudum 4,8—4,9.

Hosstående kurver for reaktionstallenes udvikling gennem årene

for de to forsøg viser, at reaktionsstigningen for Gudum-forsøget er lidt mindre end tilfældet er i forsøget i Sdr. Omme, formentlig fordi den bedre jord er i besiddelse af en større stødpudevirkning, ellers giver reaktionstallenes bevægelse begge steder omtrent samme billede perioden igennem. Dog er der i Gudum en tendens i retning af,

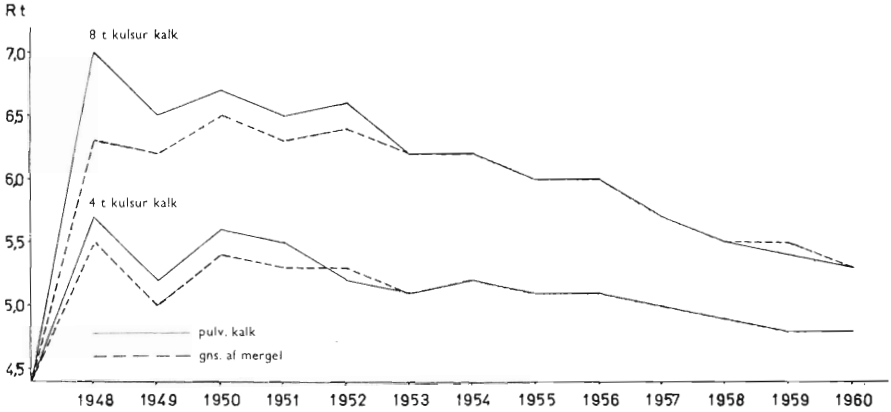


Fig. 1. Reaktionstalskurver fra forsøget ved Sdr. Omme.

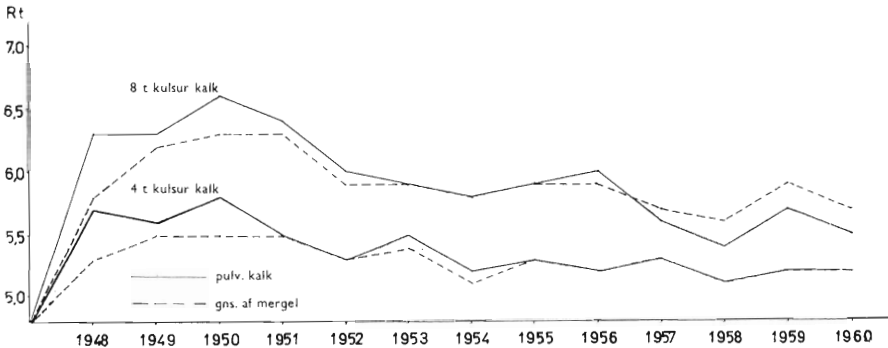


Fig. 2. Reaktionstalskurver fra forsøget på Gudum Hede.

at reaktionstallene knap falder så stærkt for mergelformerne som for jordbrugskalken i de sidste forsøgsår.

For Sdr. Omme-forsøget gælder, at udbyttet er lille uden kalktilførsel, og i alle forsøgsårene opnås meget store merudbytter for kalktilførsel. Hosstående fig. 3 for udbyttet i Sdr. Omme viser, at der i alle år er høstet størst afgrøde efter tilførsel af den største kalkmængde, og dette forhold er især udpræget i den sidste halvdel af perioden, hvor de 4 tons kalk formentlig er ved at være brugt op. Det ses iøvrigt også af figuren, at udbyttet er meget stærkt varierende fra år til år på Sdr. Ommes lette sandjord. Det vil fra de tidligere omtaler erindres, at i de første års forsøg gav de lavprocentige mer-

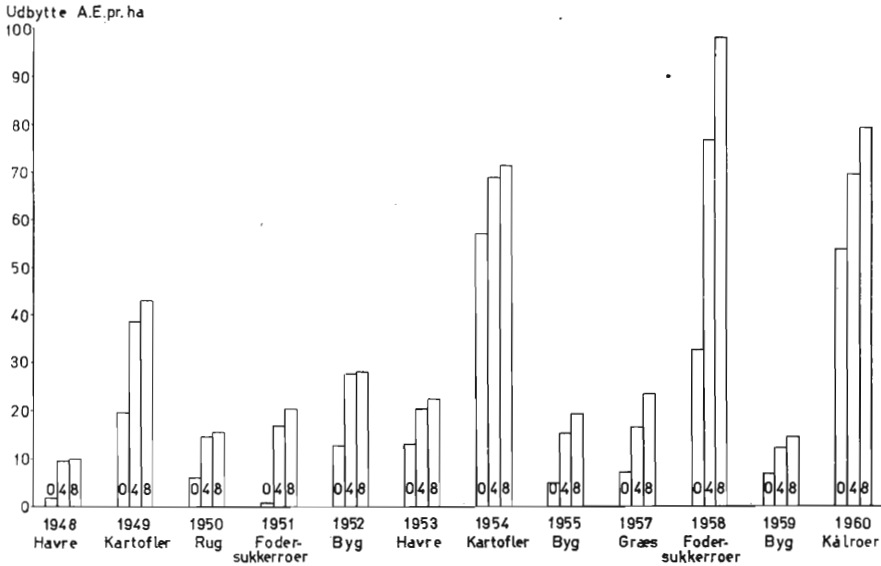


Fig. 3. Udbytte i Sdr. Omme-forsøget efter tilførsel af 0—4 og 8 tons kulsur kalk pr. ha.

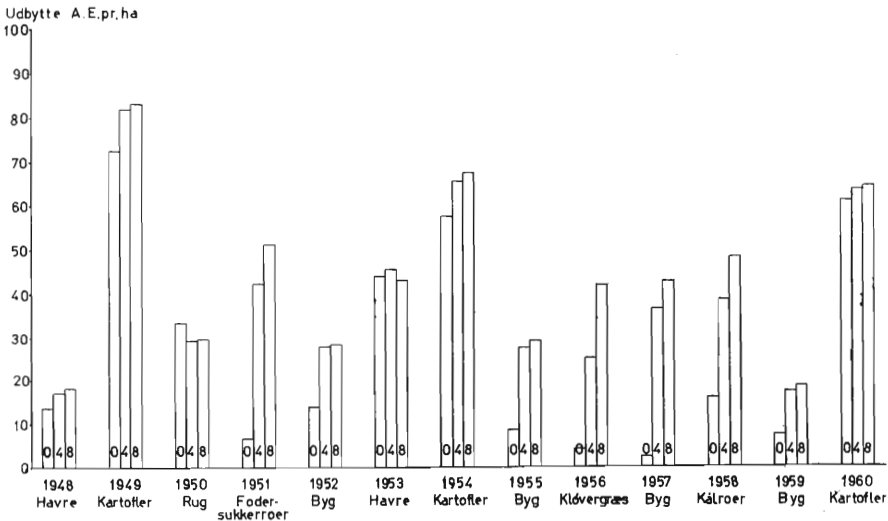


Fig. 4. Udbytte i Gudum Hede-forsøget efter tilførsel af 0—4 og 8 tons kulsur kalk pr. ha.

gelformer samt en enkelt højprocentig langt større merudbytte end de øvrige højprocentige mergelformer, der igen gav bedre virkning end pulveriseret kalk og råkalk, men det vil også huskes, at dette kunne henføres til mergelformernes varierende indhold af kobber. Efter at der i foråret 1952 var tilført blåsten og iøvrigt også mangan-

sulfat, udlignedes denne forskel mellem kalkmidlernes virkning næsten helt.

I Gudum Hede har mergelformernes indhold af mikronæringsstoffer ikke spillet tilsvarende rolle som i Sdr. Omme, og af gennemsnitstallene ses det, at pulveriseret kalk og samtlige mergelformer har virket praktisk taget ens, medens råkalken har givet en lidt ringere virkning. Merudbyttet for 4 og 8 tons kalk, beregnet som gennemsnit af alle de prøvede kalk- og mergelformer, er vist i hosstående grafiske fremstilling, og det ses, at merudbyttet for de to mængder er af praktisk taget samme størrelse som i Sdr. Omme. Også i Gudum er udbyttet de fleste år størst efter 8 tons kalk, men ved sammenligning af de to grafiske fremstillinger ses det, at udbyttet er betydeligt mere konstant på den gode hedejord på Gudum Hede end på den meget lette hedejord ved Sdr. Omme.

Til slut hedder det, at foreløbig må resultaterne konkluderes derhen, at der ikke er målt nogen afgørende forskel på de prøvede kalkmidlers virkning. Dog synes råkalken i begge forsøg at have virket lidt ringere end den pulveriserede kalk og mergelformerne. I Sdr. Omme-forsøget har nogle mergelformer klaret sig bedre end andre og bedre end jordbrugskalken, men dette skyldes formentlig, at merglens følgestoffer er af særlig værdi på den meget lette og tarvelige jord, forsøget her gennemføres på. Der bør derfor ikke lægges for megen vægt på dette forhold, da Gudum Hede-forsøget, der ligger på jord af mere normal bonitet, ikke har vist en tilsvarende forskel på kalkmidlernes virkning.

Overfladeafstrømning

Aktuelle problemer omkring erosion i madjorden

Den svenske videnskabsmand Georg Borgstrøm har i en række afhandlinger beskæftiget sig med den overfladeødelæggelse, jorden kan udsættes for under voldsomme regnskyl, tøjbrud og lignende, ødelæggelser, der har erosions karakter og som i det længere forløb helt kan omskabe et landskab, således som det i stort format kendes fra erosionsfænomener i U. S. A., Kina, Island og mange andre lande.

Georg Borgstrøm har bl. a. i en afhandling i det svenske tidsskrift »Ymer« beskæftiget sig med undersøgelser om, hvorledes afstrømninger påvirker jordoverfladen under dens forskellige tilstandsformer.

Han siger således:

Så langt tilbage, som menneskenes historie går har man måttet kæmpe med jordødelæggelsen, men først i den allernyeste tid har man begyndt at forstå dens grundlæggende forløb. Forsøgene på at sætte bremse på jorderosionen, baserede man tidligere først og fremmest på ved hjælp af enkle midler at kontrollere afstrømningen ved hjælp af terrasser, konturpløjning

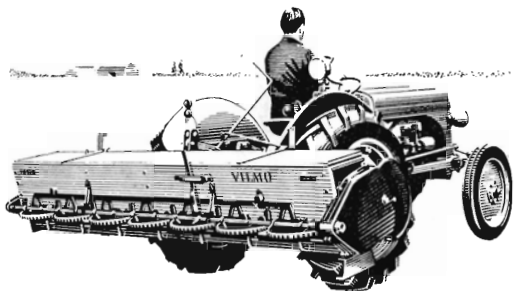


**-kunstgødning
er en
udgift som
Vilmo
forvandler
til indtægt**

-derfor styrker

VILMO

min økonomi..!



En dansk landmand med klart blik for den økonomiske gevinst, der opnås ved ensartet jævn spredning af kunstgødning, opfandt VILMO. Hans geniale konstruktion med langsomt gående tallerkener og hurtigt roterende spredeaksel er i årenes løb blevet udbygget og forbedret, og i dag er de forskellige VILMO-modeller – for hest eller traktor – uund-

værlige i det moderne, mekaniserede landbrug. – VILMO er let at betjene og på grund af den lukkede oliebadsgearkasse let at rense – VILMO sikrer fuld udnyttelse af enhver slags kunstgødning – og 100% udbytte!

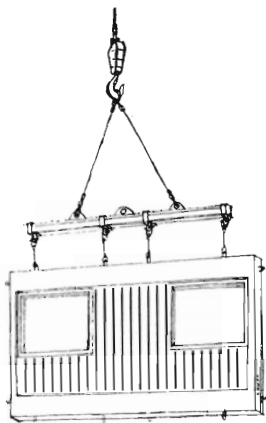
Et
GYRO
produkt
SKIVE TLF. 1500

Send mig venligst gratis brochure over samtlige VILMO-modeller.

Navn: _____

Adresse: _____

Kuponen indsendes i lukket kuvert til A/S GYRO, Skive.



SUPER-RAPID CEMENT

den ekstra hurtighærdnende
PORTLAND-CEMENT
- til betonarbejder, der haster
- til støbning i koldt vejr
- til præfabrikation og
forspændt beton



FORHANDLERE OVER HELE LANDET

TRÆKULSGRYN

til kyllinger, høns
smågrise og svin

- ★ Holder maven i orden
- ★ Garanteret vandfri
- ★ Største opslugningsevne

Leveres i hele og halve sække à 85 liter og 42,5 liter — og i sække med 5 poser à 17 liter eller sække med 20 poser à 4 liter.

Forlang de lette, porøse trækulsgryn fra Hedeselskabet



Bedst og billigst



A/S Skive Markfrøkontor

Grundlagt 1896
Telefon 94 Skive
FRØAVL FRØHANDEL

Røde drænrør

indtil 16" diameter

A/S Hvorslev Teglværk
pr. Ulstrup - Tlf. 67 Ulstrup

Den er rigtig!



DEN
ER FRA

Zinck GODT-HAAB

Faskiner, D-F

3m 1,50 kr. ab savværker

Duelund Savværk
Telf. 146, Kjellerup
(eller telf. 210)

Varde Bank

Esbjerg afdeling

Kongensgade 62
og fiskerihavnen

Herning Hede- & Discontobank

10—12½, 14½—17
Telefon 5 . 273 . 720

Aktieselskabet

L. Hammerich & Co.
Specialforretning i bygningsartikler
Grundlagt 1854 . TH 2 71 55 (3 lin.)
Aarhus

ALT I CEMENT

VARER

Vi kan levere rør i alle
gængse størrelser efter
ingeniør. normer.
Hurtig levering — reel
betjening.

**TJÆREBORG
CEMENTSTØBERI**

• Telefon 21 •



E. DALGAARD SØRENSEN %
AARHUS TELF. 578 00

og lignende. På den måde forhindrede man transporten udover arealet ved at bremse overfladevandets afløb og søge at indfange det.

I det lange løb var dette ikke tilstrækkeligt til at afværge en sådan fortløbende borttransport af jorden. Man er nu begyndt at forstå at dette skyldes manglende evne til at kontrollere den såkaldte »Stænkerosion«. Mange gange har man virkelig skabt en højeffektiv beskyttelse mod vandets afstrømning, men jordødelæggelsen har alligevel nået en urovækkende udvikling. Eksempler herpå kan hentes fra den allernyeste tid i Jordanfloden i Palæstina og i Oklahoma.

Den eneste effektive måde til at kontrollere »Stænkerosionen« er ved at dæmpe faldhastigheden for regndråberne, med andre ord undgå sammenstødet mellem de faldende dråber og muldjordens partikler. Dette kan ske ved f. eks. at dække jorden med halm eller endnu bedre ved konsekvent at lade jorden være beskyttet af et ordentligt levende plantedække.

Stænk- og bortskylningserosionen medfører i sig selv skader på jorden på fire forskellige måder.

Der fremkommer kanaler eller revner i overfladen, hvorved næringsstoffer forsvinder ved udvaskning, bortskylning o. s. v. Men vigtigt er det, at være klar over, at ved stænk- eller bortskylningserosion bages jorden sammen af vandet, gør den uigennemtrængelig og hård, hvorved gennemluftningen og den vandtilbageholdende evne formindskes, hvilket yderligere nedsætter produktiviteten. Man begynder derfor nu at tale om »sammenbagningserosion«, ofte kaldet mikroerosion, og »frugtbarhedserosion« (fertilitetserosion), hvormed menes en fjernelse af jordens næringsstoffer ved erosive kræfter.

Dette sidste er særligt vigtigt i vor del af verden. Der findes mange gode og vel dyrkede og vel passede marker, som ikke behøver beskyttelse mod den almindelige overfladeerosion, men som kræver nøje kontrol for at stoppe sammenbagning og tab i næringsstoffer. Det er også i dette tilfælde regndråberne, som er virksomme. Gennem stænk-virkningen fremkommer den største skade ved sammenbagningen. Ved regnens fald mod jorden sprænges nemlig eventuelle jordklumper og partiklerne pakkes kompakt sammen. Overfladevandet bliver fyldt med fint ler, dette siler ind i sprækker og i de fine porer og fylder efterhånden disse ud — og jordoverfladen bliver vandtæt. Det er dette, der kaldes »Sammenbagningserosion«.

Der skabes herved forudsætning for større overfladeafstrømninger, hvilket betyder vandspild — eller en udtørring.

Det første skridt herimod må være at søge at forhindre stænkerosionen. På store åbne græsmarker har man påvist, at en for kraftig afgræsning, som tog for meget af græsset, tillod en øget stænkerosion, og resultatet blev, at jordoverfladen »sammenbagtes«, så vandet ikke længere kunne trænge ned, men løb af som overfladevand. Med et ordentligt græstæppe, som afgræsledes med mådehold og som gav ca. 7½ ton halm og affald pr. ha, »stænkedes« kun 1¼ ton jord pr. år, og vandopsugningen blev 6 cm under et kvarters regn. På andre overflader, hvor dette beskyttende plantedække ikke fandtes, øgedes stænkerosionen, og den vandmængde, jorden kunne optage, faldt kraftigt. Dette medførte dårligt udviklede rodsystemer, som igen indskrænkede jordens porøsitet og gennemluftning til skade for produktionen.

På frie ubeskyttede overflader opstænkedes ca. 175 tons jord pr. ha og den opsugede vandmængde nedsattes til 2,5 mm pr. kvarter. Årsagen var først og fremmest, at alle overfladeporer tilstoppedes langt ned i madjorden,

og et uigennemtrængeligt lag dannedes, så det blev vanskeliggjort at oplagre vand, såvelsom at føre vandet videre til grundvandet. Følgen bliver, at overfladeafstrømningen øges, og der bliver mindre vand til rådighed for afgrødernes udvikling. Disse problemer udvikles dog forskelligt i de forskellige jordarter, og modvirkes også af f. eks. regnorme og tilstedeværelsen af planternes rodsystemer.

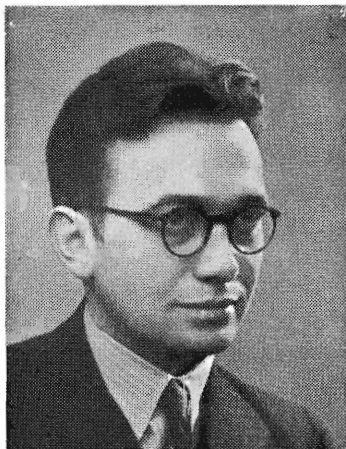
Georg Borgstrøm peger på, hvor vigtigt det er at få hele dette sammenhængende system af årsag og virkning undersøgt og klarlagt.

Ref. v. S.

J. M. Lyshede

I en alder af kun 49 år er Hedeselskabets tidligere hydrolog, senere professor ved Landbohøjskolen, dr. phil. J. M. Lyshede afgået ved døden.

Dermed er en meget smuk videnskabelig løbebane altfor tidligt blevet brudt, en karriere, hvoraf kun enkelte data her skal nævnes:



Lyshede, der stammer fra Vendsyssel, var student fra Hjørring i 1930 og cand. mag. fra Københavns Universitet i 1935. Efter fortsatte studier i et par år ved Bohrs Institut var han 5 år ansat som assistent hos professor Werner ved Aarhus Universitet. Han modtog i 1940 Københavns Universitets guldmedalje for et experimentalphysisk arbejde vedrørende ion-kilder. I 1942 kom han til Hedeselskabets kulturtekniske afdelings kontor i Slagelse som hydrolog og blev i 1955 dr. phil. ved Københavns Univer-

sitet på en afhandling om hydrologiske studier af danske vandløb. I 1956 overtog han det betydningsfulde professorat i fysik og meteorologi ved Landbohøjskolen.

Det tjener Lyshede til megen ros, og det skulle blive af uvurderlig betydning for Hedeselskabets hydrologiske tjeneste og dermed for det samfund, vi betjener, at han, der i virkeligheden havde lagt sit liv til rette som atomforsker, i 1942 brød denne bane og helt og fuldt samlede sin fysiske viden og sin energi om den opgave på videnskabelig basis at udforske vandets kredsløb i naturen under de her i

landet herskende forhold. Ved en analyse af Hedeselskabets store undersøgelsesmateriale gav han under sit arbejde i vandbalanceudvalget under Akademiet for de tekniske videnskaber og med sin doktorafhandling et væsentligt bidrag til klarlæggelse af de faktorer, der i et lille land som Danmark, men med så stærkt varierende afstrømningsforhold, er bestemmende for afstrømningen.

Lyshede var i besiddelse af det rette forskersind også derved, at han aldrig beholdt sin viden for sig selv, men gavmildt gav sine iagttagelser og konklusioner videre og altid var parat til samarbejde. Han var et elskeligt menneske og var derfor meget afholdt af sine medarbejdere, og adskillige betydningsfulde tillidshverv af faglig art blev ham betroet. Han var i sine Aarhusår medlem af bestyrelsen for Jydsk Selskab for Fysik og Kemi og fra 1957—60 formand for Dansk geofysisk forening. Han var censor i teknisk fysik ved civilingeniør-eksamen, og i fjor indvalgte han som medlem af Akademiet for de tekniske videnskaber.

Døden kom efter en alvorlig bilulykke på Bornholm i august sidste år. Næsten på mirakuløs måde overlevede han ulykken, og han var efter flere måneders hospitalsophold omsider godt på vej til atter at kunne genoptage sin gerning på Landbohøjskolen, da han pludselig brød sammen.

Foruden det savn, hans død efterlader hos hans hustru og unge søn, vil han blive stærkt savnet på Landbohøjskolen, men også ved Hedeselskabet, hvor vi stadig var i nær kontakt med ham på det hydrologiske område. Også i udlandet, hvor hans indsats som hydrolog vandt stor anerkendelse, og hvor han havde skaffet sig mange venner blandt kolleger, vil hans bortgang blive beklaget.

Frode Ebert.

Dræning

af arealer med trykvand

Hedeselskabets forskningsvirksomhed har udsendt beretning nr. 5, der indeholder to selvstændige publikationer. Konsulent K. Sandahl Skov og afdøde forskningsleder Martin Olsen har udarbejdet I del, der har titlen: Om dræning af trykvandsarealer. Professor ved Landbohøjskolen

N. J. D a h l er forfatter til II del: Om potentialmålinger under grundvandspejlet.

Spredt ud over største delen af landet findes der en del større og mindre vandlidende arealer af en særlig type, der er karakteriseret ved, at der under arealerne findes vandførende lag, hvor vandet står under så stort et tryk, at det kan presses lodret op til jordens øvre lag. Er trykket stort nok, afledes det artesiske vand til jordoverfladen som egentlige kildevæld.

Mange drænteknikere kender af erfaring de særlige problemer, der er forbundet med afvanding af disse arealer. Det har nemlig i reglen vist sig, at den sædvanlige systematiske dræningsmetode kommer til kort på trykvandsarealerne.

For at finde frem til egnede metoder såvel ved forundersøgelsen som ved den praktiske gennemførelse af en såkaldt trykvandsdræning, har forskningsvirksomheden i en årrække beskæftiget sig indgående med disse problemer.

I beretningens I del er der givet en ret omfattende og detaljeret redegørelse for de indsamlede resultater.

En forudsætning for med rimelig sikkerhed at kunne planlægge en trykvandsdræning er et indgående kendskab til jordbundsforholdene og til potentialerne (trykkene) i de vandførende jordlag.

Ud fra de hidtil indhøstede erfaringer er der udarbejdet en forundersørgelses- og dræningsmetode, der allerede med held har været bragt i anvendelse på en lang række arealer. I beretningen beskrives to eksempler på sådanne gennemførte trykvandsdræninger.

I beretningens II del har professor N. J. Dahl givet en kortfattet fremstilling af det teoretiske grundlag for potentialmålinger under grundvandspejlet. Heri beskrives bl. a. mulighederne for, ved en særlig måleteknik at beregne ikke alene potentialet i et jordlag, men også en anden vigtig faktor, nemlig lagets gennemtrængelighed for vand.

P.

Hedeselskabets samlinger

Udstillingsmateriale

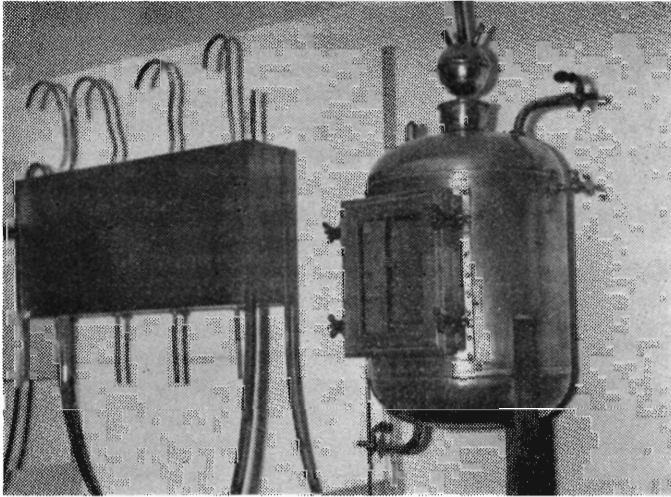
skaber grundlag for et lille museum

Hedeselskabet har gennem årene jævnligt deltaget i forskellige udstillingsarrangementer, og der er i forbindelse hermed samlet et materiale af udstillingstavler og -genstande.

Dette udstillingsmateriale blev tidligere efter afbenyttelsen hengemt på lofter og magasiner. Ved nybygningen til hovedkontoret i Viborg blev der overladt udstillingsarrangøren nogle beskedne kælderrum som lager for udstillingsudstyret, og da Hedeselskabet årligt besøges af mange gæster, var

den tanke nærliggende at benytte disse lokaler til en lille permanent udstilling, der kunne fremvises for gæsterne.

I almindelighed forbinder man et museum med genstande fra en fjern fortid. Da Hedeselskabet jo først oprettedes i 1866, vil samlingen imidlertid hovedsageligt være at henføre til de sidste 100 år.



*Kobberinstrumenter fra Hedeselskabets laboratorium
anskaffet for 50 år siden.*

Ved ordningen af materialet har man tilstræbt stedse at kunne illustrere udviklingen indenfor de opgaver, Hedeselskabet beskæftiger sig med.

Hvad rummer da denne samling?

Moseindustri. Fra den hektiske brændselssituation under sidste verdenskrig fik man lejlighed til at indsamle et ikke uanseeligt sortiment af de tørv, der fremstilledes rundt om i landets moser. Der er skæretørv, æltetørv, pressetørv, martørv, fræsetørv og generatortørv. Gode og dårlige mellem hinanden giver et billede af den vanskeligste periode indenfor moseindustrien. Briketter, brunkul, formbrændsel og andre brændselmidler er også repræsenteret.

En samling modeller til de gængse tørvemaskiner er fremstillet i størrelse 1 : 25.

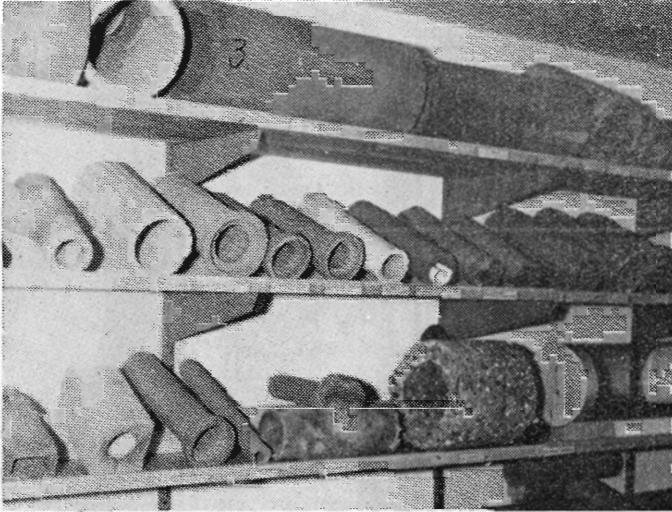
Fra den store industriudstilling i Aarhus 1909 er bevaret modellen til Rahbeks tørreværk, et anlæg der under navnet »Sparkjærværket« nød anseelse også udenfor landets grænser.

Morsom er endvidere modellen til det samtidige, flydende tørreværk, konstrueret af ingeniør Nyeboe.

Hedeselskabets laboratorium. Få steder har vel udviklingen været så voldsom som indenfor laboratoriet og dets teknik.

En del af det gamle, kasserede apparatur er nu kommet til ære og værdighed, og en moderne analytiker vil sikkert trække på smilebåndet og undres over de blankpolerede kobberinstrumenter.

For blot at nævne et enkelt kuriosum kan angives rysteapparatet til een — een — flaske. Nu rystes på laboratoriet 192 flasker ad gangen.



Forskellige ældre og nyere typer af drænrør.

Grundforbedring. I en større samling cylinderglas opbevares typer af danske jorder, såvel overgrund som undergrund. Samlingen er under udvidelse, således at den med tiden kommer til at indeholde alle de danske jordtyper, Hedeselskabets folk har arbejdet med. Sideløbende hermed udtages efterhånden jordprofiler efter lakfilmmetoden, der på fortræffelig måde viser jordens lagdeling.

Landets forskellige mergel- og kalkformer er udstillet med angivelse af indhold af kulsur kalk i tørstoffet.

Samlingen af drænrør er nu oppe på godt et halvt hundrede stykker, repræsenteret ved typer fra dræningens allerførste tid til nutidens plastikrør. Der er rør fra forskellige dele af Europa, mærkelige former, som man engang satte stor lid til og som senere viste sig at være mindre gode. Drænrør med brændingsfejl og andre skavanker, og drænrør som man i dag mener, de skal være. En righoldig og belærende samling.

En lille gruppe af udgæede nivelleringsinstrumenter viser udviklingen inden for dette område, og den er unægtelig stor, når vi betragter det første primitive kvægsølvinstrument.

I den forstlige samling lægges hovedvægten på hedens træ — nåletræet. Der er her lejlighed til at følge træets udvikling fra frø til gavntræ eller brænde.



SOLO

motor- rygsprøjte

Med sin ringe vægt, store ydeevne og enkle konstruktion er SOLO den fuldkomne rygsprøjte. Den vejer kun 12,5 kg, og har tyngdepunktet på det rette sted. Dens 60 ccm motor leverer 3 HK ved 6.000 omdr./min., hvilket giver rigelig rækkevidde til alle normale træer. Konstruktionen er udviklet og forenklet gennem de over 70.000 SOLO rygsprøjter, der indtil nu er fremstillet.

Forlang venligst specialbrochure.

HOVEDFORHANDLER: $\frac{A}{S}$ DIESELLA-KOLDING

Nivaagaard Teglværk

Nivaa - telefon nr. 9

Drænrør - Mursten - Teglbokke - Tentordæk

Den Sjællandske Bondestands Sparekasse

FYENS LANDMANDSBANK

ODENSE

Vestergade 33 - Telf. 11 46 11

Åben 9½—12½ og 14—16, lørdag 9½—12½
Fredag til kl. 17. Udfører alle bankforretninger

Petersværk Betonvare-Industri

Nørresundby - Telf. 2 10 55 (kaldenr. 0 81)

Alt i betonvarer efter D. S. 400
Renseanlægget »Ringtanken« (Dansk patent nr. 59820)



Jordbrugskalk

- Findelt Jordbrugskalk (pulv.)
- Granuleret Kalk
- Knust Raakalk

Linds Kridt- & Kalkværk

Ellidshøj

Kontoradr.: Møller Jensensvej 2 A
Telf. Vejle 2470

Tårnsilosten
Drænrør
Baumadæk
Tagsten
Mursten

KÄHLERS Teglværk

Korsør

ANVEND TØRVESTRØELSE VED DRÆNING . . .

På jorder med fintsandet undergrund kan en tilsanding af drænrørene forebygges ved anbringelse af et lag tørvestrøelse («hundekød») omkring stødfugerne. Spørg Hedeselskabet.

Jordbrugskalk

Ferslev Kalkleje
pr. Ellidshøj

Batum Kalkleje pr. Roslev
Tlf. Aasted 66

Mergel

Levering fra lokale Lejer

Brunkul

Midtjysk Brunkul Industri
Søby pr. Kølkær
Tlf. Kølkær 28

Tegl

Katrinebjerg Teglværk
pr. Hejnsvig
Tlf. Hejnsvig 17

H. THEUT A/S

Ingeniør- og
Entreprenørfortretning
Telefon Viborg
Viborg 1860 Skovbrynet 23

A/S FRØCONTORET

KOLDING

Telf. 4344

FRØAVL

FRØHANDEL



Handelsbanken i Viborg

Filial af Akrieselskabet
Kjøbenhavns Handelsbank

Kontor i
Karup og Kølvrå

Philipsen & Hall A/S

Sct. Mathiasgade 58 . Viborg
Elektriske anlæg
Vandværksanlæg
Telefon 173 og 174

Randers

MØRTELVÆRK OG
BETONRØRSFABRIK

v/ Marius Ødum

Kristrup pr. Randers
Tlf. 400 Randers fri not.

Kun Δ mærkede varer
føres

Største lager
Bedste kvaliteter
Forlang tilbud

PALUDANS

PLANTESKOLE A/S

KLARSKOV

Skovplanter, hæk- og
hegnplanter, allétræer

Forlang prisliste
TELEFON KLARSKOV 9

Røde

DRÆNRØR

fra 2"—12" haves
altid på lager
Forlang tilbud

„Sofienlund“
TEGLVÆRK

Telefon 10 Ulstrup

Krogsgades Cementstøberi

J. Halvorsen & Sønner
Kontor
Dannebrogsgade 22, Aarhus
Telefon * 2 55 99
Ny fabrik . Vejby
Alt i betonvarer D. S. 400



BETONKLINKER

til

HULMURS-OG STALDISOLERING



A/S FISKBÆK

BETONKLINKERFABRIK
TELEFON HERBORG 12

Røde

drænrør

D. S. nr. 403, syrefast kvalitet

● Fredenshøj Teglværk
Aabenraa Telefon 22127

Bjerringbro

Cementvarefabrik

ved Th. Petersen
Tlf. 111 Bjerringbro

ALLE

Δ MÆRKEDE RØR

impregnerede
og uimpregnerede

Stort lager
Altid leveringsdygtig



Trifolium Frø



KØBENHAVN

RANDERS

Man ser sygdomsangreb og skadedyr og hører om bekæmpelsesmidlerne. Der er fremlagt effekter fra savværk og træpladeindustri, og på væggen er opsat de mest aktuelle udstillingstavler vedrørende læplantning.

Pladsmangelen i museet gør, at kun en brøkdel af udstillingstavlerne kan ophænges, men det er tanken at udskifte tavlerne efter lejlighed og behov.

Skulle der blandt Hedeselskabets venner findes nogle, der ejer genstande eller arkivalier, der kan komme ind under de her skitserede rammer, og som kunne tænke sig at overlade dem til museet, vil sådanne gaver blive modtaget med taknemmelighed. Det vil være medvirkende til at udbygge Hedeselskabets historie.

Th. Th. H.

Dødsfald



Fhv. bankdirektør C. Poulsen, Viby, er død, 88 år gammel.

Hans manddomsgerning faldt i Nykøbing på Mors, hvor han i tiden 1922—1946 øvede en meget stor og anerkendt indsats som direktør for Morsø Bank.

Da han i 1946 trak sig tilbage fra banken, flyttede han tillige fra Mors og tog bopæl i Viby ved Aarhus.

Samtidig nedlagde han sit hverv som medlem af Hedeselskabets repræsentantskab, hvor han i 1941 havde afløst Fr. Bang, hvis store og varme interesse for plantnings- og plantagearbejdet på Mors C. Poulsen følte sig stærkt tilknyttet og gerne ville være med til at videreføre.

I få ord —

★ ★

★

Hedeselskabets forretningsførere

Gårdejer Peter Riis, Jægerlund, Bevtoft, der har været forretningsfører for Bevtoft distrikt siden 1952, har på grund af svigtende helbred ønsket at afgive hvervet. Distriktet er herefter delt i to, et vestligt, som overtages af gårdejer Jacob Asmussen, Hjartrbro, Bevtoft, og et østligt, hvor gårdejer Chr. Jacobsen, Havnsøgaard, Strandelhjørn, O. Jerstal, har overtaget hvervet som forretningsfører.

*

Hammerum herreds plantningsforening har i 1960 gratis udleveret 20.600 løvtræer til demonstrationsbrug, og iøvrigt fordelt ialt 338.000 nåletræer og 73.000 løvtræer til medlemmerne, næsten 100.000 mere end i 1959. Kredsforstanderne, grdr. Anders Søndergaard, Faurholt, og K. F. Rahbæk, Døvling, har fået tildelt sølvbæger for 25 års arbejde som kredsforstandere.

*

Udnævnelser ved Hedeselskabets mose- og engafdeling

Distriktsbestyrer P. Gregers-Hansen, Roskilde, er fra 1. februar 1961 udnævnt til distriktsbestyrer af 1. grad.

Distriktsbestyrer Ejvind Nielsen, Aalborg, er fra 1. februar 1961 udnævnt til distriktsbestyrer af 2. grad.

Kst. distriktsbestyrer S. Sunesen, Svendborg, er fra 1. februar 1961 udnævnt til distriktsbestyrer af 3. grad og leder af distrikt VI med domicil i Odense.

Grundforbedringsassistent H. J. Petersen, Næstved, er fra 1. januar 1961 udnævnt til løst ansat filialbestyrer og leder af filialkontoret i Karise med domicil i Karise.

*

Den 11. januar var det 40 år siden Tønder m. fl. amters plantningsforening — landets største — stiftedes på et møde i Løgumkloster, hvor Christian Dalgas fortalte om nødvendigheden af at plante læ om de lette jorder.

Foreningen har i de 40 år udleveret 17,6 mill. nåletræer og 12,4 mill. løvtræer til en værdi af 1.873.000 kr. til foreningens medlemmer.

Fra 1921 til 1958 var apoteker Kjems, Løgumkloster, formand og siden hans død har fhv. gårdejer Jes Sørensen, Sdr. Sejerslev, været formand.

*

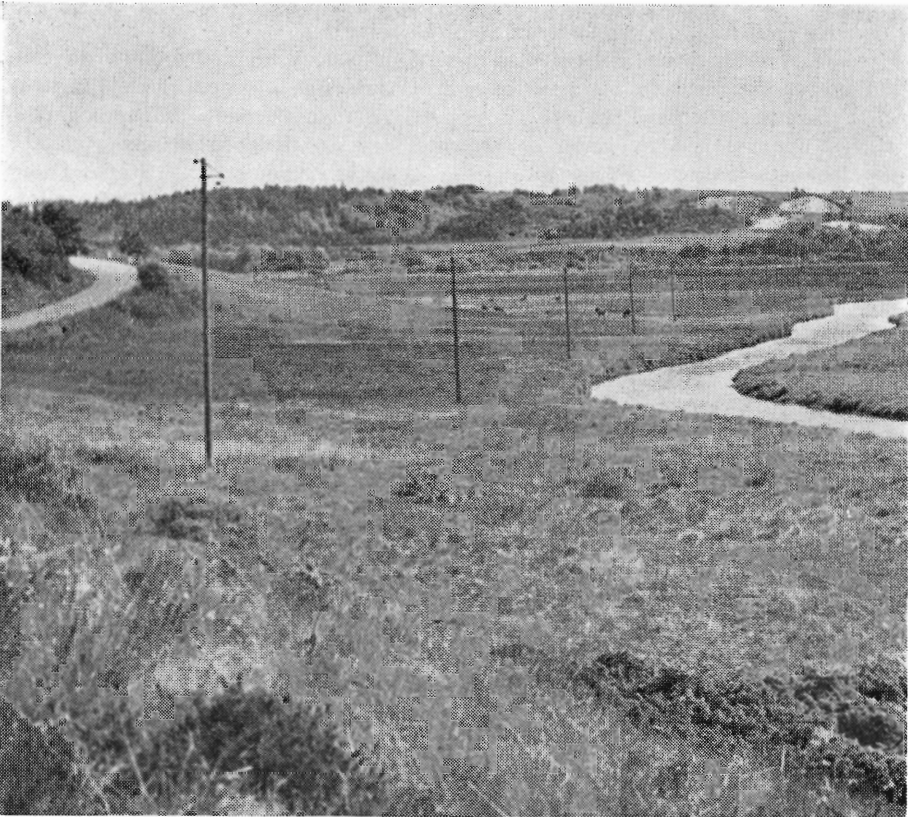
Den 13. januar blev amtsvandinspektør P. K. Nielsen, Ringkøbing, 60 år. Siden 1941 har han været med i næsten alt, hvad der hedder grundforbedringsvirksomhed i det meste af amtet, hvor der siden landvindingsloven blev vedtaget i 1960 er udført arbejder for 30 mill. kr. Eksempelvis kan det nævnes, at der i 1941 var 3 små pumpeanlæg på Ringkøbingegnen, medens der nu er 55 store pumpelag. »Holstebro Dagbl.« har i en samtale med P. K. Nielsen spurgt ham om afvandings indflydelse på vandforsyningen, og hertil svarer amtsvandinspektøren:

»— Jeg ved nok, at afvandingerne får skylden, når der opstår mangel på drikkevand. Men indtil nu er det ikke bevist, at der er nogen direkte sammenhæng. Tværtimod hæver den af landets allerstørste kapaciteter på dette område professor, dr. H. C. Aslyng, at afvanding snarere gavner vandforsyningen. Det, der sker, er, at man en tid lukker vand ud indtil ca. 1 meters dybde. Derfor kan jorden bedre opsuge nedbøren, og rødderne går længere

ned, så jorden virker som en hel svamp. Og i den tørre sommertid er så godt som alle afvandsledninger jo også fuldstændig tørre. De leder altså ikke vand bort, når der er mangel.

I øvrigt blandes to begreber sammen. Drikkevand tages jo ikke fra overfladen af jorden. Det er grundvandet, der bores efter. Selvfølgelig skal grundvandet suppleres fra oven, men hvert eneste normalt år fyldes jorden også op med vand. De tørre brønde skyldes, at det regnede unormalt lidt i 1959.»

*



Udsigt over en del af Nørreådal mellem Viborg og Randers. Billedet er fotograferet mod øst, omtrent hvor Nørreåen har passeret den gamle Skjern Hovedgård, hvis enge for en del år siden blev afvandet og bragt i kultur.

*

For at lette gennemførelse af et forsvarligt jordarbejde forud for plantning af læhegn m. v., har Hammerum herreds plantningsforening og Videbæk og omegns plantningsforening truffet den aftale med Hedeselskabets traktorstation i Birkebæk plantage, at de derfra kan leje de fornødne maskiner til pløjning og grubning af planterender, både til nyanlæg og til underplantning af ældre læhegn og plantninger. Prisen for denne praktiske måde for jordbehandlingen vil antagelig ligge mellem 4 og 8 øre pr. løbende meter. Udgifterne ved arbejdets udførelse vil i høj grad afhænge af tilslutningen i de enkelte kredse, da omkostningerne ved flytning af materiellet er relativt høje.

*

I U. S. A. var der i 1959 105.000 skovbrande, d. v. s. ca. 300 om dagen. Hvor alvorlig en naturkatastrofe en skovbrand kan udvikle sig til fremgår af, at det kostede godt 10 mill. danske kroner at slukke en større brand på vestkysten. Det er camperende i skovene, der forårsager langt det største antal brande.

*

Ingen øget afstrømning

På Nordiska Jordbrugsforskarens kongres i fjor i Oslo blev også drøftet det altid aktuelle om »afstrømning fra små nedbørsområder« og diskussionen indledes af nu afdøde professor J. M. Lys h e d e.

En af deltagerne, distriktsbestyrer Alsted, Viborg, fremhævede som sin opfattelse, en opfattelse der bygger på erfaring, at egentlig detailafvanding formindsker den samlede afløbsmængde, men forøger den maksimale, d. v. s. under tøjbrud, voldsomme regnskyl og lign. Taleren tilføjede, at Hedeselskabets målinger i Danmark viser, at der i perioden fra 1932 til i dag ikke er konstateret forøgede afstrømninger på trods af, at ca. 1/6 af landets landbrugsjord i samme periode er afvandet.

*

Mon der er ret mange der ved, at alle skove i Indien — det drejer sig om ca. 72,5 mill. ha — ejes af den indiske stat. — Det var iøvrigt farfaderen til en kendt nazi-minister, Sir R. Rib b e n t r o p, som for 100 år siden grundlagde det moderne skovbrug i Indien.

*

Ca. 100 14-årige stockholmske drenge har i efteråret for en kortere tid prøvet, hvad det vil sige at være skovarbejdere. Det er et led i svensk erhvervsvejledning, og eksperimentet omfattes med stor interesse, idet skovarbejdet er en af de største erhvervsgrøner i Sverige, men også det erhverv, hvor det er sværest at få tilstrækkelig tilgang.

*

Den »grønne« og den »gule«

Så kom »Den grønne Bog« igen. Den har længe været udsolgt fra Gartnerens forlag For 15. gang er nu »Haveplanternes Sygdomme« — med ovennævnte undertitel — udkommet, og den er ført helt ajour til så langt frem som januar 1961. Det er blevet til 100.000 eksemplarer gennem de 50 år. De tre forfattere, Anna Weber, Chr. Stapel og Mogens H. Dahl er til daglig på Statens plantepatologiske Forsøgsstation bogstavelig begravet i alle disse problemer, og det er de mange erfaringer og forsøg, parret med talrige andre fagfolks indsats på sygdoms- og skadedyrsbekæmpelsens område, som har gjort den nye grønne bog til det mest ajour-førte og moderne opslagsværk på dette overordentlig omfattende område.

Den supplerer iøvrigt på fortræffelig måde den i fjor af samme forlag udsendte »Gule Bog« om »Ukrudtsbekæmpelse i gartneri og havebrug« af N. Ingvard Petersen.

Begge bøger er i virkeligheden næsten uundværlige, i hvert fald af en særlig værdi.

*

Overalt i verden har regelmæssig anvendelse af tunge landbrugsmaskiner rejst en diskussion om den såkaldte »Pløjesål«. Det diskuteres navnlig, hvor stor indflydelse en sådan pløjesåls dannelse kan få på udviklingen af afgrødernes rodnet. Et værdifuldt indlæg i debatten er nu fremkommet i en afhandling: »Plowpan investigation« fra Oklahoma Forsøgsstation.

*

Nørre herreds plantningsforening har på sin generalforsamling i Grenaa udnævnt skovrider Axel Thyssen til foreningens æresmedlem. Skovrideren har repræsenteret Hedeselskabet i foreningens bestyrelse siden 1922, det samme år, hvor foreningens stadig virkende formand, gartner K r. P e t e r s e n, Voldby, første gang blev valgt. I stedet for skovrider A. Thyssen

er hans efterfølger som skovrider, West-Nielsen, nu indtrådt i bestyrelsen. Foreningen har i 1960 udleveret 50.500 nåletræer og 5800 løvtræer.

*

Himmerlands læ- og hegnsplantningsforening har i 1960 udleveret 57.800 nåletræer og 17.300 løvtræer. — Foreningen har iøvrigt i årets løb under formandens, Hakon Sørensens ledelse arbejdet med forsøgssprøjtninger mod ukrudt, først og fremmest for at få klarlagt, hvilke sprøjtemidler, træerne i hegnene bedst tåler. Der er gjort forsøg med 14 forskellige træarter.

*

Den 1. februar fratrådte skovrider C. F. Jensen, Hurup, Hedeselskabets skovrider for Thisted amt, idet han da var faldet for aldersgrænsen og måtte afgive Hedeselskabets 9. distrikt, som han havde ledet siden 1932, da han afløste skovrider Bruun.

Som efterfølger er konstitueret forstfuldmægtig Ib Green, som i et lille årstid har virket som skovrider C. F. Jensens medhjælper.

Samtidig med skovriderskiftet sker der dog også en delvis omlægning af distriktet, idet skovrider C. Christensen, Gatten, overtager arbejdet i Han herred. Afstandene i Thisted amt er så store, at det falder mere naturligt at lægge Han herred ind under skovrideren i Gatten, hvis distrikt i forvejen går op til Løgstør og Aggersund.



*

Fire gange mere

Professor Rosenstand Schacht har i et foredrag givet nogle oplysninger om mekaniseringen indenfor landbruget. Den menneskelige arbejdskraft indenfor landbruget er faldet stærkt siden 1920, hvor der pr. brug beskæftigedes 2½ helårsarbejder, medens der i 1960 beskæftigedes 1⅙ helårsarbejder. Der var ikke sket nogen produktionsnedgang af den grund. I 1920 høstedes 111 afgrødeenheder pr. helårsarbejder og i 1960 463 enheder, altså mere end 4 gange så meget. Årsagen hertil er maskinernes udvikling, og i den forbindelse understregede professoren, at man ikke må tale om arbejdsbesparende maskiner, men bør kalde det arbejdsfremmende.

*

Det forstlige Forsøgsvæsen i Danmark har udsendt et nyt hæfte til bind XXVI. H. Holstener-Jørgensen offentliggør heri bl. a. undersøgelse om »Eftervirkninger af planteskoleplanters ernæringstilstand i det første kulturår«.

*

Løgstør plantningsforening har i 1960 udleveret 59.000 flere træer end året før, eller ialt 154.000 nåletræer og 32.000 løvtræer.

Foreningen har iøvrigt som vistnok den første plantningsforening anskaffet motorsav til klipning af hegn.

*

Læplantningens betydning

Konsulent Niels Mølgaard, Lemvig, har sendt tidsskriftet følgende linier:

»Forårstorme kan volde store ødelæggelser på ejendomme med let sandjord. Dette erfarede særlig i 1938, da vi havde hård blæst flere gang i foråret i april og maj måneder. Det var særlig galt i Nees sogn, yderst i sydvest i Lemvigs landboopland. Sognet er helt fladt og består næsten udelukkende af sandjord, egentlig god sandjord, hvor man under normale forhold avler godt, når man ikke glemmer at bruge rigelig med kunstgødning.

Men der var, indtil 1938, kun plantet lidt af læhegn i sognet. Dette med-

førte, at store arealer, der var tilsæt, nærmest lignede »snemarker«, særlig var det galt i den sydlige del af sognet, Skalstrupdistriktet. — En lang, dyb afvandingsgrøft var fuldstændig fyldt med flyvesand.

Nees-boerne var de første, der meldte sig i Lemvigegnen, da staten greb ind og oprettede »Det flyvende Korps« — de fleste fik herigennem ejendomsskel og sædskifteskel tilplantet. Dette har bevirket, at egnen næsten er ukendelig, grundet på de mange gode læhegn. Der gik 22 år — i foråret 1960 gentog sandstormen sig, måske værre end i 1938 — de, der i Nees sogn har gennemført læplantning og det er flertallet, har ikke mærket stort til stormen. Men der var jo nogen i sognet, som glemte at plante i 1938, her forvoldte stormen igen ødelæggelser.

I Lemvigegnens sydlige opland, i Møborg, Flynder, Lomborg og andre sogne, blev i samme år plantet læhegn på de fleste ejendomme — og med samme gode resultater.

Selv i et så vindblæst og fladt sogn som Harboøre blev der af plantningsinteresserede mænd for nogle år siden gjort et stort arbejde for at vække interesse for læplantning. Man fik assistance fra Hedeselskabet. En forstmand kom til Harboøre og redegjorde for læplantningens betydning. Der var mødt mange frem til mødet og interessen var stor for at få plantet. Der blev dannet et lokalt plantningsudvalg, og under Hedeselskabets vejledning blev læplantningen gennemført over store dele af Harboøre sogn.

Om få år er det flade, vindblæste sogn nok dækket af gode læhegn.

Hvor stormen gennem tiderne ikke har dækket de oprindelige gode jorder med sand, vil gennemført læplantning give bedre vækstbetingelse og hyggelig natur.«

*

Han herreds plantningsfoening har i 1960 udleveret 51.500 nåletræer og 14.700 løvtræer.

*

Docent B. T. Bunting ved London Universitets geografiske institut har i Meddelelser fra Universitetet offentliggjort en studie over »Dyrkning af et podsoleret område i Vestjylland« ved Vallundgaard ved Ølgod. Afhandlingen beskæftiger sig navnlig med de forskellige afgrøders udvikling efter dybpløjning eller grubning, men går ud fra undersøgelser af afgrødetilstande på jord, hvor al'en ikke er brudt.

*

To forskere ved Iowa Universitet har fået patent på et apparat, hvormed man ad fotografisk vej kan fastslå, om der findes nogen form for forrådnelse i en endnu ikke fældet træstamme.

*

I sin tid, da den nugældende jagtlov blev indført med en afgift på 20 kr. pr. jagtkort gennemførte Tversted-Uggerby kommune på forslag af den daværende sognerådsformand, gårdejer V e j e n, at sådanne kortafgifter blev indsat på en særlig konto og brugt til plantningsformål. Resultaterne kan nu ses rundt omkring i kommunen, hvor tidligere fællede og andre jordlodder er blevet tilplantet for disse penge.

*

»... det er ædelt arbejde at plante skov, det giver siden, hver gang man tænker på det, ro i sindet« — sådan skriver Karen Blixen i »Den afrikanske Farm«.

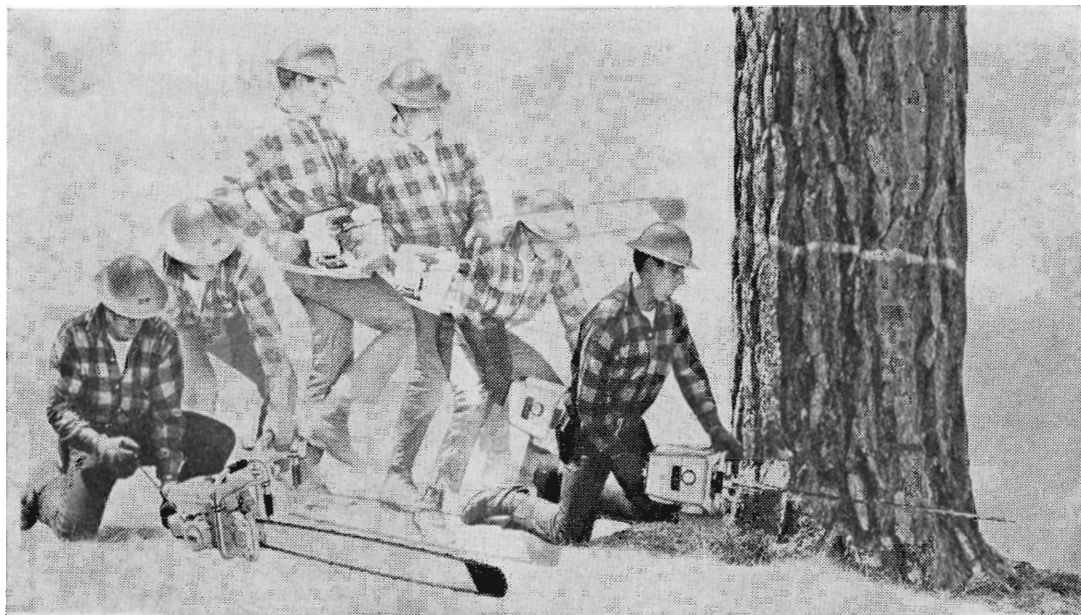
*

Videbæk plantningsforening har i 1960 udleveret 35.000 nåletræer og 19.000 løvtræer samt gratis 3000 løvtræer til demonstrationsbrug.

*

I efteråret oprettedes et plantningslaug på den udtørrede L a m m e f j o r d. Der tegnedes med det samme ca. 30 km hegn, men det er nu udvidet betydeligt. Lodsejerne på Lammefjorden har opdaget, at det er billigere og bedre at få plantet læhegn end hvert år at skulle rense kanalerne for flyvesand.

*



Mc CULLOCH... NUMMER EET

**NÅR DET GÆLDER STARTEVNE
SKÆREEVNE . DRIFTSIKKERHED
ØKONOMI OG SERVICE**

Mc CULLOCH er både Danmarks og verdens mest solgte kædesav. Over 1 million har foretrukket Mc CULLOCH på grund af:

- fantastisk skæreevne
- bedste driftsøkonomi
- ringe vægt
- god balance
- speciel PINTAIL-kæde
- lang levetid
- 6 mdr. fabriksgaranti
- 12 mdr. garanti-forsikring
- effektiv service

Mc CULLOCH EET/71 6,5 HK med 18" sværd... Kr. 2350.-

Mc CULLOCH EET/51 5,2 HK med 16" sværd... Kr. 1900.-

Mc CULLOCH EET/41 4,25 HK med 12" sværd... Kr. 1500.-

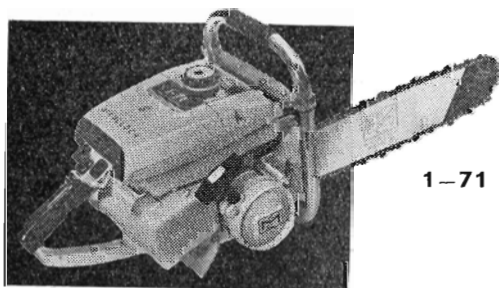
Mc CULLOCH... den bedste direkt-drevne kædesav, de kan få

ENEIMPORTØR:

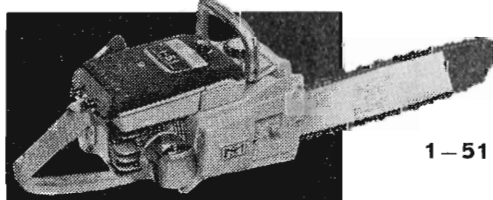
Carl F. Petersen

Tlf. Hi. 3138

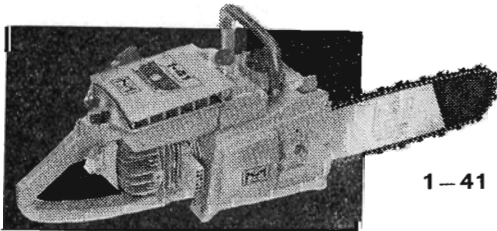
Gasværksvej 9 - København V.



1-71



1-51



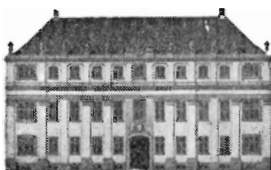
1-41

Skriv idag efter gratis brochure med alle oplysninger, eller forlang demonstration uden forbindelse

FORHANDLERE OVER HELE LANDET

Nærmeste forhandler anviser tlf. (01) HI 3138

Den almindelige Brandforsikring
for Landbygninger, opretter ved kongelig Anordning
af 1792



Brandforsikrer Bygninger
- færdige og under Opførelse -
med fast Inventar

HOVEDKONTOR:
STORMGADE 10 - KØBENHAVN K.
C.: 1100

ELEMENTBRØER

Jernbetonspunplanker — Specielle emner efter opgave.

N. SKYTTE

Ringkøbing Cementsvarefabrik - Tlf. 601—602
Videbæk Cementsvarefabrik - Tlf. 214

Alt i betonvarer efter D. S. 400

Skandia-kalk

Alle arter jordbrugskalk



Skandinavisk Kalk og Kridt 1/5

Aalborg: Telefon 2 92 55

Driftskontor: Tlf. Sdr. Tranders 147

Stenvad

CEMENTSTØBERI

Telef. 6 Stenvad

Arnold Westmark

Alle Δ mærkede rør føres
Altid leveringsdygtig

Skive Cementstøberi

KNUD ØSTERGAARD

Telefon 921

NORMRØR

med garantimærket Δ

Impregnering

Brøndrør



Midtjydske Teglværkers Salgskontor S. m. b. A.

Telefon Skive 1030

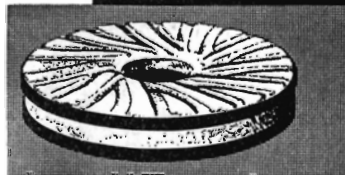
Alle størrelser i drænrør leveres

Telefon Viborg 1330

CLOC

Liqueur
Gin
Whisky

**engsko
kværnsten**



STRØMMEN RANDERS TLF. 651



Brostrøm^s

Planteskole

VIBORG
ved C. Nielsen
Telefon 42

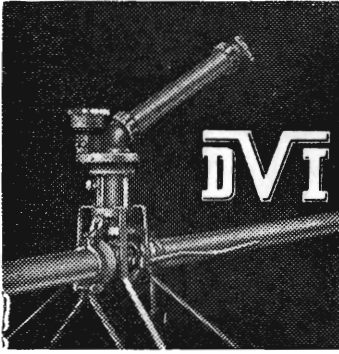
leverer alle planter for
HAVE, MARK og SKOV
Hårdføre og veldrevne arter
for ethvert formål

Hulkjærhus

Planteskole

RØDKJÆRSBRO
Telefon Ans 25

*Planter til skove,
læhegn og haver*



VANDINGSANLÆG

med Kanoner eller Sprinklere



DANSK VANDINGS INDUSTRI

Snoghøj, Fredericia

Tlf. Erritsø 125

Mejeriernes og Landbrugets

ULYKKESFORSIKRING

Telefon Minerva 350
Gensidigt selskab



Vester Farimagsgade 19
København V.

Ansvarsforsikring

Automobilforsikring

Rødkjærsbro Cementvarefabrik

ved J. T. Birk . . . Telef. Rødkjærsbro 14

FØRER KUN Δ MÆRKEDE VARER
Alle arter betonvarer til afvanding og kloak føres
Forlang tilbud

Brug

STENSBALLEFRØ

til mark og have

Faas hos:

Købmænd, møllere
og gartnere

ØSTERGAARDS FRØAVL $\frac{1}{2}$
STENSBALLE pr HORSENS



TLF. 2 01 01

TLF. 3 40 40

Stort farveillustreret
katalog
sendes gratis
på forlangende

Røde drænrør

føres altid på lager fra 2"
til 3". — Tilbud til tjeneste

**A/S Gammelgaard
Teglværk**

Telefon 187 - Skive

GUGKALK

gi'r Grøde

Faa fuldt udbytte af
Jorden. Brug vor aner-
kendte Jordbrugskalk
— det betaler sig!

GUG KALKVÆRK A/S

Elmealle 2, Hasseris. Tlf. Aalborg 21 288

Frøavlscenret

HUNSBALLE

Holstebro - Tlf. 533

Frøavl og frøhandel

Kaas-

Briketter

Hovedforhandler:

Nordjyllands

Kulkompagni

Nørresundby

Telf. 4227 . 4228

Fabrik: Kaas

Telf. Kaas 11

Sydvestjydske Teglværkers Salgskontor

Telefon 58

ØLGOD

Telefon 59

AALBORG

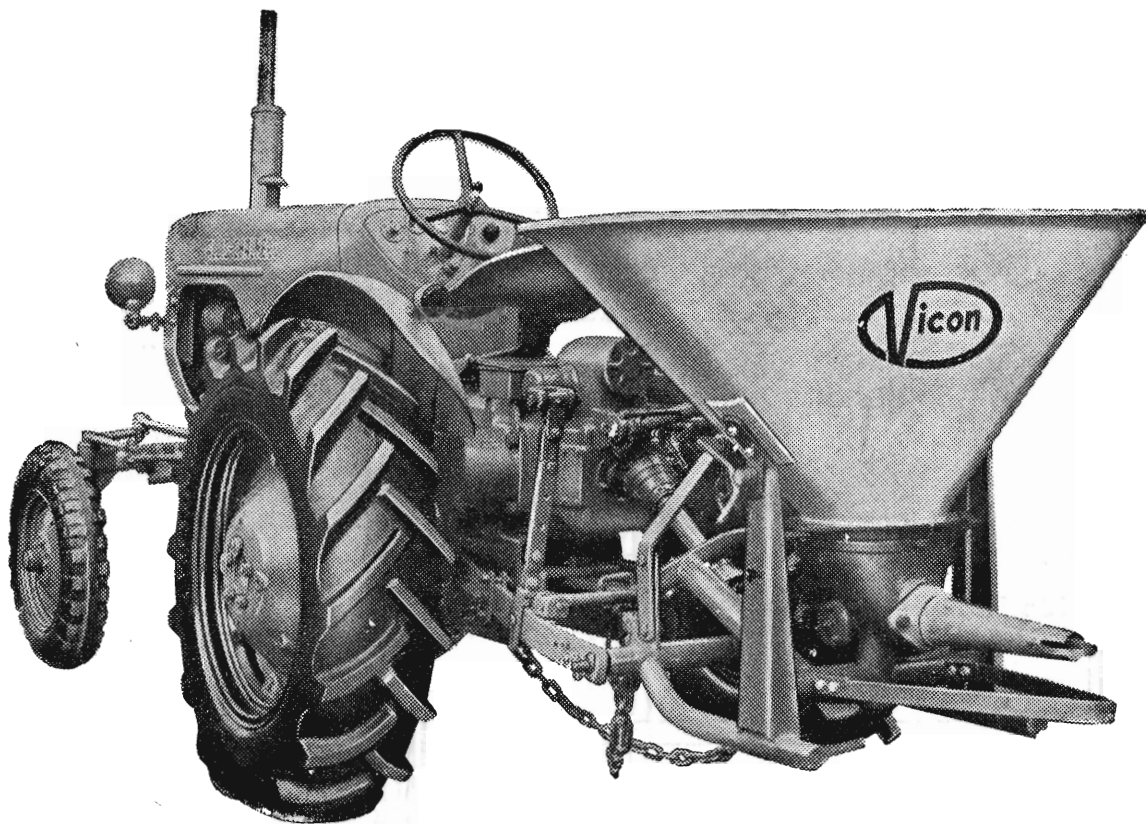


AKVAVIT.

PENDUL-
GØDNINGS-
SPREDEREN



VICON-SPANDICAR



er en **revolutionerende nyhed** indenfor gødningsspredere. Vicon pendulsprederen afviger fuldstændig fra alle øvrige eksisterende gødningsspredere, idet spredereets pendulbevægelse giver en fuldkommen **jævn og ensartet spredning** af kunstgødningen uanset om terrænet er plant eller bakket. Arbejdsbredden er 5 m, og den udsæede kunstgødning ses som et jævnt og skarpt afgrænset tæppe på jorden. Sømængden indstilles fra traktorens førersæde ved hjælp af en meget fintmækkende skalaindstilling.

Beholderen er **ovnlakeret** og spredereet er af **rustfrit stål** med gummimanchet.

**Forhandlere
antages
i ledige
distrikter.**

IMPORTØR

ICI MASKINER A/S

INDUSTRIVEJ 7 · GLOSTRUP

TLF. (01) 96 19 00