

HEDESELSKABETS TIDSSKRIFT

Nr. 2 - 81. årg.

15.febr.1960

INDHOLD:

Dybdebehandlings-
forsøgene i Bjerre

Fhv. skovrider
Georg Vilh. Nielsen

Forslag til afvanding
af Nørreådal

En hundred-årsdag

Direktør
Sofus Oppenheim

Oplag: 19.300

- der er en

McCULLOCH

KÆDESAV

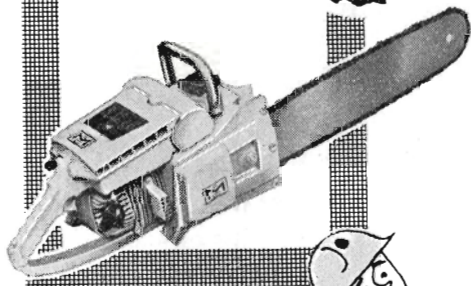
TIL ETHVERT FORMÅL

McCulloch-navnet på Deres kædesav er Deres garanti for højeste fagmæssig kvalitet og hensigtsmæssig konstruktion

MED 12" SVÆRD

1450,-

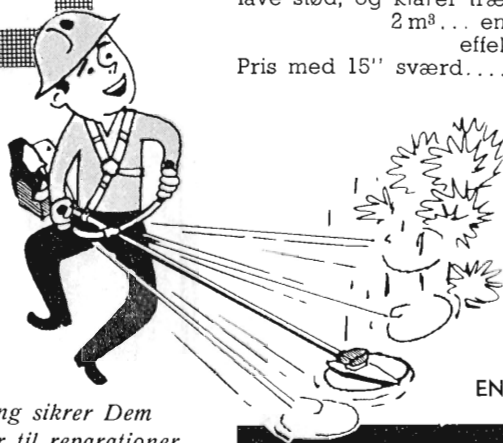
**MODEL
1-40**



McCulloch

1-40 og 1-50 kan begge forsynes med et specielt buskrydderaggregat, som gør det muligt at rydde krat og underskov hurtigt og effektivt.

- 12 mdrs. garantiforsikring sikrer Dem mod uforudsete udgifter til reparationer.
- Originale McCulloch reservedele fås over hele landet.
- Lad vore konsulenter eller forhandlere demonstrere for Dem uden forbindelse.



ENEIMPORTØR:

Carl F. Petersen

Tlf. 30 11 38

GL. KØGEVEJ 65 - KØBENHAVN VALBY

FORLANG BROCHURE OG DEMONSTRATION

Distriktsforhandlere:

JYLLAND:

Carl F. Petersen, Istedgade 37

Aalborg, tlf. 288 55

Motorfhd. A. Due Andersen,

Brabrand, tlf. 6 08 27

I/S Henning Hansen, Vejle, tlf. 25 8

FYN:

Carl F. Petersen, Vindegade 76,

Odense, tlf. 12 41 10

SJÆLLAND:

Motorforhandler Egil Johansen,

Fakse, tlf. 465

Motorforhandler Holger Møller,

Frederiksberg pr. Sorø, tlf. 1151

SØNDERJYLLAND:

Motorforhandler Bent Petersen,

Slotsvej 62, Gram, tlf. 2 15 34

LOLLAND-FALSTER OG MØN:

Motorforhandler Arnold Larsen,

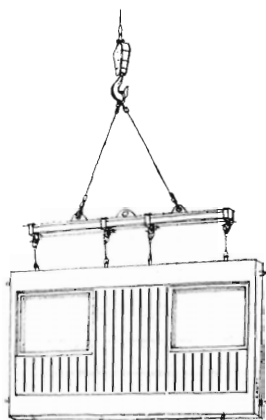
Grænge, tlf. 126

McCULLOCH BETYDER KVALITET I ENHVER DETAIL

CREDITKASSEN FOR LANDEJENDOMME I ØSTIFTERNE (Landcreditkassen)

Laan mod 1. Prioritet i Landbrug, Skov- og Havebrug
samt Grundforbedringslaan

Anker Heegaardsgade 4, København V.



SUPER-RAPID CEMENT

den ekstra hurtighærdnende
PORTLAND-CEMENT

- til betonarbejder, der haster
- til støbning i koldt vejr
- til præfabrikation og forspændt beton

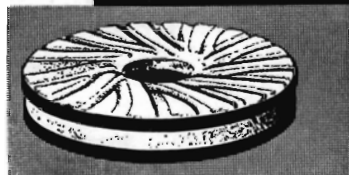


FORHANDLERE OVER HELE LANDET

Børnelammelses- og ulykkesforsikring

Den gensidige
Landbo-Sygeforening
Vesterbrogade 15
København V
Telef. 6659 - 5974

engsko kværnsten



STRØMMEN RANDERS TLF. 651

Stenvad

CEMENTSTØBERI

Telef. 6 Stenvad

Arnold Westmark

Alle Δ mærkede rør føres

Altid leveringsdygtig

Entreprenørmateriel af enhver art....

Lokomotiver, tipvogne, spormateriel,
gravemaskiner, kraner, dieseldumpers,
pumper etc.

SOPHUS BERENDSEN ^{A/B}

»Ørstedhus«, København V.
Tlf. C. 8800 . Tlgr. Berendsen



Røde drænrør

føres altid på lager fra 2"
til 3" - Tilbud til tjeneste

A/S Gammelgaard
Teglværk

Telefon 187 - Skive



E. DALGAARD SØRENSEN ^{A/S}
AARHUS TELEF. 578 00


STATSANSTALTEN FOR LIVSFORSIKRING
ÆLDST **STØRST**

Aarhus Privatbank
 Aarhus Stiftet 1871 København

SKOVARBEJDESKOLENS KURSUS 1959/60.

Skovarbejderskolens bøger:

Håndredskaber til skovarbejde v/ G. Bergsten og I. Nissen kr. 4,00
 Arbejdstekniske råd og vink v/ G. Bergsten, 2. udgave kr. 3,00
 Motorsavens brug og vedligeholdelse v/ I. Nissen, 3. udgave kr. 2,00
 Regnskabsbog for motorsave kr. 1,50

Ved forud indbetaling til giro 72403 sendes bøgerne portofrit.

Skovarbejderskolen, Kagerup st., telefon Helsing 302 u.

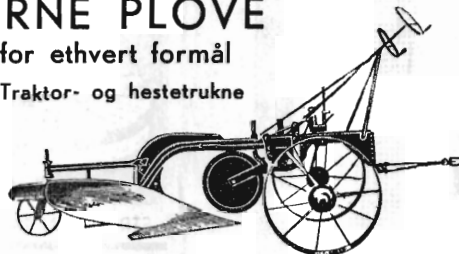
Ellidshøj Kridt- og Kalkværk

v/ C. M. Christiansen, Aarhus

Telefon Ellidshøj 4 og Aarhus 2 73 12
Fabrikation af jordbrugskalk samt foderkridtmel

MODERNE PLOVE

for ethvert formål
 Traktor- og hestetrukne



Bovlund 24" traktorplow, type 9 H

Hedeselskabet bruger „Bovlund" plove

Plovfabrikken »Bovlund«

H. WILKENS

Bovlund pr. Branderup J - Telefon: Branderup J. (048) 3 52 33

**Viborg Byes og Omegns
 Sparekasse**

Telefon 1400 (4 lin.)

Sct. Mathiasgade 88

Kontortid: Kl. 9—15

Lørdag: Kl. 9—13

Aftenekspedition:

Fredag: Kl. 19—20

Filialer:

Karup

Flyvestation Karup

Mammen

Løgstrup



Brostrøm^s

Planteskole

VIBORG

ved C. Nielsen

Telefon 42

leverer alle planter for
 HAVE, MARK og SKOV

Hårdføre og veldrevne arter
 for ethvert formål

Løve Garn

Aktieselskabet Holger Petersen

Købmagergade . København K.



AERGLIT
DANSK SIKKERHEDSPRÆNGSTOF

Hedeselskabets Tidsskrift

Nr. 2

15. febr. 1960

81. årg.

udgår 16 gange årligt og sendes til selskabets medlemmer. Annoncer bedes sendt til Hedeselskabets hovedkontor, Viborg. Annoncepris 50 øre pr. mm. Medlemsbidraget er enten årlig mindst 5 kr. eller en gang for alle mindst 100 kr. Redaktionsudvalg: Afdelingsleder, skovrider B. Steenstrup (formand), overingeniør N. Venov og distriktsbestyrer J. Alsted. Redaktør: H. Skodshøj. Carlo Mortensens Bogtrykkeri, Viborg.

Indhold: Dybdebehandlingsforsøgene i Bjerre. — Fhv. skovrider Georg Vilh. Nielsen. — Forslag til afvanding af Nørreådal. — En hundred-årsdag. — Direktør Sofus Oppenheim. — I få ord.

Forsiden: Udsigt over Nørreådal. Øst for Skjern hovedgård, til venstre ses et glimt af gl. Randers landevej.

*U*nder nytårskuren den 7. januar har formanden for Hedeselskabets repræsentantskab, godsejer A. Olufsen, Quistrup, overbragt Hans Majestæt kong Frederik den IX, Hedeselskabets høje protektor, de bedste ønsker i anledning af årsskiftet.

Hans Majestæt pålagde formanden at bringe selskabets medlemmer og medarbejdere kongens tak og gode ønsker for det nye år.

Dybdebehandlingsforsøgene i Bjerre

Nogle foreløbige resultater —
Hedeselskabets forskningsvirksomheds
meddelelse nr. 1 1960

Ved K. Sandahl Skov og Sv. A. Andersen.

På et areal i Bjerre ved Udbynedre i den nordøstlige del af Randers amt blev der i 1956 anlagt et dybdebehandlingsforsøg. Samtidig blev der anlagt nogle små orienterende forsøg, der bl. a. havde til formål at undersøge kulturplanternes reaktioner overfor jord med forskelligt muldindhold.



Fig. 1. Jordbundsprofil
fra forsøgsarealet
i Bjerre.

I forskningsvirksomhedens beretning nr. 3 (1958) er der gjort nærmere rede for arealets jordbundsforhold og for resultaterne fra det første forsøgsår. Her skal blot gentages, at jordbunden består af en postglacial marin aflejring med en profil, der øverst består af et ca. 25 cm tykt muldlag på et underlag af lagdelt, men næsten rent sand. Dette sandlag består øverst af et ca. 15 cm tykt lag grovsand, derunder et ca. 20 cm tykt lag marmoreret sand, der uden skarpe grænser går over i lyst strand-sand, fig. 1.

Arealet er kunstigt afvandet, og grundvandspejlet ligger i de tørreste sommermåneder ikke dybere end ca. 135 cm under terrænet. Arealet er altså af en dårlig bonitet, men denne jordbundstype er ikke sjældent på lave arealer langs kysterne. Det mere specielle ved forsøgs-

arealet er det relativt højtliggende grundvandspejl i vækstperioden.

I fig. 2 er grundvandspejlets beliggenhed i forhold til jordoverfladen optegnet for vækstperioderne i henholdsvis 1958 og 1959. Som det vil ses, resulterede den kraftige nedbør fra midten af juli 1958 i en stærk stigning af vandstanden. I 1959 derimod falder vandstanden jævnt sommeren igennem. Den stiplede del af kurven er beregnet på grundlag af tensiometermålinger.

Der er allerede nu indsamlet så mange oplysninger og interessante resultater fra disse forsøg, at det må anses for nyttigt at fremlægge det foreløbige materiale fra såvel det egentlige dybdebehandlingsforsøg som fra nogle af de små orienterende forsøg.

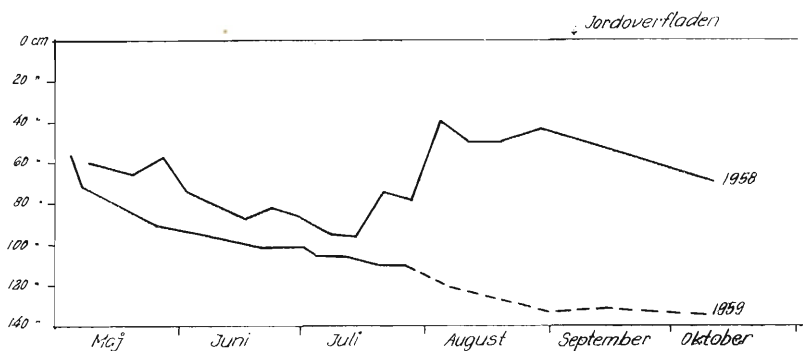


Fig. 2. Forsøget i Bjerre. Grundvandspejlets dybde under jordoverfladen i somrene 1958 og 1959.

Dybdebehandlingsforsøget omfatter følgende 3 led:

- A. Ubehandlet. Laget 0 til 25 cm med muld-% ca. 4
- B. Blanding af lagene 0 » 50 » » » » 2
- C. » » » 0 » 80 » » » » 1

Ved muld-% forstås glødetabet bestemt som pct. af tørstoffet. Bearbejdningen er foretaget med håndredskaber, og blandingen er derfor næsten homogen. Der er foreløbig høstet 3 afgrøder, og udbytterne vil fremgå af følgende oversigt:

Tabel I.

	Havre - 1957 hkg kerne/ha	Rug - 1958 hkg kerne/ha	Bederøer - 1959 hkg tørstof rod/ha
A. Ubehandlet	8	19	40
B. Blandet 0—50 cm..	37	30	69
C. » 0—80 » ..	22	27	40

Som det vil ses, har der i alle år været et særdeles stort merudbytte for dybdebehandling til 50 cm. I kornafgrøderne har der ligeledes været et udslag for blanding til 80 cm, men udbyttet har været mindre end i B-parcellerne. Derimod har der ikke været noget merudbytte i bederøer for den dybeste bearbejdning.

Resultaterne viser tydeligt, at der under de givne betingelser er bestemte grænser for, hvor langt man kan gå ned med muldfortyndingen. Medens den mere robuste rug har klaret sig ganske godt på de magre C-parceller, har bederoerne reageret stærkt for denne fortynding. Ikke alene var spiringen så dårlig, at det var nødvendigt at efterplante, men jorden var for mager til, at planterne kunne udvikle så stort et rodnet, at vandoptagelsen kunne dække transpirationstabet.

Jordbehandlingen har betydet, at planterne har udviklet et rodnet i hele behandlingsdybden, men rodtætheden er væsentlig større i B- end i C-parcellerne.

Som nævnt må de relative store udbytter, der er høstet på denne dårlige jord, ses på baggrund af, at det dyberegående rodnet ikke alene har givet planterne rådighed over noget større opmagasinerede vandmængder, se tabel II, men som det vigtigste også har skabt kontakt mellem rødderne og den kapillære zone over grundvandspejlet.

Tabel II.

	Tilg. vand i mm i rodområdet ¹⁾	Tilg. vand i mm pr. 1 cm jordlag
A. Muldlag: 28 cm	35	1,25
B. Blandet 0—50 cm	60	1,20
C. » 0—80 »	71	0,89

Som det vil ses af tabellen, er det kun små vandmængder, der kan opmagasineres, og forskellen mellem vandmængderne i forsøgsledene kan ikke forklare den store forskel på høstudbytterne.

Et større antal tensiometermålinger har vist, at der foregår en kapillær vandhævning fra grundvandspejlet og op gennem den dybdebehandlede jord. Det betyder, at planterne på disse parceller altid har mulighed for nogen vandforsyning fra grundvandet. I en sommer som den foregående, der ikke blot var nedbørsfattig, men hvor der samtidig foregik en stor fordampning fra planternes blade, kan den kapillære tilstrømning ikke dække planternes vandforbrug i de mest tørre perioder. Roeplanternes vækst i juli måned illustrerede ganske tydeligt dette forhold. Medens planterne på A-parcellerne praktisk taget var visnet helt hen, stod roerne på B-parcellerne med mange og store saftspændte blade. På C-parcellerne var en stor del af bladene visnet ned, men tilbage stod en lille roset af små og saftspændte blade.

¹⁾ Målt om foråret, når jorden er »fyldt op« og den opmagasinerede vandmængde har indstillet sig i et ligevægtsforhold med grundvandet.

Disse planter kunne altså stadig optage vand, men mængderne var for små i forhold til transpirationen.

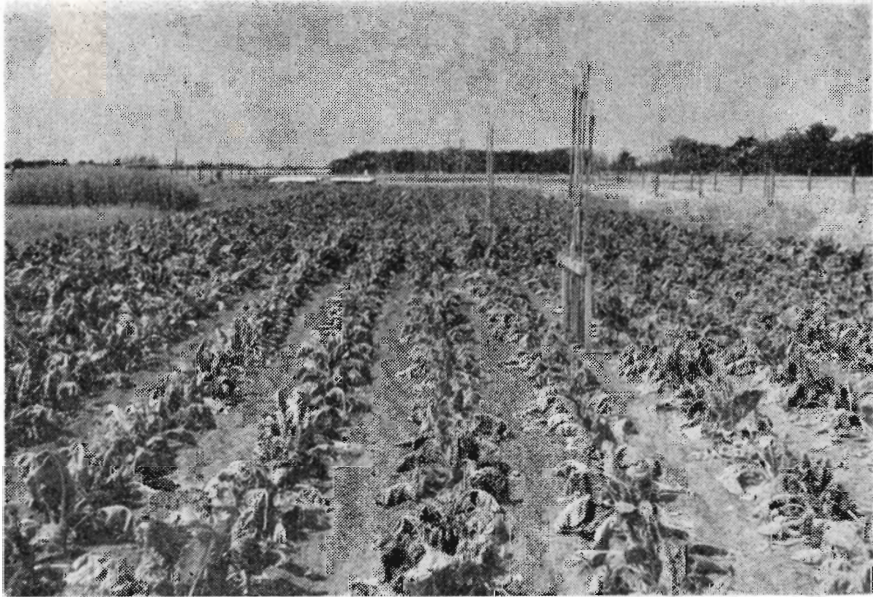


Fig. 3. Dybdebehandlingsforsøget den 6. juli 1959. I forgrunden en ubeh. A-parcel, bagved en B-parcel, der er behandlet til 50 cm.

Undersøgelser over vandfaktorens betydning for plantevæksten er iøvrigt taget op i en lille forsøgsserie på samme areal.

Forsøgsplanen vil fremgå af følgende:

Tabel III.

	Havre - 1958 hkg kerne/ha	Byg - 1959 hkg kerne/ha
l. ubehandlet	12	9
i. » + vandet	16	23
m. blandet 0—50 cm	32	27
k. » 0—50 » + vandet	32	44
o. » 0—50 » rallag		28
p. » 0—50 » plastiklag		17

Tildelingen af vand er foretaget på grundlag af fordampningsmålinger. I 1958 blev der givet 67 mm og i 1959 134 mm vand.

Da forsøget først blev startet i forsommeren 1958, kan dette års resultater ikke tillægges større værdi.

Udbyttetallene fra 1959 viser, at der har været misvækst på den ubeh. parcel. Vandingen af parcel i har derfor givet et stort merudbytte, men udbytteneiveauet er ret lavt. Interessant er det at se, at dybdebehandling til 50 cm har givet lidt større udbytte end ubeh. + vanding. Det store udbytte er dog først opnået ved en kombina-



Fig. 4. Vandingsforsøget i juli 1959. Til højre i-parcellen, der er ubeh. + vandet, i midten k-parcellen, der er blandet til 50 cm + vandet. Til venstre herfor den ubeh. l-parcel og yderst til venstre skimtes m-parcellen, der er blandet til 50 cm.

tion af dybdebehandling og vanding. I k-parcellen er der høstet 44 hkg kerne pr. ha.

For at undersøge betydningen af den papillære vandhævning er pærcellerne o og p blevet anlagt. Under blandingslaget er der blevet anbragt henholdsvis et 10 cm tykt lag ral og et tæt lag af plastikfolie. Overraskende har rallaget ikke standset rødderne. En senere undersøgelse har vist, at de er gået gennem laget og ned til sandet. Udbyttet blev da også det samme som i parcel m.

Derimod blev udbyttet væsentlig lavere i p-parcellen. Her kan der ikke tilføres vand fra grundvandet, og man kan derfor regne med, at udbyttet på 17 hkg kerne/ha er produceret på den tilg. vandmængde på 60 mm + nedbøren i vækstperioden på 56 mm eller ialt 116 mm.

Til trods for, at den nederste rodfront i parcel m i juni måned

ligger ca. 50 cm og i juli ca. 60 cm over grundvandspejlet, kan der altså kapillært hæves så store vandmængder, at udbyttet kan øges fra 17 til 27 hkg kerne pr. ha under den forløbne sommers klimaforhold.

De foreløbige forsøgsresultater viser, at en dybdebehandling kan øge afkastningen betydeligt på de sidimentære sandjorder, der har et relativt højtliggende grundvandspejl i vækstperioden.

Samtidig understreger enkeltresultaterne med al ønskelig tydelighed, at det er nødvendigt at have et nøje kendskab til jordprofilen og specielt til overjordens muld-%, inden dybdebehandlingen foretages. Forsøgene viser, at der opstår skadevirkninger, hvis det dybdebehandlede og velblandede jordlag har en muld-% på under ca. 2. Tallene i den sidste kolonne på tabel II synes at vise, at den tilg. vandmængde (bestemt om foråret) ikke må være meget mindre end ca. 1,2 mm pr. 1 cm jordlag for at planterne kan udvikle et kraftigt og tætmasket rodnet.

Af resultaterne fra vandingsforsøgene kan udledes, at der selv i en meget tør sommer kan opnås større udbytter for dybdebehandling end for vanding af ubeh. jord med ca. 130 mm. Det meget store udbytte er opnået ved at vande en dybdebehandlet parcel med den samme vandmængde.

Forsøgene har endvidere vist, at det ved passende jordbearbejdning har været muligt at etablere kontakt mellem planterødderne og det relativt højtliggende grundvandspejl. Derved er opnået, at planterne kan dække en del af deres vandbehov fra de vandmængder, der kapillært hæves op til rodområdet.

Mulighederne for at etablere, hvad man kan kalde en naturlig undergrundsvanding, har relationer til det gamle problem om den rette afvandingsdybde på sandjord. Spørgsmålet skal ikke behandles i denne forbindelse, men de ovenfor refererede forsøgsresultater opfordrer i høj grad til at fastlægge drændybderne under nøje hensyntagen til arealernes dybdebehandlingsmuligheder.

Fhv. skovrider Georg Vilh. Nielsen

Forhenværende skovrider ved Hedeselskabet, Georg Vilhelm Nielsen, døde den 17. januar i sit hjem i Vejrum ved Struer efter længere tids sygdom.

Vilhelm Nielsen var født og opvokset i det store plantagekompleks syd for Herning, hvor hans fader, der var ansat som skovrider i den lensbaron Reedtz-Thott tilhørende Harreskov plantage, tillige fungerede som forstassistent under Hedeselskabet.



Vilhelm Nielsen stiftede således tidligt bekendtskab med Hedeselskabets særlige problemer og var allerede fra sin tidligste ungdom klar over, at han ville følge i faderens forspor.

Han blev uddannet på Hedeselskabets elevskole på Birkebæk med afgang derfra i 1905.

Efter nogle års skiftende arbejde blev han i 1909 ansat som forstassistent med bopæl i Krunderup, og her fik han sin virksomhed i 45. år, de sidste 10 år som skovrider, indtil han den 1. februar 1954 efter at være fyldt 70 år modtog sin afsked med pension.

I det lange åremål, Vilhelm Nielsen har arbejdet i den nordvestlige del af Ringkøbing amt, er landskabet i denne egn undergået en kolossal forandring. Plantager og læhegn er vokset op, og hedeopdyrkingen er skredet frem med stormskridt; Nielsen har tit sagt, at han har haft interessante og lykkelige arbejdsår, og ved hans død må man med tak konstatere, at hans dygtige og interesserede indsats på væsentlig måde har bidraget til den gunstige udvikling, der er foregået.

Skovrider Nielsen var en velkendt skikkelse i hele egnen. Han var en livlig og selskabelig indstillet mand med mange interesser, og han vandt sig blandt sin store kreds af klienter mange venner, som med tryghed og tillid fulgte hans råd i plantningsspørgsmål. På Krunderup skovridergård skabte han sammen med sin hustru, fru Gertrud Nielsen, der overlever ham, et smukt hjem, hvortil folk med interesse for Hedeselskabets virksomhed ofte fandt vej og altid var sikker på at være velkomne. Skovrider Nielsen var ligesom sin hustru meget musikalsk, og hjemmet har i årenes løb haft stor betydning for hele egnens musikliv.

I de senere år var skovrider Nielsen svag og kunne ikke, som han gerne ville, pleje sine mange interesser. Vi, der var hans venner og medarbejdere, vil huske ham som han var i sin manddomstid. Vi glæder os over det, han dengang var, og deler med familien sorgen over, at han ikke er her mere.

B. S.

Den almindelige Brandforsikring
for Landbygninger, oprettet ved kongelig Anordning
af 1792



Brandforsikrer Bygninger
- færdige og under Opførelse -
med fast Inventar

HOVEDKONTOR:
STORMGADE 10 - KØBENHAVN K.
C.: 1100

Petersværk Betonvare-Industri

Nørresundby - Telf. 2 10 55 (kaldenr. 0 81)

Alt i betonvarer efter D. S. 400
Renseanlægget »Ringtanken« (Dansk patent nr. 59820)

**Den Sjællandske
Bondestands Sparekasse**

Granstammer

Granstammer, egnet til 'opskæring i tømmer' og lægter,
købes i store og mindre partier. Kontant afregning —
Henvendelse til

skovbestyrer J. Nielsen,

Alfarvad, tlf. Præstbro 96,

eller

A/S Nørresundby Tømmerhandel,

tlf. Aalborg 2 60 22

Røde drænrør

indtil 16" diameter

A/S Hvorslev Teglværk
pr. Ulstrup - Tlf. 67 Ulstrup

GUGKALK

gi'r Grøde

Faa fuldt udbytte af
Jorden. Brug vor aner-
kendte Jordbrugskalk
— det betaler sig!

GUG KALKVÆRK A/S
Elmealle 2, Hasseris. Tlf. Aalborg 21288

Til alle slags bygninger

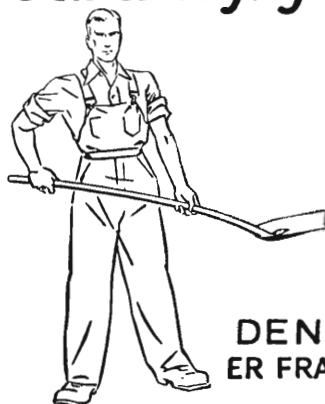
DANSK
ETERNIT

TAG- OG VÆGBEKLÆDNING

DANSK ETERNIT FABRIK A/S
AALBORG

SALGSKONTOR:
KAMPMANNSGADE 2 . KBHVN. V
TELEFON: MINERVA *2222'

Den er rigtig!



DEN
ER FRA

Zinck GODT-
HAAB

Sydvestjydske Teglværkers Salgskontor

Telefon 58

ØLGOD

Telefon 59

AALBORG 
AKVAVIT



Nordmannsgran — *Abies Nordmanniana*.

Nordmannsgran er en træart, der ser ud til at ville finde en stigende anvendelse. Træarten er relativt hårdfør, sent udspringende, ofte modstandsdygtig imod luseangreb, efter en langsom start stærkt producerende og endelig særdeles velegnet til fremstilling af juletræer og pyntegrønt.

Der er ikke anlagt egentlige raceforsøg her i landet, men denne mangel vil sandsynligvis blive afhjulpet indenfor de nærmeste år.

Træartens største skavank er dens villighed til at lade sig krydse med andre ædelgranarter — specielt alm. ædelgran. Herved fremkommer hybrider, der m. h. t. luseresistens, pyntegrøntskvalitet m. m. står tilbage for ren nordmannsgran.

Da de fleste danske bevoksninger, inclusive nogle af de godkendte frøavlsbevoksninger, er udsat for bestøvning af alm. ædelgran, kan det undertiden være vanskeligt at dække frøbehovet på tilfredsstillende vis. Bl. a. som følge heraf har Hedeselskabets Skovfrøcentral i en typisk ren nordmannsgranbevoksning i Skærbæk plantage ved Silkeborg foretaget udvalg af en række særlig gode enkelttræer, som det er hensigten at opformere vegetativt og anbringe i en frøhave passende isoleret fra andre ædelgranarter.

Det ene af de udvalgte træer (H. 253) ses midt på ovenstående billede.

Novopan Træindustri AS
samarbejder med Hedeselskabets
Skovfrøcentral for på denne
annonceplads at bringe oplysninger
om forædling af nåletræerne.
Nr. 11.



NOVOPAN TRÆINDUSTRI A/S

PINDSTRUP . TELEFON 39*

Forslag til afvanding af Nørreådal

Af afdelingschef, civilingeniør Frode Ebert.

I 1955 indsendtes fra de stedlige landøkonomiske foreninger, såvel landbo- som husmandsforeninger, hvis medlemmer har arealer langs amtsvandløbet Nørreå imellem Viborg og Randers, et andragende til Statens Landvindingsudvalg og Viborg amtsråd om at yde Hedeselskabet garanti for udgifterne ved udarbejdelse af et projekt til afvanding af Nørreådal på strækningen fra Rindsholm ved Viborg til Fladbro ved Randers, hvor Nørreå løber ud i Gudenå. Denne garanti blev velvilligt ydet, og det blev overdraget Hedeselskabets kulturtekniske afdeling at udarbejde projektet.

Arealerne i Nørreådal er overvejende stærkt vandlidende enge. Forslaget omfatter afvanding af ca. 2500 ha fordelt på ca. 1200 lods- ejere med ca. 1600 parceller indenfor 17 sogne.

Afdelingen har foretaget en indgående forundersøgelse af det interesserede areal, herunder et fuldstændigt fladenivellement og en profilering af Nørreå. Desuden er der i samarbejde med Geoteknisk Institut udført en lang række geotekniske undersøgelser. På basis heraf er der udarbejdet et projekt, hvis hovedlinier er følgende:







1. Uddybning og udvidelse af Nørreå.

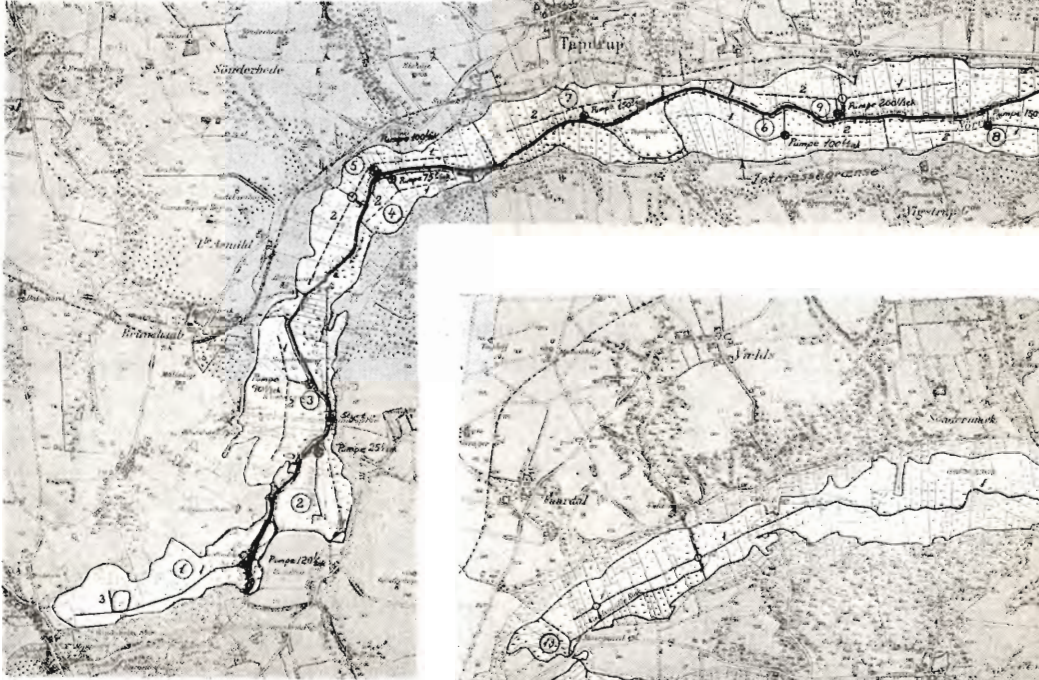
Åen uddybes til ca. 30 cm under den regulativmæssige bund. Samtidig udvides bundbredden 2 à 3 gange, ved Fladbro således fra 7 m til 20 m og ved Vejrumbro fra 6 m til 12,5 m. Åen følger hovedsagelig sit nuværende løb; en enkelt stor udretning er dog foreslået ved Skern. Åens fald, der er ganske overordentlig ringe, nemlig kun ca. 3 m på de nederste ca. 38 km, bevares næsten uændret.

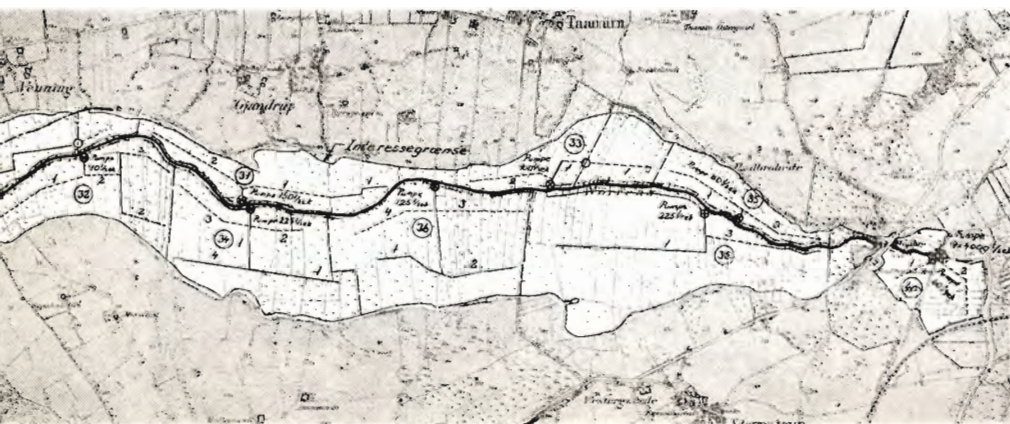
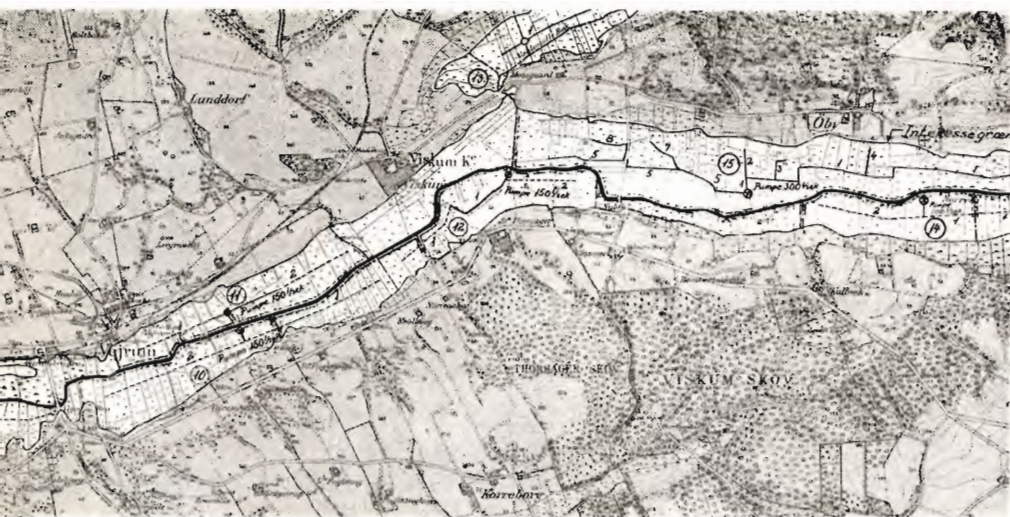
2. Sluseanlæg og højvandspumpestation ved Fladbro.

For at forhindre højvande i Randers fjord og Gudenå i at trænge op i Nørreådal bygges der i Nørreå ved Fladbro et sluseanlæg med højvandspumpestation. Normalt passerer åens vand uhindret gennem slusen; men stiger vandet i Gudenå op over vandstanden i Nørreå, lukker slusen, og hvis vandspejlet i Nørreå stiger til 0,60 m over daglig vande i havet, træder pumpestationen i funktion og udpumper vandet fra Nørreå, der modtager vand fra et opland på 40.000 ha. I pumpestationen installeres 4 pumper, hver med en ydeevne på 4 m³/sec. ved en løftehøjde på 0,85 m. Dette sluse- og pumpeanlæg bevirker, at højden af de nødvendige diger langs Nørreå kan begrænses, hvilket er af stor betydning, da underbunden er så blød, at den vanskeligt

Signaturer:

-  Nørreå
-  Afvandingskanal
-  Rørledning
-  Landkanal
-  Pumpestation
-  Pumpeområde nr. 5





Øverst: Viborg—Ø, nedenunder: Viskum—Skjern og nederst: Skjern—Fladbro.

kan bære høje diger, og da den tilgængelige fyld ikke er særlig velegnet som digefyld. Ved dimensionering af pumpestationen er der taget hensyn til de specielle afstrømningsforhold i åen. Sommervandføringen er temmelig stor, derimod er maximalvandføringen væsentlig mindre end for de fleste andre jyske vandløb, hvilket bevirker, at den nødvendige pumpekapacitet for den store pumpestation bliver mindre, end man kunne have ventet for et vandløb af denne størrelse.

3. Diger.

Den fra åen opgravede fyld spredes eller oplægges i diger langs åen på de strækninger, hvor der, selv efter den store udvidelse af åprofilet og anlæggelse af slusen og højvandspumpestationen, kan forventes oversvømmelser af terrænet. Dighøjderne bliver 50—100 cm.

4. Afvandingspumpestationer.

Til kunstig afvanding af 2220 ha af engene anlægges der langs åen ialt 35 automatiske, elektriske pumpestationer.

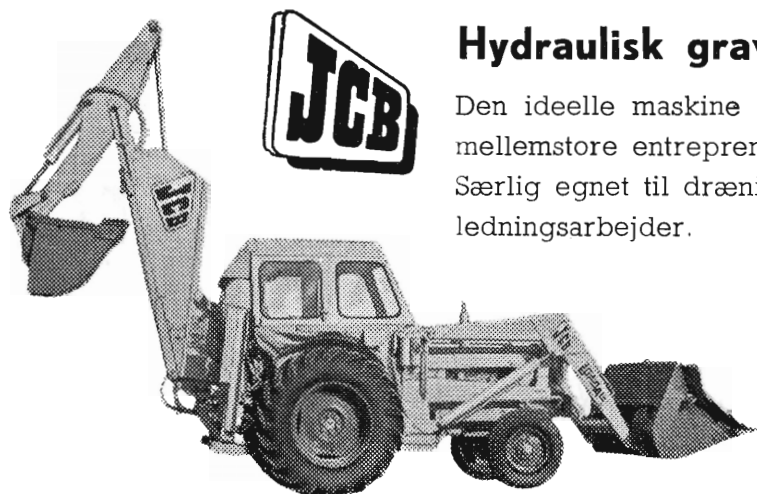
5. Afvandingskanaler.

Der anlægges et system af afvandingskanaler til afvanding af arealerne, således at den overvejende del af lodderne får direkte adgang til en kanal. Hvor afvandingskanalerne gennemskærer de enkelte lodder, er kanalerne de fleste steder projekteret som rørledninger, hvorimod de, hvor eksisterende skel følges, for en stor del udføres som åbne kanaler. Det er ved projektering af afvandingspumpestationerne og kanalsystemet tilsigtet at give arealerne, bortset fra særlig lave partier, tørvegrave o. lign., mulighed for dræning efter en forventet sætning af arealerne.

6. Landkanaler.

En del af de større tilløb til ådalen ledes som landkanaler direkte til åen uden om afvandingspumpestationerne. På grund af den stabilisering af Nørreås vandspejl, der finder sted ved projektets gennemførelse, kan diger langs landkanalerne, hvor diger er nødvendige, de fleste steder være ganske lave.

Ifølge planen skal således 2220 ha af de 2500 ha, der omfattes af projektet, kunstigt afvandes. De resterende ca. 280 ha kan opnå fordele såvel ved, at Nørreås normalvandspejl sænkes 30—50 cm, som ved den stabilisering af maximalvandspejlet, der opnås dels ved udvidelsen af åprofilet, dels ved slusen og højvandspumpestationen. Af disse 280 ha ligger ca. 80 ha i de eksisterende kunstige afvandinger



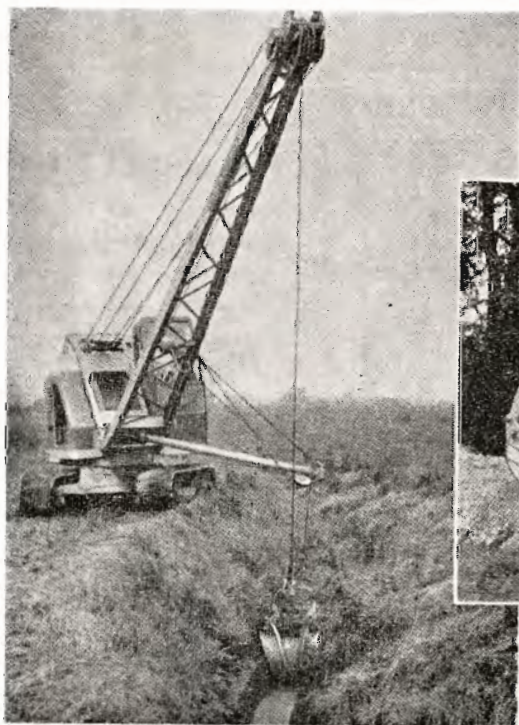
JCB

Hydraulisk gravemaskine

Den ideelle maskine for mindre og mellemstore entreprenøropgaver. Særlig egnet til drænings- og ledningsarbejder.

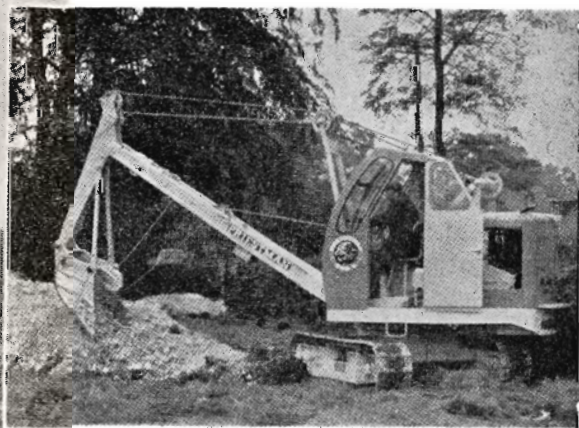
Skovlens største rækkevidde 5.48 m
 « « gravedybde 3.97 «

Den er bedre og derfor billigere



PRIESTMAN Cub.

Gravemaskiner med sideslæbeskovl og dybdeske. med sideslæbeskovl og dybdeske.



Den ideelle maskine for dræning, kanalarbejde og oprensning.

A/s Brødr. Bendix

KØBENHAVN K.
 Gl. Torv 18

C. 17180

HEM sætter fart i landbruget



HEM
Maskinfabrik
TELF. 26

med

RA-TO

en billig og
arbejdsbesparende

kartoffellægger

i flere
praktiske typer

Forlang gratis brochure

Sine forsikringer tegner man i

NORDISK

Liv og Ulykke

Grønningen 17, København K.

Telefon Central 2860

Frøavlscenret

HUNSBALLE

Holstebro - Tlf. 533

Frøavl og frøhandel

**Herning Hede-
& Discontobank**

10-12½, 14½-17

Telefon 5 . 273 . 720

Nivaagaard Teglværk

Nivaa - telefon nr. 9

Drænrør - Mursten - Teglblokke - Tentordæk

Aktieselskabet

L. Hammerich & Co.

Specialtorretning i bygningsartikler

Grundlagt 1864. Tlf. 2 71 55 (3 lin.)

Aarhus

Skive Cementstøberi

KNUD ØSTERGAARD
Telefon 921

NORMRØR

med garantimærket Δ

Imprægnering

Brøndrør

**HAMMERUM
HERREDS**

Spare- og Laanekasse

Herning - Telf. 10 . 314

Østergade 6

Kontortid: 10-12,30 og 14,30-17

**Kaas-
Briketter**

Hovedforhandler:

Nordjyllands

Kulkompagni

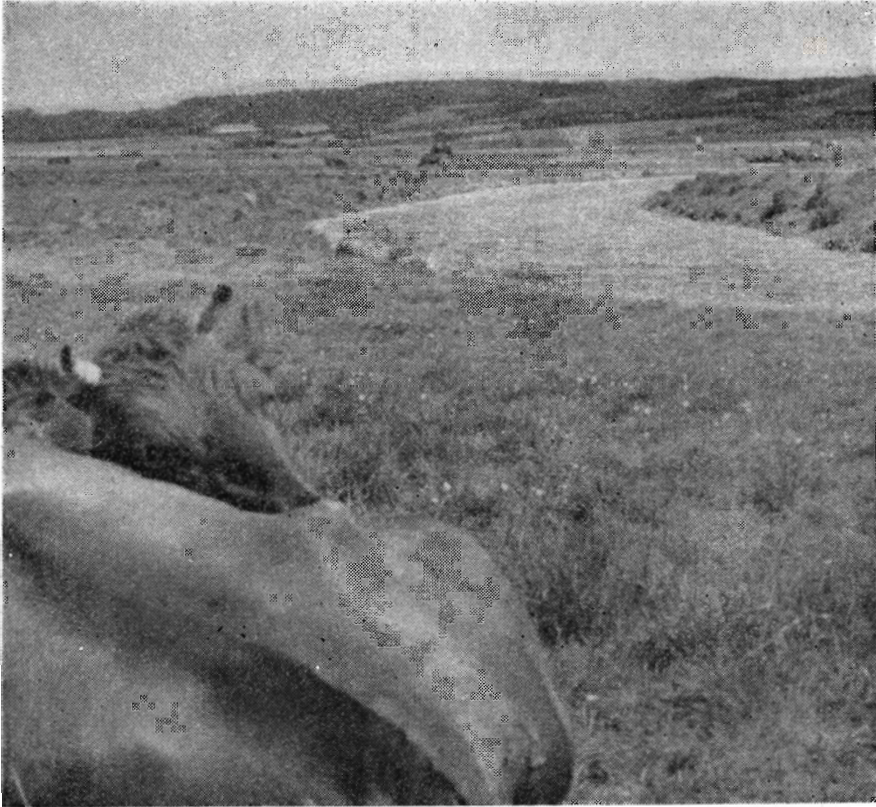
Nørresundby

Telf. 4227 . 4228

Fabrik: Kaas

Telf. Kaas 11

ved Skern og Viskum, der kun får fordel af lidt mindre løftehøjde for pumperne samt af et formindsket pres på digerne. De øvrige 200 ha er enge, der enten ikke behøver den kunstige afvanding, eller som ligger således, at en kunstig afvanding vil blive urimelig kostbar.



Fra Nørreådal.

Det således foreslåede projekt med sine 35 mindre og 1 stor pumpestation kan måske synes noget kompliceret; men den meget vanskelige jordbund i Nørreådalene nødvendiggør efter afdelingens opfattelse en sådan udformning.

Jordbunden består de fleste steder af tørv og tørvedynd, der har en tykkelse på indtil 4 m. Under tørvelagene, der geologisk set er en ung dannelse, findes et lag dynd eller klæg, der blev dannet i den ældre stenalder, da Nørreådalene og Randers fjord udgjorde en 65 km lang fjord fra Kattegat helt ind til Viborg. Under klægen i en dybde af 8—10 m under terrænet findes morænedannelser som fast bund. Et enkelt sted er der målt 22 m tørv og dynd. Dyndet er sine steder særdeles blødt og vandholdigt, og der findes i sandlaget under dyndet et

overtryk på grundvandet, og dette kan under visse forhold medføre store vanskeligheder.

Det har derfor været nødvendigt at udforme projektet således, at de krav, der må stilles til det bløde dynd, bliver så små som mulige.

Alligevel kan der være vandløbsstrækninger, hvor det kan blive vanskeligt at opnå den fornødne stabilitet, og der må derfor på disse strækninger tages særlige forholdsregler af forskellig art; men da det vil være umuligt på forhånd at forudsige det nøjagtige omfang af og stedet for disse vanskeligheder, er der i overslaget afsat et skønnet beløb til under arbejdets udførelse at gennemføre ændringer i projektet for imødegåelse af disse vanskeligheder. Herudover er der i overslaget afsat et beløb, som tænkes anvendt til lodret dræning af sandlaget under dyndet på en strækning af ca. 10 km langs åen for at mindske vandtrykket fra bunden.

Bliver dette overtryk for stort, vil der nemlig være fare for opskydning af bunden i den sænkede å, og faren herfor stiger, jo mere åens vandspejl sænkes. Dette er een af grundene til, at man ikke har søgt at sænke Nørreå så meget, at der på den øvre del af åstrækningen kan afvandes naturligt til åen. En anden grund er, at de sætninger af terrænet, der altid vil ske i en sådan jord, når grundvandspejlet sænkes, her vil blive temmelig store og altså modvirke den opnåede forbedring. Sætningernes skadelige virkning på afvandsforholdene kan bedre imødegås ved de kunstige afvandinger, hvor man kan tage hensyn til dem ved beregningen af kanaler og pumpestationer.

Der bør endnu udføres visse supplerende geotekniske undersøgelser, inden arbejdet kan iværksættes, og der er i overslaget medregnet et beløb hertil.

Med den udformning, projektet har fået, opnås yderligere, at åens udseende ændres mindst muligt (lave diger, størstedelen af åens slyngninger bevares, lille vandspejlssænkning i åen, som delvis modsvares af en væsentlig større åbredde).

Anlægsudgifterne er anslået til ialt 11,5 mill. kr.

Forudsat væsentlig lodsejertilslutning og projektets godkendelse af Statens Landvindingsudvalg vil sagen kunne gennemføres med lån og tilskud i henhold til landvindingsloven. Der vil formentlig kunne påregnes et statstilskud på $\frac{2}{3}$ af de samlede udgifter, hvorefter lods ejernes andel bliver ca. 3,8 mill. kr. Dette beløb kan ydes som statslån, der efter en rente- og afdragsfri periode på 3 år efter arbejdets fuldførelse skal forrentes og afdrages i løbet af 20 år med 7,6 % p. a. Heraf er $4\frac{1}{2}$ % rente, resten afdrag.

Lodsejernes andel er tænkt fordelt således, at de arealer, der får etableret kunstig afvanding, pålignes et gennemsnitlig lodsejerbidrag

på 1635 kr. pr. ha eller 124 kr. årligt i 20 år i anlægsudgift, hvortil kommer 63 kr. pr. ha i årlig driftsudgift, medens de øvrige arealer pålignes gennemsnitlig 733 kr. pr. ha eller 56 kr. pr. ha årligt i 20 år i anlægsudgift og dertil 10 kr. pr. ha i driftsudgift. Disse tal er gennemsnitsbeløb; de enkelte arealer vil komme til at betale i forhold til deres nytte og interesse. Projektet omfatter ikke eventuel nødvendig detailafvanding af arealerne; en sådan kan af de enkelte lodsejere gennemføres med lån og tilskud efter grundforbedringsloven.

Skulle nogle af lodsejerne ønske i fortsættelse af afvandingen at få gennemført rydning, planering og kultivering af arealerne, kan dette gennemføres som et selvstændigt opdykningsprojekt, hvortil der også er mulighed for lån og tilskud i henhold til landvindingsloven.

I driftsudgifterne er medregnet alle beløb til pasning af de nye anlæg, kanaler, diger og pumpestationer, men ikke til den årlige oprensning og grødeskæring af Nørreå, idet denne byrde i forvejen hviler på arealerne. Det må dog forudses, at udgifterne til oprensning af åen vil stige, idet åens bredde udvides væsentligt. I 1958 var vedligeholdelsesudgiften ialt 41.600 kr.

Som nævnt vil en gennemførelse af afvandingsprojektet forudsætte, at der blandt de interesserede lodsejere findes en væsentlig interesse herfor.

Det er derfor tanken, at alle lodsejerne i nær fremtid indkaldes til et orienterende møde, hvor sagen kan drøftes. Senere indkaldes til endnu et møde, hvor de ved afstemning skal tage endelig stilling til, om sagen bør søges gennemført. Da det drejer sig om et så vidtstrakt område, vil ovennævnte møder af praktiske grunde blive opdelt i en række mindre områdemøder.

Lodsejernes skøn med hensyn til projektets rentabilitet, evt. på grundlag af de erfaringer, som allerede er indhøstet ved de eksisterende kunstige afvandinger i ådalen ved Viskum og Skern, vil derfor være afgørende for projektets videre skæbne. Såfremt afstemningen måtte vise tilstrækkelig interesse for sagens gennemførelse, vil sagen blive indgivet til Statens Landvindingsudvalg, som derefter må afgøre, hvorvidt det vil indstille til landbrugsministeren, at sagen gennemføres.

En hundred-årsdag

Den 12. januar var det 100 år siden en af Danmarks mest betydende plantningsmænd, konsistorialråd Hans Bjerregaard døde i Hjermin-



præstegård, nærvæd 94 år gammel, idet han var født 22. februar 1776 i Gentofte sogn. Få mænd har vist betydet mere end han, når det gjaldt om at overbevise datiden om, at et af midlerne til at fremme kultiveringen af de jyske heder var at fremme tilplantningen.

Det er gang på gang fremhævet, bl. a. i flere artikler her i tidsskriftet, at hans indsats på plantningens område kan sidestilles med E. M. Dalgas, der jo fik en særlig baggrund ved at have Hedeselskabets organisation til at arbejde for sagen, medens Hans Bjerregaard, selvom han nød megen støtte fra Det kgl. danske Landhusholningsselskab, stod alene. Der foreligger også talrige vidnesbyd om, at E. M. Dalgas lærte meget af Hans Bjerregaard,

og bl. a. direkte brugte adskilligt hentet fra Bjerregaards småbøger om træplantning. I mere end et halvt hundrede år arbejdede Hans Bjerregaard for at skabe interesse for plantning, og i de to vigtigste arbejder fra hans hånd, udsendt i 1828 og 1837, er der også indfældet et rigt fond af erfaring.

Hans arbejde for plantningssagen blev hele tiden set ud fra landbrugers vurdering i modsætning til, hvad der ellers var almindeligt på hans tid. Det er formentlig også derfor, at han på mange måder fandt det rigtige og kunne give udtryk for en opfattelse, der var langt forud for andre og overraskende rationelt anviser veje og midler, som en eftertid måtte erkende som værende rigtige.

På mødepladsen i »Kongenshus Mindepark« bærer en af stenene hans navn og årstal, og samtidig det vers, som han anvendte som motto — et vers som iøvrigt indtil Hedeselskabets Tidsskrift for en del år siden gjorde opmærksom på, at Bjerregaard var forfatteren — almindeligvis hidtil var tillagt Dalgas:

Hvor ploven ej kan gå
 og leen ej kan slå,
 der bør et træ at stå.

Det var Bjerregaard, der førte pennefejden med St. Steensen Blicher om beplantningerne på heden, hvori han fremhævede det meningsløse i, at plante uden at man forud havde undersøgt, hvilke planter, der egnede sig til at gro i de ugæstmilde, fattige lynchheder. Jeppe Aakjær har skildret denne pennefejde udførligt i »En Livstragedie« og derved i høj grad bidraget til, at Bjerregaards navn blev bevaret for eftertiden. Også Molbeck har skrevet om ham og H. C. Andersen besøgte Bjerregaard i Hjermind, og det er sandsynligt, at det er besøget hos den højt bedagede særling i Hjermind, der inspirerede ham til på den fortsatte rejse til godsejer Tang på Nr. Vosborg at skrive »Jylland mellem tvende Have«.

H. S.

Direktør Sofus Oppenheim

Direktør Sofus Oppenheim døde den 22. januar i sit hjem i København, næsten 82 år gammel.

Det var direktør Sofus Oppenheim, der i 1937 i taknemlighed for, hvad Kong Christian den X. havde betydet for de danske jøder, i tilknytning til kongens regeringsjubilæum tog initiativet til oprettelsen af institutionen Arnborg Hedegaard. Midlerne blev indsamlet blandt Mosaisk Trossamfunds medlemmer, og institutionens formål skulle være at uddanne unge fra byerne til at arbejde ved landbruget. Oprettelsen skete i samarbejde med Det danske Hedeselskab, ved hvis hjælp erhvervedes en ejendom — Grenegården ved Arnborg — på ca. 160 tdr. land. Driften af ejendommen, der væsentlig var hede, blev lagt ind under Hesselvig Enggaard, og der blev opført en elevbygning med plads til en halv snes elever og med egen kosthusholdning.

Udviklingen blev en skuffelse for direktør Oppenheim, idet besættelsen i 1940 satte en stopper for uddannelsen af elever, og i stedet blev institutionens ejendom dels tilplantet og dels kultiveret til agerjord, som Hesselvig Enggaard forpagtede.

Alt, hvad der havde med hedesagen at gøre, var for direktør Oppenheim en hjertesag. Interesseret fulgte han med i Hedeselskabets arbejde. Han foranledigede, at en væsentlig del af Arnborg Hedegaards driftsoverskud tilfalder Mindeparken for Hedens Opdyrkere, og selv gav han personligt i en årrække betydelige tilskud til særlige formål, bl. a. til Hedeselskabets understøttelsesfond. Hedeselskabet hædrede ham da også med hvert år at indbyde ham til at overvære

årsmødet, og repræsentanter og medarbejdere lærte ham ved disse møder at kende som en ualmindelig varmhjertet og rettænkende mand, for hvem det først og sidst kom an på at udrette noget til gavn for andre og for udvikling af det samfund, han tilhørte.

* *

I få ord — ★

Hedeselskabets årsmøde

Hedeselskabets repræsentantskabsmøde er fastsat til afholdelse i Nykøbing F. tirsdag den 28. juni 1960 med udflugt onsdag den 29. juni.

*

Hedeselskabets bestyrelse

Landbrugsministeriet har for perioden 1. januar 1960 til 31. december 1962 genvalgt amtsrådsmedlem Th. Holm, Brovst, afdelingschef S. v. Alstrup, finansministeriet, og departementschef V. K. K. Hornslet, landbrugsministeriet, som landbrugsministeriets repræsentanter i Hedeselskabets bestyrelse.

De samvirkende danske Landboforeninger har for samme periode genvalgt proprietær K. Røhr Lauritzen, Demstrup, og De samvirkende danske Husmandsforeninger har genvalgt husmand E. Vestbo, Brosbøl.

*

Hedeselskabets forretningsførere

Konsulent Arne Hansen, Rosengade 46, Odder, har overtaget hvervet som Hedeselskabets forretningsfører for Odder distrikt.

*

Teglindustrien har oprettet en propaganda- og informations-tjeneste med civilingeniør Jørgen Bryrup som leder. Det er »Kalk- og Teglværksforeningen af 1893«, der har taget initiativet til denne udvidelse af det daglige arbejde.

*

Norge har i 1959 produceret adskilligt færre tørv end i de nærmest foregående år, oplyser direktør Aasulv Løddesøl i Myrselskabets Tidsskrift. Der har været fremstillet ca. 712.800 m³ tørv eller 8 % mindre end året før. Årsagen er, at langt den største del af produktionen finder sted i Nordnorge, hvor slutningen af sæsonen var så regnfuld, at tørvene blev ødelagt. Som sædvanligt har næsten hele produktionen været skæretørv og kun 6400 m³ maskintørv. Hele produktionen er kun omkring halvdelen af førkrigstidens. Det er elektrificeringen i de afsides bygder, der har nedsat anvendelsen af tørv, men også vanskeligheden ved at skaffe arbejdskraft nævnes som en af årsagerne. Forfatteren hilser udviklingen med glæde, idet mindre udnyttelse af mosearealerne til tørvefremstilling, der har været foretaget uden hensyn til jordødelæggelsen i de klippefyldte områder, dermed kommer den landbrugsmæssige udnyttelse til gavn.

*

Gårdejer Søren Langholm og hustru, Rimsø mark ved Grenaa, fik forleden på Nørre herreds plantningsforenings generalforsamling i Grenaa overrakt et hædrende legat på 100 kr. fra Hedeselskabet. Skovrider A. Thysen, Ebeltoft, foretog overrækkelsen og motiverede den med at frem-

hæve Søren Langholms fine læplantningsarbejde siden 1937, da han erhvervede den 50 tdr. ld. store ejendom. Der er indtil nu anlagt 8 småplantninger på tilsammen 14 tdr. ld.

*

Give og omegns plantningsforening holdt i januar sit årlige fællesmøde med landbo- og husmandsforeningerne. Mødet holdtes på Diagonalkroen i Give og ledes af Mathias Mathiassen, Grarup, og ca. 100 medlemmer af de forskellige foreninger havde givet møde. Indledende fortalte redaktør Har. Skodshøj om Irland og viste farvebilleder samtidig med, at han trak sammenlignende linier op mellem landbruget i Irland og Danmark. Mathias Mathiassen hyldede i en afskedstale skovrider Aaskov, der nu på grund af sygdom trækker sig tilbage, bragte ham en tak for mere end 20 års dygtigt arbejde i foreningens tjeneste og overrakte ham en smuk blomsterhilsen. Samtidig blev efterfølgeren, skovrider Bundesen budt velkommen. Sognerådsformand Kirstejn Thomsen, Give, takkede Aaskov på kommunens vegne, og amtsrådsmedlem Søren Søndergaard, Baldershavn, mindede om, at det var en 3-dobbelt opgave, Aaskov havde været taget, nemlig at få folk til at plante, at vedligeholde og forny. Øjvind Petersen takkede på landboforeningens vegne.



Mathias Mathiassen, Grarup.

Give plantningsforening har i 1959 uddelt 304.000 nåletræer og 29.000 løvtræer til 265 modtagere, og i læplantningslauget for Give er der hos 93 lodsejere tegnet plantning af 60 km nye hegn. På baggrund af disse oplysninger udspandt sig en længere forhandling om, hvilke træarter, der var bedst egnede, og som sædvanligt på denne egn taltes der meget varmt for udvidet anvendelse af bøg og eg. Det blev vedtaget at indlemme Filskov plantningslaug i foreningens arbejdsområde.

*

Dr. agro. C. Syrach Larsen, Arboretet i Hørsholm, har til forsøg med afsluttende studier af forsøg med skovfrø, særlig agern, modtaget 4000 kr. fra Laurits Andersens fond.

*

På Djurslands søndre plantningsforenings generalforsamling gav formanden, skovejer P. Madsen Pedersen, Horslund, tørken — den hårdeste siden 1921 — skylden for, at 1959 havde gjort stor skade på Djurslandskovene. Plantningsforeningen havde iøvrigt uddelt 291.475 nåletræer og 24.775 løvtræer. For at modvirke resultatet af tørken, anbefalede skovrider A. Thyssen at udsætte jordarbejde før plantning til efteråret og udføre arbejdet med plov, hvorved vinterens fugtighed bedre kunne udnyttes. Under stor opmærksomhed udnævntes Anthon Basse, Thorsager, til æresmedlem.

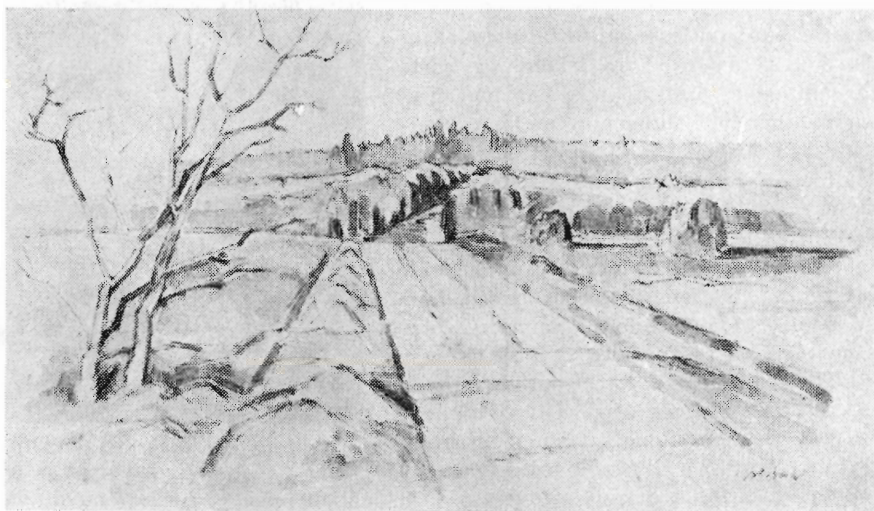
*

Den naturlige pels —

Under ledelse af formanden, forstassistent H. Holt, har Hammerum herreds plantningsforening holdt generalforsamling i Herning. Til medlemmerne er der ialt uddelt 236.000 nåletræer og 57.600 løvtræer. Under forhandlingen talte skovrider Mørch Sørensen om læplantningens betydning og sagde bl. a.:

— Det er bekosteligt at fodre, når der ikke findes læ for dyrene, erklærede han — og ligesom forøget varmetab og fordampning som følge af vind og blæst forøger appetitten hos pattedyr, gør det samme sig gældende for planternes vedkommende. Skoven er vort lands naturlige pels, og man skal ikke trods naturen mere end højst nødvendigt, fortsatte skovrideren. Efterhånden som flere og flere arealer forvandles til agerjord, sker der indgreb i naturen ved at lægge jorden bar. Det kan udbedres ved at anlægge læhegn.

*



*Fra Gammelstrup heide ved Stoholm,
efter farvelagt tegning af Johs. Bæck.*

*

I gennem 24 år var Anders Nielsen, Vattrup Lundgaard, en arbejdsivrig og dygtig formand for Kjellerup plantningsforening, i over 20 år var han De samv. Plantningsforeningers revisor, og i 28 år varetog han hvervet som Hedeselskabets forretningsfører for Kjellerupegnen og tilførte Hedeselskabet en mængde medlemmer. Selv plantede han mønstergyldigt helt fra 1908, og de fleste af hans hegn står nu som et smukt vidnesbyrd om, hvad den nu 78-årige mand har udrettet.

Forleden blev han i sit hjem i Alderslyst ved Silkeborg hædret med at få overrakt Hedeselskabets sølvbæger. Overrækkelsen foretoges af plantningsforeningernes formand, Laust Nørskov, og tilstede ved overrækkelsen var tillige afdelingschef, skovrider B. Steenstrup.

*

Formanden for Hedebruget for Egvad sogn, fhv. gårdejer Knud Haahr, Tarm, har efter 35 års virke som formand bedt sig fritaget for hvervet og er nu afløst af landmand Alfred Nielsen. Der er få, der så positivt har arbejdet i hedesagens tjeneste som Knud Haahr. Der kan nævnes mange opgaver på Tarm-Hovenegnen, som er løst på hans initiativ.

*

På Himmerlands læ- og hegnplantningsforenings generalforsamling den 13. januar i Aars redegjorde skovrider S. Lybye bl. a. for de forsøg, som under fhv. forstander Hakon Sørensens interesserede ledelse var gennemført med ukrudtssprøjtning i læhegnene. I 1959 var der anlagt 9 forskellige forsøg både i ældre og yngre plantninger for at finde de bedste sprøjtemidler og de rigtige tidspunkter for sprøjtningen. Kan man nå frem til at klare renholdelsen i hegnene ved hjælp af ukrudtssprøjtning en gang årligt, vil det arbejdsmæssigt være af den største betydning for landmændene, udtalte skovrider Lybye.

Foreningen har i 1959 til 96 modtagere uddelt 55.525 nåletræer og 22.535 løvtræer.

AKTIESELSKABET
NORDISK BRANDFORSIKRING
 ALLE ARTER FORSIKRINGER
 GRØNNINGEN 25 - KØBENHAVN

HØJSLEV TEGLVÆRKER A/S

Prima, røde drænrør

i størrelser fra 2 til 15 tommer

Indhent tilbud - Tlf. Højslev 3

Varde Bank

Esbjerg afdeling

Kongensgade 62
 og fiskerihavnen

Skandia-kalk

Alle arter jordbrugskalk



Skandinavisk Kalk og Kridt 1/5

Aalborg: Telefon 292 55

Driftskontor: Tlf. Sdr. Tranders 147

ELEMENTBRØER

Jernbetonspunsplanker — Specielle emner efter opgave.

N. SKYTTE

Ringkøbing Cementvarefabrik - Tlf. 601-604

Videbæk Cementvarefabrik - Tlf. 214

Alt i betonvarer efter D. S 400



Brug **RANDERS**
REB

FYENS
LANDMANDSBANK
 ODENSE

Vestergade 33 - Telf. 11 46 11

Åben 9½—12½ og 14—16, lørdag 9½—12½
 Fredag til kl. 17. Udfører alle bankforretninger

A/S Skive Markfrøkontor

Grundlagt 1896
 Telefon 94 Skive
 FRØAVL FRØHANDEL

Rødkjærso Cementvarefabrik

ved J. T. Birk ./. Telef. Rødkjærso 14

FØRER KUN  MÆRKEDE VARER

Alle arter betonvarer til afvanding og kloak føres

Forlang tilbud

Hulkjærhus
Planteskole

RØDKJÆRSBRO
 Telefon Ans 25

Planter til skove,
 læhegn og haver

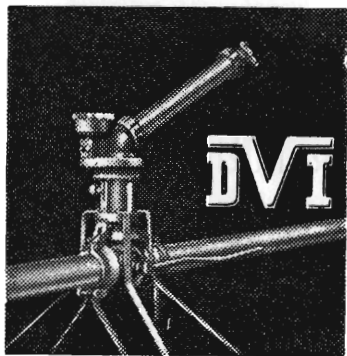
Midtjydske Teglværkers Salgskontor S. m. b. A.

Telefon Skive 1030

Alle størrelser i drænrør leveres

Telefon Viborg 1330





VANDINGSANLÆG

med Kanoner eller Sprinklers



DANSK VANDINGS INDUSTRI

Snoghøj, Fredericia

Tlf. Erritsø 128

Mejeriernes og Landbrugets ULYKKEFORSIKRING

Telefon Minerva 350
Gensidigt selskab



Vester Farimagsgade 19
København V.

★
Ansoarsforsikring

★
Automobillforsikring

Alt i cementvarer,

rør i alle gængse størrelser efter ingeniørf. normer
Tjæreborg Cementstøberi.

Hurtig levering Telefon 21 Reel betjening

Kjellerup Betonvarefabrik

ved I. T. Birk — Telefon 45 Kjellerup

FØRER KUN Δ MÆRKEDE VÆRER
Efter kl. 17: Rødkærsbro telefon 14
Alle arter betonvarer til afvanding og kloak føres
FORLANG TILBUD

Tårnsilosten
Drænrør
Baumadæk
Tagsten
Mursten

KÄHLERS Teglværk
Korsør

Teglværkernes
SALGSKONTOR

ESBJERG
Telefon 285 - 546

Drænrør
2" — 15"
Mursten - Tagsten

Træplanter til Have- og Kirkegaard
Mørk og Skov
Plænegræs

LOMBORGS PLANTESKOLE
GRANHØJ v AALBORG

TLF. 2 01 01 TLF. 3 40 40

Stort farveillustreret katalog
sendes gratis
på forlangende

Dansk Plantageforsikringsforening

Det gensidige
forsikringssselskab

tegner forsikring for gen-
plantningsværdien for nå-
letræsplantager overalt i
Danmark. — Indskud een
gang for alle 1 kr. pr. ha.
Arlig præmie pr. ha 50 øre,
minimum 2 kr. Vedtægter
og indmeldelsesblanketter
ved henvendelse til

FORENINGENS KONTOR
I VIBORG.
Telefon 1340.

Resenbro

Cementstøberi

v/ingeniør C G. Madsen
Telefon 34

Prima betonrør
efter dansk ingeniør-
forenings normer

Mrk. Δ alle gangbare di-
mensioner fra 10—80 cm så-
vel med som uden muffe

A/s De forenede Teglværker
EGERNSUND - TELF. GRAASTEN 51713 og 51714
LEVERER TEGLVARER OVER HELE LANDET

ANVEND TØRVESTROELSE VED DRÆNING . . .

På jorder med fintsandet undergrund kan en tilsanding af drænrørene forebygges ved anbringelse af et lag tørvestroelse (»hundekæde») omkring stødugerne.

Spørg Hedeselskabet.

Jordbrugskalk

Ferslev Kalkleje
pr. Ellidshøj

Batum Kalkleje pr. Roslev
Tlf. Aasted 66

Mergel

Levering fra lokale Lejer

Brunkul

Midtjysk Brunkul Industri
Søby pr. Kølkær
Tlf. Kølkær 28

Tegl

Katrinebjerg Teglværk
pr. Hejnsvig
Tlf. Hejnsvig 17

H. THEUT A/S

Ingeniør- og
Entreprenørforretning
Telefon Viborg
Viborg 1880 Skovbrynet 23

Philipsen & Hall A/S

Sct. Mathiasgade 58 . Viborg
Elektriske anlæg
Vandværksanlæg
Telefon 173 og 174

Randers

MØRTELVÆRK OG
BETONRØRSFABRIK

v/ Marius Ødum

Kristrup pr. Randers
Tlf. 400 Randers fri not.

Kun Δ mærkede varer **føres**

Største lager
Bedste kvaliteter
Forlang tilbud

PALUDANS

PLANTESKOLE A/S

KLARSKOV

Skovplanter, hæk- og
hegnplanter, allétræer

Forlang prisliste
TELEFON KLARSKOV 9

Røde

DRÆNRØR

fra 2"—12" haves
altid på lager
Forlang tilbud

"Sofienlund"
TEGLVÆRK

Telefon 10 Ulstrup

Krogsgades Cementstøberi

J. Halvorsen & Sønner
Kontor
Dannebrogsgade 22, Aarhus
Telefon • 2 55 99

Ny fabrik . Veilby

Alt i betonvarer D. S. 400



BETONKLINKER

til

HULMURS- OG STALDISOLERING



A/S FISKBÆK

BETONKLINKERFABRIK
TELEFON HERBORG 12

Røde

drænrør

D. S. nr. 403, syrefast kvalitet

● Fredenshøj Teglværk
Asnæsvej Telefon 22127

Bjerringbro

Cementvarefabrik

ved Th. Petersen
Tlf. 111 Bjerringbro

ALLE

Δ MÆRKEDE RØR

imprægnerede
og uimprægnerede

Stort lager
Altid leveringsdygtig

A/S FRØCONTORRET KOLDING

Tell 4344

FRØAVL
FRØHANDEL



Handelsbanken i Viborg

Filial af Aktieselskabet
Kjøbenhavns Handelsbank

Kontor i
Karup og Kølvrå



Trifolium Frø



KØBENHAVN

RANDERS

Esso**I LANDBRUGETS TJENESTE**

Beskyt Deres værdier mod rustens angreb

Den vigtige rustbeskyttelse af ædlere dele



ESSO RUST-BAN 337 er et specialprodukt, som yder effektiv beskyttelse mod rust i kompressorer, gearkasser, hydraulik og rørsystemer. Efter gennemskylning gennemkøres maskinerne med RUST-BAN 337, som afsætter en beskyttende hinde, som ikke behøver at fjernes, når De igen påfylder olie.



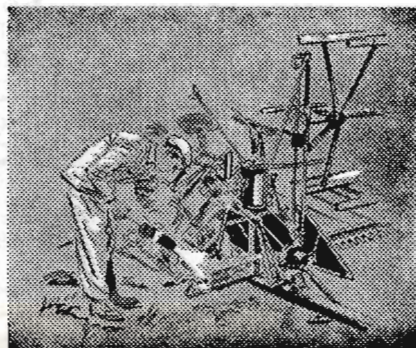
En hinde, der rustbeskytter redskabernes skær og knive

ESSO RUST-BAN 394 er især ideel til plovskær, fingre på selvbindere, knive

etc. (er de fugtige kan RUST-BAN 392 med fordel anvendes først). RUST-BAN 394 sprøjtes eller pensles på. Ved indendørs opbevaring vil den svære hinde yde beskyttelse i mindst 3—4 måneder. Dækkevnen er ca. 20 m² pr. kg.

Beskyttelse af redskaber i en kortere periode

ESSO RUST-BAN 392 er fremstillet til korttidsbeskyttelse mod rust, f. eks. hvor et redskab er vådt og hurtigt skal beskyttes, inden det skal henstå et par måneder. Den pensles eller sprøjtes på og trænger straks ind mellem vandet og metalfladen. På 4—6 timer tørrer



den til en voksagtig hinde. Dækkevnen er ca. 35 m² pr. kg.