

# HEDESELSKABETS TIDSSKRIFT

Oplag: 19.600

Nr. 2



15. februar

72. årg.

UDGIVET AF DET DANSKE HEDESELSKAB

1951



naar og hvor  
De ønsker det  
fra

# DVI

VANDINGSANLÆG

-omgaaende Levering

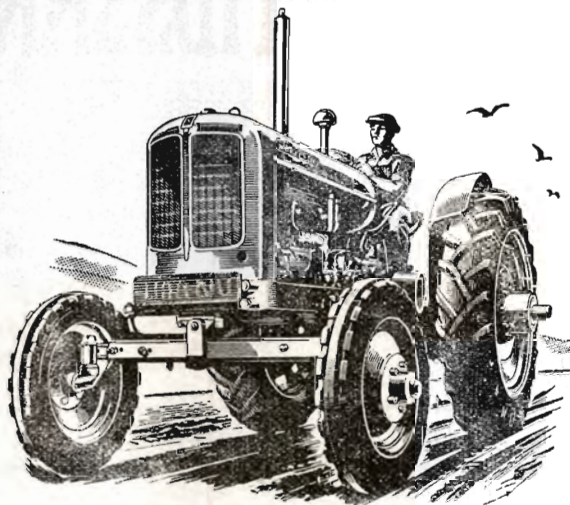
-forlang Brochure,

**DANSK VANDINGS INDUSTRI**  
PROJEKTERING . FABRIKATION  
INGENIØR HOLGER ANDERSEN  
SNOGHØJ FREDERICIA . TELEFON ERRITSØ 125



# Billig i drift - alsidig anvendelig

Flere års beregninger, eksperimenter og praktiske markprøver danner grundlaget for NUFFIELD traktorens succes



**Billig i drift** både på benzin, petroleum og dieselolie. Indstilleligt kølerjalousi og 5 fremadgear. Let at betjene og vedligeholde.

**Rigelig kraft under alle forhold.** Motoren udvikler op til 43 hk., hvilket i forbindelse med de velafpassede 5 fremadgear, den store egenvægt med rigtig vægtfordeling og den store hjuldiameter giver en enestående trækkevne under alle forhold.

**Kan arbejde med alle redskaber.** Den hydrauliske løfteanordning pas-

ser til både danske og engelske bærerredskaber. Dobbeltvirkende hydrauliske hjælpecylindre kan anbringes på redskaber både foran, mellem hjulene og bag på traktoren, samt på læsseapparater og andre specialredskaber.

**Komfortabelt og godt affjedret førersæde.** Stort velaffjedret sæde med kontrolhåndtag anbragt indenfor bekvem rækkevidde. Stor ratudveksling og lille venderadius. Begge akser indstillelige til rækkeafgrøder.

**Forlang demonstration hos nærmeste forhandler**

# NUFFIELD

UNIVERSAL

## TRAKTOR

*har alt - udfører alt!*



DANSK OVERSØISK MOTOR INDUSTRI A/S  
Glostrup



## Sydvestjydske Teglværkers Salgskontor Ølgod

Telefon 58

Telefon 59

### Petersværk Betonvare-Industri.

Nørresundby. - Tlf. 1055 (2 lin.)

Alt i betonvarer efter D. S. 400.  
Renseanlægget »Ringtanken« (Dansk patent nr. 59820).  
Egne fremstillingsmetoder af højeste standard.

### Stenvad

#### Cementstøberi

Telf. 6 Stenvad

Arnold Westmark

Alle  $\triangle$  mærkede rør føres  
Altid leveringsdygtig

### RØDE DRÆNRØR

føres altid på lager fra 2" til 8". — Tilbud til tjeneste.

**A/S Gammelgaard Teglværk.**  
Telefon 187. Skive.

### Krogsgades Cementstøberi

v/ J. C. Halvorsen & Sønner.

Kontor:

Dannebrogsgade 22, Århus.  
Telefon 5019—5020.

Ny fabrik i Vejlbj.

Tlf. Riisskov 9319.

Alt i betonvarer D. S. 400.

### Skive Cementstøberi

KNUD ØSTERGAARD

Telefon 921

Normrør

med garantimærket  $\triangle$   
Imprægnering  
Brændrør

Tårnsilosten  
Drænrør  
Baumadæk  
Tagsten  
Mursten

**KÄHLERS Teglværk**  
Korsør

### BESENBRO

#### CEMENTSTØBERI

v/ ingeniør C. G. Madsen  
Telefon 34

Prima betonrør efter dansk  
ingeniørforenings normer.

Mrk.  $\triangle$  i alle gangbare di-  
mensioner fra 10—60 cm så-  
vel med som uden muffe.  
FORLANG TILBUD

### Bjerringbro

#### Cementvarefabrik

ved Th. Petersen

Telf. 111, Bjerringbro

ALLE

#### $\triangle$ MÆRKEDE RØR

Imprægnerede  
og uimprægnerede

Stort lager  
Altid leveringsdygtig

### RANDERS

#### MØRTELVÆRK OG BETONRØRSFABRIK

v/ Marius Ødum

Kristrup pr. Randers  
Tlf. 400 Randers fri not.

Kun  $\triangle$  mærkede varer  
føres. - Største lager.  
Bedste kvaliteter.  
Forlang tilbud.

### Teglværkernes Salgskontor

Esbjerg

Telef. 265—546

### DRÆNRØR

2"—15"

Mursten . Tagsten

### Midtjydske Betonvarefabrikker

Fabrik & lager —

Herning & Lind.

Lager af  $\triangle$  mrk. betonvarer

Telf. Herning 476

Telf. Lind 45

### HØJSLEV TEGLVÆRKER A/S

#### Prima, røde drænrør

i størrelse fra 2 til 15 tommer

Indhent tilbud

Tlf. Højslev 3

### Midtjydske Teglværkers Salgskontor

Telefon Skive 1030

S. m. b. A.

Telefon Viborg 1330

Alle størrelser i drænrør leveres





## Kaas- Briketter

Hovedforhandler:

Nordjyllands  
Kulkompagni  
Nørresundby  
Telefon 4227 - 4228

Fabrik: Kaas  
Telf. Kaas 11

### Alt i cementvarer,

rør i alle gængse størrelser efter ingeniørf. normer.

**Tjæreborg cementstøberi.**

Hurtig levering.

Telefon 21.

Reel betjening.

AKTIESELSKABET  
SKARREHAGE MOLERVÆRK

## A/s Fiskbæk Briketfabrik

Herborg 12



## Nivaagaard Teglværk

Nivaa telefon nr. 9

**DRÆNRØR . MURSTEN . TAGSTEN**

*A. Philipsen & Co*

Sct. Mathiasgade 58 . Viborg

Elektriske Anlæg  
Vandværksanlæg

Telefon 173 og 174



Aktieselskabet

## BRØDBENE BRINCKER

Greisdals Hammerværk pr. Vejle — Grundlagt 1867

Specialitet: Tørvegrebe, tørvespader, drænværktøj, lyngleer.

Alle slags grebe, forke, spader, roehakker, høstleer  
og haveredskaber leveres med fuld garanti.

**AERGLIT**  
DANSK SIKKERHEDSPRÆNGSTOF

# Hedeselskabets Tidsskrift

Nr. 2

15. februar 1951

72. årg.

Indtrædende medlemmer indtegnes hos selskabets forretningsførere. Medlemsbidraget er enten årlig mindst 5 kr. eller en gang for alle mindst 100 kr. Større bidrag modtages gerne. Tidsskriftet udgår ca. 16 gange årligt og sendes uden vederlag til selskabets medlemmer. Annoncer bedes sendt til Hedeselskabets hovedkontor, Viborg. Annoncepris 40 øre pr. mm. Oplag 19.600 eksemplarer.

---

**Indhold:** Hedeselskabets årsmøde. — Hedeselskabets bestyrelse. — Hedeselskabets forretningsførere. — Udtørringen af Lumby Strand. — Fra hedeselskabets grundforbedringsvirksomhed. — I få ord.

---

## Hedeselskabets årsmøde

er fastsat til afholdelse i Varde torsdag den 28. juni med udflugt for repræsentantskabet til Fiilsø den 29. juni.

---

## Hedeselskabets bestyrelse.

De samvirkende danske Husmandsforeninger har den 19. december meddelt hedeselskabet,

at De samvirkende danske Husmandsforeninger har valgt husmand *Andreas Søndergaard*, Outrup, Mors, til foreningens repræsentant i hedeselskabets bestyrelse i stedet for husmand P. Nielsen, Tvis.

---

## Hedeselskabets forretningsførere.

Regnskabskonsulent *A. Terpling*, Odder, som hidtil har fungeret som hedeselskabets forretningsfører for *Odder* distrikt, har ønsket sig fritaget for dette hverv, som derefter er overtaget af konsulent *Aa. M. Gregersen*, Rørthvej 30, Odder.

Bankdirektør *H. Eriksen*, Handelsbanken, Randers, som hidtil har været hedeselskabets forretningsfører for *Randers* distrikt, har ønsket at afgive dette hverv, som derefter er overtaget af bankdirektør *Gerhard Pedersen*, Landbobanken i Randers, St. Voldgade 10, Randers.



# Udtørringen af Lumby Strand.

1000 ha frugtbar og værdifuld jord  
indvundet fra hav og strand.

Afvandingskommissionen for Odense amtsrådskreds har i efteråret holdt regnskabsmøde i sagen om udtørringen af *Lumby Strand*, beliggende en halv snes kilometer nord for Odense, og dermed er denne store landvindingssag blevet bragt til afslutning.



Målebordsblad 1937, hvorpå man ser Lumby Strand tilvenstre for Odense-kanalen og Seden Strand tilhøjre for samme.

For en bekostning af godt 3 mill. kroner er et areal på 1000 ha, der før dels var havområde og dels lave strandenge udsatte for saltvandsoversvømmelser, nu ved inddæmning og kunstig afvanding forvandlet til agerland, og havområdet, ca. 500 ha, i hvilket der tillige som et led i landvindingsarbejdet er foretaget dræning og anlagt veje, giver nu, efter at der på Statens Jordlovsudvalgs foranledning er foretaget supplerende vejarbejder, plantet læbælter, skaffet elforsyning og anlagt et vandværk, tiltrængt tillægsjord for omliggende landbrug og hjemsted for 19 nye landbrug og 6 gartnerier.

Sagen har i 1943 og 1944, da arbejdet var i sit begyndelsesstadium, været omtalt i Hedeselskabets Tidsskrift; men der kunne måske nu, da arbejdet er tilendebragt og arealerne taget i brug efter

sin hensigt, være grund til at fortælle lidt om forløbet af denne moderne vinding af land fra havet og om den kolonisation, der har fundet sted på den tidligere havbund, et foretagende helt efter hollandsk mønster.

Lumby Strand lå som en indskæring fra Odense fjord i dennes vestre side og var et fladvand, som kun kunne besejles af fladbundede både, der kom der med ålefiskeri og skallegravning for øje. I stranden udmundede nogle småbække og en å, Lunde å. Stranden var mod øst afgrænset af Odense skibsfartskanal, kaldet Odense-kanalen, og var på nær et gab syd for Hasselø, Hassel-Kvisselen, og et gab



Målebordsblad 1943, 1945, hvorpå man ser den udtørrede Lumby Strand. De nye ejendomme, kanaler, læbælter m. v. er indtegnet af hedeselskabet i 1950.

nord for Hasselø, Gudskov-Kvisselen, afskåret fra kanalen ved en dæmning tilvejebragt af fyld fra kanalgravningen.

I forbindelse med uddybning og udvidelse af Odense-kanalen først i dette århundrede blev der af Odense havnevæsen fremsat projekt til en lukning af de to kvisseler, således at stranden blev inddæmnet. Havnevæsenet var af hensyn til besejlingen og vedligeholdelsen af kanalen interesseret i en sådan lukning; men fiskerne og hovedparten af lodsejerne langs stranden gik stærkt imod, de første af hensyn til strandens betydning for ålefiskeriet og for fiskeynglen, de sidste af frygt for, at udelukkelse af saltvandsoversvømmelser på deres strandene skulle forringe værdien af engvegetationen. Sagen faldt.



For egnens befolkning, der var kendt med, at man allerede i 1756 med held havde udtørret ca. 150 ha af Odense fjord ved Hofmangave og omkring 1815 havde fravristet fjorden ca. 600 ha ved Egense og siden havde tørlagt adskillige hundrede ha af fjordbunden ved Ølund, Gerskov, Virø, Lindø og Vigelsø, måtte det være en nærliggende tanke at søge Lumby Strand udtørret. I 1910 fremsatte ingeniør Kr. Thomsen på hedeselskabets vegne et udtørringsprojekt ikke meget afvigende fra det nu gennemførte projekt bortset fra, at anlæggene var betydeligt svagere dimensioneret; jordarbejdets størrelse var f. eks. kun en sjettedel af, hvad det har været i det gennemførte projekt. Det vandt dog ikke fornøden tilslutning hos lodsejerne.

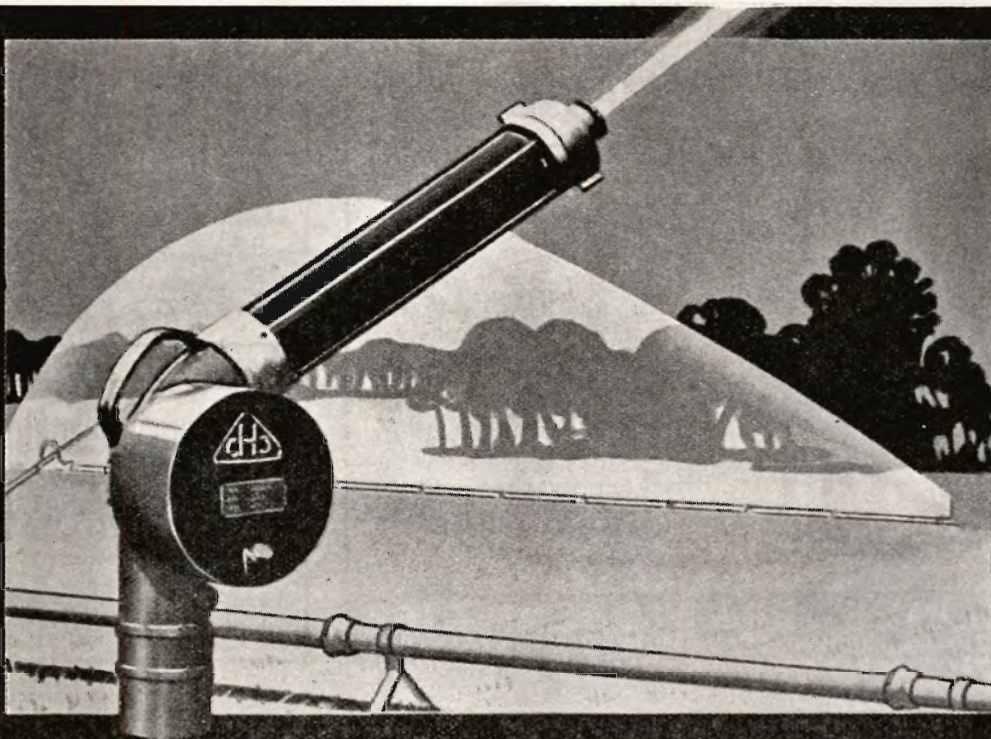
I 1919 søgte Odense kommune koncession på udtørringen efter et af havnevæsenet udarbejdet projekt også lignende det gennemførte projekt; men efter stærk lodsejerprotest og efter en højesteretskendelse blev koncession nægtet.

Udtørringssagen søgtes af civilingeniør *Damgaard*, Odense, rejst påny i de følgende år; men først i februar 1941, efter landvindingslovens vedtagelse, lykkedes det at få lodsejertilslutning til indsendelse af et af ham udarbejdet skitseprojekt. 106 lodsejere havde underskrevet andragendet til landvindingsudvalget om støtte til udarbejdelse af et detailprojekt, og ved et møde mellem landvindingsudvalget, lodsejerrepræsentanter, *Damgaard* og repræsentanter for hedeselskabet blev det bestemt, at *Damgaard* og hedeselskabets kontor i Slagelse i fællesskab skulle detailprojektere, hvilket senere ved forhandling blev ændret til, at hedeselskabets Slagelsekontor skulle projektere hovedafvandingen, hedeselskabets Odensekontor dræningen, medens *Damgaard* skulle forestå det daglige tilsyn, hvis sagen blev godkendt til gennemførelse.

Slagelsekontoret gik straks i gang med de fornødne opmålinger og nivellementer, og efter anmodning foretog hedeselskabets afdeling for undersøgelser og forsøg pejlinger og jordbundsundersøgelser i stranden, hvilke fandt sted fra isen sidst i februar 1941. Det konstateredes, at havbunden var nogenlunde plan og overvejende lå fra 0,5 til 0,75 m under daglig vande. Endvidere konstateredes det, at jordbunden i mere end halvdelen af arealet var dynd med skaller, medens resten var sand og ler, et mindre areal dog tørvedynd. Et enkelt sted gik blåleret op til overfladen. Trods den uensartede jordbund skønnedes arealet egnet til landbrugsjord. Reaktionstallene varierede fra 7,4 til 8,4, så større vanskeligheder ved opståen af giftige svovlforbindelser kunne ikke frygtes. Kogsaltindholdet varierede fra 0,14 til 1,04 %. Fosfattallene var forholdsvis lave; kun i dyndjorden fandtes kvælstof.

Detailprojektet kunne underskrives den 29. maj 1941, og efter





## VANDINGSANLÆG TIL LANDBRUG

*projektering, fabrikation og salg*

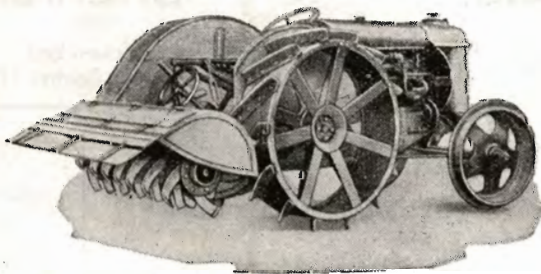
Forlang illustreret brochure

TLF.  
269

**C.H. CLAUSEN·BROAGER**



## Den danske jordfræser



Aktieselskabet

**CHR. ANDERSENS  
MASKINFABRIK**

Holbæk - Telf. 52 . 752 . 1239 - Telegram-adresse: Acam

leveres i 3 størrelser:

### **Traktorfræseren**

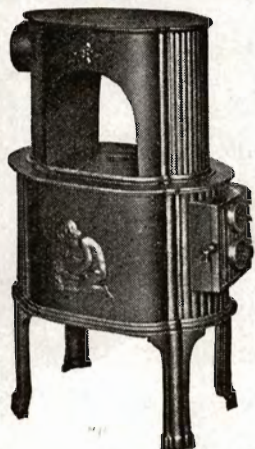
til kultivering af mose- og engarealer eller til arbejde i større plantager og i det almindelige landbrug, hvor man ønsker en intensiv behandling af jorden, samt

### **D. P. 60 og D. P. 50**

tohjulede gartnerfræsere, som kan ommonteres til traktorer og anvendes i forbindelse med andre redskaber som plov, kultivator m. m.



# RIBE *Brændeovne og Tørveovne* *Brændekaminer* *Brændekomfurer*



Moderne emailerede  
Rundtræk-Kaminer  
i mange Typer og Størrelser.  
Ovne & Komfurer.  
Bygnings-Støbegods  
RIO Radiatorer  
Ribe Centralvarmekomfurer  
Brochure sendes paa Forlangende

**A/S RIBE JERNSTØBERI · RIBE**  
GRUNDLAGT 1848 · TELEFON: RIBE 261 (3 LINIER)

## Børnelammelses- og ulykkestorsikring

Den gensidige  
Landbo-Sygeförening  
Vesterbrogade 15  
København V.  
Telef. 6659 · 5974

## Landbrugslotteriet

udlodder årligt  
**kr. 5.485.620**  
Største gevinst  
2 gange årligt  
**kr. 80.000**

### Aarhus Privatbank

Stiftet 1871

Aarhus: Hovedkontor  
København: Nygade 1

Aktiekapital og Reserver  
andrer ca. 19,3 Mill. Kroner

### Mejerierne og Landbrugets ULYKKEFORSIKRING

Telefon 14350  
Gensidigt selskab



Reventlowsgade 14  
København V.

★  
Ansvarsforsikring

★  
Automobilforsikring

### Røde Drænrør

indtil 16" diameter

A/S Hvorslev Teglværk  
pr. Ulstrup - Telefon 67 Ulstrup

### Kjellerup Betonvarefabrik

ved I. T. BIRK · Telefon 45 Kjellerup  
Efter kl. 17: Rødkjærsbro telefon 14

Fører kun  $\Delta$  mærkede varer.

Alle arter betonvarer til afvanding og kloak føres.

Forlang tilbud

### SPEJLBORGS PLANTESKOLE

BRØNDERSLEV  
Telefon 382

SKOV-, LÆ-  
OG HÆKPLANTER

### Røde — 2" — 12" — Drænrør.

Forlang tilbud.

Akts. Frederiksholms Tegl- & Kalkværker.  
Rosenørnsallé 18. — København V. — Central 282.

Traktorer - Redskaber - Landbrugsvogne - Automobiler  
Reserve dele - 1. Kl. Værksted - Tilbehør  
Aut. Ford-Forhandling

### A. Philipsen Akts.

Tlf. 532

Vesterbrogade 7-9, Viborg

Tlf. 1064

**AALBORG TAFEL AKVAVIT.**





indstilling af landvindingsudvalget godkendtes det af landbrugsmi-  
nisteriet den 17. september 1941. Havneingeniør *Fischer-Hansen*,  
Odense, blev antaget af ministeriet til i forening med de projekte-  
rende at forestå arbejdets udførelse.

Projektet gik i hovedtrækkene ud på følgende: Hassel-Kvisselen  
skulle lukkes ved en spærredæmning, der skulle føres videre nord på



*Læhegnene gror godt i Lumby Strand. Hegnet her er 2 år  
gammel. Fot. Fredens.*

over Hasselø og Gudskov-Kvissel til Gudskov. Lunde å, der udmun-  
dede i nordvestre hjørne af stranden, skulle føres nord om denne ud  
til et samlebasin mellem Hasselø og Gudskov. Samlebassinet skulle  
have et afløb til Odense-kanalen gennem en selvvirkende sluse, der  
skulle bygges i spærredæmningen. Den således forlagte Lunde å  
skulle tjene som landkanal, hvori skulle optages alle vandrige tilløb  
til stranden på dennes nordside. De øvrige tilløb til stranden skulle  
fortsat have afløb til denne. Der skulle opføres en elektrisk, auto-  
matisk pumpestation på Hasselø og graves en hovedafvandingskanal  
på langs gennem stranden og med 300 m indbyrdes afstand graves  
et system af sidekanaler med udmunding i hovedkanalen. Sidekana-  
ler skulle føres op i strandengene til disses hovedafvandings og op til  
de langs stranden gennem tiderne etablerede småinddæmninger og



småinddigninger (inddæmningerne af 1878 og 1880 samt »Langenderne« på strandens sydside og inddigningerne på Enemærkegården og Nymarksgården på nordsiden), således at pumpeanlæggene dér kunne nedlægges. Selve havarealet skulle drænes og traktorpløjes, og der skulle anlægges et system af jordveje for adgang til de nyindvundne arealer, som man havde tænkt skulle udstykkes som tillægsjord til de omboende lodsejere.

Og således er projektet blevet gennemført, dog med den ændring, som medfører større sikkerhed mod højvandsoversvømmelser og giver større afvandet areal, at samlebassinet og slusen er bortfaldet, idet Lunde å er ført frit ud til Odense-kanalen, samtidig med at diget langs åen ind mod stranden er væsentligt forhøjet og forstærket. Da det, eftersom arbejdet skred frem, viste sig, at jordlovsudvalget, hvem det blev overdraget at administrere det tørlagte havområde, som jo var statens højhedsret undergivet, fandt jordbunden og de tilvebragte afvandingsforhold så tilfredstillende, at arealet kunne udstykkes til nye brug, blev projektet endvidere — som indledningsvis nævnt — udvidet med læplantning, befæstelse af en vejstrækning og elektricitetsforsyning samt anlæg af et vandværk til forsyning af ejendommene med drikkevand og gartnerierne tillige med vandingsvand. Læplantningen er planlagt og forestået af hedeselskabets plantningskontor i Slagelse, vejbefæstelsen af en vejstrækning, der tænkes optaget som kommunevej, er gennemført med bistand af Odense amtsvejevæsen, elektricitetsforsyningen (højspændingsledning, transformator og lavspændingsledninger) er forestået af D. E. C., Odense, og vandværksarbejdet er projekteret og ledet af Damgaard og Slagelsekontoret i forening.

Jeg skal ikke her komme nærmere ind på en beskrivelse af de tekniske anlæg, men blot nævne nogle tal, der kan give en forestilling om anlæggets dimensioner og arbejdets omfang: Bundbredden i den forlagte Lunde å varierer fra 4 til 9 m. Ved åens forlægning reduceredes pumpestationens opland fra 118 til 28 km<sup>2</sup>. Pumpestationens kapacitet er 2800 l/sek fordelt på 1 aggregat med en 27 hk motor og 400 l/sek pumpe og på 2 aggregater hver med en 65 hk motor og 1200 l/sek pumpe. Højspændingsledningen er et 2,25 km langt 10 kv, 3×25 mm<sup>2</sup> stål kabel. Transformatoranlægget er kapslet og står uafspærret i pumpestationens maskinhal. Gennemsnitløftehøjden er 2,80 m. Spærredæmningens krone ligger i kote 2,50 m (2,50 m over daglig vande). Ydersiden er belagt med rå t glaci til kote 2,00 m. Kronekoten for diget langs Lunde å's forlægning varierer fra kote 2,70 til 2,30 m. Højest målte vandstand i Odense fjord i kote 1,82 m. Bundkoten for hovedafvandingskanalen varierer fra ÷0,10 til ÷3,40 m, bundbredden fra 0,6 til 4,0 m. Sidekanalerne har bund-



bredde 0,6 m, 3 km er rørlagt. Jordarbejdet i de 10 km lange dæmninger og diger og i de 30 km åbne kanaler har ialt andraget 275 000 m<sup>3</sup>. 83 000 m<sup>2</sup> dige- og dæmningsskråning er beklædt med glaci eller græstørv eller besået med græs. Der er anbragt 29 km skråningssikringer i kanalerne og anbragt 42 overkørsler og 9 større broer. Der er af havområdet drænet og kultiveret 474 ha. 20 km vej er udlagt, heraf er 4½ km befæstet og overfladebehandlet. Der er plantet 10 km læhegn med 5 rækker træer. Vandværkets kapacitet er



*Kolonien i Lumby Strand. Fot. Fredens.*

200 m<sup>3</sup>/døgn, og vandledningen er 4,35 km. Et par gartnerier har selvstændigt vandværk.

Arbejdet blev tilrettelagt således, at arbejdet i landkanalen og i spærredæmningen samt opførelsen af pumpehuset, gravning af et stykke kanal på selve Hasselø og fremføring af højspændingsledningen til pumpestationen blev udført, medens man afventede leverancen af pumpeanlæggets maskinelle og elektriske del. Herefter blev pumpeanlægget med transformatoranlæg monteret, og da pumperne var igangsat, og stranden i løbet af 1 måneds tid var pumpet nogenlunde tør, gik man i gang med arbejdet i afvandingskanalerne. Da disse var gravede, fortsatte man med dræningen og kultiveringsarbejdet, vejarbejdet, læplantningen, elektricitetsforsyningen og sluttelig med bygning af vandværket. — Efter ministeriets arbejdsplan skulle samtlige landvindingsarbejder have været tilendebragt senest 1. maj 1944; men besættelsen skulle også her få uheldige følger, bl. a. medførte tyskernes anlæg af flyvepladsen ved Beldringe mangel på arbejdskraft. Først hen på efteråret 1946 blev landvin-



dingsarbejdet færdigt. De særlige kolonisationsarbejder blev færdige i sommeren 1950.

Arbejdet blev påbegyndt i maj 1942. Den 1. juli 1943 kunne pumpeanlægget igansættes, nogle måneder senere kunne afvandingskanalarbejdet påbegyndes. Allerede i 1944, inden dræning endnu var udført, blev der af en traktorentreprenør, som anlægsledelsen havde overdraget jordbehandlingen, mod at han for samme år fik ret til de afgrøder, han måtte kunne opnå, avlet sennepsafgrøder på en del af arealet. Afgrødens størrelse blev ikke konstateret, da entreprenøren fik begyndt for sent på høsten, så frøet var kastet. I september måned samme år blev der af hedeselskabets afdeling for undersøgelser og forsøg med henblik på den tilstundende detailafvanding foretaget en grundig jordbundsundersøgelse, hvorved bl. a. konstateredes, at kogsaltindholdet var ret ringe og næppe ville være nogen alvorlig hindring for dyrkningen. I 1945 havde anlægsledelsen forpagtet nogle af strandarealerne ud til omboende lodsejere på de vilkår, at afgrøderne, som de kunne avle, var deres, men de skulle aflevere arealet i pløjet stand om efteråret. Ialt var 122 ha af de 500 ha havområde dyrket, og af hedeselskabets nys nævnte afdeling blev afgrøderne på det dyrkede areal bedømt således: 5 % var særdeles gode, 59 % gode, medens de resterende 36 % var simple. Den 1. april 1946 fik Statens Jordlovsudvalg arealet overdraget, og 428 ha blev da taget op til landbrugsmæssig udnyttelse, delvis af de samme folk, som nu bebor stranden. I det udyrkede areal blev der drevet skallegravning på 15 ha (skallegravningen var bortforpagtet og indbragte anlæget ca. 10 000 kr.). Samme år fordelte afgrøderne sig således: 60 % havre og blandsæd, 15 % byg, 6 % sennep, 3 % sukkerroer, 1 % kartofler, 1 % kålroer, 11 % græs og resterende 3 % forskelligt. Afgrøderne bedømtes således: 12 % (navnlig bygafgrøder) særdeles gode, 62 % gode, resten 26 % (navnlig græsafgrøder) simple). Der konstateredes enkelte golde pletter som følge af svovlforbindelser, ialt mindre end 1 % af arealet; kalkning tilrådedes her. Kogsalt var nu udvasket i en sådan grad, at det praktisk talt ikke kunne skade jorden. Dette resultat allerede det 3. år efter, at arealet var hav, må vist siges at være særdeles gunstigt, og det var formentlig afgørende for jordlovsudvalgets beslutning om delvis at kolonisere arealet.

Jordlovsudvalget lod havområdet, der opjordes til ca. 495 ha, udstykke og matrikulere. 230 ha tilfaldt Lumby sogn, 235 ha Østrup sogn, medens 30 ha blev inddraget under Odense købstad. Pr. 1. april 1950 er arealet fordelt således: 19 nye landbrug 182 ha, 6 nye gartnerier 25 ha, 32 jordrentetillægsparceller 93 ha, 17 tillægsparceller til fast købesum 62 ha, 23 lodder til fast købesum 64 ha, Odense kommune 43 ha, disponibelt 26 ha.





Den NYE Ballerup

## MASTER MIXER

MED DE FLESTE FORDELE

- ✦ 1/2 hk. motor
- ✦ 2 hastigheder
- ✦ 100 kg kød hakkes i timen
- ✦ Direkte kraftoverføring
- ✦ Hygiejnisk plastickeppe
- ✦ Økonomisk, tids- og arbejdsbesparende

— ÆLTER · RØRER · PISKER · MOSER · HAKKER · PRESSER · MALER · SNITTER —  
— STOPPER PØLSER · FORMER SMÅKAGER · o. s. v. —

En uvurderlig hjælper i enhver landhusholdning - og i det hele taget, hvor der skal laves mad  
MASTER MIXER forhandles overalt. — Forlang udførlig brochure om MASTER MIXER

*Helmuth A. Jensen*

BERNHARD BANGSALLÉ 20 · KØBENHAVN F.  
TELEFONER: GOthab 9888 - 9889 - 9936 - 9937

**GUGKALK**  
*forøger Afgrøderne*

Brug **FINDELT GUGKALK  
ELLER PULV. GUGKALK**

**GUG KALKVÆRK** A/S  
ELMEALLE 2 · AALBORG · TLF. 2908

AKTIESELSKABET  
**SILKEBORG BANK**

GRUNDLAGT 1882

Aktiekapital og reserver kr. 2.760.000

Telefon 1122 (5 linier) · Rigstelefon 7

*Den gamle bank med de moderne forretningsprincipper*

N.  
K.  
T.

**“DANSK STAALGÆRDE”**

FRA ½ NORDISKE KABEL- OG TRAADFABRIKER

BEDSTE OG BILLIGSTE  
HEGN TIL

KREATURFOLD, HAVE,  
MARK, SKOV ETC.



Faas hos enhver I senkræmmer og Købmand.

N.  
K.  
T.

## Anvend tørvestrøelse ved dræning ...

Paa jorder med fintsandet undergrund kan en tilsanding af drænrørene forebygges ved anbringelse af et lag tørvestrøelse („hundekød“) omkring stødfugerne, ligesom tørvestrøelse med jordel benyttes ved dræning i stiv lerjord. Spørg hedeselskabet.

# ENTREPRENØRMATERIEL



## Tipvogne

✱

SKINNER - SKINNESPIGER  
HJULSÆT - RULLELEJER  
STÅLWIRE - KÆDER  
o. a. ENTREPRENØRMATERIEL

## S. C. SØRENSEN <sup>A</sup>/<sub>S</sub>

RANDERS  
Telf. 4800

ODENSE  
Telf. 2305

KØBENHAVN  
SUNDB. 6307 fl. l.

AALBORG  
Telf. 2323

# SIN

Livsforsikring  
Livrenteforsikring  
Ulykkesforsikring  
Ansvarsforsikring  
Hospitalsforsikring  
Grundejerforsikring  
Automobilforsikring

tegner man i

## NORDISK

Livsforsikrings-A/S af 1897 ■ Ulykkesforsikrings-A/S af 1898

St. Kongensgade 128 — Grønningen 17, København K.  
Hovedkontorer:  
Telefon 2860

Indhent tilbud!

## Skivehus

## Asfalt- og Tagpapfabrik

### Asfalt

til imprægnering  
af cementrør

# STRYG elektrisk...

## FRÆSNING

af eng og mose udføres med Diesel-traktorer  
til konkurrencedygtige priser.

**Johs. Kirk**, Svejstrup pr. Bjerregrav — Telefon Raasted 107

**NB.** Mangeårig fræserefører ved hedeselskabet, hvorfra fineste  
anbefaling foreligger.

### Bøde

## Drænrør

fra 2"-12" have  
altid på lager.  
Forlang tilbud.

» **Sofienlund** «  
**Teglværk.**

Telefon 10 Ulstrup.



En del af kolonisterne begyndte som forpagtere og flyttede ud i stranden og indrettede sig dér med kone og børn, husdyr, fjerkræ og besætning i interimistiske huse, endnu inden der var drænet, anlagt veje endsige anlagt vandværk. Der udfoldede sig i de år et meget besynderligt liv ude i stranden, præget af iver efter at gøre sig den tørlagte havbund underdanig. Terrænet var oversået med arbejdende gravemaskiner, traktorer og skallesorteringsmaskiner og med rør af mange slags, faskiner og pæle, forskallingsbrædder og andet



*Ubjerget høst i oktober 1950 i Lumbly Strand. Fot. Fredens.*

entreprenørmateriel. Overalt arbejdedes der, i kanalerne, ved dræningen, ved vejarbejdet, med skallegravning, med opførelse af interimistiske huse efter bedste nybyggermaner, og ved landbruget, og senere på opførelse af de nye ejendomme og vandværket, lægning af vandrør, trækning af elektriske luftledninger o. s. v. Et nyt stykke land blev født, men det har kostet anstrengelse og naturligvis — penge.

Overslaget for landvindingsarbejdet af maj 1941 lød på 1,488 mill. kr. Sagen blev af landbrugsministeriet i september 1941 godkendt med en anslået anlægsudgift på 1,575 mill. kr., og ved anlægsregnskabets slutning i september 1949 var udgiften blevet ca. 3,150 mill. kr. Overskridelsen skyldes i det væsentlige den almindelige prisstigning, som har fundet sted siden krigens begyndelse. Landvindings-tilskudet har været det sædvanlige maximum, nemlig 66⅔ %, eller ca. 2,100 mill. kr. Odense kommune har efter frivilligt tilsagn ydet et tilskud på 75 000 kr.

Efter fradrag af tilskudene bliver de samlede anlægsudgifter ca. 975 000 kr. Fordelt efter en særlig partsfordeling under hensyn til

nytte og interesse falder de ca. 690 000 kr. på havområdet og ca. 285 000 kr. på strandarealerne. Gennemsnitsudgiften for havområdet, hvis nettostørrelse er 474 ha (kanal- og vejareal er fradraget), bliver herefter ca. 1450 kr./ha een gang for alle eller i de 20 afdrags- og forrentningsår 110 kr./ha årlig. For strandarealerne, hvis nettostørrelse er 523 ha, er de tilsvarende tal 545 kr./ha og 41 kr./ha.

Hertil kommer drifts- og vedligeholdelsesudgifterne, der er kalkuleret til 40 000 kr. årlig, hvilket belaster samtlige arealer (997 ha) med en gennemsnitsudgift på ca. 40 kr./ha årlig.

Landvindingsanlæggene og deres drift og vedligeholdelse er underlagt et af afvandingskommissionen under 30. august 1950 oprettet landvindingslag, hvis første formand er fhv. folketingsmand *Povl Fr. Jensen*, Næsby, der som jordlovsudvalgets lokale repræsentant har tilrettelagt havområdets udstykning og alle de særlige med kolonisationen forbundne arbejder.

Afvandingsanlægget har nu stået sin prøve og må — bortset fra, at der i nogle områder er visse vanskeligheder med dræningen i form af okkerudskillelse og en slags aldannelse — betegnes som tilfredsstillende. Det samme kan siges om vandværket og de øvrige supplerende anlæg.

Hvad de særlige kolonisationsudgifter har beløbet sig til, er endnu ikke endelig opgjort, ligesom en opgørelse af, hvad arealerne i de senere år har afkastet, endnu ikke foreligger.

Kolonisterne er overordentlig tilfredse med deres ejendomme. En af dem, *Aage Johansen*, der var en af de første, som flyttede ud i stranden og dør fristede livet med familie og besætning i et selvbygget, primitivt hus, inden han kunne flytte ind i sin nye ejendom, oplyser, at selv om han ikke har fået den bedste jord, har denne dog gennemsnitlig givet 18 fold. Hveden har de sidste 3 år givet 22 fold i gennemsnit.

Det kan forventes, at arealet om få år, når læbælterne er vokset op, og den rå jord er formuldet, vil kunne måle sig med det omliggende høje land såvel i landskabelig som økonomisk henseende. Så vil turen nok komme til tørlægning af Seden Strand på modsat side af Odense-kanalen, et havområde dobbelt så stort som Lumby Strand, og hvortil hedeselskabets Slagelsekontor efter anmodning fra interesserede lodsejere og kommuner, bl. a. Odense, der har interesse i en udtørring til lettelse af en påtænkt forlægning af Odense-kanalen igennem Seden Strand øst om Vigelsø ret ud til Gabet, i 1944 har udarbejdet et projekt, som har været indbragt for landvindingsudvalget, der dengang bl. a. på grund af manglende interesse hos jordlovsudvalget ikke fandt sagen moden til gennemførelse.

Slagelse, den 15. december 1950.

*Frode Ebert.*



## Fra hedeselskabets grundforbedringsvirksomhed

Fra distriktskontorerne under hedeselskabets mose- og engafdeling foreligger der en opgørelse over arbejdet i december måned 1950.

Det fremgår heraf, at der i månedens løb er fuldført 278 arbejder omfattende 1272 ha til en samlet udgift af 1 586 053 kr. Heraf var 259 drænings- og kultiveringsarbejder omfattende 899 ha (udgift 1 067 648 kr.) og 19 vandløbsreguleringer med et interesseret areal på 373 ha (udgift 518 405 kr.).

Derudover er der i samme måned ved samtlige distrikter færdigprojekteret og tilstillet rekvirenterne 604 arbejdsplaner omfattende 2358 ha til en overslagssum af 2 886 898 kr. Heraf var 591 drænings- og kultiveringsplaner omfattende 2144 ha (overslagssum 2 744 298 kr.) og 13 vandløbsreguleringer med et interesseret areal på 214 ha (overslagssum 142 600 kr.).

C. V. S. L.

## I få ord — ★

✧ ✧

Den 22. februar er det 50 år siden, at hedeselskabets store velgører og ven generalkonsul *Hendrik Pontoppidan* afgik ved døden i sit hjem i Hamborg i en alder af 87 år. Han ligger begravet på Ormslev kirkegård ved Aarhus. Hans sønnesøn ejer stadig den store plantageejendom »Høgildgaard« syd for Herning. I det smukke anlæg i Herning, der bærer hans navn, er rejst en mindesten med buste af ham.

\*

### Tørve kontra kul.

Den irske regering har ifl. »Daily Telegraph« rettet en opfordring til de irske tørveproducenter om at sætte fuld fart på tørveproduktionen i den kommende sommer, så man kunne komme op på en produktion af 1,5 mill. tons. Regeringen henstiller i en erklæring til myndighederne om at søge folk sat i gang med tørvearbejdet. Opfordringen er fremkommet som følge af Englands svigtende kulleleverancer, så der har måttet købes kul i Amerika, hvorved kullene er steget med 31 sh. pr. ton.

\*

### Sveriges fredning af naturskove.

Direktør *F. Aminoff*, Den kgl. svenske Domænestyrelse, har offentliggjort en smuk illustreret og meget interessant lille afhandling om fredningen af svenske skove og om årsagerne hertil. Det oplyses bl. a., at de fredlyste svenske nationalparker omfatter ialt 15 områder med et samlet areal på ca. 400 000 ha. De repræsenterer alle arter og former for svensk skov. De 6 områder omfattende 395 000 ha ligger i Norrbotten len nord for den 66. breddegrad, 3 ligger længere mod syd, men dog nord for Dalelven, og omfatter 4100 ha. De sidste 6 ligger fordelt i det øvrige land.

For alle områderne gælder, at der ikke må forstyrres nogen art af vækster, jages, bygges, opdyrkes nyt land eller græsses kreaturer i skoven. Områderne er alle undergivet kungl. Vetenskapsakademiens tilsyn.

\*

### Han havde ikke tid til at køre.

I 60-erne engang var den kendte hedeopdyrker og fremskridtsmand *Mikkel Jensen* i Ilskov på en af sine hyppige ture til Viborg med smør, som han havde købt sammen hos naboerne. Transporten foregik, trods den 5 mil lange vej, med trillebør, og når dagens handel var endt, var det ca. en specie eller omkring 4 kr., han havde fået for smørret. På den nævnte tur havde han købt en del brædder i Viborg, og læsset dem på trillebøren og begyndt hjemturen. Trillebøren passede sig selv, idet håndtagene var anbragt i bæreseler over skulderen, og denne transportform muliggjorde, at

han under hele den lange tur kunne passe sit »bindetøj«. Et stykke ude ad landevejen indhentede en kørende nabo ham og tilbød ham at køre med. »Nej tak,« sagde Mikkel Jensen, »a hå'r et' tid.« Det skulle forstås på den måde, at han vidste, at naboen agtede at »bede« et par gange på vejen hjem, og den slags havde Mikkel Jensen ikke stunder til. Han vidste, at han med sin trillebør, sine fjæl og sin strikkehose ville være hjemme i Ilskov længe før den anden.

\*

I anledning af Prisdirektoratets nye fortegnelse over maksimalpriser m. m. skriver Erhvervenes oplysningsråd:

»Den fejreste plads i hæftet tilkommer dog *træet*, der har bevaret sine 20 tættrykte sider. Det vrimler med bundgarnspæle, rette og krumme aske- og avnbøgefirkanter til ethvert formål, finerkævler af rødel, fri for marvplet og vanris. Det er som eet repitions hæfte for forststuderende. Det pæne blå hæfte har også noget, som vil forekomme lægmanden som en variant af den frønnede vittighed om sygekassetræ. Det er statsbanetræ. Men der er noget, der hedder sådan. Det må koste 787 kr. pr. m<sup>3</sup> i ekstra-kvalitet og 630 kr. i prima.«

\*

### Noget at huske.

— De fleste ved det vel, men er tilbøjelig til at glemme det, skriver »Scott. agric.«, om problemet kunstgødningens rette anvendelse: Kunstgødningen kan aldrig udnyttes fuldt ud, hvis jordens krav om rigtig kalktilstand ikke er opfyldt.

Skotske forsøg over flere år har således vist, at bl. a. græsmarkerne i omdriften først betaler det fulde udbytte for tilførsel af kunstgødning, når kalktilstanden er i orden.

Siden 1937 har man i Skotland iøvrigt begyndt en fornyet kalkning af jorderne, efter at det havde været forsømt i højeste grad siden slutningen af det 19. århundrede, hvor man en overgang havde merglet så stærkt, at eftervirkningerne havde skræmt.

\*

*Hammerum herreds plantningsforening* har i 1950 udleveret ialt 290 000 planter i de 14 sogne, der hører under foreningen. Af disse planter er 11 000 udleveret gratis til fornyelse af ældre småplantninger.

— *Løgstør og omegns plantningsforening* har til 457 medlemmer uddelt ialt 196 500 nåletræer og 98 000 løvtræer i 1950.

— *Brønderslev og omegns plantningsforening* har i 1950 uddelt 28 000 nåletræer og 24 000 løvtræer.

— *Aabybro plantningsforening* har uddelt 17 800 nåletræer og 20 000 løvtræer i 1950.

\*

### Med hjulplov og stude.

Formanden for Viborg plantningsforening, amtsrådsmedlem, husmand *Kr. Pedersen*, Rogenstrup, har fortalt følgende træk fra 1863. *Kr. Pedersen*s bedstefader havde det år fået lyst til at gå i gang med opdyrkning af 14 tdr. land hede, der lå mellem Kvols og Viborg—Skive Landevej. Han fik familien interesseret, og arbejdet blev gennemført. I dag er der ingen, der tænker på, hvilken kæmpeindsats et sådant arbejde var, men når man opfrsker, at pløjningen foregik med den gamle *hjulplov*, forspændt 2 heste og 2 stude og med 3 medhjælpere, tegner der sig et billede af uendeligt slid. I dette tilfælde var det særlige, at de 3 medhjælpere var 3 generationer. *Kr. Pedersen*s oldefader kørte hestene, hans fader, der var 10—11 år gammel, kørte studene, medens hans bedstefader havde ved hjulplovens håndtag.

Senere overtog faderen som ung mand ejendommen i Rogenstrup, nærmest en faldefærdig hytte med 30 tdr. land hede til. I løbet af 20 år opdyrkedes de 30 tdr. land. Pløjningen foregik med stude, og mergelen hentedes — også med stude — i lejet ved Nybro mølle, men mergelkørslen fandt som regel sted i aftentimerne, når dagens gerning iøvrigt var endt. Der var en god halv milsvej til mergellejet, og det tog ca. 3 timer at hente det lille læs.

\*





# REGN

i rette tid og rigtig mængde  
er den altbestemmende faktor  
for afgrødernes vækst og

**bestemmer  
høstudbyttet**

Overslag og tilbud på *regnuvandingsanlæg* i alle størrelser

## Nielsen & Puggaard

St. Set. Hansgade 7  
Viborg . Telefon 1269

Spezialkonstruktion,  
der muliggør supplerende  
udvidelser

Leverandør til  
hedeselskabet

# CODAN

*Jagt-  
støvler*



Brug **RANDERS  
ØREB**

## Ellidshøj Kridt- & Kalkværk

*af E. M. Christensen, Århus*

Telefon Ellidshøj 4 og Århus 7312

Fabrikation af jordbrugskalk samt foderkridtmel

## Jordbrugskalk

Råkalk — findelt råkalk — pulveriseret jordbrugskalk

*Skandinavisk Kalk- & Kridtindustri,*

Skovbrynet, Aalborg. Telf. 9253. — Rigstelefon 921

Kalkværket: Gug station. Telf. Gug 10



**LOMBORGS PLANTESKOLE**  
Telf. 101 6 RANHØJ v. AALBORG Telf. 998

Katalog sendes

gratis paa

Forlangende

**SPRIT**



til teknisk Anvendelse.



GENERAL MOTORS AUTOMOBILER  
Lager af gode, brugte vogne

# PETER HENRIKSEN

DUMPEN 12-14

Telefoner 1250 - 1251 - 1252 - 874 Rigstlf. 4

VIBORG

Stort autoværksted . Malerværksted . Fabrik for cylinder service  
. Diesel autoelektrisk afdeling . Lager af reservedele og tilbehør

Dansk Andels  
Cementfabrik  
Nørresundby



Prima  
Portland  
Cement



Special-  
cement  
„Record“

Viborg Byes og Omegns  
Sparekasse

Telefon 1400 (3 lin.)

Sct. Mathiasgade 68  
Kontortid: Kl. 9-15

HAMMERUM  
HERREDS

Spare- og Laanekasse

Herning - Telf. 10 . 314  
Østergade 6  
Kontortid: 10-12,30 og 14,30-17

Handelsbanken i Viborg

Filial af Aktieselskabet  
Kjøbenhavns Handelsbank

Kontortid: 9-15  
Telefon 1500 (5 linier)  
Kontor i Karup

**A/s De forenede Teglværker**  
**EGERNSUND TELEFON 13 og 14**  
LEVERER TEGLVARER OVER HELE LANDET





# SKOVFRØKONTORET

JOHANNES RAHN & SØN · NORMASVEJ 21 · KØBENHAVN-VALBY · TELF. VALBY 2

Leverer alle Arter Skovfrø efter forudgaaende Undersøgelse ved Statsfrøkontrollen i København samt med nøje Angivelse af Proveniens. — Prislister sendes paa Forlangende.

## FRØKONTORET

(for undersøgt markfrø)  
— Grundlagt 1887 —

**KOLDING**  
Telefon 43

## A/S Skive Markfrøkontor

Grundlagt 1896  
Telefon 94 Skive  
FRØAVL · FRØHANDEL

## PALUDANS

PLANTESKOLE

· · KLARSKOV · ·

130 tdr. land

Skovplanter,  
hæk- og hegnsplanter,  
allétræer,

Forlang prislister

TELEFON KLARSKOV NR. 9

## Herning Hede- & Discontobank

10-12<sup>1</sup>/<sub>2</sub>, 2<sup>1</sup>/<sub>2</sub>-5  
Telefon 5 · 273 · 780

## Hulkjærhus Planteskole

RØDKJÆRSBRO

Telefon Ans 25

Planter til skove,  
læhegn og have

## Brostrøm<sup>s</sup> Planteskole

VIBORG  
ved C. Nielsen  
Telefon 42

leverer alle  
planter for have,  
mark og skov

Haardføre og veldrevne  
arter for ethvert formaal

## Sophus Berendsen A/S

V. Farimagsgade 41 · København V.  
Store Torv 10 · Aarhus

## ALT I ENTREPRENØRMATERIEL

Leverander til Hedeselskabet

## Varde Bank

Esbjerg afdeling

Kongensgade 62  
og fiskerihavnen

## Randers Planteskole

v. Petri Petersen  
Telefon 423

Alt i haardføre  
og veludviklede planter  
til have, mark og skov

## Røde drænrør 2''—12''

- Fredenshøj
- Teglværk

Aabenraa · Telefon 2127

Frøavliscentret

## HUNSBALLE

Holstebro · Tlf. 533  
Frøavl og frøhandel

## Rødkjærsbro Cementvarefabrik

ved I. T. BIRK · Telef. Rødkjærsbro 14

Fører kun  $\Delta$  mærkede varer.

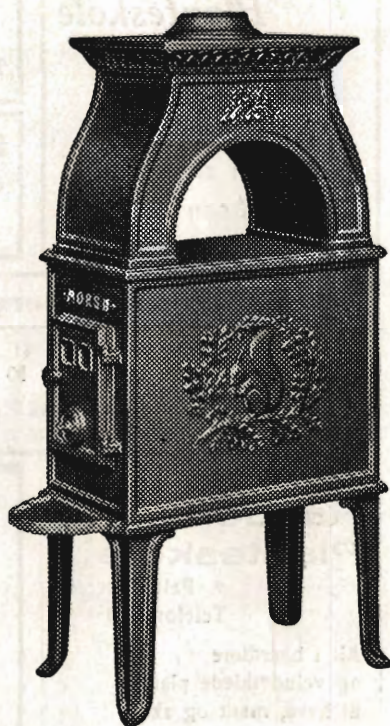
Alle arter betonvarer til afvanding og kloak føres.

FORLANG TILBUD

# Trifoliums Frø

giver stor Høst.

# Marsø Støbegods



AKTIESELSKABET  
**N.A. Christensen & Co.**

KGL HOFLEVERANDØR

NYKØBING MORS

Redaktionsudvalg: Afdelingsleder, civilingeniør J. Parbo (formand),  
afdelingsleder, skovrider B. Steenstrup og botaniker N. C. Nielsen.

Redaktør: Har. Skodshøj.

Carlo Mortensens Bogtrykkeri, Viborg