

HEDESLSKABETS TIDSSKRIFT

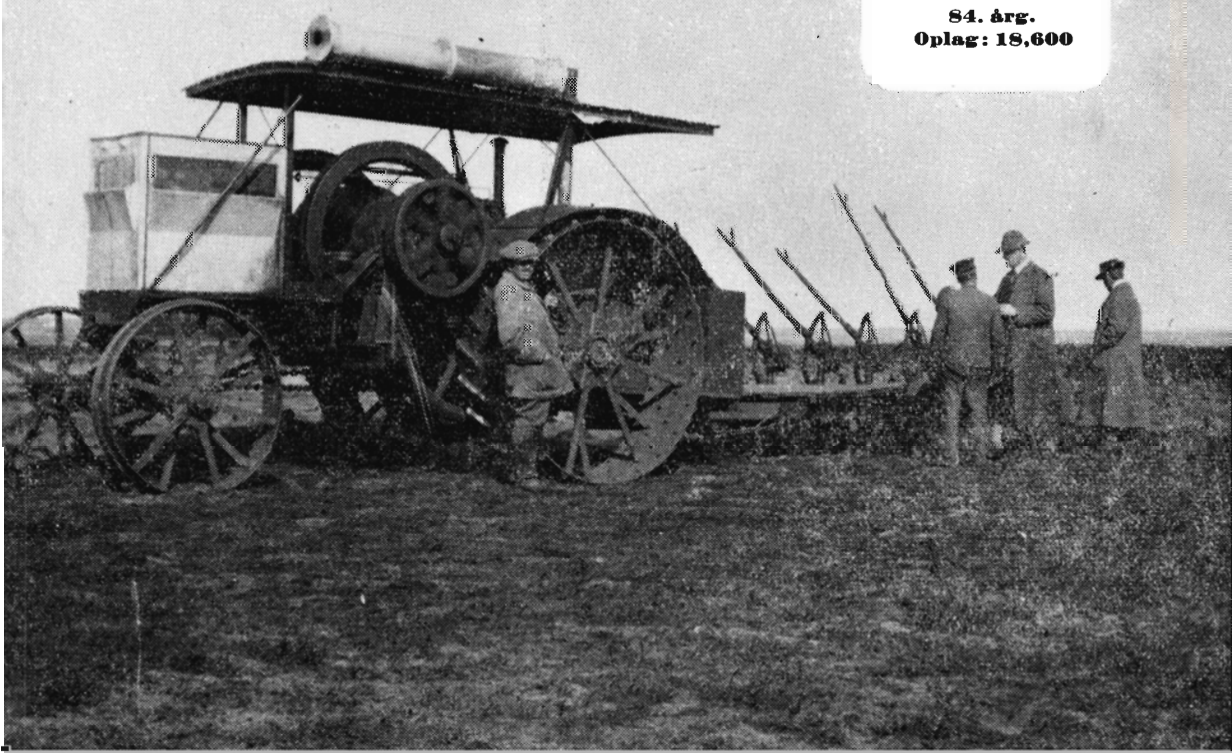
Nr. 16

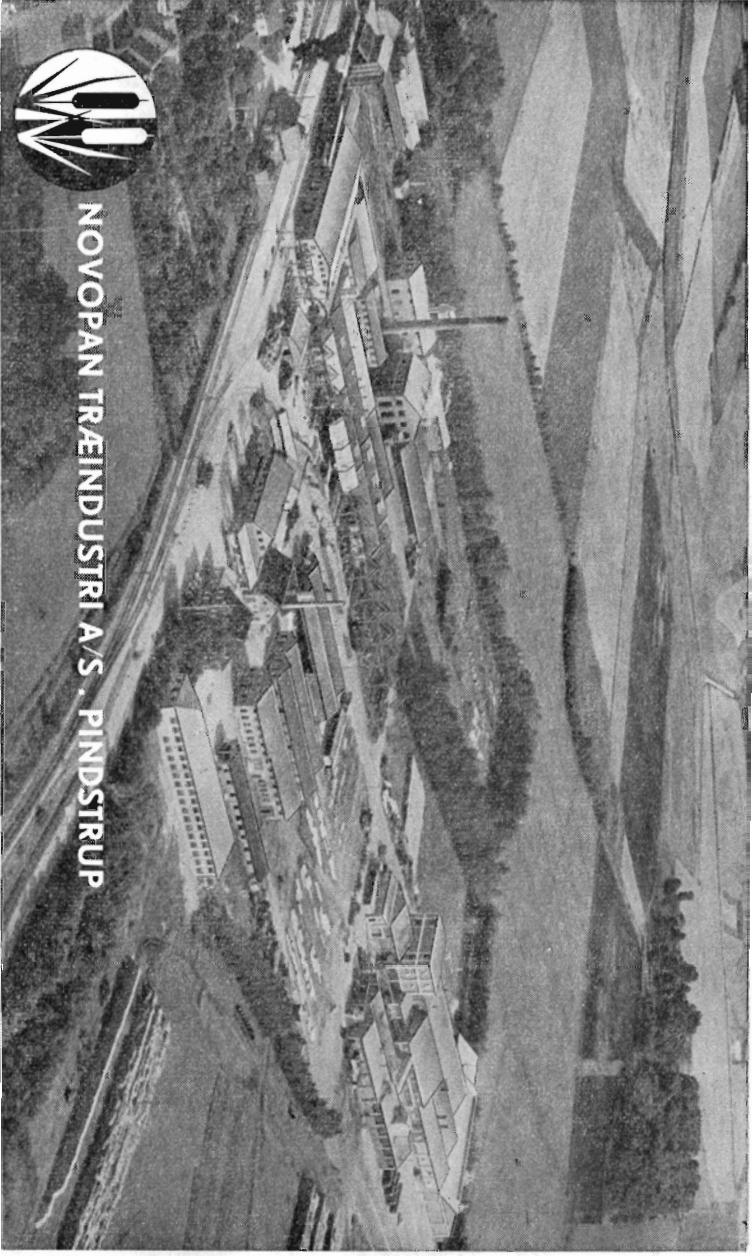
25. decbr. 1963

Hedeselskabets
bestyrelse
Afdelingschef
Frode Ebert
(nekrolog)
Det hollandske
Hedeselskab
Nye
plantagearealer

84. årg.

Oplag: 18.600





NOVOPAN TRAEINDUSTRI A/S . PINDSTRUP

DERES
højre
hånd...



DAVID BROWN

De kan stole på DAVID BROWN. Den er sikker og pålidelig daglig hjælp hele året rundt. DAVID BROWN kan det hele. Den kendte, effektive TCU vægtoverføring og differentiallåsen forebygger hjulslip... sparer tid og penge i vanskeligt terræn. I standardudstyr og driftsøkonomi giver DAVID BROWN også mest for pengene!

Ring eller skriv —
vi sender Dem gerne brochurer

A/s LANTRACO
ROSKILDE • TLF. (03-366) ROSA *5450

HD udgave

RIMAS

„Gold Digger“

Nu i

grøftegraver type 200 H



... med en hel skovfuld af fordele

Ringsted Jernstøberi & Maskinfabrik a/s - Telf.: (03615) 1848

Salgsinspektører:

N. Stadsgaard-Thomsen, Tlf. Yding 7

Gottlieb Larsen, Tlf. Haderslev 2 507 1

Gregers Nielsen Tlf. Ringsted 1592

E. Lehn, Tlf. Glumsø 386

Sydvestjydske Teglværkers Salgskontor Ølgod Telefon 58 og 59

Rødkjærsbro Cementvarefabrik v. J. T. Birk

Telefon Rødkjærsbro 14

FORLANG TILBUD

Fører kun \triangle mærkede varer

Alle arter betonvarer til afvanding og kloak føres på lager.

Viborg Byes og Omegns Sparekasse

Telefon (0761) 1400 (4 lin.)

Sct. Mathiasgade 68

Kontortid: Kl. 9—15

Lørdag: Kl. 9—12

Aftenekspedition:

Fredag kl. 18,30—20

Filialer:

Karup

Flyvestationen Karup

Mammen

Løgstrup

FYENS LANDMANDSBANK ODENSE

Vestergade 33 - Telf. 11 46 11

Aben 9½—12½ og 14—16, lørdag 9½—12½

Fredag til kl. 17. Udfører alle bankforretninger

Prima drænrør Stenstrup og Odense Teglværkers kontorer

Telefon Stenstrup 19

A/S Skive Grundlagt Markfrøkontor 1896

Telefon Skive (0751) 94

FRØAVL

FRØHANDEL



A/S HERNING MOTORCOMPAGNI

AUTORISERET



FORHANDLER



Telefon 642 - 643 - 649

AUTOMOBILER og TRAKTORER

Afdeling i Brande: Telefon 642 — Afdeling i Silkeborg: Telefon 3053



VANDINGSANLÆG

Ønsker De?

- Gennemført kvalitet
- Lette og stærke rør
- De hurtige og robuste koblinger
- Sprinklere der vander jævnt
- Sagkyndig og reel projektering
- Anlæg, hvortil reservedele hurtigt kan skaffes,
- fordi det er dansk arbejde —

henvend Dem
om brochure
og tilbud

DANSK VANDINGS INDUSTRI

Snoghøj pr. Fredericia Danmark tlf. (0431) Erritsø 211.

AKTIESELSKABET

SILKEBORG BANK

GRUNDLAGT 1882

Hovedkontor: Vestergade 8 Nordre afd.: Borgergade 24
tlf. 1122 tlf. 22
Aktiekapital og reserver kr. 7.838.000
1 indenbys - 19 udenbys afdelinger

PETERSEN & PEDERSEN

VIBORG

Telefon 195 og 1325

Alt i elektricitet

Sine forsikringer tegner man i

NORDISK

Liv og Ulykke

Grønningen 17, København K. Telefon Min. 8111.



SKANDIA KALK ^{A/S}

Kontor: Gug, tlf. Sdr. Tranders 147 (081-39600)

Jordbrugskalk fra værkerne i

Batum

Ferslev

Gug

Kaas

Visse

ERIK EMBORG

H. THEUT ^{A/S}

AALBORG 
AKVAVIT

LØVE GARN

Aktieselskabet Holger Petersen

Købmagergade

København K



Ingeniør Kristian Thomsens Rejselegat

og

Civilingeniør Jens Parbo's Rejselegat

uddeler i marts måned 1964 i forening et samlet rejsestipendium på indtil 2.000 kr. til en studierejse i kulturteknisk vandbygning.

Stipendiet vil fortrinsvis blive tildelt en civilingeniør, der enten har haft kulturteknisk vandbygning som specialfag til eksamen eller hovedsagelig arbejder med kulturtekniske opgaver. Dog kan stipendiet efter omstændighederne også tildeles andre, der virker på den kulturtekniske vandbygnings område.

Det er stipendiatens ufravigelige pligt at aflægge fyldestgørende beretning om studierejsten efter hjemkomsten.

Ansøgning, bilagt afskrift af eksamensbevis m. v. og indeholdende oplysninger om den påtænkte rejses formål og udstrækning, stiles til legatbestyrelserne og indsendes senest 1. februar 1964 til Hedeselskabets kulturtekniske afdeling, Viborg.

Betonvarer og Iso-dæk
Lecablokke og -mursten
Mørtel, sten og grus

A/S MARIUS ØDUM

Randers, telefon (064) 2 04 00

Betonvarer
efter Ingeniørforeningens normer

Planter for
HAVE
MARK
og
SKOV



Brostrøms
PLANTESKOLE

v/ C. Nielsen

Viborg. Telefon (0761) 42

Hårdføre og veldrevne arter for
ethvert formål

Skovarbejderskolens kursus 1962-63

Husk skovarbejderskolens bøger:

Håndredskaber til skovarbejde v. G. Bergsten og I. Nissen 4,00 kr.
Arbejdstekniske råd og vink v. G. Bergsten, 2. udgave.. 3,00 kr.
Motorsavens brug og vedligeholdelse v. I. J. Nissen, 3. udg. 2,00 kr.
Regnskabsbog for motorsave 1,50 kr.

Ved forudindbetaling på giro 72403 sendes bøgerne portofrit.

Iver J. Nissen

Ellidshøj Kridt- og Kalkværk

ved C. M. Christiansen, Århus.

Telefon: Ellidshøj 4 og Aarhus 2 73 12

Fabrikation af
jordbrugskalk og
foderkridtmel

Elementbroer - Jernbetonspunsplanker

Specielle emner efter opgave

Alt i betonvarer efter D. S. 400

Ringkøbing Cementvarefabrik - Tlf. 601 - 602

N. Skytte

Videbæk Cementvarefabrik - Tlf. 214

Carlo Mortensen

VIBORG

Bogtryk
& kartonnage

Telefon 355

AERCLIT
DANSK SIKKERHEDSPRÆNGSTOF

Hedeselskabets Tidsskrift

Nr. 16

25. decbr. 1963

84. årg.

udgår 16 gange årligt og sendes til selskabets medlemmer. Annoncer bedes sendt til Hedeselskabets hovedkontor, Viborg. Annoncepris 60 øre pr. mm. Medlemsbidraget er enten årlig mindst 5 kr. eller en gang for alle mindst 100 kr. Redaktør: *H a r. S k o d s h ø j*. Redaktionsudvalg: Afdelingschef, skovrider *B. Steenstrup* (formand), overingeniør *N. Venov* og distriktsbestyrer *J. Alsted*. *Carlo Mortensens Bogtrykkeri, Viborg*

Indhold: Hedeselskabets bestyrelse. — Afdelingschef Frode Ebert (nekrolog). — Det hollandske Hedeselskab. — Nye plantagearealer.

Forsiden: Et 50-års-minde. I efteråret 1913 havde International Harvester Companys direktør i København, mr. *Leaf*, købt 200 tdr. land hede i Haderup og Grove og igangsatte derefter i foråret 1914 en hedepløjning med den her genivne motortrukne plov. Det er en 25 hestes petroleumsdrevne motor, der trækker ploven. Den kunne pløje 10 tdr. land om dagen og de samlede udgifter opgjordes til 39,50 kr. pr. dag — med arbejds løn og afskrivning. (Se bag i bladet nærmere).

Hedeselskabets bestyrelse

Hedeselskabet har på sit den 11. december afholdte bestyrelsesmøde valgt hofjægermester, godsejer *A. Olufsen*, Quistrup, som formand for bestyrelsen i stedet for afdøde kammerherre Chr. D. Lüttichau. — Som næstformand valgtes hofjægermester, godsejer *Chr. Mourier-Petersen*, Rugaard.

Til medlem af bestyrelsen for *Kongenshus Mindepark* nyvalgtes direktør *Fr. Heick*, til medlem af Dansk Plantageforsikringsforenings bestyrelse nyvalgtes fhv. landbrugsminister *Jens Sønderup* og til medlem af bestyrelsen for Slåbakkegård-fonden valgtes hofjægermester *A. Olufsen* — alle som afløser for kammerherre Lüttichau.

I samme bestyrelsesmøde udnævntes civilingeniør *J. Frederiksen*, Viborg, til forstander fra 1. januar 1964 for Hedeselskabets laboratorium.

Overingeniør *Niels Venov* er konstitueret indtil videre som afdelingschef for Hedeselskabets kulturtekniske afdeling efter afdelingschef Frode Eberts pludselige død.

— — —

Hedeselskabets bestyrelsesmøde indlededes af hofjægermester *A. Olufsen* med smukke mindeord over afdøde kammerherre Chr. D. Lüttichau og afdøde afdelingschef, civilingeniør Frode Ebert.



Afdelingschef

FRODE EBERT

Søndag den 8. december tidligt om morgenen døde afdelingschef, civilingeniør *Frode Ebert*. Dødsfaldet kom ganske uventet for familien, vennerne og kollegerne ved Hedeselskabet.

Ved afdelingschef Eberts bortgang mister Hedeselskabet en værdifuld og dygtig medarbejder.

Ebert var ved sin død næsten 68 år gammel, idet han var født den 21. januar 1896 på Holmegaard glasværk ved Næstved. Ebert var, som han selv udtrykte det, »næsten gift« med Det danske Hedeselskab, idet han samme år, han fik sin eksamen som civilingeniør, blev ansat ved selskabet. Han blev som ingeniør tilknyttet den kulturtekniske afdeling og arbejdede først indtil 1941 ved afdelingens kontor i Viborg. Derefter overtog han stillingen som distriktsingeniør i Slagelse, hvorfra han den 1. december 1952 igen blev kaldt til Viborg for efter civilingeniør Parbo's afgang på grund af alder at overtage stillingen som chef for afdelingen.

Frode Ebert, der gennem et langt livs arbejde havde fået en indgående indsigt i alle forhold vedrørende projektering af kulturtekniske anlæg, var indtil sin sidste dag levende interesseret i sit arbejde. Som chef for afdelingen lå det ham altid stærkt på sinde, at afdelingens indsats blev den bedst mulige, og at det udførte arbejde var af høj kvalitet. Ikke alene skulle de færdige arbejdsresultater kunne stå for kritik; men afdelingschefen lagde også afgørende vægt på, at forhandlinger med lodsejere og myndigheder, hvis tjenere vi skulle være, og forhandlinger med de personer og institutioner, som Hedeselskabet samarbejder med, blev ført på et både etisk og formelt uan- gribeligt grundlag.

Ebert tilhørte den generation af ingeniører, der var med til at bære den nye teknik frem. På et møde for Hedeselskabets repræsen-

tanter i Skjern i sommeren 1959 holdt ingeniør Ebert et foredrag herom og gav et billede af den rivende udvikling, der var foregået indenfor kulturteknikken i hans tid. Landvindingslovens vedtagelse i 1940 bevirkede også, at han fik udfoldelse for sine evner som tekniker og organisator. De projekter, som han ved sin medvirken har sat sit præg på, er næsten utallige. Ebert gik personligt ind for landvindingsarbejdernes gennemførelse og var overbevist om deres store samfundsøkonomiske værdi. Han forfægtede både i skrift og tale dette standpunkt, og vi, der dagligt arbejdede sammen med ham, ved, at det for ham var en stor glæde, da myndighederne trods den store kampagne, der af fiskeri- og naturinteresserede kredse var blevet ført for at hindre Skjernå-projektets gennemførelse, bestemte, at dette, Danmarks hidtil største landvindingsarbejde, skulle gennemføres.

Der blev også kaldt på Frode Eberts evner og energi til hverv udenfor Hedeselskabet.

Under krigen fungerede han således en tid som leder af arbejds- og socialministeriets beskæftigelsescentral. Han har desuden været rådgiver for adskillige landvæsenskommissioner og -nævn. Siden 1953 var han medlem af afvandingskommissionen for Hjørring amtsråds-kreds, og har tillige virket som syns- og skønsmand i afvandings- og kloaksager. Endvidere har Ebert været og var medlem af udvalg og komiteer med tilknytning til hans speciale.

Her skal særlig nævnes hans store interesse for den hydrologiske forskning. Hans interesse herfor blev vakt, da han som distriktsingeniør i Slagelse blev leder af Hedeselskabets hydrometriske undersøgelser. Han tilrettelagde arbejdet med de hydrometriske målinger således, at det fik en fuldt forsvarlig videnskabelig basis, og har, da han som afdelingschef førte arbejdet videre, gennem rejser til udlandet, deltagelse og arrangering af kongresser m. v., opnået at gøre Danmarks indsats på dette område respekteret i udlandet.

Menneskeligt set var civilingeniør Frode Ebert en personlighed. De, der kom i berøring med ham, vil næppe glemme ham. Han var en modsætningernes mand. Hans robuste udseende stemte ikke rigtig overens med hans letbevægelige og følsomme sind. Men Ebert var en elsker af livet og kunsten, navnlig af musikken, som han selv var en dygtig udøver af. Han befandt sig godt blandt venner og virkede inciterende ved sit spil, sit lune og gode humør. Hans temperament kunne, især når noget var gået ham imod, slå gnister, som da ofte også ramte de af hans medarbejdere, som stod ham nærmest. Men Ebert, der dybest set kun ønskede det bedste for sine medmennesker, var altid selv den første til at medvirke til, at tingene igen kom på rette plads, selv hvor han kunne have grund til at bære nag. Han ville det gode, og når kolleger var i nød eller syge, var han altid

den første til at bringe hjælp og trøst. Ebert var et kristent menneske og påtog sig også de deraf følgende forpligtelser.

I 1961 blev afdelingschef Frode Ebert udnævnt til Ridder af Dannebrog som anerkendelse for god indsats til gavn for sit land.

Niels Venov.

Det hollandske Hedeselskab

Direktør *Eshuis*, Det hollandske Hedeselskab, holdt ved Hedeselskabets Funktionærkursus i september følgende foredrag om Det hollandske Hedeselskab.

(Sluttes).

Kulturteknik og arbejdsløshed.

Det kulturtekniske arbejde i Holland har i mange år spillet en stor rolle i kampen mod arbejdsløsheden.

I 1891 rejste hedeselskabets formand en livlig diskussion, da han gav meddelelse om, at selskabet agtede at anskaffe et par stude som et led i hedeopdyrkningen. Dette forslag mentes at være forkasteligt for så vidt som en sådan »mekanisering« uvægerligt måtte fratage landarbejderen sit levebrød!

På foranledning af enkelte kommuner traf man allerede før århundredskiftet foranstaltninger mod arbejdsløsheden om vinteren. I 20'erne voksede arbejdsløshedsproblemet i byerne såvel som på landet i den grad, at man så sig nødsaget til at udføre alt kulturteknisk arbejde med håndkraft, d. v. s. spade og skovl. I 30'erne endelig ansås de kulturtekniske arbejder ligefrem for at være intet andet end beskæftigelsesforanstaltninger. På regeringens anmodning måtte det Nederlandsche Heidemaatschappij i disse år gå med til, at hele virksomheden indstilledes på at imødegå arbejdsløsheden. Titusinde arbejdere har i de år opdyrket mange tusinde ha ødemark, grundforbedret dårlig jord, anlagt veje og udrettet afvandingsarbejder.

Heldigvis er den tid nu forbi, da det hollandske hedeselskabs arbejde var ensbetydende med arbejdsløshedens bekæmpelse — heldig-

vis, fordi den tekniske udvikling af kulturteknikken havde været næsten fuldstændigt standset i en periode af 25 år.

Efter den anden verdenskrig begyndte udviklingen ganske småt, idet gravemaskiner og bulldozere kom i brug ved jordarbejder. Oversvømmelseskatastrofen i 1953 satte naturligvis fart i kulturteknikkens yderligere mekanisering. Oprindeligt anvendtes der til grundforbedringen kun gravemaskiner og bulldozere. Eftersom arbejdet med den førstnævnte maskine viste sig endnu at være forholdsvis dyrt, har hedeselskabet efterhånden udviklet en række dybdepløjtyper, som muliggør arbejdet i forskellige jorddybder samt en vis »sortering« af jordbundslagene. Siden pløjningen jo kræver betydelig traktorkraft, prøver man på at undgå den ved brug af specielle redskabstyper, f. eks. grubber, der løsner ellers uigennemtrængelige jordbundslag. Alle disse maskiner konstrueres og bygges i selskabets eget værksted. Der findes forøvrigt en specialafdeling, som beskæftiger sig med arbejdsmekaniseringen og udviklingen af maskiner og redskaber til brug for kulturtekniske arbejder.

Den egentlige opdyrkning er forlængst afsluttet, men fortsat trænger mange arealer til grundforbedring.

Et kendt eksempel herpå er Groningen og Drente-provinsernes »Fehnkolonier«, d. v. s. områder, der først afgravedes for tørv til brændsel og som siden blev opdyrkede. Her har menneskets indgriben således i høj grad lavet om på de naturlige jordbundsforhold.

I dag er disse arealer så at sige udpinte og dermed uproduktive, og det enten fordi tørven er iltet eller fordi der endnu findes uigennemtrængelige (lufttætte) tørvelag, som man oprindeligt efterlod ved den mangelfulde tørvegravning.

Selskabet har i dette område oprettet en forsøgsgård for at finde ud af, hvorledes jordbunden her kan forbedres ved dybdepløjning.

De kulturtekniske arbejders omfang turde vel fremgå af, at der i 1962 — statens subsidier iberegnet — investeredes godt og vel 158 mill. gylden. De 88 mill. brugtes til udskiftningsformål og resten til grundforbedrings-, afvandings-, vej- og byggearbejder o. l. udenfor udskiftningsområderne. Grundforbedringen og oprettelse eller ombygning af gårde anses for at være landbrugets vigtigste eksterne produktionsfaktorer. Landvindingen i videste forstand, altså landbrugsarealernes mest effektive nyttiggørelse, er utvivlsomt afgørende m. h. t. højst mulig produktivitet, som er en nødvendighed i dag. Sådanne foranstaltninger tager sigte på at nedsætte produktionsomkostningerne, at øge arbejdets effektivitet og at forbedre livsmulighederne på landet i det hele taget.

I 1962 anlagdes 1000 km markveje, deraf 340 km indenfor udskiftningen. Staten yder her visse tilskud.

Statens og lodsejernes andel i omkostningerne forholder sig for udskiftningens vedkommende 2 til 1, medens de øvrige udgifter deles.

Der skal selvfølgelig en stor stab af kulturteknikere og tegnere til at forberede de praktiske arbejder. Årligt opmåles og tegnes der 50.000 tværprofiler af veje eller afvandingsprojekter samt omkring 2500 km længdeprofiler. For at fremskynde dette arbejde, har vi ledt efter en mekaniseringsmetode. Netop i år lykkedes det for os, så tegningen af profilerne nu udføres ved hjælp af et elektronisk tegneapparat. Apparatet tegner ca. 200 profiler pr. time, hvorimod en god tegner kun kommer op på 50, eller højst 60 pr. dag! Vi mener iøvrigt, at dette kun er en begyndelse. Vi regner således med, inden længe på samme måde bl. a. at kunne beregne overslag angående udgravningsarbejder.

Rekreative områder.

Efter krigen fik hedeselskabet et nyt, omfangsrigt virkefelt, nemlig anlæggelsen af friluftsområder. Allerede før krigen havde vi været med til — for at imødegå arbejdsløsheden — bl. a. at anlægge friluftsbade, friluftsteatre, sportspladser og parker. Mange faktorer har i den senere tid bidraget til, at der endnu må gøres meget mere på dette område. Den arbejdende befolknings sammensætning forskydes, urbaniseringen tiltager, indførelsen af 5-dages arbejdsugen resulterer i at folk har mere fritid til rådighed, løn i ferien, motoriseringen m. m.

Man regner for Hollands vedkommende i 1980 med en befolkning på 14—15 mill. mennesker, hvoraf de 70 % vil bo i bykommuner. Derved stiger naturligvis behovet for rekreatiomsområder og flere og flere kommuner går efterhånden over til at planlægge rekreatiomssteder med friluftsbade, liggeplæner, sportsanlæg, lejrpladser, lystbådehavne o. s. v. Desuden behøves tilkørselsveje, parkeringsmuligheder og beplantning af forskellig art. I adskillige tilfælde finder der herom et samarbejde sted flere kommuner imellem. Kulturteknisk viden er ved sådanne projekters udførelse ligeså uundværlig som på landbrugsområdet.

Når rekreatiomsområderne anlægges, gælder det tit om at »slå to fluer med ét smæk«. Lad mig nævne et eksempel. Til vejanlæg kræves der f. eks. store mængder af sand eller grus. Ved at opgrave disse, opstår der områder, som er aldeles velegnede til i dette tilfælde at skabe friluftsbade.

Specialisterne samarbejder med hedeselskabets afdeling for videnskabelige undersøgelser, der omfatter kulturteknikken og nært beslægtede felter. Den beskæftiger sig med bl. a. sammenhæng mel-

Hedeselskabets Tidsskrift

1963

84. årgang

Udgivet af
Det danske Hedeselskab

Viborg
Carlo Mortensens Bogtrykkeri
1963

Redaktionsudvalg:
Afdelingschef, skovrider **B. Steenstrup** (formand),
overingeniør **N. Venov**
og distriktsbestyrer **J. Alsted**
Redaktør: **Har. Skodshøj**

INDHOLD:

Administration :	Side
Årsberetning 1962—63, ved Fr. Heick	171
Hedeselskabets årsmøde i Kolding, referat	264
Kammerherre, godsejer Chr. D. Lüttichau	335
Hedeselskabets bestyrelse	387

Skovbrug og læplantning :

Irsk skovbrug, af forstkandidat Ib Smith	51
Fra en rejse til Canada, af skovrider K. Brandt	77, 101, 123, 144
Læplantningsarbejdet på finansloven 1963—64, af B. Steenstrup	109
Ny skovskole i Nødebo	269
Hedesskovbruget i privatøkonomisk og samfundsøkonomisk betydning, af professor N. K. Hermansen	315
Juletræer, af A. Yde-Andersen	344
Nye plantagearealer	396

Grundforbedring, mose- og engkultur :

Skjernåens afvanding, af afdelingschef Frode Ebert	3
Østenstormen svejsede sammen, af gdr. I. Smedegaard-Mortensen	27
Oplandets problemer og Skjernå, af amtsvandinspektør P. K. Nielsen	32
Store forventninger, af konsulent K. Vadgaard	37
Undersøgelles- og forsøgsarbejdet, af forstander A. Krøigaard	39
Skjernå-afvandingen fuldt belyst? af professor P. Moltesen	66
Afvanding med modsat fortegn, af skovrider Sven Larsen	73
Om investering i grundforbedring, af distriktsbestyrer J. Alsted	111
Maskinel rensning af drænledninger, af K. Sandahl Skov	291
Landvinding i Rostrup mose, ved Fr. Heick	298
Demonstration i Nordjylland af drængravemaskiner, ved K. Sandahl Skov	327
Dræning, af afdelingschef C. V. Schledermann Larsen	346
Finsand og drænledninger, af K. Sandahl Skov	363

Dødsfald :

Fhv. proprietær Aage Holm, Eskjær, ved B. Steenstrup	46
Skovrider Aksel Vilhelm Thyssen	263
Kammerherre, godsejer Chr. D. Lüttichau, ved Har. Skodshøj	337
Fhv. gdr. Søren Jensen, Lundtofte, ved S. P. Sørensen	376
Afdelingschef Frode Ebert, ved Niels Venov	388

Anmeldelser :

Lem sogn, af Alfred Kaae	98
Danmark under forvandling, af K. Bidstrup og E. Kaufmann	99
Landbrugets byggebog, af H. R. Junge, W. Kernel og S. Thomsen	121
Blandingsskoven, af Jørgen Sehested	122
Nørholm Hede, 4. beretning, af E. C. L. Løfting og E. Scheurer	143
Dræning af marskjord, 711. meddelelse fra Statens forsøgsvirksomhed	284
Skematiske befolkningskort, fra landsplanudvalget	285
En bog om Tjele, af forvalter Gunnar Hansen	286
Bøj dig for blæsten, af Salomon Frifelt	357
Svampe og insekter, der angriber træ, fra A/S Kymeia	358
Gødningsforsøg i planteskolekulturer, beretning	376
En lille plantage skiftede ejer	379
Aktuel grundbog, om landbruget	380
Alt det nyeste 10	380

Forskelligt:

Nytårskuren	45
Bemærkninger til zoneplanen 1962, af Fr. Heick	48
Byjubilæum i Herning, ved Har. Skodshøj	87
Planteproduktion, transpirationskoefficienter m. m., ved Th. Mogensen	93
Det hollandske Hedeselskab, af A. Krøigaard	117
Legat til hedeopdyrkere i Salling og Fjends	129
Vand, af Frode Ebert	130
Grøfterensning	134
Om nedbrydningshastigheden af sukkerholdigt vand, af afdelingsingeniør J. Frederiksen	136
Sandstormen i 1938, af Har. Skodshøj	154
Mergelselskabernes årsmøde, ref.	275
De samvirkende Plantningsforeningers årsmøde, ref.	282
Hedebruget i 1962—63	287
Det gælder om at indrette sig	304
Vandproblemet tages op af Unesco	311
Enestående produktivitetsstigning, af Har. Skodshøj	356
Tilvirkningen af tørv i 1963, af A. Krøigaard	367
Det hollandske Hedeselskab, af direktør Eshuis	369, 390

I F A A O R D:

Det hollandske Hedeselskab 75 år	44,	65
Landsplanlægning i Tyskland		85
Gødningsforbruget i Danmark		86
Thy Have- og Plantningsforening 75 år		106
Det største enebærtræ	107,	151
Lærer Hans Hansen, Fasterholt, 80 år		150
Direktør Flensborg, 90 år		153
Skovsvin og hærværk i Legind Bjerge		270
Silkeborg Plantningsforening 75 år		273
Tolne skov		274
Skovmuseum på Hjerl Hede		289
Tyttebær og blåbær		290
Anders Ludvigsens legat til Søren Christensen, Resenholm		307
Hedens historie i Sdr. Omme sogn		309
Hedeselskabets sølvbæger til Holger Nygaard Christensen, Sodal		310
»Godrum«, 50 år		330
Direktør Niels Basse, 75 år		359
Laboratorieforsøger Th. Mogensen går af		360
Kunstige søer og skidtfisk		361
Det danske Hedeselskab og Indonesien		381
Landbruget i Holland og Danmark		382
Fælles træcenter		383
Dansk plantageforsikring		384
Hedepløjning i Grove for 50 år siden		398
J. Frederiksen laboratorieforsøger i Viborg		398
Hans Kuhlmann om jordfygning		400

FORFATTERFORTEGNELSE:

Alsted, J.: Om investering i grundforbedring	111
Brandt, K.: Fra en rejse til Canada 77, 101, 123, 144,	160
Ebert, Frode: Skjernåens afvanding	3
» » Vand	130
Eshuis, direktør: Det hollandske Hedeselskab 369,	390
Heick, Fr.: Indledning til omtalen af Skjernåen	2
» » Bemærkninger til zoneplanen 1962	48
» » Årsberetning	171
» » Landvinding i Rostrup mose	298
Hermansen, Niels K.: Hedeskovbruget	315
Krøigaard, A.: Undersøgelser- og forsøgsarbejdet i Skjernådalen	39
» » Det hollandske Hedeselskab	117
» » Tilvirkningen af tørv i 1963	367
Larsen, C. V. Schledermann: Dræning	346
Larsen, Sven: Afvanding med modsat fortegn	73
Mogensen, Th.: Planteproduktion, transpirationskoefficienter m. m.	93
Moltesen, P.: Skjernå-afvandingen fuldt belyst? med bemærkninger ved Frode Ebert	66
Nielsen, P. K.: Oplandets problemer og Skjernå	32
Skodshøj, Har.: Byjubilæum i Herning	87
» » Sandstormen i 1938	154
» » Chr. D. Lüttichau, nekrolog	337
» » Enestående produktivitetstigning	356
Skov, K. Sandahl: Maskinel rensning af drænledninger	291
» » Demonstration af drængravemaskiner	327
» » Finsand og drænledninger	363
Steenstrup, B.: Fhv. proprietær Aage Holm, nekrolog	46
» » Læplantningsarbejdet på finansloven	109
Smedegaard-Mortensen, J.: Østenstormen svejsede sammen	27
Smith, Ib: Irsk skovbrug	51
Sørensen, S. P.: Fhv. gdr. Søren Jensen, Lundtofte, nekrolog	376
Vadgaard, K.: Store forventninger	37
Venov, Niels: Afdelingschef Frode Ebert, nekrolog	388
Yde-Andersen, A.: Juletræer	344

Hedeselskabets repræsentanter og bestyrelse

Repræsentanter :

	År for sidste valg	1. gang valgt
<i>Åbenrå-Sønderborg amter:</i>		
Gårdejer Jacob Jørgensen, Brandsbøl, Nordborg	1962	1956
Gårdejer Holger J. Hansen, Tinggaard, Stubbæk, Åbenrå	1959	1959
<i>Aalborg amt:</i>		
Proprietær J. Chr. Welling, R., Valstedgaard, Sebbersund	1959	1953
Gårdejer Axel Andersen, Kyvsgaard, Langholt	1962	1956
<i>Århus og Skanderborg amter:</i>		
Proprietær S. Arentoft, R., Castenschioldsvvej 8, Højbjerg	1962	1944
Godsejer A. Pontoppidan, Constantinsborg, Ormslev	1959	1947
Gårdejer Markus Hansen, R., Vester Mølle, Skanderborg	1962	1950
<i>Haderslev-Tønder amter:</i>		
Stiftamtmand Jens Pinholt, K., Dbm., Haderslev	1962	1953
Gårdejer Niels Lund, V. Gammelby, Højer	1959	1959
<i>Hjørring amt:</i>		
Sognefoged, husmand Emil Petersen, Jerup	1962	1956
Gårdejer Niels Olesen, Ejerstedgaard, Nr. Saltum	1962	1962
<i>Randers amt:</i>		
Gårdejer Johs. Grosen, »Vestervang«, Skæring, Hjortshøj	1959	1947
Hofjægermester Chr. Mourier-Petersen, Rugaard, Hyllested (Næstformand for repræsentantskabet 1962).	1962	1950
Gårdejer K. Støvring, Bjergby, Spentrup	1959	1953
<i>Ribe amt:</i>		
Bankdirektør C. F. Christiansen, Brørup	1959	1959
Gårdejer, sognerådsformand Anders Chr. Andersen Morsbøl plantage, Grindsted	1959	1959
Gårdejer, sognerådsformand Erik Rosenstand, »Lindbæksminde«, Sdr. Farup, Ribe	1962	1962
<i>Ringkøbing amt:</i>		
Konsulent, folketingsmand J. E. Foged, Hammerum	1959	1953
Dommer, folketingsmand K. Thestrup, R., p. p. Herning	1962	1956

	År for sidste valg	1. gang valgt
<i>Thisted amt:</i>		
Planteskoleejer Oscar Bang, R., Nykøbing M.	1959	1947
Gårdejer Poul Pedersen, Smerup, Hvidbjerg	1962	1962
<i>Vejle amt:</i>		
Gårdejer J. L. Knudsen, Egtved	1962	1956
Gårdejer A. Johnsen, Højgaard, Ildved, Jelling	1959	1959
Sognefoged Mathias Mathiasen, Grarup, Brande	1959	1959
<i>Viborg amt:</i>		
— — —		
Fhv. folketingsmand Laust Nørskov, R.I, Nørskovgaard, Møldrup	1959	1923
Godsejer E. Obel, Haxholm, Bøstrup	1962	1950
<i>Svendborg amt:</i>		
Konsulent, folketingsmand Kresten Damsgaard, R.I, V. Skerninge	1959	1955
<i>Københavns stad:</i>		
Direktør Albert Jørgensen, Strandvejen 191, Hellerup (suppleringsvalgt i 1963)	1963	1963
<i>København-Roskilde amter:</i>		
Gårdejer, fhv. amtsrådsmedlem P. M. Poulsen, R., Frihedstoft, Jersie, Ll. Skensved	1959	1947
<i>Frederiksborg amt:</i>		
Proprietær, landbrugskandidat H. S. Algreen- Petersen, Sørisgaard, Jørlunde, Slangerup	1962	1962
<i>Odense-Assens amter:</i>		
Forstander Vagn Fog-Petersen, Dalum landbrugsskole, Hjallesø	1962	1962
<i>Holbæk amt:</i>		
Proprietær H. Holm Clausen, Hagesholm, Hørve	1962	1962
<i>Sorø amt:</i>		
Godsejer S. Dahl, R., Catrineholm, Slagelse	1962	1947
<i>Præstø amt:</i>		
Forpagter H. Fabricius, R.I, Grævlingebakken, Nygaard, Præstø	1962	1947
<i>Maribo amt:</i>		
Amtsrådsmedlem, kammerherre J. C. V. V. Grand- jean, Vennerslund, Nr. Alslev	1962	1947
<i>Bornholms amt:</i>		
Fhv. amtsrådsmedlem Jac. Jacobsen, Rutsker, Hasle	1959	1947

<i>Valgte af repræsentantskabet:</i>	År for sidste valg	1. gang valgt
Direktør Johs. F. la Cour, R., Pindstrup	1963	1948
Bankdirektør, borgmester J. J. Paulsen, R.I, Tønder	1962	1953
Direktør N. Basse, K., Dbm., Villa Tatoi, Viborg	1962	1959
Kreditforeningsdirektør Aa. Brink-Jensen, R.I, Solbyen 22, Aalborg	1962	1941
Hofjægermester, godsejer A. Olufsen, R., Quistrup, Struer	1962	1947
Formand for repræsentantskabet 1948.		
Fhv. landbrugsminister Jens Sønderup, K., Sønderupgaard, Herborg	1962	1950
Fhv. amtmand K. Friis Jespersen, K.I, Dbm., Vitus Berings Allé 3, Klampenborg	1962	1950
Gårdejer Hans M. Jensen, Højerup, St. Heddinge	1961	1961
Godsejer Hans Helmuth Lüttichau, Tjele, Ørum Sønderlyng	1963	1963
Direktør A. W. Nielsen, R.I, p. p., Antoinettevej 3, Valby	1963	1963
Folketingsmand Chr. Thomsen, Johs. Ewaldsvej 14, Viborg	1963	1963
Direktør Finn Thøgersen, Kirkevej 13, Taastrup	1963	1963

Bestyrelsen :

— — —

Hofjægermester, godsejer A. Olufsen, R., Quistrup, Struer.
Formand for repræsentantskabet (1. gang 1948).
Fra ¹¹/₁₂ 1963 formand for bestyrelsen.

Hofjægermester Chr. Mourier-Petersen, Rugaard, Hyllested.
Valgt af repræsentantskabet (1. gang 1963).
Fra ¹¹/₁₂ 1963 næstformand for bestyrelsen.

Fhv. landbrugsminister Jens Sønderup, K., Sønderupgaard, Herborg.
Valgt af repræsentantskabet 1962 (1959).

Departementschef Vald. Hornslet, R.I, p. p., landbrugsministeriet,
København K.
Valgt af landbrugsministeriet 1963 (1959).

Afdelingschef Sv. Alstrup, R.I, finansministeriet, København K.
Valgt af landbrugsministeriet 1963 (1958).

Amtsrådsmedlem, afdelingsformand Th. Holm, Brovst.
Valgt af landbrugsministeriet 1963 (1957).

Husmand Emanuel Vestbo, Baunbækvej 11, Tarm.
Valgt af De samv. danske Husmandsforeninger 1963 (1954).

Gårdejer S. Grus-Sørensen, R., Hjerm.
Valgt af De samv. danske Landboforeninger 1963 (1960).

lem nedbør og afløb, kildevandsproblemer o. s. v., hvorved modelundersøgelser indgår i vid udstrækning. Vi har modeller til rådighed, som hurtigt kan anvendes i vidt forskellige praktiske tilfælde.

Vandforbruget er ofte udgangspunktet ved hedeselskabets udenlandske foretagender, som mere og mere beregnes på geofysisk grundlag. I øjeblikket studeres hovedsagelig to problemer indenfor selskabets specielle meteorologiske undersøgelser, nemlig den infrarøde stråling i atmosfæren og indsøernes fordampningsgrad.

Det hollandske hedeselskab får ingen direkte statstilskud.

Hvad finansieringen angår, må det understreges, at hedeselskabet ingen statsstøtte får. Ganske vist subveneres hedeselskabets to læreanstalter ligesom samtlige andre hollandske landbo(høj)skoler. Dette sker dog kun, fordi dimittenderne — som nævnt før — frit kan søge ansættelse uden for hedeselskabet, altså ved Statsforstsvæsenet, den Kulturtekniske Tjeneste o. s. v.

Hedeselskabet er dermed nødt til at tjene de midler, som skal bruges til funktionær- og tjenestemandslønningerne, kontorbygningernes oprettelse, udstyr og vedligeholdelse, alt materiel o. s. v.

Ethvert arbejde, som hedeselskabet påtager sig, føres følgelig i regning, og dets maskiner og redskaber bliver udlånt mod tilsvarende betaling. Størstedelen af hedeselskabets indkomst stammer dog fra indløbende honorarer og den direkte beregning af omkostningerne ved kulturtekniske projekters planlægning og gennemførelse. Desuden bidrager handelsafdelingen til driftsresultaterne. I 1962 gennemførtes således kulturtekniske arbejder for godt og vel 143 mill. gylden. Dette beløbs højde skyldes først og fremmest en effektiv reklame-virksomhed. Ca. halvdelen af beløbet stammer fra statsstøttede kulturtekniske opgaver. Den anden halvdel er projekter, som uden subsidier af nogen art udførtes for kommuner, kooperative interessentskaber eller privatfolk.

Hedeselskabets udgifter omfatter bl. a. gager og lønninger, social forsorg, rejseomkostninger og diæter samt investeringer i nye maskiner og redskaber. Nettoudbyttet overføres til selskabets pensionsfond. Stigende lønninger i de senere år har imidlertid skabt visse vanskeligheder i denne henseende.

Selskabet følger de rent privatøkonomiske principper. I skattemæssig henseende nyder det heller ingen fortrinnsstilling. Skønt selskabet ikke går ud på i første instans at skabe fortjeneste og det heller ikke udbetaler dividender — der findes jo ingen aktionærer —, er dets udbytte imidlertid underkastet beskatning, som tilfældet er ved ethvert andet interessentselskab.

Virksomhed uden for Holland.

Siden 1952 har hedeselskabet en udlands-afdeling. Eftersom selskabet jo altid har tilstræbt landbrugsjordens udbytteforøgelse, stod det parat til at overtage tilsvarende opgaver i udviklingslandene, da den vestlige verden blev klar over sit ansvar over for disse lande. Opgavens dimensioner fremgår vel af den kendsgerning, at halvdelen af verdens befolkning er underernæret. Verdens ernæringsproduktion burde i året 2000 være tredoblet for blot at *forbedre* forsyningen med fødevarer.

I en vis henseende var det meget heldigt, at en række trope-sagkyndige (trope-eksperter) vendte hjem fra Indonesien i 50'erne. Deres erfaring med tropiske problemer kunne på nærmest ideel vis supplere de erfaringer vedrørende landbrugets produktion, som hedeselskabet lå inde med. Disse kundskaber kunne således anvendes til konkrete problemers løsning. Hidtil havde hjælpen til u-landene ofte bestået i, at man midlertidigt udsendte enkelte specialister, hvis forslag måske ikke kunne realiseres, fordi de ikke var konkrete nok. Et ingeniørbureau derimod er i stand til at tage sig af alle arbejder, som måtte opstå under det ene eller andet projekts udvikling, såsom indsamlingen af data, projektering, overslag, detailplanlægningen og tilsynet, når projektet føres ud i livet.

Det er naturligvis indlysende, at vor afdeling for virksomhed i udlandet drager betydelig fordel af hedeselskabets veludviklede indenlandske kræfter. Det tør endda siges, at et bureau, der alene virkede i udlandet, næppe ville kunne tage risikoen. Eftersom arbejdet jo foregår i udviklingslandene (såsom Irak, Congo og Syrien), må der imidlertid altid regnes med politiske risikoer.

Organisationsmæssigt påhviler hedeselskabets virksomhed i udlandet en række aktieselskaber. Muligheden herfor fastsattes i 1952 i hedeselskabets statut. Selve hedeselskabet nøjedes med at danne et enkelt aktieselskab, hvis aktier det ejer. Det Nederlandsche Heide-maatschappij's bestyrelsesnævn har tillige tilsyn med aktieselskabet, og to af hedeselskabets direktører er aktieselskabets formænd. Aktieselskabet må betragtes som et »holding company«.

Et andet aktieselskab, nemlig International Landdevelopment Consultants (ILACO) fungerer verden over som rådgiver. Her drejer det sig om en organisation, der kun planlægger, iværksætter undersøgelser og i givet fald leder arbejdet.

Visse stater — især de områder, som engang administreredes af Storbritannien — tillader ikke, at de institutioner, der har med planlægningen at gøre, tillige udfører det praktiske arbejde. Derfor nøjes hedeselskabet f. eks. i Mellemøsten med at fungere som rådgiver.

Endvidere findes et Landdevelopment and Reclamation Company (LARECO), som har såvel udførende som rådgivende funktioner. Dets virksomhed omfatter fortrinsvis det hollandske, oversøiske område Surinam. — Derudover stiftedes et aktieselskab med speciel hensyn til fhv. belgisk Congo.

Alle disse selskaber sorterer under det Koninklijke Nederlandsche Heidemaatschappij. Alle aktierne ejes af det ovennævnte »holding company«.

Aktieselskabernes kommittenter er de forskellige regeringer, Verdensbanken, F. A. O., Special Fund eller O. E. C. D.s udviklingsfond. ILACO får betydelige ordrer fra Mellemøsten og i særdeleshed fra Iran.

Hedeselskabet tager dog sigte på at sprede sin virksomhed over alle verdensdele, idet man ikke ønsker at sætte alt på ét kort. Dets virkefelt omfatter således Asien (bl. a. Korea), Mellem- og Sydamerika og frem for alt Afrika.

Hedeselskabet agter ikke at oprette permanente filialer i disse lande, fordi dette ville kræve urimelig store midler og ikke være rentabelt. Det foretrækker derfor hellere at danne hollandske studieteam, som så udsendes til u-landene. Sådanne undersøgelser angår som regel landbrugsproblemer og kulturtekniske forhold som vandning, afvanding, erosionsdæmpning og især bekæmpelsen af skadelige saltforekomster i visse områder.

Hedeselskabet samarbejder med såvel hollandske, som udenlandske institutioner, f. eks. et canadisk bureau og — for de fhv. franske koloniers vedkommende — med franske organisationer.

Lad mig give udtryk for håbet om, at der i givet fald atter måtte opstå et nært samarbejde, hvis Det danske Hedeselskab kunne beslutte sig til at tage del i virksomhederne i u-landene.

Ethvert projekt kræver et team, der er specielt egnet til de forestående arbejder. Udsendingene udvælges derfor meget omhyggeligt, idet man f. eks. ikke delegerer ingeniører til et foretagende, hvor almindelig uddannede assistenter kan klare opgaverne. Man vil kunne få et indtryk af arbejdet i u-landene, når det oplyses, at gennemsnitlig 80 personer året rundt har opholdt sig i udlandet i 1962. Arbejdet afsluttes i Holland. Som følge heraf er en række udlændinge ansatte herhjemme. For hver hollandske ingeniør i udlandet findes der en udenlandsk ingeniør i Holland. For funktionærernes vedkommende ligger forholdet således, at der for hver 10 mand i udlandet er en i Holland. For hver udsending med højere administrativt virke er tre i beskæftigelse i Holland. Alt i alt står en beskæftiget i Holland over for to i udlandet. Sammensætningen af vore arbejdsteam ser sådan

ud: pr. ingeniør i udlandet behøves fire tekniske medarbejdere og én til administrationsformål.

Omsider må det nævnes, at hedeselskabet i 1956 oprettede en filial i Belgien, og i 1959 stiftedes det tyske Gesellschaft für Landeskultur i Bremen, som det Koninklijke Nederlandsche Heidemaatschappij og Landwirtschaftliche Rentenbank (Frankfurt) er delagtige i med 50 % hver.

Nye plantagearealer

1. plantagedistrikt:

3630 A. *Haldsholm plantage*: 15,2 ha. Hune sogn, Hjørring amt. Ejer: Landsretssagfører Jacob Hald, L. E. Bruunsvej 41, Charlottenlund.

2. plantagedistrikt:

3615 A. *Brønhøj plantage*: 14,9 ha. Fuglslev sogn, Randers amt. Ejer: Gdr. Søren Kejser, Gravlev pr. Hyllested.

3628 A. *Langkjær Bjerg plantage*: 11,8 ha. Hyllested sogn, Randers amt. Ejer: Gdr. Achton Winther, Holmegaard, Hyllested.

3629 A. *Nalhøj plantage*: 6,9 ha. Helgenæs sogn, Randers amt. Ejer: Overlæge F. Kissmeyer Nielsen, Højbjerg.

7. plantagedistrikt:

3620 A. *Kirstens Hede plantage*: 28,6 ha. Hejnsvig sogn, Ribe amt. Ejer: I/S Hada ved direktør Frantz Harreschou, Sortedams Dosseringen 27, København K.

8. plantagedistrikt:

3624 A. *Stovstrup plantage*: 40,4 ha. Aadum sogn, Ringkøbing amt. Ejer: Godsejer M. C. Vad, Lønborggaard pr. Lønborg.

12. plantagedistrikt:

3621 A. *Højrumgaard plantage*: 39,1 ha. Tinglev sogn, Tønder amt. Ejer: M. Hansen Jr. A/S, Storegade 1—3, Haderslev.

3622 A. *Rødebæk plantage*: 6,0 ha. Tinglev sogn, Tønder amt. Ejer: »Plantningsselskabet af 1962«, Graasten.

3623 A. *Bjergager plantage*: 11,4 ha. Skærbæk sogn, Tønder amt. Ejer: Skærbæk menighedsråd, Skærbæk.

3631 A. *Bevtoft præstegårds vestre plantage*: 5,0 ha. Bevtoft sogn, Haderslev amt. Ejer: Bevtoft-Tirslund menighedsråd, Bevtoft.

14. *plantagedistrikt:*

3625 A. *Helles plantage*: 29,4 ha. Sebber sogn, Aalborg amt. Ejer: Hofjægermester Axel Tesdorff, Gedsersgaard, Marrebæk.

15. *plantagedistrikt:*

3626 A. *Dalagergaard plantage*: 15,5 ha. Mariager sogn, Randers amt. Ejer: Konsulent Sv. A. Rasmussen, Mariager.

Som tillæg til ældre plantager er tilkommet følgende arealer:

1. *plantagedistrikt:*

840 A. *Tillæg til Rævhede II plantage*: 3,5 ha. Vedsted sogn, Hjørring amt. Ejer: Skovtaksator E. Laumann Jørgensen, Hans Jensensvej 23, Hellerup.

2. *plantagedistrikt:*

3031 A. *Tillæg til Ulstrup Mosegaard*: 6,6 ha. Feldballe sogn, Randers amt. Ejer: Direktør Finn Thøgersen, København.

3395 A. *Tillæg til Carlskov plantage*: 4,4 ha. Vissing sogn, Randers amt. Ejer: Læge Frank Jørgensen og skovfoged Leif Nielsen, Skelund.

4. *plantagedistrikt:*

958 A. *Tillæg til Hammer plantage*: 26,4 ha. Hammer sogn, Skanderborg amt. Ejer: Mølle ejer Valdemar Rasmussen, Hammer Mølle pr. Tørring.

1138 A. *Tillæg til Gedhus plantage*: 44,9 ha. Grove sogn, Ringkøbing amt. Ejer: Plantningsselskabet »Steen Blicher« A/S.

3035 A. *Tillæg til Øster Gludsted plantage*: 11,2 ha. Ejstrup sogn, Skanderborg amt. Ejer: Gdr. Laurits Andersen, Gludsted pr. Hjøllund m. fl.

6. *plantagedistrikt:*

939 A. *Tillæg til Nicolaj Møllers plantage*: 9,3 ha. Sdr. Omme sogn, Vejle amt. Ejer: Gdr. Svend Stoustrup, Brande.

14. *plantagedistrikt:*

1493 A. *Tillæg til Ugelris plantage*: 12,7 ha. Tostrup sogn, Viborg amt. Ejer: Husejer Poul K. Nielsen, Skalborg.

15. *plantagedistrikt:*

3115 A. *Tillæg til Overhedens plantage*: 8,6 ha. Udbyneder sogn, Randers amt. Ejer: Udbyneder-Kastbjerg kommune, Havndal.

I få ord —

* *

*

Hedeselskabets forretningsfører

I Hammel distrikt har advokat *Poul Oldenburg*, Hammel, overtaget hvervet som forretningsfører efter afdøde advokat Poul Eriksen, Hammel.

*

Udnævnt til Laboratorieførstander ved Hedeselskabet



På Hedeselskabets bestyrelsesmøde den 11. december blev civilingeniør, cand. polyt. *Jens Frederiksen* udnævnt til laboratorieførstander ved Hedeselskabets laboratorium i Viborg som afløser for laboratorieførstander, civilingeniør Th. Mogenssen, der har søgt og fået bevilget sin afsked fra 1. januar.

Den nye leder af laboratoriet er født i Hinge den 17. juli 1914 og blev cand. polyt. i 1941 med agriculturkemi som speciale. Inden han begyndte sit studium havde han været beskæftiget i 5 år ved praktisk landbrug. I 1941 blev han ansat ved Hedeselskabets laboratorium, hvis chef han altså nu er blevet.

*

50 års jubilæum

Vildbjerg Plantningsforening fejrede den 27. november 50-årsdagen for foreningens stiftelse ved en sammenkomst på Vildbjerg Hotel. Formanden, gdr. *Jørgen Lund*, Grimstrup, fortalte om foreningens stiftere og hyldede gdr. *Ole Feldborg*, der var tilstede som den eneste endnu levende af de mænd, der var med i 1913. Skovfoged *Fuglsbjerg*, Røddinglund, oplyste, at foreningen ialt havde udleveret 3,3 millioner træer til læplantningsformål. Skovrider *Knud Hansen* bragte en hilsen fra Hedeselskabet, og redaktør *Har. Skodshøj* viste farvebilleder fra Irland og talte om plantningsarbejdet.

*

Før 50 år siden

Forsidens billede fra april 1914 — datidens første motortrukne hedeplow — var dengang en meget stor sensation, som trak hedepløvere til fra vid omkring, da den knaldende og spruttende sattes igang i Haderup-Groves vældige hedeområder, sognet havde på den tid ca. 75 % hede indenfor sine grænser og var Danmarks største hedesogn.

Motorføreren stod på en overbygget platform, hvorfra han kunne træde ned på en forsats til plovapparatet og derfra ved hjælp af løftstængerne, der ses på billedet, kunne dybdeindstille de 5 plove, der var koblet til en fælles tvær-

stang. Støtte en af plovene på en jordfast sten var der en træsikring, der sprang for metaldelene og dermed udløste plovlegemet. Hele apparaturets pris var ca. 10.000 kr. — dens vægt med plove tilsammen ca. 7 tons.

Skovrider F. Holt, Kragssøhus, der har taget billedet i sin tid, siger i sin omtale af den nye indsats, at det er første gang, noget sådant prøves i Danmark, og at man må vente sig store resultater — om blot motoren kan holde!

Samme år kom første verdenskrig, og dermed blev der foreløbig sat en stopper for den motoriserede hedeopdyrkning, men derfor er der alligevel grund til at huske, at det var en amerikaner, der købte hede og prøvede motorpløjning af hede første gang i Danmark.



Omtrent samme dag fotograferede F. Holt også hosstående billede af en anden form for hedepløjning: Konen, der på Grove Hede pløjer med stude. Er der en af vore læsere, der kan fortælle os, hvem konen og drengen er og gården i baggrunden, vil redaktionen meget gerne have det meddelt. H. S.

Sølvpræmier for læplantning

Læplantningsudvalget for Hjørring amt har ved en sammenkomst i Hjørring uddelt to sølvpræmier for læplantning. De tilfaldt husmand *Anker Andersen*, Nr. Tornby, der fik amtspræmien for god pasning og for fredning af unge læplantninger, og husmand *Ejner Hebbelstrup*, Jerslev, der fik elitepræmien for gennemført plantning.

Af renterne af Den kgl. Veterinær- og Landbohøjskoles skovbrugsfond er der et beløb på 8.700 kr. til rådighed til uddeling efter 1. april 1964. Beløbet kan anvendes 1) til understøttelse af skovbrugsstuderende ved Den kgl. Veterinær- og Landbohøjskole samt 2) til understøttelse til skovbrugsvidenskabelige undersøgelser. Ved uddeling af understøttelse til skovbrugsvidenskabelige undersøgelser gives der ansøgninger fra yngre forstkandidater en fortrinnsstilling.

5 pct. udbytte

A/S Steen Blicher afholdt i november generalforsamling i København. Af beretningen fremgik det, at selskabet havde købt et areal på 43 ha i tilslutning til Gedhus-arealerne, og at man førte forhandlinger om yderligere køb af 63 ha. Det vedtoges at udbetale 5 % i udbytte. Til bestyrelsen genvalgte vekselerer L. R. Pedersen.

*

På Landhusholdningsselskabets generalforsamling den 5. decbr. blev gods-ejer, hofjægermester A. Olufsen, Quistrup, nyvalgt som præsident efter afdøde kammerherre Chr. D. Lüttichau.

Selskabets alm. sølvbæger blev tildelt gårdejer Chr. August Vork og hustru, Uhre pr. Brande.

*

Det store svenske fagblad »Skogen«, udgivet af Svensk Skovforening, passer 1. januar 50-årsdagen for sit første nummer.

Det kan vist med rette siges, at få fagblade har haft større indflydelse end dette blad, der med ildhu, omhu og vågen aktualitetssans har fulgt det svenske skovbrugs problemer op gennem årene. At det så også samtidig har forstået at blive et teknisk og udstyrsmæssigt fornemt blad er kun et ekstra plus til vurderingen.

Hans Hedlund, Allan Petre og Stig Ekstrand er de navne, der i dag bærer bladet.

*

I omstående annonce meddeles, at der i 1964 vil være 2.000 kr. til rådighed fra ingeniør Kr. Thomsens rejselegat og civilingeniør Jens Parbos rejselegat for en studierejse i kulturteknisk vandbygning. Stipendiet søges inden 1. februar ved ansøgning til Hedeselskabets kulturtekniske afdeling, Viborg.

*

Ved Geografisk Selskabs møde i Nationalmuseets foredragssal den 3. december redegjorde ammannuensis Hans Kuhlmann for de undersøgelser, der er udført vedrørende jordfog, efter at Geografisk Institut i 1960 af Landbrugsministeriet fik stillet 100.000 til rådighed til dette formål. Bevillingen var givet på baggrund af de ret alarmerende sandstormsskader, som blev observeret i foråret 1960. Foredraget blev ledsaget af lysbilleder, der dog ikke på nogen måde viste andet end normal sandfygning, som man hvert år kan opleve det næsten mere udpræget. I skema og kurver vistest beregninger over forholdet mellem afblæsning og vindstyrke i relationer til den ophvirvlede jordbunds kornstørrelser, og i kortmateriale vistest, hvor i landet — fortrinsvis i Jylland — sandfogsskaderne havde fundet sted det pågældende år. Af de indhentede oplysninger fremgik, at ca. 300.000 ha skulle have været påvirket af jordafgygning i 1960. Disse arealer var navnlig koncentreret i Vendsyssel og i Midtjylland mellem Brande og Holsted.

*

Blandt de populære lommebøger med kalender for 1964 har Landhusholdningsselskabet udsendt den nye udgave af »Landmandens Lommekalender«, indeholdende den sædvanlige overvældende mængde praktiske oplysninger, som landbrugets udøvere har brug for i det daglige. Den fremkommer som et naturligt led i den efterhånden meget omfattende række af håndbøger, som Landhusholdningsselskabets Forlag år efter år udsender.

Det kan i denne forbindelse nævnes, at det ikke alene er bøger, Landhusholdningsselskabet udsender, men enhver kan ved direkte henvendelse til selskabets kontor, Rølighedsvej 26 i København, få al mulig hjælp med hensyn til oplysninger om landvæsensuddannelse eller landbrugsfaglig vejledning.

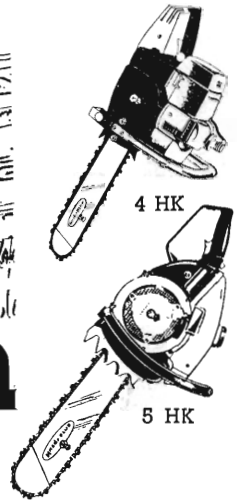
*



Ingen kan stå for

Husqvarna

den effektive og lydsvage motorsav.



Husqvarna model 90 5 HK

Effekt kontrolleret ved prøvekørsel.
Helautomatisk oliepumpe for effektiv smøring.
Special konstrueret lyddæmper.
Arbejdsvægt 11.4 kg.
Kompakt indbygget 5 HK motor.
Demonstration uden forbindelse.
17" og 21" sværd m. el. uden vendedjul.

5 HK kr. 1950.—

HUSQVARNA

Aaboulevard 35, Kbhvn. V 35 55 06
Aarhus: Jægersgårdsgade 56,
tlf. 2 20 04
Vejle: Henning Hansen, Sønderbro,
tlf. 5200
Lille Værløse: S. A. V., Bygaden 4,
tlf. 48 01 87
Vordingborg Scooter service,
Algade 18, tlf. 839 x

Husqvarna model 70 4 HK

Let motorsav kun 8,5 kg.
Speciel konstrueret lyddæmper.
Kompakt model 4 HK.
Robust tændingssystem.
Separat tændspole.
15" sværd m. el. uden vendedjul.
Helautomatisk oliepumpe for effektiv smøring.

4 HK kr. 1650.—

Hulkjærhus Planteskole

Rødkjærbro

Telefon Ans (068 1) 25

Planter til
skov, læhegn og have

FRØCONTORET
KOLDING

Telf. 4344

**FRØAVL
FRØHANDEL**



Herning Hede- & Diskontobank

10,30—12,30, 14,30—17,00
Telefon (071 1) 5 - 273 - 720

Importør af ORE-
GON kæder og
tilbehør af motor-
save.

HENNING HANSEN

Skovservice
Vejle, tlf. 5200 (042 1)

Skive Cementstøberi

Knud Østergaard
Telefon (075 1) 921

NORMRØR
med garantimærket \triangle
Impregnering · Brøndrør

Sparekassen

for

Svendborg og Omegn



BETONKLINKER
til
**HULMURS- OG
STALDISOLERING**



**1/3 FISKBÆK
BETONKLINKERFABRIK
TELEFON HERBORG 12**



**Markvan-
dingsanlæg**

fra Gudenåns Fabriker, Silkeborg, Virklund
Brochure og prisliste sendes gerne



Trifolium Frø



KØBENHAVN

RANDERS

ALT I CEMENT **VARER**

Vi kan levere rør i alle
gængse størrelser efter
ingeniør normer.
Hurtig levering — reel
betjening.

**TJÆREBORG
CEMENTSTØBERI**
• Telefon 21 •

**Hammerum Herreds
Spare- og Laanekasse**
Telf Herning (071 1) 3733 (fl. lin.)

Kontortid:
Mandag-Torsdag 10-12,30 og 14-17
Fredag tillige 18,30-19,30
Lørdag 10-12,30

**Hjortsøs
Planteskole**
Tlf. Viskinge (03493) 20 Sveholte

har siden 1896 **SKOV
HAVE** og
leveret planter til **MARK**

Forlang tilbud

**HANDELSBANKEN
i Viborg** Filial af
Aktieselskabet
Kjøbenhavns
Handelsbank

Kontor i **KARUP** og
KØLVRAA

**J. C. Halvorsen &
Sønner**
Krogsgades Cementstøberi
Kontor: Nordborggade 57,
Aarhus telefon 4 59 99
Fabrik: Lystrupvej 60, Risskov
telefon 7 73 19


Træplanter til Have- og Kirkegaard
Mark og Skov
Plænegræs

LOMBORGS PLANTESKOLE
GRANHØJ v. AALBORG

TLF. 2 01 01 TLF. 3 40 40

Stort, farveillustreret
katalog
sendes gratis
på forlangende

Røde drænrør
fra 2"—12" haves altid på lager
Forlang tilbud

**„SOFIENLUND“
TEGLVÆRK**
Telefon Ulstrup (062 1) 10

Kaas Briketter
Hovedforhandler:
**NORDJYLLANDS
KULKOMPAGNI**
Nørresundby
Telefon (081) 2 20 44
Fabrik: Kaas Tlf. Kaas Nr. 11

Varde Bank
Esbjerg afdeling

Kongensgade 62 og
Fiskerihavnen

**Stenvad
Cementstøberi**
Telf. (063) Stenvad 6
Arnold Westmark

Alle Δ mærkede rør føres
ALTID LEVERINGSDYGTIG

**PALUDANS
Planteskole A/S**
KLARSKOV

Skovplanter, allétræer,
hæk- og hegnsplanter
Forlang prisliste
Telf. Klarskov (03 782) 9

Midtjydske Teglværkers Salgskontor S. m. b. a. Alle størrelser i drænrør leveres
Telefon Viborg 1330

C L O C

ANVEND TØRVESTRØELSE VED DRÆNING . . .

På jorder med flintsandet undergrund kan en tilsanding af drænrørene forebygges ved anbringelse af et lag tørvestrøelse («hundekød») omkring stødfugerne. Spørg Hedeselskabet.

Petersværk Betonvare-Industri

Nørresundby Telf. 2 10 55 (kalden. 0 81)

Alt i betonvarer efter D. S. 400

Renseanlægget »Ringtanken» (Dansk patent nr. 59820)

Frøavlscenret

HUNSBALLE

Telf. Holstebro (0741) 533

Frøavl og frøhandel

Omhyggeligt behandlede skovplanter

Danplanex

i værdifulde provenienser

Planteskoler A/S · Rødekro · Tlf. (046) 62933*

Bjerringbro Cementvare- fabrik

ved Th. Petersen
Telefon (0761) Bjerringbro 111

Alle \triangle mærkede rør
imprægnerede og
uimprægnerede

Stort lager

Altid leveringsdygtig

Nivaagaard Teglværk

Nivaa telefon nr 9

Drænrør
Mursten
Teglblokke
Tentordæk



MEJERIERNES OG LANDBRUGETS ULYKKESFORSIKRING

Gensidigt selskab · Oprettet 1898

Henvendelse til kredsens tillidsmand eller til hovedkontoret:
Vester Farimagsgade 19, København V. · Telf. Minerva 350

Aktieselskabet

L. HAMMERICH & CO.
Specialforretning i bygningsartikler
Grundlagt 1854 · Tlf. 271 55 (3 lin.)
Aarhus

Kjellerup Betonvarefabrik

ved J. T. Birk
Telefon Kjellerup 45 · Efter kl. 17: Telefon Rødkjærso 14

Fører kun \triangle mærkede varer

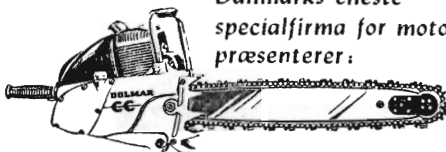
Alle arter betonvarer til afvanding og kloak føres. Forlang tilbud

Røde drænrør

D. S. nr. 403, syrefast kvalitet

Fredenshøj Teglværk

Åbenrås Telefon (046) 22127



Danmarks eneste
specialfirma for motorsave
præsenterer:

DOLMAR-CC Model 1963

7 hk. motor, 10 kg. komplet
med 17" sværd og kæde.
Pris kr. 1.785,00

Stjælland:
SCANDIA-TECHNIQUE
Bangsbo Plads 53
Vanløse, telf. (01) 746100

Fyn:
Holger Nielsen
Alleskoven pr. Fåborg

Jylland:
Joh. Møller
Nygade
Kliplev, telf. (046) 87814

Bornholm:
Nexo Smede- og Maskin-
forretning
Brogade 7
Nexo, telf. 338

DOLMAR-CC er forsynet med vendehjul, automatisk smøring 12 mdr. effektiv garanti og hurtig levering af erstatningssav under reparationer.

DOLMAR-CX 8 hk. med 21" sværd og kæde komplet kr. 1.975,00

DOLMAR har også en effektiv krat- og buskrydder samt redskab for pæle, jord og plantebor. Kædepriser 17" kr. 113,-, 21" kr. 131,-, 24" kr. 147

RING OG AFTAL DEMONSTRATION ELLER SKRIV EFTER YDERLIGERE OPLYSNINGER

AARHUUS PRIVATBANK Stiftet 1871 ÅRHUS KØBENHAVN

Vi kører frem med

POCLAIN

-den fuldhdrauliske gravemaskine, der kan udstyres med 30 forskellige arbejdsudrustninger



FULDHYDRAULISK LÆSSE- OG GRAVEMASKINE

POCLAIN er en fuldhdraulisk læsse- og gravemaskine i dette ords bedste betydning. Takket være den ideelle opbygning, den robuste motor, den patenterede hydraulikmotor og den kraftige hydraulik, er maskinen yderst anvendelig i uvejsomt terræn. Dette, i forbindelse med store muligheder ved udskiftning af ikke mindre end 30 forskellige redskaber gør, at POCLAIN er tidens og fremtidens foretrukne fuldhdrauliske universalgravemaskine. Leveres både med luftgummihjul (TY 45) og på larvebånd (TC45). Skovkapacitet: 250-800 liter.

- Topydølse - 45 hk dieselmotor
- Krøjning over 360°
- Største stabilitet og bevægelighed



Brønderslev tlf. 450

Aalborg tlf. 274 55

Aarhus tlf. 3 14 00

Kbhvn. tlf. (01) 94 70 66

**PEDERSHAAB
MASKINFABRIK A/S**