

# HEDESELSKABETS TIDSSKRIFT



**Nr. 16**

**25. decbr. 1961**

Hedeselskabets  
hydrometriske  
undersøgelser

Jyllands heder

Tørveproduktionen  
i 1961

Dødsfald

**82. årg.**  
**Oplag: 18.600**

# SKANDIA KALK <sup>A/S</sup>

Kontor: Gug, tlf. Sdr. Tranders 147 (081-51711)

**Jordbrugskalk fra værkerne i**

Batum

Ferslev

Gug

Kaas

Visse

**ERIK EMBORG**

**H. THEUT <sup>A/S</sup>**

# VAND

med GUDENÅ vandingsanlæg  
Gudenås Fabriker, Silkeborg, tlf. 2400



**LOMBORGS PLANTESKOLE**

GRANHØJ v. AALBORG

TLF. 2 01 04

TLF. 3 40 40



**MEJERIERNES OG LANDBRUGETS  
ULYKKESFORSIKRING**

Gensidigt selskab • Oprettet 1898

Henvendelse til kredsens tillidsmand eller til hovedkontoret:  
Vester Farimagsgade 19, København V. - Telf. Minerva 350


Stort farveillustreret  
katalog  
sendes gratis  
på forlangende

**Krogsgades  
Cementstøberi**

J. Halvorsen & Sønner  
Kontor  
Dannebrogsgade 22, Aarhus  
Telefon \* 2 55 99  
Ny fabrik i Vejby  
Alt i betonvarer D. S. 400

**Rødkjærbro Cementvarefabrik**

ved J. T. Birk . . . Telef. Rødkjærbro 14

FØRER KUN  MÆRKEDE VARER  
Alle arter betonvarer til afvanding og kloak føres  
Forlang tilbud

*Røde drænrør*  
indtil 16" diameter

**A/S Hvorslev Teglværk**  
pr. Ulstrup - Tlf. 67 Ulstrup

**engsko  
kværnsten**



STRØMMEN RANDERS TLF. 651

Aktieselskabet

**L. Hammerich & Co.**  
Specialforretning i bygningsartikler  
Grundlagt 1854 . Tlf. 2 71 55 (3 lin.)  
Aarhus

Tårnsilosten  
Drænrør  
Baumadæk  
Tagsten  
Mursten

**KÄHLERS Teglværk**  
Korsør

**Varde Bank**

*Esbjerg afdeling*

Kongensgade 62  
og fiskerihavnen

**Midtjydske Teglværkers Salgskontor** S. m. b. A.

Alle størrelser i drænrør leveres

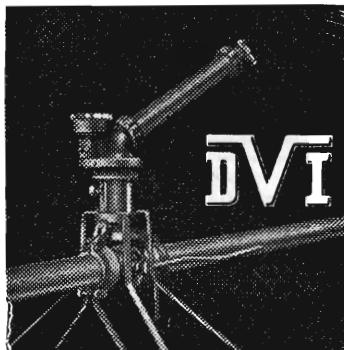
Telefon Viborg 1380

**CLOC**

*Liqueur  
Gin  
Whisky*

## ANVEND TØRVESTRØELSE VED DRÆNING . . .

På jorder med fintsandet undergrund kan en tilsanding af drænrørene forebygges ved anbringelse af et lag tørvestrøelse (»hundekød«) omkring stødfugerne. Spørg Hedeselskabet.



## VANDINGSANLÆG

med Kanoner eller Sprinklere



**DANSK VANDINGS INDUSTRI**

Snoghøj, Fredericia

Tlf. Erritsø 125

## Ellidshøj Kridt- og Kalkværk

v/ C. M. Christiansen, Aarhus

Telefon Ellidshøj 4 og Aarhus 2 73 12

Fabrikation af jordbrugskalk samt foderkridtmel

## Husmandshypotekforeningen

Nørre Voldgade 16

København K

## Nivaagaard Teglværk

Nivaa - telefon nr. 9

Drænrør - Mursten - Teglbokke - Tentordæk

## Petersen & Pedersen

Alt i  
elektricitet

VIBORG:

Telf. 195 og 1325

## Skive Cementstøberi

KNUD ØSTERGAARD

Telefon 921

NORMRØR

med garantimærket  $\Delta$

Imprægnering

Brøndrør



## BETONKLINKER

til

## HULMURS- OG STALDISOLERING



$\frac{1}{3}$  FISKBÆK

BETONKLINKERFABRIK

TELEFON HERBORG 12

## Sydvestjydske Teglværkers Salgskontor

Telefon 58

ØLGOD

Telefon 59

**AALBORG**   
AKVAVIT.

# Løve Garn

## Aktieselskabet Holger Petersen

Købmagergade København K



### Skovarbejderskolens kursus 1961-62

6. Fra d. 5. febr. til d. 28. febr. Alm. skovarbejderkursus.  
7. Fra d. 5. marts til d. 28. marts. Alm. skovarbejderkursus.  
**Bemærk!**  
Alm. skovarbejderkursus omfatter også brug af motorsave.  
Kursus nr. 6. og 7. er specielt tilrettelagt for førststuderende og skovfogedelever, der dog også kan optages på de øvrige kursus, når ikke alle pladser er optaget af skovarbejdere.  
Skovfogedelever på prøveår optages ikke. Uddannelsestrin anføres.  
Førststuderende og skovfogedelever skal betale kr. 50,00 pr. uge i kursusafgift.  
Ansøgningsskema og evt. yderligere oplysninger fås ved henvendelse til Skovarbejderskolen, Kagerup St., tlf. Helsingø 615.  
**Husk skovarbejderskolens bøger:**  
Håndredskaber til skovarbejde v. G. Bergsten og I. Nissen 4,00 kr.  
Arbejdstekniske råd og vink v. G. Bergsten. 2. udgave. 3,00 kr.  
Motorsavens brug og vedligeholdelse v. I. Nissen. 3. udg. 2,00 kr.  
Regnskabsbog for motorsave. . . . . 1,50 kr.  
Ved forud indbetaling på giro 72403 sendes bøgerne portofrit.

I. J. NISSEN.

### Viborg Byes og Omegns Sparekasse

Telefon 1400 (4 lin.)  
Sct. Mathiasgade 68  
Kontortid: Kl. 9—15  
Lørdag: Kl. 9—12  
Aftenekspedition:  
Fredag: Kl. 18,30—20

#### Filialer:

Karup  
Flyvestation Karup  
Mammen  
Løgstrup

Omhyggeligt behandlede **skovplanter**  
i værdifulde provenienser

#### Danplanex Planteskoler A/S

Rødekre - telf. (0 46) 62933\*

### HØJSLEV **TEGL** VÆRKER $\frac{1}{2}$

#### Drænrør i alle størrelser

Omgående levering i prima kvaliteter

Højslev Teglværk

Branden Teglværk

Nymølle Teglværk

#### Kjellerup Betonvarefabrik

ved I. T. Birk — Telefon 45 Kjellerup

Efter Kl. 17 : Rødkjærsbro telefon 14

FØRER KUN  $\triangle$  MÆRKEDE VARER

Alle arter betonvarer til afvanding og kloak føres  
FORLANG TILBUD

### Herning Hede- & Discontobank

10—12½, 14½—17  
Telefon 5 273 720

#### Skovtjære 0.433.

Mod vildt- og museskader.

#### Musetjære. Kun mod mus.

Mere effektiv end 0.433.

#### Arbinol. Spangol V.

(vildtbid.)

#### Spangol S. (skrælning).

Specielt monterede sprøjter.

Brochurer: »10 år«

Sprøjten og sprøjte teknik

Sprøjtningsresultater 1953/54

### DIANA SKOVTJÆRE

Orehoved, Telf. 96\* og 119

### Aarhus Privatbank

Aarhus

Stiftet 1871

København

**AERGLIT**  
DANSK SIKKERHEDSPRÆNGSTOF

# Hedeselskabets Tidsskrift

Nr. 16

25. decbr. 1961

82. årg.

*udgår 16 gange årligt og sendes til selskabets medlemmer. Annoncer bedes sendt til Hedeselskabets hovedkontor, Viborg. Annoncepris 60 øre pr. mm. Medlemsbidraget er enten årlig mindst 5 kr. eller en gang for alle mindst 100 kr. Redaktør: H a r. S k o d s h ø j. Redaktionsudvalg: Afdelingschef, skovrider B. Steenstrup (formand), overingeniør N. Venov og distriktsbestyrer J. Alsted. Carlo Mortensens Bogtrykkeri, Viborg.*

**Indhold:** Hedeselskabets hydrometriske undersøgelser. — Jyllands heder. — Tørveproduktionen i 1961. — Dødsfald: Civilingeniør Axel Rath. — I få ord.

**Forsiden:** Her vises de vanskelige forhold, der arbejdes under, når oversvømmelser og særlige bundforhold lægger hindringer i vejen for et landvindingsarbejdes videreførelse. Der er her tale om et mindre dige, der skal forstærkes, fordi bunden stadig gav efter, således at diget sank.

---

## Hedeselskabets hydrometriske undersøgelser

Af professor, civilingeniør *N. J. Dahl*, Den kgl. Veterinær og Landbohøjskole

Nu foreligger den længe ventede 8. beretning om Hedeselskabets hydrometriske undersøgelser, der omfatter femåret 1950—55. Man udstøder uvilkårligt et suk ved at se, at det skal tage mere end 5 år at bearbejde og udsende dette materiale, der er så vigtigt et bevismiddel i den stadige diskussion om vandbalancen i Danmark.

I udstyr og omfang adskiller denne beretning sig ikke nævneværdigt fra 7. beretning; men et nærmere studium viser, at formålet med disse undersøgelser langsomt skifter karakter; oprindeligt var de — som anført af afdelingschef Ebert — anlagt med vandkrafttekniske og kulturtekniske formål for øje, mens de nu i langt højere grad tjener til at belyse en del af den for samfundet så vigtige vandbalance.

Overensstemmende hermed kan de vandløb, hvori målinger er udført, henføres til to grupper, nemlig de »gamle«, i hvilke målingerne har været udført i en meget lang årrække, og de »nye«, i hvilke målingerne er påbegyndt inden for de sidste ca. 12 år.

Målingerne for årene 1950—55 i de gamle vandløb med gennemgående ret store oplande ændrer ikke nævneværdigt de kendte tal fra tidligere beretninger, hvad hosstående sammenstilling (skema 1) viser. Differensen mellem nedbør og afstrømning, der for mange vandløbs vedkommende med god til-

Skema 1.

vandløb	til 31/5—50			til 31/5—55		
	års- nedbør mm	års- afstr. mm	diff. mm	års- nedbør mm	års- afstr. mm	diff. mm
Uggerby å .....	631	303	328	646	314	332
Lindholm å .....	616	262	354	639	275	364
Aarup mølleå .....	721	363	358	757	397	360
Lindborg å .....	669	322	347	683	330	353
Simsted å (til 31/5-56)	680	290	390	726	383	343
Karup å .....	642	302	340	688	334	354
Nørre å .....	692	341	351	702	346	356
Gudenå (Tvilumbro) ..	708	382	326	718	387	331
Skern å .....	736	398	338	754	413	341
Stilde å .....	758	272	486	796	284	512
Ribe å .....	739	316	423	783	394	439
Villumstrup å .....	602	212	390	605	217	388
Odense å (Ejby mølle) ..	621	265	356	635	283	352
Havelse å .....	598	161	437	616	180	436
Græse å .....	553	155	398	610	195	415
Hove å .....	564	344	520	580	57	523
Halleby å .....	564	176	388	578	185	393
Tude å .....	616	164	452	630	176	454
Suså .....	622	218	404	637	221	416
Tingsted å .....	596	164	432	604	168	436
Lomose å .....	600	142	458	602	147	455

nærmelse kan identificeres med fordampningen inden for oplandet, viser en ubetydelig stigning, mens såvel nedbør som afstrømning har en utvivlsomt significant stigning. Et nærmere studium af beretningen viser, at denne stigning i det væsentlige kan henføres til de nedbørsrige (hydrometriske) år 50/51, 53/54 og 54/55.

Disse resultater bekræfter stadigvæk, at når fordampningen (og eventuelle grundvandsstrømme samt vandvindinger) har taget deres part af nedbøren, så er det vandløbenes opgave at fjerne resten, og de bringer derfor i og for sig ikke andet end en ajour-føring af kendte resultater.

Målingerne i de nye vandløb er derimod langt mere interessante at studere; nogle hovedresultater herfor er sammenstillet i skema 2, der giver middelværdier for nedbør og afstrømning samt differensen mellem disse inden for måleperioden, hvor hvilken begyndelsesdatoen er anført. Ligeledes er oplandene til målestationerne anført.

De fleste af disse målestationer har i modsætning til de i skema 1 anførte et lille topografisk opland, og hermed imødekommes et længe næret ønske om målinger fra sådanne oplande. De små oplande medfører selvfølgelig, at stationerne ligger nær (hoved)vandskellene, og heraf følger også, at anomalier, som følge af at de topografiske og de underjordiske vandskel ikke falder sammen,

Skema 2.

vandløb		opland km <sup>2</sup>	års- nedbør mm	års- afstr. mm	diff. mm
Skovmølle bæk .....	1/10—50	1,7	750	615	135
Kaat bæk .....	1/6 —52	34	726	169	557
Dride å .....	1/11—47	17,5	844	238	606
Flynder å .....	1/6 —48	58	845	260	555
Herborg bæk .....	1/11—47	16	797	239	558
Lindved å .....	1/6 —52	60	638	239	399
Sallinge å .....	1/2 —50	18,8	719	305	414
Borreby møllebæk .....	1/9 —51	33	628	219	409
Ringsted (Torpet) .....	1/10—49	205	676	232	444
Køge å .....	1/1 —51	131	642	210	432
Vemmedrup bæk .....	1/6 —51	7,7	624	133	491

træder tydeligt frem. Dette ses især af de anførte stærkt varierende differens-  
tal, som i dette tilfælde ingenlunde repræsenterer den naturlige fordampning.  
Endnu større variationer viser afstrømningstallene med maksimum 615 mm/år  
(19,5 l/sek. km<sup>2</sup>) for Skovmølle bæk og minimum 133 mm/år (4,2 l/sek. km<sup>2</sup>) for  
Vemmedrup bæk. Forklaringen på disse variationer i differens- og afstrøm-  
ning kan kun være, at de topografiske og underjordiske vandskel ikke falder  
sammen.

Mens de »gamle« målinger ved deres meget nødvendige fortsættelse næppe  
kan forventes at bringe væsentlige nyheder, kan de »nye« målinger ved deres i  
endnu højere grad nødvendige fortsættelse forventes i fremtiden at bringe  
megen viden om såvel lokale som mere udbredte grundvandsstrømme, der vil  
kunne blive inddraget i vandindvindingsanlæg.

Det »gamle« i beretningen kan således siges at være godt; det nye er løfte-  
rigt; derudover er der noget i beretningen, som er forjættende, og som man  
bedst får øje på ved at studere oversigtskortet (s. 8), hvor placeringen af måle-  
stationerne er vist. Her finder man ialt 9 målestationer i Køge å's og Ringsted  
å's opland, men i tabellerne ses kun resultater fra 3 af disse stationer. Tilsva-  
rende gælder også oplandene for Odense å og Aarhus å. Det fremgår af over-  
sigten over målestationerne, at nogle af disse stationer er oprettet efter 1955,  
og vi kan vel derfor gøre os håb om, at resultaterne fra disse stationer kommer  
i næste beretning.

Når disse stationer forekommer anmelderen særlig interessante, hænger  
dette naturligvis sammen med, at de ligger inden for vandindvindingsområderne  
for de store byer eller i områder, der i en overskuelig fremtid kan forventes  
inddraget herunder. Det er for de sidstnævnte områder overordentlig vigtigt at  
have et indgående kendskab til de hydrometriske forhold før vandindvindingen  
iværksættes, således at de heraf forårsagede ændringer i afstrømningsforholde-  
ne direkte kan påvises.

Selvom dette behov for nyttig viden er sat i relation til vandindvindingen i nærheden af de store byer, må det ikke glemmes, at andre vandindvindingsbehov dukker op landet over. Her tænkes på vandforbruget til dambrug og ikke mindst til landbrugets supplerende vanding, der stadig griber om sig. I virkeligheden kan vore vandløbs totale vandføring i juni og juli slet ikke slå til til en sådan supplerende vanding, når hele oplandet skal vandes, og hvem skal så have ret til vandet. At tage fra grundvandsforekomster hjælper ikke, al den stund grundvandstilstrømningen til vandløbene nedsættes med den samme mængde.

Med den sidste antydning trækkes en af anmelderens kæpheste ud af stalden. Behovet for at fordele vore ressourcer af ferskvand, således at rimelige hensyn tages til alle sider, bliver større og større; men denne fordeling forudsætter — foruden et dybtgående kendskab til vandets kredsløb i naturen, hvortil Hedeselskabets hydrometriske undersøgelser yder deres værdifulde bidrag — at vandløbslovgivningen og vandindvindingslovgivningen samarbejdes og udformes på en sådan måde, at de ikke kommer i strid med naturens ubønhørlige love, specielt vandbalanceloven.

Omtalen af den 8. hydrometriske beretning startede med et suk; lad den slutte med det håb, at den viden, Hedeselskabets hydrometriske afdeling har samlet siden 1955, ikke forholdes os ret længe eller mere præcist, at 9. beretning kan udsendes i 1962.

---

## Jyllands heder

### De systematiske hedeundersøgelser afsluttet

Ved konsulent *Th. Th. Hove*.

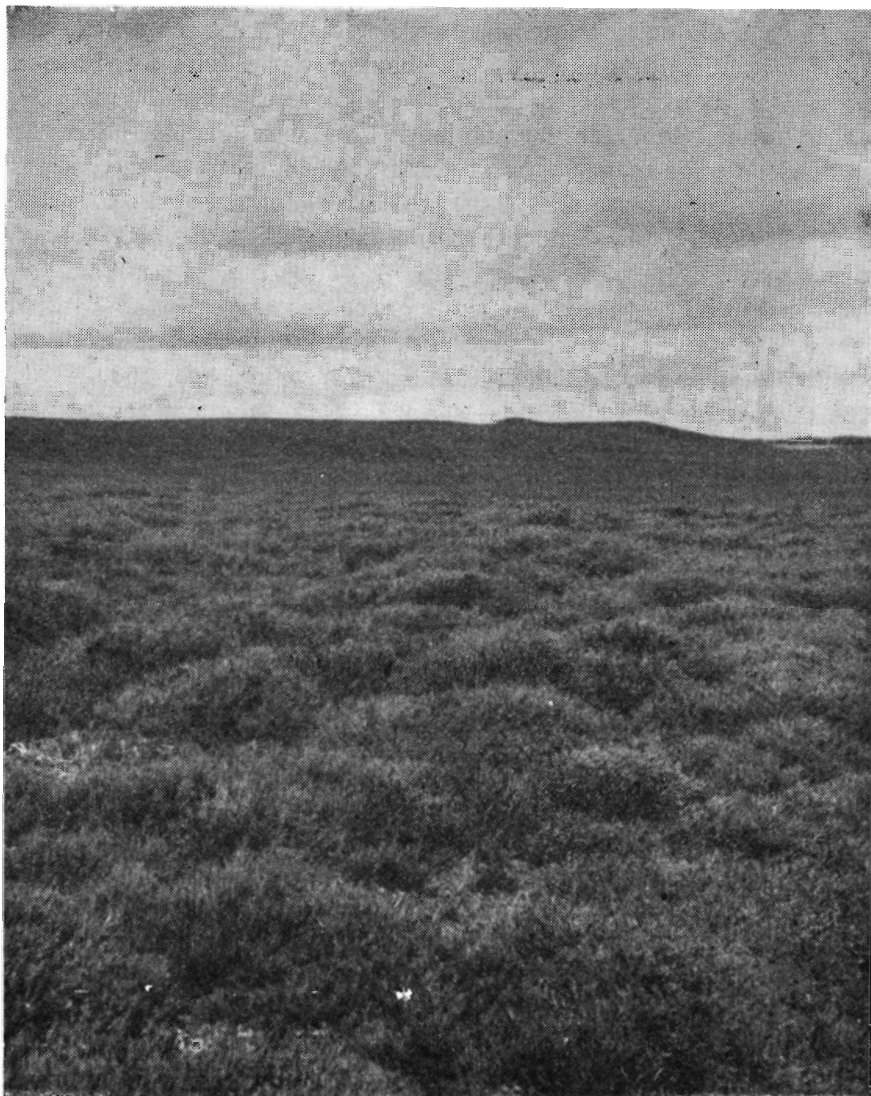
I året 1935 besluttede Hedeselskabets bestyrelse, at der skulle indledes en systematisk undersøgelse af hedearealerne i Jylland, idet der ret ofte fra offentlige myndigheder og private rettedes forespørgsel til selskabet om hedernes udstrækning eller om visse arealers egnethed til opdyrkning eller tilplantning.

Der blev stillet et mindre beløb til rådighed til fremme af disse undersøgelser, og det blev overdraget Hedeselskabets *afdeling for undersøgelser og forsøg* at gennemføre dette arbejde.

Arbejdet kom til at strække sig over et længere tidsrum end beregnet, idet krigsperioden satte en stopper for markarbejdet. Inden krigen havde man afsluttet undersøgelserne i *Ribe og Ringkøbing amter*, og beretninger herom udsendtes i 1942.

Efter ca. 10 års stilstand blev undersøgelserne fortsat, og i 1951 forelå beretningen om *Aalborg amt*. Derpå fulgte i 1952 *Vejle og Thisted amter* og i 1955 *Viborg, Hjørring og Randers amter*.





*Den urørte hedeblade ved Kongenshus.*

For den resterende del af Jylland, Aarhus og Skanderborg amter, samt Sønderjylland blev markarbejdet foretaget i 1953 og beretninger udsendt i 1961.

Der foreligger nu således en samlet opgørelse over Jyllands hedeareal, og som et led i undersøgelsen er samtidig foretaget en klassificering af hedejordens bonitet.

Spørgsmålet om, hvorvidt heden gennem tiderne har bestået i sin nuværende form, eller den skal betragtes som et tidligere skovareal, der gennem menneskets ødelæggelser er forvandlet til hede, er ofte drøftet.

Det var *Dalgas'* opfattelse, at sammenhængende skov, med undtagelse af »adskillige hårdt udsatte bakker, der aldeles have vægret sig ved at bære skov«, dækkede landet overalt, indtil mennesket bragte huller i den. Han var kommet til denne erkendelse ud fra undersøgelsen af de mange egekrat, der findes spredt over hele Jylland.

Andre forskere som f. eks. *J. G. Forchhammer* og *P. E. Müller* hævdede imidlertid, at hedesletterne med alunderlag aldrig havde båret skov.

Ud fra betragtninger af vore gravhøjes anlæg på heden, må denne have haft en ganske betydelig udstrækning allerede i oldtiden.

Gravhøjens stortid falder i ældre bronzealder (ca. 1500—800 f. Kr.), og arkæologiske undersøgelser af høje på heden har vist, at de er opbyggede på gammel hedebund ved opstabling af lyngtørv med lyn-gen nedad.

Efter højenes opførelse er hededannelsen fortsat ovenpå højenes overflade.

Efter *P. E. Müllers* undersøgelser opstår der i vore skove en tilsvarende mordannelse med blysand og al under som på heden. Medens mordannelsen i egeskove er sjælden, er den ret almindelig i bøgeskove på mager, åben og for vinden udsat bund, og der gives her lyn-gen god mulighed for fremgang.

I slutningen af bronzealderen begynder bøgen at gøre sig gældende, i den første tid af jernalderen (ca. 400 f. Kr.) tager den overhånd.

Ved overgangen fra egeskove til bøgeskove synes således grunden at være lagt for lyn-gens voldsomme fremtrængen.

Af gravfundenes trækulsrester kunne meget tyde på, at selv om højene var anlagt på hede, har skoven eller krattet ikke været langt borte.

Gåden om hedens alder kan ikke siges at være løst, idet — forskerne imellem — mening kom til at stå mod mening; men gennem nyere tids pollenanalyser fra hedesøer og moser synes man at nærme sig målet.

Efter *K. Gram*, *C. A. Jørgensen* og *M. Køies* undersøgelse af »De jydsk egekrat og deres flora« antages det nu, at bakkeøerne i stor udstrækning har været skovklædte.

For fladernes vedkommende afvises det ikke, at disse heder kan være et slutstadium af senglaciertidens tundraer.

Ved begyndelsen af historisk tid (år 1000) var store dele af Jylland endnu dækket af skove, og på de senere forladte områder boede der langt op i middelalderen mennesker, men heden var i stadig vækst.

Tiden omkring 1300 med dens mange krige og vel især pesten —

den sorte død — er indledningen til de følgende århundreders ødelæggelser, hvor agrene sprang i lyng, og en almindelig affolkning fandt sted.

De opblussende pestepidemier 1602—03 og svenskekrigene i det 17. århundrede med den hæmningsløse rov hugst i skovene fik atter heden til at vokse i uhyggelig grad.

Op mod 1800 når hedearealet sin største udstrækning. Professor *Wilse* angiver 1798 en samlet hede flade på ca. 16 mil i længden og 5—8 mil i bredden.

De første nogenlunde korrekte tal for hedens omfang i Jylland er fra omkring 1850, hvor den angives at indtage ca. 1.100.000 ha eller 37,6 % af Jyllands samlede areal.

I 1896 var hedearealet mere end halveret, idet der nu var 485.000 ha tilbage.

Denne voldsomme nedgang i et forholdsvis begrænset tidsrum tillægges almindeligvis reaktionen efter tabet af Sønderjylland. Der gik en bølge af initiativ over Jylland, ja, over hele landet.

Hedeselskabets kultiveringsarbejde kom til at stå som et eksempel, der var værd at efterfølge, og det blev gjort.

Til de fleste gårde i hedeegnene hørte store uopdyrkede arealer, der nu skulle under kultur enten ved plantning eller ved opdyrkning.

Nye ejendomme blev oprettet, som oftest til et familiemedlem, og omkring 1900 var opdyrkningsarbejdet stort set tilendebragt for de gode egne vedkommende.

Når hedeopdyrkingen i det 20. århundrede kom til at gå betydeligt langsommere end i tiden forud, skyldtes det, at man ret naturligt var begyndt med de bedst egnede arealer.

Tilbage stod nu de steder, hvor jordens kvalitet, ejendomsforhold, afvandings- eller vejproblemer gjorde det mere betænkeligt at gå i gang.

Det stigende behov efter jord, der fulgte med byernes vækst og udvidelsen af vejarealet, bragte dog i første halvdel af vort århundrede atter en halvering af hedearealet.

Med nutidens maskinteknik og kendskab til jordens rette behandling er hedeopdyrkning ikke længere noget problem, og langt flere hede strækninger, end man tidligere kunne tænke sig at opdyrke, findes nu værdige til at lægges under ploven.

I efterfølgende tabel er givet en opstilling over slutresultatet af hedeundersøgelserne.

Da der jo imidlertid siden undersøgelsernes afslutning har fundet en betydelig opdyrkning sted, har man søgt at korrigere det endelige tal for, hvor megen hede der i 1961 er tilbage her i landet.

Denne à jour-føring er sket dels på grundlag af Hedebrugets op-

Resultatet af Hedeselskabets hedeundersøgelser, angivet i ha

Amt	Undersøgt år	Middel-		Simpel hede	Hedekær	Lyng- mose	I alt
		god til hede	god til hede				
Ribe . . . . .	1938	8076	8990	4825	3574	25465	
Ringkøbing . . . . .	1938—39	40350	10345	4469	3864	59027	
Aalborg . . . . .	1950	4465	1055	218	6277	12015	
Vejle . . . . .	1950	3375	1392	1245	1921	7933	
Thisted . . . . .	1951	1241	9075	2401	0	12717	
Viborg . . . . .	1951	4507	4847	1315	931	11600	
Hjørring . . . . .	1953	2386	8654	2816	2706	16562	
Randers . . . . .	1953	564	1245	37	1222	3068	
Aarhus . . . . .	1953	11	0	0	30	41	
Skanderborg . . . . .	1953	1097	1978	121	565	3761	
Aabenraa . . . . .	1953	212	37	77	1866	2192	
Sønderborg . . . . .	1953	0	0	0	0	0	
Haderslev . . . . .	1953	165	100	158	751	1174	
Tønder . . . . .	1953	1440	639	1049	1337	4465	
Hele Jylland . . . . .		67889	48357	18730	25044	160020	

gørelser over tilskud til hedeopdyrkning og dels efter oplysninger fra A/S Jysk Landvinding og Statens Jordlovsudvalg i Tønder.

Hedebrugets oplysninger om hedeopdyrkning

Aalborg amt . . . . .	680 ha opdyrket i tiden 1951—1960
Hjørring amt . . . . .	811 » » » » 1954—1960
Randers amt . . . . .	15 » » » » 1954—1960
Ribe amt . . . . .	11.190 » » » » 1940—1960
Ringkøbing amt . . . . .	20.250 » » » » 1940—1960
Skanderborg amt . . . . .	178 » » » » 1954—1960
Thisted amt . . . . .	1.344 » » » » 1952—1960
Vejle amt . . . . .	1.193 » » » » 1951—1960
Viborg amt . . . . .	1.252 » » » » 1952—1960
Aabenraa amt . . . . .	81 » » » » 1954—1960
Haderslev amt . . . . .	178 » » » » 1954—1960
Tønder amt . . . . .	855 » » » » 1954—1960
Ialt . . . . .	38.027 ha

A/S Jysk Landvinding har siden 1940 opdyrket 2280 ha hede i Ringkøbing amt og gennem Statens Jordlovsudvalg i Tønder er der siden 1954 opdyrket 629 ha i Tønder amt og 59 ha i Aabenraa amt.

Ialt er der således efter de systematiske hedeundersøgelser afslutning opdyrket 40.995 ha hede, og lyngarealerne har herefter i dag en størrelse af 119.025 ha.

Arealet med lyngmose udgør som anført 25.044 ha, og da den stedfundne opdyrkning hovedsagelig er sket på egentlig hedejord bliver slutresultatet, at landet i 1961 har 93.981 ha hede tilbage.

# Hedeselskabets Tidsskrift

1961

82. årgang

Udgivet af  
Det danske Hedeselskab

Viborg  
Carlo Mortensens Bogtrykkeri  
1961

Redaktionsudvalg:  
Afdelingschef, skovrider **B. Steenstrup** (formand),  
overingeniør **N. Venov**  
og distriktsbestyrer **J. Alsted**.

Redaktør: **Har. Skodshøj**.

## INDHOLD:

### Administration:

	Side
Årsberetning, v. Fr. Heick . . . . .	129, 171, 214
Hedeselskabets regnskab . . . . .	235
Hedeselskabets årsmøde, ref. v. H. Skodshøj . . . . .	241

### Plantning og skovbrug:

Der er grøde i arbejdet med læplantning, v. H. Skodshøj . . . . .	35
Vækst og udvikling, af Forstmester Erik Børresen . . . . .	51
Maskinel beskæring af læhegn, af Folmer Westh . . . . .	83
Fra hedekrat til skov, v. H. Skodshøj . . . . .	113
Rødgranens 1. og 2. generation, ref. v. H. Skodshøj . . . . .	121
Svenske forsøg med lævirkning, af Frode Olesen . . . . .	251
Plantningsforeningernes årsmøde, ref. v. H. Skodshøj . . . . .	257
Kronhjortskader i de skaanske granskove, ref. v. H. Skodshøj . . . . .	285
Udhugning i ung rødgran, af Erik Oksbjerg . . . . .	289
Et udhugningsforsøg i Nystrup plantage, ref. . . . .	308
Rækkevis hugst i rødgranbevoksninger, af B. Engberg . . . . .	323
De jydsk plantninger har jævnet nedbøren ud (interv. med statsmeteorolog Leo Lysgaard) . . . . .	353

### Grundforbedring, mose- og engkultur:

Dræning af arealer med trykvand, ref. af P. . . . .	25
Fremtidig landvinding og grundforbedring, v. sekretariatchef Kr. Nielsen . . . . .	317
Markvanding, anm. v. civilingeniør Niels Venov . . . . .	330
Afvanding og landvinding mellem Skjern og Ulfborg, af amtsvandsinspektør P. K. Nielsen . . . . .	340
Trykvandsareal i Vinderslev (fra årsberetning 1961) . . . . .	355

### Moseindustri:

Produktionen af tørvestrøelse i 1960, af A. Krøigaard . . . . .	101
Moserne i Randers amt, af A. Krøigaard . . . . .	302
Tørveindustrien i 1961, af forstander A. Krøigaard . . . . .	368

### Dødsfald:

Fru Johanne Morville, Viborg, v. H. Skodshøj . . . . .	4
Distriktsbestyrer Axel Pedersen, Odense, v. H. Skodshøj . . . . .	18
Prof. I. M. Lyshede, v. Frode Ebert . . . . .	24
Bankdir. C. Poulsen, Viby, v. H. Skodshøj . . . . .	29
Civilingeniør Sv. Aage Jensen, v. Frode Ebert . . . . .	47
Kreditkassedirektør Aksel Jensen, v. H. Skodshøj . . . . .	66
Plantør N. Chr. Nielsen, Sdr. Omme, v. H. Skodshøj . . . . .	66
Administrator Johs. Krøier, v. H. Skodshøj . . . . .	332
Kmh., amtmand Andreas Karberg, v. H. Skodshøj . . . . .	338
Distriktsbestyrer Otto Friis-Møller, v. S. P. Sørensen . . . . .	339
Civilingeniør Axel Rath, v. Frode Ebert . . . . .	371

**Forskelligt:**

	Side
Ved årsskiftet, af Fr. Heick . . . . .	2
Sølvbæger . . . . .	5, 111, 277, 331
Den nyeste udvikling af dybdepløvene, af A. Krøigaard . . . . .	5
Kalkforsøgene, ref. . . . .	19
Overfladeafstrømning, ref. . . . .	22
Hedeselskabets historiske samlinger, v. Th. Th. Hove . . . . .	26
Lønborg Hede, v. H. Skodshøj . . . . .	41
Plovsål og drænvirkning, af K. Sandahl Skov . . . . .	43
Afgrøder og vand, ref. af beretning . . . . .	45
Fra en vestjydsk hedegaard, v. H. Skodshøj . . . . .	59, 85
Plantevæksten sikres mod vandmangel ved afvanding, af dr. agro K. Lade- foged . . . . .	73
Hvor mulighederne findes, af prof. S. Tovborg-Jensen . . . . .	81
Nogle geokemiske betragtninger, af statsgeolog Werner Christensen . . . .	93
Handel med jordbrugskalk . . . . .	103
Bemærkninger om vandspild (af civilingeniør Wilfred Christensen) . . . .	104
Hjælp til udviklingslandene, af civilingeniør Høst-Madsen . . . . .	107
Landsplanlægning i Danmark, anm. v. H. Skodshøj . . . . .	125
Mergelgravning før, af Laurids Stigsen . . . . .	250
Systematiske hedeundersøgelser, af Th. Th. Hove . . . . .	263
De danske mergelselskabers årsmøde, v. H. Skodshøj . . . . .	279
Om »gamle« Morville, v. H. Skodshøj . . . . .	310
Prisen på Danmarks jord, af civilingeniør Høst-Madsen . . . . .	335
Kr. Fromsejers og I. P. Knudsens afsked . . . . .	351
Hedeselskabets hydrometriske undersøgelser, af prof. N. I. Dahl . . . . .	359
Jyllands heder, af konsulent Th. Th. Hove . . . . .	362

**I få ord:**

Doses' arealer v. Haderup . . . . .	16
Thv. Kierulf, Oslo . . . . .	16
Amtvandinspektør P. K. Nielsen 60 år . . . . .	30
Ingen øget afstrømning . . . . .	32
Rygning forbudt . . . . .	128
Erosion i Island . . . . .	240
Sammenslutning af to kalkfirmaer . . . . .	259
Nordisk Hydrologkongres . . . . .	260
Københavnsheden solgt . . . . .	262
A/S Steen Blicher . . . . .	286
Hedeselskabets Pressetur . . . . .	287
Hollandske landvindingsarbejder . . . . .	288
A/S Plantningsselskabet Sønderjylland . . . . .	314
Det tyske »Program nord« . . . . .	315
10.000 vildgæs på kost . . . . .	316
Mindesten for H. Theut . . . . .	333
Den første traktor . . . . .	333
Danmarks vandreserver kortlægges . . . . .	358



## FORFATTERFORTEGNELSE;

	Side
Børresen, Erik, forstmester: Vækst og udvikling . . . . .	51
Christensen, Werner, statsgeolog: Nogle geokemiske betragtninger . . . . .	93
Dahl, N. I., prof.: Hedeselskabets hydrometriske undersøgelser . . . . .	359
Ebert, Frode: I. M. Lyshede . . . . .	24
» » : Sv. Aage Jensen . . . . .	47
» » : Civilingeniør Axel Rath . . . . .	371
Engberg, B., statsskovrider: Rækkevis hugst i rødgranbevoksninger . . . . .	323
Hove, Th. Th.: Hedeselskabets samlinger . . . . .	26
» » » : Systematiske hedeundersøgelser . . . . .	263
» » » : Jyllands heder . . . . .	362
Høst-Madsen, M., civilingeniør: Hjælp til udviklingslandene . . . . .	107
» » » : Prisen på Danmarks jord . . . . .	335
Krøigaard, A: Udvikling af dybdepløvene . . . . .	5
» » : Produktionen af tørvestrøelse i 1960 . . . . .	101
» » : Moserne i Randers amt . . . . .	302
» » : Tørveindustrien i 1961 . . . . .	368
Ladefoged, K., dr. agr.: Plantevæksten sikres ved afvanding . . . . .	73
Nielsen, Kr., sekretariatchef: Fremtidig landvinding og grundforbedring . . . . .	317
Nielsen, P. K., amtsvandsinspektør: Afvanding og landvinding mellem Skjern og Ulfborg . . . . .	340
Oksbjerg, Erik, docent: Udhugning i ung rødgran . . . . .	289
Olesen, Frode, lækonsulent: Svenske forsøg med lævirkning . . . . .	251
Skodshøj, Har.: Fru J. Morville . . . . .	4
» » : Distriktsbestyrer Axel Pedersen . . . . .	18
» » : Bankdir. C. Poulsen . . . . .	29
» » : Der er grøde i arbejdet med læplantning . . . . .	35
» » : Lønborg hede . . . . .	41
» » : Fra en vestjydsk hedegård . . . . .	59, 85
» » : Kreditkassedirektør Aksel Jensen . . . . .	66
» » : Fra hedekrat til skov . . . . .	113
» » : Landsplanlægning, anm. . . . .	125
» » : Hedeselskabets årsmøde . . . . .	241
» » : Plantningsforeningernes årsmøde . . . . .	257
» » : Mergelselskabernes årsmøde . . . . .	279
» » : Kronhjortskader, ref. . . . .	285
» » : Om »gamle Morville« . . . . .	310
» » : Johs. Krøier . . . . .	332
» » : Andreas Karberg . . . . .	338
» » : De jyske plantninger har jævnet nedbøren ud . . . . .	353
Skov, K. Sandahl: Plovsål og drænvirkning . . . . .	43
Stigsen, Laurids: Mergelgravning før . . . . .	250
Sørensen, S. P., konsulent: Otto Friis-Møller . . . . .	339
Tovborg-Jensen, S., prof.: Hvor mulighederne findes . . . . .	81
Venov, Niels, civilingeniør: Markvanding, anm. . . . .	330
Westh, Folmer: Maskinel beskæring af læhegn . . . . .	83

# Hedeselskabets repræsentanter og bestyrelse

## Repræsentanter:

	År for sidste valg	1. gang valgt
<b>A a b e n r a a - S ø n d e r b o r g a m t e r :</b>		
Gårdejer Jacob Jørgensen, Brandsbøl, Nordborg	(1956)	(1956)
Gårdejer Holger J. Hansen, Tinggaard, Stubbæk, Aabenraa	(1959)	(1959)
<b>A a l b o r g a m t :</b>		
Proprietær J. Chr. Welling, R., »Valstedgaard«, Sebbesund	(1959)	(1953)
Gårdejer Axel Andersen, Kyvsgaard, Langholt	(1956)	(1956)
<b>A a r h u s o g S k a n d e r b o r g a m t e r :</b>		
Proprietær S. Arentoft, R., Højbjerg	(1956)	(1944)
Godsejer A. Pontoppidan, Constantinsborg, Ormslev	(1959)	(1947)
Gårdejer Markus Hansen, R., Vester Mølle, Skanderborg	(1956)	(1950)
<b>H a d e r s l e v - T ø n d e r a m t e r :</b>		
Stiftamtmand Jens Pinholt, K., Dbm., Haderslev	(1956)	(1953)
(Supp. valg i 1953).		
Gårdejer Niels Lund, V. Gammelby, Højer	(1959)	(1959)
<b>H j ø r r i n g a m t :</b>		
Amtsrådsmedlem, proprietær Aage Holm, R.I, Eskjær, Tolne	(1960)	(1935)
Hovedkasserer P. Chr. Andersen, Æblevangen 4, Hjørring	(1956)	(1950)
Amtsrådsmedl., husmand Emil Petersen, Jerup	(1956)	(1956)
<b>R a n d e r s a m t :</b>		
Gårdejer Johs. Grosen, »Vestervang«, Skæring pr. Hjortshøj	(1959)	(1947)
Hofjægermester Chr. Mourier-Petersen, Rugaard, Hyllested	(1956)	(1950)
Gårdejer K. Støvring, Bjergby, Spentrup	(1959)	(1953)
<b>R i b e a m t :</b>		
Rentier Søren Johansen, Holsted	(1956)	(1938)
Bankdirektør C. F. Christiansen, Brørup	(1959)	(1959)
Gårdejer, sognerådsformand Anders Chr. Andersen, Morsbøl plantage, Grindsted	(1959)	(1959)
<b>R i n g k ø b i n g a m t :</b>		
— — —	—	—
Konsulent, folketingsm. J. E. Foged, Hammerum	(1959)	(1953)
Dommer, folketingsm. K. Thestrup, R., Herning	(1956)	(1956)

Thisted amt:	Ar for sidste valg	1. gang valgt
— — — Planteskoleejer Oscar Bang, R., Nykøbing M.	(1959)	(1947)
Vejle amt:		
Gårdejer J. L. Knudsen, Egtved	(1956)	(1956)
Gårdejer A. Johnsen, Højgaard, Ildved	(1959)	(1959)
Sognefoged Mathias Mathiasen, Grarup, Brande	(1959)	(1959)
Viborg amt:		
Kammerherre, hofjægermester Chr. Lüttichau, R., Dbm., Tjele pr. Ørum Sdrl. (Bestyrelsens formand).	(1961)	(1923)
Fhv. folketingsmand Laust Nørskov, R.I, Nørskovgaard, Møldrup Næstformand for repræsentantskabet 1948).	(1959)	(1923)
Godsejer E. Obel, Haxholm, Bøstrup	(1956)	(1950)
Svendborg amt:		
Konsulent, folketingsmand Kresten Damsgaard, R., V. Skerninge	(1959)	(1955)
Københavns stad:		
Overretssagfører Axel Hulegaard, R., Dbm., Gl. Torv 14, København K.	(1959)	(1935)
København-Roskilde amter:		
Gårdejer, fhv. amtsrådsmedlem P. M. Poulsen, R., Frihedstoft, Jersie, L. Skensved	(1959)	(1947)
Frederiksborg amt:		
Proprietær C. F. Lassen, R., Færgevej 38, Frederikssund	(1956)	(1944)
Odense-Assens amter:		
Forstander Johs. Pedersen-Dalum, K., Dbm., Vesterled, Hjallese	(1956)	(1926)
Holbæk amt:		
— — —	—	—
Sorø amt:		
Godsejer S. Dahl, R., Catrineholm, Slagelse	(1956)	(1947)
Præstø amt:		
Forpagter H. Fabricius, R.I, Grævlingebakken, Nygaard, Præstø	(1956)	(1947)
Maribo amt:		
Amtsrådsmedlem, kammerherre J. C. V. V. Grandjean, Vennerslund, Nr. Alslev	(1956)	(1947)
Bornholms amt:		
Fhv. amtsrådsmedlem Jac. Jacobsen, Rutsker, Hasle	(1959)	(1947)

Valgte af repræsentantskabet:	År for sidste valg	1. gang valgt
Direktør Johs. F. la Cour, R., Pindstrup	(1960)	(1948)
Bankdir., borgmester J. J. Paulsen, R., Tønder	(1959)	(1953)
Fhv. folketingsmand J. Kr. Jensen, Lilliendalsvej 12, Brønshøj	(1960)	(1942)
Direktør C. E. Flensborg, R., Dbm., p. p., Abildgaardsvej 107, Virum	(1961)	(1943)
Direktør N. Basse, K., Dbm., Villa Tatoi, Viborg	(1959)	(1959)
Kreditforeningsdirektør Aa. Brink-Jensen, R., Husmandskreditforeningen, Aalborg	(1959)	(1941)
Godsejer, dr. med. & phil. h. c. K. A. Hasselbalch, FM.I, Borupgaard, Snekkersten	(1959)	(1935)
Gårdejer Marinus Sørensen, Højbro 12, Nykøbing M.	(1959)	(1941)
Hofjægermester, godsejer A. Olufsen, R., Qui- strup, Struer. Form. for repræsentantsk. 1948 (valgt i Ringkøbing amt 1938)	(1959)	(1947)
Fhv. landbrugsminister Jens Sønderup, K. Sønderupgaard, Herborg	(1959)	(1950)
Amtmand K. Friis Jespersen, K.I, Dbm., Svendborg	(1959)	(1950)
Gårdejer Hans M. Jensen, Højerup, St. Heddinge	(1961)	(1961)

### **Bestyrelsen :**

- Kammerherre, hofjægermester Chr. Lüttichau, R., Dbm.,  
Tjele, Ørum Sdrl. F o r m a n d.  
Valgt af repræsentantskabet 1961 (1930).
- Hofjægermester, godsejer A. Olufsen, R., Quistrup, Struer. Næstform.  
Formand for repræsentantskabet. (1. gang 1948).
- Amtsrådsmedlem, proprietær Aage Holm, R.I, Eskjær, Tolne.  
Valgt af repræsentantskabet 1960 (1948).
- Fhv. landbrugsminister, folketingsmand Jens Sønderup, K.,  
Sønderupgaard, Herborg.  
Valgt af repræsentantskabet 1959 (1959).
- Departementschef Vald. Hornslet, R.I, landbrugsministeriet,  
København K.  
Valgt af landbrugsministeriet fra 1. januar 1960.
- Afdelingschef Sv. Alstrup, R.I, finansministeriet, København K.  
Valgt af landbrugsministeriet fra 1. januar 1960.
- Amtsrådsmedlem, afdelingsformand Thorvald Holm, Brovst.  
Valgt af landbrugsministeriet 1. jan. 1960 (1957).
- Gårdejer S. Grue-Sørensen, Hjerm.  
Valgt af De samvirkende danske Landboforeninger 1960.
- Husmand Emanuel Vestbo, Toften 6, Tarm.  
Valgt af De samvirkende danske Husmandsforeninger 1960 (1954).

Efter hedeundersøgelserne var 67.889 ha hede betegnet som middelgod til god.

Det må formodes, at de senere års opdyrkning i væsentlig grad har fundet sted på de gode hedearealer, og reduceret disse med nævnte 40.995 ha, således at der nu kun er 26.894 ha tilbage.



*Urørt hede i Midtjylland.*

Med opdyrkningens gennemsnitstempo for de sidste 20 år vil det sige, at den gode hede i løbet af 10 år vil være forvandlet til agerjord.

Ved undersøgelserne er der taget sigte på at klarlægge betingelserne for hedearealernes udnyttelse ved tilplantning eller opdyrkning, og i overensstemmelse hermed er lagt særlig vægt på undersøgelsen af jordbundsforholdene. Ved denne er foretaget profilmålinger ved boring til 60—70 cm' dybde, hvorved er bestemt lagene af mor (lyngskjold), blysand og al samt undergrundens beskaffenhed. Boringerne er foretaget i et antal, der har rettet sig noget efter arealets størrelse og ensartethed. Jordlagene beskrives nærmere, især muldlaget samt allaget, hvor et sådant findes, og der gøres optegnelser om, hvorvidt undergrunden indeholder sten og grus. Det undersøges, om der er større »Indsande«. Der gøres kort rede for vegetationens

sammensætning og afvandings- og højdeforhold. Det enkelte areals beliggenhed i forhold til veje, byer, større plantager m. v. og adgangen til mergel beskrives. Desuden indhentes for større arealers vedkommende oplysninger om afstanden fra jordoverfladen til vandstandshøjden i de nærmeste brønde.

Endelig er opmærksomheden henledt på hedepartier af særlig skønhed, som der muligvis kan være tale om at frede.

Ved undersøgelserne i marken er benyttet målebordsbladene i 1 : 20000. De på disse kort viste lyngarealer er korrigeret ved gennemgangen i marken, og opdyrkede og tilplantede arealer er kortlagt.

## Tørveproduktionen i 1961

Af forstander A. Krøigaard.

Den dag synes ikke at være fjern, da tørv og tørvebrændsel er noget, børnene lærer om i skolen på samme måde, som de lærer om hesten, nemlig noget der fandtes i gamle dage, da Danmark hørte til de underudviklede lande. Som det ses af den hosstående tegning er produktionen af tørvebrændsel nu nede på under halvdelen af, hvad den var i mellemkrigsårene, og der er ikke noget, der tyder på, at brændslet fra moserne vil fortrænge flaskegassen eller oliefyrene. Dertil er det for besværligt at anvende. Men hvordan det skal gå, hvis en tredje verdenskrig eller anden elendighed atter afskærer Danmark fra tilførsel af kul og olie, er det ikke rart at tænke på.

Hedeselskabet har på samme måde, som det er sket siden 1910 udsendt spørgeskema til alle landets tørveproducenter med spørgsmål om art og størrelse af produktionen, efterspørgsel, prisforhold ect., og med vanlig beredvillighed har mosens folk besvaret de udsendte skemaer.

**Tabel 1. Nedbør i april—september 1961.**  
Millimeter.

	April		Maj		Juni		Juli		August		Sept		Apr.-sept.	
	Normal	1961	Normal	1961	Normal	1961	Normal	1961	Normal	1961	Normal	1961	Normal	1961
Nordjylland . . . . .	40	—	43	÷11	44	÷ 4	60	+90	84	÷ 20	56	+49	327	+104
Midt-og Østj. . . . .	42	÷ 4	43	÷12	47	÷13	64	+61	84	÷ 2	58	+21	338	+ 51
Vestjylland . . . . .	42	—	43	÷12	48	+ 9	64	+46	92	+ 16	70	+22	359	+ 81
Sønderj. . . . .	43	+ 1	46	÷ 6	53	÷18	71	+33	92	+ 30	69	÷19	374	+ 21
Fyn . . . . .	40	÷ 5	43	+ 5	47	÷23	61	+44	76	+ 8	54	÷ 1	321	+ 28
Sjælland . . . . .	37	+ 2	38	+ 1	45	÷18	63	+41	73	—	50	+ 4	306	+ 30
Loll.-Falster . . . . .	37	÷17	41	÷ 9	47	÷31	65	+23	69	÷ 2	50	+ 5	309	÷ 31

Tabel 2. Produktionen af tørvebrændsel i 1961.

Amt	Produktion efter besvarede forespørgsler						Ubesvarede forespørgsler		Anslået produktion til eget forbrug	Samlet produktion 1961	Ændring fra 1960 til 1961	Beregnet gennemsnitlig beskæftigelse		
	Antal producenter	Vådæltet tørv	Presse-tørv	Skære-tørv	Fræsetørv (tørve-smuld)	Ialt	Antal	Beregnet produktion				pct.	Mænd	Kvin-der
	t	t	t	t	t	t	t	t	t	t	pct.			
Hjørring.....	22	—	6.920	300	11.160	18.380	4	800	2.000	21.180	÷43	135	19	2
Thisted.....	—	—	—	—	—	—	4	100	500	600	÷65	—	—	—
Aalborg.....	21	—	6.810	335	3.630	10.775	5	1.000	2.000	13.775	÷22	105	19	4
Randers.....	9	1.400	450	—	8.340	10.190	4	800	1.000	11.990	÷5	62	6	—
Skanderborg.....	5	2.450	—	—	—	2.450	—	—	—	2.450	÷32	16	6	7
Vejle.....	14	—	—	40	4.460	4.500	9	1.000	2.000	7.500	÷49	36	—	—
Viborg.....	11	3.530	125	65	860	4.580	4	4.000	2.000	10.580	÷55	42	13	12
Ringkøbing.....	20	400	930	110	3.790	5.230	9	2.000	2.000	9.230	÷37	38	4	7
Ribe.....	16	1.500	25	—	6.415	7.940	9	2.000	2.000	11.940	÷13	52	1	2
Haderslev.....	2	2.450	—	—	2.000	4.450	1	—	—	4.450	÷25	18	—	—
Tønder.....	11	2.250	195	—	2.410	4.855	6	2.000	1.000	7.855	÷19	47	—	1
Aabenraa-Sønderborg...	9	500	—	—	5.565	6.065	3	1.000	1.000	8.065	÷25	29	10	—
Ialt Jylland.....	140	14.480	15.455	850	48.630	79.415	58	14.700	15.500	109.615	÷34	580	78	35
Sjælland.....	6	—	—	—	2.800	2.800	1	—	500	3.300	÷20	5	1	3
Hele landet.....	146	14.480	15.455	850	51.430	82.215	59	14.700	16.000	112.915	÷34	585	79	38

Et stort antal af tidligere tørvefabrikanter har ikke været igang i 1961, men enkelte af disse påtænker dog at genoptage virksomheden til næste år. Den efterfølgende oversigt omfatter produktionen for 205 virksomheder.

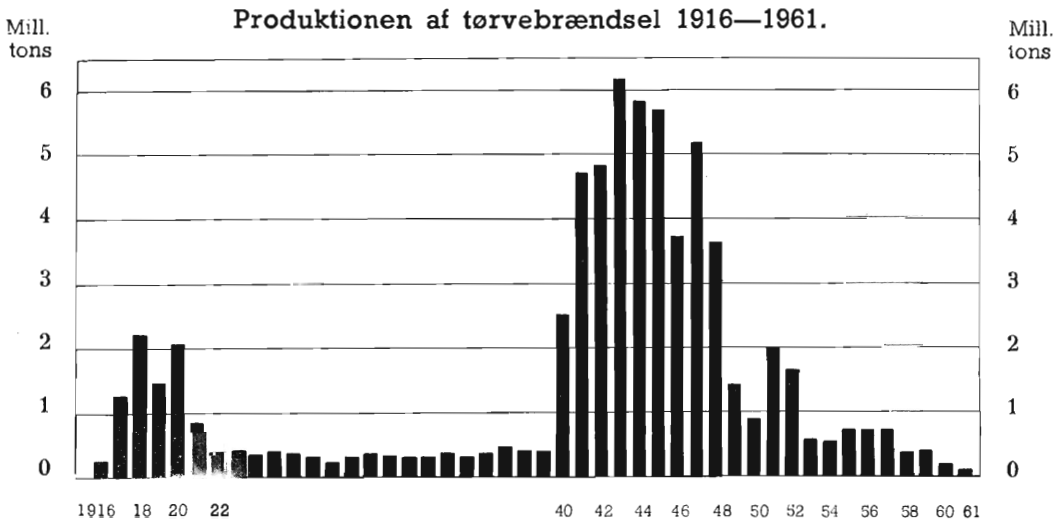
Som det blev omtalt i redegørelsen vedrørende tørvetilvirkningen i 1960 kunne der i det år være afsat et noget større kvantum, end man nåede at fremstille, og der blev derfor i foråret 1961 lagt an til en lidt udvidet produktion. Vejrforholdene var ganske gode, og som det ses af oversigten, der er udarbejdet på grundlag af publikationerne fra Meteorologisk Institut, var foråret og forsommeren relativ tør, og arbejdet kunne, hvad vejret angår, gå nogenlunde uforstyrret, men fra og med juli måned, da regnen satte ind, gik det hele i stå, og det kom ikke igang igen.

I tabel 2, der er udarbejdet efter de samme retningslinier som i de foregående år, er for Jyllands vedkommende foretaget en amtsvis opgørelse over tørveproduktionens størrelse, medens amterne på Sjælland er slået sammen. På Fyn og Lolland-Falster er produktionen ophørt.

*Den samlede produktion af tørvebrændsel (tørv, formbrændsel og tørvebriketter) i 1961 har herefter udgjort ca. 113.000 tons eller 34 pct. mindre end i 1960. Der har formentlig ikke i de senere århundreder været fremstillet så lidt.*

Ca. to trediedele af produktionen udgøres af formbrændslet og tørvebriketterne, medens resten er nogenlunde ligeligt fordelt mellem pressetørv og æltetørv.

Fra næsten alle virksomhederne meldes der om god efterspørgsel især efter formbrændsel, og selv om der vel må regnes med, at





det i nogen grad er den samme udækkede efterspørgsel, der går igen hos de forskellige fabrikanter, er det givet, at der kunne være afsat en langt større produktion, end det var muligt at fremstille.

I Sønderjylland har der været livlig efterspørgsel efter briketter og formbrændsel fra tysk side, men som følge af den for lille produktion er det kun små kvanta, der er sendt over grænsen.

Mange steder har det knebet med at få fornøden arbejdskraft, og forårets lønstigninger har selvsagt også haft virkning indenfor moseindustrien. Priserne for produkterne har kunnet forhøjes lidt, men ikke nok til at dække stigningen i produktionsomkostningerne, og det økonomiske resultat har således ikke været godt i 1961.

Henved 600 mandlige arbejdere samt et mindre antal kvinder og børn har været beskæftiget i moserne i kortere eller længere tid.

---

## Dødsfald



En af Hedeselskabets veltjente ingeniører, civilingeniør *Axel Rath*, Slagelse, er i en alder af 81 år afdøet ved døden d. 25. november 1961, og hermed er en eventyrlig livsskæbne blevet afsluttet.

Hans Far, senere konsul Johan Rath, havde i årene 1865 til 1875 været blandt præriepionererne i U.S.A., og med faderens eventyrlige oplevelser som baggrund skabtes sønnens eventyrlyst. Han blev født i København, og efter i 1903 at have fuldendt studiet på Polyteknisk Læreanstalt og i et års tid at have repræsenteret et amerikansk olie-selskab drog han til Canada, hvor han i 13 år var ansat som ingeniør ved den transcanadiske jernbane, først ved det egentlige baneanlæg,

senere ved et af banens datterselskaber, der projekterede og gennemførte et kunstigt vandingsanlæg for 2¼ mill. tdr. land. Da dette anlæg var færdigt, blev han dets driftsbestyrer.

Han vendte tilbage til Danmark i 1917, blev ledende ingeniør ved N. C. Monbergs dokanlæg i Landskrona og derefter ansat ved Københavns havnevæsen. Men udlængslen drev ham, og han tog et år til Java, hvor han var beskæftiget med kulturtekniske arbejder for den hollandske stat.

Fra 1921 har han haft fast bopæl i Danmark. De første 12 år virkede han som tilsynsførende ingeniør ved vandbygningsarbejder, bl. a. havneanlægget i Sakskøbing, de sønderjydske havdiger, Hvide Sande anlægget og Tøndermarskens afvanding.

I disse år gjorde Hedeselskabet ind imellem brug af hans store erfaring som tilsynsførende, og fra 1933 knyttedes han til Hedeselskabets kontor i Slagelse, hvor han fik god brug for sin viden og afløb for sin store energi, især i årene efter 1940, da kontoret som følge af landvindingsloven måtte mangedoble sit personale. Han blev leder af et arbejds hold, der tog sig af projekterne i Vestsjælland. Han var nær ved 75 år, da han i 1955 tog sin afsked.

Ingeniør Rath var en livsglad mand, der altid så det bedste hos sine medmennesker. Han var adræt, altid veloplagt og arbejdede med stor interesse og flid og i et tempo, der måtte forbløffe. Hans høflighed var legendarisk.

Det var derfor ikke underligt, at han var meget afholdt blandt sine kolleger, og vi vil savne ham. Han efterlader sig hustru og 2 gifte sønner.

*Frode Ebert.*

---

*I få ord —* ★

★

★

★

I 1951 hædrede Hedeselskabet gdr. *Peter Thomsen og hustru Sigrid*, Skovbakken, Okslund, med at tildele dem Hedeselskabets sølvbæger for deres indsats som Hedeopdyrkere.

I dette efterår har Foreningen af jyske Landboforeninger tildelt dem foreningens sølvmedalje for landboflid.

★

»*JORDBUND OG PLANTEVÆKST*« er en længe savnet bog om det grundlæggende arbejde for en rentabel jorddyrkning, som lige er udsendt af Landhusholdningsselskabet. Den bringer udførlige oplysninger om kalkning og mergling, dræning, kunstig vanding, markplanens tilrettelægning, jordbundslære, frølære m. m. Et særligt stort afsnit (over 100 sider) omhandler ukrudt og ukrudtsbekæmpelse, og de mest betydende ukrudtsplanter er vist i firefarvet kunsttryk på forskellige udviklingstrin, ligesom brugen af kemiske bekæmpelsesmidler over for ukrudt er indgående belyst. Vejen til en rationel ukrudts-

bekæmpelse er anvist her, og det er millionbeløb, det drejer sig om — fagfolk anslår skønsmæssigt, at dansk landbrug hvert år ville kunne indvinde over 100 mill. kr. gennem en forbedring af ukrudtsbekæmpelsen. Til bogens fremstilling har Landhusholdningsselskabet modtaget betydelig økonomisk støtte fra Tuborgfondet, hvorfor det har været muligt at holde prisen nede.

\*

### **Ingeniør Kristian Thomsens Rejselegat og Civilingeniør Jens Parbo's Rejselegat**

*Ingeniør Kristian Thomsens Rejselegat og Civilingeniør Jens Parbo's Rejselegat* uddeler i marts måned 1962 i forening et samlet rejsestipendium på indtil 2.000 kr. til en studierejse i kulturteknisk vandbygning.

Stipendiet vil fortrinsvis blive tildelt en civilingeniør, der enten har haft kulturteknisk vandbygning som specialfag til eksamen eller hovedsagelig arbejder med kulturtekniske opgaver. Dog kan stipendiet efter omstændighederne også tildeles andre, der virker på den kulturtekniske vandbygnings område.

Det er stipendiatens ufravigelige pligt at aflægge fyldestgørende beretning om studierejsten efter hjemkomsten.

Ansøgning, bilagt afskrift af eksamensbevis m. v. og indeholdende oplysninger om den påtænkte rejses formål og udstrækning, stiles til legatbestyrelserne og indsendes senest 1. februar 1962 til Hedeselskabets kulturtekniske afdeling, Viborg.

\*

F.A.O. forbereder for tiden en international ordbog for skovbruget, således at der i den optages en fortegnelse over, hvorledes de forskellige betegnelser for arbejde, planter, skovbrugsmetoder o.s.v. skal oversættes til de forskellige hovedsprog. Det er det så stærkt udvidede internationale samarbejde indenfor skovbruget, der har gjort en sådan ordbog nødvendig.

\*

»ALT DET NYESTE«, nr. 8. For ottende gang foreligger Landhusholdningsselskabets årbog, ALT DET NYESTE. Den er som sine forgængere delt i syv hovedafsnit skrevet af førende fagfolk.

De vigtigste nye forsøgsresultater er gennemgået og kommenteret, ligesom nyheder af særlig interesse både fra ind- og udland er omtalt og gennemillustreret med ialt 165 instruktive billeder og tegninger. Fra afsnittet planteavl kan nævnes: Nye sorter og stammer, anvendelse af flydende ammoniak og desuden instruktive artikler om ensilering og ensilagesiloer. Også for husmoderen er der interessant læsestof bl. a. om ernæring, grønsager, linned samt opvaske-maskiner, og desuden er der meget andet nyt fra hus og have. Bogen slutter med et højaktuelt afsnit: Specialiseringsproblemer i landbruget. Den erstatter ikke fagbøgerne, men supplerer og fører disse á jour, så man altid har de nyeste forsøgsresultater ved hånden og får let ved at følge med i det, der kommer frem.

\*

### **Et råd mod hugormebid!**

— Jeg kom ud at tjene som 10-årig, fortæller Laurits Stigsen, Skærbæk, som det var almindeligt i Himmerland dengang. Det var utroligt, hvad sådanne smådrengene kunne bruges til. Det var almindeligt på alle gårde, især om sommeren, at man havde en sådan knægt at jage med. Alle dyrene stod jo tøjrede på marken, ofte langt fra gården, heste, køer, kørestude såvel som småkreaturer, kalve og fårene, ja, fårene — de var vist alle drenges værste plageånder. De stod gerne tøjrede to og to sammen. Hvor ofte stod ikke om morgenen fire eller seks sammensnørede i et forfærdeligt virvar, når tøjrene var

sammensnoede i knuder og fletninger, der næsten var umulige at rede ud igen, ja, hvis bare så endda fårene ville stå rolige så længe, men det har vist ingen dreng oplevet, men snarere, at blive trådt over tærne af dyrenes skarpe klove, og det er i spandevise af tårer, der er udgydt af drenge over får, som man ikke engang kunne hævne sig på ved at slå dem, de dumme kræ, dertil var de for godt beskyttet af uldpelsen. Jeg husker, at jeg engang i raseri bed et får i næsen — det smagte ikke godt, men jeg fik udløsning for min hævnthirst.

Ungkreaturer såvel som får og heste var altid placerede ude i hedemarken, langt fra gården, — der måtte drengen ud for at flytte dem flere gange om dagen, først om morgenen ved 5-tiden, og sidst om aftenen ved 8—9-tiden, ofte senere, i al slags vejr, når rimfrosten om morgenen eller bagende solskin om middagen bed og sved i de bare tær.

Jeg tjente hos en ældre enke, hun advarede mig mod hugorme, men hvis det skulle ske, at jeg blev bidt, sagde hun en dag, så skulle jeg straks »pisse« i en af mine træsko, og drikke det i en fart — det skulle være en god modgift.

Jeg fik heldigvis aldrig brug for rådet, iøvrigt var det et dårligt, da træskoene helst skulle blive hjemme, da man ellers ikke kom hurtigt nok over bunden, det skulle jo helst gå i trav.

\*

En trediedel af jordens overflade er dækket med skov, oplyser F.A.O., og tilsammen findes der i disse skove ca. 156 milliarder kubikmeter træmasse. I alt er der beskæftiget 75.000 forstmænd, men F.A.O. anslår, at der skal bruges 300.000 uddannede forstmænd til at gennemføre et rationelt skovbrug i alle områder.

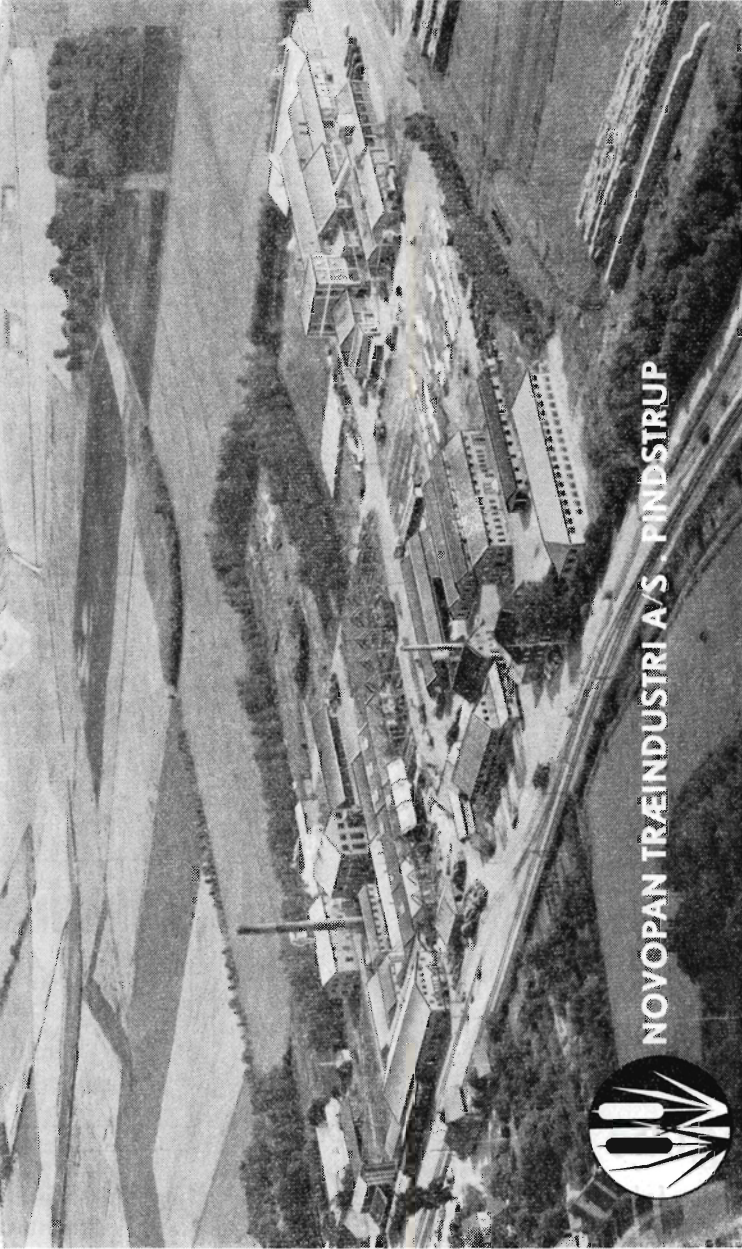
\*

Den 1. august i år hjemsøgte Finland af en usædvanlig stærk storm, som anrettede meget store skader i skovene. På et enkelt statskovdistrikt alene væltede således ca. 1 mill. kubikfod tømmertræ.

\*



— Vil De være så venlig  
at flytte Dem lidt?



NOVOPAN TRÆINDUSTRI A/S - PINDSTRUP



BRUG  
**RANDERS**  
REB

**GUGKALK**

gi'r Grøde

Faa fuldt udbytte af  
Jorden. Brug vor anerkendte  
Jordbrugskalk — det betaler sig!

**GUG KALKVÆRK A/S**  
Elmealle 2, Hasseris. Tlf. Aalborg 21 288

**PALUDANS**  
PLANTESKOLE A/S  
KLARSKOV

Skovplanter, hæk- og  
hegnplanter, allétræer

Forlang prisliste  
**TELEFON KLARSKOV 9**

Frøavlscentret

**HUNSBALLE**

Holstebro - Tlf. 533

Frøavl og frøhandel

**Bjerringbro**

Cementvarefabrik

ved Th. Petersen  
Tlf. 111 Bjerringbro

ALLE  
△ MÆRKEDE RØR  
impregnerede  
og uimpregnerede

Stort lager  
Altid leveringsdygtig

SPAREKASSEN  
FOR  
SVENDBORG OG OMEGN

**Randers**

MØRTELVÆRK OG  
BETONRØRSFABRIK

v/ Marius Ødum

Kristrup pr. Randers  
Tlf. 400 Randers fri not.

Kun △ mærkede varer  
føres

Største lager  
Bedste kvaliteter  
Forlang tilbud

**FRØCONTORET**  
KOLDING

Telf. 4344

**FRØAVL**

**FRØHANDEL**



Til alle slags bygninger

DANSK

**ETERNIT**

TAG- OG VÆGBEKLEDNING

DANSK ETERNIT FABRIK A/S  
AALBORG

SALGSKONTOR:  
KAMPMANNSGADE 2, KBHVN, V  
TELEFON: MINERVA \*2222

**Kaas-**  
Briketter

Hovedforhandler:

Nordjyllands  
Kulkompani

Nørresundby  
Telf. 4227 4228

Fabrik: Kaas  
Telf. Kaas 11

ALT I CEMENT

VARER

Vi kan levere rør i alle  
pængse størrelser efter  
ingeniør. normer.  
Hurtig levering — reel  
betjening.

**TJÆREBORG**  
CEMENTSTØBERI

\* Telfon 21 \*

**Siden 1896**

har vi leveret planter til  
skov, have og mark.  
Forlang tilbud!

**Hjortsøs Planteskole**

Tlf. Viskinge \*20,  
Svebølle

Røde  
**DRÆNRØR**

fra 2"—12" haves  
altid på lager

Forlang tilbud

„Sofienlund“

TEGLVÆRK

Telefon 10 Ulstrup

**Handelsbanken i Viborg**

Filial af Aktieselskabet  
Kjøbenhavns Handelsbank

Kontor i

Karup og Kølvrå

A/S Skive Markfrøkontor

Grundlagt 1896  
Telefon 94 Skive

FRØAVL FRØHANDEL





# JORDBRUGSKALK

fra vore værker i

**FAXE  
HOLTUG  
HADSUND  
SVENDSTRUP J.**

Aktieselskabet **FAXE KALKBRUD** Jordbrugskalkafdelingen

Frederiksholms Kanal 16, København K.

Telefon Minerva 7500

## ELEMENTBRØER

Jernbetonspunsplanker — Specielle emner efter opgave.

### N. SKYTTE

Ringkøbing Cementvarefabrik - Tlf. 601-602

Videbæk Cementvarefabrik - Tlf. 214

Alt i betonvarer efter D. S. 400



## Brostrøm<sup>s</sup>

**Planteskole**

VIBORG  
ved C. Nielsen  
Telefon 42

leverer alle planter for  
HAVE, MARK og SKOV  
Hårdføre og veldrevne arter  
for ethvert formål

## Brug

# STENSBALLEFRØ

til mark og have

Faas hos:

Købmænd, møllere  
og gartnere

ØSTERGAARDS FRØAVL <sup>1</sup>/<sub>5</sub>  
STENSBALLE pr HORSENS

## Petersværk Betonvare-Industri

Nørresundby - Telf. 2 10 55 (kaldenr. 0 81)

Alt i betonvarer efter D. S. 400

Renseanlægget »Ringtanken« (Dansk patent nr. 59820)

## Hulkjærhus

**Planteskole**

RØDKJÆRSBRO  
Telefon Ans 28

Planter til skove,  
læhegn og haver

## Stenvad CEMENTSTØBERI

Telef. 6 Stenvad  
Arnold Westmark

Alle  $\Delta$  mærkede rør føres  
Aldrig leveringsdygtig

## HAMMERUM HERREDS

Spare- og Laanekasse

Tlf. Herning 3733 (H. lin.)

Kontortid:

Man./Torsdag 10-12,30 og 14-17

Fredag tillige 18,30-19,30

Lørdag 10-12,30

## Røde

### drænrør

D. S. nr. 403, syrefast kvalitet

● Fredenshøj Teglværk  
Aabenraa Telefon 22127



# Trifolium Frø



KØBENHAVN

RANDERS

# Kom let gennem dagens arbejde med en McCULLOCH kædesav

**Distriktsforhandlere:**

*Jylland:*

McCulloch Kædesave v/Landbo Nielsen, Siem pr. Terndrup, telf: Sjørring 129

McCulloch Kædesave v/Søren G. Nielsen, Siem pr. Terndrup, telf: Terndrup 114v.

McCulloch Motor Skovsav v/A. Due Andersen, Edithsvej 73, Brabrand, tlf: Aarhus 6 08 27

McCulloch Motor Skovsav v/Jørgen Rasmussen, Lundby pr. Aulum, telf: Aulum 355.

I/S Henning Hansen & Co., Søndergade 23, Vejle, telf: Vejle 5200.

Sønderjyllands McCulloch Motor-save v/Bent Korntved Petersen, Tørning pr. Hammelev, telf: Hammelev 84x.

*Fyn:*

Fyns McCulloch Motorsave v/Andr. Petersen Carl Blochsvej 65, Odense, telf: Odense 11 42 03.

*Sjælland:*

McCulloch Kædesave v/A. Bagge Andersen, Husumvej 44, Brønshøj, telf: Bella 805.

Esso Service Station v/H. Møller, Næstvedvej 4, Sorø, telf: Sorø 1151.

Specialværkstedet v/Eigil Johansen, Fakse, telf: Fakse 465.



Herhjemme og hele verden rundt arbejder langt de fleste med McCULLOCH kædesaven, der giver Dem alle fordelene:

- højeffektiv skæreevne, også helt nede ved jorden
- special Pintaalkæde
- kvik start hele året
- ringe støj og vibration
- let at håndtere
- velafbalanceret
- billig i drift
- lang levetid
- skriftlig garantiforsikring og fabriksgaranti
- perfekt service

1—42 4,5 HK m. 12" sværd, vægt 8,4 kg. kr. 1.500,—.

1—52 5,5 HK m. 15" sværd, vægt 9,0 kg. kr. 1.900,—.

1—72 7,0 HK m. 18" sværd, vægt 9,5 kg. kr. 2.350,—.

De kan også nemt montere BUSKRYDDER, GRÆS- og HÆKKEKLIPPER, GREN-FRÆSER og JORDBOR på den direkt-drevne McCULLOCH 1—42 eller 1—52.

Eneimport

## McCULLOCH

Ring eller skriv efter brochure og se McCULLOCH demonstreret af distriktsforhandleren.

*Carl F. Petersen*

Tlf. Hi. 3138

Gasværksvej 9 - København V.

*Lolland-Falster og Møn:*

McCulloch Motorsave v/Arnold Larsen, Flintinge, Lolland, telf: Grænge 126.