

HEDESELSKABETS TIDSSKRIFT

Nr. 16 - 81. årg.

25. dec. 1960

INDHOLD:

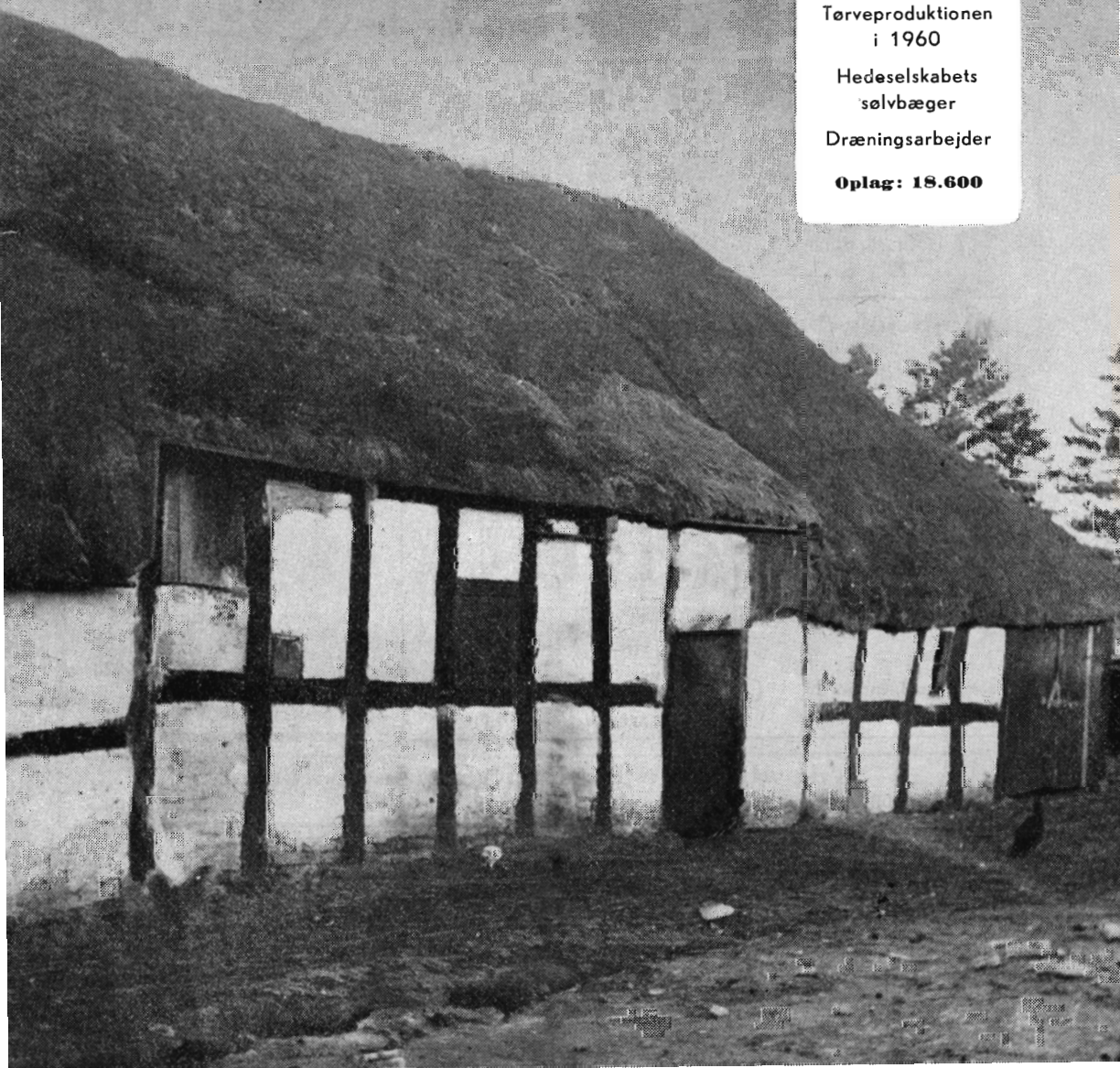
Hedeselskabets
bestyrelse

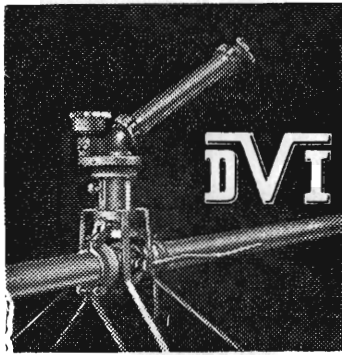
Tørveproduktionen
i 1960

Hedeselskabets
sølvbæger

Dræningsarbejder

Oplag: 18.600





VANDINGSANLÆG

med Kanoner eller Sprinklere



DANSK VANDINGS INDUSTRI

Snoghøj, Fredericia

Tlf. Erritsø 125

Mejeriernes og Landbrugets

ULYKKESFORSIKRING

Telefon Minerva 350
Gensidigt selskab




Vester Farimagsgade 19
København V.

Ansvarsforsikring

Automobilforsikring

Rødkjærsbro Cementvarefabrik

ved J. T. Birk . . . Telef. Rødkjærsbro 14

FØRER KUN  MÆRKEDE VARER
Alle arter betonvarer til afvanding og kloak føres
Forlang tilbud

Brug

STENSBALLEFRØ

til mark og have

Faas hos:

Købmænd, møllere
og gartnere

 ØSTERGAARDS FRØAVL $\frac{1}{5}$
STENSBALLE PR HORSSENS



Træplanter til Have- og Kirkegaard
Mark og Skov
Plænegræs

LOMBORGS PLANTESKOLE

GRANHØJ v AALBORG

TLF. 2 01 01

TLF. 3 40 40

Stort farveillustreret
katalog
sendes gratis
på forlangende

Røde drænrør

føres altid på lager fra 2"
til 3". — Tilbud til tjeneste

**A/S Gammelgaard
Teglværk**

Telefon 187 - Skive

GUGKALK

gi'r Grøde

Faa fuldt udbytte af
Jorden. Brug vor aner-
kendte Jordbrugskalk
— det betaler sig!

GUG KALKVÆRK A/S

Elmealle 2, Hasseris. Tlf. Aalborg 21 288

Frøavlscenret

HUNSBALLE

Holstebro - Tlf. 533

Frøavl og frøhandel

Kaas-

Briketter

Hovedforhandler:

Nordjyllands

Kulkompani

Nørresundby

Telf. 4227 . 4228

Fabrik: Kaas

Telf. Kaas 11

Sydvestjydske Teglværkers Salgskontor

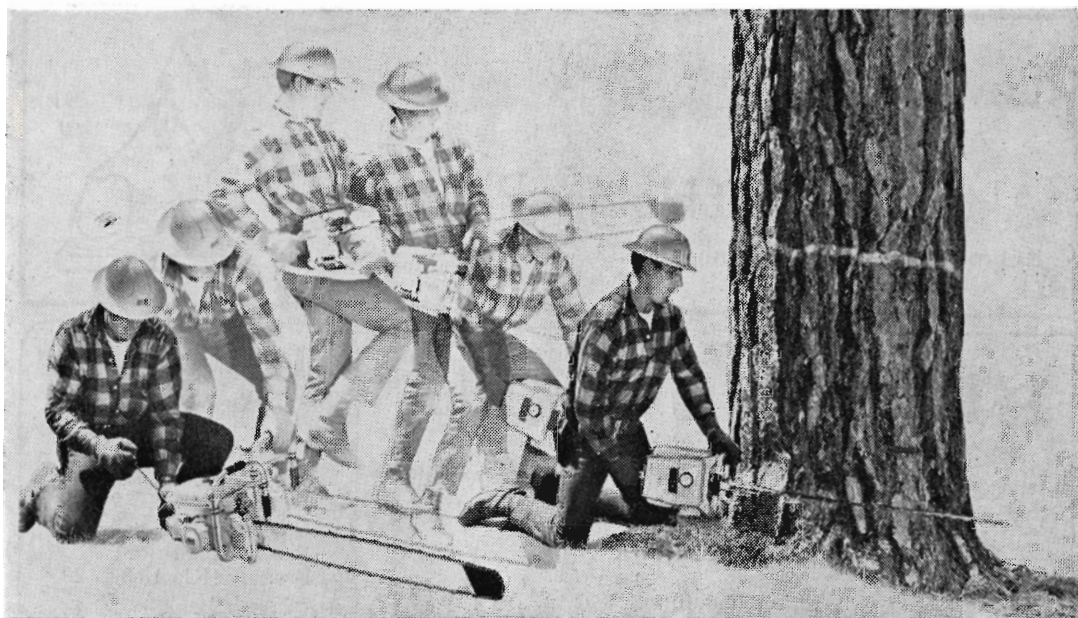
Telefon 58

ØLGOD

Telefon 59

AALBORG

AKVAVIT.



Mc CULLOCH... NUMMER EET

**NAR DET GÆLDER STARTEVNE
SKÆREEVNE . DRIFTSIKKERHED
ØKONOMI OG SERVICE**

Mc CULLOCH er både Danmarks og verdens mest solgte kædesav. Over 1 million har foretrukket Mc CULLOCH på grund af:

- fantastisk skæreevne
- lang levetid
- bedste driftsøkonomi
- 6 mdr. fabriksgaranti
- ringe vægt
- 12 mdr. garanti-forsikring
- god balance
- effektiv service
- speciel PINTAIL-kæde

Mc CULLOCH EET/71 6,5 HK med 18" sværd ... Kr. 2350.-
 Mc CULLOCH EET/51 5,2 HK med 16" sværd ... Kr. 1900.-
 Mc CULLOCH EET/41 4,25 HK med 12" sværd ... Kr. 1500.-

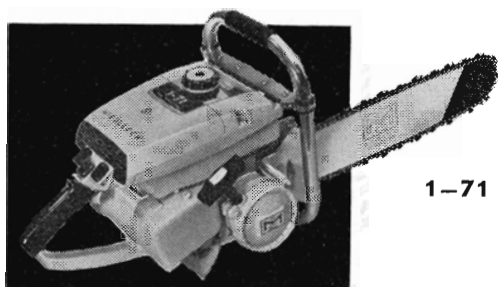
Mc CULLOCH ... den bedste direkt-drevne kædesav, de kan få

ENEIMPORTØR:

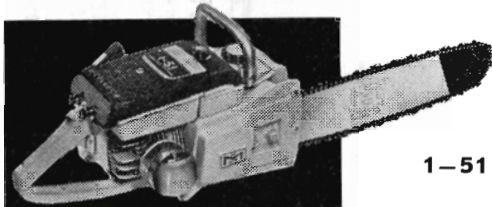
Carl F. Petersen

Tlf. Hi. 3138

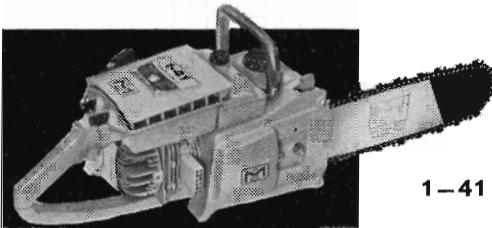
Gasværksvej 9 - København V.



1-71



1-51



1-41

Skriv idag efter gratis brochure med alle oplysninger, eller forlang demonstration uden forbindelse

FORHANDLERE OVER HELE LANDET

Nærmeste forhandler ... spørg tlf. (01) HI 3138

Løve Garn

Aktieselskabet Holger Petersen

Købmagergade København K



Skandia-kalk

Alle arter jordbrugskalk



Skandinavisk Kalk og Kridt 1/5

Aalborg: Telefon 2 92 55

Driftskontor: Tlf. Sdr. Tranders 147

ELEMENTBRØER

Jernbetonspunsplanker — Specielle emner efter opgave.

N. SKYTTE

Ringkøbing Cementvarefabrik - Tlf. 601—602

Videbæk Cementvarefabrik - Tlf. 214

Alt i betonvarer efter D. S. 400

Kjellerup Betonvarefabrik

ved **I. T. Birk** — Telefon 45 Kjellerup

Efter Kl. 17 . Rødkjærsbro telefon 14

FORER KUN  MÆRKEDE VARE

Alle arter betonvarer til afvanding og kloak føres

FORLANG TILBUD

Skovarbejderskolens kursus 1960-61

5. Fra d. 2. jan. til d. 28. jan. Alm. skovarbejderkursus. (specielt nåletræ).
6. " d. 1. febr. " d. 25. febr. do.
7. " d. 1. marts " d. 25. marts do.

Bemærk! Det meddeles endvidere, at fra og med kursusårets begyndelse 1960-61 kan ingen deltage i skovarbejderskolens motorsavkursus, uden at de først har deltaget i et almindeligt 4 ugers skovarbejderkursus.

De almindelige 4 ugers skovarbejderkursus kommer fra og med i år og; å til at omfatte undervisning i brug af motorsave.

Forstuderende og skovfogedelever skal betale kr. 50,00 pr. uge i kursusafgift. Skovfogedeleven på prøveår modtages ikke.

Ansøgningsskema og evt. yderligere oplysninger fås ved henvendelse til

Skovarbejderskolen, Kagerup st., - Telefon Helsingø 615.

Husk skovarbejderskolens bøger:

Håndredskaber til skovarbejde v/ G. Bergsten og I. Nissen 4,00 kr.

Arbejdstekniske råd og vink v/ G. Bergsten, 2. udgave 3,00 kr.

Motorsavens brug og vedligeholdelse v/ I. Nissen, 3. udgave 2,00 kr.

Regnskabsbog for motorsave 1,50 kr.

Ved forudindbetaling på giro 72403 sendes bøgerne portofrit.

I. J. NISSEN

Viborg Byes og Omegns Sparekasse

Telefon 1400 (4 lin.)

Set. Mathiasgade 68

Kontortid: Kl. 9—15

Lørdag: Kl. 9—12

Aftenekspedition:

Fredag: Kl. 18,30—20

Filialer:

Karup

Flyvestation Karup

Mammen

Løgstrup

BRUG

RANDERS

REB

HAMMERUM HERREDS

Spare- og Laanekasse

Herning - Telf. 10 . 314

Østergade 6

Kontortid: 10-12,30 og 14,30-17

Aarhus Privatbank

Aarhus

Stiftet 1871

København

AEROLIT

DANSK SIKKERHEDSPRÆNGSTOF

Hedeselskabets Tidsskrift

Nr. 16

25. decbr. 1960

81. årg.

udgår 16 gange årligt og sendes til selskabets medlemmer. Annoncer bedes sendt til Hedeselskabets hovedkontor, Viborg. Annoncepris 60 øre pr. mm. Medlemsbidraget er enten årlig mindst 5 kr. eller en gang for alle mindst 100 kr. Redaktionsudvalg: Afdelingsleder, skovrider B. Steenstrup (formund), overingeniør N. Venov og distriktsbestyrer J. Alsted. Redaktør: H. Skodshøj. Carlo Mortensens Bogtrykkeri, Viborg.

Indhold: Hedeselskabets bestyrelse. — Tørveproduktionen i 1960. — Hedeselskabets sølvbæger. — Dræningsarbejder. — I få ord.

Forsiden: En gammel ladebygning i Sandkærgaarde ved Grønhøj, udflyttet i sin tid fra den første kolonisation i Grønhøj ca. 1760.

Hedeselskabets bestyrelse

De samvirkende danske Landboforeninger har udpeget næstformanden i Foreningen af jyske Landboforeninger, gårdejer S. Grue-Sørensen, Sdr. Hjerm, til at repræsentere landboforeningerne i Hedeselskabets bestyrelse i den plads, der er blevet ledig ved proprietær K. Røhr Lauritzens død.

Tørveproduktionen i 1960

Af A. Krøigaard.

Den danske moseindustri har haft et meget vanskeligt år. I modsætning til så godt som alle andre produktionsgrene har den ikke haft muligheder for at kompensere stigninger i produktionsomkostningerne, d. v. s. især øgede arbejds lønninger, med en forhøjelse af priser på de varer, der skal sælges. Der er derfor ikke noget at sige til, at et større antal af tørveproducenterne simpelthen har givet op og er slået ind på andet erhverv. Man kan naturligvis sige, at det må blive deres sag, men så længe vi ikke har blot nogenlunde sikkerhed for, at vi ikke skal opleve en tredje verdenskrig, rummer denne udvikling en fare.

Hvis det ulykkelige skulle indtræffe, at landet påny afskæres fra normale tilførsler af brændsel fra udlandet, da er det en uvurderlig fordel, at der landet over findes virksomheder, som kender til indu-

striel udnyttelse af mosernes tørvemasse, og som i givet fald kan tjene som mønster for de mange, der så skal begynde på bar bund.

Tabel 1. Nedbør i april—september 1960.
Millimeter.

	April		Maj		Juni		Juli		August		Sept.		Apr.-sept.	
	Normal	1960	Normal	1960	Normal	1960	Normal	1960	Normal	1960	Normal	1960	Normal	1960
Nordjylland.	40	÷11	43	÷26	44	÷10	60	+56	84	÷23	56	÷34	327	÷48
Midt-og Østj.	42	÷13	43	÷25	47	÷9	64	+68	84	÷8	58	÷31	338	÷18
Vestjylland.	42	÷14	43	÷10	48	÷18	64	+86	92	÷11	70	÷13	359	+30
Sønderj.	43	÷4	46	÷26	53	÷12	71	+21	92	+67	69	÷3	374	+43
Fyn	40	+3	43	÷30	47	÷20	61	+37	76	+50	54	÷17	321	+23
Sjælland	37	÷33	38	÷23	45	÷12	63	+41	73	+26	50	÷5	306	+24
Loll.-Falster.	37	+3	41	÷17	47	÷11	65	+42	69	+102	50	÷3	309	+116

I tabel 1, der er udarbejdet på grundlag af Meteorologisk Instituts beretninger, er der givet en oversigt over nedbørsforholdene i perioden april—september 1960. Som det ses, var forsommeren forholdsvis tør, og der var gode betingelser for arbejdet i moserne, men som følge af de højst usikre afsætningsforhold blev der ikke sat særlig pres på produktionen, og de fleste virksomheder var indstillet på at slutte i god tid. Det skete også, omend for en dels vedkommende nødtvungent; videre arbejde blev umuliggjort af regnvejr på et tidligt tidspunkt i juli.

Hedeselskabet har på sædvanlig måde rettet forespørgsel til alle landets tørvevirksomheder om produktionens art og størrelse, pris- og afsætningsforhold, arbejdskraften m. v., samt om hvorledes efterspørgslen har været.

Det modtagne materiale, som Hedeselskabet takker producenterne for, er gengivet i tabel 2. Produktionens størrelse for de virksomheder, der har besvaret de udsendte spørgeskemaer, er opført amtsvis og for virksomhederne, der ikke har svaret, er produktionen beregnet på grundlag af gennemsnitsproduktionen fra de virksomheder, hvorfra der foreligger tal.

Den samlede tilvirkning af tørvebrændsel i 1960 har herefter udgjort ca. 170.000 tons eller ca. 60 pct. mindre end i 1959. Det er den mindste produktion i de 50 år, Hedeselskabet har foretaget opgørelser over produktionens størrelse.

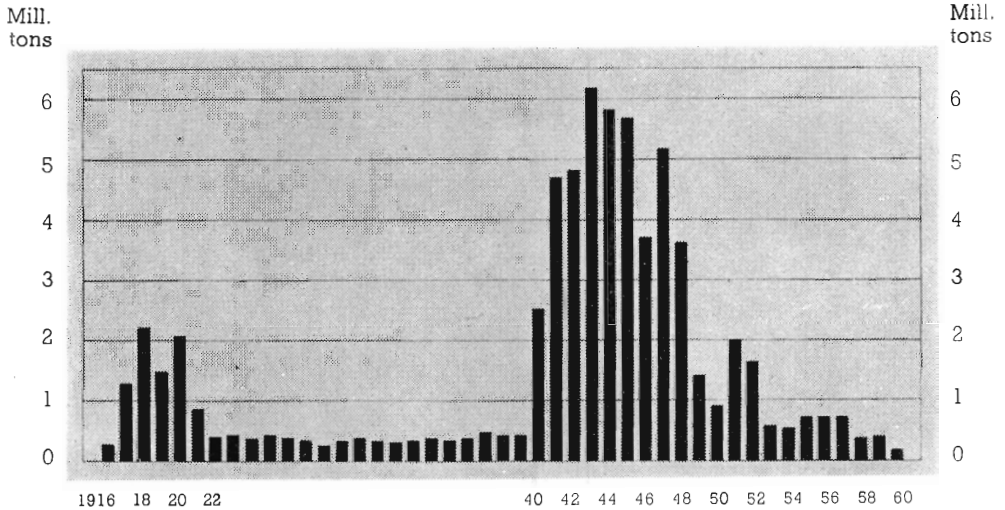
Tabel 2. Produktionen af tørvebrændsel i 1960.

Amt	Produktion efter besvarede forespørgsler						Ubesvarede forespørgsler		Anslået produktion til eget forbrug	Samlet produktion 1960	Ændring fra 1959 til 1960	Beregnet gennemsnitlig beskæftigelse		
	Antal producenter	Vådæltet tørv	Pressetørv	Skæretørv	Fræsetørv (tørvesmuld)	Ialt	Antal	Beregnet produktion				Mænd	Kvinder	Børn
Hjørring.....	35	2.120	10.416	6	18.397	30.939	10	3.000	3.500	37.439	+47	255	63	11
Thisted.....	5	120	—	—	—	120	3	100	1.500	1.720	+40	13	—	—
Aalborg.....	30	—	8.035	478	1.595	10.108	12	4.000	3.500	17.608	+57	101	17	7
Randers.....	14	4.850	532	20	3.220	8.622	6	2.000	2.000	12.622	+80	76	27	7
Skanderborg.....	4	2.375	—	—	—	2.375	3	700	500	3.525	+40	29	10	2
Vejle.....	22	—	—	210	6.980	7.190	10	2.500	5.000	14.690	+48	62	—	—
Viborg.....	24	4.704	1.035	10.075	1.790	17.604	6	2.000	4.000	23.604	+7	116	34	35
Ringkøbing.....	33	3.360	817	592	2.991	7.760	14	4.000	3.000	14.760	+73	98	19	32
Ribe.....	14	2.100	80	—	2.550	4.730	9	5.000	4.000	13.730	+68	49	5	2
Haderslev.....	6	2.860	—	50	2.255	5.165	1	300	500	5.965	+42	30	—	—
Tønder.....	28	3.300	473	—	2.410	6.183	8	2.000	1.500	9.683	+64	67	3	3
Aabenraa-Sønderborg...	12	3.800	38	—	3.852	7.690	5	1.500	1.500	10.690	+57	60	10	1
Ialt Jylland.....	227	29.589	21.426	11.431	46.040	108.486	87	27.100	30.500	166.086	+58	956	188	100
Sjælland.....	11	—	—	—	2.550	2.550	3	1.000	700	4.250	+82	24	1	—
Hele landet.....	238	29.589	21.426	11.431	48.590	111.036	90	28.100	31.200	170.336	+60	980	189	100

Tilbagegangen er nogenlunde jævnt fordelt over hele landet. På Fyn og Lolland-Falster er tørveproduktionen helt ophørt.

Som helhed har der ikke været større vanskeligheder med at få den stærkt reducerede produktion afsat, og mange af fabrikanterne meddeler, at der kunne være afsat et langt større kvantum, end der var til rådighed.

Produktionen af tørvebrændsel 1916—60.



En del af virksomhederne havde større eller mindre lagre af uforarbejdet tørvesmuld fra 1959. Disse lagre er for størstepartens vedkommende blevet udnyttet i år.

Fra Sønderjylland oplyses, at der har været nogen efterspørgsel efter dansk tørvebrændsel fra tysk side, og der er da også leveret mindre mængder over grænsen.

Antallet af beskæftigede mandlige arbejdere er opgjort til knap 1000, og samtidig har henvend 300 kvinder og børn været beskæftiget ved tørvearbejdet i kortere eller længere tid. Adskillige tørvefabrikanter melder om, at det har været vanskeligt, i visse tilfælde umuligt, at få fornøden arbejdskraft, og i enkelte tilfælde er mangel på arbejdskraft den direkte anledning til, at produktionen ikke nåede den tilstræbte størrelse.

Som nævnt har arbejdslønningerne været stigende, og da salgsprisen for både tørv, formbrændsel og briketter ikke har kunnet sættes op — tværtimod — har det økonomiske udbytte for fabrikanterne været tilsvarende mindre.

De energiske bestræbelser, der til stadighed er gjort fra producentorganisationernes side på at få begrænset importen af brunkulsbriketter fra østzonen, har ikke hidtil givet de ønskede resultater.

Hedeselskabets sølvbæger

Efter indstilling af Ø. Herreds Landboforening har Hedeselskabet tildelt gårdejer Chr. Rasmussen, Ølgod, tidligere Forsomho, Hedeselskabets sølvbæger. Ved en fest på Chr. Rasmussens 70-års fødselsdag den 6. december overrakte direktør Niels Basse, der igennem årene har fulgt Chr. Rasmussens virke, sølvbægeret.

Om Chr. Rasmussens liv og arbejde har forfatteren Salomon J. Frifelt skrevet følgende:

Chr. Rasmussen er født 1890 på Ouegaard ved Hadsund, hvor faderen var forpagter. I 1916, da Chr. Rasmussen drog hjemme fra, var faderen gårdejer i Sdr. Omme. Efter i 1½ år at have drevet en gård i Paabøl sammen med en broder, overtog han i 1917 alene en ejendom på Stejlund hede i Forsomho i Ølgod sogn, en ejendom på 18 tdr. land.

Der var en besætning på 4 køer, 4 kalve og to gamle islændere. Chr. Rasmussen medbragte sine sammensparede penge: 600 kr. og 2 køer.

Jorden her i Forsomho så tilsyneladende nogenlunde ud med et morlag 4—6 tm. tykt. Men ca. ½ m nede var der et tyndt lag blysand og derunder et 4—8 tm. tykt lag sort ahl, som hverken planterødder eller vand var i stand til at trænge igennem. Følgen var, at i regnperioder stod vandet og sølkede i de lave steder i marken. Rugen stod her og druknede i vintertiden eller frøs væk i den plørede bund.

Ved forårstid kunne korn og græs tegne grønt og lovende, men når tørkeperioder meldte sig, visnede græsset, og kornet stod i stampe. Det, der lykkedes bedst, var blandsæd af sommerrug og grå hede-havre. Det gav godt med halm, men kun lidt i skæppen!

I omtrent tre år gik Chr. Rasmussen ene og stred med ejendommen, så havde han den lykke at finde en venlig og dygtig pige, som var villig til at dele kårene med ham. Hun hed Ottesine Jensen, var født 4. april 1894 i No ved Ringkøbing. De blev gift 1920. Og Sine har flittig, sparsommelig og arbejdsom givet sin store andel til, at fremgangen omsider kom.

Chr. Rasmussen var snart klar over, at det ikke var nogen fed ejendom, han var blevet ejer af. Han var også klar over, at skulle avlen bedres, måtte han have en del af jorden drænet. Det var et mægtigt slid at hakke drængrøfterne ned gennem den hårde ahl.

Næste sommer stod der på marken en vældig afgrøde. — Det vil sige: i striber hen over alle drængrøfterne. Alt det øvrige af marken var omtrent lige så mislykket, som det plejede at være.

Det var tydelig anskuelsesundervisning, der viste, at det var ahlen, der ødelagde jorden for Chr. Rasmussen og hans naboer og fik deres avl til at mislykkes altfor ofte. Var der mulighed for at bryde

denne sorte ahlmasse, da ville det sikkert gro her som i striberne langs drængrøfterne og i de frugtbare dele af sognet.

En almindelig plov kan ikke nå ahllaget. De små islændere lige så lidt som de to galicere, Rasmussen senere fik, magtede ikke dybdepløjning. Og økonomisk magtede Chr. Rasmussen heller ikke ret meget. Der var uheld i besætningen, 4 køer døde efterhånden af tuberkulose. Det lyste dog lidt for det lille hjem, da Chr. Rasmussen fik købt 3 små engstykker på tilsammen 7 tdr. land. Nu var der altid sommergræsning til kreaturerne, selv når tørken og ahlen i forening sved agermarken.

Sandflugtsåret 1938 købte Chr. Rasmussen en parcel, hvor muldlaget var knøget væk pletvis lige ned til den sorte ahl. En sådan jord var ikke dyr at købe, men dyr at forbedre. Næste forår satte Chr. Rasmussen kartofler her. — De kom op dagen efter! Plovfuren knøg simpelthen væk oven over kartoflerne.

Der måtte plantes hegn og læ og passes på for at undgå gen-tagelser.

Omkring 1950—51 havde Chr. Rasmussen og Sine fået købt jord sammen, så der til ejendommen var ialt 36 tdr. land. Besætningen var nu 8—10 malkekøer med en gennemsnitsydelse på 230 kg smør. — Så kom mund- og klovsygen og ødelagde den gode besætning.

Og ahlen lå stadig i undergrunden som en ond trussel.

Chr. Rasmussen fik da Øster Herreds maskinstation til at prøve med dens største traktor og 20 tm.s plov med grubber at bryde ahlen. Der måtte dog 2 traktorer for ploven, og endda gik det kun småt.

Da de første 4—5 tdr. land var pløjet på denne måde, sagde formanden for maskinstationen: Dette her går ikke, det bliver for dyrt for begge parter. Hverken plov eller grubber kan holde, endda de er på værksted hver dag. Prøv hellere at henvende dig til Hedeselskabet. De har de store larvefodstraktorer, som kan trække. Og nu har de fået den store Bovlundplov lavet.

Så tog Chr. Rasmussen og skrev i 1951 til Hedeselskabet og forklarede sagen: sådan og sådan. Og direktør Basse gav tilsagn om at sende ploven over til Ølgodeggen, såfremt der her var dannet et pløjelaug med mindst 50 ha at pløje.

Der sammenkaldtes da til et møde i Forsomho skole den 15. marts 1952, hvor Hedeselskabets distriktsbestyrer, borgmester Jensen, Varde, var mødt og gjorde rede for Hedeselskabets hjælp ved den slags grundforbedringer, som sådan dybdepløjning er: Lån, renter, afdrag m. m.

Mødet gav stødet til dannelsen af »Forsomho-Østbæk Pløjelaug« med foreløbig 17 medlemmer tegnet for ialt 238 tdr. land. Sammenslutningen voksede efterhånden til 65 medlemmer og

førte siden til dannelsen af et lignende pløjelaug i Østergaarde i Lyhne sogn.

Den store plov fik nok at gøre de kommende 5—6 år. Ahlen blev brudt og vendt op sammen med et lag af undergrundens ler på langt over 1000 tdr. land både hedejord og gammel markjord i de 5 samstødende sogne: Ølgod, Hoven, Aadum, Lyne og Strelluf.



Luftbillede af Chr. Rasmussens tidligere gård i Forsomho.

Resultatet blev snart synligt for alle. En avl af byg, roer, kløver som på sognets allerbedste jord.

Særlig tørkeåret 1959 viste til gavns, hvad dybdepløjningen og ahlbrydningen betød for disse hedejorder. Hvor Bovlundploven havde brudt ahlen og vendt undergrundens ler frem, der holdt afgrøderne sig forbavsende godt trods tørken. Marker ved siden af uden dybdebehandling var forbrændte og visne.

Det fik en lun forsomhomand til at sige til Hans Hansen: Østbæk:

Jammen Hanns da, du hår jo gon og slidt på den forkerte side af din jord nu i 40 år! — — —

I stedet for den lille fattige ejendom, Chr. Rasmussen overtog i 1917, var der nu i 1957 en god veldreven lille gård med god besætning og velbesat med maskiner. Markerne med gode læhegn.

Sine og Chr. Rasmussens to døtre var allerede gift og havde egne

hjem. Sønnen, Otto, havde købt ejendom og var godt i gang, så han ønskede ikke at overtage fødehjemmet.

Den måtte da i 1957 sælges til fremmede. Gården kostede 104.000 kr. Og Chr. Rasmussen og Sine var nu ejere af 90.000 kr. som løn for 40 års udholdende arbejde. Et arbejde, der først gav rimelig løn, da Hedeselskabets store plov brød ahlen, der som et panser af jern lå under både hedejord og gammelt dyrket mark her i Fom-somho og tilstødende bolav.

At Bovlundploven kom i gang her i Forsomho og omliggende hedeegne: Stejlund, Grønfeldt, Krageris, Hjullund, Harkes, Østbæk, Tøstrup, Odderup og siden i »Østergaarde pløjelaug« har været noget af en lykke både for den enkelte og for hele egnen, da der nu ligger gode veldrevne gårde med god avl i stedet for små fattige ejendomme prisgivet tørke eller regnperioder.

Selvfølgelig var forbedringen kommen før eller senere. Men nu kom fremgangen altså fra 1952 ved Hedeselskabets og Bovlundplovens hjælp.

Og manden, Chr. Rasmussen, der satte alt dette i gang: En lille, bred undersætsig mand, ivrigt snakkende, forklarende, retledende, med usvigelig tro på sagen, han går ind for. Og sagen, han gennem år har ivret for, det er, at man gennem fællesskab og sammenhold skal prøve på at nå frem til bedre jord og bedre kår, der hvor den enkelte ikke alene magter den stridige ahl.

To, tre svære larvefodstraktorer magtede at trække kæmpeploven gennem lyng og ahl.

Men Chr. Rasmussen magtede mere endnu, for han magtede at sætte plov og traktorer i gang trods hovedryst, mistro og uvilje.

Ved festen i Ølgod den 6. decbr., da sølvbægeret blev overrakt, var der omkring 100 deltagere og en meget lang række hyldesttalere. Et af de fornøjeligste indlæg i talerrækken var lærer J o h s. K r i s t i a n s e n s versificerede tale på jydsk, som vi tillader os at gengive her:

Kristian Rasmussen! Sæj mæ! I kinner æ mand?
 Han æ nok blæwwen bybo; men uud o land,
 uud i Stejlund, dææ hååd han hans joer o hans goer,
 o de hå han drøwwen i en fyrretyww oer,
 så vi ved skom nok, hva æ mand han hå gjoer! — —
 Han vil sæjj, han æ vestjyyd, men de æ no præel,
 de ved vi deruud, wos, som kinner æ kâel —
 ett da såen som vi anner så sinde heruud!
 Der er ålt fo möj hwirmen af vind i hans kluid! —
 Ett fo de, for æ mand føld da osse godt te
 — te han æ hall kjøvenhavner, ka han ett sjel gjø ve!
 O de ska da sæjjes te hans rues o hans æer:
 De wå uud o æ land, han vild virk o vild væer. — —
 O så kjøwt han i Stejlund, da de wå teree,
 a hææ hå han læwwet mæ hans sorre o glee,

Hedeselskabets Tidsskrift

1960

81. årgang

Udgivet af
Det danske Hedeselskab

Viborg
Carlo Mortensens Bogtrykkeri
1960

Redaktionsudvalg:

Afdelingsleder, skovrider **B. Steenstrup** (formand),
overingeniør **N. Venov**
og distriktsbestyrer **J. Alsted.**

Redaktør: **Har. Skodshøj.**

INDHOLD:

Administration:	Side
Statens landvindingsudvalg	94
Hedeselskabets repræsentantskabsmøde	132
Hedeselskabets årsberetning 1959—60, af direktør Fr. Heick	135, 179, 219
Hedeselskabets regnskab 1959—60	240
Forsøg og forskning ved Hedeselskabet, af Fr. Heick	251
Hedeselskabets årsmøde, ref. ved H. S.	256
Tilsynet med plantagerne	327
Nyt medlem af bestyrelsen	353

Plantning og skovbrug:

Plantagerne i tørkesommeren 1959, af E. Scheurer	19
Statsskovenes udbytte 1958—59	78
Danmarks ædelgranproblem, anmeldt af S. Lybye	82
Læhegn og sandknog, af H. Skodshøj	103
Juletræer i sædskiftet, af Kr. Fromsejer	114
Plantningsforeningernes årsmøde, ref. ved H. S.	265
Egekapper, af Kr. Fromsejer	294
Dansk Plantageforsikringsforenings årsmøde, ref. ved D. P.	302
Omkring Klelund plantage, af H. Skodshøj	312
Skovtræforædling i Sverige, af K. Brandt	321, 332
Sandflugtslovgivning og læplantning	330

Grundforbedring, mose- og engkultur:

Problemer i forbindelse med dyb jordbearbejdning, af S. Tovborg-Jensen	5
Dybdebehandlingsforsøgene i Bjerre, ved K. Sandahl Skov og Sv. A. Andersen	26
Forslag til afvanding af Nørreådalen, af Frode Ebert	33
Kulturteknik verden over (fra hollandsk, ved M. Høst-Madsen)	45
Tilstoppede drænelininger, af K. Sandahl Skov	57
Dybdebearbejdning, af Dam Kofoed	245
Okkerforsøg, af K. Sandahl Skov	71
Et trykvandsareal, af K. Sandahl Skov	289
Dræning og tørke	319
Dræningseksempler fra Lolland-Falster	362

Moseindustri:

Produktionen af tørvestrøelse i 1959, af A. Krøigaard	79
Moser i Viborg amt, af A. Krøigaard	120
Tørveproduktionen i 1960, af A. Krøigaard	353

Litteratur:

Danmarks Oldtid, ved H. Skodshøj	320
Sandjorder, ved A. Krøigaard	347

Dødsfald:

Skovrider Georg Vilh. Nielsen, ved B. S.	32
Direktør Sofus Oppenheim	41
Assistent, landbrugskandidat Jens Ejlskov	62
Forstassistent J. Fr. Jensen	92
Bestyrer Rasmus Rasmussen	93
Plantør Anders Lassen Thygesen, ved A. Mørch Sørensen	250
Godsejer C. C. Branth	270
Entreprenør Hans Theut	301
K. Røhr Lauritzen	331

Forskelligt:

	Side
Foran et nyt tiår, af Fr. Heick	2
En hundred-årsdag, Hans Bjerregaard, af H. Skodshøj	40
Landbrugets muligheder og rettigheder til vand, af Fr. Heick	51, 65
Hederne for 200 år siden, af H. Skodshøj	88, 108
Hedeselskabet og det danske landskab, af H. M. Thamdrup	95
Hedeselskabet og det danske landskab, af Fr. Heick	117
Hedeselskabets sølvbæger	127, 252, 335, 357
Kongeparrets sølvbryllup	130
Mergelselskabernes årsmøde, ref. ved H. S.	271
Hedeopdyrkning for 50 år siden, af H. Wulf	277
Vandløbenes oprensning, ref. fra amtsrådsforeningens møde	305
Lidt egnhistorie fra Vestsønderjylland, af Laurids Stigsen	338
Carl Kruse på »Lindagergaard«, af H. Skodshøj	340
Storindustri på et mosehul, af H. S.	344

I få ord:

Legattildeling til Hedeselskabet fra Franks Mindelegat	23
Lyng til foder	23
Sandmoseudvalgets beretning	24
Kemisk kortlægning af Sveriges agerjord	24
Give plantningsforening	43
Anders Nielsen, Vattrup, tildelt sølvbæger	44
Ukrudtsprøjtning ved læhegn	44
Ranbøl hede forsøgsaffrændes	62
Asp og Hybridasp	64, 264
Myremalm	76
Renlav i Norge	77
Kongenshus restaurant	116
Høllund Søgaard	132, 327
Aage Holm 70 år	133
Jubilæum på Hjerl hede	133
Sandfygning og læhegn	134
Johs. la Cour 80 år	134
Mindre imod	262
Axel Thyssen fratræder	263
Hollandsk spadeplow	284
Funktionærkursus 1960	285
Om Hans Bjerregaard	286
Africanere på besøg	286
Forskellige udnævnelser	303
»Steen Blicher« første gang udbytte	303
C. F. Jensens bog om »Læ«	304
Vanding i en tør sommer	348
Lækonsulent Frode Olesen ansat	349
Ensilagesaft	350
Første tidsskrift for læplantning	351
Statsskovene i 1959—60	366

FORFATTERFORTEGNELSE:

	Side
Andersen, Sv. A. og K. Sandahl Skov: Dybdebehandlingsforsøgene i Bjerre	26
Brandt, K.: Skovtræforædling i Sverige	321, 332
Ebert, Frode: Forslag til afvanding af Nørreådal	33
Fromsejer, Kr.: Juletræer i sædskiftet	114
» : Egekapper	294
Heick, Fr.: Foran et nyt 10-år	2
» : Landbrugets muligheder og rettigheder til vand	51, 65
» : Hedeselskabet og det danske landskab	117
» : Årsberetning 1959—60	135, 179, 219
» : Vandløbenes oprensning	305
» : Forsøg og forskning ved Hedeselskabet	251
Høst-Madsen, M.: Kulturteknik verden over	45
Jensen, S. Tovborg: Problemer i forbindelse med dyb jordbearbejdning	5
Kofoed, Dam: Dybdebearbejdning	245
Krøigaard, A.: Produktionen af tørvestrøelse i 1959	79
» : Moser i Viborg amt	120
» : Sandjorder, anm.	347
» : Tørveproduktionen i 1960	353
Lybye, S.: Danmarks ædelgranproblem, anm.	82
Petersen, Ditlev: Dansk Plantageforsikringsforening	302
Scheurer, E.: Plantagerne i tørkesommeren 1959	19
Skodshøj, Har.: En hundred-årsdag, Hans Bjerregaard	40
» : Direktør Sofus Oppenheim	41
» : Hederne for 200 år siden	88, 108
» : Læhegn og sandknog	103
» : Referat af Hedeselskabets årsmøde	256
» : Referat af plantningsforeningernes årsmøde	265
» : Fhv. godsejer C. C. Branth	270
» : Referat af mergelselskabernes årsmøde	271
» : Entreprenør H. Theut	301
» : Omkring Klelund plantage	312
» : Danmarks Oldtid, anm.	320
» : K. Røhr Lauritzen	331
» : Carl Kruse på »Lindagergaard«	340
» : Storindustri på et mosehul	344
Skov, K. Sandahl: Tilstoppede drænledninger	57
» : Okkerforsøg	71
» : Et trykvandsareal	287
Skov, K. Sandahl og Sv. A. Andersen: Dybdebehandlingsforsøgene i Bjerre	26
Steenstrup, B.: Fhv. skovrider Georg Vilh. Nielsen	32
» : Forstassistent J. Fr. Jensen	92
Stigsen, Laurids: Lidt egnshistorie fra Vestsønderjylland	338
Sørensen, A. Mørch: Plantør Anders Lassen Thygesen	250
Thamdrup, H. M.: Hedeselskabet og det danske landskab	95
Wulff, H.: Hedeopdyrkning for 50 år siden	277

Hedeselskabets repræsentanter og bestyrelse

Repræsentanter:

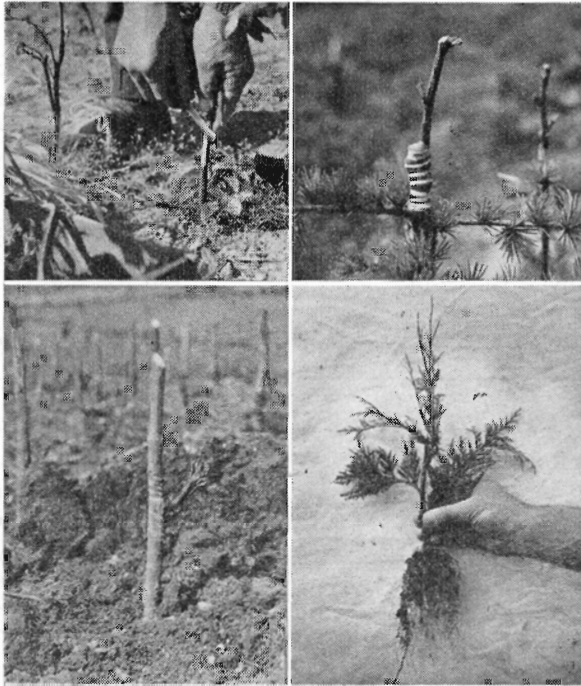
	År for sidste valg	1. gang valgt
Aabenraa-Sønderborg amter:		
Gårdejer Jacob Jørgensen, Brandsbøl, Nordobrg	(1956)	(1956)
Gårdejer Holger J. Hansen, Tinggaard, Stubbæk, Aabenraa	((1959)	(1959)
Aalborg amt:		
Gårdejer Axel Andersen, Kyvsgaard, Langholt	(1956)	(1956)
Proprietær J. Chr. Welling, R., »Valstedgaard«, Sebbesund	(1959)	(1953)
Aarhus og Skanderborg amter:		
Proprietær S. Arentoft, R., Højbjerg	(1956)	(1944)
Godsejer A. Pontoppidan, Constantinsborg, Ormslev	(1959)	(1947)
Gårdejer Markus Hansen, R., Vester Mølle, Skanderborg	(1956)	(1950)
Haderslev-Tønder amter:		
Stiftamtmand Jens Pinholt, K., Dbm., Haderslev (Suppl. valg i 1953).	(1956)	(1953)
Gårdejer Niels Lund, V. Gammelby, Højer	(1959)	(1959)
Hjørring amt:		
Hovedkasserer P. Chr. Andersen, Æblevængen 4, Hjørring	(1956)	(1950)
Amtsrådsmedlem, husmand Emil Petersen, Jerup	(1956)	(1956)
Amtsrådsmedlem, proprietær Aage Holm, R.I, Eskjær, Tolne	(1959)	(1935)
Randers amt:		
Hofjægermester Chr. Mourier-Petersen, Rugaard, Hyllested	(1956)	(1950)
Gårdejer K. Støvring, Bjergby, Spentrup	(1959)	(1953)
Gårdejer Johs. Grosen, »Vestervang«, Skæring pr. Hjortshøj	(1959)	(1947)
Ribe amt:		
Rentier Søren Johansen, Holsted	(1956)	(1938)
Bankdirektør C. F. Christiansen, Brørup	(1959)	(1959)
Gårdejer, sognerådsformand Anders Chr. Andersen, Morsbøl plantage, Grindsted	(1959)	(1959)
Ringkøbing amt:		
Fhv. amtmand, kammerherre, dr. jur. A. Karberg, K. I, Dbm., Rindum, Ringkøbing	(1959)	(1935)
Konsulent, folketingsmand J. E. Foged, Hammerum	(1959)	(1953)
Dommer, folketingsmand K. Thestrup, R., Herning	(1956)	(1956)

	År for sidste valg	1. gang valgt
Thisted amt:		
Planteskoleejer Oscar Bang, R., Nykøbing M.	(1959)	(1947)
Vejle amt:		
Gårdejer J. L. Knudsen, Liegaard, Egtved	(1956)	(1956)
Gårdejer A. Johnsen, Højgaard, Ildved	(1959)	(1959)
Sognefoged Mathias Mathiasen, Grarup, Brande	(1959)	(1959)
Viborg amt:		
Godsejer E. Obel, Haxholm, Bøstrup	(1956)	(1950)
Kammerherre, hofjægermester Chr. Lüttichau, R., Dbm., Tjele pr. Ørum Sdrl. (Bestyrelsens formand).	(1959)	(1923)
Fhv. folketingsmand Laust Nørskov, R. I, Nørskovgaard, Møldrup (Næstformand for repræsentant- skabet 1948).	(1959)	(1923)
Svendborg amt:		
Konsulent, folketingsmand Kresten Damsgaard, R., V. Skerninge (Suppl. valg i 1955).	(1959)	(1955)
Københavns stad:		
Overretssagfører Axel Hulegaard, R., Dbm., Gl. Torv 14, København K.	(1959)	(1935)
København-Roskilde amter:		
Gårdejer, fhv. amtsrådsmedlem P. M. Poulsen, R., Frihedstoft, Jersie, L. Skensved	(1959)	(1947)
Frederiksborg amt:		
Proprietær C. F. Lassen, R., Færgevej 38, Frederikssund	(1956)	(1944)
Odense-Assens amter:		
Forstander Johs. Petersen-Dalum, K., Dbm., Vesterled, Hjallesø	(1956)	(1926)
Holbæk amt:		
Gårdejer, kreditkassedirektør Aksel Jensen, K., Dbm., Puggaardsgade 2, København V.	(1956)	(1947)
Sorø amt:		
Godsejer S. Dahl, R., Catrineholm, Slagelse	(1956)	(1947)
Præstø amt:		
Forpagter H. Fabricius, R. I, Grævlingebakken, Nygaard, Præstø	(1956)	(1947)
Maribo amt:		
Amtsrådsmedlem, kammerherre J. C. V. V. Grandjean, Vennerslund, Nr. Alslev	(1956)	(1947)
Bornholms amt:		
Fhv. amtsrådsmedlem Jac. Jacobsen, Rutsker, Hasle	(1959)	(1947)

Valgte af repræsentantskabet:	År for sidste valg	1. gang valgt
Direktør Johs. F. la Cour, R., Pindstrup	(1957)	(1948)
Bankdirektør, borgmester J. J. Paulsen, R., Tønder	(1959)	(1953)
Fhv. folketingsmand J. Kr. Jensen, Lilliendalsvej 12, Brønshøj	(1957)	(1942)
Direktør C. E. Flensborg, R., Dbm., p. p., Abildgaardsvej 107, Virum	(1958)	(1943)
Direktør N. Basse, K., Dbm., Villa Tatoi, Viborg	(1959)	(1959)
Kreditforeningsdirektør Aa. Brink-Jensen, R., Husmandskreditforeningen, Aalborg	(1959)	(1941)
Godsejer, dr. med. & phil. h. c. K. A. Hasselbalch, FM. I, Borupgaard, Snekkersten	(1959)	(1935)
Gårdejer Marinus Sørensen, Højbro 12, Nykøbing M.	(1959)	(1941)
Godsejer A. Olufsen, R., Quistrup, Struer	(1959)	(1938)
Formand for repræsentantskabet 1948.		
Fhv. landbrugsminister Jens Sønderup, K., Sønderupgaard, Herborg	(1959)	(1950)
Amtmand K. Friis Jespersen, K. I, Dbm., Svendborg	(1959)	(1950)

Bestyrelsen:

- Kammerherre, hofjægermester Chr. Lüttichau, R., Dbm., Tjele, Ørum Sdrl. Formand.
Valgt af repræsentantskabet 1958 (1930).
- Godsejer A. Olufsen, R., Quistrup, Struer. Næstformand.
Formand for repræsentantskabet. (1. gang 1948).
- Amtsrådsmedlem, proprietær Aage Holm, R. I, Eskjær, Tolne.
Valgt af repræsentantskabet 1957 (1948).
- Fhv. landbrugsminister, folketingsmand Jens Sønderup, K., Sønderupgaard, Herborg.
Valgt af repræsentantskabet 1959 (1959).
- Departementschef Vald. Hornslet, R. I, landbrugsministeriet, København K.
Valgt af landbrugsministeriet fra 1. januar 1960.
- Afdelingschef Sv. Alstrup, R. I, finansministeriet, København K.
Valgt af landbrugsministeriet fra 1. januar 1960.
- Amtsrådsmedlem, afdelingsformand Thorvald Holm, Brovst.
Valgt af landbrugsministeriet 1960 (1957).
- Gårdejer S. Grue-Sørensen, Sdr. Hjerm.
Valgt af De samvirkende danske Landboforeninger 1960.
- Husmand Emanuel Vestbo, Brosbøl, Tarm.
Valgt af De samvirkende danske Husmandsforeninger 1960 (1954).



Skovtræforædlingen bygger i udstrakt grad på udvalgte enkelttræer i sit arbejde for at skabe bedre træer til vore skove. Træerne kan være udvalgt for særlig kraftig vækst, god form, modstandsevne mod sygdomme og klima eller en kombination af disse egenskaber. Fælles for dem er dog, at de ofte findes spredt udover landet, ja, undertiden som f. eks. med Douglas så langt væk som i det vestlige Nordamerika. Den direkte anvendelse i forædlingen begrænses meget, hvis de udvalgte træer kun fandtes på deres respektive voksesteder. Forædleren må derfor søge udveje for at bringe de enkelte træer sammen og opformere dem på en sådan måde, at han dels nøjere kan bedømme de udvalgte træers egenskaber og dels drage sammenligninger og slutninger for den videre avl.

Hertil er den vegetative formering et uvurderligt teknisk hjælpemiddel, idet det muliggør en opdeling af det enkelte individ til mange uden at ændre de arvelige egenskaber. Nogle af de vigtigste metoder er vist ovenfor. Det er fra venstre til højre øverst: Sidepodning af bøg og toppodning af lærk. Nederst fra venstre til højre: Okulering af ask og stikling af thuja.



Nivaagaard Teglværk

Nivaa - telefon nr. 9

Drænrør - Mursten - Teglbokke - Tentordæk

Ellidshøj Kridt- og Kalkværk

v/ C. M. Christiansen, Aarhus

Telefon Ellidshøj 4 og Aarhus 2 73 12
Fabrikation af jordbrugskalk samt foderkridtmel

Petersværk Betonvare-Industri

Nørresundby - Telf. 2 10 55 (kaldenr. 0 81)

Alt i betonvarer efter D. S. 400
Renseanlægget »Ringtanken« (Dansk patent nr. 59820)

HØJSLEV TEGLVÆRKER A/S

Prima, røde drænrør

i størrelser fra 2 til 15 tommer
Indhent tilbud - Tlf. Højslev 3

SPAREKASSEN

FOR

SVENDBORG OG OMEGN

Aktieselskabet

L. Hammerich & Co.
Specialforretning i bygningsartikler
Grundlagt 1854, Tlf. 2 71 55 (3 lin.)
Aarhus



Jordbrugskalk

- Findelt Jordbrugskalk (pulv.)
- Granuleret Kalk
- Knust Raakalk

Linds Kridt- & Kalkværk
Ellidshøj

Kontoradr.: Møller Jensensvej 2 A,
Telf. Vejle 2470

Tårnsilosten
Drænrør
Baumadæk
Tagsten
Mursten

KÄHLERS Teglværk

Korsør



Brostrøm^s Planteskole

VIBORG
ved C. Nielsen
Telefon 42

leverer alle planter for
HAVE, MARK og SKOV
Hårdføre og veldrevne arter
for ethvert formål

Hulkjærhus Planteskole

RØDKJÆRSBRO
Telefon Ans 25

Planter til skove,
læhegn og haver

ALT I CEMENT

VARER

Vi kan levere rør i alle
gængse størrelser efter
ingeniør-normer.
Hurtig levering — reel
betjening.

TJÆREBORG
CEMENTSTØBERI
• Telefon 21 •

A/s Skive Markfrøkontor

Grundlagt 1896
Telefon 94 Skive
FRØAVL FRØHANDEL

Herning Hede- & Discontobank

10—12½, 14½—17
Telefon 5 . 273 . 720

Carlo Mortensen

VIBORG

★

Bogtryk
og kartonnage

★

Telefon 355

engsko
kværnsten



STRØMMEN RANDERS TLF. 651

mæ hans muedgâng o medgâng o nie o op
i hans sind o hans tanker såwal som hans krop. — —

O si så må a næwn, te han fik si en kuen,
o hun wå nok ett a di ringst for en buend.
Hun tow fat ve hans sii, holdt si alle tebåg
o fik osse en hiebuends arbed o smååg. — —
A vild trow, hun hå tit holdt æ vuen frå o hældd,
hæe han basket ledt moj mæ æ vinger imeldd. — —



*Chr. Rasmussen med hustru
og datter.*

No, æ tier lest å, dæ gik oer, dæ gik daww,
dæ wå åldtier nok, di ku røkk i o laww.
Kristian Rasmussen plowwet o harret o sojj
o høøst, næe æ daw wå teree, hwa dæ grojj.
Men de skjæjj aw o te, dæ wå ledtle mæ stro,
o æ kjanne blæw osse så manne gång smo,
så de fyltdt alle moj, o æ fold blæw fo fo.
Fo de kinne vi hæer, næe æ tørke tå fat,
o dæ ett komme regn, hverken daw helle nat,
så stoe æ kuen ve æ joer lisså mat,
de hå ett nowwed o læww å, o æ suel æ så hoer.
Da længes æ bynder atte wand te djæ joer. — —
Kristian Rasmussen tændt: Ka æ avling ett gro,
bliver arbed jo spildt, o æ indtæjter smo,
o hwodan ska en så find en udvej teframm,
næe de såen bliwwe ve mæ de samm o de samm?
Dæ må da wæe en ting, dæ ka hjælp wos ve de!
Ku en bløt lii hit o, hwa en da ska grif te! — —
O han grundet o grundet o grundet igjen.
O den jenn oer kom, og den anden gik hen,
o hans ungdom begyndt såen så småt o foswindd,
uden han nowwed hjælp imod tørke ku findd. — —

Men en daw språng han op: De æ riwendes gal!
I æ bunnd o wo joer dææ legger æ al.
Den æ hoer som en stien, ja, de ka a sie;
men—e, hwa ska en gyer? Vi ka et no dænie-
Ja, æ al er låg o en pæengkas. Men stop!

Fo vi mangle æ nøgl. Vi ka ett lok en op!
 O æ mand spekuliret ve daw o ve nat.
 Han wo ves o, te nie i æ joer lo en skat.
 De wå ærgerlig nok, ku en ett fo en fat! — —
 O æ daww gik og gik. Men så hæend et en oer,
 te han hører om en plov, dæ gik dyvt i æ joer.
 Den ku ta en stump fuer o en meter o mie.
 O si så, lille folkens! Så wå et skie!
 De wå wand i hans møll! De wå nowwed, han ku li;
 men no wå hans rollehied osse fobi!
 De gik ett såen te hiel o vestjysk manier!
 Han fik traveld mej o snakk no mæ folk, agitier
 for æ sag; a vild trow, han fik alle no ti te o soww,
 for æ Bovlundplov den sku i gång mej o ploww.
 O den kâem et fo alvor! I ved, de er kjæend:
 A ska loww fo, folks jorder o marker blæw væend!
 O æ plov ræw æ låg o æ pængkas aw!
 Spøer sjel Kristian Rasmussen om et i daw! — —
 — — —

Kristian Rasmussen! Hææ mæ den hæe lille støkk
 hâr a no holdt mi tael o vil ønsk dig te løkk.
 No æ du jo fløt ind i en hus i æ by;
 du er ett længe såen — må a sæjj — a di ny!
 Men ino vil a trow, te en viis du kan skryww,
 hves du hejsen fo sat dig derindd ved æ skyww,
 o ino ka du arbed deruud i æ mark,
 en ka ett kâld dig vissen — en taer, gammel knark —
 der er vind i di sejl, hwo du styrer di skuud!
 Du hå egnet dig bæjje fo traktor end stuud! — —
 Ja, te løkk mæ æ bæger o mæ di halfjes!
 A vil sæjj: Mon du no ett æ hiel godt tefreds?

Dræningsarbejder

Nogle eksempler fra Lolland-Falster

På Hedeselskabets årsmøde i sommer i Nykøbing F. fremdrog direktør F. r. Heick i sin beretning nogle eksempler på dræningsarbejder på Lolland-Falster. Disse eksempler følger her:

Amtsvandløb nr. 23 på Lolland. Vandløbet er beliggende i Vesterborg og Birket sogne ca. 10—15 km nordøst for Nakskov, i et efter lollandske forhold meget kuperet terræn.

Jordbunden består i de højere liggende dele af arealet overvejende af god sandblandet ler, medens der i de lave partier findes tørv i varierende dybder, med et underlag af sandblandet ler. I krigsårene er store dele af tørvearealerne anvendt til tørveproduktion, hvorfor der findes mange og ret dybe tørvegrave.

I 1941 blev Hedeselskabet af en kreds af lodsejere anmodet om at udarbejde et projekt for regulering af vandløbet. Grundet forskellige forhold blev opmålingen først foretaget i 1944, og projektet udarbejdet i 1945.

Efter dette forslag skulle vandløbet uddybes og delvis rørlægges på en strækning af ca. 4300 m med en uddybning på ca. 60—90 cm, og udgifterne blev anslået til 92.400 kr. Det interesserede areal udgør ca. 7,5 ha skov og 73,5 ha landbrugsareal. Derudover findes indenfor interesseområdet ca. 21,5 ha vandgrav, der ikke forventes afvandet til dyrkningsmæssig værdi.

Projektet blev behandlet af statens landvindingsudvalg på et møde i november 1945, men lodsejernes interesser for gennemførelse var for små til, at sagen kunne godkendes.

Efter kort tid blev sagen dog rejst af lodsejerne igen, og efter nogen forhandling mellem lodsejerne og landvindingsudvalget blev det vedtaget, under hensyntagen til de interesserede arealers beliggenhed, at medtage 10 sideløb i projektet, hvorefter alle de interesserede lodsejere havde mulighed for en lettere detailafvanding. Dette supplerende projekt blev udarbejdet i februar 1951, omfattende ialt ca. 4000 m vandløb, der overvejende foreslås uddybet og rørlagt med en samlet bekostning på ca. 64.000 kr.

I marts 1952 blev sagen afvist af landvindingsudvalget som for bekostelig, nu ca. 210.000 kr. for hele anlægsarbejdet eller ca. 2.600 kr. pr. ha, idet det skønnedes, at lodsejerne ved en afvandingskommission ikke kunne pålægges $\frac{1}{3}$ af udgifterne.

Efter gentagne forhandlinger har Hedeselskabet i august 1958 udarbejdet forslag til partsfordeling, hvorefter lodsejernes andel er ansat til ialt 64.700 kr. eller ca. 28 % af udgifterne, der nu var anslået til 230.000 kr.

Landvindingsudvalget bemærkede hertil, at statstilskudet kun kunne andrage det dobbelte af lodsejernes andel eller ca. 56 %, hvorfor sagen ikke kunne gennemføres på dette grundlag.

For at arbejdet kunne gennemføres, var det derfor nødvendigt at søge udveje for det resterende beløb, og man søgte derfor om tilskud efter beskæftigelsesloven. Resultatet er blevet, at arbejdsministeriet yder et tilskud, der skønnes at andrage ca. 16 %, idet der ydes 52 % tilskud til henvist arbejdskraft og et mindre tilskud til materialer.

I september 1959 er sagen bevilget og frigivet til udførelse til en overslagssum på ialt 235.000 kr.

Efter den afholdte licitation er arbejdets udførelse overdraget den lavestbydende for et tilbud på ialt ca. 175.000 kr. for rør og arbejdsløn.

Arbejdet blev påbegyndt i december 1959, og udføres for amtsvandløbets vedkommende med maskinkraft, medens sideløbene udføres ved håndkraft. Arbejdet skrider godt frem og forventes tilendebragt i indeværende år.

Bonde mose i Aastrup sogn på Falster. Efter anmodning fra en del lodsejere undersøgte distriktskontoret i Nykøbing F. i 1942 sognevandløbene nr. 6, 7 og 8 med det formål for øje, ved en uddybning af disse at opnå en bedre afvanding af Bonde mose.

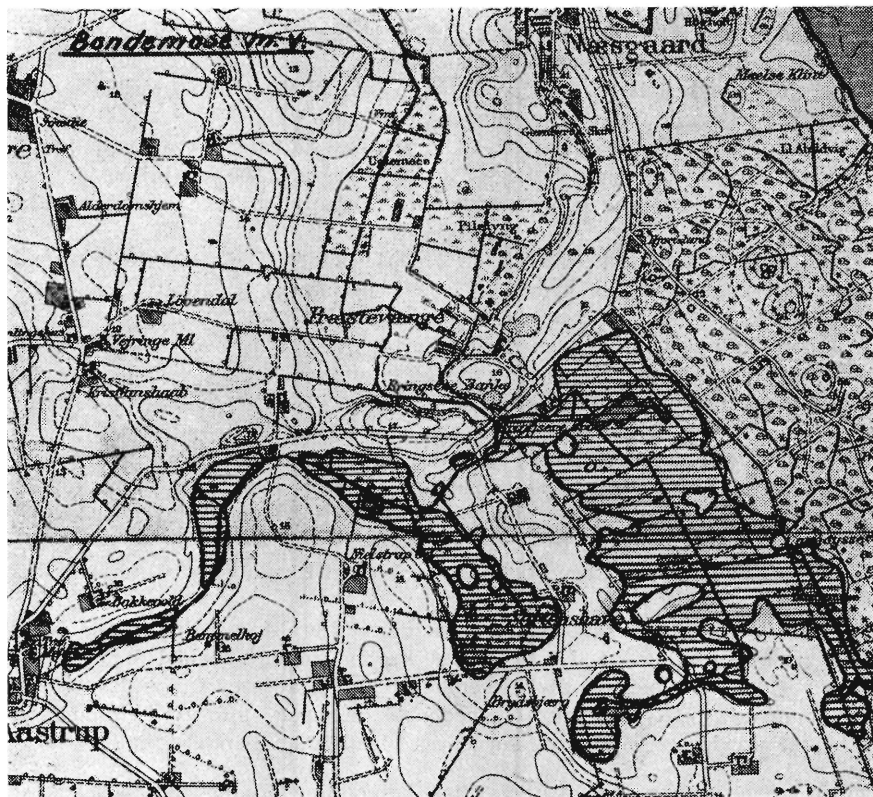
Det interesserede areal udgør ca. 80 ha, der for en væsentlig del er stærkt vandlidende og for halvdelens vedkommende består af lettere lermuld på sandblandet ler, medens resten er stærkt formuldet, dyndblandet fast lavmosetørv i ret stor dybde. Bevoksningen på arealerne var overvejende græs af ringe kvalite.

Den foretagne undersøgelse godtgjorde, at der var mulighed for en effektiv afvanding af mosen, men det måtte forudses, at udgifterne ville blive ret store, da det fælles afløb under Bringsere bro og videre mod nord i forvejen var dyb og nu skulle yderligere uddybes ca. 1 m.

For ringe lodsejertilslutning m. m. gjorde, at projektet for afvanding først blev endelig udarbejdet i 1948.

Projektet udarbejdedes ud fra den forudsætning, at alle ejendomme skulle have afløb ved skellet, uden at det ved senere detailafvanding blev nødvendigt at skaffe afløb over anden mands grund, og at der skulle kunne opnås passende drænybder i de interesserede arealer, hvori ikke medregnedes tørvegrave, der gennemgående var meget dybe.

Planen kom herefter til at omfatte regulering af ca. 5300 m sognevandløb og 700 m private vandløb med en samlet bekostning på kr. 100.000. Vandløbene foresloges rørlagt i så stor udstrækning som muligt af hensyn til jordbund og økonomi.



Bonde mose m. v. på Falster.

Øversigtskort, der viser vandløbene og det interesserede areal (skraveret).

Dette forslag forelagdes lodsejerne ved et møde den 24. marts 1947, hvorefter de fleste lodsejere anmodede Hedeselskabet om at udarbejde et forslag til partsfordeling, der sammen med sagen iøvrigt færdiggjordes til 27. januar 1948.

Det viste sig dog, at interessen var for lille, sagen døde hen og blev først genoptaget i 1958 på foranledning af beskæftigelsesudvalget i Aastrup sogn, der på grund af tiltagende arbejdsløshed i kommunen ønskede arbejdet iværksat.

Ved et lodsejermøde den 16. juli 1958 i Vejringe forsamlingshus var af 22 lodsejere de 19 stemt for, at sagen skulle gennemføres til trods for den store prisstigning i mellemtiden. Arbejdet ønskedes udført efter landvindingsloven, og andragende om lån og tilskud sendtes til landvindingsudvalget 1. september 1958.

Samtidig blev projektet foreslået omarbejdet med hensyntagen til den skete udvikling og arealernes anvendelse.

Dette gav anledning til, at projektet ændredes til lidt større dybde på vandløbene og udvidet rørlægning, således at der nu kun i sognevandløb nr. 7 er 650 m, der uddybes uden rørlægning, grundet på det svage fald og den bløde jordbund.

Ialt omfattede projektet nu opgravning og udplanering af 3500 m³ fyld, nedlægning af ca. 5400 m 20—90 cm rørledninger, fornyelse af Bringsere bro m. m.

Arbejdets udførelse blev anslået til ialt kr. 241.000, og sagen blev forelagt lodsejerne og landvindingsudvalget ved et møde den 13. oktober 1959, hvor 16 lodsejere var til stede. Landvindingsudvalget var gunstig stemt for projektet og ville søge det gennemført med et tilskud på 60 %. Den gennemsnitlige udgift bliver da ca. 3.000 kr. pr. ha. og ca. 1.200 kr. pr. ha efter fradrag af forventet tilskud.

Af de mødte lodsejere stemte 14 med $\frac{2}{3}$ af det interesserede areal for gennemførelsen og ingen stemte imod.

Efter arbejdets gennemførelse er der ingen problemer med tilkørselsveje eller jordfordeling, idet disse forhold er tilfredsstillende; men for at få den fulde nytte af vandstandssænkningen må lodsejerne utvivlsomt foretage dræning af ret store arealer, et forhold som enkelte lodsejere allerede har påbegyndt planlægningen af.

I få ord —

Hedeselskabets årsmøde 1961

er fastsat til afholdelse i Silkeborg den 28. juni med udflugt den 29. juni.

*

Det forberedende program for den 10. nordiske skovkongres foreligger nu. Kongressen skal afholdes den 2.—7. juli 1962 i Norge og man anslår, at der bliver ca. 950 deltagere. Kongressens generalsekretær er bureauchef T. Austin, Oslo.

*

Bornholms landøkonomiske Forening fejrede i 1955 150-årsdagen for oprettelsen af selskabet, der er Danmarks ældste landboforening. Det er således nu noget forsinket, når foreningen i disse dage udsender et jubilæumsværk om foreningens historie. Til gengæld er det et værk, der er usædvanligt både i udstyr, format og grundighed. Det er på 580 sider i meget stort kvartformat med et uhyre antal billeder og der er i det samlet alle de kendsgerninger om forhold, der knytter sig til landbrugsdrift på øen — det er i virkeligheden mere en håndbog om Bornholm end en jubilæumsbog for en forening. Den fortjener ros.

Ved en gennemlæsning af bogen vil der være mange ting at standse op ved. Beretningen om H. C. Kofod, Graneli, har der før været refereret til i Hedes. Tidsskr., men det er morsomt igen at opfriske kendskabet til denne usædvanlig banebryder for hedeopdyrkning, skovplantning og havebrug på Bornholm, hvor han trådte frem allerede i 1863 og fortsatte lige til sin død i 1923, højt hædret af alle.

Forbindelsen til Hedeselskabet nævnes på flere områder, således fortæles om Hedeselskabets undersøgelser af mergellejer på øen, hvorved det viste sig, at af de få mergellejer var der kun et enkelt, der havde mere end 30 % kalkindhold, hvorfor der som regel nu kalkes med indført råkalk.

Grundforbedringsarbejdet var fra gammel tid på bornholm præget af ønsket om at få ryddet sten bort, og hertil åbnede landvindingsloven af 1940 en særlig — og godt udnyttet — mulighed. Fra 1857 begyndte man at dræne på bornholm. I 1861 var drænet 143 tdr. land, i 1876 18.500 tdr. land, i 1896

31.900 tdr. land. Siden 1917 knyttedes grundforbedringsarbejdet til Hedeselskabet, der ydede et honorar til to konsulenter under landboforeningen, men fra 1933 ansatte og beskæftigede landboforeningen alene en grundforbedringskonsulent, og i 1946 oprettede Hedeselskabet et kontor for grundforbedring i Rønne. Siden 1933 er der nydrænet eller omdrænet ca. 12.000 tdr. land på Bornholm.

Det historiske i det monumentale værk er der gjort meget ud af, og disse afsnit vil kunne regne med interesserede læsere langt udenfor øen.

*

»Industrihistorien må ikke forvanskes«, skriver dr. phil. H. Ødum til tidsskriftet i anledning af notitsen i sidste tidsskrift om Dannevirkevoldens kalkmørtel, idet han gør opmærksom på, at det ikke var kalk fra Glatved, men derimod fra Bredstrupstrand (Grenaa), der var anvendt til bygningen af Dannevirke.

*

Gedsted plantningsforening har i 1960 til 128 modtagere fordelt 72.000 nåletræer og 11.000 løvtræer, en væsentlig tilbagegang sammenlignet med året før.

*

Statsskovene i 1959—60

Statsskovdirektoratet har udsendt sin oversigt for finansåret 1959—60. Det fremgår heraf, at der på et totalt areal af 83.098 ha, hvoraf 64.644 ha er bevokset, ialt er hugget 388.754 m³. Denne hugst har givet en bruttoindtægt på 32.952.000 kr. og en nettoindtægt af 6.148.000 kr., når forrentning af den bogførte værdi ikke medregnes. Indregnes forrentningen bliver nettooverskudet nedbragt til 4.319.000 kr. Ejendomsværdien er 92.274.000 kr., hvoraf grundskylden udgør 40.667.000 kr. Statsskovene udgør 17 % af landets samlede træbevoksede areal. Hertil kommer desuden klitskovene, som jo også ejes af staten, men udgør en selvstændig institution.

I bevoksningerne udgør nåletræet 63 %, bøg 23 %, eg 8 % og andet løvtræ 6 %.

Hugsten i 1959—60 er 8,2 % mindre end planmæssig beregnet. Gavntreprocenterne udviser i forhold til forrige finansår en stærk stigning, for nåletræ fra 88 % til 90 %, for bøg fra 60 % til 71 %, for eg fra 76 % til 80 % og for andet løvtræ fra 43 % til 56 %, hvilket for en del skal henføres til de forhøjede fastmassetal, idet forhøjelsen har været størst for løvtrækævlér og nåletræssammer, hvor de nye fastmassetal er henholdsvis 1,10 og 1,05 mod det gamle tal 1,00 for begge kategorier. Trods fortsat nedadgående muligheder for brændesalg på det indenlandske marked var den samlede beholdning af usolgte brændecekker ved årets slutning væsentlig lavere end året forud, et resultat, der i hovedsagen må tilskrives en forhøjet aflægningsgrænse.

I finansåret er der anlagt kulturer på ialt ca. 1083 ha, hvilket svarer til ca. 1,3 % af totalarealet. Ialt er arealet ca. 6 % større end det planmæssige årlige nykulturareal.

Hedestrikterne omfatter ialt 39.244 ha, hvoraf 27.372 ha er bevokset. Der er heri hugget 4998 m³ bøg, 1788 m³ eg, 1985 m³ andet løvtræ og 26.200 m³ nåletræ, der er aflagt med henholdsvis 50 %, 61 %, 23 % og 80 % som gavntre. I denne forbindelse skal erindres om, at Tisvilde-Frederiksværk, Viborg, Palsgaard og Lindet indgår i gruppen af de såkaldte hededistrikter, og at der i disse er betydelige områder med løvtræ.

Arbejdsforbruget er opgjort for løvtræskovene (gruppe B) til 40 timer pr. ha skovbevokset areal og for hedeplantagerne (gruppe C) til 30 timer. Ialt har der været beskæftiget 2175 arbejdere i statsskovene og omregnet til helårsbeskæftigelse svarer det til fuld beskæftigelse for 1080 arbejdere.

*

Salling og Fjends herreds plantningsforening har under ledelse af formanden Chr. Gregersen, Kjeldbjerg, holdt generalforsamling i Skive. Til 205 modtagere er fordelt 122.000 nåletræer og 52.000 løvtræer. Foreningen har uddelt 1000 kr. som tilskud og præmier.



JORDBRUGSKALK

fra vore værker i

**FAXE
HOLTUG
HADSUND
SVENDSTRUP J.**

Aktieselskabet **FAXE KALKBRUD** Jordbrugskalkafdelingen

Frederiksholms Kanal 16, København K.

Telefon Minerva 7500

Skive Cementstøberi

KNUD ØSTERGAARD
Telefon 921

NORMRØR

med garantimærket Δ
Imprægnering
Brøndrør

Skovtjære 0.433.

Mod vildt- og museskader.

Musetjære.

Kun mod mus
Mere effektiv end 0.433

Arbinol. Spangol V.

Specielt monterede sprøjter.

Brochurer: »10 år«

Sprøjten og sprøjteteknik
Sprøjtningresultater 1953-54

DIANA SKOV TJÆRE

Orehoved, Telf. *96 og 119

Røde drænrør

indtil 16" diameter

A/S Hvorslev Teglværk

pr.Ulstrup - Tlf.67 Ulstrup

Varde Bank

Esbjerg afdeling

Kongensgade 62
og fiskerihavnen

Dansk

Plantageforsikringsforening

Det gensidige
forsikringsselskab

tegner forsikring for gen-
plantningsværdien for nå-
letræsplantager overalt i
Danmark. — Indskud een
gang for alle 1 kr. pr. ha.
Årlig præmie pr. ha 50 øre,
minimum 2 kr. Vedtægter
og indmeldelsesblanketter
ved henvendelse til

FORENINGENS KONTOR

I VIBORG
Telefon 1340

Til alle slags bygninger

DANSK ETERNIT

TAG- OG VÆGBEKLÆDNING

DANSK ETERNIT FABRIK A/S
AALBORG

SALGSKONTOR:
KAMPMANNSGADE 2 . KBHVN. V
TELEFON: MINERVA *2222

Stenvad

CEMENTSTØBERI

Telef. 6 Stenvad
Arnold Westmark

Alle Δ mærkede rør føres
Altid leveringsdygtig



Midtjydske Teglværkers Salgskontor S. m. b. A.

Telefon Skive 1030

Alle størrelser i drænrør leveres

Telefon Viborg 1330

CLOC

Liqueur
Gin
Whisky

ANVEND TØRVESTRØELSE VED DRÆNING . . .

På jorder med fintsandet undergrund kan en tilsanding af drænrørene forebygges ved anbringelse af et lag tørveststrøelse (»hundekød«) omkring stødfugerne. Spørg Hedeselskabet.

Jordbrugskalk

Ferslev Kalkleje
pr. Ellidshøj

Batum Kalkleje pr. Roslev
Tlf. Aasted 66

Mergel

Levering fra lokale Lejer

Brunkul

Midtjysk Brunkul Industri
Søby pr. Kølkær
Tlf. Kølkær 28

Tegl

Katrinebjerg Teglværk
pr. Hejnsvig
Tlf. Hejnsvig 17

H. THEUT A/S

Ingeniør- og
Entreprenørforetning
Telefon Viborg
Viborg 1560 Skovbrynet 23

Philipsen & Hall A/S

Sct. Mathiasgade 58 . Viborg
Elektriske anlæg
Vandværksanlæg
Telefon 173 og 174

Randers

MØRTELVÆRK OG
BETONRØRSFABRIK

v/ Marius Ødum

Kristrup pr. Randers
Tlf. 400 Randers fri not.

Kun Δ mærkede varer
føres

Største lager
Bedste kvaliteter
Forlang tilbud

PALUDANS

PLANTESKOLE A/S

KLARSKOV

Skovplanter, hæk- og
hegnplanter, allétræer

Forlang prisliste
TELEFON KLARSKOV 9

Røde

DRÆNRØR

fra 2"—12" haves
altid på lager
Forlang tilbud

„Sofienlund“

TEGLVÆRK

Telefon 10 Ulstrup

Krogsgades Cementstøberi

J. Halvorsen & Sønner

Kontor

Dannebrogsgade 22, Aarhus

Telefon * 2 55 99

Ny fabrik . Vejby

Alt i betonvarer D. S. 400



BETONKLINKER

til

HULMURS- OG STALDISOLERING



1/3 FISKBÆK

BETONKLINKERFABRIK TELEFON HERBORG 12

Røde

drænrør

D. S. nr. 403, syrefast kvalitet

• Fredenshøj Teglværk
Aabenraa Telefon 22127

Bjerringbro

Cementvarefabrik

ved Th. Petersen
Tlf. 111 Bjerringbro

ALLE

Δ MÆRKEDE RØR

imprægnerede
og uimprægnerede

Stort lager
Altid leveringsdygtig

A/S RØRCONTORET

KOLDING

Telf. 4344

FROAVL

FROHANDEL



Handelshanken i Viborg

Filial af Aktieselskabet
Kjøbenhavns Handelsbank

Kontor i

Karup og Kølvrå



Trifolium Frø



KØBENHAVN

RANDERS

fornem gaveidé:

»Hedens opdyrkning i Danmark«

Et pragtværk: 444 sider, 250 illustrationer, deraf 70 helsides billeder. Udgivet af Det danske Hedeselskab i forbindelse med oprettelsen af Kongenshus Mindepark for hedens opdyrkere. Hedens og opdyrknings historie, dens form og udvikling og de midler, der er anvendt i denne sejge og lange strid, er udførligt fortalt. I tal og statistik bringes hidtil ukendte oplysninger. Et stort og fyldigt afsnit omtaler og hædrer de mænd og kvinder, der som pionerer gik i spidsen for hedeopdyrkningen. **Kun et begrænset antal ekempl. til salg.** Uindb. kr. 40,—.
Indb. i helbind kr. 56,—.

(For medlemmer reduceres prisen med 10 kr.)

Til Det danske Hedeselskab,
VIBORG

Undertegnede bestiller værket HEDENS OPDYRKNING I DANMARK.
Uindbundet kr. 40,— / indbundet kr. 56,—. (For medl. ÷ 10 kr.).

Navn

Adresse.....



"Skovkørsel" kræver en stærk og robust vogn...

Kgl. skovrider Vagn Johansen, Ulborggaard, Ulfborg administrerer et af statskovbrugets største og mest særprægede skovdistrikter: store plantager, hvor kronhjorten har sit revier, store hedearealer, hvor »hedens sorte kok« endnu er almindelig, klitter, kær, engdrag og moser, et vidunderligt, men vejrmæssigt meget krævende og stort område at komme rundt i.

»Med VOLVO overvindes vanskelighederne«, siger skovrideren, »den har kræfterne, store hjul og fremragende sejtrækningsevne, så selv om der ikke overalt er veje, kommer jeg dog igennem. Her er langt til værksteder, og der fordres en pålidelig brugsvogn, som man kan stole på dag ud og dag ind. Samtidig er det en bekvem og hurtig rejsevogn, når min kone og jeg tager hjemmefra og også prøver at køre på asfalt.«

Kgl. skovrider Vagn Johansen og frue ved trappen i den smukke skovridergård "Ulborggaard".

**4 forskellige
modeller
med
60 eller 85 hk
Amazon
motor**



Vagn Johansen



VOLVO

Tal med Volvo-forhandleren
han er specialuddannet
til at løse også
DERES kørselsproblem.