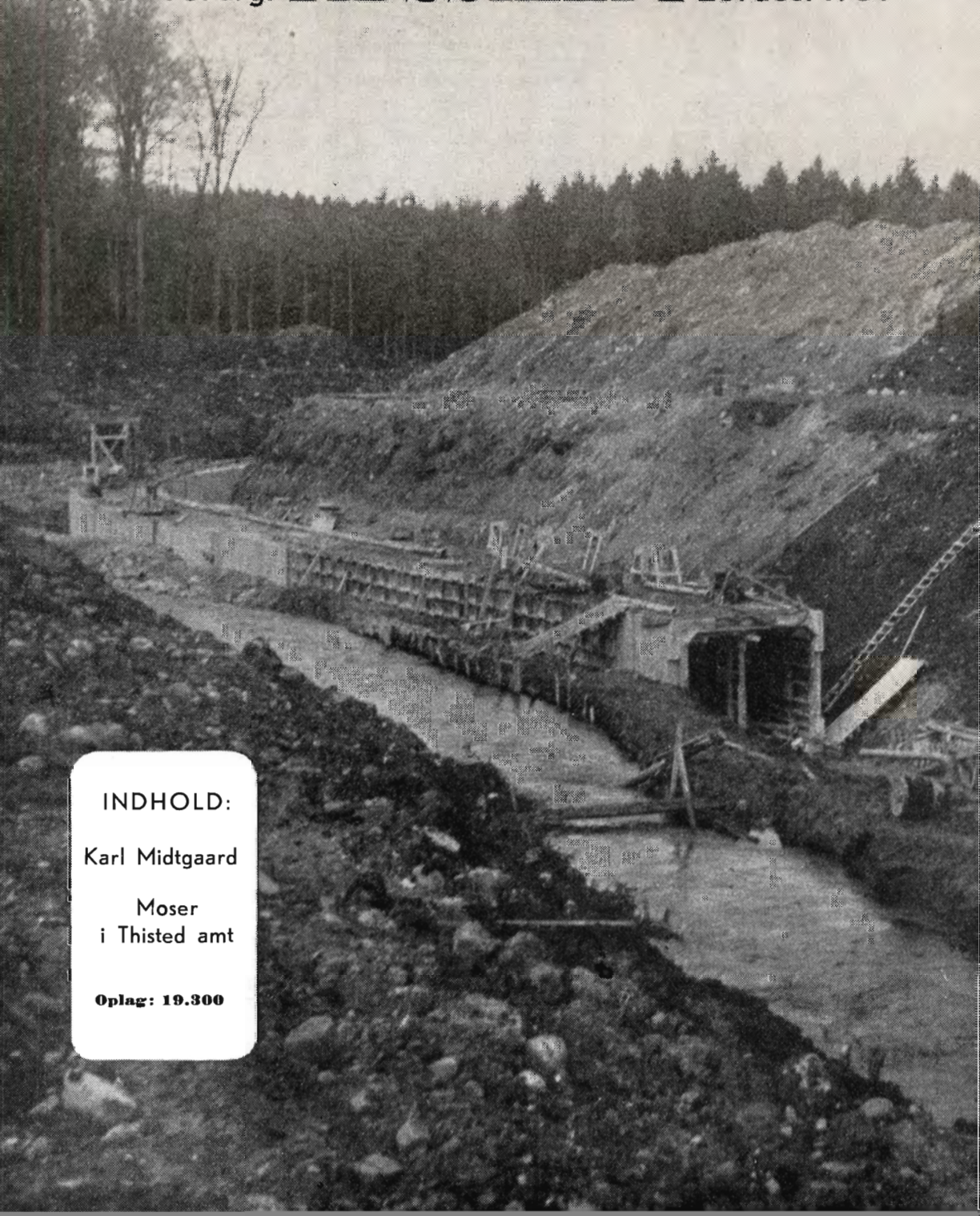


HEDESELSKABETS TIDSSKRIFT

Nr. 16 - 78. årg. 25. dec. 1957



INDHOLD:

Karl Midtgaard

Moser
i Thisted amt

Oplag: 19.300

Sydvestjydske Teglværkers Salgskontor

Telefon 58

ØLGD

Telefon 59



Brug **RANDERS RØR**

Røde

drænrør

D. S. nr. 403, syrefast kvalitet

● Fredenshøj Teglværk
Aabenraa Telefon 22127

Randers

MØRTELVÆRK OG
BETONRØRSFABRIK

v/ Marius Ødum

Kristrup pr. Randers
Tlf. 400 Randers fri not.

Kun Δ mærkede varer føres

Største lager
Bedste kvaliteter
Forlang tilbud

Kaas-
Briketter

Hovedforhandler:

Nordjyllands

Kulkompagni

Nørresundby

Telf. 4227 . 4228

Fabrik: Kaas
Telf Kaas 11

Stenvad

CEMENTSTØBERI

Telf. 6 Stenvad

Arnold Westmark

Alle Δ mærkede rør føres

Altid leveringsdygtig

Skovarbejderskolen

1957/58

Alle kursus i indeværende
sæson er optaget.

Bogsalg:

Håndredskaber til skovarbejdet ved
G. Bergsten og I. Nissen; udgivet
af skovarbejderskolen kr. 4,00

Arbejdstekniske råd og vink
/ G. Bergsten - 3,00

Motorsavens brug og
vedligeholdelse - 1,00

Regnskabsbog for motor-
save - 1,50

Ved forudbetaling sendes bøgerne
portofrit. F s. v.

Iver J. Nissen.

Skovarbejderskolen, Kagerup.
Tlf. Helsingør 302 u. Giro 724 03.



LOMBORGS PLANTESKOLE
Tlf. 999 GRANHØJ - AALBORG

Katalog sendes
gratis på
forlangende

Røde

DRÆNRØR

fra 2"-12" haves
altid på lager
Forlang tilbud

»Sofienlund«
TEGLVÆRK
Telefon 10 Ulstrup

Til alle slags bygninger

DANSK

ETERNIT

TAG- OG VÆGBEKLÆDNING

DANSK ETERNIT FABRIK A/S
AALBORG

SALGSKONTOR:
KAMPMANNSGADE 2 . KBHVN. V
TELEFON: MINERVA *2222

**Viborg Byes og Omegns
Sparekasse**

Telefon 1400 (4 lin.)

Sct. Mathiasgade 68

Kontortid: Kl. 9—15

Lørdag: Kl. 9—13

Aftenspedition:

Fredag: Kl. 19—20

Filialer:

Karup

Flyvestation Karup

Mammen

**De samvirkende danske
Andels-Kreatureksportforeninger**

Landets ældste andelssalg for kreaturer, tilsluttet OXCO,
afhænder producentens dyr paa bedste maade i kraft
af den store sammenslutning.

Indhent oplysninger hos den lokale eksportforening eller
om nye lokalforeningers stiftelse hos:

Formanden for samvirksomheden:

Forpagter Th. Nielsen, Jernit pr. Hammel,

Tlf. Hammel 38,

eller eksportforeningernes repræsentation.

Lundgaards Eksportkompagni, Struer.

Tlf. Struer 411 — Rigstlf. 7.

AALBORG 
AKVAVIT.

ANVEND TØRVESTRØELSE VED DRÆNING . . .

På jorder med fintandet undergrund kan en tilsanding af drænrørene forebygges ved anbringelse af et lag tørvestrøelse (»hundekøde») omkring stødfugerne.

Spørg Hedeselskabet.

Udvalget for afholdelse af kursus i maskinbrug for landmænd afholder i forbindelse med „Den teknologiske Undervisning“ i Horsens følgende kursus:

Maskin- og traktorkursus for landmænd

Kursus IV: „Maskiner og traktorer“
6.-18. jan. 1958. Kursusafgift 120 kr.
Kursus V: „Maskiner og traktorer“
3.-15. febr. 1958. Kursusafgift 120 kr.
Kursus VI: „Traktorer og traktorredskaber“
17.-22. febr. 1958. Kursusafgift 60 kr.
Kursus VII: „Traktor-fortsættelseskursus“
20.-25. jan. 1958. Kursusafgift 60 kr.

Brochurer og nærmere oplysninger fås ved henvendelse til

„Den teknologiske Undervisning“,
Slotsgade 11, Horsens, tlf. 2 50 88

HUSK

at melde flytning
til postvæsenet

Aarhus Privatbank

Aarhus

Stiftet 1871

København

AKTIESELSKABET

NORDISK BRANDFORSIKRING

ALLE ARTER FORSIKRINGER

GRØNNINGEN 25 – KØBENHAVN

MARTENS er midlet

enten De bruger tørvitaminer eller flydende tran.

De kan vælge mellem

MARTENS STJERNEGRANULAT 2000 A/400 D
tørvitaminer pakket i 1, 5 og 25 kg.

MARTENS STJERNEGRANULAT 2000 A/400 D/300 E
tørvitaminer pakket i 1 og 25 kg.

MARTENS STJERNETRAN 1000 A/100 D
flydende tran i dunke à 1, 2½, 5, 10 og 25 kg
og i tromler à 100 og 180 kg.

MARTENS STJERNETRAN 1500 A/500 D
flydende tran i dunke à 1, 2½, 5, 10 og 25 kg
og i tromler à 100 og 180 kg.

MARTENS produkter sælges af købmændene og forderstofforhandlerne og fremstilles af

A/S JOHAN C. MARTENS & CO.

BERGEN - NORGE

Enerepræsentant for Danmark:

H. A. MØLLER, H. C. Andersens Boulevard 4, København V.

Telefon C. 650, telex 2276.



Løve Garn

Aktieselskabet Holger Petersen

Købmagergade . København K.



Skive Cementstøberi

KNUD ØSTERGAARD
Telefon 921

NORMRØR
med garantimærket Δ
Imprægnering
Brøndrør



Aktieselskabet
L. Hammerich & Co.
Specialforretning i bygningsartikler
Grundlagt 1854 . Tlf. 2 71 55 (3 lin.)
Aarhus

Bjerringbro

Cementwarefabrik

ved Th. Petersen
Tlf. 111 Bjerringbro

ALLE
 Δ MÆRKEDE RØR
imprægnerede
og uimprægnerede

Stort lager
Altid leveringsdygtig



Betonklinker
Isoleringsplader

A/S FISKBÆK
BETONKLINKERFABRIK
TELF. HERBORG 12

Philipsen & Hall A/S

Sct. Mathiasgade 58 . Viborg
Elektriske anlæg
Vandværksanlæg
Telefon 173 og 174

ELEMENTBRØER

Jernbetonspunplanker — Specielle emner efter opgave.

N. SKYTTE
Ringkøbing Cementwarefabrik - Tlf. 601—602
Videbæk Cementwarefabrik - Tlf. 214

Alt i betonvarer efter D. S. 400

Herning Hede- & DiscontoBank

10—12½, 14½—17
Telefon 5 278 72

SKOVTJÆRE 0,433
Mod vildt- og museskader

MUSETJÆRE
Kun mod mus.

Mere effektiv end 0.433.

ARBINOL - SPRØJTER

BROCHURER

10 år.

Sprøjtningresultater 1953-54
Sprøjtet og sprøjteteknik

DIANA SKOVTJÆRE

Orehoved telf. 96

A/S Skive Markfrøkontor

Grundlagt 1896
Telefon 94 Skive
FRØAVL FRØHANDEL

AERGLIT

DANSK SIKKERHEDSPRÆNGSTOF

Hedeselskabets Tidsskrift

Nr. 16

25. decbr. 1957

78. årg.

udgår 16 gange årligt og sendes til selskabets medlemmer. Annoncer bedes sendt til Hedeselskabets hovedkontor, Viborg. Annoncepris 50 øre pr. mm. Medlemsbidraget er enten årlig mindst 5 kr. eller en gang for alle mindst 100 kr. Redaktionsudv.: Afdelingsl., skovrider B. Steenstrup (formand), forstand. N. C. Nielsen og overingeniør N. Venov. Redaktør: H. Skodshøj. Tryk: Carlo Mortensen, Viborg.

Indhold: Karl Midtgaard. — Moser i Thisted amt. — I få ord.

Forsiden: Gennemløbsbygværk for Åmose å i slugten neden for Bromølle ved Jyderup i Holbæk amt. Bygværket udføres som et led i den af Hedeselskabet projekterede afvanding af Åmosen, der omfatter et interesseret areal på ca. 2600 ha til en bekostning af ca. 5 mill. kr.

Karl Midtgaard

Den 2. december døde fhv. gårdejer Karl Midtgaard, Brande, 75 år gammel.

Det er en af Midtjyllands og hedeegnenes kendte og afholdte mænd, der nu er gået bort. Hans liv blev rigt og gav ham store glæder, og han havde evne og vilje til også at glæde og gavne andre.



Karl Midtgaard fik som 22-årig en hedelod fra sin fødegaard Midtgaard i Brandlund i Brande sogn. I trofast samarbejde fik hans hustru og han meget tidlig skik på heden og forvandlede den til en solid og vel-drevet gård, således at Landhusholdnings-selskabet, fuldt fortjent, for mange år siden kunne tildele ham selskabets sølvbæger. »Damgaard« blev en dejlig ejendom, der tiltrak mange interesserede, for hvem Karl Midtgaard gerne fortalte og navnlig

fortalte om læplantningens betydning — hans indsats på dette område medførte da også, at han hædredes særskilt herfor.

Det var naturligt, at der fra mange sider blev kaldt på hans arbejdskraft og altid redbonne hjælp. Skulle noget nyt sættes i gang på Brandeegnen indenfor det landbrugsfaglige område, var det godt at

have ham med. Men også derudover ydede han gerne en indsats, f. eks. havde børnesagen i ham en virksom ven.

Karl Midtgaards store interesse var dog alt, hvad der samlede sig om hedesagen. Han var i mange år formand for Hedebrugets stedlige lokalforenning og fra 1940 medlem af Hedebrugets hovedbestyrelse, hvor han afløste skovrider Ferdinand Holt. I 1947 blev han medlem af Hedeselskabets repræsentantskab. Det bør også her nævnes, at han ved oprettelse af Mindeparken for Hedens Opdyrkere var virksom i forarbejdet, bl. a. ved indsamling af bidrag og fremskaffelse af oplysninger om pionerer for hedesagen.

Niels Basse.

Moser i Thisted amt

I sommeren 1955 har Det danske Hedeselskab foretaget en systematisk undersøgelse af moserne i Thisted amt efter en af landbrugsministeriets moseudvalg udarbejdet plan*) og ved hjælp af bevilling fra økonomi- og arbejdsministeriet.

Undersøgelsen i marken er udført af landbrugskandidat M a r t i n A g a a r d M a d s e n med lokal medhjælp, medens bearbejdning og opgørelse af materialet er foretaget af landbrugskandidat H. F r e d e r i k s e n.

Undersøgelsen af de udtagne prøver er udført af Hedeselskabets laboratorium, Viborg.

Som grundlag for undersøgelsen i marken er benyttet Geodætisk Instituts målebordsblade i 1 : 20.000, og undersøgelsen har omfattet alle de arealer, hvor det efter signaturerne på målebordsbladene eller andre oplysninger kunne antages, at der var eller havde været tørv.

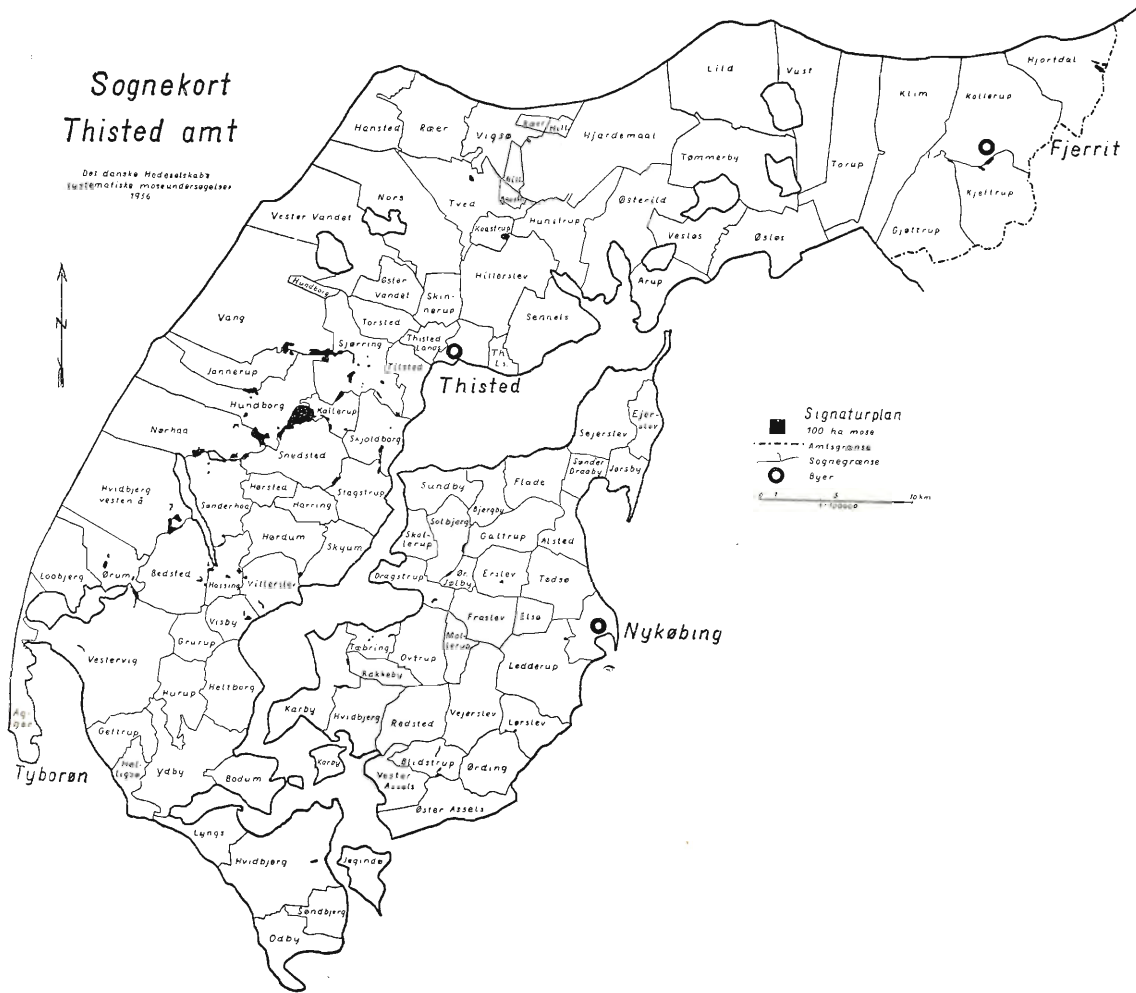
Der er kortlagt og undersøgt ialt 828 ha mose og ca. 580 ha afgravet, uopdyrket areal. Som mose er regnet arealer med over 30 cm's tørvedybde. I forhold til amtets samlede areal udgør moserne ca. 0,5 %.

De undersøgte moser er inddelt i klasser efter egnethed til brændselsproduktion, således at klasse I omfatter de askefattige moser, væsentligst højmoserne, der er egnede til industriel udnyttelse, klasse II, moser med lidt højere askeindhold men fuldt brugbare, væsentligst de bedste lavmoser, klasse III, de mere askeholdige men dog anvendelige moser, klasse IV, moser med så lidt tørvemasse tilbage, at de kun er anvendelige til rent lokal udnyttelse, og klasse V,

*) Hedeselskabets Tidsskrift 1954, pag. 26.

Sognekort Thisted amt

Det danske Hødeselskabs
Systematiske Moseundersøgelser
1936



Signaturplan

- 100 ha mose
- - - Amtsgrense
- - - Sognegrænse
- Byer

0 5 10 km

Oversigt over resultater af moseundersøgelser i Thisted amt.

Sogn	Areal i ha af mose af klasse					Tons tørvetørstof i mose af klasse			Af-gravet mose ca ha
	I	II	III	IV	V	I	II	III	
Alsted									10
Bedsted	1,5	3,0	33,0		7,5	1594	10364	36147	5
Blidstrup					12,0				3
Dragstrup		2,5					1386		2
Ejerslev									5
Erslev			5,0					5030	75
Galtrup									10
Gjøttrup									5
Hassing	2,0	13,5				5148	20462		5
Hillerslev									35
Hjardemaal									5
Hjortdal					15,0				3
Hundborg		79,0	51,0		32,5		164278	95873	28
Hunstrup									35
Hvidbjerg					2,0				—
Hvidbjerg vesten å . .			23,0		23,0			39604	6
Hørdum		2,0					1436		—
Hørsted									5
Jannerup					26,0				2
Kaastrup			6,0		5,5			4861	20
Kallerup	1,0	23,5	3,0		27,5	1246	37575	1512	5
Karby					7,5				6
Kjettrup					11,0				—
Klim									7
Kollerup					5,0				2
Lild									6
Lødderup		1,5					1385		5
Lørslev			1,5					2989	5
Nørhaa		12,0	66,5		4,0		14312	80520	4
Redsted									18
Rær									10
Sejerslev									18
Sjørring	1,0	13,5	6,0		59,5	590	22858	5322	5
Skjoldborg				0,5	19,5				2
Skyum									3
Snedsted		8,5	29,5		27,0		10674	47554	—
Solbjerg		4,0			4,0		2342		2
Stagstrup		1,5	3,5		6,0		900	3477	5
Søndbjerg									2
Sønderhaa		4,0	3,5		7,0		4560	2988	13
Tved					10,0				3
Tæbring					5,0				—
Tødsø									3
Vang			17,0		53,0			48326	—
Vestervig					8,0				—
Villerslev		4,0			4,0		7630		6
Visby			3,5		2,0			4035	3
Ydby									100
Ørding									50
Ørum			3,0		11,0			2955	—
Øsløs									5
Øster Assels									8
Østerild									25
Ialt	5,5	172,5	255,0	0,5	394,5	8578	300162	381193	580

Hedeselskabets Tidsskrift

1957

78. årgang

Udgivet af
Det danske Hedeselskab

Viborg
Carlo Mortensens Bogtrykkeri
1957

Redaktionsudvalg:
Afdelingsleder, skovrider **B. Steenstrup** (formand),
forstander **N. C. Nielsen**
og overingeniør **N. Venov**.
Redaktør: **Har. Skodshøj**.

INDHOLD:

Administration:	Side
Ved årsskiftet, af Chr. Lüttichau og Niels Basse	2
Hedeselskabets bestyrelse	2
Hedeselskabets regnskab 1956—57	154
Årsberetning 1956—57, ved Niels Basse	159, 191, 231
Hedeselskabets repræsentantskabsmøde i Hjørring	267
Hedeselskabet overtager grundforbedringskontor i Næstved og Karise	328
Plantning og skovvæsen:	
Nye linier i arbejdet med læplantning, af B. Steenstrup	7
Om rødgranens næringsoptagelse på fattig jord, af E. Oksbjerg	19, 40
Fransk bjergfyr, af Gunnar Poulsen	44, 68, 87, 106, 116
Fastmasseundersøgelse i rødgran og bjergfyr, af G. West-Nielsen og Jørgen Lundberg	55
Sondrup plantage	66
Samarbejde om læplantning i Ribe amt	85
Statsskovene 1955—56	111
Læplantningsudvalg for hele landet	123
Læplantningsarbejdet i 1956, af B. Steenstrup	127, 148
Plantningsforeningernes årsmøde	136
Forstplanteskoler i England og Skotland, ved I. Nyholm	238, 309
Dansk skovbrugs fremtid, af N. B. Ulrich	303
Dansk plantageforsikringsforening	326
Vrads herreds skovplantning	344
Bidfri pil, af S. E. Skjerna	346
Grundforbedring, mose- og engkultur:	
Brede å	2
Vestersøs klægbanker, af Heine Skovborg	77
Stryg i Hagensmølle bæk, af O. Vind	122
Færdigstøbte broer	133
Landvinding i Vest Stadil Fjord, ved M. Høst-Madsen	141
Dræntekniske undersøgelser, ved N. Basse	272
En moses historie, Købemose ved Pindstrup	338
Moser i Thisted amt, ved A. Krøigaard	354
Moseindustri:	
Produktionen af tørvestrøelse i 1956, af A. Krøigaard	99
Produktionen af tørvebrændsel i 1957, af A. Krøigaard	331
Litteratur:	
Jord- og betonlære, anm. af P. Gregers-Hansen	39
Syner og varsler	300
Rødgranens og nogle andre nåletræers jordbundsdannelse, anm. ved B. Lindskov Christiansen	344

Dødsfald:	Side
Direktør Ejnar Christensen	65
Skovrider Fr. Piper	82
Afdelingschef Fr. Grünfeld	113
Distriktsbestyrer Th. P. Nielsen	265
I. C. Cramer	308
Skovrider G. A. Heineth	337
Karl Midtgaard	353

Forskelligt:

Kunstig vanding, beretning fra St. Jyndeved	27
Hedeselskabets sølvbæger, ved N. Basse 38, 82,	102
Svenske forsøg med kunstig vanding, ved A. Krøigaard	42
Vanding mod nattefrost	52
Kongenshus Mindepark udvider	114
Hedebrugets generalforsamling	271
Mergelselskabernes årsmøde i Grenaa	273
Indtryk fra en rejse i Holland, af K. J. Kristensen	283
Foreningen af tjenestemænd og funktionærer 50 år	299
Agermarkens vandhusholdning, en beretning	306
Skitser fra en Tysklandstur, ved Th. Th. Hove	312

I få ord:

Fra den gamle hedegaard, af Kr. Raunkjær	24
Undergrundsløsning	25
Den første tørvefabrik i Moselund	26
Alhedens Mergelforsyning	26
Bo von Stockenström 70 år	52
Johs. Th. Bavngaard 53,	281
Apoteker Kjems	74
Speciel Horsensmad	75
A/S Bøvling plantage 75 år	96
Direktør C. E. Flensborg	97
Kongenshus får ny restauratør	97
Plantning i Sønderjylland 1921—1956	98
Hedetørv og priser	98
Grundstensdokument i den nye bygning	112
Trametesskaderne	126
Lændinspektør Smed Søndergaards legat	140
Stilde plantage i 1956	152
Hovborg plantage i 1956	152
Tolne skov	279
Vestjyllands Mergelforsyning 50 år 280,	326
Sandstormsskader ved Lemvig	282
Viborg—Silkeborg landevejen 100 år	301
Plantningsselskabet Sønderjylland 1956	301
Læplantningen og høsten	302
50 års jubilæum på Mæresmyra	329
Islands skovsag, 50 år	352

FORFATTERFORTEGNELSE:

	Side
Basse, Niels og Chr. Lüttichau: Ved årsskiftet	2
Basse, Niels: Hedeselskabets sølvbøger 38, 82,	102
» : Direktør Ejnar Christensen, nekrolog	65
» : Afdelingschef Fr. Grünfeld, nekrolog	113
» : Årsberetning 159, 191,	231
» : Distriktsbestyrer Th. P. Nielsen, nekrolog	265
» : Dræntekniske undersøgelser	272
» : Karl Midtgaard, nekrolog	353
Gregers-Hansen, P.: Jord- og betonlære	39
Hove, Th. Th.: Skitser fra en Tysklandstur	312
Høst-Madsen, M.: Landvinding, Vest Stadil Fjord	141
Kristensen, K. J.: Indtryk fra en rejse i Holland	283
Krøigaard, A.: Svenske forsøg med kunstig vanding	42
» : Produktionen af tørvestrøelse i 1956	99
» : Produktionen af tørvebrændsel i 1957	331
» : Moser i Thisted amt	354
Lindskov-Christiansen, B.: Rødgranens og nogle andre nåletræers jord- bundsdannelse på fattig jord. anm.	342
Lundberg, Jørgen og G. West-Nielsen: Fastmasseundersøgelse i rød- gran og bjergfyrr	55
Lüttichau, Chr. og Niels Basse: Ved årsskiftet	2
Nyholm, I.: Forstplanteskoler i England og Skotland 288,	309
Oksbjerg, E.: Om rødgranens næringsoptagelse på fattig jord 18,	40
Petersen, Ditlev: Dansk plantageforsikringsforening	326
Poulsen: Gunnar: Fransk bjergfyrr 44, 68, 87, 106,	116
Raunkjær, Kristian: Fra den gamle hedegård	24
Skjernaa, S. E.: Bidfri pil	346
Skovborg, Heine: Vestersøes klægbanker	77
Steenstrup, B.: Nye linier i arbejdet med læplantningen	7
» : Fr. Piper, nekrolog	82
» : Læplantningsarbejdet i 1956 127,	148
» : Skovrider G. A. Heineth, nekrolog	337
Ulrich, N. B.: Dansk skovbrugs fremtid	303
Vind, O.: Stryg i Hagensmølle bæk	122
West-Nielsen, G. og Jørgen Lundberg: Fastmasseundersøgelse i rød- gran og bjergfyrr	55

Fortegnelse over Hedeselskabets repræsentanter og bestyrelse

Repræsentanter:	År for sidste valg	1. gang valgt
Aabenraa-Sønderborg amter:		
Gårdejer Jacob Jørgensen, Brandsbøl, Nordborg	(1956)	(1956)
Gårdejer Hans Schmidt, Kollund	(1953)	(1941)
Aalborg amt:		
Gårdejer Axel Andersen, Kyvsgaard, Langholt	(1956)	(1956)
Proprietær J. Chr. Welling, R., Valstedgaard, Sebbersund	(1953)	(1953)
Århus og Skanderborg amter:		
Proprietær S. Arentoft, R., Kysinggaard, Odder	(1956)	(1944)
Godsejer A. Pontoppidan, Constantinsborg, Ormslev	(1953)	(1947)
Gårdejer Markus Hansen, R., Vester Mølle, Skanderborg	(1956)	(1950)
Haderslev-Tønder amter:		
Stiftamtmand Jens Pinholt, K., Dbm., Haderslev	(1956)	(1950)
— — —		
Hjørring amt:		
Amtsrådsmedlem, proprietær Aage Holm, R., Eskjær, Tolne	(1953)	(1935)
Hovedkasserer P. Chr. Andersen, Æblevangen 4, Hjørring	(1956)	(1950)
Amtsrådsmedlem, husmand Emil Petersen, Jerup	(1956)	(1956)
Randers amt:		
Gårdejer Johs. Grosen, »Vestervang«, Skæring pr. Hjortshøj	(1953)	(1947)
Hofjægermester Chr. Mourier-Petersen, Rugaard, Hyllested	(1956)	(1950)
Gårdejer K. Støvring, Bjergby, Spentrup	(1953)	(1953)
Ribe amt:		
— — —		
Rentier Søren Johansen, Holsted	(1956)	(1938)
Folketingsmand, gårdejer Olav Ølgaard, Gredstedgaard, Gredstedbro	(1953)	(1941)
Ringkøbing amt:		
Fhv. amtmand, kammerherre, dr. jur. A. Karberg, K. I, Dbm., Rindum, Ringkøbing	(1953)	(1935)
Folketingsmand, konsulent J. E. Foged, Hammerum	(1953)	(1953)
Dommer, folketingsmand K. Thestrup, R., Herning	(1956)	(1956)

	År for sidste valg	1. gang valgt
Thisted amt:		
Planteskoleejer Oscar Bang, R., Nykøbing M.	(1953)	(1947)
Landinspektør N. Smed Søndergaard, Thisted	(1956)	(1950)
Vejle amt:		
Forfatter, museumsinspektør Rasmus Mortensen, R., Bybæk, Vejle	(1953)	(1941)
— — — Gårdejer L. Knudsen, Liegaard, Egtved	(1956)	(1956)
Viborg amt:		
Fhv. folketingsmand Laust Nørskov, R. I, Nørskovgaard, Møldrup. (Næstformand for repræsentant- skabet 1948).	(1953)	(1923)
Kammerherre, hofjægermester Chr. Lüttichau, R., Dbm., Tjele, Ørum Sdrl. Bestyrelsens formand.	(1953)	(1923)
Godsejer E. Obel, Haxholm, Laurbjerg	(1956)	(1950)
Svendborg amt:		
Konsulent folketingsmand Kresten Damsgaard, R., V. Skerninge (Supp.valgt til 1959).	(1955)	()
Københavns stad:		
Overretssagfører Axel Hulegaard, R., Dbm., Gl. Torv 14, København K.	(1953)	(1935)
København-Roskilde amter:		
Gårdejer, amtsrådsmedlem P. M. Poulsen, Jersie, L. Skensved	(1953)	(1947)
Frederiksborg amt:		
Proprietær C. F. Lassen, R., Færgevej 38, Frederikssund	(1956)	(1944)
Odense-Assens amter:		
Forstander Johs. Petersen-Dalum, R., Dbm., Vesterled, Hjallesø	(1956)	(1926)
Holbæk amt:		
Gårdejer, kreditkassedirektør Aksel Jensen, K., Dbm., Anker Heegaardsgade 4, København V.	((1956)	(1947)
Sorø amt:		
Godsejer S. Dahl, R., Catrineholm, Slagelse	(1956)	(1947)
Præstø amt:		
Forpagter H. Fabricius, R., Grævlingebakken, Nygaard, Præstø	(1956)	(1947)
Maribo amt:		
Stamhusbesidder, hofjægermester J. C. V. V. Grandjean, Vennerslund, Nr. Alslev	(1956)	(1947)

	År for sidste valg	1. gang valgt
Bornholms amt:		
Fhv. amtsrådsmedlem Jac. Jacobsen, Rutsker, Hasle	(1953)	(1947)
Valgte af repræsentantskabet:		
Direktør Johs. F. la Cour, R., Pindstrup	(1957)	(1948)
Bankdirektør, borgmester J. J. Paulsen, R., Tønder	(1956)	(1953)
Fhv. folketingsmand J. Kr. Jensen, Lilliendalsvej 12, Brønshøj	(1957)	(1942)
Direktør C. E. Flensburg, R., Dbm., p. p., Abildgaardsvej 107, Virum	(1955)	(1943)
Kreditforeningsdirektør Aa. Brink Jensen, R., Husmandskreditforeningen, Aalborg (Suppl.valg til 1958).	(1956)	(1956)
Gårdejer J. Jespersen, R., Paghs Allé 2, Herning	(1955)	(1949)
Forstander H. Hansen, R., Graasten	(1955)	(1949)
Godsejer, dr. med. & phil. h. c. K. A. Hasselbalch, FM. I, Borupgaard, Snekkersten	(1956)	(1935)
Gårdejer Marinus Sørensen, Højbro 12, Nykøbing M.	(1956)	(1941)
Godsejer A. Olufsen, R., Quistrup, Struer Formand for repræsentant- skabet 1948. (Valgt i Ringkøbing amt 1938).	(1956)	(1947)
Fhv. landbrugsminister Jens Sønderup, K., Sønderupgaard, Herborg	(1956)	(1950)
Amtmand K. Friis Jespersen, K., Dbm., Svendborg	(1956)	(1950)

Bestyrelsen:

- Kammerherre, hofiægermester Chr. Lüttichau, R., Dbm.,
Tjele, Ørum Sdrl. Formand.
Valgt af repræsentantskabet 1955 (1930).
- Godsejer A. Olufsen, R., Quistrup, Struer.
Næstformand. Formand for repræsentant-
skabet. (1. gang 1948).
- Amtsrådsmedlem, proprietær Aage Holm, R., Eskjær, Tolne.
Valgt af repræsentantskabet 1957 (1948).
- Forstander H. Hansen, R., Graasten.
Valgt af repræsentantskabet 1956 (1953).
- Departementschef P. Stahlschmidt, K. I, Dbmd., landbrugsministeriet,
København K.
Valgt af landbrugsministeriet 1957 (1945).
- Folketingsmand, forstander Fr. Heick, St. Jyndeved.
Valgt af landbrugsministeriet 1957 (1948).
- Amtsrådsmedlem Thorvald Holm, Brovst.
Valgt af landbrugsministeriet 1957 (1957).
- Proprietær K. Røhr Lauritzen, K., Dbm., Demstrupgaard, Sjørsløv.
Valgt af De samvirkende danske Landboforeninger 1957 (1933).
- Husmand Emanuel Vestbo, Brosbøl, Tarm.
Valgt af De samvirkende danske Husmandsforeninger 1957 (1954).

de moser, der på grund af stort askeindhold er uanvendelige til brændselsproduktion.

Fordelingen på de forskellige klasser er:

Moser af klasse	I	5,5 ha
» » »	II	172,5 »
» » »	III	255,0 »
» » »	IV	0,5 »
» » »	V	394,5 »
Ialt		828,0 ha

Tørvemassen i moserne af klasse I, II og III, altså de moser der kan benyttes til tørveproduktion af nogen betydning, udgør følgende mængder:

I moser af klasse	I	ca. 10.000 tons
» » » »	II	» 300.000 »
» » » »	III	» 380.000 »
Ialt		ca. 690.000 tons

Omregnet til tørv med 30 % vandindhold svarende til alm. lufttør tilstand udgør mængden knap 1 mill. tons.

Mosernes beliggenhed fremgår af hosstående oversigtskort. I tabellen er der for hvert sogn foretaget en opgørelse af undersøgelsens resultat.

For hvert moseareal er — i overensstemmelse med planen — udarbejdet en rapport med tilhørende kortskitse i målestokforholdet 1 : 4.000 samt analyseresultater. Oplysninger om undersøgelsens resultater for de enkelte moser eller dele af moser kan fås ved henvendelse til Hedeselskabets kontor for moseundersøgelser, Viborg.

Fortegnelse over sogne i Thisted amt, hvor der ikke findes moser:

Agger	Hvidbjerg (Mors)	Sønder Draaby
Arup	Jegindø	Thisted landsogn
Bjergby	Jordsby	Tilsted
Bodum	Lodbjerg	Torsted
Elsø	Lyngs	Torup
Flade	Møllerup	Tømmerby
Frøslev	Nors	Vejerslev
Gettrup	Odby	Vesløs
Grurup	Ovtrup	Vester Assels
Hansted	Rakkeby	Vester Vandet
Harring	Sennels	Vigsø
Helligsø	Skallerup	Vust
Heltborg	Skinnerup	Øster Jølby
Hurup	Sundby	Øster Vandet

Thisted amt er, som det fremgår af resultaterne, meget fattig på moser og især på moser af god kvalitet. Langt den største del er lavmoser, og op imod halvdelen af alle moserne har ved undersøgelsen vist sig at have et så højt askeindhold, at de er uegnede til fremstilling af brændsel. Årsagen hertil er utvivlsomt mosernes nære beliggenhed ved vestkysten, der i betydeligt omfang har medført indblanding af flyvesand under tørvedannelsen.

Af større moser findes i amtet kun Hundborg mose, der omfatter noget over 200 ha, hvoraf størstedelen ligger i Hundborg sogn, mindre dele i Kallerup og Snedsted sogne. Mosen, der er en lavmose, er stærkt overgravet og fremtræder nu med mange tørvegrave. Mosen har gennem en lang årrække og især under de to verdenskrige dannet basis for en omfattende produktion af tørv til egnens forsyning, og den største og bedste del af tørvemassen er nu afgravet. Der udarbejdes for tiden en afvandings- og kultiveringsplan for hele mosen.

A. Krøigaard.

I få ord —

* *

*

Hedeselskabets forretningsførere

Efter at Hedeselskabets hidtidige forretningsfører for Kibæk distrikt gennem en meget lang årrække, forstassistent Otto Christensen, Kibæk, på grund af sygdom har ønsket at fratræde, er dette hverv overtaget af skovfoged Aksel Glerup Sørensen, Provsthus, Kibæk.

*

Landhusholdningsselskabet har tildelt gårdejer Vagn Nielsen og hustru, Onsild, selskabets store sølvbæger. Det alm. sølvbæger er tildelt Margrete og Iver Mar. Pedersen, Hesselho, Tofterup, og Meta og Ingemann Tirsgaard, Dørken, Thyregod.

*

Feldborg hedes opdyrkning kunne i november fejre et 50-års minde, idet Feldborg mergelbane blev stiftet den 29. november 1907. Det var statsskovrider Johs. Helms, Feldborggaard, og gårdejer Johs. Kristensen, Abildholdt, der tog initiativet til mergelselskabets oprettelse ved at købe en gård i Feldborg og sikre selskabet ret til i 49 år at udnytte ejendommens mergel. I 1912, da selskabet standsede, var der udkørt ca. 12.000 favne til hedeopdyrkere indtil 10 km fra lejet. Mergelen var transporteret ud fra flyttelige mergelspor. Dette Feldborgegnens første mergelselskab fik en enorm betydning for den magre hedeegnens opdyrkning og udvikling.

*

I Odense blev der sidst i november holdt et godt besøgt fællesmøde for forretningsførere og tillidsmænd for Hedeselskabet på Odenseegnen. Det var Hedeselskabets forretningsfører i Odense, sagfører Olesen, der havde ind-

budt til mødet for at søge interessen for Hedeselskabet udbygget. Redaktør H a r. S k o d s h ø j, Viborg, fortalte om aktuelle opgaver i Hedeselskabets arbejde, og distriktsbestyrer A k s e l P e t e r s e n, Odense, redegjorde for Hedeselskabets virksomhed på Fyn igennem de sidste 40 år. I løbet af den nævnte periode er grundforbedret ca. 45.000 ha med en bekostning på ca. 46 mill. kr. Løseligt anslået kan man regne med, at der endnu mangler grundforbedring af mindst 20.000 ha af Fyns jord.

*

Læplantningsudvalget

for Hjørring amt havde den 29. november stor tilslutning til den årlige uddeling af elitepræmien og amtspræmien for læplantning i Hjørring.

Af de to præmier tilfaldt elitepræmien proprietær S. Holst, Vrejlev kloster, og amtspræmien statshusmand H a r a l d V e j b y, Hjermitselevgaards mark, og man fik gennem de fyldige redegørelser for deres dygtige plantningsarbejde, og den hyldet, de fra mange sider var genstand for, et stærkt indtryk af, at belønningerne, der som sædvanlig bestod af to smukke sølvfade, faldt på de rette steder.

Som altid ved denne sammenkomst blev der endvidere fremsat en række meget oplysende redegørelser for læplantningsarbejdet og dets betydning.

Uddelingen foretoges af udvalgets formand N i e l s C h r. N i e l s e n, Saltum.

*

Chefredaktør L i e n, »Sørlandet«, Kristianssand, var forleden på studiebesøg ved Hedeselskabet. Efter at have besøgt grænseegnene og marsken var han i Viborg, hvor han fik lejlighed til at høre og se en hel del om hedeopdyrkning. Anledningen til besøget var, at han havde hørt, at man alene i Jylland havde opdyrket mere hede end hele Norges dyrkede landbrugsjord omfattede.

*

Det kgl. danske Landhusholdningsselskab har fra dets oprettelse for snart 200 år siden haft havebrugets fremme på sit program. I stedet for lange og detaljerede kulturbeskrivelser har man i en nu udsendt bog »Haven, land og by« lagt hovedvægten på de enkelte arbejders udførelse. Bogen er blevet til gennem et forbilledligt samarbejde, hvor forfatternes afsnit kæder sig ind mellem hinanden, således at emnerne belyses fra alle sider.

*

På Ikast—Bordingegnen er der dannet et nyt mergel- og kalkselskab i samarbejde med Vestjyllands mergelforsyning. Til formand er valgt gård-ejer J o h s. V e s t e r g a a r d, Bodholt.

*

Under pløjearbejde med Hedeselskabets dybdeplov hos proprietær J ø r g e n O v e r g a a r d ved Galten stødte ploven på en række lodretstående indtil 8 m lange egepæle, og en forsigtig fortsættelse af arbejdet afslørede, at det var resterne af et ældgammelt bygningsværk. En undersøgelse synes at bekræfte, at det er minder om kongemorderen Rane Jonsens gamle borg, man har fundet. Under pløjearbejdet er yderligere fremdraget forskellige stærkt forvitrede våben og adskillige vidnesbyrd om, at der har været tale om et større antal bygninger. Nationalmusæet fortsætter nu undersøgelserne.

*

I forbindelse med et Marshall-lån på ½ mill. kr. til oprettelse af en fabrik for udnyttelse af manganrige myremalmslejer i Sønderjylland er det oplyst, at der siden 1945 er opgravet ca. 1 mill. tons myremalm, hvoraf ca. 600.000 tons er eksporteret. I 1952 satte eksporten rekord med 178.000 tons.

Det er ikke den manganrige myremalm, der er eksporteret, idet der er forbud herimod. En virksomhed i Bolderslev udnytter denne særlig gode myremalm til gødningsformål.

*

Ingeniør Kristian Thomsens rejselæge og Civilingeniør Jens Parbo's rejselæge

uddeler i marts måned 1958 i forening et samlet rejsestipendium på indtil 2000 kr. til en studierejse i kul teknisk vandbygning.

Stipendiet vil fortrinsvis blive tildelt en civilingeniør, der enten har haft kulturteknisk vandbygning som specialfag til eksamen eller hovedsagelig arbejder med kulturtekniske opgaver. Dog kan stipendiet efter omstændighederne også tildeles andre, der virker på den kulturtekniske vandbygnings område.

Det er stipendiatens ufravigelige pligt at aflægge fyldestgørende beretning om studierejsten efter hjemkomsten.

Ansøgning, bilagt afskrift af eksamensbevis m. v. og indeholdende oplysninger om den påtænkte rejses formål og udstrækning, stiles til legatbestyrelserne og indsendes senest 1. februar 1958 til Hedeselskabets kulturtekniske afdeling, Viborg.

*

For 1956 er den samlede hugst af træ i hele verden opgjort til 295 millioner kubikmeter, hvoraf 89 % var nåletræ. Brændehugsten var i forhold til 1955 faldet med 3 %, et udtryk for den igangværende ændring i fyringsvanerne. Værdien af den samlede hugst opgøres til 27,7 milliarder dollars.

*

For at det kan lade sig gennemføre at oprette en husmandskoloni ved Brøns i Sønderjylland har A/S Plantningsselskabet Sønderjylland erklæret sig villig til at mageskifte 126 ha — hvoraf en væsentlig del er tilplantet — med forskellige arealer, som jordlovsudvalget er ejer af andre steder i Sønderjylland.

*

Gjedsted og omegns plantningsforening har holdt generalforsamling i Hvam under ledelse af formanden, gårdejer N. P. Kjærsgaard, Strandby. Til 179 modtagere var udleveret 114.300 nåletræer og 22.500 løvtræer, hvilket er 36.000 planter mere end året før. Distriktets nye skovrider, C. C. Christensen, Gatten, blev budt velkommen. Foreningen havde auventd 1400 kr. til køb og tilplantning af et lille areal mellem Løgstør og Gjedsted. Efter et foredrag af sekretær Skodshøj førtes en forhandling om anvendelsen af løvtræer i hegnene og samarbejdet med de landøkonomiske foreningers konsulenter.

*

Bjerregrav m. fl. sognes plantningsforening har under ledelse af formanden Laust Nørskov holdt generalforsamling. Til 167 medlemmer var uddelt 107.000 nåletræer og 16.600 løvtræer, betydeligt mere end året før.

*

I Als-Ø. Hurup kommune har en foretagen undersøgelse vist en meget stor interesse for at få igangsat læplantningsarbejde og anlæg af småplantninger under 10 ha. Hvis de ønskede arbejder kan blive til noget vil 20 mand kunne beskæftiges herved i 28 uger.

Midtjydske Teglværkers Salgskontor S. m. b. A.

Telefon Skive 1030

Alle størrelser i drænrør leveres

Telefon Viborg 1330



Brostrøm^s

Planteskole

VIBORG
ved C. Nielsen
Telefon 42

leverer alle planter for
HAVE, MARK og SKOV

Hårdjøre og veldrevne arter
for ethvert formål

GUGKALK

gi'r Grøde

Faa fuldt Udbytte af
Jorden. Brug vor anerkendte
Jordbrugskalk
— det betaler sig!

GUG KALKVÆRK A/S

Elmealle 2 Hasseris Tlf. København 21288.

Resenbro

Cementstøberi

v/ingeniør C. G. Madsen

Telefon 34

Prima betonrør
efter dansk ingeniørforenings
normer

Mrk. Δ alle gangbare dimensioner
fra 10 – 80 cm såvel med som uden muffe

Børnelammelses- og ulykkesforsikring

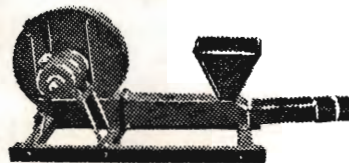
Den gensidige
Landbo-Sygeforening

Vesterbrogade 15

København V

Telef. 6659 - 5974

LAVERE KRAFTFORBRUG - STØRRE YDELSER



DANIA

HØJTRYKS-KORNBLÆSER

Læs Statsprøveberetning Nr. 113, som sendes Dem paa Anmodning. DANIA Kornblæseren leveres med 1 1/4, 2, 3 og 7,5 HK Motor for Ydelser fra 12 til 60 Tdr./Timen.



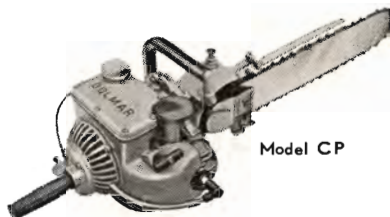
DRONNINGBORG MASKINFABRIK

Står De for køb af KÆDESAV

da vælg en DOLMAR

Tysklands førende specialfabrik for kædesave af enhver art —
såvel elektro- som benzindrevne samt plantebor

- Automatisk regulator til forhindring af for højt omdrejningstal ved tomgang
- Føreskinnen på samtlige modeller kan stilles i smig, således at enhver snitvinkel kan opnås uden kipning af motoren
- Udførlig brugsanvisning og reservedelsliste følger med hver maskine
- Stort reservedelslager haves, og savkæber slibes på eget værksted
- Lille vægt trods robust og driftssikker konstruktion
- Rekvirer prospekt og tilbud — anmod om uforbindende demonstration
- Automatisk oliesmøring og ingen tilstoppelse af olieledninger
- Synlig oliekontrol
- Indbygget startanordning
- Kapslet og beskyttet karburator
- Køleluftbeskyttelse mod savsmuld
- Praktisk taget ingen slitage af føreskinnen, da kæden løber på billig slidskinne



Model CP

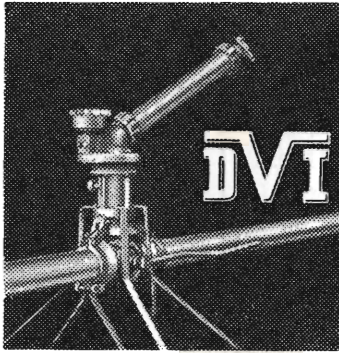
Generalrepræsentanter for Danmark:

Aktieselskabet **BRANDT & VIDSTRUP**

Amerikavej 10 . Telf. VEster *7800 . København V

CLOC

Liqueur
Gin
Whisky



VANDINGSANLÆG

med Kanoner eller Sprinklers



DANSK VANDINGS INDUSTRI

Snoghøj, Fredericia

Tlf. Erritsø 125

Rødkjærbro Cementvarefabrik

ved I. T. Birk Telef. Rødkjærbro 14

FØRER KUN  MÆRKEDE VARER

Alle arter betonvarer til afvanding og kloak føres

Forlang tilbud

Mejeriernes og Landbrugets ULYKKEFORSIKRING

Telefon Minerva 350
Gensidigt selskab



Ansvarsforsikring



Vester Farimagsgade 19
København V.



Automobilforsikring

H. Theut

VIBORG - Tlf. 1559 . 1560

Brunkul - Mergel - Kalk

Midtjydsk Brunkul Industri

Tlf. Kølkevej 28 x

Katrinebjerg Teglværk

Tlf. Hejnsvig 17

Mursten - Drænrør

HAMMERUM HERREDS

Spare- og Laanekasse

Herning - Telf. 10 . 314

Østergade 6

Kontortid: 10-12,30 og 14,30-17

Varde Bank

Esbjerg afdeling

Kongensgade 62
og fiskerihavnen

PALUDANS PLANTESKOLE A/S KLARSKOV

*Skovplanter, hæk- og
hegnplanter, allétræer*

Forlang prisliste
TELEFON KLARSKOV 9

Teglværkernes SALGSKONTOR

ESBJERG

Telefon 265 - 546

Drænrør

2"-15"

Mursten - Tagsten

Krogsgades Cementstøberi

J. Halvorsen & Sønner

Kontor:

Dannebrogsgade 22, Aarhus

Telefon * 2 55 99

Ny fabrik i Vejlbj

Alt i betonvarer D. S. 400

Aktieselskabet

GYRO

Skive Jernstøberi

og Maskinfabrik

Tårnsilosten
Drænrør
Baumadæk
Tagsten
Mursten

KÄHLERS Teglværk Korsør

Røde drænrør

føres altid på lager fra 2"
til 8" - Tilbud til tjeneste

A/S **Gammelgaard
Teglværk**

Telefon 187 - Skive

Hulkjærhus Planteskole

RØDKJÆRSBRO

Telefon Ans 25

Planter til skove,
læhegn og haver



JORDBRUGSKALK

fra vore værker i

**FAXE
HOLTUG
HADSUND
SVENDSTRUP J.**

Aktieselskabet **FAXE KALKBRUD** Jordbrugskalkafdelingen

Frederiksholms Kanal 16, København K.

Telefon Central 9123, Lokal 7

Petersværk Betonvare-Industri

Nørresundby - Telf. 1055 (2 lin.)

Alt i betonvarer efter D. S. 400
Renseanlægget »Ringtanken« (Dansk patent nr. 59820)

HØJSLEV TEGLVÆRKER A/S

Prima, røde drænrør

i størrelse fra 2 til 15 tommer
Indhent tilbud - Tlf. Højslev 3

Alt i cementvarer,

rør i alle gængse størrelser efter ingeniørf. normer

Tjæreborg cementstøberi,

Hurtig levering Telefon 21 Reel betjening

Ellidshøj Kridt- og Kalkværk

af E. M. Christiansen, Aarhus

Telefon Ellidshøj 4 og Aarhus 2 73 12

Fabrikation af jordbrugskalk samt foderkridtmel

Kjellerup Betonvarefabrik

ved **I. T. Birk** — Telefon 45 Kjellerup
Efter kl. 17: Rødkjærsbro telefon 14

FØRER KUN  MÆRKEDE VARER

Alle arter betonvarer til afvanding og kloak føres
FORLANG TILBUD

Handelsbanken i Viborg

Filial af Aktieselskabet
Kjøbenhavns Handelsbank

Kontor i
Karup og Kølvraa

Røde drænrør

indtil 16" diameter

A/S Hvorslev Teglværk
pr. Ulstrup - Telf. 67 Ulstrup

Frøavlscenret

HUNSBALLE

Holstebro - Tlf. 533
Frøavl og frøhandel

1/3 FRØCONTORET

KOLDING

Telf. 43 - 313

**FROAVL
FRØHANDEL**



Trifolium Frø



KØBENHAVN

RANDERS

Tag handelsgødning hjem i tide

Til god gødskning hører rettidig anvendelse, men denne kan kun sikres ved at tage gødningerne hjem, så de er parate, når de skal bruges.

Gødningspakhuse er for tiden så overfyldte, at det kan medføre standsning af nye tilførsler af kali- og kvælstofgødning. Dette kan skabe vanskeligheder for rettidig levering til foråret, såfremt isspærringer eller forhindringer af anden art skulle indtræde.

**Tag derfor gødningerne hjem snarest
og undgå de ærgrelser og tab, som
en for sen levering volder**

Dansk Andels Gødningsforretning

E. Lunding A/S

Norsk Hydros Salgskontor for Danmark A/S

Det danske Gødnings-Kompagni A/S