

# HEDESELSKABETS TIDSSKRIFT

Oplag: 19.800

Nr. 16



28. decbr.

74. årg.

UDGIVET AF DET DANSKE HEDESELSKAB

1953



*-og Regnen kommer ...*

naar og hvor  
De ønsker det  
fra



VANDINGSANLÆG  
-omgaaende Levering  
-forlang Brochure,

**DANSK VANDINGS INDUSTRI**  
PROJEKTERING · FABRIKATION  
INGENIØR HOLGER ANDERSEN  
SNOGHØJ FREDERICIA · TELEFON ERRITSØ 125



# SKOVFRØKONTORET

## Lavere Priser

paa Landbrugsprodukterne

kræver

## større Produktion

## brug Trifolium Frø

Egen markkontrolleret Kontraktavl paa Stamfrø af de bedste 1. Kl. Stammer fra Taastrupgaard og fra andre Frøforædlere.

Vor 81. Prislister foreligger og tilsendes gerne paa Forlangende. Henvend Dem til vore Forhandlere eller Kontoret.

4 % Kontantrabat 3 % Mængderabat

AKTIESELSKABET

## TRIFOLIUM FRØ

KØBENHAVN

RANDERS

### Skovarbejderskolen i Kagerup

afholder kursus i brug og vedligeholdelse af motorsave fra d. 8.—18. dec. 1953 (er fuldttegnet) og fra 5.—15. jan. 1954.

Skovarbejderskolen påtager sig at fremskalfe skovningsværktøj og alt værktøj til filevæksteder. Skovsaves opsmertes for kr. 7.— pr. stk. og files for kr. 10.— pr. stk. Filing foretages kun i meget begrænset omfang. Ved indretning af fileværksteder er Skovarbejderskolen til rådighed med råd og vejledning.

Skovarbejderskolens nye Vejledning i brug og vedligeholdelse af motorsave fås for kr. 1,00 pr. stk. + porto.

P. t. v.  
Iver J. Nissen.

### Stenvad

Cementstøberi

Telf. 6 Stenvad

Arnold Westmark

Alle  $\triangle$  mærkede rør føres  
Altid leveringsdygtig



## Brostrøms

Planteskole

VIBORG  
ved C. Nielsen  
Telefon 42

leverer alle planter for  
HAVE, MARK og SKOV  
Hårdføre og veldrevne arter  
for ethvert formål

### Krogsgades Cementstøberi

v/ J. C. Halvorsen & sønner

Kontor:

Dannebrogsgade 22, Aarhus

Telefon \* 2 55 99

Ny fabrik i Vejlbj

Alt i betonvarer D. S. 400

Det gensidige forsikringselskab

## Dansk Plantageforsikringsforening

tegner forsikring for genplantningsværdien for nåletræsplantager overalt i Danmark. — Indskud een gang for alle 1 kr. pr. ha. Årlig præmie pr. ha 30 øre, minimum 2 kr. Vedtægter og indmeldelsesblanketter ved henvendelse til

FORENINGENS KONTOR I VIBORG  
Telefon 1340

## CLOC

Liqueur  
Gin  
Whisky



## Midtjydske Teglværkers Salgskontor S. m. b. A.

TELEFON SKIVE 1080

Alle størrelser i drænrør leveres

TELEFON VIBORG 1330

Verdens  
stærkeste  
Arbejdsstøvle



**CODAN**

GULD-SEGL  
KVALITET

### FROKONTORET

(for undersøgt markfrø)  
— Grundlagt 1887 —

**KOLDING**  
Telefon 43

### Bjerringbro

Cementvarefabrik

ved Th. Petersen  
Telf. 111 Bjerringbro

ALLE

△ MÆRKEDE RØR

Imprægnerede  
og uimprægnerede

Stort lager  
Altid leveringsdygtig



### Ellidshøj Kridt- og Kalkværk

v/ C. M. Christiansen, Aarhus

Telefon Ellidshøj 4 og Aarhus 273 12

Fabrikation af jordbrugskalk samt foderkridtmel

### Kjellerup Betonvarefabrik

ved I. T. Birk ·· Telefon 45 Kjellerup  
Efter kl. 17: Rødkjærsgade telefon 14

FØRER KUN △ MÆRKEDE VARER

Alle arter betonvarer til afvanding og kloak føres  
FØRLANG TILBUD

Frøaviscentret

### HUNSBALLE

Holstebro - Tlf. 533

Frøavl og frøhandel

### Philipsen & Hall A/S

Sct. Mathiasgade 58 · Viborg

Elektriske anlæg  
Vandværksanlæg

Telefon 173 og 174

### A/S Skive Markfrøkontor

Grundlagt 1896  
Telefon 94 Skive

FRØAVL · FRØHANDEL

### Skive Cementstøberi

KNUD ØSTERGAARD  
Telefon 921

Normrør

med garantimærket △  
Imprægnering  
Brøndrør

# Drænrør

efter Dansk Standard



A/S FREDERIKSHOLMS TEGL- & KALKVÆRKER

Islands Brygge 22 - København S - C. 282





## VÆLG den bedste udsæd

Ved at bruge FDB-Frø af D. L. F.s avl — skabes de bedste muligheder for næste års høstudbytte.

**Samtidig sikrer De Dem frø til en rimelig pris,  
og frøafdelingens overskud går tilbage til køberne.**

**I 1953 fik køberne af FDB-Frø tilbagebetalt  
537.109 kroner.**

Hjælp med til at forøge overskuddet ved at afgive Deres bestilling tidligt, så ekspeditionen kan blive så økonomisk som mulig.

**Bestil derfor FDB-Frø nu i**

**BRUGSEN**

(Foderstofforeningen)

eller hvis De ikke er medlem heraf til

**LANDBO- ELLER HUSMANDSFORENINGEN**

Løve Garn

Aktieselskabet Holger Petersen

Købmagergade . København K.



**AERGLIT**  
DANSK SIKKERHEDSPRÆNGSTOF

# Hedeselskabets

## Tidsskrift

Nr. 16

28. decbr. 1953

74. årg.

*Tidsskriftet udgår ca. 16 gange årligt og sendes uden vederlag til selskabets medlemmer. Annoncer bedes sendt til Hedeselskabets hovedkontor, Viborg. Annoncepris 50 øre pr. mm. Oplag 19.800 eksemplarer. Medlemsbidraget er enten årlig mindst 5 kr. eller en gang for alle mindst 100 kr.*

**Indhold:** Tørveproduktionen i 1953. — Litteratur: Nordiske fugle II. - Kulturbilleder fra vestjyske egne. — I få ord.

---

## Tørveproduktionen i 1953

Af konsulent A. Krøigaard.

I 1950, da produktionen af tørvebrændsel i Danmark efter krigsårenes storproduktion var dalet til lidt under en million tons om året, regnede man så småt med, at nu var man nået ned på førkrigstidens niveau, idet det da antoges, at hedeselskabets angivelser for mellemkrigsårenes produktion, 4—500 000 tons årligt, i virkeligheden havde været for lavt ansat. I 1953 har det imidlertid vist sig, at vi er kommet ned på den halve million tons, og at det således først nu er ved at blive »normale« tider for tørveproduktionen i Danmark.

I foråret var vejrforholdene nogenlunde gode, og der kunne for den sags skyld godt være lagt op til en stor produktion af tørvebrændsel, men der var bare ingen, der ville købe, og det ligger lige for, at der ikke blev sat særlig kraft ind på arbejdet. Mange producenter, der havde talt på knapperne, skal — skal ikke, sluttede med »ikke«.

Hen på sommeren vendte billedet. Det blev vedvarende regnvejr, og da det blev klart, at der var blevet fremstillet for lidt brændsel i moserne, fremkom der en vældig efterspørgsel efter tørv, formbrændsel og briketter, men da var det ikke muligt at holde produktionen igang.

At vejrforholdene virkelig var drilagtige, fremgår af omstående tabellariske oversigt, der er udarbejdet på grundlag af Meteorologisk Instituts månedsoversigter, idet de store nedbørsmængder faldt i



## Nedbør i april—september 1953.

Millimeter.

	April		Maj		Juni		Juli		August		Septbr.	
	Nor- mal	1953	Nor- mal	1953	Nor- mal	1953	Nor- mal	1953	Nor- mal	1953	Nor- mal	1953
Nordjylland .....	39	+15	43	+11	44	+30	60	+79	84	+52	56	+8
Midt- og Østjylland	42	+7	43	+18	47	+37	64	+58	84	+35	58	+1
Vestjylland .....	42	+8	43	+16	48	+11	64	+64	92	+37	70	+3
Sønderjylland .....	43	+14	46	+32	53	+6	71	+22	92	+36	69	+5
Fyn .....	40		43	+9	47	+25	61	+7	76	+20	54	+6
Sjælland .....	37	+6	38	+15	45	+38	63	+5	73	+14	50	+6
Lolland-Falster ...	37	+9	41	+19	47	+27	65	+25	69	+6	50	+7

Jylland, hvor efterspørgslen efter tørv var størst, medens Øerne, der kun havde moderat efterspørgsel, fik mindre regn, således at der godt kunne være oparbejdet en større tørvemængde.

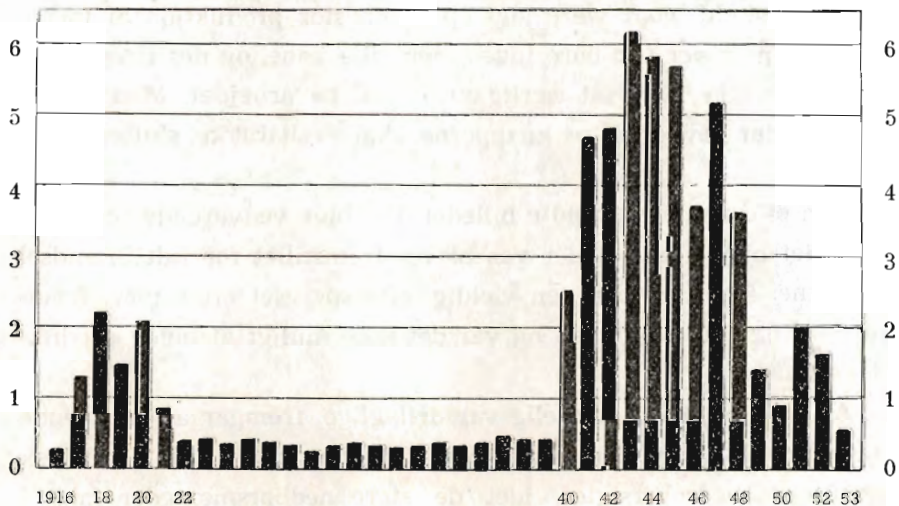
Omkring 1. september udsendte hedeselskabet til alle de virksomheder, der producerede tørv i 1952, og hvis adresser således var kendt, det sædvanlige skema med spørgsmål om produktionens art, størrelse og varighed m. m. samt om antallet af beskæftigede mandlige arbejdere, kvinder og børn under 18 år.

Af de 1769 personer eller virksomheder, der fremstillede tørv i 1952, har kun 989 eller ca. 56 pct. været i gang i 1953. Pr. 15. november var der modtaget besvarelse fra 698 af disse producenter, og

Mill. tons

## Tørvetilvirkningen 1916—53

Mill. tons



Tørvetilvirkningen 1953.

Amt	Efter besvarede forespørgsler						Ubesvarede forespørgsler		Anslået produktion til eget forbrug	Samlet produktion 1953	Samlet produktion 1952	Ændring fra 1952 til 1953 %	Beregnet gennemsnitlig beskæftigelse		
	Antal producenter	Vådæltet tørv t	Presetørv t	Skæretørv t	Fræsetørv (tørvesmuld) t	Ialt t	Antal	Beregnet produktion t					Mænd	Kvinder	Børn under 18 år
Hjørring	96	3750	25249	3518	39775	72292	36	14130	5000	91422	186200	÷ 51	605	177	40
Thisted	36	3974	—	—	550	4524	10	1256	3000	8780	17900	÷ 51	46	3	3
Aalborg	100	—	21790	4119	12794	38703	45	17415	5000	61118	142400	÷ 57	380	80	65
Randers	37	20048	3600	797	41432	65877	14	7987	5000	78864	194800	÷ 60	349	149	7
Aarhus	2	40	300	—	—	340	—	—	100	440	1500	÷ 71	4	2	—
Skanderborg	15	4715	2020	—	225	6960	6	2784	1500	11244	25500	÷ 56	66	29	7
Vejle	41	3665	1785	170	13703	19323	25	11782	5000	36105	94900	÷ 62	152	21	8
Viborg	75	15670	7495	1275	15035	39475	19	10000	5000	54475	135000	÷ 60	338	101	71
Ringkøbing	92	9550	7350	707	15577	33184	45	16231	5000	54415	129000	÷ 58	385	86	85
Ribe	60	3725	3072	92	20780	27669	30	13836	4500	46005	102.00	÷ 55	219	10	15
Haderslev	10	12100	—	—	935	13035	4	2614	1000	16649	33100	÷ 50	98	3	4
Tønder	36	4130	1355	—	13418	18903	16	8401	2500	29804	49000	÷ 39	147	10	9
Aabenraa-Søndbg.	35	17495	600	10	10810	28915	16	13217	2500	44632	95400	÷ 54	214	23	3
Jylland ialt	635	98862	74616	10688	185034	369200	266	119653	45100	533953	1207300	÷ 56	3003	694	317
Odense	3	—	—	—	525	525	—	—	100	625	2800	÷ 78	3	—	—
Svendborg	6	1180	50	—	100	1330	1	222	1000	2552	12500	÷ 80	11	—	—
Frederiksborg	5	—	—	—	1000	1000	4	800	100	1900	17900	÷ 89	11	—	—
København	—	—	—	—	—	—	—	—	—	—	7500	÷ 100	—	—	—
Holbæk	24	1100	—	—	10905	12005	10	5000	2500	19505	241400	÷ 92	84	24	—
Sorø	7	650	—	—	950	1600	3	686	1000	3286	61400	÷ 95	26	6	—
Præstø	11	32	—	—	2088	2120	5	963	1000	4083	41700	÷ 90	16	9	—
Maribo	7	200	—	—	6550	6750	2	357	1000	8107	34000	÷ 76	37	4	—
Øerne ialt	63	3162	50	—	22118	25330	25	8028	6700	40058	419200	÷ 90	188	43	—
Hele landet	698	102024	74666	10688	207152	394530	291	127681	51800	574011	1626500	÷ 65	3191	737	317



det er dette materiale, der har dannet grundlaget for den nærværende oversigt. For de 291 producenter, hvorfra der ikke forelå oplysninger den 15. november, er produktionen beregnet på grundlag af gennemsnitstallene fra de besvarende producenter. Tallene fra de ca. 75 besvarelser, der er indgået siden nævnte dato, berettiger fuldtud hertil.

*Herefter er der i hele landet fremstillet ca. 0,57 millioner tons tørvebrændsel, nemlig ca. 0,53 i Jylland og ca. 0,04 millioner tons på Øerne. Den samlede tilbagegang i forhold til 1952 er ca. 65 pct. fordelt med 56 pct. i Jylland og 90 pct. på Øerne.*

Som det ses, er tørveproduktionen på Øerne nu næsten ophørt, og af besvarelserne synes det at fremgå, at de fleste af virksomhederne her ikke har til hensigt at fortsætte i 1954.

I Jylland er produktionen ganske vist gået ned med mere end halvdelen af forrige års tilvirkning, men der kunne utvivlsomt have været afsat et væsentlig større kvantum, og kun de meget uheldige vejrforhold gjorde, at nedgangen blev så stor.

Af figuren, der viser produktionens fordeling på de forskellige arter af tørv, ses, at formtørvene (ælte-, presse- og skæretørvene) i år har udgjort en forholdsvis større andel i den samlede produktion end i de nærmest foregående år. Årsagen hertil er, dels det regnfulde vejr, der særlig går ud over fræsetørvtilvirkningen, dels at den sjællandske fræsetørvproduktion næsten er faldet bort.

Omtalen af efterspørgslen efter tørv kan gøres ganske kort. Næsten enstemmigt lyder besvarelserne: Ingen efterspørgsel i foråret. Rivende efterspørgsel i eftersommeren. Der kunne være solgt flere gange den opnåede produktion. Selv om det må antages, at det i betydelig grad er »den samme efterspørgsel«, der går igen fra virksomhed til virksomhed, er det givet, at der kunne være afsat et større kvantum tørvebrændsel, om det blot havde været muligt at fremstille det, og der kan derfor drages den slutning, at der fremdeles er et marked for godt tørvebrændsel herhjemme.

Ca. 3200 mandlige arbejdere, godt 700 kvinder og godt 300 børn har i 1953 været beskæftiget i tørvemoserne, hvilket er ca. 60 pct. mindre end i 1952. Medens der i fjor fremstilledes ca. 210 tons brænd-



# Hedeselskabets Tidsskrift

**1953**

74. årgang

Udgivet af  
**Det danske Hedeselskab**

**Viborg**  
Carlo Mortensens Bogtrykkeri  
1953



Hedesselskabets Tidsskrift

1933

N. C. Nielsen

1933

Det danske H.-de. Selskab

Redaktionsudvalg:  
Afdelingsleder, skovrider **B. Steenstrup** (formand),  
forstander **N. C. Nielsen**  
og civilingeniør **A. Fredborg**.

Redaktør: **Har. Skodshøj**.

1933

Det danske H.-de. Selskab

1933



## INDHOLD:

### Administration:

	Side
Ved årsskiftet, af Chr. Lüttichau og Niels Basse . . . . .	2
Repræsentantvalg 1953 . . . . . 137, 235,	279
Årsberetning 1952—53, af Niels Basse . . . . . 165, 205,	241
Hedeselskabets årsmøde . . . . .	281
Hedeselskabets regnskab . . . . .	294

### Plantning og skovvæsen:

Indtryk fra besøg i svenske forstplanteskoler, af J. Nyholm . . . . .	22
En ny planteplov, af Sven Larsen . . . . .	41
Anvendelse af kunstgødning i skovbruget, af Paul Jensen . . . . .	79
De samv. Plantningsforeningers årsmøde, ved K. A. . . . .	126
Dansk Plantageforsikringsforening, ved D. P. . . . .	286
Om rodfordærverangreb, af E. Oksbjerg og G. West-Nielsen . . . . .	319

### Grundforbedring, mose- og engkultur:

Dræningsudgifter kontra skat, af J. Alsted . . . . .	6
Henvendelse til staten om jordbundsundersøgelser . . . . .	21
Dræningsforsøg på marskjord, anm. ved Sandahl Skov . . . . .	57
Ændringer i landvindingsloven, af Niels Basse . . . . .	67
Bjørnkjær Moses opdyrkning, af Laurids Stigsen . . . . .	69
Egåens nedre løb, af Niels Basse . . . . .	373
Landvinding på Mors, af Niels Basse . . . . .	311
Dræning af Dyrehavegaard, af Niels Basse . . . . .	334
Opdyrkningsproblemer i Holland, af K. Sandahl Skov . . . . .	338

### Moseindustri:

Fremstilling af formbrændsel, af A. Krøigaard . . . . .	46
Produktionen af tørvestrøelse i 1952, af A. Krøigaard . . . . .	53
Tørvebrændsels- og brunkulsproduktionen 1952, belyst ved analyser, af Th. Mogensen . . . . .	85
Tørveproduktionen i 1953, af A. Krøigaard . . . . .	347

### Litteratur:

Den danske husmand, ved H. S. . . . .	11
Småting fra Hernings barndom, ved has. . . . .	58
Europas træforsyning, ved C. P. . . . .	74
Kalkens virkning på visse jorders fosfattilstand, ved S. . . . .	75
Skove over 100 hektar, ved S. . . . .	76
Investigation on the water balance in Danish agriculture, ved Sandahl Skov . . . . .	77
Hedens opdyrkning . . . . .	113
Bibliographia universalis silviculturae danica II, ved G. B. . . . .	118
Hedens opdyrkning i Danmark . . . . .	341
Hegn og markfred, ved has. . . . .	344
Nordiske fugle II, ved has. . . . .	352
Kulturbilleder fra vestjydske egne . . . . .	352





## FORFATTERFORTEGNELSE:

	Side
Alsted, J.: Dræningsudgifter kontra skat . . . . .	6
Andersen, B. S.: Vandingsens virkning, overs. efter Gösta Julén . . . .	36
Andersen, K.: De samv. Plantningsforeningers årsmøde . . . . .	126
Basse, Niels og Chr. Lüttichau: Ved årsskiftet . . . . .	2
Basse, Niels: Ændringer i landvindingsloven . . . . .	67
» : Årsberetning 1952—53 . . . . .	165, 205, 241
» : Hedeselskabets sølvbæger . . . . .	300, 336
» : Egåens nedre løb . . . . .	303
» : Landvinding på Mors . . . . .	311
» : Dræning på Dyrhavegaard . . . . .	334
Bundesen, G.: Den danske skovbrugs litteratur, anm. . . . .	118
Fromsejer, Kr.: Jens Hørlück, nekrolog . . . . .	5
Hove, Th. Th.: Husflid og hjemmeindustri på heden . . . . .	95
Jensen, Paul: Anvendelse af gødning i skovbruget . . . . .	79
Kragelund, Th.: Limer og Karbørster . . . . .	309
Krøigaard, A.: Fremstilling af formbrændsel . . . . .	46
» : Produktionen af tørvestrøelse i 1952 . . . . .	53
» : Tørveproduktionen i 1953 . . . . .	347
Larsen, C. V. Schledermann Larsen: Fortegnelse over anerkendte kalklejer . . . . .	99
Larsen, Sven: En ny planteplav . . . . .	41
Lüttichau, Chr. og Niels Basse: Ved årsskiftet . . . . .	2
Mogensen, Th.: Tørvebrændsels- og brunkulsproduktionen 1952, be- lyst ved analyser . . . . .	85
» : Kaliumtallet . . . . .	123
Nyholm, J.: Indtryk fra besøg i svenske planteskoler . . . . .	22
Oksbjerg, E. og G. West-Nielsen: Om rodfordærverangreb . . . . .	319
Petersen, Ditlev: Dansk Plantageforsikringsforening . . . . .	286
Philipsen, C.: Europas træforsyning . . . . .	74
Skodshøj, Har. = has.: Den danske husmand, anm. . . . .	11
» : Det norske Myrselskap . . . . .	13
» : Kalkningsforsøgene, anm. . . . .	44
» : Småting fra Hernings barndom, anm. . . . .	58
» : Kongenshus, Mindepark for Hedens Op- dyrkere . . . . .	105, 139
» : Hedens Opdyrkning i Danmark, anm. . . . .	113, 341
» : Det gamle Kongenshus . . . . .	115
» : De danske Mergelselskaber . . . . .	288
» : Hegn og Markfred . . . . .	344
» : Nordiske fugle II . . . . .	352
» : Kulturbilleder fra vestjydske egne . . . . .	352
Skov, K. Sandahl: Dræningsforsøg på marskjord, anmeld. . . . .	57
» : Kalkningens virkning på visse jorders fosfat- tilstand, anmeld. . . . .	75
» : Investigation on the water balance in Danish agriculture, anmeld. . . . .	77
» : Opdyrkningsproblemer i Holland . . . . .	338
Stigsen, Laur.: Bjørnekjær Moses opdyrkning . . . . .	69
West-Nielsen, G. og E. Oksbjerg: Om rodfordærverangreb . . . . .	319



## Fortegnelse over hedeselskabets repræsentanter og bestyrelse

<b>Repræsentanter:</b>	År for sidste valg	1. gang valgt
<i>Aabenraa-Sønderborg amter:</i>		
Gårdejer Hans Schmidt, Kollund	(1953)	(1941)
<i>Aalborg amt:</i>		
Rentier N. C. Nielsen, R., Villa Bakkely, Langholt	(1950)	(1914)
Proprietær J. Chr. Welling, »Volstedgaard«, Sebbesund	(1953)	(1953)
<i>Aarhus og Skanderborg amter:</i>		
Proprietær Arentoft, R., Kysinggaard, Odder	(1950)	(1944)
Godsejer A. Pontoppidan, Constantinsborg, Ormslev	(1953)	(1947)
Gårdejer Markus Hansen, Vester Mølle, Skanderborg	(1950)	(1950)
<i>Haderslev-Tønder amter:</i>		
Stiftamtmand Jens Pinholt, R., Dbm., Haderslev (Suppl. valgt til 1956).	(1953)	(1950)
Apoteker J. Kjems, R., Løgumkloster	(1953)	(1941)
<i>Hjørring amt:</i>		
Fhv. havebrugskonsulent P. Chr. Andersen, Svanelundsvej, Hjørring	(1950)	(1950)
Husmand J. Libak Hansen, Taars	(1950)	(1932)
Amtsrådsmedlem, proprietær Aage Holm, R., Eskjær, Tolne	(1953)	(1935)
<i>Randers amt:</i>		
Hofjægermester Chr. Mourier-Petersen, Rugaard, Hyllested	(1950)	(1950)
Gårdejer K. Støvring, Bjergby, Spentrup	(1953)	(1953)
Gårdejer Johs. Grosen, »Vestervang«, Skæring pr. Hjortshøj	(1953)	(1947)
<i>Ribe amt:</i>		
Rentier Søren Johansen, Holsted	(1950)	(1938)
Folketingsmand, gårdejer Olav Øllgaard, Gredstedgaard, Gredstedbro	(1953)	(1941)
Direktør O. Vang Lauridsen, R., Vejen	(1953)	(1935)
<i>Ringkøbing amt:</i>		
Gårdejer Jens Hagelskjær, R., Brandkjærgaard, Ilskov	(1950)	(1944)
Fhv. amtmand A. Karberg, K., Dbm., Rindum, Ringkøbing	(1953)	(1935)
Folketingsmand, konsulent J. E. Foged, Hammerum	(1953)	(1953)

	År for sidste valg	1. gang valgt
<i>Thisted amt:</i>		
Landinspektør N. Smed Søndergaard, Thisted	(1950)	(1950)
Planteskoleejer Oscar Bang, R., Nykøbing Mors	(1953)	(1947)
<i>Vejle amt:</i>		
Kammerherre, hofjægermester F. Neergaard, R., Dbm., Tirsbæk, Vejle	(1950)	(1932)
Forfatter, museumsinspektør Rasmus Mortensen, R., Bybæk, Vejle	(1953)	(1941)
Gårdejer Karl Midtgaard, Herningvej 61, Brande	(1953)	(1947)
<i>Viborg amt:</i>		
Godsejer E. Obel, Haxholm, Laurbjerg	(1950)	(1950)
Kammerherre, hofjægermester Chr. Lüttichau, R., Dbm., Tjele, Ørum Sdrl.	(1953)	(1923)
Fhv. folketingsmand Laust Nørskov, R., Nørskovgaard, Møldrup. <i>Næstformand 1948</i>	(1953)	(1923)
<i>Svendborg amt:</i>		
Redaktør R. Stenbæk, R., Svendborg	(1953)	(1947)
<i>Københavns stad:</i>		
Overretssagfører Axel Hulegaard, R., Dbm., Gl. Torv 14, København K.	(1953)	(1935)
<i>København-Roskilde amter:</i>		
Gårdejer, amtsrådsmedlem P. M. Poulsen, Jersie, L. Skensved	(1953)	(1947)
<i>Frederiksborg amt:</i>		
Proprietær C. F. Lassen, R., Islebjerggaard, Frederikssund	(1950)	(1944)
<i>Odense-Assens amter:</i>		
Forstander Johs. Petersen-Dalum, R., Dbm., Dalum landbrugsskole, Hjallesø	(1950)	(1926)
<i>Holbæk amt:</i>		
Gårdejer, kreditforeningsdirektør Aksel Jensen, R., Dbm., Anker Heegaardsgade 4, København V.	(1950)	(1947)
<i>Sorø amt:</i>		
Godsejer S. Dahl, R., Catrineholm, Slagelse	(1950)	(1947)
<i>Præstø amt:</i>		
Forpagter H. Fabricius, R., Nysø, Præstø	(1950)	(1947)
<i>Maribo amt:</i>		
Stamhusbesidder, hofjægermester J. C. V. V. Grandjean, Vennerslund, Nr. Alslev	(1950)	(1947)
<i>Bornholms amt:</i>		
Amtsrådsmedlem Jac. Jacobsen, Rutsker, Hasle	(1953)	(1947)



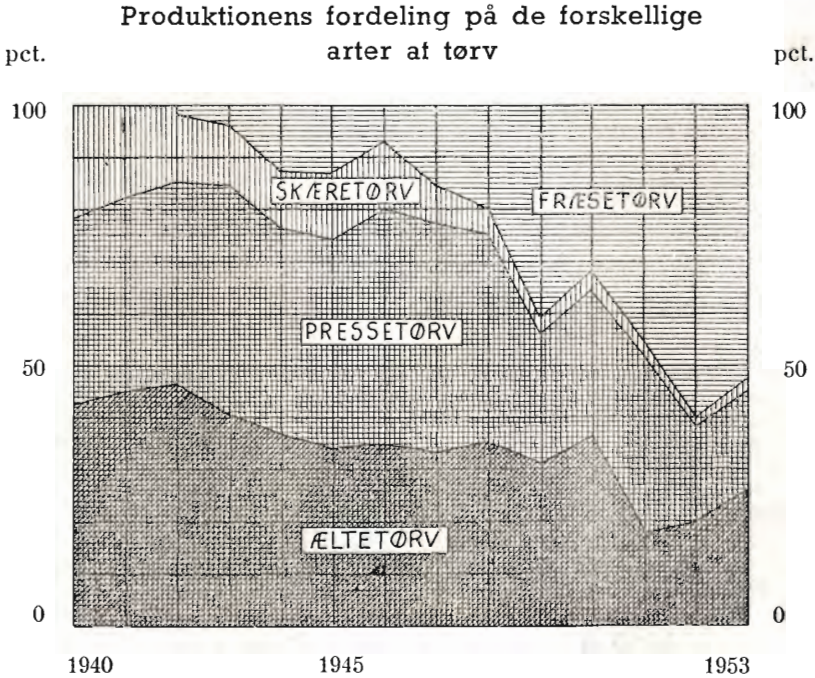
	Ar for sidste valg	1. gang valgt
<i>Valgte af repræsentantskabet:</i>		
Direktør Johs. F. la Cour, R., Pindstrup	(1951)	(1948)
Bankdirektør, borgmester J. J. Paulsen, R., Tønder	(1953)	(1953)
Fhv. folketingsmand J. Kr. Jensen, Lilliendalsvej 12, Brønshøj	(1951)	(1942)
Direktør C. E. Flensborg, R., Dbm., p. p., Viborg	(1952)	(1943)
Husmand P. Nielsen, Tvis	(1952)	(1952)
Gårdejer J. Jespersen, R., Gjødstrup	(1952)	(1949)
Forstander H. Hansen, R., Graasten	(1952)	(1949)
Godsejer, dr. med. & phil. h. c. K. A. Hasselbalch, FM., Borupgaard, Snekkersten	(1953)	(1935)
Gårdejer Marinus Sørensen, Højbro 12, Nykøbing Mors	(1953)	(1941)
Godsejer A. Olufsen, Quistrup, Struer (Valgt i Ringkøbing amt 1938). <i>Formand for repræsentantskabet 1948.</i>	(1953)	(1947)
Fhv. landbrugsminister Jens Sønderup, K., Sønderupgaard, Herborg	(1953)	(1950)
Amtmand K. Friis Jespersen, R., Dbm., Svendborg	(1953)	(1950)

### **Bestyrelsen:**

- Kammerherre, hofjægermester Chr. Lüttichau, R., Dbm.,  
Tjele, Ørum Sdr. *Formand.*  
Valgt af repræsentantskabet 1952 (1930).
- Godsejer A. Olufsen, Quistrup, Struer.  
*Formand for repræsentantskabet (1. gang 1948). Næstformand.*
- Amtsrådsmedlem, proprietær Aage Holm, R., Eskjær, Tolne.  
Valgt af repræsentantskabet 1951 (1948).
- Forstander H. Hansen, R., Graasten.  
Valgt af repræsentantskabet 1953 (1953).
- Departementschef P. Stahlschmidt, K., Dbm., landbrugsministeriet,  
København K.  
Valgt af landbrugsministeriet 1951 (1945).
- Folketingsmand, forstander Fr. Heick, St. Jyndeved.  
Valgt af landbrugsministeriet 1951 (1948).
- Afdelingschef L. F. B. Grünfeld, R., finansministeriet, København K.  
Valgt af landbrugsministeriet 1951 (1948).
- Fhv. folketingsmand, gårdejer K. Røhr Lauritzen, R., Dbm.,  
Demstrupgaard, Sjørsløv.  
Valgt af De samvirkende danske Landboforeninger 1951 (1933).
- Husmand Andreas Søndergaard, Outrup, Nykøbing Mors.  
Valgt af De samvirkende danske Husmandsforeninger 1951 (1951).

sel pr. mandlig arbejder, har tallet i år været 180 tons, hvilket skyldes det dårlige vejr og fræsetørvproduktionens relative tilbagegang.

Tørvehandelen var fuldstændig fri, og til trods for, at tørv hen på efteråret blev en »mangelvare«, foreligger der intet om, at der



nogetsteds blev gjort forsøg på at opnå urimelige priser. Det kneb derimod nogle steder med at få tørvene tørre nok, inden vognmændene afhentede dem. Prisen på tørv og formbrændsel har de fleste steder ligget fra 40 til 50 kr. pr. ton ab fabrik.

Der er i 1953 ialt fremstillet henimod 300 000 tons fræsetørv (tørvesmuld). Produktionen af færdigt formbrændsel og tørvebriketter ligger imidlertid på godt 300 000 tons, og til tørringen af en del af denne produktion er der medgået ikke uvæsentlige brændselsmængder. Forklaringen på denne forskel, er den simple, at der — især på Sjælland — ved årets begyndelse fandtes ret betydelige oplag af smuld fra året forud, fordi efterspørgslen da svigtede, hvorfor man ikke ville afse penge på at brikettere materiale, der ikke kunne sælges. Alle disse beholdninger kunne realiseres i år, og dette har for



adskillige virksomheders vedkommende nedbragt det tab, som produktionen i 1952 sluttede med.

## LITTERATUR

### Nordiske fugle II,

*Henning Anthon og Jan Boetius (Gyldendal).*

Igen har fuglevenner fået en stor gave. På anden måde kan man nemlig ikke modtage den nye bog af *Henning Anthon og Jan Boetius*, som Gyldendal har udsendt.

Denne gang behandles ordenerne: Rovfugle, hønsefugle, duefugle, gøgefugle, ugler, sejlerfugle, natravne, skrigefugle og spættefugle. 76 farveplancher gengiver med minutiøs omhu de forskellige fugle, i mange tilfælde er der endda gengivelser af både unge og ældre og hanner og hunner. Disse farvegengivelser fortjener den højeste ros — det kan vist ikke gøres bedre. Desuden findes et næsten ligeså stort antal tegninger i sort og en serie vignetter, der viser fuglenes karakteristiske omrids under flugten.

Hver enkelt fugls udbredelse og levevis er omtalt, dens vandringer gøres der rede for, og er der særlige karakteristika for den, er det særlig fremhævet.

Det er en dejlig håndbog for enhver fugleelsker.

has.

### Kulturbilleder fra vestjydske egne,

2. bd., af *Niels Mølgaard, Lemvig.*

252 s., ill., eget forlag.

Vore kulturhistoriske forfattere er flittige, og hver for sig beriger de vor viden om fortiden. For hver enkelt sognehistorie og egnehistorie, der fremkommer, dukker småting og detaljer frem, som føjer ting til forståelse af sammenhængen i vor historie og vort samfundslivs udvikling. Mest værdifuldt er sådant, når det er erindringer om oplevelser i menneskers og slægters historie. Det er dette, Niels Mølgaard har bygget sin 3. bog om Lemvigegnen op på. Den er fyldt med levende småtræk, samlet fra hans egen og fra ældre folks »huske« og kædet sammen med et skønsomt uddrag af tidligere trykte kilder.

Størst interesse knytter sig til Niels Mølgaards skildringer af hedeopdyrkerne og disses kår. Mange af dem har han kendt som dreng og ung mand og senere som konsulent fulgt i det daglige arbejde, og når han nu gengiver beretningen om deres sejr over lyng, hede og mose rummer disse beretninger selvoplevethedens ægthed. En del af disse personer, der omtales, er hædrede i Kongenshus Mindepark — og når man nu læser om dem

i Niels Mølgaards fremstilling, understreges det, at det er med rette, deres navne er med i mindeparken. Det er bedrifter, disse mænd og kvinder har øvet. En særlig interesse har de mange gengivelser af gamle udtryk knyttet til landbruget, idet der næppe vil gå mange år, før de fleste af dem er ukendte og i hvert fald ikke mere i brug. Det gælder f. eks.: »lagt lav«, der bruges om en, der slår sig sammen med en anden, så de kan bruge et par stude i fællesskab. Det gælder: »æ tront«, trærenden som ledte vandingsvandet over en å, »stormaanedsmarkedet« i Holstebro om det 2 dages oktobermarked, »haar si hjöle«, d. v. s. banke æggen tyndt ud med en hammer . . . sådan kan der nævnes en lang række udtryk.

I bogen findes værdifulde bidrag til ædruelighedssagens historie, idet Mølgaard skildrer en del af arbejdet for afholdssagen ved at omtale nogle af de landskendte afholdsagitorer fra egnen.

Niels Mølgarads to tidligere bøger om Lemvig-egnen og dens befolkning har været yderst læseværdige — et udtryk herfor, at de omtrent er udsolgte — og der er ingen tvivl om, at også denne tredje bog vil få en god modtagelse.

---

## I få ord —

\*   \*   \*

### Hedeselskabets forretningsførere

Forretningsføreren for *Vodder* distrikt, gårdejer *Jens Barsballe*, *Vodder*, *Frifelt*, har ønsket at blive fritaget for dette hverv, som derefter er overtaget af gårdbestyrer *Broder Thyssen*, *Vodder*, *Frifelt*.

\*

*Ingeniør Kristian Thomsens Rejselegat* og *Civilingeniør Jens Parbo's Rejselegat* uddeler i marts måned 1954 i forening et samlet rejsestipendium på indtil 2000 kr. til en studierejse i kulturteknisk vandbygning.

Stipendiet vil fortrinsvis blive tildelt en civilingeniør, der enten har haft kulturteknisk vandbygning som specialfag til eksamen eller hovedsagelig arbejder med kulturtekniske opgaver. Dog kan stipendiet efter omstændighederne også tildeles andre, der virker på den kulturtekniske vandbygnings område.

Det er stipendiantens ufravigelige pligt at aflægge fyldestgørende beretning om studierejsen efter hjemkomsten.

Ansøgning, bilagt afskrift af eksamensbevis m. v. og indeholdende oplysninger om den påtænkte rejses formål og udstrækning, stiles til legatbestyrelserne og indsendes senest 1. februar 1954 til hedeselskabets kulturtekniske afdeling, *Viborg*.

\*

Af Statistisk Departements opgørelse fremgår det, at der i jagtsæsonen i fjor er nedlagt 21 000 stk. hjortevildt mod 18 600 året før, 360 000 harer



mod 400 000, 341 000 agerhøns mod 390 000, 349 000 fasaner mod 359 000, 225 000 skovduer mod 205 000, 403 000 ænder mod 378 000, 33 700 ræve mod 29 400 og 3000 grævlinge mod 2460.

Af *urfugle* er der skudt 700 mod 840 stk.

\*

Skovarbejder *Kaj Hermansen*, Kvols, som til daglig arbejder i plantagen Dalgas, har på et kursus tilrettelagt af Skovarbejderskolen opnået 1. pr. for filen og savning.

\*

Afdelingsleder, civilingeniør *Frode Ebert* er valgt som formand for bestyrelsen af såvel »Ingeniør Kr. Thomsens Rejselegat« som »Civilingeniør Jens Parbo's Rejselegat«.

\*

*Borris plantage* udbetaler i år 8 % i udbytte.

\*

### **Drænrør til Finland**

En undersøgelse har vist, at ca. 1,4 mill. hektar af Finlands jord trænger til dræning. Hidtil er 90 % af al dræning i Finland udført med åbne grøfter, hvoraf der findes ialt ca. 1,6 mill. km. Den overhåndtagende anvendelse af maskiner medfører imidlertid, at man nu søger at gå over til andre former for dræning end med åbne grøfter. Fra Danmark finder der for tiden en betydelig import sted af teglstens-drænrør, idet Finland kun vanskeligt selv kan fremstille de tilstrækkelige mængder. 50 % af alle drænledninger er i de sidste år udført med drænrør af teglsten og 15 % af drænrør af træ og resten på anden måde, hovedsagelig ved pakninger af kvas.

I Finland dræner man gennemgående 30—50 cm dybere end i Danmark og Sverige. En metodisk undersøgelse af dræningsresultaterne har ejendommeligt nok vist, at dræningens virkning på afgrøderne ikke har vist så store resultater, som ventet. Foreløbig tilskriver man dog dette, at man samtidig har fordoblet pløjedybden i løbet af den sidste snes år.

\*

Den nordiske Skovkongres afholdes i 1954 i *Finland* i dagene 6., 7. og 8. juli.

\*

*Løgstør og omegns plantningsforening* har i år udleveret 214 000 nåletræer og 72 000 løvtræer, en fremgang på 30 % i forhold til året før. Til forskellige nyplantninger er der leveret gratis planter for 900 kr.

\*



## EN BRÆNDEOVN

*De vil faa  
fornøjelse af*

Der er altid en RIBE-  
model til formålet.

Ønsker De en brændeovn, brænde-  
kamin, brændekomfur eller tørveovn  
— så tal med en RIBE-forhandler —  
eller skriv efter brochure.

**RIBE JERNSTØBERI** A/S

RIBE — TELF. 261 (3 LIN.)

### Handelsbanken i Viborg

Filial af Aktieselskabet  
Kjøbenhavns Handelsbank

Kontortid: 9—15  
Telefon 1500 (5 linier)

Kontor i Karup

### Viborg Byes og Omegns Sparekasse

Telefon 1400 (3 lin.)

Sct. Mathiasgade 68  
Kontortid: Kl. 9—15

### Børnelammelses- og ulykkesforsikring

Den gensidige  
Landbo-Sygeforening

Vesterbrogade 15  
København V.

Telef. 6659 - 5974

### Alt i cementvarer,

rør i alle gængse størrelser efter ingeniørf. normer.

**Tjæreborg cementstøberi,**

Hurtig levering. Telefon 21. Reel betjening.

### Røde DRÆNRØR

fra 2"-12" haves  
altid på lager  
Forlang tilbud

»Sofienlund«

Teglværk  
Telefon 10 Ulstrup

### AKTIESELSKABET

## SKARREHAGE MOLERVÆRK

### Landbrugslotteriet

udlodder årligt  
kr. 5.485.620

Største gevinst  
2 gange årligt  
kr. 80.000

### FRÆSNING

af eng og mose udføres med Diesel-traktorer  
til konkurrencedygtige priser.

**Johs. Kirk,** Svejstrup pr. Bjerregrav — Telefon Raasted 107

**NB.** Mangeårig fræssetøier ved hedeselskabet, hvorfra fineste  
anbefaling foreligger



Traktorer - Landbrugsredskaber  
Landbrugsvogne - Automobiler  
Reserve dele - Tilbehør  
Traktor-,  
Automobil-, og Maskinværksted



**A. Philipsen Akts.**

Tlf. 532

Vesterbrogade 7—9, Viborg

Tlf. 1064

**AALBORG**   
AKVAVIT



**Sydvestjydske Teglværkers Salgskontor**  
Ølgod

Telefon 58

Telefon 59

**Hede-, mose- og engpløjning**

med 24" Fraugdepløv — plantepløjning, kniv-  
harvning samt rydning af hegn og granstød.

K. Jørgensen, Jyllandsgade 11, tlf. Grindsted 288

**Mejeriernes og Landbrugets  
ULYKKESFORSIKRING**

Telefon Minerva 350  
Gensidigt selskab



Ansvarsforsikring



Vester Farimagsgade 19  
København V.



Automobilforsikring

**Randers**

**MØRTELVÆRK OG  
BETONRØRSFABRIK**

v| Marius Ødum  
Kristrup pr. Randers  
Tlf. 400 Randers fri not.

Kun  $\triangle$  mærkede varer føres  
Største lager  
Bedste kvaliteter  
Forlang tilbud

**Hulkjærhus  
Planteskole**

**RØDKJÆRSBRO**  
Telefon Ans 25

*Planter til skove,  
læhegn og haver*

**Nivaagaard Teglværk**

Nivaa telefon nr. 9

**DRÆNRØR . MURSTEN . TAGSTEN**

**RØDE DRÆNRØR**  
føres altid på lager fra 2" til 8" - Tilbud til tjeneste  
**A/S GAMMELGAARD TEGLVÆRK**  
Telefon 187 . Skive

**Aarhus Privatbank**

Stiftet 1871

Aarhus: Hovedkontor  
København: Nygade 1

Aktiekapital og Reserver  
andraget ialt ca. Kr. 23.100.000.—

**Røde drænrør**

indtil 16" diameter

**A/S Hvorslev Teglværk**  
pr. Ulstrup - Telefon 67 Ulstrup

**H. Theut**

VIBORG - Tlf. 1559 . 1560

**Brunkul - Mergel - Kalk**

*Midtjydske Brunkul Industri*

Tlf. Kølkeer 28 x

*Katrinebjerg Teglværk*

Tlf. Hejnsvig 17

**Mursten - Drænrør**

**Teglværkernes  
SALGSKONTOR**

**ESBJERG**

Telefon 265 . 546

**Drænrør**

2" - 15"

Mursten - Tagsten

**Kaas-  
Briketter**

Hovedforhandler:

**Nordjyllands  
Kulkompani**  
Nørresundby  
Tlf. 4227 . 4228

Fabrik: Kaas  
Telf. Kaas 11

**Herning Hede-  
& Discontobank**

10-12 $\frac{1}{2}$ , 2 $\frac{1}{2}$ -5  
Telefon 5 . 273 . 720

**Tårnslosten  
Drænrør  
Blumadæk  
Tagsten  
Mursten**

**KÄHLERS Teglværk**  
Korsør

Aktieselskabet  
**L. Hammerich & Co.**  
Specialforretning i bygningartikler  
Grundlagt 1854 . Tlf. 2 71 55 (3 lin.)  
Aarhus





## ANVEND TORVESTROELSE VED DRÆNING . . .

På jorder med flintsandet undergrund kan en tilsanding af drænrørene forebygges ved anbringelse af et lag tørvestroelse (»hundekød«) omkring stødfugerne.

Spørg hedeelskabet



## A/s Fiskbæk Briketfabrik

Herborg 12

## Jydsk Skovfrø

Løndal pr. Addit - Tlf. Burgårde 6 u

Frøindsamling i godkendte og udvalgte bevoksninger  
Alt frø leveres med angivelse af afstamning og spireevne  
Klængning og opbevaring for skovdistrikter

Prisliste sendes på forlangende

## RESENBRO

CEMENTSTØBERI

v/ Ingeniør C. G. Madsen  
Telefon 34

Prima betonrør efter dansk  
ingeniørforenings normer

Mrk.  $\triangle$  i alle gangbare dimen-  
sioner fra 10-60 cm såvel med  
som uden mufte

## HØJSLEV TEGLVÆRKER A/S

Prima, røde drænrør

i størrelse fra 2 til 15 tommer . Indhent tilbud Tlf. Højslev 3

## HAMMERUM HERREDS

Spare- og Laanekasse

Herning - Telf. 10 . 314

Østergade 6

Kontortid: 10-12,30 og 14,30-17



Alle arter jordbrugskalk -

SKANDINAVISK KALK & KRIDT 1/3

Hasseris - Aalborg telefon 9253 - Alba 10650

Værket telefon Sdr. Tranders 110



Katalog sendes  
gratis paa  
Forlangende

Røde  
drænrør  
2" - 12"

● Fredenshøj Teglværk  
Aabenraa . Telefon 2127

## PALUDANS PLANTESKOLE

- - - KLARSKOV - - -

130 tdr. land

Skovplanter, hæk- og  
hegnplanter, allétræer

Forlang prisliste

TELEFON KLARSKOV NR. 9

## Varde Bank

Esbjerg afdeling

Kongensgade 62  
og fiskerihavnen

## Petersværk Betonvare-Industri

Nørresundby . Telf. 1055 (2 lin.)

Alt i betonvarer efter D. S. 400

Renseanlægget »Ringtanken« (Dansk patent nr. 59820)

Rødkjærbro Cementvarefabrik  
ved I. T. Birk . . . . . Telef. Rødkjærbro 14

FØRER KUN  $\triangle$  MÆRKEDE VARER

Alle arter betonvarer til afvanding og kloak føres

Forlang tilbud



# Trifolium Frø

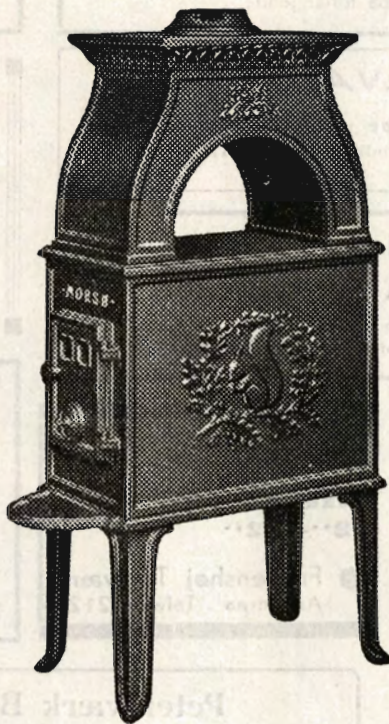


KØBENHAVN

RANDERS



# Marsø Støbejerns



AKTIESELSKABET  
**N.A. Christensen & Co.**  
KØL HOFLEVERANDØR  
NYKØBBING MORS

Redaktionsudvalg: Afdelingsleder, skovrider B. Steenstrup (formand),  
forstander N. C. Nielsen og civilingeniør A. Fredborg.

Redaktør: Har. Skodshøj.

Carlo Mortensens Bogtrykkeri, Viborg