

HEDESELSKABETS TIDSSKRIFT

Oplag: 19.600

Nr. 16



20. decbr.

72. årg.

UDGIVET AF DET DANSKE HEDESELSKAB

1951



naar og hvor
De ønsker det
fra



VANDINGSANLÆG
-omgaaende Levering
-forlang Brochure.

DANSK VANDINGS INDUSTRI
PROJEKTERING . FABRIKATION
INGENIØR HOLGER ANDERSEN
SNOGHØJ FREDERICA TELEFON ERRITSØ 125.

Effektiv
DESINFEKTION

af
Malkemaskiner . Spande
Kloaker . Redskaber
Rørledninger . Kærner
og Centrifuger

er den bedste Forudsætning for Fremstillingen af
første Klasses Mælk

Brug derfor dagligt

● **»CHL« CHLORAMIN** ●

CHR. HANSEN'S LABORATORIUM A/S
Sct. Annæ Plads 3 . København K.

**Skivehus
Asfalt- og
Tagpapfabrik**

Asfalt
til imprægnering
af cementrør

GUGKALK
forøger Afgrøderne

Brug **FINDELT GUGKALK
ELLER PULV. GUGKALK**

GUG KALKVÆRK A/S
ELMEALLE 2 · AALBORG · TLF. 2908



A/S SØNDERJYDSK
FRØFORSYNING

Frøavl & frøhandel

Aabenraa

Telefon 3047

H. Theut

VIBORG - Tlf. 1559 . 1560

Brunkul - Mergel - Kalk

Midtjydske Brunkul Industri

Tlf. Kølkeø 28 x

Katrinebjerg Teglværk

Tlf. Hejnsvig 17

Mursten - Drænrør

HUSK

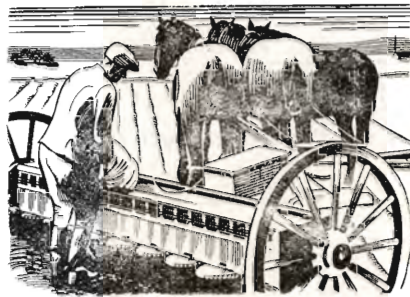
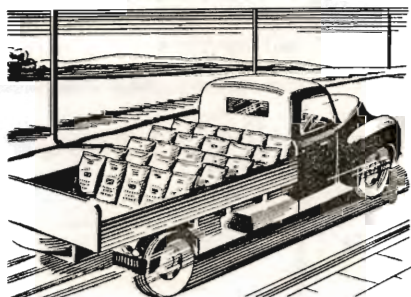
at anmelde flytning
til postvæsenet

CODAN

*Jagt-
støvler*



Den, der tager sin kunstgødning hjem nu,



gavner sig selv og hjælper til, at hele landet kan blive rettidigt forsynet.

Den øjeblikkelige mangel på pakhusplads og vanskelighederne ved at skaffe transportmidler til en forceret levering af kunstgødning i forårstiden kan bevirke, at landet går glip af en del af de forsyninger, vi ellers kunne få.

Landmændene kan selv medvirke til, at dette ikke sker, ved at tage gødningen hjem, så snart leverandørerne tilbyder den; derved undgås de ærgrelser og tab, som en for sen levering forvolder, og der skaffes plads til nye tilførsler i leverandørernes pakhuse.

Dansk Andels Gødningsforretning - E. Lunding A/s
Det danske Gødnings-Kompagni A/s

A/s De forenede Teglværker
EGERNSUND **TELEFON 13 og 14**
LEVERER TEGLVARER OVER HELE LANDET



HØJSLEV TEGLVÆRKER A/S

Prima, røde drænrør
i størrelse fra 2 til 15 tommer . Indhent tilbud . Tlf. Højslev 3

**Portland
Cement**



fremstillet i over 50 år,
har skabt grundlaget for
den danske cements verdensry

FORHANDLES I ALLE BYER

Kaas-
Briketter

Hovedforhandler:

Nordjyllands

Kulkompani

Nørresundby

Telf. 4227 . 4228

Fabrik: Kaas

Telf. Kaas 11

**HAMMERUM
HERREDS**

Spare- og Laanekasse

Herning - Telf. 10 . 314

Østergade 6

Kontortid: 10-12,30 og 14,30-17

Ellidshøj Kridt- og Kalkværk

n/ C. M. Christiansen, Århus

Telefon Ellidshøj 4 og Aarhus 7312

Fabrikation af jordbrugskalk samt foderkridtmel



Løve Garn

Aktieselskabet Holger Petersen

Købmagergade . København K.



AERGLIT

DANSK SIKKERHEDSPRÆNGSTOF.

Hedeselskabets

Tidsskrift

Nr. 16

20. decbr. 1951

72. årg.

Indtrædende medlemmer indtegnes hos selskabets forretningsførere. Medlemsbidraget er enten årlig mindst 5 kr. eller en gang for alle mindst 100 kr. Større bidrag modtages gerne. Tidsskriftet udgår ca. 16 gange årligt og sendes uden vederlag til selskabets medlemmer. Annoncer bedes sendt til Hedeselskabets hovedkontor, Viborg. Annoncepris 50 øre pr. mm. Oplag 19.600 eksemplarer.

Indhold: Tørveproduktionen 1951 nåede 2,0 mill. tons. — Forstkandidat Chr. A. Sørensen. — Nedbør og kunstig vanding. (Fortsættelse.)

Tørveproduktionen 1951

nåede 2,0 mill. tons.

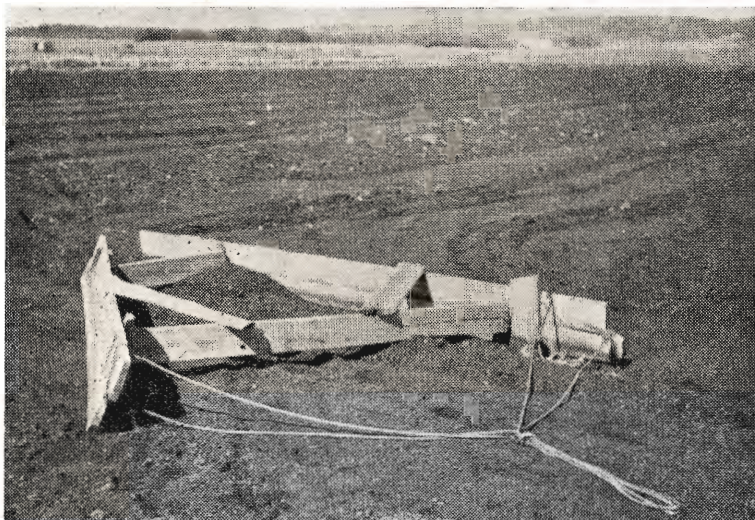
Af konsulent A. Krøigaard.

Det viser sig, at enten krigen ude i verden er varm eller kold, så har den for Danmark den særdeles ubehagelige bivirkning, at den skaber mangel på brændsel. Verdensproduktionen af fast brændsel, og det vil i realiteten sige kulproduktionen, kan under det, vi nu kalder normale forhold, kun lige dække forbruget. Det ligger da lige for, at der i en periode, som den, vi nu gennemlever — med en verdensomspændende kæmpemæssig oprustning og et deraf flydende enormt merforbrug af kul til industrien i almindelighed og af koks og cinders til stålproduktionen i særdeleshed — stilles så store krav, at de langt overskrider de igangværende kulminers kapacitet. Denne udvikling har kunnet forudses i flere år, men det er ligesom om vi ikke rigtig herhjemme har villet indstille os på den endsige tage konsekvenserne. Det var først et godt stykke ind i indeværende år, at man for alvor gjorde sig det klart, at det var nødvendigt at sætte den som helhed nedlagte hjemlige brænselsindustri igang igen, men da var det i hvert fald for tørveproduktionens vedkommende ved at være for sent.

Der er en del flere forhold at tage i betragtning, hvis alt skal være klart til igangsætning af en tørveproduktion, såsnart foråret melder sig, end mange forestiller sig: Mose skal undersøges, lejemål afsluttes (erfaringen viser, at dette kan tage sin tid), læggeplads- og vejforhold skal bringes i orden, maskiner m. v. skal anskaffes og bringes i køreklar stand, mandskab skal engageres, og sidst, men ikke mindst, pengene til den første måneds drift skal skaffes til veje. Er der tale om produktion af fræsetørv, skal afvandingsforholdene bringes i bedste orden, og eventuelle afrømnings- og pløjearbejder skal

foretages, og det må erindres, at adskillige af de nævnte arbejder ikke kan udføres, når jorden er bundet af frost.

Finansieringen var for mange tørveproducenter den vanskeligste opgave at klare, og der blev derfor igen efter nogle års pause åbnet mulighed for ydelse af driftslån af statskassen, men da der nød-



Skraber til samling af fræsetørv.

vendigvis vil medgå noget, t.d., fra ansøgningen indgår, til pengene er til rådighed, fik låneordningen for adskillige producenter næppe helt den betydning, den kunne have fået, dersom den var blevet iværksat på et tidligere tidspunkt.

Produktionens gang.

Foråret 1951 var overordentlig regnfuldt, og arbejdet i moserne kom derfor forholdsvis sent i gang. Det gjaldt ikke alene de mange

Sammendrag af nedbørsobservationer april—oktober 1951.

Jylland	April	Maj	Juni	Juli	August	Septbr.	Oktober
Normal nedbør, mm..	41	43	47	64	87	62	73
Over normalen ..	27				40		
Under normalen .		3	17	19		0,5	56
Øerne							
Normal nedbør, mm..	38	40	46	63	73	51	58
Over normalen ..	18	23		1		6	
Under normalen .			7		13		55

ny virksomheder, men også mange af de »gamle« måtte udsætte starten på grund af den megen væde i marts og den første del af april. Omkring 20. april klarede vejret op, og der kom liv i arbejdet.

Hosstående oversigt over nedbørsforholdene i perioden april—oktober, som Meteorologisk Institut har stillet til rådighed, giver kun



Overalt i landet eksperimenteres der med rationalisering af fræsetørvfremstillingen. Billedet viser et forsøg med en hurtiggående pigbesat fræsetromle, der er direkte tilkoblet en alm. landbrugstraktor.

til dels et billede af den udprægede forskel, der var med hensyn til nedbørsforholdene i landets nordlige og sydlige del sommeren igennem. I tiden indtil slutningen af juli var vejret i Nordjylland på det nærmeste ideelt for arbejdet i moserne, medens Sydjylland og øerne have temmelig regnfult vejr. Til gengæld skiftede billedet i sommerens sidste del, hvor Vendsyssel var ved at drukne i regn, medens vejret dog var tåleligt i landets øvrige egne.

Som helhed var vejrforholdene i sæsonen 1951 ikke særlig gode, og der var i august—september al grund til at frygte, at en meget betydelig part af de producerede tørv ikke kunne bjerges forinden vinteren, og således var udsat for at gå til grunde, men det eksempelløst smukke vejr i slutningen af september og i oktober reddede meget, og det er nu kun begrænsede mængder af tørv, der må overlades til vinterens luner.

Produktionens størrelse.

Ved henvendelse til kommunalbestyrelserne i alle de kommuner, hvor der findes moser, har hedeselskabet fået oplyst navn og adresse

på fabrikkerne af tørvebrændsel. Praktisk taget alle kommunerne har svaret, og hedeselskabet er kommunalbestyrelserne, tak skyldig for det i mange tilfælde meget betydelige arbejde, som udfærdigelsen af fortegnelserne har udkrævet. Omkring 1. september blev der derefter til samtlige producenter udsendt et skema med spørgsmål om produktionens art, størrelse og varighed, det gennemsnitlige og det maksimale antal af beskæftigede mænd, kvinder og børn samt om efterspørgslen efter tørv. Der var på skemaet endvidere plads til eventuelle bemærkninger.

Antallet af tørveproducenter har i 1951 været ca. 2000 mod ca. 1250 i 1950.

Der er modtaget besvarelse fra 1489 eller ca. 75 pct. af virksomhederne, og hedeselskabet er taknemlig for det store materiale, som herved er stillet til rådighed, og som danner grundlaget for den nærværende oversigt over størrelsen af den samlede produktion af tørvebrændsel.

I vedføjede tabel er givet en oversigt over forholdene i de enkelte amter, dels med hensyn til antallet af besvarede og ikke-besvarede virksomheder, dels over produktionens fordeling på de forskellige tørvearter, og tillige er der på samme måde som i tidligere år skønnet over størrelsen af tilvirkningen af tørv til brug i egen husholdning.

Produktionens størrelse hos de virksomheder, der ikke har besvaret spørgeskemaet, er ligesom i tidligere år beregnet på grundlag af gennemsnitstallene fra de virksomheder, hvorfra oplysninger foreligger, og det kan oplyses, at tallene fra de 64 skemaer, der er indgået siden opgørelsens afslutning den 15. november, fuldtud berettiger dertil.

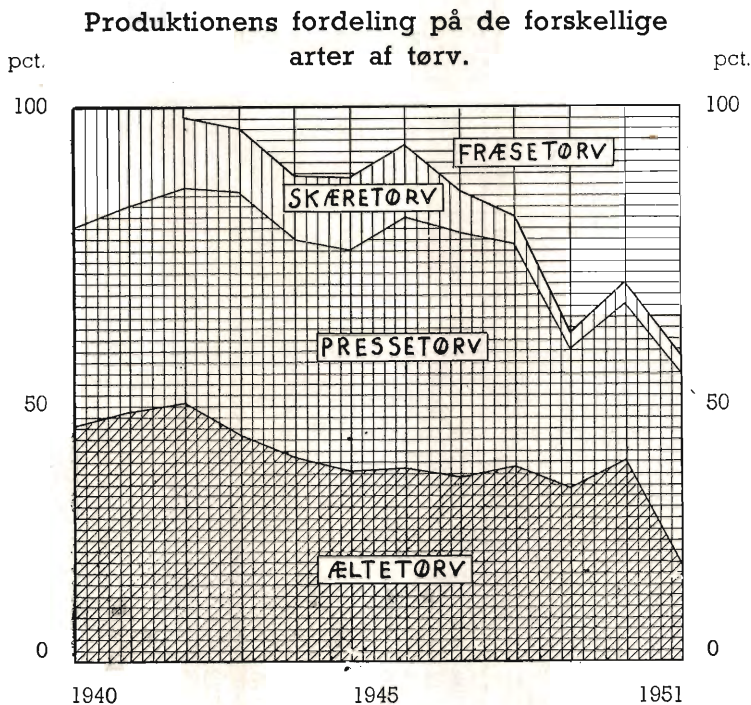
Den samlede produktion i Danmarks moser af tørvebrændsel i 1951 har herefter været ca. 2 millioner tons, nemlig i Jylland godt 1,5 millioner og på øerne knapt 0,5 millioner tons. I forhold til 1950 er produktionen i Jylland omtrent fordoblet, medens den på øerne er næsten femdoblet.

I Jylland er fremgangen størst i Hjørring amt, hvor der i år er produceret ca. en trediedel af, hvad der blev fremstillet i hele landet i fjor, men også i Aalborg amt har der været tale om en bemærkelsesværdig udvidelse af produktionen. Utvivlsomt har denne store produktionsfremgang i Nordjylland forbindelse med, at der som allerede nævnt var usædvanlig gode forhold i størstedelen af den egentlige tørvesæson. I de midtjydske amter er produktionsfremgangen mere moderat, medens man i Sønderjylland trods dårligt vejr godt og vel har fordoblet produktionen i forhold til i fjor.

Tørvetilvirkningen 1951.

Amt	Antal producenter			Beregnet produktion i 1951 i tons						Pro- duktion i 1951 i tons	Æn- dring fra 1950 til 1951 pet.	Beregnet gennemsnitlig beskæftigelse		
	ialt	har sva- ret	har ikke sva- ret	Vådæltet tørv	Presse- tørv	Skære- tørv	Fræse- tørv (tørvesmuld)	Anslået produk- tion til eget forbrug	Ialt			Mænd	Kvin- der	Børn under 18 år
Hjørring	214	149	65	18524	152180	17620	107750	10000	306074	113060	+171	1696	602	218
Thisted	63	53	10	22800	370	—	—	6000	29170	19746	+ 48	80	15	30
Aalborg	229	167	62	4456	122293	12727	50079	10000	199555	81139	+146	1416	317	145
Randers	122	100	22	69570	20893	7016	116387	10000	223866	143995	+ 55	889	332	102
Aarhus	8	7	1	2400	2172	—	—	500	5072	1790	+183	30	6	7
Skanderborg	43	27	16	10533	8300	477	3307	3000	25617	19139	+ 34	189	62	27
Vejle	118	88	30	15012	15732	1180	32530	10000	74454	43661	+ 71	340	50	44
Viborg	199	158	41	71455	62538	5203	25889	12000	177085	109380	+ 62	1071	341	229
Ringkøbing	209	165	44	57791	62936	4884	30517	10000	166128	100019	+ 66	828	198	274
Ribe	195	138	57	24530	30623	2529	52900	9000	119582	64533	+ 85	749	97	68
Haderslev	26	22	4	21213	6964	83	15363	2000	45623	20776	+120	208	15	13
Tønder	85	59	26	2160	16098	199	46852	5000	70309	30935	+127	312	22	26
Aabenraa-Sdbg. ...	102	84	18	69741	9616	—	35188	5000	119545	52496	+128	540	58	41
Jylland ialt	1613	1217	396	390185	510715	51918	516762	92500	1562080	800669	+ 95	8348	2115	1224
Odense	13	10	3	1875	722	—	3900	500	6997	2510	+179	40	13	—
Svendborg	26	23	3	5368	6588	57	1380	4000	17393	8145	+114	114	32	14
Fredensborg ...	34	19	15	2639	12523	340	9176	500	25178	2698	—	147	43	4
København	24	18	6	4713	313	—	6860	100	11986	205	—	60	32	9
Holbæk	152	107	45	11720	8914	—	220755	5000	238589	47749	+416	761	121	23
Sorø	49	32	17	12611	1225	—	25517	3000	42553	15920	+166	164	57	3
Præstø	45	31	14	11979	—	—	46560	3000	61539	16962	+263	226	93	7
Maribo	42	32	10	2507	6043	—	28467	3000	40017	6944	+476	200	62	13
Øerne ialt	385	272	113	53412	36328	397	342615	19100	451852	101133	+347	1712	453	73
Hele landet	1998	1489	509	443597	547043	52315	859377	111600	2013932	901802	+123	10060	2568	1297

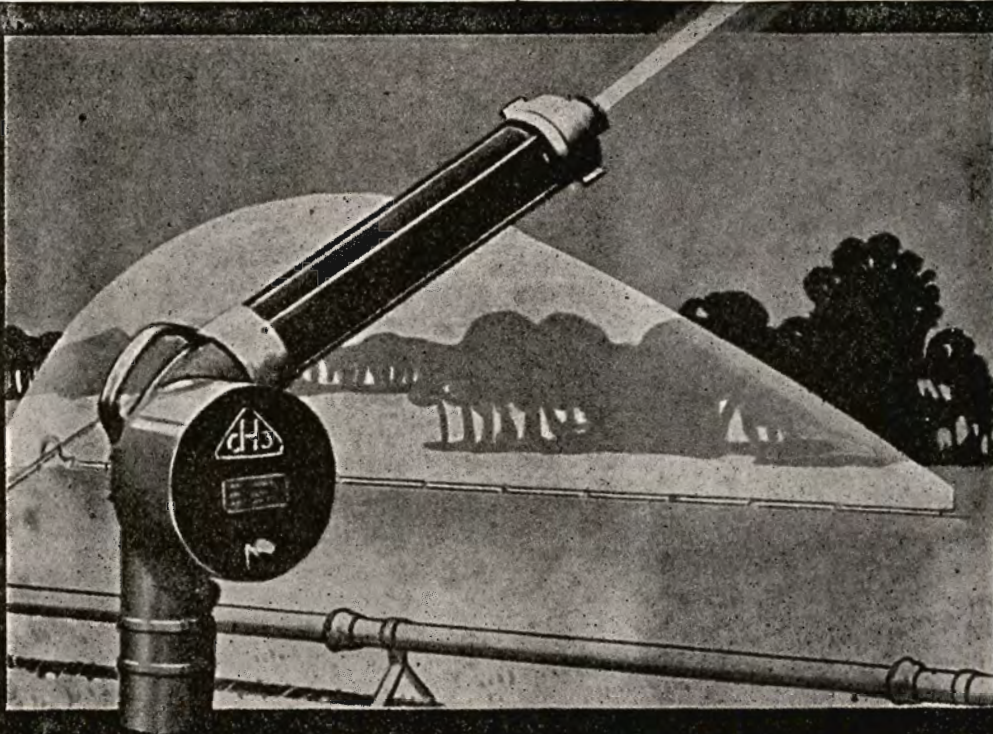
På øerne er den samlede produktion, således som det ses af tabellen, $4\frac{1}{2}$ gange så stor som i fjor; det er Holbæk amt, der dominerer billedet, idet der alene i dette amt er fremstillet 200 000 tons tørvebrændsel mere end i 1950, men også i de øvrige amter har der påny været liv i moserne, og i Maribo amt, hvor tørveproduktionen næsten var ophørt, er der i år fremstillet 40 000 tons. I dette amt, som



i øvrigt i adskillige af de andre amter på øerne, er moserne ved at være tømte. På Bornholm fremstilles der ikke længere tørv.

Produktionsudvidelsen er fortrinsvis sket ved en forøgelse af tilvirkningen af fræsetørv eller tørvesmuld, der i år har udgjort nær halvdelen af totalproduktionen. Der er, som det ses, en væsentlig forskel på forholdene i Jylland og på øerne, idet fræsetørvene i hovedlandet kun udgør ca. en trediedel mod tre fjerdedele på øerne af den samlede mængde tørvebrændsel.

Ejendommeligt nok er der i år i sammenligning med de foregående år oparbejdet forholdsvis langt flere pressetørv end æltetørv til trods for, at der normalt må regnes med, at der er de største arbejdsmkostninger ved pressetørvene. Årsagen til ændringen må antages at være, at mange af de nye producenter først på et sent tidspunkt besluttede sig til at gå igang, og da var der ikke den fornødne tid til at få fremstillet maskiner m. v. til vådæltning, medens



VANDINGSANLÆG TIL LANDBRUG

projektering, fabrikation og salg

Forlang illustreret brochure

TLF.
269

C.H. CLAUSEN · BROAGER



Jydsk Skovfrø

Løndal pr. Addit

Tlf. Burgårde 6 y kl. 17-18 eller Sdr. Vissing 74 y

Frøindsamling i godkendte og udvalgte bevoksninger
Alt frø leveres med angivelse af afstamning og spireevne
Klæhngning og opbevaring for skovdistrikter



Alle arter jordbrugskalk -
SKANDINAVISK KALK & KRIDT 1/5

Hasseris - Aalborg telefon 9253 - Alba 10053
Værket telefon Gug 10



SPRIT
til teknisk Anvendelse.





REGN

i rette tid og rigtig mængde er den altbestemmende faktor for afgrødernes vækst og

**bestemmer
høstudbyttet**

Svend Puggaards Maskinfabrik

St. Sct. Hansgade 7
Viborg . Telefon 1269

Specialkonstruktion,
der muliggør supplerende
udvidelser

Leverandør til
hedeselskabet

Overslag og tilbud på *regnvandingsanlæg* i alle størrelser

FRÆSNING

af eng og mose udføres med Diesel-traktorer til konkurrencedygtige priser.

Johs. Kirk, Svejstrup pr. Bjerregrav — Telefon Raasted 107

NB. Mangeårig fræserefører ved hedeselskabet, hvorfra fineste anbefaling foreligger.

Mejeriernes og Landbrugets ULYKKESFORSIKRING

Telefon 14350
Gensidigt selskab



Ansørforsikring



Reventlowsgade 14
København V.



Automobillforsikring

CARLO MORTENSEN

BOGTRYKKERI

& KARTONNAGE

VIBORG

Telefon 355

Viborg Papir-Comp.

Papir & papirvarer en gros.
Bogtrykkeri.
Kontorforsyning.

Sct. Mathiasgade 31—33.
Tlf. Viborg 802—803.

A. Philipsen & C^o

Sct. Mathiasgade 58 . Viborg
Elektriske anlæg
Vandværksanlæg
Telefon 173 og 174

Vi er købere til **GRANTRÆ**

i alle sorteringer fra brænde til master. Vi betaler højeste dagspris, og vi kan ved vor skovfoged være Dem behjælpelig med udvisning, skovning og opmåling. Ring eller skriv til:

A/S PAP- & TRÆMASSEFABRIKERNE

KLOSTERMØLLE & VILHOLT pr. Skanderborg

Kontant betaling . Reel behandling

Hedeselskabets Tidsskrift

1951

72. årgang

Udgivet af
Det danske Hedeselskab

Viborg
Carlo Mortensens Bogtrykkeri
1951

Redaktionsudvalg:
Afdelingsleder, civilingeniør **J. Parbo** (formand),
afdelingsleder, skovrider **B. Steenstrup**,
forstander **N. C. Nielsen**.

Redaktør: **Har. Skodshøj**.

INDHOLD

Administration:	Side
Ved årsskiftet, af Chr. Lüttichau og Niels Basse	2
Hedeselskabets bestyrelse	17
Hedeselskabets årsmøde	77
Årsberetning, af Niels Basse	105, 137
Hedeselskabets årsmøde, ved has.	197
Hedeselskabets regnskab 1950—1951	208
Plantning og skovvæsen:	
Østrigsk fyr, af skovtaksator G. West-Nielsen	7
Plantningsforeningerne har gjort status for 1950, af H. Skodshøj	29
Højesteretsdom om uforsigtighedsbrand	32
Rødgranen, om dens forædling og proveniens, af E. B. Oksbjerg	77
Plantningsforeningernes årsmøde, ved Kaj Andersen	97
Dansk plantageforsikringsforening, ved D. P.	235
Grundforbedring, mose- og engkultur:	
Fra hedeselskabets grundforbedringsvirksomhed, af C. V. S. L.	15, 27, 34, 75, 82, 204, 223, 236
Udtørringen af Lumby Strand, af Frode Ebert	18
Dyndet hentes frem	35
Mekanisering af vandløbene, af Chr. Nielsen	73, 86
Vore jorders kalktilstand, af planteavliskonsulent Vald. Johnsen	83
Fiil sø, af Niels Basse	225
Nedbør og kunstig vanding, af Niels Venov	237, 265
Den kunstige vanding, af Frode Ebert	245
Moseindustri:	
Tørvemassens brændværdi, af laboratorieførstander Th. Mogensen	5
Tørveproduktionen i 1951, af konsulent A. Krøigaard	65
Produktionen af tørvestrøelse i 1950, af konsulent A. Krøigaard	74
Maksimalprisen på tørv m. m. i 1951, af konsulent A. Krøigaard	95
Tørveproduktionen 1951 nåede 2,0 mill. tons, af konsulent A. Krøigaard	255
Litteratur:	
En konsulents erindringer, ved has.	15
Levende hegn i Slesvig-Holsten, ved has.	32
Bondens ryggstø, ved has.	33
Jydske kulturbilleder, ved has.	33
Skov, læ og klima, ved Rasmus Mortensen	202

Dødsfald:

	Side
Dr. polit. Julius Wilcke, af Niels Basse	64
Afdelingsleder Fridlev Thøgersen	169
Skovrider Jens Jensen Holt	170
V. J. Mertz Nielsen, af Niels Basse	232
Forstkandidat Chr. A. Sørensen, af B. Steenstrup	264

Forskelligt:

Understøttelsesfonden	36
Metode til bestemmelse af den mobiliserbare fosforsyre i jordbunden, af laboratorieførster Th. Mogensen	41
De tømte brunkulslejer fremtid, af skovrider Mørch Sørensen	66
Hederne i Aalborg amt, ved N. C. Nielsen	87
Legatuddeling i 1951, af Niels Basse	213, 233, 250
De danske Mergelselskaber, ved has.	219
I få ord:	
A/S Sdr. Omme plantage 50 år	16
Tørveproduktionen i Norge 1950	16
Naturskove i Sverige	27
Ikke tid til at køre	27
Med hjulplov og stude	28
Jordens skovareal	37
Rodangreb på fyr	38
Skovødelæggelserne i U. S. A.	39, 76
De irske heder	39
Japansk besøg	40
Holbækegnens mergelselskab afviklet	86
Tyttbærhøsten	206
Generalkonsul E. Schacke	207
En pensionsordning for de løst ansatte	222
Den svenske tørveindustri	224
A/S plantningsselskabet »Sønderjylland«	224

FORFATTERFORTEGNELSE

	Side
Andersen, Kaj: Plantningsforeningernes årsmøde	97
Basse, Niels: Dr. phil. Julius Wilcke	64
» : Årsberetningen 1950—51	105, 137
» : Fiil sø	225
» : V. J. Mertz Nielsen	232
» : Legatuddeling i 1951	213, 233, 250
Basse, Niels og Chr. Lüttichau: Ved årsskiftet	2
Ebert, Frode: Udtørringen af Lumby Strand	18
» : Den kunstige vanding	245
Johnsen, Vald.: Vore jorders kalktilstand	83
Krøigaard, A.: Tørveproduktionen i 1951	65
» : Produktionen af tørvestrøelse i 1950	74
» : Maksimalpriser på tørv m. m.	95
» : Tørveproduktionen 1951 nåede 2,0 mill. tons	255
Larsen, C. V. Schledermann: Fra hedeselskabets grundforbedringsvirk- somhed . . . 15, 27, 34, 75, 82, 204, 223,	236
Lüttichau, Chr. og Niels Basse: Ved årsskiftet	2
Mogensen, Th.: Tørvemassens brændværdi	5
» : Metode til bedømmelse af den mobiliserbare fosforsyre i jordbunden	41
Mortensen, Rasmus: Skov, læ og klima	202
Nielsen, Chr.: Mekanisering af vandløbene	73, 86
Nielsen, N. C.: Hederne i Aalborg amt	87
Oksbjerg, E. B.: Rødgranen, om dens forædling og proveniens	77
Petersen, Ditlev: Dansk plantageforsikringsforening	235
Skodshøj, H.: En konsultants erindringer	15
» : Levende hegn	32
» : Bondens ryggstø	33
» : Jydske kulturbilleder	33
» : Plantningsforeningerne har gjort status	29
» : De danske Mergelselskaber	219
Steenstrup, B.: Forstkandidat Chr. A. Sørensen	264
Sørensen, A. Mørch: De tømte brunkulslejers fremtid	66
Venov, Niels: Nedbør og kunstig vanding	237, 265
West-Nielsen, G.: Østrigsk fyr	7

Fortegnelse over hedeselskabets repræsentanter og bestyrelse

Repræsentanter:	År for sidste valg	1. gang valgt
<i>Aabenraa-Sønderborg amter:</i>		
Konsul, direktør Kr. Hansen, Aabenraa	(1950)	(1938)
Gårdejer Hans Schmidt, Kollund	(1947)	(1941)
<i>Aalborg amt:</i>		
N. C. Nielsen, R., Villa Bakkely, Langholt	(1950)	(1914)
Direktør Brink Jensen, R., Husmands- kreditforeningen, Aalborg	(1947)	(1941)
<i>Aarhus og Skanderborg amter:</i>		
Gårdejer Markus Hansen, Vester Mølle, Skanderborg	(1950)	(1950)
Proprietær Arentoft, R., Kysinggaard, Odder	(1950)	(1944)
Godsejer A. Pontoppidan, Constantinsborg, Ormslev	(1947)	(1947)
<i>Haderslev-Tønder amter:</i>		
Fhv. amtsrådsmedlem Jens Hørlück, R., Dbm., Skodborg	(1950)	(1921)
Borgmester, apoteker J. Kjems, R., Løgumkloster	(1947)	(1941)
<i>Hjørring amt:</i>		
Fhv. havebrugskonsulent P. Chr. Andersen, Hjørring	(1950)	(1950)
Husmand J. Libak Hansen, Taars	(1950)	(1932)
Amtsrådsmedlem, proprietær Aage Holm, R., Eskjær, Tolne	(1947)	(1935)
<i>Randers amt:</i>		
Godsejer Chr. Mourier-Petersen, Rugaard, Hyllested	(1950)	(1950)
Folketingsmand, kreditforeningsdirektør Edvard Sørensen, R., Dbm., Lindbjerg, Randers	(1947)	(1947)
Gårdejer Johs. Grosen, »Vestervang«, Skærbæk pr. Hjortshøj	(1947)	(1947)
<i>Ribe amt:</i>		
Rentier Søren Johansen, Holsted	(1950)	(1938)
Rolketingsmand, gårdejer Olav Øllgaard, Gredstedgaard, Gredstedbro	(1947)	(1941)
Direktør O. Vang Lauridsen, R., Vejen	(1947)	(1935)

	År for sidste valg	1. gang valgt
<i>Ringkøbing amt:</i>		
Gårdejer Jens Hagelskjær, R., Brandkjærgaard, Ilskov	(1950)	(1944)
Fhv. amtmand A. Karberg, Kmd., Dbm., Ringkøbing	(1947)	(1935)
Gårdejer P. Chr. Nagstrup, Ulfborg	(1947)	(1941)
<i>Thisted amt:</i>		
Landinspektør N. Smed Søndergaard, Thisted	(1950)	(1950)
Planteskoleejer Oscar Bang, R., Nykøbing M.	(1947)	(1947)
<i>Vejle amt:</i>		
Kammerherre, hofjægermester F. Neergaard, R., Dbmd., Tirsbæk, Vejle	(1950)	(1932)
Lærer Rasmus Mortensen, R., Bybæk, Vejle	(1947)	(1941)
Gårdejer Karl Midtgaard, Herningvej 61, Brande	(1947)	(1947)
<i>Viborg amt:</i>		
Godsejer E. Obel, Haxholm, Laurbjerg	(1950)	(1950)
Kammerherre, hofjægermester Chr. Lüttichau, R., Dbm., Tjele, Ørum Sdrl. <i>Bestyrelsens formand.</i>	(1947)	(1923)
Gårdejer Laust Nørskov, R., Nørskovgaard, Møldrups. <i>Næstformand 1948</i>	(1947)	(1923)
<i>Odense-Assens amter:</i>		
Forstander Johs. Petersen-Dalum, R., Dbm., Dalum landbrugsskole, Hjallesø,	(1950)	(1926)
<i>Svendborg amt:</i>		
Redaktør Steenbæk, R., Svendborg	(1947)	(1947)
<i>Københavns stad:</i>		
Overretssagfører Axel Hulegaard, R., Dbm., Gl. Torv 14, København K.	(1947)	(1935)
<i>København-Roskilde amter:</i>		
Gårdejer P. M. Poulsen, Jersie, L. Skensved	(1947)	(1947)
<i>Frederiksborg amt:</i>		
Proprietær C. F. Lassen, Islebjerggaard, Frederikssund	(1950)	(1944)
<i>Holbæk amt:</i>		
Gårdejer, kreditforeningsdirektør Aksel Jensen, R., Dbm., Tømmerup, Kalundborg	(1950)	(1947)
<i>Sorø amt:</i>		
Godsejer S. Dahl, Catrineholm, Slagelse	(1950)	(1947)
<i>Præstø amt:</i>		
Forpagter H. Fabricius, R., Nysø, Præstø	(1950)	(1947)
<i>Maribo amt:</i>		
Stamhusbesidder, hofjægermester J. C. V. V. Grandjean, Vennerslund, Nr. Alslev	(1950)	(1947)

	År for sidste valg	1. gang valgt
<i>Bornholms amt:</i>		
Amtssådsmedlem Jac. Jacobsen, Rutsker, Hasle	(1947)	(1947)
<i>Valgte af repræsentantskabet:</i>		
Direktør Johs. F. la Cour, Pindstrup	(1948)	(1948)
— — —		
Fhv. folketingsmand J. Kr. Jensen, Brønshøj	(1948)	(1942)
Direktør C. E. Flensborg, R., Dbm., p. p., Viborg	(1949)	(1943)
Godsejer C. C. Branth, R., Trudsholm, Havndal	(1949)	(1923)
(Valgt 1923 i Aalborg amt.)		
Gårdejer J. Jespersen, Gjødstrup	(1949)	(1949)
Forstander H. Hansen, R., Graasten	(1949)	(1949)
Godsejer, dr. med & phil h. c. K. A. Hasselbalch, FM., Borupgaard, Snekkersten	(1950)	(1935)
Gårdejer Marinus Sørensen, Højbo 12, Nykøbing M.	(1950)	(1941)
Godsejer A. Olufsen, Quistrup, Struer	(1950)	(1938)
<i>Formand for repræsentantskabet 1948.</i>		
Landbrugsminister Jens Sønderup, K., Sønderupgaard, Herborg	(1950)	(1950)
Amtmand K. Friis Jespersen, R., Dbm., Hjørring	(1950)	(1950)

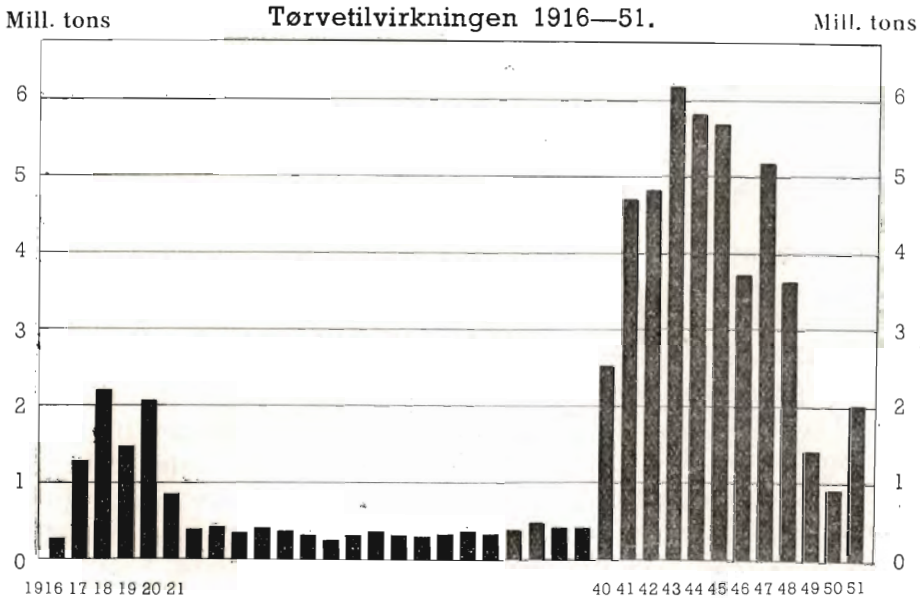
Bestyrelsen:

- Kammerherre, hofjægermester Chr. Lüttichau, R. Dbm.,
Tjele, Ørum Sdrl. *Formand.*
Valgt af repræsentantskabet 1949 (1930).
- Godsejer A. Olufsen, Quistrup, Struer.
Næstformand. Formand for repræsentantskabet (1. gang 1948).
- Amtsrådsmedlem, proprietær Aage Holm, R., Eskjær, Tolne.
Valgt af repræsentantskabet 1948 (1948).
- Fhv. amtsrådsmedlem Jens Hørlück, R., Dbm., Skodborg.
Valgt af repræsentantskabet 1950 (1941).
- Departementschef P. Stahlschmidt, R. Dbm., landbrugsministeriet,
København.
Valgt af landbrugsministeriet 1951 (1945).
- Folketingsmand, forstander Fr. Heick, St. Jyndevad.
Valgt af landbrugsministeriet 1951 (1948).
- Afdelingschef L. F. B. Grünfeld, R., finansministeriet.
Valgt af landbrugsministeriet 1951 (1948).
- Fhv. folketingsmand, gårdejer K. Røhr Lauritzen, R., Dbm.,
Demstrupgaard, Sjørsløv.
Valgt af De samvirkende danske Landboforeninger 1948 (1933).
- Husmand Andreas Søndergaard, Outrup, Nykøbing M.
Valgt af De samvirkende danske Husmandsforeninger 1951 (1951).

der var et tilstrækkeligt antal mere eller mindre brugte tørvepressere, der hurtigt kunne sættes i køreklar stand.

Formbrændsel og tørvebriketter.

Der er som foran anført fremstillet henimod en million tons fræsetørv til brug i formbrændsels- og briketfabrikkerne. Der er nu ikke længere nogensomhelst tvivl om, at denne produktionsmåde, der



er gået støt fremad i løbet af den sidste halve snes år, vil blive fremtidens, og selv om formbrændslet ikke, hvad varmeevne angår, rangerer over gode tørv, vil alene dets nette udseende og især dets større rumvægt bevirke, at forbrugerne — især i byerne, hvor pladsforholdene er mere begrænsede — i almindelighed foretrækker det for tørvene.

Tørvebriketter, hvortil råmaterialet må tørres kunstigt for at komme under de lovbestemte grænser, fremstilles nu mange steder landet over, og så længe de nugældende priser kan holde, vil der næppe være større besvær med rentabiliteten; men det må erkendes, at et afgørende problem, nemlig en tilstrækkelig god varmekøkonomi ved den kunstige tørring af råmaterialet, ikke er løst ved anvendelsen af de ved alle de mindre virksomheder almindeligt benyttede røggastørrere.

Den usædvanlig våde eftersommer bevirkede, at der ikke nær blev oparbejdet det kvantum fræsetørv, der var tilstræbt, og da forarbejdningen til formbrændsel og briketter som følge af den livlige efterspørgsel har kunnet foregå for fuld kraft hele sommeren og efteråret, er der ikke blevet oparbejdet de lagre af fræsetørv, som

skulle have betinget fortsat drift vinteren igennem. De fleste formbrændselsfabrikker har forlængst indstillet driften for denne gang, og kun nogle få større briketfabrikker har lagre af råmateriale af betydning.

Det vil næppe kunne bestrides, at der som følge af den gennemgående ret gode rentabilitet, der for tiden er indenfor formbrændsels- og briketindustrien, efterhånden er etableret så mange virksomheder, at der selv i en god sommer ikke vil kunne påregnes oparbejdet så store mængder af fræsetørv, at alle fabrikkernes kapacitet vil kunne udnyttes fuldt ud, og i den nu afsluttede sæson har der, som det vil kunne forstås, været livlig kamp mellem fabrikkerne for at få fat i de sparsomme mængder af fræsetørv, der ikke på forhånd var afsat.

Arbejdskraften.

Efter de foreliggende oplysninger kan der regnes med, at der i sæsonen 1951 har været beskæftiget ca. 10 000 mænd, ca. 2500 kvinder og ca. 1300 børn under 18 år ved tørveproduktionen. Den gennemsnitlige produktion pr. mandlig arbejder har i år været ca. 200 tons mod knapt 150 tons i 1950 og ca. 165 tons i 1949. Årsagen til denne stigning er så godt som udelukkende, at den mindre arbejdskrævende fræsetørvfremstilling har udgjort en meget større procentisk andel i den samlede produktion end i tidligere år, og dette fremgår da også af det forhold, at medens der i Jylland, hvor ælte-tørveproduktionen fremdeles dominerer, er produceret ca. 187 tons pr. arbejder, er det tilsvarende tal for øerne som helhed 264 tons. I Holbæk amt, hvor fræsetørven udgør 90 pct. af den samlede produktion, har hver mandlig arbejder gennemsnitlig fremstillet ikke mindre end 324 tons tørvebrændsel.

Den maksimale beskæftigelse har gennemgående været 10—12 pct. højere end den gennemsnitlige, der er anført i tabellen.

Handelen med tørv.

Efterspørgslen efter tørv har været overordentlig stor, og ved gennemlæsningen af svarene fra fabrikanterne på spørgsmålet om, hvorledes efterspørgslen har været, får man et levende indtryk af det danske sprogs rigdom på superlativer. Fælles for næsten alle svarene er oplysningen om, at der kunne være afsat et langt større kvantum, end det var muligt at fremskaffe, og selv om det naturligvis i nogen grad er den samme udækkede efterspørgsel, der går igen hos de forskellige virksomheder, er det dog hævet over enhver tvivl, at mange forbrugere ikke har fået det brændsel, de ønskede, og derfor må gå vinteren i møde med bange anelser om kolde stuer hen på vinteren.

For første gang siden 1939 var handelen med tørv i 1950 helt fri for restriktioner, og det er et sørgeligt tidens tegn, at det allerede nu, et år efter, som følge af truende brændselsmangel atter har været nødvendigt at indføre maksimalpriser, kvalitetsgrænser, rationering o. s. v. Medens bekendtgørelserne om handel med tørv i tidligere år blev udsendt af landbrugsministeriet, der også gennemførte den for-



Lager af fræsetørv beskyttet med tagsten. Fot. Bent Krøigaard.

nødne kontrol med bestemmelsernes gennemførelse i praksis, er det i år prisdirektoratet, der i bekendtgørelser af 28. april og 12. maj 1951 har fastsat reglerne for handelen med henholdsvis tørv m. v. og formbrændsel og briketter.

For tørvene er der sket den betydningsfulde ændring, at den tidligere gældende inddeling i prisklasser er bortfaldet, og der er i stedet for fastsat en enhedspris for tørv med indtil 42 pct. vand- og askeindhold på 48 kr. pr. ton. En sådan tørv måtte i 1948 koste 32,65 kr. pr. ton. Til at begynde med var der overhovedet ikke åbnet mulighed for en merbetaling for levering af tørv af bedre kvalitet, men dette ændredes dog senere derved, at det blev tilladt producenterne at beregne sig 6 kr. mere pr. ton, såfremt det dokumenteredes, at de leverede tørv havde under 35 pct. vand og aske, og for den tørv, der i 1948 måtte koste 41,15 kr., kunne der således beregnes 54 kr. pr. ton.

Det vil føre for vidt her at gå i detaljer med hensyn til bekendtgørelsernes mange bestemmelser, der til dels svarer til dem, der var gældende i tidligere år. Nævnes skal det dog, at også maksimalafgiften for tørvemasse er forhøjet; medens prisen for læggeplads på agerjord, der var 400 kr. pr. td. land, forblev uforandret, blev prisen for læggeplads på jord af anden beskaffenhed (uopdyrket hede og lignende) nedsat fra 300 til 100 kr. pr. td. land pr. år.

Forstkandidat Chr. A. Sørensen.

Den 23. november døde forstkandidat *Christian Andreas Sørensen* i sit hjem i Viborg efter i nogen tid at have været for svag til at gå sin daglige tur.

Chr. A. Sørensen var født i Ebeltoft den 15. januar 1863, og ville altså om kort tid være fyldt 89 år.



Trods sin høje alder var »forstkandidaten« eller »Chr. A.«, som han kaldtes i sin store bekendtskabs- og vennekreds, rask og åndsfrisk, indtil kræfterne begyndte at svigte ham de aller sidste måneder.

Sørensen blev forstkandidat i 1884 og havde, afbrudt af militærtjeneste, forskellige hverv i årene indtil 1898, da han blev knyttet til Det danske Hedeselskab som plantagemåler, et arbejde han varetog indtil han i 1930 gik af med pension. Med den allerstørste samvittighedsfuldhed og akkuratesse udførte Sørensen sit arbejde, ikke hurtigt men

usvigelig sikkert, og hedeselskabet og de mange plantageejere, han kom i berøring med, lærte at værdsætte hans solide arbejde og hans korrekte væsen.

I Viborg, hvor Sørensen boede i over 50 år, vil han blive husket og savnet. Han havde mange interesser, og når en sag stod hans hjerte nær, var han også parat til at gøre en personlig indsats.

Hans mangeårige formandsskab i den lokale afdeling af »Sønderjydsk Forening« vidnede om hans varme interesse for danskheden i Sydslesvig. — Soldatertiden glemte han aldrig, ja, han var faktisk i sind og skind artilleriløjtnant indtil sin død, og han var også gennem en lang årrække en aktiv formand i »Feltartilleriforeningen for Viborg og Omegn«.

Chr. A. Sørensen var lige til det sidste en daglig gæst på landsarkivet, hvor han dyrkede lokalhistoriske interesser.

Han var uhyre trofast mod sine venner og samlede dem gerne i sine hyggelige stuer i »Dumpen«. Konservativ var han i al sin færd, også i sit syn på menneskene, ofte kritisk, men også overbærende, til tider lidt brysk af væsen, men altid hjælpsom og forstående.

Vi er mange, der med tak og med glæde vil mindes den gamle forstkandidat og sørge over, at vi ikke længere har ham iblandt os.

B. Steenstrup.

Nedbør og kunstig vanding.

Af civilingeniør Niels Venov.

(Fortsættelse.)

Kan vandet skaffes?

En forudsætning for vanding må imidlertid være, at vandet kan skaffes.



Overrislingsmark. Bemærk den meget fine fordeling af vandet, som finder sted. Dette opnås ved en omhyggelig terrænregulering.

De muligheder vi i så henseende har herhjemme, er at udnytte vandet fra vandløb, søer eller grundvand.

Ifølge hedeselskabets hydrometriske undersøgelser afstrømmer ca. 25—50 % af nedbøren igennem vore vandløb — svarende til en nedbørsmængde, varierende fra ca. 150 mm til ca. 350 mm, mindst for de regnfattige egne, størst for de regnrige egne.

Da vi har erfaring for, at der til vanding årligt skal anvendes 50—150 mm vand, skulle der, hvis vi kunne udnytte alt vandet, i vandløbene være tilstrækkeligt med vand til rådighed, specielt på hedepladerne i Jylland.

Hvis vi imidlertid må nøjes med at udnytte de øjeblikkelige vandmængder, som findes i vandløbene på det tidspunkt, da der skal vandes, er det kun meget små arealer, som der er tilstrækkeligt vand til.

Civilingeniør B. S. Andersen påviser, idet han forudsætter, at vandløbene i vandingsperioden har minimumsafstrømning, at man i Midtjylland fra vandløb med et nedbørsområde på ca. 1000 ha kun

har tilstrækkeligt vand til rådighed for vanding af ca. 4 ha, altså 4 ‰ af hele nebørsområdet. Og selv om man benytter sig af tallene for minimumsafstrømninger gældende for de store nedbørsområder, kan man kun regne med at kunne vande ca. 40 ha pr. 1000 ha opland (4 ‰).

Det skal endvidere nævnes, at vandføringen i sommermånederne selv i de større vandløb på øerne helt kan ophøre.

Hvis vandingsanlæggene skal få nogen videre udbredelse, må man derfor forudse, at pumpning fra grundvandet vil blive nødvendigt. Der er dog sikkert i den anledning ikke på hedejordene i Jylland grund til at vente nogen katastrofal forskydning i vandbalancen.

Ser vi nemlig bort fra overfladiske afstrømninger som følge af vanding, og det kan vi, såfremt regnvandingsanlæg anvendes, sker der i det væsentlige intet andet end, at planterne forøger deres vandforbrug, indtil de har fået dækket deres behov. Virkningen af vandingen for undergrunden og grundvandet er altså næsten den samme, som hvis overjorden havde bestået af en jord med stor regnkapacitet og dyb rodhorizont. Kan vi opretholde en vandbalance på øerne med den gode jordbund, må vi også kunne gøre det i Jylland, hvor den gennemsnitlige årsnedbør trods alt ligger 200—300 mm over nedbøren på øerne.

Må det i denne forbindelse være mig tilladt at citere følgende fra en artikel om »Nedbørsområder med forskellig Afstrømning« af cand. mag. *Lyshede*: »Det ses imidlertid, at de jydsk vandløb alle synes at have større overfladisk afstrømning end efter de Keller'ske ligninger. (Den Keller'ske ligning: $A_0=0,942 N-405$ mm, angiver afstrømningen som en funktion af nedbøren). Årsagen er sikkert den, at samtlige jydsk nedbørsområder har en relativ ringe fordampning. Årsagen til den ringe fordampning er atter højst sandsynligt, at jordlagene er sandede og letmuldede, således at gennemsvivningen gennem dem foregår relativt hurtigt, og fordampningen derfor bliver ringe«.

Vandingsanlæggenes tekniske udførelse.

Jeg skal herefter kort omtale den tekniske opgave ved udførelse af vandingsanlæg. Opgaven består i hovedsagen i følgende:

1. Fremskaffelse af vand.
2. Udledning af vandet til marken.
3. Fordeling af vandet over marken.

ad pkt. 1. Herunder hører for eksempel udførelse af opstemningsanlæg, borerer efter vand og pumpestationer. Jeg skal ikke komme nærmere ind på enkeltheder i disse anlæg, men straks gå over til

ad pkt. 2. Kun sjældent er der tilstrækkeligt naturligt fald fra vandindtagningen til markerne, der skal vandes. Åbne vandingskanaler kan derfor kun forventes at komme til udførelse i ringe omfang, men der må som regel opstilles et pumpeanlæg ved vandkilden og udlægges trykledninger fra pumpeanlægget til markerne.

Det er disse trykledninger, der for øjeblikket udgør den væsentligste bekostning ved et vandingsanlæg. Jeg kan for eksempel nævne, at hovedledningerne for et vandingsanlæg beregnet til ca. 175 ha kostede ca. 170 000 kr. af den samlede overslagssum på 260 000 kr.



Også en overrislingsmark, men her er markerne anlagt i terrasser, for at arbejdet med terrænregulering kan formindskes.

Hvis man på dette punkt skal opnå besparelser, må det gøres ved at anvende mindst mulig tryk i hovedledninger, således at disse kan udføres af et svagere materiale. Den trykforøgelse, som er nødvendig, såfremt vandet skal fordeles over markerne ved hjælp af regnvan-



Vandet føres ud på marken igennem furer.

dingsanlæg, må så foretages efter, at vandet har passeret hovedledningen.

Ud fra disse synspunkter bør almindelige uarmerede betonrør, hvor deres vandføringsevne er tilstrækkelig stor, kunne tages i anvendelse som trykrør.

Ud fra eksperimenter, som er foretaget med disse rør, kan det tillades, at de anvendes til driftstryk fra 10—15 m Vs. Det er dog en



Her føres vandet også ud til planterne igennem furer, men da terrænet er kuperet, følger furerne på det nærmeste niveaukurverne. Man opnår jævn vandfordeling og jorderosion undgås.

forudsætning, at rørene udføres omhyggeligt (betonen vibreres), således at rørene bliver tilstrækkeligt tætte.

Anvendes disse rør, vil udgifterne til hovedledninger kunne reduceres med mindst 50 %.

ad pkt. 3. Fordeling af vandet foregår enten ved overrisling eller ved regnvanding. Særlige vandingsmetoder, som for eksempel underjordisk vanding (infiltrationsmetoden), kan kun foretages, hvor de særlige forudsætninger for metodernes anvendelse er til stede.

Overrisling foretages ved fra mindre kanaler, tude eller lignende at lede vandet henover jorden og så søge at fordele det så jævnt som muligt. For at opnå en jævn fordeling af vandet er derfor hyppigt store terrænreguleringer nødvendige.

For på kuperet terræn at formindske jordarbejdet så meget som muligt anlægges vandingsmarkerne i terrasser.

En særlig form for overrisling er at føre vandet ud i furer eller render imellem afgrøderne. Ved denne metode kan man på kuperet terræn nogenlunde lade furerne følge niveaukurverne og sparer her ved udgifter til terrænreguleringer.

(Fortsættes.)

RIBE Brændeovne og Tørveovne



Brændekaminer Brændekomfurer

Moderne emailerede
Rundtræk-Kaminer
i mange Typer og Størrelser.
Ovne & Komfurer.
Bygnings-Støbegods
RIO Radiatorer
Ribe Centralvarmekomfurer
Brochure sendes paa Forlangende

A/S RIBE JERNSTØBERI · RIBE
GRUNDLAGT 1848 · TELEFON: RIBE · 261 (3 LINIER)

Handelsbanken i Viborg

Filial af Aktieselskabet
Kjøbenhavns Handelsbank

Kontortid: 9—15
Telefon 1500 (5 linier)
Kontor i Karup

Viborg Byes og Omegns Sparekasse

Telefon 1400 (3 lin.)

Sct. Mathiasgade 68
Kontortid: Kl. 9—15

Børnelammelses- og ulykkesforsikring

Den gensidige
Landbo-Sygeforening

Vesterbrogade 15
København V.
Telef. 6659 - 5974

Alt i cementvarer,

rør i alle gængse størrelser efter ingeniørf. normer.

Tjæreborg cementstøberi.

Hurtig levering. Telefon 21. Reel betjening.

Landbrugslotteriet

udløber årligt
kr. 5.485.620
Største gevinst
2 gange årligt
kr. 80.000

AKTIESELSKABET

SKARREHAGE MOLERVÆRK

Røde DRÆNRØR

fra 2"-12" haves
altid på lager
Forlang tilbud

»Sofienlund«
Teglværk
Telefon 10 Ulstrup

STRYG elektrisk....

A/s Fiskbæk Briketfabrik

Herborg 12



Traktorer - Landbrugsredskaber
Landbrugsvogne - Automobile
Reserve dele - Tilbehør
Traktor-,
Automobil-, og Maskinværksted



A. Philipsen Akts.

Tlf. 532

Vesterbrogade 7—9, Viborg

Tlf. 1064

AALBORG TAFFEL AKVAVIT.



ANVEND TØRVESTROELSE VED DRÆNING . . .

På jorder med fintsandet undergrund kan en tilsanding af drænrørene forebygges ved anbringelse af et lag tørvestrøelse (»hundekød«) omkring stødfugerne, ligesom tørvestrøelse med fordel benyttes ved dræning i stiv lerjord.

Spørg hedeselskabet

SKOVFRØKONTORET



LOMBORGS PLANTESKOLE
Telef. 101 GRANHØJ · AALBORG · Telef. 999

Katalog sendes
gratis paa
Forlangende

Akti-selskabet
L. Hammerich & Co.
Specialforretning i bygningsartikler
Grundlagt 1854 · Tlf. 7050 (3 linier)
Aarhus



Brostrøms

Planteskole

VIBORG
ved C Nielsen
Telefon 42

leverer alle planter for
HAVE, MARK og SKOV
Hårdføre og veldrevne arter
for ethvert formål

FRØKONTORET

(for undersøgt markfrø)
— Grundlagt 1887 —

KOLDING
Telefon 43

Herning Hede- & Discontobank

10—12 $\frac{1}{2}$, 2 $\frac{1}{2}$ —5
Telefon 5 · 273 · 720

PALUDANS

PLANTESKOLE

— — — KLARSKOV — — —

130 tdr. land

Skovplanter, hæk- og
hegnplanter, allétræer

Forlang prislister

TELEFON KLARSKOV NR. 9

Varde Bank

Esbjerg afdeling

Kongensgade 62
og fiskerihavnen

Frøavlscenret

HUNSBALLE

Holstebro - Tlf. 533
Frøavl og frøhandel

Hulkjærhus Planteskole

RØDKJÆRSBRO
Telefon Ans 25

Planter til skove,
læhegn og haver

RESENBRO

CEMENTSTØBERI

v/ ingeniør C. G. Madsen
Telefon 31

Prima betonrør efter dansk
ingeniørforenings normer

Mrk. \triangle i alle gangbare dimen-
sioner fra 10—60 cm såvel med
som uden muffe

Røde

drænrør

2" — 12"

● Fredenshøj Teglværk
Aabenraa · Telefon 2127

Sophus Berendsen A/S

V. Farimagsgade 41 · København V.

Store Torv 10 · Aarhus

ALT I ENTREPRENØRMATERIEL

Leverandør til hedeselskabet

Rødkjærsgade Cementvarefabrik
ved I. T. Birk · Telef. Rødkjærsgade 14

FØRER KUN \triangle MÆRKEDE VARER
Alle arter betonvarer til afvanding og kloak føres
Forlang tilbud

A | S **Skive Markfrøkontor**
Grundlagt 1896
Telefon 94 Skive
FRØAVL · FRØHANDEL

Trifoliums Frø

giver stor Høst.

Midtjydske Teglværkers Salgskontor S. m. b. A.

TELEFON SKIVE 1030

Alle størrelser i drænrør leveres

TELEFON VIBORG 1330

Nivaagaard Teglværk

Nivaa telefon nr. 9

DRÆNRØR . MURSTEN . TAGSTEN

Tårnslosten
Drænrør
Baumadæk
Tagsten
Mursten

KÄHLERS Teglværk
Korsør

Røde -- 2" -- 12" Drænrør

Forlang tilbud

Akts. Frederiksholms Tegl- & Kalkværker
Islands Brygge 22 -- København S. -- Central 282

Teglværkernes
SALGSKONTOR

ESBJERG

Telefon 265 . 546

Drænrør

2" -- 15"

Mursten - Tagsten

Kjellerup Betonvarefabrik

ved I. T. Blrk . Telefon 45 Kjellerup
Efter kl. 17: Rødkjærsbro telefon 14

FØRER KUN Δ MÆRKEDE VARER

Alle arter betonvarer til anvandning og kloak føres

FORLANG TILBUD

Randers

MØRTELVÆRK OG
BETONRØRSFABRIK

v| Marius Ødum
Kristrup pr. Randers
Tlf. 400 Randers fri not.

Kun Δ mærkede varer føres
Største lager
Bedste kvaliteter
Forlang tilbud

Midtjydske Betonvarefabrikker

Fabrik & lager -- Telf. Herning 476
Herning og Lind Telf. Lind 45
Lager af Δ mrk. betonvarer

Petersværk Betonvare-Industri

Nørresundby . Telf. 1055 (2 lin.)

Alt i betonvarer efter D S. 400
Renseanlægget "Ringtanken" (Dansk patent nr. 59820)

Krogsgades Cementstøberi

v| J. C. Halvorsen & sønner

Kontor:
Dannebrogsgade 2, Aarhus
Telefon 5019 . 5020

Ny fabrik i Vejlbj
Tlf. Riisskov 9319

Alt i betonvarer D. S. 400

Aarhus Privatbank

Stiftet 1871

Aarhus: Hovedkontor
København: Nygade 1

Aktiekapital og reserver
andrerager ialt ca. kr. 21.400.000, --

Røde drænrør

indtil 16" diameter

A/S Hvorslev Teglværk
pr. Ulstrup - Telefon 67 Ulstrup

RØDE DRÆNRØR

føres altid på lager fra 2" til 8" - Tilbud til tjeneste

A/S GAMMELGAARD TEGLVÆRK

Telefon 187 . Skive

Stenvad

Cementstøberi

Telf. 6 Stenvad
Arnold Westmark

Alle Δ mærkede rør føres
Altid leveringsdygtig

Skive Cementstøberi

KNUD ØSTERGAARD
Telefon 921

Normrør

med garantimærket Δ
Imprægnering
Brøndrør

Bjerringbro

Cementvarefabrik

ved Th. Petersen
Telf. 111 Bjerringbro

ALLE

Δ MÆRKEDE RØR

Imprægnerede
og uimprægnerede

Stort lager
Altid leveringsdygtig

Sydvestjydske Teglværkers Salgskontor

Telefon 58

Ølgod

Telefon 59

Marsø Støbejerns



AKTIESELSKABET
N.A. Christensen & Co.
KGL. HOFLEVERANDØR
NYKØBING MORS

Redaktionsudvalg: Afdelingsleder, civilingeniør J. Parbo (formand),
afdelingsleder, skovridder B. Steenstrup og botaniker N. C. Nielsen.

Redaktør: Har. Skodshøj.

Carlo Mortensens Bogtrykkeri, Viborg