



INDHOLD:

K. Røhr Lauritzen
Skovtræforædling
Hedeselskabets
sølvbæger

Lidt egnhistorie fra
Vestsønderjylland

Carl Kruse 50 år
på »Lindegaard«

Stor-industri
på et mosehul

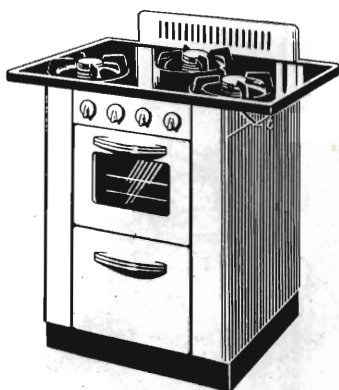
Oplag: 18.600

HEDESELSKABETS TIDSSKRIFT

Nr. 15 - 81. årg.

10. dec. 1960

Gør køkkenet til Deres hobbyrum



Med DALSØGAS i køkkenet vil alle Deres »køkketpligter« gå som en leg. DALSØGAS giver Dem lettere madlavning og bagning, varmt vand i hanen, lettere vask, opvarmning, rengøring m. m.

Der bor også en Dalsø-forhandler i nærheden af Dem. Lad ham demonstrere f. eks. det populære DALSØKOMFUR med den store, hygiejniske overflade, og den eminente bageovn Kr. 725,—
Udbet. fra 70,— Pr. md. fra 38,—.



A S DALSØGAS

Brabrand
061 60400

Løgstør
417

Næstved
3305

Vejen
526

fornem gaveidé:

»Hedens opdyrkning i Danmark«

Et pragtværk: 444 sider, 250 illustrationer, deraf 70 helsides billeder.

Kun et begrænset antal ekspl. til salg.

Uindb. kr. 40,—. Indb. i helbind kr. 56,—.

(For medlemmer reduceres prisen med 10 kr.)

Til Det danske Hedeselskab,
VIBORG

Undertegnede bestiller værket HEDENS OPDYRKNING I DANMARK.
Uindbundet kr. 40,— / indbundet kr. 56,—. (For medl. ÷ 10 kr.).

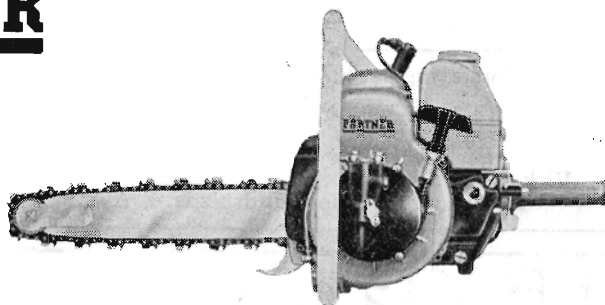
Navn

Adresse

Verdens bedste motorsav

siger amerikanerne om

PARTNER



5 HK - 10 KG - AUT. KÆDESMØRING

PARTNER R 11 sælges nu også i U. S. A., og amerikanerne er begejstrede: »PARTNER R 11 forener, som ingen anden motorsav, lav vægt med perfekt balance og styrke. Træeffekten på kæden — og det er den effekt, som har interesse på en motorsav — er beviselig højere end på andre motorsave i samme vægtsklasse. Vi gratulerer PARTNER med en vel gennemtænkt konstruktion og et betydeligt teknisk forspring.«



CHR. HJELM BANG

KØBENHAVN: VESTERBROGADE 10, V, TLF. (0144) HI 13

AARHUS: PARK ALLE 7, TLF. (061) 213 99

Løve Garn

Aktieselskabet Holger Petersen

Købmagergade København K



Skandia-kalk

Alle arter jordbrugskalk



Skandinavisk Kalk og Kridt 1/5

Aalborg: Telefon 2 92 55

Driftskontor: Tlf. Sdr. Tranders 147

Viborg Byes og Omegns Sparekasse

Telefon 1400 (4 lin.)

Sct. Mathiasgade 68

Kontortid: Kl. 9—15

Lørdag: Kl. 9—12

Aftenekspedition:

Fredag: Kl. 18,30—20

Filialer:

Karup

Flyvestation Karup

Mammen

Løgstrup

Dansk Brandforsikringsselskab

»VERMUND«

af 1904 - gensidigt selskab

Bygninger og løsøre

Virkefelt hele landet

Hovedkontor: Banegaardsplads 4, Aarhus

STRYG elektrisk ...

Skovarbejderskolens kursus 1960-61

5. Fra d. 2. jan. til d. 28. jan. Alm. skovarbejderkursus. (specielt nåletræ).
6. " d. 1. febr. " d. 25. febr. do.
7. " d. 1. marts " d. 25. marts do.

Bemærk! Det meddeles endvidere, at fra og med kursusårets begyndelse 1960-61 kan ingen deltage i skovarbejderskolens motorsavkursus, uden at de først har deltaget i et almindeligt 4 ugers skovarbejderkursus.

De almindelige 4 ugers skovarbejderkursus kommer fra og med i år også til at omfatte undervisning i brug af motorsave.

Forstuderende og skovfogedelever skal betale kr. 50,00 pr. uge i kursusafgift. Skovfogedelever på prøveår modtages ikke.

Ansøgningsskema og evt. yderligere oplysninger fås ved henvendelse til

Skovarbejderskolen, Kagerup st., - Telefon Helsingø 615.

Husk skovarbejderskolens bøger:

Håndredskaber til skovarbejde v/ G. Bergsten og I. Nissen 4,50 kr.

Arbejdstekniske råd og vink v/ G. Bergsten, 2. udgave 3,00 kr.

Motorsavens brug og vedligeholdelse v/ I. Nissen, 3. udgave 2,00 kr.

Regnskabsbog for motorsave 1,50 kr.

Ved forudindbetaling på giro 72403 sendes bøgerne portofrit.

I. J. NISSEN

Vestjysk Trælasthandel

Varde

Betonvarefabrik

H. Kunøe og Aage Pedersen

Varde . Tlf. 519 - 520

Landbrugsrør

(drænrør)

efter Ingf. normer

FORLANG TILBUD

Viborg Andels- Svineslagteri

vore udsalg bring. i erindring

Tlf. 137 og 779

Aarhus Privatbank

Aarhus

Stiftet 1871

København

AEROLIT
DANSK SIKKERHEDSPRÆNGSTOF

Hedeselskabets Tidsskrift

Nr. 15

10. decbr. 1960

81. årg.

udgår 16 gange årligt og sendes til selskabets medlemmer. Annoncer bedes sendt til Hedeselskabets hovedkontor, Viborg. Annoncepris 60 øre pr. mm. Medlemsbidraget er enten årlig mindst 5 kr. eller en gang for alle mindst 100 kr. Redaktionsudvalg: Afdelingsleder, skovrider B. Steenstrup (formand), overingeniør N. Venov og distriktsbestyrer J. Alsted. Redaktør: H. Skodshøj. Carlo Mortensens Bogtrykkeri, Viborg.

Indhold: K. Røhr Lauritzen. — Skovtræforædling i Sverige. (Slutning.) — Hedeselskabets sølvbæger. — Lidt egnshistorie fra Vestsønderjylland. — Carl Kruse 50 år på »Lindegaard«. — Stor-industri på et mosehul. — Litteratur: Sandjorder. — I få ord.

Forsiden: Efterår over Gindeskov egekrat.

K. Røhr Lauritzen

K. og Dbm.

Den 2. november døde proprietær K. Røhr Lauritzen, Demstrupgaard, 75 år gammel. Siden 1933 havde han været landboforeningernes repræsentant i Hedeselskabets bestyrelse.

Der er ingen tvivl om, at Røhr Lauritzen omfattede sin gerning indenfor Hedeselskabet med ikke alene interesse, men også med en stærk personlig indlevelse. Trods de omfattende og måske udadtil mere betydende offentlige hverv, han modtog, forsømte han ikke Hedeselskabet. Det er meget få af bestyrelsesmøderne gennem de mere end 25 år, han ikke havde deltaget i, og han var til enhver tid en vel orienteret og værdifuld rådgiver. I alle landbrugsfaglige spørgsmål vidste han altid, hvad han ville og havde ofte mulighed for afgørende at påvirke en udvikling.

På årsmøderne hørtes hans indlæg gerne, hans form var altid klar og gav udtryk for, at han havde sine faste ståsteder i forhold til de rejste problemer. Samtidig



havde han også evnen til at iklæde sine meninger det lette smil og den smidighed, som ofte kunne føre til positive resultater i forhandlinger, hvor modsætninger ellers kunne være stærke. Dette var bl. a. tilfældet i forhandlingerne i 30-erne, hvor der tillagdes staten øget indflydelse i Hedeselskabet, en indflydelse, som Røhr Lauritzen ikke ønskede udvidet i den oprindeligt foreslåede form.

Det er her ikke stedet at gøre rede for Røhr Lauritzens betydning i almindelighed i det offentlige liv. Den er omtalt og anerkendt forud fra alle sider, men det bør dog måske nævnes, at hans levende historiske forståelse af sammenhængen mellem slægternes liv, historie og udvikling gav ham en særlig baggrund for medleven i alt, hvad der havde med hedesagen at gøre.

I Hedeselskabets historie vil Røhr Lauritzens navn blive bevaret med ære.

Skovtræforædling i Sverige

(Slutning.)

I stedet for at sætte ind på at kære frøavlsbevoksninger er man i Sverige direkte gået i gang med udvælgelse af plustræer til øjeblikkelig anvendelse i frøhaver. Her er der gjort et meget stort arbejde. For så vidt muligt at sikre sig, at der kun arbejdes videre med virkelige plustræer, foretages i Sverige en fænotypekontrol ved fil. lic. En ar Andersson, Stockholm. E. Andersson har en meget ansvars- og betydningsfuld stilling ved at skulle afgøre, hvilke træer, der kan slippe igennem nåleøjet, og hvilke træer, der kasseres. Vi havde lejlighed til at se en del træer, der dels var kasseret, dels lige akkurat taget med, og fik herved et klart indtryk af den strengthed, der er gældende ved udtagelsen. Ikke alene kræves klare fortrin med hensyn til vækstkraft, stammeform, kronebygning m. v., men også veddets egenskaber tages med ind i billedet.

Udvalget af plustræer finder sted ikke alene i Sverige men også i udlandet, bl. a. i Danmark og Polen, og der gøres i det hele taget store anstrengelser for at sikre sig et godt udgangsmateriale til det senere forædlingsarbejde.

Vegetativ opformering af de udvalgte træer finder sted i meget stor målestok. Det er i tusindvis af podninger, der hvert år fremstilles. Man har en del vanskeligheder med podning af gran, medens det

går bedre med skovfyr, et forhold, der afspejles i priserne på udplantningstjenlige podninger, som er 9,00 kr./stk. for gran og 7,50



Fig. 3. Plustræ, skovfyrbevoksning tilhørende Uddeholm AB.

kr./stk. for fyr. Begge priser forekommer noget høje efter danske forhold.

Omfanget af arbejdet med at planlægge og passe frøhaverne er imponerende. Det er meget store arealer, der er under etablering, og kolossale beløb, der ofres. For øjeblikket findes i Sverige ialt ca. 750 ha frøhaveareal under udførelse med ca. 430 ha skovfyr, ca. 240 ha rødgran, ca. 35 ha lærk og ca. 45 ha fordelt til en række træarter. De naturlige vanskeligheder, man i et skovland som Sverige har, med at skaffe tilstrækkelig isolerede arealer til frøhaverne, overvindes i mange tilfælde gennem indkøb af velegnede, men dyre, landbrugsarealer. Vi var også ude for, at man i enkelte tilfælde foretog opkøb

af skovarealer i nærheden af planlagte frøhaver for derved at blive i stand til at borthugge generende trævækst. Udplantningen af podningerne finder sted efter omhyggelig udførte planer, og man søger efter udplantningen ved alle midler at fremme podningernes udvikling specielt med hensyn til frøsætningsevne. Der arbejdes intensivt med jordbehandling, gødskning, beskæring af podningerne m. v., og man kan allerede fremvise flere resultater på disse områder. Man anvender i reglen et stort antal kloner — 20 til 50 — i hver frøhave og tilstræber endvidere ret store arealer for de enkelte frøhaver (op til 20—30 ha). Når man anvender et så forholdsvis stort antal kloner, skyldes det bl. a., at man vil sikre sig, at afkommet skal kunne selvforynge sig uden risiko for indavlsdepression, et problem man ikke har i Danmark.

Arbejdet med frøhaverne står under kontrol af Samarbetsnämnden, hvorved sikres en rimelig udformning af det samlede arbejde. Der er næppe nogen tvivl om, at man i Sverige vil få meget godt frø fra de allerede startede frøhaver. Prisen for frøet vil måske blive høj, men næppe højere, end skovbruget kan bære.

Foreningens forsøgsvirksomhed omfatter alle de traditionelle områder. Jeg havde på forhånd især håbet på at få resultater af afkomsundersøgelser at se. På dette punkt blev jeg dog skuffet. Der findes en mængde gamle afkomsforsøg med afkom efter fri bestøvning, men disse forsøg er det vanskeligt at få noget konkret ud af på grund af den ukendte og varierende indflydelse, de forskellige fædre har udøvet på afkommet. Man står nu over for at skulle begynde den egentlige afkomsbedømmelse og har planlagt, hvorledes denne skal foregå efter en ensartet recept for samtlige frøhavekloner. Planerne vil kræve et meget stort forsøgsarbejde, som man imidlertid med stor energi er rede til at gå i gang med.

Direkte klonforsøg er det ikke hensigten at anlægge systematisk, idet man ikke skønner, at disse giver tilstrækkelige oplysninger om de udvalgte træers avlsværdi. Klonforsøgenes egnethed til at vise, hvorledes de arvelige egenskaber slår igennem hos podningerne, så vi derimod meget tydeligt demonstreret på Kratte Masugn (se fig. 4).

En af de interessanteste ting, vi så, var nogle provenienskrydsninger med rødgran udført ved Brunsberg. Krydsningerne svensk \times kontinentgran var stærkt overlegen overfor kontinent \times kontinent og især overfor svensk \times svensk. Også i skovfyr har man opnået lignende resultater, idet man ved krydsning mellem nordlige og sydlige typer har fået afkom, der såvel i det nordlige som det sydlige Sverige har vokset bedre end de rene afkom. Disse erfaringer søger man i Sverige at udnytte ved at anlægge en del frøhaver på en måde, der begunstiger produktion af provenienschrybder. Der er næppe heller

tvivl om, at man i Danmark i høj grad bør være opmærksom på dette forhold.

Det er ganske umuligt her at komme ind på det væld af interessante detaljer og de mange praktiske små finesser, der bidrog til at



Fig. 4. Klonforsøg i skovfyr, Kratte Masugn (bemærk hvorledes træerne indenfor de enkelte rækker er ganske ens som følge af, at de tilhører samme klon).

gøre rejsen så udbytterig. Jeg vil blot håbe, at ovenstående har givet et lille indtryk af den iver og energi, hvormed arbejdet med skovtræforædling finder sted i Sverige. Det har for mig været meget inspirerende, og jeg vil gerne slutte med at takke Hedeselskabets plantningsafdeling for, at det rent økonomisk har været muligt at gennemføre rejsen.

K. Brandt.

Hedeselskabets sølvbæger

Den 9. november fik gårdejer Kornelius Jørgensen og hustru Gudrun, Rævbak ved Hals, overrakt Hedeselskabets sølvbæger efter indstilling af Aalborg Amts Landboforening. Overrækelsen foretoges af direktør Fr. Heick, og både han og landbofor-

eningens næstformand, gårdejer E j n a r A n d e r s e n, Sulsted, hyl- dede ægteparret for deres indsats som hedeopdyrkere.

Kornelius Jørgensen, der er født i Sulsted i 1906, købte Rævbak i 1930. Der hørte 18 tdr. land let og dårligt dyrket jord til, bygningerne var kun et ringe vinkelhus, redskaber var der ingen af, og besætningen var 2 islandske heste og 4 køer, hvoraf den ene ved salg kun indbragte 7 kr.

Selvom ejendommen kun kostede 14.000 kr. var det svære år, der stod for, Kornelius rådede kun selv over 1000 kr., og der var mange ting, der skulle anskaffes. I 1931 blev han gift med Gudrun og i ægteskabet er der nu 5 børn, der alle er voksne.

De første år var hårde. Om sommeren begyndte han i april i Hou mose ved halvsyvtiden, men forinden havde han som regel nået et lille nap i sin egen mark, og når han efter at have skåret ca. 10.000 tørv i mosen sammen med makkeren, var der også mulighed for lidt hjemmearbejde. Tørvene betales med 1½ kr. pr. tusinde, og det var bedre betaling end efterårets mergelarbejde, der kun gav 12 øre pr. læs. I de år så børnene ham næsten aldrig, han var væk, når de stod op, og de sov, når han kom hjem.

Det unge ægtepar magtede imidlertid opgaven. Selvom Gudrun måtte tage vuggen med i marken, når roerne skulle luges, og selv trille mælken på trillebør over til naboen, hvor mælkekusken kom, så var der fremgang over det hele — daglejerarbejdet ude hos naboerne gav de nødvendige midler, og det var nøjsomhed og afkald, der rådede i hjemmet.

1936 erhvervedes for 1000 kr. 10 tdr. land hede, som senere er opdyrket. 1942 købtes yderligere 8 tdr. land for 4000 kr. og i 1958 4 tdr. land eng for 2000 kr. Kornelius Jørgensen blev frarådet at gå i lag med heden, men han kunne ikke finde sig i at have et stykke uopdyrket jord liggende så tæt ved bygningerne.

2 tdr. land af den dårligste jord er tilplantet, foruden at der er foretaget en del læplantninger. Beslutningen om tilplantningen skete i 1938, da sandstormene blæste gødning og overjord helt væk af de 2 tdr. land.

Bygningerne er nu alle ombygget og udvidet, så de står i forhold til den meget øgede produktion. Der er bygget for ialt 52.000 kr., foruden at Jørgensen, fingernem som han er, selv har udført en stor del af byggearbejdet. Lade blev opført i 1934, et stykke blev bygget til Kostalden i 1936. 1938 blev der indrettet kostald og bygget hønsehus. 1940—41 omfattede byggeprogrammet tilbygning til laden og opførelse af maskinhus. Stuehuset har han selv opført, undtagen trappen til loftet. Køkkeninventar og døre blev udført på husflidsskolen.

Ejendommen er fuldt besat med maskiner og redskaber.

Besætningens størrelse var i fjor 3 heste, 8 køer, 8 ungvæg, 6 søer og 30 andre svin, men nu er Oldenburg-hestene erstattet af traktor, og det har ført med sig, at ahlen, der ligger under meget store



*Kornelius Jørgensen, Rævbak, med den hjemmelavede grubber.
I baggrunden ses hans plantage.*

dele af marken, nu skal brydes ved hjælp af en grubber, han selv har fået smedet.

Trods en stor arbejdsydelse i sin egen bedrift har han haft tid til nu og da at yde håndværksmæssig bistand til andre. Der er grund til at nævne, at alt byggeri har han selv udført med hustru og børn som håndlangere.

Men det er først og fremmest Kornelius Jørgensen og hans hustrus store dygtighed i bedriften, deres flid og sparsommelighed, som er årsag til, at de i dag sidder med en god, veldreven gård uden at tynges af en for stor gæld. Denne er nu trods de store omkostninger og investeringer kun 16.000 kr. Ejendommens værdi anslås til 80.000 kr.

Den 14. november fik K. r. Hafferbier og hustru, Hvarre, Doense, efter indstilling af Aalborg Landboforening tildelt Hedesel-

skabets sølvbæger ved en festlig sammenkomst i hjemmet. Direktør Fr. Heick overrakte bægeret og der blev bl. a. talt af landboforeningens formand, gårdejer Hans Pinstrup og det lokale bestyrelsesmedlem, gårdejer N. Kragelund.

Kristian Hafferbier, Hvarre, Doense, er født 1882, blev gift 1912 med Birgitte Jensen, født 1878. I ægteskabet er 6 børn..

I Hafferbiers barndomshjem var der mange børn, og han måtte tidlig selv tjene til livets ophold. Men pengene var ikke store dengang, og det var ikke let af den løn at samle sig startkapital til egen drift, som var Hafferbiers mål.

Først 3 år efter sit giftemål blev der udveje for at erhverve en landejendom, og dette var endda under beskedne forhold og ikke uden risiko. Hans egen formue udgjorde kun 1500 kr.

For en pris af 24.500 kr. købtes i 1915 en ejendom på 46 tdr. land. Jorden var kun delvis under kultur, nogle bygninger var under opførelse, men kun halvt færdige. Besætning og inventar var der intet af.

Kr. Hafferbier og hustru tog imidlertid med lyst og energi fat på ejendommens kultivering og anskaffelse af nødvendigt tilbehør. Resultatet har kostet en meget stor personlig indsats. Han har således egenhændig planeret 8 tdr. land gammel mose og selv drænet 8 tdr. land vandlidende jord. Hele marken er merglet 2 gange.

I 1924 indkøbtes yderligere 5 tdr. land jord for 3000 kr., som betales kontant. 1925 byggedes lade for 2000 kr., 1929 ny kostald for 15.000 kr. og i 1946 foretoges en ændring og forbedring af stuehuset for 15.000 kr. I 1951 anskaffedes traktor.

Besætningen består nu af 16 køer, 18 stk. ungvæg og ca. 60 svin.

Det er således en samfundsmæssigt meget prisværdig forbedring af en landbrugsdrift, som her er præsteret. Men en gæld i dag på kun 11.000 kr. tyder på, at det også har været et godt økonomisk foretagende for ejeren selv. Ejendommens værdi anslås til 160.000 kr.

Lidt egnshistorie fra Vestsønderjylland

Af Laurids Stigsen, Ø. Gasse.

Omkring 1864, da vi måtte afstå Sønderjylland til Tyskland, henlå der endnu på sine steder store arealer uopdyrket hede hernede, således også en flade mellem Øster Gasse og Arrild mod syd og Frifelt og Arnum mod nord.

Denne hedeflade bestod af lav hede og meget mose med enkelte smalle engdrag langs de små vandløb.

Mærkeligt nok var der spredt bebyggelse over det hele, trods det, at der endnu ikke ved genforeningen i 1920 fandtes en eneste vej derude.

Kort efter 64 begyndte de unge fra hele Sønderjylland som bekendt at udvandre, de fleste vel til Amerika, for at undgå at blive præjssiske soldater, og senere, da Køller-politiken satte ind med udvisninger i stort tal, blev der efterhånden for få danske unge til at overtage de bestående ejendomme.

Ikke så sært, at de små og fattige hytter derude på heden efterhånden blev forladte, den ene efter den anden, mange faldt sammen, andre brændte, og blev ikke bygget op igen.

Her øjnede tyskerne en chance for at få jorden over på tyske ejere. Dette blev udnyttet på mange måder. Regeringen købte jord og plantede de nuværende Lovrup og Hønning plantager syd for Lindet skov. Private selskaber oprettede de så bekendte gårde: Hamborggård, der nu ejes af fængselsvæsenet »Renbæk«, og »Petroleumsgården« mod syd, hvor det meste af jorden nu er »Sølvbæk plantage«, plantet af Plantningsselskabet Sønderjylland. Desuden blev der gjort et energisk arbejde derude af den bekendte og meget omtalte pastor Jakobsen i Skærbæk.

Det var ikke så få tyskere, denne mand fik herop med løfte om billige ejendomme og meget jord. Mange rejste dog skuffede tilbage. Der fortælles om en af dem, at han med kridt skrev på døren: »Resten er til præsten!« Der blev også af præsten gjort et stort og bekosteligt dæmningsarbejde for at oprette en fiskepark ved Renbækgård. Disse arealer er nu overtaget og tilplantet af Statsskovvæsenet.

Endvidere blev der lige op til 1914 gennemført store kultiveringsarbejder derude. Der blev pløjet store arealer hede med damppløv, et mægtigt monstrum, der blev trukket i ståltrosser mellem 2 damplokomobiler. Formålet var det samme som med Hedeselskabets kæmpepløv at bryde alen, men det blev desværre gjort uanset jordens beskaffenhed, så mange af de, på denne måde pløjede arealer, senere blev tilplantet, fordi de ansås for uegnede til landbrugsjord.

De allerfleste af disse damppløjede jorder blev liggende urørte i mange år, fordi pløjningerne standsedes ved krigens udbrud i 1914. Da der, efter 1920, atter toges fat på kultiveringen af disse jorder, var de tilgroet med lyng og stargræsser, så de var forfærdelig svære at opdyrke på grund af ujævnheder. Mange steder måtte de således planeres med håndkraft inden det overhovedet kunne lade sig gøre at pløje dem.

Der blev fra dansk side gjort en stor indsats for at bevare jorden i dansk eje, således det her i tidsskriftet før omtalte »Bjørnkær«-selskab, der opkøbte godt 300 tdr. land, hovedsagelig afgravet mose, som man med store bekostninger fik lavet til græsningsjord.

Disse jorder har Statens Jordlovsudvalg ejet i mange år, og de bliver nu udstykket til husmandsbrug, efter at de i en del år har været drevet under fængselsvæsenet på »Renbæk«.

Der skal også her nævnes fhv. landstingsmand Jens Høyer, »Billeslund«, der købte »Renbækgård« og kultiverede store arealer af det, der i dag ejes af fængselsvæsenet. Desuden havde den danske »Nordslesvigs kreditforening« købt et par hundrede tønder land, som efter genforeningen solgtes til danskere. En del af dette areal er senere, efter at der var oprettet et statshusmandsbrug, sammen med en del mere hede, købt og tilplantet af »A/S Københavns-plantagen«.

På hele dette område er der siden 1920 sket en enestående forandring, trods det, at vejbygningen kom sidst.

Vandløbene »Sølvbæk«, »Bjørnekær bæk« og »Renbæk« er uddybet og

reguleret, de allerflESTE af jorderne er opdyrkede og drænedE og i dag omgivet af læbælter, noget der før var aldeles ukendt derude. Mange nye ejendomme er bygget og alle de ældre undergået store forandringer og udvidelser, og når hertil kommer alle de små og store plantager, der efterhånden er groet op derude, vil man forstå, hvordan hele egnen er forandret. Dertil kommer, at der nu er bygget gode veje, en fra Gaansager til Arrild, og senere den store gennemkørselsvej fra Skærbæk til Toftlund, ligesom der ved »Hedebruget«s hjælp er bygget en vej fra Ø. Gasse et stykke ud på heden.

Den gode udvikling skyldes først og fremmest den stedlige befolkning, der har været i besiddelse af en sand virketrang, men jeg kan ikke slutte uden at nævne Hedeselskabets mænd hernede, for enten det drejede sig om plantning eller afvanding, så har befolkningen aldrig gået forgæves om råd, vejledning eller støtte, snarere blev de opmuntret og tilskyndet i arbejdet.

Nu ved jeg vel, at der er mange andre steder i landet, der kan fremvise en lignende udvikling, måske også større resultater, men jeg synes det fortjener at kendes, at vi hernede i grænselandet også er med til at gøre vort lille land større og skønnere.

Laurids Stigsen.

Carl Kruse

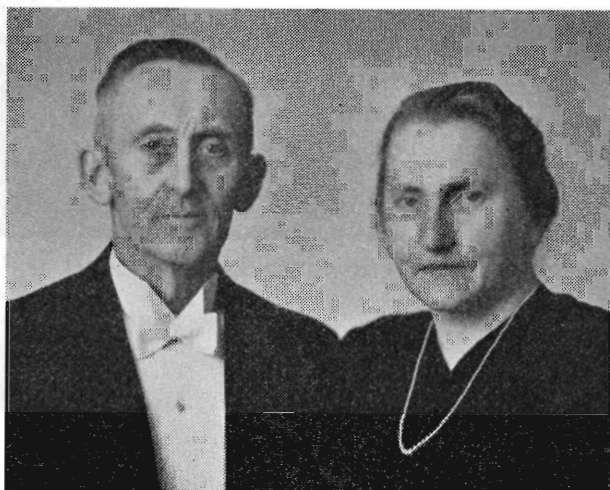
50 år på „Lindagergaard“

Slægtsnavnet Kruse er på egnen mellem Grindsted-Ølgod-Varde meget udbredt, en stor slægt med vid forgrening og mange medlemmer. De nedstammer alle fra Georg Simon Kruse i Gross Ahrenshøft ved Husum. En af hans sønner flyttede i 1869 fra fædrenehjemmet ved Husum, 47 år gammel, og købte gård i Lund i Ansager sogn. Tre sønner og en datter fulgte med til Lund, og det er fra disse børn, at slægten nu er spredt så vidt ud.

En af disse tre sønner Bahne Mathias Kruse giftede sig i 1882 ind på »Stensgaard« i Skovlund i Ansager, og her fødtes året efter en søn Kresten Carl Kruse, der nu som 77-årig og siden 1910 ejer af »Lindagergaard« ved Tistrup, står som en af slægtens ikke alene ældste, men også mest kendte medlemmer. Han er navnlig kendt for sin interesse for slægtens historie, som han har samlet og gjort tilgængelig, men han burde også være kendt for sin indsats som hedeopdyrker, og i en meget stor kreds af ældre vil de følgende linier også tjene til at genoplive erindringen om nogle begivenhedsrige år og hans meget store indsats på dette område.

Carl Kruse fik en uddannelse ved landbruget suppleret med et højskoleophold i Haslev. I 1910 købte han »Lindagergaard« ved Tistrup for 36.000 kr. og blev samme år gift med Kirstine Kristensen (Dejbjerg). Han tog dygtigt fat på gårdens drift, forbedrede den inde

og ude, merglede og drænede og viste på alle måder en trang til at »sætte i gang« og udrette noget. I år er det 50 år siden, han overtog gården, og stadig bærer den vidnesbyrd om, at der her har rådet en flittig og virksom mand. De 80 tdr. land, der oprindeligt hørte til går-



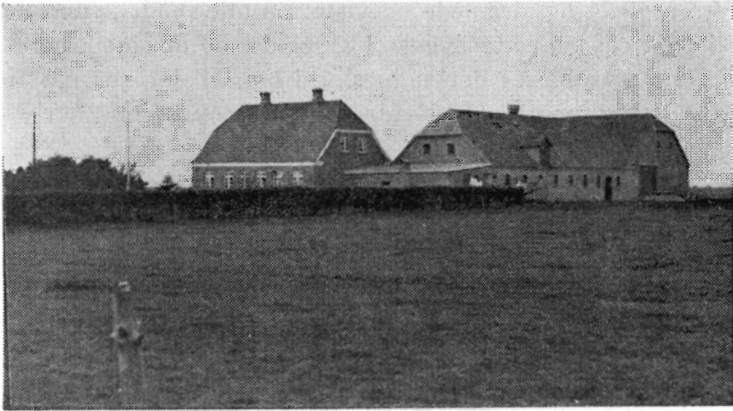
Kr. Carl Kruse og hustru.

den, omfattede også 20 tdr. land mose og kærhede, og naturligvis var disse sidste uproduktive arealer hans første mål for kultivering. Iøvrigt så egnen da helt anderledes ud, fra fødegården i Skovlund, over Gaarde og helt til Ølgod var der øst for landevejen næsten ubrudt hede.

Årene gik med hårdt arbejde, og på forskellig måde kom der gode indtægter, bl. a. ved omfattende tørvesalg fra mosen, og naboerne fik ikke ret i advarslerne mod at betale en så høj pris, som de syntes, han havde givet for gården. Han havde sat sin lid til, at der under sandmulden var næsten alfri ler over det hele, og det viste sig, at der kunne oparbejdes store afgrøder og trives en stadig bedre og større besætning på jorden.

I 1920 brændte gårdens udbygninger — med et føleligt tab — og i 1921 døde hans hustru fra 5 små børn. I 1922 var gården genopbygget. I 1920 blev han opmærksom på, at der i Øllufvad ved Korskroen var et hedeareal på ca. 100 tdr. land til salg, og da han, nærmest for at hjælpe en slægtning, fik det købt, gik han med liv og lyst ind for opdyrkning og kultivering af det, og i dag fortæller 3 ejendomme, der blev udstykket og opført her, om at han fik øvet en indsats, som har sat blivende spor.

Denne hedeopdyrkning i Øllufvad skulle ikke blive hans sidste.



En af de 3 gårde på Morsbøl hede opdyrket og bebygget af Carl Kruse.



Gård i Morsbøl opdyrket og bebygget af Carl Kruse.



Gård i Morsbøl opdyrket og bebygget af Carl Kruse.

Skovtjære 0.433.

Mod vildt- og museskader.

Musetjære.

Kun mod mus.
Mere effektiv end 0.433.

Arbinol. Spangol V. Specielt monterede sprøjter.

Brochurer: »10 år«
Sprøjten og sprøjeteknik
Sprøjtningresultater 1953-54

DIANA SKOV TJÆRE

Orehoved, Telf. *96 og 119

Tårnsilosten
Drænrør
Baumadæk
Tagsten
Mursten

KÄHLERS Teglværk

Korsør

Hulkjærhus Planteskole

RØDKJÆRSBRO
Telefon Ans 25

Planter til skove,
læhegn og haver



Jordbrugskalk

- Findelt Jordbrugskalk (pulv.)
- Granuleret Kalk
- Knust Raakalk

Linds Kridt- & Kalkværk
Ellidshøj

Kontoradr.: Møller Jensensvej 2 A
Telf. Vejle 2470

Røde drænrør

indtil 16" diameter

A/S Hvorslev Teglværk
pr. Ulstrup - Tlf. 67 Ulstrup

Aktieselskabet

L. Hammerich & Co.
Specialforretning i bygningsartikler
Grundlagt 1854. Tlf. 2 71 55 (3 lin.)
Aarhus

Resenbro

Cementstøberi

v/ ingeniør C. G. Madsen
Telefon 34

Prima betonrør
efter dansk ingeniør-
forenings normer

Mrk. Δ alle gangbare di-
mensioner fra 10-80 cm så-
vel med som uden muffe



Brostrøm^s Planteskole

VIBORG
ved C. Nielsen
Telefon 42

leverer alle planter for
HAVE, MARK og SKOV
Hårdføre og veldrevne arter
for ethvert formål

Herning Hede- & Discontobank

10—12½, 14½—17
Telefon 5 . 273 . 720

A/S Skive Markfrøkontor

Grundlagt 1896
Telefon 94 Skive
FRØAVL FRØHANDEL

Varde Bank

Esbjerg afdeling

Kongensgade 62
og fiskerihavnen

Stenvad

CEMENTSTØBERI

Telef. 6 Stenvad
Arnold Westmark

Alle Δ mærkede rør føres
Altid leveringsdygtig

ROTTER
eller
MUS ?

RATIN^s

PRÆPARATER

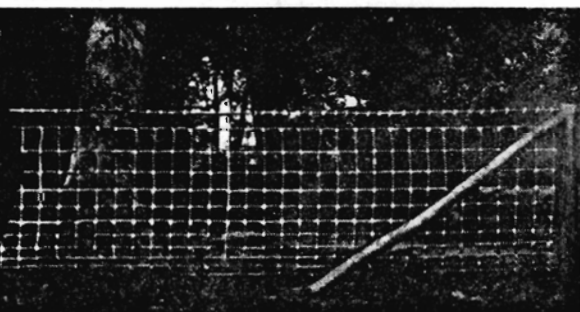
RATIN, Virginiavej 7, Kbhvn. P. Tlf. Co. *9880

„DANSK STAALGÆRDE“



Bedste og billigste hegn
til mark og skov.

AKTIESELSKABET
NORDISKE KABEL- OG
TRAADFABRIKER



ANVEND TØRVESTRØELSE VED DRÆNING . . .

På jorder med fintsandet undergrund kan en tilsanding af drænrørene forebygges ved anbringelse af et lag tørvestrøelse (»hundekød«) omkring stødfugerne. Spørg Hedeselskabet.

Jordbrugskalk

Ferslev Kalkleje
pr. Ellidshøj

Batum Kalkleje pr. Roslev
Tlf. Aasted 66

Mergel

Levering fra lokale Lejer

Brunkul

Midtjysk Brunkul Industri
Søby pr. Kølkær
Tlf. Kølkær 28

Tegl

Katrinebjerg Teglværk
pr. Hejnsvig
Tlf. Hejnevig 17

H. THEUT A/S

Ingeniør- og
Entreprenørforetning
Telefon Viborg
Viborg 1860 Skovbrynet 23

A/S FRØCONTORET KOLDING

Telf. 4344

**FRØAVL
FRØHANDEL**



Handelsbanken i Viborg

Filial af Aktieselskabet
Kjøbenhavns Handelsbank

Kontor i
Karup og Kølvrå

Philipsen & Hall A/S

Sct. Mathiasgade 58, Viborg
Elektriske anlæg
Vandværksanlæg
Telefon 173 og 174

Randers

MØRTELVÆRK OG
BETONRØRSFABRIK

v/ Marius Ødum

Kristrup pr. Randers
Tlf. 400 Randers fri not.

Kun Δ mærkede varer
føres

Største lager
Bedste kvaliteter
Forlang tilbud

PALUDANS

PLANTESKOLE A/S

KLARSKOV

Skovplanter, hæk- og
hegnplanter, allétræer

Forlang prisliste
TELEFON KLARSKOV 9

Røde

DRÆNRØR

fra 2"—12" haves
altid på lager
Forlang tilbud

„Sofienlund“

TEGLVÆRK
Telefon 10 Ulstrup

Krogsgades Cementstøberi

J. Halvorsen & Sønner
Kontor
Dannebrogsgade 22, Aarhus
Telefon * 2 55 99
Ny fabrik . Vejby
Alt i betonvarer D. S. 400



BETONKLINKER

til

**HULMURS- OG
STALDISOLERING**



A/S FISKBÆK

**BETONKLINKERFABRIK
TELEFON HERBORG 12**

Røde

drænrør

D. S. nr. 403, syrefast kvalitet

● Fredenshøj Teglværk
Aabenraa Telefon 22127

Bjerringbro

Cementvarefabrik

ved Th. Petersen
Tlf. 111 Bjerringbro

ALLE

Δ MÆRKEDE RØR

imprægnerede
og uimprægnerede

Stort lager
Altid leveringsdygtig



Trifolium Frø



KØBENHAVN

RANDERS

I 1927 havde et interessentskab givet op med nogle planer om en større samlet hedeopdyrkning i Morsbøl. Der var kørt store mergeldynger ad en nyanlagt mergelbane ud på arealerne, men det kneb med at få mergelen betalt, og det endte med, at Carl Kruse overtog 300 tdr. land af »Sortebjergerne«, helt ude i det allermest øde syd i Grindsted sogn. Det blev til en travl tid for gårdmanden i Tistrup. Det blev ikke med at ligge længe i sengen, hvad han iøvrigt aldrig havde været vant til. Det var op med solen, helst lidt før, og så snart morgengengningen derhjemme var fra hånden, afsted de 10—15 km — med hesteforspand — tværs over heden ad de tunge sandveje til Morsbøl. Mergeldyngerne blev spredt, arealerne blev pløjet og fræset, en hel del af det med en af landets første traktorer, vistnok en Lanz, den med de store pladehjul og den høje overbygning, men meget af det blev gjort med hest og plov og hårdt eget arbejde. Sent på dagen, træt i alle lemmer, gik så turen tilbage til »Lindagergaard«, hvor der altid var noget, der skulle gøres.

I 1928 blev han gift anden gang, og nu med Marie Krarup, født i 1896 i Nes sogn. Hun var kommet til »Lindagergaard« som husbestyrerinde, men mærkeligt nok stammede hendes slægt flere slægtled tilbage netop fra »Lindagergaard«. I dette ægteskab er der en søn.

Arbejdet med hedeopdyrkingen i »Sortebjergerne« stod på i en årække og gav megen glæde, selvom det vel ikke gav penge. De 100 tdr. land, der blev opdyrket, blev udstykket i 3 ejendomme, som Carl Kruse alle 3 lod opføre. De øvrige 200 tdr. land blev der arbejdet med, men kriseårene satte en fortsat udvikling i stå, bl. a. fordi der skulle bekostes en del afvanding, og først midt i 30-erne blev det igen taget op, da Kruse solgte nogle af jorderne til A. Chr. Andersen, Morsbøl, og Holger Petersen, Lyngvang, og senere gik i kompagni med disse om opdyrkning af resten.

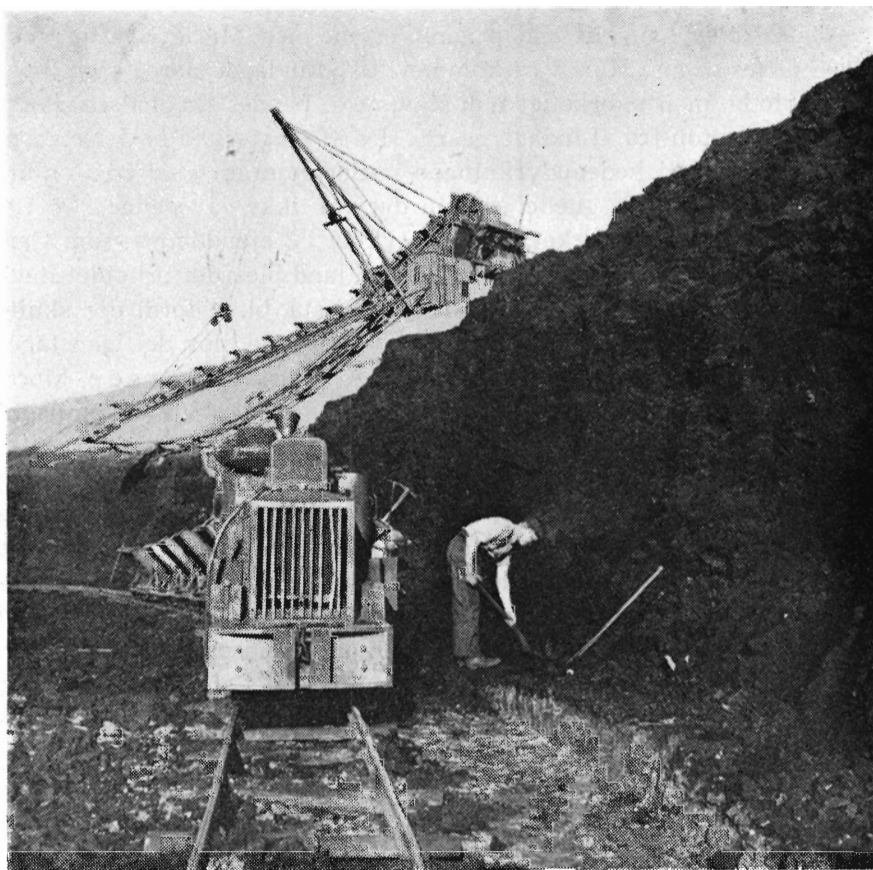
I dag er alle de 200 tdr. land forlængst bragt i kultur, dog uden at der er opført bygninger. For den indsats, som A. Chr. Andersen og Holger Petersen her har øvet som en del af et også på anden måde omfattende kultiveringsarbejde, hædredes de i foråret med Hedeselskabets sølvbæger, men det vil altid blive husket, at det var Carl Kruse, der på egen hånd og alene mand gik i spidsen i »Sortebjergerne«. De 3 ejendomme, der ligger derude i kanten af det store område, hvor heden nu er helt forsvunden, vil fortælle efterslægten om en mandsgerning, der blev øvet for mere end 30 år siden — et udtryk for virksomhedsstrang, flid og initiativ.

H. S.

Stor=industri

på et mosehul

I al stilhed har A/S Fiskbæk Briketfabrik i april måned passeret 25-årsdagen for selskabets oprettelse, og i den anledning er der nu udsendt et smukt jubilæumsskrift udarbejdet af P. A. Bildtrup. Der fortælles i dette i tegninger og tekst om selskabets udvikling. Initiativet kom fra afdøde grosserer Jørgen Bruun i Aarhus, der i 1935 fik startet briketfabriken i Fiskbæk i samarbejde med de daværende ejere af arealerne, først og fremmest teglværks-ejer Skak. Mange tekniske vanskeligheder måtte overvindes, men



*Fra brunkulslejet i Fiskbæk 1940,
hvor der fandtes brunkul i indtil 8 meter tykke lag.*



*Initiativtageren til virksomheden i Fiskbæk,
købmand Jørgen Bruun i Aarhus,
der døde i 1947.*

det viste sig, at selskabet i driftslederen allerede fra starten, nuværende direktør H. Thaysen, havde fundet den rette igangsætter. Alle knuder blev løst, og »Dania«-Briketten vandt sig et solidt navn både for kvalitet og i den hårde priskonkurrence fra de importerede briketter. Da så besættelsesårene satte fart i afsætningsmulighederne og produktionen, blev de sidste besværligheder fjernet.

Siden starten er der på egne arealer — oprindelig omkring et mosehul — hentet ialt 1.392.000 tons brunkul, en del er købt til ude fra, og deraf er 464.000 tons Dania-Briketter sendt på markedet, medens 565.000 tons er solgt som råkul.

Fabriken har således spillet en væsentlig rolle i landets forsyning med brændsel og navnlig i perioden 1939—46 leverede den i døgndrift alt, hvad der var muligt at hæve op fra lejet. Lejet viste sig at rumme



*Direktør Thaysen.
Driftsleder fra 1935.*



*7-årige sitkagraner ved Fiskbæk Briketfabrik,
plantet på planeret afrømningsjord, fot. 1951.*

langt større og sværere lag af brunkul end oprindelig beregnet, idet forskydninger i de helt op til 6—10 meter svære lag blot krævede, at man måtte gå endnu mere i dybden. Afgravningen fandt iøvrigt sted



*Ved Fiskbæk Briketfabrik er afrømningsjorden beplantet med
sitkagraner, der på billedet er 7 år gamle, fot. 1951.*

i en cirkel ud fra fabriken, der selv producerede drivkraft til det maskinelle arbejde.

Jubilæumsskriftet er meget nøgternt og henholder sig beskedent kun til kendte fakta, men i virkeligheden kunne og burde der være fortalt om adskillige ting mere. Bl. a. om, hvorledes fabriken midt i 30-erne havde en overskudsproduktion af elektrisk strøm, der med brunkulsaffaldet som råmateriale med stor lethed og til meget små penge havde kunnet elektrificere store dele af Vestjylland, men tanken vandt ikke tilsluttende interesse. Direktør Thaysens systematiske rationalisering af arbejdet både i grav og i fabrik blev mønstergyldig for senere udvikling i andre lejer, og endelig omfatter fabriken historie et særligt hæderfuldt kapitel, der hedder kultivering af afgravede arealer. Før nogen anden gjorde det, planerede man de kolossale sandmængder på arealerne og gennemførte beplantning — på egen bekostning. Der indhøstedes her erfaringer, som nu udnyttes af andre. For interesserede tilrådes at aflægge besøg og se beplantningerne — en del af dem kan i dag kaldes småskove. Der er på dette felt i al stilhed øvet en meget stor indsats i Fiskbæk, der fortjener at blive bemærket.

Og når der tales om egnsplaner, udviklingsråd o. s. v., så kan Fiskbæk også være med. Til afløsning af brunkullene, når der ad åre ikke er mere, er der forlængst brudt nye baner, bl. a. med fabrikation af betonklinker i meget stor stil. To fabriker til millionbeløb er opført til dette formål, henholdsvis i Fiskbæk og i Ølst ved Randers.

Litteratur

Dr. W. Simon, Müncheberg, Østtyskland:

SANDJORDER

Håndbog i jordbundslære, plantedyrkning og driftsøkonomi på sandjord.

600 sider. VEB. Deutscher Landwirtschaftsverlag, Berlin N. 4.

Dr. Simon, Forsøgsstationen Müncheberg ved Berlin, der besøgte Hedeselskabet i september i år, har sendt Hedeselskabet sin ovennævnte bog om landbrug på sandjord. Selv om den naturligvis i første række tager sigte på østtyske forhold, indeholder den dog et sådan væld af oplysninger, der med germansk grundighed er samlet dels ud fra forfatterens egne erfaringer, dels fra en overvældende litteratursamling over emnet, at den også for betydelige dele vedkommende har interesse for danske, og da især jyske forhold.

Efter en ret letfattelig gennemgang af jordbundslæren herunder de kemiske, fysiske og biologiske faktorer, der først og fremmest har interesse, omtales jordbearbejdningen, og især dette afsnit rummer mange interessante enkeltheder, bl. a. om indblanding af staldgødning i en dybde på 40—60 cm. Der er herved opnået betydelige udbyttestigninger, men om varigheden af en sådan — formentlig temmelig kostbar — foranstaltning foreligger der ikke erfaringer. Forfatteren slår fast, at formålet med dyb jordbearbejdning udelukkende er at forøge planternes rodområde, for derigennem at gøre disse lette jorder mere dyrkningssikre, og der peges på nødvendigheden af at bryde eventuelle alforekomster eller andre vand- og rodstandsede lag i jorden.

Også kunstig vanding omtales, og det angives, at der opnås bedre økonomi ved vanding af de lerblandede sandjorder end af lerjorderne og de udprægede, fattige sandjorder. Særlig taknemlig for vanding er foderroer, grøntfoderafgrøder og varige græsmarker.

En væsentlig del af bogen omhandler de forskellige afgrøder, der kan komme i betragtning ved dyrkning på sandjord, og det siger sig selv, at dette især tager sigte på tyske forhold, hvilket ikke udelukker, at betydelige dele også kan påregne interesse for danske sandagerbrug.

A. Krøigaard.

* * I få ord — ★

Vanding i en tør sommer

I Finland har der ifl. »Acta agralia fennica« 95, 1—6 i den tørre sommer 1959 været foretaget nogle vandingsforsøg på lerjord med bygafgrøder. Lerjorden blev hurtigt udtørret i pløjelaget, således at det vanskeliggjordes for rødderne at trænge ned, men vandingen i juni måned med den jævne gennemfugtning af pløjelaget, hjalp på forsøgsarealerne bygafgrøderne til at nå ned til undergrundens vandforsyninger, således at der blev opnået rekordhøst ved vanding, bl. a. ved deraf følgende effektiv udnyttelse af tilførte kvælstofmængder. En analyse af afgrøden viste, at der på de vandede arealer var optaget 155 kg kvælstof i planterne, og på de uvandede kun 54 kg. Vandingen havde således skabt mulighed for udnyttelse af kvælstofgødningen. De forskellige vandingsmængder gav også tilsvarende forskellige mængder af protein i kærnerne.

*

Til raftehegnsmøllefabrikationen i Hedeselskabets fabriksanlæg i Brande brugtes der i fjor ca. 1½ million stykker udyndingstræ — det svarer til en terning på 20×20×20 meter.

*

For syvende gang foreligger Landhusholdningsselskabets årbog »Alt det nyeste«. Den er delt i syv hovedafsnit skrevet af vore førende fagfolk, som i interessant artikelform har behandlet de mest aktuelle emner vedrørende

planteavl, husdyrbrug, maskiner og redskaber, bygninger, havebrug, hus-holdning og økonomi.

Alt er ordnet på en let, praktisk og overskuelig måde, således at de nyeste forsøgsresultater er medtaget. Bogen er gennemillustreret med instruktive billeder.

*

Den nye lækonsulent



Fra 1. februar 1961 er havebrugskonsulent Frode Olesen, Hjørring, ansat som lækonsulent undre husmandsforeningerne og landboforeningerne med bopæl i Skanderborg og kontor på »Godthaab«. I en redegørelse for ansættelsen, som man har forberedt i længere tid, hedder det, at det fremtidige arbejde omkring den nyoprettede landskonsulentstilling vil få al mulig støtte fra Det danske Hedeselskab.

Frode Olesen er 43 år, havebrugskandidat fra 1946 og har forskellige kursus bag sig inden han i 1950 afløste læplantningseksperter P. Chr. Andersen som konsulent for Hjørring Amts landøkonomiske Selskab og amtets husmandsforeninger. I 1952 var han for Marshall-midler på en studierejse i U. S. A.

Den nye konsulentordning vil også omfatte øerne. Det er hensigten, at arbejdet særligt skal tage sigte på at koordinere forsøgsarbejde, planlægning og videreudbygning af læplantningsarbejdet.

*

Der anslås at stå ca. 100.000 elsdyr i de svenske skovdistrikter. Årligt skydes ca. 30.000 dyr.

*

Svensk Skovejerforening har knyttet en speciel medarbejder til selskabet med det særlige formål at arbejde for bedre arrondering af skovene, idet der regnes med, at ca. 20 % af skovene havde fordel af en arrondering. Der er eksempler på, at skovskifter er 10—20 m brede, men 5—10 km lange. I alt omfatter Sveriges skove ca. 230.000 kvadratkilometer og giver be-

skæftigelse til $\frac{1}{8}$ af landets befolkning og henter halvdelen af landets eksportindtægter hjem. I de kommende år er det planlagt at inddrage ca. 575.000 ha dårlig landbrugsjord under skovbruget.

En undersøgelse har vist, at traktorerne og jeep'en er ved at udkonkurrere hestenes anvendelse i skovbruget i Sverige. Alene i et skovområde i Gøta og Svealand anvendes 1500—2000 traktorer udelukkende til udslæbning af træ fra skovene.

*

Ungskuet i Herning

Ungskuet i Herning vil i 1961 blive holdt i dagene 6.—9. juli, i 1962 5.—8. juli, i 1963 11.—14. juli, i 1964 9.—12. juli og i 1965 8.—11. juli.

*

Ensilagesaften — et opråb

»Jagt og Fiskeri« har i nummeret for november bragt et opråb, der bør høres i store kredse, bl. a. på baggrund af, at der i dette efterår antages at være dræbt omkring 2 mill. stk. ørreder samt en uoverskuelig mængde af opgående åleyngel alene i vore jydsk vandløb på grund af forgiftning af vandløbene ved udledning af ensilagesaft. Det hedder i opråbet:

»Alt liv i vore vandløb dræbes, hvis efterårets ensilagesaft får lov at slippe derud. Det er os en ringe trøst, at udledning af ensilage, ajle m. v. er klare overtrædelser af vandløbslovene og at overtrædelse mange gange koster dyrt. Vi ved af gammel erfaring, at det mange steder sker på grund af ubetænksomhed. Og når det er sket, så driver bække og åer med tusinder af døde fisk. Vi føler det, som vi tror, landmanden føler, når han står og ser ud over marker, som sandflugten har ødelagt, eller over agre, som tørke og sol har svedet af. Vi føler magtesløshed, og inden i os gør det ondt. Værdier og skøn natur er ødelagt — års arbejde må gøres om.

Men forskellen er, at mod naturens luner kæmper vi alle forgæves. Vandforgiftning og drab på fisk og dyr er vi dog selv herrer over — eller rettere: Danmarks tusinder af landmænd er herrerne! Derfor be'r vi: Hjælp os at beholde vore vandløb friske og skønne. Led ikke ajle og ensilage-saft ud i åer og bække.«

Distriktsbestyrer Jørgen Poulsen, Hedeselskabets kontor i Vejle, har på givne foranledning gjort opmærksom på, at der ikke sker skader, hvis saften køres ud på markerne og spredes i samme forhold som ajle. Men det er ikke nok at grave et hul i jorden til den, som mange landmænd har gjort. Det kan få ubehagelige konsekvenser.

Det bedste er at lave en lille brønd ved siden af ensilagebeholderen. Her kan man opsamle saften og køre den ud, hver gang brønden er ved at være fyldt. Man kan også lede den direkte over i ajlebeholderen, hvis denne er tilstrækkelig stor.

Er ensilagen tilsat syre, må man imidlertid være opmærksom på, at saften ikke løber ned ad beholderens sider, da den i så fald kan »æde« cementen.

Laboratorieundersøgelser har vist, at en tons ajle kan blandes med 1—10 tons ensilagesaft, før blandingens reaktion bliver sur og kan være skadelig for betonen, ligesom der kun bliver ringe eller slet ingen forøgelse af slamindholdet.

Ensilagesaften har en gødningsværdi, der er stor nok til, at det normalt kan betale sig at indrette en lille beholder og køre saften ud på marken.

*

Den lige udkomne bog »Ukrudtsplanter og ukrudtsbekæmpelse«, som er udgivet af Det kgl. danske Landhusholdningsselskab med støtte af Tuborgfondet, er skrevet af den danske ukrudtseksper, forstander H. Ingv. Petersen, Statens plantepatologiske Forsøg, og de enestående farvetavler er fremstillet af malerinden Ellen Olsen. Bogen fremtræder som noget af det smukkeste, der hidtil er set.

Som noget ganske nyt og for ukrudtsbekæmpelsen særlig værdifuldt indeholder bogen farvebilleder af ukrudtsplanter i sprøjtestadiet. Et sådant hjælpemiddel har man ikke haft før, det er derfor et virkeligt savn, der afhjælpes. Man har nu fået en bog, ved hjælp af hvilken det bliver muligt at bekæmpe ukrudtet på det rigtige tidspunkt.

*

I den gamle teglstensbyggede, ældste Dannevirkeveold har man ved studier af mørtelen fastslået, at den stammer fra Glatved-kalkleje på Djursland, og altså må være transporteret med skib fra Djursland til Slesvig. Mon det ikke dermed er fastslået, at Glatved kalkværk har været det ældste industriforetagende i Danmark?

*

Efter en foretagen undersøgelse og beregning er Norges skovbrug kommet frem til, at der i det første 10-år fra 1960—1970 bør investeres ca. 210 mill. kr. for at bringe de norske skove op til det niveau, det bør udvikles til.

*

Det første tidsskrift for læplantning

I november 1869 stod der i »Berl. Tid.« en anmeldelse af A. S. Ørsteds værdifulde bog »Et Indlæg i Hedesagen«, en anmeldelse, der indledes med, at der i Viborg er begyndt at udkomme et tidsskrift, der vil arbejde for fremme af hedesagen. En undersøgelse har bekræftet, at der fra den 1. oktober 1869 til 9. marts ialt ganske rigtigt udsendtes 22 8-sidede numre, trykt i København, men redigeret af gartner og planteskoleejer H. D. Knutzen i Viborg.

Bladet hed »Fremad«, og i den indledende artikel siger redaktionen, at bladets formål er at styrke og forøge den i den senere tid umiskjendeligt voksende interesse for intensiv jordbrug i almindelighed og for trækultur og have dyrkning i særdeleshed.

I samme første nummer findes en god artikel om læ- og hegnsplantninger, hvori der slås til ly for at tage sådanne »vanskelige foretagender op«. Det siges, at læplantninger fortrinsvis skal beskytte imod vindens og vejrets fordærlige indvirkninger. Det anbefales at anvende hvidtornshegn på den flade jord, der desværre ikke benyttes så meget som det må anses for ønskelig. Der kan ikke gøres for meget og siges for meget til anbefaling af læplantninger i skovløse egne.

Bladet beskæftiger sig med det bedste tidspunkt for at plante, og anbefaler bl. a. juli—august som bedste tidspunkt til at plante nåletræer i. En illustreret artikel omtaler damppløjning, hvor et lokomobil trækker en 3-furet plov rundt med tovtræk, en anden om behandling af mergelprøver og naturligvis er der adskillige artikler til anbefaling af anlæg af frugthaver, men også om lupiner og runkelroer.

For at få held med sine læplantninger er det nødvendigt at gøre et godt forberedende jordarbejde, bl. a. bryde ahlen, hvor sådan findes, siger hr. Knutzen i nr. 4, og tilføjer, at en enkelt træække kun vil give utilstrækkeligt læ, 3 eller 4 rækker er det mindste, der må plantes. På stærkt vindudsatte og sandede jorder anbefales hvidgran, østrigsk fyr og bjergfyr — træ-

sorter som vistnok komme til at spille en hovedrolle i alle vestjydske beplantninger. Men — »jeg har også gode grunde til at anbefale popler og elm«. Hvad læplantningernes pasning angår, da består den dels i at holde jorden mellem træerne løsnet og fri for ukrudt, dels i kapning og beskæring, i de første år et par gange årligt.

Allerede fra det første nummer lover redaktøren, at årsabonnenter kan få for 1 rigsdaler gratis træer. Bladet koster 72 skilling fjerdingårligt, og bl. a. sælges etårige frøplanter af hvidtorn i Knutzens planteskole for 40 skilling pr. 100, 2-årige prikledede 5, 7 og 9 rigsdaler pr. 1000 stk. efter styrken.

Bladet fortsætter med omtale af kartoffelavl, hvor en særlig art Hornsherred kartofflen, også kaldet jydepotten, anbefales. I artiklen redegøres for de forskellige nåletræarter, og her advares bl. a. mod at forveksle bjergfyrren med jerseyfyrren eller pinus inopsis, som jydsk bønder kalder »nopsen«, når de mener bjergfyr.

På denne måde kan der fra næsten alle de 22 numre hentes småting, som fortæller, at gartner Knutzen er meget positiv for at fremme hedesagen — han har megen anerkendelse til overs for Hedeselskabet, som nu har arbejdet fortjenstfuldt i 4 år — men han har svært ved at få abonnenter, og i marts 1870 kommer det sidste nummer.

Hvem er denne gartner Knutzen i Viborg, som her på en bemærkelsesværdig måde slår til lyd i et selvstændigt blad for læplantning og hedesag? I »Viborgbogen« er han omtalt som født i Angel 1821, seminarist, lærer med egen skole i Viborg fra 1856, men begyndte handelsgartneri og planteskole fra 1860. Han tilbød i 1860 at oprette en højskole i Viborg, men tilbudet blev ikke modtaget. 1878 bor han i »Virkelyst« i Sparkjær og i 1897 dør han i Ulstrup.

H. S.

*

I de fem år fra 1955 til 1959 har arbejdstilsynet registreret tæt ved 700 alvorlige traktorulykker. Hver syvende af disse ulykker krævede menneskeliv.

Arbejderbeskyttelsesfondet har nu udsendt pjecen »Undgå traktorulykker i 3. og reviderede udgave og har dermed nået lige ved 200.000 eksemplarer. Pjecen fortæller om de situationer, der kan udløse en ulykke, og den er skrevet for at gøre landmænd helt fortrolige med traktoren.

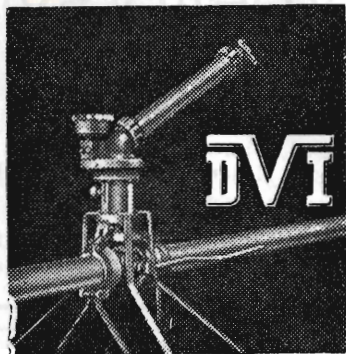
*

I samarbejde med De samvirkende Landboforeninger i Fyns stift, Statens Forsøgsvirksomhed i plantekultur, Statens Redskabsprøver og Hedeselskabet udsendes i sommer en lille fiks, gennemillustreret pjece for »Vanding i landbruget«. Pjecen indeholdt en række gengivelser af udstillingstavler om vandets kredsløb og vandbalancen i jordprofiler, oversigt over forskellige vandingsforsøg og sæsonmæssigt vandforbrug til forskellige afgrøder og var suppleret med overslag over omkostninger ved vanding samt oplysninger om, hvorledes man skulle forholde sig ved planlægning af vandingsanlæg.

I det lille hæfte peges på, at kunstig vanding ikke overflødig gør fornuftig vandøkonomi ved at gennemføre rigtig jordbehandling, dræning, læplantning og en jordbehandling, der forøger rodområdet.

Da vandingsanlæg ikke kan siges at være billige i anskaffelse, vil det altid være tilrådeligt at drøfte sagen forud med sagkyndige.

*



VANDINGSANLÆG

med Kanoner eller Sprinklere



DANSK VANDINGS INDUSTRI

Snoghøj, Fredericia

Tlf. Erritsø 125

Mejeriernes og Landbrugets ULYKKEFORSIKRING

Telefon Minerva 350
Gensidigt selskab



Vester Farimagsgade 19
København V.

Ansvarsforsikring

Automobilforsikring

Rødkjærsbro Cementvarefabrik

ved J. T. Birk . . . Telef. Rødkjærsbro 14

FØRER KUN  MÆRKEDE VARER

Alle arter betonvarer til afvanding og kloak føres

Forlang tilbud

Brug

STENSBALLEFRØ

til mark og have

Faas hos:

Købmænd, møllere
og gartnere

ØSTERGAARDS FRØAVL A/S
STENSBALLE pr HORSENS



TLF. 2 01 01

TLF. 3 40 40

Stort farveillustreret
katalog
sendes gratis
på forlangende

Røde drænrør

føres altid på lager fra 2"
til 3". — Tilbud til tjeneste

**A/S Gammelgaard
Teglværk**

Telefon 187 - Skive

GUGKALK

gi'r Grøde

Faa fuldt udbytte af
Jorden. Brug vor aner-
kendte Jordbrugskalk
— det betaler sig!

GUG KALKVÆRK A/S

Elmealle 2, Hasseris. Tlf. Aalborg 21 288

Frøavlscenret

HUNSBALLE

Holstebro - Tlf. 533

Frøavl og frøhandel

Kaas-

Briketter

Hovedforhandler:

Nordjyllands
Kulkompagni

Nørresundby

Telf. 4227 . 4228

Fabrik: Kaas

Telf. Kaas 11

Sydvestjydske Teglværkers Salgskontor

Telefon 58

ØLGOD

Telefon 59

AALBORG

AKVAVIT

Vestjyllands Mergelforsyning

Andelsselskab

Udnyttelse af lokale lejer og tilrettelægning af mergelleverancer.

Moderne grab-materiel til rådighed. - Levering af højprocentlig mergel fra egne lejer.
Jordbrugskalk og pulv. kalk i fine kvaliteter fra Hillerslev og Mjels Kalkværker.

Alle oplysninger og tilbud fås hos:

TRIER HØJ,
formand,
Vostrup, tlf. Lønborg 43.

KARL BLOCH-NIELSEN,
kasserer,
tlf. Billum 66.

CHR. SIERSBÆK,
næstformand,
tlf. Skjern 396.

HELLESTRUP PLANTESKOLE

(Ejer: Gosch Tændstikfabriker A/S).

SORØ . TELEF. FULBY 133

Specialplanteskole for Hybridasp

AKTIESELSKABET

SILKEBORG BANK

GRUNDLAGT 1882

Aktiekapital og reserver kr. 4.800.000
Telefon 1122 (5 linier)

Altid prima røde drænrør

**Silkeborg, Herning og omliggende
teglværkers salgskontor**

Torvet 6, Silkeborg

Telefon 1200

repræsenterer følgende værker:

A/S Lysbro Teglværker
De Forenede Teglværker,
Lysbro
Bøgild Teglværk, Lysbro
Vinderslevgaard Teglværk
Paarup Teglværk

Bjødstrup Teglværk
Gjern Teglværk
Visgaard Teglværk
Højriis Teglværk, Ikast
De forenede Midtjydske
Teglværker, Herning

Husmandshypotekforeningen

Nørre Voldgade 16

København K

BRUG RANDERS REB

Holstebro betonvarefabrik

v. Anton Madsen

Holstebro . Tlf. 3

Alt i Betonvarer
indenfor

Dansk Ingeniørforenings
Normer

SPAREKASSEN

FOR

SVENDBORG OG OMEGN



FORLANG
„ODIN”
ØL
FINESTE KVALITETER

Nivaagaard Teglværk

Nivaa - telefon nr. 9

Drænrør - Mursten - Teglbokke - Tentordæk

Ellidshøj Kridt- og Kalkværk

v/ C. M. Christiansen, Aarhus

Telefon Ellidshøj 4 og Aarhus 2 73 12
Fabrikation af jordbrugskalk samt foderkridtmel

ELEMENTBRØER

Jernbetonspunplanker — Specielle emner efter opgave.

N. SKYTTE

Ringkøbing Cementvarefabrik - Tlf. 601—602
Videbæk Cementvarefabrik - Tlf. 214

Alt i betonvarer efter D. S. 400

Kjellerup Betonvarefabrik

ved I. T. Birk — Telefon 45 Kjellerup
Efter Kl. 17 . Redkjærsgade telefon 14

FØRER KUN Δ MÆRKEDE VARER

Alle arter betonvarer til afvanding og kloak føres
FORLANG TILBUD

HØJSLEV TEGLVÆRKER A/S

Prima, røde drænrør

i størrelser fra 2 til 15 tommer

Indhent tilbud - Tlf. Højslev 3

Husmandsbrandkassen for Danmark

Husmændenes ulykkes- og ansvarsforsikring

Nørre Voldgade 16

København K

Petersværk Betonvare-Industri

Nørresundby - Telf. 2 10 55 (kaldenr. 0 81)

Alt i betonvarer efter D. S. 400

Renseanlægget »Ringtanken« (Dansk patent nr. 59820)

Stenstrup og Odense teglværkers kontorer

Steenstrup - Telefon nr. 19

Prima drænrør

Midtjydske Teglværkers Salgskontor S. m. b. A.

Telefon Skive 1030

Alle størrelser i drænrør leveres

Telefon Viborg 1330

CLOC

Liqueur
Gin
Whisky

ALT I CEMENT

VARER

Vi kan levere rør i alle
gængse størrelser efter
ingeniør. normer.
Hurtig levering — reel
betjening.

TJÆREBORG CEMENTSTØBERI

• Telefon 21 •

HAMMERUM HERREDS

Spare- og Laanekasse

Herning - Telf. 10 . 314
Østergade 6

Kontortid: 10-12,30 og 14,30-17

Viborg Papir-Comp.

Papir & Papirvarer en gros
Bogtrykkeri
Kontorforsyning

Sct. Mathiasgade 31—33
Tlf. Viborg 802—803

Skive Cementstøberi

KNUD ØSTERGAARD
Telefon 921

NORMRØR

med garantimærket Δ
Imprægnering
Brøndrør

E. DALGAARD SØRENSEN %
AARHUS TELEF. 578 00



SANDVIK-kæden er en kvalitetskæde med en skæreevne, der ligger langt over andre fabrikater. Den leveres nu til de fleste motorsavmærker, bl. a.:

JO-BU

MC CULLUCH
geardrevne

REMINGTON

PARTNER R 11
og C 6

SOLO

STIHL BLK

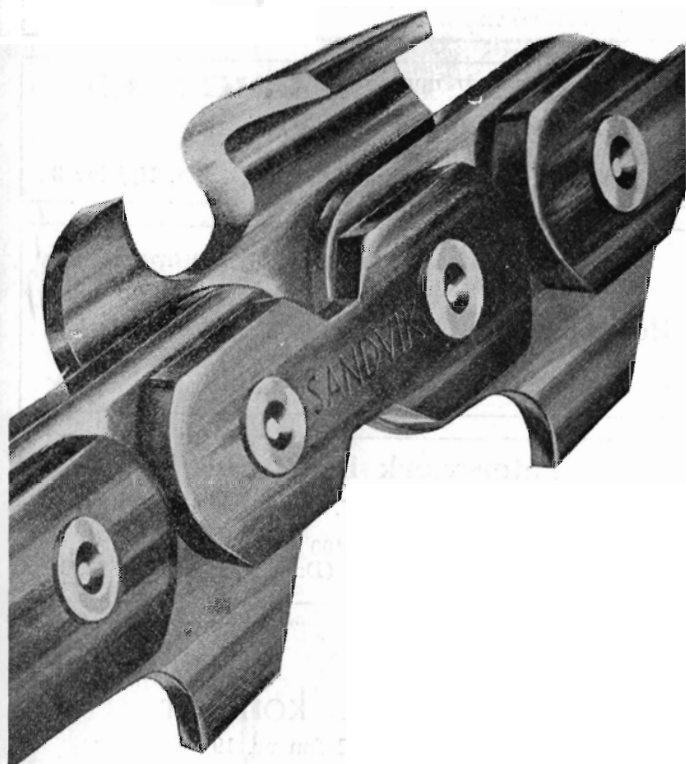
spørg
efter

**SANDVIK-
KÆDEN**

næste
gang!

*Spar
hveranden
omfiling
med*

SANDVIKKÆDEN



Sandviken



Europas førende savfabrik