

HEDESELSKABETS TIDSSKRIFT

INDHOLD:

Produktionen
af tørvebrændsel
i 1955

Nedspuling
af drænrør

Foregangsmanden
Frederik Møller

Nr. 15 - 76. ÅRGANG - 1. DEC. - 1955 - OPLAG 19.600

Røde
DRÆNRØR

fra 2"-12" haves
altid på lager
Forlang tilbud

»Sofienlund«
TEGLVÆRK
Telefon 10 Ulstrup

Teglværkerne
SALGSKONTOR

ESBJERG
Telefon 265 - 546

Drænrør

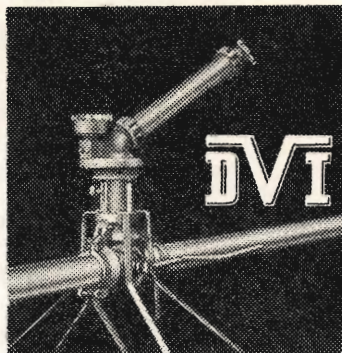
2"—15"
Mursten - Tagsten



gi'r Grøde

Brug det bedste Pulveriseret eller granuleret GUGKALK gi'r den bedste Høst.

GUG KALKVÆRK A/S
Elmealle 2, Hasseris. Tlf. Aalborg 2808.



VANDINGSANLÆG

med Kanoner eller Sprinklers



DANSK VANDINGS INDUSTRI

Snoghøj, Fredericia

Tlf. Erritsø 125

HØJSLEV TEGLVÆRKER A/S

Prima, røde drænrør

i størrelse fra 2 til 15 tommer

Indhent tilbud - Tlf. Højslev 3

Kaas- Briketter

Hovedforhandler:

Nordjyllands

Kulkompagni

Nørresundby

Telf. 4227 . 4228

Fabrik: Kaas

Telf. Kaas 11

Varde Bank

Esbjerg afdeling

Kongensgade 62

og fiskerihavnen

RESENBRO

CEMENTSTØBERI

v/ ingeniør C. G. Madsen

Telefon 34

Prima betonrør efter dansk
ingeniørforenings normer

Mrk. \triangle alle gangbare dimensioner fra 10—60 cm såvel med som uden mufte

Viborg Byes og Omegns Sparekasse

Telefon 1400 (4 lin.)

Sct. Mathiasgade 68

Kontortid: Kl. 9—15

Lørdag: Kl. 9—14

Filialer:

Karup

Flyvestation Karup

Mammen

Børnelammelses- og ulykkesforsikring

Den gensidige
Landbo Sygeforening

Vesterbrogade 15

København V.

Telef. 6659 - 5974

HAMMERUM HERREDS

Spare- og Laanekasse

Herning - Telf. 10 . 314

Østergade 6

Kontortid: 10-12,30 og 14,30-17

Philipsen & Hall [^]/_s

Sct. Mathiasgade 88 . Viborg

Elektriske anlæg

Vandværksanlæg

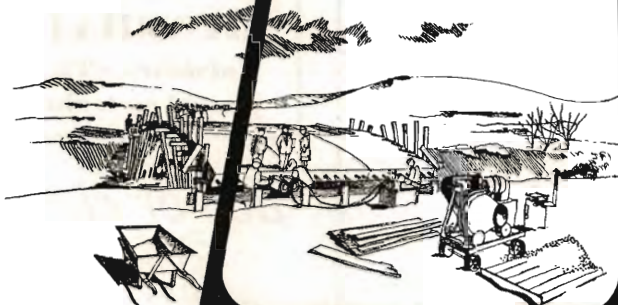
Telefon 173 og 174

Røde drænrør

indtil 16" diameter

A/S Hørslev Teglværk
pr. Ulstrup - Telf. 67 Ulstrup

SUPER-RAPID CEMENT



Hvor det er nødvendigt at gå til grænsen af teknikens ydeevne: den største styrke - den hurtigste hærdning - den effektiveste varmeudvikling - opnår man med **SUPER-RAPID-CEMENT** - den ekstra hurtigt hærdnende Portland-Cement

AKTIESELSKABET SILKEBORG BANK

GRUNDLAGT 1882

Aktiekapital og reserver kr. 2.760.000
Telefon 1122 (5 linier) - Rigstelefon 7

Den gamle bank med de moderne forretningsprincipper

VESTJYLLANDS MERGELFORSYNING

Andelsselskab

**udnyttelse af lokale lejer
og
tilrettelægning af mergelleverancer.**

Moderne grab-materiel til rådighed. - Levering af højprocentig mergel fra egne lejer. Jordbrugskalk og pulv. kalk i fine kvaliteter fra Hillerslev Kalkværk.

Alle oplysninger og tilbud fås hos:

TRIER HØJ,
kasserer,
Vostrup.

I. M. LAURIDSEN,
næstformand,
Gørding.

JESPER JESPERSEN,
formand,
Paghsallé 2, Herning. Tlf. 793 Herning.

Midtjydske Betonvarefabrikker

v/ P. Nielsen

Fabrik: Silkeborgvej 46
Telf. Herning 464 og
» Lind, Tlf. Lind 45
Kontor: Th. Nielsensgade 93,
Tlf. Herning 465

Rør til Kloak og Afvanding
Fliser, Kantsten m. m.
D. S. 400
Silax-Siloer
og Hulbloksten

Viborg Papir-Comp.

Papir & Papirvarer en gros
Bogtrykkeri
Kontorforsyning

Sct. Mathiasgade 31-33
Tlf. Viborg 802-803

Vestjysk Trælasthandel

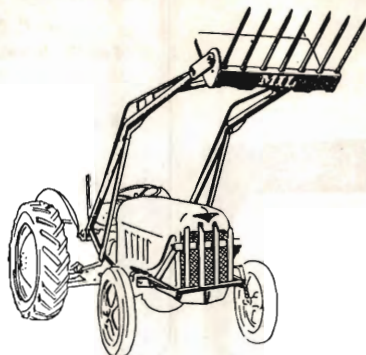
Varde
Betonvarefabrik

H. Kunøe og Aage Pedersen
Varde - Tlf. 519 - 520

Landbrugsrør
(drænrør)
efter Ingf. normer

FORLANG TILBUD

Mil hydrauliske læsseapparat



leveres passende til FERGUSON, FORDSON og NUFFIELD traktorer.

Mil læsseapparat med gødningsgrabbe
passende til

FERGUSON	kr. 2.325,—
FORDSON	» 2.440,—
NUFFIELD	» 2.750,—

Mil læsseapparat kan endvidere monteres med jordsluffe, roegrabbe og løfteskrog.

Læssegafflen af- og påmonteres på få minutter uden brug af skrueøgle.

Mil læsseapparat betjenes af een mand.

Mil læsseapparat betyder billigere, hurtigere og nemmere arbejde.

Brochurer sendes gerne på forlangende.

LANGREUTERS

Gl. Kongevej 3 - København V. - Hilda 1090

Dansk Brandforsikringsselskab

»**VERMUND**«

af 1904 - gensidigt selskab

Bygninger og løvsøre

Virkefelt hele landet

Hovedkontor: Banegaardsplads 4, Aarhus

Sydvestjydske Teglværkers Salgskontor

Telefon 58

ØLGOD

Telefon 59

Løve Garn

Aktieselskabet Holger Petersen

Købmagergade . København K.



AERGLIT
DANSK SIKKERHEDSPRÆNGSTOF

Tårnsilosten
Drænrør
Baumadæk
Tagsten
Mursten

KÄHLERS Teglværk
Korsør

Frøavlscenret

HUNSBALLE

Holstebro - Tlf. 533

Frøavl og frøhandel

Den er rigtig!



DEN
ER FRA

Zinck GODT-
HAAB

Hedeselskabets

Tidsskrift

Nr. 15

1. decbr. 1955

76. årg.

Tidsskriftet udgår ca. 16 gange årligt og sendes uden vederlag til selskabets medlemmer. Annoncer bedes sendt til Hedeselskabets hovedkontor, Viborg. Annoncepris 50 øre pr. mm. Oplag 19.700 eksemplarer. Medlemsbidraget er enten årlig mindst 5 kr. eller en gang for alle mindst 100 kr.

Indhold: Produktionen af tørvebrændsel i 1955. — Nedspuling af drænrør. — Foregangsmanden Frederik Møller samlede også godset »Løvenholt«. — I få ord.

Forside: Langs den næsten 100-årige nordre, store Skjernaakanal er i de senere år udbygget en moderne landevej fra Arnborg til Sdr. Felding. De engang så endeløse hedearealer i dette tidligere vejløse landskab er nu ved helt at forsvinde.

Produktionen af tørvebrændsel i 1955

Af konsulent A. Krøigaard, Hedeselskabet.

Nu var man lige blevet indstillet på, at det endelig langt om længe var blevet »normale tider« for den danske brændselsindustri, d. v. s. at tørveproduktionen skulle andrage omkring en halv million tons årligt, ligesom tilfældet var i mellemkrigsårene, og så kommer 1955 og dokumenterer, at tingene stadigvæk er af lave. Verdensproduktionen af kul rækker ikke til, og de deraf følgende højere priser giver sig bl. a. udslag i en interesse for dansk brændsel, som vi skal helt tilbage til besættelsesårene for at finde magen til.

Året 1955 med den lange sommer blev derfor et godt år for moseindustrien, selvom det slet ikke så lyst ud fra foråret.

Som det blev omtalt for et år siden, var 1954 et meget mørkt kapitel i tørveproduktionens historie. I allerbogstaveligste forstand regnede tørvene i stykker, og rundt om langs moserne havde man den trøstesløse udsigt over læggepladser fyldt med drivvåde tørv, hvorigennem græsset groede frodigt, nogle steder så frodigt, at det bredte et nænsomt dække over ødelæggelsens vederstyggelighed, og det var med bange anelser, mosebrugerne gik igang med arbejdet i foråret 1955.

Vejret i april var som helhed godt, men det krævede tid og penge at få ryddet læggepladserne såvidt, at der kunne blive plads til de nye tørv, og først hen i maj kom den egentlige tørveproduktion igang. Nu var vejret imidlertid blevet ustadigt, og der var ikke det store sus over arbejdet. I løbet af juni kom så det gode vejr, der skulle vare ved resten af sommeren, men det kunne jo desværre

ikke forudses, og belært af erfaringerne fra året forud indstillede fabrikanterne driften af tørveværkerne i god tid i løbet af juli næsten overalt.

For fræsetørvtilvirkningen gik det lettere. Her kunne der disponeres dag for dag, og arbejdet kunne fortsættes uhindret til hen på efteråret. Selvom der, som det senere skal omtales, var rivende efterspørgsel efter formbrændsel og tørvebriketter og presserne derfor stampede døgnet rundt, ophobedes der i moserne og ved fabrikerne enorme stakke af fortrinligt råmateriale til forarbejdning i løbet af vinteren.

Nedbør i april—september 1955.

Millimeter.

	April		Maj		Juni		Juli		Aug.		Sept.		Apr.—Sept.	
	Normal	1955	Normal	1955	Normal	1955	Normal	1955	Normal	1955	Normal	1955	Normal	1955
Nordjylland.	40	÷19	43	+28	44	÷21	60	÷34	84	÷25	56	+34	327	÷37
Midt-og Østj.	41	÷15	43	+23	47	÷13	64	÷38	84	÷36	58	+26	337	÷53
Vestjylland.	42	÷6	43	+29	48	÷10	64	÷42	92	÷47	70	+22	359	÷54
Sønderj.	43	÷11	46	+46	53	+11	71	÷48	92	÷40	69	+1	374	÷41
Fyn	40	÷8	43	+31	47	+6	61	÷38	76	÷41	54	+16	321	÷34
Sjælland	37	÷7	38	+25	45	÷2	63	÷17	73	÷51	50	+57	306	+5
Loll.-Falster.	37	÷6	41	+10	47	+11	65	÷11	69	÷46	50	+23	309	÷19

Med hensyn til vejrforholdene i tørvesæsonen i de forskellige landsdele henvises i øvrigt til hosstående tabel, der er udarbejdet på grundlag af månedsberetningerne fra Meteorologisk Institut (tallene for september hidrører dog fra ugeberetningerne). En sammenligning med den tilsvarende tabel i fjor viser f. eks. for Vest- og Sønderjyllands vedkommende, at der i fjor faldt over 200 mm mere regn i tørvesæsonen end i år.

Omkring 1. september udsendte Hedeselskabet som sædvanligt et skema med spørgsmål om produktionens art, varighed og størrelse til alle landets mosebrugere. Endvidere forespurgtes der om mængden af usolgte tørv, om råmaterialebeholdningernes størrelse samt om antallet af beskæftigede mænd, kvinder og børn. Endelig udbad man sig oplysninger om de opnåede priser og om efterspørgslen efter tørvebrændsel af enhver art.

Den 15. november var der modtaget svar fra ialt 530 virksomheder svarende til ca. 75 pct. af samtlige virksomheder. Antallet af aktive tørveproducenter er gået tilbage med ca. 60 siden i fjor.

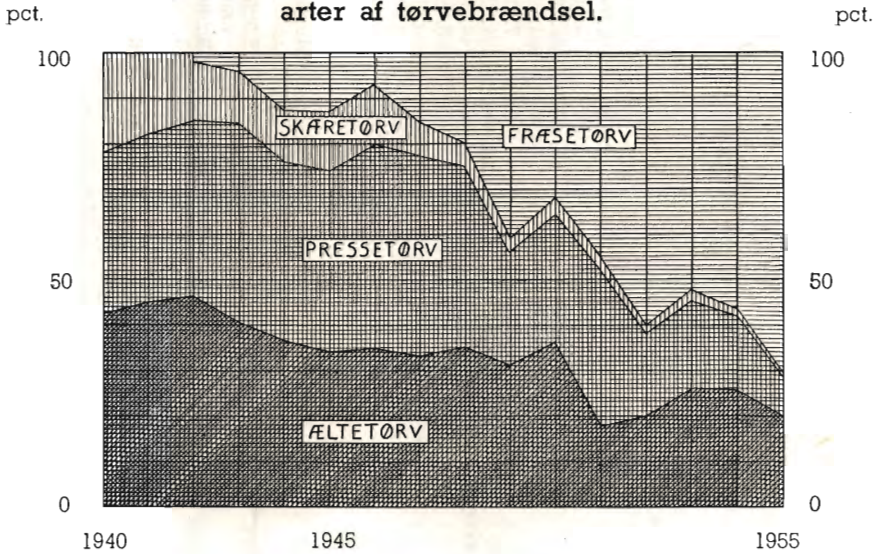
Hedeselskabet er taknemlig overfor tørvefabrikanterne for den beredvillighed og omhu, hvormed besvarelsene er afgivet.

Produktionen af tørvebrændsel 1955.

Amt	Produktion efter besvarede forespørgsler							Ubesvarede forespørgsler		Anslået produktion til eget forbrug	Samlet produktion 1955	Ændring fra 1954 til 1955	Beregnet gennemsnitlig beskæftigelse			
	Antal producenter	Vådæltet tørv t	Presse tørv t	Skære tørv t	Fræsetørv (tørvesmuld)		Ialt t	Antal	Beregnet produktion t				0/0	Mænd	Kvinder	Børn
					Formbrændsel t	Tørvebriketter t										
Hjørring	61	3.200	22.105	1.056	11.325	30.900	68.586	14	8.400	5.000	81.986	÷ 5	455	128	33	
Thisted	24	2.360	—	—	250	—	2.610	6	600	2.000	5.210	÷ 12	31	5	5	
Aalborg	63	9.800	5.589	1.170	14.285	10.555	41.399	19	11.400	5.000	57.799	—	353	35	18	
Randers	30	26.275	1.525	641	31.520	62.040	122.001	14	8.400	4.000	134.401	+ 23	437	98	7	
Aarhus-Skanderborg	8	3.850	15	—	150	—	4.015	4	2.000	1.000	7.015	÷ 34	50	16	6	
Vejle	46	270	825	12	39.520	—	40.627	16	9.600	4.000	54.227	+ 78	183	7	9	
Viborg	47	17.150	3.940	360	5.410	1.000	27.860	17	10.200	5.000	43.060	÷ 4	275	99	54	
Ringkøbing	76	13.100	5.201	620	27.167	—	46.088	21	12.600	5.000	63.688	+ 39	316	66	80	
Ribe	67	7.490	1.848	155	48.500	420	58.413	26	20.800	4.000	83.213	+ 97	309	29	11	
Haderslev	7	7.950	—	—	2.760	—	10.710	2	2.000	1.000	13.710	+ 2	69	2	8	
Tønder	34	6.607	1.255	30	24.259	2.100	34.251	8	8.000	2.000	44.251	+ 102	159	10	11	
Aabenraa-Sønderborg	34	12.365	395	15	14.259	7.700	34.734	17	17.000	2.000	53.734	+ 52	224	34	12	
Ialt Jylland	497	110.417	42.698	4.059	219.405	114.715	491.294	164	111.000	40.000	642.294	+ 28	2.861	529	254	
Fyn	4	665	—	—	360	—	1.025	2	500	1.000	2.525	÷ 9	12	3	—	
Frederiksborg	2	—	—	—	260	—	260	1	100	—	360	+ 71	3	—	—	
Holbæk	16	—	—	—	30.200	13.000	43.200	2	4.000	2.000	49.200	+ 113	139	17	12	
Sorø	2	—	—	—	2.300	—	2.300	2	2.000	1.000	5.300	+ 7	16	—	—	
Præstø	4	—	—	—	3.365	—	3.365	2	1.600	1.000	5.965	+ 46	19	8	—	
Maribo	5	—	—	—	1.479	4.035	5.514	—	—	1.000	6.514	÷ 17	18	—	—	
Ialt øerne	33	665	—	—	37.964	17.035	55.664	9	8.200	6.000	69.864	+ 63	217	28	12	
Hele landet	530	111.082	42.698	4.059	257.369	131.750	546.958	173	119.200	46.000	712.158	+ 31	3.078	557	266	

I omstående tabel er der foretaget en amtsvis opgørelse over produktionen på de virksomheder, hvorfra der foreligger oplysninger. For de 173 virksomheder, der ikke har svaret, er produktionen beregnet på grundlag af gennemsnitstallene for virksomhederne, hvor tallene er kendt. Ved denne beregning er der for Hjørring og Randers amters vedkommende taget hensyn til den afgørende indflydelse på gennemsnitstallene, som A/S Kaas Briketter og Pindstrup

Fig. 1. Produktionens fordeling på de forskellige arter af tørvebrændsel.



Mosebrug udøver. Produktionen af tørv til brug i egen husholdning er anslået til samme størrelse som sidste år.

Den samlede produktion af tørvebrændsel i Danmark har herefter i 1955 været 0,71 mill. tons fordelt med 0,64 mill. tons i Jylland og 0,07 mill. tons på øerne. I forhold til 1954 har der været en stigning på 31 pct.

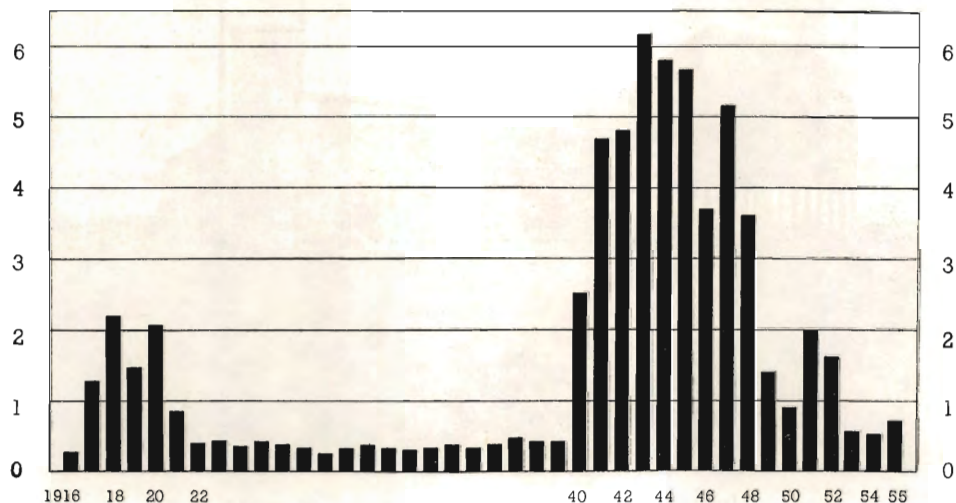
En nærmere gennemgang af tabellen viser, at stigningen i produktionen næsten udelukkende er sket i den sydlige halvdel af Jylland samt i Holbæk amt, medens tallene fra de øvrige landsdele i hovedsagen er uforandret fra i fjor. Merproduktionen falder for den altovervejende dels vedkommende på fræsetørven og dermed på formbrændslet og briketterne, der nu udgør mere end 70 pct. af den samlede tilvirkning af tørvebrændsel i Danmark.

Den udvikling indenfor moseindustrien, der er foregået i løbet af de sidste 15 år, er søgt illustreret i fig. 1, der viser den procen-

tiske fordeling af de forskellige arter af tørv. Før den anden verdenskrig fremstilledes der kun fræsetørv i væsentligt omfang på A/S Kaas Briketter i Nordjylland, men i årene siden 1941 har dette princip vundet en sådan udbredelse over hele landet, at fræsetørven nu ganske dominerer billedet, og den dag synes at være i sigte, da fremstillingen af almindelige tørv — formtørv — kun er noget, man kan læse om i kulturhistoriske skrifter.

Om årsagen til denne udvikling kan der ikke herske tvivl. Den

Mill. tons **Fig. 2. Tilvirkningen af tørvebrændsel 1916—55.** Mill. tons



er først og fremmest bestemt af fræsetørvfremstillingens eller smuldskrabningens mindre krav til menneskelig arbejdskraft. At det virkelig forholder sig således, fremgår bl. a. af det forhold, at medens den producerede mængde af tørvebrændsel i år er steget med 31 pct., er antallet af beskæftigede mænd kun steget med 14 pct., og antallet af beskæftigede kvinder er endog gået lidt tilbage.

I altharder i tørvesæsonen i 1955 været beskæftiget godt 3000 mandlige arbejdere, 5—600 kvinder og 2—300 børn.

En del af mændene vil fortsat blive beskæftiget også i vinterhalvåret rundt om på formbrændsels- og briketfabrikkerne. Om antallet foreligger der ikke nøjagtige oplysninger, men det skønnes, at det næppe vil overstige 1000 væsentligt.

Fig. 2 viser tørveproduktionens størrelse gennem årene. Selv om der i 1955 er tale om en betydelig stigning i forhold til de nærmest foregående år, er produktionen dog for småting at regne i sammenligning med krigsårenes kæmpeproduktioner.

Der er dog forhold, som må tages i betragtning, som ikke fremgår af de anførte tal for produktionens størrelse. Det er dels kvaliteten af det fremstillede brændsel, dels det omfang, i hvilket det er lykkedes producenterne at få bjerget alle de fremstillede tørv. I 1954 blev der fremstillet godt en halv million tons tørvbrændsel, men som følge af den ekstraordinært våde sommer var mange af de le-



*Moderne formbrændselsfabrik ved Vorslunde
tilhørende A/S De jydskes Kultørvfabrikker.*

verede tørv ikke så tørre som ønskeligt og dertil kom, at en betydelig del af tørvne måtte efterlades på læggepladserne, hvor størsteparten som allerede nævnt gik til grunde.

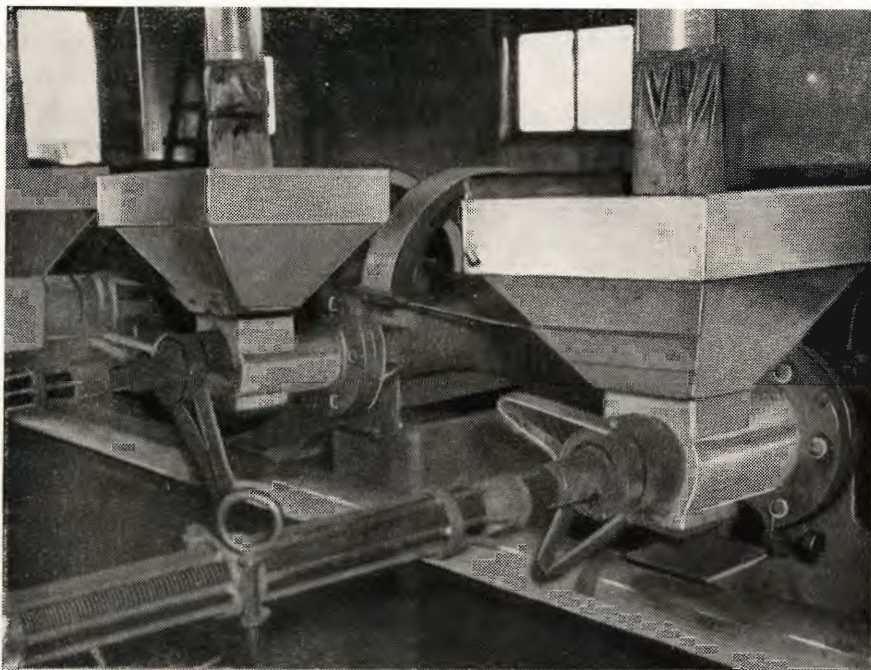
I år derimod er alle formtørv forlængst leveret, og de var så tørre som måske aldrig tidligere, og den indhøstede fræsetørv er i år af enestående god kvalitet. Dette sidste betyder, at der ikke bliver noget stort brændselsforbrug til tørringsprocesser, og tillige skulle der være chance for mindre tab under opbevaringen som følge af selvopvarmning.

Man kan ganske sikkert regne med, at der i år fra moserne er stillet mere end dobbelt så mange varmeanheder til rådighed til fyringsformål, som i fjor.

De stadigt stigende priser på kul og koks medførte ganske naturligt en øget interesse for det hjemlige brændsel, og besvarelsene fra producenterne på spørgsmålet om, hvordan efterspørgslen har været, giver da også udtryk for megen tilfredshed. Som før nævnt,

indstilledes produktionen af formtørrv forholdsvis tidligt, og uden ovedrivelse kan det siges, at tørvene blev »revet væk«, så snart de var tjenlige, og der kunne uden al tvivl være afsat et langt større kvantum, end der blev produceret.

Der var særdeles god efterspørgsel efter formbrændsel og tørve-



Formbrændselspressere.

briketter indtil omkring 1. september, da der indtrådte en vis stagnation i salget næsten overalt. Grunden hertil var sandsynligvis, at forbrugerne som følge af meddelelserne om en yderligere stærk stigning i kokspriserne, ganske naturligt foretog så omfattende køb af koks og cinders til »gammel pris«, at der simpelthen ikke var penge til at købe indenlandsk brændsel for.

Efterspørgslen skal dog nok komme igen, inden fyringssæsonen bliver ret meget ældre; for selv om mange forbrugere især i byerne stadig nærer en under brændelseskrisen i fyrerne oparbejdet aversion mod tørvene og alt deres væsen, så lader det sig nu engang ikke bortforklare, at tørvebrændslet i disse år er billigt pr. varmeeenhed i sammenligning med koksene, og det skal nok vise sig, at der er mange, der er således stillet, at de er villige til at tage det ekstra-besvær, som benyttelsen af det hjemlige brændsel unægtelig medfører.

At det virkelig står galt til med brændslet her i Europa turde med al ønskelig tydelighed fremgå af den kendsgerning, at der i sommer har været en ikke helt ubetydelig eksport af dansk tørvebrændsel over grænsen til Tyskland, selv om der er en told på 20 pct., og at der af engelske firmaer er foretaget undersøgelser med hensyn til mulighederne for indførsel af tørv m. v. fra Danmark. Man må jo beklage, at der ikke i de danske moser findes så store brændselsreserver, at man ved hjælp af eksport af tørv kan rette valuta-situationen op, men det kan forudses, at der til næste år, såfremt de høje kul- og kokspriser holder sig, vil blive sat fuld kraft på arbejdet i moserne. Det må så håbes, at vejret vil arte sig vel, for selv om teknikken går frem med stærke skridt — også indenfor det moseindustrielle arbejde — har man ikke hidtil kunnet gøre sig fri af den kendsgerning, at tørv og tørvejr hører sammen.

A. Krøigaard.

Nedspuling af drænrør

I Hedeselskabets årsberetning omtalte direktør Basse på årsmødet i Hillerød forskellige foretagne dræntekniske undersøgelser, og fremhævede, at undersøgelserne bl. a. har godtgjort, at dræningsplanen først og fremmest skal tilsigte en så kraftig sænkning af tilstedeværende overtryk, at dette ikke gør sig gældende indenfor normal drændybde, men kan fremkaldes ved nedlægning af enkelte hoveddræn i dybder med størst overtryk. I fald dette er uoverkommeligt eller uigennemførligt, har det i nogle tilfælde kunnet lade sig gøre ved nedsætning af brønde eller nedspuling af lodretstående dræn med afløb til bestående ledninger — i andre ikke.

Som eksempel på, at nedspuling af lodretstående dræn ikke altid er i stand til at tilvejebringe tilfredsstillende afvandingsforhold trods betydeligt overtryk på grundvandet, omtalte direktøren et dræningsforsøg i *St. Dalby*. Det stærkt vandførende jordlag er kun ca. 1,5 m tykt og findes i profilet fra ca. 1,5 m til ca. 3,0 m dybde. Der er afprøvet 3 dræningsformer i følgende rækkefølge: 1. Anbringelse af en brønd på det lavest beliggende sted af arealet umiddelbart ovenfor en underjordisk, vandstandsene lervold og med afløb i ca. 2 m dybde. Da dette kun medførte ringe forbedring i afvandingsforholdene foretoges 2. Nedlægning af en hovedledning i ca. 120 cm dybde fra ovennævnte brønd gennem det vandsyge areal med nedspuling af lodretstående drænrør ved siden af ledningen. Ejheller dette gav tilfredsstillende resultat, omend grundvandspejlet faldt mærkbart i nogle af grundvandstandshullerne, hvorfor man som 3. og sidste foranstaltning dybere lagde den under punkt 2 nævnte hovedledning, så den kom til at ligge i det vandførende jordlag, og herved opnåedes tilfredsstillende afvandings-

forhold. Årsagen til, at lodretstående dræn ikke har kunnet gøre sig gældende i dette tilfælde, kan antagelig først klarlægges fuldtud, når et mere omfangsrigt materiale står til rådighed, men indtil videre må den anses at ligge deri, at det vandførende jordlag er relativt tyndt og ligger forholdsvis tæt ved jordoverfladen.

Endvidere anførtes et eksempel på, at lodretstående dræn med afløb til hovedledninger i ca. 1,5 m dybde kan være særdeles nyttige, hvor det vandførende jordlags tykkelse er meget betydelig, og hvor overtrykket på grundvandet stiger stærkt med dybden.

Eksemplet er hentet fra dræningsforsøg på to hinanden nærliggende arealer på *en bakke i Vejleådal*. I det store og hele består jordbunden her af fintsandet ler til over 6 m dybde, og grundvandet, der før forsøgsdræningen befandt sig i nærheden af jordoverfladen hele året igennem, var underkastet så betydeligt tryk, at to med års mellemrum på normal måde gennemførte dræninger stort set var uden virkning.

Forsøgsplanen gik ud på at nedlægge to hovedledninger i ca. 1,5 m dybde på hvert af arealerne med nedspuling af lodretstående dræn ved siden af og med afløb til disse. I det følgende betegnes arealerne ved henholdsvis areal 1 og areal 2.

På *areal 2* blev der langs hoveddrænen i overensstemmelse med planen nedspulet adskillige lodretstående dræn til 5—6 m dybde, og denne afvandingsmåde har medført tilfredsstillende afvanding på nær på nogle få kvadratmeter.

Kontrol med drænvirkningen har bl. a. bestået i markbesigtigelse og trykmålinger, hvilke sidste fandt sted ca. 1 år efter dræningens gennemførelse med følgende resultater, idet målingerne de tilsvarende steder før dræningens påbegyndelse vedføjtes:

Ved målestederne	Tryk i cm vandsøjle i ca. 2 m dybde						
			2	3	4	8	12
AREAL 2 (dybe hoveddræn + lodretstående dræn.							
Før dræning			280	190	180	165	170
Ca. 1 år efter dræning			60	70	100	50	125
Tryknedsættelse, foranl. af dræning			220	120	80	115	45
AREAL 1 (dybe hoveddræn alene)							
Ved målestederne	2	3	6	7	10	11	14
Før dræning	120	100	90	140	185	100	165
Ca. 1 år efter dræning	95	85	215	140	150	150	90
Tryknedsættelse, foranl. af dræning	25	15	÷125	0	35	÷50	75

Det vil heraf ses, at tryknedsættelsen på areal 2 i det store og hele har været meget betydeligt, hvilket i henhold til markbesigtigelsen m. v. har medført tilfredsstillende afvandingsforhold. På areal 1 har den derimod kun været betydende ved målested 14, svag ved 2, 3 og 10, nul ved 7 og — antagelig på grund af det regnrige efterår — negativ ved 6 og 11, og selv om der er nogen bedring at spore i arealets afvandingstilstand, må det dog erkendes, at god er den ikke.

Det synes herved godtgjort, at den dybe dræning alene ikke kan tilvejebringe helt tilfredsstillende afvandringsforhold på areal 1, og at de lodrette dræen — trods svag vandføring — alligevel spiller en betydende rolle i afvandingens tjenste. Dette vil blive søgt konstateret gennem anbringelse af lodrette dræen på areal 1.

Foregangsmanden Frederik Møller

samlede også godset »Løvenholt«

Efter at artiklen i sidste nr. af tidsskriftet om Frederik Møller, Salten, var skrevet, viser det sig, at der i Silkeborg centralbiblioteks arkiv findes en afskrift af en historisk undersøgelse vedrørende gården »Løvenholt«, som Alexander Foss har ladet udarbejde, og som P. Petersen, Gjessø, har suppleret. I denne undersøgelse findes en hel del nye oplysninger om Frederik Møller, som yderligere belyser hans rastløse, men resultatrige virksomhed.

Frederik Møller var født 11. januar 1795 på Klostermølle, som søn af møller Hans Peter Møller og hustru Abel Marie Dinesdatter Pontoppidan. En broder, Dines Møller, overtog senere »Klostermølle« og drev denne og det tilhørende landbrug dygtigt, så også han skabte sig et kendt navn. Det var faderen, der i 1816 gav Frederik Møller skøde på den af ham siden 1809 ejede Ansø Mølle. Samtidig blev Frederik Møller gift med den 16-årige Johanne Marie Jensen, eneste barn af gårdmand Jens Linde Christensen og hustru Johanne Lausdatter af Salten by. Jens Linde Christensen stammede fra Linde, hvor han var født i 1761. I retsprotokollen figurerer hans navn hyppigt, dels på grund af retssager, men navnlig på grund af jordhandler, hvorved han forøgede sit tilliggende meget betydeligt. Efter Jens Lindes død den 16. marts 1826 overtog Frederik Møller på sin kones vegne alle ejendommene i Salten by, derimellem den tidligere nævnte Madam Leths gård, der kom til at danne hovedparcellen for den senere store avlsgård »Ørneborg«. I januar 1829 døde Johanne Møller efter at have født ham børnene, Jens Peter i 1819, Frederikke i 1820, Hanne i 1822, Hans Peter i 1823, Jens i 1827 og Marendine i 1828.

Efter hustruens død kom samme år den 25-årige jomfru Hede vig Sommersted (feldt?) Boserup i huset hos Frederik Møller som husjomfru med det resultat, at de den 14. april 1830 blev gift (i Sahl sogn i Ginding herred) og den 20. september fødtes deres første barn, som dog kun levede en ugestid. Året efter fødtes igen en dreng, der døbttes Niels Langballe Møller. I 1835 og i 1840 fødtes endnu 2 døtre, Sabine og Sophie. Frederik Møller døde selv i 1850, og hans hustru overlevede ham til 1885, hvor kirkebogen viser, at hun er død i Them by.

Alexander Foss' optegnelser om »Løvenholt«s historie viser, at det er

SOLUS betyder enestående

*Køb
en*
SOLUS

STALDGØDNINGSSPREDER



**Hvorfor er en SOLUS staldgødningsspreder enestående?
Fordi den er utrolig alsidig.**

De kan bruge den:

- til udspreddning af naturgødning,
- til udspreddning af råkalk og mergel,
- til snitning af grøntfoder til ensilering,
- til læsning af roer i jernbanevogn,
- til opsætning af roebatterier på marken,
- til hjemkørsel af hø, korn m. m.
- som tohjulet landbrugsvogn,
- som selv aflæsser af roer, kartofler m. m.

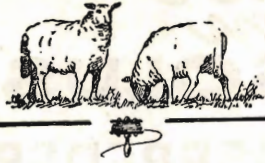
De får 8 maskiner i een SOLUS staldgødningsspreder. —
Flere nye tekniske forbedringer af største betydning på de nye
1955 modeller. Læs alt om den mest alsidige maskine i dansk
landbrug i vor udførlige, illustrerede brochure, der tilsendes gratis
fra

H. SØNDERBY & Co.

TARM . MASKINFABRIK . TLF. 16 - 34 - 179

SOLUS betyder enestående

Midtjydske Teglværkers Salgskontor S. m. b. A.
 Telefon Skive 1030 Alle størrelser i drænrør leveres Telefon Viborg 1330



**Andels-
 Klædefabriken**

GRINDSTED

Telefon 20

Stenvad

CEMENTSTØBERI

Telf. 6 Stenvad

Arnold Westmark

Alle Δ mærkede rør føres

Altid leveringsdygtig

Handelsbanken i Viborg

Filial af Aktieselskabet
 Københavns Handelsbank

Kontortid: 9—15

Telefon 1500 (5 linier)

Kontor i Karup og Kølvrå

**Mejeriernes og Landbrugets
 ULYKKESFORSIKRING**

Telefon Minerva 350
 Gensidigt selskab



Vester Farimagsgade 19
 København V.

★
 Ansvarsforsikring

★
 Automobilsforsikring

A/s Skive Markfrøkontor

Grundlagt 1896

Telefon 94 Skive

FRØAVL · FRØHANDEL

Ellidshøj Kridt- og Kalkværk

v/ *C. M. Christiansen, Aarhus*

Telefon Ellidshøj 4 og Aarhus 2 73 12

Fabrikation af jordbrugskalk samt foderkridtmel

Rødkjærsbro Cementvarefabrik

ved I. T. Birk ··· Telef. Rødkjærsbro 14

FØRER KUN Δ MÆRKEDE VARER

Alle arter betonvarer til afvanding og kloak føres

Forlang tilbud

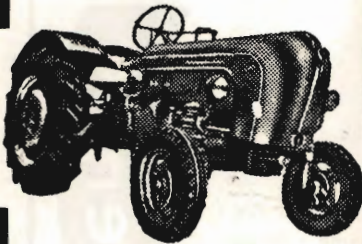
Danmarks mest solgte

Dieseltraktor

DEN LUFTKØLEDE

ALLGAIER

Konstruktion PORSCHE



4 Størrelser:
 12-22-33-44 HK

Der findes aut. Allgaler Forhandlere
 over hele Landet.

**TRANBERG TRADING
 COMPANY**

Tlf. 31 44 - Kolding - 5 Linier

Røde

drænrør

D S. nr. 403, syrefast kvalitet

● Fredenshøj Teglværk

Aabenraa Telefon 22127

**Herning Hede-
 & Discontobank**

10—12½, 14½—17

Telefon 5 . 273 . 720



A/s FISKBÆK BETONKLINKERFABRIK

A/s Fiskbæk Briketfabrik

Herborg 12

CLOC

*Liqueur
 Gin
 Whisky*

Frederik Møller, der har samlet godset og fået kongelig tilladelse til at give gården navnet »Løvenholt«. Efter svigerfaderen arvede han en del forskellige gårde, huse og spredte parceller omkring Salten by. Ved ustandselig mageskifte, sammenlægninger og handel frem og tilbage, således som tingbøger og andre offentlige registranter udviser, har han i 1845 samlet ca. 500 tdr. ld., deraf 300 tdr. ld. agerjord og godt 100 tdr. ld. skov, som han får tilladelse til at lægge sammen til een gård, hvor han opfører »tre huse til Borgergaard, teglhængt til en familie af stand, stor lade med gennemkjørsel, passende sidehuse, det hele grundmur og assureret i den almindelige brandkasse for 24.000 rbd.«. Han skriver herom i en ansøgning: »Jeg har således erholdt mig en ejendom med ca. 500 tdr. ld., gode og nu velopdyrkede jorder, der er endelig vurderet til 46.000 rbd.«. Og senere: »— et ordentlig agerbrug ville kunne ernære endog en familie udenfor bondestanden.« I 1845 har han siddende Steffen Schade Asmussen som forpagter på »Løvenholt« avlsgaard, den samme er iøvrigt forpagter endnu i 1855, men i 1856 meddeles »Løvenholt« solgt af proprietær amtsfuldmægtig Boserup til Regnar Westenholtz på Mattrup for 50 000 rbd. Det synes, at hans hustrus slægtning, amtsfuldmægtig Boserup, efter Fr. Møllers død i 1850 har overtaget »Løvenholt«, hvori han i 1846 fik tinglyst et skadesløshedsbrev for 4500 rbd. »Løvenholt«s hartkorn ansættes i 1846 efter den nye matrikul til godt 11 tdr. hartkorn.

Fred. Møller bor i alle årene på »Ørnborg«, som han som nævnt også opdyrker og udvider på alle måder, med forvandling af hede til dyrket jord, med afvanding af moser og kær og med en særdeles gennemført mergling samtidig med indførsel af nye driftsformer og afgrøder, således at gården efter den nye matrikul ansættes til over 7 tdr. hartkorn. Fra sine teglovne henter han sten i mange, mange tusinder og bygger på alle måder, dels på de to gårde »Løvenholt« og »Ørnborg«, men også et utal af huse til sine folk, deriblandt håndværkere af alle slags. Han har postholdervirksomhed, vognmandskørsel, opretter og driver vindmølle i Salten til korn- og grynformaling og får bevilling til oprettelsen af Salten kro. Der foreligger intet i de tilgængelige papirer om det, men det er sandsynligt, at det en tid så berømte Salten marked er indledet også i disse år.

Læser man Schythes amtsbeskrivelse over Skanderborg amt igenem — den er fra 1843 og skrevet efter oplysninger, rejser og undersøgelser fra 1842 — udbygges yderligere beretningen om Frederik Møller. Schythe har ganske utvivlsomt kendt Frederik Møller meget nøje og er næsten hemningsløst betaget af, hvad denne virksomme mand har udrettet på alle områder.

De her meddelte korte oplysninger om Frederik Møller synes da også at berettige, at han på opfordring fra beboere på egnen i Thyrsting-Vrads herred er indstillet til at blive hædret i Kongenshus, mindeparken for hedsens opdyrkere.

H. S.

I få ord — ★

★ ★

Hedeselskabets forretningsførere

I anledning af, at Hedeselskabets hidtidige forretningsfører for Hoptrup distrikt, bestyrer Hans Bay, arbejdsanstalten, Hoptrup, har ønsket at fratræde, er dette hverv overtaget af gartner og gårdejer J o h s. V. S c h m i d t, »Kildely«, Djernæs, Hoptrup.

*

Foreningen af danske Mosebrugere afholdt ordinær generalforsamling i Aarhus den 8. november. Af formanden, direktør E. Christensens beretning fremgik det, at året 1955 må betegnes som et godt år for moseindustrien.

Der blev nedsat et udvalg med den opgave at udbrede kendskabet til værdien af det danske tørvebrændsel.

*

Hedeselskabets kontor i Varde er flyttet og residerer nu noget mere centralt, nemlig i de tidligere lokaler for borgmesterkontoret i Torvegade nr. 4.

*

40 år ved Hedeselskabet

Distriktsbestyrer V. Valeur-Jensen, Hedeselskabets kontor i Vejle, har den 1. december været ansat ved selskabet i 40 år.

V. Valeur-Jensen, der nu er 66 år gammel, har efter ansøgning fået bevilget sin afsked fra 1. januar 1956.

*

I Skjern stiftedes efter sandstormene i 1938 et læplantningslaug, der fik navnet Nr. Bølling herreds læplantningskreds. Der har været 850 medlemmer og der er ialt plantet 900 km læhegn. Sammenslutningen er nu ophævet, og en formue på ca. 1000 kr. er skænket til læplantningsformål ved den store fællesopdyrkning i Sdr. Vium.

*

Dræning og kalkning i marsken

Professor Tovborg Jensen har i Tidsskrift for Planteavl offentliggjort en undersøgelse: »Om Nordsømarsken og dens landøkonomiske udnyttelse«. I afhandlingen gøres det op, at dræning og kalkning uden tvivl er de vigtigste problemer, der møder os i bestræbelserne for at øge landbrugsproduktionen på marskarealerne. Effektiv dræning vil stedse være nødvendig, og jorden skal holdes i en passende kalktilstand, d. v. s. praktisk talt kalkmættet med reaktionstal i nærheden af 8, om agerkultur skal drives med held i marsken. De nævnte betingelser er kun opfyldt få steder i det danske marskområde.

*

Grundforbedringsassistent V. Lindebo Hansen, Hedeselskabets kontor i Randers, er med gyldighed fra 1. april 1955 udnævnt til filialbestyrer samme sted.

*

Fra Skagen til Krusaa

Den 21. november passeredes en mærkedag for udkørsel af mergel fra Søvind-lejet, idet Horsens—Oder jernbane da udkørte vognladning nr. 10 000, siden lejet blev åbnet igen i 1948.

I perioden 1932—39 udkørtes der 19 885 vognladninger. De 30 000 vogn-

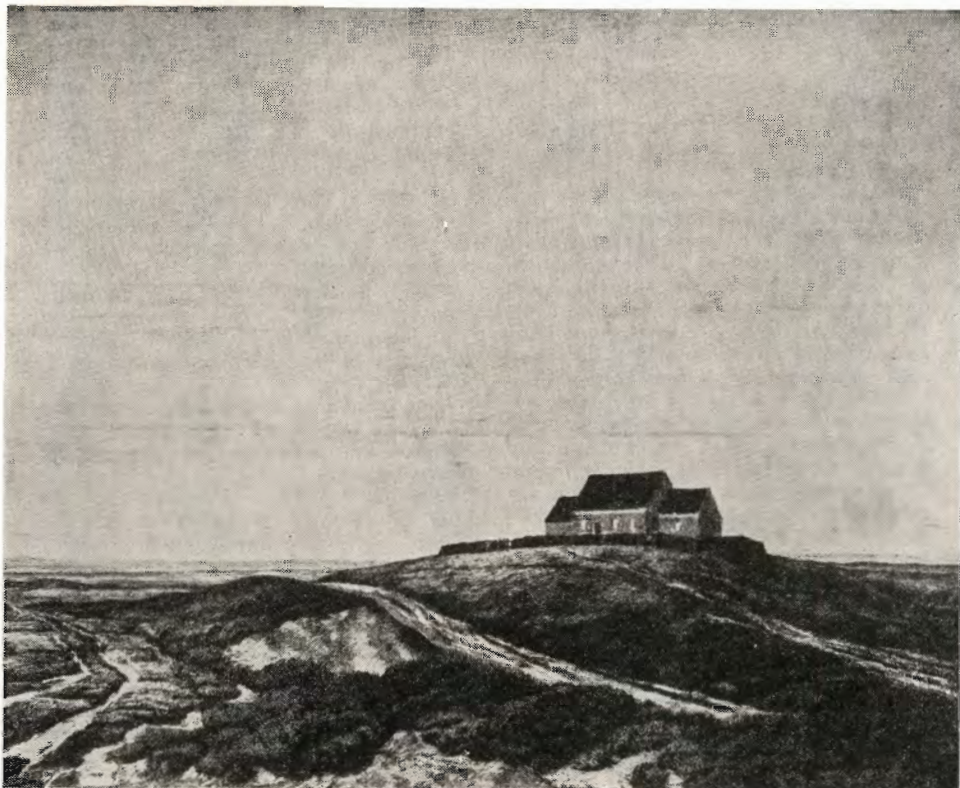
ladninger, der således ialt er udkørt, ville kunne fylde jernbanestrækningen fra Skagen til Krusaa.

*

A/S Klausie plantage har haft en omsætning i 1955 på 32 000 kr., men giver intet udbytte i år.

*

Karup kirke



Maleren Johan Rohde er mester for ovenstående billede, der viser hvor ensomt Karup kirke i sin tid lå. Billedet findes i Kobberstiksamlingen og er gengivet i »Hedens Opdyrkning i Danmark«, som endnu kan købes ved henvendelse til Hedeselskabets hovedkontor i Viborg.

*

I det fyldige jubilæumsnummer, som »Ugeskrift for Landmænd« udsendte i forbindelse med 100-års fødselsdagen, findes mange interessante detaljer om udviklingen. En af de mest fornøjelige fortæller dr. med. K. A. Hasselbalch således:

En sommerdag i 1929 havde jeg stort besøg på byggepladsen for avlsgården til min nyerhvervede hedejendom »Heimdal« i Hoven sogn, I. C. Christensens fødestavn og for resten hans forfædres både på fædrenes og mødrenes side. De besøgende var selve J. C. og hans ældste søn, som bestyrede naboejendommen Paabøl plantage for faderen.

Gamle I. C. var vist den gang af helbredshensyn fratrådt formandspladsen i Hedeselskabets bestyrelse. Jeg husker, han gav som grund: »Når man ikke længere kan springe over grøfterne ved plantagetilsynet, så er det på

tide at trække sig tilbage«. Et udtryk for den samvittighedsfulde grundighed, der kendetegnede I. C.'s hele livsførelse.

Her var nu en vovehals, der ville sætte tempoet for hedens omdannelse til agerjord op fra forfædrenes 5—7 til et enkelt år eller mindre, og som endda, med støtte i prof. F. r. W e i s' hedejordsanalyser, stillede meget større produktivitet i udsigt, når blot en dybt ahlbundet hedejod fik bunden vendt op i lys og luft og straks mættet sine syrer med mergelens kalk, inderligt opblandet i hele pløjelaget.

Vi gik byggeplanerne igennem og beså fundamenterne, som ikke var højere, end at I. C. kunne skræve over dem. »Det var da en vældig kostald! Hvor mange køer har De tænkt Dem?« »Tyve malkekøer til at begynde med«. (Arealet var 280 tdr. land tilkommende ager). »Hm! hm!« »Er det ikke for mange, tror De?« »Skulle De ikke hellere begynde med 10?«

I disse dage indbindes på Heimdal 100 kreaturer, hvoraf halvdelen malkekøer.

Svineholdet var baseret på 6 søer. Dertil havde I. C. intet at bemærke: 100 slagterisvin om året, det var der mening i. Årsproduktionen ligger nu på 600 svin.

Ladens størrelse forekom I. C. meget overdreven. Og jeg fik siden at vide, at et par naboer spydigt havde ladet forespørge, om de kunne leje laderum på Heimdal, så de fremtidig kunne undgå at sætte i stak. Nu er ladepladsen vel 3-doblet og er dog normalt utilstrækkelig.

Da vi siden fulgte Heimdal-ploven trukket af 2 traktorer, med en dybdegang på 60—70 cm, masende den svære, rødbrune ahl op i brokker, blev I. C. et øjeblik stående og så ud over den udstrakte Bakkeø-hede. »Kunne De nu ikke tænke Dem at lade bare en enkelt td. ld. eller to være i fred, som et minde om egens fortid?«

Jeg var overmodig nok til at svare: »Det behøves ikke, jeg kan overlade til mine naboer til alle sider — undtagen Paabøl plantage — at frede hede. Jeg behøver kun at skræve over læhegnet, og det lader sig gøre i nogle år endnu, for at nyde synet af et smukt hedelandskab.«

Der tog jeg fejl. Om det nu var eksemplets virkning, eller det var udslag af tredivernes stræben efter forøget landbrugsproduktion til imødegåelse af de svigtende konjunkturer — få år efter var nabogårdens reserver af uopdyrket hede dybpløjede og opdyrkede.

*

Dræning for 100 år siden

I »Ugeskrift for Landmænd« for 1857 findes en oversigt for udgifterne ved dræning af 126 tdr. land på Ourupgaard. Den benyttede drænafstand havde været 24 alen og den almindelige dybde 2 alen. Der var nedlagt 230 favne ledning pr. td. ld. og hertil medgået 1150 stk. 1½ tm. rør. Udgiften svarede til 40 rigsdaler pr. td. ld. eller salgsværdien af 5 tdr. hvede. Den første dræning med lerrør fandt sted på Gjeddesdal i 1848, og da »Ugeskriftet« i 1855 kunne meddele, at de første drænledninger stadig virkede og havde medført, at udbyttet var steget fra 12 til 15 fold, gav det en vældig interesse for dræning. I 1872 var der drænet 376 000 tdr. land.

*

Fhv. gårdejer J. Jensen, Rugholm, der vil være kendt over store dele af Jylland, har i en alder af snart 77 år skrevet sine erindringer. Disse erindringer har betydelig lokalhistorisk værdi, idet de oprisker detaljer om udviklingen på Esbjerg-Koldingegnen gennem et halvt århundrede.

J. Jensen, Rugholm, fik i 1925 Hedeselskabets sølvbæger for sit dygtige og betydningsfulde arbejde som formand for opdyrkningselskabet »Bække Mose«.

*

Han herreders mergelselskab har efter 5 års udkørsel af mergel — ialt ca. 63 000 m³ — afsluttet arbejdet. Ved starten var der tegnet ca. 200 medlemmer, men den stiftende generalforsamling måtte alligevel første gang aflyses på grund af manglende tilslutning til mødet, fortalte selskabets entreprenør H. C. Theut ved det afsluttende regnskabsmøde.

*



Trifolium Frø



KØBENHAVN

RANDERS



Alle arter jordbrugskalk –

SKANDINAVISK KALK & KRIDT I/S

Hasseris - Aalborg telefon 9253 - Alba 10650

Værket telefon Sdr. Tranders 110

Petersværk Betonvare-Industri

Nørresundby - Telf. 1055 (2 lin.)

Alt i betonvarer efter D. S. 400

Renseanlægget »Ringtanken« (Dansk patent nr. 59820)

Alt i cementvarer,

rør i alle gænge størrelser efter ingeniørf. normer

Tjæreborg cementstøberi,

Hurtig levering

Telefon 21

Reel betjening

H. Theut

VIBORG - Tlf. 1559 . 1560

Brunkul - Mergel - Kalk

Midtjydsk Brunkul Industri

Tlf. Kølkær 28 x

Katrinebjerg Teglværk

Tlf. Hejnsvig 17

Mursten - Drænrør

Skive Cementstøberi

KNUD ØSTERGAARD

Telefon 921

NORMRØR

med garantimærket Δ

Imprægnering

Brøndrør

Bjerringbro

Cementvarefabrik

ved **Th. Petersen**

Tlf. 111 Bjerringbro

ALLE

Δ MÆRKEDE RØR

Imprægnerede

og uimprægnerede

Stort lager

Altid leveringsdygtig



Brostrøm^s

Planteskole

VIBORG

ved C. Nielsen

Telefon 42

leverer alle planter for
HAVE, MARK og SKOV

Hårdføre og veldrevne arter
for ethvert formål

Drænrør

Mursten

Bauma Dæk

Roma Dæk

★

A/S

CARLSBERG,

Faarup og Taanum

Teglværkers

Salgskontor

Randers . Telf. 1515

Skovarbejderskolens

kursus 1955/56

6. 4. jan. til 2. febr.: Alm. skov-
arbejderk. (særl. f. nåletræ-
skovarb.)

Anøgning om optagelse på kur-
sus sendes til **Skovarbejderskolen,**
Kagerup st., tlf. Helsing 302 u.

P. s. v., Iver J. Nissen.



LOMBORGS PLANTESKOLE

Granhøj v. Aalborg

Telf. 101

Telf. 999

Katalog sendes

gratis på

forlangende

AALBORG 
AKVAVIT.

BRAUNERS
BETONVAREFABRIK
Holstebro . Tlf. 3
v. Brauner & Madsen

Alt i Betonvarer
indenfor
Dansk Ingeniørforenings
Normer

Til alle slags bygninger
DANSK
ETERNIT
TAG- OG VÆGBEKLÆDNING

DANSK ETERNIT FABRIK A/S
AALBORG
SALGSKONTOR:
KAMPMANNSGADE 2 . KBHVN. V
TELEFON: CENTRAL 3785

ROTTER
eller
MUS ?



RATIN'S
PRÆPARATER

Godkendt af Indenrigsministeriet
som rottetdræddemiddel.

*Stenstrup og Odense
teglværkers kontorer*

Stenstrup - Telefon nr. 19

Prima drænrør

Kjellerup Betonvarefabrik
ved **I. T. Birk** — Telefon 45 Kjellerup

Efter kl 17: Rødkjærsbro telefon 14
FØRER KUN Δ MÆRKEDE VARER
All- arter betonvarer til afvanding og kloak føres
FORLÆNG TILBUD

Hulkjærhus
Planteskole

RØDKJÆRSBRO
Telefon Ans 25

*Planter til skove,
læhegn og haver*

SPAREKASSEN

FOR

SVENDBORG OG OMEGN

Altid prima røde drænrør

**Silkeborg, Herning og omliggende
teglværkers salgskontor**

Torvet 6, Silkeborg

Telefon 1200

repræsenterende følgende værker:

A/S Lysbro Teglværk
De Forenede Teglværker,
Lysbro
Bøgild Teglværk, Lysbro
Vinderslevgaard Teglværk
Paarup Teglværk

Bjødstrup Teglværk
Gjern Teglværk
Visgaard Teglværk
Højriis Teglværk, Ikast
De Forenede Midtjydske
Teglværker, Herning

PALUDANS
PLANTESKOLE A/S
KLARSKOV

Skovplanter, hæk- og
hegnplanter, allétræer

Forlang prislister

TELEFON KLARSKOV 9

A/S FROCONTORET
KOLDING

Telf. 43 - 313

FROAVL

FROHANDEL.

Aktieselskabet
GYRO

Skive Jernstøberi
og Maskinfabrik

Carlo Mortensen

Bogtrykkeri & kartonnage

St. Sct. Mikkelsgade 21 . Telefon 355 . Viborg

ANVEND TORVESTROELSE VED DRÆNING . . .

På jorder med fintsandet undergrund kan en tilsanding af drænrørene forebygges ved anbringelse af et lag tørvestroelse (»hundekøde») omkring stødfugerne.

Spørg Hedeelskabet.



Aarhus Privatbank

Stiftet 1871

Aarhus: Københavns
Hovedkontor Nygade 1

Randers

MØRTELVÆRK OG
BETONRØRSFABRIK
v/ Marius Ødum
Kristrup pr. Randers
Tlf. 400 Randers fri not.

Kun Δ mærkede varer føres

Største lager
Bedste kvaliteter
Forlang tilbud

Krogsgades Cementstøberi

v/ J. C. Halvorsen & Sønner
Kontor:
Dannebrogsgade 22, Aarhus
Telefon * 2 55 99
Ny fabrik i Vejlbj
Alt i betonvarer D. S. 400

Aktieselskabet
L. Hammerich & Co.
Specialforretning i bygningsartikler
Grundlagt 1864 . Tlf. 2 71 55 (3 lin.)
Aarhus

Viborg Andels- Svineslagteri

vore udsalg bring. i erindring
Tlf. 137 og 779



Verdens
stærkeste
Arbejdsstøvle

CODAN

GULD-SEGL
KVALITET

Nivaagaard Teglværk

Nivaa telefon nr. 9

DRÆNRØR . MURSTEN . TAGSTEN

BALTICA FORSIKRING

STRYG elektrisk...

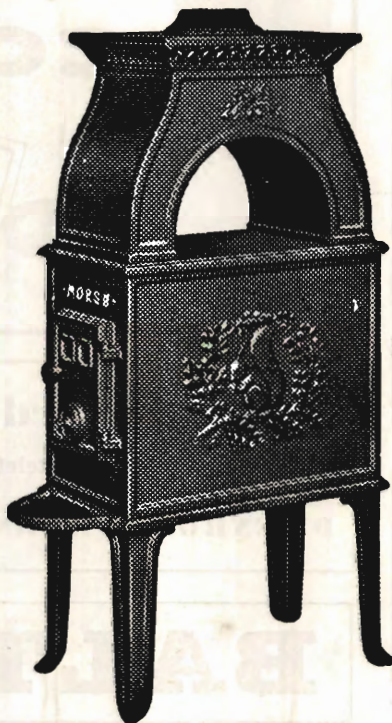
RØDE DRÆNRØR

føres altid på lager fra 2" til 8" - Tilbud til tjeneste
A/S GAMMELGAARD TEGLVÆRK
Telefon 187 . Skive



FORLANG
„ODIN”
ØL
FINESTE KVALITETER

Marsø Støbegods



AKTIESELSKABET
N.A. Christensen & Co.
KØL HOFLEVERANDØR
NYKØBING MORS

Redaktionsudvalg: Afdelingsleder, skovrider B. Steenstrup (formand),
forstander N. C. Nielsen og overingeniør N. Venov.

Redaktør: Har. Skodshøj.

Carlo Mortensens Bogtrykkeri, Viborg