

# HEDESELSKABETS TIDSSKRIFT

Oplag: 19.800

Nr. 15



25 novbr.

73. årg

UDGIVET AF DET DANSKE HEDESELSKAB

1952



naar og hvor  
De ønsker det  
fra



VANDINGSANLÆG  
-omgaaende Levering  
-forlang Brochure,

**DANSK VANDINGS INDUSTRI**  
PROJEKTERING · FABRIKATION  
INGENIØR HOLGER ANDERSEN  
SNOGHØJ FREDERICIA · TELEFON ERRITSØ 125



## „Jeg valgte heldigvis NUFFIELD“

Traktoren, der kan arbejde altid – uanset vejret.

Traktoren, der berømmes for sin trækraft.

Traktoren, der trods sin størrelse bruger mindst brændstof ved delbelastninger.

Traktoren med de fremragende køreegenskaber.

Nuffield traktoren er først konstrueret efter krigen, da mekaniseringens krav til en moderne traktor var afklaret – den er således ny helt igennem og derfor mest moderne.

Den enestående hydrauliske løfteanordning har – foruden det normale 3-punktsophæng til redskaber – to af hinanden uafhængige aftapningshuller til hjælpecylindre. Den kraftige helstøbte bæreramme tjener ikke alene til ophæng af frontmonterede redskaber, men forhindrer også, at selve traktoren vrides under overbelastning med kraftige læsseapparater, bulldozers eller lignende.

Nuffield traktoren er ikke bygget ned til en pris – men op til en standard.

**NY GRUNDPRIS KR. 11.575**

**NUFFIELD**  
UNIVERSAL

**TRAKTOR**

Forhandlere og service-stationer over hele landet.

**DANSK OVERSØISK MOTOR INDUSTRI A/S, GLOSTRUP**



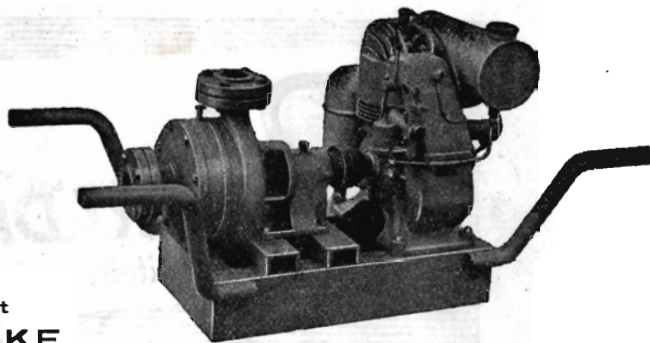


Afvandingspumper  
 Entreprenørpumper  
 Husvandspumper  
 Pumper for gartnerier  
 og ethvert andet  
 formål

*Skriv efter tilbud og brochure*

Aktieselskabet  
**DE SMITHSKE**

JERNSTØBERIER OG MASKINVÆRKSTEDER - Aalborg - TELF. 6696



*Effektiv*

## DESINFEKTION

af

Malkemaskiner . Spande  
 Kloaker . Redskaber  
 Rørledninger . Kærner  
 og Centrifuger

er den bedste Forudsætning for Fremstillingen af  
**første Klasses Mælk**

Brug derfor dagligt

● **»CHL« CHLORAMIN** ●

CHR. HANSEN'S LABORATORIUM A/S

Sct. Annæ Plads 3 . København K.

**GUGKALK**  
*fører Afgrøderne*

De penge kommer igen  
 med gode renter,  
 for hvilke man GUGKALK  
 til marken hentes.

**Gug Kalkværk**   
 Elmalle 2, Aalborg, Tlf. 2908

Til alle slags bygninger  
 DANSK

**ETERNIT**  
 TAG- OG VÆBKLÆDNING

DANSK ETERNIT FABRIK A/S  
 AALBORG  
 SALGSKONTOR:  
 KAMPMANNSGADE 2 . KBHV.N.V  
 TELEFON: CENTRAL 3785

Aktieselskabet  
**L. Hammerich & Co.**  
 Specialforretning i bygningsartikler  
 Grundlagt 1854 . Tlf. 7650 (3 linier)  
**Aarhus**

**H. Theut**

VIBORG - Tlf. 1559 . 1560

**Brunkul - Mergel - Kalk**

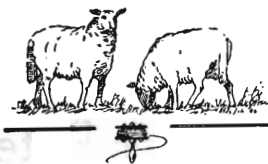
*Midtjydsk Brunkul Industri*

Tlf. Kølør 28 x

*Katrinebjerg Teglværk*

Tlf. Hejnsvig 17

**Mursten - Drænrør**



**Andels-  
 Klædefabriken**

*Grindsted*

Telefon 20

**Skovarbejderskolen**  
 afholder i kursusæsonen 1952-53  
 seks kursus.

Kursus nr.

- 1) 11. septbr. til 9. oktbr. 1952
- 2) 16. oktbr. til 13. novbr. 1952
- 3) 20. novbr. til 18. decbr. 1952
- 4) 5. januar til 29. januar 1953
- 5) 2. februar til 27. februar 1953
- 6) 3. marts til 28. marts 1953

Det tilrådes folk fra udprægede  
 nåletræsdistrikter at søge ophold  
 på kursus nr. 4, der vil blive af-  
 holdt i januar måned 1953, og som  
 vil blive lagt til rette med særlig  
 henblik på arbejdet i disse skove.  
 Ansøgning om optagelse på kursus  
 indsendes til skovarbejderskolen,  
 Kage rup St. Ansøgningskemær  
 og skoleplan fås ved henvendelse  
 hertil.



## HØJSLEV TEGLVÆRKER A/S

Prima, røde drænrør

I størrelse fra 2 til 15 tommer . Indhent tilbud Tlf. Højslev 3



## Jydsk Skovfrø

Løndal pr. Addit - Tlf. Burgårde 6 u

Frøindsamling i godkendte og udvalgte bevoksninger  
Alt frø leveres med angivelse af afstamning og spireevne  
Klængning og opbevaring for skovdistrikter

Prisliste sendes på forlangende

## Kaas- Briketter

Hovedforhandler:

Nordjyllands

Kulkompani

Nørresundby

Telf. 4227 . 4228

Fabrik: Kaas

Telf. Kaas 11

## Mejeriernes og Landbrugets ULYKKEFORSIKRING

Telefon Minerva 350

Gensidigt selskab



Ansvarsforsikring



Vester Farimagsgade 19

København V.



Automobilforsikring

## Ellidshøj Kridt- og Kalkværk

a/ C. M. Christiansen, Aarhus

Telefon Ellidshøj 4 og Aarhus 7312

Fabrikation af jordbrugskalk samt foderkridtmel

## HAMMERUM HERREDS

Spare- og Laanekasse

Herning - Telf. 10 . 314

Østergade 6

Kontortid: 10-12,30 og 14,30-17

## Løve Garn

## Aktieselskabet Holger Petersen

Købmagergade . København K.



**AERGLIT**  
DANSK SIKKERHEDSPRÆNGSTOF



# Hedeselskabets Tidsskrift

Nr. 15

25. novbr. 1952

73. årg.

Indtrædende medlemmer indtegnes hos selskabets forretnings  
førere. Medlemsbidraget er enten årlig mindst 5 kr. eller en gang  
for alle mindst 100 kr. Større bidrag modtages gerne.  
Tidsskriftet udgår ca. 16 gange årligt og sendes uden vederlag til  
selskabets medlemmer. Annoncer bedes sendt til Hedeselskabets  
hovedkontor, Viborg. Annoncepris 50 øre pr. mm. Oplag 19.800  
eksemplarer

**Indhold:** Arkitektkonkurrencen om en nybygning til hedeselskabet. —  
Venø Bugt. — Lidt om »bylder«. — I få ord.

---

## Arkitektkonkurrencen

### om en nybygning til hedeselskabet

I april måned i år indbød hedeselskabet som tidligere omtalt danske arkitekter til deltagelse i en konkurrence om skitseforslag til en ny kontorbygning på Hjultorvet i Viborg. Bygningen skulle placeres i det nordøstlige hjørne af Hjultorvet og her afløse to lave, ældre bygninger, som ses på omstående billede. Opgaven betegnedes på forhånd som meget vanskelig, idet der først og fremmest skulle tages hensyn til, at hedeselskabets nuværende hovedbygning midt for torvet også fremtidig skulle være det centrale og bærende i billedet af pladsen.

Konkurrencen blev udskrevet efter aftale og i samarbejde med Viborg byråd og Danske Arkitekters Landsforbund. Dommerkomiteen fik derefter den i det følgende omtalte sammensætning. Ved fristens udløb den 1. oktober var der indkommet 84 projekter, alle indsendt med lukket navnekuvert, som først måtte åbnes efter bedømmelsen.

Forskellige forhold medførte, at dommerkomiteen først kunne samles den 4. november, og da departementschef *Stahlschmidt* på grund af sygdom havde forfald, var overkonstruktør *H. Brüggmann* indtrådt i komiteen i stedet.

Efter at have gennemgået de indkomne projekter traf dommerkomiteen en enstemmig afgørelse, der fik følgende udformning:

Der var rettidigt indkommet 84 forslag, der alle var i overensstemmelse med de ufravigelige krav i programmet.



*Det nordøstlige hjørne af Hjultorvet med markering af de gamle bygninger, der skal afløses.*

Ved det afsluttende møde den 5. november 1952 i Viborg var dommerkomiteen fuldtallig til stede. For den sygemeldte departementschef P. Stahlshmidt mødte overkonstruktør H. Brüggmann.

Det vedtoges i dommerkomiteen eenstemmigt at tildele forslag nr. 30 mrk. 19610 1. præmie kr. 5000,—.

Det resterende beløb kr. 5000,— blev, ligeledes efter eenstemmig vedtagelse, delt i to præmier à kr. 2500,—, som tildeles

forslag nr. 4 mrk. 47297 og

» » 29 » 12172.

Endvidere vedtoges det eenstemmigt at indkøbe forslag nr. 2 mrk. 30315 for kr. 1500,—.

*Viborg, den 5. november 1952.*



*Det nordøstlige hjørne af Hjulstovet med 1. præmie-projektet indtegnet.*

For Det danske Hedeselskab:

*A. Olufsen.*  
Godsejer,  
form. for repræsentantskabet.

*Chr. Lüttichau.*  
Kammerherre,  
formand for bestyrelsen.

*Andreas Søndergaard.*  
Husmand,  
medlem af bestyrelsen.

*Niels Basse.*  
Adm. direktør.

*B. Dalberg-Larsen.*  
Kontorchef.

*H. Brüggemann.*  
Overkonstruktør.

For Viborg byråd:

*Folmer Nielsen.*  
Forretningsfører.

*Aage Toldam.*  
Landsdommer.

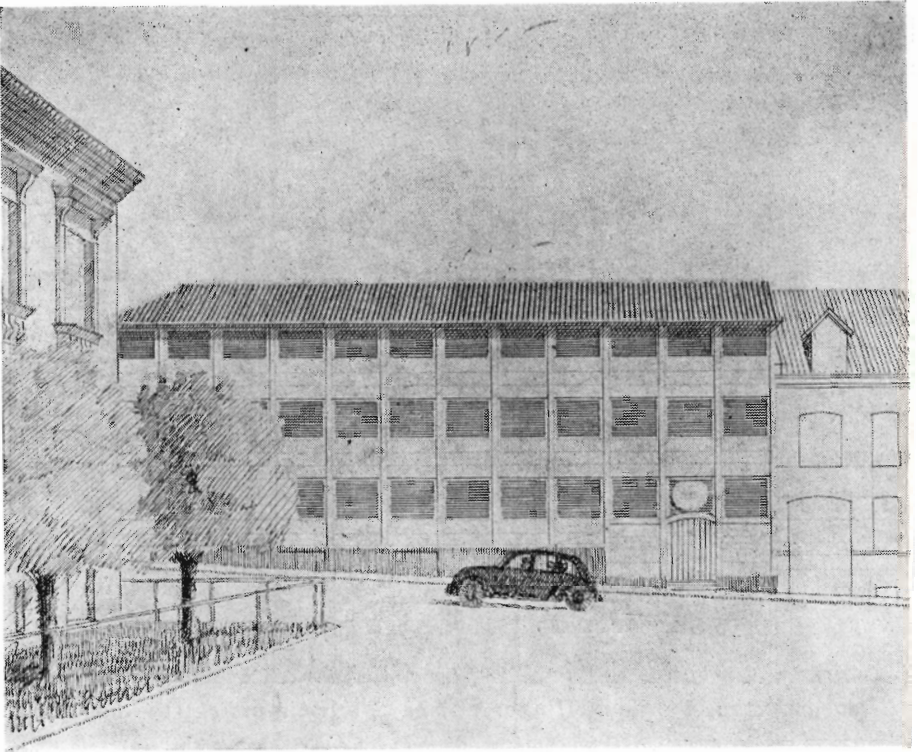
For danske Arkitekters Landsforbund:

*Ole Wanscher.*  
Arkitekt, M. A. A.

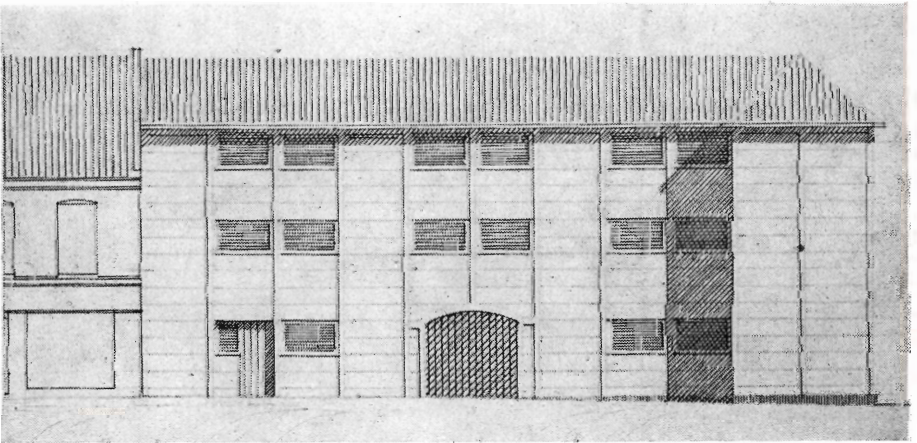
*G. Ludvigsen.*  
Arkitekt, M. D. A.

*K. W. Orland.*  
Arkitekt, M. A. A.

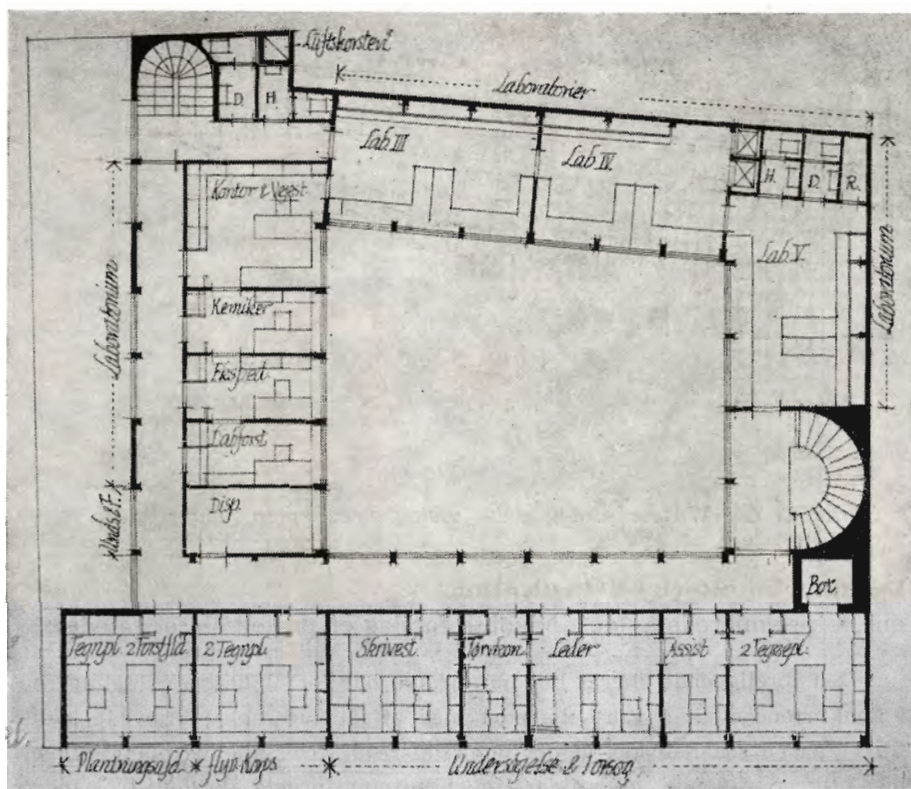




*1. præmie-projektets facade mod Hjultorvet.  
T. v. ses et hjørne af hedeselskabets hovedbygning.*



*1. præmie-projektets facade mod Hjultorvgyde  
med indkørslen til gårdspladsen.*



Etageplan for 1. præmie-projektet, samtidig visende placeringen på arealet. Man vil lægge mærke til indrykningen mod Hjultorvgyde, hvorved der skabes lettere forhold omkring indkørslen til gårdspladsen.

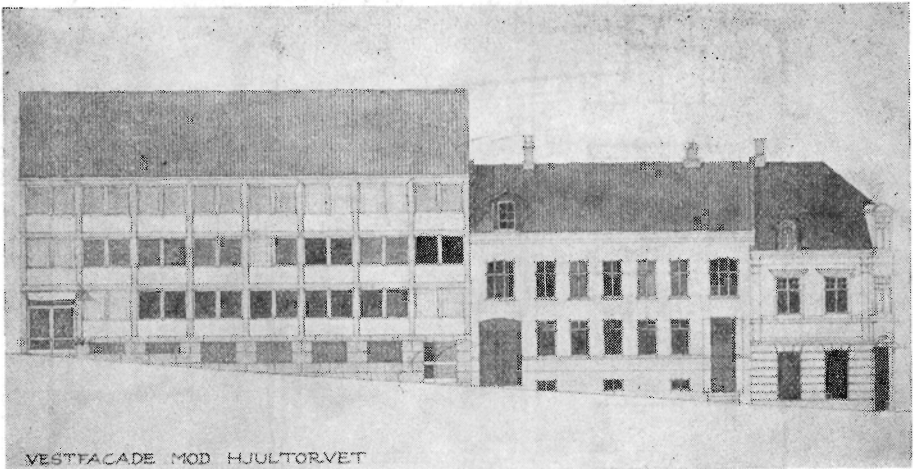
Efter at omstående protokollat var underskrevet, blev navnekuverterne åbnet, og det viste sig, at:

Forslag nr. 30 mrk. 19610 tildelt 1. præmie kr. 5000,— var udført af arkitekt, M. A. A. Erling Zeuthen Nielsen, Roskildevej 241, Vridsløse, Taastrup.

Forslag nr. 4 mrk. 47297 tilkendt kr. 2500,— var udført af arkitekt, M. A. A. Poul Erik Hansen, Haderslevgade 23, København V.

Forslag nr. 29 mrk. 12172 tildelt kr. 2500,— var udført af arkitekt Ole Witter, Spurveskjul 7, København F.

Forslag nr. 2 mrk. 30315 indkøbt for kr. 1500,— var udført af arkitekt, M. A. A. Chr. Pedersen, Haljdansgade 17, København S.



Arkitekt Ole Witters præmierede forslag. Facadeplan mod Hjultorvet.

### **Dommerkomiteens betænkning**

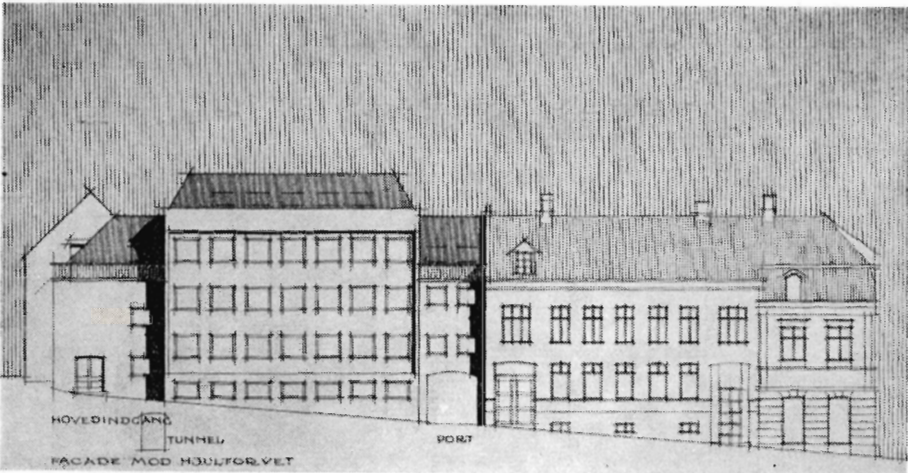
om de præmierede og det indkøbte forslag er protokolleret således:

Den foreliggende stærkt bundne opgave har for et flertal af deltagerne i konkurrencen givet vanskeligheder med at få placeret de krævede lokaliteter på en sådan måde, at der opnås klare og overskuelige planløsninger med tilfredsstillende belysnings- og udluftningsforhold for hele det indre forbindelsessystem af korridorer, forrum og trappeanlæg etc., samt vanskeligheder med at holde bygningshøjderne nede på rimelig måde i forhold dels til hedeselskabets hovedbygning, som stadig efter sin karakter og beliggenhed på torvet bør være den dominerende, dels til den sydlige nabo-bebyggelse. Hertil kommer, at det stærkt faldende terræn på unødvendig måde svækker mange projekter i arkitektonisk henseende.

Der er blandt de 84 projekter et stort antal, som belyser opgavens interessante muligheder for på en nutidig måde at opføre en sekundær administrationsbygning på den givne grund. I arkitektonisk henseende er det påfaldende, at visse simple fælles udtryksformer gør sig stærkere gældende end for blot få år tilbage.

Det må sikkert erkendes, at opgaven <sup>1957</sup> som helhed hører til de vanskeligere, og at de principielle muligheder for løsning kun er få. Et overvejende flertal af projekterne viser et vinkelformet hus med forskellig markering af kompleksets hovedled — en hovedfløj mod torvet, en lavere sidefløj mod gyden, indskydning af mellemlid som overgang til den sydlige nabobygning etc. Tagformerne for dette flertal af forslag varierer imellem udnyttede tage med skrånende sider og flad overdækning eller tilbagerykket tagetage med foranliggende terrasse. Et stort antal forslag vil i realiteten have virkning som 4 eller 5 etages huse mod torvet og være for dominerende i forhold til





Arkitekt Poul Erik Hansens præmierede forslag. Facadeplan mod Hjultorvet.

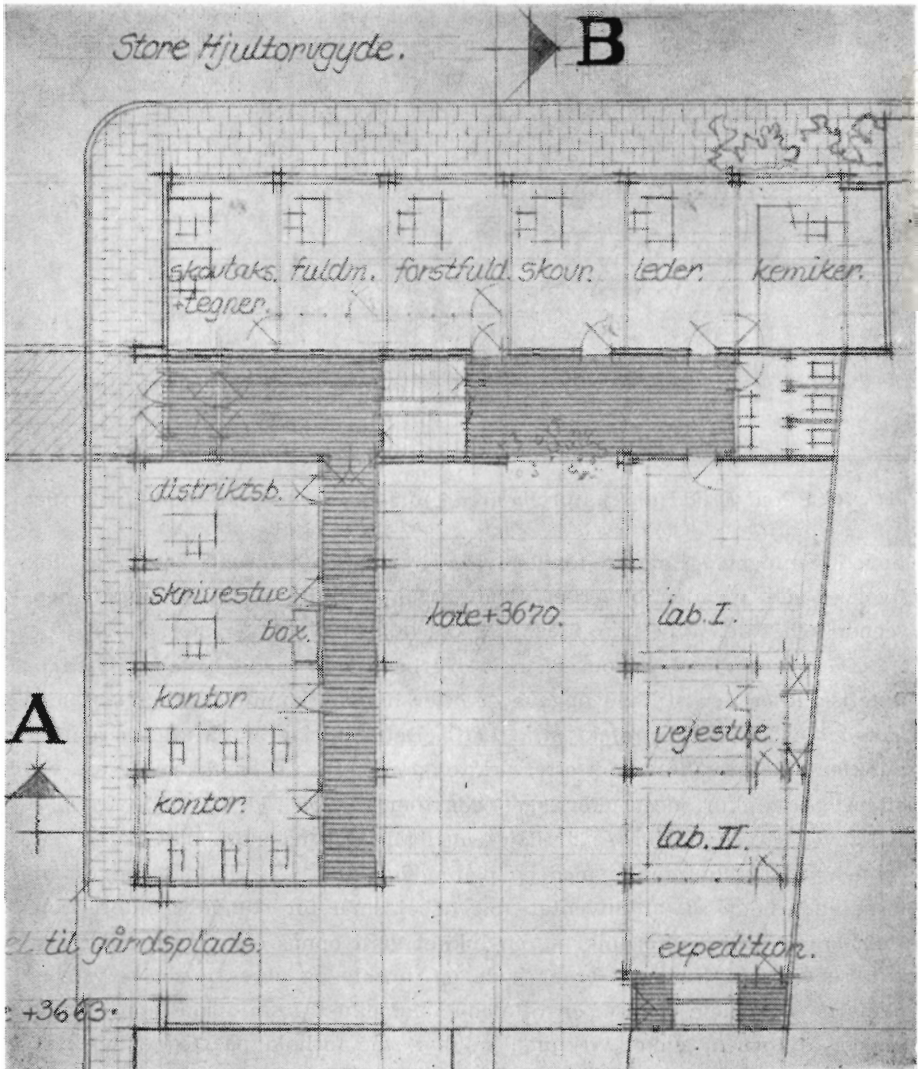
hovedbygningen. Enkelte forslag viser bygningen koncentreret i en blok, hvorved der i gyden bliver et åbent areal, men bl. a. i planmæssig henseende synes den type ikke ideel, ligesom højden bliver for stor.

Det eneste forslag, som på helt overbevisende måde både praktisk og æstetisk løser den stillede opgave er efter dommerkomiteens skøn det med *1. præmie belønnede projekt nrk. 19610*. Dette forslag er på alle væsentlige punkter af en kvalitet, som efter arkitekt dommernes skøn ikke ofte ses ved offentlige konkurrencer. Forslaget adskiller sig på radikal måde fra flertallet ved, at bygningen er firefløjet med alle dimensioner holdt på et nøje gennemarbejdet minimum med en planmodul, som er klarlagt ved detaljeret indarbejdelse af inventar- og arbejdsmaal for standardkontorer etc. Ved fløjens gruppering omkring en lukket gård opnås en afskærmning mod nabobebyggelse. Gangarealer er gode og direkte og afvekslende belyste og planerne i det hele taget af en tiltalende simpelhed. I sin disposition er bygningen af fornem, enkel virkning, smuk i sine forhold på stedet, herunder i forholdet til hedeselskabets hovedbygning. Sokkelpartiet langs det hældende terræn er elegant klaret. Samtlige gade- og gårdfacader er overordentlig velproportionerede i størrelse og vinduers og dørs indpasning. Et trafikalt problem kan opstå ved den viste tilbagerykning af en del af facaden mod Hjultorvsyde, men dette punkt er ikke afgørende for projektet.

Bygningen synes at være disponeret økonomisk forsvarligt.

Den foreslåede konstruktion er tænkt som jernskelet med udfyldning af fagene med Durisolfacadeplader, soklen sorttjæret, facaden hvid, tage sorte — svarende til hovedbygningen.

Kun et af de andre forslag har en tilsvarende hoveddisposition, men dette er i arkitektonisk og rent planmæssig henseende ikke på højde med 1. præmie-projektet.



Arkitekt Chr. Pedersens forslag, som blev indkøbt under hensyntagen til den interessante løsning med 3 fløje, således som vist på denne etageplan.

Forslag mrk. 12172, tildelt præmie kr. 2500,—, har en rolig og velafbalanceret plan med godt belyste gangarealer, hovedtrappen — halvcirkulær — er smukt placeret. Rummene er velproportionerede. Planen er i det hele tilfredsstillende m. h. t. de enkelte lokaliteters størrelse og beliggenhed. Bygningens form og størrelse giver gode udvidelsesmuligheder. Disse forhold bevirker dog, at huset i sit ydre bliver for højt og dominerende, selvom facaderne iøvrigt er velproportionerede og beskedne i detaljerne.

Forslag mrk. 47297, tildelt præmie kr. 2500,—, har en veldisponeret plan med ret velbelyste gangarealer. Enkelte afdelinger har fået mindre heldig



**18,000  
DANSKE LANDMÆND  
TA'R IKKE FEJL!**



I løbet af få år har 18.000 danske landmænd valgt FERGUSON - og det vil sige, at hveranden traktor her i landet er FERGUSON. De mange forskellige fordele gør FERGUSON særlig velegnet til dansk landbrug, og en traktor her i landet bør hverken være større eller mindre, men netop have FERGUSON's dimensioner og kapacitet!

FERGUSON's patenterede, automatiske dybdekontrol og geniale 3-punkts ophængning justerer, løfter og sænker redskaberne efter arbejdets behov, og den topventilerede motor udvikler ca. 30 hk på remskiven. De kan frit vælge mellem BENZIN-, DIESEL- eller PETROLEUMSMOTOR som drivkraft, og hos de autoriserede FERGUSON forhandlere overalt i landet findes store lagre af FERGUSON reservedele og redskaber.

Pris kr. 9.780 med benzinmotor incl. det hydrauliske system, elektrisk starter, trækrem og kraftoverføringsaksel m. m.

**Service- og garantibog**

Garantibevis følger med hver Ferguson-traktor. Der er kuponer til 3 gratis service-eftersyn.

**. . . hverken større  
eller mindre  
og slet ikke tungere**

*Ferguson*

**NORDISK TRACTOR COMPANY A/S**

( NORDISK DIESEL A/S )

BORGMESTER CHRISTIANSENSGADE 55 · KØBENHAVN S.V.

CENTRAL 3812



## ANVEND TORVESTROELSE VED DRÆNING . . .

På jorder med flintsandet undergrund kan en tilsanding af drænrørene forebygges ved anbringelse af et lag tørvestroelse (»hundekød») omkring stødfugerne.

Spørg hedeselskabet



## A/S Fiskbæk Briketfabrik

Herborg 12



## Brostrøms

Planteskole

VIBORG  
ved C. Nielsen  
Telefon 42

leverer alle planter for  
HAVE, MARK og SKOV  
Hårdføre og veldrevne arter  
for ethvert formål



Brug **RANDERS**  
**REB**

## Hulkjærhus Planteskole

RØDKJÆRSBRO  
Telefon Ans 25

Planter til skove,  
læhegn og haver

## FROKONTORET

(for undersøgt markfrø)  
— Grundlagt 1887 —

**KOLDING**  
Telefon 43



Alle arter jordbrugskalk -

SKANDINAVISK KALK & KRIDT 1/3

Hasseris - Aalborg telefon 9253 - Alba 10650  
Værket telefon Sdr. Tranders 110

## RESENBRO

CEMENTSTØBERI

v/ ingeniør C. G. Madsen  
Telefon 34

Prima betonrør efter dansk  
ingeniørforenings normer

Mrk.  $\triangle$  i alle gangbare dimen-  
sioner fra 10-60 cm såvel med  
som uden muffe



Katalog sendes  
gratis paa  
Forlangende

Røde  
drænrør  
2"-12"

● Fredenshøj Teglværk  
Aabenraa Telefon 2127

A/S Skive Markfrøkontor

Grundlagt 1896  
Telefon 94 Skive  
FRØAVL . FRØHANDEL

## Varde Bank

Esbjerg afdeling

Kongensgade 62  
og fiskerihavnen

## Sophus Berendsen A/S

V. Farimagsgade 41 . København V.  
Store Torv 10 . Aarhus

**ALT I ENTREPRENORMATERIEL**

Leverandør til hedeselskabet

Rødkjærshøj Cementvarefabrik  
ved I. T. Birk . Telef. Rødkjærshøj 14

FØRER KUN  $\triangle$  MÆRKEDE VARER  
Alle arter betonvarer til afvanding og kloak føres  
Forlang tilbud

# Trifoliums Frø

giver stor Høst.

placering. Overgangen til den bestående bebyggelse mod Hjultovet er tiltalende, og facadeproportioneringen er — omend noget hård — et af dette forslags værdifuldeste egenskaber.

*Forslag mrk. 30315, indkøbt for kr. 1500,—*, er det eneste, der viser en interessant løsning med 3 fløje. Gangene er velbelyste, men etageforskydningen er næppe heldig. Facaderne er svage.

De præmierede forslag vil nu blive forelagt hedeselskabets bestyrelse, der vil tage stilling til spørgsmålet om byggeplanernes fremme.

## Venø Bugt

Under finanslovdebatten den 4. november i folketinget udtalte folketingsmand *Jacob Kirkegaard*, *Sir Østergaard*, efter *Skive Folkeblad* følgende, bl. a. om det påtænkte landvindingsarbejde i Venø Bugt:

Om få år vil der ikke mere findes hedearealer her i landet, som egner sig til opdyrkning. Vi vil derfor ikke have mulighed for at erstatte den jord, som går ud af driften, på samme måde som vi gør nu. Det er store arealer, der hvert år forsvinder som landbrugsjord og inddrages til anlæg af gader, veje, sportspladser, militære øvelses- og flyvepladser, til erhvervs- og boligbyggeri o. s. v.

Trods nogen opdyrkning er landbrugsarealet i gennemsnit de sidste 10 år gået ned med ca. 10 000 ha om året. Det vil sige et areal, stort nok til over 1000 husmandsbrug.

Det siger sig selv, at det forhold, jeg her nævner, uundgåeligt, hvis det fortsætter, vil påvirke vore økonomiske forhold i kommende år, idet mindre jord selvsagt betyder mindre avl, mindre eksport, mindre valuta og dermed *ringere levefod*, hvis vi ikke skaffer kompensation for den landbrugsjord, der afgives.

Den udvikling, at jord inddrages til de formål, jeg har nævnt, kan vi ikke bringe til ophør, — i hvert fald ikke det *civile* forbrug. Jeg tror tværtimod, at den vil tage yderligere fart i kraft af befolkningstilvæksten.

Men vi kan henstille, at alle offentlige myndigheder udviser *den største sparsommelighed* med hensyn til beslaglæggelse af jord. Og så skal vi, der er bønder og dyrker jorden, naturligvis i fremtiden gøre en indsats for at fravriste jorden et *stadigt større udbytte* i samarbejde med konsulenter og forskere.

Men herudover tror jeg, at det er klogt, om vi allerede nu ven-

der vor opmærksomhed mod de muligheder, vi har for ny landvinding ved inddæmning af bugter og vige.

Her vil jeg tillade mig at henlede opmærksomheden, i særlig grad den højtærede landbrugsministers opmærksomhed på *Venø Bugt* ved *Struer*. I *Venø Bugt* har Det danske Hedeselskab efter initiativ fra egnens befolkning og med støtte af staten allerede foretaget meget omfattende bundundersøgelser, og disse har, så vidt jeg ved, vist, at bunden næsten udelukkende består af førsteklasses jord: Dynd og klæg. Det er nærmest, hvad jeg vil kalde *Amagerjord*.

*Venø Bugt* er stor, — over 7000 ha med dertil tilgrænsende arealer. Og anvender jeg samme målestok som før kan der indvindes jord til 700 husmandsbrug eller 200 større brug og derved skaffes plads til mange små eller større landbohjem.

Bugten er forholdsvis let at inddæmme, idet der kun skal anlægges to forholdsvis korte dæmninger over fjorden til øen *Venø*. Øen udgør i sig selv en stor, naturlig spærring mod fjordens vande.

Foruden den indvundne jord er det også værd at nævne, at det både økonomisk og produktionsmæssigt vil være af værdi, at øen er landfast.

*Jeg tillader mig at foreslå, at denne landvinding iværksettes nu, også for, at de erfaringer, som må gøres, kan blive indvundet snarest og derved komme efterfølgende projekter til gode.*

Et projekt som dette er ikke valutakrævende, og i en tid, hvor der befrygtes nogen ledighed indenfor de ufaglærtes rækker, må projektet være af særlig interesse som *ubetinget produktivt*. Jeg siger dette, fordi man netop tidligere på denne egn har beskæftiget en del mennesker med halvoftentligt arbejde, som efter min mening ikke var forsvarligt.

Der er næppe grund til at lade dette projekt undersøge i en kommission. Det vil kun forhale sagen. Så snart hedeselskabets beretning om bundundersøgelserne foreligger, mener jeg, at samme selskab bør fortsætte med at projektere udtørringen. Statens landvindingsudvalg og hedeselskabet har nu så gode erfaringer, at næppe nogen vil kunne magte den opgave bedre.

Et foreløbigt skøn viser, at omkostningerne ved projektet ikke er større, end at det er *fuldt forsvarligt* at gennemføre det.

Nogle vil måske nok indvende, at det, jeg her har nævnt, er et af de sædvanlige *lokale* spørgsmål, som rigsdagsmændene møder frem med under finanslovdebatten, men det er det ikke.

*Indvinding af ny jord som erstatning for de store arealer, som hvert år må afgives, vil i løbet af få år få økonomisk*



betydning for det hele samfund og dermed for hver enkelt af os, uanset hvor i landet vi bor.

Derfor tillader jeg mig at påkalde den højtærede landbrugsministers interesse og positive medvirken til udtørringen af Venø Bugt.

Den 13. november besvarede landbrugsminister *Jens Sønderup* i folketinget foranstående indlæg således:

— Det ærede medlem hr. Kirkegaard har i sit indlæg henledt opmærksomheden på det ønskelige i en landvinding med tørlægning af Venø Bugt. Det ærede medlem har ved sit indlæg ikke egentlig rejst noget nyt spørgsmål. Allerede i juni 1951 har et udvalg, der er nedsat af de omkring Venø Bugt liggende kommuner med den opgave at undersøge muligheden for at gennemføre en tørlægning af bugten, rettet henvendelse til landbrugsministeriet om statsstøtte til de nødvendige omfattende jordbundsundersøgelser, som gennemførelsen af sådant projekt naturligt må nødvendiggøre. Sagen blev derefter behandlet i statens landvindingsudvalg, og udvalget fandt det ønskeligt at de pågældende undersøgelser iværksattes. Da en tørlægning af Venø Bugt imidlertid fandtes at være et så omfattende arbejde, at udgifterne kan måske anslås til 30 mill. kr —, at det næppe kunne gennemføres i henhold til landvindingsloven, men efter lovændringen kunne der ikke efter landvindingsloven ydes støtte til de nødvendige undersøgelser. I denne forbindelse kan opmærksomheden henledes på at der i henhold til tillægsbevillingsloven ved tekstændring af § 26 er givet hjemmel til, at der af de til gennemførelsen af landvindingsarbejder til rådighed stillede midler også kan ydes statsstøtte til udgifter til undersøgelser og projekteringsarbejder.

Landvindingsprojektet vil imidlertid i dette tilfælde være meget omfattende, hvorfor statsstøtte til omkostningerne til projektets gennemførelse som til forundersøgelsen må være fremskaffet udenom de almindelige bevillinger til landvindingsarbejder. Man søgte derfor i november 1951 folketingets finansudvalgs tilslutning til, at der på forventet efterbevilling ved lov om statsbevilling måtte afholdes et beløb på 6000 kr. til dækkelse af halvdelen af de med undersøgelserne forbundne omkostninger. Finansudvalget gav sin tilslutning hertil, og Det danske Landbrugsråds Viborg påbegyndte derefter bundundersøgelserne.

Disse jordbundsundersøgelser er nu afsluttet, og de foretagne resultater udviser, at vandarealet i selve bugten er ca. 5000 ha, hvoraf ca. 5000 ha består af vel omsat fedt og korn, og hvoraf dynd; resten af området består af ler eller sand.

, ler, klæg eller dynd. Klægjorden eller dyndjorden indeholder 10 pct. kulsur kalk, og denne kalkmængde er mere end tilstrækkelig til mætning af muligt forekommende svovlforbindelser. Dybden af klæg og dynd er i reglen flere meter, vanddybden over klæget er gennemgående 4—6 m. Til belysning af jordbundens beskaffenhed er iøvrigt tilføjes, at jorden foruden det store indhold af kalk indeholder betydelige mængder af kali. Det kan yderligere oplyses, at helsekabet har udtalt som sin opfattelse, at jordbundsforholdene i Øst Bugt-området som helhed kan betegnes som særdeles gode. Den nævnte beretning om de foretagne undersøgelser forventes iøvrigt at offentliggøres inden jul. Der må så derefter tages stilling til, hvorledes arbejdet skal gribes an videre frem. Jeg kan godt sige til det ærede medlem, at jeg omfatter problemet med den allerstørste interesse.

## om »bylder«

Arbejdet med dræningsarbejdet i den udtørrede og udpumpede »Tastum sø« har undertegnede haft lejlighed til at gøre nogle iagttagelser, som jeg mener har videre interesse.

Der forekommer sig om de såkaldte »bylder«, som er små eller større områder af meget bløde partier i arealet. Disse partier er ugunstige for arealets drift, rent bortset fra, at de intet udgjør for området man ikke kan køre, sommetider knapt gå over dem. De er kun 4—5 m i diameter, sommetider mere.

Den overvejende del af prøvearealet i »Tastum sø« er systemanlagt med ca. 13 m afstand i en dybde af ca. 0,7—1,0 m, hvilket ved en dybde, pumpeintervallet muliggjorde. Ved senere modernisering er pumpeanlægget er afvandingsdybden forøget med ca. 30 cm. Jordbunden består af brunt dynd, som oftest med en del skaller af blødt behuse i, eller sort dynd uden skaller. Hvor der findes skaller, er de som oftest koncentreret i lag, dog sjældent rene skallag. Dybden varierer fra 0 ved den gamle forstrand og stiger hurtigt mod søen, og underlaget under dyndet er sand.

»Bylder« er vældpartier i mere eller mindre ondartet skikkelse, som de er værst, hæver sig lidt over det omliggende terræn. De kaldes »bylder«, og så er de som sagt bløde og ondskabsskabende, som ikke lader sig dræne ud på vanlig vis.

Det er en uregelmæssighed ved dem, at de en enkelt gang kan opstå, og så bliver de taget ind til drift. Det viser sig på den måde, at den naturlige matematiske dræning i første omgang synes at være utilstrækkelig, og løbet af nogle år opstår de af een eller anden grund.

Dette gælder dog ikke dem alle, idet langt de fleste kan konstateres før dræningen.

Igennem mange år har man forsøgt at dræne først systematisk, og når det ikke var tilstrækkeligt, har man forsøgt sig med at supplere på de stadig vandlidende steder. Suppleringen er mange gange forsøgt både 2 og 3 gange, men stadig uden held, selv om man har prøvet forskellige pakningsmaterialer som halm — frøhalm — lyng og

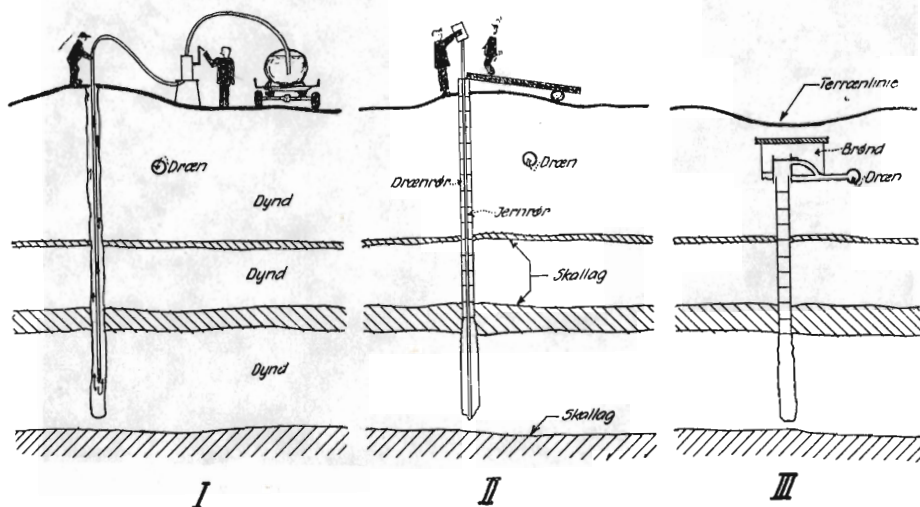


Fig. 1.

muslingeskaller, hvis kvalitet angives af rækkefølgen med skallerne som bedste materiale.

I *Martin Olsens* rapport vedr. dræntekniske undersøgelser omtales en afvandingsplan på »Søvang« i Tastum sø, hvor der på interessant måde er gjort rede for dette specielle areal. På side 65 omtales en lokalitet med artesiske vand, »hvor hovedledning B overhovedet ikke formåede at fremkalde drænvirkning, og hvor grundvandet stod i højde med jordoverfladen«. Her blev nedsat 2 brønde i 2,5 m dybde gennem dyndet og lidt ned i sandet, og det hjalp.

Det er jo ikke ukendt, at man ved at grave en brønd ned i et sådant vældparti, ofte kan få et godt resultat. Men ved undersøgelserne vedr. den rette behandling af bylderne måtte også den økonomiske side af sagen tages i betragtning, og det måtte på forhånd anses for uoverkommeligt at bruge denne fremgangsmåde, når dyndlaget er 7—8 m dybt.

Jeg spekulerede på, om det ikke var muligt at punktere bylderne på anden måde og få vandet ledet bort til de eksisterende drænledninger, og da randt det mig i hu, at jeg havde hørt, at man forskel-



lige steder i *Kolindsund* havde stukket drændør ned i sådanne arealer.

For at konstatere, om det i det hele taget var muligt at punktere bylden, d. v. s. at stikke hul på den og få vandet til at komme op og derved mindske det opadgående tryk af grundvandet, som måtte formodes at finde sted, stak jeg et almindeligt tørvebor gennem dyndet til sandbunden, og op af det dannede hul sivede vandet langsomt i

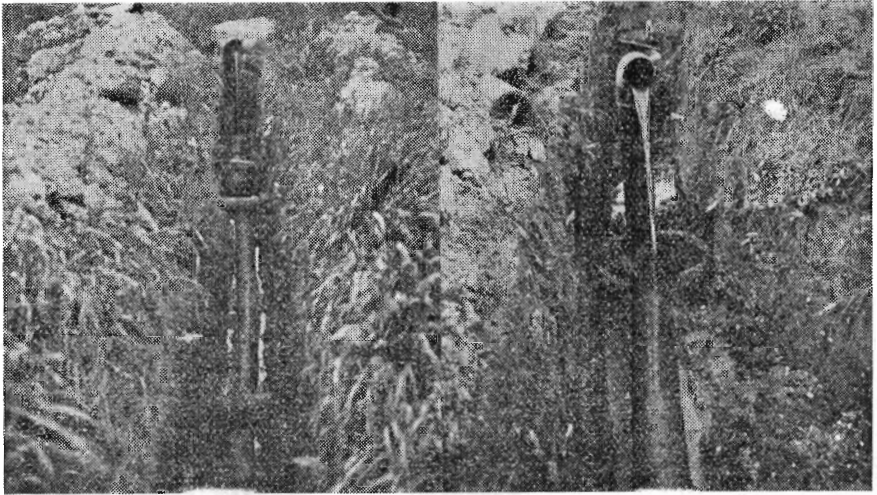


Fig. 2.

Fig. 3.

nogle dage, indtil dyndet lukkede hullet igen. Vandet var altså under tryk som formodet.

Hvorfor dannes der nu lokale bylder, når man ved, at der er vandfyldt sand under hele terrænet, og at vandet er under tryk. Der må være en grund til, at vandet trænger op netop der, hvor det sker, og ikke over hele arealet. Jeg kan kun forklare mig det ved, at dyndlaget på disse lokaliteter er lettere gennemtrængelig end andre steder, det kan ligge i lokalt forekommende større indhold af skaller, eller måske i, at sandbunden her skyder sig lidt højere op i dyndlaget end andre steder, hvorved dyndlaget bliver lidt tyndere.

Hvorom alting er, må man formode, at hvis man tager det opadgående tryk bort, skulle bylden let kunne blive tør, når dyndets gennemtrængelighed er særlig stor i byldeerne.

Problemet måtte altså blive at danne et hul i dyndet ned til sandet — at holde hullet åbent — at udføre det på en let og billig måde — og lede det vand, som forhåbentlig kommer op, bort til dræneene.

Ved at drøfte problemerne med entreprenør *Ejner Sørensen* og direktør *Christensen*, »Søvang«, blev vi enige om at prøve en punktering i stedet for at bruge nedgravede brønde.

Det blev straks prøvet at presse en stamme af 2½" drænrør ned i en byld ved håndkraft. Det nederste rør blev lukket med en træprop, og med et 2" vandrør ideni rørene pressede vi rørstrengen ned i dyndet, men det var ikke muligt for tre mand at nå længere ned end til 4 m. Der blev træproppen slået af det nederste rør, og vandet sivede straks op gennem rørstrengen, men kun i ringe mængde. »Bo-

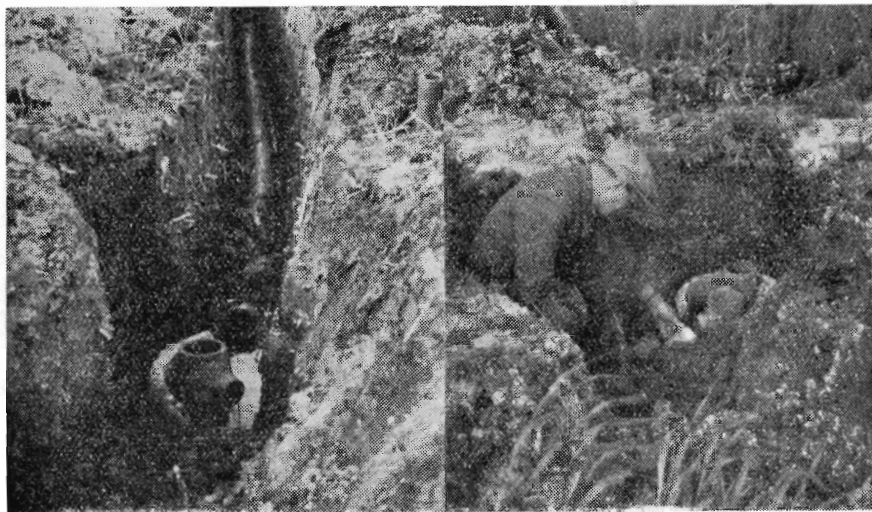


Fig. 4.

Fig. 5.

ringen« blev holdt under observation i nogen tid for at se, om der blev ved at komme vand op, og i mellemtiden skulle vi så hver især overveje, hvilken metode, der var bedst egnet til formålet, for at det var vejen frem syntes at være udenfor tvivl.

Overraskende hurtigt fandt entreprenør Ejner Sørensen, som var meget interesseret i forsøget, idet han i tidens løb havde døjet meget med byldeerne, frem til en let og simpel metode til at sætte sådanne boringer med drænrør.

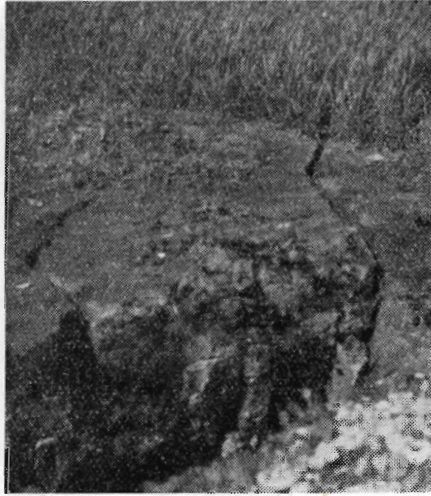
I prøveområdet viste det sig, at der ca. 0,5—1,0 m over sandbunden fandtes et ret tykt lag skaller, og fremgangsmåden blev følgende, som illustreres i fig. 1 med faserne I — II og III.

*Fase I*, en ajletønne med vand køres ud til bylden og med et skyllebor af en slags, som benyttes til at skylle faskinpæle ned med, blev der skylleboret et hul i dyndet helt ned til sandet, hvorefter skylleboret trækkes op.

*Fase II*, et 2" vandrør stikkes ned i hullet til at styre rørstrengen, og 2½" rørene sættes ned over vandrøret og presses ned i skyllehullet. Til at begynde med går det let og kan gøres med hånden, senere går det trægt, men ved hjælp af en planke evt. 2, som anbringes fra

en klods over til drænrøret, kan een eller to mand ved at hoppe på planken presse rørstrengen ned, blot man stadig holder den igang.

*Fase III*, vandrøret trækkes op. Derefter skulle vandet komme, men der kan være kommet en del dynd ind i rørstrengen. Dette skylles dog let ud med skylleboret. Der er naturligvis meget forskel på, hvor meget vand, der kommer, men ved målinger viste forskellige boringer 0,4 — 0,33 — 0,03 — 0,22 — 0,25, alt sammen l/sek.



*Fig. 6.*

Til slut anbringes omkring toppen af boringen et halvt 40 cm rør med låg som en brønd, og det øverste af rørstrengens rør forsynes med tud for at kunne måle vandmængden.

Fig. 2 viser boringen i enden af drænledningen. Det ses tydeligt, at man gentagne gange har forsøgt at dræne arealet, idet der på en strækning af 8 m fandtes 4 gamle drænledninger, som altså ikke kunne afvande bylden.

Fig. 3 viser samme boring som fig. 2 på nærmere hold. Der er sat et jernrør over boringen for at se, om vandet ville presses op over terrænoverfladen, hvilket skete.

Fig. 4 viser en boring med tud på det øverste rør og anbragt i en halv 40 cm som brønd.

Fig. 5 viser måling af vandmængden med et litermål. Der er to boringer i samme brønd, den ene var sat helt til sandet og gav 0,03 l/sek, medens den anden var sat til skallaget og gav 0,25 l/sek.

Fig. 6 viser revnedannelsen i dyndlaget efter boringen som bevis på afvandingen.



Karakteristisk var det, at der, hvor bylden før punkteringen hævede sig op over det omgivende terræn, blev der nu en lavning.

Boringerne er sat i foråret 1952, og endnu i august virker de fortrinligt, enkelte steder er sandet fra bunden presset op gennem rørstrengen, men det er faldet til ro igen. Hvorvidt boringerne fortsat gennem årene vil holde sig virksomme, kan selvsagt ikke siges nu, men selv om der skulle trænge noget slam ind i rørstrengen gennem stødfugerne, kan det nemt skylles ud med skylleboret. Det er nu usandsynligt, at dette sker, da den vandfyldte rørstreng sandsynligvis kan holde balance med det dynd, der vil trænge ind, ligesom det kan iagttages, at den opadgående vandstrøm fører de relativt lette dyndpartikler op af rørstrengen og gennem brønden ud gennem drænledningerne.

Hvorvidt metoden kan bruges andre steder må stå hen, til det er prøvet, men jeg har forsøgt i et 8 m tykt tørvelag (meget dyndet). Der blev af to mand ved håndkraft presset 8 m 4" rør ned i bylden til sandbunden. Vi havde kun styr på de øverste 3 m, men tilsyneladende forskubbete rørene sig ikke indbyrdes selv i den større dybde uden styr, altså uden forudgående skylleboring.

Til at begynde med vældede den dyndmængde, som var presset ind i rørstrengen, op som en lind grød, men efter kort tid blev det mest vand, der kom op i ret stor mængde.

Viborg, den 29. august 1952.

*J. Alsted.*

I få ord — ★

★ ★

#### **Hedeselskabets forretningsførere**

Forstkandidat *J. Fr. Jensen*, Tarm, har på grund af alder ønsket at blive fritaget for forretningsførerhvervet for *Tarm* distrikt, hvorefter dette hverv er overtaget af gårdejer *Knud Haahr Sørensen*, Fabriksvej, Tarm.

Planteskoleejer *Iver Kjær*, Thorsted, Egtved, har afløst forpagter *L. Knudsen*, Liegaard, Egtved, som forretningsfører for *Egtved* distrikt.

\*

Aktionærer i A/S Hvorup og Hedelund plantager ved Nørresundby har hædret plantagernes grundlægger og mangeårige formand, lærer og revisor *C. Nielsen* ved at rejse en sten med et broncerelief af ham på en bakke ved Hvorup kirkevej. Revisor *C. Nielsen* overværede selv afsløringen, der fandt sted på hans 90-års fødselsdag.

Plantagerne er nu eksproprierede til militære formål.

\*

Dr. phil. *H. Ødum* meddeler i en oversigt over Danmarks geologiske Undersøgelses virksomhed, at der som en særlig underafdeling findes et selvstændigt *mergelarkiv*, der for tiden omfatter oplysninger om ca. 20 000 mergelforekomster i Danmark.

\*



### Usædvanlig hyldest

Den 4. november fyldte afdelingsleder ved hedeselskabets kulturtekniske afdeling, civilingeniør *Jens Parbo* 70 år, og var i den anledning genstand for megen opmærksomhed fra medarbejdere og venner. Iblandt de mange deputationer, der hyldede ham, var også formanden for hedeselskabets bestyrelse, kammerherre *Lüttichau* og direktør *Niels Basse*, der meddelte ham, at hedeselskabets bestyrelse i anledning af hans fødselsdag og i tilknytning til hans forestående afgang fra hedeselskabet havde vedtaget at hædre ham ved oprettelse af et rejselegat, bærende hans navn, på 10 000 kr. for kulturteknikere.

\*

Danmarks næstældste plantningsforening, Han Herredernes plantningsforening, blev den 8. november 70 år. Gårdejer *Niels Møller Holm*, Vust, har stået for styret siden 1923.

\*

### Trange tider på Grove hede

I en artikel i »Herning Avis« lader *H. P. Hansen* den 80-årige *Peder Chr. Pedersen* i Grove fortælle om kårene i hans barndom i Vistorp. Der var 13 børn i hjemmet, men de 7 døde, inden de blev store. Om vinteren havde de hverken mælk eller smør. Moderen kogte vand med brød og lidt salt i til deres morgenmåltid, og børnene måtte nøjes med »mo's kataafler« på brødet med lidt spegekød på. I skolen var det skik, at børnene ville bytte meldmad, thi fremmed brød smager bedst. Men det ville fortælleren ikke, for så ville børnene jo opdage, at han ikke havde smør på, og det syntes han var en stor skam.

Når børnene blev sultne, fik de undertiden lov at skære rå kartofler i skiver og holde disse mod den varme bilægger, og når de var gennemstegt, faldt de ned, og så kunne de spises.

Moderen kogte te på Gammelmænd (Nyserøllike) og på Biøwter (vild Timian), som de drak uden sukker i. Til jul blev der købt et kvart pund kaffe; men det var også den eneste gang i årets løb, at de fik kaffe. Om sommeren kogte moderen saft af krøsbær, men uden sukker.

Undertiden slap brødet op, og blæste det ikke, så kunne de ikke få malet. Et år var det galt med deres »Ywlmolen«, og faderen var modfalden, da han kom tilbage fra møllen. Men endelig fik de fat på noget mel, og da fik moderen travlt med at koge en stor grydefuld melgrød, så de kunne få deres sult stillet.

Til juleaften fik de suppe og kød af, hvad moderen havde; men de slagtede ikke til jul. Der vankede hverken kager eller pebernødder, thi faderen sagde, det var bedre at bruge melet til brød. Selv var han så sparsommelig, at han kun røg en pipe tobak om søndagen.

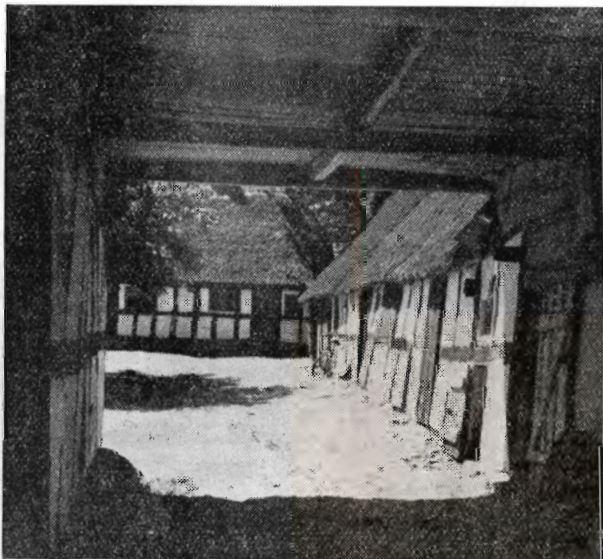
Børnene kom til at karte og strikke, før de kom til at gå i skole. Når sønnen, *Søren*, kom fra skole, fik han fat på bindehosen, og så kunne han strikke et par salsokker til sengetid. Et sådant par fik de en mark (32 øre) for, men så skulle de jo lægge ulden til. Datteren sagde: A saaw ve mi

Mu'ers Raak', o den vaagnt a ve o æ Maaen! Altså ved rokkens snurren. Faderen gik allerede i seng kl. otte, medens moderen sad og spandt til kl. et om natten. Når hun gik til ro, stod manden op, og nu sad han og tvandt garnet. Ak, hu di slet! sagde fortælleren.

\*

### Den gamle gård

I sidste nummer bragte tidsskriftet en omtale af en gammel gård på Djursland, hvor de gamle bygninger med en mindre lod var solgt fra, og en



ny gård bygget på det større samlede areal, der lå et stykke vej udenfor landsbyen. Hosstående billede illustrerer mere end mange ord, hvor store vanskeligheder og ikke mindst store bekostninger, det ville have medført at ombygge eller modernisere den gamle gårds maleriske, men upraktiske bindingsværksbygninger. Den radikale løsning med udflytning og modernisering har vakt megen opmærksomhed.

\*

Afvandings- og dræningsarbejder har desværre — ligesom byggesager — en tilbøjelighed til at svulme op i papir. Rekordens har, efter hvad distriktsbestyrer Aksel Petersen, hedeselskabets kontor i Odense, oplyser, dog det nu afsluttede arbejde med Lumby Strand udenfor Odense, hvor cirkulærer, skrivelser m. m. androg en bagatel på 40 kg.

\*

### Dræntekniske undersøgelser

Hedeselskabets forskningsvirksomhed har udsendt sin beretning nr. 1. Det er en indholdsrig afhandling på 72 sider af forsøgsleder, mag. agro Martin Olsen, Viborg, og afhandlingen bærer titelen »Dræntekniske undersøgelser« og beskæftiger sig navnlig med betydningen af *den udvidede forundersøgelse*.

Interesserede kan få afhandlingen tilsendt ved henvendelse til hedeselskabet og forud indsendelse af 2 kr. i frimærker.

\*



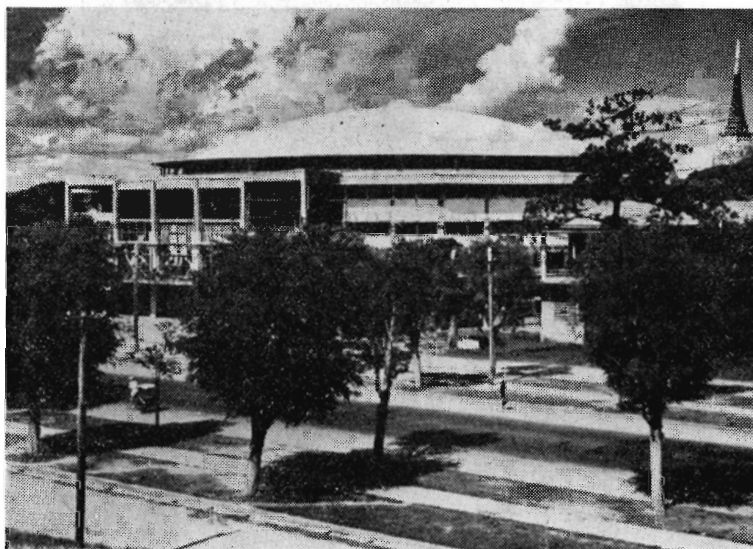
### **Fra hedeselskabets grundforbedringsvirksomhed**

Hedeselskabets mose- og engafdeling har i oktober måned 1952 fuldført 247 dræningsarbejder omfattende ialt 887 ha for 1 301 835 kr., 17 vandløbsreguleringer med 991 ha for 378 225 kr., 13 opdyrkningsarbejder med 105 ha for 30 285 kr. og 14 sager af forskellig art med 2 ha for 16 755 kr., eller ialt 291 forskellige opgaver omfattende 1985 ha for ialt 1 727 100 kr.

I samme måned er færdigprojekteret og tilstillet rekvirenterne arbejdsplaner for 322 projekter omfattende 1493 ha for ialt 2 125 090 kr.

C. V. S. L.

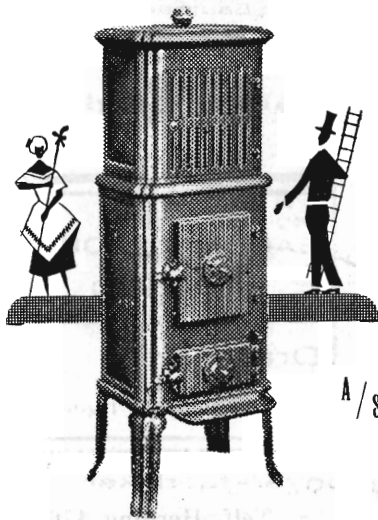
\*



De danske letbygningsplader, Troldektepladerne fra A/S Troldhede Pladeindustri, der i 1934 stiftedes på foranledning af Det danske Hedeselskab som den første i sin art her i landet, er nået vidt ud over verden. Ovenstående billede viser et nybygget bokse-stadion i Bangkok opført af Christiani & Nielsen. Den 1500 kvadratmeter store kuppel er indvendig beklædt med Troldekteplader, og udvendig dækket med asfalt og aluminium.

\*

# Fyres De med **TØRV?**



Der findes RIBE-  
ovne til  
ethvert formål

Brændekaminer,  
tørveovne, brænde-  
komfurer etc.

— tal med en RIBE-  
forhandler — eller  
skriv efter brochure.

A/S **RIBE JERNSTØBERI**

Telefon Ribe 261

## Handelsbanken i Viborg

Filial af Aktieselskabet  
Kjøbenhavns Handelsbank

Kontortid: 9—15  
Telefon 1500 (5 linier)

Kontor i Karup

## Viborg Byes og Omegns Sparekasse

Telefon 1400 (3 lin.)

Sct. Mathiasgade 68  
Kontortid: Kl. 9—15

## Børnelammelses- og ulykkesforsikring

Den gensidige  
Landbo-Sygeforening  
Vesterbrogade 15  
København V.  
Telef. 6659 - 5974

## Alt i cementvarer,

rør i alle gængse størrelser efter ingeniørf. normer.

**Tjæreborg cementstøberi.**

Hurtig levering. Telefon 21. Reel betjening.

## Landbrugslo'teriet

udlodder årligt

kr. 5.485.620

Største gevinst  
2 gange årligt

kr. 80.000

AKTIESELSKABET

**SKARREHAGE MOLERVÆRK**

**STRYG elektrisk....**

**Stenstrup og Odense  
teglværkers kontorer**

Stenstrup - Telefon nr. 19

**Prima drænrør**

## Røde DRÆNRØR

fra 2"-12" haves  
altid på lager  
Forlang tilbud

»Sofienlund«

Teglværk  
Telefon 10 Ulstrup



**FORLANG  
„ODIN“  
ØL**

FINESTE KVALITETER

**AALBORG TAFFEL AKVAVIT.**



**Midtjydske Teglværkers Salgskontor** S. m. b. A.

TELEFON SKIVE 1030

Alle størrelser i drænrør leveres

TELEFON VIBORG 1330

**Nivaagaard Teglværk**

Nivaa telefon nr. 9

**DRÆNRØR . MURSTEN . TAGSTEN****Røde — 2" — 12" Drænrør**

Forlang tilbud

Akts. Frederiksholms Tegl- & Kalkværker  
Islands Brygge 22 — København S. — Central 282**Kjellerup Betonvarefabrik**ved I. T. Birck . Telefon 45 Kjellerup  
Efter kl. 17: Rødkjærsbro telefon 14FØRER KUN  $\triangle$  MÆRKEDE VARERAlle arter betonvarer til afvanding og kloak føres  
FORLANG TILBUDTårnsiløsten  
Drænrør  
Baumadæk  
Tagsten  
Mursten**KÄHLERS Teglværk**  
KorsørTeglværkernes  
**SALGSKONTOR**

ESBJERG

Telefon 265 . 546

**Drænrør**

2" — 15"

Mursten - Tagsten

**Randers**MØRTELVÆRK OG  
BETONRØRSFABRIKv| Marius Ødum  
Kristrup pr. Randers  
Tlf. 400 Randers fri not.Kun  $\triangle$  mærkede varer føres  
Største lager  
Bedste kvaliteter  
Forlang tilbud**Midtjydske Betonvarefabrikker**Fabrik & lager—  
Herning og LindTelf. Herning 476  
Telf. Lind 45Lager af  $\triangle$  mrk. betonvarer**Petersværk Betonvare-Industri**

Nørresundby . Telf. 1055 (2 lin.)

Alt i betonvarer efter D S. 400  
Renseanlægget »Ringtanken« (Dansk patent nr. 59820)**Røde drænrør**

indtil 16" diameter

A/S Hvorslev Teglværk  
pr. Ulstrup - Telefon 67 Ulstrup**Krogsgades  
Cementstøberi**v| J. C. Halvorsen & sønner  
Kontor:  
Dannebrogsgade 22, Aarhus  
Telefon 5019 . 5020Ny fabrik i Vejlbj  
Tlf. Rilsskov 9319

Alt i betonvarer D. S. 400

**Aarhus Privatbank**

Stiftet 1871

Aarhus: Hovedkontor  
København: Nygade 1Aktiekapital og reserver  
andrer ialt ca. kr. 21.400.000,—**RØDE DRÆNRØR**

føres altid på lager fra 2" til 8" - Tilbud til tjeneste

A/S GAMMELGAARD TEGLVÆRK

Telefon 187 . Skive

**Stenvad**

Cementstøberi

Telf. 6 Stenvad

Arnold Westmark

Alle  $\triangle$  mærkede rør føres  
Altid leveringsdygtig**Skive Cementstøberi**

KNUD ØSTERGAARD

Telefon 921

Normrør

med garantimærket  $\triangle$ 

Imprægnering

Brøndrør

**Bjerringbro**

Cementvarefabrik

ved Th. Petersen  
Telf. 111 Bjerringbro

ALLE

 $\triangle$  MÆRKEDE RØRImprægnerede  
og uimprægnerede

Stort lager

Altid leveringsdygtig

**Sydvestjydske Teglværkers Salgskontor**

Telefon 58

Ølgod

Telefon 59



# SKOVFRØKONTORET

A/S SØNDERJYDSK  
FRØFORSYNING

Frøavl & frøhandel

Aabenraa

Telefon 3047

*A. Philipsen & C<sup>o</sup>*

Sct. Mathiasgade 58 . Viborg

Elektriske anlæg

Vandværksanlæg

Telefon 173 og 174

Frøavlscentret

**HUNSBALLE**

Holstebro - Tlf. 533

Frøavl og frøhandel

**PALUDANS**  
PLANTESKOLE

--- KLARSKOV ---

130 tdr. land

Skovplanter, hæk- og  
hegnplanter, allétræer

Forlang prislister

TELEFON KLARSKOV NR. 9

**Nordjysk Andels-  
Fjerkræslagteri**

RANDERS - Telf. 5053

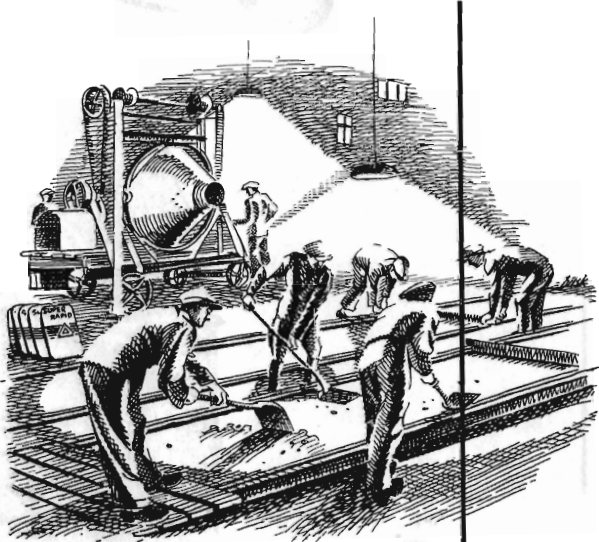
*Producenternes  
eget slagteri*

Intet solidarisk ansvar  
Se efter vor notering i  
dagbladene hver mandag

**Herning Hede-  
& Discontobank**

10—12 $\frac{1}{2}$ , 2 $\frac{1}{2}$ —5  
Telefon 5 273 . 720

# SUPER-RAPID CEMENT



— ekstra hurtigt hærdnende Portland-  
cement. Otte gange så hurtigt  
som almindelig Portland-cement.

Til betonarbejder, der haster.

Velegnet til støbning

i kulde



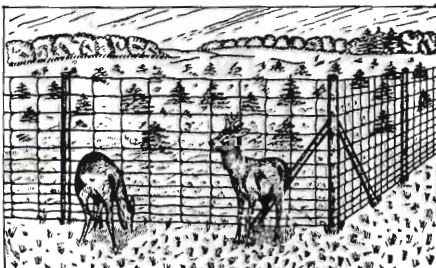
FORHANDLERE

OVERALT

„DANSK STAALGÆRDE“



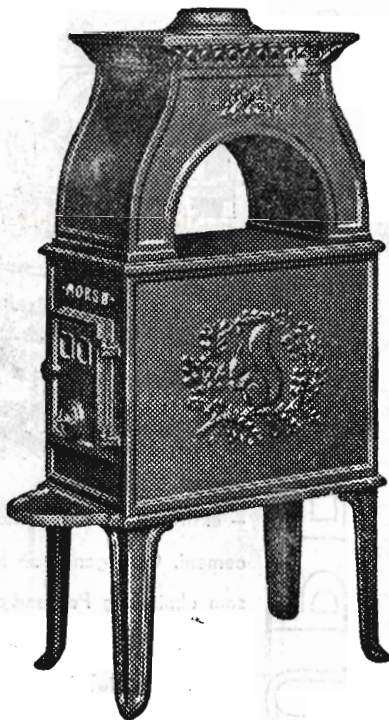
BEDSTE OG BILLIGSTE HEGN  
TIL MARK, SKOV, HAVE ETC.



AKTIESELSKABET

**NORDISKE KABEL- OG TRAADFABRIKER**

# Marsø Støbegods



AKTIESELSKABET  
**N.A. Christensen & Co.**  
KØB HOFLEVERANDØR  
NYKØBING MORS

Redaktionsudvalg: Afdelingsleder, civilingeniør J. Parbo (formand),  
afdelingsleder, skovrider B. Steenstrup og botaniker N. C. Nielsen.  
Redaktør: Har. Skodshøj.

Carlo Mortensens Bogtrykkeri, Viborg