

HEDESELSKABETS TIDSSKRIFT



Nr. 14

10. Novbr. 1964

Forsøg med dybpløjning

Fortegnelse over jordbrugsalkværker i Danmark 1964.

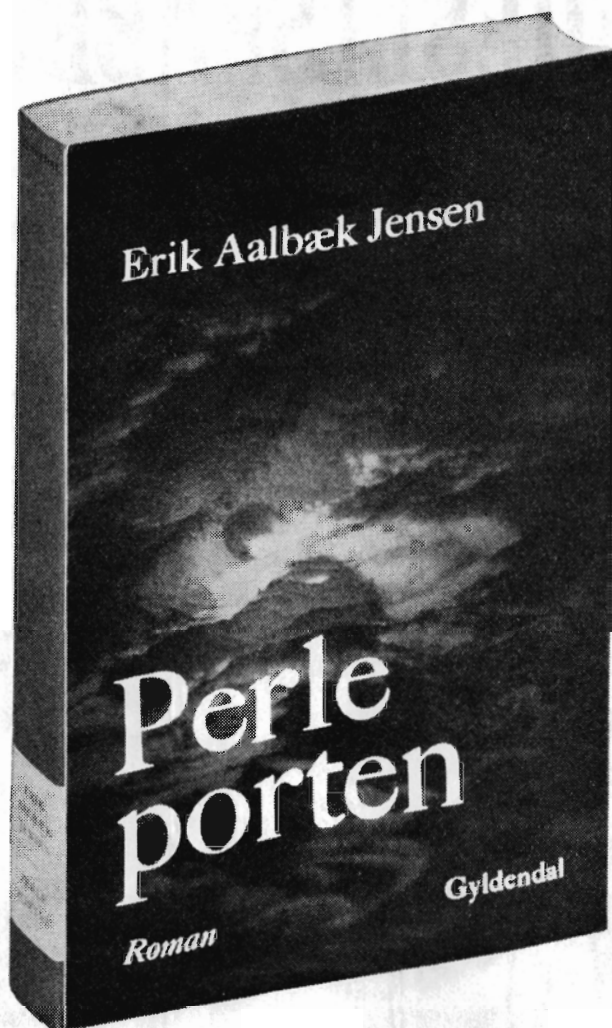
Nekrolog.

Dræningsarbejder.

Fra en vestjysk hede-gård for 100 år siden.

85. årg.

Oplag: 18.600



Erik Aalbæk Jensens ny roman strækker sig fra tidligt forår 1939 og ind i den første krigsvinter. Det er det år, Hitler marcherer ind i Prag, Franco gør ende på den spanske borgerkrig og anden verdenskrig bryder ud.

Men alle disse begivenheder, en hel verden i opbrud, når kun som en frostvind nu og da ind over det nordjyske landsogn, bogen fortæller om. Her er man optaget af egne konflikter og skel mellem bønder og husmænd, mellem missionsfolk og verdens børn.

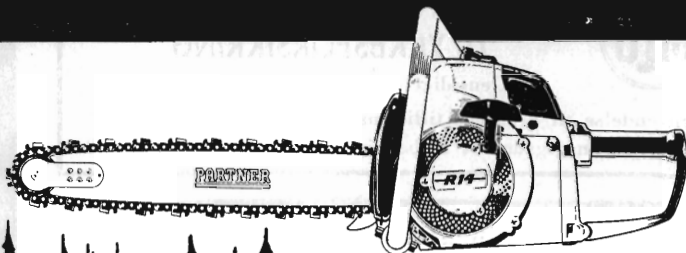
Hvis verden udenfor endelig berører disse mennesker, er det som i drømme. Denne brydning mellem verden og det lille isolerede samfund er et af den stort anlagte miljøschildrings bærende motiver.

Kr. 39,50, indb. 52,00

R14

Deres nye

PARTNER



LET

Partner R14 vejer kun 8.0 kg incl. sværd og kæde. Trods den lave vægt har den en fantastisk kraftig og pålidelig konstruktion. Alle R14 har kvistningsrulle og en omfattende værktøjsudrustning som standard.

STÆRK

Partner R14 med 4.7 HK (DIN) motor er markedets stærkeste letvægts-sav. Den er ualmindelig hurtigskærende og slidstærk. Har perfekt balance og letter derfor arbejdet i alle stillinger.

SIKKER

Partner R14 har en grundig gennemprøvet konstruktion som garanterer sikker og økonomisk drift med bl. a. automatisk kødesmøring. Til Deres tjeneste står desuden en landsomfattende forhandler- og serviceorganisation

Forhandlere: **JYLLAND:** Otto R. Nielsen, Nr. Sundby - tlf. 34222 • Mek. N. C. Nielsen, Tvorup pr. Thisted - tlf. Vang 4 • Randers Værktøjsmagasin, Randers - tlf. 21777 • Horsens Værktøjsmagasin, Horsens - tlf. 26211 • Mek. Mikkelsen, Nr. Torv 2, Vejle - tlf. 1212
Andr. Petersen, Aabenraa - tlf. 23221 **FYN:** Harald Nyborg, Odense - tlf. 121249 **LOLLAND-FALSTER:** R. Jessens eftf., Nykøbing F., tlf. 850011 **SJÆLLAND:** A. Larsens eftf., Næstved - tlf. 720145 • Mek. Johs. Larsen, Toksværd - tlf. Toksværd 119 • L. Ulrichs Isenkram, Slagelse - tlf. 520001 • Glumse Isenkram A/S, Glumse - tlf. Glumse 73 • Ejnar Christensen, Ringsted - tlf. Ringsted 1050 • A. M. Bjørns eftf., Holbæk - tlf. Holbæk 2100 • Jørgen Augsburg, Køge - tlf. Køge 2500 • Gylling-Folkmann, Jyderup - tlf. Jyderup 64 • Mek. Aksel Jacobsen, Snertinge - tlf. Snertinge 389 • O. Petersen & CO, Hillerød - 262322 • Mek. Kaj Nielsen, Gadevang pr. Hillerød - tlf. 266962 **BORNHOLM:** Scootercentralen, Rønne - tlf. 2176 **STOR-KØBENHAVN:** Forst & Jagtuset, Gl. Kongevej 119 - tlf. Hi 3030 • L.V. Erichsen A/S, Griffenfeldtgade 4 - LU 2550 • Carl I. Boeck, Gl. Kongevej 23 - CE 9196 • Johs. Fog, Hovedgaden 45, Lyngby - tlf. 871001.

HD udgave

RIMAS

„Gold Digger“

Nu i

grøftegraver type 200 H



Ringsted Jernstøberi & Maskinfabrik a/s - Telf.: (03615) 1848

Salgsinspektører: Ing. H. Klausbo, Hornslet, tlf. 345
Gregers Nielsen Tlf. Ringsted 1592

Gottlieb Larsen, Tlf. Haderslev 2 5071
E. Lehn, Tlf. Glumsø 386



MEJERIERNES OG LANDBRUGETS ULYKKESFORSIKRING

Gensidigt selskab • Oprettet 1898

Henvendelse til kredsens tillidsmand eller til hovedkontoret:
Vester Farimagsgade 19, København V - Telf. (01) 15 03 50

Sine forsikringer tegner man i

NORDISK

Liv og Ulykke

Grønningen 17, København K. Telefon Min. 8111.

Petersværk Betonvare-Industri

Nørresundby Telf. 2 10 55 (kalden 0 81)

Alt i betonvarer efter D. S. 400
Renseanlægget • Ringtanken (Dansk patent nr. 59820)

Nivaagaard Teglværk

Nivaa telefon nr 9

Drænrør
Mursten
Teglblokke
Tentordæk



BETONKLINKER til HULMURS- OG STALDISOLERING



$\frac{1}{3}$ FISKBÆK
BETONKLINKERFABRIK
TELEFON HERBORG 12

J. C. Halvorsen & Sønner

Kroghsgades Cementstøberi
Kontor: Nordborggade 57,
Aarhus telefon 4 59 99
Fabrik: Lystrupvej 60, Risskov
telefon 7 73 19

AEROLIT

DANSK SIKKERHEDSPRÆNGSTOF

Hedeselskabets Tidsskrift

Nr. 14

10. novbr. 1964

85. årg.

udgår 16 gange årligt og sendes til selskabets medlemmer. Annoncer bedes sendt til Hedeselskabets hovedkontor, Viborg. Annoncepris 70 øre pr. mm. Medlemsbidraget er enten årlig mindst 5 kr. eller en gang for alle mindst 100 kr. Redaktør: H a r. S k o d s b ø j. Redaktionsudvalg: Afdelingschef, skovrider B. Steenstrup (formand), afdelingschef N. Venov og distriktsbestyrer J. Alsted. Carlo Mortensens Bogtrykkeri, Viborg.

Indhold: Forsøg med dybpløjning. — Fortegnelse over jordbrugskalkværker i Danmark 1964. — Nekrolog. — Dræningsarbejder. — Fra en vestjysk hedegård for 100 år siden.

Forsiden: Annonce fra A/S Lantraco: Storby og land — to moderne former for teknik. Skyskraberen og rækken af DAVID BROWN traktorer på kajen — et tilbagevendende billede med perspektiv!

Forsøg med dybpløjning

Den udsendte beretnings oplysninger om økonomi og anvendelse i praksis

I Hedeselskabets Tidsskrift nr. 13 blev gengivet en oversigt over den af Hedeselskabet udsendte beretning om *Dybdebearbejdningsforsøg*.

Forsøgene, der er gennemført under ledelse af Hedeselskabets forsøgs- og forskningsudvalg, i hvilket Landbohøjskolen, Danmarks tekniske Højskole, Statens Planteavlssudvalg, de landøkonomiske foreninger og Hedeselskabet er repræsenteret, blev i sin tid anlagt med det formål at tilvejebringe oplysninger om virkningen og dermed værdien af den dybe jordbearbejdning, der var blevet muliggjort ved fremkomsten i 1949 af Hedeselskabets »kæmpeplov«, der kunne gå til en dybde på op til 80–85 cm.

Nytten af dybpløjningen blev på det tidspunkt stærkt diskuteret, ikke mindst fordi de forsøg, som Statens forsøgsvirksomhed havde gennemført i begyndelsen af århundredet, havde vist, at dyb jordbearbejdning i almindelighed ikke var nogen rentabel foranstaltning.

De praktiske landmænd, især i Midt- og Vestjylland, som havde fået deres jord pløjet, så imidlertid anderledes på det, og i de følgende år blev der bl. a. på Ølgodeggen dybpløjet meget store arealer med et godt resultat. Forholdet er her, at der i undergrunden findes lerholdigt materiale, som ved opløsning i de overliggende sandlag har medført en større vandholdende evne og dermed større modstandskraft over for tørkeperioder. Noget tilsvarende gælder for de områder i Nordjylland mellem Brovst og Løkken, hvor gamle landbrugsjorder er overføjet med klitsand. I de tilfælde, hvor sandlaget ikke er tykkere, end at ploven kan nå ned til det gamle kulturlag, er der opnået udmærkede resultater af dybpløjningen. Også, og måske især på de såkaldte »stenalderhavsjorder« har det været muligt ved opløsning af dynd- eller lerholdigt materiale fra undergrunden at forvandle oprindelige tørketruede jorder bestående af sand af vekslende kornstørrelse til stabile godt ydende landbrugsjorder.

I årenes løb er udviklingen af de store plove skredet rask fremad og takket være bl. a. et nært samarbejde med danske plovfabrikanter og Det kongelige hollandske Hedeselskab disponerer Det danske Hedeselskabs maskincentral nu over plovtyper, der vil kunne løse foreliggende opgaver.

I det følgende gengiver vi, hvad beretningens forfatter, konsulent *N. K. Jensen* skriver i et afsnit, hvori han behandler spørgsmålet om dybbearbejdningens økonomi:

I beretningen føres der i et særligt afsnit rede for

Dybpløjningens økonomi.

Udgifterne ved dybpløjning af 1 ha samt tilførsel af kalk og ekstra gødning til første afgrøde kan, med de for tiden gældende priser, anslås således:

Dybpløjning af 1 ha til ca. 70 a 80 cm dybde	450,00 kr.
Ekstra harvning	55,00 kr.
8 tons jordbrugskalk (ekstra) a 30 kr. pr. ton	240,00 kr.
400 kg superfosfat (ekstra) a 27 kr. pr. 100 kg	108,00 kr.
100 kg kaligødning (ekstra) a 44 kr pr. 100 kg	44,00 kr.
100 kg kalksalpeter (ekstra) a 37 kr. pr. 100 kg	37,00 kr.
30 kg blåsten a 2,20 kr. pr. kg	66,00 kr.
	<hr/>
Overslagssum i alt	1.000,00 kr.

De anførte udgiftsposter kan selvfølgelig variere en del. Hvis f. eks. den pågældende mark i forvejen er stærkt kalktrængende, skal den tilføres 8 a 10 tons jordbrugskalk pr. ha, hvad enten den dybpløjes eller ikke, og en dybpløjning medfører da ingen ekstra udgift til kalkning.

Udføres dybpløjningen med en plov, der bibeholder den overvejende del af mulden foroven, sker der ingen væsentlig ændring med hensyn til kulturlagets kalktilstand og næringsstofindhold, og der bliver derfor ikke tale om ekstra udgifter til kalk og gødning.

I så tilfælde bliver de reelle udgifter ved en dybpløjning kun ca. 500 kr. pr. ha.

En grundig gennemført grubning vil koste ca. 3—400 kr. pr. ha, alt efter jordbundsforholdene, og en grubning medfører heller ikke ekstra udgifter til kalk og gødning.

Det er således forholdsvis let at udarbejde et nogenlunde nøjagtigt overslag over de med en dyb jordbearbejdning forbundne udgifter.

Betydeligt vanskeligere er det at beregne pengeværdien af et eventuelt merudbytte samt af den gevinst, der på anden måde kan forventes efter en hensigtsmæssig gennemført dyb jordbearbejdning.

Man kan ikke uden videre på grundlag af forsøgene vurdere værdien af en dyb jordbearbejdning, idet den på flere måder har en gavnlig og værdifuld virkning, der ikke kommer til udtryk i forsøgsresultaterne.

Om den dybe jordbearbejdnings virkninger og værdien heraf siger beretningen følgende, idet der om de enkelte forsøg henvises til omtalen i H. T., nr. 13:

I. Hærdede og albundne jorder.

1. Angående det høstede merudbytte.

I 4 forsøg (nr. 2, 5, 6 og 8) har de dybpløjede forsøgsled i gennemsnitligt årligt udbytte givet lidt mindre end normal pløjning, medens de grubbede forsøgsled har givet et lille merudbytte på ca. 70—100 f. e. pr. ha.

I disse forsøg har merudbyttet for dybpløjning altså ikke givet dækning for udgifterne. Men dertil kommer så værdien af dybpløjningens drænvirkning, der omtales senere.

I 5 forsøg (nr. 1, 3, 4, 7 og 9) har den overvejende del af de behandlede forsøgsled givet et større eller mindre merudbytte, men grubning og dybpløjning med mulden øverst har i regelen været bedst.

I disse 5 forsøg har de bedste forsøgsled givet et gennemsnitligt årligt merudbytte på ca. 200—700 f. e. pr. ha.

Sættes værdien af en f. e. til 30 øre, vil merudbyttet have en værdi af ca. 60—210 kr. pr. ha.

Værdien af det årlige merudbytte udgør herefter fra 6 til 21 pct. af en overslagssum på 1000 kr. og fra 12 til 42 pct. af en overslagssum på 500 kr.

2. Angående dybpløjningens drænvirkning.

På hærdede, albundne jorder vil dybpløjning altid have en vis drænvirkning og vil helt eller delvis kunne erstatte en dræning, alt efter undergrundens beskaffenhed og grundvandsdybden.

Består undergrunden af sand eller lerblandet sand eller andet letgennemtrængeligt materiale og med et par meter til grundvand, og såfremt der i øvrigt ikke forekommer periodisk højtliggende grundvandstand, vil en dyb jordbearbejdning helt kunne erstatte en dræning. Den vil endog virke hurtigere og mere effektiv end en normal dræning, fordi drænene har en meget ringe sidevirkning, hvor der forekommer vandstandsende allag i ca. 30—60 cm dybde.

Består undergrunden af ler, vil en dybpløjning ikke helt kunne erstatte en dræning, men i mange tilfælde delvis. Men en forudsætning for, at de nødvendige dræn kan sikres tilstrækkelig sidevirkning og virke hurtigt og effektivt, er så ubetinget, at de vandstandsende allag bliver brudt ved en dyb jordbearbejdning, før arealet drænes.

En normal dræning koster i dag ca. 3000 kr. pr. ha, og hvor en dybpløjning helt eller delvis kan erstatte dræning eller betinge en bedre virkning, vil det altid være god økonomi at foretage en dybpløjning, der kan udføres for et beløb på ca. 500—1000 kr. pr. ha.

Arealet med forsøg nr. 2 ved Ølgod var drænet, før det blev dybpløjet, men på grund af de vandstandsende allag i ca. 35—60 cm dybde var drænenes sidevirkning så ringe, at det ofte var vanskeligt at bjærge rodfrugtafgrøderne. Undergrunden består her af lerblandet sand.

Under dybpløjningen i 1952 blev drænsystemet ødelagt, og der er ikke drænet siden, men nu kan man uden vanskelighed færdes på arealet på enhver tid af året.

Under disse forhold kan en dybpløjning til ca. 500—1000 kr. pr. ha altså ikke alene erstatte, men endog give bedre drænvirkning end en dræning til ca. 3000 kr. pr. ha.

Der kan næppe herske tvivl om, at den dybe jordbearbejdning (såvel grubning som dybpløjning) i forsøgene har haft en god drænvirkning på såvel de dybpløjede som på de normalt pløjede forsøgs-

led, med den størrelse og den placering de har i forsøget. Dybpløjningens drænvirkning har derfor givet mulighed for en tidligere tilsåning og har dermed hævet udbytteneiveauet på hele forsøgsarealet, også på de normalt pløjede forsøgsled, hvilket ikke kommer til udtryk i forsøgsresultaterne.

Som tidligere nævnt viser såtidforsøgene, at ca. 14 dages tidligere såning giver et merudbytte på ca. 2—4 hkg kærne pr. ha og tillige en bedre kærnekvalitet.

Hvis man overfører dette på forsøgene og f. eks. regner med, at udbytteneiveauet — som følge af 14 dages tidligere såning — er hævet med gennemsnitlig 3 hkg kærne eller 300 f.e. pr. ha og sætter værdien af en f.e. til 30 øre, så repræsenterer denne udbytteforøgelse en værdi af 90 kr. pr. ha eller 9 pct. af en overslagssum på 1000 kr. og 18 pct. af en overslagssum på 500 kr.

3. Angående besparelse i driftsudgifter.

Stærkt albundne jorder vil altid være mere eller mindre vandlidende i nedbørsrige perioder, hvilket i høj grad gør driften besværlig og dyr.

Ukrudtsbekæmpelsen vanskeliggøres, fordi markarbejdet, såvel forår som efterår, ikke kan udføres rettidigt eller så effektivt som nødvendigt.

Dertil kommer ekstra besvær med afgrødernes bjærgning. Kornhøsten kan være vanskelig, fordi marken ikke kan bære de tunge maskiner som traktor, selvbinder og mejetærsker, og ikke mindst rodfrugtafgrødernes optagning og hjemkørsel kan volde besvær i et efterår med rigelig nedbør.

Det er vanskeligt at gøre op, hvor meget der kan spares i driftsudgifter efter dybpløjning af en albunden jord. Det vil variere stærkt fra år til år, alt efter nedbørsforholdene. Der kan dog ikke herske tvivl om, at det ofte kan betyde overordentlig meget.

4. Angående forøget dyrkningssikkerhed i tørre somre.

Forsøgene har tydelig vist, at en tørkeperiodes skadevirkning kan forhales ret betydelig ved en dyb jordbearbejdning.

Når der f. eks. har været en tørkeperiode på 2—3 uger i juni, har kløvergræs, der er særlig følsom over for tørke, ofte givet et merudbytte på 20—50 pct. eller mere for dybpløjning.

En landmand, der kun disponerer over simpel albunden jord, vil ofte komme ud for at mangle græs til sin besætning i tørre somre, og han må så vælge mellem at reducere besætningen eller afgræsse

en kløvermark, der var beregnet til høslæt eller ensilering.

For denne landmand vil det være af meget stor værdi at kunne forøge jordens dyrkningssikkerhed ved en hensigtsmæssig dyb jordbearbejdning.

II. Stenalderhavsjord.

1. Angående det høstede merudbytte.

I de 2 forsøg på stenalderhavsjord (nr. 10 og 11) har alle de behandlede forsøgsled givet et merudbytte varierende fra ca. 350 til 840 f.e. pr. ha.

De bedste forsøgsled i disse 2 forsøg har givet et gennemsnitligt årligt merudbytte på ca. 630—840 f.e. pr. ha.

Sættes værdien af en f.e. til 30 øre, vil merudbyttet have en værdi af ca. 190—250 kr. pr. ha.

Værdien af det årlige merudbytte udgør herefter fra 19 til 25 pct. af en overslagssum på 1000 kr. og fra 36 til 50 pct. af en overslagssum på 500 kr.

2. Angående dybpløjningens drænvirkning.

Da grundvandet i reglen står ret højt i stenalderhavsjord, vil afvanding ved dræn eller åbne grøfter ikke kunne erstattes af en dybpløjning.

Derimod kan man i mange tilfælde forbedre jordens gennemtrængelighed ved dyb jordbearbejdning og på den måde sikre afvandingssystemet en større og mere effektiv sidevirkning.

Hvor stor værdi dybpløjningens drænvirkning har på stenalderhavsjord er vanskeligt at gøre op i penge, og det vil i øvrigt variere stærkt alt efter jordbundsforholdene.

3. Angående besparelse i driftsudgifter og

4. Angående forøget dyrkningssikkerhed i tørre somre, gælder her det samme, som er anført for de hærdede og albundne jorder.

Den dybe jordbearbejdnings udførelse.

Dyb jordbearbejdning kan foretages ved dybpløjning eller ved grubning.

Her i landet har man nu forskellige plove, der kan pløje til ca. 60 a 90 cm dybde.

HANOMAG

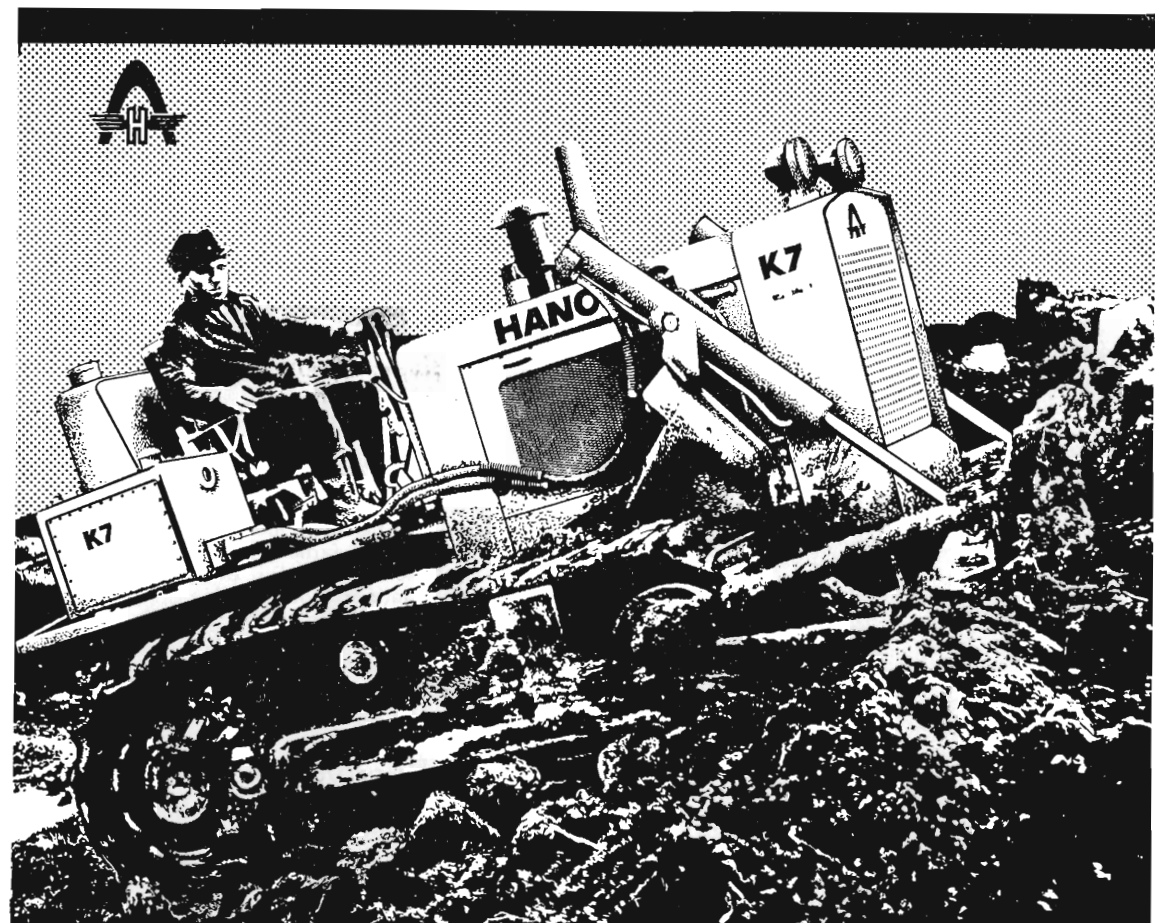
**STOR YDEEVNE
OG LANG
LEVETID**

HANOMAG K7E, 84 HK, larvebåndsdozer er den rentable dozer til danske forhold. Den enorme skubbekraft på 7.650 kg, der normalt kun opnås med større maskiner, er tegnet på en velkonstrueret maskine med det rigtige forhold mellem motorkraft, egenvægt og placering af tyngdepunktet. HANOMAG-programmet omfatter dozere og læsemaskiner på larvebånd eller gummihjul fra 38 HK til 165 HK.



*De får mere for pengene
med en*

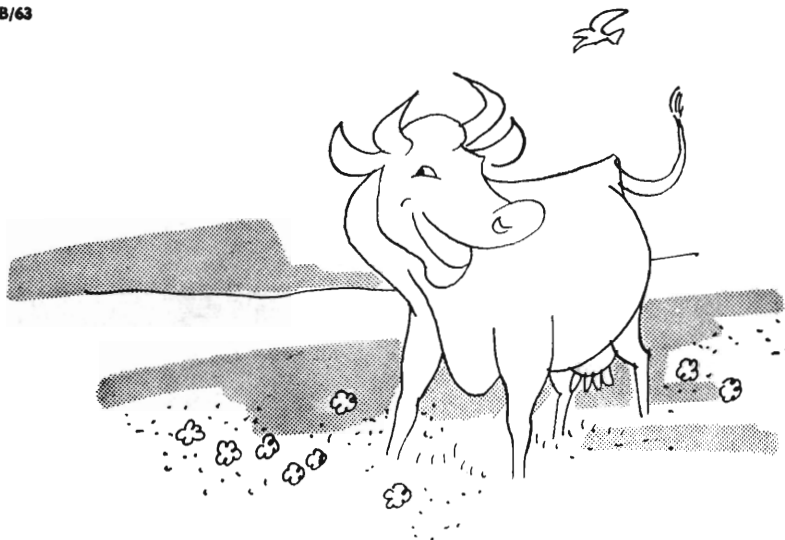
HANOMAG FRA PEDERSHAAB



**PEDERSHAAB
MASKINFABRIK A/S**

BRØNDERSLEV, tlf. (0881) 450 - AALBORG, tlf. (081) 274 55 - AARHUS, tlf. (061) 314 00 - KØBENHAVN, Herlev, tlf. (01) 94 70 66

79B/63



Er Maren rigtig i sit Es?

En gang frisk vårgræs er noget, der passer Maren. Det er hendes specielle yndlingsret, og det sætter produktionen og udbyttet i vejret.

Også når det gælder olie til dieselmotoren, er det af afgørende betydning at vælge det rigtige. De moderne motorer belastes så længe og intensivt, at kun specialolien kan sikre motoren lang levetid. De skal som alle erfarne brugere af dieselmotorer vælge Shell Rotella Oil, den holder motoren ren og reducerer sliddet på de vitale dele til et minimum. Omkostningerne til motorolie er små i forhold til de samlede driftsudgifter, og anvendelsen af den rigtige olie betaler sig gennem lavere vedligeholdelsesudgifter.

Shell-smurt  er vel-smurt



Shell Rotella Oil

specielt udviklet til smøring af moderne dieselmotorer

Nogle af disse plove vender furen, så mulden bliver pløjet ned eller kantstillet, medens andre (Ølgodtypen) har en speciel konstrueret smal muldfjæl, der bibeholder en væsentlig del af mulden foroven.

Om den ene eller anden plovtype bør anvendes afhænger af jordbundsforholdene, men uanset hvilken plov der benyttes, bør furebredden ikke overstige ca. 60 cm.

På let sandjord (såvel albunden jord som stenalderhavsjord), hvor undergrunden — indenfor pløjedybden — består af lerblandet sand, ler eller klægdynd, bør anvendes en plov, der vender furen, så en passende del af det lerblandede materiale blandes op i det fremtidige kulturlag til modvirkning af sandflugt.

Dybpløjning med en plov, der bringer rå jord op til overfladen, bør altid udføres så tidligt om efteråret, at der bliver god tid til en grundig efterbehandling og udluftning af jorden, og eventuelt skal der også tilføres kalk eller mergel, før frosten binder jorden, alt efter jordbundsanalyserne.

Forsøgene viser, at en grundig efterbehandling ved harvning med en dybtgående fjedertandsharve og 2 gange pløjning til ca. 40 cm dybde med en ca. 18—20" enkeltfuret traktorplov forøger udbyttet og ophæver dybpløjningens sribevirkning i kornafgrøderne.

Det vil være bedst at pløje på langs, altså samme retning hvor efter dybpløjningen er udført. På denne måde bliver mulden pløjet over i mineraljordstriben og mineraljorden over i muldstriben.

Ved pløjning på tværs af dybpløjningen sker der ingen flytning og blanding af de kantstillede jordlag, mulden bliver stadig i muldstriben og mineraljorden i mineraljordstriben.

Før, mellem og efter de 2 gange pløjning til ca. 40 cm dybde bør arealet harves grundigt igennem med en dybtgående fjedertandsharve. Der bør harves på tværs af pløjeretningen, og er marken for smal hertil, må der krydsharves.

Harvens tænder bør være brede, eventuelt kan de flyttes sammen to og to. Ved at benytte brede tænder, der ikke slipper jorden så hurtigt som smalle tænder, bliver jorden i nogen grad flyttet i kørselsretningen, og man opnår derved en bedre blanding.

På let sandjord med sandundergrund til stor dybde bør anvendes en plov af Ølgodtypen med smal muldfjæl, så en væsentlig del af det humusfattige muldlag bibeholdes foroven.

På god humusrig sandmuld med sandundergrund, der kan tåle en vis muldfortynding, bør anvendes en plov af Ølgodtypen med en noget bredere muldfjæl, så en større del af undergrunden blandes op i det fremtidige kulturlag.

En effektiv grubning har en god drænvirkning og kan tilrådes,

hvor undergrunden er af meget simpel beskaffenhed og med allag i så stor dybde (90—100 cm), at det ikke kan nås med en plov, der bibeholder mulden foroven. Eller f. eks. hvor der forekommer så mange sten i de hærdede lag, at en opløjning af disse vil besværliggøre jordens dyrkning.

En grundig gennemført grubning koster imidlertid lige så meget som en dybpløjning, og der er derfor ingen grund til at grubbe, hvor man kan udføre et tilfredsstillende arbejde med en plov, der bibeholder den overvejende del af mulden foroven.

Tilførsel af kalk eller mergel i forbindelse med dyb jordbearbejdning.

Til rå jord, som hede, hedekær eller afgravet højmoser, der kultiveres ved dybpløjning, må tilføres samme kalkmængde, som normalt anvendes, når kultivering sker ved pløjning til almindelig dybde eller ved fræsning, og det vil sige ca. 10—12 tons ren kulsur kalk pr. ha, svarende til ca. 14—17 tons jordbrugskalk, der almindeligvis indeholder ca. 70 pct. kulsur kalk i tørstoffet.

1 ton ren kulsur kalk svarer til ca. 1,4 tons 70 pct. jordbrugskalk eller ca. 1,2 kubikmeter jordbrugskalk (løst mål).

Såfremt der anvendes mergel, må mergelmængden beregnes efter mergelens kalkindhold.

En kubikmeter mergel i løst mål vejer ca. 1250 kg, hvoraf ca. 250 kg (20 pct.) er vand, medens de 1000 kg er tørstof.

Kalkindholdet angives altid som procent af tørstoffet, og det vil altså sige, at en kubikmeter 50 pct. mergel indeholder 500 kg ren kulsur kalk, og en kubikmeter 30 pct. mergel indeholder 300 kg ren kulsur kalk o.s.v.

10 tons ren kulsur kalk svarer altså til ca. 20 kubikmeter 50 pct. mergel eller ca. 33 kubikmeter 30 pct. mergel.

I forbindelse med dybpløjning af kultiveret jord skal der som regel også tilføres kalk eller mergel.

Hvor meget, der skal tilføres, må der i hvert enkelt tilfælde tages stilling til på grundlag af en jordbundsundersøgelse, der altid bør foretages forud for enhver dybpløjning, og hvorunder der i de forskellige jordlag udtages jordprøver til bestemmelse af reaktionstal.

Overgrundens og undergrundens reaktionstal, jordlagenes beskaffenhed samt pløjedybden og plovtypen vil være bestemmende for, hvad der eventuelt skal tilføres af kalk eller mergel.

Er der stor variation mellem overgrundens og undergrundens reaktionstal, bør der, efter dybpløjning og den derefter følgende harvning og blanding af jordlagene, udtages jordprøver i det frem-

tidige kulturlag til reaktionsbestemmelse, og på grundlag heraf kan der så tages endelig stilling til, hvor meget kalk eller mergel der skal tilføres.

På en kultiveret, albunden jord, som dybpløjes med en plov, der vender furen, vil der i reglen blive tale om tilførsel af ca. 3—7 tons ren kulsur kalk pr. ha.

Dybpløjning med en plov, der bibeholder en væsentlig del af mulden foroven, eller en grubning ændrer ikke jordens kalktilstand væsentligt, og overgrundens (kulturlagets) reaktionstal må her være bestemmende for, om der eventuelt skal tilføres kalk.

Det rigtigste må være, at man lader foretage kalkbehovbestemmelse i de jordprøver, der viser kalktrang, så man får et solidt grundlag for beregning af kalkmængden, men i praksis går det i reglen sådan, at man ikke har tid til at afvente resultatet af kalkbehovbestemmelserne, og så må kalkmængden beregnes alene på grundlag af reaktionstallene.

Man kommer da i reglen ikke helt galt af sted, når der regnes med, at 1 ton kulsur kalk vil hæve reaktionstallet ca. 0,2 på lettere sandmuldet jord og ca. 0,15 på jævn god jord som f. eks. lerblandet sandmuld og lettere lermuld, og ca. 0,1 på humusjord og stiv lerjord. På klægjord skal der undertiden tilføres 2 tons kulsur kalk pr. ha for at hæve reaktionen 0,1.

Det skal tilføjes, at lave reaktionstal hæves forholdsvis mere ved tilførsel af en vis kalkmængde end høje reaktionstal.

Hvor der er tale om meget lave reaktionstal som følge af svovlforekomster (f. eks. i tørvejord eller klægdynd), gælder dog helt andre normer, der omtales senere.

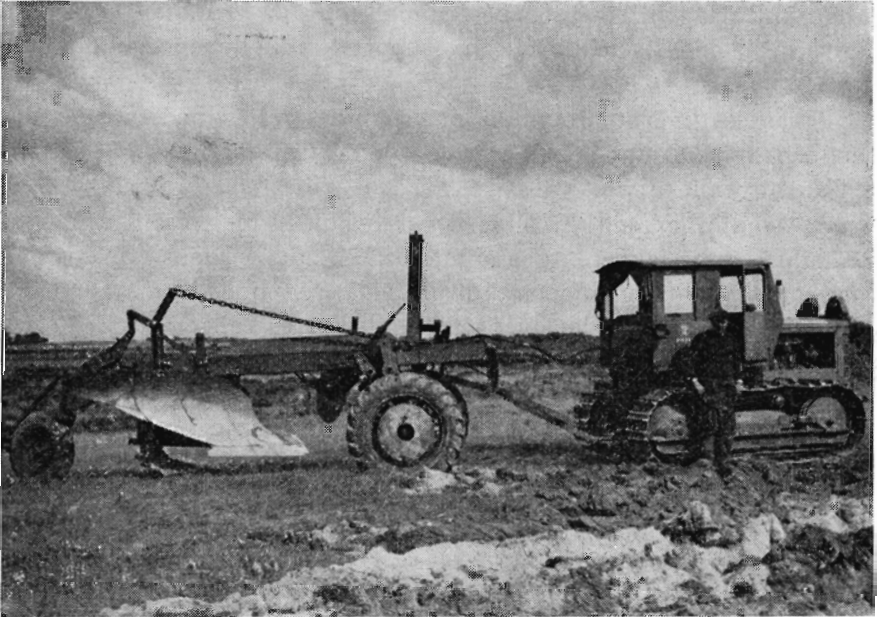
På stenalderhavsjord og kunstigt afvandede arealer forekommer ofte så kalkrig jord eller jordlag i undergrunden, at kalktilførsel i forbindelse med dybpløjning er unødvendig.

Der kan forekomme såvel næsten rene lag af kalkskaller som sandlag eller klægdynd, der har et større eller mindre indhold af skaller, og der kan være kalkrig ler eller mergel. I lavmoser kan der forekomme mosekalk.

Klægdynd har i reglen et stort indhold af svovl, ofte en hel procent eller mere, og er der ingen eller kun få kalkskaller til stede, vil der altid være et stort underskud af kulsur kalk i forhold til svovlindholdet.

I laboratoriet kan foretages bestemmelse af svovl-kalktilstanden, hvorved forstås forholdet mellem den i jorden tilstedeværende kalk og de tilstedeværende svovlforbindelser.

Ofte kan der være tale om et kalkunderskud på 50—100 tons eller mere pr. ha og pr. 20 cm dybde.



Dette billede viser en 30'' Bowlandplov, der blev anvendt i forsøg nr. 9 og 10. Den trækkes af en larvefordstraktor på ca. 70—80 hk og kan pløje til ca. 60 a 70 cm dybde. Furebredden er ca. 80 cm.

Tilførsel af så store kalkmængder vil være forbundet med meget store udgifter, hvorfor det må tilrådes at lade sådanne arealer henligge et års tid til iltning og udvaskning af de hurtig iltelige, uorganiske svovlforbindelser. Regelmæssig bearbejdning af det fremtidige kulturlag vil fremme iltnings- og udvaskningsprocesserne.

Når afvandingsforholdene er i orden, vil der i løbet af et års tid kunne ske en tilfredsstillende udvaskning af de skadelige svovlforbindelser.

Først derefter bør jorden kalkes op til et passende niveau og kan så indtages til dyrkning.

Tilførsel af gødning i forbindelse med dyb jordbearbejdning.

Dyrket jord, der dybpløjes med en plov, der vender furen, må betragtes som nykultiveret jord og gødes som sådan. Det vil sige, at der til første afgrøde, som altid bør være en kornafgrøde, må tilføres ca. 800—1000 kg 18 pct. superfosfat, ca. 300 kg 60 pct. kaligødning, ca. 400 kg kalksalpeter og ca. 30 kg blåsten pr. ha.

Dybpløjning med en plov, der bibeholder en væsentlig del af mulden foroven, samt grubning ændrer ikke kulturlagets gødnings-tilstand i særlig grad og kræver derfor heller ikke større ekstra tilførsel af gødning.

På stenalderhavsjorder, hvor der er pløjet marint ler eller klægdind op i det fremtidige kulturlag, kan der spares lidt på kaligødning, men ikke på fosforsyregødning, selv om fosforsyretallene (Ft) er ret høje.

På disse jorder bør man ikke nøjes med at undersøge fosforsyretilstanden efter den almindelig anvendte svovlsyremetode med resultatet angivet som fosforsyretal (Ft), der normalt bør ligge omkring 5—6. Fosforsyretilstanden bør tillige undersøges efter zeolitmétoden med resultaterne angivet som fosfattal (Fot), der normalt bør ligge omkring 3.

På stenalderhavsjorder kommer man ofte ud for, at fosforsyretallene (Ft), der er udtryk for jordens totalindhold af fosforsyre, ligger på ca. 8—10 og således viser et stort indhold af fosforsyre, medens fosfattallene (Fot), der er udtryk for den letopløselige fosforsyre, der er tilgængelig for planterne, ligger på ca. 0,5—1,0 og altså viser stærk fosforsyretrang.

Efter de erfaringer man har, er fosfattallene de mest pålidelige på stenalderhavsjord.

Blåsten (ca. 30 kg pr. ha) bør altid tilføres i forbindelse med dybpløjning af albundne jorder, især den sortsandede jord, den såkaldte »blåstensjord«.

På stenalderhavsjorder vil tilførsel af blåsten i reglen være unødvendig, men er der tale om kalkrig stenalderhavsjord vil det efter dybpløjning ofte være nødvendigt at tilføre mangansulfat til modvirkning af lyspletsyge.

Normalt tilføres 40 kg mangansulfat pr. ha, udstrøet, eller 15 kg opløst i 600 liter vand, udsprøjtet.

På de samme jorder vil tilførsel af 15 kg borax pr. ha ofte være påkrævet til modvirkning af hjerte- og tørforrådnelse i bederoer samt marmorering og kærneråd i kålroer.

Første afgrøde på dybpløjet jord.

Såvel efter grubning som efter dybpløjning med en plov, der beholder den overvejende del af mulden foroven, kan man straks fortsætte med dyrkning af de afgrøder, man tidligere har dyrket med held.

Efter dybpløjning på albunden jord med en plov, der vender furen, bør første afgrøde være korn.

Vårrug lykkes altid godt som første afgrøde, men også blandsæd, bestående af vårrug og havre og eventuelt lidt byg, plejer at lykkes godt.

Undertiden kan det lykkes at få en græsmark eller en stubmark

dybpløjet og merglet i løbet af august eller første halvdel af september.

I så fald bør marken tilsås med vinterrug, der må betegnes som den sikreste første afgrøde på dybpløjet albunden jord, hvor kalktilstanden ikke straks kan forventes at være helt tilfredsstillende.

Især hvor jorden efter dybpløjning er blevet af en noget løs, let og sandet beskaffenhed, så der kan være fare for sandflugt og mindre gode spiringsbetingelser hen på foråret, vil vinterrug være en helt ideel afgrøde.

Kartofler er velegnet som anden afgrøde efter dybpløjning, og i forbindelse med kartoflernes renholdelse, hypning og optagning bliver den tilførte kalk eller mergel særdeles godt indblandet i kulturlaget.

Det samme er tilfældet ved dyrkning af en roeafgrøde, men roer, og i særdeleshed bederoer, bør ikke dyrkes, før kalktilstanden er helt i orden.

Dertil kommer, at småkornet frø som roefrø — især i et tørt forår — har vanskeligt ved at spire i den løse jord.

Når jorden har sat sig en del, går det bedre, men forårsbehandlingen må i hvert fald indskrænkes til det mindst mulige, og er marken godt beskyttet mod sandflugt ved læbælter, bør jorden tromles både før og efter såningen, så frøet kommer til at ligge fast i jorden uden at komme for langt ned.

Kan der ikke benyttes tromle af hensyn til faren for sandflugt, må såmaskinens trykruller belastes, så jorden trykkes godt til omkring frøet.

På dybpløjet, albunden jord må udlæg med kløver-græs, der også har småkornet frø, vente et par år, indtil kalktilstanden er i orden, og jorden har sat sig, men derefter kan der forventes en særdeles vellykket afgrøde af kløver-græs.

På stenalderhavsjord, hvor der ved dybpløjning er blandet kalkrigt marint ler eller klægdynd med et stort indhold af kalkskaller op i det fremtidige kulturlag, er man meget frit stillet med hensyn til valg af første afgrøde.

Her kan der forventes et godt udbytte af så at sige alle afgrøder straks efter en dybpløjning, når blot afvandingsforholdene er i orden, og der tilføres den nødvendige gødning.

Der kan dog forekomme tilfælde, hvor den opløjede undergrund har et større eller mindre indhold af kogsalt (NaCl), som må udvaskes, før alle afgrøder kan dyrkes med et tilfredsstillende resultat.

Kartofler er således meget følsomme over for selv et ringe indhold af kogsalt.

Fortegnelse over jordbrugskalkværker i Danmark 1964

Efter opfordring har Hedeselskabets mergelafdeling udarbejdet omstående fortegnelse over 35 igangværende jordbrugskalkværker i Danmark.

De anførte tal for garanteret kalkindhold og pris pr. tons er opgivet af de pågældende firmaer som gældende for levering indtil videre.

I henhold til lov om handel med gødning og grundforbedringsmidler m. m. af 16. marts 1962 og bek. af 18. juni 1963 må der kun leveres følgende sorteringer jordbrugskalk:

- a. Pulveriseret jordbrugskalk.
- b. Findelt jordbrugskalk.
- c. Knust jordbrugskalk.
- d. Harpet jordbrugskalk.

Partikelstørrelsen i pulveriseret jordbrugskalk må højst være 1 mm, i findelt jordbrugskalk højst 5 mm, i knust jordbrugskalk højst 10 mm og i harpet jordbrugskalk højst 20 mm. Findelt, knust og harpet jordbrugskalk skal indeholde mindst 40 % partikler under 1 mm. Andre partikelstørrelser må ikke angives.

Ved salg af jordbrugskalk skal sælgeren skriftligt give køberen følgende oplysninger:

- a. Navnet på den solgte vare.
- b. Navn og adr. på producenten eller sælgeren.
- c. Indhold af kulsur kalk i pct. af den foreliggende vare.
- d. Vægten af det solgte kvantum.

Lb. nr.	Navn og adresse	Produktionssted	Telefon nr.
Jylland			
1	Skandia Kalk A/S, Gug	Lundergaard	Aalborg 3 96 00
5	»	Visse	»
7	»	Ferslev	»
20	»	Batum	»
2	Kaas Kalkværk, Aabybro	Kaas	114
3	Gug Kalkværk A/S, Elmeallé 2, Aalborg	Gug, Nr. Sundby	Aalborg 2 12 88
6	Poulstrup Kalkleje, Svenstrup v/ Søren Pedersen, Brande	Poulstrup	Svenstrup 123
8	Mjels Østergaard Kalkværk, Ellidshøj K. L. Kristensen, Varde	Mjels	Ellidshøj 90
9	Vestjyllands Mergelforsyning, Ringkøbing	Mjels	Ringkøbing 561
23	»	Hillerslev	»
10	Ellidshøj Kridt- og Kalkværk, v/ H. J. Steffensen, Park Allé 7, Aarhus	Ellidshøj	Aarhus 2 76 33
11	Linds Kridt- og Kalkværk, K. A. Jørgensen, Vejle	Ellidshøj	Vejle 2470
13	Nr. Flødal Kridt- og Kalkværk A/S	Svenstrup	2
14	Hadsund Kalkværk	Stevn	Hadsund 7 10 67
15	»Deveka« K/S, Aarup	Kongerslev	110
16	Bælum Kalkværk, Lars Andersen, Rostrup, Arden	Bælum	Rostrup 35
19	Aggersund Kalkværk, Dansk Andels Gødningsforretning	Aggersund	Løgstør 242
21	Batum Kridtgrav, Roslev, v/ J.P. Væver Jensen	Batum	Aasted 47
22	Salling Kalk, Breum pr. Jebjerg v/ Aage Nielsen	Batum	Grinderslev 68
24	Nordjydsk Kalkværk, Holstebro	Hillerslev	111
25	Hou Kalkværk, Momtofte, Thisted	Kelstrup	Sennels 9
27	Legind Kalkværk, Nørhaa	Legind	Snedsted 207
29	Frølevvang, Nykøbing Mors kommune	Frølev	Nykøb. M. 2 03 69
33	Mergelgaardens Kalkleje, Spentrup	Spentrup	Spentrup 54
34	»	Sdr. Kongerslev	»
Fyn			
37	»Deveka« K/S, Aarup	Hesselager	Aarup 175
Sjælland m. v.			
38	Fakse Kalkbrud A/S	Faxe Ladepl.	GO 9165 Købh.
39	Holtug Kridt og Kalkværk	Holtug	»
40	Bakkegaardens Kalkværk, Ringsted	Allindelille	106
41	Lysbjerg Kalkværk, Dansk Andels Gødningsforretning	Allindelille	85
43	Ny Kalkbrænderi A/S, Rødvig, Stevns	Boesdal	Rødvig 180
44	Kongsted Kalkværk A/S, Vallensved pr. Fødby	Kongsted	Rønnede 212
45	Fensmark Kalkværk, Holme Olstrup	Fensmark	Fensmark 70
47	Hasselø Kalkværk, Væggerløse	Hasselø	Fensmark 70
46	Nr. Ørslev Kalkbrud, Egebjerg	Nr. Ørslev	32

KALK

Pulveriseret		Knust		Harpet		Geologisk betegnelse
Kalk- indh. %	Pris kr.	Kalk- indh. %	Pris kr.	Kalk- indh. %	Pris kr.	
90	24,00					Skrivekridt
		75	16,00	75	12,50	»
		75	16,00	75	12,50	»
				75	12,50	»
				75	12,00	»
		80	16,90	76/80	13,00/15,50	»
				75	9,00	»
				75	10,00	mark
		80	16,00	77	13,00	hus
		80	15,00	72	11,00	»
83	20,00	80	15,00	75	11,00	»
				75/77	13,00/15,00	»
		80	17,50	73	13,50	»
				75	13,00	»
90	30,00	85	19,00	75	13,00	»
		85	19,00	75	13,50	»
		78	15,00	75	11,00	»
		78	16,00	75	13,00	»
				70	8,00	»
		75	12,00	75	11,00	»
				75	10,00	»
				75	12,00	hus
		88	20,00	85	10,00	Blegekridt
		77	16,00	70	9,00	Skrivekridt
				75	14,00	»
				80	23,00	Bryozokalk
97	28,00	Findelt u. 5 mm				
		90/95	18,50			»
		85	18,50			»
		Knust				
		Kalkindh. %	Pris kr.			
		82	16,50			Skrivekridt
		78	17,00	75	14,00	»
		85	15,00			Bryozokalk
		85	18,00			Skrivekridt
		80	18,00			»
		80	22,00			»
		78	22,00			»

Sønderjydsk plantningsmand død

Hans Jensen, Tornumgaard

En af de første dage i oktober afgik gårdejer Hans Jensen, Tornumgaard ved Lintrup, lige syd for Kongeaaen, ved døden 86 år gammel. Ved hans død er afsluttet et kapitel i egnens historie, men hans navn vil taknemligt blive bevaret i erindringerne frem i tiden i meget videre kredse.



Hans Jensen i en af sine smukke løvtræ-læplantninger.

Hans Jensen var sønderjyde og præget af ungdomsårene under tyskertiden, således at han så næsten alt ud fra et nationalt dansk synspunkt, men hans handlinger var ikke af den grund tysk fjendtlige. Man kan vist med rette sige, at ingen har kunnet gøre mere for at udjævne og forlige end han. I stridsårene stod han stærkt og stejlt på det, der for ham var retfærdigt – til begge sider, og det blev i de mange år et løsen for egnen, når Hans Jensen og hans hustru havde taget stilling til en sag. I en national, kampglad egn øvede han en indflydelse, der satte dybe spor, og navnlig hentede egnens unge en påvirkning i hans gæstfrie hjem, som kunne mærkes viden om. Han og hans hustrus nære tilknytning til Askov og Rødding højskoler gav livet på Tornumgaard en baggrund og en dybde, som enhver måtte føle sig styrket ved, når han eller hun kom til møder i gårdens smukke have eller var gæst i de store stuer.

Hans Jensen overtog den store sandføgne og fattige gård i 1914

næsten uden midler, og da han samme år blev indkaldt til den tyske hær, hvor han måtte gøre alle krigsårene med, kunne han først tage fat efter 1918. Der kan fortælles ikke så lidt om sliddet i disse år, hvor drøjt det var at klare sig gennem mark-derouten og alligevel arbejde gården frem.

Han var én af de første, der plantede læhegn til værn for agermark og dyr, og han blev også en af de første på egnen, der plantede en lille plantage, plantet på en bakkekam, hvor jorden ellers aldrig var i ro. Han fik her et mangeårigt samarbejde med daværende skovrider Heineth i Guldager, et samarbejde, der blev til et dybtgående venskab, som førte de to mænd videre ind i et meget effektivt agitationsarbejde for hele plantningsagen. I dag står der overalt på egnen mange, mange kilometer af levende hegn og adskillige hundrede hektar plantage, som skyldes dette samarbejde. Hans egne jorder blev gennemtrukket af løvtræhegn, tjørn, seljerøn og enkelte flerrækkede løvtræhegn med indplantning af eg og bøg, og de blev passet som mønsterhegn, så udflugter og studiebesøg i stort tal gik til Tornumgaard for at lære af ham. Når han talte om plantning, havde han evne til at sige tingene, så det hørtes og blev forstået. Det var ham, der lærte de unge, at »en times arbejde med læhegnene betalte sig bedre end en times arbejde i roerækken«. Det var ham, der lærte om at bruge leen til at slå tjørnesiderne med i forårstiden, så hegnet kunne holdes smalt og rigtigt formet, og det var ham, der i 1934 sendte en hilsen hjem med en taler fra Hedeselskabet: »Hils og sig,« sagde Hans Jensen, »at nok fik vi Genforeningen i 1920, men det er Hedeselskabets arbejde med læhegn og skovrejsning i Sønderjylland, der har virkeliggjort Genforeningen.« Sådanne ord blev gerne bragt hjem og husket. Selv lagde han ikke skjul på, at han anså læplantningen for den faktor, der havde gavnet ham mest i årenes løb.

Hans Jensen var altid en lykkelig mand, glad og taknemlig, når han kunne være noget for andre. Uselvsk og hjælpsom er de to ord, der bedst karakteriserede både ham og hans hustru Kristine, der i enhver retning var hans inspiration og gode hjælper. Da hun døde fra ham for 8-9 år siden, var det et hårdt slag for ham, men det mildnedes, da hans nære slægtning, gårdejer Ejnar Pedersen og dennes hustru flyttede ind på gården for kort efter at overtage den. I de sidste år, Hans Jensen levede, talte han altid om de rige år og de store gaver, livet havde givet ham.

Hedeselskabet havde i Hans Jensen en trofast ven, gennem mange år var han lokal forretningsfører og altid parat med råd og dåd. Han anså det for rimeligt, at enhver landmand var medlem af Hedeselskabet – for adskillige småkårsfolk betalte han i flere år selv kontingentet. De samvirkende Plantningsforeninger hædrede ham

med sølvbægeret, og Ridderkorset har ingen fortjent med større ret end han.

Blandt Hedeselskabets medarbejdere vil han blive savnet.
Æret være en *god* mands minde.

Har. Skodshøj.

Dræningsarbejder m. v.

Arbejdsomfanget er igen udvidet

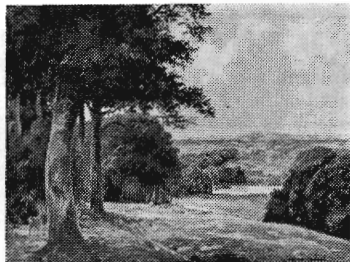
Afdelingsleder, civilingeniør C. V. Schleder mann L a r s e n, Hedeselskabets mose- og engafdeling, har ladet udarbejde en oversigt over afdelingens virksomhed i første halvdel af 1964.

I de to kvartaler er der ved afdelingen fuldført

976 dræningsarbejder	med 3.805 ha og en udgift på	9.760.235 kr.
90 vandløbsreguleringer	med 1.001 ha og en udgift på	2.362.990 kr.
16 opdyrkningsarbejder	med 64 ha og en udgift på	57.905 kr.
2 kalknings- og merg- lingsarbejder	med 86 ha og en udgift på	10.400 kr.
202 sager af forskellig art	med 100 ha og en udgift på	625.385 kr.
41 bygningsarbejder	med en udgift på	1.154.180 kr.
Sammenlagt udgør det		
1327 arbejder omfattende i alt	5.056 ha og en udgift på	13.971.095 kr.

I samme halvår er der tilstillet rekviranterne arbejdsplaner omfattende følgende sager:

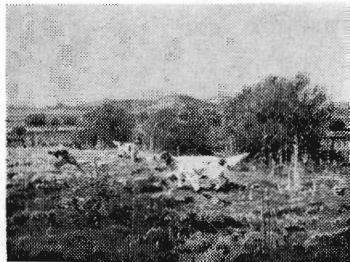
924 drænings- arbejder	med 4.715 ha og en overslagssum på	12.818.745 kr.
103 vandløbs- reguleringer	med 1.735 ha og en overslagssum på	2.438.080 kr.
9 opdyrknings- arbejder	med 107 ha og en overslagssum på	219.260 kr.
2 kalknings- og merg- lingsarbejder	med 90 ha og en overslagssum på	13.400 kr.
178 arbejder af for- skellig art	med 75 ha og en overslagssum på	1.933.530 kr.
66 bygnings- arbejder	med en overslagssum på	3.251.000 kr.
Sammenlagt udgør det		
1284 arbejder med i alt	6.722 ha og en overslagssum på	20.674.015 kr.



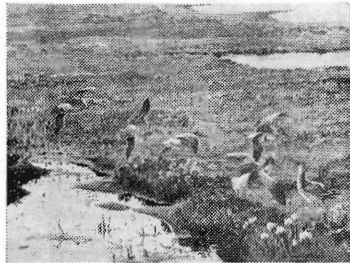
Nr. 1 Råvildt i skovkanten.



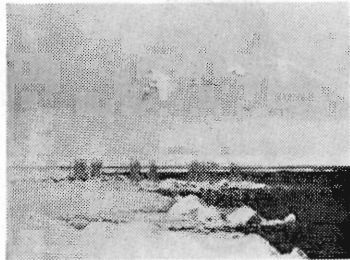
Nr. 2 Gråænder en forårsdag.



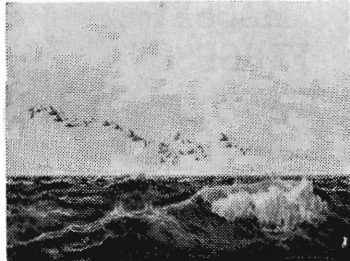
Nr. 3 Engelske settere i marken.



Nr. 4 Regnskov på Værneengen



Nr. 5 Svaner over Vejlerne.



Nr. 6 Edderfugle over Arbus-bugten.

De har sikkert mange gange ønsket, at De kunne tage indtryk-
kene fra naturen med hjem i Deres egne stuer som minde om
en vidunderlig tur.

Nu er muligheden der:

Det lykkedes os at få vor største nulevende dyremaler, kunst-
neren *Leif Ragn Jensen* til at lave otte malerier af danske land-
skaber med fugle og dyr.

Disse billeder er fremstillet i smukke reproduktioner i et begrænset
oplag. Malerierne er trykt i syvfarvet offsettryk i format 30 x 42 cm.
Hvert eneste billede er godkendt af kunstneren, der har fulgt
trykningen i alle detaljer.

Disse otte reproduktioner (indlagt i en solid mappe) kan vi til-
byde Dem til en favørpris af kun 72 kr.

Billederne vil, ophængt i stuen, i jagthytten, i sommerhuset eller
på trappeopgangen, fryde øjet.

Det er den bedste gave, De kan give Dem selv og Deres familie
og den er selvfølgelig aldeles oplagt som gave til en god ven.

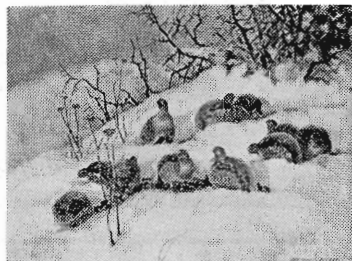
Ønsker De kun et enkelt eller et par billeder, kan De også be-
stille det. Pris pr. enkelt billede bliver 20 kr.

Indsend nedenstående bestillingskort til

GRØNVALD-FYNBOS FORLAG Vammen, Viborg



Nr. 7 Kronvildt i Trend



Nr. 8 Agerbøns en vinterdag.

BESTILLINGSKORT.

Undertegnede bestiller:

.....stk. mapper med otte billeder af Leif Ragn Jensen à
kr. 72,00 + porto m. v.

.....stk. billede nr. 1-2-3-4-5-6-7-8 (overstreg de
ikke ønskede nr.) à kr. 20,00 + porto m. v.

Billederne fremsendes pr. efterkrav.

Navn

Stilling

Adresse

ANVEND TØRVESTRØELSE VED DRÆNING . . .

På jorder med flintsandet undergrund kan en tilsanding af drænrørene forebygges ved anbringelse af et lag tørvestrøelse (»hundekød«) omkring stødfugerne. Spørg Hedeselskabet.



FIONA MUFFEKIT

GØR ARBEJDET LETTERE
OG MUFFEN TÆTTERE



FÅS HOS TØMMERHANDLERE,
BYGNINGSMATERIALEFORRET-
NINGER, SAMT STØRRE BETON-
VAREFABRIKER. FORHANDLE-
REN HAR EN BROCHURE TIL DEM

SVENDBORG TAGPAPFABRIK . TELEFON 21 37 66

Skovtjære 0.433

Musetjære

Stødbrinol

Arbinol og Spangol

Rygsprøjter og Motor-
sprøjter

Diana Skovtjære

Orehoved . Telf. 96* & 119

Røde drænrør

fra 2"—12" findes altid på lager

Forlang tilbud

„SOFIENLUND”
TEGLVÆRK

Telefon Ulstrup (0621) 10

Den almindelige Brandforsikring

før Landbygninger, opretter ved kongelig Anordning
af 1792



Brandforsikrer Bygninger
— færdige og under Opførelse —
med fast Inventar

HOVEDKONTOR:
STORMGADE 10 - KØBENHAVN K.
C.: 1100

C-40



MASSEY-
FERGUSON



mange-fold bedre!

Anmodninger om bistand stiller sig for januar-april kvartaler 1964 således:

Antal anmodninger pr. 1. januar 1964		1.266
I januar-april kvartaler indgået nye anmodninger		1.646
		<hr/> 2.912
I halvåret ekspederet	1.291	
I halvåret annulleret	80	1.371
Rest-anmodninger pr. 1. juli 1964		<hr/> 1.541

Til sammenligning skal det oplyses, at der i samme periode i 1963 fuldførtes 706 arbejder omfattende 3.848 ha med en udgift på 8.953.915 kr. og udarbejdedes projekt til 840 arbejder omfattende 4.904 ha med en overslagssum på 12.507.225 kr.

For så vidt angår de fuldførte arbejder har disse i 1. halvår af de foregående år været:

1958	1.359 arbejder	5.741 ha	9,3 mill. kr.
1959	1.897 arbejder	6.601 ha	12,5 mill. kr.
1960	1.808 arbejder	6.301 ha	12,6 mill. kr.
1961	1.700 arbejder	6.480 ha	13,7 mill. kr.
1962	1.477 arbejder	6.280 ha	13,4 mill. kr.
1963	706 arbejder	3.848 ha	8,9 mill. kr.
1964	1.327 arbejder	5.056 ha	14,0 mill. kr.

Det vil heraf fremgå, at der igen kan noteres vækst i afdelingens arbejde. Som det vil fremgå af tallene ovenfor, mangler der dog ca. 25 % i at nå op på ha-tallene fra 1959-1962.

Det forøgede arbejde har bevirket et stigende pres på personalet på nogle af kontorerne. Der er antaget 2 nye landbrugskandidater og et antal tekniske assistenter, men der kunne godt bruges 2 a 3 landbrugskandidater mere.

Fra en vestjydsk hedegård

Af prof. C. Raunkjærs erindringer.

(Fortsat)

I det foregaaende har jeg forsøgt at skildre en almindelig Bagnings. Til Gilde og Højtid var Bagningen naturligvis mere omfattende, hvad Luksusbagningen angik. Navnlig var den aarligt tilbagevendende Julebagnings omfattet af alles Interesse. Foruden den almindelige Bagnings Indhold blev der til Julens bagt en Mængde søde lækre Kager af forskellig Slags, og saa de for os Børn saa vigtige Pebernødder, der indgik som en ganske uundværlig Bestanddel i

vore Julelege. Smaakagernes Dejg var rigeligt forsynet med Smør og Sukker. De havde forskellige Former. Dejgen blev med »æ Mommelstok« (Manglestok) eller en Flaske udvalset til en passende tyk Plade, denne blev saa for en Dels Vedkommende skaaret i Stykker med en Kniv til aflange, kantede Kager, eller der dannedes runde Smaakager, der blev udstukket med Mundingen af et Vinglas. Til sidst, naar Dejgpladen var ved at slippe op, blev Kagerne halvmaaneformede, hvilket jo ogsaa var morsomt. Andre Kager, blev runde, ved at kugleformede Dejgklumper tryktes flade. Der lavedes ogsaa haarde Sirupskager. Til nogle Smaakager, der var meget lækre, anvendtes »Hjortetakssalt«, hvorved Kagerne blev meget porøse. Og saa var der jo frem for alt Pebernødderne. Der var meget Forskel paa de forskellige Familiers Pebernødder, hvad vi Børn særligt kom til at lægge Mærke til. Et Par Sukkerkringler eller Smaakager og en Haandfuld Pebernødder var nemlig en Gave, som ethvert Barn fik, hvis det i Julen kom i Besøg et Sted. Formen kunne være forskellig, de rigtige Pebernødder skulde ikke alene være kredsrunde, de skulde ogsaa være flade og skarptkantede som en Skilling, men det var de ikke allevegne. Nogle Steder var de uskarpe i Kanten og buklede. Den rigtige Form og Størrelse – vel fordi det var *vor* og iøvrigt vist ogsaa den almindeligste – var som en Skilling (omtrent som en 2-Øre), men naturligvis betydelig tykkere, vist som godt 3 2-Ører. Smagen og Haardheden var forskellig, hvilket hang sammen med Forskelle i Dejgen. Nogle Familiers Pebernødder gik for let i Stykker, andre var for haarde og sejge, nogles smagte udmærket, andres var smagløse. Dette havde bl. a. Betydning for os derved, at de meget lækre Pebernødder var vi tilbøjelige til at spise straks, men dette var ikke Pebernøddernes Maal, i hver Tilfælde ikke deres første. Pebernødderne var som Mønter, der benyttedes ved de forskellige Slags Spil. Vel spillede vi ikke Kort i mit Barndomshjem, hvor Spillekort aldrig fandtes, men vi havde mange andre Spillelege, og kom vi ud i Besøg i Julen, blev der de fleste Steder spillet Kort om Pebernødder. Pebernødderne blev herved for os et Samleobjekt. Det var derfor et Tab, hvis de var alt for lækre, thi saa blev de spist for hurtigt, hvilket gav Tilbagegang i Kampen om, hvem der kunne faa samlet flest Pebernødder. Paa den anden Side skulde de dog smage af noget, thi deres endelige Maal var jo dog at blive spist, efter at de havde ligget tilstrækkelig længe dels i Gemmeskuffen eller Gemmeposen, dels i Bukselommerne, der undertiden struttede af Pebernødder. Det sidstnævnte Gemmested, der ofte indeholdt adskilligt andet, var mindre heldig og afsatte let kendelige Spor paa Pebernødderne.

Om vore egne Pebernødder syntes vi, at de tilfredsstillende de rimelige Fordringer, som vi maatte stille til en god Pebernød. Den

var regelmæssig, flad og havde en skarp Møntform, var stærk og smagte rigtig godt, men var paa den anden Side ikke saa lækker, at det blev for vanskeligt at lade være med at spise dem straks.

Ved Fremstillingen af en rigtig god Pebernød krævedes der forskellige Forholdsregler. Naar Dejgen, der maa være ret fast, er lavet, rulles den ud i lange Stænger af Tykkelse som en Pebernøds Bredde. Disse Stænger laves Aftenen før Bagningen skal finde Sted, og de maa ligge Natten over i en kold Stue, saa at de næste Morgen kan være saa haarde, at de med en skarp Kniv kan skæres ud i skarpt kantede, regelmæssige Skiver, Pebernødderne. Disse lægges paa Plader og er saa færdige til at sættes i Ovnen. De kræver ikke saa megen Varme som de større Ting og kommer derfor sammen med Smaakagerne som sidste Ovnfuld, efter at Ovnen er blevet lidt eftervarmet med brændende Lyng. Vi havde ogsaa nogle faa Pebernødder, der var meget bredere og tykkere end de sædvanlige. En saadan stor Pebernød kaldte vi »en Ronnever«: (Væder), hvilket tyder paa, at de almindelige Pebernødder er blevet betragtet som Faar.

Vejning

Navnlig ved Slagtning og Bagning kunne der blive Brug for at veje. Der kan derfor paa dette Sted være Grund til at omtale Gaardens Vejeapparater, vi havde to saadanne: »æ stour Vindser« og »æ lille Vindser«, begge var Bismervægte. Den store Bismær, med hvilken der kunne vejes meget tunge Genstande (paa flere Lispund), bestod af en firkantet Jernstang med en Knop i den ene Ende og i den anden een i en Ring ophængt Jernkrog til den Genstand, der skulde vejes. Bag Jernkrogen var Bismerstangen sammentrykt, og her var der i forskellig Afstand fra Jernkrogen anbragt to stærke, bevægelige Jernringe, hvori man kunde holde eller hvori man kunde ophænge Vægten, naar meget tunge Ting skulde vejes. Disse Ringe var anbragt modsat hinanden og saaledes, at af to modsatte af den firkantede Jernstangs Kanter vendte den ene opad den anden nedad, naar Vægten var hængt op i en af Ringene, og disse Kanter var forsynet med indhuggede Smaahak med vedføjede Tal, der angav Genstandens Vægt. Den fandtes ved Hjælp af det store tunge Jernlod, der var ophængt i en Jernplade med et Hul i Midten, gennem hvilket Jernstangen gik. Hullets Begrænsning var en skarp Kant. Ved Hjælp af denne Jernplade kunde det tunge Jernlod flyttes frem og tilbage paa Stangen, indtil man naaede til det Sted, hvor Loddet opvejede den i Jernkrogen anbragte Genstand, hvis Vægt derved var fundet. Eftersom man brugte den forreste eller den bagerste Ophængningsring, ændredes Længden af den Vægtstangsarm, hvor Genstanden hang. Ved at anvende den forreste Ring blev den paa-

gældende Vægtstangsarm meget kort, og man var derved i Stand til at veje meget tunge Genstande.

Til Vejning af lettere Ting, f. Eks. Mors Garn, Afvejning af Mel ved Bagningen o. s. v. tjente den lille Vindser. Den bestod af en vistnok ca. 3 Kvarter lang, kølleformet Træstand, tykkest i Bagenden og her gjort endnu tungere ved en indsat Blyklump. I Forenden var der en Krog til den Genstand, der skulde vejes. Vægten holdtes i en Sejlgarnsløkke om Stangen, der førtes frem og tilbage i Løkken, indtil man fandt det Sted, hvor der var Ligevægt, saa klemte man med Fingrene Løkken fast til Stangen og vendte denne om for at se, hvilket Punkt Løkken berørte paa Stangens nedadvendte Side, hvor der paa de forskellige bestemte Steder var indslaaet et bestemt Antal Metalstykker, der angav Vægten.

Brygning

Ligesom Bagningen var Brygningen en gennem hele Aaret periodisk tilbagevendende Begivenhed, men medens der paa enhver Tid af Aaret – bortset fra Julen og tilfældige Fester – stilledes de samme Fordringer til Bagningen, var det samme ikke Tilfældet med Brygningen. I den kolde Tid blev der ikke drukket ret meget, men desto mere i den varme Sommertid, især i Højbjergningstiden. Derfor og fordi Øllet hurtigere blev sur i den varme Tid, blev der om Sommeren brygget oftere end om Vinteren. Maltet blev lavet om Vinteren, hvilket hang sammen med, at man paa den Tid havde bedst Tid, dels havde man om Vinteren Lejlighed til at tørre Maltet paa den varme Kakkelovn. Om der paa andre Tider ogsaa er blevet tørret Malt i Ovn efter Bagningen, husker jeg ikke bestemt.

Efter at Bygget til Maltet havde staaet i Blød i nogen Tid, blev det lagt i en Dynge paa Loftet over Sovekammeret, det eneste Rum, der var opvarmet om Vinteren. Naar Bygget her havde begyndt at spire, blev det tørret paa Sovekammerets Bilæggerovn, hvis Ovnflade af den Grund var omgivet af en faa Tommer høj Træramme med skraat opadrettede Sider. En af disse var forsynet med een med en optrækkelig Klap forsynet Aabning, gennem hvilken Malten, naar den var tør, kunde skubbes ud. En Gang imellem maatte der røres rundt i Malten, så at det altsammen kunne komme i Berøring med den varme Plade og blive ensartet tørt. Naar vi Børn om Aftenen kom hjem fra Skolen og fik vor Mældmad, holdt vi meget af at staa paa Stole omkring Kakkelovnen for at stege eller riste Mældmaden paa den varme Ovnsplade. Malten blev da skubbet saa meget til Side, at der lige kunde blive et par bare Pletter, hver med Plads til en Mældmad. Hvorvidt denne Behandling var nogen Forbedring af Maden, hvis Smør smeltede og sank ned i Brødet, er en Smagssag, men det var i alle Tilfælde noget nyt, en Forskel fra det sædvanlige.

Naar al Malten var tørret, blev den bragt til Møllen og malet. Og saa kom Brygningsdagen. Grubekedlen var fuld af kogende Vand, hvori Malten under Omrøring blev kogt, Bryggekarret stod rede paa et Par smalle Brædder, der var lagt over et andet Kar. I Bunden af Bryggekarret var et knapt tommelangt Hul, der kunne lukkes med den noget tilspidsede Ende af en Træstang, Tapstangen (æ Tappstaang). Karrets Bund og et Stykke op paa Siden blev tæt og regelmæssigt belagt med Rugtag, gennem hvilken Vædsken blev siet, naar Kedlens Indhold omsider blev øst over i Bryggekarret. Først blev naturligvis dog Tapstangen sat ned i Taphullet og saaledes, at der fulgte Straaspidser med ned langs Tapstangen gennem Hullet, saa at vædsken kunne sive ned omkring Stangen og derpaa opfanges i det nedenunder staaende Kar. Ved at løsne eller stærkere fasttrykke Tapstangen i Taphullet reguleredes Nedsivningen. Naar denne var endt, hvilket kunde vare ret længe, toges Bryggekarret med Masken bort, og saa skulde Vædsken i det andet Kar viderebehandles. Denne Vædske, som endnu var lunken, kaldte vi »æ Waath«, den vilde vi gerne smage paa, den var sødlig, men noget vammel. Æ Waath blev tilsat noget Gær, som var gemt fra sidste Brygning, og som stod i en »Sæth« eller anden Beholder paa Hylden over Bryggersdøren. Saa stod Vædsken og gærede i nogen Tid, paa et vist Tidspunkt blev den ny Gær, der samlede sig som Skum paa Overfladen af det nye Øl, skummet af og hensat paa Hylden til Brug dels ved Bagningen dels ved næste Brygning. Ved Humle, der var købt af en omvandrende, fynsk Humlekræmmer, og ved Hjælp af den tørrede Malurt fra Kaalgaarden blev der sat Smag paa Øllet. Til sidst blev Øllet fyldt paa Ølankeret, der laa bag Bryggersdøren. Paa den opadvendte Side af Ølankeret var en Spunds og fornedet i Forenden en Træhane, gennem hvilken Øllet tappedes. I Konsistens og Farve var Øllet nærmest som Bajerskøl, det smagte »tyndt«, men slukkede Tørsten udmærket.

Mejeriet

gav Mor meget at bestille hver eneste Dag i Aaret, dog bistaet af Pigen, naar denne ikke var i Marken. Tre Gange i Døgnet – Morgen, Middag og Aften – skulde Køerne malkes og Mælken sies og sættes hen i Fade. Disse var i Begyndelsen udelukkende »Sæther« (æ Sæth), sorte, skaalformede, jævnt hvælvede Fade af Jydepotteler, senere kom flere og flere glasserede Lerfade af forskellig Form. Naar Mælken havde sat Fløde, skulde denne skummes af med en Ske, dette gentoges et Par Gange for hvert Fad, de sidste Fløderester blæstes af udover det skraat holdte Fads Rand. Skummetmælken anvendtes dels i Husholdningen, dels til Spædkalve og i enkelte tilfælde til Svinene.

Med korte Mellemrum skulde der kæernes. Kærnen var et c. halvanden Alen højt, temmelig smalt Trækar, lidt bredere forneden end foroven og med et Laag, der hvilede paa Stoppere lidt nedefor Overkanten. Lidt udenfor Midten af Laaget var der et lille Luft-hul, og i Laagets Midte et større Hul til Kærnestangen, hvis nederste Ende var fæstet i Midten af et Bræddekor, hvis fire Arme hver var forsynet med et Hul. Naar Flødet var passende syrnet og fyldt i Kærnen og Laaget sat ned over Kærnestangen, begyndte Arbejdet med at føre Bræddekorset paa Stangens nedre Ende regelmæssigt op og ned gennem Fløden, indtil Smørret samlede sig. Kærningen kunde være et langt og trættende Arbejde, thi ofte skete det, at det varede meget længe, før Smørret samlede sig; før maatte Kærningen ikke standses, den skulde hele Tiden holdes i Gang, thi ellers blev det meget værre; jeg har ikke sjældent maattet holde Kærnen i Gang, mens Mor skulde se efter Middagsmaden, hvis det var paa den Tid, da Folkene kom hjem fra Engen eller Marken og skulde have »Unnen«. Jeg følte det som et meget trættende Arbejde og længtes efter, at Mor skulde komme og afløse mig igen. Var Kærningen endelig forbi, skulde Smørret tages op, saltes og behandles i det lange Træsmørtrug ved Hjælp af den store Træsmørske – frem og tilbage, frem og tilbage. Kærnemælken hældtes op i en Beholder. Kærnen vadskedes og skoldedes og sattes derpaa hen med Bunden i Vejret opad ved Muren i Gaarden nord for Frammersdøren, hvor den tilligemed Mælkestripperne (æ Malkstrepp'r) og andre Genstande stod til Tørring. Kærnemælken brugtes dels til den daglige Surgrød, og ogsaa i Stedet for Mælk, dels til Svinene.

Selv om Brødet ikke smurtes tykt, blev der dog anvendt ikke saalidt Smør i Husholdningen. En Del blev tilovers til Salg, men da der var langt til Købstaden, maatte det samles sammen for længere Tid, det blev ikke en første Klasses Vare. I den første Tid blev Smørret indpakket i Linned og saaledes bragt til Købstaden, Smørret blev ikke farvet. Senere, da Smørproduktionen tiltog i Betydning, blev Smørret farvet hjemme og samledes i Dritler, det var paa denne Tid, at den separate Mælkestue med Cementgulv indrettedes.

Ost.

Der blev lavet Ost (Waast) af forskellig Slags: Sødmælksost, Skummetmælksost, Bitterost (Beddewaast) og Skørost, denne sidste formedes ikke, men Ostemassen spistes i Mælk som Søbemad. Bitterosten (Appetitost), hvori der blandedes rigeligt med Salt og Kommen, formedes som c. kvarterlange, tykke Pølser, der blev sat hen paa et Brædt til Tørring. Ogsaa i Sødmælksosten og Skummetmælksosten blandedes Kommen. Til Formning af disse Oste var der en Ostekop (æ Waastkop), et lavt Trækar med Huller i Bunden, gennem

hvilke den medfølgende Valle pressesedes ud, først blev der i Karret lagt et Stykke Linned, der ikke alene dækkede Bund og Sider, men tillige ragede et godt Stykke ud over Karrets Rand tjenende til at dække hen over Ostemassen, naar denne var fyldt i Karret. Derpaa blev Trælaaget, der gik ned i Karret, lagt paa, og en stor Sten overpaa til Pres. Naar det hele havde staaet saaledes i nogen Tid, og Ostemassen var presset sammen i fast sammenhængende Osteform, blev Osten taget ud og lagt til Tørring og lagring paa en Hylde.

De foregående afsnit af disse intime hjemmelivsskildringer fandtes i H. T. 1958, 1959, 1961, 1962 og foregående hæfte, — i alt er offentliggjort ca. 100 sider. Afsnittene vil rimeligvis blive samlet i etsærtryk.

(Fortsættes)

I få ord — ★

★ ★

Hedeselskabets forsøgsarbejder,

specielt vedrørende plastrør ventes udvidet med nye forsøg, idet der i forbindelse med eventuel anvendelse af disse kunststofrør, der er fremstillet på forskellig måde og af forskellige materialer, er rejst en lang række spørgsmål om rørkvalitet, indstrømningsareal, pakning, dækning o. s. v. Det anses for nødvendigt at forcere disse undersøgelser mest muligt af hensyn til sagens store aktualitet.

Der er udarbejdet skitseplaner tiil forskellige nye forsøg omfattende en anlægsudgift på ialt 120.000 kr. Disse forsøg er optaget på den af Samrådet for Landbrugets forskning og forsøg udarbejdede liste over aktuelle forsøgsopgaver. Ansøgning om midler er fremsendt til landbrugsministeriet og bevilget.

*

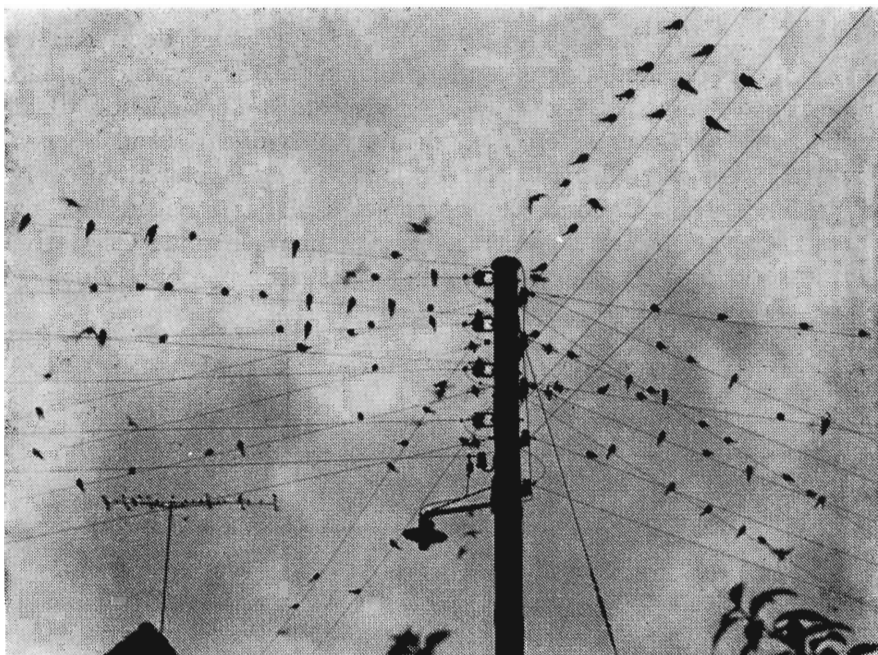
A/S Hundsbæk plantage, der nu er på ca. 400 tdr. ld., holdt den 14. sept. 75-års jubilæum. Gartner Mar. Burk al, Vejen, er selskabets nuværende formand. Det var Enrico Dalgas, der i sin tid sammen med Ludvig Schrøder, Askov, fik plantagen oprettet efter et møde med egnens folk. Den første aktiekapital var 250 aktier a 50 kr., som for størstepartens vedkommende indbetaltes med 5 kr. om året. I starten blev der indkøbt 160 tdr. ld. af de da lyngklædte bakker omkring Hundsbæk. Der står nu frodig og værdifuld skov overalt, og lyngen er helt forsvundet.

*

A/S Dover plantage i Thy har besluttet at udvide plantagen ved tilkøb af en naboejendom. På generalforsamlingen oplyste formanden, Edvard Nielsen, Dover, at der var skovet i alt 590 m³ træ. Skovrider Ib Green, Hedeselskabet, forelagde regnskabet, der udviste et overskud på 31.120 kr.

*

Det forstlige Forsøgsvæsen har udsendt det afsluttende hæfte i bd. 28 med H. Bryndum: Forsøgsvæsenets afsluttede rødgranprøveflader.



Svalerne samles til rejsen sydpå

*

På Grønvald Fynbos forlag er udsendt en serie jagtbilleder, gengivet i syvfarvetryk efter motiver af Leif Ragn-Jensen. De 8 meget smukke tryk har hentet emnerne fra nogle af de bedste af malerens kendte billeder af dyrelivet i heder, skov og mose.

For enhver, der holder af den jyske fauna og natur, vil der her være noget virkelig smukt at glæde sig over.

*

Hedeselskabets sølvbøger

Ved en festlig sammenkomst den 12. oktober i Silkeborg inden for Skanderborg Amts Husmandskreds overrakte direktør Fr. Heick Hedeselskabets sølvbøger til hedeopdyrkerne Viggo Pedersen og hustru, Hammer ved Tørring og til Niels Peter Jensen og hustru, Lynggaarden ved Svejlbæk. Førstnævnte har i perioden 1949—1957 opdyrket 6—7 ha hede og gjort det på en særlig god og mønstergyldig måde. Sidstnævnte har i tiden efter 1941 opdyrket ca. 20 ha, så også han har skabt sig en mønsterejendom.

*

Svenske træpriser

Efterårets store skovauktioner har i Sverige nu været under udvikling i mere end en måned. Millionbeløb er anvendt til opkøb af træ, og alle vegne har der været stort salg og stigende priser. I Skellefteå, hvor der blev solgt for i alt 4,6 mill sv. kr., steg gennemsnitsprisen til 38,55 kr. pr. m³ mod 28,42 kr. i 1963, d.v.s. en stigning på 35 procent. I Umeå steg priserne med 25 procent for tilsvarende mængde. Andre steder, bl. a. i Sydsverige, er prisstigningen dog kun fra 10 til 15 procent. De forhøjede priser i skoven anser eksperterne i Sverige dog ikke for at være ensbetydende med, at forbrugerne vil få nogen prisforhøjelse at mærke, når træet til sin tid når frem. Langtidskontrakterne er ikke ændret.

CFP - OLIE

til Deres kædesav

CFP super chain oil

Forbedrer levetiden for Deres kæde og sværd. Pris pr. liter kr. 2,20

CFP super motor oil SAE 40

Garanteret uden skadelige additiver holder Deres motor ren, giver mindre slidtage og lettere start. Pris pr. liter kr. 2,95



Forhandlere over hele landet



OREGON

KÆDER

Kvalitetskæder
til alle motorsave

Genralagent



Forhandlere over hele landet

Hesselvig Enggård

ved Skjernå i Skarrild sogn ønskes bortforpagtet. Naturskøn beliggenhed, ca. 300 td. ld. ager og eng, moderne velindrettede avlsbygninger og ret nyt, herskabeligt stuehus. Mulighed for etablering af stort dambrug. Jagtretten på ejendommen kan overtages af forpagteren, der om ønsket endvidere kan leje jagten på en tilgrænsende, ca. 800 td. ld. stor plantage. Henvendelse til

Det danske Hedeselskab, Viborg



VANDINGSANLÆG

Ønsker De?

- Gennemført kvalitet
- Lette og stærke rør
- De hurtige og robuste koblinger
- Sprinklere der vander jævnt
- Sagkyndig og reel projektering
- Anlæg, hvortil reservedele hurtigt kan skaffes,
- fordi det er dansk arbejde —

henvend Dem
om brochure
og tilbud

DANSK VANDINGS INDUSTRI

Snoghøj pr. Fredericia tlf. (059) 51111 Erritsø 211

Sparekassen

for

Svendborg og Omegn

PETERSEN & PEDERSEN

VIBORG

Telefon 195 og 1325

Alt i elektricitet



Stort, farveillustreret
katalog
sendes gratis
på forlangende

Frøavlscenret

HUNSBALLE

Telf. Holstebro (0741) 533

Frøavl og frøhandel

A/S Skive Grundlagt
Markfrøkontor 1896
Telefon Skive (0751) 94
FRØAVL FRØHANDEL

Herning Hede- & Diskontobank

10.30—12.30. 14.30—17.00
Telefon (0711) 5 - 273 - 720

Midtjyske Teglværkers Salgskontor S. m. b. a.

Alle størrelser i drænrør leveres
Telefon Viborg 1330

SKANDIA KALK^{A/S}

Kontor: Gug, tlf. Sdr. Tranders 147 (081-39600)

Jordbrugskalk fra værkerne i

Batum

Ferslev

Gug

Kaas

Visse

ERIK EMBORG

H. THEUT^{A/S}

CLOC

Samgranulerede KALI-SUPERFOSFATER

udbudt efteråret 1964:

Type 1:1	{	PK 0-4-20	
		PK 0-4-20 med 1,2 ⁰ / ₀ magnesium	⊗
Type 1:2	{	PK 0-8-20 koncentreret (100 kg sv. til 150 kg PK 0-5-13)	
		PK 0-5-13	
		PK 0-5-13 med 0,4 ⁰ / ₀ kobber	
		PK 0-5-13 „ 0,3 ⁰ / ₀ bor	
		PK 0-5-13 „ 1,2 ⁰ / ₀ magnesium	
		PK 0-5-12 med 2,5 ⁰ / ₀ magnesium	⊗
		PK 0-5-12 „ 2,5 ⁰ / ₀ magnesium + 0,2 ⁰ / ₀ kobber	⊗
		PK 0-5-12 „ 2,5 ⁰ / ₀ magnesium + 0,3 ⁰ / ₀ bor	⊗

NPK-gødninger

Følgende udbydes til forårsanvendelse:

NPK 16-5-12 med	1,2 ⁰ / ₀ magnesium +	
	0,1 ⁰ / ₀ kobber	
NPK 14-4-17 »	1,2 ⁰ / ₀ magnesium +	
	0,1 ⁰ / ₀ kobber	
NPK 15-4-12 »	2,5 ⁰ / ₀ magnesium +	⊗
	0,3 ⁰ / ₀ kobber	

Tilsatte specialstoffer er i vandopløselig form
i samtlige gødninger.

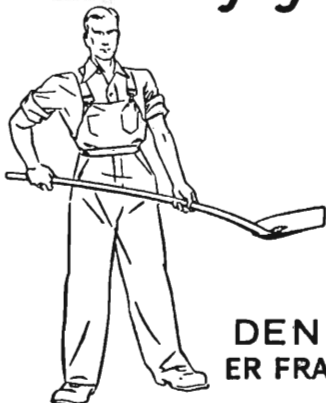
⊗ nye gødningstyper.

GØDNINGSKOMPAGNIET

A/s De forenede Teglværker

EGERNSUND - TELF. GRAASTEN 51713 OG 51714
LEVERER TEGLVARER OVER HELE LANDET

Den er rigtig!



DEN
ER FRA

Zinck GODT-
HAAB

Røde drænrør

D. S. nr. 403, syrefast kvalitet

Fredenshøj Teglværk

Aabenraa Telefon (046) 22127

FRØCONTORET

KOLDING

Telf. 4344

**FRØAVL
FRØHANDEL**

**PALUDANS
Planteskole A/S
KLARSKOV**

Skovplanter, allétræer,
hæk- og hegnplanter
Forlang prislister

Telf. Klarskov (03 782) 9

**A/S Grindsted
Imprægneringsanstalt**

er køber af nåle-
træ til master i alle
størrelser fra
7,7 m 16 cm top.

Kontant
afregning.

Grindsted tlf. 171

**Stenvad
Cementstøberi**

Telf. (063) Stenvad 6
Arnold Westmark

Alle \triangle mærkede rør føres
ALTID LEVERINGSDYGTIG

Varde Bank

Esbjerg afdeling

Kongensgade 62 og
Fiskerihavnen

**Viborg Byes og
Omegns Sparekasse**

Telefon (0761) 1400 (4 lin.)
Sct. Mathiasgade 68

Kontortid: Kl. 9—15

Lørdag: Kl. 9—12

Aftenekspedition:

Fredag Kl. 18,30—20

Filialer:

Karup

Flyvestationen Karup

Mammen

Løgstrup

**Skive
Cementstøberi**

Knud Østergaard

Telefon (0751) 921

NORMRØR

med garantimærket \triangle

Imprægnering Brøndrør

**Hulkjøerhus
Planteskole**

Rødkjærsbro

Telefon Ans (0681) 25

Planter til
skov, læhegn og have

Kaas Briketter

Hovedforhandler:

**NORDJYLLANDS
KULKOMPAGNI**

Nørresundby

Telefon (081) 22044

Fabrik: Kaas Kaas Tlf. Nr. 11

AALBORG 
AKVAVIT

AARHUUS PRIVATBANK *Stiftet 1871 ÅRHUS KØBENHAVN*

Kjellerup Betonvarefabrik ved J. T. Birk

Telefon Kjellerup 45 - Efter kl. 17: Telefon Rødkjærsgade 14

Fører kun \triangle mærkede varer

Alle arter betonvarer til afvanding og kloak føres. Forlang tilbud

Ellidshøj Kridt- og Kalkværk

ved C. M. Christiansen, Århus.

Telefon: Ellidshøj 4 og Aarhus 2 73 12

Fabrikation af
jordbrugskalk og
foderkridtmel

Rødkjærsgade Cementvarefabrik v. J. T. Birk

Telefon Rødkjærsgade 14

FORLANG TILBUD

Fører kun \triangle mærkede varer

Alle arter betonvarer til afvanding og kloak føres på lager.

Omhyggeligt behandlede skovplanter

Danplanex

Planteskoler A/S · Rødekre · Tlf. (046) 62933*

i værdifulde provenienser

Elementbroer - Jernbetonspunsplanker

Specielle emner efter opgave

Alt i betonvarer efter D. S. 400

Ringkøbing Cementvarefabrik · Tlf. 601 - 602

N. Skytte

Videbæk Cementvarefabrik · Tlf. 214

Betonvarer og Iso-dæk

Lecablekke og -mursten

Mørtel, sten og grus

A/S MARIUS ØDUM

Randers, telefon (064) 20400

Betonvarer

efter Ingeniørforeningens normer

Bjerringbro Cementvare- fabrik

ved Th. Petersen

Telefon (0761) Bjerringbro 111

Alle \triangle mærkede rør
impregnerede og
uimpregnerede

Stort lager

Altid leveringsdygtig



Hammerum Herreds Spare- og Laanekasse

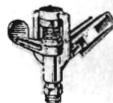
Telf. Herning (0711) 3733 (fl. lin.)

Kontortid:

Mandag-Torsdag 10-12,30 og 14-17

Fredag tillige 18,30-19,30

Lørdag 10-12,30



Markvæn- dingsanlæg

fra Gudenås Fabrikker, Silkeborg, Virklund
Brochure og prisliste sendes gerne

Aktieselskabet
L. HAMMERIC & CO.
Specialforretning i bygningsartikler
Grundlagt 1854 · Tlf. 271 55 (3 lin.)
Århus

ALT I CEMENT **VARER**

Vi kan levere rør i alle tænkelige størrelser efter Ingeniørnormer. Hurtig levering - reel betjening.

TILVÆREBORG CEMENTSTØBERI
Telefon 21

Sydvestjydske Teglværkers Salgskontor Ølgod · Telf. 58 og 458



Trifolium Frø



KØBENHAVN

RANDERS

McCULLOCH

kædesave

-verdens mest solgte



McCULLOCH kædesave gi'r Dem ekstra fordele bl. a.

- ✓ Automatisk tomgangsregulator
- ✓ Automatisk kædesmøring
- ✓ Horisontal cylinder
- ✓ Ekstra kraftfrembringende kaburator

- ✓ Gummi-støddæmpere
- ✓ Nem start med direkte benzinindsprøjtning
- ✓ Vibrationsfri gang
- ✓ Ekstra stort luftfilter
- ✓ Lille brændstof-forbrug
- ✓ Let vægt
- ✓ Stort tilbehørsprogram

McCULLOCH - verdens bedste kædesav fås i mange forskellige modeller - vælg den model, der passer bedst til Deres arbejde.

MAC-15	4,5 HK m. 12'' sværd, kg	8,6	kr. 1180,-
200	5,0 HK m. 14'' sværd, kg	8,6	kr. 1650,-
300	5,5 HK m. 16'' sværd, kg	9,6	kr. 1850,-
450	6,0 HK m. 18'' sværd, kg	9,6	kr. 2140,-
740 L	7,5 HK m. 24'' sværd, kg	10,7	kr. 2680,-

Carl F. Petersen
Telf. (0144) *Hilda. 1392

Gasværksvej 9 - København V.

SJÆLLAND:

Odsherreds McCulloch Motorsave, Esso Service Station, v/Sv. E. Larsen, Isefjordsvej 4, Nyk. Sj. Telf. (03 415) 1086.

v/Holger Møller, Frederiksberg, Sorø. Telf. (03 635) 1151.

McCulloch Kædesave, v/A. Bage Andersen, Københavnsvej 107, Roskilde. Telf. (03) 35 69 96.

Specialværkstedet, v/Egil Johansen, Torvegade 34, Faxe. Telf. (03 715) 465.

LOLLAND-FALSTER:

McCulloch Motorsave, v/Arnold Larsen, Flinlinge, Lolland. Telf. (03 869) 126.

FYN:

Fyens McCulloch Motorsave, v/Andreas Petersen, Højby, Fyn. Telf. (09 97 65 11) 260.

JYLLAND:

Aalborg Cykellager, v/Børge Pedersen, Jernbanegade 17, Aalborg. Telf. (081) 3 40 29.

McCulloch Motorsave, v/B. Landbo Nielsen, Sjørring St. Thy. Telf. (07 91) 129.

McCulloch Kædesave, v/Søren G. Nielsen, Siem pr. Terndrup, Skarping St. Telf. (08 11 55 11) 193.

B. M. V. forhandler, Viggo Thomassen, V. Hattenstræde 11-13, Randers. Telf. (064) 2 13 44.

N. S. U. forhandler, Henry Vorre, Gothersgade 33 C, Viborg. Telf. (07 61) 2163-4491.

McCulloch Motor Skovsø, v/Jørgen Rasmussen, Lundby pr. Aulum. Telf. Aulum (07 47 11 11) 355.

Hammel McCulloch Service, v/Jens Peder Rohde, Vadsfedevej 13, Hammel. Telf. (06 18 71 11) 69.

B. M. V. forhandler, Knud Nielsen, Nørrebrogade 16, Århus C. Telf. (061) 3 35 44 - 3 32 85.

N. S. U. forhandler, Niels Blumensaat, Vestergade 51-53, Silkeborg. Telf. (06 81) 2330.

Auto-Sørensen, Andreas Flensborgsgade 21 A, Horsens. Telf. (066) 2 59 18.

McCulloch Motorsave, v/fabrikant Niels Strandbygd, Nørrealle 17, Blgod. Telf. (05 24 62 11) 83.

N. S. U. forhandler, Rich. Søndergård, Købmagergade 8, Fredericia. Telf. (0 59) 2 12 95.

Sønderjyllands McCulloch Motorsave, v/Bent K. Petersen, Tjørning pr. Hammelev, Vojens St. Telf. (04 57 81 11) 84 x.