

HEDESELSKABETS TIDSSKRIFT

Nr. 14

15. novbr. 1963

Nekrolog:
Chr. D. Lüttichau

Juletræer

Dræning

Enestående
produktivitet

Litteratur

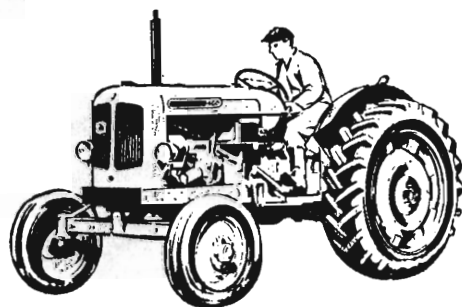
84. årg.

Oplag: 18.600



Til skovbrug Nuffield med Hesford spil.

Den kraftige Nuffield traktor forsynet med et Hesford traktorspil er den bedste og mest økonomiske medhjælper, De kan få i skoven. Hesford spillet findes i flere udgaver, såvel fastmonterede som hydraulisk trepunktsophængte med fra 3¹/₂ til 10 tons trækkevne. Nuffield traktoren findes i 2 udgaver, model 342 og 460, og begge er forsynet med kraftige hydrauliske løft, der er uhyre lette at indstille og som kan klare selv de største stammer. Stor manøvreedygtighed, kraftige styrebremser, overdimensioneret kobling, ideel vægtfordeling og den rette egenvægt samt den kraftige B.M.C. dieselmotor gør Nuffield til den ideelle skovbrugstraktor.



NUFFIELD 460



ANVEND TØRVESTRØELSE VED DRÆNING . . .

På jorder med flintsandet undergrund kan en tilsanding af drænrørene forebygges ved anbringelse af et lag tørvestrøelse (-hundekød-) omkring stødfugerne. Spørg Hedeselskabet.

Den almindelige Brandforsikring
for Landbygninger, opretter ved kongelig Anordning
af 1792



Brandforsikrer Bygninger
- færdige og under Opførelse -
med fast Inventar

HOVEDKONTOR:
STORMGADE 10 - KØBENHAVN K.
C.: 1100

**Den Sjællandske
Bondestands Sparekasse**

**Knust
jordbrugs-
kalk**

det virker bedre

DANSK ANDELS GØDNINGSFORRETNING

Aggersund Kalkværk
tlf. Løgstør 242
eller nærmeste
DAG-afdeling



E. DALGAARD SØRENSEN
AARHUS TELF. 578 00

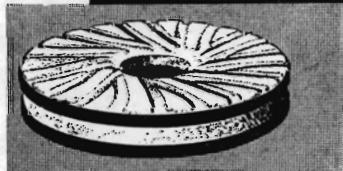
Fibo

BETONKLINKER
til

**HULMURS- OG
STALDISOLERING**

★
A/S FISKBÆK
BETONKLINKERFABRIK
TELEFON HERBORG 12

**engsko
kværnsten**



STRØMMEN RANDERS TLF. (064) 299 99



Stort autoværksted
Malerværksted
Diesel autoelektrisk afdeling

General Motors Automobileer

Lager af gode, brugte vogne. Lager af reservedele og tilbehør.

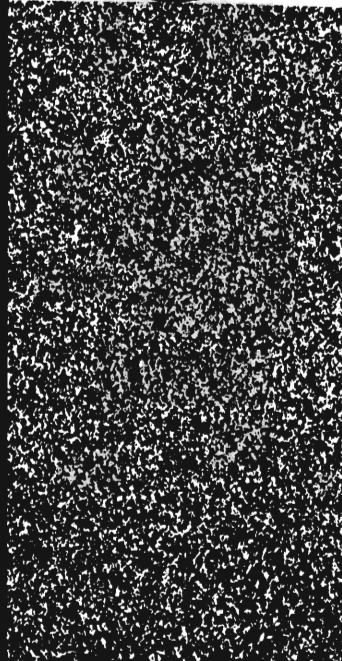
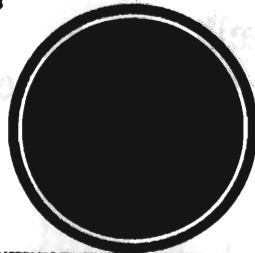
PETER HENRIKSEN VIBORG

Dumpen 12-14 Telefoner 1250-1251-1252-874



SANYL
DRÆNRØR

naturliqvis!



OREGON MICRO-BIT®



FOR STØRRE PRODUKTION FOR LÆNGERE LEVTID

*OREGON MICRO-BIT skærer
bedre end alle andre kæder,
og købes derfor mere og mere,
selges gennem
forhandlere overalt.*



OMARK INTERNATIONAL, LTD.

Hovedkontor—DEPT. 34, 2100 S.E. MILPORT ROAD
PORTLAND, OREGON, USA

Filialer—Amsterdam/HOLLAND • Varberg/SVERIGE
Guelph, Ontario/CANADA • Adelaide/SYDAUSTRALIEN

Buenos Aires/ARGENTINA • Sao Paulo/BRASILIEN
Fabrikker i Sverige, Canada, Australien, Argentina og USA



Rydnings saven med verdensry...

COMPANION

Rydnings saven i ny forbedret udgave giver Dem mulighed for at rationalisere arbejdet og nedsætte omkostningerne ganske betydeligt ved:

- Busk- og kratrydning.
- Udynding.
- Opkvistning i gran.
- Fældning af bjerglyr og juletræer.
- Græsklipning i kulturer m. m.

COMPANION er en speciel fremstillet rydnings sav af svensk fabrikat, der trods sin robuste men enkle konstruktion, er den letteste og billigste rydnings sav på markedet.

Vi kommer gerne og demonstrere overalt i Danmark.

Forst- og Jagthuset

GL. KONGEVEJ 119
KØBENHAVN V.
TELEFON HILDA 3030

Nyt Jagt og Skovbrugskatalog er udkommet, ring eller skriv vi sender det gratis.

LØVE GARN

Aktieselskabet Holger Petersen
Købmagergade København K



Skovskolen i Nødebo Skovarbejderkursus 1963.

„ 21/10 „ 16/11 63 „ „ (spec. nåletræ)
„ 25/11 „ 21/13 63 „ „

Ansøgningsskema og yderligere oplysninger fås ved henvendelse til I. J. Nissen, Skovskolen i Nødebo pr. Fredensborg telf. 1343.

Bøger:

Håndredekaber til skovarbejde v/G. Bergsten og I. Nissen	4,00 kr.
Arbejdstekniske råd og vink v/G. Bergsten	3,00 -
Motorsavens brug og vedligeholdelse v/I. Nissen	2,00 .
Regnskabsbog for motorsave	1,80 -

Ved forudbetaling pr. giro 72403 tilsendes bøgerne portofrit.

Rødkjærsbro Cementvarefabrik v. J. T. Birk

FORLANG TILBUD

Fører kun \triangle mærkede varer

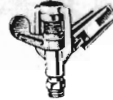
Alle arter betonvarer til afvanding og kloak føres på lager.

Petersværk Betonvare-Industri

Nørresundby Telf. 2 10 55 (kalden. 0 81)

Alt i betonvarer efter D. S. 400

Renseanlægget *Ringtanken* (Dansk patent nr. 59820)



Markvandsanlæg

fra Gudenås Fabriker, Silkeborg, Virklund
Brochure og prislister sendes gerne

Herning Hede- & Diskontobank

10,30-12,30, 14,30-17,00
Telefon (071 1) 5 - 273 - 720

A/S Skive Markfrøkontor

Grundlagt 1896
Telefon Skive (0751) 91
FRØAVL FRØHANDEL

FRØCONTORRET

KOLDING

Telf. 4344

FRØAVL
FRØHANDEL



DANMARKS BILLIGSTE VOGN I SIN KLASSE

MOSKVITCH 407

1360 ccm - 45 hk topventilet - 5 personers vogn - Stor frihøjde

PÅ GADEN: **Kr. 12.900**

1. KL.S SERVICE

ALT I RESERVEDELE

JØRGEN PEDERSEN & SØN

TELEFON VIBORG 1600

AARHUUS PRIVATBANK Stiftet 1871 ÅRHUS KØBENHAVN

Hedeselskabets Tidsskrift

Nr. 14

15. novbr. 1963

84. årg.

udgår 16 gange årligt og sendes til selskabets medlemmer. Annoncer bedes sendt til Hedeselskabets hovedkontor, Viborg. Annoncepris 60 øre pr. mm. Medlemsbidraget er enten årlig mindst 5 kr. eller en gang for alle mindst 100 kr. Redaktør: H a r. S k o d s h ø j. Redaktionsudvalg: Afdelingschef, skovrider B. Steenstrup (formand), overingeniør N. Venov og distriktsbestyrer J. Alsted. Carlo Mortensens Bogtrykkeri, Viborg

Indhold: Nekrolog: Chr. D. Lüttichau. — Juletræer. — Dræning. — Enestående produktivitet. — Litteratur.

Forsiden: Tjele set fra haven ind gennem borggården mod hovedbygningen.

Det er min tunge pligt med disse linier at meddele, at formanden for Hedeselskabets bestyrelse siden 1931

Kammerherre, hofjægermester, godsejer

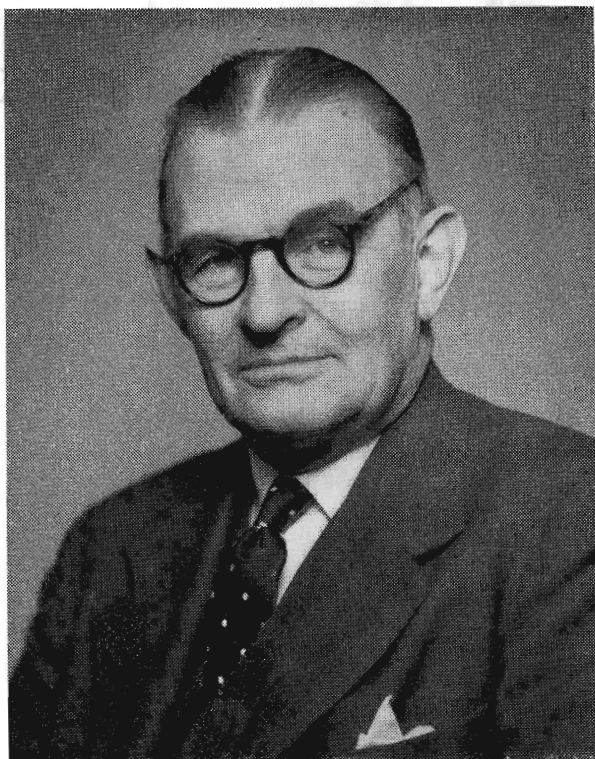
CHR. D. LÜTTICHAU

Tjele,

tirsdag den 22. oktober uventet er afgået ved døden, 67 år gammel.

Det danske Hedeselskab har med kammerherre Lüttichau mistet en højt fortjent ven og de skiftende direktører en værdifuld støtte og rådgiver.

Kammerherre Lüttichau fulgte gennem alle årene Hedeselskabets virksomhed i samfundets tjeneste med den mest vågne og varme opmærksomhed. Ofte greb han positivt ind og gav udtryk for, at selskabets formål — at medvirke til



Kammerherre, hofjægermester Chr. D. Lüttichau, R, Dbm., Tjele.
1895 — 1963.

Medlem af Hedeselskabets repræsentanskab fra 1923.
Formand for selskabets bestyrelse 1931—1963.

at frugtbar gøre Danmarks jord — måtte være det afgørende, hvor der kunne være tvivl om nye retningslinier og nye opgaver.

I alle kredse, i Hedeselskabets bestyrelse, i dets repræsentantskab, blandt Hedeselskabets medlemmer og måske i særlig grad blandt selskabets mange medarbejdere har dødsfaldet fremkaldt dyb sorg. Han var afholdt af alle.

Tilbage har vi et godt minde om et menneske, der fik meget betroet, og som gav meget igen. Æret være hans minde.

FR. HEICK

En sen oktoberdag med løvfaldets farvepragt over Tjeles marker og skove, hvor høsten var inde, og dagens gerning var ved at være slut, en dag, hvor efterår og vinters kolde mørke stod for, — en sådan dag blev kammerherre Chr. Lüttichaus sidste.

Da hans bære nogle dage senere stod i Tjeles lille kirke, var det godsets folk, sognets beboere og naboer, der fylkedes omkring den for at yde ham den sidste ære og ved deres nærværelse sige ham tak for det, han havde været og givet. Havde det ikke været meddelt, at begravelsen efter hans eget ønske skulle foregå i stilhed, ville et helt lands ypperste have været repræsenteret.

Det centrale i Chr. D. Lüttichaus liv og færden blev fra de yngste år de krav, han stillede til sig selv. Han talte sjældent om det, men han kunne strejfe det, når han fortalte træk fra barndomshjemmet, hvor pligtfølelse, levende og positiv gudsfrygt og respekt for viden og dygtighed altid blev fremhævet og også levet op til. Børneflokket i det gæstfrie hjem, først på Viskum og senere på Tjele, fik tidligt opgaver at varetage, de lærte at omgås andre mennesker med naturlig hensyntagen og venlighed, hvilke kredse gæsten end kom fra, og her ligger i barndomshjemmets påvirkning utvivlsomt kilderne til det sande adelskab, som prægede Christian D. Lüttichaus hele udvikling op gennem årene.

En gammel slægt med rod langt bagud ikke blot i navn og store besiddelser, men også i virkestrang har ikke altid i vor tids samfundsstruktur en forudbestemt plads i det offentlige livs tjeneste. For Chr. Lüttichaus vedkommende var det anderledes. Det ventedes af ham, at han ville gå ind til en lang række opgaver, og han følte helt fra de unge år også, at han havde pligt til at uddanne sig til at tage dem op, efterhånden som de meldte sig. Kostskolen på Herlufsholm førte ham hjemmefra og gav ham gode minder, men navnlig fik en af hans lærere på Ordrup gymnasium, den senere borgmester Kaper, meget stor betydning for ham. Denne mands rige livserfaring og brede, lune menneskelighed blev for Chr. Lüttichau det endeligt formgivende. Når han blev den let talende, næsten professionelle lejlighedstaler, var det en medfødt evne, også oplært i hjemmet, hvor han allerede fra 14-års alderen måtte rejse sig på et vink fra faderen og sige nogle ord, men når han også blev den formfuldendte taler, hvor effekten øgedes med pointbetonede til lejligheden passende historier og i de

senere år erindringer, hentedes inspirationen hos Kaper. Chr. D. Lüttichau fortalte med glæde om den opdragelse til dette, som Kaper havde givet ham i et nært venskab, der varede lige til Kapers død.

I Hedeselskabets historie er navnet Lüttichau med fra begyndelsen, og ved forpagter Hans Helmuth Lüttichaus indvalg i sommer i repræsentantskabet er der sørget for kontinuiteten.

Kammerherre Lüttichaus bedstefader var medstifter af Hedeselskabet og medlem af repræsentantskabet fra 1866—1914 og bestyrelsens formand i en vanskelig periode fra 1899—1908, da han afløstes af sin søn H. H. Lüttichau, hvis formandskab varede til 1921, da han afgik ved døden. Disse to forgængere i slægten Lüttichau har sat uvisnelige spor i arbejdet med hedesagen. Bedstefaderen var den, der opdyrkede de store heder omkring Tjele, og det var ham, der anlagde de nu særdeles værdifulde plantager på dele af hederne. Han var således selv hedeopdyrker og plantningsmand, og når han i sit virke som det jydsk landbrugs førstemand i en årrække og senere på rigsdagen og igen som finansminister i halvfemserne talte for støtte til Hedeselskabet, var hans viden herom grundfæstet og båret frem af den varmeste interesse. Hans søn var bestyrelsens formand i en meget begivenhedsrig årrække, hvor angreb og kritik var dagligt brød for Hedeselskabet. Han var formand i de festlige dage omkring jubilæet i 1916, men oplevede også begivenhederne omkring 1918, da Claudi Westh gik over til Statens Grundforbedringsvæsen. I gode år og i de vanskelige år var han ét med Hedeselskabet, og den trofasthed og retlinethed, han her viste, fik sønnen Chr. D. Lüttichau helt og fuldt i arv — måske den arv, der forpligtede ham mest. Det blev smukt sagt i en sang til H. H. Lüttichaus ligfærd i 1921, skrevet af en af sønnerne:

*Ædle søn af fædrelandet,
arv at løfte du os gav.
Gennem dig så klart vi sanded:
slægt og lyse kår gi'r krav.*

Chr. D. Lüttichau indvalgte i Hedeselskabets repræsentantskab i 1923, iøvrigt samme år som Laust Nørskov. I 1930 blev han medlem af bestyrelsen, og året efter valgtes han til formand, idet I. C. Christensen allerede på et tidligt tidspunkt havde udpeget ham som sin

efterfølger på denne post. Det kan uden overdrivelse siges, at han løftede også denne arv på rette måde.

I de 40 år, hvor Chr. D. Lüttichau har været med i direkte tilknytning til Hedeselskabets virke, og altså deraf i godt 30 år som bestyrelsens formand, er der sket vældige ændringer og en udvikling, som kun meget klartseende kunne have forudset.



*Et karakteristisk billede,
da Chr. D. Lüttichau
for et par år siden var på udflugt
med Hedeselskabets gæster
og besøgte Djursland.*

Endnu i slutningen af 20-erne drejede alle diskussioner sig om fornyelse af plantagerne og gennemførelse af 2. kulturer, hvor der var store problemer særlig tilknyttet de mange billigt udførte bjergfyrearealer. Afsætningen af brænde og småt træ var vanskelig, Hedeselskabet var optaget af beskedne industrianlæg, hvoriblandt bjergfyrolie, trækul, tjære, sommerhuse og stakryttere og byggeplader nævntes som forsøg. Læplantningens udførelse var i støbeskeen, ophævelsen af det solidariske ansvar i mergelselskaber og princippet med fortrinsret for mergellån var gennemført i 1930 — —, og i samme tidsrum trak det økonomiske uvejr faretruende sammen over hele verden. Det var til alt dette, der varslede en ny tid, at Lüttichau gik ind. Det kunne bryde, og det kunne bære, men den nye formand gik til opgaven med et udadtil ukueligt humør og et optimistisk lyssyn.

I sine første taler ved årsmøderne i 1932 og 33 begejstrede han alle, der hørte ham. Han pegede på de mange opgaver, der stod for, og selv pessimister lyttede med håb til hans ord, når han troede på, at bunden var nået. Der var håb i arbejdet og mange nye veje at søge frem ad, og selv pegede han på flere, bl. a. udkastede han adskillige planer med forsøg på læplantningens og skovbrugets områder, og i de interne drøftelser var han aldrig bange for at gå ind for selv betydelige udgifter. Det kan i tilslutning hertil, som et eksempel på, at han gerne selv gik i spidsen, nævnes, at han efter direktør Flensborgs råd i 1934 planlagde og var med til at gennemføre de omtrent første kollektive læplantninger med løvtræ omkring de nye husmandshjem, der ved lensafløsningen udstykkedes fra Tjele.

De sidste mellemkrigsår gav hans optimisme støtte. Hedeselskabets grundforbedringsvirksomhed voksede i vældige spring, læplantningsarbejdet ligeså, og skovplantningen tog ny fart, altsammen fordi staten og samfundet fik brug for og søgte Hedeselskabets hjælp på disse områder.

Krigsårene og besættelsestiden gav mange vanskeligheder, men også disse år kom man igennem, således at 1945 blev indledningen til en ny udvikling, hvor Hedeselskabet fik stadig mere krævende opgaver med tilsvarende større krav til dispositioner og planlægning på længere sigt. Det var ikke bestyrelsens formand, der bar det tyngende slid i disse år, men det var ham, der stod bag med kloge råd og beredvillig støtte og vågen forståelse for, at det igen var en ny tid, man gik ind til. Det kan vist med rette siges, at ingen formandstid har krævet mere af sin mand end perioden fra 1931 til nu, og kun få havde bedrevet end han at følge tiden og opgaverne op i de utallige direktion- og udvalgmøder, han i disse år altid veloplagt deltog i. Det bør vist også siges, at som de økonomiske forhold bedredes for Hedeselskabet, navnlig fordi Hedeselskabets egne skovarealer og planteskoler kunne begynde at afkaste betydelige overskud, var han særlig opmærksom for, at medarbejdernes kår skulle bedres og indtægterne placeres i nye arbejdsområder i overensstemmelse med selskabets formål.

Som hans forgængere i Hedeselskabet, f. eks. særlig I. C. Christensen, forstod han og handlede tilfulde efter, at der i Hedeselskabets arbejde ikke måtte være mulighed for at skabe politisk skel. I. C. Christensen foreslog og fik de første socialdemokratiske medlem-

mer indvalgt i Hedeselskabets repræsentantskab, og Chr. Lüttichau fulgte denne linie op, bl. a. ved at medvirke til gennemførelsen af statens øgede indflydelse i Hedeselskabets ledelse. Et betydningsfuldt udslag af den realitetssans, der prægede ham, viste sig i hans tilslutning til opdelingen af Hedeselskabets regnskab i 1935 i et eget regnskab for statsmidlerne og et særligt for selskabets egne midler.

På linie med dette kan nævnes mange begivenheder fra disse år, begivenheders udformning, som fortæller om en repræsentativ og afholdt topfigur, som man indadtil vidste var og påskønnede som meget mere end topfiguren.

I forbindelse med oprettelsen af Mindeparken for Hedens Opdyrkere var Chr. D. Lüttichau meget positiv. Få år før han kom ind i Hedeselskabets bestyrelse, havde repræsentantskabet forkastet et forslag, forelagt af dommer Esmann, gående ud på, at Hedeselskabet skulle henvende sig til staten om at få Randbølhede m. m. fredet. Under henvisning til, at Hedeselskabet allerede da havde fredet betydelige og særprægede *egne* områder og havde været rådgivende bl. a. med fredningen af Borris hede, afviste repræsentantskabet, at Hedeselskabet skulle tage initiativ til fredning af selskabet *uvedkommende* arealer. Nu 10 år senere rejste Hedebruget spørgsmålet om en mindepark for hedens opdyrkere. En henvendelse om tilslutning hos Hedeselskabet til den skitserede tanke fik Lüttichaus interesserede bifald, og vejen var derefter banet for den kendte videre udvikling til åbningen i kongeparrets nærværelse i 1953, hvor Mindeparkens formand, direktør Niels Basse og Hedeselskabets formand, Chr. D. Lüttichau hver for sig tolkede glæden over løsningen på en stor opgave. De store tilskud, som Hedeselskabet i nogle år bevilgede til Kongenshus Mindepark, så Lüttichau som værende en pligt for Hedeselskabet at udrede i respekt for de pionerer, der skulle hædres i Mindeparkens omfattende fredninger.

I den form — en selvejende institution som Mindeparken fik, og kun med det tilskud fra staten, som ellers skulle være ydet i erstatning for fredning — så Lüttichau heller ingen brud med hittidige principper.

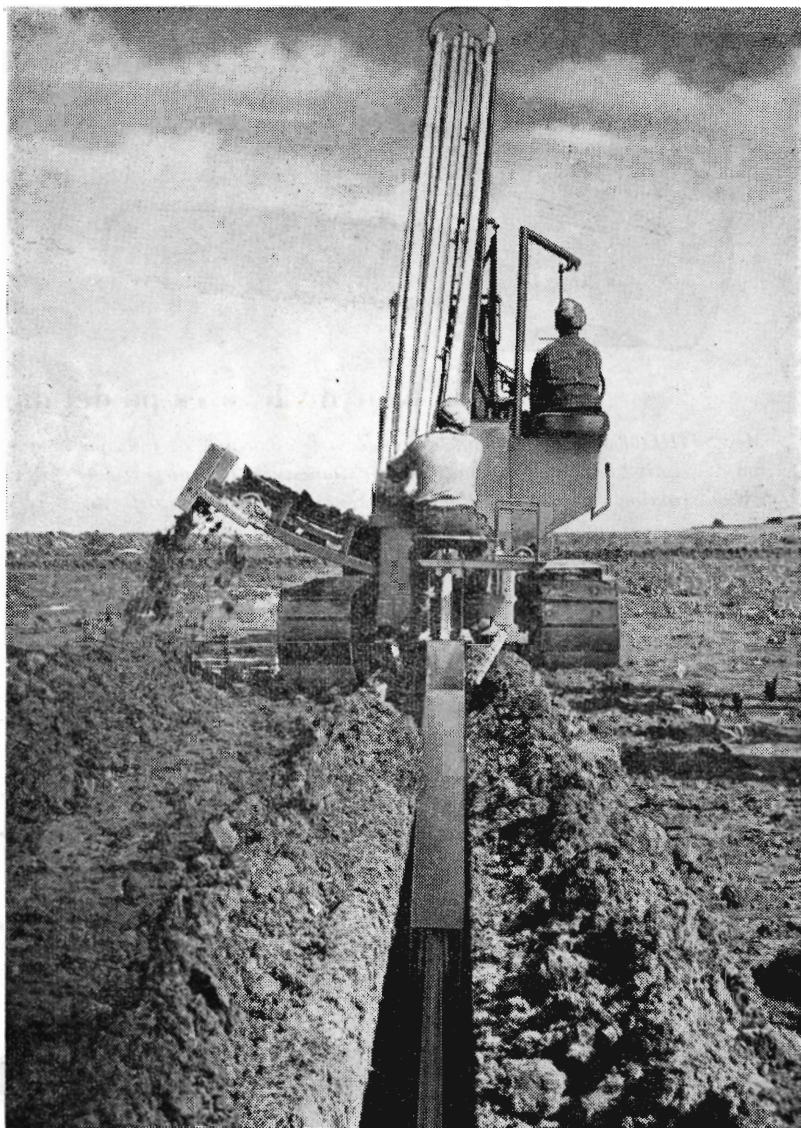
Der blev i årenes løb slidt på Chr. D. Lüttichaus kræfter fra alle sider.

I de unge år — han var kun 26 år, da han arvede Tjele — mødte

han store vanskeligheder. Det er ikke ukendt, at lensafløsningen og landbrugets kriseår krævede hans yderste anspændelse i økonomisk henseende. Selv fortalte han om disse år med smil på læben, at han, medens andre sprang fra med levering af kartofler på kontrakt til spritfabrikkerne, overtog så mange leverancer, det var ham muligt, fordi han vidste, at her kunne han i hvert fald hente en fortjeneste hjem på 25 øre pr. td. leverede kartofler. Risiko havde han ikke råd til. Det var også af økonomiske grunde, at han ved sit giftermål flyttede ind i inspektørboligen og lod hovedbygningen stå ubeboet i en meget lang årrække. Da han og hans hustru, da godsets forhold stabiliseredes igen, kunne tage hovedbygningen ind til brug, var det for dem begge opfyldelsen af et altid næret ønske. Det var et af de mange mål, der blev nået. Det synes mærkeligt at tale om sparsommelighed i forbindelse med den udstrakte gæstfrihed og det næsten altid åbne hus, der udadtil skabte billedet af Tjele i disse år, men det var et led i Chr. D. Lüttichaus karakter, ødslen kendte han ikke til. Utallige er de mennesker, der har besøgt Tjele og mødt ham som en strålende vært, enten det nu var for de få, eller når han stod udenfor den gamle port — i 30-erne, omgivet af de fire sommerklædte unge døtre delende blomster ud — og modtog de store selskaber, landbo- og husmandsforeninger, historiske foreninger, haveforening eller gæster fra Hedeselskabet, altid parat og oplagt til at fortælle om godsets historie og dets landbrug. De, der husker at have været på sådanne besøg, bevarer et uudsletteligt minde om en mand, der elskede sit hjem, og som var naturlig glad og stolt over, at det var betroet ham at være ejeren af Tjele og bæreren af de store og ikke altid lette traditioner.

Ved siden af godsets drift veg han aldrig af vejen for at arbejde udadtil. Der blev kaldt på ham fra alle sider. En lang række af hans hverv, deriblandt Hedeselskabet, Det jydsk Haveselskab og Landhusholdningsselskabet, der var meget krævende, gav ham ingen indtægter, og det bør her nævnes, at de beløb, der skulle dække hans direkte udgifter ved rejser og møder for Hedeselskabet, alle gennem årene er overført til et legat til fordel for Hedeselskabets medarbejdere, og det betydelige beløb, som dette legat nu råder over, har det altså kostet ham at arbejde i Hedesagens tjeneste. Store industrielle virksomheder som Spritfabrikkerne, Trifolium Frø, Papirfabrikkerne, Norsk Hydro, hentede ham ind i ledelsen, Landmandsbanken satte

WAVIN



WAVIN PVC-drænrør med slidser

- større arbejdsbesparelse
- ingen - eller kun ringe tilsætning
- bedre dræning
- og konkurrencedygtige priser!

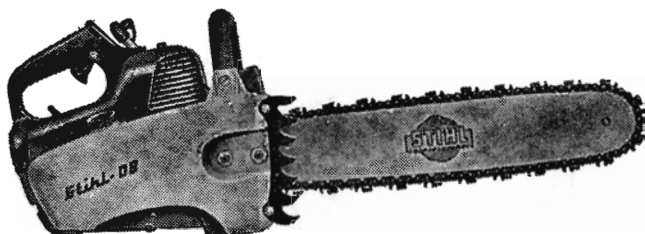
er kort sagt de mest iøjnefaldende fordele ved anvendelse af PVC-drænrør.

Båq WAVIN drænrør ligger års forskning, produktion og erfaringer fra praktisk anvendelse. Således er en betydelig del af de store hollandske marskst ækninger - i samråd med det hollandske Hedeselskab - drænet med WAVIN PVC-drænrør med slidser, og på nuværende tidspunkt er de første danske områder blevet drænet med PVC-rør.

Rekvirer specialbrochure og prisliste over WAVIN PVC-drænrør.



SÅ KOM DEN...



Kan nu leveres på det danske marked

Med STIHL-08 opfyldes et længe næret ønske fra skovbrug og industri om en „rigtig“ letvægtsmotorsav med stor motorstyrke. Denne perfekte nykonstruktion er velegnet til mindre skovning, afkortning, afkvasning m. v. og er endvidere en glimrende hjælpemaskine til de større maskiner som f. eks. model 07 og CONTRA.

Motor: Luftkølet STIHL to-taktsmotor

Motorydelse: 4 HK.

Kompression: 9,5:1

Vægt: 7,8 kg

Pris: 30 cm . kr. 1165

Pris: 40 cm . kr. 1190

Eneimportør:

A/s F. L. BIE . Valdemarsgade 14 . Kbh. V. . CE. 6518

Datterselskab **F. L. Bie** Jydsk Handelsaktieselskab Fredensgade 41 Århus C . Telf. (061) 24888.

Forhandlere over hele landet



ARBINOL-A

**Med kemisk-mekanisk virkning.
Beskytter mod vildtgnav på alle årstider
og på alle træarter.**

Lys farve sikrer mod frostsprængninger

Let at anvende

Billigt i brug

Virker indtil 7 måneder

Det er vigtigt at påbegynde behandlingen med ARBINOL-A inden vinteren sætter ind. Bestil derfor snarest Deres forbrug gennem Deres forhandler.

A/S VILHELM HANSEN & CO.
Michaelsen & Heinemann A/S
Hejrevej 43 - København NV.
Ægir 4343



Fra indvielsen af Kongenshus i 1953.

Kongeparret forlader festpladsen ledsaget af kammerherre Lüttichau.

ham ind i sit bankråd, forsikringsselskabet »Fremtiden« valgte ham som formand, og således kan der nævnes det ene efter det andet — helt tilbage til de første år, da han var lokal sparekasseformand, sognerådsformand, mejeriformand, og de vanskelige kriseår, da han bestod den prøve i L. S.-tiden at være mangeårig formand for Viborg Amts Landboforening. I de hedesagen tilknyttede selskaber fandt han naturligvis også opgaver som medlem af bestyrelserne for Hedebrugget, Plantningsselskabet Sønderjylland, Dansk Plantageforsikringsforening m. fl.

I de senere år, navnlig efter at hans hustru i 1954 var død, var han ikke nogen stærk mand. Tiden og arbejdet havde slidt på ham. Alle, der huskede ham fra år tilbage, så forandringen, og der var ingen tvivl om, at han selv følte den meget stærkt. Jævnlig sygehusophold blev i de sidste par år nødvendige, men selv talte han nødigt om det — et vist tungsind gjorde også i disse år den tidligere så livs-

glade og frodige natur mere og mere tilknapet og også ensom. Hans venner og hans slægt følte med ham, men kun få fik hans fortrolighed — til sorg og ængstelse for de, der så gerne havde været ham til hjælp og støtte.

Udover landet sidder der vide kredse af unge — og også nu ældre — landmænd, der har lært landbrug hos ham. Alle føler de, at de skylder ham meget. Andre steder sidder der hedeopdyrkere, hos hvem han har været en lydhør, opmærksom og hjertevarm gæst, der kom som Landhusholdningsselskabets, Haveselskabets eller Hedeselskabets repræsentant for at vurdere vedkommendes mulighed for at blive hædret med en anerkendelse for dygtigt landbrug, læplantning eller havebrug. Disse besøg var livsfornyende oplevelser for Chr. D. Lüttichau, oplevelser, som han bevarede i sit rige sind, og som han selv lærte af. Med den største glæde kunne han fortælle fornøjeligt om disse besøg, så også andre fik stort udbytte deraf. De mennesker, han på denne måde besøgte, er sammen med de unge, han uddannede, måske de kredse, der vil lade de smukkeste mindeord lyde om ham i dag, hvor han ikke er mere.

Har. Skodshøj.

JULETRÆER

*Fra »FORSTLIG BUDSTIKKE« tillader vi os
at gengive følgende:*

Inden længe begynder hugsten af juletræer i grankulturerne, og det vil derfor være på sin plads at overveje hvilke følger, denne hugst kan have.

De fleste kulturer, hvori der hugges juletræer, står på arealer, hvor der ikke tidligere har været skov. Rodfordærversvampen forekommer derfor ikke i disse kulturer før den første hugst.

De ved juletræshugsterne frembragte stød kan — ligesom alle andre nåletræsstød — blive inficeret af Rodfordærversvampens sporer, der i rigt mål findes i luften. Fra de inficerede stød kan svampen brede sig til nabotræerne, der enten dræbes eller får rod- og kernedråd. Det er indlysende, at jo tidligere sygdommen får fodfæste i en bevoksning, des større skade vil den forvolde, og derfor er juletræshugsterne særligt farlige. Juletræerne hugges endvidere på en årstid,

hvor faren for infektion af de frembragte stød er overordentlig stor.

I bevoksninger, der er plantet efter angrebne nåletræsbevoksninger, og hvor sygdommen følgelig findes i forvejen, vil dens optræden kunne blive forstærket ved hugst af juletræer.

Det er således muligt, at den øjeblikkelige indtægt ved salget af juletræer modsvares af et næsten lige så stort tab i form af mindre-værdigt råddent træ i de følgende tyndinger og den afsluttende renafdrift, med mindre man iagttager særlige forholdsregler.

De forholdsregler, der bør iagttages ved hugst af juletræer — som ved enhver anden hugst i nåletræsbevoksninger — er såre simple og medfører ikke store udgifter. De består i at hindre svampen i at vinde indpas i de frembragte stød og udføres som følger:

Umiddelbart efter hugst, senest 8 timer efter, behandles stødene med stenkulstjæreolie.

Der anvendes rigeligt af midlet, idet man bør sørge for, at hele stødfladen dækkes. Påføringen kan ske med en almindelig kalkkost eller med en langskaftet børste.

Egnede midler er: *AKI stødolie* og *Stødbrinol*.

Udføres behandlingen på den angivne måde, vil man i det store hele kunne forhindre, at svampen som følge af juletræshugster vinder fodfæste i bevoksninger, hvor den ikke har forekommet tidligere. I bevoksninger, hvor svampen allerede forekommer, vil behandlingen hindre en opblussen af sygdommen.

Udgiften til en sådan behandling vil være på mellem 5 og 10 øre pr. træ, hvilket vist må siges at være en beskedent forsikringspræmie.

A. Yde-Andersen.

I tilslutning til afdelingsleder Yde-Andersens indtrængende opfordring til at gøre, hvad der er muligt for at begrænse angreb af »Trametes«, finder Hedeselskabets plantningsafdeling anledning til at indskærpe nødvendigheden af, at alle nåletrædyrkere, og hedebrugere i særdeleshed, gør sig klart, at de senere års forskningsarbejde, ikke mindst afdelingsleder Yde-Andersens undersøgelser, har godtgjort, at det er muligt ved behandling af friske nåletræer i en vis grad at begrænse de alvorlige skader, som den af alle nåletræer frygtede svamp forårsager.

Plantningsafdelingen opfordrer derfor alle rette vedkommende til at lægge sig afdelingslederens ord på sinde og gennemføre stødbehandlingen efter de givne retningslinier ikke alene for så vidt vedrører stødbehandlingen af nåletræer, men i alle tilfælde, hvor man foretager hugst i nåletræsbevoksninger, der skønnes ikke i forvejen at være stærkt infi-

B. Steenstrup.



DRÆNING

Der er ingen vej udenom
mekaniseringen

På Hedeselskabets repræsentantskabsmøde i sommer holdt afdelingschef C. V. Schledermann Larsen det her gengivne foredrag.

Så længe der har bestået egentlige landbrug, har der stået en kamp mellem landbrugeren og naturen. Det kan have været mod storm, skybrud og vand under andre former, tørke, jordbund m. m.

I de gamle kulturriger i Mellemøsten og Middelhavsområdet bestod landbrugets problem først og fremmest i at regulere afstrømningen, så der skabtes muligheder for overrisling og dermed for en frugtbargørelse af ellers genstridige jorder.

Skal en vanding lykkes, må detailvandingen også være i orden. Dette gælder også for ikke vandet jord under mere tempererede klimaer som f. eks. her i Norden. En sådan detailafvanding kunne ske på flere måder — ved udgrøftning eller ved tildannelse af jordoverfladen — tagformede agre. At man har haft forståelse af denne detailafvandings vedligeholdelse fremgår af gamle bylove fra 1500-tallet og senere. Her skal alene nævnes Refsvindinges bylov af 1773, hvor der findes følgende bestemmelse:

»Når rugen er sået, skal oldermændene tilkalde mændene, at de pløjer vandfurer og gjør grøfter, hvor det behøves, for at vandet kan få afløb. Ligeledes skal de oprense de gamle grøfter, som for vandets afløb gjorde er, både på rugmarken og de andre marker.«

Det kunne være interessant at følge afvandingen op gennem tiderne, men det tillader pladsen ikke, så jeg springer straks hen til året 1848. Dette år anvendtes for første gang her i landet en ny form for detailafvanding — dræning.

I stedet for at opnå jordens afvanding gennem åbne grøfter anvendtes til afledning af det skadelige vand nedgravede rørledninger lagt af korte rør af brændt ler.

Denne afvandingsmetode var i og for sig ikke ny, men man brugte den. Metoden fik imidlertid først vir-

teresse, efter at man i England fandt på at fremstille den stadig anvendte facon på drænrør — nemlig korte cylindriske lerrør.

Sådanne rør udstilledes første gang på dyrskuet i Derby 1843. Disse rørs fremkomst medførte en mægtig fremgang for dræningsarbejdet i England, hvorfra arbejdsmetoden hurtigt bredte sig til nabolandene.

De drænrør, der i 1848 blev nedlagt på Gjeddesdal ved Taastrup, og et par år efter på Ourupgaard og Frijsenborg, var indført fra England, men de danske teglværker fik meget hurtigt fremskaffet drænrørsmaskiner fra England.

Det ny var noget, der interesserede, og medvirkende til den hurtige udbredelse var især Det kgl. danske Landhusholdningsselskab. Der blev sendt unge landmænd til uddannelse i dræningspraktik i England, der blev uddannet dræningsmestre bl. a. på de Tesdorpfske gårde, og der blev udgivet skrifter om dræning. Disse skrifter vandt stor udbredelse; f. eks. vedtog Frederiksborg Amts Landboforening i vinteren 1856—57 at anskaffe 500 eksemplarer af Vincents Veiledning i Draining, der i 1852 var udkommet i oversættelse på Landhusholdningsselskabets foranledning.

Den arbejdsform, der her blev indført, er den vi alle kender. Der blev lagt et net af som regel parrallelle sideledninger, der kobledes på hovedledninger, igennem hvilke vandet førtes til en egnet recipient. Ledningerne udførtes af brændte lerrør, der som regel var cirkulære, men som i begyndelsen havde mange forskellige former. Rørdimensionerne var små, idet man anvendte rør med en diameter på $1\frac{1}{2}$ ". Arbejdet udførtes med håndkraft, og det skal her siges, at disse ældre anlæg er enestående godt udført.

Denne fremgangsmåde holdt sig så godt som uforandret helt op til vore dage, lad os derfor igen foretage et spring op til året 1945.

Det år glemmer vi ikke så let, da blev det igen muligt at komme uden for landets grænser og se, hvad der var sket der.

Såvel i England som i Sverige var der i krigsårene udført et forskningsarbejde særlig med henblik på at finde ud af, hvordan vandet kom ind i drænledningerne. Det viste sig, at den allervæsentligste del kom ind nedefra. Denne opdagelse fik stor betydning for sikringen af drænledningerne i finkornede jorder.

Endvidere viste det sig, at man i stor udstrækning havde mekaniseret dræningsarbejdet. Hedeselskabet fik tilbud på en af de nye rendegravningsmaskiner fra de amerikanske overskudslagre, men vi blev nægtet valuta til indkøbet, så vi kom ikke igang med et forsøgsarbejde. Året efter fik vi valutaen bevilget, men da var der allerede kommet nye og bedre typer gravemaskiner.

Lad os så tage det sidste spring til året 1963.

Fra hundrede år i stilhed — men ikke i stilstand — står dræningsarbejdet midt i en brydningstid. Nye arbejdsmetoder; nye materialer, forskning og forsøg, samt kvaler foranlediget af det offentlige.

Først de nye arbejdsmetoder. Der findes nu maskiner af forskellig slags, så enhver jordtype kan klares, og som er i stand til at lave kvalitetsarbejde.

Maskinerne kan deles i 3 grupper:

Gruppe 1: Store specialmaskiner til rendegravning. Pris 100.000—180.000 kr. Kan grave i dybder indtil 1,35—1,80 m. Ydeevne 600—800 m pr. dag eller mere under gode forhold. 3 mands betjening.

Gruppe 2: Halvstore gravemaskiner der foruden rendegravning også kan anvendes til andre jordflytningsopgaver som grundudgravning, grusgravarbejde m. v. — Pris 40.000—80.000 kr. Kan grave i dybder indtil 2,5 m. Ydeevne 200—400 m pr. dag under gode forhold. 2 mands betjening.

Gruppe 3: Små specialmaskiner til rendegravning. Pris 15.000—30.000 kr. Kan grave i dybder på 1,0—1,4 m. Ydeevne 100—200 m pr. dag under gode forhold. 1 mands betjening. Nogle af maskinerne er gode, andre nærmest kuriositeter.

De ovenfor nævnte ydelser svarer ikke til, hvad der anføres i fabrikanternes brochurer. I kortere perioder kan maskinerne yde væsentlig mere, men der må jo også tages hensyn til reparationer, flytninger m. m.

Af disse maskintyper har vi her i landet 1 eller 2 af gruppe 1, adskillige af gruppe 2 og ligeledes en del af gruppe 3. I 1962 har der herhjemme været anvendt omkring 18 forskellige maskintyper.

Maskingravning har hidtil mødt modstand her i landet — især fra fagforeningsside (næppe fra arbejderside; der findes f. eks. et tilfælde fra Hanherred, hvor arbejderne selv lejede en gravemaskine for at lette overgravningsarbejdet), men også fra statens side.

Det er helt uforståeligt, at man netop fra fagforeningernes side har søgt at holde maskinerne ude. Dræningsarbejde er hårdt arbejde, beskidt arbejde og sundhedsfarligt arbejde. Det er ingen spøg en efterårsdag at stå i en smal drængrøft, medens regn- og haglbyger pisker ned og i mere eller mindre vådt tøj — men ikke desto mindre synes det at være det sidste entreprenørarbejde, der bliver mekaniseret.

Fra statens side har man alt for længe tøvet med at give os

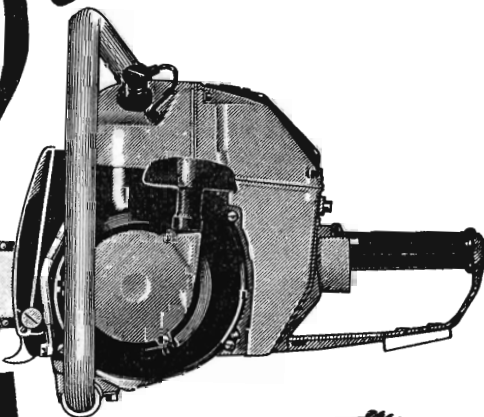
Prøv PARTNER R 12 - 5,5 HK (DIN)
 med det direkte drev - og mærk,
 hvordan den hurtigskærende kæde går gennem
 hvordan den hurtigskærende kæde går gennem
 selv det sejeste træ som var det smør. PARTNER R 12
 gør to mands arbejde uden at køre Dem eller selv selv træst. Det er
 den bedste sav i skoven - og i hånden. Derfor har ca. 45.000 svenske
 skovarbejdere valgt PARTNER, den lette motorsav, hvis fordele vejer til.

- UDSKIFTELIGT VENDEHJUL øger trækraften og formindsker slitage
- AUTOMATISK KÆDESMØRNING giver sværd og kæde ekstra lang levetid
- LAV VÆGT OG GOD BALANCE giver fuld kontrol i alle arbejdsstillinger
- Indtil 12 mdr. garanti og 12 mdr. maskinskadeforlængning
- 2 gratis service-eftersyn
- Veludstyret værktøjsmappe (værdi kr. 117,-) og dansk instruktionsbog
- EFFEKTIV SERVICE gennem værktødeder med reservedele til rimelig pris over hele Danmark

**PARTNER
R12**

-saven...!

få syn for



FORHANDLERE:

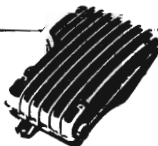
JYLLAND. Nørre Sundby: Otto R. Nielsen tlf. 34222 - **Thisted:** Otto Jensen tlf. 163 - **Randers:** Randers Værktøjsmagasin tlf. 21777 - **Horsens:** Hans P. Andersen A/S tlf. 25211 - **Åbenrå:** Andreas Petersen tlf. 23221 - **FYN. Odense:** A/S Harald Nyborg tlf. 121249 - **LOLLAND & FALSTER. Nykøbing Falster:** R. Jessens Eff. tlf. 850011 - **SJÆLLAND. Køge:** Jørgen Augsburg tlf. 2500 - **Slagelse:** L. Ulrich's Isenkramforretning tlf. 520001 - **Næstved:** A. Larsens Eff. tlf. 720145 - **Glumø:** Glumø Isenkram A/S tlf. 73 - **Ringsted:** Einar Christensen tlf. 1050 - **Holbæk:** A. M. Bjørns Eff. tlf. 2100 - **Hillerød:** O. Petersen & Co. tlf. 122 - **Lyngby:** Johs. Fogh tlf. 871001 - **BORNHOLM. Rønne:** Scooter Centralen tlf. 2176 - **KØBENHAVN. Forst- & Jagt** tlf. Hilda 3030.

PRISER:
 R 12 (15") kr. 1925,-
 R 12 (18") kr. 1995,-
 R 12 (22") kr. 2095,-

**PARTNER-KÆDER
 TIL R 12:**
 15" kr. 103,-
 18" kr. 118,-
 22" kr. 135,-

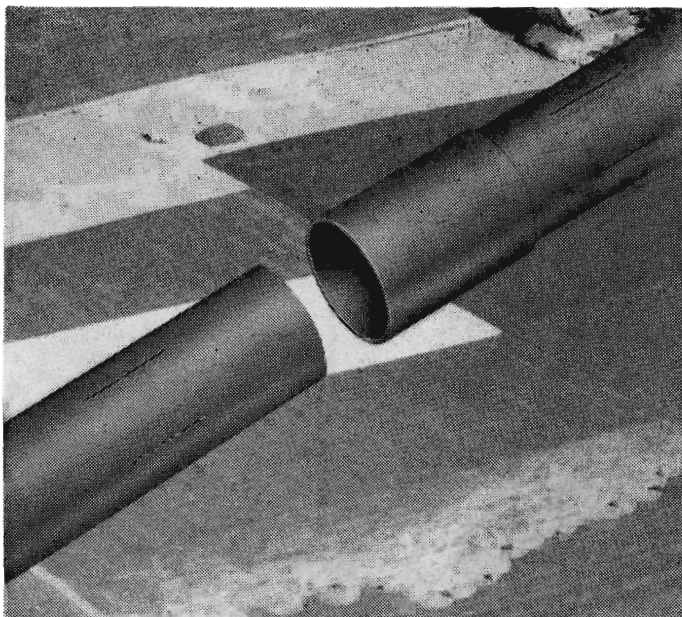
NB!

NY LYDDÆMPER
 (0,5 HK større effekt)



Alle R 12 leveres nu med
SVÆRD- & KÆDEBESKYTTER

FORLANG DEMONSTRATION



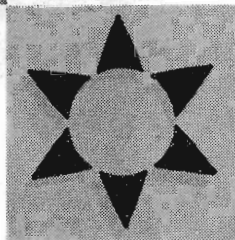
FORLANG BROCHURE MED ALLE OPLYSNINGER FRA OS — ELLER DERES SÆDVANLIGE LEVERANDØR

STJERNE PLAST DRÆNRØR

Samling ved indstikning — nem nedlægning — lette og bøjelige.

^{A/S} **DANSK RØRINDUSTRI**

Fredericia - Telf. (0431) 3266 - efter automatisering (059) 2 32 66



Det gensidige Forsikringsselskab »Dansk Plantageforsikringsforening«

Driftsregnskab for året 1. april 1962—31. marts 1963

<i>Indtægt:</i>		<i>Udgift:</i>	
Præmier	49.712,50	Udbetalt erstatning	5.040,00
Indskud	1.276,00	Administrationsudgifter	12.159,61
Renter af obligationer	6.513,50	Overskud, overført til reservef. . .	41.852,41
Renter af sparekasseindestående . .	1.506,65		
Renter af girobeholdning	43,37		
	Kr. 59.052,02		Kr. 59.052,02

Status pr. 31. marts 1963

<i>Aktiver:</i>		<i>Passiver:</i>	
Fondsbeholdning	123.671,00	Reservefond	135.844,65
Kontant beholdning	117,64	Tekniske reserver:	
Girokonto	31.291,78	Skadesreserve	55.000,00
Viborg Byes og Omegns Sparekasse	58.763,23	Kursreguleringsfond	22.999,00
	Kr. 213.843,65		Kr. 213.843,65

B. Steenstrup,
Direktion.

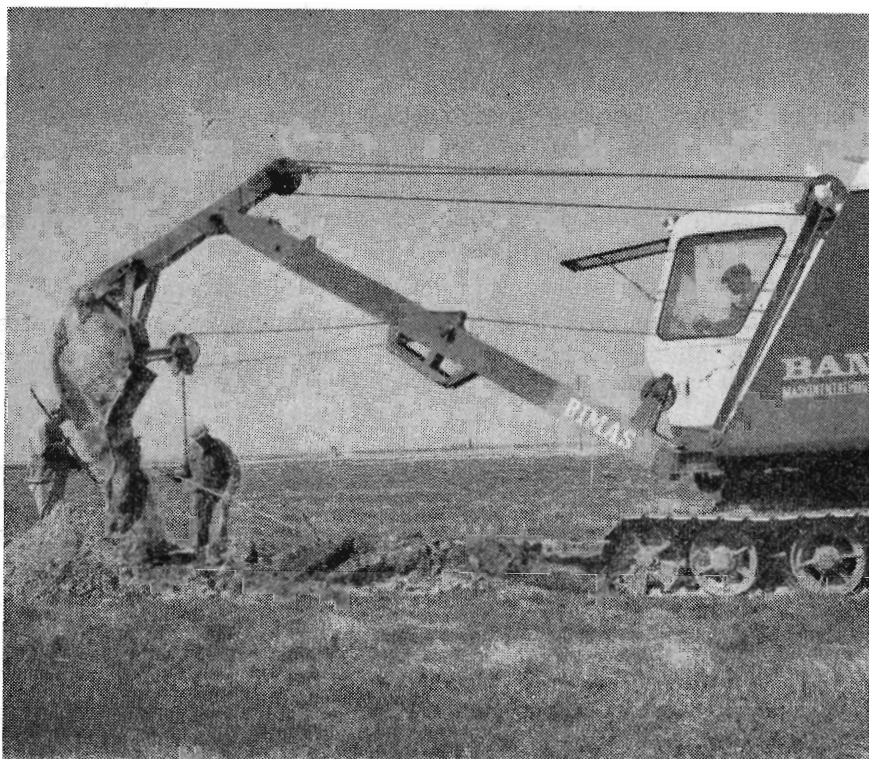
/P. Ditlev Petersen,
Kasserer.

Regnskabet revideret. Intet at bemærke.
E. C. Winther,
Kritisk revisor.

Foranstående driftsregnskab og status er opført overensstemmende med bogholderiet, som jeg har revideret. Ved et den 16. august 1963 foretaget uanmeldt kasseeftersyn fandtes ingen anledning til bemærkninger. Den i status opførte beholdning af kreditforeningsobligationer er forevist mig, for Jydsk Landkreditforeningsobligationers vedkommende v. indskrivningsbevis. Viborg, den 16. aug. 1963.

For »Dansk Plantageforsikringsforening«.
A. Olgisen.

M. G. Mikkelsen,
statsautoriseret revisor.



Maskingravning af drængroft på »Gyldensteen« ved Bogense i maj 1961.

grundforbedringslov, hvor man erkendte, at arbejdet nu skal laves med maskiner.

Jeg husker stadig en forhandling hos landbrugsminister Smørum, hvor jeg var talsmand for maskinerne og forretningsfører Lorentz Petersen for det modsatte. Smørum sluttede med at sige: »Schledermann Larsen skal ikke have ret, men det skal du heller ikke Lorentz og så dikterede Smørum en ordning, som ikke var tilfredsstillende, men dog et fremskridt.

Jeg kan lige så godt sige det med det samme, hvis vi ønsker at holde vore marker detailafvandet på en sådan måde, at man kan færdes på dem med de stadig tungere redskaber, og at man kan få en tilfredsstillende avl, så er der med de her i landet herskende forhold *ikke nogen udvej* udenom dræningsarbejdets mekanisering; dette forhold bør man på de rette steder hurtigst muligt gøre sig klart.

Dernæst materialerne. Hidtil har vi brugt teglrørene. De har været os gode tjenere, og vi er for så vidt stadig tilfreds med dem. De er i årenes løb blevet normerede og leveres i tilfredsstillende kvaliteter.

Dette bør dog ikke betyde, at vi ikke interesserer os for nye ma-

aterialer, der dukker op. Det er der så meget mere grund til, som lerrørene ikke er altfor egnede til et mekaniseret dræningsarbejde, og fordi den gamle dræningsarbejder, der helt ud kunne sit job, vil uddø. Dels vil de unge ikke have med det beskidte arbejde at gøre, dels drives landarbejderen bort fra dræningsarbejdet. Man kan ikke forlange, at han skal blive ved arbejdet, når det hver sommer standses, og når det bliver umuligt for dræningsmestrene at disponere, fordi staten f. eks. den 1. april bevilger 18½ mill. kr. til grundforbedringsarbejder og 2—3 uger senere, som det skete i 1962, skærer det ned med 7 mill. kr. Denne udvikling medfører endvidere, at arbejdskraften fjernes fra landet, hvorfor landbruget mangler arbejdskraft til roearbejdet og i høsttiden.

Tilbage til materialerne. Det er selvfølgelig *plast*, der spøger. I længere tid har der været lavet drænrør af plast i Holland og Tyskland, og nu kan vi også herhjemme.

De hollandske rør er 6 m lange, stive rør forsynet med slidser, de tyske er mere bøjelige — de kan rulles op på en tromle med en diameter på 1½ m — og forsynet med huller. Hidtil har rørene været for dyre, men vi nærmer os stærkt det tidspunkt, hvor de — når nedlægningsarbejdet udføres maskinelt — bliver konkurrencedygtige. De kan allerede nu med fordel bruges ved drænudløb og til samling af gamle dræn, der overskæres ved nydræning.

De omhandlede plastrør er tynde, hvilket er en fordel, og de er så glatte, at en plastledning med en diameter på 4 cm har samme vandføringsevne som en lerrørsledning med 5,5 cm diameter.

Rørene passer godt ind i mekaniseret dræning, og i Holland går de som varmt brød. Sidste år var 30 % af de benyttede rør plastrør. Det tilføjes i Holland, at den store anvendelse er forud for forsøgene på det omhandlede område.

I Tyskland arbejder man med at konstruere en maskine, der kan trække rørene ned i normal drændybde, uden at der opgraves drængrøfter.

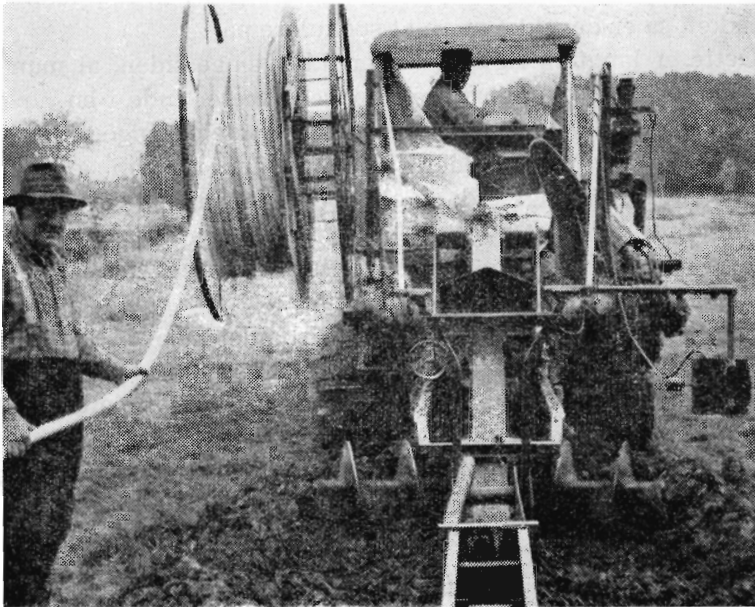
Herhjemme har Hedeselskabet — foreløbig på 6 forskellige steder — nedlagt prøvestrækninger med plastrør for at indhøste erfaringer bl. a. m. h. t. huller og slidseres levedygtighed i danske jorder.

Når vi nu går over til mekaniseret dræning, må man ikke glemme, at der da bør tages hensyn hertil ved projekteringen, så der nås frem til en form på drænsystemerne, så maskinarbejdet lettes.

Som nævnt er vi igang med maskinerne. Disse blev ved de af Hedeselskabet ledede arbejder anvendt i følgende omfang ved egentlige dræningsarbejder:



Moderne specialmaskine til nedlægning af almindelige drænrør.



Samme moderne maskine monteret til nedlægning af endeløse plastrør og samtidig udlægning af glasuldsmåtter.

	1961	1962
Sjælland	200 ha	769 ha
Lolland-Falster	310 ha	556 ha
Fyn	140 ha	302 ha
Jylland	42 ha	63 ha
Ialt	692 ha	1690 ha

Jyderne har øjensynligt svært ved at beslutte sig, det går lettere for øboerne, vel også fordi der er flere ikke-landmænd med landejendomme, hvor der skal foregå noget.

Hvordan er så priserne ved maskinel udført dræningsarbejder?

Det er væsentligt billigere end med håndkraft uden tilskud — ca. 20 %.

Det er 8—10 % dyrere end med håndkraft med nuv. tilskud og med tilskud til drænrørene ved maskinanvendelse.

Det kan ikke konkurrere med håndarbejde med tilskud til både rør og arbejds løn.

Der er på flere steder i landet kun mulighed for at få et dræningsarbejde gennemført, hvis der anvendes maskine. Dette gælder f. eks. hele Nordsjælland.

Altfor mange landmænd har den opfattelse, at når ledningerne er dækket, så er der ikke mere at spekulere på.

Dette er langt fra rigtigt. Det er ikke længe siden, at man i aviserne kunne læse, at man flere hundrede meter inde i en hovedledning havde fundet en død ræv. De mindre sideledninger kan stoppes af tudser, træ- og planterødder kan trænge ind, rør kan sætte sig, fin-kornet sand kan trænge ind, og okker kan udskilles i rørene. Endelig skal det anføres, at det hvert år bør efterses, om udløbene er i orden.

Af de ovenfor nævnte ulemper er især indtrængen af fint sand og udskillelse af okker af betydeligt omfang.

Hedeselskabet har i adskillige år arbejdet med disse problemer.

Forsåvidt angår finsandet begyndte man med at dække ledningerne foroven — senere helt rundt — med forskelligt materiale. I årenes løb har vi forsøgt med tørvestrøelse i forskellige tykkelser, kort lyng, hakkelse, avner, langhalm, rapgræshalm, savsmuld, tørvesmuld og alm. muld. De bedste resultater har vi opnået med et 3 cm tykt lag tørvestrøelse og med savsmuld. I begge tilfælde skal ledningen dækkes helt rundt.

I de senere år har man tillige eksperimenteret med *glasuld* og *rockwool*. Det ser ud til, at det vil blive de sidst nævnte materialer, der vil gå af med sejren. De er fortrinlige til at holde sandet tilbage, og de kan formentlig også konkurrere rent økonomisk.



Plastledning sikres mod indtrængning af finsand ved dækning med en glasuldsmatte.

Forsåvidt angår okkerudskillelse i drænledningerne har man hidtil kun haft de gamle kendte midler, enten at grave ledningerne op og rense rørene eller at trække rørene igennem.

For 4 år siden hørte vi om en rensemaskine i Holland. Vi sendte nogle folk ned for at se på den, og resultatet blev, at vi købte en maskine i 1961. Den virkede så tilfredsstillende, at vi købte yderligere 2 i 1962 og en i 1963.

I de to første år rensede vi 1 mill. meter drænledning, og det er vort indtryk, at resultatet har været tilfredsstillende. I år har alle 4 maskiner været fuldt beskæftiget. Vi begyndte endda længe før isvinteren var overstået.

Anskaffelsesprisen for et sådant renseanlæg — rensemaskine, traktor, materielvogn med bl. a. en ekstra pumpe, som kan føre vand til arbejdspladsen — er ca. 70.000 kr. Gennemsnitsprisen for at rense en m drænledning er ca. 35 øre, hvilket er væsentligt mindre end, hvad man tager for tilsvarende arbejde i f. eks. Holland. Vi betragter

det som et servicearbejde, som der ikke skal være egentlig fortjeneste på.

Denne nye form for rensning af drænledninger bør medføre, at der allerede ved projekteringen af drænsystemet tages hensyn hertil. Vi bør nok forlade de former for drænsystemer, der ligner et juletræ, og i stedet gå over til — i så stor udstrækning som muligt — at hver ledning får sit eget udløb. Det vil lette et evt. rensningsarbejde meget.

Foruden at arbejde med sandindtrængning og okkerudfældelse arbejder vi med adskillige andre problemer vedr. dræning. Jeg skal f. eks. nævne indtrængning af rødder i ledningerne samt plovsålens tætning fremkaldt af de tunge maskiner. Ikke mindst det sidste bør landmændene have opmærksomheden henledt på.

Efter nu at have omtalt udviklingen i dræningsarbejdet og dette arbejdes nuværende stade, kan der være god grund til at gøre status.

Dette er meget svært, idet den ældre statistik er ufuldstændig. Men det er også svært, fordi man ikke ved, hvor store arealer der er omdrænet.

På grundlag af Statistisk Tabelværk, produktionsstatistikken for drænrør samt landbrugsministeriets statistik kommer man til ca. 1,4 mill. ha. Hvor meget dette tal skal reduceres med for omdræninger vides ikke, men man er formentlig på den rigtige side, når man regner med, at der her i landet er drænet 1,0—1,2 mill. ha eller op mod $\frac{1}{3}$ af landbrugsarealet. Det er forbavsende, at man allerede i 1881 havde drænet 800.000 ha, hvoraf mange vel skal omdrænes i en nær fremtid.

Alligevel mangler der stadig meget. Dels findes der stadig arealer, som burde drænes, dels vil der i de kommende år blive tale om omdræning af store arealer, fordi anlæggene nu er udtjent, og dels vil en del omdræninger blive nødvendige, for at man på fuldt tilfredsstillende måde kan færdes på arealerne med de stadig tungere landbrugsredskaber.

Det kan i hvert fald fastslås, at der i mange år fremover endnu vil være et stort dræningsarbejde, der skal udføres her i landet.

Det drejer sig om et arbejde, der ikke alene er til gavn for den enkelte landbruger, men som er til gavn for hele landet. Man må derfor håbe, at der især fra det offentliges side må blive tilvejebragt sådanne forhold, at arbejdet kan fortsætte i et rimeligt forhold.

I en bog om dræning fra 1857 står følgende:

»Hvad der endnu staaer tilbage for Drainingens heldige Fremgang her i Landet, er en kraftigere bistand fra Regeringens Side, end der hidtil har været viist den.«

Vi skulle vente til helt hen i 1920'erne før dette hjertesuk blev

hørt, og først med loven af 1933 fik vi en efter tidens forhold moderne lovgivning. Det har af alle politiske partier været erkendt, at der i 1933 blev vedtaget en virkelig god lov, der har været til gavn både for landmænd og arbejdere.

Jeg skal ikke nærmere komme ind på, hvad der skete på den politiske arena sidste år, men jeg skal nævne nogle af resultaterne for dræningens vedkommende:

Statens beløb til lån og tilskud mere end halveret.

Bortvandring af arbejdere og mestre.

Hedeselskabets grundforbedringsstab reduceret med 27.

Spørgsmålet om statens fortsatte støtte til grundforbedringsarbejdet er nu lagt i hænderne på Den store Landbokommission.

Jeg vil sige til denne kommission m. fl., at det haster, hvis vi ikke skal til at gentage citatet fra bogen fra 1857.

Det vi må bede landbokommissionen om, er

at den erkender, at dræning er noget, som samfundet er interesseret i og som staten under en eller anden form bør interessere sig for, og

at den indstiller, at der snarest foretages en revidering af grundforbedringsloven.

Vi må se frem til og ønske: en revideret grundforbedringslov, der åbner mulighed for fortsat at kunne få grundforbedringslån hos staten, og således at disse lån — samt lån gennem kreditforeninger, sparekasser m. v. — bevarer fortrinsretten.

bevarelse af statstilskud — formentlig varieret efter udførelsesmåden — for at tilskynde til dræningsarbejders udførelse,

grønt lys for maskinarbejde.

valgfrihed for landbrugeren af maskine og et mindre tilskud eller håndkraft og et større tilskud.

Hvis disse ønsker kan opfyldes inden altfor længe, vil vi endnu kunne få dræningsarbejde gennemført i rimeligt omfang; skal det derimod vare år, er jeg bange for, at der bliver slået for meget i stykker.

Enestående produktivetsstigning

Mens dansk landbrug før krigen var i stand til at føde ca. 10 mill. mennesker på dansk kost, kan dansk landbrugsproduktion i dag føde 15 mill. mennesker. Sat i forhold til indsatsen af arbejdskraft vil det sige, skriver »Landøkonomisk oversigt 1963«, som De samvirkende danske Landboforeninger har udsendt i forbindelse med de årlige delegeretmøder, »at mens hver mandlig helårsarbejder i landbruget før krigen producerede landbrugsvarer nok til 27 mennesker, så er hver mandlig arbejdskraft i dansk landbrug i dag i stand til at forsyne 60 mennesker med landbrugsvarer. Dette er en imponerende produktivetsstigning i sammenligning med andre erhverv og med andre landes landbrug, men også det *absolutte* produktivetsniveau er enestående.«

Disse kommentarer skal ses på baggrund af et nogenlunde uændret landbrugareal målt i ha fra før krigen til 1962, men samtidig er i de mellemliggende år rationaliseret på mange måder.

I 1939 var der 594.000 heste og 6000 traktorer i brug. I 1962 var dette ændret til 99.800 heste og 136.700 traktorer + 15.800 mejetærskere og 18.600 grønthøstere samt et par hundrede tusinde gummihjulsvoagne. Desuden er bl. a. antallet af malkeanlæg i samme periode steget fra 3600 til 134.500.

Medvirkende til den store produktivetsfremgang er også det væsentlige, at forbruget af handelsgødning fra 1939 til 1962 er steget fra 674.000 tons til 1.841.000 tons eller pr. ha fra 209 kg til 594 kg.

Den landøkonomiske oversigt gør opmærksom på, at der i perioden fra 1937—62 med støtte i grundforbedringsloven er foretaget en nydyrkning og udvidelse af omdriftsarealet på 538.300 ha, og at hovedparten heraf skyldes dræningsarbejder, nemlig ca. 500.000 ha. Siden 1940 er der yderligere efter landvindingsloven indvundet eller grundforbedret 139.000 ha. De første arbejder har gennemsnitlig kostet 1000 kr. pr. ha og de sidste gennemsnitlig 1340 kr. pr. ha.

Fra 1939 til 1962 er det gennemsnitlige udbytte pr. ha af de ca. 2.750.000 ha, der er medregnet, steget fra 36,6 afgrødeenheder til 48,6 afgrødeenheder eller med 32,8 %. En afgrødeenhed svarer til 1 hkg byg.

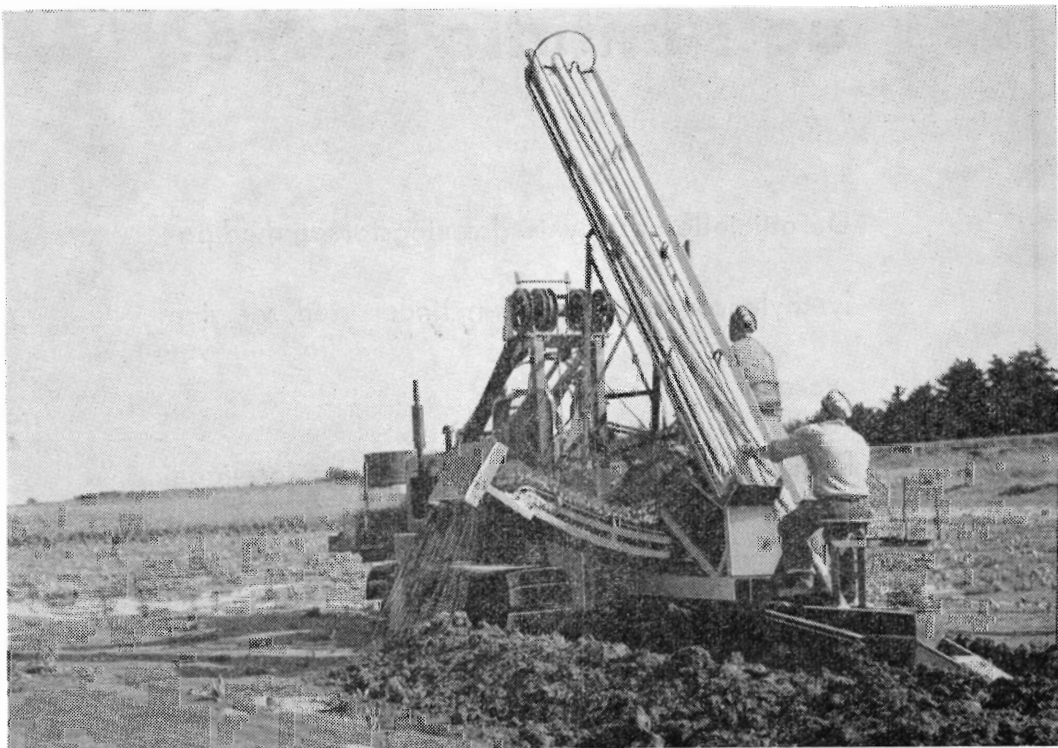
Opstiller man det ikke urimelige regnestykke, at 500.000 ha ved grundforbedring gennemsnitlig har givet blot 5 afgrødeenheder mere pr. ha og ansætter bygprisen til 40 kr. pr. hkg, vil det sige en *årlig merindtægt* for disse arealer ialt på 100 mill. kr. Heroverfor står et tilskud fra staten på 200 mill. kr. en gang for alle.

H. S.

Glåsuld har alle fordele...

- nu også i dræningens tjeneste

- den langfibrede, robuste og holdbare GLASULDFILT, der overalt er anerkendt som et effektivt isoleringsmateriale i bygningsindustrien, har nu udvidet sit virkefelt til også at gå i opdyrknings tjeneste, nemlig ved drænings-og afvandingsopgaver. Nylig afsluttede forsøg har godtgjort, at tynd GLASULDFILT omviklet de moderne plastic-drænrør sikrer, at røernes overflade bedre kan modtage vandet fra omgivelserne.



Glåsuld

AKTIESELSKABET

DANSK GLASULDFABRIK

(AKTIESELSKABET FOR KEMISK INDUSTRI)

AALBORG

Telf. (081) 3 41 77

AMALIEGADE 15 - KØBENHAVN K

(01) Central 6388

VEJLE

Telf. (042) 1. 12 86 - 25 67

GLASULD

Kan man gøre drøning billigere og samtidig bedre?

De officielle og private dræningsforsøg med polyethylenrør som for tiden finder sted, vil give svaret.

Resultaterne af disse forsøg ventes at foreligge i løbet af 1964.



DAN BRIT KEM^{A/S}

KLØVERMARKSVEJ 70, KØBENHAVN S. TLF. ASTA 5814

Litteratur

»Bøj dig for blæsten«

Af Salomon I. Frifelt, Rosenkilde og Baggers Forlag, 228 s. (22,— kr).

Roman, står der på omslaget til den nye bog, som Salomon Frifelt har udsendt på Rosenkilde og Baggers Forlag. Der burde have stået *fortælling* i stedet. Det havde langt bedre dækket bogens indhold, klassificeret den til den succes, den er sikker på i tusindvis af hjem, først og fremmest i hedeegnene og vel i særlig grad på de egne omkring Ølgod-Sdr. Omme-Grindsted, som dens handling er henlagt til, og hvor enhver lidt ældre vil genkende både steder og i mange tilfælde også et ikke ringe antal af de personer, der fortælles om i bogen.

Det kan være farligt at lægge en handling i en bog så tæt op ad virkelige begivenheder, som Salomon Frifelt har gjort det her, og når det gøres, så det kun er de gode handlinger, det hæderlige og det rosværdige, der knyttes til let genkendelige skikkelser, kunne det let forringe bogens værdi. I stedet tjener det her til at give både handling og udvikling i bogen en glød og farve, som fanger læseren. Når man er færdig med den og lægger den fra sig, har man haft nogle gode timer i godt selskab.

Der er dejlige skildringer i den af natur, af gammel jydsk levevis, af jævn mands tale og tankesæt, — imellem linierne er den den jydsk hedebondes historie, sådan som hedeopdyrkernes liv formede sig i sidste halvdel af det 19. århundrede, fortalt så det bliver det mest sanddru billede, der måske endnu er tegnet af disse bønders brydsomme, opslidende og fattige år i kampen for at vinde det daglige brød fra de vide og magre sandsletter, hvor krat af egepur var skoveventyret og den lyngklædte kæmpehøj det eneste, der brød ensformigheden.

Der er handling, endda også stærke optrin i bogen, beretninger om mord, om svig i kærlighed, ågerkarle og anden ondskab, hedebrande, der truer på livet, der er varsler om død og bryllup, så H. P. Hansen ville have nikket genkendende, — der er alt det, der hører til efter den allerbedste opskrift i den **Morten** Korchske genre, men der koges ikke sødsuppe eller vælling på det. I stedet bygger det historien op, så det altsammen føles naturligt og ægte — sådan er det virkelig hændt. Disse mennesker har levet — og de har noget at fortælle os andre.

Historien samles og udvikles om et par Fynbobrødre, der flytter til Vestjylland og køber hede for godt 100 år siden. Den ene gifter sig, er foretagsom og når langt som sognets foregangsmand, mens den anden oplever krigen som soldat i 1864 og lider skibbrud i sin videre udvikling. Omkring disse to, møder vi alle datidens store og små skikkelser. Et glimt gives af *Dalgas* (dog kaldet oberst Dalgas på et tidspunkt, hvor han ikke var det), en beretning om plantøren *Mads Holt* fra Paabøl (her kaldet Holm og også forrykket i tid), en del om den unge

I. C. Christensen og hans slægt på Hovenegnen, og en meget smuk skildring af en ung bondekone, der søger at vække åndeligt liv på egnen, kan kun være en skitse af Poul Bjerges moder, den kendte *Maren Hungebjærg*, fra hvis hjem så store åndelige kræfter spredtes. Også andre let genkendelige træk om Ølgodegnen er fæstnet til fortællingen, så der må nikkes forstående.

Der er mange gode ord i Salomon Frifelts bog. Han har givet den titlen: »Bøj dig for blæsten —«. Han burde have taget den tilføjelse med, som den lille, gammeldags hedeopdyrker Steffen bruger, da han overfor sin kone vil karakterisere forskellen mellem Morten Fynbo og ham selv og dermed mellem den ny og den gamle tid, idet han siger: »Ja, ser du, Abelone, sådan er vi oplært: Bøj dig for blæsten! *Og klar dig selv, som bedst du ka'!* Det er 11. og 12. bud i vor katekismus, men Morten Fynbo er fra en anden egn med et andet sindelav og et andet tav på både arbejde og penge — hvilket så der er bedst, ska' a ett sige.«

Salomon Frifeldt har skrevet sin bedste bog i den her foreliggende. Som Fritz Reuters »Landmandsliv« altid vil blive læst, sådan vil denne bog blive en klassiker.

H. S.

Svampe og insekter, der angriber træ

Ødelæggelse af træværk ved svampe- og insektangreb koster hvert år enorme summer, og det er et meningsløst spild, eftersom man i dag har midler til at forhindre ødelæggelserne eller bringe dem ned på et minimum.

Den første betingelse for, at man kan afværge en fare, er at man kender dens art og karakter. Til den ende har *A/S Kymeia* nu udsendt en nyttig lille håndbog: »Angreb og skader på træ«, der fortæller indgående om de forskellige træødelæggende organismer. Bogen er bl. a. tænkt som en hjælp i de tekniske skolars undervisning, men enhver, som er særligt interesseret i træbeskyttelse, kan rekvirere et eller flere eksemplarer. En tilsvarende håndbog er iøvrigt af *The Cuprinol Preservation Centre*, London, udsendt i den engelsk-talende verden, hvor den er gået i meget store oplag.

Træødelæggende svampe og insekter har som andre »skadedyr« deres helt berettigede plads i naturens store kredsløb. De fungerer som renovationsmænd. Hvis vi ikke havde dem til at destruere væltede træer og visne grene, ville jorden efterhånden blive opfyldt af dødt træ og skovene gå til grunde. Men uheldigvis skelner de træødelæggende organismer ikke mellem et udgået træ i en skov og et tilsvarende stykke udgået træ, der er anvendt i et hus, et møbel eller til en hegnspæl. Derfor må vi være på vagt overfor deres virksomhed.

Af de træødelæggende svampe er ægte hussvamp den bedst kendte — af de fleste mennesker vel den eneste kendte — men der er også den lille hussvamp, gul og hvid tømmer svamp, grubesvamp, korkhattene og flere andre. Hver enkelt svamps adfærd og de betingelser, hvorunder den udvikler sig, gennemgås nøje i bogen.

På samme måde som med svampene gennemgås i bogen rækken af træødelæggende insekter. Husbukken er den kendteste og farligste, men der er mange andre — borebillen, dødningeuret, lyctus-arterne, violbukken, snudebillerne, barkborenen, værftsbilleren o. s. v. Man skulle umiddelbart tro, at trækonserveringens hurtigt voksende udbredelse betød en almindelig nedgang i insektfaren,

men det er ingenlunde tilfældet. Der er tværtimod grund til at være på vagt.

En husbukkehun lægger i juni-august 60—100 æg, der med en lang læggebrod anbringes i revner og sprækker i nåletræ. Ud af hvert æg kommer en lille larve, der som voksen kan blive 25 mm lang og 6 mm bred. Larven æder sig gennem træet med sin egen længde pr. dag, og da den fortsætter hermed i 3—6 år, forstår man, at alene en enkelt husbukkemors afkom kan anrette store ødelæggelser.

Borebillen er det insekt, der frembringer »ormehuller« i møbler. Tidligere lod den sig i alt væsentligt nøjes med dette virkeområde, og man tillagde den ikke videre betydning som skadedyr. Imidlertid oplyser håndbogen, at vi i dag står overfor en forbløffende stigning i antallet af huse, som er angrebet af borebiller. Borebillen angriber navnlig krydsfinér og isolationsplader, især når der ved fabrikationen af disse er anvendt lim fremstillet af dyriske produkter.

Den lille bog understreger, at det er bedre at forebygge end at helbrede.

I få ord —

★

★

★



75 år

Den 7. november blev tidligere direktør for Hedeselskabet *Niels Basse* 75 år.

Direktør Basse, der stadig varetager en række opgaver, bl. a. som formand for Kongenshus Mindepark og direktør for A/S Jydsk Landvinding, var i dagens anledning genstand for stor opmærksomhed og megen hyldest fra de mange kredse, han i årenes løb har været i berøring med.

*

Siden 1889 er der i Norge ført statistik over elgjakten. Omkring århundredskiftet blev der fældet under 1000 dyr om året. I 1938 blev der skudt 1732, og siden 1945 har tallet været i overraskende stigning fra år til år, således at der i 1961 kunne skydes 7213 dyr.

*

Prisudviklingen på det svenske trævaremarked er nu ved at stabilisere sig, således at man kan ansætte prisforhøjelsen for gran til nogle få procent, medens priserne for fyr ventes at følge samme linie, selvom markedet endnu afventer de russiske tilbud på verdensmarkedet. Cellulosepriserne er steget ca. 6 procent.

*



Bevilget afsked

Laboratorieførst., civilingenør *Th. P. F. Mogensen*, Viborg, har efter ansøgning fået bevilget afsked med pension fra Hedeselskabet fra 1. januar 1964.

Th. Mogensen, der er født i Birkerød 1895, fik ansættelse ved Hedeselskabet umiddelbart efter, at han i 1920 var blevet cand. polyt. I 1943 blev han udnævnt til laboratorieførstander efter allerede i en lang årrække at have været den praktiske leder af laboratoriet. I hans tid er Hedeselskabets laboratorium undergået en vældig udvikling og er flere gange moderniseret, så det i dag er et af landets bedst

udstyrede laboratorier, der kan løse alle de vidt forskellige opgaver, det stilles overfor.

*

Hedeselskabets distriktskontor for Mose- og engafdelingen i Herning er fra 1. oktober rykket ind i nye kontorer i »Højskolehjemmet«s nybygning i Bredgade. I samme bygning er der samtidig indrettet kontorer for Hammerum Herreds Landboforening og for Kartoffelsektionen. Den nye adresse er Bredgade 30.

*

For ca. 10 år siden begyndte man i Holland for første gang forsøg med anvendelse af sække lavet af kunststoffer ved vandbygningstekniske arbejder. Erfaringen gav spændende resultater, og siden er forsøgene ført vidt frem, så sække-fabrikanterne og vandbygningsteknikerne er gået ind i et positivt og lovende samarbejde. Tidligere, da man brugte jutesække, var størrelsen af sækene begrænset, medens man nu, ved f. eks. at anvende sække af Polyamid, kan gå op til så store størrelser, at fordelene er meget overbevisende, når der f. eks. er tale om stærke strømforhold. Der er også en række tekniske fordele, hvor det drejer sig om udhuling enten i diger eller hvor kunststofsækkene er placeret som bundbeskyttere. Iøvrigt har måtter af polyæthylen vist sig at være særdeles anvendelig i en særlig teknisk udformning som bundbeskyttere ved diger og lignende steder.

Det er »Wasser und Boden« for oktober 1963, der fortæller enkeltheder om disse forhold.

*

I »Ugeskrift for Landmænd« har *V. I. Brøndgaard* skrevet en spændende artikel om vore mosers og vandhullers kendte *dunhammer*. Han fortæller, at den igennem tidligere århundreder har fundet udbredt anvendelse. Rødderne har været knust og brugt som fødemiddel, i kager, i brød, i grød, og i Tyskland er de stadig anvendt som svinefoder. En undersøgelse har vist, at dunhammerens frø indeholder ca. 18 % olie, der kan finde praktisk anvendelse i fernisser og endda som spiseolie. Jordstænglerne har ved forsøg i USA vist sig at kunne afgive 11—22 % ætylalkohol, og de tørre rodstocke indeholder ca. 46 % stivelse og sukker, men også 20 % fibre, som et tysk patent fra 1942 anviser vej til at fjerne. Sammenlignet med mel af majs, ris, kartofler og hvede har dunhammer-

melet mere fedt, bortset fra kartoflerne flere mineraler — mere protein end majs og ris og flere kulhydrater end kartofler. — De overjordiske dele af planten indeholder store mængder af bløde fibre, som i fl. amerikanske undersøgelser står på højde med andre industrielle textiltaver som hør, hamp, sisal og jute. Under sidste krig oparbejdede tyske fabrikker årligt indtil 500.000 tons fiber, og fra Sovjet meddeles, at man har fremstillet tøj af sådanne fibre. En forsøgsdyrkning i Amerika gav $8\frac{3}{4}$ tons taver pr. ha.

Uur Hedebrug

Ejeren af de store nyopdyrkede hedearealer syd for Ikast, hidtil kaldet »Københavnsheden«, dir. A. W. Nielsen, København, gør opmærksom på, at arealerne allerede for et par år siden har fået navnet *Uur Hedebrug* i tilknytning til en ældre navngivning på egnen.



Ny distriktsbestyrer i Aarhus

I forbindelse med distriktsbestyrer I. C. Pedersens fratræden 1. november som leder af Mose- og engafdelingens kontor i Aarhus er hidtilværende filialbestyrer i Silkeborg L. Bomholt Jacobsen udnævnt til distriktsbestyrer i Aarhus fra samme dato.

L. B. Jacobsen, der er 49 år gammel, stammer fra Kjellerup, blev landbrugs-kandidat i 1940 og samme år ansat ved Hedeselskabet.

Distriktsbestyrer Bomholt Jacobsen er iøvrigt fra 30. august udnævnt som tilforordnet sagkyndig for grundforbedringsudvalget for Skanderborg amt.

Kunstige søer og skidtfisk

I anledning af artiklen i »Hedeselskabets Tidsskrift«, hvor skovrider *Sven Larsen*, Tolne, anviste muligheder for anlæg af kunstige søer for at ophjælpe og erstatte den fauna, som på anden måde går tabt, har fiskeriejer *S. Nissen Jøker*, Spjarup Fiskeri, sendt Hedeselskabet følgende linier:

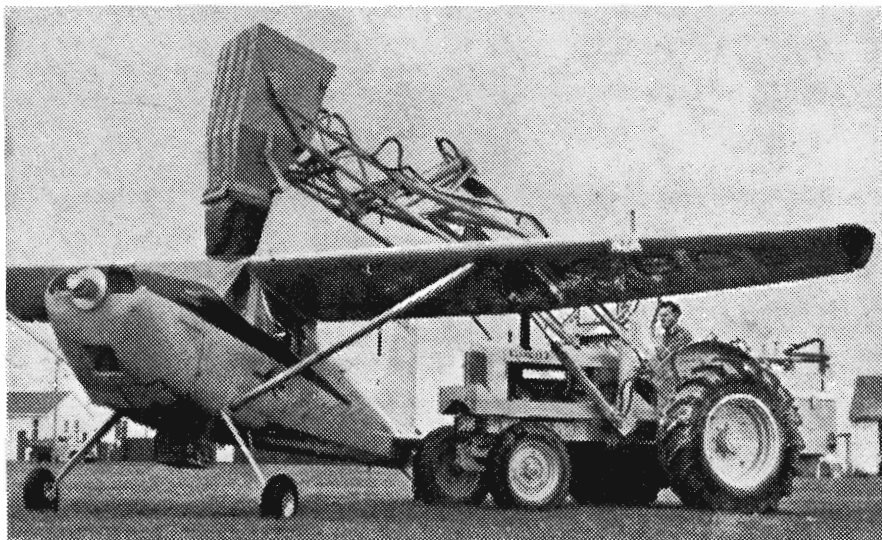
»Det er rigtigt, at noget sådant kan gøres mange steder, måske endda med økonomisk fordel tilligemed. En betingelse, for at et sådant foretagende kan blive til glæde og gavn, er dog for det første, at der ikke findes skaller, brasen eller anden skidtfisk, forinden opstemningen sættes, og for det andet at planere opstemningbunden og nedlægge afløbet så dybt, at en sådan sø kan udtømmes, så man på denne måde kan skille sig af med uønskede fiskearter. Det er nemlig en kendsgerning, at disse skidtfiskearter lader sig flytte fra det ene vand til et andet ved hjælp af ænder og vadefugle. Skidtfiskenes befrugtede ægs klæbeevne er så stærk, at de kan klæbe sig på fuglenes ben og fjer, og på denne måde fragtes de rundt til vande, hvor der ikke findes opgangsmuligheder. Hvis der findes skaller eller brasen i en sådan nylavet sø, vil denne i løbet af ganske få år være sådan besat af disse skidtfisk, at alle andre fiskearter vil blive underædt og fortrængt, og det samme vil f. eks. også gælde for gråænder, som søger samme føde.

Jeg beder Dem meget undskylde, at jeg så frit og uden opfordring prøver at vejlede her, især da jeg ikke kender det mindste til, om disse forhold bliver tilgodeset, men jeg er klar over, at det vil være skæbnesvangert, om disse to spørgsmål ikke lægges til grund.«

*

Mekanisering til det yderste

Sprøjtning fra luften bliver mere og mere anvendt og mekaniseringen skrider frem. Her læses sprøjtefirmaets maskine fra traktorens grab.



*

Ved Røros i Norge igangsattes i oktober en andels-spånpladefabrik med en investeringssum på 10 mill. kr. Fabrikken er et bemærkelsesværdigt nyt træk i denne industri, idet den udelukkende skal anvende *birketræ* som råmateriale. Der regnes med et årligt forbrug på 40.000 tons birketræ, der betales med 68,00 n. kr. pr. ton, og der skulle heraf kunne fremstilles 15.000 tons plader pr. år.

*

Nordisk Skovunion planlægger under forudsætning af tilstrækkelig tilslutning en fælles skandinavisk charterrejse til Canada i april 1964. Rejsen, der vil vare ca. 18 dage, er kalkuleret til ca. 5.000 kr. Hjemrejsen kan arrangeres valgfrit. Dansk Skovforening, V. Voldgade 86, København V, giver nærmere oplysninger.

*

Den nye tid

Det er ikke alle hedeboender, der er lige ivrige for at sætte hestene ud til fordel for traktoren.

En gammel hedebonde motiverede det overfor en pågående traktorsælger på følgende måde:

»A skal sej' dig, når mine heste er slidt op, så er de også betalt, men æ traktor? Hur manne af dem er betalt, når De er slidt op.

*



Danmarks eneste
specialfirma for motorsave
præsenterer:

DOLMAR-CC Model 1963

7 hk. motor, 10 kg. komplet
med 17" sværd og kæde.
Pris kr. 1.785,00

DOLMAR-CC er forsynet med vendehjul, automatisk smøring 12 mdr. effektiv garanti og hurtig levering af erstatningssav under reparationer.

DOLMAR-CX 8 hk. med 21" sværd og kæde komplet kr. 1.975,00

DOLMAR har også en effektiv krat- og buskrydder samt redskab for pæle, jord og plantebor. Kædepriser 17" kr. 113,-, 21" kr. 131,-, 24" kr. 147

RING OG AFTAL DEMONSTRATION ELLER SKRIV EFTER YDERLIGERE OPLYSNINGER

Sjælland:
SCANDIA-TECHNIQUE
Bangsbo Plads 53
Vanløse, telf. (01) 746100

Fyn:
Holger Nielsen
Alleskoven pr. Fåborg

Jylland:
Joh. Møller
Nygade
Kliplev, telf. (046) 87814

Bornholm:
Nexo Smede- og Maskin-
forretning
Brogade 7
Nexo, telf. 338

Viborg Byes og Omegns Sparekasse

Telefon (0761) 1400 (4 lin.)
Sct. Mathiasgade 68

Kontortid: Kl. 9—15

Lørdag: Kl. 9—12

Aftenekspedition:

Fredag kl. 18,30—20

Filialer:

Karup
Flyvestationen Karup
Mammen
Løgstrup

Planter for
HAVE
MARK
og
SKOV



Brostrøms PLANTESKOLE

v/ C. Nielsen

Viborg. Telefon (0761) 42

Hårdføre og veldrevne arter for
ethvert formål

Randers Mørtelværk og Betonrørfabrik

v/ Marius Ødum
Kristrup pr. Randers
Tlf. Randers (0621) 400 fri not.

Kun \triangle mærkede varer
føres

Største lager
Bedste kvaliteter

FORLANG TILBUD

HVORFOR VENDE TIL I MORGEN?

KØB GØDNINGEN NU I DAG!

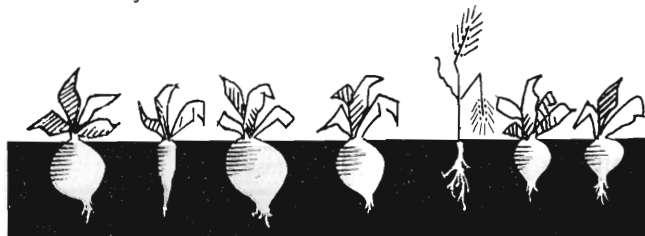
— så sparer De både tid og penge

De får gødningen ca. 80 øre billigere pr. hkg end i forårs-
månederne

De får alligevel den sædvanlige, lange kredit

De får sikkerhed for rettidig gødskning, idet De undgår even-
tuelle leveringsvanskeligheder i foråret.

Derfor: Vil De være økonomisk og sikker — så tag gødningen
hjem NU!



DANSK ANDELS GØDNINGSFORRETNING

Styrk Dem selv og hele land-
bruket gennem køb og salg i
andelsforeningerne.



Trifolium Frø



KØBENHAVN

RANDERS

ALT I CEMENT **VARER**

Vi kan levere rør i alle
gængse størrelser efter
Ingeniør- normer.
Hurtig levering — reel
betjening.

**TJÆREBERG
CEMENTSTØBERI**
Telefon 21

**Hammerum Herreds
Spare- og Laanekasse**
Telf Herning (071 1) 3733 (fl lin.)

Kontortid:
Mandag-Torsdag 10-12,30 og 14-17
Fredag tillige 18,30-19,30
Lørdag 10-12,30

**Hjortsøs
Planteskole**
Tlf. Viikinge (03493) 20 Svebølle

har siden 1896 **SKOV
HAVE og
MARK**
leveret planter til

Forlang tilbud

HANDELSBANKEN
i Viborg

Filial af
Aktieselskabet
Kjøbenhavns
Handelsbank

Kontor i **KARUP og
KØLVRAA**

**J. C. Halvorsen &
Sønner**
Krogshgades Cementstøberi
Kontor: Nordborggade 57,
Aarhus telefon 45999
Fabrik: Lystrupvej 60, Risskov
telefon 7 73 19

Træplanter til Have og Kirkegaard
Mark og Skov
Plænegræs

LOMBORGS PLANTESKOLE
GRANHØJ v. AALBORG

TLF. 2 01 01 TLF. 3 40 40

Stort, farveillustreret
katalog
sendes gratis
på forlangende

Røde drænrør
fra 2"—12" haves altid på lager

Forlang tilbud

**„SOFIENLUND“
TEGLVÆRK**
Telefon Ulstrup (0621) 10

Kaas Briketter

Hovedforhandler:
**NORDJYLLANDS
KULKOMPAGNI**
Nørresundby
Telefon (081) 2 20 44
Fabrik: Kaas Tlf. Kaas Nr. 11

Varde Bank
Esbjerg afdeling

Kongensgade 62 og
Fiskerihavnen

**Stenvad
Cementstøberi**
Telf. (063) Stenvad 6
Arnold Westmark

Alle Δ mærkede rør føres
ALTID LEVERINGSDYGTIG

**PALUDANS
Planteskole A/S**
KLARSKOV

Skovplanter, allétræer,
hæk- og hegnsplanter
Forlang prislister
Telf. Klarskov (03 782) 9

Midtjyske Teglværkers Salgskontor S. m. b. a. Alle størrelser i drænrør leveres
Telefon Viborg 1330

C L O C



Der er penge at tjene i hver fure...

Hvad der er spår't er fortjent – siger et gammelt ord, og det passer for VOLVO, fordi VOLVO-traktoren, hvadenten det er benzin eller diesel, er ualmindelig økonomisk i brændstofforbrug – men det er kun een af grundene til, at VOLVO er billigst i brug i det lange løb.

VOLVO er skabt for nordiske forhold, og mere end 100.000 nordiske traktorejere bruger i dag VOLVO. Det svenske stål og den vel gennemtænkte konstruktion giver fantastisk slidstyrke. VOLVO findes i benzin eller diesel fra 40 til 79 hk.

Lad VOLVO-forhandleren vise Dem, at den også kan tjene penge til Dem!



VOLVO



HOLD DEM TIL VOLVO – DEN HOLDER TIL DEM

en gravende succes

RIMAS

„Gold Digger“

Ny model

grøftegraver type 200 H



... med en hel skovfuld af fordele.

Ringsted Jernstøberi & Maskinfabrik a.s - Telf.: (03615) 1848

Salgsinspektører: N. Stadsgaard-Thomsen, Tlf. Yding 7 Gottlieb Larsen, Tlf. Haderslev 2,5071
Gregers Nielsen Tlf. Ringsted 1592 E. Lehn, Tlf. Glumsø 386

AKTIESELSKABET

NORDISK BRANDFORSIKRING

ALLE ARTER FORSIKRINGER

GRØNNINGEN 25 - KØBENHAVN

A/s De forenede Teglværker

EGERNSUND - TELF. GRAASTEN 51713 og 51714

LEVERER TEGLVARER OVER HELE LANDET



JORDBRUGSKALK

fra vore værker i

Faxe - Holtug - Hadsund - Svendstrup J.

Aktieselskabet

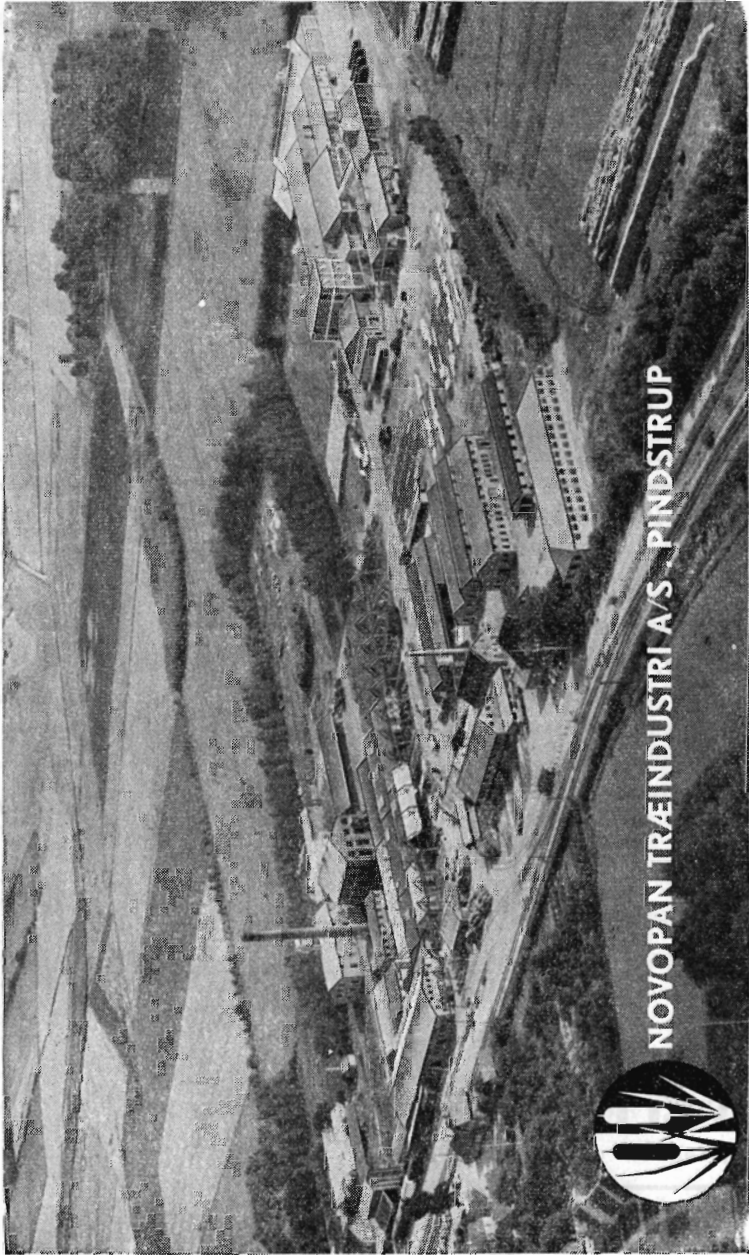
FAXE KALKBRUD

Jordbrugskalkafdelingen

Frederiksholms Kanal 16 København K Telefon Minerva 7500

AEROLIT

DANSK SIKKERHEDSPRÆNGSTOF



NOVOPAN TRÆINDUSTRI A/S PINDSTRUP



Sydvestjydske Teglværkers Salgskontor Ølgod Telefon 58 og 59

Ellidshøj Kridt- og Kalkværk

ved C. M. Christiansen, Århus.

Telefon: Ellidshøj 4 og Aarhus 2 73 12

Fabrikation af
jordbrugskalk og
foderkridtmel

Elementbroer - Jernbetonspunsplanker

Specielle emner efter opgave

Alt i betonvarer efter D. S. 400

Ringkøbing Cementvarefabrik - Tlf. 601 - 602

N. Skytte

Videbæk Cementvarefabrik - Tlf. 214



MEJERIERNES OG LANDBRUGETS ULYKKESFORSIKRING

Gensidigt selskab • Oprettet 1898

Henvendelse til kredæns tillidsmand eller til hovedkontoret:
Vester Farimagsgade 19, København V. - Telf. Minerva 350

Kjellerup Betonvarefabrik

ved J. T. Birk

Telefon Kjellerup 45 • Efter kl. 17: Telefon Rødkjærsbro 14

Fører kun \triangle mærkede varer

Alle arter betonvarer til afvanding og kloak føres. Forlang tilbud

Skovtjære 0.433.

Mod vildt- og museskader

Musetjære. Kun mod mus.

Mere effektiv end 0.433.

Arbinol. Spangol V.

(Vildtbid.)

Stødbrinol.

Mod rodfordærver.

Specielt monterede sprøjter.

Brochure: »10 år«.

Sprøjten og sprøjte teknik.

Spsøjtningresultater 1953/54.

DIANA SKOV TJÆRE

Orehoved, Telf. 96* og 119

Aktieselskabet
L. HAMMERICH & CO.
Specialforretning i bygningsartikler
Grundlagt 1854 • Tlf. 2 71 55 (3 lin.)
Århus

Hulkjærhus Planteskole

Rødkjærsbro

Telefon Ans (0681) 25

Planter til
skov, læhegn og have

Importør af ORE-
GON kæder og
tilbehør af motor-
save.

HENNING HANSEN

Skovservice

Vejle, tlf. 5200 (042 1)

Frøavlscenret

HUNSBALLE

Telf. Holstebro (0741) 533

Frøavl og frøhandel

Bjerringbro Cementvare- fabrik

ved Th. Petersen

Telefon (0761) Bjerringbro 111

Alle \triangle mærkede rør
impregnerede og
ulmpregnerede

Stort lager

Altid leveringsdygtig

Røde drønrør

D. S. nr. 403, syrefast kvalitet

Fredenshøj Teglværk

Aabenraa Telefon (046) 22127

Den er rigtig!



DEN
ER FRA

Zinck GODT-
HAAB



FORLANG
„ODIN“
ØL

FINESTE KVALITETER



VANDINGSANLÆG

Ønsker De?

- Gennemført kvalitet
- Lette og stærke rør
- De hurtige og robuste koblinger
- Sprinklere der vander jævnt
- Sagkyndig og reel projektering
- Anlæg, hvortil reservedele hurtigt kan skaffes,
- fordi det er dansk arbejde —

henvend Dem
om brochure
og tilbud

DANSK VANDINGS INDUSTRI

Snøghøj pr. Fredericia Danmark tlf. (0431) Erritsø 211

Husmandsbrandkassen for Danmark

Husmændenes ulykkes- og ansvarsforsikring

Nørre Voldgade 15

København K

Omhyggeligt behandlede **skovplanter**

Danplanex

i værdifulde provenienser

Planteskoler A/S · Rødekro · Tlf. (046) 62933*

Nivaagaard Teglværk

Nivaa telefon nr 9

Drænrør

Mursten

Teglblokke

Tentordæk

**PETERSEN &
PEDERSEN**

VIBORG

Telefon 195 og 1325

Alt i elektricitet

**Skive
Cementstøberi**

Knud Østergaard

Telefon (075 1) 921

NORMRØR

med garantimærket \triangle

Imprægnering · Brøndrør

SKANDIA KALK^{A/S}

Kontor: Gug, tlf. Sdr. Tranders 147 (081-51711)

Jordbrugskalk fra værkerne i

Batum

Ferslev

Gug

Kaas

Visse

ERIK EMBORG

H. THEUT^{A/S}

AALBORG
AKVAVIT

Mc CULLOCH kædesav

NU med automatisk kædesmøring!



Verdens bedste kædesav er yderligere forbedret og leveres nu med **automatisk kædesmøring**. Trods mindre besvær er De sikret bedre og hurtigere skæring og længere levetid for svær, kæder og kædehjul. Endnu en fordel er føjet til de mange andre, der forlængst har gjort

McCULLOCH til saven, fagfolk griber til, når et stykke arbejde skal udføres ordentligt og hurtigt.

McCULLOCH 380 A er trods sin lette vægt og vibrationsfri gang et kompakt muskelbundt, der med uanede kræfter driver kædesaven igennem enhver forhindring. Det ekstra store luftfilter, den fuldt indbyggede karburator og den direkte kraftoverføring giver stor driftssikkerhed, og dette - i forbindelse med et ringe brændstofforbrug - gør McCULLOCH til en særdeles økonomisk investering i ethvert skovbrug.

McCULLOCH - verdens mest solgte kædesav fås i mange forskellige modeller - vælg den kædesav, der passer bedst til Deres arbejde.

MAC-15	4,5 HK	m. 16" sværd,	8,6 kg	Kr. 1240,-
200	4,5 HK	m. 16" sværd,	8,6 kg	Kr. 1615,-
380	6,0 HK	m. 16" sværd,	9,6 kg	Kr. 1910,-
380 A	6,0 HK	m. 16" sværd,	9,6 kg	Kr. 2020,-
740 L	7,5 HK	m. 18" sværd,	10,7 kg	Kr. 2625,-

Carl F. Petersen

Tlf. Hi. 3138

Gasværksvej 9 - København V.

SJÆLLAND

McCULLOCH kædesave,
v/br. A. Bøge Andersen,
Københavnsvvej 107,
Røskilde.
Tlf. Bosa 6996.

Specialværkstedet,
v/br. Eigil Johansen,
Tårnvej 34, Faxe.
Tlf. Faxe 465.

Esse Service Station,
v/br. Holger Møller,
Frederiksberg, Søre,
Tlf. Søre 1151.

Odsørreds McCULLOCH motorsave,
v/br. Sv. E. Larsen,
Isøfjordsvej 4, Nykøbing Sj.,
Tlf. Nykøbing 1066.

LOLLAND - FALSTER - MØN

McCULLOCH motorsave,
v/br. Arnold Larsen,
Flintinge, Lolland.
Tlf. Flintinge 126.

FYN

Fyens McCULLOCH motorsave,
v/br. Andreas Petersen,
Højby, Fyn.
Tlf. Højby 260.

JYLLAND

McCULLOCH motorsave,
v/br. B. Landbo Nielsen,
Sjærring St., Thy.
Tlf. Sjærring 129.

McCULLOCH kædesave,
v/br. Søren G. Nielsen,
Stem pr. Terndrup.
Tlf. Terndrup 193.

McCULLOCH motor skovsæve,
v/br. Jørgen Rasmussen,
Lundby pr. Aulum.
Tlf. Aulum 355.

Sønderjyllands McCULLOCH
motorsave,
v/br. Bent K. Petersen,
Tårning pr. Hannelev.
Tlf. Hannelev 84x.

Ålborg Cykellager,
v/br. Børge Pedersen,
Jernbanegade 17, Ålborg.
Tlf. Ålborg 34029.

N.S.U. forhandler,
Henry Vørre,
Gøtthersgade 32C, Viborg.
Tlf. Viborg 2163.

B.M.V. forhandler,
Viggo Thomadsen,
V. Høllensstræde 11-13, Randers.
Tlf. Randers 4517.

B.M.V. forhandler,
Knut Nielsen,
Nørrebrogade 16, Århus C,
Tlf. Århus 33544.

N.S.U. forhandler,
Niels Blumensæd,
Nøstergade 51-53, Silkeborg.
Tlf. Silkeborg 2330.

Hammel McCULLOCH service,
v/br. Jens Peder Rønde,
Vadstedvej 13, Hammel.
Tlf. Hammel 69.

Mekaniker Holger Knudsen,
Dyvelvej 7,
Give.
Tlf. Give 404.

N.S.U. forhandler,
Rich. Søndergaard,
Købmagergade 8, Fredericia.
Tlf. Fredericia 1295.

BORNHOLM

Pedersker Autoværksted,
v/br. S. P. Ravnebjerg,
Pedersker, Bornholm.
Tlf. Pedersker 111.

Hr. Sv. P. Ravnebjerg,
Aakirkebyvej 27,
Rønne, Bornholm.
Tlf. Rønne 1900.