



INDHOLD:

Vandløbenes
oprensning

Omkring
Klelund plantage

Dræning og tørke

Litteratur

Skovtræforædling
i Sverige

Oplag: 18.600

HEDESELSKABETS TIDSSKRIFT

Nr. 14 - 81. årg.

15 nov. 1960

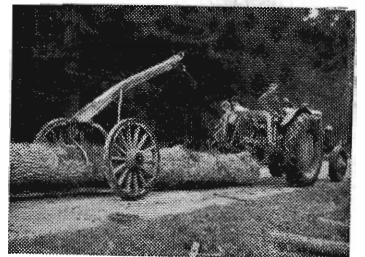
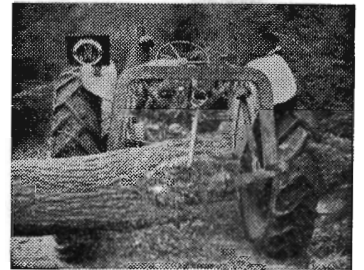


Nuffields kraftige motor kommer rigtig til sin ret ved det hårde og krævende skovarbejde . . !

Nuffield med det kolossale kraftoverskud klarer det hårdeste arbejde — i al slags vejr. Det er den bedste sli-der De kan få. Den kraftige hydrauliske løft er uhyre let at indstille i højden og tager uden vanskelighed selv de største stammer. Den lille venderadius giver en enestående manøvreduktighed og hurtig og nem kørsel mellem stam-merne. Den overdimensione-rede kobling på 28 cm kræver ingen indven-dig justering el-ler smøring.



Nuffield leveres med 56 eller 45 HK diesel motor (SAE).



De 50 huller for ophængning af redskaber foran, bag og under traktoren giver utallige anvendelses-muligheder.

Nye priser.
Nye fordelagtige
betalingsvilkår.

NUFFIELD
UNIVERSAL
TRAKTOR

Tal med den nærmeste
Nuffield-forhandler om en
demonstration —
der er Nuffield-forhandlere
overalt i Danmark



DANSK OVERSØISK MOTOR INDUSTRI A/S - GLOSTRUP



Japansk lærk — *Larix leptolepis*.

Den japanske lærk har først på et forholdsvis sent tidspunkt vundet indpas i hedeskovbruget, men er siden da blevet anvendt i meget stor udstrækning, og dens betydning som hjælpetræart fremgår bl. a. af, at den er blevet kaldt 2. generations bjergfyr.

Træartens proveniensproblemer er ikke tilstrækkelig belyst ved forsøg, men nye forsøg på international basis er fornylig blevet anlagt i en række lande, bl. a. i Danmark.

Der kendes fra praksis forskellige typer af japansk lærk, og en af disse kan man se i den gamle bevoksning nær restaurationen i Kongenshus Mindepark. Det er en meget robust type, der har været i stand til at vokse op og danne bevoksning under særdeles vanskelige kår.

For at bevare og forbedre denne type har Hedeselskabets Skovfrøcentral etableret en frøhave opbygget af podninger af 13 udvalgte enkelttræer fra den gamle bevoksning ved Kongenshus.

De ældste podninger i denne frøhave har i år meget stærk koglesætning, som det fremgår af ovenstående billede, der viser en podning fra 1955 af træ nr. 1.

Novopan Træindustri A/S
samarbejder med Hedeselskabets
Skovfrøcentral for på denne
annonceplads at bringe oplysninger
om forædling af nåletræerne.
Nr. 17



NOVOPAN TRÆINDUSTRI A/S

PINDSTRUP . TELEFON 39*

Løve Garn

Aktieselskabet Holger Petersen

Købmagergade København K



Skandia-kalk

Alle arter jordbrugskalk



Skandinavisk Kalk og Kridt 1/5

Aalborg: Telefon 2 92 55

Driftskontor: Tlf. Sdr. Tranders 147

Viborg Byes og Omegns Sparekasse

Telefon 1400 (4 lin.)

Sct. Mathiasgade 68

Kontortid: Kl. 9—15

Lørdag: Kl. 9—12

Aftenekspedition:

Fredag: Kl. 18,30—20

Filialer:

Karup

Flyvestation Karup

Mammen

Løgstrup

Sine forsikringer tegner man i

NORDISK

Liv og Ulykke

Grønningen 17, København K. Telefon Min. 8111.

Skive Cementstøberi

KNUD ØSTERGAARD

Telefon 921

NORMRØR

med garantimærket Δ

Imprægnering

Brøndør

Skovarbejderskolens kursus 1960-61

- | | | |
|--------------------|-----------------|--------------------------|
| 4. Fra d. 21. nov. | til d. 17. dec. | Alm. skovarbejderkursus. |
| 5. " d. 2. jan. | " d. 28. jan. | do. (specielt nåletræ). |
| 6. " d. 1. febr. | " d. 25. febr. | do. |
| 7. " d. 1. marts | " d. 25. marts | do. |

Bemærk! Det meddeles endvidere, at fra og med kursusårets begyndelse 1960-61 kan ingen deltage i skovarbejderskolens motorsavkursus, uden at de først har deltaget i et almindeligt 4 ugers skovarbejderkursus.

De almindelige 4 ugers skovarbejderkursus kommer fra og med i år og å til at omfatte undervisning i brug af motorsave.

Forstuderende og skovfogedelever skal betale kr. 50,00 pr. uge i kursusafgift. Skovfogedelever på prøveår modtages ikke.

Ansøgningsskema og evt. yderligere oplysninger fås ved henvendelse til

Skovarbejderskolen, Kagerup st., - Telefon Helsingør 615.

Husk skovarbejderskolens bøger:

Håndrekskaber til skovarbejde v/ G. Bergsten og I. Nissen 4,00 kr.

Arbejdstekniske råd og vink v/ G. Bergsten, 2. udgave 3,00 kr.

Motorsavens brug og vedligeholdelse v/ I. Nissen, 3. udgave 2,00 kr.

Regnskabsbog for motorsave 1,50 kr.

Ved forudindbetaling på giro 72403 sendes bøgerne portofrit.

I. J. NISSEN

„Cimbria“

Tømmerhandel

Aktieselskab

AABENRAA

INDHENT TILBUD

Aarhus Privatbank

Aarhus

Stiftet 1871

København

AERGLIT

DANSK SIKKERHEDSPRÆNGSTOF

Hedeselskabets Tidsskrift

Nr. 14

15. novbr. 1960

81. årg.

udgår 16 gange årligt og sendes til selskabets medlemmer. Annoncer bedes sendt til Hedeselskabets hovedkontor, Viborg. Annoncepris 60 øre pr. mm. Medlemsbidraget er enten årlig mindst 5 kr. eller en gang for alle mindst 100 kr. Redaktionsudvalg: Afdelingsleder, skovrider B. Steenstrup (formand), overingeniør N. Venov og distriktsbestyrer J. Alsted. Redaktør: H. Skodshøj. Carlo Mortensens Bogtrykkeri, Viborg.

Indhold: Vandløbenes oprensning. — Omkring Klelund plantage. — Dræning og tørke. — Litteratur: Danmarks Oldtid. — Skovtræforædling i Sverige. — I få ord.

Forsiden: Selvsåede bjergfyr i et fredet område ved Harrild. På billedet ses i forgrunden hvorledes vinderosion i tidligere tid har blottet overfladen, så der kun er nøgent, næsten sterilt grus tilbage. For 30 år siden var arealet en stor nøgen hedeaflede med åbne sandklitter hist og her.

Vandløbenes oprensning

Problemer behandlet på Amtrådsforeningens møde

På amtsrådsforeningens møde i Thisted i år var de offentlige vandløbs oprensning og vedligeholdelse sat på dagsordenen som et af de aktuelle forhold, der blev drøftet.

Baggrunden herfor fremgik af en redegørelse, som amtsvandinspektør Bundgaard, Aalborg, forelagde. Det fremgik heraf, at der for oprensning af de eksisterende 2609 km amtsvandløb, som oprensnes ved licitation, i 1956 er betalt ialt 1,7 mill. kr. eller gennemsnitlig 656 kr. pr. km. I 1932 fandtes der 1798 km vandløb, men oprensningen heraf betaltes med 47 kr. pr. km. Det vil altså sige, at udgiften pr. km i 1956 er 14 gange så stor som i 1932, skønt timelønnen kun er steget ca. 4 gange fra ca. 1,00 kr. til 3,75 kr.

Hr. Bundgaard nævnte, at denne prisstigning havde mange årsager. Der stilles større krav til vandløbenes oprensning. Betydelige afvandingsarbejder skal holdes vedlige, og dette kræver, at vandløbene skal holdes i orden. Mange enge er opdyrket og kan ikke mere tåle oversvømmelser. Der anvendes meget større mængder af kunstgødning, en del af disse føres til vandløbene og befordrer plantevæksten i disse. Ved reguleringer er vandløbene som regel profiludvidet, spildevandsudledning finder sted o. s. v.

Efter vandløbsloven skal udgifterne ved et vandløbs vedligehol-

delse normalt pålignes lodsejerne, der kan opdeles i to kategorier, de, hvis jorder, uanset om de grænser til vandløbet eller ej, er så lavtliggerde, at høstudbyttet er afhængig af vandstanden i vandløbet, og endelig den kategori af lodsejere, der fra gammel tid som bredejere er pligtig at bidrage til vedligeholdelsen.

Udviklingen har ført med sig, at der er opstået en skævhed til ugunst for lodsejerne og særlig til ugunst for de rene bredejere. Praktisk talt alle afleder til vandløbene, mejerier, byer o. s. v., vandløbene bruges som transportsystemer, en tekniker har udregnet, at der hvert døgn tilføres de danske vandløb ca. 1000 m³ kloakslam. Det betyder store udgifter for de mennesker, der skal betale.

Fra forskellig side er det hævdet, at vandløbene bør vedligeholdes af de offentlige kasser, altså af alle skatteydere, på samme måde som vejene vedligeholdes, men der kan også med rette rejses indvendinger imod dette synspunkt, bl. a. kan der jo være tale om vandløb, der er gravet for rent private interesser, f. eks. indenfor pumpe- og landvindingsanlæg.

Amtsvandinspektørforeningen har ønsket og følt det som sin pligt overfor landbruget at råbe et vagt i gevær og gøre opmærksom på de skæve forhold. En undersøgelse af forholdene blev taget op i 1956, og allerede forud havde man ved vandløbslovens behandling i folketinget været inde på indførelse af — og også gennemført lovregler, der kunne føre til en bredere fordeling af vedligeholdelsesbyrden.

Hr. Bundgaard betegnede spørgsmålet om det offentliges overtagelse af vandløbenes vedligeholdelse som mere et principielt og politisk spørgsmål end samfundsøkonomisk, og problemet er nu oppe i politisk plan, hvor man tilsigter at finde en løsning.

På mødet holdt direktør Heick et foredrag om emnet, hvoraf vi efter manuskript gengiver et væsentligt uddrag, som vil supplere foranstående:

Når vandløb overhovedet vedligeholdes, skyldes det udelukkende, at man herigennem opnår særlige fordele. Langs med vandløbene befinder der sig normalt lavt liggende arealer, og det har gennem hundreder af år været en kendt sag, at man ved at holde en passende lav vandstand i vandløbet i forhold til terrænfladen kan opnå en bedre landbrugsmæssig udnyttelse af disse arealer.

Det synspunkt er tidligt kommet til udtryk, at de, der har nytte af vedligeholdelsen af vandløbene også skal præstere den.

Men selve fordelingen af vedligeholdelsesbyrden hvilede oprindeligt på et meget enkelt grundlag, idet man nemlig anså de tilgrænsende bredejere langs med vandløbene for at være de eneste, der

kunne være interesseret i vedligeholdelsen, og de fik derfor også pligt til at foranstalte den udført. Oprensningen skete sædvanligvis »in natura«, d. v. s. således, at bredejereren skulle vedligeholde en strækning af åen svarende til længden af den strækning af vandløbet, hvor hans jord var tilgrænsende (bredlængdeforpligtelse).

Det er jo sådan, at vil man vedligeholde et vandløb, så er det ikke tilstrækkeligt, hvis kun den enkelte ud for sin jord foretager oprensning. Der må ske en samordnet vedligeholdelse af hele vandløbsstrækningen, således at den nogenlunde til samme tid bliver gjort i stand i hele sin længde fra udspring til udløb.

Hvis vandløbets vedligeholdelse ikke sker under en vis systematisk form, så vil resultatet blive for dårligt for den enkelte. Man har formentlig derfor tidligt, som en under primitive forhold nem og hensigtsmæssig ordning, vedtaget, at det skulle være bredejerne, som påtog sig vedligeholdelsen.

Men ved dette princip, som jo udmærkede sig ved sin enkelhed, er der ikke taget tilstrækkeligt hensyn til, om byrden for den enkelte ved vedligeholdelsesarbejdet også stod i rimeligt forhold til den fordel, han opnåede. Der toges f. eks. slet ikke hensyn til, om arealerne var mere eller mindre vandlidende, om engene var mere eller mindre brede, om vandløbene var store eller små. Man kunne da også let komme ud for det tilfælde, at byrderne for en mand ved at vedligeholde vandløbet ikke svarede til de økonomiske fordele, som han kunne opnå ved vedligeholdelsen.

Herfra stammer formentlig mange gange den opfattelse, at det direkte er en byrde for en ejendom at have et vandløb grænsende til ejendommen. Og byrden følte måske særligt uretfærdigt, fordi de lodsejere, som lå et stykke fra vandløbene, og som kunne være lige så interesseret i vandløbenes vedligeholdelse som bredejerne, helt blev fritaget for vedligeholdelsesbidrag.

Ved en lovanordning af 29. juni 1846 bestemtes det da også, at forpligtelsen til at vedligeholde de i henhold til denne anordning i de »større« vandløbs klasse optagne vandløb skulle påhvile dem, som havde nytte af vandløbene, uden hensyn til om deres jorder stødte til vandløbene eller ej.

Princippet fastholdes i vandløbsloven af 1880 og udviklingen er fortsat i denne retning, og ved enhver regulering af vandløb i dag vil de forøgede udgifter til vedligeholdelsesarbejdet blive fordelt i forhold til nytte og interesse, uden hensyn til, hvor det pågældende jordstykke, der har interesse og nytte af reguleringen, er beliggende. Det er dog rent principielt kun de forøgede udgifter, som pålægges andre end bredejerne, idet de oprindelige beløb, som påhviler ejendommene, uændret vedbliver med at påhvile ejendom-

mene ud i al fremtid. I praksis samarbejdes alle byrder uden hensyn til oprindelse i een fælles partfordeling, således at man ikke direkte af regulativernes partfordelinger kan se, hvad der er »oprindelig« og »forøget« byrde.

Efter den sidste vandløbslov af 1949 går man et lille stykke videre i retning af at lægge vedligeholdelsesforpligtelsen på andre end bredejerne. Det er nu ikke længere nødvendigt at regulere et vandløb, for at andre end de tilgrænsende lodsejere skal kunne deltage i udgifterne. Hvis blot vandløbets vedligeholdelse overgår fra en form til en anden, fra udførelse »in natura« til udførelse ved det offentlige foranstaltning, og vedligeholdelsesudgifterne herved væsentlig forøges, vil de forøgede udgifter også i dette tilfælde kunne pålægges enhver ejendom, som får nytte og interesse af vedligeholdelsesarbejdet.

Bestemmelserne er her omtalt temmelig kategorisk, idet det langt fra er så enkelt, som det måske kunne lyde. I praksis er det betydeligt mere indviklet, idet man jo også må tage hensyn til gamle forpligtelser, byrder og aftaler, som kan foreligge om oprensning og vedligeholdelse af vandløb, og som på en eller anden måde skal indgå i fordelingsgrundlaget.

Som bekendt er vandløbene af administrative grunde opdelt i private vandløb og offentlige vandløb. Denne opdeling er sket for på en mere rationel måde at kunne vedligeholde vandløbene. Man har ment, at det var rigtigt, ikke alene at det offentlige kontrollerede vedligeholdelsen, men også at det offentlige forestod vedligeholdelsesarbejdet. Kun på denne måde kan de manges forpligtelser til oprensning rationelt samarbejdes til en helhed, således at helheden ikke skal undgælde for enkeltes forsømmelser. Alt eftersom den offentlige myndighed, der vedligeholder og kontrollerer, er amt- eller sognekommune, er de offentlige vandløb opdelt i henholdsvis amtsvandløb og sognevandløb.

Det må erkendes, at det i praksis er en forudsætning for at kunne fordele vedligeholdelsesudgifterne på andre end bredejerne, at et vandløb er optaget som offentligt.

Efter vandløbsloven af 1949 påhviler forpligtelsen til at vedligeholde private vandløb nemlig stadig alene bredejerne, medmindre anden særlig bestemmelse er truffet. Man må derfor betegne det som en nødvendighed for at komme frem til et retfærdigere fordelingsgrundlag, at vandløbenes vedligeholdelse forestås af det offentlige.

Trangen til vedligeholdelse og regulering af vandløbene er fra den spæde begyndelse i midten af forrige århundrede blevet større og større. Statens aktive støtte til dræninger, vandløbsreguleringer, kunstige afvandinger og inddigninger gennem grundforbedringslove af 1933, ved landvindingsloven af 1940, beskæf-

tigelseslovene m. m., har forceret denne udvikling, således at vi i dag har fået hovedparten af de større og mindre vandløbsstrækninger reguleret.

For at sikre disse nyistandsatte vandløbs vedligeholdelse i fremtiden er vandløbene, hvis de ikke allerede var det, blevet optaget i de offentlige klasser. Det offentlige vedligeholder derfor nu vandløbsstrækninger af betydeligt omfang, men udgifterne hertil fordeles på de lodsejere, som gennem forlig eller kendelser af vandløbsretterne har fået vedligeholdelsesbyrden pålagt.

Samtidig med, at denne store landvinding til gavn for landbrugsproduktionen har fundet sted, er der også sket en stærk industriel udvikling af samfundet, som har fået indflydelse på vandløbenes vedligeholdelse.

I dag lever mindre end 1 million af Danmarks befolkning af landbrug og skovbrug. Resten — ca. 3,5 millioner — er beskæftiget med håndværk, industri, handel, transport og administration, og lever fortrinsvis i større og mindre bysamfund.

Efterhånden kloakeres de fleste byer, og spildevand fra beboelse og industri føres til vandløbene. Fra landbrugets egen industri: mejerier, kartoffelmelfabrikker, konservesfabrikker, slagterier m. m. føres der også store mængder stærkt forurenede spildevand til vandløbene. Det kan f. eks. nævnes, at der i Danmark findes ca. 1400 andels- og privatmejerier.

Som en nyere foreteelse skal også nævnes de 500—600 dambrug, hvis afløbsvand også er forurenede, og som fører store mængder af næringsstoffer ud i vandløbene.

Spildevandet forurener vandløbene, fremmer grødevæksten og forøger vedligeholdelsesudgifterne i betydelig grad. Selv om der mange steder bygges renseanlæg, er disse ikke fuldt effektive; ja selv de såkaldte biologiske renseanlæg, hvorfra afløbet tilsyneladende er klart og rent vand, holder ikke i tilstrækkelig grad de næringsalte tilbage, der som fortrinlige gødningsstoffer fremmer grødevæksten i vandløbene.

Man kan vist uden videre påstå, at der i de sidste årtier er sket en betydelig stigning i udgifterne til vandløbenes vedligeholdelse, og at denne stigning stort set skyldes forurening som følge af afledning af spildevand.

Allerede før århundredskiftet var man opmærksom på, at forureningen kunne blive et problem, og i 1897 blev det ved lov bestemt, at der kunne tilkendes erstatning for skader, hvis der fra landbrug, møller, fabrikker, mejerier, slagterier og lignende anlæg tilførtes et vandløb affald eller skadelige stoffer, og erstatningen kunne erlægges som en sum een gang for alle eller som en årlig godtgørelse.

Selvom man i vandløbsloven af 1949 har bestemt, at et spildevandsanlæg skal udføres, vedligeholdes og benyttes således, at afledningen ikke skader vandløbets naturlige tilstand, er ovennævnte princip om erstatning for skade som følge af forurening dog opretholdt; idet vandløbslovens bestemmelse herom er følgende: »Tilføres der et vandløb spildevand, der i nævneværdig grad forøger arbejdet ved vandløbets oprensning, kan der pålignes de ejendomme, hvorfra ulemperne hidrører, bidrag til vandløbets regulering og vedligeholdelse.«

Vandløbsretterne har i adskillige tilfælde pålagt spildevandsproducenterne bidrag til vedligeholdelsen; men det er det almindelige indtryk, at landmændene i for høj grad tåler forureningen af vandløbene, som en tingenes tilstand, man må affinde sig med, og at lods ejerne kun sjældent benytter sig af deres ret til at indbringe spørgsmålet om rensning og erstatning for vandløbsretterne.

Forøgelsen i udgifterne skønnes derfor stort set i dag at blive afholdt af landbrugserhvervet, medens kredsen, som burde deltage i vedligeholdelsen, utvivlsomt skulle være større som følge af samfundets industrielle udvikling.

Andre forhold kan indvirke på vedligeholdelsesudgifterne. I § 100 i vandløbsloven er således bestemt følgende: »Forøges afløbsvandmængden ved bebyggelse, ved vejanlæg, ved oppumpning fra brunkulslejer, tørvemoser o. lign. eller ved boreriger til grundvandet, kan enhver interessent indbringe sagen for vandløbsretten, der kan pålignes de arealer, hvorfra den forøgede afstrømning hidrører, bidrag til vandløbets regulering og vedligeholdelse.«

I samme forbindelse skal det oplyses, at tilladelse til vandindvinning fra vandløb kan gøres betinget af et årligt bidrag til vandløbets vedligeholdelse.

Hele samfundet og ikke alene lodsejerne ved vandløbene bliver mere og mere interesseret i vandløbenes vedligeholdelse, og at en sådan udvikling måtte finde sted, er til en vis grad forudset i den nye vandløbslov.

I § 22 finder vi således bestemmelsen om, at kommuner kan pålignes bidrag til såvel vedligeholdelse som regulering, hvis reguleringen har en almen betydning. Og endvidere kan kommunerne pålægges udgifter til regulerings- og vedligeholdelsesarbejder, hvis reguleringen »i særlig grad er foranlediget ved lovlig udførte afvandringsarbejder i det pågældende nedbørsområde, ved tilsanding og lign. af udløb i havet.«

Der kan med hjemmel i § 22, stk. 4, af statskassen ydes bidrag til de samme arbejder, hvis det foreslås af vandløbsretten; men udgifterne kan altså ikke pålægges staten.

JCB

hydraulisk frontlæsser



**JCB udvikles stadig
og er derfor nr. 1 på
markedet.**

**Større hydraulisk
pumpe - derfor
større kraft.**

**Skovle fra
 $\frac{1}{2}$ m³ til 1,1 m³**



A/S

BRODR. BENDIX

GL. TORV 18 - KØBENHAVN K. - TELEFON C. 17180

ANVEND TØRVESTRØELSE VED DRÆNING . . .

På jorder med fintsandet undergrund kan en tilsanding af drænrørene forebygges ved anbringelse af et lag tørvestrøelse (»hundekød«) omkring stødfugerne. Spørg Hedeselskabet.

Jordbrugskalk

Ferslev Kalkleje
pr. Ellidshøj

Batum Kalkleje pr. Roslev
Tlf. Aasted 66

Mergel

Levering fra lokale Lejer

Brunkul

Midtjysk Brunkul Industri
Søby pr. Kølkær
Tlf. Kølkær 28

Tegl

Katrinebjerg Teglværk
pr. Hejnsvig
Tlf. Hejnevig 17

H. THEUT A/S

Ingeniør- og
Entreprenørforetning
Telefon Viborg
Viborg 1860 Skovbrynet 23

FRØCONTORET

KOLDING

Telf. 4344

FRØAVL
FRØHANDEL



Handelsbanken i Viborg

Filial af Aktieselskabet
Kjøbenhavns Handelsbank

Kontor i
Karup og Kølvrå

Philipsen & Hall A/S

Sct. Mathiasgade 58 . Viborg
Elektriske anlæg
Vandværksanlæg
Telefon 173 og 174

Randers

MØRTELVÆRK OG
BETONRØRSFABRIK
v/ Marius Ødum

Kristrup pr. Randers
Tlf. 400 Randers fri not.

Kun Δ mærkede varer
føres

Største lager
Bedste kvaliteter
Forlang tilbud

PALUDANS

PLANTESKOLE A/S

KLARSKOV

Skovplanter, hæk- og
hegnplanter, allétræer

Forlang prisliste
TELEFON KLARSKOV 9

Røde

DRÆNRØR

fra 2"—12" have
altid på lager
Forlang tilbud

„Sofienlund“

TEGLVÆRK

Telefon 10 Ulstrup

Krogsgades Cementstøberi

J. Halvorsen & Sønner
Kontor
Dannebrogsgade 22, Aarhus
Telefon * 2 55 99
Ny fabrik . Vejby
Alt i betonvarer D. S. 400



BETONKLINKER

til

HULMURS- OG STALDISOLERING



1/3 FISKBÆK

BETONKLINKERFABRIK TELEFON HERBORG 12

Røde

drænrør

D. S. nr. 403, syrefast kvalitet

● Fredenshøj Teglværk
Aabenraa Telefon 22127

Bjerringbro

Cementvarefabrik

ved Th. Petersen
Tlf. 111 Bjerringbro

ALLE

Δ MÆRKEDE RØR

imprægnerede
og uimprægnerede

Stort lager
Altid leveringsdygtig



Trifolium Frø



KØBENHAVN

RANDERS

Ovennævnte bestemmelser har været bragt til anvendelse, omend hidtil i beskedent omfang. Det kan f. eks. nævnes, at både stat, amt og kommuner bidrager til vedligeholdelsen af Skjern å's nedre løb.

Spørgsmålet bliver vel tilsidst, om man kan tænke sig en udvikling i den retning, at det offentlige påtager sig al vedligeholdelse af offentlige vandløb og afholder udgifterne herved.

En vis tendens i så henseende har allerede manifesteret sig gennem den store interesse gennem beskæftigelseslove, grundforbedringsloven og landvindingsloven, som staten har vist for vandløbenes rette funktion, og efter lovgivningen er betingelserne herfor til stede.

Der består således allerede gennem vandløbsloven (§ 22, stk. 1, sidste punktum, og § 36, stk. 1) den mulighed, at de tilsynsførende kommunalbestyrelser kan beslutte, at vedligeholdelsesudgifterne af offentlige vandløb afholdes af de kommunale kasser; dog kun med den overordnede administrative myndigheds billigelse.

Såvidt mig bekendt er en sådan overtagelse kun sket i enkelte tilfælde.

Vil en sådan ordening nu være hensigtsmæssig? Spørgsmålet kræver naturligvis en nærmere overvejelse.

Ordningen vil formentlig ikke kunne forøge det kommunale ansvar overfor lodsejerne, der i dag betaler oprensningen, da ansvaret for oprensningens rette udførelse må være uafhængig af, hvorledes udgifterne fremskaffes.

Men den betragtning kan gøres gældende, at det er uretfærdigt, at de lodsejere, der har købt deres jord med visse forpligtelser til vedligeholdelse, skal frigøres for disse og derved opnå en økonomisk vinding på andre skatteyderes bekostning. For enkelte større ejendomme vil det sikkert dreje sig om betydelige beløb.

En retfærdig afvikling af de privates vedligeholdelsesbyrde kunne opnås ved, at samfundet gennemførte lovbestemmelser om vedligeholdelsesbidrags »afløsning«, gennem et bidrag, der fastlagdes en gang for alle, og som kunne afdrages over en årrække.

I vandløbslovens § 36, stk. 3, findes allerede en bestemmelse om, at kommunalbestyrelsen, såfremt det en ejendom påhvillende årlige vedligeholdelsesbidrag efter den tilsynsførende kommunale bestyrelses udregning ikke overstiger 2 kr., er berettiget til at kræve det afløst ved indbetaling af det 25-dobbelte beløb.

Jeg tror, at tiden er moden til, at regering og rigsdag udarbejder og vedtager sådanne lovbestemmelser, at en afløsning af lodsejernes vedligeholdelsesforpligtelser bliver mulig.

En lov herom bør formentlig gives en sådan form, at initiativet til en »afløsnings« gennemførelse lægges hos lodsejerne, og at »afløsnings« kun gennemføres, hvis den er ønsket af et flertal af de ved-

ligeholdelsesforpligtigede. Det vil sikkert være det mest hensigtsmæssige, at en »afløsning« foretages successivt med bistand af vandløbsretterne og ikke pludseligt gennem et lovdiktat for alle offentlige vandløb på en gang, og denne lovgivning må naturligvis på ingen måde være til hinder for, og behøver det heller ikke, at alle vandløbslovens »prøvede« paragraffer fortsat fungerer på samme tilfredsstillende måde som hidtil.

Der vil formentlig opstå mange problemer i hvert enkelt tilfælde, der kræver nøje overvejelser, for at den rette løsning kan sikres, og derfor må vandløbsretterne medvirke ved overgangen.

En »afløsning« vil efter min mening medføre en forenkling af administrationen og åbne muligheder for en både mere rationel og måske også billigere vedligeholdelse af vandløbene i fremtiden.

Efter en »afløsning« bliver det offentlige mere interesseret i, at spildevandets skadelige virkninger formindskes til det mindst mulige, og offentligheden får mulighed for på mere aktiv måde end hidtil at hindre, at vandløbene i Danmark laves om til kloaker, samtidig med, at vandløbenes naturlige funktion — at aflede nedbørsoverskudet — fortsat kan bevares og udbygges.

Omkring Klelund plantage

Peder og Stine i æ mu'es

Den 25. juni i 1859 stod der et bryllup på »Skovdrupgaard« i Læborg sogn, hvor Niels Pedersen med stor fest og deltagelse fra hele egnen bortgiftede sin 24-årige datter Kirstine til en af sønnerne fra Houborg kro, Peder Kristiansen, der da var 34 år gammel, på dato netop 10 år ældre end bruden, idet de begge holdt fødselsdag den 28. august. I forvejen var Peders ældre broder Povl gift med en anden datter og havde i 1854 fået skøde på Skovdrupgaard.

Fra bryllupsfesten på den gode og velbesatte gård i Læborg sogn drog de to nygifte ind på en gård en fjerdingvej inde i Klelund hede syd for Houborg kro. Det var måske lidt meget at kalde det nye hjem for en gård. Hele besætningen bestod af en »jenle« stud, og kun »æ kalgor« og en bitte »toft« var endnu brudt i heden, og så vidt øjet rakte mod syd og vest var alt lyng og lige op til huset var endda mose med tørv og vidjer i rigelig mængde. Det nærmeste beboede sted var dog ikke så langt borte, idet en anden af Peders brødre, Klaus, et par år før havde giftet sig ind i gården på bakken lige ved siden af drivvejen, der førte fra Houborg mod Foldingbro.

Hjemmet var bygget op i løbet af det foregående år. Peder, der havde gået hos moderen Vibeke og stedfaderen Johan Christoffer Steinmeyer Sø-

rensen og hjulpet til i al kroens daglige og travle dont, hvor moderen endnu håndfast og djærvt styrede den store gård og kroholdet, havde i efteråret 1858 fået det meste af sin arvelod på 300 daler i rent sølv fra faderen udbetalt og brugt det til at købe matriklerne: 4 a, 4 c, 5 a og 5 e i Klelund-Lindknud sogn. De pågældende arealer havde tilhørt en gård, hvis ejer Hans Chr. Frandsen Møller, efter at gården nogle år før var nedbrændt, havde opgivet at genopbygge den, undladt at betale skatterne og nu havde ladet den gå til auktion, således at en ny ejer fik pligt til uden opsættelse at genopbygge. Den øvrige hedeblade — meget af det tidligere indsander med »hjælms'« — var fælleshede for Klelundgårdene og dækkede vel det meste af 2000 tdr. land.

Når man oppe fra bakkerne syd for Houborg på den tid så ud over arealerne, forstod man næsten ikke, at Peder havde haft mod til at gå i lag med heden. På auktionen havde han betalt de 250 tdr. ld. med 615 rigsdaler, og det er i hvert fald givet, at han ikke har siddet alt for lunt inden dørene. De 50 rigsdaler, Stine bragte med sig fra Skovdrupgaard, har ikke rakt langt, og nogen gæld har de nok begyndt med. Peder havde i efteråret forud for brylluppet udvalgt sig det sted, hvor »Klelundgaard« nu ligger, til at bygge på i stedet for at begynde på den gamle tomt. Nede på skråvejen til Houborg lå et lille 3-fags hus, hvor »Gal' Dorte« boede i de første år, og senere viste det sig, at der under hendes hus lå syldsten af et langt større bygningsværk fra en forlængst glemt tid, antagelig sunket i grus efter den sorte død, hvor mindre end en halv snes mennesker overlevede i sognet. Det blev opklaret, da Peder meget senere overlod jord til en karl, der havde tjent ham i 17 år og begyndte dernede. Efter at »Gal' Dorthe« var død var hendes hus iøvrigt blevet stjålet en nat af kørende folk.

Men mod havde Peder. Imedens han forberedte til giftermålet gik han hver morgen op til sin ejendom og brændte sten til stuehus og stald. Det meste byggede han selv*), tømmeret blev hentet i Kolding og Varde og taget blev tækket med lyng og rug, som skik var. Da Stine rykkede ind, var hun tilfreds, men heller ikke ret meget mer. Det kneb hende at forsone sig med de små forhold, men Peder havde lovet hende, at de nok med tiden skulle komme til at køre med et par »røde heste« på besøg til Skovdrupgaard, og det kom også til at slå til. Senere har Stine fortalt sit barnebarn — Marie Jensen, Klelundgaard, der har fortalt grundlaget for denne skildring —, at det i de første år kneb hende at hævde sig som gårdmandskone, »men«, sagde hun, »vi kunne dog slagte et svin til jul, og det var mere end de fleste i småhusene ud over heden kunne.« Det var mange steder sådan, at der kun var salt og ikke andet til kartoflerne, og navnlig var det slemt og fattigt for aftægtsfolkene i de steder, hvor der kun var en enkelt ko til huse. Når

*) Svogeren, den kendte hedeopdyrker, Peder Nielsen, Østerbygaard, gift med Peders halvsøster, ledede arbejdet og var murermester ved byggeriet.

slagtedagen på Klelundgaard stod for til jul, kom der altid listende en del aftægtsfolk ofte langvejs fra for at bede om en stump kød med hjem.

»Peder og Stine i æ mu'es« klarede sig efterhånden rigtig pænt. Ovre fra Houborg kro havde stedfaderen Johan Christoffer Steinmeyer Sørensen — moderens 3. mand, som hun var blevet gift med i 1835 — med det samme »lånt« det unge par en ko, hvad der hjalp stærkt på økonomien. Ko og stud kunne trække ploven, når heden skulle vendes, og trævognen, når mer-



Om Klelund plantage fortæller skovrider Niels Fritz i nogle ikke offentliggjorte erindringer, at han for Hedeselskabet havde tilsynet med den i nogle år, indtil grev Moltke blev uenig med oberstløjtnant Dalgas og udmeldte sig af Hedeselskabet og antog forstkandidat Jensen som sin egen skovrider. Da Jensen imidlertid ikke havde megen erfaring i hedeskovbrug, bad greven N. Fritz om at føre tilsyn med Klelund i 3 år, og for dette tilsyn fik N. Fritz 300 kr. om året. Der blev hvert år holdt klappjagter og disse blev ført af N. Fritz. I de senere år, da tilsynet var ophørt og jagtledelsen var gået over på andre hænder, fik N. Fritz alligevel efter hver jagt tilsendt en råbuk. Om jagtselskabet hedder det i erindringerne, at det bestod af 15—16 skytter — unge mennesker, mest familie og gode venner, »flinke, rare, nette i væsen og høvsk i tale«. Herredsfoged Friis var også indbudt, da to af gæsterne gerne blev indkvarteret hos ham. Det var muntre dage, men anstrengende, idet arealet var meget stort, og når vi kom hjem til Holsted, klædte man straks i middagsdress og spiste den bedre middag på hotellet og fik dertil grevens medbragte vin og frugter, og så op næste dag kl. 7 for igen at køre til jagten, der varede 2—3 dage. Det kostede greven 2000 kr. hver gang, men disse penge kom jo egnens befolkning til gode — klapperne kostede alene 400—500 kr. Skovrider N. Fritz tilføjer: Medens greven ved anlæg, indkøb og tilplantning af plantagen havde gavnet egnen for

(Fortsættes nederst næste side.)

gelen hentedes hjem fra graven oppe i banken. Det var ikke sjældent, at det var Stine, som kørte mergellæsset hjem — der kunne strikkes mange omgange på bindtøjet, når hun gik ved siden af mergellæsset, flittige var de begge to.

En sommer tog de fat på mosen for at få den højeste del af den lagt under plov, men da de brændte lyngen af, tog den for stærkt fat, gik i bunde og hele sommeren røg det fra mosen og store dele af arealerne endte med at være et tykt askelag næsten helt ind til stuehuset. Alligevel blev der kulturjord og god jord af det, og lejlighedsvis kan der endnu i dag graves små snævre tommes-drænrør op, som Peder i sin tid har lagt ned for at få vandet væk.

I de første år var forbindelsen over til Houborg kro næsten dagligdags. Det var endnu i den tid de store stuedrifter nord fra lå over ved kroen. Hver drift blev drevet ud i hederne øst for kroen, engang var der ialt samlet 14 forskellige drifter med flere hundrede dyr, nogle helt oppe fra Lemvig og andre fra Salling på vej mod Husum marked. Hver drift måtte holdes skilt, ellers kunne der blive kamp mellem dyrene, som ikke tålte fremmede stude i flokken, og først når de var fodret af med høg, som krofolkene havde en sikker fortjeneste af at sælge fra de store enge under kroen, faldt dyrene til ro for natten, og driverne kunne finde ind til lidt sjov i kroen. Så lyste komfurilden og lyseklynerne og måske en enkelt petroleumslampe over de vadmelsklædte drivere, der krævede ind det bedste, kroen formåede. På udturen til Husum var det opkøberne, der betalte for kosten, og så var der ingen ende på, hvad der krævedes ind. På hjemvejen havde tonen en helt anden lyd, da var driverne som regel næsten pengeløse, og så drejede det sig blot om at få »en bitte krumme brø'« og en »draw' til æ flask'«.

Peder kendte til hele hurlumhejet, han havde fra ung haft lede ved drivernes drikkeri og tog kun sjældent selv en snaps, men i de lange efterårsnætter, når de lå i alkoven, lyttede de alligevel efter lydene, der kom derovre fra, og når studenes »bølen« pludselig overdøvede alt andet og blev til en forvirret orkan af spektakel i natten, kunne Peder ikke holde sig hjemme. Så vidste han, at studene var brudt op, og drifterne blandet sammen i slagsmål og kaos, og det ville være påkrævet at komme til hjælp: Der kunne da gå flere dage, inden han igen kom til syne i hjemmet. Det havde ofte været nødvendigt at følge drifterne helt til næste raststed ved Foldingbro, inden de atter var skilt ud fra hinanden.

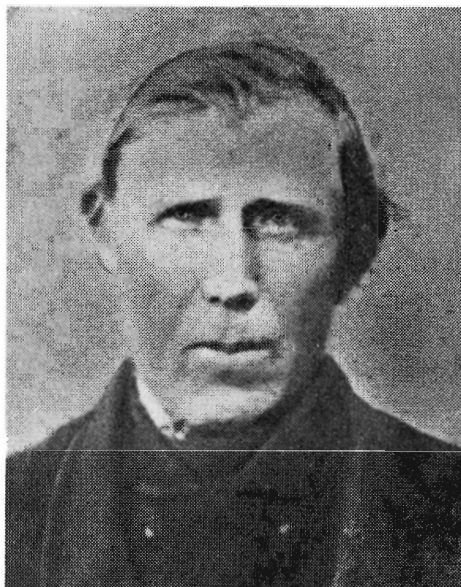
Stedfaderen »Christoffer i æ krouer« havde mange interesser. Det var

tusinder og atter tusinder af kroner, der var kommet de omboende arbejdere og husmænd til bedste ved de særlige arbejder i plantagen, lønnede disse folk ham ved — snåsnart der var kommet vildt i plantagen, da at nedskyde det ved krybskytteri. — På hosstående jagtbillede fra ca. 1895 ses skovrider N. Fritz, Aalykke, længst til venstre, forstkandidat Jensen, Klelund, længst til højre og herredsfoged Friis, Holsted, som nr. 3 fra venstre i bageste række.

ham der i 1866 havde taget initiativet til oprettelse af Houborg plantage — Hedeselskabets plantage nr. 1 — men Christoffer selv havde begyndt at plante ved kroen allerede i 1857, og han var levende interesseret og positiv i hele sin indstilling. Han betegnede sig selv som en »jævn hedebeen«, men han var adskilligt mere end det. Det kan man se alene på de navne, han kunne samle om sig: Løjtnant, herredsfuldmægtig Mynster i Holsted, A. Simonsen, Ravnholt, proprietær Fritz Momsen, Skovlyst, Lautrup, Estrup, og mange flere. Han har også udadtil været meget anset, bl. a. nægtede amtsrådet ham flere gange tilladelse til at nedlægge hvervet som formand for sogneforstanderskabet, fordi man ikke mente at kunne undvære ham.

Blandt de mange ting, som Christoffer havde kig på, var da også den store hede som Klelundmændene havde ejendomsret til, og som hans stedson Peder ejede en så væsentlig del af. En dag i 1868 fik han samlet en del af disse folk fra Klelund og foreslog dem at tilplante heden. Da ingen af dem mente at have råd til at gå i lag med det, tog han sine talemåder i brug på anden måde, og over en kaffepunsch og en »bid brød« endte det med, at de afstod »fællesheden« til Christoffer. Da Peder gik hjem til Klelund havde han foræret stedfaderen et lille hundrede tdr. ld. hede. Ganske vist var det meningen, at der skulle dannes et selskab til gennemførelse af plantningsplanerne, og nok blev der dannet et selskab med egnens kendte mænd i spidsen for at tage fat på plantningen, men fart kom der ikke i det. I 1871 blev det prøvet at så med den da meget omtalte »Rosenske« såmaskine i en del af sanderne, og det var Peder Christiansen, der kørte såmaskinen, men det tog mange år, før noget af det såede blev synlig over lyngen. Engang først i 70-erne oprettede Peder også en planteskole, kaldet Dueholm planteskole — navnet taget efter en stor gård, der engang skulle have været på egnen. Større indtægter har disse foretagender dog næppe givet ham, før E. M. Dalgas fik hånd i hanke med tingene og i 1874 fik grev F. C. Moltke, Bregentved, til at købe ikke alene Christoffers »fælleshede«, men også det meste af, hvad der var at erhverve ud til siderne, ialt op mod 3000 tdr. ld. (1485 ha i 1926), fordelt med 1140 ha i Lindknud sogn, 302 ha i Aastrup sogn, 31 ha i Holsted sogn og 12 ha i Faaborg sogn. Grev Moltke kaldte arealet for Klelund plantage, og viste tilplantningsarbejdet overordentlig stor interesse, selvom det mægtige areal kun kunne tilplantes over en meget lang årrække. Efter nye tiders krav var det ikke meget mere end en mådelig metode, der blev anvendt. Såmaskinen — som nu er endt på Ladelund landbrugsmuseum — var i brug i adskillige år til først og fremmest udsåning af bjergfyr, og i de pletvise områder, hvor der i den høje lyng gravedes huller til planter, blev der ligeledes anbragt væsentligt bjergfyr, dog med en del hvidgran imellem. Da statstilskudet til Klelund plantage havde nået 25.000 kr., skænkede grev Moltke iøvrigt disse 25.000 kr. til Hedeselskabet som anerkendelse og tak for hjælp og vejledning.

I disse år producerede Peder Christiansen planter i ret stort omfang til egnens plantager, og samtidig tjente han mangen god dagløn i Klelund plantage, så gaven i 1868 kom alligevel på en vis måde til at svare sig.



Christoffer Johan Steinmeyer Sørensen, Houborg, f. 1809 i Frederiksnaade i Randbøl sogn, hvor faderen var lærer, d. som ejer af Houborg kro med dens (oprindelig) 800 tdr. ld. tilliggende. Allerede 1857 begyndte han at plante og bevarede hele livet en stærk interesse for at få andre med i arbejdet. Det var ham, der bl. a. tog initiativet til Houborg plantage (i Hedeselskabets register nr. 1) og til Klelund plantage. Han var gift 3 gange, første gang med Vibeke Clausdatter fra Sdr. Omme sogn, der i sit 2. ægteskab var gift med Kristian Pedersen, ejer af Houborg kro, med hvem hun havde den her i artiklen omtalte søn Peder Kristiansen.

Hvornår han først fik heste foreligger der ikke noget om, men på et meget tidligt tidspunkt kom han i hvert fald hjem fra Bække marked med en hest, men den var så svajrygget, at Stine græd, da hun så den. »Trøst dig«, sagde Peder, »den kan bestille noget, og kommer du op at sidde på den, kan du da ikke glide ned ad den.«

For hvert år der gik var der fremdrift og udvikling. Gården var ved frasalg efterhånden, bl. a. ca. 50 tdr. ld. til grev Moltke, kommet ned på godt et hundrede tønder land, og det lykkedes Peder at udvide de par agre ned mod drivervejen, der var dyrket i 1860, til at alt var taget under

kultur og endda ca. 20 tdr. ld. tilplantet. Omkring haven med stendiget var der løvtræer, både ahorn og pil, og mellem indtægterne gode læhegn — bl. a. plantede han pil på digerne —, alt sammen som et resultat af et målbevidst og stædigt slid med den magre jord. Peder og Stine »i æ mu'es« havde glæde af deres stræbsomhed og flid.

I lyngheden blev der skåret langlyng, som bundet i knipper solgtes til »limer« enten i Kolding eller Varde eller kørtes i hele læs af lyng til de samme byer til brug i bagerierne. Sådan en tur tog ca. 1 døgn. Fladtørv, d. v. s. lyngtørv, gik ofte i de første år til andre forbrugere, medens skæretørv fra mosen kunne sælges til bedre priser. Stine fortalte i sin høje alderdom, når børnebørnene samledes om bedstemoderen, at den træstillede vogn havde een lyd, når den tungtlastet kørte til bys og en anden, når den vendte hjemad. Det var henholdsvis: »Vi no'r alri derop!«, og: »Vi fik hverken fjedt eller skidt« — og den første remse blev sagt tungt og langsomt, medens den sidste blev afleveret i hastig falset.

På hjemvejen fra Kolding havde Peder en gang i 70-erne et komfur med hjem til Stine til afløsning af den åbne skorsten, og det syntes egnens befolkning jo nok var lidt »storarti«, men da han så en anden gang kom med gardinkapper til at hænge over vinduerne i den ene stue, gik det hele sognet rundt, at nu var der ingen ende på hoffærdigheden.

I 1884 afstod Peder og Stine gården til deres eneste datter Vibeke — opkaldt efter farmoderen —, der var blevet gift med en malersvend Jes Lorenz Christiansen fra Holsted, mod en årlig aftægt på 3000 kr., en efter forholdene stor sum. Denne aftægts størrelse siger da også en hel del om, hvor langt Peder og Stine havde arbejdet sig frem: Al jorden var opdyrket, et spand røde heste og et studespand var nu trækraft, og mere end en halv snes malkekøer fyldte i 1884 op i stalden foruden ungvæg, får og svin. De blev regnet for velstående.

Det var flid, arbejdsomhed og respekt for pligt og ansvar, der havde præget Peder og Stine. Stine var i sin høje alderdom tilbøjelig til at give påvirkningen fra Christoffer i Hovborg kro det meste af takken for, at det var gået dem godt. »Han var ingen stedfader, men en god fader for os!«, sagde hun.

Efter at Peder var gået på aftægt fik han kun lov at leve endnu et par år. Men i den tid så han, at svigersønnen begyndte at bruge kunstgødning, og det var han bange for. »Var' dig for æ' konstgød«, sagde han, »for det skåder æ jord, Lorenz.« Men selv det sidste år Peder levede, gik han når høsten nærmede sig daglig langs det modnende korn. Så slog han med luen ind mellem aksene, og faldt der 3 korn i luen, var det tid at høste, og så løftede han efter gammel skik armene i vejret over kornet, ligesom for at velsigne den kommende høst.

Peder døde i 1886 og Stine i 1916.

H. Skodshøj.

ryg mildt
ryg længe
ryg...



ADVOKAT CIGAR-CERUT

50 øre

C.W. OBEL

COMPANION

RYDNINGSSAVEN MED VERDENSRY

for

BUSKRYDNING
KRATRYDNING
UDTYDNING
OPKVISTNING I GRAN
GRÆSKLIPNING I KULTURER
HÆKKEKLIPNING
VELEGNET FOR BJERGFYR
OG JULETRÆER
M. M.



COMPANION koster komplet med værktøjsudrustning og en behagelig bæresele af læder kr. 1485,00.

Kulturklippeagregatet koster ekstra kr. 125,00.

Med en COMPANION rydningssav kan disse arbejder gøres 3—6 gange hurtigere og med næsten samme reduktion for udgifterne. Saven vejer kun 9 kg og derfor let af bære, den hænger i en bæresele og balancen indstilles alt efter hvilket arbejde den skal gøre. Den er nem at betjene, yderst robust og kræver næsten ingen pasning. Betjeningen af den læres i løbet af få timer, saa man kan faa det fulde udbytte ud af den med det samme.

*Vor demonstrationsvogn kommer over hele Danmark.
Vi kommer gerne og besøger Dem — ganske uden forbindende.*

FORST- OG JAGTHUSET

Gl. Kongevej 119

KØBENHAVN V.

Hilda 3030

AKTIESELSKABET
NORDISK BRANDFORSIKRING
 ALLE ARTER FORSIKRINGER
 GRØNNINGEN 25 - KØBENHAVN

H. Struers chemiske Laboratorium

Apparater
 Instrumenter
 Glasvarer
 Kemikalier



Leverandør
 til Hede-
 selskabets
 laboratorier

AARHUS
 (061) 3 16 11

KØBENHAVN
 C 1402

ODENSE
 (09) 12 36 02

FYENS
LANDMANDSBANK
 ODENSE

Vestergade 33 - Telf. 11 46 11

Åben 9½—12½ og 14—16, lørdag 9½—12½
 Fredag til kl. 17. Udfører alle bankforretninger

FIONA MUFFEKIT

*-gør arbejdet lettere
 og muffen tættere*

FAAS HOS
 TØMMERHANDLERE
 BYGNINGSMATERIALE-
 FORRETNINGER
 SAMT STØRRE BETONVAREFABRIKER



SVENDBORG TAGPAPFABRIK
 TELEFON 66

MODERNE PLOVE

for ethvert formål
 Traktor- og hestetrukne



Bovlund 24" traktorplov, type 9 H
 Hedeselskabet bruger »Bovlund« plove

Plovfabrikken »Bovlund«

H. WILKENS

Bovlund pr. Branderup J. - Telefon: Branderup J. (048) 3 52 33

Den er rigtig!



DEN
 ER FRA

Zinck GODT-
 HAAB

Til alle slags bygninger

DANSK

ETERNIT

TAG- OG VÆGBEKLÆDNING

DANSK ETERNIT FABRIK A/S
 AALBORG

SALGSKONTOR:
 KAMPMANNSGADE 2 . KBHVN. V
 TELEFON: MINERVA *2222

ALT I CEMENT

VARER

Vi kan levere rør i alle
 gængse størrelser efter
 ingeniørl. normer.
 Hurtig levering - reel
 betjening.

**TJÆREBORG
 CEMENTSTØBERI**

* Telefon 21 *

Dræning og tørke

Forskellige dagblade har med jævne mellemrum på baggrund af sommertørken i 1959 tillagt dræningen, vandløbsreguleringer o. lign. et væsentligt medansvar for, at grundvandstanden visse steder i landet har haft svigtende tendens. Skønt tørken i 1959 gav sig tilsvarende udslag over det meste af Nordeuropa og bl. a. også i lande som Tyskland og Holland i områder, hvor dræning og vandløbsreguleringer ikke har været af nævneværdig betydning, og i Sverige-Norge i store helt uforstyrrede skovområder, har selv saglige lederskribenter i betydende blade accepteret den samme populære opfattelse og givet udtryk derfor. Det er ikke blevet bemærket, at anerkendte videnskabsmænd og erfarne teknikere peger på, at alting sandsynliggør, at dræning og vandløbsreguleringer ikke forøger afstrømningen til havet.

Et københavnsk dagblad, der i oktober beskæftigede sig med disse forhold og mente, at man måtte se at få indført tilvandingseksperter til afløsning af afvandingseksperterne, har i den anledning fået tilsendt et indlæg, som vi her skal gengive, idet det giver nogle konkrete oplysninger på linie med tidligere udtalelser her i bladet af bl. a. professor Aslyng.

Forstkandidat H. Holstener-Jørgensen, Statens forstlige Forsøgsvæsen, skriver i dette indlæg:

»Efter en søndagsartikel den 2/10 om tørke i skov har »Politiken«s lederskribent den 3/10 følt sig foranlediget til at opfinde et nyt begreb: tilvandingsekspert. Det er derfor rimeligt at fremkomme med et par ord om afvandingens indflydelse på afstrømningen.

Afvanding af svær lerjord giver visse træarter bedre vækstbetingelser. Deres rodrum bliver dybere, fordi grundvandet ikke længere standser rodvæksten. Det medfører, at træerne kan udnytte større jordvandsreserver. Træernes fordampning bliver større, og da fordampningen er nødvendig for træernes tilvækst, bliver tilvæksten større.

Under grundvandspejlet er mellemrummene mellem jordpartiklerne, jordens porer, fyldt med vand. Over grundvandspejlet er de groveste porer luftfyldte, mens de finere porer er vandfyldte i det tidlige forår. I sommerens løb tømmer træerne de finere porer delvis for vand.

På lerjord kan et jordlag på 1 m's tykkelse måske indeholde 10 mm nedbør i de grove porer og 100 mm planteoptagelig nedbør i de finere porer. Kun vandet i de grove porer kan strømme af. Det vil sige, at efter en sænkning af grundvandspejlet på 1 m strømmer

10 mm mere nedbør bort gennem grøfterne hver vinter. Hvis grundvandsænkningen medfører, at træerne kan optage blot halvdelen af de jordvandsreserver, som er i det som følge af afvandingen øgede rodrum, stiger træernes fordampning med 50 mm hver sommer. Afvandingen giver i så fald en mindskelse af den årlige afstrømning på 40 mm.

Undersøgelser af sammenhængen mellem tilvækst og nedbør og af sammenhængen mellem tilvækst og tilgængelige jordvandsreserver har vist, at bøg f. eks. kvitterer for 10 mm ekstra nedbør i vækstperioden med en betydelig tilvækstforøgelse.

Under de beskrevne betingelser er den samlede effekt af en afvanding altså, at vandspillet (afstrømning til havet) mindskes, og at den produktive udnyttelse af landets vandreserver øges.

Lignende forhold gør sig i øvrigt gældende på landbrugsjorder.«

Litteratur

»Danmarks Oldtid« er nu fuldført i ny udgave

Da Nationalmuseets nuværende direktør, professor, dr. phil. Johannes Brøndsted i årene 1938—40 udsendte første udgave af »Danmarks Oldtid«, skabte han et storværk, der svarede til dansk arkæologisk videnskabs høje standard. Den hjemlige og internationale sagkundskab ydede værket uforbeholden anerkendelse, og overalt tog man imod det med begejstring og taknemlighed, så det udsolgte i løbet af forbausende få år.

Det skyldes ikke blot den fortsatte efterspørgsel, at Gyldendal i 1957 fandt tiden inde til en nyudgivelse af det monumentale værk, men der var inden for arkæologien i den lille snes år, som var gået siden første udgave, sket så vigtige fremskridt med hensyn til metoder og hjælpemidler, at en ny, åjourført og gennemrevideret udgave også af den grund var påkrævet.

Navnlig er samarbejdet mellem arkæologi og naturvidenskab blevet udviklet og intensiveret. Geologien har ad egne veje, uafhængigt af arkæologien, været i stand til at fastlægge kronologien for naturbegivenheder, der falder flere årtusinder før de tidsrum, arkæologien ved sine egne metoder har forbindelse med. Og i de senere år har fysikken og kemien så at sige foræret arkæologerne en uafhængigt af andre kilder udarbejdet dateringsmetode, de såkaldte C-14 undersøgelser.

Endnu et teknisk fremskridt, der er kommet den nye udgave af »Danmarks Oldtid« stærkt til gode, skal nævnes: fotografien. Allerede første udgave var meget rigt illustreret, men kan dog ikke konkurrere med den nye, hvor en række særlige tavler er kommet til, dels i sort-hvidt, dels i farver.

Tilvæksten i skelsættende arkæologiske fund er fortsat i de seneste årtier, ikke mindst som følge af besættelsestidens forcerede tørveskær. Som nogle få eksempler skal nævnes udgravningerne i Åmosen i Vestsjælland — et fund ved Vedbæk i 1944 af en ret anelig boplads med karakteristisk Kongemosekultur, hvor bl. a. en grav blev fremdraget — fundet året i forvejen i Korsør Nor på nu havdækket område af en anden grav fra

sandsynligvis samme kulturperiode — Porsemosesfundet nord for Næstved 1946 — et fund i Jydstrup sogn på Sjælland af en urokseknogle med de ældste afbildede mennesker i Danmark.

Til det nye hører en indtrængende belysning af agerbrugets og kvægavlens opståen i yngre stenalder. Striber i moseaflejringer efter store skovbrande fortæller om, hvordan Danmarks første bønder har ryddet dele af det urskovdækkede land. Minutiøse undersøgelser, bl. a. ved hjælp af pollenanalyser, har uddybet vor viden om disse fjerne tider.

Bronzealderen omtaler en periode, som kan opvise særlig mange interessante fund og minder: lurene, solvognen fra Trundholm, de skønne våben, helleristningerne, Egtvedpigen, rav- og guldsmykker, mægtige gravhøje, skibssætninger. Bronzealderen er Nordens første stormagtstid, da en konsolideret og uforstyrret udvikling gør sig gældende, tydeligt afspejlet i fundenes rigdom og stigende forfinelse.

Bronzealderbindet har som bilag tre fint udførte fundkort i målestok 1 : 320.000 med ca. 80.000 stengrave og høje angivet — det bedste vidnesbyrd om, hvilke umådelige mængder af fund, der ligger til grund for værket.

Den nye udgave er nu komplet i 3 bind. Det sidste udsendtes i marts og er viet Jernalderen. Kulturgangen var langsom i oldtiden. Derfor er i Norden betegnelsen den ældre jernalder anvendelig for en så sen periode som ca. 400 f. Kr. til ca. 400 e. Kr. Ikke således i det øvrige Europa. Sydpå havde man ved dette tidsrumms begyndelse allerede kendt jernet længe.

I Nordens lande herskede gennem hele denne tid endnu ren forhistorie; hvad der vides om kultur og landenes hele stilling heroppe har vi ikke kunnet hente fra skriftlige kilder, men vi har så godt som udelukkende måttet udvinde det af det arkæologiske kildestof.

Og noget lignende gælder i virkeligheden størstedelen af Nordens yngre jernalder. Helt op til år 1000 e. Kr. er hos os de arkæologiske efterladenskaber den vigtigste kilde. Ganske som ved overgangen fra stenaler til metal-tid sakker Danmark og Sydsandinavien langt bagud i forhold til det øvrige Europa: i England slutter således forhistorisk tid allerede i løbet af 7. årh. e. Kr., i Mellemeuropa længe før.

Når det på denne måde også i jernalderen er fra arkæologien, vi må hente vor viden om vort lands kulturhistorie, bliver taknemmeligheden over, at der findes et bogværk som »Danmarks Oldtid« endnu større. Professor Brøndsted behersker ikke blot det vældige fundmateriale, som er så væsentlig forøget i tiden mellem de to udgaver; han forstår også at få det til at tale.

h a s.

Skovtræforædling i Sverige

I tidsrummet 25/9—3/10 1960 foretog undertegnede sammen med 5 danske kolleger en rejse i Mellemsverige med det formål at studere de resultater, der er opnået inden for det svenske skovtræforædlingsarbejde. Rejsen var arrangeret af fra dansk side Skovforædlingen, Arboretet, Hørsholm, og fra svensk side Föreningen Skogsträdsför-

ädling, Uppsala. Jeg vil gerne her takke personalet ved disse institutioner for det fortrinlige arbejde, der er gået forud med tilrettelæggelsen af rejsen samt for den venlige modtagelse, vi fik overalt i Sverige.

Det efterfølgende er ikke et referat af oplevelserne på denne rejse, men snarere en sammenstilling af det kendskab, jeg i forvejen havde til svensk skovtræforædling gennem litteraturen, og de rejseoplevelser, der gjorde det stærkeste indtryk. Idet rejsen på grund af sin korte varighed ikke omfattede alle svenske forædlingsinstitutioner, må denne sammenstilling ikke betragtes som udtømmende.

Først kan der være anledning til at sammenligne de problemer, man i skovtræforædlingsmæssig henseende har i Sverige med de tilsvarende danske. Her må det straks understreges, at skovbruget i Sverige har en ganske anderledes stor betydning for landets økonomi som helhed, end tilfældet er i Danmark. Sverige er et skovland og har som følge heraf større mulighed for at opnå lydhørhed hos bevillende myndigheder, når det drejer sig om at skaffe midler til forsøgsarbejde inden for skovbruget.

De rent tekniske problemer er også afvigende. Således findes i den overvejende del af Sverige kun 2 træarter af større økonomisk interesse, nemlig skovfyr og rødgran. Disse 2 træarter er naturligt forekommende i Sverige, hvor de vokser under stærkt varierende vækstvilkår fra den nordlige til den sydlige del af landet. Her over for har man i Danmark ingen naturligt forekommende nåletræer af praktisk betydning, medens man benytter sig af et ret stort antal indførte nåletræarter.

Et forhold, der stærkt har medvirket til at sætte arbejdet med skovtræforædling i gang i Sverige, er den konstante mangel på frø, der forekommer i de nordlige og højtbeliggende egne, hvor klimaet hindrer en ordentlig frødannelse. De metoder, skovtræforædlingen har anvist, benyttes som følge heraf i Sverige ikke alene til at fremskaffe frø, der i genetisk henseende er forbedret, men også for overhovedet at kunne fremskaffe spiredygtigt frø af nordlig afstammning.

Danmark har i dr. C. S y r a c h L a r s e n haft en af verdens pionerer inden for skovtræforædlingen, og det skyldes i første række hans arbejde, at Danmark i mange år har haft en førende stilling på dette felt. Man må imidlertid erkende, at man i Sverige så stærkt og konsekvent er gået ind for de af dr. C. Syrach Larsen lancerede metoder og principper, at man nu i flere henseender er længere fremme i Sverige end her i landet.

Bortset fra enkelte spredte bestræbelser kan arbejdet med skovtræforædling i Sverige siges at tage sin begyndelse med oprettelsen af »Föreningen för väkstförädling av skogsträd« i 1936. Det var især

professor H. Nilsson-Ehles initiativ, der var afgørende for oprettelsen af denne forening, hvis vigtigste formål var bevoksningsinventering og udvælgelse af plustræer, podning og anlæg af frøhaver og arboreter, krydsningsforædling, polyploidforædling (inspi-



Fig. 1. Nyplantet skovsyrfrøhave, Kratte Masugn.

reret af fundet af den berømte triploide jætteeasp), af afkomsbedømmelse m. v.

5 år senere dannedes i 1941 den anden store forening »Sällskapet för praktisk skogsförädling«, der mere praktisk betonet arbejdede med skovtræforædling.

I 1946 oprettedes en afdeling for genetik ved skogsforskningsinstituttet med den opgave særlig at tage sig af grundforskningen og løsningen af de mere teoretiske genetiske problemer inden for skovtræforædlingen.

For at sikre en passende koordinering af de samlede bestræbelser dannedes endelig i 1949 »Samarbetsnämnden för skoglig väkstförädling och genetik«.

Under disse organisationer foregik arbejdet dernæst i 10 år indtil 1959, hvor der skete en sammensmeltning af de 2 gamle foreninger til een forening, nemlig »Föreningen skogsträdsförädling«, der har sin hovedstation i Uppsala og ledes af docent, fil. dr. Tore Arnborg.

Denne forening, der gennem konsulentvirksomhed udgør bindeleddet mellem den teoretiske forskning og det praktiske skovbrug,

har foretaget en inddeling af Sverige i 4 lokalområder, der hver ledes fra en lokalstation.

Bag foreningen står det svenske statsskovbrug, samtlige skogsvårdsstyrelser, samtlige skovejerforeninger og praktisk taget alle bolag, således at foreningen gennem sin centralstyrelse, hvis medlemmer i det væsentlige er udpeget af de nævnte institutioner og foreninger, står meget stærkt.

Foreningens finansiering finder dels sted ved en fond på 10 mill. kr., dels ved medlemmernes bidrag og dels ved salg af podninger m. v.

For at begynde ved grundforskningen, der finder sted ved Skogsforskningsinstitutets genetiske afdeling under ledelse af professor Å. Gustafsson, omfattede vort besøg her halvanden dag. Professor Gustafsson havde sammensat et yderst interessant program omfattende rundgang på instituttet, besøg på instituttets arealer ved Bogesund m. v. samt en række forelæsnings af forskellige af skogsforskningsinstitutets medarbejdere.

Ved rundgangen på instituttet var det især imponerende at se de mange nye velindrettede laboratorier og arbejdslokaler, som ikke efterlod noget indtryk af manglende velvillighed fra bevillingsmyndighedernes side. Specielt kan nævnes det meget kostbare elektronmikroskop, hvor man er i stand til at forstørre objekter op til 180.000 gange, eller sagt på en anden måde er i stand til at adskille punkter med en indbyrdes afstand af 1 milliontedel mm. Det er nærmest ufatteligt, men giver selvfølgelig gode muligheder for at trænge ind til kernen af mange problemer. Derudover råder man over egen gammareaktor til fremme af mutationsdannelse hos planter, over røntgenapparater til undersøgelse af frøkvalitet m. v. samt mange andre tekniske hjælpemidler. Der er næppe tvivl om, at man med disse hjælpemidler kommer frem til resultater af største interesse også for danske forskere.

De mange foredrag gav en god orientering om forskellige arbejder, der er under udførelse ved instituttet, og det var inciterende at få resultaterne forelagt personligt af de mennesker, der har udført de pågældende arbejder. Jeg skal ikke her gå i detaljer, men blot nævne, at foredragene omhandlede proveniensforskning, anatomiske studier vedrørende sammenvoksning af podninger, frøindsamling og frøforbrug, problemer i tilknytning til frøhaver, undersøgelser af veddets tekniske egenskaber hos forskellige kloner og provenienser, særlige undersøgelser foretaget ved hjælp af elektronmikroskop m. m.

Der var afsat en halv dag til besøg på instituttets arealer ved Bogesund. Dette areal står til rådighed for videnskabsmændene til anlæg af forsøg af forskellig art og bruges endvidere i stor skala til fremstilling af podninger. Her var mange interessante ting at se, men

Det gensidige Forsikringselskab »Dansk Plantageforsikringsforening«

Driftsregnskab for året 1. april 1959—31. marts 1960.

<i>Indtægt.</i>	<i>Udgift.</i>
Indskud 2.249,00	Udbetalt erstatning 19.885,00
Præmie 34.179,00	÷ ref. erstatng. 1.225,00
Renter 6.913,31	18.660,00
1 udtr. obl. ÷ køb af ny obl. 190,00	Falck abonnement. 2.000,00
	Forbundsmøde i Norge 1.538,90
	Administrationsudgifter 7.048,65
	Kurstab: 113.378 ÷ 127.826 5.552,00
	Årets overskud 8.731,76
Kr. 43.531,31	Kr. 43.531,31

Status pr. 31. marts 1960.

<i>Aktiver.</i>	<i>Passiver.</i>
Beholdning af obligationer, nom. 175.100 kr. 127.826,00	Reservefond 94.409,16
Kasse-, bank- og giro- beholdning 30.314,92	+ årets overskud 8.731,76
	103.140,92
	Tekniske reserver:
	Skadesreserve 55.000,00
Kr. 158.140,92	Kr. 158.140,92

B. Steenstrup.
Direktion.

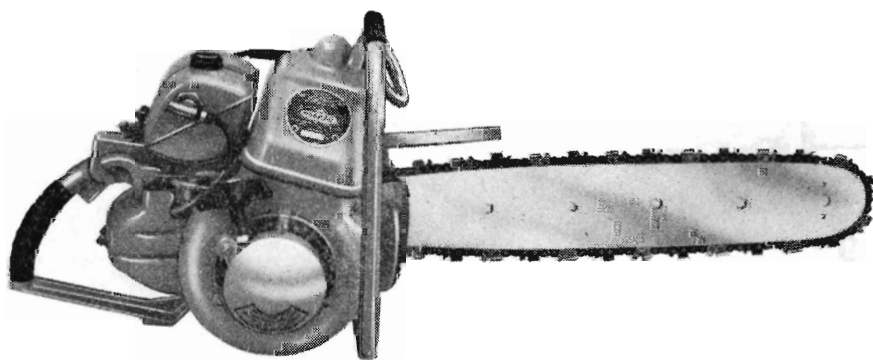
/P. Ditlev Petersen.
Kasserer.

Regnskabet revideret. Intet at bemærke.
Viborg, september 1960.

F. C. Winther. Fr. Heise.

I bestyrelsen for Det gensidige Forsikringselskab »Dansk Plantageforsikringsforening«.

Chr. Lüttichau. A. Olufsen. Ange Holm.



Forlang
prospekt
og tilbud

Hurtig
Levering

Hurtig
service

Noget særligt i eenmands-save

DANARM kædesav - type DD 8F

Atpøvet på Skovarbejdskolen

- **Let, men alligevel robust** -

Fantastisk skærehastighed - 100 ccm, 5500 o/m, 7 HK.

Stor slidstyrke — hurtig savning —

DANARM motorsave fremstilles med benzinmotor og tryklufdsdrevne

V. H. LANGEBÆK & SØN

CIVILINGENIØRER

Hovedkontor: København, Trondhjems g. 9
Tlf. TRia 5400

Fabrik og lager: Ballerup
Tlf. 97 09 90

Horsens: Filial
Tlf. (066) 2 24 63

**Forhandlere
for Jylland**

Fa. Otto R. Nielsen
Nørre Sundby
tlf. 3 42 22

Fa. Otto Jensen
Thisted
tlf. 163

Fa. Randers
Værktøjsmagasin
tlf. 1470

Hans P. Andersen A/S
Horsens
tlf. 2 52 11

Fa. Andreas Petersen
Aabenraa
tlf. 2 32 21

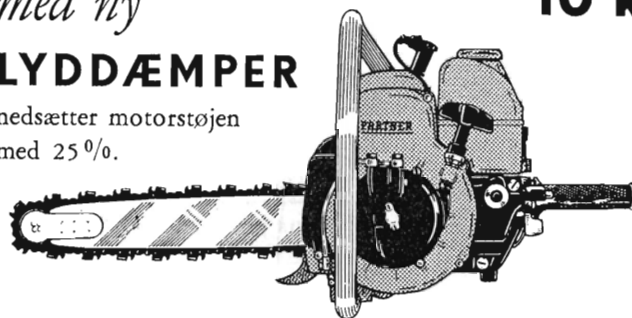
Fa. Basse-Hansen
Vejle
tlf. 1730

PARTNER

med ny

LYDDÆMPER

nedsætter motorstøjen
med 25 0/0.



**5 HK
10 kg**

Fulldautomatisk kædesmøring.

Let og handy.

Servicehefte — giver ret til 2 gratis eftersyn.

PARTNER

har fulldautomatisk
KÆDESMØRING

5 HK



10 kg

Letteste motorsav i forhold
til sin styrke.

**- OG PARTNER
HAR BILLIGE
RESERVEDELE**

Forhandlere for øerne

A/S Harald Nyborg
Odense - tlf. 12 12 49

Fa. R. Jessens Eftf.
Nykøbing F. - tlf. 85 00 11

Fa. Jørgen Augsburg
Køge - tlf. 1470

L. Ulrich's Isenkram
Slagelse - tlf. 52 00 01

Fa. A. Larsens Eftf.
Næstved - tlf. 145

A. M. Bjørns Eftf.
Holbæk - tlf. 2100

Fa. O. Petersen & Co.
Hillerød - tlf. 122

Fa. Forst- & Jagthuset
Gl. Kongevej 119, V.
tlf. Hilda 3030

Aksel Jessens Maskinforretning
Rønne - tlf. 1348

Generalrepræsentant



CHR. HJELM BANG

KØBENHAVN: VESTERBROGADE 10, V, TLF. (0144) HI 13
AARHUS: PARK ALLE 7, TLF. (061) 2 13 99

jeg skal nøjes med at omtale et lille forsøg, som gjorde særligt indtryk på mig. Det var et krydsningsforsøg i skovfyr, hvor man har udvalgt 4 skovfyr, 2 plustræer med god vækst og form og 2 minus-træer af særlig dårlig form. Disse træer er ved kontrollerede bestøv-



Fig. 2. Podning af jap. lærk efter beskæring, Brunsberg.

ninger krydset indbyrdes, hvorved er fremkommet afkom, der nu er 1—2 m højt. Det viser sig nu meget klart, at plus \times plus er stærkt overlegen overfor de øvrige kombinationer. Minustræerne viser en stærkt dominerende indflydelse på afkommets vækst, idet såvel minus \times minus som minus \times plus giver yderst ringe afkom. Et forsøg af denne art kan nok mane til eftertanke, når man skal bedømme hele skovtræforædlingssagen.

For mig, der i det daglige beskæftiger mig med praktisk udnyttelse af skovtræforædlingen, var det især arbejdet ved Föreningen Skogsträdsförädling, der umiddelbart interesserede. På rejsen så vi en mængde interessante ting, dels ved besøg på stationerne i Uppsala og Brunsberg og dels på et stort antal forsøgs- og frøhavearealer. En samlet oversigt over foreningens arbejdsområder fremgår bedst af det aktuelle program, der omfatter følgende punkter:

A. Praktiske opgaver:

- 1) Klassificering af bevoksninger med henblik på den aktuelle frøforsyning.
- 2) Udvælgelse af plustræer.
- 3) Vegetativ opformering af udvalgte plustræer.
- 4) Medvirken ved anlæg og pasning af frøhaver.
- 5) » » » » » » » planteskoler.
- 6) Tiltrækning af specielt plantemateriale i egne planteskoler.

B. Forsøgsmæssige opgaver:

- 1) Dyrkningsforsøg omfattende forskellige provenienser, afkom efter fri bestøvning af enkelttræer, forskellige træarter, provenienshybrider, artshybrider og polyploide racer.
- 2) Metodik ved anlæg af frøhaver.
- 3) Afprøvning af udvalgte plustræer.
- 4) Klonforsøg.
- 5) Undersøgelser over frøindsamling, klængning og behandling af frø.
- 6) Forsøg vedrørende planteskoledrift.
- 7) Diverse forsøg og medvirken ved anlæg af lokale forsøg for interesserede medlemmer.

Af programmet fremgår, at foreningen ud over forædlingsmæssige opgaver også beskæftiger sig med konsulent- og forsøgsvirksomhed vedrørende frø- og planteskolespørgsmål. Bortset fra, at man havde uheldige erfaringer med visse kemiske ukrudtsbekæmpelsesmidlers skadelige virkning på kulturplanterne, hørte vi ikke meget til disse sider af virksomheden. Planteskoledriften har taget et kolossal opsving, uden at Sverige dog kan siges at have passeret Danmark med hensyn til planteskoledriftens tekniske udvikling.

Vedrørende klassificering af bevoksninger med henblik på den aktuelle frøforsyning var det mit indtryk, at man ikke er kommet så langt i Sverige med udnyttelse af de bedste bevoksninger til frøavl som i Danmark. En meget stor del af koglehøsten i Sverige sker på fældede træer, og frøproduktionen hos særlig fremragende bevoksninger udnyttes kun i ret ringe grad ved frøindsamling på stående træer. Det danske system med høst i kårede frøavlsbevoksninger må — især i den udstrækning, det følges op med afkomsundersøgelser — være at foretrække. Dette gælder specielt i et skovbrug som det danske, hvor man for det meste anvender kulturforryngelser, og hvor naturskoven mangler.

(Fortsættes.)

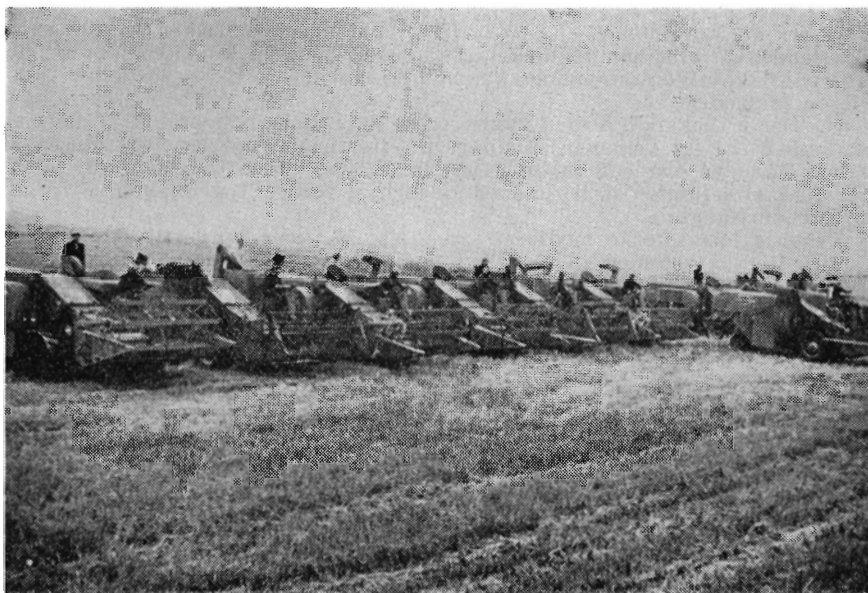
I få ord —

* * *

Hedeselskabets forretningsførere

Proprietær S. Holst, Vrejlev Kloster pr. Vraa, har overtaget hvervet som forretningsfører for Vrejlev distrikt efter gårdejer Emil Saksager, Vraa, der har afgivet hvervet efter 38 års forløb.

*



De meget omtalte afvandede og kultiverede arealer i Vest Stadil Fjord har i år båret gode afgrøder over næsten hele det store område. 14 mejetærskere var i år — som vist på billedet — på en gang i virksomhed med at bjærge 1960's høst.

*

Familien Dalgas, der er ejer af I/S Høllund Søgaard plantage, som i sin tid anlagdes af E. M. Dalgas og senere fuldførtes af Chr. Dalgas og Holger Petersen, har frasolgt ca. 230 tdr. ld. ind mod Donslund til civilingeniør Brødsgaard og tandtekniker Pelsø, København.

*

Tilsynet med plantagerne

Under 16. juli 1960 har landbrugsministeriet fastsat nye regler for statens tilsyn med de ved Hedeselskabets medvirken oprettede plantager i Jylland. Dette tilsyn, der siden 1939 er blevet udøvet af kgl. skovrider K. N. Kierkgaard, overgik f. s. v. angår de sønderjydske amter pr. 1. oktober 1959 til de af landbrugsministeriets beskikkede tilsynsførende med de private skove. Ved de nye reglers ikrafttræden pr. 1. oktober 1960 overgår stats-tilsynet i samtlige jydske amter til de tilsynsførende med de private skove i

samarbejde med skovriderne for Hedeselskabets plantagedistrikter. I Jylland findes 13 sådanne tilsynsførende, hvis tilsynsområder i hovedsagen falder sammen med amterne.

Ordningen vil for plantageejerne ikke medføre nogen væsentlig ændring i de bestående forhold.

*

Ølgod plantningsforening har på sin generalforsamling atter genvalgt lærer Øllgaard som formand — for 30. gang. På generalforsamlingen oplystes, at foreningen i år til 263 modtagere har fordelt 130.000 nåletræer og 57.000 løvtræer.

*

Efter at skovrider West-Nielsen har afløst skovrider A. Thyssen i Djursland-distriktet har dagbladet »Djursland« haft en samtale med den nyudnævnte skovrider om mange forskellige emner, og bl. a. fortæller skovrideren følgende:

— Det er bekendt, at den meget tørre og varme sommer i 1959 nærmest var katastrofal for væksten i plantagerne. Imidlertid, udtaler skovrideren, — regner man den samlede skade i 1960 for større, blandt andet fordi tørkeåret 1959 efterfulgtes af tre måneders tørke i foråret, og forskellige former for sygdoms-angreb.

Kraftig forårs-tørke medfører svækkelse af træer, og dertil kommer den relativt fugtige sommer, der gav en vækst af bundkrudt så voldsom, som vist aldrig før. Store og bekostelige rensnings-arbejder var derfor nødvendige, da selv 2—3 år gamle planter simpelthen var kvalt af ukrudt.

Spørgsmålet om mere eller mindre fugtighed på mere eller mindre rigtige tidspunkter, siger skovrideren, — er jo altid aktuelt for alle, der arbejder med noget, der skal vokse i jorden, men foruden dette problem, kæmper vi mod angreb af skadedyr.

For eksempel for Sitka-granens vedkommende har vi observeret store angreb af Micans, en lille bille, der borer sig ind i træets bark. Angrebs-hullet er såmænd meget uskyldigt at se på, men lykkes det ikke at dræbe billerne, arbejder de videre, og træet dræbes.

— Er det ikke en bekostelig historie, skovrider West-Nielsen, at finde og sprøjte måske i tusindvis af træer, og kan det betale sig?

— Jo, siger skovrideren. Det koster ca. 200 kr. pr. hektar, men da det ofte er træer på ca. 30 år, der angribes, kan det betale sig, idet træer i trediveårs-alderen netop er inde i den kraftigste vækst-periode, hvor de udvikler sig fra lægte-dimension til tømmer-dimension.

Realiserings-værdien er i dag omkring 6000 kr. pr. hektar, men kan vi holde sygdoms-angrebene nede, vil realiserings-værdien om ti år være ca. 13—15.000 kr. pr. hektar, altså mere end det dobbelte.

*

Anerkendelse i Seattle

De jyske læplantninger har været genstand for omtale og megen anerkendelse på den lige afholdte 5. forstlige verdenskongres i Seattle, hvor flere tusinde forstmænd fra mere end 50 lande har været samlet. Talere fra forskellige lande fremhævede det danske foregangsarbejde med læplantning som værn mod vindens skadelige virkninger.

*

Nord-Irland er et af de skovfattigste lande i Europa, men i en årrække har der været arbejdet meget energisk på at øge skovprocenten, der i øjeblikket er under 4. Mere end en tredjedel heraf er fordelt på knapt 900 private skovejere med ialt 10.500 ha skov. I det sidste 10-år har private plantet ialt lige ved 2000 ha, næsten udelukkende med nåletræ.

*

I »Zeitschrift für Kulturtechnik« nr. 3, 1960, er i en artikel behandlet mulighederne for ved hjælp af empiriske formler at beregne overfladesænkningen i en moseoverflade, når man søger at sænke grundvandspejlet ved

afvanding, f. eks. ved dræning. Nogle forsøg til belysning af problemet er foretaget ved moseforsøgsstationen i Bremen; i disse forsøg er der arbejdet med forskellige drændybder.

*

Et af Danmarks største træer



Den moderne tekniks udvikling har også haft succes i skovhugsten. Selv de allerstørste træer kan det lade sig gøre at fælde med den en-mands betjente motorsav. — Ovenstående billede viser således en af Danmarks største bøge, der er fældet i Visborggaard skovdistrikt. Bøgen målte ved roden 2,40 meter i diameter, var 35 meter høj og kævlen alene indeholdt 29 m³ træ, og en enkelt motorsav klarede opgaven, billedet viser hvordan det gøres.

*

De skatteansatte svenske skove er opgjort til en samlet værdi af godt 10 milliarder sv. kroner. Heraf betaales årligt ca. 12,5 million kroner i ejendomsskat, eller 1,25 promille.

*

Endnu sidder der rundt i hederne store, vandtunge tyttebær, men det er dem, som spovetrækket har overset, og som urfuglene skal glæde sig over i de kommende vintermåneder, når det ellers bliver småt med føden. Det påstås iøvrigt, at der i disse år er fremgang i urfuglebestanden, og på Kongenshus har det i sidste efterår vist sig, at det i hvert fald er meget begrænset, hvad skovbranden over de 750 ha hede nedbragte de sorte fugles antal med. »Konsistorialråden« befinder sig fortsat godt, men har lært lidt bedre at »rejse af« i tide, når bilerne standser op.

Tyttébærrerne på Kongenshus er derimod blevet en skuffelse i år, som følge af branden, men ellers har der i år været overordentlig mange tyttebær rundt i hedeplantagerne og i hederne, således at der har været en god dagløn at tjene for plukkerne — ingen steder er rekorden dog slået fra 1947, hvor det ikke var usædvanligt, at en enkelt plukker nåede op på et halvt hundrede kg på en dag. Priserne har ligget på 3,00—4,50 kr. pr. kg i butikkerne, intil fremkomsten af de importerede bær trykkede dem noget.

For blåbærrnene har der næppe nogensinde i den tid, de gamle erindrere, været så mange bær og så lang en sæson som i år. Fra midt i juni til langt ind i august var der blåbær alle vegne, udbudt i byer og butikker, hvor blåbær ellers ikke har været handlet. Prisen blev også derefter, idet den ingen steder i år kom over 2,50 kr. pr. kg og endda havde svært ved at holde sig der.

*

Sandflugtslovgivning og læplantning

De samvirkende danske Landboforeninger har udsendt en oversigt over virksomheden i 1959 og 1960 og omtaler heri forskellige aktuelle spørgsmål. Det hedder bl. a. således:

»Den bestående sandflugtslovgivning, der indeholdes i en række forskellige love, er under revision. Der har været nedsat eet udvalg under landbrugsministeriet, hvori landboforeningerne har været repræsenteret ved gdr. S. Grue-Sørensen. Udvalget har stillet forslag om en klitlov, hvori alle bestemmelser om foranstaltninger til sandflugtens dæmpning langs vore kyster og ved indlandsklitte er samlet. Forslaget fremsattes i folketinget i februar 1960, men nåede ikke at blive færdigbehandlet inden samlingens afslutning.

I foråret 1960 hærgedes store dele af Jylland af kraftige sandstorme og muldafblæsning. Dette foranledigede professor ved Københavns Universitet, dr. phil. Niels Nielsen, til at tage initiativ til en undersøgelse af denne afblæsnings årsager, virkninger og omfang. Landboforeningerne har anbefalet en sådan undersøgelse under forudsætning af, at den sker i samråd med Hedeselskabet og Statens Planteavlsudvalg.

Gennem de senere år har det mellem planteavlskonsulenterne og repræsentanter for Hedeselskabet og statens forsøgsstationer flere gange været drøftet at intensivere arbejdet for at fremme en rationel læplantning. I sommeren 1960 er det derefter vedtaget, at landboforeningerne og husmandsforeningerne i fællesskab skal ansætte en læplantningskonsulent. Denne vil af praktiske grunde komme til at sortere under de to jyske samvirksomheder; men han vil få hele landet som virkefelt og vil komme til at arbejde i nær kontakt med Hedeselskabet.«

*

Hirschsprungs Forlag har bragt en fornøjelig bog på markedet om »Trolldharen«, fortalt af C. M. Poulsen. For den, der husker Fleurons store tid, kalder denne dyreskildring erindringer frem. Ukunstlet og jævnt fortælles om en hares bevægede liv, hvordan den klarer sig og slipper igennem tilværelsen, indtil hun forbløder efter en tur gennem en pigtrådsspærring omkring en frugthave. — Af jægere og naturelskere vil bogen blive læst med forståelse og genkendende glæde.

*

F. A. O. har foretaget en undersøgelse af mulighederne for at forøge produktionen af fødemidler, der kan svare til det stærkt stigende befolkningstal. I en meget omfattende afhandling er man nået til, at for at det skal kunne lade sig gøre, må produktionen af kunstgødning, der i øjeblikket udgør ialt 23 millioner tons, i løbet af de næste 40 år forøges til 100 millioner tons — idet verdens befolkningstal da må ventes at udgøre ca. 6 milliarder.

*

Under den nu i Seattle afsluttede 5. verdens skovkongres oplyste det, at man må regne med at verdensforbruget af træ allerede omkring 1980 vil være fordoblet, hvorfor det vil være nødvendig at finde veje frem til at øge skovenes afkastning, bl. a. ved anvendelse af f. eks. mere hurtigtvoksende træarter og rationaliseret udnyttelse af affaldsproduktion.

*

Nivaagaard Teglværk

Nivaa - telefon nr. 9

Drænrør - Mursten - Teglbokke - Tentordæk

Ellidshøj Kridt- og Kalkværk

v/ C. M. Christiansen, Aarhus

Telefon Ellidshøj 4 og Aarhus 2 73 12
Fabrikation af jordbrugskalk samt foderkridtmel

ELEMENTBRØER

Jernbetonspunplanker — Specielle emner efter opgave.

N. SKYTTE

Ringkøbing Cementvarefabrik - Tlf. 601—602
Videbæk Cementvarefabrik - Tlf. 214

Allt i betonvarer efter D. S. 400

Kjellerup Betonvarefabrik ved I. T. Birk

— Telefon 45 Kjellerup
Efter Kl. 17 Rødkjærsbro telefon 14

FØRER KUN Δ MÆRKEDE VARER

Alle arter betonvarer til afvanding og kloak føres
FORLANG TILBUD

HØJSLEV TEGLVÆRKER A/S

Prima, røde drænrør

i størrelser fra 2 til 15 tommer

Indhent tilbud - Tlf. Højslev 3

Skovtjære 0.433.

Mod vildt- og museskader.

Musetjære.

Kun mod mus.

Mere effektiv end 0.433.

Arbinol. Spangol V.

Specielt monterede sprøjter.

Brochurer: »10 år«

Sprøjten og sprøjteteknik
Sprøjtningresultater 1953-54

DIANA SKOVTJÆRE

Orehoved, Telf. *96 og 119

Hulkjærhus Planteskole

RØDKJÆRSBRO
Telefon Ans 25

Planter til skove,
læhegn og haver

Enhver falder for



25.000 SOLO save fremstilles om året — det største antal i Europa.

Lavt omdrejningstal — og mindre slid — på bevægelige dele.

Motor på 125 cm³ — 5,5 HK ved 5.000 omdr.

100% service —
orig. reservedele
fås over hele
landet.



Diesella ^a/_s

KOLDING TLF. 3866



GENERAL MOTORS AUTOMOBILER

Lager af gode, brugte vogne

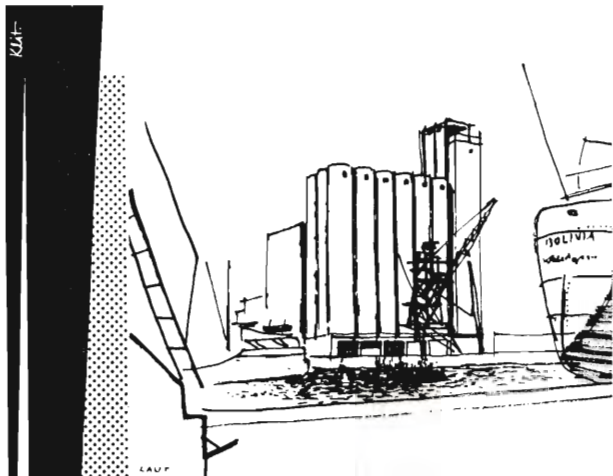
PETER HENRIKSEN

DUMPEN 12—14

Telefoner 1250—1251—1252—874

VIBORG

Stort autoværksted . Malerværksted . Fabrik for cylinder service
Diesel autoelektrisk afdeling . Lager af reservedele og tilbehør



RAPID CEMENT

den hurtighærdnende

PORTLAND-CEMENT

til betonarbejder,

der skal være hurtigt færdige



FORHANDLERE OVER HELE LANDET



Jordbrugskalk

- Findelt Jordbrugskalk (pulv.)
- Granuleret Kalk
- Knust Raakalk

Linds Kridt- & Kalkværk

Ellidshøj

Kontoradr.: Møller Jensensvej 2 A
Telf. Vejle 2470



Brug **RANDERS REB**

Aktieselskabet
L. Hammerich & Co.
Specialforretning i bygningsartikler
Grundlagt 1854 . Tlf. 271 55 (3 lin.)
Aarhus

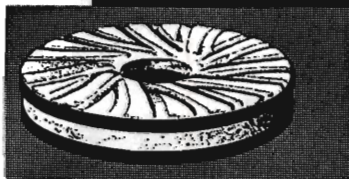
**HAMMERUM
HERREDS**

Spare- og Laanekasse

Herning - Telf. 10 . 314
Østergade 6

Kontortid: 10-12,30 og 14,30-17

**engsko
kværnsten**



STRØMMEN RANDERS TLF. 651

**Herning Hede-
& Discontobank**

10—12½, 14½—17
Telefon 5 . 273 . 720

A/S Skive Markfrøkontor

Grundlagt 1896
Telefon 94 Skive
FRØAVL FRØHANDEL



E. DALGAARD SØRENSEN %
AARHUS TELF. 578 00

Den almindelige Brandforsikring
for Landdngninger, opretter ved kongelig Anordning
af 1792



Brandforsikrer Bygninger
- færdige og under Opførelse -
med fast Inventar

HOVEDKONTOR:
STORMGADE 10 - KØBENHAVN K.
C.: 1100

Petersværk Betonvare-Industri

Nørresundby - Telf. 2 10 55 (kaldenr. 0 81)

Alt i betonvarer efter D. S. 400
Renseanlægget »Ringtanken« (Dansk patent nr. 59820)

**Entreprenørmateriel
af enhver art....**

Lokomotiver, tipvogne, spormateriel,
gravemaskiner, kraner, dieseldumpers,
pumper etc.

SOPHUS BERENDSEN A/S
»Ørstedhus«, København V.
Tlf. C. 8500 . Tlgr. Berendsen



**Den Sjællandske
Bondestands Sparekasse**

Midtjydske Teglværkers Salgskontor S. m. b. A.

Telefon Skive 1030

Alle størrelser i drænrør leveres

Telefon Viborg 1330



Brostrøm^s
Planteskole

VIBORG
ved C. Nielsen
Telefon 42

leverer alle planter for
HAVE, MARK og SKOV
Hårdføre og veldrevne arter
for ethvert formål

Tårnsilosten
Drænrør
Baumadæk
Tagsten
Mursten

KÄHLERS Teglværk
Korsør

Varde Bank

Esbjerg afdeling

Kongensgade 62
og fiskerihavnen

Røde drænrør
indtil 16" diameter

A/S Hvorslev Teglværk
pr. Ulstrup - Tlf. 67 Ulstrup

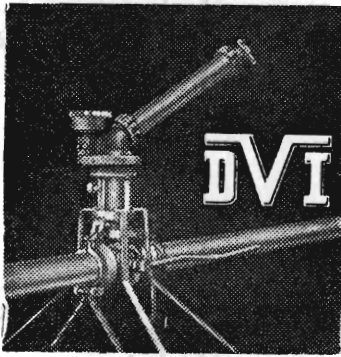
Stenvad
CEMENTSTØBERI

Telef. 6 Stenvad
Arnold Westmark

Alle Δ mærkede rør føres
Altid leveringsdygtig

CLOC

*Liqueur
Gin
Whisky*



VANDINGSANLÆG

med Kanoner eller Sprinklere



DANSK VANDINGS INDUSTRI

Snoghøj, Fredericia

Tlf. Erritsø 125

Mejeriernes og Landbrugets ULYKKEFORSIKRING

Telefon Minerva 350
Gensidigt selskab



Vester Farimagsgade 19
København V.

Ansvarsforsikring

Automobilforsikring

Rødkjærsbro Cementvarefabrik

ved J. T. Birk . . . Telef. Rødkjærsbro 14

FØRER KUN Δ MÆRKEDE VARER

Alle arter betonvarer til afvanding og kloak føres

Forlang tilbud

Brug

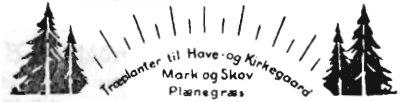
STENSBALLEFRØ

til mark og have

Faas hos:

Købmænd, møliere
og gartnere

ØSTERGAARDS FRØAVL $\frac{1}{5}$
STENSBALLE pr HORSENS



LOMBORGS PLANTESKOLE

GRANHØJ v AALBORG

TLF. 2 01 01

TLF. 3 40 40

Stort farveillustreret
katalog
sendes gratis
på forlangende

Røde drænrør

føres altid på lager fra 2"
til 3". — Tilbud til tjeneste

**A/S Gammelgaard
Teglværk**

Telefon 187 - Skive

GUGKALK

gi'r Grøde

Faa fuldt udbytte af
Jorden. Brug vor aner-
kendte Jordbrugskalk
— det betaler sig!

GUG KALKVÆRK A/S

Elmealle 2, Hasseris, Tlf. Aalborg 21 288

Frøavlscenret

HUNSBALLE

Holstebro - Tlf. 533

Frøavl og frøhandel

Kaas-

Briketter

Hovedforhandler:

Nordjyllands
Kulkompagni

Nørresundby
Telf. 4227 . 4228

Fabrik: Kaas
Telf. Kaas 11

Sydvestjydske Teglværkers Salgskontor

Telefon 58

ØLGOD

Telefon 59

AALBORG

AKVAVIT