



INDHOLD:

Dansk skovbrugs
fremtid

Agermarkens
vandhusholdning

Forstplanteskoler
og planteskoleforsøg

Skitser fra en
Tysklandstur

Oplag: 19.300

HEDESELSKABETS TIDSSKRIFT

Nr. 14 - 78. årg.

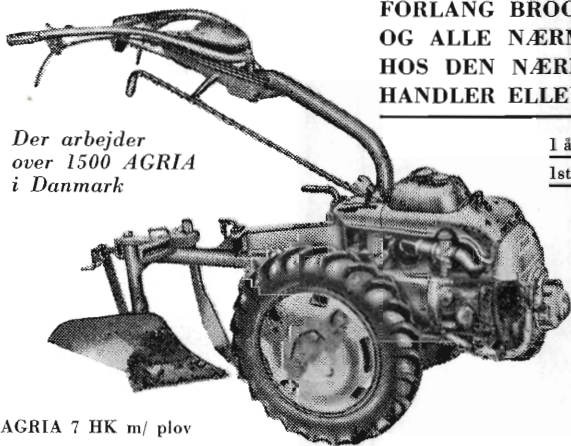
15. nov. 1957

AGRIA

UNIVERSALTRAKTORER - 3 - 5 - 6 - 7 - 8 HK

med det uovertruffent alsidige redskabsprogram —
demonstreres i disse dage overalt i Danmark

Der arbejder
over 1500 AGRIA
i Danmark



AGRIA 7 HK m/ plov

Fås desuden med vendeplov, dybfræser, harve, kultivator,
plæneklipper, påhængsvogn, vejrabatafretter, fejmaskine,
sneplov, pumpe, frugttræsprojte etc. etc.

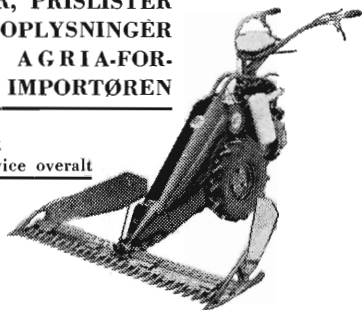
AUT. AGRIA FORHANDLERE:

Fyn: Ingeniør G. Holmberg,
Nyborgvej 226, Odense. Tlf. 12508.
Sjæll.-Loll.-Falster: Fog & Moe,
Kanslergade 5, Kbh. Ø. Øbro 4036.

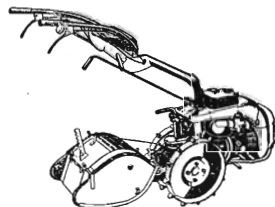
Jylland: Marius Hansen & Søn, Jægergaardsgade 29,
Aarhus. 22288.
Th. Knudsen A/S, Dalbygade 5, Kolding. 3800.
Hjørring Jern & Stål A/S, Hjørring. 1500.
G. Jørgensen, Hadsundvej 95, Aalborg. 26853.

IMPORT: H. G. ENEMARK, KANSLERGADE 5, KØBENHAVN Ø. - ØBRO 8291
H. T. 15-11-57

1 års garanti
1ste kl. service overalt



AGRIA 5 HK Specialmotorslårmaschine
140 cm skærebredde. Komplet kr. 2750.—.
Fås også m/ tvillinghjul til arbejde på de helt
stejle skrånninger.



AGRIA
7 HK
med
fræser

HØJSLEV TEGLVÆRKER A/S

Prima, røde drænrør

i størrelse fra 2 til 15 tommer

Indhent tilbud - Tlf. Højslev 3

Alt i cementvarer,

rør i alle gængse størrelser efter ingeniørf. normer

Tjæreborg cementstøberi,

Hurtig levering

Telefon 21

Reel betjening

Ellidshøj Kridt- og Kalkværk

v/ E. M. Christiansen, Aarhus

Telefon Ellidshøj 4 og Aarhus 2 73 12

Fabrikation af jordbrugskalk samt foderkridtmel

Kjellerup Betonvarefabrik

ved I. T. Birk — Telefon 45 Kjellerup

Efter kl. 17: Rødkjærsgade telefon 14

FØRER KUN Δ MÆRKEDE VARER

Alle arter betonvarer til afvanding og kloak føres

FORLANG TILBUD

Handelsbanken i Viborg

Filial af Aktieselskabet
Kjøbenhavns Handelsbank

Kontortid: 9—15

Telefon 1500 (5 linier)

Kontor i Karup og Kølvrå

Røde drænrør

indtil 16" diameter

A/S Hvorslev Teglværk
pr. Ulstrup - Telf. 67 Ulstrup

Frøavlscenret

HUNSBALLE

Holstebro - Tlf. 533

Frøavl og frøhandel

Midtjydske Teglværkers Salgskontor S. m. b. A.

Telefon Skive 1030

Alle størrelser i drænrør leveres

Telefon Viborg 1330

ANVEND TØRVESTRØELSE VED DRÆNING . . .

På jorder med fintsandet undergrund kan en tilsanding af drænrørene forebygges ved anbringelse af et lag tørvestrøelse (shundekøde) omkring stødfugerne.

Spørg Hedeselskabet.



SKANDIA jordbrugskalk —

SKANDINAVISK KALK & KRIDT I/S

Aalborg: telefon 2 92 55

Værket: telefon Sdr. Tranders 110

Tiden er inde —

EPOKE paa luft-gummihjul —
GRIB-DÆK - for spredning af
jordbrugskalk.

Ny kraftig model 56. En moderne kvalitetsmaskine med stor kapacitet. Til denne maskine kan tillige leveres fineste udskifteligt spreddeaggregat til kunstgødning.



A. THOMSEN, Askov, Vejen - Tlf. Askov 47 - Vejen 566

SKOVTJÆRE 0,433
Mod vildt- og museskader

MUSETJÆRE

Kun mod mus.

Mere effektiv end 0.433.

ARBINOL - SPRØJTER

BROCHURER

10 år.

Sprøjtningresultater 1953-54

Sprøjten og sprøjteteknik

DIANA SKOVTJÆRE

Orehoved telf. 96

Den Sjællandske Bondestands Sparekasse

A/S Skive Markfrøkontor

Grundlagt 1896

Telefon 94 Skive

FRØAVL . FRØHANDEL

MARTENS

tilbyder alle husdyrholdere følgende kvalitetsprodukter:



MARTENS STJERNEGRANULAT —

tørvitaminpræparat i 2 typer, nemlig

type A.D. — med 2000 int. enh. vitamin A og 400 int. enh. vitamin D pr. gr. i pakninger à 1, 5 og 25 kg

type A.D.E. — med 300 mcg. vitamin D pr. gr. (som naturlig alfa-tokoferol) og med samme vitamin-A, D-indhold som type A.D. i pakninger à 1 og 25 kg

MARTENS STJERNETRAN —

udsøgt norsk veterinærtran — med 1000 int. enh. vitamin A og 100 int. enh. vitamin D pr. gr. eller med 1500 int. enh. vitamin A og 500 int. enh. vitamin D pr. gr.

pakket i litograferede dunke à 1, 2½, 5, 10 og 25 kg og i tromler à 100 og 180 kg

MARTENS produkter sælges af købmændene og forderstofforhandlerne og fremstilles af

A/S JOHAN C. MARTENS & CO.
BERGEN - NORGE

Enerepræsentant for Danmark:

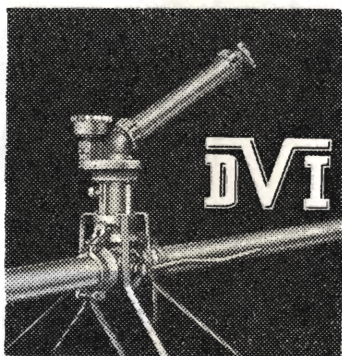
H. A. MØLLER, H. C. Andersens Boulevard 4, København V.

Telefon C. 650, telex 2276.

Løve Garn

Aktieselskabet Holger Petersen

Købmagergade . København K.



VANDINGSANLÆG

med Kanoner eller Sprinklers

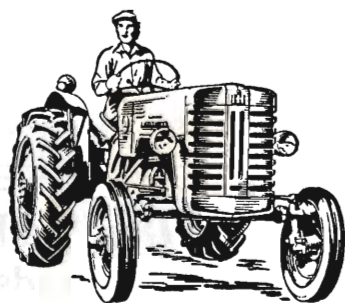


DANSK VANDINGS INDUSTRI

Snoghøj, Fredericia

Tlf. Erritsø 125

FARMALL B-250



vægtoverføring

universal ophæng

Aftal demonstration med:

INTERNATIONAL HARVESTER

KØBENHAVN - HORSENS

Su *9200

Telf. *2 53 99

AKTIESELSKABET

NORDISK BRANDFORSIKRING

ALLE ARTER FORSIKRINGER

GRØNNINGEN 25 - KØBENHAVN

CLOC

*Liqueur
Gin
Whisky*

Hedeselskabets Tidsskrift

Nr. 14

15. novbr. 1957

78. årg.

udgår 16 gange årligt og sendes til selskabets medlemmer. Annoncer bedes sendt til Hedeselskabets hovedkontor, Viborg. Annoncepris 50 øre pr. mm. Medlemsbidraget er enten årlig mindst 5 kr. eller en gang for alle mindst 100 kr. Redaktionsudv.: Afdelingsl., skovrider B. Steenstrup (formand), forstand. N. C. Nielsen og overingeniør N. Venov. Redaktør: H. Skodshøj. Tryk: Carlo Mortensen, Viborg.

Indhold: Dansk skovbrugs fremtid. — Agermarkens vandhusholdning. — Dødsfald: Fhv. gdr. I. C. Cramer. — Forstplanteskoler og planteskoleforsøg i England og Skotland. (Slutning.) — Skitser fra en Tysklandstur. — Dansk Plantageforsikringsforening. — I få ord.

Forsiden: Kulturarbejde i midtjydske plantage udført med Tolneploven.

Dansk skovbrugs fremtid

Statsskovdirektør N. B. Ulrich har i tidsskriftet »Skogen« redegjort for aktuelle problemer i det danske skovbrug. Med tilladelse gengives den indholdsrige artikel her.

Størst mulig og bedst mulig produktion kan aldrig være nogen helt forkert målsætning for et statsskovbrug. Indenfor mit virkefelt, de danske statsskove, kan det være naturligt at stille sig det spørgsmål: Hvad er der nået, og hvad kan der yderligere nås.

Går jeg tilbage til omkring århundredskiftet udgjorde den årlige planmæssige hugst i statsskovene ca. 200.000 m³, medens den omkring 1950 lå på 380.000 m³. På basis af de nuværende bevoksningsforhold kan der i 1975 forventes en planmæssig hugst på 500.000 m³. En umiddelbar sammenligning mellem det første og de to sidste tal kan ikke foretages, da det bevoksede areal gennem årene er steget ved tilkøb og tilplantninger. Beregnes hugsten pr. ha træbevokset areal, får man et bedre billede af udviklingen. Omkring år 1900 ca. 4,5 m³ pr. ha, omkring 1950 ca. 6,0 m³ pr. ha og omkring 1975 ca. 7,5 m³ pr. ha. Der er altså i løbet af ¾ århundrede nået en produktionsforøgelse på tæt ved 70 procent, hvis vi da vil lade den planmæssige hugst være indikator for produktionen. Ved århundredskiftet lå gavntreprocenten på ca. 40, i 1950 på ca. 70, og den siden da stedfundne udvikling

gør det ikke usandsynligt meget forsigtigt at regne med 80 procent i 1975. Vi får da følgende talrække for gavntræproduktionen: Omkring 1900 1,8 m³ pr. ha, i 1950 4,2 m³ pr. ha og i 1975 6,0 m³ pr. ha.

Disse tal kræver en lidt nærmere forklaring. Allerede i 1789, i året før den franske revolution, begyndte den danske stat plantninger på den jydskede hede. I begyndelsen gik det dog småt; men i slutningen af det forrige århundrede og begyndelsen af dette tog dette arbejde fart. Jævnside hermed blev en del sandflugtsarealer og andre øde jorder tilplantet, således at omtrent halvdelen af statsskovenes areal består af plantageanlæg på jorder med ringe ydeevne efter danske forhold. I løbet af det sidste decennium er de resterende hedestrækninger indenfor statens hededistrikter stort set tilplantede. Det er disse plantageanlæg, der gennem deres opvækst har været medvirkende til produktionsforøgelsen. Plantningerne har næsten udelukkende været nåletræplantninger, så det er derfor ikke underligt, at gavntreprocenten er steget stærkt. Det ville imidlertid være forkert alene at placere årsagen til de indtrufne forbedringer her. I de gamle skove er åbne og sletformede løvtræbevoksninger blevet afløst af intensive kulturer af løv- og nåletræ. Den intensive skovdrift har bevirket en forbedring af jordbundstilstanden og skovklimaet i det hele, og det har også haft sin betydning for det samlede resultat. Endelig må det ikke glemmes, at træindustrien har formået at tage ringere og ringere træ i anvendelse, og det har navnlig indenfor løvtræproduktionen betydet kolossalt.

Vi står nu i statsskovbruget på det sted, hvor der stort set ikke er mulighed for at tage mere jord ind til skov. Det en gang kørte løb kan ikke køres om igen. Den nuværende og de kommende generationer af forstmænd vil i langt højere grad få proportionslovens hårde vilkår at føle, idet der som bekendt er sørget for, at træerne ikke gror ind i himlen. For den nuværende generation af forstmænd må det være en livsbetingelse, at den her optrukne linie ikke bøjes nedad, men stadig kan fortsætte sin vej opad. I et brug som vort, hvor $\frac{2}{3}$ af arealet er bevokset med indførte træarter, har det været bemærkelsesværdigt at se, hvilke voldsomme udslag frøets herkomst har kunnet give. Provenienspørgsmålets store betydning har været længe om at slå igennem, hvilket ikke er så mærkværdigt. Det tager tid at gøre sine erfaringer indenfor skovbruget, men selv da de var gjort på dette område, ligesom skete der ikke noget rigtigt, skønt det indenfor dansk skovbrug ikke har skortet på mænd til at gøre praktikerne klar over problemet. Så sent som i mine unge forstmandsdage var situationen som beskrevet. Forklaringen må nok i hovedsagen søges i den omstændighed, at den enkelte skovrider ikke har tid og mulighed for rationelt at løse den opgave at skaffe det rigtige frø og

plantemateriale, han er næsten på nåde og unåde henvist til private frøfirmaer og salgsplanteskoler. Dette arbejde må koncentrereres og lægges i hænderne på specialister. Til det formål oprettede statsskovbruget for godt 10 år siden en planteavlsstation, hvor man dels skal sørge for statsskovenes øjeblikkelige frø- og planteforsyning, dels skal beskæftige sig med den egentlige træforædling (vækstforædling), hvilket er to sider af samme sag. I alt dette er ikke noget nyt, og det er mit indtryk, at man mange steder verden over er gået den samme vej. Der er dog to ting, som jeg gerne vil hæfte mig ved i denne forbindelse.

Efterhånden som praktikerne specielt de praktisk arbejdende forædlingsfolk arbejder med disse spørgsmål, tårner det ene problem sig oven på det andet. Det er fristende at gribe dem alle, såsnart de melder sig. Her som mange andre steder tror jeg, at det er klogt at mærke sig, at det bedste ofte er det godes værste fjende. Jeg tror, at det i begyndelsen er rigtigst at søge at forenkle målsætningen.

Endvidere er det vigtigt at gøre sig klart, at en frøavlsbevoksning eller en frøplantage i denne forbindelse ikke har nogen værdi i sig selv. Dens værdi beror udelukkende på, om den kan give et godt afkom. Afkomsbedømmelsen er et uhyre vigtigt led i forædlingsarbejdet. Denne kan finde sted gennem de såkaldte proveniensforsøg og tree-shows. Vi har imidlertid spekuleret på, om det ikke var muligt at tage skridtet fuldt ud og drage omsorg for, at forbindelsen mellem ophav og afkom såvidt muligt ikke glipper. Til den ende har vi fornylig på alle statsskovdistrikter gjort førelsen af et kulturkartotek obligatorisk. I dette indtegnes på et kort i 1 : 4000 enhver anlagt kultur, og arealet farvelægges med træartens kortfarve. Endvidere anføres alle vigtigere data om kulturens anlæg, ligesom alle forhold af betydning under opvæksten noteres. På kartotekbladet findes en kolonne »Parti nr.« og en kolonne »Indsamlingssted og om muligt proveniens«. Den første kolonne refererer til frøpartiets nummer fra planteavlsstationen. Den anden kolonne udfyldes kun, hvis der er absolut sikkerhed ellers noteres »ukendt« for at undgå senere fejlslutninger. Da det meste frø forhåbentligvis efterhånden vil blive leveret fra planteavlsstationen, vil der på denne måde kunne blive tale om en afkomsbedømmelse i større stil.

Jeg stillede i begyndelsen to spørgsmål. Det første har jeg besvaret ganske kort. Det andet har jeg af gode grunde ikke givet svar på. Det vanskeligste at spå om er fremtiden, som vor berømte tegner og humorist Storm-P. sagde. Jeg har kun peget på et af de problemer, som jeg håber kan føre til et positivt svar, og som er et af dagens emner på vor vej fremover mod de mål, som hver generation, heldigvis for den, altid har liggende et stykke forude for sit eget ståsted.

Agermarkens vandhusholdning

Hedeselskabet har offentliggjort en forsøgsberetning om dette forhold

Forskningsleder Martin Olsen, Hedeselskabet, har i fortsættelse af sine tidligere forsøgsberetninger igen afleveret et betydningsfuldt arbejde: »Om agermarkens vandhusholdning«.

Det er udsendt som særtryk af »Hedeselskabets Funktionærblad«,



er på 68 sider og indeholder foruden den egentlige tekst en mængde gode billeder, tabeller og lign., som omhyggeligt redegør for arbejdet og resultaterne gennem de 5 år, undersøgelserne har stået på. Undersøgelserne er foretaget hos gårdejer G u d m u n d S t o r d a l, Frederiks, hos gårdejer P e d e r S ø r e n s e n, Ørum, og hos gårdejer L a u r i n u s L a u r i d s e n, Aarup ved Hammershøj, hvis jorder er af forskellig bonitet, men har det fælles, at grundvandspejlet er relativt dybtliggende, og at rodudviklingen er normal for de pågældende jordarter og at ejendommene er veldrevne. Hosstående tabel giver en karakteristik af jorden ved de 3 stationer.

I slutningen af beretningen har Martin Olsen givet et sammendrag af undersøgelsen, som her gengives med nogle enkelte uvæsentlige forkortelser:

I slutningen af beretningen har Martin Olsen givet et sammendrag af undersøgelsen, som her gengives med nogle enkelte uvæsentlige forkortelser:

Under hensyn til arbejdet fremover med foreliggende problemer omkring vand som vækstfaktor har man ment, at yderligere kendskab til samvirket mellem jord, vand og planter under danske klimaforhold var påkrævet, og dette er i nogen måde søgt gennemført ved oprettelse af jordfugtighedsstationer på 3 vidt forskellige jordtyper i Viborgs opland, hvor der i 1950—52 og 1954—55 er ført kontrol med rodområdets vandbeholdninger. Stationerne blev placeret på veldrevne landejendomme i henholdsvis Frederiks, Ørum og Aarup og dermed i nøje tilknytning til praktisk landbrug.

I Frederiks drejer det sig om ældre opdyrket hede uden podsolering, humusrig sandmuld på sand, i Ørum om gammel kulturjord, bestående af dyb, lerholdig sandmuld på magert moræneler, og i Aarup af lermuld på stiv ler. Grundvandspejlet er dybtliggende.

Ved alle stationer er der gennem 6 år målt nedbør i tiden $\frac{1}{4}$ — $\frac{31}{10}$, ligesom der er indhentet oplysninger om klimaforholdene ved Meteorologisk instituts målestation ved Hald folkekuranstalt.

Kontrollen med jordfugtigheden er sket ved direkte fugtighedsbestemmelser i jordprøver udtaget fra hele rodområdet, og fugtigheden er omregnet til millimeter således, at direkte sammenligning med nedbørsmålinger er mulig. Vandforbruget er herefter beregnet som sum af nedbør og tab i vandbeholdninger.

Naturlig vandkapacitet i rodområdet er bestemt i forårstiden, gennem 6 år (1950—1955). Variationerne er ikke ubetydelige, men naturlige, da de i det væsentlige hænger sammen med variationer i jordens tekstur. Specielle undersøgelser har vist, at jordens vandindhold ved naturlig vandkapacitet — bestemt i forårstiden, når jorden netop har fået en lysere farvetone, og ingen betydende nedbør er faldet i 2—5 døgn forud — ikke har været udsat for tab til undergrunden som følge af langvarig afbalancering mellem tyngdekraften og de kapillære kræfter.

På ubevoksede, men mod nedbør beskyttede parceller måltet uprokduktiv fordampning, og resultaterne viser, at den dybe, lerholdige sandmuld på magert moræneler i Ørum er i stand til at opbevare opmagasinerede vandmængder gennem længere tidsrum uden nævneværdige tab, hvorimod tilsvarende på den stive lerjord i Aarup og den humusrige sandmuld i Frederiks under de i sommeren 1954 herskende klimaforhold kun kunne ske med et gennemsnitlig tab på henholdsvis 0,9 og 0,4 mm pr. døgn.

Visnegrænsebestemmelser (fugtighed) ved 15 atmosfærers tryk er sammenlignet med den i marken under kløvergræs, vår- og vintersæd lavest registrerede jordfugtighed, der i Frederiks faldt sammen med visnegrænsen, men knapt nok i Ørum og Aarup.

Resultaterne viser i det store og hele en tilfredsstillende overensstemmelse i jordlag med veludviklet rodnet — på nær i muldlaget i Frederiks, hvor der kan være tale om, at 15 atmosfærer-metoden svigter på grund af det betydelige indhold af hedeumus, der i fugtig tilstand er sort, tæt og fedtet. I de underste jordlag i rodområdet, hvor rodnettet er tyndt og åbent, var fugtighedsindholdet større i marken end efter 15 atmosfærer-metoden.

Idet gennemsnitstallene i tabellerne for naturlig vandkapacitet og fugtighed ved 15 atmosfærers tryk lægges til grund, fremkommer talmæssige udtryk for tilgængeligt vand i de 3 forskellige jordtyper: Frederiks 124 mm/80 cm, og Ørum og Aarup med henholdsvis 198 og 175 mm/120 cm.

Afgrødeudbyttet er bestemt gennem alle år og det ses, at udbyttet i Ørum og Aarup ligger nogenlunde på samme højde og betydeligt højere end i Frederiks.

Det gennemsnitlige aktuelle vandforbrug pr. døgn i tiden fra såtid til kornhøst gennem 3 år for kløvergræs og 5 år for de øvrige afgrøder er opført i en tabel. I Ørum og Aarup, hvor vandforrådene er betydelig større end i Frederiks, har vandforbruget for kløvergræs, vintersæd og havre ligget på samme højde ved hver af stationerne, 2,4 mm pr. døgn i Ørum og 2,3 i Aarup. Dette tyder på, at vandforbruget har været klimatisk bestemt, når vækstperioden betragtes som en helhed. I Frederiks præges tallene i højere grad af periodisk manglende vandforråd.

Betragtes vandforbruget derimod indenfor hver del af en 3-delt vækstperiode fremkommer betydeligt større variationer. Kløvergræs og vintersæd havde det største vandforbrug i første trediedel, omkring 3 mm pr. døgn, og havre det samme i anden trediedel.

Fjernelsen af afgrøden i græsmarken (1. slæt) gav anledning til et brat fald i vandforbruget. Rugens vandforbrug var nedsat betydeligt i anden og sidste trediedel af vækstperioden, hvilket for hvede og havre kun var tilfældet i sidste trediedel.

I kålroemarkerne var den uproduktive fordampning betydelig i første trediedel, og i tiden indtil kornhøst viste vandforbruget stigende tendens i takt med roernes fremadskridende udvikling.

Store og små afgrøders vandforbrug er gjort til genstand for nærmere undersøgelse, og de hidtidige resultater fremgår af en tabel. Indenfor de tilvejebragte variationer i afgrødens størrelse har der ikke været nævneværdige forskelle i vandforbruget.

Af hensyn til eventuel korrektion af tallene for vandforbrug på de mere lerede jorder i Ørum og Aarup er tilvejebragt oplysninger om størrelsesordenen af kapillært hævede vandmængder ved dybt liggende grundvandspejl, og resultaterne viser, at det drejer sig om så små mængder, at der kan ses bort herfra.

Dødsfald

Fhv. gårdejer I. C. Cramer, Skansen, Frederiks, er den 30. oktober død efter et langvarigt sygeleje.

I. C. Cramer var en af hedesagens kendte mænd. Han var medstifter af Hedebruget, og var den eneste af de første bestyrelsesmed-

lemmer, der ved selskabets 50-års jubilæum i fjor endnu sad i bestyrelsen, nu som dets næstformand. Han var den ene af Hedebrugets repræsentanter i bestyrelsen for Kongenshus Mindepark, og var i sin tid med til at stifte Alhedens Mergelforsyning og igennem mange år dette selskabs formand.

For sine fortjenester af hedesagen modtog han i fjor Ridderkorset af Dannebrogordenen. I. C. Cramer blev 78 år gammel.

Forstplanteskoler og planteskoleforsøg *i England og Skotland*

Af planteskolebestyrer I. Nyholm.

(Slutning.)

JORDDESINFEKTION:

Sterilisering af jorden, der som bekendt anvendes i vid udstrækning indenfor drivhusgartnerier, har i England og Skotland været anvendt i de sidste 10 år. Ved sterilisering gennem dampning eller tilførsel af kemiske midler (klorpikrin, formalin, metylbromid) kan man ofte få en unormal kraftig vækst af planterne og samtidig holde ukrudtet nede. Det synes som om man nu finder, at tilførsel af humlekompost er mere effektiv rent vækstmæssigt end jordsteriliseringen. Der forsøges dog stadig med klorpikrin og formalin. Et sted var formalin afgjort bedre end klorpikrin (10 gall. pr. 100 yard² + 50 gall.

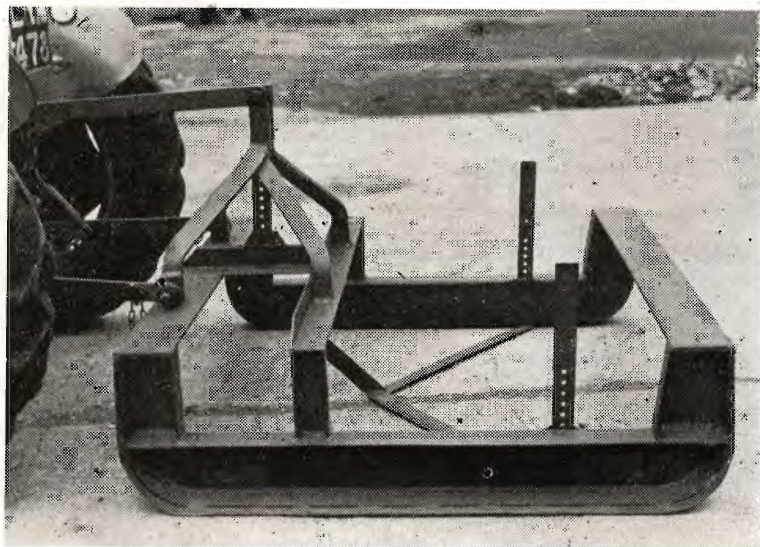


Fig. 7. Redskab til rodstikning af forstplanter.

vand) i sitkagran 1/0. Planterne var 8 cm lange, et resultat der ikke er så imponerende, når man tænker på, hvad man opgav formalin-behandlingen til at koste: 300 £ pr. acre.

Man kunne se forsøg, hvor formalin (200 ml/yard² + 1—2 gall. vand) og klorpikrin (32 ml/yard² + 1—2 gall. vand) var tilført dels med håndkraft, dels med maskine. Der var ingen forskel at se på parcellerne.

I en anden planteskole havde man tilført formalin i forskellige doser og på forskellig måde — uden at det var muligt at se forskel på behandlingen.

RODSTIKNINGSFORSØG:

Rodstikning af 2/0 og 3/0 nåletræer og løvtræer blev praktiseret enkelte steder. For at finde frem til det rigtige tidspunkt og den rette metode, var i en række planteskoler anlagt parallelforsøg med eg (*Quercus pedunculata*), der blev rodstukket året efter såningen i 4" dybde i marts, april, maj, juni, juli og august (fig. 7). Det var tydeligt at se, at rodstikning udført i april var bedst, altså i en for roden kraftig vækstperiode. — Mærkeligt nok havde man ikke forsøgt at rodstikke egne i august—september samme år frøet var sået — en metode der bruges i almindelighed herhjemme.

Med den stigende interesse for rodstikning fulgte ganske naturligt spørgsmålet: hvor tæt måtte plantebestanden være, for at rodstikningen kunne give det bedste resultat? — Der blev brugt skovfyr som forsøgsplanter. Planterne blev rodstukket som 1/0 og 3/0 i 2 og 5 tommers dybde. — Resultatet viste, at 16 3/0 planter pr. square foot (ca. 170 planter pr. m²) var en passende bestand. — Forsøget blev fortsat ud i tilplantningsarealerne, hvor der tilsyneladende ingen forskel var på væksten af en omplantet skovfyr og en rodstukket 3/0. (Det må her tilføjes, at vi herhjemme anvender rodstikning i vid udstrækning. Forsøgsstationen i Honrum har i de senere år udført fine rodstikningsforsøg).

DIVERSE:

Transport af planter fra planteskole til planteskole eller til udplantningssted — og den i forbindelse hermed mulige an- og indtørring — har givet anledning til mange forsøg. Et gik ud på, at fyr og gran blev gravet op om foråret, jorden vasket af rødderne, hvorefter planterne udsattes for blæst (men beskyttet mod direkte sol) i 0, ½, 1, 2, 4, 8, 16 o. s. v. timer. — Heraf fandtes, at planterne højst kunne tåle 4 timers tørring.

Samme forsøg, men med planterne 1) dyppet i polyvenyllatex, 2) indpakket i polyvenyl + kontrol viste, at indpakningen var mest effektiv.

Andre forsøg viste, at fremsendelsen af planterne skete uden risiko, når rod og top var beskyttet af halm og mos eller indpakket i polyætylen og papir.

I Skotland brugte man at løfte planterne tidligt på vinteren og opbevare dem i kasser fra ca. $\frac{1}{12}$. Man begyndte med sitkagran (som kunne stå 2—3 mdr.) i december, fyr i februar, lærk i marts. Bundtede planter i indslag gav 90 % levedygtige.

Bekæmpelse af knoporm var også med på forsøgsprogrammet: Dieldrin, Aldrin, Hexaclor, DDT tilførtes til parcellerne, der var adskilt med plastic i 4" dybde og 6" over jordoverfladen. DDT sprøjtedes $\frac{15}{7}$, da angreb konstateredes og anden gang $\frac{15}{8}$. (DDT er tidligere forsøgt samtidig med såning, men uden virkning).

Dieldrin synes at være bedst. Der brugtes 100 gall. vand/acre + 1 gall. Dieldrin. Der menes dog, at $\frac{1}{2}$ gall. Dieldrin pr. acre er tilstrækkeligt.

Læbælter fandtes så godt som ikke i planteskolerne. Der er ikke den samme vind, vi har her i landet. Enkelte steder så man gyvel, Cotoneaster og Pinus radiata som hegn.

Der er mange ting at lære i de engelske forstplanteskoler. — Man imponeres over masseopbudet af planteskoleforsøg, forbavses over, at englænderne på så forholdsvis kort tid har lært at producere prima forstplanter — og undres over deres manglende kendskab til forstplanteskoledrift i andre lande, bl. a. i Tyskland, Holland og Danmark.

Jeg kørte en dag med en »District Officer« og udbredte mig — i den hensigt at få en diskussion igang — om englændernes konservatisme, deres holden på det engang vedtagne, og foreslog bl. a., at venstrekørsel burde ændres til højrekørsel. Svaret var blot: »Hvorfor dog — synes De ikke det går udmærket?« — Jo, det måtte jeg indrømme. Og på samme måde må man indrømme, at det går udmærket med planteproduktionen, men »den foregår i venstre side af vejen« — og jeg tvivler i øjeblikket meget på, om man i England vil opleve en lignende enestående udvikling indenfor forstplanteskolerne, som vi herhjemme har været ude for i de sidste 10 år, idet bl. a. anvendelse af traktorer + diverse traktorredskaber fuldstændig har ændret, forenklet og rationaliseret driften. — Først når de private forstplanteskoler vokser i antal, vil billedet sikkert ændre sig. Når en District Officer fra Forestry Commission besøger en privat forstplantekole (jeg må i parentes bemærke, at jeg kun har overværet to sådanne besøg), minder det meget om et konsulentbesøg: Han udspørges om hvordan der skal gødes, sprøjtes, prikles o. s. v. — En ret utænkelig situation herhjemme (uden at fornærme nogen), men det får os til at spekulere:

Når den engelske planteskolemand får råd og vejledning af forstfolkene, er det fordi, der udføres et prima forsøgsarbejde indenfor Forestry Commission. — Hvad om man herhjemme samledes om opgaven og fik oprettet en speciel forsøgsplanteskole med midler fra privatplanteskolerne, Hedeselskabet, Statsskovbruget, Klitvæsenet og de private skove!

1 gallon	=	3,785 l.
1 acre	=	4125 m ² .
1 foot	=	30,48 cm.
1 yard	=	91,4 cm.
1 lb	=	453,59 gr.

Nedenstående litteratur er benyttet:

T. Austin: På Skogkurs i England (Norsk Skogbruk. 1956, nr. 5).
 N. K. Hermansen: Fra et ophold i Skotland (D. Sk. T. 1949, 2. hæfte).
 Forestry Commission's: Report on Forest Research, 1953—55.

Billederne 1, 2, 3, 6, 7 er fra F. C.'s billedarkiv.

Skitser fra en Tysklandstur

Af konsulent T. h. T. h. Hove.

*Wenn jemand eine Reise tut,
 so kann er was erzählen.*

Matthias Claudius. 1786.

Fra en studierejse i Tyskland i sommeren 1957 er efterfølgende notater uddraget. De repræsenterer indtryk fra en del af de institutionsbesøg, der var rejsens faste mål.

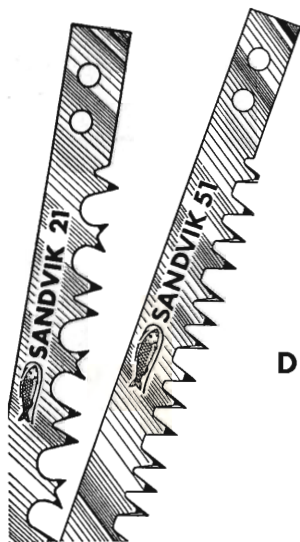
Esso-Hof. Dethlingen

Alle kender vist navnet Esso; men mon ikke kun et fåtal er bekendt med det store oliefirmas forsøgsgård på Lüneburger hede imellem Hamburg og Celle.

Esso-Hof er en hedeforsøgsgård, oprettet 1948. Det tilliggende areal er på 287 ha. Ved overtagelsen var 40 ha opdyrket, i dag 132 ha. Formålet med oprettelsen af forsøgsgården er at forsøge at standse vandringen af dygtige unge landmænd fra land til by ved at påvise, at også landbruget, når det drives på rette måde, er i stand til at give dets udøvere en god fortjeneste. Det er mange opgaver, man har påtaget sig at løse på denne forsøgsgård, lad mig bl. a. nævne:

Barberblads- princippet i skoven med SANDVIK 21 & 51

— en kvalitet for sig



SANDVIKENS tandspidshærdede savblade er blevet den store succes. Bladene skal som bekendt ikke files, og dette betyder en vældig lettelse for skovarbejderen. »Barberbladsprincippet« er hermed indført for savblade. Det kastes bort, når det ikke kan skære mere. SANDVIK 21 med høvletænder og SANDVIK 51 med almindelig krydsfilet tanding.

DERES VÆRKTØJSLEVERANDØR HAR DEM

Sandviken 
Europas førende sawfabrik

PARTNER Buskrydningsmaskine



På få øjeblikke kan Partner motorsav ændres til en effektiv buskrydningsmaskine, som udfører flere mands arbejde på den halve tid. Buskrydderen er kun et af de mange aggregater, der nu kan fås til Partner. Forhandlere over hele landet. Forlang demonstration.



Chr. Hjelm Bang,

Vesterbrogade 10, København V.

Tlf.: Hilda 13.

Park Alle 7, Aarhus 2 13 99.

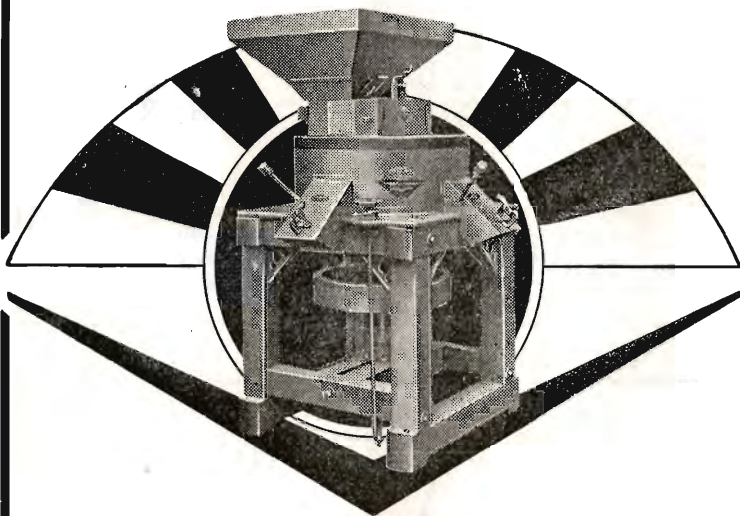


Naar man selv har prøvet

DANIA KVÆRNEN

— saa ved man, at den formaler mere effektivt og billigere end noget andet malesystem — takket være den specielle konstruktion, hvor overstenen er fastspændt i **selve støvkarret** med spændebaand

— og saa er man sikker paa, at det skal være Danmarks mest solgte — DANIA-kværnen med skala og finindstilling, lukkemekanisme med pat. selvrensende beskyttelse i udløbene — fra



Danmarks største fabrik for mejetærskere, tærskværker, halmpresser og kværne.



DRONNINGBORG MASKINFABRIK

FYENS LANDMANDSBANK ODENSE

Vestergade 33 - Telf. 46 (6 lin.)

Åben 9¹/₂—12¹/₂, og 14—16, lørdag 9¹/₂—12¹/₂,
Fredag til kl. 17. Udfører alle bankforretninger

Til alle slags bygninger

DANSK ETERNIT TAG- OG VÆGBEKLÆDNING

DANSK ETERNIT FABRIK A/S
AALBORG

SALGSKONTOR:
KAMPMANNSGADE 2 . KØBVN. V
TELEFON: MINERVA *2222



Brostrøm^s Planteskole

VIBORG
ved C. Nielsen
Telefon 42

leverer alle planter for
HAVE, MARK og SKOV

Hårdføre og veldrøvnearter
for ethvert formål

Philipsen & Hall[^]s

Sct. Mathiasgade 88 . Viborg
Elektriske anlæg
Vandværksanlæg
Telefon 173 og 174

Bjerringbro

Cementvarefabrik

ved Th. Petersen
Tlf. 111 Bjerringbro

ALLE
△ MÆRKEDE RØR
imprægnerede
og uimprægnerede

Stort lager
Aldid leveringsdygtig

Aarhus Privatbank

Aarhus

Stiftet 1871

København

AALBORG 
AKVAVIT.

- at finde de bedste metoder ved hedens kultivering,
- at finde den mest rationelle anvendelse af landbrugsmaskiner,
- at finde de bedste dyrkningsmetoder,
- at finde den bedste gødningsanvendelse,
- at undersøge arbejdsmetoderne ved en drift, hvor alt stråfoderet skæres til hakkelse.

Gården er anlagt som en demonstrationsgård, hvor man lægger vægt på, at landmændene kommer på besøg og med egne øjne ser de opnåede resultater, hvilket man mener er langt at foretrække frem for en aldrig så godt skrevet forsøgsberetning.

Det er ikke gårdens opgave at udføre videnskabelig forskning, men at omsætte de videnskabelige resultater fra ind- og udland til praksis.

Hvad nu selve hedeopdyrkingen angår, kan følgende noteres: Heden har i naturtilstanden et reaktionstal på omkring 4,5 og kalktrangen afhjælpes ved at tilføre 3,2 ton råkalk (85 % ren kulsur kalk) pr. ha i 3 på hinanden følgende år.

Hedens første behandling er 2 træk med knivharve for at sønderdele lyngen, derpå pløjes til 10 cm's dybde, kalken tilføres, og der pløjes nu til 20 cm's dybde, idet undergrunden samtidig bearbejdes til 35 cm ved grubning i bunden af plovfuren.

Af gødning anvendes pr. ha:

- 6—800 kg thomasslagge,
- 400 » 40 % kaligødning,
- 4—500 » kalksalpeter,

og sædskiftet er følgende:

1. Seradella,
2. Kartoffler,
3. Rug med udlæg,
4. Græs,
5. Kartoffler.

Rundt regnet fordeler afgrøderne sig således på den dyrkede jord:

- 45 % korn,
- 16 % kløver og bælgfrugt,
- 31 % kartofler,
- 8 % roer.

På grund af faren for sandflugt er man meget omhyggelig med, at marken ikke henligger nøgen, ligesom der naturligvis er sørget for læplantning. Frygten for sandflugt er ikke ubegrundet, og den giver

sig bl. a. udtryk i et gammelt mundheld på egnen, hvor drengen siger 'til sin mor: »Mor, luk døren, marken kommer«.

Det tilstræbes stadigt at gøre kultiveringsarbejderne så billige som muligt, og det oplyses, at udgiften fordelt over 4 år ialt beløb sig til ca. 1100 D. M. eller ca. 1800 kr. pr. ha.

Besætningen er på 30 køer med en gennemsnitsydelse på 4000 kg mælk årlig. Der er 25 grisesøer, og der leveres årligt 300 fedesvin. Herudover findes der 400 får, der skal udnytte det endnu ikke opdyrkede hedeareal.

Staldene er meget moderne, og navnlig imponerer renseanlæggene. Et tryk på en knap, og straks kører en automatisk slædeanordning langs grebningen og bortfjerner al gødning. For at udnytte gødningen mest muligt, står køerne på stald om natten sommeren igennem. Alt strå og hø er skåret i hakkelse. Gødningen spredes hver dag. Uden håndkraft renses stalden, læsses gødningssprederen og køres direkte i marken. Kun i de første sommermåneder køres gødningen i mødding, hvor den da blandes i forholdet 4 : 1 med kompost med regnorme eller i forholdet 5 : 1 med ler. 80 % af agerjorden på gården tilføres på denne måde 10 tons staldgødning pr. ha om året, idet der lægges stor vægt på jordens humusforsyning.

Den gennemsnitlige nedbør på gården er 700 mm årlig, men i tilfælde af tørkeperioder har man den kunstige vanding at ty til. Fra en 40 meter dyb boring hentes 80 kubikmeter vand i timen. Et system af underjordiske ledninger fører vandet til de enkelte marker, og en 50 hestekrafts dieselmotor besørger pumpningen. Omkostningerne ved vandingen opgives til 80—90 pfenning (1,32 kr.) pr. millimeter pr. ha.

At gården naturligvis er forsynet med alt angående de nyeste maskiner er næsten overflødig at nævne, men den virker tillige som en prøveanstalt, hvor nye landbrugsmaskiner afprøves og vurderes indbyrdes.

Det vil føre for vidt at komme ind på maskinteknikken her, blot vil jeg nævne den for mig nye måde at høste korn på:

Kornet lægges på skår, efter nogle dages forløb samles det op med en pick-up og føres derfra til en transportabel hakkelsesmaskine, der findeler det og blæser det over i en medfølgende gummivogn, hvorfra det ved hjemkomsten blæses ind i laden. Ved den senere tærskning opnås på denne måde en langt større ydelse af tærskværket, der kan klares med een-mands betjening, da korntransporten er mekanisk

Også høet skæres i hakkelse, men da høhakkelse skal have en særlig høj tørhedsgrad, har det været nødvendigt under opbevaringen i laden at etablere en særlig koldluftventilation.

Ensilering anvendes i udstrakt grad, og navnlig majsensilage har en fremtrædende plads i foderplanen.

Man forlader Esso-Hof med et indtryk af, at her udrettes et virkeligt målbevidst arbejde til gavn for praktisk landbrug.

Mosestationen i Ingolstadt

På vejen til München gjorde jeg ophold i Ingolstadt og aflagde besøg på den stedlige mosestation, der er underlagt »Die Bayerische Landesanstalt für Moorwirtschaft und Landkultur«. Stationen ledes af dr. Maxhofer, der ledsagede mig til de to forsøgsgårde Karlshuld og Baumannshof.

Forsøgsstationen i Karlshuld, der er beliggende ca. 15 km sydvest for Ingolstadt, er oprettet i 1898 og skulle virke som et mønster for dyrkerne af den 13.800 ha store lavmose »Donaumoos«. Selve afvandingen, kultivering og -kolonisation af Donaumoos påbegyndtes allerede i 1790, men helt hen i slutningen af forrige århundrede regnedes befolkningen her ikke desto mindre til Tysklands fattigste, og først de allerseneste afvandinger bragte det endelige omslag.

Den store forandring, der er sket i de sidste 50 år på denne egn, må dog ikke alene tillægges landbrugsteknikken og kunstgødningens anvendelse, men i nok så høj grad den fremragende stamsædsavl, der blev iværksat. Karlshulder rugsorter har bredt sig fra Donaumoos udover Bayern til hele Tyskland. Af allerstørste betydning blev dog kartoffelavl, der gjorde Donaumoos til et midtpunkt for avl af læggekartofler. Således findes i Donaumoos 72 % af Bayerns samlede areal med anerkendte læggekartofler. Gennem mosestationen organiseredes også kartoffelhandelen, og »Donaumoos-Saatbauverband« er i dag en stærkt sammentømret forretningsorganisation, hvortil alle kartoffelavlere er knyttet. Alle disse fremskridt, der forvandlede den tidligere så fattige egn til et frodigt landbrugsområde, er naturligvis kun sket efter et årelangt, intensivt arbejde, hvor forsøgsstationen stadig var det naturlige midtpunkt for alle forbedringer.

Til gården hører 68 ha, og opgaverne, man varetager, er praktiske og videnskabelige forsøg med henblik på at holde jorden sund og til fremme af avlen af læggekartofler. Endvidere er der forsøg med sukkerroer, beskyttelse mod frost, sædskifteforsøg og forædling af rug og kartofler. Besætningen er stambogsført.

Den anden forsøgsgård, jeg besøgte, var Baumannshof, der ligger en halv snes kilometer sydøst for Ingolstadt i »Feilenmoos«, et 1800 ha stort hedeareal, bestående af mere eller mindre humusrig sandjord. Det store hedeareal blev tidligere overhovedet ikke dyrket. Til gården, der oprettedes 1921, hører 227 ha. Meningen med oprettelsen af et landbrug i dette øde terræn var, at det skulle virke som

et eksempel på, hvad opdyrkning efter de videnskabelige forsøgsresultater kunne føre til. Fra en beskeden begyndelse udviklede »Baumannshof« sig til den store virksomhed, den er i dag. Og eksemplet smittede, således at det tidligere værdiløse hedeareal gennem årene ændredes til et værdifuldt stykke kulturjord. Naturligvis måtte der store afvandingsarbejder og vejanlæg til, før man nåede så vidt. Af de opgaver denne forsøgsgård beskæftiger sig med, må navnlig nævnes forsøgene med at bibeholde eller forøge humusmængden i magre sandjorder, forsøg med kartofler og rug på sandjord samt fremavl af stamsæd af rug og kartofler.

Endvidere er »Baumannshof« et bekendt svineavlscenter, der forsyner så at sige hele landet med gode avlsdyr.

Også kvægbestanden er førsteklases.

Ved bygningerne lægger en udlænding navnlig mærke til det store tagudhæng, der beskytter mod regn og skaber en god arbejdsplads udenfor stald og lade. Svinestalden er indrettet efter dansk mønster med rensesti og rensedøre og benævnes da også »dänische«.

Bayerische Landesanstalt für Moorwirtschaft und Landkultur, München

335.000 ha eller ca. 8 % af Bayerns landbrugsareal henligger som mose, hede eller stenøder. Så store uproduktive arealer må naturligvis på et eller andet tidspunkt påkalde sig offentlighedens interesse og lede tankerne hen på mulighederne for arealernes inddragelse under kulturjorden.

Det store kultiveringsarbejde blev i 1897 optaget af Bayerische Landesanstalt, der har sit hovedsæde i München.

Da institutionen til en vis grad kan sammenlignes med Hedeselskabet, er det måske ikke uden interesse her kort at opridse dets opbygning: Administrationen fordeler sig i to hovedafdelinger: Kultiveringsarbejder og Forskning.

Kultiveringsafdelingen har 3 underafdelinger, der varetager følgende opgaver:

1. Almindelige spørgsmål angående kultivering, nybebyggelser, kolonisation, udstykning, statistik, offentliggørelser.
2. Afvanding, ferskvandsforsyning, specielle kultiverings-spørgsmål.
3. Landbrugspleje, hvorved forstås almindelig konsulentvirksomhed med henblik på vejledning i gødningsspørgsmål, sædskifte, valg af udsæd m. v.

Forskningsafdelingen har 4 underafdelinger:

1. Kemi, samtlige analyser, fodringsværdier, rådgivende virksomhed.
2. Botanik, geobotanik, mosebotanik, naturbeskyttelse, plantning, forelæsninger på den tekniske højskole.
3. Teknik, tørveteknik, tørvforskning, hydrologi, moseundersøgelser, konsulentvirksomhed.
4. Forsøgsvæsen omfattende jord, planter og dyr, samarbejde med de andre afdelinger, konsulentvirksomhed, foredrag, offentliggørelser, forelæsninger på den tekniske højskole, ledelse af de 12 forsøgsstationer.

Siden oprettelsen af institutionen er der kultiveret over 100.000 ha lav- og højmose. Af 120.000 ha ukultiveret mineraljord er opdyrket 20.000 ha. Arbejdet med nyindvinding af jord er i de senere år mere og mere flyttet fra mosearealerne til mineraljorderne, hvor tempoet selvsagt er meget langsommere på grund af de store stenrydninger og vejanlæg.

Af regeringsrat Otto Kraemer fik jeg forevist tørveafdelingen, hvor jeg med interesse beså resultaterne for moseundersøgelserne, et arbejde der er ganske analogt med Hedeselskabets. Hans fotografiarkiv med kartotek kort og stikordsregister gav på en overskuelig måde god oversigt over den store fotografisamling, således at enhver let kan finde frem til det ønskede emne. I det til tørveafdelingen hørende lille speciallaboratorium var indrettet nogle skabe med udstillingspræparater af tørveprodukter, moseprofiler o. lign. Ved afdelingens deltagelse i udstillinger medbringes dette materiale sammen med tavler og nydeligt udførte panoramaer til illustration af tørveteknik.

Om eftermiddagen gik turen til forsøgsstationen Schleissheim ca. 10 km nord for München i Dachau mose. Forsøgsstationen er oprettet 1912 og har et tilligende på 190 ha. Gården tjener som mønstergård for aftørvet, mineralblandet lavmose.

Der iværksættes her forsøg med frugtbarøgørelse af afgravet lavmose. Navnlig de mangeårige store karforsøg vækker interesse, og forsøgene indenfor gartneri på mosejord er grundlæggende i deres art.

Der er fremavl af rug og kartofler og svineavlscener.

Forsøgsstationens arbejde indskrænkes ikke til arbejdet indenfor gårdens rammer, idet der af den omliggende mose opdyrkes store arealer, der så senere udstykkes.

Af de mange forsøg hæftede jeg mig særlig ved forsøgene med manganmangel, der er fremherskende her på mosejorden, der har kalkunderlag.

Sprøjtning var langt at foretrække for udstrøning, og der anvendes en opløsning af mangansulfat på 1,2—2,0 %.

Til roer brugtes 15 kg borax pr. ha, der iblandes superfosfaten, hvoraf der tilførtes 300 kg pr. ha. Ved senere optræden af bormangelsygdomme sprøjtedes med 6 kg borax til 600 l vand pr. ha.

Kobbermangel var på de her nævnte jorder sjælden.

Værd at lægge mærke til var også omhuen for at bevare jordens humusindhold ved at holde vandstanden passende høj, ved læplantning, ved valg af sædskifte og ved kvæghold.

Ved Oberschleissheim kørte vi forbi det bekendte store slot, der var meget beskadiget efter bombeangreb, men den ligeså bekendte malerisamling var der desværre ikke tid til at bese. Vi forlod derefter Dachauområdet, Dachau, der endnu i vore ører, efterlader en klang, der genkalder erindringerne om Tysklands fornedreelsesperiode.

A. I. D. Bad Godesberg

Bag de tre bogstaver A. I. D. skjuler sig den lange titel: Land- und Hauswirtschaftlicher Auswertungs- und Informationsdienst o. v.

Gennem denne institution var min rejse tilrettelagt, idet en af dens mange opgaver bl. a. også er at være mellemed mellem udenlandske studierejsende og tyske institutioner indenfor det landbrugsfaglige område.

Da jo navnlig udstillingsteknik interesserede mig, blev jeg præsenteret for lederen og arrangøren af de store udstillinger, der iværksættes gennem A. I. D., dr. Friedrich Dubiel, og af denne informeret indenfor dette område.

A. I. D. er oprindelig — i lighed med landbrugets informationskontor herhjemme — startet for amerikansk kapital og efter amerikansk mønster. Spøgefuldt sagde man, at A. I. D. var et uægte barn af U. S. A. og Den tyske Forbundsrepublik. Som det så ofte går her i livet, stak faderen af, og nu sidder moderen tilbage og må underholde barnet. »Barnet« er imidlertid blevet stort og stærkt og har til hovedopgave at samle de videnskabelige resultater fra landbrugs-, husholdnings- og ernæringsforskningen og formidle den til konsulentvirksomheden og praksis.

Et væld af brochurer, flyveblade, aviser, fotografier og plakater spredes ud over landet. Til at begynde med var interessen måske knap så stor for alle disse gratis leverede tryksager. Tyskerne har et ordsprog, der siger: »Hvad intet koster, dur ikke«. Så fandt man på, ganske pro forma, at trykke en pris — 10, 20, 50 pfennig — på brochurerne og nu blev efterspørgslen straks større, thi nu repræsenterede tryksagen dog en værdi, som det var værd at tage med.

Stor interesse er der for A. I. D.'s 6 rullende biografer, og den første million besøgende passeredes i marts 1956. I 6 varefolkevogne er monteret tonefilmsapparat med højtaler; vognen føres af en landbrugskonsulent, der samtidig leder den faglige diskussion, der helst skal finde sted efter filmens forevisning. Hver vogn medfører et udvalg på omkring 80 films. Til brug ved dyrskuer og lign. er anskaffet et filmtelt med plads til 100 personer. Fra det store filmslager er der samtidig livlig udlån af films til foreninger og institutioner.

En særlig vægt bliver der lagt på de store udstillinger, hvor man regner med direkte henvendelse til et meget stort antal personer, der måske ikke på anden måde har haft kontakt med A. I. D. I løbet af 5 år har disse udstillinger haft 3½ million besøgende. Ved alle udstillingerne bestræber man sig efter at finde et eller andet tyngdepunkt, et speciale, den pågældende udstilling skal belyse, og som kan være slagord for udstillingen. Emnet veksler naturligvis fra år til år. Ved at gøre en udstilling for alsidig er man bange for at gøre den for sammenrodet. Linien i udstillingen bør stå skarpt afsat, så den kan virke som en rød ledetråd for den besøgende.

Afgørende betydning har selve rammen om udstillingen. Fra adskillige arkitekter indhentes forslag, hvoraf de bedste så benyttes. Den ydre facade må tiltale øjet. Selve væggenes opbygning, farvevalg, belysning, blomsterarrangement, alt prøves og vurderes, inden den endelige beslutning tages.

Udstillingsteknikken er gået nye veje. Fortidens kurver og talopstillinger er bandlyst. Modeller, plastiske landskaber og fotografier fortæller nu på en livlig og overskuelig måde, hvad man ønsker skal ud til den store kreds.

Man er fri for det ellers så beskæmmende syn, at se en udstillingsgæst stikke hovedet inden for døren og derpå hurtigst muligt forsvinde igen. Hvad der nu møder hans blik, skal nok lokke ham nærmere.

Og hvad koster nu disse tyske udstillinger? Prisen står jo selvfølgelig i forhold til størrelsen, og den varierer mellem 150.000 og 250.000 kr. Det er mange penge; men man mener alligevel, at det er den billigste måde at sprede de ønskede oplysninger på. Statistikken fra udstillingerne siger, at pr. besøg bliver det en udgift på 50 øre, og så billigt kan ingen tryksag fremstilles og distribueres.

Ved at anvende samme beregning på Hedeselskabets sidste udstilling på Bellahøj, kommer man ned på en udgift på 15 øre pr. besøg.

Som slut på besøget hos I. A. D. fik jeg forevist en film om vandets kredsløb, en ganske glimrende film, instruktiv, smukke billeder og underlagt tale og musik.

Bundesgartenschau, Köln

Gartneri- eller havebrugsudstillingen i Köln var i sin art noget ganske særlig præget og af et format, der fortjener lidt mere udførlig omtale. Siden 1950 har der været foranstaltet 5 sådanne udstillinger i Tyskland med et samlet besøg på 13 millioner. Når besøgstallet er kommet så højt op, ligger det naturligt i, at blomster, haveanlæg, frugtavl o. s. v. påkalder stor interesse udover kredsen af fagmænd. Disse udstillinger henlægges derfor altid til storbyerne, da det er en nødvendighed gennem et stort antal gæster at få dækning for de millionbeløb, der ofres på udstillingsarrangementet.

I Köln er man så heldig både at have et egnet friluftsansen i den pragtfulde Rheinpark på Rhinens højre bred og passende udstillingsbygninger i Kölner Messens kolossale haller. Bedre ramme om en blomsterudstilling findes ikke let. Kun et kvarters gang fra storbyens myldrende liv strækker den 48 ha store park sig langs med Rhinen og med udsigt til den karakteristiske byprofil. Et stykke uberørt natur er her bevaret midt i stenødet. Gamle trægrupper og store græsplæner fortæller om den oprindelige flodbreds fordums udseende her ved den nedre Rhin.

Anlægget af denne udstilling begyndte allerede i efteråret 1954. Store planeringsarbejder, vejanlæg, beplantningsarbejder og byggearbejder har siden da fundet sted. Som en særlig udstillingsattraktion er anlagt en lilleputbane og to svævebaner. Svævebanen over Rhinen er den første svævebane i Europa, der krydser en flod. I elegante 4-personers glaskabiner svæver man i 40 meters højde over Rhinen med en pragtfuld udsigt over by og flod. Den anden svævebane er beregnet på at give gæsterne en behagelig oversigt over det store udstillingsterræn uden for store anstrengelser. I få meters højde glider man over dette blomsterhav, svagt vuggende, og lader indtrykkene fæstne sig. Med lilleputbanen føres man over havens fjernere liggende afdelinger. Lokomotivet er udført i 1/10 størrelse i nøjagtig kopi af et eksprestogsdamplokomotiv, og det har altid et stort antal tilskuere, når der fyres kul på, eller det indtager vand.

Det er naturligvis ikke meningen med en sådan udstilling blot at skaffe gæsterne et behageligt skønhedsindtryk, målet rækker videre. Gartneriet må i lighed med landbruget og industrien arbejde hånd i hånd med videnskaben for at opnå større udbytte, bedre kvalitet, nye former, nye farver. Arbejdet med plantebeskyttelse, gødningsmidler og driftsformer er i stadig vækst.

Her mødes alle repræsentanter for tysk havebrug og gartneri, store som små, og tanker og erfaringer veksles med kolleger i udlandet. For dog at nævne nogle tal fra udstillingen oplyses det, at der er plantet 400.000 tulipanløg, 40.000 træer og buske, 250.000 stauder



A/S Pedershaab Maskinfabrik har leveret denne grave-
maskine - og 4 andre - til Vestjyllands Mergelforening,
der d. 25. nov. fejrer 50 års jubilæum.

Børnelammelses- og ulykkesforsikring

Den gensidige
Landbo-Sygeforening

Vesterbrogade 15
København V
Telef. 6659 - 5974

GUGKALK

gi'r Grøde

Faa fuldt Udbytte af
Jorden. Brug vor anerkendte
Jordbrugskalk
— det betaler sig!

GUG KALKVÆRK A/S
Elmealle 2, Hasseris Tlf. Aalborg 21288.

De samvirkende danske Andels-Kreatureksportforeninger

Landets ældste andelssalg for kreaturer, tilsluttet OXCO, afhænder producentens dyr paa bedste maade i kraft af den store sammenslutning.

Indhent oplysninger hos den lokale eksportforening eller om nye lokalforeningers stiftelse hos:

Formanden for samvirksomheden:

Forpagter Th. Nielsen, Jernit pr. Hammel,
Tlf. Hammel 38,

eller eksportforeningernes repræsentation.

Lundgaards Eksportkompagni, Struer.

Tlf. Struer 411 — Rigstlf. 7.

Petersværk Betonvare-Industri

Nørresundby - Telf. 1055 (2 lin.)

Alt i betonvarer efter D. S. 400
Renseanlægget »Ringtanken« (Dansk patent nr. 59820)

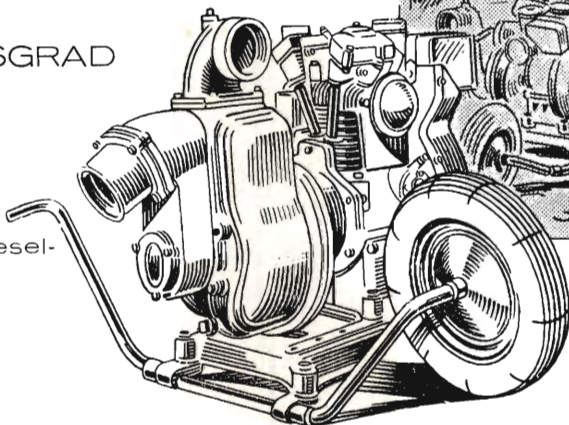
Selvansugende transportable

PUMPER

i robust og driftsikker udførelse

HØJ VIRKNINGSGRAD

Leveres uden motor
eller med elektro-, diesel-
eller benzinmotor
efter ønske



S. C. SØRENSEN A/S

Randers - Aalborg - Odense - København
Tlf. 4800 Tlf. 32500 Tlf. 2305 Tlf. Sø 8501



Trifolium Frø



KØBENHAVN

RANDERS

i alle mulige størrelser, former og farver. Roserne er repræsenteret i 175 sorter, og af knoldbegonier er plantet over 100.000. Flere tusinde rhododendron og en million sommerblomster. Tal er nemme at slynge ud, men når man står i dette blomsterhav, lader man sig gerne overbevise om oplysningernes pålidelighed.

Det synes næsten håbløst efter vandringen i det frie at slæbe sig igennem udstillingsbygningernes uendelighed.

Afskårne roser, buketbinding, blomstervinduet, frugt, grøntsager, ernæring, plantebeskyttelse, fremavl, redskaber er eksempler på nogle få afdelinger.

Drivhuse med blomstrende orchideer og kaktus, alpine, tropiske og subtropiske vækster, ja, man kunne blive ved.

Helhedsindtrykket fra dette vældige opbud af blomster samler sig da om den sobre kerne, hvorom det hele er bygget op. Stille søer med blomstrende åkander og guldfisk, dekorative flamingoer, springvand, rislende bække, alt i afveklende belysninger, og drysset ned hist og her smukke skulpturer.

Som ved så mange andre udstillinger gør det sig også her gældende, at det er rammen, opbygningen, måden hvorpå kendsgerningerne serveres, der er betingende for udstillingens succes.

Emsland GmbH

Efter beslutning af forbundsregeringen samledes i maj 1950 de store opgaver med Emslands kultivering under en centralorganisation, Emsland, GmbH, med D. Lauenstein som administrerende direktør. Ved mit besøg på hovedkontoret i Meppen undredes jeg såre over de spartanske forhold, hvorunder der her arbejdedes og især da i betragtning af, at der gennem dette kontor administreres over 55 mill. D. M. årlig.

Emsland eller egnen omkring floden Ems var i århundreder et glemte land. Trods den livlige trafik ad jernbanen og Dortmund—Ems kanalen, veje der skabte forbindelse mellem Ruhrdistriktet og Nord-søen, lå landet øde hen uden at følge med i den udvikling, der ellers fandt sted overalt i det tyske rige. Moser, heder og landbrug med gammeldags, traditionsbundne driftsformer fuldstændiggjorde billedet af det »glemte« land. Vel manglede det ikke på planer til ændring af denne tingenes tilstand, men nogen samling om opgaven fandtes ikke, og det blev således kun få spredtliggende, særligt initiativrige beboere, der gav sig i kast med opdyrkning og forbedring af vejnettet.

Den første verdenskrig fik vendt blikket mod Emsland på grund af dets store mosearealer og mulighederne for tørvefabrikation, men

efter krigsårene tabtes interessen for tørvene, og egnen gled atter ind i ubemærketheden.

I 1926 begyndte regeringen en omfattende plan til landets kultivering. Der opkøbtes 25.000 ha mose til staten, og arbejdet sattes i gang, dels ved almindelig arbejdskraft og dels ved straffefanger, senere også ved arbejdstjenestens mandskab. Afvanding foretages og veje anlægges.

I denne periode oprettes 575 nye landbrug.

Efter sidste verdenskrig stillede forholdene sig ganske anderledes, nu måtte der gøres noget virkeligt ved sagen. Flygtningespørgsmålet pressede på, mange hænder ræktes frem efter arbejde. Befolkningens fattigdom og kommunernes mangel på penge gjorde, at nye opdykningsarbejder kun kunne iværksættes ved en ganske betydelig statshjælp. Imidlertid var der i Emsland kommet noget helt nyt til, man havde fundet olie. 1942 bragtes i Dalum den første olie op til overfladen, og hvad det betød, er det vel overflødigt at skrive. Emsland var ikke længere fattig og udelukkende henvist til hjælp udefra.

Med oliestrømmen fulgte mulighederne for ny arbejdsindsats og øget fortjeneste. For mange kommuner skabte tilgangen af arbejdskraft til den nye industri dog problemer vedrørende fremskaffelse af boliger, skoler, sygehuse og meget mere, uden at kommunens indtægter fulgte tilsvarende med.

Olieindustriens indtog i den før så stille landsdel førte dog meget godt med sig. De seks oliefirmaer, der pumpede olien op, måtte ofre millionbeløb på anlæg af nye veje på den vanskelige mosebund, der skulle jo være tilkørsel til borestederne for de tunge tankvogne.

Olien og flygtningespørgsmålet var således to vægtige grunde til at iværksætte Emslands kultivering, men nu kom en tredje til og vel nok den allervigtigste. Hollænderne havde brug for jord, og de hævdede nu efter krigen og vel nok med nogen ret, at tyskerne lod dette store område hvile i en tornerosesøvn. Som en passende erstatning for krigsskaderne ville Holland overtage grænselandet, så skulle det nok blive kultiveret, man kunne jo blot se over grænsen, så kunne man få øjnene op for, hvorledes en sådan opgave skulle gribes an. Og det var jo rigtigt, at mosearealerne på den anden side grænsen var i skønneste orden, men baggrunden for denne tingenes tilstand var også en anden her end i Emsland. De hollandske kystbyer havde allerede i århundreder benyttet tørv som brændsel, idet tørv var landets eneste brændstofkilde. Emsland derimod havde ikke kunnet sælge sine tørv, overalt i Tyskland fandtes der kul og træ nok.

Så begyndte da »Emsland, GmbH« sit arbejde, et arbejde, der ikke blot indskrænkede sig til selve jordens kultivering, men til en

virkelig kultivering af hele egnen. Kanaler, vejanlæg, nye byer skød op, højspændingsledninger spændtes som et net over landet. En ny plan for landsbyernes opbygning gennemføres. Bykærnen anlægges med skole, kirke, forretninger, værksteder, og herom grupperer sig så den voksende landsby.

Nogen tidsfrist for den opkastede plans gennemførelse kan naturligvis ikke sættes, men der regnes med en tyveårig periode. Foruden forbedringerne ved de bestående landbrug er det hensigten at oprette 6 til 7000 nye ejendomme. Sideløbende hermed gøres stor indsats, for at få oprettet nye industrivirksomheder.

At gå i enkeltheder med selve teknikken ved opdyrkningen vil her føre for vidt. Kører man gennem Emsland får man imidlertid et godt indtryk af de kræfters størrelse, der er mobiliseret. Kæmpeplove og kraner tumler med jordmasserne, overalt er nye vejanlæg i gang, boretårne og pumper fortæller om olieforekomsterne, og ude på de store flader begynder landsbyerne at skyde op. Natur og egn minder en dansker om vore egne vildmoser.

Det er store ting, der sker her, og man mindes uvilkårligt Goethes ord i Faust: »Man kunne måske oprette et statslån, som ville være dækket gennem jordens uhævede skatte«, så forstår man berettigelsen i forbundsregeringens kæmpetilskud til arbejdets gennemførelse.

Museumsdorf, Cloppenburg

Frilandsmusæet i Cloppenburg er det største i sin art i Tyskland, det dækker et areal på 15 ha, delvis egeskov, hvori de gamle bygninger er smukt placeret.

En af bygningerne er indrettet som kontor og ekspedition for musæets ledelse, og her træffer jeg i biblioteket manden, der har skabt det hele fra grunden, den elskværdige og meget videnskabelige direktør, Heinrich Ottenjann.

Inden rundgangen hører jeg ved en kop kaffe og en cigar musæets historie, en historie der samtidig kan stå som et vidnesbyrd om, hvad kærlighed til en sag, dygtighed og flid kan føre til.

Omkring 1922 begyndte Ottenjann sine indsamlinger til et hjemstavnsmuseum for Oldenburger Münsterland, der havde til huse i Cloppenburg realskole. Det var beskedne begyndelsesforhold, og samlingen var i hastig vækst. På sin cykel gennemkrydsede han egnen fra landsby til landsby og gik fra hus til hus.

Det blev snart klart for alle, at musæet måtte have sin egen bygning, og hvad kunne vel være mere nærliggende end at vælge en af de gamle landsbybygninger og flytte den til Cloppenburg.

Ottenjann havde længe syslet med den ide, at man ikke blot skulle samle på brugsgenstande men også på bygninger.

Selve tanken forekom ham imidlertid så fantastisk, at han først i slutningen af 1933 fik mod til at forelægge den, og til hans store forbavselse og glæde vakte den begejstring hos alle myndighederne.

Et areal midt i Cloppenburg var som skabt til opgaven, og det erhvervedes om end med noget besvær.

Med hensyn til de enkelte bygningers indbyrdes placering fandt man i nærheden af Cloppenburg en gammel landsby, der kunne tjene som forbillede, thi det var Ottenjanns hensigt, at intet måtte forfalsskes. De besøgende skulle have det indtryk, at de vandrede i en gammel landsby og ikke i et musæum.

Gaver og tilbud på bygninger strømmede ind, og ved krigens udbrud var der rejst 20 bygninger. Det syntes, som om krigens ødelæggelse skulle gå udenom det smukke frilandsmusæum, men så kom dets ulykkesdag, fredag den 13. april 1945. Kampen om byen Cloppenburg var stilnet hen, men i en sidste kort opblussen af artilleriilden ramtes »Quatmannshof«, en pragtbygning fra det syttende århundrede, tillige med 8 andre bygninger af granatilden. I løbet af få timer blev kærnen i Cloppenburgs kulturarbejde fuldstændigt ødelagt.

Man forstår levende, at dette knusende slag mod en mands livsværk, virkede fuldkomment lammende på ham i begyndelsen, men han var ikke knækket.

Med sammenbidt energi begyndte han forfra. Perlen i samlingen i dag er landbykroen fra 1776 med den flotteste gavl i Oldenburg. I kroen er indrettet restaurant, der kan rumme 500 gæster. Den har været et godt aktiv for musæet og besøgtes sidste år af 65.000.

Under den kyndige ledelse beså jeg musæet, men med vort eget frilandsmusæum i Lyngby in mente imponerede omfanget ikke. Da jeg nævnede dette for Ottenjann, svarede han: »Nej, den gamle by i Aarhus er et forbillede for, hvorledes sådan noget kan laves«. Frilandsmusæet i Lyngby syntes han var for sammenrodet, landsbytanken var ikke gennemført.

Og så forlod jeg denne flittige videnskabsmand fra hvis hånd, der foreligger bindstærke afhandlinger. Stille og beskedent fortalte han om sit livsværk, genvordighederne og glæderne. Et virkeligt opbyggeligt møde.

Moor-Versuchstation, Bremen

Den bekendte forsøgsstation i Bremen er endnu ikke kommet over krigens ødelæggelser.

I 1944 blev hele stationsområdet med laboratorium og fagbibliotek totalt udslettet ved et bombeangreb. De nuværende bygninger er tidligere barakker, men trods det giver de dog et indtryk af de store

arbejder, der her udføres. Ved siden af barakkerne er nu et større bygningskompleks ved at skyde i vejret, hvor videnskaben atter kan få gode, tidssvarende arbejdsvilkår.

Interessant var de omfattende karforsøg, og de igangværende forsøg beskæftigede sig i særlig grad med mikronæringsstofferne betydning. Alle kar er anbragt på skinner, således at de let kan bringes under tag, dersom det ønskes, og hele arrangementet er placeret i et mægtigt »fuglebur«.

Efter gennemgangen kørte jeg til forsøgsgården i Königsmoor. Denne forsøgsgård er oprettet 1910 og er beliggende midtvejs mellem Bremen og Hamburg i den store højmoser (ca. 1300 ha) Königsmoor. Til gården hører ca. 82 ha. Besætningen består af 30 malkekøer, 40 stk. ungvæg, 2 heste, og der opfedes årligt 120 svin.

Gårdens tilliggende egner sig, hvad jordbunden angår, fortrinligt til moseforsøg, idet så at sige alle de jordtyper, vi finder i hede og mose, er repræsenteret, og den er da også fra ende til anden gennemspækket med forsøg. Der er høj- og lavmoseforsøg, forsøg med dybpløjning og sandblandingsforsøg. Humuslagets tykkelse varierer fra under 20 cm til over 180 cm.

På grundlag af forsøgsstationens resultater og ved hjælp af de kæmpestore damppløve, der med en pløjedybde på 1,5 m er i stand til at iblande tørvemassen den nødvendige sandmængde, er nu 10.000 ha tidligere værdiløse ødemarker bragt under kultur.

Forsøgene med kobbersulfat (50 kg/ha) var grundlæggende, og i dag efter mere end 40 års forløb, er der på de således behandlede arealer af svagt omsat tørvemasse i Königsmoor ikke med sikkerhed konstateret symptomer på kobbermangel.

Det samme forhold gør sig gældende for andre mikronæringsstoffers vedkommende med undtagelse af mangan, der stadig har god virkning på kalkrig lavmose og andre overkalkede humusarealer.

Den afmålte tid satte imidlertid en grænse for fordybelse i de mange interessante problemer, man beskæftiger sig med på denne forsøgsgård.

Af særlig interesse var det dog at høre, at forsøgsgårdens økonomi skal hvile i sig selv; der gives intet tilskud til dens drift, trods den store gene de mange forsøg må forvolde, og det går endda, ja, den giver sågar overskud. Et glædeligt eksempel på, at teori og praksis med held kan forenes.

Dansk Plantageforsikringsforening

Årsmødet på »Molskroen«, Femmøller

Den 28. september holdt Dansk Plantageforsikringsforening repræsentantskabsmøde på »Molskroen«. Formanden for repræsentantskabet, godsejer J. K i e l d s e n, Lynderupgaard, bød velkommen til bestyrelse og repræsentantskab og udtalte smukke mindeord om skovrider P. H. Lassen, der i januar måned afgik ved døden.

Af direktør B. S t e e n s t r u p s beretning fremgik det, at der pr. 1. april 1957 var forsikret 1570 plantager med et forsikret areal på 64.685 ha. I tidsrummet 1. april—1. september 1957 er tilmeldt 1191 ha, således at der pr. 1. september d. å. er forsikret ialt 65.876 ha.

I refunderede erstatninger er i årets løb modtaget 5534 kr. og i skadeserstatninger er udbetalt 37.511 kr.

Der er til foreningen anmeldt 7 brande i 1957. Det samlede brandlidte areal er opmålt til ca. 25 ha. Pr. 1. september 1957 er foreningen erstatningspligtig for et beløb på ca. 50.000 kr.

Overretssagfører C h r. Ø r u m, Viborg, gennemgik flere af de sager, i hvilke man havde fundet frem til brandstifterne.

Regnskabet, der bekendtgøres andetsteds i tidsskriftet, blev forelagt og godkendt.

Alle valg var genvalg.

Under eventuelt drøftedes evt. ændring af maksimumserstatningen, der nu er på 700 kr. pr. ha. Sagen sættes på dagsordenen på næste års repræsentantskabsmøde. D.

I få ord — ★

★ ★

Hedeselskabets forretningsførere

Hedeselskabets hidtidige forretningsfører for Ballum distrikt, gård-ejer K n u d K n a g, Østerende, Ballum, har ønsket at fratræde, hvorefter dette hverv er overtaget af gårdejer N i e l s L o r e n z e n, Østerende, Ballum.

*

Andelsselskabet Vestjyllands Mergelforsyning

fejrer den 25. november 50 års jubilæum med en fest i Varde, hvortil repræsentanter fra dets 70 lokalforeninger i Midt- og Vestjylland vil strømme for at takke for de store resultater, der er nået. Indtil 1937 kørte selskabet kun mergel ud fra sine faste lejer R i n d u m ved Ringkøbing, K l o b y ved Ribe og D a m h u s a a ved Vemb, men da den moderne teknik med

gravemaskiner, der var »selvtransporterende«, og biltransporterne tog mergeludkørslen fra tipvognsbaner og jernbanelinier, skiftede V. M. arbejdsform og udvidede virksomheden til også at udnytte lokale mergellejer. Denne virksomhed er efterhånden blevet af meget stort omfang, således at selskabet nu har gravet mergel i 30—40 lokale lejer. I alt er der i de 50 år udkørt langt over 4 millioner tons mergel til kalktrængende jorder rundt i Jylland.



Et af de mange mergellejer, som Vestjyllands Mergelforsyning har udkørt mergel fra.

I 1942 købte V. M. et stort kalkleje i Hillerslev ved Thisted af Thisted—Fjerritslevbanen og begyndte en produktion af knust og pulveriseret, ovntørret råkalk. Virksomheden er gang på gang udvidet og omfatter nu også en betydelig produktion af affræset og lufttørret jordbrugskalk. Den sidste ny erhvervelse er et kalkleje i Mjels syd for Aalborg, hvorfra produktionen i løbet af 1957 er kommet godt i gang.

Inden udgangen af 1957 vil V. M. have nået at have produceret og solgt den første halve million tons jordbrugskalk. Den årlige omsætning på driftsregnskabet passerede i fjor 1 million kroner.

Selskabet blev i sin tid stiftet på foranledning af afdøde civilingeniør Th. Claudi Westh, der dengang var afdelingsleder ved Hedeselskabet. Den første formand var P. Gammeltoft, der i 1912 efterfulgtes af N. Bjerg-Nielsen. Hans efterfølger fra 1934 var N. Bloch Nielsen,

der i 1944 blev afløst af den nuværende formand, fhv. gårdejer *Jesper Jespersen*, Herning.

Vestjyllands Mergelforsyning har ikke altid haft lette kår. Igenennem de mange år har der været kriser af mange slags. De to verdenskrige skabte hver for sig store vanskeligheder, pengekrisen omkring 1925 og senere de vanskelige år 1930—33 var ingen dans på roser, men der har også været mange gode år, og nu ved jubilæet står selskabet ikke alene økonomisk stærkt, men også ualmindelig solidt rodfæstet overalt blandt de landbrugere, der er dets kunder.

*

Landbrugsarealet og nyopdyrkning i Norge

I 1949 blev den dyrkede jord i Norge opgjort til 810.000 hektar, medens jordbrugsarealet dog omfattede godt 1 million hektar. I perioden 1929—39 steg det dyrkede areal ifl. statistikken med 49.000 hektar, men gik fra 1939—49 tilbage med 12.000 hektar. Landbrugsdepartementet i Norge har opgjort nyopdyrkingen i 1918—48 til 180.000 hektar, hvortil der er ydet statsstøtte, medens den officielle statistik siger, at det kun drejer sig om 169.000 hektar.

I 1865 var der kun dyrket 541.000 hektar jord i hele Norge. Man regner iøvrigt — efter den statistiske oversigt —, at 655.000 hektar endnu kan indvindes til opdyrkning.

I øjeblikket er der i Norge 0,24 ha dyrket jord pr. indbygger mod 0,81 hektar i Danmark og Finland og 0,53 i Sverige.

*

I Tidsskrift for Planteavl har professor *K. Dorph-Petersen* redegjort for en statistik om forbruget af handelsgødning i Danmark. Det fremgår heraf, at forbruget fra 1925 til 1955 er steget med ca. 150 % for kvælstofgødning, ca. 25 % for superfosfat og mellem 500 og 600 % for kaligødning. I samme periode er høstudbyttet tilsvarende steget med ca. 25 %. Forfatteren nævner til slut, at kvælstofforbruget nu synes stabiliseret omkring ca. 250 kg pr. ha, der ikke ligger i græs. Af superfosfat bruges der omtrent den samme mængde og sammen med staldgødningen betyder det, at jorden får ca. 1,5 gang så meget fosfor tilbage i gødning, som afgrøderne fjerner. Denne overskudstilførsel er — i hvert fald en årrække — fuldt forsvarlig, thi mange jorder er endnu så fosforfattige, at de bør have et »fond« svarende til 1000—2000 kg superfosfat tilført udover afgrødernes bortførsel. For kali har man med det nuværende kunstgødningsforbrug kun nået balance mellem tilførsel og afgrødernes bortførsel.

*

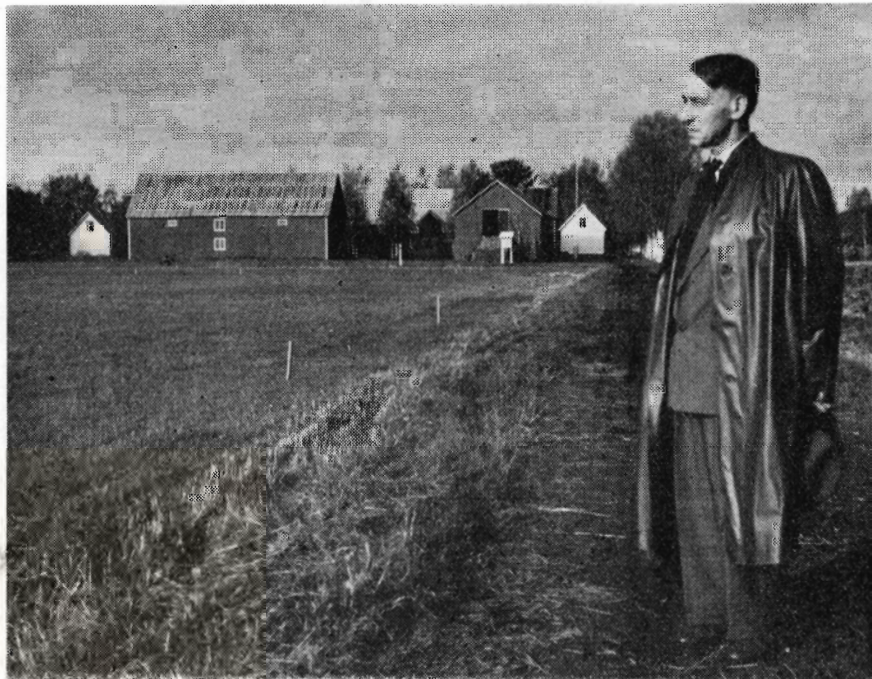
Hedeselskabet overtager grundforbedringskontor i Næstved og Karise

Fra 1. oktober i år har Hedeselskabet efter henvendelse fra landboforeningernes og husmandsforeningernes grundforbedringsudvalg i Præstø amt overtaget den hidtil under ledelse af konsulent *K. J. Kristensen* drevne grundforbedringsvirksomhed med kontorer i Næstved og Karise. Som foreløbig leder er udpeget distriktsbestyrer *Gregers Hansen*, Roskilde. Hele den hidtil beskæftigede medarbejderstab vil fortsat være knyttet til de to kontorer, og for at overgangen kan blive så lempelig som mulig, vil alle inden 1. oktober påbegyndte arbejder blive udført af udvalget og det gamle personale som hidtil under ledelse af konsulent *Kristensen*. De nye arbejder efter 1. oktober vil blive ordnet under Hedeselskabets ansvar.

De nu overtagne kontorer begyndte virksomheden i 1921.

50 års jubilæum på Mæresmyra

Den 7. september var det 50 år siden »Det norske Myrselskap« oprettede sin første forsøgsstation på Mæresmyra, et lille hundrede kilometer nord for Trondhjem.



*I baggrunden ses Mæresmyra forsøgsstation.
Foran står forsøgsleder Hagerup og ser ud over de kultiverede arealer.*

Forsøgsstationen på Mæresmyra har i årenes løb opnået international berømmelse. Overalt, navnlig i de skandinaviske lande, har erfaringerne fra mosekultiveringen på forsøgsstationen været anerkendt og udnyttet, men særlig i Norge har forsøgene naturligt betydet ganske overordentlig meget til gavn for arbejdet med opdyrkningen af Norges uendelige mosearealer. Myrselskapets direktør Aasulv Løddesøl har opgjort Norges mosearealer til ca. 2,1 mill. ha under skovgrænsen, eller ca. 6,5 % af Norges totalareal. Desuden anslås det, at der yderligere findes ca. 0,9 mill. ha mose over skovgrænsen. Det er uhyre værdier, Norge ejer i disse mægtige arealer, og ethvert arbejde for at bringe større eller mindre dele af denne under kultur, omfattes med den største interesse i alle kredse i Norge. Det er på dette område, at Norges store landvindingsopgaver er at finde, og meget er nået i de svundne år.

Mæresmyras forsøgsstation skylder forsøksleder O. Glærum, der endnu lever, sin oprettelse og gode start. Glærums planlægning af arbejdet og store indsats vil aldrig glemmes i den norske mosekulturs historie.

Forsøgsstationen omfatter nu ialt 37 hektar. Oprindeligt var der begyndt på lejede arealer, hovedsagelig ejet af justitsministeriet, og først for få år siden, blev Myrselskapet endelig ejer af stationen.

Forsøgsstationens nuværende leder er Hans Hagerup, og hyldesten ved jubilæet samlede sig naturligt om ham og hans frue. Det er utallige danske, der har besøgt Mæresmyra og modtaget og nydt godt af hans viden og erfaring og hans hjertelige gæstfrihed.

H. S.

Udnævnt til hydrolog

Civilingeniør Jørgen G. Lundager Jensen, Hedeselskabets kontor i Kolding, er blevet udnævnt til afdelingsingeniør og forflyttet til Hede-



selskabets kulturtekniske kontor i Slagelse, hvor han vil overtage den særlige opgave at virke som hydrolog ved Hedeselskabets hydrometriske undersøgelser efter at hydrolog Lyshede blev udnævnt til professor ved Landbohøjskolen.

Hydrolog Lundager Jensen er 33 år gammel og cand. polyt. fra 1948.

*

Kulminerne i Ruhr aftager i disse år betydelige mængder af nåletræ fra Danmark. Det drejer sig årligt om 7—1000 kubikmeter. Eksporten af nåletræ er fri for stammer indtil 11 cm i diameter, men for at få disse solgt må man også sende en del 15 cm' træ afsted. Desuden aftager vesttyske spånplade- og cellulosefabrikker en del dansk nåletræ af ringere kvalitet. Eksporten til kulminerne andrager en årlig værdi på ca. 1,5 mill. kr.

Desuden eksporteres anselige mængder af løvtræ, navnlig bøgetræ, til England.

Den samlede eksport af træ og tømmer var i fjor 27,1 mill. kr., hvoraf Tyskland tog for 13,1 mill. kr. og England 8,3 mill. kr. Samtidig importerede Danmark for 202 mill. kr. træ.

*

Pr. 1. juli 1957 var der indenfor det svenske skovbrug beskæftiget 11.076 udlændinge mod 9972 på samme tid i fjor. 7380 var finner, 1468 nordmænd og 1413 danskere.

*

Entreprenør H. H. F. A. Theut, Viborg, har omdannet sit firma til et aktieselskab. Aktiekapitalen er ifl. Statstidende på 700.000 kr.

*

Ny distriktsbestyrer i Haderslev

Fra 1. november er hidtilværende filialbestyrer ved Hedeselskabets mose- og engafdeling i Randers V. Lindebo Hansen udnævnt til distriktsbestyrer i Haderslev.

*

Han Herreds plantningsforening rundede den 8. november 75-årsdagen for foreningens oprettelse.

Sydvestjydske Teglværkers Salgskontor

Telefon 58

ØLGOD

Telefon 59



Brug **RANDERS**
REB

Røde

drænrør

D. S. nr. 403, syrefast kvalitet

● Fredenshøj Teglværk
Aabenraa Telefon 22127

Randers

MØRTELVÆRK OG
BETONRØRSFABRIK

v/ Marius Ødum

Kristrup pr. Randers
Tlf. 400 Randers fri not.

Kun Δ mærkede varer føres

Største lager
Bedste kvaliteter
Forlang tilbud

Kaas-
Briketter

Hovedforhandler:

Nordjyllands
Kulkompani

Nørresundby
Telf. 4227 . 4228

Fabrik: Kaas
Telf. Kaas 11

Stenvad

CEMENTSTØBERI

Telf. 6 Stenvad

Arnold Westmark

Alle Δ mærkede rør føres

Altid leveringsdygtig

KURSUS

på skovarbejderkolen,
Kagerup, 1957-58

6. Fra d. 25/11 til d. 21/12 alm. skovarbejderkursus.
7. Fra d. 8/1 til d. 5/2 alm. skovarbejderkursus (spec. nåletræ).
8. Fra d. 12/2 til d. 12/3 alm. skovarbejderkursus.

Forstuderende og skovfogedelever, der ønsker at deltage i kursus, bedes indsende ansøgning herom inden d. 1. oktbr.

Bogsalg:
Arbejdstekniske råd og vink / G. Bergsten kr. 3,00
Motorsavens brug og vedligeholdelse - 1,00
Regnskabsbog for motorsave - 1,50
Ved forudbetaling sendes bøgerne portofrit. P. s. v.

Iver J. Nissen.
Skovarbejderkolen, Kagerup.
Tlf. Helsingø 302 u. Giro 724 03.

1/3 FRØCONTORET
KOLDING

Telf. 43 - 313

FRØAVL
FRØHANDEL



Katalog sendes
gratis på
forlangende

Røde

DRÆNRØR

fra 2"-12" haves
altid på lager
Forlang tilbud

»Sofienlund«
TEGLVÆRK
Telefon 10 Ulstrup

Viborg Byes og Omegns
Sparekasse

Telefon 1400 (4 lin.)
Sct. Mathiasgade 68
Kontortid: Kl. 9-15
Lørdag: Kl. 9-13
Aftenekspedition:
Fredag: Kl. 19-20

Filialer:
Karup
Flyvestation Karup
Mammen

SIN

Livsforsikring
Livrenteforsikring
Ulykkesforsikring
Ansvarsforsikring
Hospitalforsikring
Grundejerforsikring
Automobilforsikring

tegner man

Livsforsikrings-A/S af 1897

NORDISK

Ulykkesforsikrings-A/S af 1898

Hovedkontor:

St. Kongensgade 128 - Grønningen 17, København K. - Telefon 2860

Indhent tilbud

AERGLIT

DANSK SIKKERHEDSPRÆNGSTOF

Dansk Andels
Cementfabrik
Nørresundby



Prima
Portland
Cement



Special-
cement
„Record“

Teglværkernes
SALGSKONTOR

ESBJERG
Telefon 265 - 546

Drænrør

2" - 18"
Mursten - Tagsten

**Krogsgades
Cementstøberi**

v/ J. Halvorsen & Sønner
Kontor:
Dannebrogsgade 22, Aarhus
Telefon * 2 55 99
Ny fabrik i Vejlbj
Alt i betonvarer D. S. 400

SPAREKASSEN

FOR

SVENDBORG OG OMEGN

**Mejeriernes og Landbrugets
ULYKKEFORSIKRING**

Telefon Minerva 350
Gensidigt selskab



Vester Farimagsgade 19
København V.

*
Ansvarsforsikring

*
Automobilforsikring

Tårnsilosten
Drænrør
Baumadæk
Tagsten
Mursten

KÄHLERS Teglværk
Korsør

H. Theut

VIBORG - Tlf. 1559 . 1560

Brunkul - Mergel - Kalk

Midtjydsk Brunkul Industri
Tlf. Kølkeør 28 x

Katrinebjerg Teglværk
Tlf. Hejnsvig 17

Mursten - Drænrør

HAMMERUM
HERREDS

Spare- og Laanekasse

Herning - Telf. 10 . 314

Østergade 6

Kontortid: 10-12,30 og 14,30-17

Røde drænrør

føres altid på lager fra 2"
til 8" - Tilbud til tjeneste

A/S **Gammelgaard
Teglværk**

Telefon 187 - Skive

Varde Bank

Esbjerg afdeling

Kongensgade 62
og fiskerihavnen

**PALUDANS
PLANTESKOLE A/S**

KLARSKOV

Skovplanter, hæk- og
hegnplanter, allétræer

Forlang prislister

TELEFON KLARSKOV 9

Hulkjærhus
Planteskole

RØDKJÆRSBRO
Telefon Ans 25

Planter til skove,
læhegn og haver

VESTJYLLANDS MERGELFORSYNING

Andelsselskab

udnyttelse af lokale lejer og tilrettelægning af mergelleverancer.

Moderne grab-materiel til rådighed. - Levering af højprocentig mergel fra egne lejer.
Jordbrugskalk og pulv. kalk i fine kvaliteter fra Hillerslev Kalkværk.

Alle oplysninger og tilbud fås hos:

TRIER HØJ,
kasserer,
Vostrup.

I. M. LAURIDSEN,
næstformand,
Gørding.

JESPER JESPERSEN,
formand,
Paghsallé 2, Herning. Tlf. 793 Herning.

Skive Cementstøberi

KNUD ØSTERGAARD
Telefon 921

NORMRØR
med garantimærket Δ
Imprægnering
Brøndrør



Aktieselskabet
L. Hammerich & Co.
Specialforretning i bygningsartikler
Grundlagt 1854 · Tlf. 2 71 55 (3 lin.)
Aarhus

ELEMENTBRØER

Jernbetonspunplanker — Specielle emner efter opgave.

N. SKYTTE
Ringkøbing Cementvarefabrik - Tlf. 601—602
Videbæk Cementvarefabrik - Tlf. 214

Alt i betonvarer efter D. S. 400

Rødkjærso Cementvarefabrik

ved I. T. Birk .. Telef. Rødkjærso 14

FØRER KUN Δ MÆRKEDE VARER
Alle arter betonvarer til afvanding og kloak føres
Forlang tilbud



Betonklinker
Isoleringsplader

A/S FISKBÆK
BETONKLINKERFABRIK

TELF. HERBORG 12

Herning Hede- & Discontobank

10—12½, 14½—17
Telefon 5 . 273 . 720

Bøger 
Tidsskrifter
Medlemsblade
Brevpapir
Faktura
Festsange
Regninger
Plakater
Løbesedler
Protokoller
Visitkort
Brochurer
Æskepost
m. m.

★
KARTONNAGE

Carlo
Mortensen
Viborg

St. Sct. Mikkelsgade 21
TELEFON 355

A/s De forenede Teglværker
EGERNSUND - TELF. GRAASTEN 51713 og 51714
LEVERER TEGLVARER OVER HELE LANDET

Det gensidige Forsikringsselskab

»Dansk Plantageforsikringsforening«

Driftsregnskab for året 1. april 1956 — 31. marts 1957

<i>Indtægt.</i>		<i>Udgift.</i>	
Kassebeholdning pr. $\frac{1}{4}$ 1956	kr. 8.082,84	Udbetalte erstatninger	kr. 37.511,64
Indskud af 1898 ha	» 1.898,00	Falck abonnement	» 2.000,00
Præmie	» 32.429,00	Administrationsudgifter	» 9.207,84
Renter	» 6.517,99	Kassebeholdning pr. $\frac{31}{3}$ 1957	» 5.742,44
Refunderede erstatninger	» 5.534,09		
	<u>Kr. 54.461,92</u>		<u>Kr. 54.461,92</u>

Status pr. 31. marts 1957

<i>Aktiver.</i>		<i>Passiver.</i>	
Beholdning af obligationer, nom. 175.100 kr.	kr. 118.173,50	<i>Reservefond:</i>	
Kasse-, bank- og giro- beholdning	» 5.742,44	Før sidste år	63.494,84
	<u>Kr. 123.915,94</u>	Årets driftsunder- skud + kurstab	4.578,90
			<u>58.915,94</u>
		Overført fra Skadesreserve	10.000,00
			kr. 68.915,94
		<i>Tekniske reserver:</i>	
		Skadesreserve	» 55.000,00
			<u>Kr. 123.915,94</u>

B. Steenstrup.
Direktion.

/P. Ditlev Petersen.
Kasserer.

Regnskabet revideret. Intet at bemærke.
Viborg, september 1957.

Fr. Heise **F. C. Winther.**

I bestyrelsen for Det gensidige Forsikringsselskab »Dansk plantageforsikringsforening«.

Chr. Lüttichau. **A. Olufsen.** **Aage Holm.**

Det er i travlheden man skal kende sine venner . . .



Netop når travlheden er størst, kan et lille uheld, let komme til at virke særdeles ubehageligt. Derfor står De Dem ved at vælge ESSO brændstof og smørelier, så ved De, at De har sikret Dem hjælpere, der aldrig svigter. ESSO produkterne har alle den kvalitet, der er resultatet af forædlede råstoffer, gennemført kontrol og årelange forskningsresultater. Det gælder også ESSO produkterne: ESSO RUST-BAN og ESSO MULTI PURPOSE GREASE H.



Esso produkter
til moderne landbrug