

HEDESELSKABETS TIDSSKRIFT

Nr. 14 - 77. årg.

15. nov. 1956

INDHOLD:

Kaptajnsgaarden

Kongenshus Hede
- en botanisk
oversigt (Slutning)

Litteratur: Ulfborg

I få ord

Oplag: 19.600



SOLUS betyder enestående

*Køb
en*
SOLUS

STALDGØDNINGSSPREDER



**Hvorfor er en SOLUS staldgødningsspreder enestående?
Fordi den er utrolig alsidig.**

De kan bruge den:

- til udspredding af naturgødning,
- til udspredding af råkalk og mergel,
- til snitning af grøntfoder til ensilering,
- til læsning af roer i jernbanevogn,
- til opsætning af roebatterier på marken,
- til hjemkørsel af hø, korn m. m.
- som tohjulet landbrugsvogn,
- som selvaflæsser af roer, kartofler m. m.

De får 8 maskiner i een SOLUS staldgødningsspreder. — Flere nye tekniske forbedringer af største betydning på de nye 1955 modeller. Læs alt om den mest alsidige maskine i dansk landbrug i vor udførlige, illustrerede brochure, der tilsendes gratis fra

H. SØNDERBY & Co.
TARM . MASKINFABRIK . TLF. 16 - 34 - 179

SOLUS betyder enestående



BRÆNDE
er billigt brændsel

TASSO

Brændevare

leveres i mange størrelser for opvarmning af rum fra 75 til 140 kubikmeter. Priser fra 216 kr. Kontant eller på konto.

**TASSO
ODENSE**

A/S H. Rasmussen & Co.,
Telefon Odense 59.

A/s De forenede Teglværker
EGERSUND TELEFON 13 OG 14
LEVERER TEGLVARER OVER HELE LANDET

**Den Sjællandske
Bondestands Sparekasse**

Aktieselskabet
De danske
Sukkerfabrikker
København

HØJSLEV TEGLVÆRKER A/S

Prima, røde drænrør

i størrelse fra 2 til 15 tommer

Indhent tilbud - Tlf. Højslev 3

**FYENS
LANDMANDSBANK
ODENSE**

Vestergade 33 - Telf. 46 (6 lin.) - Rigst. 36

Åben 9¹/₂—12¹/₂, og 14—16, lørdag 9¹/₂—12¹/₂

Udfører alle bankforretninger

ENGSKO



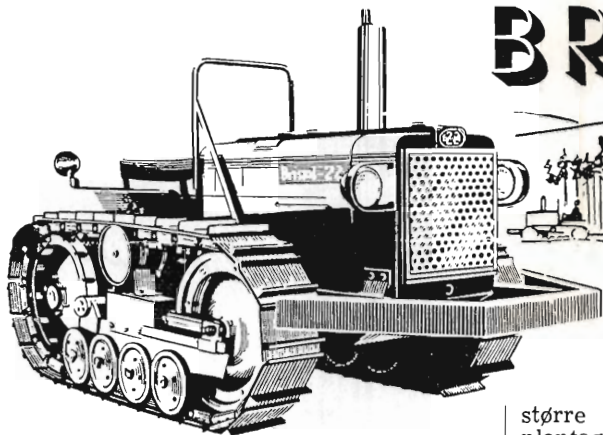
RANDERS TLF. 651

— lille men sejt er

MODEL

25

BRISTOL



Den
bedst egnede
traktor
for
skovbrugene

BRISTOL 25 er med sin store frihøjde og stilbare foraksel den ideelle traktor for kørsel i ujævnt terrain. Med sin kraftige benzin- eller dieselmotor opfylder den selv de højeste krav.

Dens høje kørehastighed gør den endda egnet til længere transporter end det normalt vil være tilfældet med en larvebåndstraktor af denne størrelse.

BRISTOL 25 er på grund af sin ringe bredde — 940 mm (men kan leveres i

større bredde) — særligt velegnet til plantage og planteskole arbejde.

Forlang nærmere oplysninger om resultaterne af den under Hedeselskabets ledelse afholdte demonstration d. 18. marts 1953 med anvendelse af den specielt for BRISTOL 25 konstruerede TOLNE plov. Se beskrivelse af TOLNE ploven i Hedeselskabets Tidsskrift nr. 3 1953. Alle yderligere oplysninger og tilbud gennem V. H. LANGEBÆK & SØN, som til dato har leveret 10 BRISTOL traktorer til Hedeselskabet.

V. H. LANGEBÆK & SØN . Civilingeniører

Trondhjemsgade 9 . København Ø . Tria 5400 — Fabrik og lager: Ballerup 990

Børnelammelses- og ulykkesforsikring

Den gensidige
Landbo-Sygeforening

Vesterbrogade 15

København V.

Telef. 6659 - 5974

Ellidshøj Kridt- og Kalkværk

af C. M. Christiansen, Aarhus


Telefon Ellidshøj 4 og Aarhus 2 73 12

Fabrikation af jordbrugskalk samt foderkridtmel

Rødkjærbro Cementvarefabrik

ved I. T. Birk

Telef. Rødkjærbro 14

FØRER KUN  MÆRKEDE VARER

Alle arter betonvarer til afvanding og kloak føres

Forlang tilbud

Løve Garn

Aktieselskabet Holger Petersen

Købmagergade . København K.



AALBORG



AKVAVIT.

Hedeselskabets Tidsskrift

Nr. 14

15. novbr. 1956

77. årg.

udgår 16 gange årligt og sendes til selskabets medlemmer. Annoncer bedes sendt til Hedeselskabets hovedkontor, Viborg. Annoncepris 50 øre pr. mm. Medlemsbidraget er enten årlig mindst 5 kr. eller en gang for alle mindst 100 kr. Redaktionsudv.: Afdelingsl., skovrider B. Steenstrup (formand), forstand. N. C. Nielsen og overingeniør N. Venov. Redaktør: H. S k o d s h ø j. Carlo Mortensens Bogtr., Viborg

Indhold: Kaptajnsgaarden. — Kongenshus Hede - en botanisk oversigt. (Slutning). — Litteratur: Ulfborg. — I få ord.

Forsidebillede: De gamle bygninger på Hjultorvet i Viborg, der nu skal vige pladsen for Hedeselskabets nybygning.

Kaptajnsgaarden

Den 22. oktober var det 100 årsdagen for J. Fr. Schultz' fødsel

Den 22. oktober afslørede direktør Niels Basse ved Kaptajns-
gaarden på Julianehede ved Engesvang en smuk mindesten, som ef-
terkommere af J. Fr. og Caroline Vilhelmine Schultz havde øn-
sket rejst ved gården i forbindelse med hundredåret for de to men-
neskers fødsel, idet Johan Frederik Schultz var født den 22. oktober
1856 og hans hustru den 9. november samme år. På stenen står der
de to navne og tilføjet: »Skabere af Kaptajnsgaarden 1907—1936.
Rejst 1956.«

Kaptajn Schultz døde i 1936 og hans hustru i 1941.

— — —

Som det vil være bekendt overtog Hedeselskabet Kaptajnskaar-
den for nogle år siden og har derefter investeret betydelig kapital
i gården, således er store arealer omlagt til mere moderne drifts-
måder, og der er gennemført dybpløjning og opdyrkning af tilbage-
værende mose- og hedearealer.

Kaptajnsgaardens historie begynder i virkeligheden først i 1907,
da Johan Frederik Schultz købte de 300 tdr. ld., næsten altsammen
hede, som dengang hørte til ejendommen. Et af hosstående billeder
viser, hvor beskedent huset var i 1907, og det hele betaltes da heller
ikke med mere end 14.000 kr.

Den nye ejer af denne fattige hedejendom var ikke forudbe-
stemt til at blive hedebonde. Stammende fra en gammel kendt slægt



Fåreflokken i lyngbakkerne ved Kaptajnsgaarden omkring 1910.

havde han fået officersuddannelse, men var efter systemskiftet blevet »sprunget«. I 1880 var han blevet gift med den i københavnske teaterkredse kendte og beundrede Caroline Vilhelmine Schacht, som stammede fra Randers, hvor hendes fader bl. a. havde været medstifter af Randers Laane- og Discontobank. Det ikke længere helt unge officerspar — de havde holdt sølvbryllup og deres to døtre, Emma og Sofie, var allerede voksne — brød resolut alle broer af bag sig, om det var eventyret eller hedens fremmedartethed og isolation, der fristede dem, får stå hen, men i 1907 blev officeren og den tidligere sangerinde hedeboender på Julianehede. Havde de på forhånd vidst, hvad der ventede dem, havde de vel nok vejet tilbage, men nu tvang



Kaptajnsgaarden omkring 1910.

forholdene dem til at blive her resten af deres liv. Skuffelser fik de mange af, og dyrt måtte de mange gange betale for fejlgreb, men årene lærte dem ikke at give op. Gamle billeder fra ejendommen viser, hvorledes der ingen have fandtes, ja, der var knapt nok et træ at øjne fra huset, sandfoget stod ind alle vegne i de første år, og



Johan Frederik Schultz og Caroline Vilh. Schultz.

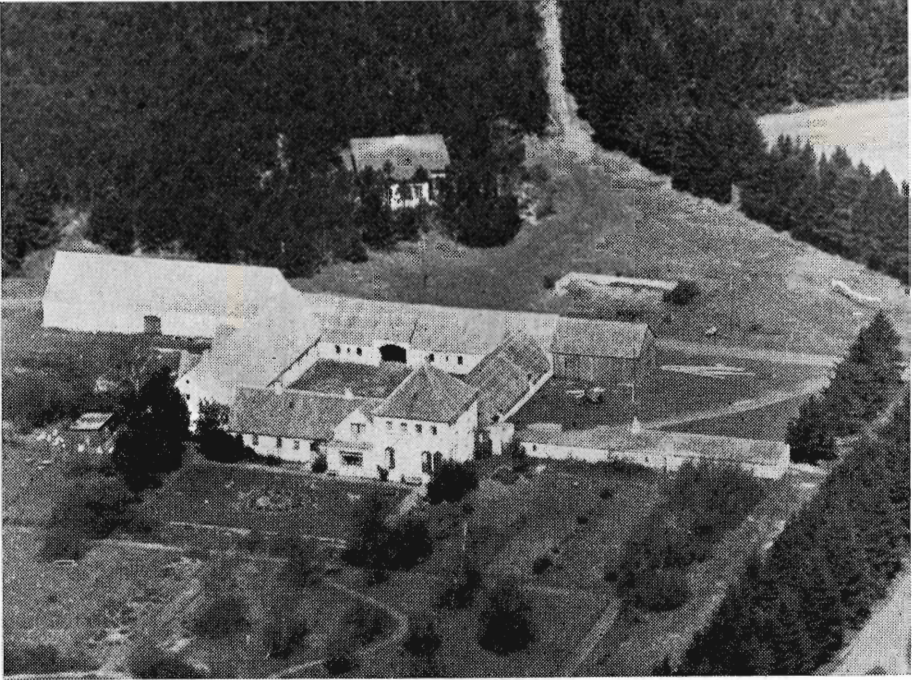
selv om der var sølvtøj at spise med, gamle franske stole at sidde i og kgl. porcellæn på bordet, så var det alligevel en hård skæbne at tage. Mange år efter kunne fru Caroline spørge med det, men det har ikke været lutter leg for hende at arbejde med i have og stald eller hjælpe med at plante, og døtrene måtte tage fat med det hårde slid i marken. Der begyndtes med store fåreflokke og et par islændere, besætning indkøbtes efterhånden, og tid efter anden kom dele af arealet under kultur.

Noget af det første, der blev taget fat på, var anlæg af en plantage, og den står nu som et smukt udtryk for kaptajnens særlige interesse og slid. Naboerne har ofte givet udtryk for beundring overfor de opgaver, kaptajnen tog sig på, og navnlig beundrede man overalt, at intet kuede hverken ham eller hans hustrus vilje til at føre opgaverne igennem trods modgang og uheld.

Endnu højt oppe i årene færdedes kaptajn Schultz overalt på ejendommen, ingen hørte nogensinde ham eller hende beklage sig over kårene, og disse bedredes da også med tiden. De to mennesker vandt respekt om sig, og naturligt er det, at de ofte er omtalt i bøger og blade, — en usædvanlig skæbne, selvom den var selvvalgt, kalder

altid på interessen. Tage Heft har således for en snes år siden i »Ansigter fra Heden« givet en fortrinlig beskrivelse af livet i Kaptajns-gaarden.

Kaptajn Schultz døde i 1936 og fem år efter fulgte hans hustru.



Kaptajnsgaarden og dens omgivelser fotograferet fra luften ca. 1952.

De ligger begge begravet i Silkeborg. Kaptajnsgaarden blev drevet videre af datteren frk. Sofie Schultz indtil overdragelsen til Hede-selskabet. Frk. Schultz bor stadig på gården og nyder her en livrente, omgivet af de smukke arvede ting fra forældrene.

Gårdens stuehus og bygninger har i årenes løb undergået betydelige forandringer, de fleste af dem i sin tid gennemført af frk. Sofie Schultz, hvis store interesse har været dels gårdens drift og dels at værne mindet om forældrene.

Den anden datter Emma er gift med C. Christiani på Bøllingsø, men også for hende, der bl. a. som ung pige har hjulpet faderen med tilplantning af det meste af Kaptajnsgaardens plantage, er Kaptajnsgaarden og dens minder det centrale i hendes oplevelser.

S.

Kongenshus Hede

— en botanisk oversigt.

Af Hans Behrndt Andersen og Knud Rahn.

(Slutning.)

Skrænter. Skrænten, som udgør selve Stabelbakker, adskiller sig ikke nævneværdigt fra de tilgrænsende hedeblader. Går man derimod op gennem slugterne, der fra Stabelbakker skærer sig ind i den egentlige hedeslette, fremtræder de nord- og sydvendte skrån timer derimod med tydelige forskelle såvel indbyrdes som i forhold til den øvrige hede (se figurerne 7 og 8).

De sydvendte skrån timer er som regel beklædte med et ensartet og tæt tæppe af hedelyng, der er fattigt på andre arter. Af blomsterplanter på en analyseret sydskråning (1312) opnåede således foruden hedelyngen kun tyttebær og melbærris værdier over 5 %. Revling optræder sjældent på de sydvendte skrænter. Tyttebær træffes lige som bølget bunke og andre spredt forekommende arter væsentligst på den nederste — fugtigere — del af skrænterne. For melbærris er de sydvendte skrænter den typiske lokalitet — især øverst på skrænterne — og den opnår her ret høje analyseværdier (i kvadratet 1907, sydskrænten mod Hjortedal, således 83). Arten regnes i almindelighed for at være knyttet til de aller tørreste lokaliteter, som vi netop har her øverst på de mod solen vendende skrænter.

På de nordvendte, mod solen noget beskyttede skrån timer spiller hedelyngen kun en forholdsvis lille rolle i vegetationen (se fig. 8), medens til gengæld revling her sammen med tyttebær opnår meget høje værdier. I modsætning til sydskrån timerne træffes her også tuekogleaks (*Scirpus caespitosus*) og blåtop (*Molinia coerulea*), ligesom hirsestar og bølget bunke er hyppige. Især tuekogleaks synes at være knyttet til disse skrån timer.

Nogen større forskel på mos- og lavvegetationen mellem modsat exponerede skrænter er mod forventning ikke fundet. I kvadratet 1312, hvor de to modstående skrænter er analyserede, noteredes følgende værdier — idet tallene for den sydvendte skrænt nævnes først: *Cladonia chlorophaea* 15—0, *Cl. impexa* 100—100, *Cl. rangiferina* 0—5, *silvatica* 55—25, *tenuis* 70—20 og *uncialis* 15—0, halvmossen *Blepharozia* 0—5 og mosserne *Dicranum rugosum* 10—0, *Hylocomium parietinum* 20—65 og *Stereodon cupressiformis* 65—70.

Vegetationen i bunden af slugterne er meget varierende. Der kan være alm. lyngvegetation med rensdyrlav og tyttebær — revling er sjældnere fremtrædende — vegetationen kan være en græs-urtevegetation og minde om græspletterne. På den ovenfor omtalte lokalitet (1312) gav analyserne fra bunden af slugten: tyttebær 95, alm. star 85, bølget bunke 80, hedelyng 60, hirsestar og revling 15 og klokkel yng og blåtop 5. Hverken mos- eller lavvegetationen kommer helt på højde med skrænternes, hovedsagelig p. gr. af den rige tilstedeværelse af græsser og halvgræsser.

Klokkelyng. Som nævnt i indledningen spiller de fugtige hedetyper kun en meget ringe rolle på Kongenshus Hede, og hede

med klokkelysting findes kun udviklet i et lille, svagt sænket område (0607) på den lave hede. Foruden karakterarten er de mest fremtrædende arter tyttebær (*Vaccinium Vitis idaea*), rensdyrlav (*Cladonia*-arter), bølget bunke (*Deschampsia flexuosa*), hirsestar (*Carex panicea*), blåtop (*Molinia coerulea*) og hundehvene (*Agrostis canina*). Mosserne spiller mærkeligt nok næsten ingen rolle. Et jordbundsprofil viste den sædvanlige podsolering, men en slemmeprøve fra ca.



Fig. 7. Tæt lynchbevoksning på sydvendt skrænt i Karupdal.

50 cm dybde viste et stort indhold af fine partikler (se tabel 1). En tilsvarende prøve fra et nærliggende hedelyngsamfund i samme niveau viste en meget grovere jordbundsstruktur (se tabel 1), der i sammensætning svarer til de andre analyser og til de fleste af de

Tabel 1

Partikelstørrelsens procentvise fordeling i jordprøver taget under podsoleringshorizonterne.

	Klokkelysting 0607a	Gl. lynchede 0607b	Gl. lynchede 1215a	Gl. lynchede 1411c
Dybde cm	50	75	75	70
Over 2 mm	0,0	13,8	10,8	1,1
— 2,0—0,2 —	13,4	73,7	71,5	75,3
— 0,2—0,1 —	11,3	8,3	10,0	20,3
— 0,1—0,02 —	59,4	2,2	4,0	1,9
Under 0,02 —	13,5	1,2	2,8	0,8
Org. stof	2,0	0,6	0,6	0,4
Rest	0,4	0,2	0,3	0,2

undersøgte profiler. Det større indhold af ler og den dermed større vandkapacitet er sikkert årsagen til, at klokkelyngsamfundet har udviklet sig.

Vandhuller. Ved det lille vandhul ved munden af Ra-



Fig. 8. Spredte lyngtuer på nordvendt skrænt i Karupdal.

besdal noteredes en række arter, som vil fremgå af artslisten. Ved søens vestligste bred er hundehvene (*Agrostis canina*) dominerende sammen med vandnavle (*Hydrocotyle vulgaris*). Arter som næbstar (*Carex rostrata*) og almindelig sumpstrå (*Heleocharis palustris*) danner en slags rørsump, især i søens østside. På noget højere niveau findes tæt bevoksning af almindelig star (*Carex stolonifera*). Nærmere søen var katteskæg (*Nardus stricta*) flere steder fremtrædende.

I mosen lige vest for Resen—Sejbækvejen (0407) træder grundvandet frem i nogle huller, som må være fremkommet ved gammel tørveskæring. Disse huller er nu delvis tilgroede med tørvemos. Den dominerende art på mosen er blåtop; desuden er der spredte tuer af hedelyng, klokkelyng og tyttebær (se iøvrigt artslisten). Mosen er skarpt afgrænset fra den omliggende lynghede — som er slået i 1947 — idet et egentligt bælte med klokkelyng mangler. Dog noteredes klokkelyng og enkelte eksemplarer af tandbælg (*Sieglingia decumbens*) og børstesiv (*Juncus squarrosus*). Muligvis fremmer lyngslagningen hedelyngens konkurrenceevne på fugtigere bund.

Bjærgørhvene. En ganske særegen vegetation domineret af bjærgørhvene (*Calamagrostis Epigeios*) findes i en lavning for enden af Vehdal (1512). Området angives på målebordsbladet med engsignatur, og på det gamle matrikuls kort fra 1770 var det betegnet som »Vehdaldam«. Mellem rørhvenen, som står tæt og høj som en kornmark, findes krybende hvene (*Agrostis stolonifera*), lyngsnerre (*Galium hercynicum*), bølget bunke (*Deschampsia flexuosa*), fjernblomstret star (*Carex distica*) og mosserne *Stereodon cupressiformis* og *Hylocomium parietinum*. Uden om rørhvenen var der pletter domineret af blåtop og desuden med bølget bunke, tyttebær og rensdyrlav. Andre steder fandtes — i niveau med rørhvenen — alm. hedevegetation. Et profil på et sådant sted viste en normal podsoler-ring, derimod var der i rørhvenebevoksningen ikke nogen tydelig podsolering. Heller ikke spor af tørvedannelser kunne vi finde i de øverste 90 cm, materialet var ret fint sand eller sandmuld. Sandsynligvis er det gamle vandhul, der oprindeligt lå her, i tidens løb føjet til med sand, og bjærgørhvenen regnes da også for at være en plante, der ofte er knyttet til flyvesand. En jordprøve gav ved analysering følgende værdier: pH = 4,5, fosforsyretal = 0,1, kalital = 1,8 og mangantal = 14,0, hvilket svarer fuldstændigt til prøven fra græspletten 1710.

Vindbrud, afblæsningsflader og flyvesandsaflejringer

På atlasbladet fra 1873 er der syd for Karupdal (1006) angivet et parabelformet vindbrud (eller klit) ca. 100 m langt. På det sidste målebordsblad (fra 1916) er det ikke angivet. Det har enten været for lille til at angives på kortet eller man har ikke kunnet finde det. I dag fremtræder det som et 8×20 m stort vindbrud, der ligger som en hulning i terrænet og er omgivet af lave volde. Disse volde er de tydeligste klitdannelser, vi har truffet på heden. Et profil viser øverst 32 cm flyvesand, derpå 2 cm morr, 16 cm blegsand, 5 cm fast al, 30 cm broget zone og der under igen fint sand. Øst for bruddet er klitbræmmen adskillige meter bred og går jævnt over i den øvrige hede. Bortset fra at revling er den dominerende og praktisk talt eneste forekommende højere plante på klitterne, adskiller vegetationen sig her ikke synderligt fra den omkringliggende gamle hede.

Bunden af bruddet består af fint sand med meget lidt grus. Halvt begravet binder mosset *Polytrichum piliferum* sandet over ret store flader, og desuden træffes enkelte tuer af revling og spredte enkeltindivider af fåresvingel. I kanten af bruddet er der talrige friske rævegrave. Rævenes virksomhed er sikkert stærkt medvirkende til at holde bruddet åbent.

På Stabelbakkerne findes et lille vindbrud (1009), der dog næsten er groet til. Bunden, der er uden sten, er grå af tjørnelav (*Cornicularia aculeata*) og rensdyrlav (*Cladonia silvatica*, *uncialis*, *impepa* og *tenuis*). Spredt står sandskæg (*Corynephorus canescens*), almindelig hvene (*Agrostis tenuis*), rødknæ (*Rumex Acetosella*), fåresvingel (*Festuca ovina*), smalbladet timian (*Thymus Serpyllum*) og blåmunke (*Jasione montana*), og endelig fandt vi også her den sjældne cypresulvefod (*Lycopodium tristachyum*), der sammen med

sandstar (*Carex arenaria*) sendte sine lange udløbere ud over bruddet.

Hvor kvadraterne 2111 og 2210 mødes, ligger på skrænten ned mod Hjørtedal et ret stort vindbrud (ca. 30 m i diameter). Vinden



Fig. 9. Vindbrud nær Karupdal (1006). Revling og mosset *Polytrichum piliferum* breder sig i bunden af bruddet og binder sandet.

arbejder her stadig med sandet, men flere steder har vegetationen fået fodfæste, og også her er det især revling og mosset *Polytrichum piliferum*, der spiller en rolle som sandbindere. Bunden er ret stenet urdtagen, hvor der bag en *Polytrichum*-tue har dannet sig en lille flad klit af sand. I de stenede eller grusede partier er laven *Stereocaulon condensatum* meget almindelig. I randen af bruddet træffes de almindelige rensdyrlaver samt arter som *Cladonia coccifera*, *Cl. verticillata*, *Cl. subcervicornis* og *Cl. papillaria*. Især sidstnævnte synes at være knyttet til vindbrud og fandtes ved alle vindbruddene på heden.

Nær mindedalen (i 2015) ligger en nu næsten tilgroet afblæsningsflade. I begge sider af fladen ses tydelige vejspor, og her findes endnu små vegetationsfri, stærkt grusede partier, hvor revling og *Polytrichum piliferum* breder sig, medens lyngen på det midterste parti atter har vundet indpas. *Stereocaulon condensatum*, *Cladonia papillaria* og *Cladonia cervicornis* er almindelige.

Nær denne lokalitet (lige vest for vejen gennem heden) ligger en lav ryg beklædt med alm. hedevegetation; det er sikkert en klit, og materialet er måske kommet fra det sidst omtalte vindbrud.

Der er ingen tvivl om, at ældre tiders større færdsel og ud-

nyttelsen af heden (så som tørveskrælning) har haft stor fremmede virkning på vindbruddene. Vindbrud må således have eksisteret overalt, hvor færdselslinierne passerede hedens skrænter, og hvor vi i dag møder mere eller mindre udprægede hulveje.



Fig. 10. Vindbrud lige nord for landevejen på skrænten mod Hjørtedal. De mørke tuer er revling, de grå skygger er *Polytrichum piliferum*.

På den korte tid, vi havde til rådighed, lykkedes det os ikke at påvise flyvesandsaflejringer i større stil, og vi har ikke underkastet vegetationen på flyvesandsdannelser nogen grundigere analyse. Iøvrigt synes kliddannelser ikke at være så alm. på Kongenshus Hede, som på de andre botanisk undersøgte danske heder.

Hede med tydelig kulturpåvirkning

Tidligere dyrkede marker. De tidligere dyrkede marker adskiller sig først og fremmest fra den gamle hede ved det store artstal, der fremkommer, fordi vegetationen foruden de typiske hedeplanter også indeholder elementer, der ellers er fremmede for hede-floraen.

På de marker, der skal være opgivet omkring 1938 (2520), har praktisk talt alle hedeplanterne indfundet sig, og området dækkes i dag af tæt lyngvegetation. Tyttebær og bølget bunke er blandt dominanterne, hvorimod revling er mindre fremtrædende lige som hirsestar og hundehvene. En vigtig afvigelse fra den gamle hede er manglen på rensdyrlavtæppet; *Cladonia silvatica*, *tenuis* og *rangiferina*, der ellers er så almindelige, er overhovedet ikke noteret, og

Cl. impexa optræder kun spredt. Til gengæld findes en del andre laver så som *Cl. fimbriata*, *chlorophaea*, *surrecta* og *cornuto-radiata*.

Artsantallet af blomsterplanter i den gamle hede varierer mellem 7 og 20; her var der imidlertid 36 forskellige blomsterplanter. De fleste, der er fremmede for den gamle hede, stod imidlertid meget spredt, kun gederams (*Chamaenerion angustifolium*), hårrig høæurt (*Hieracium Pilosella*) og mangeblomstret frytle (*Luzula multiflora*) havde større betydning (se iøvrigt artslisten).

Af de gamle marker, der næppe har været under kultur siden renparkens oprettelse, har vi nærmere undersøgt to, der ligger tæt ved hinanden på Hjortedalens øverste (2310 b) og mellemste (2310 a) terrasse. Artstallene er ligesom på den ovenfor omtalte mark høje, men de to marker er iøvrigt indbyrdes ret forskellige. Begge marker er i dag dækket af et tæt lyngtæppe (slået 1947), men medens vi på den nedre mark har fundet 35 blomsterplanter, er tallet for den øvre kun 24. Grunden til den nedre marks højere artstal er, at markfloraen her er mere fremtrædende. Arter som kattedod (*Antennaria dioeca*), fåresvingel (*Festuca ovina*), engelsk visse (*Genista anglica*), hundehvene (*Agrostis canina*), almindelig kællingetand (*Lotus corniculatus*) og mangeblomstret frytle (*Luzula multiflora*) er ret almindelige. På den øvre mark spiller tyttebær en betydelig større rolle end på den nedre, og fremtrædende arter foruden hedelyng er tandbælg (*Sieglingia decumbens*), almindelig ulvefod (*Lycopodium clavatum*) og engelsk visse. Antallet af lavarter er på den øvre 17, medens der på den nedre kun er fundet 8.

Der er ingen udtalt podsolering på de to marker, men medens den øverste har en surhedsgrad på 4,7, en værdi der svarer til den gamle hede, er surhedsgraden for den nedre 5,2.

På de indtil 1938 dyrkede områder ligger pH på 4,9, og et profil viser, at alen aldrig har været brudt. Midt i blegsandet træffer man et tørvelag, der viser, at arealet kun har været pløjet een eller enkelte gange. Dette er måske grunden til, at heden så hurtigt er regenereret og ikke adskiller sig væsentligt fra de betydeligt før opgivede marker i Hjortedal. Om årsagen til forskellen mellem de to marker i Hjortedal ved vi intet sikkert, kun kan man formode, at de har været tilført forskellige gødningsmængder, ligesom måske niveauforskellen og dermed fugtighedsforholdene spiller en rolle.

Lyngslagning. Den udbredte lyngslagning i 1947 har bevirket, at lyngtæppet på de to marker i Hjortedal består af kort, tæt og fin lyng, og samme udseende har lyngen i det store og hele overalt, hvor den er blevet slået, uanset om arealerne tidligere har været dyrket eller ej. Man kan dog ikke tillade sig at sige, at lyngslagningen er årsag til, at lyngen står tæt på de pågældende steder, for man har selvfølgelig kun slået de områder, hvor lyngen i forvejen var forholdsvis tæt og ikke for grov. Det ser dog ud, som om lyngslagning med maskine virker som en foryngelseskur på lyngen, dels skyder den gamle, slagne lyng igen, og dels lettes opvæksten af ny lyng, idet kimplanterne ikke så let bliver skygget ihjel. Böcher (1941) har nemlig påvist, at lyngen ikke kan spire i skygge.

I kvadratet 0507 findes en mindre plet, som skal være slået med lynglé omkring 1940. Lyngen står i dag i tuer, men mellem lyng-

tuerne træder morren frem kun ufuldstændig dækket af langsomt voksende laver som *Cladonia squamosa*, *Cl.chlorophaea* og *Cl.floerkeana*, medens rensdyrlav (*Cladina*) praktisk taget mangler. Imellem lyngtuerne ses endvidere en kraftig opvækst af ganske ung hedelyng.

Medens brug af slåmaskine kan virke som en foryngelseskur for lyngen, der klippes over oven over lavtæppet, synes lyngleen at bevirke en anderledes til bunds gående ødelæggelse af vegetationen, idet også laverne fjernes. Den tueformede optræden af hedelyng kan have sin oprindelse i, at man ikke overalt kommer lige dybt med leen og dermed har muliggjort en pletvis regeneration.

Tørveskæring. Tørveskæring har ikke spillet nogen større rolle på Kongenshus Hede i nyere tid. Vi undersøgte to små områder, der er skrællet henholdsvis omkring 1944 (2322) og i 1951 (1512). Begge steder fandt vi af blomsterplanter kun lyng, revling og bølget bunke. Lyngen bestod på det sidst skrællede område af helt små planter, der langt fra kunne dække jordbunden. På sandet fandtes en del unge til dels ubestemmelige laver foruden betydelige mængder af rensdyrlaver, der er afbrækkede planter, som må være føjet herhen og har fået fodfæste. På det ældre område er lyngplanterne betydeligt større, men kan dog stadig ikke dække jordbunden helt. Rensdyrlaverne står her tættere, men giver dog plads til en række mindre kraftige former som f. eks. *Cladonia uncialis*, *Cl.floerkeana*, *Cl.chlorophaea*, *Cl.coccifera*, *Cornicularia aculeata* og den skorpeformede *Lecidea uliginosa*.

De arealer på Sydheden, der under besættelsen blev pløjede og holdt fri for vegetation, er i dag (1953) dækkede med et fuldstændig ensartet, ret tæt tæppe af hedelyng med meget få andre arter. Lyngen har visse steder tendens til at stå i rækker, disse svarer til plovfurerne således, at lyngen står tæt på »voldene«, medens selve furerne ofte tilsyneladende er helt nøgne. En nærmere undersøgelse viser imidlertid, at overfladen, overalt hvor tæppet af døde lyngkviste ikke er for tykt, er dækket af et tæt væv af *Zygonium*, en lille trådformet alge, som iøvrigt findes overalt på heden, hvor morren ikke er dækket af anden plantevækst.

Hjortedal og Resenbækdal. Bunden af Hjortedal er dækket af en græs-urtevegetation og har i hvert fald før renparkens tid været benyttet til græsning for kreaturer. De vigtigste græsser er almindelig hvene, fåresvingel, blød hestegræs, engrapgræs og bølget bunke. Desuden er en mængde urter almindelige, f. eks. lyngsnerre, tormentil potentil, almindelig røllike og blåklokke m. fl. (se iøvrigt artslisten).

Størstedelen af Resenbækkens dal ligger uden for mindeparkens område. Afvandingen er forbedret ved hjælp af grøfter og kanaler, og dalen udnyttes som eng. De små områder af Resenbækdalen vest for Resenfelde, der hører til mindeparken, er lejet ud til græsning; vegetationen er ikke undersøgt her. Den øvre del af Resenbækdalen har en vegetation, der kan minde meget om Hjortedalens. Flere steder dominerer katteskæg og tormentil potentil; iøvrigt vil den ret artsrige flora i dalen med dens gravede huller fremgå af artslisten.

Gamle veje. De gamle nu ikke længere benyttede veje fremtræder ofte meget tydeligt i vegetationen. Smukkeste ses det på

den lave hede, hvor man kan følge den gamle vej fra Resen til Kongenshus som en bred stribe med græsvegetation, væsentlig bølget bunke (fig. 4 og 6); vejen er afsat på kort fra 1873, men ikke fra 1916. Lignende græsstriber ses smukt nær det gamle vejknudepunkt »Lunds vejkløft« ved de fem kæmpehøje (1415), her træffes også sandstar, som ellers ikke er almindelig på Kongenshus Hede. Den er karakter-plante for flyvesand, og dens forekomst viser den sted-fundne sandflugt i de opkørte hjulspor.

I nogle hjulspor, der går ind over heden ved selve Kongenshus, og som endnu benyttes i forbindelse med tytterbærplukning og ud-kørsel af bistader, står katteskæg tæt i vejsporet. Denne plante skulle ifølge Böcher (1941) i ret høj grad kunne tåle at blive kørt ned og blev da også hyppigt fundet i vejspor på Randbøl Hede. Gamle vejspor fremtræder enkelte steder i den gamle åbne hede som striber med tæt lyng. Årsagen hertil skulle ifølge Böcher være, at færdselen har sønderbrudt tæppet med rensdyrlav og givet lyngen bedre opvækstmuligheder.

Trævækst

Hedens oprindelige eller naturlige trævækst (for så vidt man i forbindelse med hede kan tale om naturlig) består af bævreasp (*Populus tremula*) og ene (*Juniperus communis*). Bævreassen træffes næsten ikke på hedesletten, men er ret almindelig omkring Resenbækdalen og i Hjortedalen. Det første sted optræder den, især på den sydvendte skråning, i større, regelmæssigt cirkelformede bevoksninger, evt. udløbere fra et enkelt individ. På grund af vindens virkning overstiger højden over lyngtæppet kun sjældent en halv meter, og nøjere undersøgelse viser, at enkeltindividerne nærmest er sty-nede i højde med lyngtæppets overflade. Denne styning har sikkert bidraget stærkt til dannelsen af rodkud. I Hjortedal findes bevoksninger af bævreasp, hvor træerne enkelte steder med læ når en højde af over 2 meter og et stammetværsnit på 5 cm. Ofte er de helt overgroede med laver (se artslisten).

Ene står spredt over hele heden, men synes at være almindeligst på hedesletten nærmest Hjortedalen.

Langt det almindeligste træ på heden er bjergfyrren. Som figu-
rerne viser, er den almindelig udbredt, og den synes at brede sig stærkt. Rundt om de gamle individer er der stor opvækst af unge planter, og det forekommer os ikke usandsynligt, om heden om forholdsvis kort tid vil være omdannet til skov, hvis man ikke ved hugst søger at holde fyrren nede.

Kongenshus Hede viser således et typisk eksempel på den fare, der ligger i fredningen af vore heder. De udstrakte jyske heder er ikke egentlig naturlige vegetationsformer i vort land, men har altid været et resultat af menneskets virke og kan kun bevares ved stadig at blive udsat herfor, det være sig gennem brændselstagning, lyngslagning, græsning eller brandes ødelæggelser.

Nord for landevejen, lige over for Kongenshus, hvor ruinerne af det næstsidste Kongenshus ligger, findes resterne af den gamle have med frugttræer og buske, enkelte røn og en beplantning af bøg. Her

som ved nordhedens anden ødegård findes også små bevoksninger af rødgran. Langs landevejen står banksfyr (også selvsået på heden) underplantet med røddeg og almindelig eg, og nærmest Kongenshus står japansk lærk som læhegn. Mange steder er træerne tæt bevokset med laver (se iøvrigt artslisten).

Ved oprettelsen af mindeparken blev næsten hele den østlige del af sydheden beplantet for at gå i skov. Det var især her tyskerne under besættelsen ødelagde vegetationen. Dette område har vi ikke undersøgt.

Diskussion

Egnens beboere taler om, at store dele af heden til tider har henligget som græs, og de mener, at årsagen er, at lyngen har en begrænset levetid, hvorpå den afløses af en græsvegetation, der så igen efter nogle år giver plads for lyngen. En gammel forfatter som Selmer siger (1800): »I de endnu ufordærvede heder vokser lyngen mere frodigt og når sin fuldkommenhed i en vis tid, hvorpå den går ud og giver plads for en ringe græsning i tre til fire år, men da indtager den pladsen igen og undertrykker alt græs«. Hele denne cyklus angiver Selmer at vare 20—30 år (kortest i god jord). Böcher (1941) mener også, at der findes en sådan cyklus på hede med tynd morrskjold; er der et tykt morrlag afløses lyngen af revling, tyttebær og melbær. Prøvefladerne, der er udlagt på Randbøl Hede, vil sikkert snart kunne give mere konkrete oplysninger om dette forhold.

Det område af Kongenshus Hede, der sidst skulle have været dækket af et sådant stort græsområde (for ca. 10 år siden) fik vi udpeget. Det skulle have bestået af en bred stribe ind over heden parallelt med vejen fra Sejbæk til Kongenshus. Netop her træffes den brede stribe af hjulspor, som udgør resterne af den gamle Skive—Kolding landevej. Da de veje, der ikke har været benyttet det sidste halve århundrede, som ovenfor omtalt tydeligt fremtræder som græsstriber, vil det måske være en nærliggende forklaring, at det nu forsvundne græsområde skulle være betinget af den gamle vej, som i modsætning til de ovenfor omtalte veje har henligget så længe, at lyngen nu helt dominerer.

Enkelte steder på heden ses to tydeligt adskilte generationer af lyngbuske, dels store, der undertiden er mere eller mindre visne, dels små friske planter i rensdyrlaven eller revlingen. Grunden hertil skal måske søges i, at vejret ikke hvert år giver lyngen mulighed for formering. En del af grunden til, at lyngen over store områder får samme alder, er måske også, at heden i sig selv er et kulturprodukt og til forskellig tid har været opdyrket, slået, brugt til tørveskæring eller afbrændt.

Jordbundsanalyserne viste ikke overraskende ting undtagen med hensyn til indholdet af opløseligt mangan i jordbunden (tilgængeligt for planter). Der blev foretaget manganbestemmelser på 11 forskellige steder, heraf var de otte bevoksede med dværgbuskvegetation og viste de for hedejord karakteristiske ganske lave tal (T-Mn fra 0,1 til 0,7). Tre prøver viste derimod bemærkelsesværdigt høje tal, jorden var her ikke podsoleret og var dækket af en græs-urtevegetation, som iøvrigt indbyrdes var meget forskellig. Den store græsplet

KURSUS

på skovarbejderskolen
1956-57

4. Fra d. 26. nov. til d. 22. dec.:
Alm. kursus.
5. Fra d. 9. jæn. til d. 7. febr.:
Alm. kursus.

På kursus nr. 1 læres afbarkning med håndkniv og barksfade af henholdsvis papirtræ og træuldstræ, tømmer m. m.

Kursus nr. 5 tilrettelægges specielt for skovarbejdere fra nåletræsskovene.

Mod indbetaling af 3 kr. tilsendes G. Bergsten: Arbejdstekniske råd og vink Mod 1 kr. ti'endes I Nissen: Motorsavens brug og vedligeholdelse.

P s. v.

Iver J. Nissen.

Skovarbejderskolen, Kagerup St.
Tel. f. Helsing 302 u

SKOVTJÆRE
ARBINOL
SPRØJTER
OG
RESERVEDELE



**DIANA
SKOVTJÆRE**

Orehoved telf. 96



- ★ Uafhængig kraftovertøring
- ★ 8 gear trem
- ★ 5-vejs uafhængig lift
- ★ Differentialespærring

FARMALL

giver Dem alle fordele.

Vil De have flere oplysninger — også om betalingsbetingelser — det får De nos

INTERNATIONAL HARVESTER

KØBENHAVN - HORSENS

Su *9200

Telf. *2 53 99

SIN

Livsforsikring
Livrenteforsikring
Ulykkesforsikring
Ansvarsforsikring
Hospitalforsikring
Grundjærforsikring
Automobilforsikring

tegner man

NORDISK

Livsforsikrings-A/S af 1897

Ulykkesforsikrings-A/S af 1898

Hovedkontor:

St. Kongensgade 128 - Grønningen 17, København K. - Telefon 2860

Indhent tilbud

Røde drænrør

indtil 16" diameter

AS Hvorslev Teglværk
pr. Ulstrup - Telf. 67 Ulstrup

H. Theut

VIBORG - Tlf. 1559 . 1560

Brunkul - Mergel - Kalk

Midtjysk Brunkul Industri
Tlf. Kølkeør 28 x

Katrinebjerg Teglværk
Tlf. Højnavig 17

Mursten - Drænrør

Bjerringbro

Cementvarefabrik

ved Th. Petersen
Tlf. 111 Bjerringbro

ALLE

△ MÆRKEDE RØR

imprægnerede
og uimprægnerede

Stort lager
Altid leveringsdygtig

GUGKALK

gi'r Grøde

Faa fuldt Udbytte af
Jorden. Brug vor aner-
kendte Jordbrugskalk
— det betaler sig!

GUG KALKVÆRK A/S
Elmealle 2, Hasseris. Tlf. Aalborg 2908.

Philipsen & Hall A/S

Sct. Mathiasgade 88 . Viborg
Elektriske anlæg
Vandværksanlæg
Telefon 173 og 174

SPAREKASSEN

FOR

SVENDBORG OG OMEGN

Kjellerup Betonvarefabrik

ved I. T. Birk — Telefon 45 Kjellerup
Efter kl. 17: Rødkjærsgade telefon 14
FØRER KUN △ MÆRKEDE VARER
Alle arter betonvarer til afvanding og kloak føres
FORLÆNG TILBUD

Petersværk Betonvare-Industri

Nørresundby - Telf. 1055 (2 lin.)

Alt i betonvarer efter D. S. 400
Renseanlægget »Ringtanken« (Dansk patent nr. 59820)

AKTIESELSKABET
NORDISK BRANDFORSIKRING
 ALLE ARTER FORSIKRINGER
 GRØNNINGEN 25 - KØBENHAVN

A/S FROCONTORET
KOLDING

Telf. 43 - 313

FROAVL
FROHANDEL



Varde Bank

Esbjerg afdeling

Kongensgade 62
 og fiskerihavnen



Betonklinker
Isoleringsplader

A/S FISKBÆK
BETONKLINKERFABRIK
 TELF. HERBORG 12

Landmændenes eget gensidige Forsikringsselskab

Hagelskadeforsikringsforeningen
 for Jylland

har nu i 90 Aar (siden 1866) ydet de jydsk Landmænd en fuld betryggende Forsikring mod Tab ved Haglskade paa Markafgrøder til den lavest mulige Aarspræmie. Gennem Reassurance er Medlemmernes solidariske Ansvar nu stærkt begrænset.

Indmeldelser modtages af de i hvert Herred ansatte Distriktsforstandere eller ved Henvendelse til Foreningens hovedkontor, Sct. Clemensvej 9, Aarhus, Direktør Werner Houlberg - Telefon 2 12 84.

Bestyrelsen for Foreningen:

Kammerherre *Chr Lüttichau*, Tjele, Formand.
 Proprietær *Suhr-Kirketerp*, Alstrupgaard pr. Hadsten.
 Proprietær *Jesper Berg*, Margrethegaard, Haderslev.
 Proprietær *H. Knudsen-Kold*, Sølyst pr. Hanbjerg.

Kaas-
Briketter

Hovedforhandler:

Nordjyllands
 Kulkompagni
 Nørresundby
 Telf. 4227 . 4228

Fabrik: Kaas
 Telf. Kaas 11

A, S Skive Markfrøkontor

Grundlagt 1896
 Telefon 94 Skive
FROAVL . FROHANDEL

Røde
DRÆNRØR

fra 2"-12" haves
 altid på lager
 Forlang tilbud

»Sofienlund«
 TEGLVÆRK

Telefon 10 Ulstrup

RESENBRO

CEMENTSTØBERI

v/ ingeniør C. G. Madsen
 Telefon 34

Prima betonrør efter dansk
 ingeniørforenings normer

Mrk. \triangle alle gangbare dimen-
 sioner fra 10-80 cm såvel med
 som uden mufte



E. DALGAARD SØRENSEN A/S
 AARHUS TELF. 578 00

AERGLIT
 DANSK SIKKERHEDSPRÆNGSTOF

ved Kongenshus (1710) havde $T_{-Mn} = 21,0$ og $pH = 4,6$ (ny prøve i april 1954: $T_{-Mn} = 5,8$, $pH = 5,1$; rørhvenebevoksningen (1512): $T_{-Mn} = 14,0$, $pH = 4,5$ (april 1954: $T_{-Mn} = 22,0$, $pH = 4,2$) og bunden af Hjortedal havde $T_{-Mn} = 4,2$ og $pH = 4,8$. Det er en kendt sag, at mangan i både for store og for små mængder kan virke skadeligt på planter, så det er ikke udelukket, at mængden af tilgængeligt mangan (eller måske snarere forholdet mellem mangan og andre joner, f. eks. Fe^{++}) virker som en plantefordelende faktor, men de få prøver kan selvfølgelig langt fra sige noget sikkert herom. Problemet vil blive undersøgt nærmere i nær fremtid.

Denne oversigt, som vi har forsøgt at give over vegetationen på Kongenshus Hede, er selvfølgelig langt fra fuldstændig. Dels har vi af pladshensyn ikke taget alt med (alle vegetationsanalyserne er f. eks. udeladt), og især må der selvfølgelig være mange interessante ting, vi slet ikke har opdaget, vi har jo kun haft et par uger til at lære det 1200 ha store område at kende. Vi håber i de kommende år at kunne fortsætte undersøgelserne på heden, hvilket vi mener må have botanisk interesse, da Kongenshus Hede er ret forskellig fra de to jyske heder, Nørholm og Randbøl Heder (Mølholm Hansen 1932 og Böcher 1941), der tidligere er blevet grundigt botanisk undersøgt.

Floraliste

Blomsterplanter

- Achillea Millefolium* L. — almindelig lig røllike: I græspletter, dale og på tidligere dyrkede marker.
Achillea Ptarmica L. — nyserøllike: Bunden af Hjortedal.
Agropyron repens (L.) Beauv. — almindelig kvik: Gl. have ved Kh.
Agrostis canina L. — hundehvene: Almindelig i Lyngheden.
Agrostis stolonifera L. — krybhvene: På mere fugtig bund.
Agrostis tenuis Sibth. — almindelig hvene: Almindelig især i græspletter og dale.
Antennaria dioeca (L.) Gaertn. — alm. kattefod: Især på tidligere dyrkede marker.
Anthoxanthum odoratum L. — vellygtende gulaks: Bunden af Hjortedal.
Anthriscus silvester (L.) Hoffm. — vild kørvel: Gl. have ved Kh.
Anthyllis Vulneraria L. — rundbælg: På tidligere marker.
Arctostaphylos Uva-ursi (L.) Spr. — hedemelbærris: Alm. på lyngheden, især på sydvendte skrænter.
Armeria maritima (Mill.) Willd. — engelskgræs: Gl. have ved Kh.
Arnica montana L. — guldblomme: Alm. især omkring 0709.
Artemisia campestris L. — markbynke: Gl. have ved Kh.
Avena pratensis L. — enghavre: Bunden af Karupdal.
Botrychium Lunaria (L.) Sw. — almindelig månerude: På tidligere marker.
Betula verrucosa Ehrh. — vortebirk: Gl. have ved Kh.
Calamagrostis Epigeios (L.) Roth. — bjerggrørhvene: 1512 b.
Calluna vulgaris (L.) Hull — hede-lyng: almindelig.
Campanula rotundifolia L. — blåklokke: Alm. i dale og græspletter.
Carex arenaria L. — sandstar: Almindelig i flyvesand.
Carex careophyllea Latouretti — vårstar: 2310 b og 1406 a.
Carex disticha Huds. — toradet star: Ved sø i Rabesdal, 1013 (græsplet) og 1512.
Carex echinata Murr. — stjernestar: Bunden af Resenbækdal.
Carex lasiocarpa Ehrh. — trådstar: Hul i Hjortedal (1908).
Carex leporina L. — harestar: 1710 (græsplet), bunden af Hjortedal.
Carex montana L. — bakkestar: 0911 (græsplet).
Carex muricata L. — spidskapslet star: 0506 (græsplet).

- Carex panicea* (L.) — hirsestar: Ret almindelig.
- Carex pillulifera* L. — pillestar: Ret almindelig.
- Carex rostrata* Stokes — næbstar: Sø i Rabesdal, hul i Hjortedal (1908).
- Carex serotina* Merat — dværgstar: Ved sø i Rabesdal.
- Carex stolonifera* Hoppe — krybende star: Alm. i dale og græspletter.
- Carum Carvi* L. — kommen: Gl. have ved Kh.
- Cerastium vulgare* L. — alm. hønsetarm: Græsplet på lave hede; bunden af Resenbækdalen.
- Chamaenerion angustifolium* (L.) Scop. — gederams: Alm. på tidl. marker.
- Chysanthemum Leucanthemum* L. — hvid okseøj: 2527 (tidl. mark).
- Cirsium arvense* (L.) Scop. — ager-tidsel: Gl. have ved Kh.
- Cirsium vulgare* (Savi) Airy-Shaw horsetidsel: Gl. have ved Kh., 2520 (tidl. mark).
- Convallaria majalis* L. — lilliekonval: Rabesdal (sydskrænt).
- Corynephorus canescens* (L.) Beauv. — sandskæg: 1009 (vindbrud).
- Crataegus* sp. — hvidtjørn: Gl. have ved Kh.
- Dactylis glomerata* L. — almindelig hundegræs: Bunden af Hjortedal, gl. have ved Kh.
- Daucus Carota* L. — gulerod: 2520 (tidligere mark).
- Deschampsia caespitosa* (L.) Beauv. mosebunke: Hul i Hjortedal (1908) og bunden af Resenbækdalen.
- Deschampsia flexuosa* (L.) Trin. — bølget bunke: almindelig.
- Drosera rotundifolia* L. — rundbladet soldug: 0506 (græsplet).
- Dryopteris dilatata* (Hoffm.) A. Gray — bredbladet mangeløv: Gl. have ved Kh.
- Dryopteris spinulosa* (O. F. Müller) Kuntze — smalbladet mangeløv: Mosehul (0407).
- Empetrum nigrum* L. — revling: Almindelig.
- Erica Tetralix* L. — klokkelyng: På mere fugtig hede.
- Erigeron acre* L. — bitter bakkestjerne: Gl. have ved Kh., 2520 (tidligere mark).
- Eriophorum angustifolium* Honck — smalbladet kæruld: Mosen 0407 og sø i Rabesdal.
- Eriophorum vaginatum* L. — skedekæruld: Mosen 0407.
- Euphrasia micrantha* Rchb. — lyngøjentrøst: 2520 (tidligere mark).
- Fagus sylvatica* L. — bøg: Gl. have ved Kh.
- Festuca ovina* L. — fåresvingel: Alm. især på tidl. dyrkede marker, i græspletter og dale.
- Festuca rubra* L. — rød svingel: På tidl. dyrket mark, i græspletter og dale.
- Galium hercynicum* Weig. — lyngsnerre: Alm. især i græspletter og dale.
- Galium verum* L. — gul snerre: 2310 a (gl. mark).
- Genista anglica* L. — engelsk visse: Almindelig.
- Genista pilosa* L. — håret visse: Almindelig.
- Gentiana campestris* var. *germanica* (L.) Froel. — bredbægret ensian: 2310 a (tidligere mark).
- Glyceria fluitans* (L.) R. Br. — mannasøddgræs: Sø i Rabesdal.
- Heleocharis palustris* (L.) R. et S. — alm. sumpstrå: Sø i Rabesdal og bunden af Resenbækdalen.
- Hieracium Pilosella* L. — hårrig høgeurt: Alm. på tidligere marker, i græspletter og dale.
- Hieracium umbellatum* L. — smalbladet høgeurt: Alm. spredt på tidligere marker, i græspletter og dale.
- Holcus lanatus* L. — fløjlsgræs: Gl. have ved Kh.
- Holcus mollis* L. — krybende hestegræs: 2301 a (tidl. mark), græsplet på den lave hede, bunden af Hjortedal.
- Hydrocotyle vulgaris* L. — vandnavle: Ved sø i Rabesdal.
- Hypericum maculatum* Crtz. — kantperikum: Bunden af Hjortedal.
- Hypericum pulchrum* L. — smuk perikum: Bunden af Hjortedal.
- Hypochoeris maculata* L. — plettet kongepen: 2309 (Bunden af Hjortedal).
- Hypochoeris radicata* L. — almindelig kongepen: 2310 a (tidl. mark) og 1009 (vindbrud).
- Jasione montana* L. — blåmunke: 1009 (vindbrud) og gl. have ved Kh.
- Juncus bulbosus* L. — liden siv: 0407 (mose) og sø i Rabesdal.
- Juncus conglomeratus* L. — knopsiv: Især på mere fugtig bund.
- Juncus effusus* L. — lysesiv: Især på mere fugtig bund.
- Juncus filiformis* L. — trådsiv: Sø i Rabesdal og hul i Resenbækdal.

- Juncus squarrosus* L. — børstesiv: Alm. især på mere fugtig bund.
- Juniperus communis* L. — ene: Spredt på heden.
- Knautia arvensis* (L.) Coult — blåhat: Bunden af Hjortedal, gl. have ved Kh., 2310 a (tidligere mark) og 1710 (græsplet).
- Larix decidua* Mill. — europæisk lærk: Gl. have ved Kh.
- Larix leptolepis* (Sieb. et Zucc.) Gord. — japansk lærk: Læhegn nær Kongenshus.
- Lathyrus montanus* Bernh. — kratfladbælg: I græspletter og Hjortedal.
- Lathyrus pratensis* L. — gul fladbælg: Gl. have ved Kh.
- Leontodon autumnalis* L. — høstborst: På tidligere marker og i dale.
- Linaria vulgaris* (L.) Mill. — hørbladet torskemund: Hjortedal.
- Lotus corniculatus* L. — alm. kællingetand: På tidligere marker, i græspletter og dale.
- Luzula multiflora* (Ehrh.) Lej. — mangleblomstret frytle: Almindelig især på tidligere marker, i græspletter og dale.
- Lycopodium clavatum* L. — alm. ulvefod: Almindelig især i og omkring Hjortedal.
- Lycopodium tristachyum* Pursh. — cyoresulvefod: 1009 (vindbrud).
- Maianthemum bifolium* (L.) F. W. Schmidt — maiblomst: Hist og her.
- Malus pumila* Mill. — haveæble: Gl. have ved Kh.
- Medicago lupulina* L. — humlesneglebælg: 2520 (tidligere mark).
- Mentha arvensis* L. — agermynte: Bunden af Hjortedal.
- Molinia coerulea* (L.) Moench — blåtop: Almindelig.
- Nardus stricta* L. — katteskæg: Almindelig i gamle veje og på fugtig bund.
- Oenothera biennis* L. — toårig natlys: Gl. have ved Kh.
- Orchis maculata* L. — plettet gøgeurt: 1406 a (lynghede) og 0607 (klokkelyng).
- Oxyccoccus quadripetalus* Gilib. — tranebær: 0407 (mose), bunden af Resenbækdal og sø i Rabesdal.
- Pedicularis silvatica* L. — skovtroldurt: Hjortedal og Resenbækdal.
- Phleum nodosum* L. — knoldrottehale: Gl. vej øst for mindedalen.
- Picea Abies* (L.) Karst. — rødgran: Gl. have ved Kh. og ruinen (1310).
- Picea glauca* (Moench) Voss. — hvidgran: Gl. have ved Kh. og hist og her på heden.
- Pimpinella saxifraga* L. — alm. pimpinelle: Bunden af Hjortedal.
- Pinus Banksiana* Lamb. — banksfyr: Læhegn ved landevejen, selvsået på heden.
- Pinus Mugo* Turra — bjergfyr: Almindelig spredt på heden.
- Pinus silvestris* L. — skovfyr: Gl. have ved Kh. og 1215.
- Plantago lanceolata* L. — lancetbladet vejbred: Bunden af Hjortedal, gl. have ved Kh., 2310 a (tidl. mark) og 1710 (græsplet).
- Plantago maritima* L. — strandvejbred: Gl. have ved Kh. og langs hovedvejen.
- Platanthera chlorantha* (Custer) Rchb. — skovgøgelillie: Hjortedal.
- Poa compressa* L. — fladstræet rapgræs: 2520 (tidligere mark).
- Poa pratensis* L. — engrapgræs: Almindelig i græspletter og dale.
- Polygonum amphibium* L. — vandpileurt: Ved sø i Rabesdal og bunden af Resenbækdalen.
- Polygonum lapathifolium* L. — bleg pileurt: Bunden af Resenbækdalen.
- Polygonum Persicaria* L. — ferskenbladet pileurt: Bunden af Hjortedal.
- Populus tremula* L. — bævreasp: Almindelig især på skrænterne til Hjortedal og Resenbækdalen.
- Potentilla argentea* L. — sølvpotentil: Gl. have ved Kh.
- Potentilla erecta* (L.) Rössch — tormentil potentil: Almindelig.
- Prunella vulgaris* L. — almindelig brunelle: Gl. have ved Kh.
- Pyrus communis* L. — pæretræ: Gl. have ved Kh.
- Quercus borealis* Michx. — rødeg: I læhegn ved landevejen.
- Quercus Robur* L. — stilkeg: Gl. have ved Kh., i hegn ved landevej.
- Ranunculus Flammula* L. — kær-ranunkel: Sø i Rabesdal.
- Ranunculus repens* L. — lav ranunkel: Bunden af Hjortedal, gl. have ved Kh.
- Ranunculus reptans* L. — krybende ranunkel: 1908.
- Ribes Uva-crispa* L. — stikkelsbær: Gl. have ved Kh.
- Rosa* sp. — rose: Gl. have ved Kh.
- Rumex Acetosa* L. — almindelig syre: På tidligere marker, i græspletter og dale.
- Rumex AceAcetosella* L. — rødknæ: Bunden af Hjortedal og Resenbækdalen, 1013 (græsplet) og 1009 (vindbrud).
- Rumex domesticus* Hartm. — byskræppe: Gl. have ved Kh.

- Salix aurita* L. — øret pil: Hul i Hjortedal (1908), bunden af Resenbækdal.
- Salix Capraea* L. — seljepil: Ved sø i Rabesdal.
- Salix repens* L. — krybende pil: Især på mere fugtig bund.
- Sambucus nigra* L. — almindelig hyld: Gl. have ved Kh.
- Sarothamnus scoparius* (L.) Wimm. — gyvel: hist og her på lyngheden.
- Scirpus caespitosus* L. — tuekogleaks: Alm. især på nordskråninger.
- Scorzonera humilis* L. — lav skorsoner: Hist og her.
- Sieglingia decumbens* (L.) Bernh. — tandbælg: Almindelig især på fugtig bund og tidligere marker.
- Silene Cucubalus* Wibel — blæresmelde: Gl. have ved Kh.
- Solidago Virga-aurea* L. — almindelig gyldenris: Hist og her på lyngheden.
- Sorbus Aucuparia* L. — almindelig røn: Gl. have ved Kh.
- Sorbus intermedia* (Ehrh.) Pers. — seljerøn: Gl. have ved Kh.
- Stellaria graminea* L. — græsbladet fladstjerne: Bunden af Hjortedal.
- Succisa pratensis* Moench — djævelsbid: Bunden af Resenbækdalen.
- Syringa vulgaris* L. — syren: Gl. have ved Kh.
- Taraxacum Vulgaria* Dt. — mælkebøtte: 2520 (tidligere mark).
- Thymus serpyllum* L. — småbladet timian: Bunden af Hjortedal, 1710 (græsplet) og 1909 (vindbrud).
- Trientalis europaea* L. — skovstjerne: Almindelig.
- Trifolium arvense* L. — harekløver: Gl. have ved Kh.
- Trifolium campestre* Schreb. — gul kløver: Gl. have ved Kh.
- Trifolium pratense* L. — rødkløver: 2520 (tidligere mark).
- Trifolium repens* L. — hvid kløver: Gl. have ved Kh.
- Tussilago Farfara* L. — følfod: Gl. have ved Kh.
- Ulmus* sp. — elm: Gl. have ved Kh.
- Vaccinium Myrtillus* L. — blåbær: Hjortedal nær gl. Kh og kæmpehøj (1505).
- Vaccinium Vitis-idaea* L. — tyttebær: Almindelig.
- Veronica officinalis* L. — lægeærenpris: Bunden af Hjortedal og gl. have ved Kh.
- Vicia angustifolia* (L.) Reich. — smalbladet vikke: Gl. have ved Kh.
- Vicia Cracca* L. — musevikke: I og omkring Hjortedal.
- Vicia sativa* L. — fodervikke: Gl. have ved Kh.
- Viola canina* L. — markviol: Almindelig især i græspletter.
- Viola tricolor* L. — engviol: Hul i Hjortedal (1908), bunden af Resenbækdalen.
- Viola palustris* L. — almindelig stedmoderblomst: Bunden af Hjortedal.

Af mosser og halvmosser har vi fundet følgende, idet dog halvmosserne er stærkt underrepræsenteret i listen:

- | | |
|--------------------------------------|---|
| <i>Blepharozia ciliaris</i> (alm.), | <i>Hylocomium triquetrum</i> , |
| <i>Bryum</i> spp., | <i>Leucobryum glaucum</i> , |
| <i>Cephalozia</i> spp., | <i>Lophocolea bidentata</i> , |
| <i>Cephaloziella</i> spp. (alm.), | <i>Mnium hornum</i> , |
| <i>Ceratodon purpureus</i> , | <i>Polytrichum attenuatum</i> , |
| <i>Dicranella cerviculata</i> , | <i>Polytrichum commune</i> , |
| <i>Dicranella heteromalla</i> , | <i>Polytrichum juniperinum</i> , |
| <i>Dicranum scoparium</i> (alm.), | <i>Polytrichum piliferum</i> (alm. i vindbrud), |
| <i>Dicranum undulatum</i> (alm.), | <i>Rhacomitrium canescens</i> , |
| <i>Drepanocladus fluitans</i> , | <i>Scapania</i> sp., |
| <i>Funaria hygrometrica</i> , | <i>Scleropodium purum</i> , |
| <i>Gymnocype palustris</i> , | <i>Stereodon cupressiformis</i> (alm), |
| <i>Grimmia pulvinata</i> , | <i>Tortula muralis</i> , |
| <i>Hypnum intermedium</i> , | <i>Webera nutans</i> , |
| <i>Hylocomium parietinum</i> (alm.), | <i>Sphagnum apiculatum</i> , |
| <i>Hylocomium proliferum</i> , | <i>Sphagnum cuspidatum</i> . |
| <i>Hylocomium squarrosum</i> , | |

Af alger noteredes *Zygonium ericetorum* (alm.) og *Hormidium crenulatum* (på lærkestammer).

Af svampearter noteredes: *Boletus subtomentosus* (alm.), *Clito-*

cype laccata, *Lycoperdon candidum*, *Marasmius* spp., *Polyporus perennis* og *Exobasidium vaccinii* (alm.).

Af laver er fundet:

<i>Acarospora fusca</i> (sten i vindbrud),	<i>Lecanora pallida</i> (p. lærk),
<i>Alectoria jubata</i> (p. lærk og fyr),	<i>Lecanora subfusca</i> (p. asp, pil i Hj.),
<i>Baeomyces rufus</i> (spredt),	<i>Lecanora atra</i> (gl. have v. Kh.),
<i>Buellia melaena</i> (vindbrud),	<i>Lecanora</i> spp. (p. asp, fyr, lærk),
<i>Caloplaca fuscoatra</i> (ruinen),	<i>Lecidea coarctata</i> (ruin),
<i>Cetraria clorophylla</i> (lærk og fyr),	<i>Lecidea granulosa</i> (spredt),
<i>Cetraria glauca</i> (p. asp og lyng),	<i>Lecidea parasema</i> (asp og pil i Hj.),
<i>Cetraria islandica</i> (spredt),	<i>Lecidea uliginosa</i> (p. nøgen morr),
<i>Cetraria nivalis</i> (enkelt fund),	<i>Lecidea</i> sp.,
<i>Cladonia servicornis</i> (vindbrud),	<i>Leptogium subtile</i> (gl. have v. Kh.),
<i>Cl. chlorophaea</i> (alm.),	<i>Parmelia fuliginosa</i> var. <i>laetevirens</i> ,
<i>Cl. coccifera</i> (især ved vindbrud),	<i>Parmelia furfuracea</i> (asp, fyr, lyng),
<i>Cl. cornuto-radiata</i> (spredt),	<i>Parmelia physodes</i> (alm. p. træer og lyng),
<i>Cl. crispata</i> (spredt),	<i>Parmelia sulcata</i> (på asp i Hj.),
<i>Cl. fimbriata</i> (tem. alm.),	<i>Parmelia subaurifera</i> (asp og pil i Hj.),
<i>Cl. floerkeana</i> (tem. alm.),	<i>Parmelia tubulosa</i> (asp, fyr og lærk),
<i>Cl. furcata</i> (spredt),	<i>Parmeliopsis ambigua</i> (1 fund p. lyng),
<i>Cl. glauca</i> (tem. alm.),	<i>Peltigera canina</i> ,
<i>Cl. gracilis</i> (alm.),	<i>Peltigera malacea</i> ,
<i>Cl. impeza</i> (alm.),	<i>Peltigera polydactyla</i> ,
<i>Cl. mitis</i> (tem. alm.),	<i>Peltigera rufescens</i> ,
<i>Cl. pappillosa</i> (ved vindbrud),	<i>Physcia caesia</i> (ruinen),
<i>Cl. portentosa</i> ,	<i>Physcia orbicularis</i> (bævreasp),
<i>Cl. pyxidata</i> ,	<i>Ramalina populina</i> (bævreasp),
<i>Cl. rangiferina</i> (alm.),	<i>Ramalina farinacea</i> (bævreasp),
<i>Cl. rangiformis</i> ,	<i>Rhizocarpon</i> sp. (alm. p. sten i vindbrud),
<i>Cl. pityrea</i> ,	<i>Stereocaulon condensatum</i> (alm. i vindbrud),
<i>Cl. squamosa</i> (tem. alm.),	<i>Stereocaulon pascale</i> (enkelt fund),
<i>Cl. sylvatica</i> (alm.),	<i>Usnea barbata</i> (p. fyr og lærk),
<i>Cl. surrecta</i> (på gl. mark),	<i>Xantoria polycarpa</i> (asp og pil i Hj.).
<i>Cl. tenuis</i> (alm.),	
<i>Cl. uncialis</i> (tem. alm.),	
<i>Cl. verticillata</i> (enkelte),	
<i>Cl. zopfi</i> (spredt),	
<i>Cornicularia aculeata</i> (tem. alm.),	
<i>Evernia prunastri</i> (p. asp., fyr, lærk, pil),	

Litteratur

- Basse, N. (1953): Kongenshus Mindepark for Hedens Opdyrkere. Viborg.
- Böcher, T. W. (1941): Vegetationen paa Randbøl Hede med særlig Hensyn-
tagen til det fredede Areal. Det kgl. Vidensk. Selsk. Biol. Skr. Bd. I,
Nr. 3.
- Børgeesen, F. og Jensen, C. (1904): Utoft Hedeplantage. Bot. Tidsskr., Bd. 26,
2. Hefte.
- Geodætisk Institut. Atlasblad (trykt 1886).
- Geodætisk Institut. Maalebordsblad (maalt 1873 og 77, rettet 1914—16).
- Hansen, H. Mølholm (1932): Nørholm Hede, en formationsstatistisk Vege-
tationsmonografi. Det kgl. dan. Vidensk. Selsk. Skr., naturv. mathem.
Afd. 9. Række III, 3.
- Jessen, K. (1953): Om naturforholdene i Kongenshus Mindepark og tilgræn-
sende hedearealer. Dansk Naturfredning. Aarsskr. 1953.
- Matrikuls kortarkivets kortmateriale: ældste original (1770) og original I
(1815).
- Selmer (1800): Efterretninger om Alhedens og Randbølhedens almindelige
Beskaffenhed. Oekonom. Annaler. Udg. af Chr. Olufsen. 3.

Litteratur

Ulfborg

af Alfred Kaae, eget forlag, illustreret.

En flid uden lige må besjæle den degn på Kronhede, at han allerede efter 4 års forløb kan fuldføre beretningen om Ulfborg sogn. I 1952 kom det indholdsrige og smukke første bind, og nu foreligger andet bind i en ikke mindre fornem udførelse, og fornem vel at mærke både når det gælder indhold og udstyr.

De godt halvtredje hundrede sider i stort format er læseværdige selv for den, der ikke kender ret meget til Ulfborg sogn, men som blot har den mindste smule interesse for bondehistorie og den kulturhistorie, der så levende ligger gemt i næsten ethvert sogns gårde. I en egn som denne har der været bevaret rige traditioner og en skatkiste af overlevering, vel nok en følge af de store ødemarkers isolerende virkning for de beboede og opdyrkede områder, indtil nutiden brød igennem med vejenes udbygning og hedernes kultivering. Alfred Kaae har ikke alene hentet de mundtlige beretninger frem, men han har også støvet arkiver og historiske kilder igennem, så der nu vist ikke er meget mere at finde om Ulfborg sogn.

Herregårdenes historie er fortalt, hvor meget nyt der er heri, kan kun een, der kender kilderne, bedømme, men hans gennemgang af de enkelte bondegårdes historie er af usædvanlig værdi, fulgt op som det er af slægts-historie. En væsentlig del af bogen er en gennemgang af den nyere tid og den udvikling, den førte med sig. Mange steder føles meget af omtalen farvet af en levende personlig interesse og varme, men det gør samtidig disse afsnit til noget mere end sædvanlig sognehistorie.

Og så har forfatteren, som jo samtidig er en højt benådet tegner, gennemillustreret sit arbejde med et utal af smukke pennetegninger, som giver bogen en dejlig, fortrolig kolorit.

Hvis der er nogen rimelighed til, bør Ulfborg Sogn I og II hurtigt blive udsolgt.

h a s.

I få ord —

★

★

★

En oplysning!

I en artikel i »Landbonyt« har forstander Karsten Iversen omtalt dybpløjning. Denne artikel har givet anledning til nogle uheldigt formede referater i dagbladene, som Hedeselskabet ser sig nødt til at korrigere. Referaterne nævner, at der i den pågældende artikel skulle være fremdraget et eksempel på, at Hedeselskabets kæmpeplov skulle have behandlet et areal ved Stadil fjord, og at der derefter på det pågældende areal havde

været total misvækst. Flere af dagsbladsreferaterne benytter overskrifter, der siger, at »Afrøderne ødelagt af Hedeselskabets kæmpepløv«.

Hedeselskabet har overhovedet ikke behandlet de pågældende arealer. Efter en foretagen undersøgelse viser det sig, at der heller ikke på anden måde er dybpløjet på dette areal. Ejeren har pløjet til ca. 30 cm dybde, hvorved giftstoffer i jordbunden har givet udslag på en uheldig måde. En forudgående undersøgelse af jorden kunne have påvist dette, og følgerne være undgået. Som nævnt har Hedeselskabet intet haft med hele denne sag at gøre.

*

Hedeselskabets forretningsførere

Forpagter Niels Østergaard, Vrensted, har overtaget hvervet som Hedeselskabets forretningsfører for Vrensted distrikt i stedet for afdøde lærer C. M. Pedersen, Aasendrup skole, Vrensted.

Hedeselskabets hidtidige forretningsfører for Bylderup distrikt, gård-ejer P. Chr. Pedersen, Bylderup, er afgået ved døden, hvorefter dette hverv er overtaget af afdødes søn gårdejer Chr. Petersen, Bylderup.

Efter af Hedeselskabets hidtidige forretningsfører gennem en årrække, sognefoged Sofus Rasmussen, Vitved, Skanderborg, har ønsket at fra-træde, er dette hverv overtaget af konsulent Harald Jensen, Ask Høj-skole, Malling.

*

Hedeselskabets mose og engafdeling

Distriktsbestyrer af 3. grad N. Jespersen, Hedeselskabet, Aabenraa, er fra 1. september forfremmet til distriktsbestyrer af 2. grad, og fra samme dato er filialbestyrer Jacob Hansen, Holstebro, udnævnt til distriktsbestyrer af 3. grad og leder af Herning-distriktet, men fortsat med bopæl i Holstebro.

Assistent Henry Nielsen, Hedeselskabets kontor i Aalborg, er fra 1. oktober udnævnt til filialbestyrer ved Hedeselskabets kontor i Holbæk.

*

Hedeselskabets nybyggeri

på Hjultorvet i Viborg, der har været forberedt igennem et par år, er nu igangsat, idet der i september har været afholdt licitation efter de af arkitekt Zeuthen Nielsen udarbejdede planer. Omkring 1. november begyndte nedrivningen af de gamle bygninger. Nybygningen ventes under tag i efteråret 1957.

*

Den 24. september afsløredes i Skodborg en mindesten for amtsråds-medlem Jens Hørlück, Skodborg. Afsløringen foretoges af stiftamtmand Pinholt. På stenen er indhugget linierne: »Venskab og råd, frisind og dåd« samt Jens Hørlücks navn og data. Stenen er rejst på foranledning af en kreds af venner, der foretog en indsamling, hvorved der indkom så mange penge, at der, efter at omkostningerne ved mindestenens rejsning er afholdt, kan overlades plantningsselskabet Sønderjylland et restbeløb på 12—13.000 kr. som et legat bærende Jens Hørlücks navn.

*

244 ha »skoleskov«

I løbet af 1955 blev der i Sydslesvig og Holsten af skolebørn plantet næsten 100.000 unge træer på 62 nye arealer, hvorved det samlede område med »skoleskove« i landsdelen er vokset til 244 hektar.

*

Iflg. »Skogen« har Sverige i år indkøbt 30 mill. skovtræplanter i Danmark og Tyskland. Det store indkøb hænger sammen med den tørre sommer i 1955, som anrettede store skader i de svenske planteskoler.

I Stilde plantage

afsløredes den 19. oktober en smuk mindesten for Stilde plantages mange-årige formand afdøde gårdejer K. r. Th y g e s e n, Skovbjerg.

*

I »Vestkysten« har J e n s S i g g a a r d, Tistrup, skrevet følgende: Når man færdes omkring i det vestjydske landskab, lægger man mærke til de mange læhegn af hvidgran, der blev plantet for 50—60 år siden. De er ikke kønne mere og pynter heller ikke. Adskillige steder har jeg da også lagt mærke til, at de gamle halvt udgåede hegn, bliver ryddet og nye plantet. Mange bruger i stedet for gran at plante løvtræer, mest seljerøn, men også tjørn, og enkelte steder har jeg set eg. Flere steder f. eks. egne oppe i Vesthimmerland plantes der udelukkende løvtræer i læbælterne. Landskabet får derved ligesom en lysere tone, end der, hvor de mørke, tunge granhegn dominerer billedet. Mon vi ikke hist og her får se de gamle hullede granhegn forsvinde og blive erstattet med løvtræhegn. Men de unge planter må holdes rene og efterplantes de første 2 à 3 år, hvis man vil have fornøjelse af sin plantning. Omtrent alle løvtræer kan bruges i hegn, men egen er sejg og varig og vokser lige så hurtigt op som seljerøn. Egen er det eneste træ, der er levnet af fortidens skove på denne egn. Den findes endnu som krat enkelte steder. Bøgehegn kan også plantes på bedre jord, men hvor jorden er så let, at det mindste vindpust sætter den i bevægelse, plantes der gran iblandet eg, men også der er det nødvendigt de første år at holde jorden ren og sørge for efterplantning, så der ingen huller bliver i hegnet.

Barsk og stormpisket landskab kan på denne måde forvandles i løbet af få år til en fager og smilende egn. Jeg ved godt, at arbejdskraften er knap og dyr på landet, men hvis vi nu får et langt efterår og en mild vinter, så måske alligevel?

Hvor der er vilje, er der også vej, siger et gammelt ord.

Se hist den vej i øde sand
og trindtom nøgen hede.
Der må den trætte vandringsmand
om ly forgæves lede.
Om vi kun plantede der hvert år
et gavnlig træ hver høst og vår.
(Th. Taarup).

J e n s S i g g a a r d, Tistrup.

*

Det fortælles fra U.S.A., at man i Kalifornien i 3000 m højde har fundet eksempler af fyrrearten *Pinus aristata*, som menes at være ca. 4000 år gamle. Sagkundskabens bekræftelse herpå foreligger dog endnu ikke. Til sammenligning kan anføres, at den ældste skovfyr, der er fældet i Sverige, var 700 år gammel og den ældste gran 372 år.

*

Jyllands kron dyr

I de sidste to numre af »Dansk Jagttidende« har B. Alex. Hansen bragt sin interessante årlige oversigt over kron dyrbestanden i Jylland. Oversigten viser, at der i 1955—56 de fleste steder gennemførtes en regulering af og øget kontrol med kronvildtet, og at reduktionsbeskydningerne er det mest fremtrædende i billedet. Af undersøgelserne fremgår det, at der er en stærk og sund bestand i Jylland på godt 2000 dyr. I alt er der i det forløbne år skudt ca. 650 dyr.

*

Understøttelsesforeningen for jyske landmænd har antaget direktør Werner Houlberg, Aarhus, som forretningsfører. Foreningen har udsendt sin 75. årsberetning og har til dato ialt uddelt 1.627.875 kr. i understøttelse og ejer nu en fond på 1.263.629 kr.

*

Den 1. december falder statsskovrider Poul Lorenzen, Lindet statsskovdistrikt i Sønderjylland, for aldersgrænsen og fratræder sit embede.

*



Ny Esso Motor Oil...

I takt med den tekniske udvikling er ESSO MOTOR OIL blevet fornyet og gjort selvrensende. Hermed har Esso yderligere forbedret denne kvalitetsolie, så den imødekommer ethvert krav, den hårdt arbejdende motor stiller. ESSO MOTOR OIL er letflydende og sikrer hurtig smøring og let start af kold motor.

- Den smører effektivt.
- Den er økonomisk.
- Den er selvrensende.

Esso Motor Oil



Mejeriernes og Landbrugets ULYKKESFORSIKRING

Telefon Minerva 350
Gensidigt selskab



Vester Farimagsgade 18
København V.

*
Ansvarsforsikring

*
Automobilforsikring

EPOKE paa luft-gummihjul – GRIB-DÆK - for spredning af jordbrugskalk.

Ny kraftig model 56 En moderne kvalitetsmaskine med stor kapacitet. Til denne maskine kan tillige leveres fineste udskifteligt spredeaggregat til kunstgødning.

A. THOMSEN, Askov, Vejen, Tlf. Askov 47



Katalog sendes
gratis på
forlangende

Tårnsilosten
Drænrør
Bæmadæk
Tagsten
Mursten

KÄHLERS Teglværk
Korsør

Teglværkernes SALGSKONTOR

ESBJERG
Telefon 265 - 546

Drænrør
2"—15"
Mursten - Tagsten

Viborg Byes og Omegns Sparekasse

Telefon 1400 (4 lin.)

Sct. Mathiasgade 68
Kontortid: Kl. 9—15
Lørdag: Kl. 9—14

Filialer:

Karup
Flyvestation Karup
Mammen

Sydvestjydske Teglværkers Salgskontor

Telefon 58

ØLGOD

Telefon 59

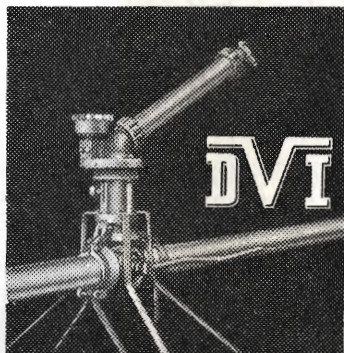


Trifolium Frø



KØBENHAVN

RANDERS



VANDINGSANLÆG

med Kanoner eller Sprinklers



DANSK VANDINGS INDUSTRI

Snoghøj, Fredericia

Tlf. Erritsø 125

Drænrør

Mursten

Bauma Dæk

Roma Dæk



**Aktieselskabet
TEGLVÆRKERNES
SALGSCENTRAL
i
RANDERS**

Randers . Telf. 1515

Aarhus Privatbank

Stiftet 1871

Aarhus: København:
Hovedkontor Nygade 1

**Herning Hede-
& Discontobank**

10—12½, 14½—17
Telefon 5 . 273 . 720

**HAMMERUM
HERREDS**

Spare- og Laanekasse

Herning - Telf. 10 . 314

Østergade 6

Kontortid: 10-12,30 og 14,30-17

Handelsbanken i Viborg

Filial af Aktieselskabet
Kjøbenhavns Handelsbank

Kontortid: 9—15
Telefon 1500 (5 linier)

Kontor i Karup og Kølvrå

Aktieselskabet

L. Hammerich & Co.
Specialforretning i bygningsartikler
Grundlagt 1854 . Tlf. 271 55 (3 lin.)
Aarhus

Randers

**MØRTELVÆRK OG
BETONRØRSFABRIK**

v/ Marius Ødum

Kristrup pr. Randers

Tlf. 400 Randers fri not.

Kun Δ mærkede varer føres

Største lager
Bedste kvaliteter
Forlang tilbud



Alle arter jordbrugskalk —

SKANDINAVISK KALK & KRIDT I/S

Hasseris - Aalborg telefon 9253 - Alba 10650
Værket telefon Sdr. Tranders 110

RØDE DRÆNRØR

føres altid på lager fra 2" til 8" - Tilbud til tjeneste

A/S GAMMELGAARD TEGLVÆRK
Telefon 187 . Skive

Alt i cementvarer,

rør i alle gængse størrelser efter ingeniørf. normer

Tjærborg cementstøberi,

Hurtig levering

Telefon 21

Reel betjening

ANVEND TØRVESTRØELSE VED DRÆNING . . .

På jorder med fintsandet undergrund kan en tilsanding af drænrørene forebygges ved anbringelse af et lag tørvestrøelse (»hundekød«) omkring stødfugerne.

Spørg Hedeselskabet.

H. Struers chemiske Laboratorium

Apparater
Instrumenter
Glasvarer
Kemikalier



Leverandør
til Hede-
selskabets
laboratorier

AARHUS
3 16 11

KØBENHAVN
C 1402

ODENSE
3602



Brostrøm^S

Planteskole

VIBORG
ved C. Nielsen
Telefon 42

leverer alle planter for
HAVE, MARK og SKOV

Hårdføre og veldrevne arter
for ethvert formål

Det gensidige forsikringsselskab

Dansk Plantageforsikringsforening

tegner forsikring for genplantningsværdien for nåletræs-plantager overalt i Danmark. — Indskud een gang for alle 1 kr. pr. ha. Årlig præmie pr. ha 50 øre, minimum 2 kr. Vedtægter og indmeldelsesblanketter ved henvendelse til

FORENINGENS KONTOR I VIBORG

Telefon 1340

Skive Cementstøberi

KNUD ØSTERGAARD
Telefon 921

NORMRØR

med garantimærket Δ
Imprægnering
Brøndrør



BRUG **RANDERS**
ØREB

Røde drænrør

D. S. nr. 403, syrefast kvalitet

● Fredenshøj Teglværk
Aabenraa Telefon 22127

Frøavlscentret

HUNSBALLE

Holstebro - Tlf. 533
Frøavl og frøhandel

Stenvad CEMENTSTØBERI

Telf. 6 Stenvad
Arnold Westmark

Alle Δ mærkede rør føres
Altid leveringsdygtig

Hulkjærhus Planteskole

RØDKJÆRSBRO
Telefon Ans 25

Planter til skove,
læhegn og haver

Krogsgades Cementstøberi

v/ J. C. Halvorsen & Sønner
Kontor:
Dannebrogsgade 22, Aarhus
Telefon * 255 99

Ny fabrik i Vejlbj

Alt i betonvarer D. S. 400

PALUDANS PLANTESKOLE A/S KLARSKOV

Skovplanter, hæk- og
hegnplanter, allétræer

Forlang prisliste

TELEFON KLARSKOV 9

Midtjydske Teglværkers Salgskontor S. m. b. A.

Telefon Skive 1030

Alle størrelser i drænrør leveres

Telefon Viborg 1330

CLOC

Liqueur
Gin
Whisky

Mere end 40.000 VOLVO traktorer i Norden...



Det er ikke tilfældigt, at stadig flere vælger VOLVO

VOLVO T 25 har den rigtige egenvægt i forhold til hestekræfterne, og enhver landmand ved, hvad det betyder - en stærk og smidig motor, fremragende køre-egenskaber med selvoprettende styring og 8 forskellige sporvidder. Svensk staal, svensk præcisionsarbejde og gennemprøvet konstruktion giver samtidig VOLVO en uovertruffen slidstyrke og enestaaende driftsøkonomi.

Tal med en VOLVO ejer!

Den ny VOLVO Diesel-traktor T 36 kan nu ogsaa leveres

-hold Dem til VOLVO den holder til Dem!

AABENRAA: Aabenraa Automobilhandel A/S, Haderslevvej 8 Tlf. Aabenraa 2 13 33

AALBORG: Autotørhandler Niels Brock, Vingaardsgade 13, Tlf. Aalborg 6314

AARHUS: Grosserer Jensenius Nielsen, Skovvejen 9, Tlf. Aarhus 3 39 26

BORNHOLM: Sode Motor Co., Storegade 20, Nexø, Tlf. Nexø 360

ESBJERG: Autotørhandler J. Østergaard Vejvad, Samsøgade 2, Tlf. Esbjerg 1122

HILLERØD: Firma Bohn Jensen, Frederiksgade, Tlf. Hillerød 215.

HOLSTEBRO: Autotørhandler L. Hede-gaard, Østerport, Tlf. Holstebro 514

HORSENS: Horsens Automobil-Import, Vejlevej 1, Tlf. Horsens 3401

KJELLERUP: Autotørhandler Fr. Dalsgaard, Tlf. Kjellerup 144

KOLDING: Maskinhandler Th. Opstrup, Havnen, Tlf. 113

LØGSTØR: A. Thorhaug A/S, Tlf. Løgstør 315

NAKSKOV: Maskinforhandler Carl Lumbye, Tlf. Nakskov 305

ROSKILDE: Firma Johs. Nielsen & Co., Københavnsvej 106, Tlf. Roskilde 1198

SLAGELSE: Grosserer E. Høppel, Sørovej 59, Tlf. Slagelse 2900

SNEDSTED: Firma Brødrene Rysgaard, Søndergade 1, Tlf. Snedsted 180

STUBBEKØBING: J. M. Dressel A/S, Tlf. Stubbekøbing 1160

SVENDBORG: Gl. Hestehauge, Tlf. Svendborg 1299

VEJLE: A/S Autogaarden, Enghavevej 30, Tlf. Vejle 238

VORDINGBORG: Vordingborg Jernstøberi og Maskinfabrik A/S, Algade 93, Tlf. Vordingborg 16