

HEDESELSKABETS TIDSSKRIFT

Oplag: 19.600

Nr. 14



30. oktbr.

72. årg.

UDGIVET AF DET DANSKE HEDESELSKAB

1951

-og Regnen kommer...



naar og hvor
De ønsker det
fra



VANDINGSANLÆG

-omgaaende Levering

-forlang Brochure.

DANSK VANDINGS INDUSTRI
PROJEKTERING · FABRIKATION
INGENIØR HOLGER ANDERSEN
SNOGHØJ FREDERICIA · TELEFON ERRITSØ 125

Det er *kold tæring* -ikke friktion, der er årsag til det største motorslid...

Friktion, det mekaniske slid i motoren, er forlængst bragt ned på et minimum, men der er ødelæggende kræfter, som er dobbelt farlige, fordi de arbejder, selvom motoren er standset.

»Kold tæring« rammer enhver vogn, der hyppigt startes og standses. Også under tomgang sker tæring. Selv i den varme tid skal en vogn køre mindst 10 km, før motoren er blevet så varm, at det kritiske punkt for udvikling af ætsende stoffer i cylindrene er passeret. Derfor må vogne

i bytrafikken beskyttes med en specialolie.

Skift i dag til Shell X-100 Motor Oil. Den er det nyeste fremskridt i kampen for at bevare og beskytte motoren og sikre Dem færre kørselsudgifter.



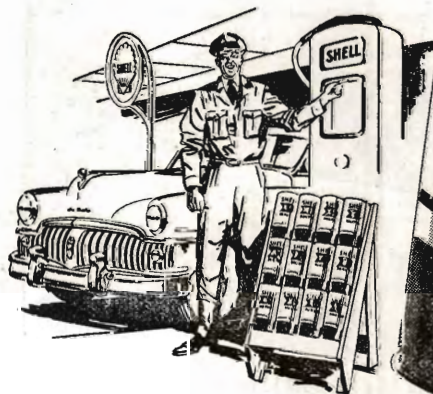
Her er beviset på Shell X-100 Motor Oil's enestående beskyttelse mod »kold tæring«.

En metalplade med almindelig smørelolie, der bestråles med damp, vil oxydere i løbet af 3 min. og derpå ruste og ætse. mens den, der er beskyttet af Shell X-100, forbliver ganske upåvirket. Shell X-100 danner ved sin enestående vedhængsevne en ubrydelig beskyttende oliefilm, der også i bilmotorens skoldhede vanddampe og syre forhindrer »kold tæring«.

- ◀ **BESKYTTENDE**
- ◀ **STABIL**
- ◀ **SELVRENSENDE**

Ikke en dag længere med »kold tæring« i motoren!

Få Deres vogn beskyttet i dag. Det er sikrest at få tømt al gammel olie ud og lade motoren skylle igennem, før ny beskyttende Shell X-100 Motor Oil fyldes på. Køb den hos den nærmeste Shell-forhandler og få det gjort straks!



Angående ensilering.

»En vel tilberedt ensilage er et sundt og værdifuldt foder, der ikke har uheldige virkninger paa mejeriprodukternes kvalitet.«

Således skriver De danske Mejeriforeningers Fællesorganisation, som i samarbejde med landbo- og husmandsforeningerne i 1950—51 har ladet undersøge 42.256 ensilageprøver fra 30.155 landbrug. I den nu offentliggjorte beretning om disse undersøgelser skriver de nævnte organisationers fællesudvalg for ensilageanalyser følgende:

»Vanskelighederne ved at lave god ensilage er store for mange, hvilket klart fremgår af de undersøgte prøver.

Et godt og sikkert resultat vil dog i næsten alle tilfælde opnås, når følgende forhold iagttages:

- 1) Der anvendes rent, friskt og findelt ensileringsmateriale.
- 2) De foreskrevne mængder A.I.V.-syre bruges. ★
- 3) Der ensileres i gode, solide siloer med tag over og afløb.
- 4) Siloens fyldning maa ske hurtigt uden for mange dages ophold.
- 5) Materialet skal trædes hurtigt og effektivt sammen overalt i beholderen.
- 6) Efter fyldningen dækkes ensilagemassen med et tungt preslag.»

★ Og glem så ikke at sende ballonerne tilbage, så snart de er tømt.

DET DANSKE GØDNINGS - KOMPAGNI $\frac{1}{3}$

MODERNE PLOVE

for ethvert formål
Traktor- og hestetrukne



Bovlund 24" traktorplov, type 9 H

Plovfabrikken »Bovlund«
H. WILKENS

Bovlund pr. Branderup J.

Telefon: Branderup 34 y





HØJSLEV TEGLVÆRKER A/S

Prima, røde drænrør

i størrelse fra 2 til 15 tommer . Indhent tilbud . Tlf. Højslev 3

Til betonarbejder, der haster:
Ekstra hurtig-hærdnende
PORTLAND-CEMENT

**SUPER
RAPID**

Ellidshøj Kridt- og Kalkværk

v/ C. M. Christiansen, Aarhus

Telefon Ellidshøj 4 og Aarhus 7312

Fabrikation af jordbrugskalk samt foderkridtmel

Kaas-
Briketter

Hovedforhandler:

Nordjyllands

Kulkompagni

Nørresundby

Telf. 4227 . 4228

Fabrik: Kaas

Telf. Kaas 11

**HAMMERUM
HERREDS**

Spare- og Laanekasse

Herning - Telf. 10 . 314

Østergade 6

Kontortid: 10-12,30 og 14,30-17



Løve Garn

Aktieselskabet Holger Petersen

Købmagergade . København K.



AEROLIT

DANSK SIKKERHEDSPRÆNGSTOF.

Hedeselskabets Tidsskrift

Nr. 14

30. oktbr. 1951

72. årg.

Indtrædende medlemmer indtegnes hos selskabets forretningsførere. Medlemsbidraget er enten årlig mindst 5 kr. eller en gang for alle mindst 100 kr. Større bidrag modtages gerne. Tidsskriftet udgår ca. 16 gange årligt og sendes uden vederlag til selskabets medlemmer. Annoncer bedes sendt til Hedeselskabets hovedkontor, Viborg. Annoncepris 50 øre pr. mm. Oplag 19.600 eksemplarer.

Indhold: Fiil sø. — V. J. Mertz Nielsen. — Hædrede opdyrkere. — Det gensidige forsikringselskab »Dansk Plantageforsikringsforening«. — I få ord.

FIIL SØ

På hedeselskabets årsmøde omtalte direktør Niels Basse udførligt de store afvandings- og kultiveringsarbejder i Fiil sø. I det følgende gives redegørelsen:

Allerede i slutningen af det 18. århundrede lod den daværende ejer af Hennegård, kammerråd *Stokholm*, søarealerne undersøge med henblik på en udtørring, men resultatet heraf blev, at man opgav tanken. Senere har forskellige af egnens beboere syslet med planer om søens udtørring, men stadig uden resultat.

Fiil sø var på dette tidspunkt een af landets største indsøer, idet vandet var opstemmet ved den daværende Henne mølle, ca. 1,5 km fra åens udløb i Vesterhavet.

I 1848 købte godsejerne *A. Tranberg*, *Lønborggaard*, og *K. Knudsen*, *Trøjborg*, Henne mølle, hvortil Fiil sø hørte, for 16.000 rigsbankdaler. Det var de nye ejeres hensigt at udtørre søen, og efter mange og lange forhandlinger med de omboende lodsejere opnåedes enighed om, at disse skulle have 300 alen fra den daværende søbred ud i søen som deres anpart af denne og uden vederlag.

Herefter nedlagdes Henne mølle, hvis stemmeværk fjernedes. Ved den heraf følgende vandstandssænkning blev store arealer tørlagt, men det viste sig hurtigt, at de arealer, lodsejerne fik, var sandede eller lerede, mens dyndarealerne var beliggende ved søens vestside, hvor møllens ejere var lodsejere.

Det blev derfor Henne mølles (Fiil søs') ejere, der fik fordelene ved vandstandssænkningen, idet dyndarealerne voksede til med græs, mens de øvrige arealer, hvor der var sand eller ler, ikke gav noget udbytte.

Græsafgrøderne på de indvundne arealer solgtes til omegnens landmænd, der bjergede det som hø under meget vanskelige forhold, idet bunden var meget blød, og på denne måde udnyttedes arealerne gennem en lang årrække. Søens ejere var imidlertid klare over, at således kunne man ikke fortsætte, da interessen for at leje eng til høbjergning stadig svandt ind, og man tog derfor i 1912 fat på gravning af en landkanal langs søens vestside og videre langs sydsiden omtrent til det sted, hvor pumpestationen ved Søvigsumd nu ligger. Fylden fra kanalen blev oplagt i dige langs denne. Endvidere blev der oplagt et dige ud mod søen, hvorved man fik inddiget ca. 300 ha.

Dette arbejde stod på i 12 år til 1924, idet det måtte ligge stille under den første verdenskrig på grund af mangel på olie til gravemaskinen.

Derefter gravedes kanaler i det inddigede areal, og der opstilledes en vindmotor med snegl til udpumpning af vandet. Digerne var meget svage, hvorfor der ved tøjbrud eller i perioder med stærk nedbør var stor gennemsvivning, ligesom der jævnligt skete brud på digerne med påfølgende uheldige oversvømmelser.

Efter inddigning og kunstig afvanding havde man regnet med, at arealerne kunne anvendes til korndyrkning, men det viste sig dog hurtigt, at en sådan anvendelse var betinget af, at der tillige blev udført en omfattende detailafvanding af arealerne. I 1932 nedlagdes de første drænrør, men afvandingen var stadig mangelfuld, væsentlig på grund af, at der kun var vindkraft til rådighed for udpumpning af vandet.

Ejerne besluttede derfor at bygge en ny pumpestation med elektrisk kraft, og denne var færdig i 1937. Dette betød et stort fremskridt, men digerne var — trods stadige forstærkninger — ikke stærke, og der skete jævnligt brud, som voldte stor skade på afgrøderne.

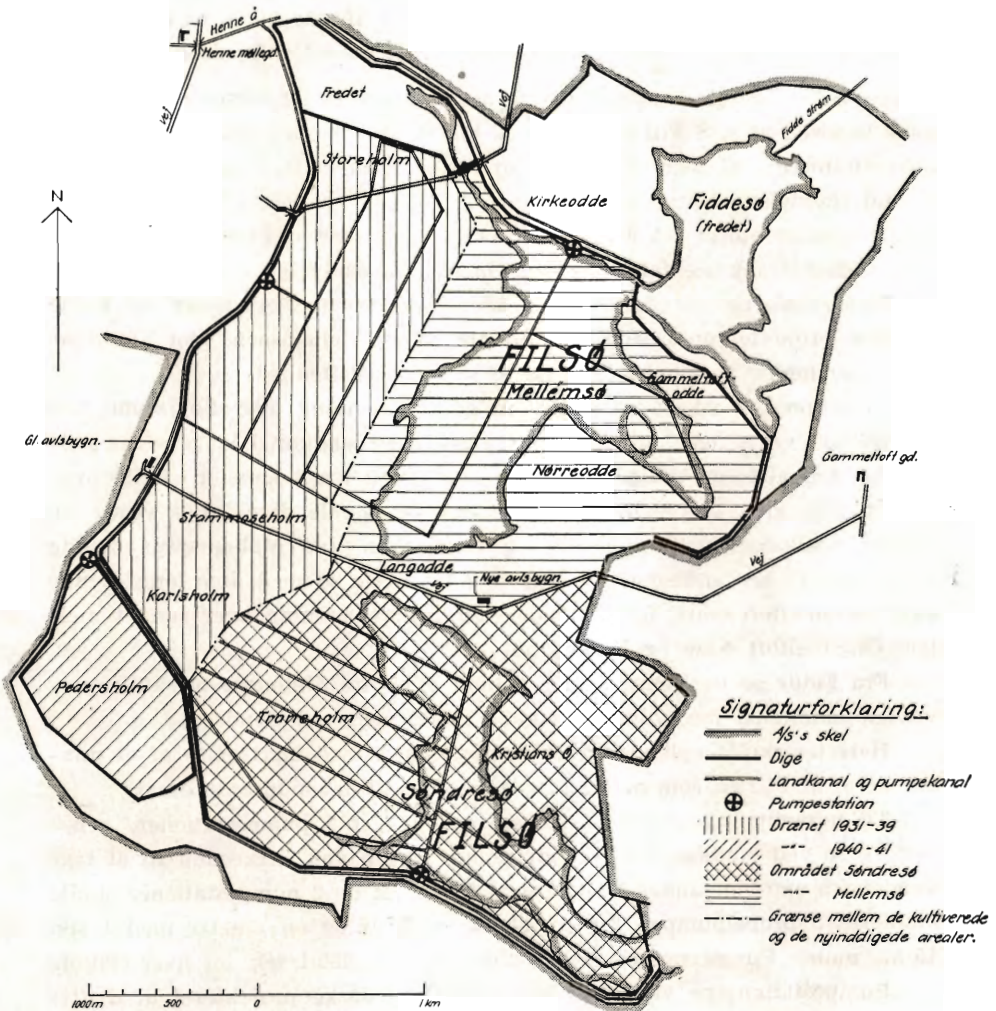
Ejerforholdet. Angående ejerforholdet kan følgende oplyses:

Godsejerne A. Tranberg og K. Knudsen købte, som før nævnt, Henne mølle og dermed søen i 1848. Efter nogle års forløb trak Knudsen sig tilbage og A. Tranberg var derefter eneejer. Efter A. Tranbergs død overgik søen til et aktieselskab inden for familien. Herved blev familien Knudsen atter medejere, idet en søn af K. Knudsen var gift med en datter af A. Tranberg.

Søen ejes stadig af efterkommere af de to mænd, der i 1848 erhvervede den. Gennem en meget lang årrække var godsejer E. Tranberg, Lønborggaard, en sønnesøn af A. Tranberg, den drivende kraft i arbejdet for udtørringen og kultivering af søen, som formand for aktieselskabet.

For nogle år siden deltes søen, idet et interessentskab indenfor aktieselskabets medlemmer overtog de kultiverede arealer mens aktieselskabet beholdt de ukultiverede.

Herefter blev godsejer E. Tranberg, der nu bor i Snoghøj, formand for I/S, mens godsejer A. Olufsen, Quistrup, hvis oldefader var A. Tranberg, overtog posten som formand for A/S.



I de godt hundrede år Fillsø har været i slægterne Tranberg og Knudsens besiddelse, har ledelsen stadig været håb om at drage den frugtbare søbund frem, og de anstrengelser, der er gjort, er nu kronedes med held. Æren herfor tilfalder dem, der gennem årene har siddet i ledelsen, ikke mindst godsejer E. Tranberg, der i en meget lang årrække, under vanskelige forhold, holdt modet oppe til trods for, at driften stadig gav underskud.

Som den, der i de senere år har trukket det store læs, må nævnes godsejer A. Olufsen. Da der syntes at være lukket af for alle muligheder for en udtørring af søarealerne, lykkedes det ham ved utallige møder og forhandlinger at føre sine planer igennem, trods modstand fra mange sider. Ligeledes har A. Olufsen haft et stort arbejde ved organisation af driften af de kultiverede arealer samt ved opførelse af nye bygninger. Af andre navne,

der må nævnes blandt de ledende i arbejdet, er afdøde godsejer P. Olufsen, Quistrup, proprietær Knudsen, Sølund, og proprietær H. Knudsen, Højgaard.

Udtørringens virkeliggørelse. Efter vedtagelsen af lov om landvinding i 1940 øjnede ledelsen af A/S Fiil sø en chance for at virkeliggøre planerne for yderligere udtørring af søen, hvorfor man rettede henvendelse til hedeselskabet om udarbejdelse af projekt herfor.

Distriktskontoret i Varde gik straks i gang med opgaven, og i foråret 1941 indsendtes projektet til statens landvindingsudvalg.

Vandarealerne var delt i 3 områder: Søndre sø, Mellemsøen og Fidde sø, men projektet omfattede kun Søndre sø og Mellemsøen, idet Fidde sø, der ligger længst mod nord, ikke var af så god beskaffenhed.

Projektet gik ud på at bygge en spærredæmning over Søvigssund ved Søndre sø's sydøstlige hjørne og herfra grave en landkanal langs søens sydside til den allerede tidligere omtalte landkanal; langs kanalen skulle bygges ét dige med kronekote 3,50 m, mens det gamle dige langs vestre og søndre landkanal skulle forhøjes og forstærkes. Ved Mellemsøens østside skulle graves en landkanal fra Fiil sø ø til Fidde sø med dige langs denne over Gammeltoft odde, fortsættende i en spærredæmning over sundet mellem Gammeltoft odde og Kirkeodde.

Fra Fidde sø til Henne å, der danner afløb fra Mellemsøen, skulle graves en landkanal med dige af samme højde som ved Søndre sø.

Herefter skulle oplandsvandet være afskåret med undtagelse af et mindre areal af Fiil sø, som man måtte give afløb til det inddigede areal.

Til udpumpning af vandet foresloges bygget 2 pumpestationer, een i Søndre sø ved landkanalen fra Søvigssund og een ved Kirkeodde til at tage vandet fra området under Mellemsøen. I hver af de 2 pumpestationer skulle etableres 3 propelpumper, 2 med 40 hk. motorer og en mindre med 1 stk. 15 hk. motor. Pumpernes ydeevne skulle være ca. 900 l/sek. for hver station.

Pumpestationerne var efter aktieselskabets ønske projekteret af driftsleder Højslev, Karslgaard, med hvem man tidligere havde haft samarbejde ved bygning af den første pumpestation i søen.

Projektet omfattede tillige gravning af pumpekanalen i begge områder og nogle bikanaler.

Pumperne skulle kunne sænke vandet til kote \div 1,90 m, og da de laveste partier i søen er beliggende i ca. kote 0,50 m. skulle der være betingelser for en god afvanding.

Endvidere var i projektet foreslået bygning af 2 veje. Een tværs over søen til kommunevejen på Fiilsø ø og een fra Kirkebyvad til Henne kirkeby.

Søndre sø området udgør ca. 400 ha og Mellemsøens område ca. 350 ha.

Statens landvindingsudvalg så velvilligt på sagen, men samtidigt rejste Danmarks naturfredningsforening krav om fredning af søerne med støtte af Reservatrådet, Naturfredningsrådet, Jagtrådet, Dansk jagtforening, Landsjagtforeningen af 1923 og Varde og omegns turistforening.

Meddelelse til brugere af kunstgødning

I den af de danske landbrugsorganisationer i 1950 udarbejdede produktionsplan anbefales en forøget anvendelse af kunstgødning som en af vejene til en forøgelse af den hjemlige foderproduktion. Vi bestræber os derfor på at fremskaffe forøgede mængder, og det kan forventes, at der vil blive ca. 1.200.000 tons kunstgødning til rådighed for de afgrøder, der skal høstes i 1952, hvis — ja vel at mærke hvis — der kan skaffes lagerplads til varerne, efterhånden som de fremstilles eller hjemkommer fra udlandet.

De kan medvirke til, at landets forsyning med kunstgødning ikke forringes på grund af manglende pakhushold, ved at De tager Deres gødning hjem, så snart Deres leverandør tilbyder den. Så bliver der plads til nye forsyninger, og De undgår da de ærgrelser og tab, som en for sen levering af kunstgødning forvolder.

*Fabrikanter og Importører af Kunstgødning
i Danmark*



Anerkendt af Statens Skadedyrlaboratorium mod mus



Castrix er hvedekærner, imprægnerede med en organisk gift og 1-2 Castrix-korn kan dræbe een mus

Castrix skader ikke høns, duer, agerhøns, fasaner og andre fugle

Castrix-forgiftede mus er ufarlige for rovvildt, katte, hunde m. fl.



AKTIESELSKABET FOR KEMISK INDUSTRI

L. KRISTENSEN
REMINGTON OG REMTOR
SKRIVEMASKINER

DANMARKS ÆLDSTE
SKRIVEMASKINE-FIRMA

FREDERIKSBERGGADE 1 A
KØBENHAVN K.

„Cimberia“

Tømmerhandel

Aktieselskab

AABENRAA

Indhent tilbud

DEN STORE VILDTVANDRING MOD VEST

Mange steder kan man læse sig til, hvor store værdier der er skabt ved hedernes ændring til landbrug og plantager. Men der er kun skrevet een sammenfattende fremstilling af, hvad den landskabelige revolution kom til at betyde for de vilde dyr og fugle. Det er redaktør Poul Hansens bog *Den store Vildtvandring mod Vest*, udgivet af Det danske Hedeselskab. Bogen, 220 store sider, er udstyret med mange illustrationer og kort. Den giver udførlig besked om, hvorfra det løbende og flyvende vildt kom, der vandrede vestpå, og hvornår vandringerne begyndte. Man kan for hele Jyllands vedkommende nøje følge ruterne for råvildtets indvandring til enhver egn og enhver plantage, da forfatteren har kortlagt alle vandringerne temmelig nøje helt ud til de yderste vestlige plantager ved havet.

I dag ville fremstillingen af den samme bog koste ca. 20 kr. Den fås i enhver boghandel til gammel pris, kr. 9,75. Køb den, inden den bliver udsolgt.

I kommission hos Gyldendal.

Dansk Brandforsikringsselskab

af 1904 - gensidigt selskab.

Bygninger og løsøre.
Virkefelt hele landet.

Hovedkontor: Banegaardsplads 4, Aarhus.

„VERMUND“

Jydsk Skovfrø

Løndal pr. Addit

Tlf. Burgårde 6 y kl. 17-18 eller Sdr. Vissing 74 y

Frøindsamling i godkendte og udvalgte bevoksninger
Alt frø leveres med angivelse af afstamning og spireevne
Klængning og opbevaring for skovdistrikter



Alle arter jordbrugskalk -

SKANDINAVISK KALK & KRIDT 1/5

Hasseriis - Aalborg telefon 9253 - Alba 10058
Værket telefon Gug 10

SPAREKASSEN

FOR

SVENDBORG OG OMEGN

J. CHR. PETERSENS
PAPIRHANDEL A/S

„Hvælvingen“
ved Nikolaj Taarn
KØBENHAVN K.

Telefon Central 243

Hovedforhandler
af statens papir

H. J. Heut

VIBORG - Tlf. 1559 . 1560

Brunkul - Mergel - Kalk

Midtjydsk Brunkul Industri

Tlf. Kolkær 28 x

Katrinebjerg Teglværk

Tlf. Hejnsvig 17

Mursten - Drænrør

Den er rigtig!



DEN
ER FRA

Zinck GODT-HAAB

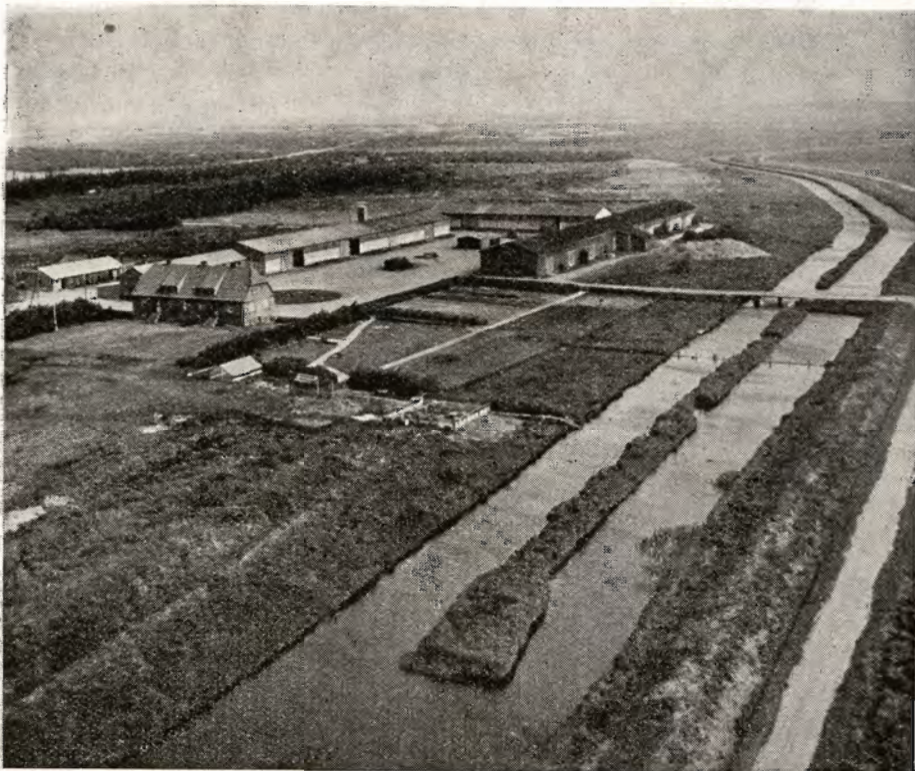
SPRIT



til teknisk Anvendelse.

Herved sinkedes sagen noget, men ved kendelse af 17. dec. 1941 bestemte fredningsnævnet, at den af naturfredningsforeningen rejste fredningssag ikke skulle nyde fremme.

Statens landvindingsudvalg havde allerede i september måned godkendt



Hovedgården med de store ladebygninger til Fiilsø. Omtrent midt i billedet fører den nye vej over hovedkanalen ud i søen. I baggrunden skimtes klitrækken mod havet.

projektet for Søndre sø's vedkommende, dog med den ændring, at der skulle bygges et dige tværs over søen fra avlsgården til landodde på søens østside. Dette dige skulle sikre mod oversvømmelse af hele arealet, såfremt der skete brud på digerne langs landkanalerne.

Efter A/S's ønske udbyggedes dette dige med 5 m kronebredde og anlæg af en vejbane herpå i stedet for den projekterede vej på samme strækning.

Arbejdet i Søndre sø påbegyndtes i slutningen af 1941, og i 1943 var man så vidt fremme, at søens vand kunne udpumpes.

Det var dog kun en kort tid, at søen var tørlagt, idet den tyske værne-magt standsede arbejdet og pumperne, hvorefter søen igen fyldtes med vand.

Arbejdet blev først genoptaget i sommeren 1945 — efter kapitulationen — ved gravning af pumpekanalen, og i foråret 1946 udpumpede man atter vandet af søen.

På grund af tyskernes udlægning af miner i Henne mølleås udløb i havet var vandstanden i landkanalerne og den øvrige del af søen steget meget stærkt — indtil en meter over det normale —, hvilket bevirkede stærkt pres på digerne og større løftehøjde og dermed større pumpeudgifter.

I efteråret 1946 fik man meget stærke regnskyl, hvorved vandstanden i landkanalerne steg yderligere, og i slutningen af september måned skete der brud på digerne, hvorved den udtørrede sø atter fyldtes med vand. Store dele af høsten var endnu ikke bjerget, og store mængder korn samt nysået rapgræs blev ødelagt.

I foråret 1947 fik man digerne istandsat, og vandet blev atter udpumpet. På grund af den meget bløde bund i søen kunne man kun gå langsomt frem med gravning af pumpekanal og bikanaler. Arbejdet ved selve landvindingssagen er derfor først afsluttet i 1950, men i de senere år har man kultiveret og drænet i det omfang, det var muligt, hvorved størstedelen af området er bragt i kultur.

Arbejdet under landvindingssagen, der kun omfatter hovedafvandingen, har kostet ca. 900 000 kr., hvoraf staten yder $\frac{2}{3}$ i tilskud.

Dræningen, der udføres med tilskud efter grundforbedringsloven, medfører en udgift på ca. 750 kr. pr. ha.

Arbejdet med mellemsøen. Efter de meget store skader, der skete på høsten i de allerede kultiverede arealer i Fiil sø i efteråret 1946, rejste A/S atter sagen om fortsættelse af landvindingsarbejdet ved tørlægning af Mellemsøen. Det gamle dige ud mod denne kunne nemlig ikke sættes i en sådan stand, at det sikrede mod nye oversvømmelser, efter at man nu havde en meget højere vandstand i kanalerne og søen end tidligere på grund af den foran omtalte mineudlægning i Henne mølleås udløb, som krigsministeriet havde forbudt at oprense.

Der optoges nye forhandlinger mellem Naturfredningsrådet, Statens landvindingsudvalg, A/S Fiil sø og krigsforsikringen, der blev medinteressert i en varig stabil ordning, idet forsikringen måtte udrede en stor erstatning for den skete skade i 1946, ligesom A/S rejste krav om erstatning for varig skade.

Resultatet af disse forhandlinger blev, at projektet for Mellemsøens udtørring skulle gennemføres, imod at A/S indgik på uden erstatning at frede Fidde sø med omliggende arealer nord for den projekterede landkanal, ca. 50 ha i det nordvestlige hjørne af søen mellem det gamle og det projekterede dige, samt alle de A/S tilhørende hede- og klitarealer vest for søen og syd for Henne å, et areal på 12—1300 ha. Endvidere skulle A/S afstå ca. 50 ha ved Søvigssund til de omkringboende lodsejere.

Krigsforsikringen indgik på at betale 170 000 kr. til projektets gennemførelse.

Projektet, der allerede er omtalt foran, omfattede indvinding af ca. 4400 ha, hvoraf fragår ca. 50 ha., der skal fredes.



Den nye kæmpelade med siloer og tørrerum, der er opført midt ude på Fiilsø. Bilen ved foden af silcerne giver et begreb om størrelsesforholdene.

Pumpestationen er af samme kapacitet som i Søndre sø, men kan udpumpe vandet fra lidt større dybde, nemlig kote \div 2,15 m. I projektet indgår kun — foruden diger og landkanaler — en pumpekanal på langs gennem søen og en bikanal.

Udførelsen af dette projekt påbegyndtes i 1947, og i 1949 var pumpestationen færdig, så man kunne udpumpe vandet af søen. Arbejdet er nu så vidt fremme, at der kun mangler gravning af bikanalen, og denne ventes afsluttet i indeværende år.

Udgifterne ved projektets gennemførelse vil antagelig andrage ca. 815 000 kr., hvoraf krigsforsikringen udreder 170 000 kr. Af restbeløbet 645 000 kr. yder staten et tilskud på 50 %, hvorefter A/S's udgift til landvindingssagen bliver 322 500 kr.

Dræningen af arealerne er projekteret for ca. 250 ha med en overslagssum på 260 000 kr., og arbejdet er påbegyndt.

— — —

Ved gennemførelsen af de 2 landvindingssager indvindes ca. 750 ha.

Herudover er der skabt betydelig øget sikkerhed for dyrkning af de tidligere kultiverede arealer, der udgør ca. 400 ha.

Hidtil er kun drænet ca. 700 ha i Fiil sø. I dyndarealerne drænes med 18 m afstand, og ledningerne munder direkte ud i bikanalerne, uden at samles i hoveddræn. Ledningernes længde er almindeligvis 100 m, idet der er 200 m afstand mellem kanalerne. Hvor omfattende og betydeligt arbejdet har været vil fremgå af de enkelte kendsgerninger, at digernes længde er 19 km, landkanalernes 16 km, pumpe- og bikanaler 42 km og drænledningernes samlede længde 385 km.

Man tilstræber at opnå en mindste drændybde på 1,10 m, og ledningerne gives et fald af 4—5 ‰, hvorfor dybden ved udløbene bliver 1,50—1,60 m, da terrænet er uden fald.

V. J. Mertz Nielsen.

Hedeselskabets mangeårige distriktsbestyrer i Aalborg, landbrugskandidat V. J. Mertz Nielsen er den 5. oktober afgået ved døden i Charlottenlund, godt 78 år gammel.

Viggo Josias Mertz Nielsen knyttedes til hedeselskabet allerede i 1899, da hovedkontoret endnu lå i Aarhus. I hans første år under hedeselskabet deltog han især i arbejdet for mosernes kultivering, og han var på dette område med til at præge udviklingen.



I 1908 blev han forflyttet til Aalborg og fik her sin livsopgave, idet han virkede her uafbrudt, til han i 1943 faldt for aldersgrænsen og samtidig flyttede til Charlottenlund. Siden 1911 var han tillige amtsvandinspektør i Aalborg amt.

Når man lærte Mertz Nielsen at kende, forstod man hurtigt, at man her kom i berøring med en usædvanlig retsindig og samvittighedsfuld mand, der, såvidt det stod til ham, ikke indlod sig på at gå på akkord. Hvad han anså for ret og rigtigt, forfægtede han med al den styrke og uselviske stædighed, han rådede over, og selv om dette kunne skaffe ham vanskeligheder og modstand, sikrede det ham dog også en usædvanlig respekt.

I sin gerning som hedeselskabets leder af grundforbedringsarbejdet på Aalborgegnen gjorde han hele dette århundredes betydningsfulde og voldsomme udvikling med. Han så de store vildmosearbejder blive gennemført og var selv medvirkende ved dem, og han oplevede indledningen til mange inddæmningsarbejder langs Limfjor-

Vi er købere til **GRANTRÆ**

i alle sorteringer fra brænde til master. Vi betaler højeste dagspris, og vi kan ved vor skovfoged være Dem behjælpelig med udvisning, skovning og opmåling. Ring eller skriv til:

A/S PAP- & TRÆMASSEFABRIKERNE

KLOSTERMØLLE & VILHOLT pr. Skanderborg

Kontant betaling . Reel behandling

GUGKALK
forøger Afgrøderne

Brug **FINDELT GUGKALK
ELLER PULV. GUGKALK**

GUG KALKVÆRK
ELMEALLE 2 · AALBORG · TLF. 2908

Aktieselskabet
De danske
Sukkerfabrikker
København

**Mejeriernes og Landbrugets
ULYKKEFORSIKRING**

Telefon 14750
Gensidigt selskab
*

Ansvarsforsikring



Reventlowsgade 14
København V.

*
Automobilforsikring

**FYENS
LANDMANDSBANK
ODENSE**

Vestergade 33 - Telf. 46 (6 lin.) - Rigst. 36

Åben 9¹/₂—12¹/₂ og 14—16, lørdag 9¹/₂—12¹/₂
Udfører alle bankforretninger

FÆSNING

af eng og mose udføres med Diesel-traktorer
til konkurrencedygtige priser.

Johs. Kirk, Svejstrup pr. Bjerregrav — Telefon Raasted 107

NB. Mangeårig fræserefører ved hedeselskabet, hvorfra fineste
anbefaling foreligger.

Den sjællandske Bondestands Sparekasse
Vestervoldgade 107 København V

82 Kontorsteder paa Sjælland

ALLE SPAREKASSEFORRETNINGER UDFØRES

A. Philipsen & C^o

Sct. Mathiasgade 58 . Viborg
Elektriske anlæg
Vandværksanlæg
Telefon 173 og 174

ANVEND TORVESTROELSE VED DRÆNING . . .

På jorder med fintsandet undergrund kan en tilsandning af drænrørene forebygges ved anbringelse af et lag tørvestroelse (»hundekød«) omkring stødfugerne, ligesom tørvestroelse med fordel benyttes ved dræning i sliv lerjord.

Spørg hedeselskabet



SKOVFRØKONTORET

JOHANNES RAFFN & SØN NORMASVEJ 21 · KØBENHAVN-VÅLBY · TELF. VÅLBY 8

Leverer alle Arter Skovfrø efter forudgående Undersøgelser ved Statfrøkontrollen i København samt med nøje Angivelse af Proveniens. — Prislister sendes paa Forlangende.



LOMBORGS PLANTESKOLE
Telf. 101 GRANHØJ · AALBORG Telf. 999

Katalog sendes gratis paa Forlangende

A. li selskabet
L. Hammerich & Co.
Specialforretning i bygningsartikler
Grundlagt 1854 · Tlf. 7050 (3 linier)
Aarhus



Brostrøms
Planteskole

VIBORG
ved C. Nielsen
telefon 42

leverer alle planter for
HAVE, MARK og SKOV
Hårdføre og veldrevne arter
for ethvert formål

FRØKONTORET

(for underøgt markfrø)

— Grundlagt 1887 —

KOLDING

Telefon 43

Herning Hede- & Discontobank

10—12¹/₂, 2¹/₂—5
Telefon 5 · 273 · 720

PALUDANS PLANTESKOLE

— — — KLARSKOV — — —
130 tdr. land

Skovplanter, hæk- og
hegsplanter, allétræer

Forlang prislister
TELEFON KLARSKOV NR. 9

Varde Bank

Esbjerg afdeling

Kongensgade 62
og fiskerihavnen

Frøavlscenret

HUNSBALLE

Holstebro - Tlf. 533
Frøavl og frøhandel

Hulkjærhus Planteskole

RØDKJÆRSBRO
Telefon Ans 25

Planter til skove,
læhegn og haver

RESENBRO

CEMENTSTØBERI

vj ingeniør C. G. Madsen
Telefon 34

Prima betonrør efter dansk
ingeniørforenings normer

Mrk. \triangle i alle gangbare dimen-
sioner fra 10—60 cm såvel med
som uden muffe

Røde drænrør 2" — 12"

● Fredenshøj Teglværk
Aabenraa · Telefon 2127

Sophus Berendsen A/S

V. Farimagsgade 41 · København V.

Store Torv 10 · Aarhus

ALT I ENTREPRENORMATERIEL

Leverandør til hedeselskabet

Rødkjærshøj Cementvarefabrik
ved I. T. Birk · Telef. Rødkjærshøj 14

FØRER KUN \triangle MÆRKEDE VARER
Alle arter betonvarer til afvanding og kloak føres
Forlang tilbud

A/S Skive Markfrøkontor

Grundlagt 1896

Telefon 94 Skive

FRØAVL · FRØHANDEL

Trifoliums Frø

giver stor Høst.

den, der muliggør store nykultiveringer. Som fagmand indenfor grundforbedringsarbejdet var der ikke mange, der sad inde med større viden og erfaring end han, og det kom til fuldgyldigt udtryk, når han planlagde sine arbejder for egnens landmænd.

Som amtsvandinspektør for Aalborg amt fik han fra 1911 en betydelig indflydelse, og det var almindelig anerkendt, at amtsvandløbene i Aalborg amt under hans ledelse blev holdt i mønstergyldig orden.

Niels Basse.

Hædrede opdyrkere.

Af Niels Basse.

I det efterfølgende fortsættes beretningen fra sidste nummer af tidsskriftet om de i 1951 hædrede opdyrkere, der enten har fået tildelt hedeselskabets sølvbæger eller legat:

Godsejer Johs. Bay, Bogøgaarden, overtog i 1925, efter at flere ejere havde kæmpet en fortvivlet og nytteløs kamp, Bogøgaarden, som da var meget forfalden, og så godt som uden besætning og de nødvendige redskaber og maskiner. Det var dengang en almindelig opfattelse blandt egnens befolkning, at på den gård kunne ingen leve.

På gården var da 3 magre køer. Vejen til gården var ufremkommelig den sidste km, så ufarbar, at lillebilchauffører nægtede at køre det sidste stykke. I dag har gården ca. 100 køer og ovenfor omtalte vejstykke er sidste år blevet makadamiseret på gårdens regning.

Et stykke jord på ca. 200 tdr. ld. er senere indkøbt til gården. En stor del af dette areal lå næsten ubenyttet hen og blev efter at have været udbudt i lang tid af kommunen solgt til godsejer Johs. Bay for 59 øre pr. td. ld., dog må det tilføjes, at der påhvilede arealet en del afvandingsudgifter. Den reelle pris var omkring 50 kr. pr. ha.

Alle gårdens 800 tdr. ld. er blevet merglet, kalket og rensat for ukrudt. Det er et ualmindeligt godt og energisk arbejde, der her er gjort for at skabe de udbytterige jorder, på hvilket der i dag kan høstes op til 30 fold korn. Dette foldudbytte svarer til hvad der under gode vejrforhold høstes på den bedste lerjord. Da godsejer Bay overtog gården høstede i mange marker intet, og aldrig på nogen af gårdens marker mere end 12 til 14 fold.

Nogle af gårdens marker har endog fået andet muldrag, idet der er flyttet ca. 25 cm muld fra marker, der var meget sandede, til marker, der var for lerede. Der er derved i de tidligere skorpelejrede lerjorder opstået et muldrag af en meget bedre lejrning. I de marker, hvor der var taget 25 cm af muldraget, kunne man nu ved meget dyb pløjning med en af de af hedeselskabet så kendte kæmpepløve, få pløjet et lag dynd op. Dette arbejde har forandret jordens kvalitet i den grad, at man nu på disse marker høster helt op til 30 fold korn.

Som det fremgår af ovenstående har det kostet meget slid og afsavn at drive denne gård op til det den nu er: En gård, der avler

godt, har ca. 100 køer stående i sine stalde og er meget stærkt mekaniseret både med traktorer og mejetærskere, regnkanoner m. v.

Og ikke alene er det et dygtigt arbejde, der er udført på gården, men godsejer Bays opdyrkningsarbejde har ifølge naboers udsagn animeret også dem til at dyrke jord op, som de ellers ville lade ligge hen som græs.

Thomas Christensen Kallehauge, Sørig mose, er født 1899 som søn af husmand Johannes Kallehauge. Allerede som 9-årig kom han ud at tjente som hyrdedreng; han tjente i forskellige pladser, indtil han i 1925 blev gift med Marie Christensen, Aasted, og samme år overtog en ejendom i Sørig mose. Ejendommen, hvortil der hørte et areal på 18 tdr. ld., kostede 12 000 kr., heraf kunne køberen udbetale 4000 kr., som han og hustruen havde sammensparet.

Af ejendommens 18 tdr. ld. var ved overtagelsen i 1925 kun de 4 opdyrket, medens resten var rimmer og dopper. Besætningen bestod af 2 islænderheste, 2 køer og 6 høns. Bygningen bestod af en længe med beboelse, stald og lade.

Thomas Kallehauge har siden overtagelsen opdyrket og merglet 11 tdr. ld. rimmer og dopper. Til belysning af fremgangen i bedriften kan det anføres, at ejendommens avl i 1925 udgjorde ca. 10 tdr. korn, 20 tdr. roer, 10 tdr. kartofler, medens den årlige avl nu er ca. 120 tdr. korn, 800 tdr. roer, 100 tdr. kartofler og 30 læs hø. Besætningen er nu 2 norske heste, 8 køer, 2 kvier, 2 kalve, 2 søer, 5 grise og 20 høns. Bygningerne er gentagne gange udvidet. Ejendomsskyldværdien, der i 1925 var 4500 kr., er nu 12 000 kr. Den samlede gæld på ejendommen, der ved overtagelsen var 8000 kr., er nu 6000 kr.

Thomas Jensen, Skast, er født 1900 i Emmerlev, gift med Ane Kristiane, f. Madsen, fra Skast. Allerede som 10-årig kom Thomas Jensen ud at tjene. Efer konfirmationen havde han forskellige pladser hos landmænd i omegnen, men blev i 1918 indkaldt til tysk militærtjeneste, han kom dog ikke til fronten. I vinteren 1919—20 var han på et højskoleophold, hvorefter han atter tog plads som karl i landbruget, indtil han i 1922 blev gift. Det unge par lod sig fæste som fodermeisterpar på Aasgaard, men allerede i 1923 købte de 13 ha jord. Samme år blev ejendommen bygget som statshusmandsbrug.

Jensen og hans hustru havde samlet penge sammen, sådan at der foruden til 4 køer og 2 heste samt nogle redskaber blev lidt til betaling af byggeriet. Jorden var opdyrket, men meget uren og vandlidende og fuldstændig ude af kultur. Jorden blev imidlertid ret hurtigt drænet og bragt i kultur. I 1939 købte Jensen 14 ha jord, hvoraf de 5,5 ha var uopdyrket hede, og hele arealet vandlidende. Arealet blev afvandet, heden merglet og opdyrket. Ejendommen er i dag på 27 ha og med jord i god kultur og en besætning på 11 køer, 14 stk. opdræt, 6 svin, 3 heste, 40 høns og 8 bistader. En del af bygningerne er udvidet og ny lade bygget i 1950. Gælden er 14 387 kr. og ejendommens handelsværdi er 65 000 kr.

Jensen blev i 1933 indvalgt i sognerådet og blev samme år valgt som sognerådsformand. Desuden er han i bestyrelsen for mejeriet og brugsforeningen og er tillidsmand i landboforeningen.

Gårdejer Jørgen Kjær Schmidt, Østerløgum mark pr. Hovslund, er 1892 født på gården, som han nu ejer, og er gift med Mary Schmidt, f. Poulsen Jensen, fra Hoptrup mark.

I Jørgen Schmidts barndomshjem var 8 søskende. Faderen var optant, og 2 af brødrene udvandrede til Amerika for at unddrage sig tysk militærtjeneste. Jørgen Schmidt valgte at blive hjemme og blev ved landbruget.

I 1913 blev han tysk soldat, og da krigen kom i 1914 måtte han med. I august 1915 blev Schmidt såret, kom på lazaret i lang tid og blev hjemsendt som invalid i 1917. I vinteren 1920—21 var Schmidt elev på Vallekilde højskole. 1922 overtog han sin fødegård på 40 ha, dels let sandmuld, dels mose og hede. Senere er tilkøbt 6 ha.

Der blev straks taget fat på dræning og mergling af hele arealet. En godt 1 km lang kanal måtte graves og gravedes af gårdens egne folk. 5 ha hede er kultiveret og omdannet til agermark og ca. 2,5 km læhegn er plantet.

Schmidt overtog gården i 1922 for 50 000 kr. og uden nogen konstant udbetaling, da han intet ejede. Ved overtagelsen var besætningen kun 3 heste, 6 køer, 24 stk. ungvæg og stude. Avlen var ca. 200 tdr. korn årlig.

I årenes løb er stuehus og stalde forsynet med fast tag, og laden er ombygget og betydelig udvidet. I 1949 avledes 500 tdr. korn og f. eks. 53 læs hør, og besætningen består nu af 3 heste og 2 plage, 12 køer, 32 stk. ungvæg og stude samt 35 stk. svin. Der holdes traktor og gården er i det hele selvforsynet med redskaber og maskiner. Sidste års skattepligtige indkomst var 7000 kr., og den skattepligtige formue 47 841 kr. Gårdens handelsværdi kan anslås til 100 000 kr.

Sammen med sin hustru og sine 4 børn har Jørgen Schmidt af den magre, karrige sandjord fået en smuk bedrift.

Thora og Hans Hansen, Hallundbæk. Thora og Hans Hansen begyndte for 10 år siden på det nærmeste på bar bund på deres nuværende ejendom, og der er i de forløbne år først opdyrket ca. 15 ha hede og derefter 5 ha af et areal på 11 ha, som blev tilkøbt, da de første 15 ha var opdyrket, hvilket er betegnende for Hans Hansens energi, idet hans helbred på dette tidspunkt var svigtende. Der er endvidere i tidens løb anlagt have og udført læplantning omkring ejendommen. Der stod i 1950 en god rugafgrøde på den opdyrkede jord, og besætningen har i de sidste år ydet over 200 kg smør i gennemsnit. Der findes på ejendommen 2 heste, 7 køer, 6 stk. ungvæg, 9 svin og 100 høns.

Det gensidige forsikringsselskab

»Dansk Plantageforsikringsforening«.

Den 28. september holdt »Dansk Plantageforsikringsforening« repræsentantskabsmøde i Viborg. Formanden for repræsentantskabet, godsejer *J. Kiildsen*, Lynderupgaard, bød velkommen til den nye repræsentant for Randers amt, godsejer *Chr. Mourier-Petersen*, Rugaard.

Af direktør *B. Steenstrups* beretning fremgik det, at der ialt pr.

1. april 1951 var 1480 forsikringer med et areal på 58 454 ha. Der er i regnskabsåret 1950—51 tilmeldt 46 nye plantager med et samlet areal på 1714 ha og udmeldt 16 plantager med areal 448 ha. — I tidsrummet 1. april—1. september 1951 er tilmeldt 707 ha og udmeldt 42 ha, således at der pr. 1. september d. å. er forsikret ialt 59 119 ha.

I skadeserstatninger er der i årets løb udbetalt 28 440 kr. I 1951 er der anmeldt 7 brande omfattende et areal på ca. 44 ha. Foreningen skal sikkert kun udrede erstatning til ialt ca. 7 ha. Foreningen er pr. 1. september 1951 erstatningspligtig for et beløb på 63 500 kr.

Pr. 31. marts 1951 havde foreningen følgende værdier: Værdipapirer l. p. 181 100 kr. samt en kontant kassebeholdning på 22 699 kr. Den årlige renteværdi sættes til ca. 7300 kr., medens præmieværdi plus indskud for 1951—52 vil beløbe sig til godt 20 000 kr.

Regnskabet, der gengives andetsteds i tidsskriftet, blev forelagt og godkendt.

Godsejer *J. Kiildsen*, Lynderupgaard, genvalgtes til formand for repræsentantskabet og direktør *O. Vang Lauridsen*, Vejen, til næstformand. Som kritisk revisor genvalgtes direktør *F. C. Winther*, Brønderslev, og som suppleant direktør *O. Vang Lauridsen*.

Repræsentantskabsmødet næste år vil blive afholdt i enten Varde eller Ringkøbing.

D. P.

I få ord — ★

★ ★

Hedeselskabets forretningsførere.

Hedeselskabets hidtidige forretningsfører for *Brøns* distrikt, gårdejer *Peter Andersen*, Virkelyst, Brøns, har ønsket at afgive dette hverv, som derefter er overtaget af kommunekasserer *Søren Pedersen*, Brøns.

Inspektør *P. C. Lauridsen*, Sommersted, der hidtil har været hedeselskabets forretningsfører for *Sommersted* distrikt, har ønsket at fratræde. Distriktet er herefter blevet delt i *Oksenvad* distrikt med gårdejer *Mads N. Otte*, Stursbølgaard, Sommersted, som forretningsfører, og i *Sommersted* distrikt med gårdejer *Klaus R. Hjort*, Sommersted, som forretningsfører.

*

Fra hedeselskabets grundforbedringsvirksomhed.

Fra distriktskontorerne under hedeselskabets mose- og engafdeling foreligger der en opgørelse over arbejdet i september måned 1951.

Det fremgår heraf, at der i månedens løb er fuldført 272 arbejder omfattende 1766 ha til en samlet udgift af 1 875 830 kr. Heraf var 253 drænings- og kultiveringsarbejder omfattende 1324 ha (udgift 1 586 280 kr.) og 19 vandløbsreguleringer med et interesseret areal på 442 ha (udgift 289 550 kr.).

Derudover er der i samme måned ved samtlige distrikter færdigprojekteret og tilstillet rekvirenterne 475 arbejdsplaner omfattende 2320 ha til en overslagssum af 2 751 820 kr. Heraf var 463 drænings- og kultiveringsplaner omfattende 1670 ha (overslagssum 2 478 545 kr.) og 12 vandløbsreguleringer med et interesseret areal på 650 ha (overslagssum 273 275 kr.).

C. V. S. L.



REGN

i rette tid og rigtig mængde
er den altbestemmende faktor
for afgrødernes vækst og

**bestemmer
høstudbyttet**

Svend Puggaards Maskinfabrik

St. Set Høngade 7
Viborg . Telefon 1269

Specialkonstruktion,
der muliggør supplerende
udvidelser

Leverandør til
hedeselskabet

Overslag og tilbud på *regnvandingsanlæg* i alle størrelser

Det gensidige forsikringselskab

»Dansk Plantageforsikringsforening«.

Driftsregnskab for året 1. april 1950—31. marts 1951.

<i>Indtægt.</i>		<i>Udgift.</i>	
Kassebeholdning pr. 1/4 1950..	kr. 29.677,02	Udbetalte erstatninger..	kr. 28.440,83
Indskud af 1666 ha à 1 kr.	» 1.666,00	Abonnement på Falcks red-	
Præmie..	» 17.770,50	ningskorps..	» 4.112,32
Renter..	» 7.362,65	Stempelafgift..	» 688,00
Hedeselskabets andel i Falck		Administrationsudgifter	» 5.418,01
abonnement	» 882,00	Kassebeholdning pr. 31/3 1951..	» 22.699,01
1 udtr. obligation	» 4.000,00		
	<hr/>		<hr/>
	Kr. 61.358,17		Kr. 61.358,17

Status pr. 31. marts 1951.

<i>Aktiver.</i>		<i>Passiver.</i>	
Beholdning af obligationer, nom. 181.100	kr. 143.813,50	<i>Reservefond:</i>	
Kasse-, bank- og girobehold-		For sidste år	119.674,52
ning..	» 22.699,01	Årets underskud..	28.162,01
	<hr/>		kr. 91.512,51
	Kr. 166.512,51	<i>Tekniske reserver:</i>	
		Skadesreserve..	» 75.000,00
			<hr/>
			Kr. 166.512,51

Viborg i april 1951.

B. Steenstrup.
Direktion.

/ P. Ditlev Petersen.
Kasserer.

I bestyrelsen for Det gensidige forsikringselskab »Dansk Plantageforsikringsforening«.

Viborg, den 28. september 1951.

Chr. Lüttichau.

A. Holm.

A. Olufsen.

Regnskabet revideret. Intet at bemærke.

Fr. Heise.

F. C. Winther.

A/s De forenede Teglværker
EGERSUND TELEFON 13 OG 14
LEVERER TEGLVARER OVER HELE LANDET

Midtjydske Teglværkers Salgskontor S. m. b. A.

TELEFON SKIVE 1030

Alle størrelser i drænrør leveres

TELEFON VIBORG 1330

Nivaagaard Teglværk

Nivaa telefon nr. 9j

DRÆNRØR . MURSTEN . TAGSTENTårnsløsten
Drænrør
Baumadæk
Tagsten
Mursten**KÄHLERS Teglværk**
Korsør**Røde — 2"—12" — Drænrør**

Forlang tilbud

Akts. Frederiksholms Tegl- & Kalkværker
Islands Brygge 22 — København S. — Central 282Teglværkernes
SALGSKONTOR

ESBJERG

Telefon 265 . 546

Drænrør

2" — 15"

Mursten - Tagsten

Kjellerup Betonvarefabrikved I. T. Birk .: Telefon 45 Kjellerup
Efter kl. 17: Rødkjærsbro telefon 14FØRER KUN Δ MÆRKEDE VARER
Alle arter betonvarer til afvanding og kloak føres
FORLANG TILBUD**Randers**MØRTELVÆRK OG
BETONRØRSFABRIKv| Marius Ødum
Kristrup pr. Randers
Tlf. 400 Randers fri not.Kun Δ mærkede varer føres
Største lager
Bedste kvaliteter
Forlang tilbud**Midtjydske Betonvarefabrikker**Fabrik & lager—
Herning og LindTelf. Herning 476
Telf. Lind 45Lager af Δ mrk. betonvarer**Petersværk Betonvare-Industri**

Nørresundby . Telf. 1055 (2 lin.)

Alt i betonvarer efter D. S. 400
Renseanlægget »Ringtanken« (Dansk patent nr. 59820)**Røde drænrør**

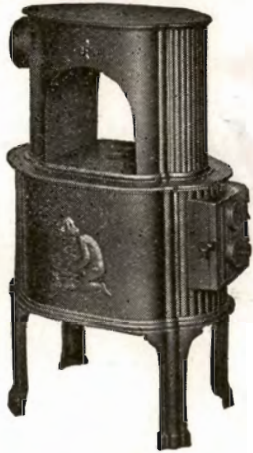
indtil 16" diameter

A/S Hvorslev Teglværk
pr. Ulstrup - Telefon 67 Ulstrup**Krogsgades
Cementstøberi**v| J. C. Halvorsen & sønner
Kontor:
Dannebrogsgade 22, Aarhus
Telefon 5019 . 5020
Ny fabrik i Vejlbj
Tlf. Risskov 9319
Alt i betonvarer D. S. 400**RØDE DRÆNRØR**
føres altid på lager fra 2" til 8" - Tilbud til tjeneste
A/S GAMMELGAARD TEGLVÆRK
Telefon 187 . Skive**Stenvad
Cementstøberi**Telf. 6 Stenvad
Arnold WestmarkAlle Δ mærkede rør føres
Alltid leveringsdygtig**Skive Cementstøberi**KNUD ØSTERGAARD
Telefon 921**Normrør**
med garantimærket Δ
Imprægnering
Brøndrør**Bjerringbro
Cementvarefabrik**ved Th. Petersen
Telf. 111 Bjerringbro**ALLE**
 Δ **MÆRKEDE RØR**
Imprægnerede
og uimprægneredeStort lager
Alltid leveringsdygtig**Sydvestjydske Teglværkers Salgskontor**
Ølgod

Telefon 58

Telefon 59

RIBE *Brændeovne og Tørveovne* *Brændekaminer* *Brændekomfurer*



Moderne emallerede
Rundtræk-Kaminer
i mange Typer og Størrelser.
Ovne & Komfurer.
Bygnings-Støbegods
RIO Radiatorer
Ribe Centralvarmekomfurer
Brochure sendes paa Forlangende

A/S RIBE JERNSTØBERI · RIBE
GRUNDLAGT 1848 · TELEFON: RIBE 261 (3 LINIER)

Handelsbanken i Viborg

Filial af Aktieselskabet
Kjøbenhavns Handelsbank

Kontortid: 9—15
Telefon 1500 (5 linier)
Kontor i Karup

Viborg Byes og Omegns Sparekasse

Telefon 1400 (3 lin.)

Sct. Mathiasgade 68
Kontortid: Kl. 9—15

Børnelammelses- og ulykkesforsikring

Den gensidige
Landbo-Sygeforening

Vesterbrogade 15
København V.
Telef. 6659 - 5974

Alt i cementvarer,

rør i alle gængse størrelser efter ingeniørf. normer.

Tjæreborg cementstøberi.

Hurtig levering. Telefon 21 Reel betjening.

Landbrugslo'tteriet

udlodder årligt
kr. 5.485.620
Største gevinst
2 gange årligt
kr. 80.000

AKTIESELSKABET

SKARREHAGE MOLERVÆRK

Røde DRÆNRØR

fra 2"-12" haves
altid på lager
Forlang tilbud

»Sofienlund«
Teglværk
Telefon 10 Ulstrup

STRYG elektrisk

A/s Fiskbæk Briketfabrik

Herborg 12



Traktorer - Landbrugsredskaber
Landbrugsvogne - Automobiler
Reserve dele - Tilbehør
Traktor-,
Automobil-, og Maskinværksted



A. Philipsen Akts.

Tlf. 532

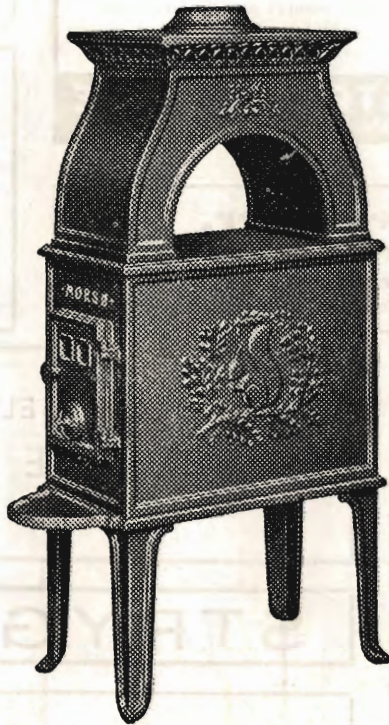
Vesterbrogade 7—9, Viborg

Tlf. 1064

AALBORG TAFTEL AKVAVIT.



Morsø Støbejerns



AKTIESELSKABET

N.A.Christensen & Co.

KGL HOFLEVERANDØR

NYKØBING MORS

Redaktionsudvalg: Afdelingsleder, civilingeniør J. Parbo (formand),
afdelingsleder, skovridder B. Steenstrup og botaniker N. C. Nielsen.

Redaktør: Har. Skodshøj.

Carlo Mortensens Bogtrykkeri, Viborg